



**Powiatowy Urząd Pracy
w Wieluniu**

**INFORMACJA
O STANIE I STRUKTURZE
BEZROBOCIA
W POWIECIE WIELUŃSKIM
WG STANU NA 30.06.2014 r.**

Akceptuję:

Wieluń, wrzesień 2014 r.

SPIS TREŚCI:

I.	WPROWADZENIE	3
II.	UWAGI METODYCZNE	4
III.	POZIOM I DYNAMIKA BEZROBOCIA	5
IV.	BILANS BEZROBOCIA	6
V.	WYBRANE KATEGORIE BEZROBOTNYCH	7
A.	Bezrobotni zamieszkali na wsi	7
B.	Kobiety	9
C.	Bezrobotni z prawem do zasiłku	10
D.	Bezrobotni będący w szczególnej sytuacji na rynku pracy	10
VI.	STRUKTURA BEZROBOCIA	12
A.	Bezrobotni według wykształcenia	12
B.	Bezrobotni według stażu pracy	13
C.	Bezrobotni według czasu pozostawania bez pracy	14
D.	Bezrobotni według wieku	15
E.	Bezrobotni według zawodów	16
F.	Bezrobotni według rodzaju działalności ostatniego miejsca pracy	17
VII.	AKTYWNE DZIAŁANIA PUP OGRANICZAJĄCE BEZROBOCIE I ŁAGODZĄCE JEJ SKUTKI	18
A.	Programy rynku pracy	18
B.	Pośrednictwo pracy	19
C.	Organizacja szkoleń	22
D.	Poradnictwo zawodowe, informacja zawodowa oraz pomoc w aktywnym poszukiwaniu pracy	22
VIII.	WYDATKI NA REALIZACJĘ ZADAŃ PUP W WIELUNIU	23
IX.	P O D S U M O W A N I E	24

ANEKS TABELARYCZNY:

•	SYTUACJA NA RYNKU PRACY W WOJEWÓDZTWIE ŁÓDZKIM	25
•	SYTUACJA NA RYNKU PRACY W POWIECIE WIELUŃSKIM	26
•	ZESTAWIENIE POZIOMU BEZROBOCIA W POSZCZEGÓLNYCH GRUPACH BEZROBOTNYCH	27
•	BILANS BEZROBOCIA	28
•	BILANS OSÓB BĘDĄCYCH W SZCZEGÓLNEJ SYTUACJI NA RYNKU PRACY	29
•	BEZROBOTNI Z PRAWEM DO ZASIŁKU	30
•	STRUKTURA BEZROBOCIA	31
•	BEZROBOTNI WG ZAWODÓW	33
•	BEZROBOTNI WG RODZAJU DZIAŁALNOŚCI OSTATNIEGO MIEJSCA PRACY	34
•	WYDATKI NA REALIZACJĘ ZADAŃ PUP W WIELUNIU	35

I. WPROWADZENIE

Przedstawiona poniżej informacja obrazuje sytuację na rynku pracy w powiecie wieluńskim w I półroczu 2014 roku. W opracowaniu tym omówione zostały zmiany w poziomie i strukturze bezrobocia, jak również kierunki działań Powiatowego Urzędu Pracy w Wieluniu ograniczające bezrobocie i łagodzące jego skutki.

Szczegółowe dane charakteryzujące powyższe problemy, znajdują się w bogatym zestawie tabelarycznym, zamieszczonym głównie na końcu niniejszego opracowania. Niektóre zagadnienia, dla zapewnienia przejrzystości analizowanych danych, zaprezentowano w postaci wykresów.

Jako materiały źródłowe wykorzystano sprawozdawczość statystyczną o rynku pracy, dane GUS oraz materiały własne PUP w Wieluniu.

II. UWAGI METODYCZNE

1. Informację o stanie i strukturze bezrobocia opracowano na podstawie sprawozdawczości o rynku pracy ustalonej przez Prezesa Rady Ministrów rozporządzeniem z dnia 5 lutego 2014 r. w sprawie określenia wzorów formularzy sprawozdawczych, objaśnień co do sposobu ich wypełniania oraz wzorów kwestionariuszy i ankiet statystycznych stosowanych w badaniach statystycznych ustalonych w programie badań statystycznych statystyki publicznej na rok 2014 (Dz. U., poz. 415).
2. Dane o liczbie bezrobotnych obejmują osoby, które są zarejestrowane w PUP w Wieluniu jako bezrobotne, zgodnie z ustawą z dnia 20 kwietnia 2004 roku o promocji zatrudnienia i instytucjach rynku pracy (tekst jednolity Dz. U. z 2013 r. poz. 674 z późn. zm.).
3. Przez „stopę bezrobocia” należy rozumieć procentowy udział liczby bezrobotnych w liczbie ludności aktywnej zawodowo.
4. Przez „ludność aktywną zawodowo” należy rozumieć zbiorowość składającą się z osób uznanych według klasyfikacji GUS za pracującą oraz osoby bezrobotne, o których mowa w punkcie 2.
5. Przez „wskaźnik napływu do bezrobocia” (Wnb) należy rozumieć wyrażony w procentach stosunek liczby nowo zarejestrowanych bezrobotnych w danym okresie sprawozdawczym do liczby bezrobotnych według stanu na koniec poprzedniego okresu sprawozdawczego.
6. Przez „wskaźnik odpływu z bezrobocia” (Wob) należy rozumieć wyrażony w procentach stosunek liczby bezrobotnych wyrejestrowanych z urzędu pracy w danym okresie sprawozdawczym (odpływ) do liczby bezrobotnych według stanu na koniec poprzedniego okresu sprawozdawczego.
7. Przez „wskaźnik płynności rynku pracy” (Wp) należy rozumieć wyrażony w procentach stosunek liczby bezrobotnych, którzy podjęli pracę w danym okresie sprawozdawczym, do liczby nowo zarejestrowanych bezrobotnych w tym okresie.

III. POZIOM I DYNAMIKA BEZROBOCIA

Według stanu na koniec I półrocza 2014 r. w ewidencji wieluńskiego urzędu pracy znajdowało się 3911 osób bezrobotnych. W odniesieniu do stanu na koniec grudnia 2013 r. odnotowano spadek poziomu bezrobocia o 383 osoby. Liczba osób bezrobotnych w powiecie wieluńskim zwiększała się w styczniu i lutym br. Natomiast w okresie od marca do końca czerwca populacja zarejestrowanych systematycznie się obniżała. Porównując liczbę osób bezrobotnych pozostających w ewidencji urzędu w końcu czerwca 2014 r. z analogicznym okresem ubiegłego roku należy zaznaczyć, że w tym przypadku poziom bezrobocia uległ zmniejszeniu (o 249 osób, tj. o 6,0%).

W ogólnej liczbie bezrobotnych zarejestrowanych w PUP w Wieluniu najliczniejsze grupy stanowią nadal osoby zamieszkałe na terenach wiejskich – 64,1%, bez prawa do zasiłku – 87,0%, bez wykształcenia średniego – 56,0% oraz osoby poprzednio pracujące – 84,8%. Ponadto w PUP w Wieluniu na koniec czerwca 2014 r. zarejestrowanych było:

- 508 osób z prawem do zasiłku dla bezrobotnych,
- 98 osób w okresie do 12 m-cy od dnia ukończenia szkoły,
- 157 bezrobotnych niepełnosprawnych,
- 137 osób poszukujących pracy,
- 1959 kobiet.

Stopa bezrobocia w powiecie wieluńskim w końcu I półrocza 2014 r. wynosiła 11,7%. W tym samym czasie stopa bezrobocia w województwie łódzkim wynosiła 12,8%, a w skali całego kraju – 12,0%. W analogicznym okresie ubiegłego roku wskaźnik ten kształtował się następująco: powiat wieluński – 12,4%, województwo łódzkie – 14,1%, cały kraj – 13,2%.

Szczegółowe dane dotyczące sytuacji na rynku pracy w województwie łódzkim w końcu czerwca br. oraz zestawienie poziomu bezrobocia na terenie powiatu wieluńskiego w poszczególnych grupach bezrobotnych w latach 2010 – 2014 przedstawiono w tabelach znajdujących się na str. 25 i 27.

Poziom bezrobocia w jednostkach samorządowych objętych działaniami PUP w Wieluniu przedstawia tabela zamieszczona na str. 26. Analiza zawartych w niej danych wskazuje, że podobnie jak w skali powiatu, również w gminach z terenu powiatu, jak i w Wieluniu, poziom bezrobocia uległ zmniejszeniu. Najwyższy spadek odnotowano w gminach: Wierzchlas – 9,6%, Mokrsko – 7,3%, Pątnów – 11,6% oraz w mieście Wieluń – 8,6%. Wzrost liczby zarejestrowanych wystąpił jedynie na terenie gminy Ostrówek – 1,8%.

IV. BILANS BEZROBOCIA

Na wzrost lub spadek poziomu bezrobocia wpływają dwie wielkości: liczba osób bezrobotnych zarejestrowanych w danym okresie i liczba osób, które w tym samym czasie zostały wyrejestrowane z ewidencji urzędu pracy.

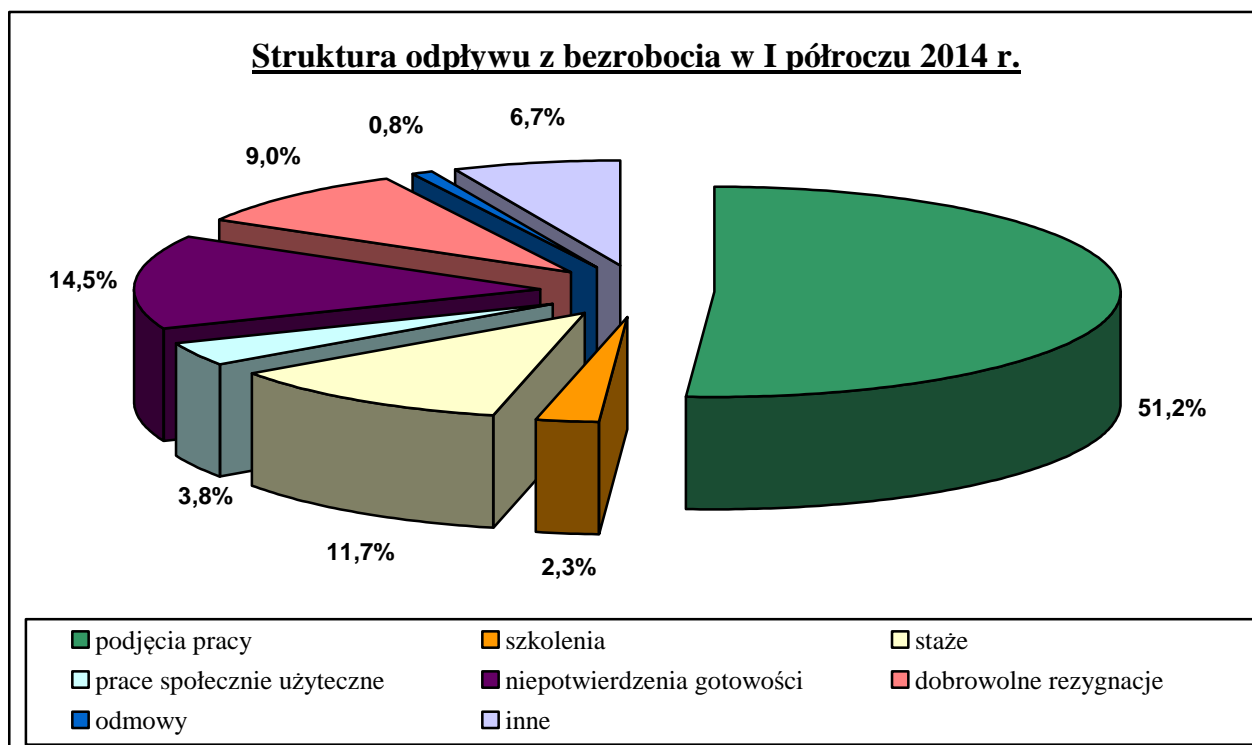
W okresie I półrocza 2014 roku status osoby bezrobotnej uzyskało 2050 osób, tj. o 12,1% mniej niż w roku ubiegłym. Podstawowym składnikiem napływu były ponowne rejestracje – 1641 osób zarejestrowało się po raz kolejny (w tym 774 kobiety). Po raz pierwszy w urzędzie pracy zarejestrowało się 409 osób, w tym 189 kobiet.

Spośród wszystkich składników odpływu z bezrobocia nadal najliczniejsza jest grupa osób, które podjęły zatrudnienie. Z tej przyczyny wyłączono z ewidencji urzędu 1245 bezrobotnych, czyli o 92 osoby mniej, niż w analogicznym okresie ubiegłego roku. Drugą grupę pod względem liczby wyłączeń z ewidencji PUP stanowią nadal osoby, które nie potwierdziły gotowości do podjęcia pracy (352 bezrobotnych, o 7,3% więcej, niż w analogicznym okresie ubiegłego roku). Łącznie na przestrzeni sześciu miesięcy 2014 r. z ewidencji urzędu wyłączono 2433 osoby, tj. o 1,2% więcej niż przed rokiem. Udział poszczególnych przyczyn wyłączeń w ogólnej ich liczbie był następujący: podjęcia pracy – 51,2%, niepotwierdzenia gotowości do podjęcia pracy – 14,5%, dobrowolna rezygnacja – 9,0%, rozpoczęcie szkolenia, stażu i prac społecznie użytecznych – 17,8%.

Dynamikę napływu do bezrobocia i odpływu z bezrobocia w I półroczu w latach 2011-2014 przedstawia poniższe zestawienie:

	I półrocze 2011r.	I półrocze 2012r.	dynamika	I półrocze 2013r.	dynamika	I półrocze 2014r.	dynamika
napływ	2145	2467	115,0	2331	94,5	2050	88,0
odpływ	2442	2225	91,1	2403	108,0	2433	101,3

Strukturę odpływu z bezrobocia w I półroczu 2014 r. przedstawia poniższy wykres.



Wskaźnik płynności rynku pracy za okres styczeń – czerwiec 2014 r. osiągnął poziom wyższy, niż w roku ubiegłym i wynosił 60,7%. Natomiast wskaźniki napływu i odpływu z bezrobocia, wynoszące odpowiednio 47,7% i 56,7%, ukształtowały się na niższym poziomie niż w latach ubiegłych.

V. WYBRANE KATEGORIE BEZROBOTNYCH

A. BEZROBOTNI ZAMIESZKALI NA WSI.

Osoby bezrobotne zamieszkałe na terenach wiejskich stanowią wciąż zdecydowaną większość (64,1%) ogółu osób zarejestrowanych w wieluńskim urzędzie pracy. W porównaniu z analogicznym okresem ubiegłego roku liczba bezrobotnych zamieszkałych na wsi zmniejszyła się o 117 osób.

W omawianej populacji dominują bezrobotni nie posiadający gospodarstwa rolnego, stanowiący 93,2% ogółu zarejestrowanych mieszkających na wsi. Wśród bezrobotnych zamieszkałych na wsi, podobnie jak w skali całego powiatu, tylko nieliczni posiadają prawo do zasiłku dla bezrobotnych – 12,8%. Liczba ta jest wyższa niż przed rokiem o 6 osób. Kobiety stanowią 53,1% omawianej kategorii.

Poniżej przedstawiona tabela zawiera dane dotyczące bezrobotnych zamieszkałych na wsi w końcu czerwca w latach 2012 - 2014.

Wyszczególnienie		Stan na koniec I półrocza:			Dynamika I półrocze 2013r.=100
		2012r.	2013r.	2014r.	
Ogółem		2562	2625	2508	95,5
w tym	kobiety	1323	1323	1280	96,7
	z prawem do zasiłku	440	314	320	101,9
	bezrobotni posiadający gospodarstwo rolne	237	263	170	64,6
Wyszczególnienie		Wybrane elementy bilansu bezrobocia wśród osób zamieszkałych na terenach wiejskich w I półroczu:			
		2012r.	2013r.	2014r.	Dynamika I półrocze 2013r.=100
napływ		1591	1463	1336	91,3
odpływ		1445	1588	1591	100,2
podjęcia pracy		726	882	833	94,4
rozpoczęcia szkolenia, stażu, przygotowania zawodowego, pracy społecznie użytecznej		252	255	290	113,7
odmowy przyjęcia propozycji		6	8	10	125,0
niepotwierdzenia gotowości		236	225	217	96,4
dobrowolne rezygnacje		150	126	153	121,4

W okresie pierwszego półrocza 2014 r. w Powiatowym Urzędzie Pracy w Wieluniu zarejestrowało się 1336 bezrobotnych zamieszkałych na wsi, co stanowi 65,2% wszystkich nowych rejestracji. Struktura osób bezrobotnych zamieszkałych na terenach wiejskich, rejestrujących się w urzędzie w I półroczu 2014 r., była następująca: 49,0% stanowiły kobiety, a 77,8% - osoby rejestrujące się po raz kolejny.

Na przestrzeni minionego półrocza 1591 osób bezrobotnych zamieszkałych na terenach wiejskich zostało wyłączonych z ewidencji, co stanowi 65,4% wszystkich wyrejestrowań. Z ogólnej liczby osób wyłączonych z ewidencji 833 podjęły pracę, 217 osób bezrobotnych nie potwierdziło gotowości do jej podjęcia, 153 osoby dobrowolnie zrezygnowały ze statusu bezrobotnego, natomiast 10 osób odmówiło przyjęcia propozycji zatrudnienia lub innej formy aktywizacji. Ponadto 290 osób zostało skierowanych na szkolenie, staż lub prace społecznie użyteczne.

B. KOBIETY

Liczba bezrobotnych kobiet zarejestrowanych w urzędzie pracy na koniec czerwca 2014 r. wynosiła 1959 osób, stanowiąc 50,1% ogółu bezrobotnych. Porównując te dane z analogicznymi wskaźnikami z lat ubiegłych należy zauważyć, że w ostatnim okresie wzrósł odsetek bezrobotnych kobiet. Są one nadal w trudniejszej sytuacji na rynku pracy niż mężczyźni, ponieważ stanowią mniejszość wśród bezrobotnych, którzy podjęli zatrudnienie.

Według danych z końca czerwca 2014 r. bezrobotne kobiety stanowiły: 51,0% wśród osób bezrobotnych zamieszkałych na terenach wiejskich, 54,7% zarejestrowanych bezrobotnych posiadających prawo do zasiłku, 54,9% osób w wieku do 25 roku życia, 51,8% długotrwale bezrobotnych, 33,3% bezrobotnych powyżej 50 roku życia, 51,5% osób bez kwalifikacji zawodowych oraz 36,9% osób niepełnosprawnych. Ponadto w ewidencji urzędu pozostawały 454 kobiety, które nie podjęły zatrudnienia po urodzeniu dziecka (23,2% wszystkich kobiet).

Od początku roku do końca czerwca 2014 r. zarejestrowały się 963 kobiety, co stanowi 47,0% ogólnego napływu do bezrobocia. Poziom rejestracji kobiet w roku bieżącym był niższy, niż w analogicznym okresie 2013 o 48 osób. W tym samym czasie z ewidencji urzędu wyłączono 1049 kobiet, z tego podjęcia pracy stanowiły 45,6% wyłączeń. Wskaźnik udziału kobiet wyrejestrowanych z ewidencji w ogólnej liczbie wyłączeń wyniósł w analizowanym okresie 43,1%. W porównaniu z analogicznym okresem roku ubiegłego liczba kobiet wyrejestrowanych z ewidencji urzędu w I półroczu br. była wyższa o 15 osób.

Wybrane dane statystyczne dotyczące kobiet wg stanu na koniec I półrocza w latach 2012-2014 przedstawia poniższa tabela:

Bezrobotne kobiety	Wyszczególnienie				
	stan na koniec I półrocza		dynamika	stan na koniec I półrocza 2014r.	dynamika
	2012r.	2013r.			
ogółem	2044	2052	100,4	1959	95,5
w % do ogółu bezrobotnych	51,0	49,3	X	50,1	X
bez prawa do zasiłku	1628	1811	111,2	1681	92,8
zamieszkałe na wsi	1323	1323	100,0	1280	96,7
Wybrane elementy bilansu bezrobocia wśród kobiet w okresie:					
Wyszczególnienie	I półrocza		dynamika	I półrocza 2014r.	dynamika
	2012r.	2013r.			
napływ	1194	1011	84,7	963	95,2
odpływ	1004	1034	103,0	1049	101,5
podjęcia pracy	473	519	109,7	478	92,1
rozpoczęcia szkolenia, stażu, przygotowania zawodowego, pracy społecznie użytecznej	224	215	96,0	240	111,6
odmowy przyjęcia propozycji	1	8	800,0	10	125,0
niepotwierdzenia gotowości	125	106	84,8	120	113,2
dobrowolne rezygnacje	107	101	94,4	130	128,7

C. BEZROBOTNI Z PRAWEM DO ZASIŁKU

Według stanu na koniec czerwca 2014 r. w PUP w Wieluniu zarejestrowanych było 508 osób bezrobotnych z prawem do zasiłku. Pozostałe 3403 osoby nie pobierające zasiłku stanowiły 87,0% ogółu bezrobotnych, co oznacza, że tylko mniej więcej co siódma zarejestrowana osoba bezrobotna korzysta z zasiłku dla bezrobotnych. Porównując dane z końca czerwca br. z analogicznymi danymi z ubiegłego roku należy zauważyć, że liczba bezrobotnych z tej kategorii zmniejszyła się o 26 osób, tj. 4,9%.

Struktura bezrobotnych z prawem do zasiłku przedstawia się następująco: kobiety stanowią 54,7% tej kategorii, osoby zamieszkałe na terenach wiejskich – 63,0%, osoby do 25 roku życia – 10,2%, długotrwale bezrobotni – 0,8%, bezrobotni powyżej 50 roku życia – 40,4%, niepełnosprawni – 6,7%, bezrobotni bez wykształcenia średniego – 50,4%, a osoby nieposiadające kwalifikacji zawodowych – 15,2%.

Wybrane dane na temat bezrobotnych z prawem do zasiłku z końca czerwca w latach 2012 - 2014 zamieszczono w tabeli znajdującej się na str. 30.

D. BEZROBOTNI BĘDĄCY W SZCZEGÓLNEJ SYTUACJI NA RYNKU PRACY

W końcu czerwca bieżącego roku w ewidencji urzędu pozostawało 867 osób bezrobotnych **w wieku do 25 roku życia**, w tym 476 kobiet. Stanowili oni 22,2% ogółu bezrobotnych na terenie powiatu wieluńskiego. W I półroczu tego roku w PUP w Wieluniu zarejestrowało się 671 osób bezrobotnych należących do omawianej kategorii wiekowej, co stanowiło 32,7% ogólnego napływu do bezrobocia. W tym samym okresie z ewidencji PUP wyłączono 713 osób w wieku do 25 roku życia (29,3% łącznej liczby wyrejestrowań), w tym 51,3% z powodu podjęcia zatrudnienia, 16,8% z powodu niepotwierdzenia gotowości do podjęcia zatrudnienia, a 17,7% w związku ze skierowaniem na staż. Ponadto w analizowanym okresie 91 bezrobotnych należących do tej populacji, w związku z ukończeniem 25 lat utraciło status osoby znajdującej się w szczególnej sytuacji na rynku pracy.

W powiecie wieluńskim nadal utrzymuje się wysoki odsetek osób **długotrwale bezrobotnych**, czyli pozostających w rejestrze powiatowego urzędu pracy łącznie przez okres ponad 12 miesięcy w okresie ostatnich dwóch lat, z wyłączeniem okresów odbywania stażu i przygotowania zawodowego w miejscu pracy. Według stanu na koniec czerwca 2014 r. w ewidencji urzędu pozostawały 2324 osoby z omawianej populacji, stanowiąc tym samym 59,4% ogółu zarejestrowanych w PUP w Wieluniu. W I półroczu br. z ewidencji PUP wyłączono 993 bezrobotnych należących do omawianej kategorii, tj. 40,8% łącznej liczby wyrejestrowań. Główną przyczyną wyłączeń (40,7%) były podjęcia pracy.

W końcu I półrocza tego roku w ewidencji urzędu pozostawało 858 osób **powyżej 50 roku życia**, stanowiąc 21,9% ogółu zarejestrowanych bezrobotnych. W okresie pierwszych sześciu miesięcy bieżącego roku zarejestrowano 394 osoby należące do omawianej kategorii wiekowej (19,2% ogółu rejestracji), natomiast z ewidencji wyłączono 514 bezrobotnych powyżej 50 roku życia (21,1% wszystkich wyrejestrowań), w tym 163 osoby z powodu podjęcia pracy.

Najliczniejszą z pozostałych grup bezrobotnych znajdujących się w szczególnej sytuacji na rynku pracy są **bezrobotni bez wykształcenia średniego** w liczbie 2190 osób, tj. 56,0% ogółu zarejestrowanych. W I półroczu br. zarejestrowano 1011 przedstawicieli tej populacji (49,3% ogólnego napływu), natomiast pracę podjęło 595 osób (47,8% podjęć pracy ogółem).

Jedną z liczniejszych grup osób znajdujących się w szczególnej sytuacji na rynku pracy są również **bezrobotni nieposiadający kwalifikacji zawodowych**. Do grupy tej zalicza się osoby nieposiadające kwalifikacji do wykonywania jakiegokolwiek zawodu poświadczonych dyplomem, świadectwem, zaświadczeniem instytucji szkoleniowej lub innym dokumentem uprawniającym do wykonywania zawodu, w tym między innymi absolwentów LO. Według stanu na koniec czerwca 2014 r. było ich 993 tj. 25,4% ogółu bezrobotnych pozostających w ewidencji urzędu. W omawianej populacji przeważają kobiety, stanowiąc 51,5% ogółu grupy. W I półroczu zarejestrowano 467 osób bez kwalifikacji zawodowych (ponad 22,8% napływu). W tym samym okresie zatrudnienie podjęło 198 osób bezrobotnych należących do omawianej grupy.

Liczną grupę stanowią ponadto **osoby bez doświadczenia zawodowego** – 862 bezrobotnych, w tym 466 kobiet, tj. 22,0% wszystkich zarejestrowanych. W okresie od początku stycznia do końca czerwca br. zarejestrowano 453 osoby z tej kategorii. W analizowanym okresie zatrudnienie podjęło 259 osób.

W końcu czerwca 2014 r. w ewidencji urzędu pozostawało również 98 **osób w okresie do 12 miesięcy od dnia ukończenia nauki** (2,5% ogółu bezrobotnych). Zdecydowaną większość w tej kategorii bezrobotnych (64,3%) stanowią kobiety. W I półroczu zarejestrowały się 273 osoby w okresie do 12 miesięcy od dnia ukończenia nauki, natomiast pracę podjęło 142 absolwentów.

Do osób znajdujących się w szczególnej sytuacji na rynku należą również **bezrobotni samotnie wychowujący co najmniej jedno dziecko do 18 roku życia**. Grupa 276 osób z omawianej kategorii stanowiła 7,1% ogółu bezrobotnych. W okresie od początku stycznia do końca czerwca br. zarejestrowano 77 osób z tej kategorii. W tym samym okresie zatrudnienie podjęło 45 bezrobotnych.

W szczególnej sytuacji na rynku pracy są również **kobiety, które nie podjęły zatrudnienia po urodzeniu dziecka**. Według stanu w końcu czerwca br. populacja ta reprezentowana była przez 454 kobiety. W I półroczu 2014 r. zarejestrowało się 91 kobiet, które nie podjęły zatrudnienia po urodzeniu dziecka, natomiast zatrudnienie znalazło 41 osób.

Wśród ogólnej liczby zarejestrowanych w PUP w Wieluniu było również 157 **niepełnosprawnych** oraz 32 **absolwentów szkół wyższych w wieku do 27 roku życia**. Napływ

osób bezrobotnych należących do omawianych kategorii w I półroczu br. wyniósł odpowiednio: 102 niepełnosprawnych i 72 osoby do 27 roku życia, które ukończyły studia wyższe. W analizowanym okresie pracę podjęło 48 niepełnosprawnych i 53 absolwentów wyższych uczelni należących do omawianej kategorii wiekowej.

Szczegółowe dane dotyczące wybranych grup osób będących w szczególnej sytuacji na rynku pracy zostały zawarte w tabelach na str. 27 i 29.

VI. STRUKTURA BEZROBOCIA

A. BEZROBOTNI WEDŁUG WYKSZTAŁCENIA

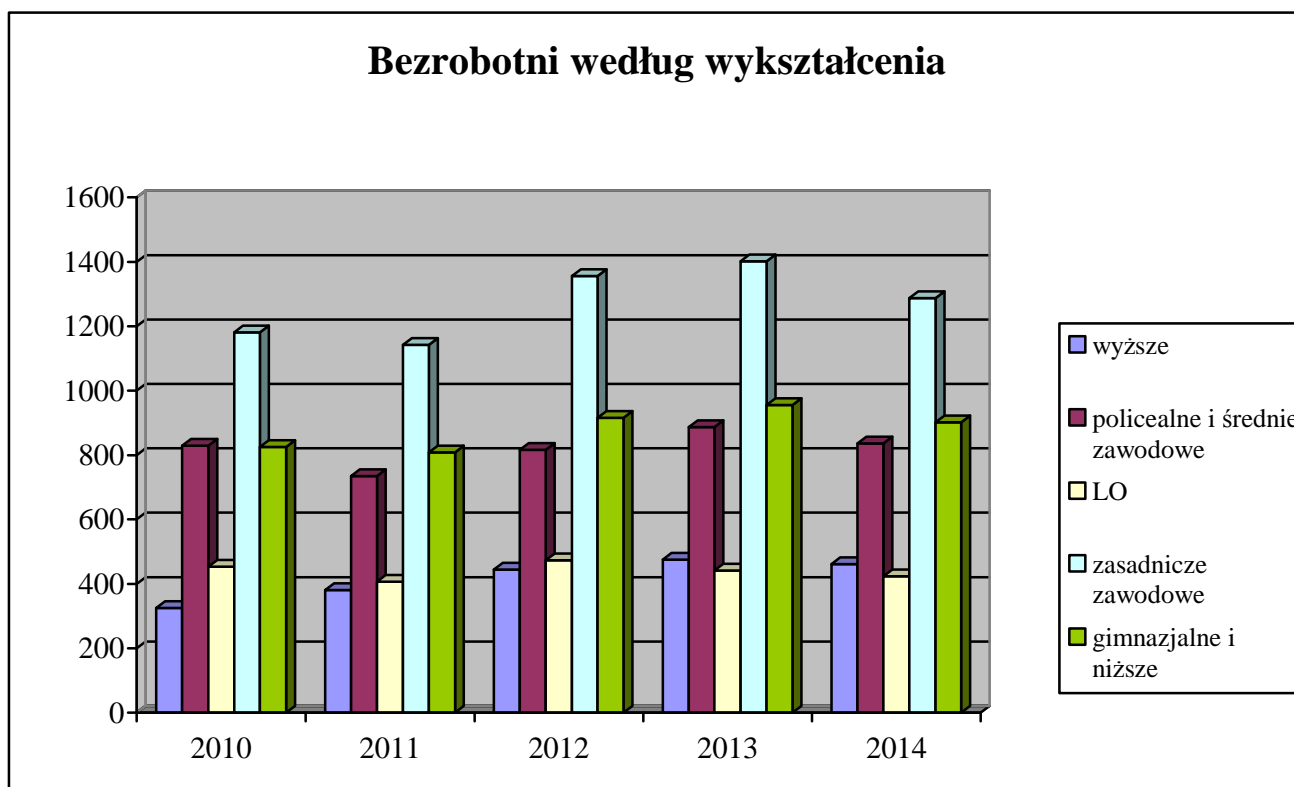
W strukturze bezrobocia wg poziomu wykształcenia nadal najliczniejszą grupę stanowią osoby posiadające wykształcenie zasadnicze zawodowe, przy czym większość tej grupy – 59,8% to mężczyźni. Ponadto 60,6% osób z wykształceniem zasadniczym zawodowym to osoby długotrwale bezrobotne.

W porównaniu z analogicznym okresem ubiegłego roku liczba bezrobotnych z omawianymi wyżej kwalifikacjami zmniejszyła się o 114 osób.

W okresie między pierwszym półroczem 2013 roku, a analogicznym okresem roku 2014 zmniejszeniu uległ również odsetek osób z wykształceniem wyższym (o 2,9%), odsetek osób posiadających wykształcenie policealne i średnie zawodowe (o 5,7%), odsetek osób posiadających wykształcenie średnie ogólne (o 3,9%) oraz gimnazjalne i niższe (o 5,5%). Analiza poziomu wykształcenia bezrobotnych należących do grup znajdujących się w szczególnej sytuacji na rynku pracy wskazuje, że wśród osób do 25 roku życia przeważają bezrobotni z wykształceniem zasadniczym zawodowym (31,4%) oraz policealnym i średnim zawodowym (24,7%), natomiast wśród osób powyżej 50 roku życia ponad 32% posiada jedynie wykształcenie gimnazjalne i niższe.

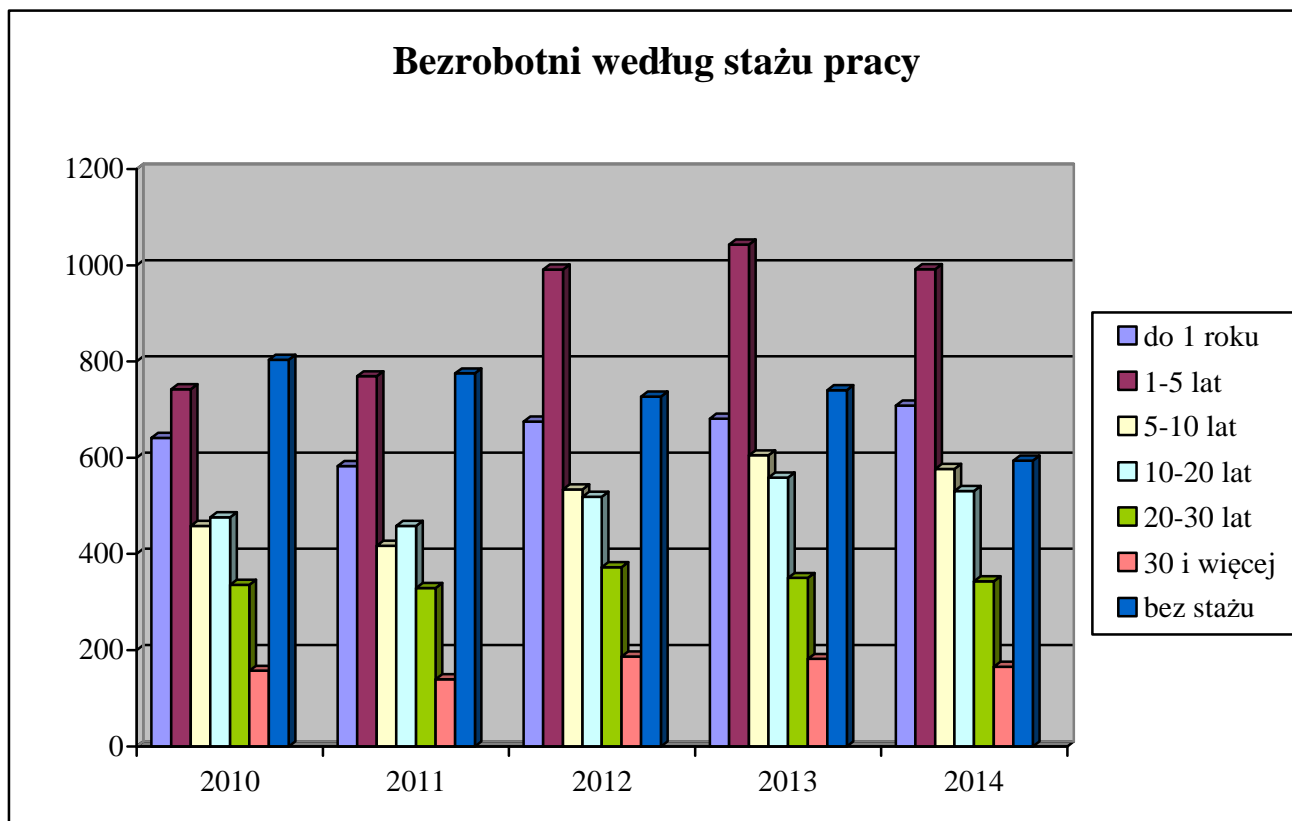
Dane z tego zakresu przedstawia poniższy wykres oraz tabela znajdująca się na str. 31.

Bezrobotni według wykształcenia



B. BEZROBOTNI WEDŁUG STAŻU PRACY

Staż pracy jest poza odpowiednim wykształceniem najczęściej stawianym przez pracodawców wymogiem wobec kandydatów do pracy. Trudności ze znalezieniem pracy znacznie częściej mają osoby z niskim stażem pracy, które dopiero wchodzą na rynek pracy. Wśród ogółu bezrobotnych ponad 15% osób nie posiada doświadczenia zawodowego, a staż pracy 43,5% - nie przekracza 5 lat. Osoby nieposiadające doświadczenia zawodowego stanowią najliczniejszą grupę wśród bezrobotnych do 25 roku życia (39,6% populacji), osób bez kwalifikacji zawodowych (31,9%) oraz długotrwale bezrobotnych (16,9%). Analiza struktury bezrobocia według stażu pracy w powiązaniu z okresem pozostawania w ewidencji bezrobotnych wskazuje, iż najbardziej zagrożone bezrobociem długotrwałym są osoby bez stażu pracy oraz osoby, których doświadczenie zawodowe nie przekracza 5 lat. Najniższy odsetek bezrobocia długotrwałego odnotowano wśród osób, których doświadczenie zawodowe przekracza 30 lat. Zmiany, jakie dokonały się w strukturze bezrobotnych według stażu pracy przedstawia poniższy wykres oraz zestawienie zamieszczone na str. 31.

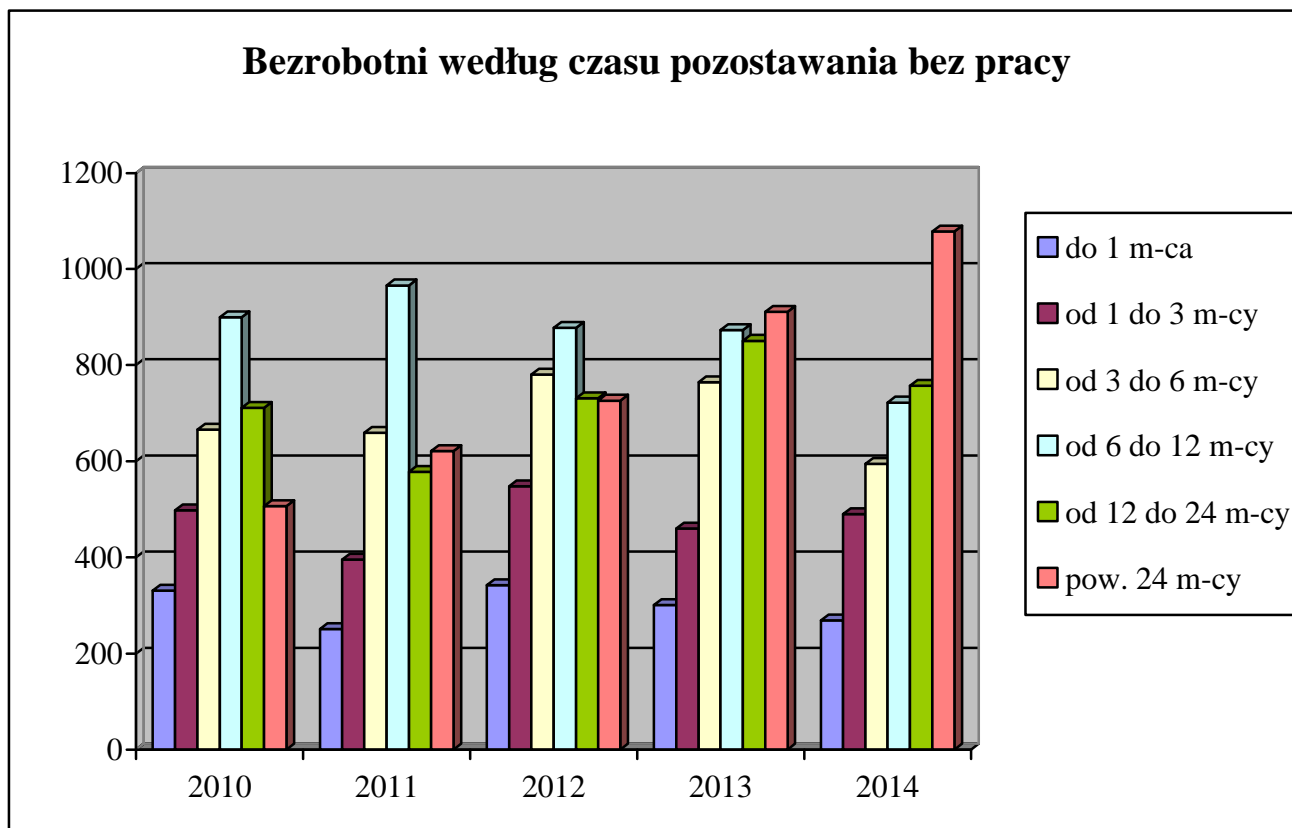


C. BEZROBOTNI WEDŁUG CZASU POZOSTAWANIA BEZ PRACY

Niekorzystnym zjawiskiem na rynku pracy jest długi okres pozostawania bez pracy, o czym świadczy nadal wysoki, wynoszący prawie 47% odsetek osób pozostających w rejestrze powiatowego urzędu pracy przez ponad 12 miesięcy. Według stanu na koniec czerwca 2014 roku problem długookresowego bezrobocia częściej doświadczane były kobiety, które stanowiły 52,8% ogółu zarejestrowanych dłużej, niż 12 miesięcy. W porównaniu z analogicznym okresem ubiegłego roku udział osób pozostających w ewidencji urzędu dłużej niż 12 miesięcy wzrósł o 4,5 punktów procentowych. Spadek odnotowano natomiast w populacjach bezrobotnych pozostających w ewidencji urzędu krócej, niż sześć miesięcy, przy czym najwyższy – dotyczy osób zarejestrowanych od 3 do 6 miesięcy.

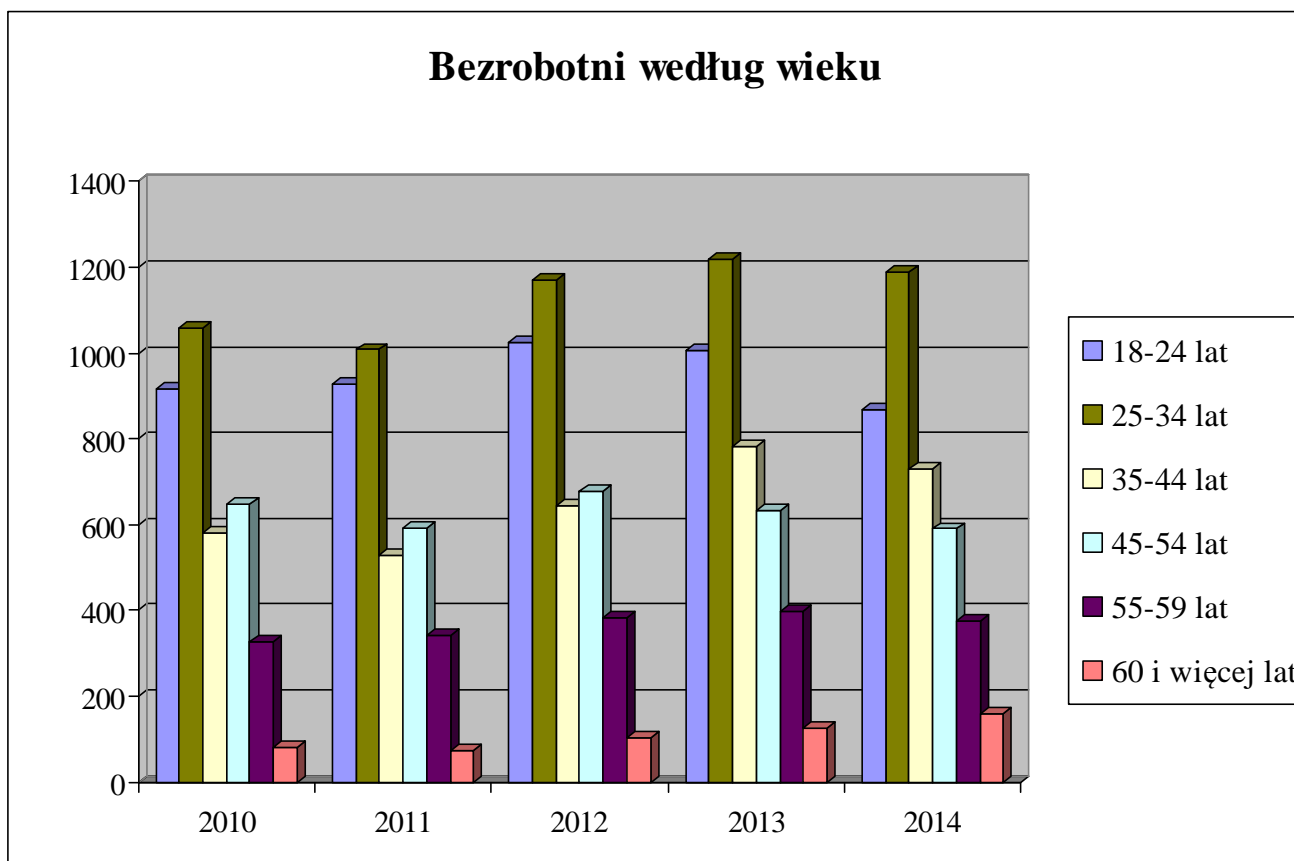
Analiza czasu pozostawania bez pracy wśród bezrobotnych należących do grup znajdujących się w szczególnej sytuacji na rynku pracy wskazuje, iż 35,8% osób powyżej 50 roku życia i 30,5% bezrobotnych bez kwalifikacji zawodowych pozostaje w ewidencji urzędu dłużej niż 24 miesiące. Dane z tego zakresu przedstawia poniższy wykres oraz tabela znajdująca się na str. 32.

Bezrobotni według czasu pozostawania bez pracy



D. BEZROBOTNI WEDŁUG WIEKU

Dane statystyczne z końca I półrocza 2014 roku potwierdzają, że nadal w trudnej sytuacji na rynku pracy znajdują się osoby młode. Bezrobotni w wieku od 18 do 24 lat stanowili w końcu czerwca 2014 r. 22,2% ogółu zarejestrowanych w urzędzie, przy czym należy zauważyć, że wskaźnik ten nieco się obniżył w porównaniu do stanu z analogicznego okresu ubiegłego roku. Zwiększeniu uległ natomiast odsetek osób w wieku od 25 do 34 lat, czyli w grupie bezrobotnych, która stanowi niezmiennie od kilku już lat najliczniejszą populację zarejestrowanych w wielunińskim urzędzie pracy. Porównując aktualne dane dotyczące struktury bezrobotnych według wieku z analogicznym okresem roku ubiegłego należy ponadto podkreślić, że wzrosła liczba osób bezrobotnych należących do grupy wiekowej powyżej 55 lat. Analizując strukturę wiekową bezrobotnych w poszczególnych kategoriach osób znajdujących się w szczególnej sytuacji na rynku pracy obserwujemy, że najliczniejszą populację wśród osób długotrwale bezrobotnych stanowią bezrobotni w wieku od 25 do 34 lat (30,2%), 35,5% bezrobotnych kobiet to osoby w wieku od 25 do 34 lat, natomiast 38,4% osób bez kwalifikacji zawodowych to bezrobotni w wieku od 18 do 24 lat. Zmiany, jakie dokonały się w strukturze bezrobotnych według wieku przedstawia poniższy wykres oraz zestawienie zamieszczone na str. 32.



E. BEZROBOTNI WEDŁUG ZAWODÓW

Wśród osób bezrobotnych rejestrujących się w pierwszym półroczu br. jak i zarejestrowanych według stanu na koniec tego okresu największą grupę, podobnie jak w latach poprzednich stanowią osoby bez zawodu. Ich udział procentowy w ogólnej liczbie rejestracji w analizowanym okresie wyniósł 19,2%. Bezrobotni nieposiadający zawodu stanowili również 20,6% wszystkich zarejestrowanych w ewidencji według stanu na koniec czerwca br.

Natomiast wśród pozostałych osób posiadających zawód najwięcej zarejestrowało się bezrobotnych z grupy zawodowej „robotnicy obróbki metali i mechanicy maszyn i urządzeń” (216 osób), ślusarze – 40 osób oraz mechanicy pojazdów samochodowych – 39 osób oraz tokarze w metalu – 24 osoby. Zaznaczyć należy, że ta grupa zawodowa stanowiła także największy – 9,8% udział wśród bezrobotnych pozostających w ewidencji urzędu w końcu analizowanego okresu.

Dosyć liczną rejestrację, wynoszącą 144 osoby, odnotowano w grupie zawodowej „średni personel nauk fizycznych, chemicznych i technicznych”, w której dominują: technicy budownictwa (22 osoby) oraz technicy mechanicy (41 osób). Przedstawiciele tej grupy stanowili jednocześnie 7,0% ogólnej liczby zarejestrowanych.

Wśród rejestrujących się w I półroczu br. kobiet posiadających zawód, przeważały osoby z grup: „sprzedawcy i pokrewni” – 120 osób, „pracownicy usług osobistych” – 126 osób (w tym głównie kucharki – 83 kobiety).

Sytuację na wieluńskim rynku pracy obrazuje zestawienie liczby ofert pracy zgłoszonych przez pracodawców i pozyskanych przez PUP z liczbą zarejestrowanych bezrobotnych według grup zawodów. Najwięcej wolnych miejsc pracy pozostających w dyspozycji urzędu skierowanych było do osób z następujących grup: „pracownicy usług osobistych” – 147 ofert (głównie dla robotników gospodarczych – 129 miejsc pracy), „sekretarki, operatorzy urządzeń biurowych i pokrewni” – 84 oferty (głównie dla pracowników biurowych) „sprzedawcy i pokrewni” – 68 ofert (głównie dla sprzedawców).

Szczegółowe dane dotyczące bezrobotnych według zawodów zostały zawarte w tabeli znajdującej się na str. 33.

F. BEZROBOTNI WEDŁUG RODZAJU DZIAŁALNOŚCI OSTATNIEGO MIEJSCA PRACY

Przeważającą większość ogółu bezrobotnych rejestrujących się w urzędzie pracy stanowią, podobnie jak w latach poprzednich osoby, które pracowały przed zarejestrowaniem się. W końcu czerwca br. grupa osób poprzednio pracujących liczyła 3317 osób, co stanowiło 84,8% ogółu bezrobotnych. Wśród wszystkich poprzednio pracujących 80,3% stanowiły osoby pracujące w sektorze prywatnym.

Spośród wszystkich osób rejestrujących się w I półroczu oraz pozostających w ewidencji urzędu w końcu czerwca br. najbardziej liczna jest grupa osób, które pracowały w przetwórstwie przemysłowym. W omawianym okresie zarejestrowano 515 osób z tej grupy, co stanowi 25,1% wszystkich rejestracji, natomiast w końcu czerwca było ich 1054, tj. 27,0% ogółu bezrobotnych.

Również sporą grupę rejestrujących się w I półroczu, podobnie jak w latach poprzednich, stanowiły osoby poprzednio zajmujące się handlem hurtowym i detalicznym, naprawą pojazdów samochodowych, włączając motocykle – 319 osoby oraz budownictwem – 198 osób.

Wyżej wymieniona grupa osób poprzednio zajmujących się handlem, naprawą pojazdów, a także grupa poprzednio pracująca w sektorze pozostałej działalności usługowej - to najliczniejsze populacje osób poprzednio pracujących według stanu na koniec analizowanego okresu, stanowiące odpowiednio 15,0% i 9,4% ogółu bezrobotnych. Znaczną populację wśród zarejestrowanych w urzędzie bezrobotnych stanowiły również osoby zajmujące się budownictwem stanowiąc 8,7% ogółu.

Szczegółowe dane dotyczące bezrobotnych według rodzaju działalności ostatniego miejsca pracy zostały zawarte w tabeli znajdującej się na str. 34.

VII. AKTYWNE DZIAŁANIA PUP OGRANICZAJĄCE BEZROBOCIE I ŁAGODZĄCE JEGO SKUTKI



KAPITAŁ LUDZKI
NARODOWA STRATEGIA SPÓJNOŚCI

UNIA EUROPEJSKA
EUROPEJSKI
FUNDUSZ SPOŁECZNY



A. PROGRAMY RYNKU

Działania Powiatowego Urzędu Pracy w Wieluniu w zakresie aktywnych programów rynku pracy realizowane są w oparciu o limit środków Funduszu Pracy przyznawanych dla powiatu algorytmem, jak również w oparciu o środki pozyskane przez urząd poprzez przygotowywanie kolejnych projektów. Od kilku lat przeważająca część zadań realizowana jest w ramach opracowywanych przez urząd programów kierowanych do konkretnych grup osób bezrobotnych, głównie tych, które znajdują się w szczególnej sytuacji na rynku pracy. Programy te uwzględniają zarówno politykę państwa, jak również wojewódzkie plany działania na rzecz zatrudnienia oraz uwarunkowania lokalnego rynku pracy.

W 2014 r. algorytmem przyznana została kwota 1.913,3 tys. zł. Na realizację aktywnych form wsparcia, ale oprócz tego, podobnie jak w latach ubiegłych, Powiatowy Urząd Pracy w Wieluniu podjął liczne działania mające na celu pozyskanie dodatkowych środków finansowych na aktywizację osób bezrobotnych. Wśród nich głównym przedsięwzięciem jest realizacja projektów współfinansowanych z Europejskiego Funduszu Społecznego w oparciu o dodatkowe środki finansowe. Jednym z nich jest projekt systemowy „Postaw na aktywność” realizowany już kolejny rok w ramach Programu Operacyjnego Kapitał Ludzki 2007-2013, Priorytet VI Rynek pracy otwarty dla wszystkich, Działanie 6.1 – Poprawa dostępu do zatrudnienia oraz wspieranie aktywności zawodowej w regionie, Poddziałanie 6.1.3 – Poprawa zdolności do zatrudnienia oraz podnoszenie poziomu aktywności zawodowej osób bezrobotnych. Celem projektu w roku 2014 jest aktywizacja zawodowa 455 bezrobotnych kobiet i mężczyzn zarejestrowanych w PUP w Wieluniu prowadząca do zatrudnienia oraz samozatrudnienia, obejmująca staże, szkolenia oraz dofinansowanie samozatrudnienia w formie przyznania jednorazowych środków na podjęcie działalności gospodarczej. Całkowita wartość projektu na 2014 r. wynosi 4.640,1 tys. zł. Do końca czerwca 2014 r. udział w projekcie rozpoczęło 371 osób.

Ponadto w okresie styczeń – marzec 2014 r. kontynuowano realizację projektu o nazwie „Chcemy pomóc bezrobotnym V” w ramach Programu Operacyjnego Kapitał Ludzki 2007-2013, Priorytet VI Rynek pracy otwarty dla wszystkich, Działanie 6.1 – Poprawa dostępu do zatrudnienia oraz wspieranie aktywności zawodowej w regionie, Poddziałanie 6.1.2 – Wsparcie powiatowych

i wojewódzkich urzędów pracy w realizacji zadań na rzecz aktywizacji zawodowej osób bezrobotnych w regionie. Projekt ten przewidywał wsparcie dla samego urzędu oraz jego pracowników zajmujących się aktywizacją zawodową osób bezrobotnych. Celem projektu jest poprawa efektywności i jakości usług na rzecz aktywizacji zawodowej świadczonych przez PUP w Wieluniu. Cele te zostały osiągnięte poprzez utrzymanie 4 etatów dla pośredników pracy i 2 etatów dla doradców zawodowych ujętych w projektach z lat 2008 - 2013 oraz aktualizację i podniesienie kwalifikacji zawodowych 1 pośrednika pracy poprzez udział w szkoleniu merytorycznym, bezpośrednio związanym z potrzebami pracownika oraz specyfiką wykonywanych przez niego zadań służbowych. Ponadto od kwietnia 2014 r. urząd realizuje projekt „Chcemy pomóc bezrobotnym VI. Projekt przewiduje dalsze utrzymanie 4 etatów dla pośredników pracy i 2 etatów dla doradców zawodowych. Na ten cel urząd pozyskał kwotę 36,2 tys. zł.

Do 30.06.2014 r. urząd pozyskał dodatkowe środki na realizację programów na rzecz promocji zatrudnienia, łagodzenia skutków bezrobocia i aktywizacji zawodowej z Funduszu Pracy z rezerwy Ministra Pracy i Polityki Społecznej. Dodatkową pulę środków, tj. 715,9 tys. zł przeznaczono na finansowanie programów wsparcia dla osób bezrobotnych do 25 roku życia i do 30 roku życia. W ramach programów przewidziano wsparcie dla osób bezrobotnych w formie staży, szkoleń, prac interwencyjnych, dotacji na rozpoczęcie działalności gospodarczej, refundacji doposażeń stanowiska pracy oraz nowych działań aktywizacyjnych, tj.: bonów: szkoleniowego, stażowego, zatrudnieniowego, na zasiedlenie oraz refundacja pracodawcy kosztów poniesionych na składki na ubezpieczenie społeczne należne od pracodawcy na skierowanie do pracy osób bezrobotnych do 30 roku życia, którzy podejmują zatrudnienie po raz pierwszy w życiu. W sumie w w.w programach przewidziano wsparcie dla 130 osób.

B. POŚREDNICTWO PRACY

Pośrednictwo pracy polega na udzielaniu pomocy bezrobotnym i poszukującym pracy w uzyskaniu odpowiedniego zatrudnienia, oraz pracodawcom w pozyskaniu pracowników o poszukiwanych kwalifikacjach zawodowych.

W pierwszym półroczu 2014 roku pośrednictwo pracy realizowane było, między innymi poprzez: pozyskiwanie ofert pracy przez pośredników (także w drodze bezpośrednich wizyt w zakładach pracy), kierowanie osób bezrobotnych na zgłoszone i pozyskane miejsca pracy oraz organizowanie giełd pracy. Urząd świadczył ponadto usługi z zakresu poradnictwa zawodowego, informacji zawodowej i szkoleń.

Porównywalne zestawienie liczby ofert pracy w I półroczu w latach 2010 – 2014 przedstawia poniższa tabela.

Wyszczególnienie	Liczba osób bezrobotnych zarejestrowanych w końcu czerwca	Oferty przyjęte do realizacji w okresie sprawozdawczym		Wskaźnik liczby osób bezrobotnych przypadających na ofertę pracy
		w liczbach bezwzględnych	dynamika: rok poprzedni = 100	
2010 r.	3613	1038	103,5	3,5
2011 r.	3470	529	51,0	6,6
2012 r.	4005	544	102,8	7,4
2013 r.	4160	527	96,9	7,9
2014 r.	3911	531	100,8	7,4

W okresie od początku roku do końca czerwca z Centrum Aktywizacji Zawodowej w zakresie świadczenia usług pośrednictwa pracy, z wyłączeniem zatrudnienia subsydiowanego, współpracowało 74 pracodawców. Pośrednicy PUP przeprowadzili 734 bezpośrednie wizyty u pracodawców. Łączna liczba ofert pracy, pozostających w dyspozycji urzędu w okresie pierwszych sześciu miesięcy 2014 r. wyniosła 531 i była wyższa, niż w analogicznym okresie ubiegłego roku o 0,8%. Na wolne miejsca pracy niesubsydiowanej skierowano 338 bezrobotnych.

Zorganizowano również 3 giełdy na 4 miejsca pracy. Uczestniczyło w nich 3 pracodawców i 12 bezrobotnych. Giełdy zorganizowano dla osób w zawodach: pracownik porządkowy i telemarketer.

W ciągu pierwszych sześciu miesięcy 2014 r. pracę podjęło 1245 osób bezrobotnych, co stanowi 51,2% ogółu wyłączeń z ewidencji urzędu. W porównaniu ze stanem sprzed roku liczba wyłączeń z tego tytułu jest niższa o 89. Spośród podjęć pracy subsydiowanej w ramach instrumentów rynku pracy największy udział w ogólnej liczbie podjęć pracy stanowią prace interwencyjne – 3,5%, na które zostały skierowane 44 osoby. Ponadto 79 osób podjęło przy wsparciu urzędu własną działalność gospodarczą, 20 osób podjęło zatrudnienie w ramach robót publicznych, natomiast kolejne 34 osoby zostały skierowane do pracy w ramach refundacji kosztów zatrudnienia bezrobotnego. Rozliczenie podjęć pracy oraz pozostałych instrumentów rynku pracy w I półroczu w latach 2012 – 2014 przedstawia poniższa tabela.

Wyszczególnienie		I półrocze						
		2012		2013		2014		
		liczba osób	% udział w ogólnej liczbie podjęć pracy	liczba osób	% udział w ogólnej liczbie podjęć pracy	liczba osób	% udział w ogólnej liczbie podjęć pracy	
Podjęcia pracy		1139	100,0	1337	100,0	1245	100,0	
w tym	bez pośrednictwa PUP	906	79,5	1065	79,7	1075	86,4	
	za pośrednictwem PUP	233	20,5	272	20,3	170	13,7	
	w tym	prace interwencyjne	52	4,6	36	2,7	44	3,5
		roboty publiczne	57	5,0	68	5,1	20	1,6
		podjęcia działalności gospodarczej	53	4,7	100	7,5	79	6,4
		refundacja kosztów zatrudnienia bezrobotnego	9	0,8	16	1,2	34	2,7
		zatrudnieni po przekwalifikowaniu	39	3,4	16	1,2	8	0,6
Pozostałe instrumenty rynku pracy								
Wyszczególnienie		I półrocze						
		2012		2013		2014		
		liczba osób	% udział w ogólnej liczbie wyłączeń	liczba osób	% udział w ogólnej liczbie wyłączeń	liczba osób	% udział w ogólnej liczbie wyłączeń	
Stáže		242	10,9	268	11,2	284	11,7	
przygotowanie zawodowe w miejscu pracy		0	X	0	X	0	X	
prace społecznie użyteczne		54	2,4	57	2,4	93	3,8	
szkolenia		79	3,6	42	1,7	56	2,3	

Przyczynami wyłączeń osób bezrobotnych z ewidencji urzędu, wynikającymi z działalności Centrum Aktywizacji Zawodowej w urzędzie, są oprócz podjęć pracy pozostałe instrumenty rynku pracy, takie jak: staże, prace społecznie użyteczne czy szkolenia. W I półroczu bieżącego roku, przy pomocy w/w instrumentów rynku pracy, zaktywizowano łącznie 433 osoby bezrobotne. Wśród działań inicjowanych w analizowanym okresie przez Centrum Aktywizacji Zawodowej największe znaczenie, podobnie jak w latach ubiegłych, miały staże.

C. ORGANIZACJA SZKOLEŃ

W I półroczu 2014 r. uruchomiono następujące szkolenia grupowe:

- Obsługa maszyn sterowanych numerycznie CNC - 10 osób,
- Szkolenie okresowe dla kierowców wykonujących transport drogowy rzeczy – 10 osób,
- Opiekun osób starszych z językiem niemiecki i praktyką zawodową – 10 osób,
- Profesjonalny przedstawiciel handlowy – 10 osób,
- Obsługa pilarek łańcuchowych – spalinowych – 8 osób,
- Kurs prawa jazdy kat. C+E – 8 osób..

Łącznie w I półroczu br. szkolenia rozpoczęło 56 osób. Wśród osób, które skierowano na szkolenia 58,9% stanowiły osoby zamieszkałe na terenach wiejskich, 35,7% - kobiety, 19,6% bezrobotni w wieku do 25 roku życia, 37,5% bezrobotni w wieku powyżej 50 roku życia i 44,6% osoby długotrwale bezrobotne.

D. PORADNICTWO ZAWODOWE, INFORMACJA ZAWODOWA ORAZ POMOC W AKTYWNYM POSZUKIWANIU PRACY

Poradnictwo zawodowe można zdefiniować jako proces, w którym doradca zawodowy pomaga jednostkom lub grupom w wyborze lub zmianie zawodu i zatrudnienia, kierunku kształcenia lub szkolenia zawodowego. Uwzględnia przy tym możliwości psychofizyczne i sytuację życiową klienta, a także potrzeby rynku pracy. Doradca zawodowy pomaga osobom, które muszą stawiać czoła problemom bezpośrednio związanym z brakiem zatrudnienia. Pomagając klientowi w zrozumieniu siebie i poznaniu zależności w świecie pracy, doradca może zastosować zarówno indywidualne, jak i grupowe metody i techniki.

W I półroczu 2014 roku w PUP w Wieluniu szeroko rozumiane poradnictwo zawodowe realizowane było poprzez:

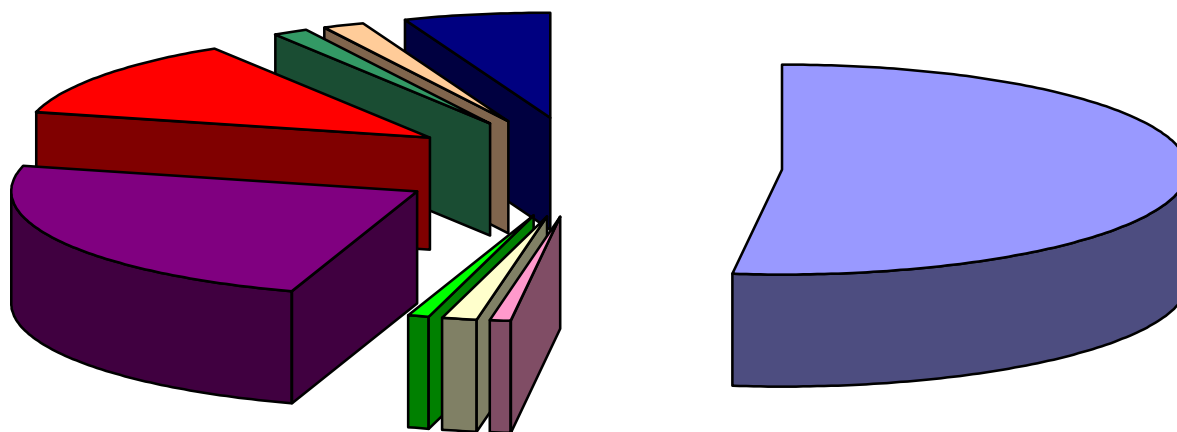
- poradnictwo indywidualne (830 osób),
- poradnictwo grupowe (6 spotkań grupowych, w których udział wzięły 54 osoby, w tym 47 kobiet),
- informację zawodową indywidualną (900 osób, w tym 420 kobiet),
- grupowe spotkania informacyjne (5 grup liczących łącznie 32 osoby),
- zajęcia aktywizacyjne (39 osób),
- kluby pracy (2 grupy dla 30 osób).

VIII. WYDATKI NA REALIZACJĘ ZADAŃ PUP W WIELUNIU

Wydatki na realizację zadań PUP w Wieluniu w I półroczu 2014 r. wyniosły 6.442 tys. zł, czyli o 1.075,1 tys. zł mniej, niż w analogicznym okresie ubiegłego roku. Największą pozycję w wydatkach stanowią programy na rzecz promocji zatrudnienia, które pochłonęły 3.186,5 tys. zł, czyli o prawie 460 tys. zł mniej, niż w roku ubiegłym. W porównaniu do analogicznego okresu ubiegłego roku zmniejszyły się również o 550,8 tys. zł wydatki na zasiłki dla bezrobotnych. Zmniejszyły się ponadto wydatki na dodatki aktywizacyjne o 13,4 tys. zł oraz inne wydatki Funduszu Pracy o 51 tys. zł.

Szczegółowa analiza struktury wydatków na aktywne formy przeciwdziałania bezrobociu obejmująca analizowany okres wskazuje, że w porównaniu z pierwszym półroczem 2013 r. zmniejszyły się wydatki na prace interwencyjne, roboty publiczne, na dotacje na utworzenie własnej działalności gospodarczej, na stypendia i składki na ubezpieczenie społeczne od stypendiów wypłacanych głównie w okresie odbywania stażu oraz na inne programy (w tym zwrot kosztów dojazdu oraz badania lekarskie). Zwiększeniu uległy jedynie wydatki na szkolenia, prace społecznie użyteczne oraz wydatki na refundację kosztów wyposażenia i doposażenia stanowiska pracy.

Strukturę wydatków z Funduszu Pracy w analizowanym okresie przedstawia poniższy wykres, natomiast szczegółowe dane z lat 2013-2014 znajdują się w tabeli na str. 35.



- | | |
|---|---|
| ■ | zasiłki dla bezrobotnych |
| ■ | dodatki aktywizacyjne |
| ■ | prace interwencyjne |
| ■ | roboty publiczne |
| ■ | dotacje na rozpoczęcie działalności gospodarczej |
| ■ | stypendia i składki na ubezpieczenie społeczne |
| ■ | inne programy |
| ■ | inne wydatki FP |
| ■ | refundacja kosztów wyposażenia i doposażenia stanowiska pracy |

IX. PODSUMOWANIE

Porównując poziom bezrobocia według stanu na koniec czerwca br. z danymi za ten sam okres roku 2013 zauważamy spadek liczby zarejestrowanych o 249 osób. Ponadto od stycznia do czerwca 2014 r. liczba osób bezrobotnych zmniejszyła się o 611 osób. Zmniejszyła się liczba osób rejestrujących się w urzędzie pracy, co przy wyższym poziomie wyłączeń wpłynęło na spadek poziomu bezrobocia. Ogłoszona przez GUS stopa bezrobocia dla powiatu wieluńskiego wynosiła 11,7%. W tym samym okresie stopa bezrobocia w województwie łódzkim wynosiła 12,8%, a w skali całego kraju – 12,0%.

Nadal jednak trudną sytuację na rynku pracy pogłębia niekorzystna struktura bezrobocia. Wyższy, niż w roku ubiegłym jest odsetek osób długotrwale bezrobotnych, osób bez kwalifikacji zawodowych. Wzrósł ponadto odsetek bezrobotnych kobiet, które nadal są w trudniejszej sytuacji, niż mężczyźni, bowiem mają większe trudności ze znalezieniem zatrudnienia (stanowią jedynie 38,4% osób, które podjęły pracę).

Istotnym czynnikiem mającym wpływ na aktywizację osób bezrobotnych są działania PUP w zakresie pozyskiwania dodatkowych środków finansowych i realizacji programów skierowanych do grup szczególnie naznaczonych bezrobociem. Świadczy o tym wyższa niż przed rokiem liczba wyłączeń w ramach usług i instrumentów rynku pracy objętych działaniem tych programów. Wyżej wymienione działania urzędu również w najbliższym okresie stworzą możliwość objęcia nimi dodatkowych grup bezrobotnych, co przewiduje nowelizacja ustawy o promocji zatrudnienia i instytucjach rynku pracy, która weszła w życie 27 maja br.

Sporządziła: Lidia Włodarczyk

Sytuacja na rynku pracy w województwie łódzkim w okresie styczeń – czerwiec 2014 r. w ujęciu tabelarycznym.

Województwo Powiatowy Urząd Pracy	Zarejestrowani bezrobotni według wybranych kategorii (stan na 30.06.2014 r.)												napływ od początku roku	odpływ od początku roku	podjęcia pracy od początku roku	brak gotowości do podjęcia pracy od początku roku	oferty pracy od początku roku	stopa bezrobocia (dane GUS)
	Ogółem	w tym																
		kobiety	zamieszkali na wsi	niepełnosprawni	z prawem do zasiłku	zwolnieni z przyczyn dot. zakładu pracy	długotrwale bezrobotni	w okresie do 12 m-cy od dnia ukończenia nauki	bez kwalifikacji zawodowych	do 25 roku życia	powyżej 50 roku życia	którzy ukończ. szkołę wyższą do 27 roku życia						
woj. Łódzkie	137 287	66 376	44 505	10 289	17 402	8 832	81 369	2 780	45 921	19 575	38 457	1 001	74 556	88 895	42 899	18 724	4 335	12,8
Łódź	40 817	19 001	0	4 097	5 162	3 400	24 766	463	18 064	3 473	14 316	212	19 819	21 182	10 066	6 004	1 780	15,2
Łódź – Wsch.	3 331	1 442	2 034	215	552	349	1 592	68	1 225	507	938	25	1 960	2 104	1 031	450	152	12,3
Brzeziny	1 633	735	840	104	179	156	959	33	484	274	419	13	1 043	1 238	596	160	34	14,2
Pabianice	6 761	3 084	1 587	579	911	482	4 070	105	2 803	725	2 032	35	3 824	4 615	2 148	768	226	15,1
Zgierz	10 224	4 728	2 594	539	1 329	612	6 179	161	3 396	1 279	2 913	67	5 167	6 430	3 411	1 399	770	16,7
Łęczyca	3 158	1 531	1 996	121	240	126	2 087	73	995	705	703	14	1 373	1 782	571	300	137	14,6
Piotrków Tryb.	8 263	3 958	3 522	686	1 118	389	4 594	200	2 458	1 341	2 016	75	4 670	5 336	2 615	971	122	12,4 12,4
Bełchatów	6 469	3 591	2 512	345	871	691	3 892	160	1 417	982	1 558	66	3 362	4 469	2 184	1 102	153	11,7
Opoczno	4 567	2 308	3 033	296	747	285	2 460	85	1 057	737	1 130	34	2 770	3 553	2 001	575	63	14,9
Pajęczno	2 411	1 302	1 808	88	317	72	1 360	62	751	493	522	32	1 370	1 820	1 031	347	38	11,8
Radomsko	6 467	3 441	3 128	258	762	88	4 119	172	1 757	933	1 690	57	3 017	3 859	1 855	778	44	14,6
Tomaszów Maz	6 422	3 004	2 622	528	1 021	356	3 524	121	1 748	875	1 603	31	4 421	6 321	2 979	956	38	14,3
Sieradz	6 412	3 106	3 100	373	666	270	3 821	174	1 152	1 416	1 434	79	3 677	4 643	2 009	1 020	34	12,3
Wieluń	3 911	1 959	2 508	157	508	202	2 324	98	993	867	858	32	2 050	2 433	1 245	352	14	11,7
Zduńska Wola	4 046	2 053	1 198	407	521	256	2 379	84	842	667	1 055	24	2 238	2 519	1 133	313	35	15,0
Poddębice	2 304	987	1 745	135	189	53	1 497	73	512	522	445	20	1 049	1 444	667	201	58	13,6
Łask	3 296	1 525	2 107	191	339	177	2 099	102	899	603	771	23	1 678	2 151	953	458	40	16,6
Wieruszów	1 651	869	1 265	82	216	88	904	58	568	386	381	7	1 027	1 390	652	286	15	9,1
Skieriewice	3 155	1 626	1 127	275	472	222	1 587	119	778	539	844	45	2 431	2 926	1 557	487	87	10,8 7,3
Łowicz	3 249	1 477	1 824	207	412	116	1 788	95	996	586	855	30	2 224	2 564	1 169	449	104	9,8
Rawa Mazow.	1 736	809	863	155	207	121	868	64	529	373	398	28	1 268	1 530	614	316	26	8,2
Kutno	7 004	3 840	3 092	451	663	321	4 500	210	2 497	1 292	1 666	52	4 118	4 586	2 412	1 032	365	16,8

Stopa bezrobocia dla kraju wg GUS na koniec czerwca 2014 r. – 12,0%

* podano stopę bezrobocia w kolejności: dla powiatu grodzkiego i ziemskiego

Sytuacja na rynku pracy w powiecie wieluńskim w okresie styczeń – czerwiec w latach 2013 – 2014

	Ludność w wieku produkcyjnym		Liczba osób bezrobotnych											Napływ i odpływ bezrobotnych						
	stan na 31.12.2013 r.		a – stan na 30.06.2013 r. b – stan na 30.06.2014 r.											a – styczeń-czerwiec 2013 r. b – styczeń-czerwiec 2014 r.						
	ogółem.	Kobiety	ogółem	kobiety	z prawem do zasiłku		dlugotrwale bezrobotni	w okresie do 12 miesięcy od dnia uk. nauki	bez kwalifikacji zawodowych	do 25 roku życia	powyżej 50 roku życia	którzy uk. szkołę wyższą do 27 roku życia		Napływ	odpływ	podjęcia pracy ogółem	rozpoczęcie stażu lub przygotowania zaw.	rozpoczęcie pracy społecznie użytecznej	rozpoczęcie szkolenia	
Powiat	48 421	22 459	a b	4160 3911	2052 1959	534 508	a b	2234 2324	143 98	1033 993	1005 867	880 858	62 32	a b	2331 2050	2403 2433	1337 1245	268 284	57 93	42 56
Miasto	15 040	7 282	a b	1535 1403	729 679	219 188	a b	835 851	53 30	322 321	267 219	407 369	28 11	a b	868 714	815 842	455 412	84 96	15 24	13 23
Gminy wiejskie																				
Biała	3 416	1 539	a b	230 218	121 124	19 24	a b	134 136	13 6	76 64	79 60	43 38	2 3	a b	117 106	146 146	87 78	16 16	4 5	1 5
Czarnożyły	2 786	1 278	a b	220 211	119 101	27 29	a b	122 124	7 11	55 62	67 59	25 35	3 2	a b	115 109	129 137	71 72	22 16	7 15	2 3
Konopnica	2 331	1 032	a b	211 210	97 109	25 25	a b	106 122	2 2	52 50	53 59	36 30	2 1	a b	104 111	98 119	57 60	7 11	4 9	3 2
Mokrsko	3 320	1 498	a b	247 229	133 124	32 30	a b	132 133	8 7	63 57	69 69	51 47	3 4	a b	160 138	177 150	113 82	15 18	4 5	2 2
Osjaków	2 931	1 350	a b	260 243	129 125	30 23	a b	129 145	7 6	72 75	74 60	46 46	4 0	a b	145 119	131 144	73 68	13 13	4 4	6 4
Ostrówek	2 818	1 288	a b	218 222	126 113	26 25	a b	112 132	9 10	48 52	53 50	34 36	4 2	a b	130 119	143 148	78 88	21 24	5 4	3 3
Pątnów	3 987	1 828	a b	269 250	140 131	27 29	a b	149 153	12 11	74 68	90 82	45 47	2 4	a b	147 128	187 199	100 95	23 23	5 11	5 1
Skomlin	2 143	985	a b	162 154	73 74	18 23	a b	84 81	2 3	52 46	39 32	26 33	1 2	a b	85 98	101 117	48 50	11 12	4 10	1 3
Wierzchnas	4 067	1 830	a b	374 338	177 172	52 49	a b	199 193	11 3	88 76	96 84	71 73	3 0	a b	214 185	218 205	125 107	25 23	4 4	1 7
Wieluń	5 582	2 549	a b	434 433	208 207	59 63	a b	232 254	19 9	128 122	118 93	96 104	9 3	a b	249 223	258 226	130 133	31 32	1 2	5 3

Zestawienie poziomu bezrobocia w poszczególnych grupach bezrobotnych w latach 2010 – 2014 (stan z końca czerwca).

Wyszczególnienie: a – liczba bezwzględna b – struktura w %		2010 r.	2011 r.	2012 r.	2013 r.	2014 r.
ogółem bezrobotni	a	3613	3470	4005	4160	3911
	b	100,0	100,0	100,0	100,0	100,0
w tym kobiety	a	1665	1735	2044	2052	1959
	b	46,1	50,0	51,0	49,3	50,1
w tym zamieszkali na wsi	a	2246	2195	2562	2625	2508
	b	62,2	63,3	64,0	63,1	64,1
w tym posiadający gospodarstwo rolne	a	238	214	237	263	268
	b	6,6	6,2	5,9	6,3	6,9
w tym bez prawa do zasiłku	a	3044	2986	3277	3626	3403
	b	84,3	86,1	81,8	87,2	87,0
osoby poprzednio pracujące	a	2810	2695	3278	3420	3317
	b	77,8	77,7	81,8	82,2	84,8
w tym: zwolnieni z przyczyn dot. zakładu pracy	a	167	97	153	239	202
	b	4,6	2,8	3,8	5,7	5,2
osoby dotychczas nie pracujące	a	803	775	727	740	594
	b	22,2	22,3	18,2	17,8	15,2
osoby w okresie do 12 m-cy od dnia ukończenia szkoły	a	109	142	174	143	98
	b	3,0	4,1	4,3	3,4	2,5
do 25 roku życia	a	917	929	1024	1005	867
	b	25,4	26,8	25,6	24,2	22,2
które ukończyły szkołę wyższą do 27 roku życia	a	49	76	62	62	32
	b	1,4	2,2	1,5	1,5	0,8
długotrwale bezrobotne	a	1667	1754	1949	2234	2324
	b	46,1	50,6	48,7	53,7	59,4
powyżej 50 roku życia	a	805	733	880	880	858
	b	22,3	21,1	22,0	21,2	21,9
bez kwalifikacji zawodowych	a	856	966	989	1033	993
	b	23,7	27,8	24,7	24,8	25,4
bez doświadczenia zawodowego	a	965	960	950	979	862
	b	26,7	27,7	23,7	23,5	22,0
bez wykształcenia średniego	a	2006	1950	2272	2357	2190
	b	55,5	56,2	56,7	56,7	56,0
samotnie wychowujące co najmniej jedno dziecko do 18 roku życia	a	150	170	236	280	276
	b	4,2	4,9	5,9	6,7	7,1
Które po odbyciu kary pozbawienia wolności nie podjęły zatrudnienia	a	29	28	55	61	77
	b	0,8	0,8	1,8	1,5	2,0
niepełnosprawni	a	3613	3470	167	163	157
	b	100,0	100,0	4,2	3,9	4,0
wskaźnik napływu do bezrobocia za okres I-VI		61,5	57,0	65,6	55,1	47,7
wskaźnik odpływu z bezrobocia za okres I-VI		72,7	64,8	59,1	56,8	56,7
wskaźnik płynności rynku pracy za okres I-VI		57,1	59,4	46,2	57,4	60,7

Bilans bezrobocia w okresie I półrocza 2013 i 2014 r.

Wyszczególnienie: o – ogółem k – kobiety		2013		2014				
		ogółem	w tym zamieszkali na terenach wiejskich	ogółem	w tym zamieszkali na terenach wiejskich			
Bezrobotni wg stanu w końcu grudnia poprzedniego roku	o	4232	2750	4294	2763			
	k	2075	1346	2045	1319			
Bezrobotni zarejestrowani w analizowanym okresie	o	2331	1463	2050	1336			
	k	1011	655	963	654			
z tego	po raz pierwszy	o	496	312	409	296		
		k	219	137	189	136		
	po raz kolejny	o	1835	1151	1641	1040		
		k	792	518	774	518		
Bezrobotni wyłączeni z ewidencji w analizowanym okresie		o	2403	1588	2433	1591		
		k	1034	678	1049	693		
z tego	podjęcia pracy		o	1337	882	1245	833	
			k	519	340	478	330	
		niesubsydiowanej	o	1117	718	1067	696	
			k	459	302	421	290	
		subsydiowanej	o	220	164	178	137	
			k	60	38	57	40	
		prac interwencyjnych	o	36	24	44	36	
			k	19	12	16	12	
		robót publicznych	o	68	68	20	18	
			k	5	5	2	1	
		podjęcia działalności gospodarczej	o	100	63	79	58	
			k	30	16	24	15	
		podj. pracy w ramach ref. kosztów zatrudn. bezrobotnego	o	16	9	34	25	
			k	6	5	15	12	
		inne	o	0	0	1	0	
			k	0	0	0	0	
		rozpoczęcia szkolenia		o	42	29	56	33
				k	1	0	20	12
		rozpoczęcia stażu		o	268	184	284	188
				k	189	133	178	115
	rozpoczęcia przygotowania zaw. w miejscu pracy/dorosłych		o	0	0	0	0	
			k	0	0	0	0	
	rozpoczęcia prac społecznie użytecznych		o	57	42	93	69	
			k	25	17	42	30	
	odmowy przyjęcia propozycji zatrudn. lub uczestnictwa w aktywnych progr		o	14	8	19	10	
			k	8	6	10	5	
	niepotwierdzenia gotowości		o	328	225	352	217	
			k	106	69	120	77	
	dobrowolnej rezygnacji		o	192	126	220	153	
			k	101	65	130	91	
	podjęcia nauki		o	0	0	0	0	
			k	0	0	0	0	
	ukończenia 60/65 lat, nabycia praw emerytalnych lub rentowych		o	91	43	26	15	
			k	53	23	9	5	
	innych		o	74	49	138	73	
			k	32	25	62	28	
Bezrobotni wg stanu w końcu czerwca		o	4160	2625	3911	2508		
		k	2052	1323	1959	1280		
w tym zarejestrowani po raz pierwszy		o	889	629	827	617		
		k	453	332	425	322		

Bilans bezrobocia wśród osób będących w szczególnej sytuacji na rynku pracy w okresie I półrocza 2013 i 2014 r.

Wyszczególnienie: o – ogółem k - kobiety		Bezrobotni								
		do 25 roku życia		powyżej 50 roku życia		Długotrwanie				
		2013 r.	2014 r.	2013 r.	2014 r.	2013 r.	2014 r.			
Bezrobotni wg stanu w końcu roku poprzedzającego		o k	1070 569	1000 497	923 299	978 304	2122 1069	2422 1228		
Bezrobotni zarejestrowani w analizowanym okresie		o k	787 383	671 368	398 120	394 156	923 497	895 434		
z tego	po raz pierwszy	o k	260 109	202 96	80 28	85 44	X X	X X		
	po raz kolejny	o k	527 274	469 272	318 92	309 112	923 497	895 434		
Bezrobotni wyłączeni z ewidencji w analizowanym okresie		o k	772 375	713 337	441 133	514 174	811 423	993 458		
z tego z przyczyn	podjęcia pracy		o k	403 188	366 160	198 31	163 27	352 179	404 185	
	z tego	niesubsydiowanej	o k	363 172	324 150	138 27	136 20	282 156	338 164	
		subsydiowanej	o k	40 16	42 10	60 4	27 7	70 23	66 21	
	z tego	z tego	prac interwencyjnych	o k	14 7	14 4	2 1	9 3	17 12	20 9
			robót publicznych	o k	3 1	1 0	52 2	6 1	32 3	13 1
			podjęcia działalności gospodarczej	o k	18 7	17 4	6 1	10 3	19 6	22 7
			podj. pracy w ramach ref. kosztów zatrudnienia bezrobotnego	o k	5 1	10 2	0 0	1 0	2 2	10 4
			inne	o k	0 0	0 0	0 0	1 0	0 0	1 0
			rozpoczęcia szkolenia	o k	9 0	11 2	12 0	21 9	8 0	25 10
			rozpoczęcia stażu	o k	153 103	126 78	33 24	82 45	104 83	123 77
	rozpoczęcia przygotowania zawodowego	o k	0 0	0 0	0 0	0 0	0 0	0 0		
	rozpoczęcia prac społecznie użytecznych	o k	3 2	2 0	30 7	44 13	52 24	86 41		
	Odmowy przyjęcia propozycji zatrudnienia lub uczestnictwa w aktywnych programach	o k	5 2	6 2	4 1	7 3	8 4	13 7		
	niepotwierdzenia gotowości	o k	130 43	120 45	38 8	44 10	141 60	183 63		
	dobrowolnej rezygnacji	o k	56 26	72 45	16 8	39 19	84 50	98 57		
	ukończenia 60/65 lat	o k	X X	X X	12 9	8 4	10 7	7 3		
	nabycia praw emerytalnych lub rentowych	o k	1 1	0 0	8 1	14 4	4 0	6 1		
	innych	o k	12 10	92 53	90 44	92 40	48 16	48 14		
	Bezrobotni, którzy w analizowanym okresie utracili status osoby będącej w szczególnej sytuacji na rynku pracy		o k	80 40	91 52	X X	X X	X X	X X	
	Bezrobotni wg stanu w końcu czerwca		o k	1005 537	867 476	880 286	858 286	2234 1143	2324 1204	
w tym zarejestrowani po raz pierwszy		o k	425 207	367 183	548 63	516 67	325 175	343 192		

Bezrobotni z prawem do zasiłku

Wyszczególnienie: a - stan na koniec b - struktura w % c - dynamika do analogicznego okresu ubiegłego roku		I półrocze 2012		I półrocze 2013		I półrocze 2014	
		ogółem	Kobiety	ogółem	Kobiety	Ogółem	Kobiety
ogółem	a	728	416	534	241	508	278
	b	100,0	57,1	100,0	45,1	100,0	54,7
	c	150,4	183,3	73,4	57,9	95,1	115,4
zamieszkali na wsi	a	440	264	314	144	320	170
	b	60,4	36,3	58,8	27,0	63,0	33,5
	c	147,7	183,3	71,4	54,5	101,9	118,1
osoby w okresie do 12 m-cy od dnia ukończenia szkoły	a	10	8	6	3	7	5
	b	1,4	1,1	1,1	0,6	1,4	1,0
	c	142,9	133,3	60,0	37,5	116,7	166,7
do 25 roku życia	a	98	58	54	25	52	34
	b	13,5	8,0	10,1	4,7	10,2	6,7
	c	204,2	200,0	55,1	43,1	96,3	136,0
które ukończyły szkołę wyższą do 27 roku życia	a	6	5	2	1	4	2
	b	0,8	0,7	0,4	0,2	0,8	0,4
	c	150,0	125,0	50,0	20,0	200,0	200,0
długotrwale bezrobotni	a	2	1	3	2	4	1
	b	0,3	0,1	0,6	0,4	0,8	0,2
	c	28,6	33,3	150,0	200,0	133,3	50,0
kobiety które nie podjęły zatrudnienia po urodzeniu dziecka	a		40		26		30
	b	X	5,5	X	4,9	X	5,9
	c		148,2		65,0		115,4
powyżej 50 roku życia	a	254	113	195	63	205	90
	b	34,9	15,5	36,5	11,8	40,4	17,7
	c	135,8	213,2	76,8	55,8	105,1	142,9
bez kwalifikacji zawodowych	a	75	50	79	44	77	51
	b	10,3	6,9	14,8	8,2	15,2	10,0
	c	98,7	111,1	105,3	88,0	97,5	115,9
bez doświadczenia zawodowego	a	3	2	1	0	0	0
	b	0,4	0,3	0,2	X	X	X
	c	300,0	X	33,3	X	X	X
bez wykształcenia średniego	a	396	192	255	84	256	102
	b	54,4	26,4	47,8	15,7	50,4	20,1
	c	144,5	193,9	64,4	43,8	100,4	121,4
samotnie wychowujące co najmniej jedno dziecko do 18 roku życia	a	21	19	22	17	15	14
	b	2,9	2,6	4,1	15,7	3,0	2,8
	c	150,0	135,7	104,8	89,5	68,2	82,4
które po odbyciu kary pozbawienia wolności nie podjęły zatrudnienia	a	4	0	1	0	1	1
	b	0,5	X	0,2	X	0,2	0,2
	c	400,0	X	25,0	X	100,0	X
niepełnosprawni	a	33	14	31	12	34	16
	b	4,5	1,9	5,8	2,2	6,7	3,1
	c	117,9	140,0	93,9	85,7	109,7	133,3

Bezrobotni według wykształcenia

WYSZCZEGÓLNIENIE: a – stan na koniec II kw. b – % udział w ogólnej liczbie bezrobotnych		2013 r.						2014 r.					
		ogółem	kobiety	długotrwale bezrobotni	do 25 roku życia	powyżej 50 roku życia	bez kwalifikacji zawodowych	ogółem	kobiety	długotrwale bezrobotni	do 25 roku życia	powyżej 50 roku życia	bez kwalifikacji zawodowych
ogółem	a b	4160 100	2052 49,3	2234 53,7	1005 24,2	880 21,2	1033 24,8	3911 100	1959 50,1	2324 59,4	867 22,2	858 21,9	993 25,4
wyższe	a b	475 11,4	349 8,4	217 5,2	83 2,0	30 0,7	x	461 11,8	339 8,7	243 6,2	53 1,4	27 0,7	x
policealne i śr. zawodowe	a b	887 21,3	483 11,6	405 9,7	215 5,2	179 4,3	99 2,4	836 21,4	491 12,6	450 11,5	214 5,5	172 4,4	111 2,8
LO	a b	441 10,6	305 7,3	207 5,0	229 5,5	27 0,6	256 6,2	424 10,8	285 7,3	224 5,7	193 4,9	34 0,9	249 6,4
zasadnicze zawodowe	a b	1402 33,7	562 13,5	777 18,7	321 7,7	351 8,4	95 2,3	1288 32,9	518 13,2	780 20,0	272 6,9	349 8,9	98 2,5
gimnazjalne i niższe	a b	955 23,0	353 8,5	628 15,1	157 3,8	293 7,0	583 14,0	902 23,1	326 8,3	627 16,0	135 3,5	276 7,0	535 13,7

Bezrobotni według stażu pracy

WYSZCZEGÓLNIENIE: a – stan na koniec II kw. b – % udział w ogólnej liczbie bezrobotnych		2013 r.						2014 r.					
		ogółem	kobiety	długotrwale bezrobotni	do 25 roku życia	powyżej 50 roku życia	bez kwalifikacji zawodowych	ogółem	kobiety	długotrwale bezrobotni	do 25 roku życia	powyżej 50 roku życia	bez kwalifikacji zawodowych
ogółem	a b	4160 100	2052 49,3	2234 53,7	1005 24,2	880 21,2	1033 24,8	3911 100	1959 50,1	2324 59,4	867 22,2	858 21,9	993 25,4
do 1 roku	a b	681 16,4	350 8,4	433 10,4	230 5,5	78 1,9	195 4,7	708 18,1	375 9,6	445 11,4	259 6,6	67 1,7	235 6,0
1 – 5 lat	a b	1043 25,1	579 13,9	553 13,3	303 7,3	54 1,3	199 4,8	992 25,4	567 14,5	609 15,6	259 6,6	58 1,5	205 5,3
5 – 10 lat	a b	605 14,5	318 7,6	300 7,2	17 0,4	65 1,6	88 2,1	577 14,7	301 7,7	335 8,6	6 0,2	61 1,6	87 2,2
10 – 20 lat	a b	559 13,4	241 5,8	338 8,1	x	222 5,3	90 2,2	531 13,6	236 6,0	321 8,2	x	218 5,6	91 2,3
20 – 30 lat	a b	350 8,4	113 2,7	189 4,5	x	252 6,1	48 1,2	343 8,8	110 2,8	191 4,9	x	262 6,7	40 1,0
30 i więcej	a b	182 4,4	42 1,0	60 1,4	x	178 4,3	26 0,6	166 4,2	42 1,1	61 1,5	x	164 4,2	18 0,5
bez stażu	a b	740 17,8	409 9,8	361 8,9	455 10,9	31 0,7	387 9,3	594 15,2	328 8,4	362 9,2	343 8,8	28 0,7	317 8,1

Bezrobotni według czasu pozostawania bez pracy

WYSZCZEGÓLNIENIE: a – stan na koniec II kw. b – % udział w ogólnej liczbie bezrobotnych		2013 r.						2014 r.					
		ogółem	kobiety	długotrwałe bezrobotni	do 25 roku życia	powyżej 50 roku życia	bez kwalifikacji zawodowych	ogółem	kobiety	długotrwałe bezrobotni	do 25 roku życia	powyżej 50 roku życia	bez kwalifikacji zawodowych
ogółem	a b	4160 100	2052 49,3	2234 53,7	1005 24,2	880 21,2	1033 24,8	3911 100	1959 50,1	2324 59,4	867 22,2	858 21,9	993 25,4
do 1 miesiąca	a b	301 7,2	164 3,9	36 0,9	126 3,0	42 1,0	88 2,1	269 6,9	134 3,5	38 1,0	98 2,5	52 1,3	77 2,0
1 – 3 miesięcy	a b	460 11,1	217 5,2	68 1,6	141 3,4	77 1,9	104 2,5	490 12,5	246 6,3	85 2,2	148 3,8	100 2,6	115 2,9
3 – 6 miesięcy	a b	764 18,4	334 8,0	143 3,4	210 5,0	147 3,5	182 4,4	595 15,2	284 7,3	136 3,5	150 3,8	122 3,1	142 3,6
6 – 12 miesięcy	a b	873 21,0	426 10,2	234 5,6	258 6,2	156 3,8	182 4,4	722 18,5	326 8,3	237 6,0	205 5,3	133 3,4	174 4,5
12 – 24 miesięcy	a b	851 20,5	443 10,6	851 20,5	175 4,2	166 4,0	196 4,7	757 19,4	392 10,0	756 19,3	157 4,0	144 3,7	182 4,6
pow. 24 miesięcy	a b	911 21,9	468 11,3	902 21,7	95 2,3	292 7,0	281 6,8	1078 27,5	577 14,7	1072 27,4	109 2,8	307 7,8	303 7,8

Bezrobotni według wieku

WYSZCZEGÓLNIENIE: a – stan na koniec II kw. b – % udział w ogólnej liczbie bezrobotnych		2013 r.				2014 r.			
		ogółem	kobiety	długotrwałe bezrobotni	bez kwalifikacji zawodowych	ogółem	kobiety	długotrwałe bezrobotni	bez kwalifikacji zawodowych
ogółem	a b	4160 100	2052 49,3	2234 53,7	1033 24,8	3911 100	1959 50,1	2324 59,4	993 25,4
18 – 24 lat	a b	1005 24,2	537 12,9	406 9,8	403 9,7	867 22,2	476 12,1	397 10,2	381 9,8
25 – 34 lat	a b	1218 29,3	720 17,3	620 14,9	218 5,2	1189 30,4	695 17,8	703 18,0	235 6,0
35 - 44 lat	a b	782 18,8	379 9,1	475 11,4	135 3,2	731 18,7	376 9,6	482 12,3	123 3,1
45 – 54 lat	a b	632 15,2	279 6,7	405 9,7	135 3,2	590 15,1	262 6,7	396 10,1	114 2,9
55 – 59 lat	a b	397 9,5	137 3,3	244 5,9	104 2,5	376 9,6	143 3,7	240 6,1	99 2,5
60 i więcej lat	a b	126 3,0	x	84 2,0	38 0,9	158 4,0	7 0,2	106 2,7	41 1,1

Bezrobotni według zawodów- stan na 30.06.2014 r.

Wyszczególnienie		Zarejestrowani bezrobotni							Oferty pracy	
		w I półroczu		w końcu I półrocza					zgłoszone w I półroczu	w końcu I półrocza
		ogółem	kobiety	ogółem	kobiety	poprzednio pracujący, wg czasu pozostawania bez pracy (w m-cach)				
						do 1	1-12	pow 12		
00	Bez zawodu	393	189	805	383	41	197	204	0	0
12	Kierownik działu kadrowo - płacowego	1	1	0	0	0	0	0	0	0
13	Kierownicy do spraw produkcji i usług	1	0	1	0	0	1	0	0	0
21	Specjaliści nauk fizycznych, matematycznych i technicznych	57	25	75	37	4	38	20	8	0
22	Specjaliści do spraw zdrowia	22	20	28	26	5	13	8	6	0
23	Specjaliści nauczania i wychowania	49	46	84	77	5	36	25	7	0
24	Specjaliści do spraw ekonomicznych i zarządzania	91	63	143	113	7	70	50	4	0
25	Specjaliści do spraw technologii informacyjno-komunikacyjnych	8	1	7	1	2	2	2	0	0
26	Specjaliści z dziedziny prawa, dziedzin społecznych i kultury	69	51	105	73	5	52	34	1	0
31	Średni personel nauk fizycznych, chemicznych i technicznych	144	42	279	98	16	118	127	11	1
32	Średni personel do spraw zdrowia	13	12	27	23	2	12	6	5	0
33	Średni personel do spraw biznesu i administracji	86	74	183	159	9	81	70	8	0
34	Średni personel z dziedziny prawa, spraw społecznych, kultury o pokrewnej	19	16	29	24	0	15	4	10	1
35	Technicy informatycy	23	7	34	6	4	16	4	1	0
41	Sekretarki, operatorzy urządzeń biurowych i pokrewni	26	22	53	46	5	23	25	84	1
42	Pracownicy obsługi klienta	4	3	11	10	0	6	2	4	0
43	Pracownicy do spraw finansowo-statystycznych i ewidencji materiałowej	16	9	22	15	1	14	6	23	1
44	Pozostali pracownicy obsługi biura	3	1	7	3	0	5	2	0	0
51	Pracownicy usług osobistych	151	126	322	273	16	125	155	147	6
52	Sprzedawcy i pokrewni	142	120	275	247	16	122	129	68	2
53	Pracownicy opieki osobistej i pokrewni	1	1	6	6	0	1	5	1	0
54	Pracownicy usług ochrony	8	2	11	0	1	8	2	3	1
61	Rolnicy produkcji towarowej	28	18	63	41	4	18	33	19	0
62	Leśnicy i rybacy	2	0	3	0	0	1	2	0	0
63	Rolnik produkcji roślinnej i zwierzęcej pracujący na własne potrzeby	0	0	0	0	0	0	0	1	0
71	Robotnicy budowlani i pokrewni (z wyłączeniem elektryków)	145	4	263	12	18	124	135	23	0
72	Robotnicy obróbki metali i mechanicy maszyn i urządzeń	216	15	382	34	25	171	166	22	0
73	Rzemieślnicy i robotnicy poligraficzni	5	3	13	9	1	5	7	1	0
74	Elektrycy i elektronicy	59	4	100	3	9	47	38	3	0
75	Robotnicy w przetwórstwie spożywczym, obróbce drewna, produkcji wyrobów tekstylnych i pokrewni	139	63	289	154	13	119	155	19	0
81	Operatorzy maszyn i urządzeń wydobywczych i przetwórczych	24	7	65	23	4	24	37	9	0
82	Monterzy	10	3	21	9	2	11	8	2	0
83	Kierowcy i operatorzy pojazdów	33	1	61	1	2	31	24	5	0
91	Pomoce domowe i sprzątaczk	8	5	22	18	0	10	12	5	0
92	Robotnicy pomocniczy w rolnictwie, leśnictwie i rybołówstwie	2	0	2	0	0	2	0	0	0
93	Robotnicy pomocniczy w górnictwie, przemyśle, budownictwie i transporcie	46	9	102	27	7	42	53	20	1
94	Pracownicy pomocniczy przygotowujący posiłki	1	0	5	3	0	1	3	10	0
96	Ładowacze nieczystości i inni [pracownicy przy pracach prostych	5	0	13	5	1	3	9	1	0
Razem		2050	963	3911	1959	225	1564	1528	531	14

Bezrobotni według rodzaju działalności ostatniego miejsca pracy – stan na 30.06.2014 r.

Wyszczególnienie		Zarejestrowani bezrobotni							Oferty pracy	
		w I półroczu		w końcu I półrocza					zgłoszone w I półroczu	w końcu I półrocza
		ogółem	poprzednio pracujący w sektorze prywatnym	ogółem	poprzednio pracujący w sektorze prywatnym	wg czasu pozostawania bez pracy (w m-cach)				
						do 1	1-12	pow 12		
1	Rolnictwo, leśnictwo, łowiectwo i rybactwo	16	12	36	30	3	10	23	5	0
2	Górnictwo i wydobywanie	7	6	11	7	1	8	2	0	0
3	Przetwórstwo przemysłowe	515	506	1054	1030	63	448	543	67	1
4	Wytwarzanie i zaopatrywanie w energię elektryczną, gaz, parę wodną i powietrze do układów klimatycznych	6	6	9	9	5	1	3	0	0
5	Dostawa wody; gospodarowanie ściekami i odpadami oraz działalność związana z rekultywacją	3	3	3	3	0	0	3	4	0
6	Budownictwo	177	168	341	320	13	170	158	43	0
7	Handel hurtowy i detaliczny; naprawa pojazdów samochodowych, włączając motocykle	276	271	587	574	33	263	291	97	5
8	Działalność związana z zakwaterowaniem i usługami gastronomicznymi	31	31	74	73	4	28	42	12	0
9	Transport i gospodarka magazynowa	35	23	47	32	3	22	22	6	0
10	Informacja i komunikacja	7	7	10	9	1	1	8	4	0
11	Działalność finansowa i ubezpieczeniowa	23	21	28	24	2	17	9	2	0
12	Działalność związana z obsługą rynku nieruchomości	3	2	6	5	2	2	2	2	0
13	Działalność profesjonalna, naukowa i techniczna	35	35	65	65	5	32	28	12	0
14	Działalność w zakresie usług administrowania i działalność wspierająca	37	37	77	75	8	30	39	5	0
15	Administracja publiczna i obrona narodowa; obowiązkowe zabezpieczenia społeczne	107	0	167	8	12	85	70	201	7
16	Edukacja	19	3	55	12	4	22	29	12	0
17	Opieka zdrowotna i pomoc społeczna	38	7	64	16	7	31	26	22	0
18	Działalność związana z kulturą, rozrywką i rekreacją	18	3	31	8	1	11	19	21	1
19	Pozostała działalność usługowa	226	223	369	363	24	211	134	16	0
20	Gospodarstwa domowe zatrudniające pracowników; gospodarstwa domowe produkujące wyroby i świadczące usługi na własne potrzeby	0	0	0	0	0	0	0	0	0
21	Organizacje i zespoły eksterytorialne	0	0	0	0	0	0	0	0	0
22	Działalność niezidentyfikowana	203		283		34	172	77		
23	Razem (w. od 01 do 22)	1782	1364	3317	2663	225	1564	1528	531	14
24	Dotychczas niepracujący	268		594		44	243	307		
25	Ogółem (w. 23+24)	2050	1364	3911	2663	269	1807	1835	531	14

Wydatki na realizację zadań PUP w Wieluniu w okresie styczeń – czerwiec w latach 2012 - 2014

WYDATKI		2012 r.		2013 r.		2014 r.	
		kwota w tys. zł	struktura w %	kwota w tys. zł	struktura w %	kwota w tys. zł	struktura w %
Wydatki ogółem		5.446,2	100,0	7.517,1	100,0	6.442,0	100,0
z tego	Zasiłki dla bezrobotnych	3.521,4	64,7	3.633,1	48,3	3.082,3	47,9
	Dodatki aktywizacyjne	77,6	1,4	78,5	1,1	65,1	1,0
	Programy na rzecz promocji zatrudnienia	1.697,2	31,2	3.646,4	48,5	3.186,5	47,9
	szkolenia	30,2	0,6	29,3	0,4	50,6	0,8
	prace interwencyjne	118,4	2,2	158,4	2,1	96,2	1,5
	roboty publiczne	50,0	0,9	100,5	1,3	45,4	0,7
	prace społecznie użyteczne	12,2	0,2	16,9	0,2	18,1	0,3
	refundacja kosztów wyposażenia i doposażenia stanowiska pracy	15,0	0,3	259,6	3,5	413,4	6,4
	dotacje	837,0	15,4	1.973,4	26,3	1.680,7	26,1
	stypendia i składki na ubezpieczenie społeczne	596,0	10,9	1.039,3	13,8	856,1	13,3
	inne programy	38,4	0,7	69	0,9	26,0	0,4
Inne wydatki FP		150,0	2,7	159,1	2,1	108,1	1,7