



**Powiatowy Urząd Pracy  
w Wieluniu**

**INFORMACJA  
O STANIE I STRUKTURZE  
BEZROBOCIA  
W POWIECIE WIELUŃSKIM  
WG STANU NA 31.03.2015 r.**

**Akceptuję:**

**Wieluń, czerwiec 2015 r.**

## SPIS TREŚCI

I.	WPROWADZENIE. ....	3
II.	UWAGI METODYCZNE.....	4
III.	POZIOM I DYNAMIKA BEZROBOCIA.....	5
IV.	BILANS BEZROBOCIA.....	6
V.	WYBRANE KATEGORIE BEZROBOTNYCH.....	7
	A. Bezrobotni zamieszkali na wsi.....	7
	B. Kobiety.....	8
	C. Bezrobotni z prawem do zasiłku.....	9
	D. Bezrobotni będący w szczególnej sytuacji na rynku pracy .....	10
VI.	STRUKTURA BEZROBOCIA.....	12
	A. Bezrobotni według poziomu wykształcenia .....	12
	B. Bezrobotni według stażu pracy.....	13
	C. Bezrobotni według czasu pozostawania bez pracy .....	14
	D. Bezrobotni według wieku .....	15
VII.	AKTYWNE DZIAŁANIA PUP OGRANICZAJĄCE BEZROBOCIE I ŁAGODZĄCE JEGO SKUTKI.....	16
	A. Programy rynku pracy.....	16
	B. Pośrednictwo pracy .....	17
	C. Organizacja szkoleń .....	19
	D. Poradnictwo zawodowe, informacja zawodowa oraz pomoc w aktywnym poszukiwaniu pracy.....	19
VIII.	WYDATKI NA REALIZACJĘ ZADAŃ PUP W WIELUNIU .....	20
IX.	P O D S U M O W A N I E.....	21

## SPIS TABEL

▪ Sytuacja na rynku pracy w województwie łódzkim .....	22
▪ Sytuacja na rynku pracy w powiecie wieluńskim .....	23
▪ Zestawienie poziomu bezrobocia w poszczególnych grupach bezrobotnych .....	24
▪ Bilans bezrobocia .....	25
▪ Bilans bezrobocia wśród osób będących w szczególnej sytuacji na rynku pracy .....	27
▪ Bezrobotni z prawem do zasiłku .....	28
▪ Struktura bezrobocia .....	30
▪ Wydatki na realizację zadań PUP w Wieluniu .....	32

## **I. WPROWADZENIE.**

*Wszystkim zainteresowanym problemem bezrobocia w powiecie wieluńskim przekazujemy kolejne opracowanie dotyczące sytuacji w tym zakresie w I kwartale 2015 roku.*

*W opracowaniu niniejszym omówione są zarówno kierunki zmian w poziomie i strukturze bezrobocia na terenie naszego powiatu, jak również działania Powiatowego Urzędu Pracy w Wieluniu ograniczające bezrobocie i łagodzące jego skutki, podjęte na przestrzeni pierwszych trzech miesięcy bieżącego roku.*

*Szczegółowe dane, charakteryzujące powyższe problemy, znajdują się w bogatym zestawie tabelarycznym, zamieszczonym głównie na końcu niniejszego opracowania. Niektóre zagadnienia, dla zapewnienia przejrzystości analizowanych danych, zaprezentowano w postaci wykresów.*

*Jako materiały źródłowe wykorzystano sprawozdawczość statystyczną o rynku pracy, dane GUS oraz materiały własne PUP w Wieluniu.*

## II. UWAGI METODYCZNE

1. Informację o stanie i strukturze bezrobocia opracowano na podstawie sprawozdawczości o rynku pracy ustalonej przez Prezesa Rady Ministrów rozporządzeniem z dnia 18 marca 2015 r. w sprawie określenia wzorów formularzy sprawozdawczych, objaśnień co do sposobu ich wypełniania oraz wzorów kwestionariuszy i ankiet statystycznych stosowanych w badaniach statystycznych ustalonych w programie badań statystycznych statystyki publicznej na rok 2015 (Dz. U., poz. 561).
2. Dane o liczbie bezrobotnych obejmują osoby, które są zarejestrowane w PUP w Wieluniu jako bezrobotne, zgodnie z ustawą z dnia 20 kwietnia 2004 roku o promocji zatrudnienia i instytucjach rynku pracy (tekst jednolity Dz. U. z 2015 r., poz. 149 z późniejszymi zmianami).
3. Przez „stopę bezrobocia” należy rozumieć procentowy udział liczby bezrobotnych w liczbie ludności aktywnej zawodowo.
4. Przez „ludność aktywną zawodowo” należy rozumieć zbiorowość składającą się z osób uznanych według klasyfikacji GUS za pracującą oraz osoby bezrobotne, o których mowa w punkcie 2.
5. Przez „wskaźnik napływu do bezrobocia” (Wnb) należy rozumieć wyrażony w procentach stosunek liczby nowo zarejestrowanych bezrobotnych w danym okresie sprawozdawczym do liczby bezrobotnych według stanu na koniec poprzedniego okresu sprawozdawczego.
6. Przez „wskaźnik odpływu z bezrobocia” (Wob) należy rozumieć wyrażony w procentach stosunek liczby bezrobotnych wyrejestrowanych z urzędu pracy w danym okresie sprawozdawczym (odpływ) do liczby bezrobotnych według stanu na koniec poprzedniego okresu sprawozdawczego.
7. Przez „wskaźnik płynności rynku pracy” (Wp) należy rozumieć wyrażony w procentach stosunek liczby bezrobotnych, którzy podjęli pracę w danym okresie sprawozdawczym, do liczby nowo zarejestrowanych bezrobotnych w tym okresie.

### III. POZIOM I DYNAMIKA BEZROBOCIA

W końcu I kwartału 2015 r. w ewidencji wieluńskiego urzędu pracy znajdowało się 3845 osób bezrobotnych. W odniesieniu do stanu na koniec grudnia 2014 r. odnotowano wzrost poziomu bezrobocia o 88 osób, tj. o 2,3%. Spadek liczby osób bezrobotnych obserwujemy natomiast porównując liczbę zarejestrowanych pozostających w ewidencji urzędu w końcu marca 2015 r. z analogicznym okresem ubiegłego roku. Wyniósł on 622 osoby, tj. o 13,9%.

W ogólnej liczbie bezrobotnych zarejestrowanych w PUP w Wieluniu najliczniejsze grupy stanowią osoby bez prawa do zasiłku – 86,2%, mieszkańcy terenów wiejskich – 64,1%, osoby poprzednio pracujące – 86,7%. Odsetek osób, które w rozumieniu ustawy o promocji zatrudnienia i instytucjach rynku pracy znajdują się w szczególnej sytuacji na rynku pracy wyniósł 88,7% ogółu zarejestrowanych. Ponadto w PUP w Wieluniu na koniec marca 2015 r. zarejestrowanych było między innymi:

- 1875 kobiet
- 530 osób z prawem do zasiłku dla bezrobotnych,
- 120 osób poszukujących pracy,
- 183 bezrobotnych niepełnosprawnych.

Stopa bezrobocia w powiecie wieluńskim utrzymuje się nadal poniżej stopy wojewódzkiej i krajowej. W końcu I kwartału 2015 r. wynosiła 11,5%. W tym samym czasie stopa bezrobocia w województwie łódzkim wyniosła 12,3%, a w skali całego kraju – 11,7%. W analogicznym okresie ubiegłego roku wskaźnik ten kształtował się następująco: powiat wieluński – 13,1%\*, województwo łódzkie – 14,2%\*, cały kraj – 13,5%.

Szczegółowe dane dotyczące sytuacji na rynku pracy w województwie łódzkim oraz zestawienie dotyczące poziomu bezrobocia na terenie powiatu wieluńskiego w poszczególnych grupach bezrobotnych w latach 2011 – 2015 przedstawiono w tabelach znajdujących się na s. 22 i 24.

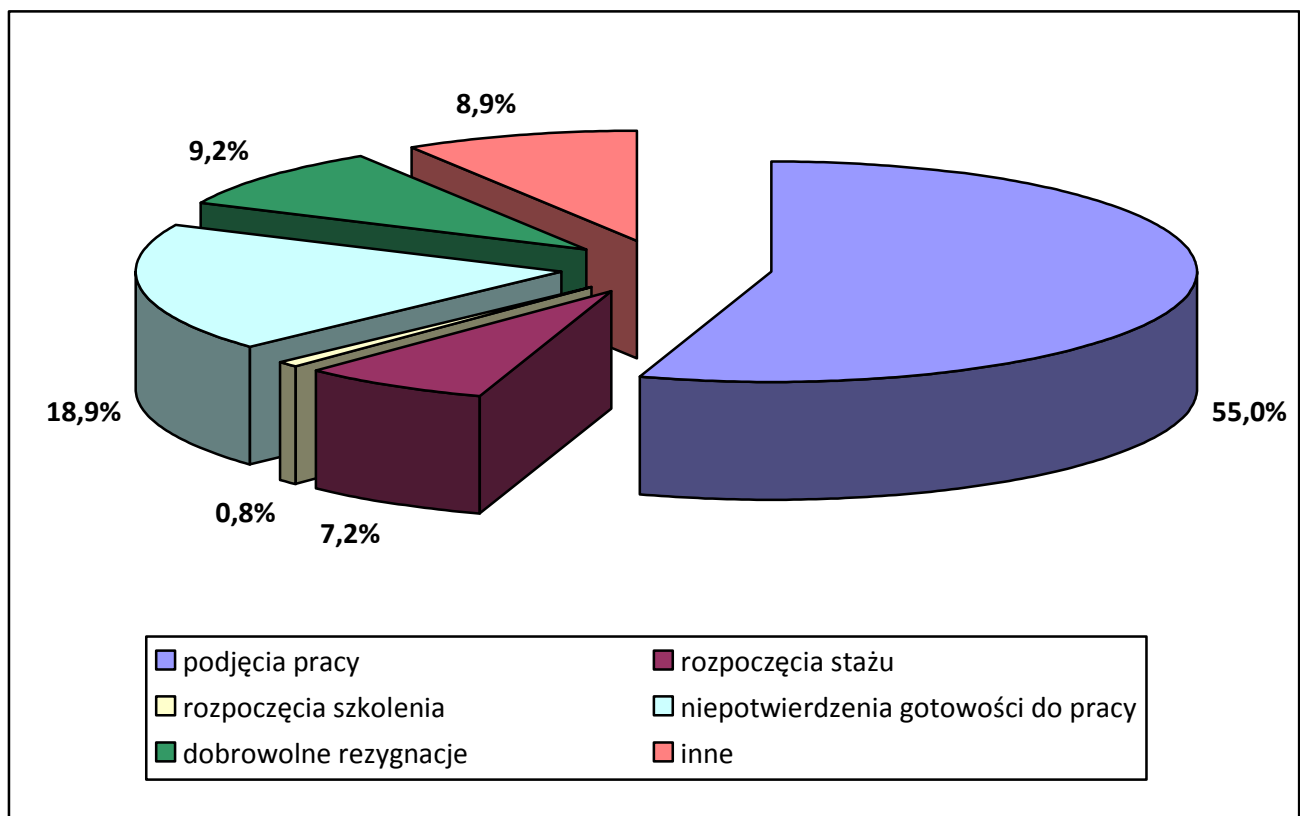
Poziom bezrobocia w jednostkach samorządowych objętych działaniami PUP w Wieluniu przedstawia tabela zamieszczona na s. 23. Analiza zawartych w niej danych wskazuje, że podobnie jak w skali powiatu, również we wszystkich gminach oraz w mieście Wieluniu, w porównaniu z danymi sprzed roku, poziom bezrobocia uległ zmniejszeniu. Najwyższy spadek odnotowano w gminie Biała – 23,9% oraz gminie Mokrsko – 22,4%. Na terenie miasta Wieluń bezrobocie zmniejszyło się o 9,6%.

#### IV. BILANS BEZROBOCIA

Poziom bezrobocia wyznaczają dwie wielkości: liczba osób bezrobotnych zarejestrowanych i wyrejestrowanych z ewidencji urzędu pracy w poszczególnych okresach. W okresie od stycznia do marca 2015 r. status bezrobotnego uzyskały 1172 osoby. Podstawowym składnikiem napływu były ponowne rejestracje – 989 osób zarejestrowało się po raz kolejny (w tym 488 kobiet). Po raz pierwszy w urzędzie pracy zarejestrowały się 183 osoby, w tym 75 kobiet. W I kwartale 2015 r., w porównaniu z analogicznym okresem roku ubiegłego, odnotowano niższy (o 27 osób) napływ bezrobotnych do ewidencji urzędu.

Spośród wszystkich składników odpływu z bezrobocia najliczniejsza jest grupa osób, które podjęły zatrudnienie. Z tej przyczyny wyłączono z ewidencji urzędu 596 osób. Liczba ta jest wyższa niż w roku ubiegłym o 9,8%. Drugą pod względem liczby wyłączeń z ewidencji grupę stanowią osoby, które rozpoczęły staż (78 osób). Łącznie na przestrzeni pierwszych trzech miesięcy 2015 r. z ewidencji urzędu wyłączono 1084 osoby, czyli o 11,5% osób więcej niż przed rokiem, a udział poszczególnych przyczyn wyłączeń w ogólnej ich liczbie był następujący: podjęcia pracy – 55,0%, niepotwierdzenia gotowości do podjęcia pracy – 18,9%, rozpoczęcia stażu – 7,2%, odmowy przyjęcia propozycji zatrudnienia lub innej formy aktywizacji – 0,3%, dobrowolne rezygnacje – 9,2%, inne – 8,9%.

Strukturę odpływu z bezrobocia w I kwartale 2015 r. przedstawia poniższy wykres.



Dynamikę napływu do bezrobocia i odpływu z bezrobocia w I kwartale w latach 2012-2015 przedstawia poniższe zestawienie:

	I kwartał 2012 r.	I kwartał 2013 r.	dynamika I kwartał 2012=100	I kwartał 2014 r.	dynamika I kwartał 2013=100	I kwartał 2015 r.	dynamika I kwartał 2014=100
<b>napływ</b>	1437	1442	100,3	1145	79,4	1172	102,4
<b>odpływ</b>	847	961	113,5	972	101,1	1084	111,5

Wskaźnik napływu do bezrobocia za okres styczeń – marzec 2015 r. osiągnął poziom wyższy, jak rok temu. Natomiast wskaźniki odpływu z bezrobocia oraz płynności rynku pracy, wynoszące odpowiednio 28,9% i 50,9%, ukształtowały się na poziomie najwyższym od pięciu lat. Świadczy to o pozytywnej sytuacji na naszym lokalnym rynku pracy. Szczegółowe dane dotyczące wskaźników zawarte są w tabeli na str. 24.

## V. WYBRANE KATEGORIE BEZROBOTNYCH

### A. BEZROBOTNI ZAMIESZKALI NA WSI.

Osoby bezrobotne zamieszkałe na terenach wiejskich stanowią wciąż zdecydowaną większość (64,1%) ogółu osób zarejestrowanych w wielunijskim urzędzie pracy. Jednakże w porównaniu z analogicznym okresem ubiegłego roku, liczba bezrobotnych zamieszkałych na wsi zmniejszyła się o 16,1%.

W omawianej populacji dominują bezrobotni nieposiadający gospodarstwa rolnego, stanowiąc 86,5% ogółu mieszkańców z terenów wiejskich. Wśród bezrobotnych zamieszkałych na wsi, podobnie jak w skali całego powiatu, tylko nieliczni posiadają prawo do zasiłku dla bezrobotnych – 14,0%, natomiast kobiety stanowią niemal 48,4%.

W okresie od stycznia do marca 2015 r. w Powiatowym Urzędzie Pracy w Wieluniu zarejestrowało się 745 osób bezrobotnych zamieszkałych na wsi, co stanowi 63,6% wszystkich nowych rejestracji. Struktura osób bezrobotnych zamieszkałych na terenach wiejskich rejestrujących się w urzędzie w I kwartale 2015 r. była następująca: 47,2% stanowiły kobiety, a 83,5% - osoby rejestrujące się po raz kolejny.

Na przestrzeni analizowanego kwartału 695 osób bezrobotnych zamieszkałych na terenach wiejskich zostało wyłączonych z ewidencji. Liczba ta stanowi 64,1% wszystkich wyłączeń. Udział poszczególnych przyczyn wyłączeń w ogólnej ich liczbie, w omawianej populacji, kształtował się następująco: podjęcia pracy – 53,7% wyłączeń, rozpoczęcia stażu – 8,2%, niepotwierdzenia gotowości do podjęcia pracy – 17,7%, dobrowolna rezygnacja ze statusu bezrobotnego – 10,6%.

Poniżej przedstawiona tabela zawiera dane dotyczące bezrobotnych zamieszkałych na wsi w końcu I kwartału w latach 2013 - 2015.

Wyszczególnienie		Stan na koniec I kwartału:			Dynamika I kwartał 2014r.=100
		2013 r.	2014 r.	2015 r.	
Ogółem		3025	2941	2465	83,8
w tym	kobiety	1397	1406	1194	84,9
	z prawem do zasiłku	423	346	344	99,4
	bezrobotni posiadający gospodarstwo rolne	318	328	334	101,8
Wyszczególnienie		Wybrane elementy bilansu bezrobocia wśród osób zamieszkałych na terenach wiejskich w I kwartale:			Dynamika I kwartał 2014r.=100
		2013 r.	2014 r.	2015 r.	
napływ		901	764	745	97,5
odpływ		626	586	695	118,6
podjęcia pracy		368	344	373	108,4
rozpoczęcia szkolenia, stażu, przygotowania zawodowego, pracy społecznie użytecznej		103	55	66	120,0
odmowy przyjęcia propozycji		3	2	1	50,0
niepotwierdzenia gotowości		63	86	123	143,0
dobrowolne rezygnacje		46	63	74	117,5

## B. KOBIETY

Liczba bezrobotnych kobiet zarejestrowanych w urzędzie pracy na koniec I kwartału 2015 r. wynosiła 1875 osób, stanowiąc 48,8% ogółu bezrobotnych. Porównując te dane ze stanem z końca marca ubiegłego roku należy zauważyć, że obecna liczba kobiet jest niższa o 252 osoby, ale ich udział procentowy w ogólnej liczbie bezrobotnych zwiększył się o 1,2 punktu procentowego.

Według danych z końca marca 2015 r. bezrobotne kobiety stanowiły: 48,4% wśród osób bezrobotnych zamieszkałych na terenach wiejskich, 46,4% bezrobotnych posiadających prawo do zasiłku, 53,4% osób do 30 roku życia, w tym 48,5% osób w wieku do 25 roku życia, 51,5% długotrwale bezrobotnych, 33,2% bezrobotnych powyżej 50 roku życia, 51,6% osób bez kwalifikacji zawodowych, 52,6% osób bez doświadczenia zawodowego i 41,0% bezrobotnych niepełnosprawnych.

W okresie od początku stycznia do końca marca 2015 r. zarejestrowały się 563 kobiety, co stanowiło 48,0% ogólnego napływu do bezrobocia. Poziom rejestracji kobiet w roku bieżącym był wyższy o ponad 11% niż w analogicznym okresie 2014 r. W tym samym czasie z ewidencji urzędu wyłączono 504 kobiety, tj. 46,5% ogółu wyłączeń. W porównaniu z I kwartałem 2014 r. liczba kobiet



wyrejestrowanych w 2015 r. z ewidencji urzędu była wyższa o 81. Pracę podjęło 53,6% wyrejestrowanych kobiet.

Wybrane dane statystyczne dotyczące kobiet wg stanu na koniec I kwartału w latach 2013-2015 przedstawia poniższa tabela:

Bezrobotne kobiety	stan na koniec		dynamika	2015 r.	dynamika
	2013r.	2014 r.			
ogółem	2195	2127	96,9	1875	88,2
w % do ogółu bezrobotnych	46,6	47,6	X	48,8	X
bez prawa do zasiłku	1924	1897	98,6	1629	85,9
zamieszkałe na wsi	1397	1406	100,6	1194	84,9
Wyszczególnienie	Wybrane elementy bilansu bezrobocia wśród kobiet w okresie I kwartału				
	2013 r.	2014 r.	dynamika	2015 r.	dynamika
napływ	585	505	86,3	563	111,5
odpływ	465	423	91,0	504	119,1
podjęcia pracy	268	208	77,6	270	129,8
rozpoczęcia szkolenia, stażu, przygotowania zawodowego, pracy społecznie użytecznej	80	61	76,3	62	101,6
odmowy przyjęcia propozycji	3	2	66,7	0	X
niepotwierdzenia gotowości	31	52	167,7	65	125,0

### C. BEZROBOTNI Z PRAWEM DO ZASIŁKU

Według stanu na koniec marca 2015 r. w PUP w Wieluniu zarejestrowanych było 3845 osób bezrobotnych, z czego 530 osób posiadało prawo do zasiłku dla bezrobotnych. Pozostałe 3315 osób nie pobierających zasiłku stanowiło 86,2% ogółu bezrobotnych. Porównując dane z końca marca br. dotyczące liczby zarejestrowanych bezrobotnych z prawem do zasiłku z analogicznymi danymi z ubiegłego roku należy zauważyć, że udział tej populacji w ogólnej liczbie bezrobotnych zwiększyła się o 1,9 punktu procentowego.

Struktura bezrobotnych z prawem do zasiłku przedstawia się następująco: kobiety stanowią 46,4%, osoby zamieszkałe na wsi – 64,9%, osoby bez kwalifikacji zawodowych – 13,0%, osoby w wieku powyżej 50 roku życia – 42,1%.

Wybrane dane na temat bezrobotnych z prawem do zasiłku z końca I kwartału w latach 2013 - 2015 zamieszczono w tabeli znajdującej się na str. 29.

#### **D. BEZROBOTNI BĘDĄCY W SZCZEGÓLNEJ SYTUACJI NA RYNKU PRACY**

Nowelizacja ustawy o promocji zatrudnienia i instytucjach rynku pracy, która weszła w życie 27 maja ubiegłego roku wprowadziła zmiany w pojęciu „osób znajdujących się w szczególnej sytuacji na rynku pracy”. Zgodnie z art. 49 ustawy osobami będącymi w szczególnej sytuacji na rynku pracy są bezrobotni do 30 roku życia, bezrobotni długotrwale, bezrobotni powyżej 50 roku życia, bezrobotni korzystający ze świadczeń pomocy społecznej, bezrobotni posiadający co najmniej jedno dziecko do 6 roku życia, bezrobotni posiadający co najmniej jedno dziecko niepełnosprawne do 18 roku życia oraz niepełnosprawni. Konsekwencją wejścia w życie ustawy o promocji zatrudnienia i instytucjach rynku pracy było wprowadzenie od 1 stycznia 2015r. dostosowanych do nowej ustawy formularzy statystycznych, umożliwiających zaprezentowanie danych dotyczących nowych kategorii „osób znajdujących się w szczególnej sytuacji na rynku pracy” w systematyce zgodnej z powyższą ustawą.

W końcu marca bieżącego roku w ewidencji urzędu pozostawało łącznie 3411 osób bezrobotnych, które zgodnie z zapisami ustawy o promocji zatrudnienia i instytucjach rynku pracy są uznawane za znajdujące się w szczególnej sytuacji na rynku pracy. Stanowiły one 88,7% wszystkich zarejestrowanych w PUP osób bezrobotnych. Na przestrzeni pierwszych trzech miesięcy tego roku 1160 osób uzyskało status bezrobotnego w szczególnej sytuacji na rynku pracy, natomiast 494 przedstawiciele tej populacji podjęło zatrudnienie.

Wśród osób znajdujących się w szczególnej sytuacji na rynku pracy było 1327 osób bezrobotnych **w wieku do 30 roku życia**, w tym 709 kobiet. Stanowiły one 34,5% ogółu bezrobotnych na terenie powiatu wieluńskiego. W I kwartale tego roku w PUP w Wieluniu zarejestrowało się 579 osób bezrobotnych należących do omawianej kategorii wiekowej, co stanowiło ponad 49,4% ogólnego napływu do bezrobocia. W tym samym okresie z ewidencji PUP wyłączono 585 osób w wieku do 30 roku życia (54,0% łącznej liczby wyrejestrowań), w tym 56,9% z powodu podjęcia zatrudnienia. Ponadto w analizowanym okresie 24 bezrobotnych należących do tej populacji, w związku z ukończeniem 30 lat, utraciło status osoby znajdującej się w szczególnej sytuacji na rynku pracy.

W ostatnim okresie na terenie powiatu wieluńskiego, w związku z ogólnym spadkiem bezrobocia, zmniejszyła się również populacja osób **długotrwale bezrobotnych**, czyli pozostających w rejestrze powiatowego urzędu pracy łącznie przez okres ponad 12 miesięcy w okresie ostatnich dwóch lat, z wyłączeniem okresów odbywania stażu i przygotowania zawodowego w miejscu pracy. Według stanu na koniec marca 2015 r. w ewidencji urzędu pozostawało 2259 osób z omawianej grupy (mniej o 329 osób niż przed rokiem), stanowiąc tym samym 58,8% ogółu zarejestrowanych w PUP

w Wieluniu. W I kwartale br. z ewidencji PUP wyłączono 382 bezrobotnych należących do omawianej kategorii tj. 35,2% łącznej liczby wyrejestrowań. Główną przyczyną wyłączeń (48,7%) były podjęcia pracy. Liczną grupę wyrejestrowanych stanowiły także osoby długotrwale bezrobotne, które nie potwierdziły gotowości do podjęcia zatrudnienia (25,1%) oraz rozpoczynające staż u pracodawcy (6,5%).

W końcu I kwartału tego roku w ewidencji urzędu pozostawały 974 osoby **powyżej 50 roku życia**, stanowiąc 25,3% ogółu zarejestrowanych bezrobotnych. W okresie pierwszych trzech miesięcy bieżącego roku zarejestrowano 219 osób należących do omawianej kategorii wiekowej (18,7% ogółu rejestracji), natomiast z ewidencji wyłączono 164 bezrobotnych powyżej 50 roku życia (15,1% wszystkich wyrejestrowań), w tym 60 osób z uwagi na podjęcie pracy.

Do kolejnej grupy bezrobotnych znajdujących się w szczególnej sytuacji na rynku pracy należą **bezrobotni posiadający co najmniej jedno dziecko do 6 roku życia**. W I kwartale br. w ewidencji urzędu pozostawało 526 osób, tj. 13,7% ogółu zarejestrowanych. W okresie pierwszych trzech miesięcy zarejestrowano 155 przedstawicieli tej populacji (13,2% ogólnego napływu), natomiast pracę podjęło 70 osób (11,7% podjęć pracy ogółem).

W końcu marca 2015 r. w ewidencji urzędu pozostawało również 10 osób (0,3% ogółu bezrobotnych) **posiadających co najmniej jedno dziecko niepełnosprawne do 18 roku życia**. W I kwartale zarejestrowano 7 osób z tej kategorii, zatrudnienie podjęły natomiast 2 osoby.

Grupę 5 osób (0,1% ogółu bezrobotnych) stanowią ponadto **bezrobotni korzystający ze świadczeń pomocy społecznej**. W okresie od początku stycznia do końca marca br. zarejestrowano 8 osób z tej kategorii. W analizowanym okresie zatrudnienie podjęło 6 osób.

Wśród ogólnej liczby zarejestrowanych w PUP w Wieluniu było również 183 **niepełnosprawnych**. Napływ osób bezrobotnych należących do omawianych kategorii w I kwartale br. wyniósł 62. W analizowanym okresie pracę podjęło 12 osób niepełnosprawnych.

## VI. STRUKTURA BEZROBOCIA

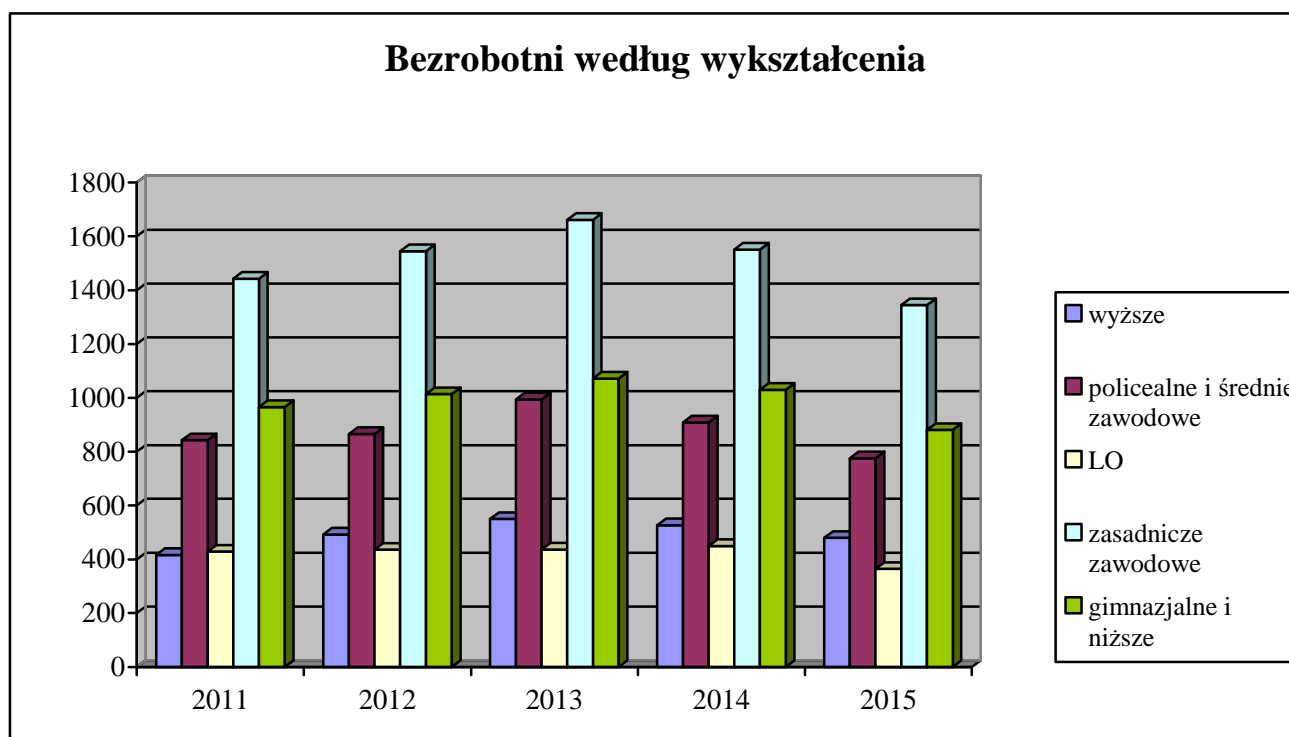
### A. BEZROBOTNI WEDŁUG POZIOMU WYKSZTAŁCENIA

W strukturze bezrobocia wg poziomu wykształcenia nadal najliczniejszą grupę stanowią osoby posiadające wykształcenie zasadnicze zawodowe – 34,9% ogółu bezrobotnych. Zdecydowaną większość tej populacji – 61,6% stanowią mężczyźni. Ponadto 58,1% osób z wykształceniem zasadniczym zawodowym to osoby długotrwale bezrobotne. W I kwartale 2015 roku udział bezrobotnych posiadających wykształcenie zasadnicze zawodowe w ogólnej ich liczbie, w porównaniu z analogicznym okresem roku ubiegłego, zwiększył się o 0,2 pkt procentowego.

Drugą co do wielkości grupę stanowią osoby z wykształceniem gimnazjalnym i niższym – 22,9% bezrobotnych pozostających w ewidencji na koniec marca 2015 r. W porównaniu do analogicznych danych z roku ubiegłego liczba ta zmniejszyła się o 149 osób, a ich udział w ogólnej liczbie zarejestrowanych również uległ nieznacznie zmniejszeniu o 0,2 pkt. procentowego. Udział kobiet i osób długotrwale bezrobotnych w omawianej grupie wyniósł odpowiednio 37,6% i 70,3%.

Nieco niższy, niż przed rokiem odsetek bezrobotnych – 9,5% - odnotowano wśród osób z wykształceniem średnim ogólnokształcącym. W grupie tej dominują kobiety stanowiąc prawie 65,0% populacji. Zmniejszyła się nieco populacja osób z wyższym wykształceniem. Jednak ich udział w ogólnej liczbie bezrobotnych w końcu marca br. wyniósł 12,5% i był wyższy w porównaniu z analogicznym okresem ubiegłego roku o 0,7 pkt. procentowego.

Szczegółowe dane dotyczące bezrobotnych według poziomu wykształcenia przedstawia poniższy wykres oraz tabela znajdująca się na s. 30.



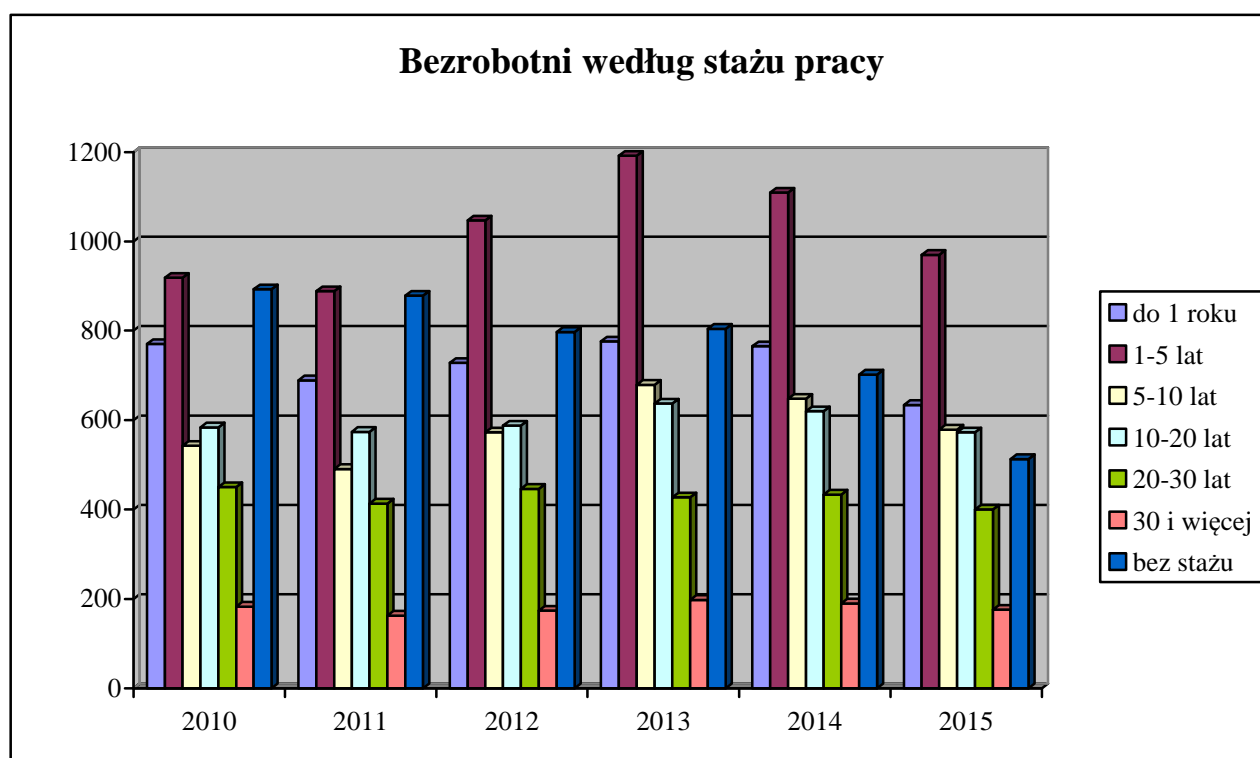
## B. BEZROBOTNI WEDŁUG STAŻU PRACY

Staż pracy i odpowiednie wykształcenie są najczęściej stawianymi przez pracodawców wymogami wobec kandydatów do pracy. Trudności ze znalezieniem pracy znacznie częściej mają osoby z niskim stażem pracy, które dopiero wchodzą na rynek pracy.

Wśród ogółu bezrobotnych 13,3% nie posiada doświadczenia zawodowego, a staż pracy u 41,7% nie przekracza 5 lat. Osoby nie posiadające doświadczenia zawodowego stanowią najliczniejszą grupę wśród bezrobotnych do 30 roku życia (ponad 28,9% populacji) i bezrobotnych długotrwale (14,3%).

Analiza struktury bezrobocia według stażu pracy w powiązaniu z okresem pozostawania w ewidencji bezrobotnych wskazuje, iż najbardziej zagrożone bezrobociem długotrwałym są osoby, których doświadczenie zawodowe nie przekracza 5 lat oraz bezrobotni ze stażem pracy od 5 do 10 lat. Najniższy odsetek bezrobocia długotrwałego odnotowano wśród osób, których doświadczenie zawodowe przekracza 30 lat.

Zmiany, jakie dokonały się w strukturze bezrobotnych według stażu pracy przedstawia poniższy wykres oraz zestawienie zamieszczone na s. 30.

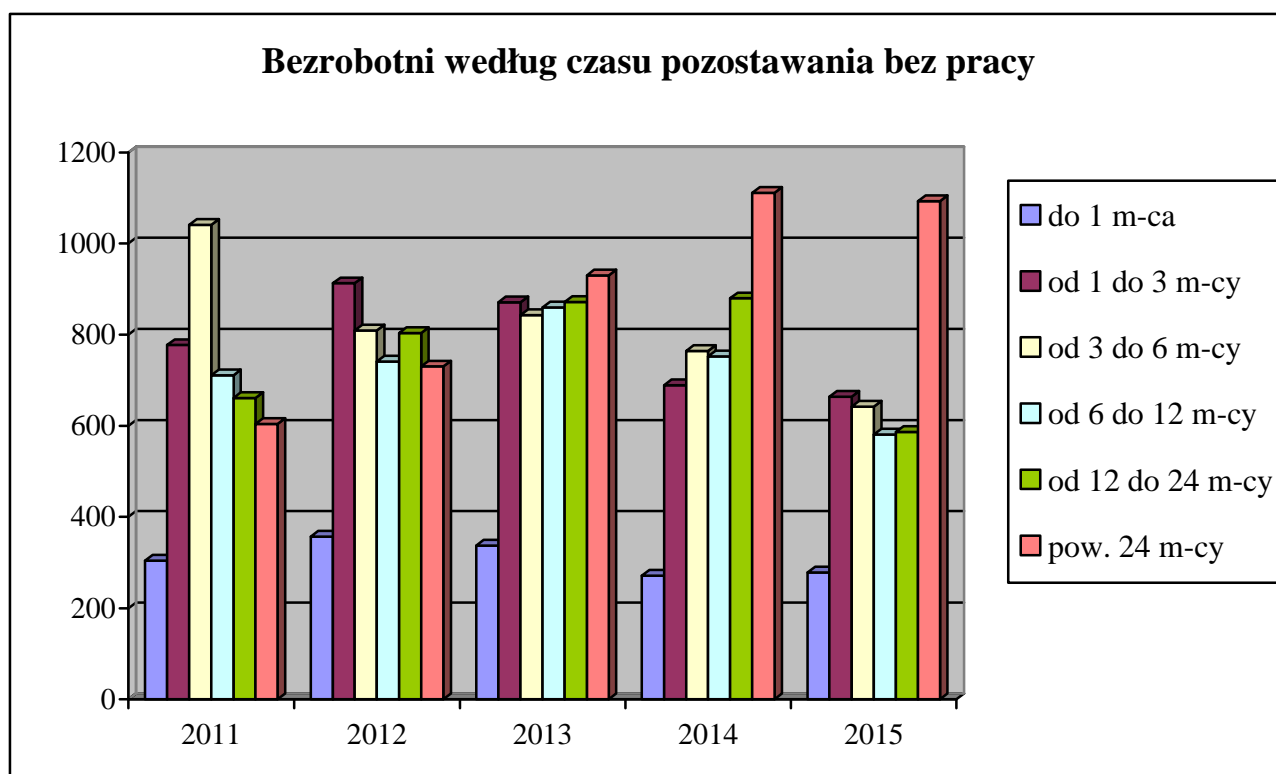


### C. BEZROBOTNI WEDŁUG CZASU POZOSTAWANIA BEZ PRACY

W ostatnim okresie na rynku pracy w powiecie wieluńskim obserwujemy wzrost liczby osób pozostających w rejestrze powiatowego urzędu pracy łącznie przez ponad 12 miesięcy w okresie ostatnich dwóch lat. Populacja ta stanowiła w końcu marca 58,8% ogółu (w analogicznym okresie ubiegłego roku – 57,9%). Według stanu na koniec I kwartału 2014 roku kobiety stanowiły równo 51,5% ogółu długotrwale bezrobotnych.

Porównując aktualne dane dotyczące struktury bezrobotnych według czasu pozostawania bez pracy z analogicznym okresem roku ubiegłego należy zauważyć, że nieznacznie zmniejszył się w ogólnej liczbie bezrobotnych udział osób pozostających w ewidencji urzędu przez okres od 12 do 24 miesięcy. Zwiększeniu uległ natomiast wskaźnik dla osób zarejestrowanych w PUP powyżej 24 miesięcy. Zwiększył się również o 1,5 pkt. procentowego wskaźnik dla osób zarejestrowanych od 1 do 6 miesięcy, który obecnie stanowi 34,0% ogólnej liczby bezrobotnych. Analiza czasu pozostawania bez pracy bezrobotnych należących do grup znajdujących się w szczególnej sytuacji na rynku pracy wskazuje, iż 16,9% bezrobotnych do 30 roku życia i 34,1% osób powyżej 50 roku życia pozostaje w ewidencji urzędu dłużej niż 24 miesiące.

Dane z tego zakresu przedstawia poniższy wykres oraz tabela znajdująca się na s. 31.

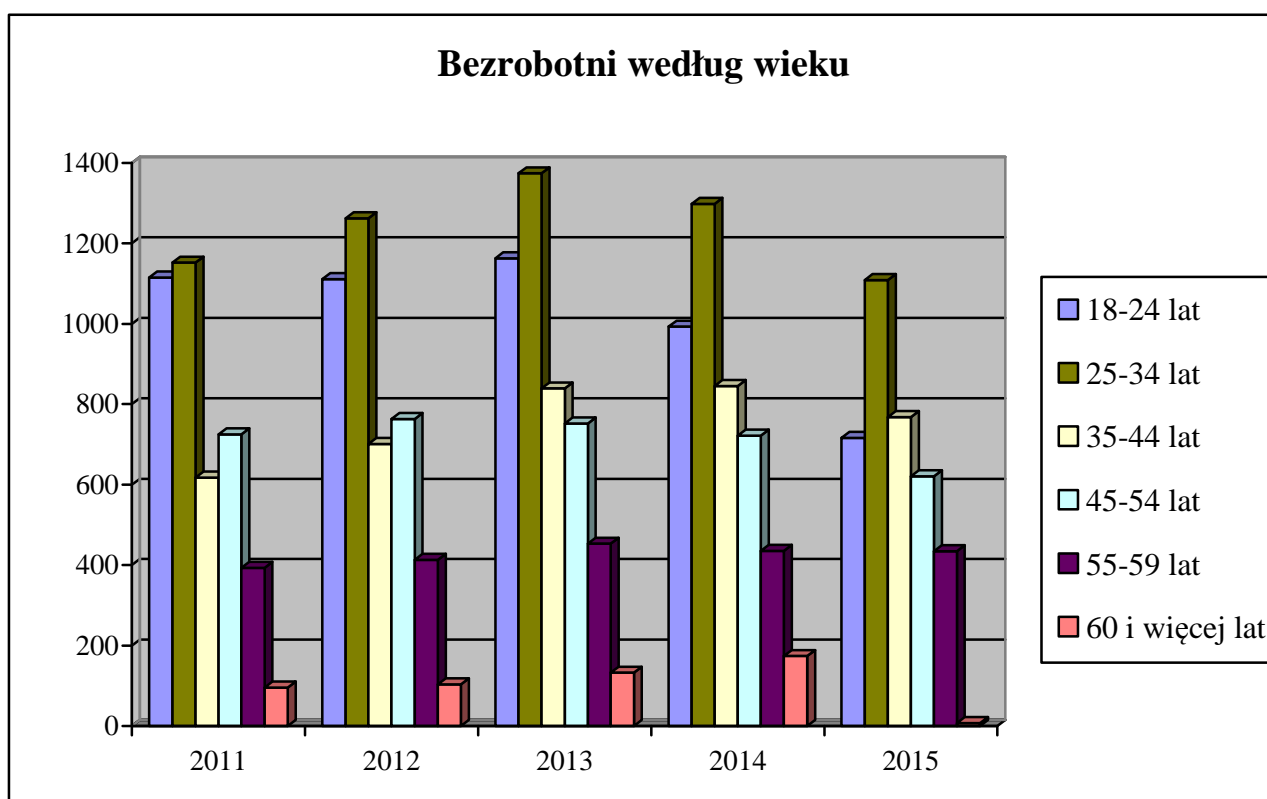


#### D. BEZROBOTNI WEDŁUG WIEKU

Dane statystyczne z końca I kwartału 2015 roku potwierdzają, że nadal w trudnej sytuacji na rynku pracy znajdują się osoby młode. Bezrobotni w wieku od 18 do 24 lat stanowili w końcu marca 2015 r. 18,6% ogółu zarejestrowanych w urzędzie. Na podobnym poziomie, jak przed rokiem kształtuje się udział wśród osób w wieku 25-34 lata – 28,8% (w 2014 r. – 29,1%). Zatem ta grupa osób bezrobotnych stanowi najliczniejszą populację wśród wszystkich zarejestrowanych. Analizując wskaźniki poziomu bezrobocia wśród bezrobotnych według wieku w analizowanym okresie zaznaczyć należy, że systematycznie wzrasta odsetek bezrobotnych w wieku powyżej 55 lat.

Ponadto analizując strukturę wiekową bezrobotnych w poszczególnych kategoriach osób znajdujących się w szczególnej sytuacji na rynku pracy obserwujemy, że nadal najliczniejszą populację wśród osób długotrwale bezrobotnych stanowią bezrobotni w wieku od 25 do 34 lat (28,3%). Również w kategorii osób bezrobotnych posiadających jedno dziecko do 6 roku życia, 55,9% to osoby w wieku od 25 do 34 lat.

Zmiany, jakie dokonały się w strukturze bezrobotnych według wieku przedstawia poniższy wykres oraz zestawienie zamieszczone na s. 31.



## VII. AKTYWNE DZIAŁANIA PUP OGRANICZAJĄCE BEZROBOCIE I ŁAGODZĄCE JEGO SKUTKI



Unia Europejska  
Europejski Fundusz Społeczny



---

Projekt realizowany w ramach *Inicjatywy na rzecz zatrudnienia ludzi młodych*

### A. PROGRAMY RYNKU PRACY

Działania Powiatowego Urzędu Pracy w Wieluniu w zakresie aktywnych programów rynku pracy realizowane są w oparciu o limit środków Funduszu Pracy przyznawanych dla powiatu algorytmem, jak również w oparciu o środki pozyskane przez urząd poprzez przygotowywanie kolejnych wniosków i programów. W 2015 r., podobnie jak w latach ubiegłych, Powiatowy Urząd Pracy w Wieluniu podjął liczne działania mające na celu pozyskanie dodatkowych środków finansowych na aktywizację osób bezrobotnych. Wśród nich głównym przedsięwzięciem jest realizacja projektów współfinansowanych ze środków Unii Europejskiej. W I kwartale 2015 r. rozpoczęliśmy procedurę opracowania założeń do realizacji projektu pozakonkursowego powiatowych urzędów pracy w nowej perspektywie finansowej 2014-2020. W marcu 2015 r. WUP w Łodzi ogłosił nabór wniosków o dofinansowanie projektu w ramach Osi priorytetowej I Osoby młode na rynku pracy, Działanie 1.1 Wsparcie osób młodych pozostających bez pracy na regionalnym rynku pracy, Poddziałanie 1.1.2 Wsparcie udzielane z Inicjatywy na rzecz zatrudnienia ludzi młodych Programu Operacyjnego Wiedza Edukacja Rozwój. Przygotowany projekt pn. „Aktywizacja osób młodych pozostających bez pracy w powiecie wieluńskim (I)” realizowany będzie w okresie od 01.01.2015 r. do 30.06.2016 r. Na jego realizację przewidziano kwotę 2.305,433,66 zł. Celem projektu jest zwiększenie możliwości zatrudnienia osób młodych poniżej 30 roku życia pozostających bez pracy w powiecie wieluńskim. W ramach projektu planuje się objąć wsparciem 276 osób poniżej 30 roku życia zakwalifikowanych do profilu pomocy II. W ramach projektu dla każdego z uczestników, przedstawienie konkretnej oferty aktywizacji zawodowej poprzedzi analiza umiejętności, predyspozycji i problemów zawodowych danego uczestnika. Na tej podstawie PUP realizować będzie odpowiednio dobrane usługi i instrumenty rynku pracy, o których mowa w ustawie o promocji zatrudnienia i instytucjach rynku pracy.

Do końca marca 2015 r. urząd realizował kolejną edycję projektu w ramach Poddziałania 6.1.2 POKL – „Chcemy pomóc bezrobotnym VI”. Celem projektu była dalsza poprawa efektywności i jakości usług pośrednictwa pracy i poradnictwa zawodowego na rzecz aktywizacji zawodowej osób bezrobotnych z powiatu wieluńskiego. Projekt przewidywał utrzymanie 6 etatów zatrudnionych



w urzędzie pracowników, w tym 4 pośredników pracy oraz 2 doradców zawodowych. Wartość projektu wyniosła ogółem 192,2 tys. zł, w tym wkład urzędu – 28,8 tys. zł. W I kwartale 2015 r. wydatki w ramach projektu wyniosły ogółem 39,5 tys. zł, w tym wkład własny urzędu – 6,9 tys. zł.

W 2015 r. urząd pozyskał również dodatkowe środki finansowe z FP w kwocie 181,5 tys. zł z rezerwy Ministra Pracy i Polityki Społecznej na realizację programu na rzecz promocji zatrudnienia, łagodzenie skutków bezrobocia i aktywizacji zawodowej dla osób bezrobotnych do 25 roku życia. W ramach programu zaplanowano do realizacji staże, prace interwencyjne oraz bony stażowe, szkoleniowe, zatrudnieniowe oraz bony na zasiedlenie. W I kwartale 2015 r. urząd podejmował kolejne działania w celu pozyskania dodatkowych środków na aktywizację osób bezrobotnych. W tym celu przygotowano dwa wnioski o przyznanie środków rezerwy Funduszu Pracy na aktywizację osób bezrobotnych powyżej 50 roku życia oraz osób będących w szczególnej sytuacji na rynku pracy.

## B. POŚREDNICTWO PRACY

Pośrednictwo pracy polega na udzielaniu pomocy bezrobotnym i poszukującym pracy w uzyskaniu odpowiedniego zatrudnienia, oraz pracodawcom w pozyskaniu pracowników o poszukiwanych kwalifikacjach zawodowych.

W I kwartale 2015 roku pośrednictwo pracy realizowane było między innymi poprzez pozyskiwanie ofert pracy przez pośredników (także w drodze bezpośrednich wizyt w zakładach pracy) oraz kierowanie osób bezrobotnych na zgłoszone i pozyskane miejsca pracy.

Porównywalne zestawienie liczby ofert pracy w I kwartale w latach 2010 – 2015 przedstawia poniższa tabela.

Wyszczególnienie	Liczba osób bezrobotnych zarejestrowanych w końcu marca	Oferty przyjęte do realizacji w okresie sprawozdawczym		Wskaźnik liczby osób bezrobotnych przypadających na ofertę pracy
		w liczbach bezwzględnych	dynamika: rok poprzedni = 100	
<b>2010 r.</b>	4342	380	82,6	11,4
<b>2011 r.</b>	4098	141	37,1	29,1
<b>2012 r.</b>	4353	199	141,1	21,9
<b>2013 r.</b>	4713	212	106,5	22,2
<b>2014 r.</b>	4467	180	84,9	24,8
<b>2015 r.</b>	3845	238	132,2	16,2

W okresie od początku stycznia do końca marca br. pośrednicy PUP przeprowadzili 373 bezpośrednie wizyty u pracodawców. Łączna liczba ofert pracy pozostających w dyspozycji

urzędu (łącznie z miejscami subsydiowanymi) w I kwartale 2015 r. wyniosła 238. Na wolne miejsca pracy niesubsydiowanej skierowano 244 bezrobotnych.

Przyczynami wyłączeń osób bezrobotnych z ewidencji urzędu, wynikającymi z działalności Centrum Aktywizacji Zawodowej są podjęcia pracy, w tym pracy subsydiowanej oraz objęcie zarejestrowanych osób bezrobotnych pozostałymi usługami i instrumentami rynku pracy, takimi jak szkolenia, staże, prace społecznie użyteczne, czy związane z otrzymaniem wsparcia finansowego podjęcia działalności gospodarczej.

Rozliczenie podjęć pracy oraz pozostałych instrumentów rynku pracy w I kwartale w latach 2013 – 2015 przedstawia poniższa tabela.

Wyszczególnienie		I kwartał:						
		2013		2014		2015		
		liczba osób	% udział w ogólnej liczbie podjęć pracy	liczba osób	% udział w ogólnej liczbie podjęć pracy	liczba osób	% udział w ogólnej liczbie podjęć pracy	
Podjęcia pracy		570	100,0	543	100,0	596	100,0	
z tego	bez pośrednictwa PUP	498	87,4	334	61,5	526	88,3	
	za pośrednictwem PUP	72	12,6	209	38,5	70	11,7	
	z tego	prace interwencyjne	18	3,2	13	2,4	16	2,7
		roboty publiczne	0	X	0	X	0	X
		podjęcia działalności gospodarczej	26	4,6	21	3,9	6	1,0
		podjęcia pracy w ramach refundacji kosztów zatrudnienia	6	1,1	7	1,3	3	0,5
		zatrudnieni po przekwalifikowaniu	3	0,5	1	0,2	10	1,7
Pozostałe instrumenty rynku pracy								
Wyszczególnienie		I kwartał:						
		2013		2014		2015		
		liczba osób	% udział w ogólnej liczbie wyłączeń	liczba osób	% udział w ogólnej liczbie wyłączeń	liczba osób	% udział w ogólnej liczbie wyłączeń	
szkolenia		25	4,4	20	3,7	9	0,8	
staże		118	20,7	88	16,2	78	7,2	
przygotowanie zawodowe w miejscu pracy/dorosłych		0	X	0	X	0	X	
prace społecznie użyteczne		0	X	0	X	0	X	
Bon na zatrudnienie		X	X	X	X	10	0,9	
Bon na zasiedlenie		X	X	X	X	13	1,2	

W okresie trzech miesięcy bieżącego roku pracę podjęło 596 osób bezrobotnych, z czego 70 osób - bezpośrednio w wyniku usług i instrumentów rynku pracy realizowanych przez PUP. W danych tych nie uwzględnia się realizacji tzw. otwartych ofert pracy, w przypadku których dane teleadresowe pracodawcy są podawane do publicznej wiadomości, w związku z czym skorzystać z nich może każda zainteresowana osoba, bez udziału pośrednika.

### **C. ORGANIZACJA SZKOLEŃ**

Zgodnie z ustawą o promocji zatrudnienia i instytucjach rynku pracy, o skierowanie na szkolenie mogą się ubiegać osoby zarejestrowane w PUP bez kwalifikacji zawodowych lub takie, które utraciły zdolność do wykonywania pracy w dotychczas posiadanym zawodzie, bądź stają przed koniecznością zmiany lub uzupełnienia kwalifikacji w celu zwiększenia swoich szans na uzyskanie lub utrzymanie zatrudnienia.

W I kwartale 2015 r. uruchomiono jedno szkolenie indywidualne w zakresie bloku programowego CC+E, C<sub>1</sub> i C<sub>1</sub>+E. Ponadto 7 osób skorzystało ze szkoleń w ramach bonów szkoleniowych, tj. spawanie stali metodą MAG, obsługa maszyn sterowanych numerycznie CNC, kurs przygotowujący do egzaminu z certyfikatu kompetencji zawodowych w zakresie przewozu drogowego rzeczy, kurs języka francuskiego na poziomie A2, kwalifikacja wstępna przyspieszona w zakresie bloku programowego CC+E, C<sub>1</sub> i C<sub>1</sub>+E, PNF podstawowy oraz kurs prawa jazdy kat C+E.

### **D. PORADNICTWO ZAWODOWE, INFORMACJA ZAWODOWA ORAZ POMOC W AKTYWNYM POSZUKIWANIU PRACY**

Poradnictwo zawodowe można zdefiniować jako proces, w którym doradca zawodowy pomaga jednostkom lub grupom w wyborze lub zmianie zawodu i zatrudnienia, kierunku kształcenia lub szkolenia zawodowego. Uwzględnia przy tym możliwości psychofizyczne i sytuację życiową klienta, a także potrzeby rynku pracy. Doradca zawodowy pomaga osobom, które muszą stawić czoła problemom bezpośrednio związanym z brakiem zatrudnienia. Pomagając klientowi w zrozumieniu siebie i poznaniu zależności w świecie pracy, doradca może zastosować zarówno indywidualne, jak i grupowe metody i techniki. Poradnictwo zawodowe jest ukierunkowane na osoby bezrobotne i poszukujące pracy zarejestrowane w urzędzie.

W I kwartale 2015 roku w PUP w Wieluniu szeroko rozumiane poradnictwo zawodowe realizowane było poprzez:

- poradnictwo indywidualne - 521 osób bezrobotnych skorzystało z porad indywidualnych,
- informację indywidualną (302 osoby) i grupowe spotkania informacyjne (6 grup dla łącznej liczby 63 osób),
- poradnictwo grupowe (3 grupy dla łącznej liczby 20 osób).

## **VIII. WYDATKI NA REALIZACJĘ ZADAŃ PUP W WIELUNIU**

W I kwartale 2015 r. wydatki z Funduszu Pracy wyniosły 2.337,5 tys. zł, czyli o 161,5 tys. zł mniej, niż w analogicznym okresie ubiegłego roku. Główną kategorię wydatków, podobnie jak w ubiegłym roku, stanowiły wydatki na zasiłki dla bezrobotnych, które pochłonęły 1.518,2 tys. zł, tj. o 61,0 tys. zł mniej, niż przed rokiem. Zmniejszeniu uległy również wydatki na programy na rzecz promocji zatrudnienia (o 117,7 tys. zł). Szczegółowa analiza struktury wydatków na aktywizację osób bezrobotnych wskazuje, że w porównaniu z analogicznym okresem 2014 r. zmniejszeniu uległy wydatki na dotacje na rozpoczęcie własnej działalności gospodarczej. Zwiększyły się natomiast wydatki na szkolenia, w tym bony szkoleniowe, prace interwencyjne i staże, w tym bony stażowe. W analizowanym okresie poniesiono ponadto koszty w ramach bonu na zatrudnienie oraz bonu na zasiedlenie. Nie finansowano natomiast prac społecznie użytecznych, robót publicznych oraz nie refundowano kosztów wyposażenia/doposażenia stanowiska pracy. Instrumenty te zostały uruchomione w II kwartale br.

Strukturę wydatków z Funduszu Pracy w okresie styczeń – marzec 2015 r. przedstawia tabela zamieszczona na str. 32.

## IX. PODSUMOWANIE

*Obserwując aktualną sytuację na rynku pracy w powiecie wieluńskim należy stwierdzić, że w ostatnim okresie, zaczęła się ona nieznacznie poprawiać. W odniesieniu do stanu sprzed roku, zauważamy spadek poziomu bezrobocia o niemal 14%. Korzystniej ukształtowały się wskaźniki odpływu z bezrobocia oraz płynności rynku pracy. Obniżyła się liczba osób rejestrujących się jako bezrobotne, wzrosła liczba osób wyłączonych z ewidencji, w tym także z powodu podjęcia pracy. I chociaż w I kwartale br. nadal liczba osób rejestrujących się przewyższała liczbę wyłączonych, co spowodowało nieznaczny wzrost poziomu bezrobocia, to jednak należy podkreślić, że pojawiły się pewne korzystne tendencje, świadczące o poprawie sytuacji na naszym rynku pracy, w szczególności wzrost wyłączeń z powodu podjęcia pracy.*

*Mimo wyraźnego spadku poziomu bezrobocia nadal niekorzystnie kształtują się dane dotyczące utrwalonej w latach ubiegłych struktury bezrobocia. Nadal utrzymuje się bowiem wysoki odsetek osób długotrwale bezrobotnych, osób pozostających bez pracy dłużej niż 2 lata, zamieszkałych na terenach wiejskich, bez kwalifikacji zawodowych, czy osób młodych – to negatywne cechy naszego lokalnego rynku pracy.*

*Od kilkunastu już lat urząd pozyskuje dodatkowe środki finansowe, głównie z Europejskiego Funduszu Społecznego, na aktywizację osób bezrobotnych z terenu powiatu wieluńskiego. Pozwalają one na znaczne zwiększenie możliwości urzędu w zakresie świadczenia usług i instrumentów rynku pracy. W 2015r. kontynuujemy realizację i rozliczanie kończącego się projektu oraz rozpoczynamy przygotowania do absorpcji środków w ramach nowego Programu Operacyjnego Wiedza Edukacja Rozwój, co stworzy możliwość objęcia w najbliższym czasie aktywizacją dodatkowych grup bezrobotnych.*

*Sporządziła: Lidia Włodarczyk*

Sytuacja na rynku pracy w województwie łódzkim w okresie styczeń – marzec 2015 r. w ujęciu tabelarycznym.

Województwo  Powiatowy Urząd Pracy	Zarejestrowani bezrobotni według wybranych kategorii (stan na 31.03.2015r.)												napływ od początku roku	odpływ od początku roku	podjęcia pracy od początku roku	brak gotowości do podjęcia pracy od początku roku	oferty pracy od początku roku	stopa bezrobocia (dane GUS)
	Ogółem	w tym																
		kobiety	zamieszkali na wsi	niepełnosprawni	z prawem do zasiłku	zwolnieni z przyczyn dot. zakładu pracy	długotwale bezrobotni	w okresie do 12 m-cy od dnia ukończenia nauki	bez kwalifikacji zawodowych	do 25 roku życia	powyżej 50 roku życia	cudzoziemcy						
woj. Łódzkie	131 087	63 250	43 514	10 247	17 756	7 585	75 876	5 150	43 054	18 186	37 957	201	12 471	14 775	19 101	6 048	7 134	12,3
Łódź	38 327	18 058	0	3 994	4 789	2 618	23 386	794	16 823	3 146	13 652	86	3 286	3 008	4 329	1 418	1 668	11,2
Łódź – Wsch.	3 206	1 369	1 879	214	523	315	1 641	100	1 121	415	984	9	253	397	592	37	179	12,0
Brzeziny	1 511	630	775	101	175	139	916	48	458	222	437	1	132	248	285	69	253	13,2
Pabianice	6 626	3 034	1 621	585	1 017	499	3 651	285	2 788	805	1 984	5	799	701	923	166	349	14,7
Zgierz	8 967	4 317	2 294	502	1 251	511	5 242	274	2 740	1 077	2 703	26	947	1 037	1 327	662	788	14,9
Łęczyca	3 186	1 524	2 024	136	248	145	2 156	148	1 155	631	771	4	218	354	355	20	82	14,7
Piotrków Tryb.	7 382	3 573	3 216	664	1 131	340	4 010	266	2 259	1 104	1 946	6	795	1 084	1 262	451	348	10,8 i 11,4
Bełchatów	6 176	3 365	2 448	402	846	575	3 568	341	1 160	990	1 458	6	553	754	915	486	500	11,2
Opoczno	4 117	2 027	2 804	264	814	111	2 003	237	847	703	1 026	4	499	688	924	107	211	13,6
Pajęczno	2 395	1 202	1 799	95	390	179	1 198	161	711	482	508	0	215	344	391	129	96	11,8
Radomsko	6 343	3 485	3 145	297	824	144	3 762	281	1 735	869	1 737	2	525	646	807	280	319	14,5
Tomaszów Maz	6 656	3 066	2 793	568	1 119	357	3 393	259	2 073	933	1 696	5	790	1 127	1 141	140	390	14,7
Sieradz	6 381	3 059	3 174	352	715	267	3 736	386	1 045	1 425	1 421	4	641	866	1 135	415	264	12,2
Wieluń	3 845	1 875	2 465	183	530	137	2 259	200	896	716	974	9	308	422	596	205	131	11,5
Zduńska Wola	4 112	2 022	1 296	366	537	193	2 402	221	822	705	1 046	4	329	376	552	69	78	15,4
Poddębice	2 338	1 051	1 769	157	237	46	1 449	151	486	529	496	2	178	224	295	41	87	13,7
Łask	3 002	1 380	1 924	196	370	145	1 902	151	786	535	801	3	245	370	405	284	218	15,5
Wieruszów	1 537	770	1 161	84	223	81	799	108	504	333	411	0	162	269	375	94	102	8,5
Skierniewice	3 180	1 594	1 177	291	574	305	1 511	187	787	542	870	5	403	470	658	172	94	10,8 i 7,7
Łowicz	3 281	1 450	1 830	201	441	62	1 762	187	982	569	878	4	327	403	477	214	209	9,9
Rawa Mazow.	1 699	746	840	148	241	108	841	91	548	328	454	4	180	260	299	135	154	8,1
Kutno	6 820	3 653	3 080	447	761	308	4 289	274	2 328	1 127	1 704	12	686	727	1 058	454	614	16,4

Stopa bezrobocia dla kraju wg GUS na koniec marca 2015 r. – 11,7%

\* podano stopę bezrobocia w kolejności: dla powiatu grodzkiego i ziemskiego

Sytuacja na rynku pracy w powiecie wieluńskim w okresie styczeń – marzec w latach 2014– 2015

	Ludność w wieku produkcyjnym		Liczba osób bezrobotnych													Napływ i odpływ bezrobotnych					
	stan na 31.12.2014r.		a – stan na 31.03.2014r. b – stan na 31.03.2015r.													a – styczeń-marzec 2014r. b – styczeń-marzec 2015r.					
	ogółem.	kobiety	ogółem	kobiety	z prawem do zasięgu	do 30 roku życia	w tym: do 25 roku życia	długotwale bezrobotne	powyżej 50 roku życia	bez kwalifikacji zawodowych	bez doświadczenia zawodowego	Posiadające co najmniej jedno dziecko do 6 r. z	niepełnosprawni	napływ	odpływ	podjęcia pracy ogółem	rozpoczęcie stażu	rozpoczęcie pracy społecznie użytecznej	rozpoczęcie szkolenia		
<b>Powiat</b>	48 108	22 275	a b	4 467 3 845	2 127 1 875	534 530	x 1 327	993 716	2 588 2 259	1 019 974	1 089 896	988 740	x 526	187 183	a b	1 145 1 172	972 1 084	543 596	88 78	0 0	20 9
<b>Miasto</b>	14 714	7 081	a b	1 526 1380	721 681	188 186	x 370	227 175	923 838	433 406	325 308	252 208	x 175	95 88	a b	381 427	386 389	199 223	42 21	0 0	11 0
<b>Biała</b>	3 398	1 533	a b	276 210	143 110	28 28	x 95	83 49	158 130	48 44	80 54	76 46	x 33	5 6	a b	65 44	47 63	25 32	4 9	0 0	0 0
<b>Czarnożyły</b>	2 786	1 281	a b	249 195	117 85	30 26	x 77	66 48	150 117	42 35	73 48	75 51	x 26	7 10	a b	65 57	55 57	34 29	6 5	0 0	1 1
<b>Konopnica</b>	2 347	1 045	a b	235 192	116 99	18 31	x 68	61 39	149 107	38 43	59 38	68 39	x 25	5 13	a b	66 46	49 50	29 28	0 6	0 0	1 0
<b>Mokrsko</b>	3 340	1 505	a b	259 201	136 101	36 35	x 78	73 44	147 107	58 59	71 52	58 39	x 37	10 8	a b	77 72	59 67	38 37	5 3	0 0	1 0
<b>Osjaków</b>	2 943	1 362	a b	276 246	132 120	23 27	x 102	69 63	159 149	55 56	71 67	62 55	x 35	10 6	a b	65 73	57 62	31 31	1 5	0 0	0 1
<b>Ostrówek</b>	2 821	1 288	a b	262 219	120 108	31 27	x 83	62 43	149 134	49 42	58 44	60 47	x 42	6 5	a b	63 67	50 66	36 39	6 6	0 0	0 0
<b>Pątnów</b>	4 000	1 829	a b	333 266	164 144	45 32	x 119	108 68	183 154	61 60	86 59	94 69	x 36	6 4	a b	74 80	62 70	29 35	5 3	0 0	0 2
<b>Skomlin</b>	2 125	967	a b	189 156	81 64	16 17	x 55	42 32	115 86	39 36	59 45	47 36	x 27	9 10	a b	56 47	42 48	22 23	3 4	0 0	2 0
<b>Wierzchlas</b>	4 111	1 871	a b	400 362	181 162	51 60	x 133	102 70	207 210	90 99	89 87	93 71	x 35	17 11	a b	117 116	75 88	48 48	3 7	0 0	3 1
<b>Wieluń</b>	5 523	2 513	a b	462 418	216 201	68 61	x 147	100 85	248 227	106 94	118 94	103 79	x 55	17 22	a b	116 143	90 124	52 71	13 9	0 0	1 4

**Zestawienie poziomu bezrobocia w poszczególnych grupach bezrobotnych w latach 2011 – 2015 (stan z końca marca).**

Wyszczególnienie: a – liczba bezwzględna b – struktura w %		2011 r.	2012 r.	2013 r.	2014 r.	2015 r.
ogółem bezrobotni; w tym:	a	4098	4353	4713	4467	3845
	b	100,0	100,0	100,0	100,0	100,0
kobiety	a	1908	2114	2195	2127	1875
	b	46,6	48,6	46,6	47,6	48,8
zamieszkali na wsi	a	2647	2803	3025	2941	2465
	b	64,6	64,4	64,2	65,8	64,1
posiadający gospodarstwo rolne	a	280	270	318	328	334
	b	6,8	6,2	6,7	7,3	8,7
z prawem do zasiłku	a	687	770	707	534	530
	b	16,8	17,7	15,0	12,0	13,8
osoby poprzednio pracujące	a	3219	3556	3909	3765	3332
	b	78,6	81,7	82,9	84,3	86,7
zwolnieni z przyczyn dot. zakładu pracy	a	113	79	214	249	137
	b	2,8	1,8	4,5	5,6	3,6
osoby dotychczas nie pracujące	a	879	797	804	702	513
	b	21,4	18,3	17,1	15,7	13,3
osoby w okresie do 12 m-cy od dnia ukończenia nauki	a	400	364	364	304	200
	b	9,8	8,4	7,7	6,8	5,2
osoby w szczególnej sytuacji na rynku pracy, w tym	a	3751	3986	4303	4157	3411
	b	91,5	91,6	91,3	93,1	88,7
do 30 roku życia	a	X	X	X	X	1327
	b					34,5
w tym do 25 roku życia	a	1115	1111	1163	993	716
	b	27,2	25,5	24,7	22,2	18,6
cudzoziemcy	a	X	X	X	X	9
	b					0,2
kobiety, które nie podjęły zatrudnienia po urodzeniu dziecka	a	262	364	456	465	465
	b	6,4	8,4	9,7	10,4	12,1
długotrwale bezrobotne	a	1895	2098	2324	2588	2259
	b	46,2	48,2	49,3	57,9	58,8
powyżej 50 roku życia	a	902	959	1021	1019	974
	b	22,0	22,0	21,7	22,8	25,3
bez kwalifikacji zawodowych	a	1118	1034	1096	1089	896
	b	27,3	23,8	23,3	24,4	23,3
bez doświadczenia zawodowego	a	1096	1032	1079	988	740
	b	26,7	23,7	22,9	22,1	19,2
korzystające ze świadczeń pomocy społecznej	a	X	X	X	X	5
	b					0,1
posiadające co najmniej jedno dziecko do 6 roku życia	a	X	X	X	X	526
	b					13,7
posiadające co najmniej jedno dziecko niepełnosprawne do 18 roku życia	a	X	X	X	X	10
	b					0,3
niepełnosprawni	a	174	201	167	187	183
	b	4,2	4,6	3,5	4,2	4,8
wskaźnik napływu do bezrobocia za okres I-III		34,7	38,2	34,1	26,7	31,2
wskaźnik odpływu z bezrobocia za okres I-III		26,0	22,5	22,7	22,6	28,9
wskaźnik płynności rynku pracy za okres I-III		40,9	28,0	39,5	47,4	50,9

Brak niektórych danych dotyczących bezrobotnych znajdujących się w szczególnej sytuacji na rynku pracy w latach 2011 – 2014 wynika z dodania tych kategorii osób bezrobotnych w zestawieniach statystycznych od 01.01.2015r.



**Bilans bezrobocia w okresie styczeń – marzec w latach 2014 i 2015 r.**

Wyszczególnienie: o – ogółem k – kobiety		2014		2015		
		ogółem	w tym zam. na wsi	ogółem	w tym zam. na wsi	
Bezrobotni wg stanu w końcu roku poprzedzającego		o k	4294 2045	2763 1319	3757 1816	2415 1180
Bezrobotni zarejestrowani w analizowanym okresie		o k	1145 505	764 348	1172 563	745 352
z tego	po raz pierwszy	o k	211 92	159 67	183 75	123 48
		o k	934 413	605 281	989 488	622 304
po raz kolejny		o k	934 413	605 281	989 488	622 304
Bezrobotni wyłączeni z ewidencji w analizowanym okresie		o k	972 423	586 261	1084 504	695 338
z tego	podjęcia pracy	o k	543 208	344 138	596 270	373 181
		o k	501 192	314 127	543 244	337 163
	niesubsydiowanej	o k	42 16	30 11	53 26	36 18
		o k	13 9	9 6	16 11	13 8
	subsydiowanej	o k	13 9	9 6	16 11	13 8
		o k	0 0	0 0	0 0	0 0
	prac interwencyjnych	o k	0 0	0 0	0 0	0 0
	robót publicznych	o k	0 0	0 0	0 0	0 0
	podjęcia działalności gospodarczej	o k	21 4	17 3	6 4	3 2
	w tym w ramach bonu na zasiedlenie	o k	X X	X X	0 0	0 0
	podjęcia pracy w ramach refundacji kosztów zatrudnienia bezrobotnego	o k	7 3	4 2	3 0	2 0
	Podjęcia pracy w ramach bonu na zasiedlenie	o k	X X	X X	13 5	8 3
	podjęcia pracy w ramach bonu zatrudnieniowego	o k	X X	X X	10 2	5 1
	podjęcia pracy w ramach świadczenia aktywizacyjnego	o k	X X	X X	0 0	0 0
	podjęcia pracy w ramach grantu na telepracę	o k	X X	X X	0 0	0 0
	podjęcia pracy w ramach refundacji składek na ubezpieczenie społeczne	o k	X X	X X	0 0	0 0
	podjęcia pracy w ramach dofinansowania wynagrodzenia za zatrudnienie skierowanego bezrobotnego powyżej 50 roku życia	o k	X X	X X	0 0	0 0
	inne	o k	1 0	0 0	5 4	5 4
	rozpoczęcia szkolenia	o k	20 0	9 0	9 2	9 2
	w tym w ramach bonu szkoleniowego	o k	X X	X X	8 2	8 2
rozpoczęcia stażu	o k	88 61	46 31	78 60	57 46	
w tym w ramach bonu stażowego	o k	X X	X X	12 9	8 7	

rozpoczęcia przygotowania zawodowego w miejscu pracy	o k	0 0	0 0	0 0	0 0
rozpoczęcia pracy społecznie użytecznej	o k	0 0	0 0	0 0	0 0
w tym w ramach PAI	o k	X X	X X	0 0	0 0
odmowy przyjęcia propozycji zatrudnienia lub uczestnictwa w aktywnych programach	o k	3 2	2 1	3 0	1 0
niepotwierdzenia gotowości	o k	152 52	86 28	205 65	123 36
dobrowolnej rezygnacji	o k	90 56	63 44	100 63	74 47
podjęcia nauki	o k	0 0	0 0	0 0	0 0
Osiągnięcie wieku emerytalnego, nabycia praw emerytalnych, rentowych lub do świadc. przedemerytalnego	o k	39 26	29 12	51 27	30 16
innych	o k	37 18	17 7	42 17	28 10
<b>Bezrobotni wg stanu w końcu marca</b>	o k	<b>4467</b> <b>2127</b>	<b>2941</b> <b>1406</b>	<b>3845</b> <b>1875</b>	<b>2465</b> <b>1194</b>
<b>w tym zarejestrowani po raz pierwszy</b>	o k	<b>934</b> <b>464</b>	<b>700</b> <b>348</b>	<b>704</b> <b>345</b>	<b>514</b> <b>249</b>

Brak niektórych danych dotyczących bezrobotnych wyłączonych z ewidencji z różnych przyczyn wynika z dodania tych kategorii osób bezrobotnych w zestawieniach statystycznych od 01.01.2015r.

Bilans bezrobocia wśród osób będących w szczególnej sytuacji na rynku pracy w okresie styczeń-marzec 2014 i 2015r.

Wyszczególnienie: o – ogółem k - kobiety		Bezrobotni									
		do 25 roku życia		do 30 roku życia		powyżej 50 roku życia		długotrwałe			
		2014 r.	2015 r.	2014 r.	2015r.	2014r.	2015 r.	2014 r.	2015 r.		
Bezrobotni wg stanu w końcu roku poprzedzającego		o k	1000 497	736 370	X	1357 731	978 304	919 302	2422 1228	2229 1137	
Bezrobotni zarejestrowani w analizowanym okresie		o k	361 193	356 165	X	1327 709	199 65	219 79	499 224	412 206	
z tego	po raz pierwszy	o k	104 44	85 30	X	117 47	37 16	39 16	X	X	
	po raz kolejny	o k	257 149	271 135	X	462 241	162 49	180 63	499 224	412 206	
Bezrobotni wyłączeni z ewidencji w analizowanym okresie		o k	325 147	335 158	X	585 293	158 57	164 58	333 165	382 179	
z tego z przyczyn	podjęcia pracy	o k	181 77	187 89	X	333 169	64 10	60 12	154 78	186 88	
		niesubsydiowanej	o k	151 74	168 81	X	294 150	57 9	59 12	139 73	179 85
	subsydiowanej		o k	10 3	19 8	X	39 19	7 1	1 0	15 5	7 3
		z tego	prac interwencyjnych	o k	2 1	5 4	X	7 6	1 1	0 0	7 4
	robót publicznych		o k	0 0	0 0	X	0 0	0 0	0 0	0 0	0 0
	podjęcia działalności gospodarczej		o k	6 2	0 0	X	2 2	4 0	1 0	6 1	2 1
	w tym w ramach bonu na zasiedlenie		o k	X 0	0 0	X	0 0	X 0	X 0	X 0	0 0
	podjęcia pracy w ramach ref. kosztów zatrudnienia bezrobotnego		o k	2 0	0 0	X	2 0	1 0	0 0	1 0	0 0
	podjęcia pracy poza miejscem zamieszkania w ramach bonu na zasiedlenie		o k	X 0	3 0	X	13 5	X 0	X 0	X 0	0 0
	podjęcia pracy w ramach bonu zatrudnieniowego		o k	X 0	7 1	X	10 2	X 0	X 0	X 0	2 0
	podjęcia pracy w ramach świadczenia aktywizacyjnego		o k	X 0	0 0	X	0 0	X 0	0 0	X 0	0 0
	podjęcia pracy w ramach grantu na telepracę		o k	X 0	0 0	X	0 0	X 0	0 0	X 0	0 0
	podjęcie pracy w ramach refundacji składek na ubezpieczenie społeczne		o k	X 0	0 0	X	0 0	X 0	0 0	X 0	0 0
	podjęcie pracy w ramach dofinansowania wynagrodzenia za zatrudnienie skierowanego bezrobotnego powyżej 50 roku życia		o k	X 0	0 0	X	X	X	0 0	X	0 0
	inne		o k	0 0	4 3	X	5 4	1 0	0 0	1 0	0 0
	rozpoczęcia szkolenia		o k	3 0	8 2	X	9 2	5 0	0 0	8 0	1 0
w tym w ramach bonu szkoleniowego		o k	X 0	7 2	X	8 2	X 0	0 0	X 0	1 0	

rozpoczęcia stażu i przygotowania zawodowego	o k	45 26	37 29	X	68 51	18 15	2 2	28 19	25 20
w tym w ramach bonu stażowego	o k	X	5 3	X	12 9	X	X	X	5 4
rozpoczęcia prac społecznie użytecznych	o k	0 0	0 0	X	0 0	0 0	0 0	0 0	0 0
w tym w ramach PAI	o k	X	0 0	X	0 0	X	0 0	X	0 0
skierowanie do agencji zatrudnienia w ramach zlecenia działań aktywizacyjnych	o k	X	0 0	X	0 0	X	0 0	X	0 0
odmowy bez uzasadnionej przyczyny przyjęcia propozycji odpowiedniej pracy lub innej formy pomocy, w tym w ramach PAI oraz odmowy ustalenia profilu pomocy	o k	2 1	2 0	X	3 0	0 0	0 0	1 0	0 0
niepotwierdzenia gotowości	o k	54 17	63 16	X	108 30	18 3	28 7	73 31	96 29
dobrowolnej rezygnacji	o k	35 23	32 22	X	51 37	6 1	13 6	43 27	43 29
podjęcia nauki	o k	0 0	0 0	X	0 0	0 0	0 0	0 0	0 0
osiągnięcie wieku emerytalnego	o k	X	X	X	X	4 3	13 9	3 2	10 4
nabycia praw emerytalnych lub rentowych/nabycie praw do świadczenia przedemerytalnego	o k	0 0	2 0	X	1 0	32 22	37 21	2 0	2 0
innych	o k	5 3	5 0	X	12 4	11 3	11 4	21 8	19 9
Bezrobotni, którzy w analizowanym okresie utracili status osoby będącej w szczególnej sytuacji na rynku pracy	o k	43 23	41 30	X	24 17	X	X	X	X
<b>Bezrobotni wg stanu w końcu marca</b>	o k	<b>933 520</b>	<b>716 347</b>	<b>X</b>	<b>1327 709</b>	<b>1019 312</b>	<b>974 323</b>	<b>2588 1287</b>	<b>2259 1164</b>

Brak niektórych danych dotyczących bezrobotnych wyłączonych z ewidencji z różnych przyczyn wynika z dodania tych kategorii osób bezrobotnych w zestawieniach statystycznych od 01.01.2015r.

**Bezrobotni z prawem do zasiłku**

Wyszczególnienie: a - stan na koniec b - struktura w % c - dynamika do analogicznego okresu ubiegłego roku		I kwartał 2013		I kwartał 2014		I kwartał 2015	
		ogółem	kobiety	ogółem	kobiety	ogółem	kobiety
ogółem	a	707	271	534	230	530	246
	b	100,0	38,3	100,0	43,1	100,0	46,4
	c	91,8	72,8	75,5	84,9	99,3	107,0
zamieszkali na wsi	a	423	160	346	144	344	160
	b	59,8	22,6	64,8	27,0	64,9	30,2
	c	91,6	71,7	81,8	90,0	99,4	111,1
osoby w okresie do 12 m-cy od dnia ukończenia szkoły	a	13	7	6	5	8	6
	b	1,8	1,0	1,1	0,9	1,5	1,1
	c	108,3	14,0	46,2	71,4	133,3	120,0
do 30 roku życia	a	X	X	X	X	119	68
	b					22,5	12,8
	c					X	X
w tym do 25 roku życia	a	89	31	46	22	58	29
	b	12,6	4,4	8,6	4,1	10,9	5,5
	c	104,7	73,8	51,7	71,0	126,1	131,8
cudzoziemcy	a					0	0
	b	X	X	X	X	X	X
	c					X	X
długotrwale bezrobotni	a	3	1	2	1	2	1
	b	0,4	0,1	0,4	0,2	0,4	0,2
	c	300,0	33,3	66,7	100,0	100,0	100,0
kobiety które nie podjęły zatrudnienia po urodzeniu dziecka	a		35		26		34
	b	X	5,0	X	4,9	X	6,4
	c		87,5		74,3		130,8
powyżej 50 roku życia	a	244	64	222	71	223	75
	b	34,5	9,1	41,6	13,3	42,1	14,2
	c	92,4	60,4	91,0	110,9	100,5	105,6
bez kwalifikacji zawodowych	a	101	53	68	41	69	39
	b	14,3	7,5	12,7	7,7	13,0	7,4
	c	124,7	103,9	67,3	77,4	101,5	95,1
bez doświadczenia zawodowego	a	0	0	1	1	0	0
	b	X	X	0,2	0,2	X	X
	c	X	X	X	X	X	X
korzystające ze świadczeń pomocy społecznej	a					0	0
	b	X	X	X	X	X	X
	c					X	X
posiadające co najmniej jedno dziecko do 6 roku życia	a					89	57
	b	X	X	X	X	16,8	10,8
	c					X	X
posiadające co najmniej jedno dziecko niepełnosprawne do 18 życia	a					2	0
	b	X	X	X	X	0,4	X
	c					X	X
niepełnosprawni	a	24	9	41	12	36	17
	b	3,4	1,3	7,7	2,2	6,8	3,2
	c	54,5	50,0	170,8	133,3	87,8	141,7

Brak niektórych danych dotyczących bezrobotnych znajdujących się w szczególnej sytuacji na rynku pracy w latach 2013 – 2014 wynika z dodania tych kategorii osób bezrobotnych w zestawieniach statystycznych od 01.01.2015r.

## Bezrobotni według poziomu wykształcenia

WYSZCZEGÓLNIENIE:		2014 r.						2015 r.					
		ogółem	kobiety	długotrwale bezrobotni	do 30 roku życia	w tym do 25 roku życia	powyżej 50 roku życia	ogółem	kobiety	długotrwale bezrobotni	do 30 roku życia	w tym do 25 roku życia	powyżej 50 roku życia
ogółem	a	4467	2127	2588	X	993	1019	3845	1875	2259	1327	716	974
	b	100	47,6	57,9		22,2	22,8	100	48,8	58,8	34,5	18,6	25,3
wyższe	a	527	384	266	X	75	30	480	341	241	233	53	34
	b	11,8	8,6	5,9		1,7	0,7	12,5	8,9	6,3	6,0	1,4	0,9
policealne i śr. zawodowe	a	909	507	486	X	224	203	775	447	446	284	167	188
	b	20,3	11,4	10,9		5,0	4,5	20,2	11,6	11,6	7,4	4,3	4,9
LO	a	450	300	221	X	208	34	365	237	172	226	142	38
	b	10,1	6,7	4,9		4,6	0,8	9,5	6,2	4,5	5,9	3,7	1,0
zasadnicze zawodowe	a	1551	581	898	X	348	422	1344	516	781	378	248	414
	b	34,7	13,0	20,1		7,8	9,4	34,9	13,4	20,3	9,8	6,4	10,7
gimnazjalne i niższe	a	1030	355	717	X	138	330	881	331	619	206	106	300
	b	23,1	7,9	16,1		3,1	7,4	22,9	8,6	16,1	5,4	2,8	7,8

## Bezrobotni według stażu pracy

WYSZCZEGÓLNIENIE:		2014 r.						2015 r.					
		ogółem	kobiety	długotrwale bezrobotni	do 30 roku życia	w tym do 25 roku życia	powyżej 50 roku życia	ogółem	kobiety	długotrwale bezrobotni	do 30 roku życia	w tym do 25 roku życia	powyżej 50 roku życia
ogółem	a	4467	2127	2588	X	993	1019	3845	1875	2259	1327	716	974
	b	100	47,6	57,9		22,2	22,8	100	48,8	58,8	34,5	18,6	25,3
do 1 roku	a	765	392	481	X	276	79	634	334	398	358	208	65
	b	17,1	8,8	10,8		6,2	1,8	16,5	8,7	10,4	9,3	5,4	1,7
1 – 5 lat	a	1109	600	660	X	305	67	970	538	569	494	228	66
	b	24,8	13,4	14,8		6,8	1,5	25,2	14,0	14,8	12,8	5,9	1,7
5 – 10 lat	a	648	336	351	X	10	69	579	315	352	89	7	81
	b	14,5	7,5	7,9		0,2	1,5	15,1	8,2	9,2	2,3	0,2	2,1
10 – 20 lat	a	620	261	373	X	X	255	573	259	336	2	X	242
	b	13,9	5,8	8,3			5,7	14,9	6,7	8,7	0,1		6,3
20 – 30 lat	a	433	125	234	X	X	331	400	123	222	X	X	317
	b	9,7	2,8	5,2			7,4	10,4	3,2	5,8			8,2
30 i więcej	a	190	38	78	X	X	186	176	36	58	X	X	176
	b	4,3	0,9	1,7			4,2	4,6	0,9	1,5			4,6
bez stażu	a	702	375	411	X	402	32	513	270	324	384	273	27
	b	15,7	8,4	9,2		9,0	0,7	13,3	7,0	8,4	10,0	7,1	0,7

Brak niektórych danych dotyczących struktury bezrobocia w roku 2014 wynika z dodania tych kategorii osób bezrobotnych w zestawieniach statystycznych od 01.01.2015r.

## Bezrobotni według czasu pozostawania bez pracy

WYSZCZEGÓLNIENIE: a – stan na koniec I kw. b – % udział w ogólnej liczbie bezrobotnych		2014 r.						2015 r.					
		ogółem	kobiety	długotrwale bezrobotni	do 30 roku życia	w tym do 25 roku życia	powyżej 50 roku życia	ogółem	kobiety	długotrwale bezrobotni	do 30 roku życia	w tym do 25 roku życia	powyżej 50 roku życia
<b>ogółem</b>	a b	4467 100	2127 47,6	2588 57,9	X	993 22,2	1019 22,8	3845 100	1875 48,8	2259 58,8	1327 34,5	716 18,6	974 25,3
<b>do 1 miesiąca</b>	a b	271 6,1	123 2,8	42 0,9	X	84 1,9	39 0,9	278 7,2	130 3,4	54 1,4	133 3,5	89 2,3	54 1,4
<b>1 – 3 miesięcy</b>	a b	689 15,4	306 6,8	129 2,9	X	196 4,4	131 2,9	664 17,3	300 7,8	126 3,3	287 7,5	165 4,3	139 3,6
<b>3 – 6 miesięcy</b>	a b	764 17,1	303 6,8	214 4,8	X	202 4,5	205 4,6	642 16,7	281 7,3	206 5,4	212 5,5	116 3,0	200 5,2
<b>6 – 12 miesięcy</b>	a b	752 16,8	384 8,6	220 4,9	X	221 4,9	123 2,8	581 15,1	286 7,4	200 5,2	250 6,5	137 3,5	126 3,3
<b>12 – 24 miesięcy</b>	a b	880 19,7	430 9,6	880 19,7	X	178 4,0	189 4,2	587 15,3	305 7,9	585 15,2	221 5,7	118 3,1	123 3,2
<b>pow. 24 miesięcy</b>	a b	1111 24,9	581 13,0	1103 24,7	X	112 2,5	332 7,4	1093 28,4	573 14,9	1088 28,3	224 5,8	91 2,4	332 8,6

## Bezrobotni według wieku

WYSZCZEGÓLNIENIE: a – stan na koniec I kw. b – % udział w ogólnej liczbie bezrobotnych		2014 r.				2015 r.			
		ogółem	kobiety	długotrwale bezrobotni	Posiadający co najmniej jedno dziecko do 6 roku życia	ogółem	kobiety	długotrwale bezrobotni	Posiadający co najmniej jedno dziecko do 6 roku życia
<b>ogółem</b>	a b	4467 100	2127 47,6	2588 57,9	X	3845 100	1875 48,8	2259 58,8	526 13,7
<b>18 – 24 lat</b>	a b	993 22,2	520 11,6	439 9,8	X	716 18,6	347 9,0	319 8,3	100 2,6
<b>25 – 34 lat</b>	a b	1298 29,1	726 16,3	750 16,8	X	1109 28,8	662 17,2	640 16,7	294 7,6
<b>35 - 44 lat</b>	a b	845 18,9	427 9,6	522 11,7	X	768 20,0	411 10,7	497 12,9	122 3,2
<b>45 – 54 lat</b>	a b	722 16,2	301 6,7	475 10,6	X	621 16,2	273 7,1	404 10,5	7 0,2
<b>55 – 59 lat</b>	a b	435 9,7	149 3,3	286 6,4	X	434 11,3	173 4,5	260 6,8	2 0,1
<b>60 i więcej lat</b>	a b	174 3,9	4 0,1	116 2,6	X	7 0,2	9 0,3	139 3,6	1 0,0

Brak niektórych danych dotyczących struktury bezrobocia w roku 2014 wynika z dodania tych kategorii osób bezrobotnych w zestawieniach statystycznych od 01.01.2015r.

Wydatki na realizację zadań PUP w Wieluniu w okresie styczeń – marzec w latach 2013 - 2015

WYDATKI		2013 r.		2014 r.		2015 r.	
		kwota w tys. zł	struktura w %	kwota w tys. zł	struktura w %	kwota w tys. zł	struktura w %
<b>Wydatki ogółem</b>		3.055,2	100	2.499,0	100	2.337,5	100
z tego	Zasiłki dla bezrobotnych	1.809,7	59,2	1.579,2	63,2	1.518,2	65,0
	Dodatki aktywizacyjne	35,1	1,1	30,5	1,2	28,4	1,2
	<b>Programy na rzecz promocji zatrudnienia</b>	1.151,0	37,7	838,5	33,6	720,8	30,8
	szkolenia	5,9	0,2	3,9	0,2	6,1	0,3
	prace interwencyjne	74	2,4	32,9	1,3	63,7	2,7
	roboty publiczne	0,0	0,0	0,0	0,0	0,0	0,0
	prace społecznie użyteczne	0,0	0,0	0,0	0,0	0,0	0,0
	refundacja kosztów wyposażenia i doposażenia stanowiska pracy	40,0	1,3	40,0	1,6	0,0	0,0
	dotacje	514,7	16,8	450,4	18,0	107,9	4,6
	Bon zatrudnieniowy	X	X	X	X	13,3	0,6
	Bon na zasiedlenie	X	X	X	X	80,0	3,4
	staże	486,3	15,9	295,1	11,8	447,2	19,1
	inne programy	30,1	1,0	16,2	0,7	2,6	0,1
	<b>Inne wydatki FP</b>	59,4	1,9	50,8	2,0	70,1	3,0