



**Powiatowy Urząd Pracy  
w Wieluniu**

**INFORMACJA  
O STANIE I STRUKTURZE  
BEZROBOCIA  
W POWIECIE WIELUŃSKIM  
WG STANU NA 30.06.2010 r.**

**Akceptuję:**

Dyrektor  
Powiatowego Urzędu Pracy  
w Wieluniu

*Beata Pilarczyk*

**Wieluń, wrzesień 2010 r.**

## **SPIS TREŚCI:**

I.	WPROWADZENIE .....	3 -
II.	UWAGI METODYCZNE .....	4 -
III.	POZIOM I DYNAMIKA BEZROBOCIA .....	5 -
IV.	BILANS BEZROBOCIA .....	6 -
V.	WYBRANE KATEGORIE BEZROBOTNYCH .....	7 -
A.	Bezrobotni zamieszkali na wsi.....	7 -
B.	Kobiety.....	9 -
C.	Bezrobotni z prawem do zasiłku.....	10 -
D.	Bezrobotni będący w szczególnej sytuacji na rynku pracy .....	10 -
VI.	STRUKTURA BEZROBOCIA .....	12 -
A.	Bezrobotni według wykształcenia .....	12 -
B.	Bezrobotni według stażu pracy .....	13 -
C.	Bezrobotni według czasu pozostawania bez pracy .....	14 -
D.	Bezrobotni według wieku .....	15 -
E.	Bezrobotni według zawodów .....	16 -
F.	Bezrobotni według rodzaju działalności ostatniego miejsca pracy .....	17 -
VII.	AKTYWNE DZIAŁANIA PUP OGRANICZAJĄCE BEZROBOCIE I ŁAGODZĄCE JEGO SKUTKI .....	18 -
A.	Programy rynku pracy.....	18 -
B.	Pośrednictwo pracy .....	19 -
C.	Organizacja szkoleń .....	21 -
D.	Poradnictwo zawodowe, informacja zawodowa oraz pomoc w aktywnym poszukiwaniu pracy .....	22 -
VIII.	WYDATKI NA REALIZACJĘ ZADAŃ PUP W WIELUNIU .....	22 -
IX.	P O D S U M O W A N I E .....	24 -
<b>ANEKS TABELARYCZNY:</b>		
•	SYTUACJA NA RYNKU PRACY W WOJEWÓDZTWIE ŁÓDZKIM .....	25 -
•	SYTUACJA NA RYNKU PRACY W POWIECIE WIELUŃSKIM .....	26 -
•	ZESTAWIENIE POZIOMU BEZROBOCIA W POSZCZEGÓLNYCH GRUPACH BEZROBOTNYCH .....	27 -
•	BILANS BEZROBOCIA .....	28 -
•	BILANS OSÓB BĘDĄCYCH W SZCZEGÓLNEJ SYTUACJI NA RYNKU PRACY .....	29 -
•	BEZROBOTNI BEZ PRAWA DO ZASIŁKU .....	30 -
•	STRUKTURA BEZROBOCIA .....	31 -
•	BEZROBOTNI WG ZAWODÓW .....	33 -
•	BEZROBOTNI WG RODZAJU DZIAŁALNOŚCI OSTATNIEGO MIEJSCA PRACY .....	34 -
•	WYDATKI NA REALIZACJĘ ZADAŃ PUP W WIELUNIU .....	35 -

## **I. WPROWADZENIE**

*Przedstawiona poniżej informacja obrazuje sytuację na rynku pracy w powiecie wieluńskim w I półroczu 2010 roku. W opracowaniu tym omówione zostały zmiany w poziomie i strukturze bezrobocia, jak również kierunki działań Powiatowego Urzędu Pracy w Wieluniu ograniczające bezrobocie i łagodzące jego skutki.*

*Szczegółowe dane, charakteryzujące powyższe problemy, znajdują się w bogatym zestawie tabelarycznym, zamieszczonym głównie na końcu niniejszego opracowania. Niektóre zagadnienia, dla zapewnienia przejrzystości analizowanych danych, zaprezentowano w postaci wykresów.*

*Jako materiały źródłowe wykorzystano sprawozdawczość statystyczną o rynku pracy, dane GUS oraz materiały własne PUP w Wieluniu.*

## II. UWAGI METODYCZNE

1. Informację o stanie i strukturze bezrobocia opracowano na podstawie sprawozdawczości o rynku pracy ustalonej przez Prezesa Rady Ministrów rozporządzeniem z dnia 28 kwietnia 2010 r. w sprawie określenia wzorów formularzy sprawozdawczych, objaśnień co do sposobu ich wypełniania oraz wzorów kwestionariuszy i ankiet statystycznych stosowanych w badaniach statystycznych ustalonych w programie badań statystycznych statystyki publicznej na rok 2010 (Dz. U. Nr 106 poz. 676).
2. Dane o liczbie bezrobotnych obejmują osoby, które są zarejestrowane w PUP w Wieluniu jako bezrobotne, zgodnie z ustawą z dnia 20 kwietnia 2004 roku o promocji zatrudnienia i instytucjach rynku pracy (tekst jednolity Dz. U. z 2008r. Nr 69, poz. 415 z późniejszymi zmianami).
3. Przez „stopę bezrobocia” należy rozumieć procentowy udział liczby bezrobotnych w liczbie ludności aktywnej zawodowo.
4. Przez „ludność aktywną zawodowo” należy rozumieć zbiorowość składającą się z osób uznanych według klasyfikacji GUS za pracującą oraz osoby bezrobotne, o których mowa w punkcie 2.
5. Przez „wskaźnik napływu do bezrobocia” (Wnb) należy rozumieć wyrażony w procentach stosunek liczby nowo zarejestrowanych bezrobotnych w danym okresie sprawozdawczym do liczby bezrobotnych według stanu na koniec poprzedniego okresu sprawozdawczego.
6. Przez „wskaźnik odpływu z bezrobocia” (Wob) należy rozumieć wyrażony w procentach stosunek liczby bezrobotnych wyrejestrowanych z urzędu pracy w danym okresie sprawozdawczym (odpływ) do liczby bezrobotnych według stanu na koniec poprzedniego okresu sprawozdawczego.
7. Przez „wskaźnik płynności rynku pracy” (Wp) należy rozumieć wyrażony w procentach stosunek liczby bezrobotnych, którzy podjęli pracę w danym okresie sprawozdawczym, do liczby nowo zarejestrowanych bezrobotnych w tym okresie.



### III. POZIOM I DYNAMIKA BEZROBOCIA

Według stanu na koniec I półrocza 2010 r. w ewidencji wieluńskiego urzędu pracy znajdowało się 3613 osób bezrobotnych. W odniesieniu do stanu na koniec grudnia 2009r. odnotowano spadek poziomu bezrobocia o 454 osoby. Liczba osób bezrobotnych w powiecie wieluńskim zwiększała się w styczniu i lutym br. Natomiast w okresie od marca do końca czerwca populacja zarejestrowanych systematycznie się obniżała. Porównując liczbę osób bezrobotnych pozostających w ewidencji urzędu w końcu czerwca 2010 r. z analogicznym okresem ubiegłego roku należy zaznaczyć, że w tym przypadku poziom bezrobocia uległ nieznacznemu zwiększeniu (o 33 osoby, tj. o 0,9%). Należy więc stwierdzić, że sytuacja na rynku pracy w powiecie wieluńskim w 2010 r. zaczęła się poprawiać.

W ogólnej liczbie bezrobotnych zarejestrowanych w PUP w Wieluniu najliczniejsze grupy stanowią nadal osoby zamieszkałe na terenach wiejskich – ponad 62%, bez prawa do zasiłku – ponad 84%, bez wykształcenia średniego – 55,5% oraz osoby poprzednio pracujące – 77,8%. Ponadto w PUP w Wieluniu na koniec czerwca 2010r. zarejestrowanych było:

- 569 osób z prawem do zasiłku dla bezrobotnych,
- 109 osób w okresie do 12 m-cy od dnia ukończenia szkoły,
- 172 bezrobotnych niepełnosprawnych,
- 134 osoby poszukujące pracy,
- 1665 kobiet.

Stopa bezrobocia w powiecie wieluńskim w końcu I półrocza 2010r. wynosiła 9,7%. Niższą, niż na terenie naszego powiatu stopę bezrobocia odnotowano w powiatach: skierniewickim ziemskim, łowickim i rawskim. W tym samym czasie stopa bezrobocia zarówno w województwie łódzkim jak i w skali całego kraju wyniosła 11,6%. W analogicznym okresie ubiegłego roku wskaźnik ten kształtował się następująco: powiat wieluński – 9,8%, województwo łódzkie – 10,4%, cały kraj – 10,7%.

Szczegółowe dane dotyczące sytuacji na rynku pracy w województwie łódzkim w końcu czerwca br. oraz zestawienie poziomu bezrobocia na terenie powiatu wieluńskiego w poszczególnych grupach bezrobotnych w latach 2006 – 2010 przedstawiono w tabelach znajdujących się na str. 25 i 27.

Poziom bezrobocia w jednostkach samorządowych objętych działaniami PUP w Wieluniu przedstawia tabela zamieszczona na str. 26. Analiza zawartych w niej danych wskazuje, że podobnie jak w skali powiatu, również w większości gmin z terenu powiatu, w tym również w Wieluniu, poziom bezrobocia uległ zwiększeniu. Najwyższy wzrost odnotowano w gminach Osjaków – 9,7%, Wierzchlas – 7,4% oraz Konopnica – 4,8%. Natomiast spadek liczby zarejestrowanych wystąpił na terenie gmin: Biała i Czarnożyły (o 2,7%), Mokrsko (2,8%) oraz na obszarze wiejskim w gminie Wieluń (o 7,3%).

#### IV. BILANS BEZROBOCIA

Na wzrost lub spadek poziomu bezrobocia wpływają dwie wielkości: liczba osób bezrobotnych zarejestrowanych w danym okresie i liczba osób, które w tym samym czasie zostały wyrejestrowane z ewidencji urzędu pracy.

W okresie I półrocza 2010 roku status osoby bezrobotnej uzyskały aż 2502 osoby, tj. o 12,3% mniej niż w roku ubiegłym. Podstawowym składnikiem napływu były ponowne rejestracje – 1925 osób zarejestrowało się po raz kolejny (w tym 836 kobiet). Po raz pierwszy w urzędzie pracy zarejestrowało się 577 osób, w tym 266 kobiet.

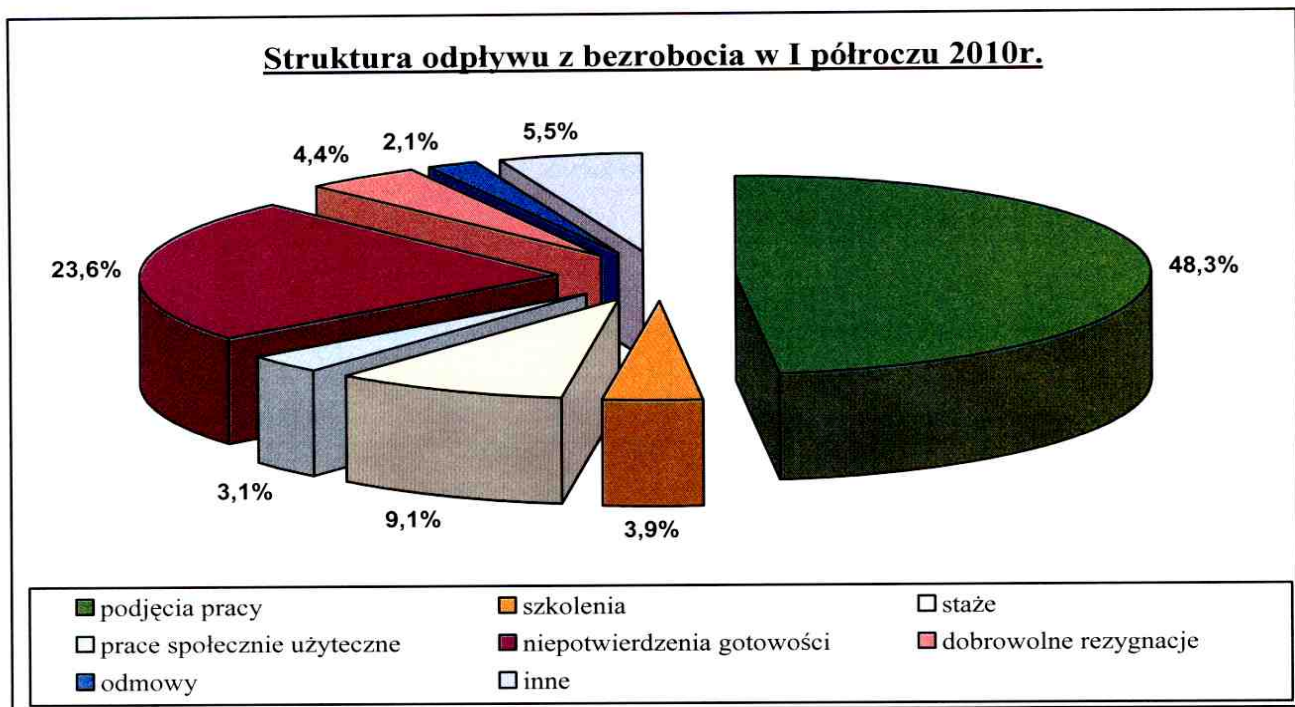
Spośród wszystkich składników odpływu z bezrobocia nadal najliczniejsza jest grupa osób, które podjęły zatrudnienie. Z tej przyczyny wyłączono z ewidencji urzędu 1428 bezrobotnych, czyli o 489 osób więcej, niż w analogicznym okresie ubiegłego roku. Drugą grupę pod względem liczby wyłączeń z ewidencji PUP stanowią nadal osoby, które nie potwierdziły gotowości do podjęcia pracy (699 bezrobotnych, o 10,3% więcej, niż w analogicznym okresie ubiegłego roku). Łącznie na przestrzeni sześciu miesięcy 2010 r. z ewidencji urzędu wyłączono 2956 osób, tj. o ponad 32% więcej niż przed rokiem. Udział poszczególnych przyczyn wyłączeń w ogólnej ich liczbie był następujący: podjęcia pracy – 48,3%, niepotwierdzenia gotowości do podjęcia pracy – 23,6%, dobrowolna rezygnacja – 4,4%, rozpoczęcie szkolenia, stażu lub prac społecznie użytecznych – 16,1%.

Dynamikę napływu do bezrobocia i odpływu z bezrobocia w I półroczu w latach 2007-2010 przedstawia poniższe zestawienie:

	I półrocze 2007r.	I półrocze 2008r.	dynamika	I półrocze 2009r.	dynamika	I półrocze 2010r.	dynamika
<b>napływ</b>	1939	1911	98,6	2853	149,3	2502	87,7
<b>odpływ</b>	2506	2034	81,2	2236	109,9	2956	132,2



Strukturę odpływu z bezrobocia w I półroczu 2010 r. przedstawia poniższy wykres.



Wskaźnik płynności rynku pracy za okres styczeń – czerwiec 2010 r. osiągnął poziom wyższy, niż w roku ubiegłym i wynosił odpowiednio 57,1%. Natomiast wskaźniki napływu i odpływu z bezrobocia, wynoszące odpowiednio 61,5% i 72,7%, ukształtowały się na niższym poziomie niż w latach ubiegłych.

## V. WYBRANE KATEGORIE BEZROBOTNYCH

### A. BEZROBOTNI ZAMIESZKALI NA WSI.

Osoby bezrobotne zamieszkałe na terenach wiejskich stanowią wciąż zdecydowaną większość (ponad 62%) ogółu osób zarejestrowanych w wieluńskim urzędzie pracy. W porównaniu z analogicznym okresem ubiegłego roku, liczba bezrobotnych zamieszkałych na wsi wzrosła o 19 osób.

W omawianej populacji dominują bezrobotni nieposiadający gospodarstwa rolnego, stanowiący 89,4% ogółu zarejestrowanych mieszkających na wsi. Wśród bezrobotnych zamieszkałych na wsi, podobnie jak w skali całego powiatu, tylko nieliczni posiadają prawo do zasiłku dla

bezrobotnych – 13,7%, ich liczba jest ponadto niższa niż przed rokiem o 194 osoby. Kobiety stanowią 45,2% omawianej kategorii.

Poniżej przedstawiona tabela zawiera dane dotyczące bezrobotnych zamieszkałych na wsi w końcu czerwca w latach 2008 - 2010.

Wyszczególnienie		Stan na koniec I półrocza:			Dynamika I półrocze 2009r.=100
		2008r.	2009r.	2010r.	
Ogółem		1774	2227	2246	100,9
w tym	kobiety	1006	1047	1016	97,0
	z prawem do zasiłku	213	501	307	61,3
	bezrobotni posiadający gospodarstwo rolne	154	249	238	95,6
Wyszczególnienie		Wybrane elementy bilansu bezrobocia wśród osób zamieszkałych na terenach wiejskich w I półroczu:			
		2008r.	2009r.	2010r.	Dynamika I półrocze 2009r.=100
napływ		1203	1769	1569	88,7
odpływ		1345	1453	1934	133,1
podjęcia pracy		699	622	962	154,7
rozpoczęcia szkolenia, stażu, przygotowania zawodowego, pracy społecznie użytecznej		306	298	313	105,0
odmowy przyjęcia propozycji		X	18	37	205,6
niepotwierdzenia gotowości		209	379	452	119,3
dobrowolne rezygnacje		59	85	84	98,8

W okresie pierwszego półrocza 2010 r. w Powiatowym Urzędzie Pracy w Wieluniu zarejestrowało się 1569 bezrobotnych zamieszkałych na wsi, co stanowi 62,7% wszystkich nowych rejestracji. Struktura osób bezrobotnych zamieszkałych na terenach wiejskich, rejestrujących się w urzędzie w I półroczu 2010 r., była następująca: 45,1% stanowiły kobiety a 76,9% - osoby rejestrujące się po raz kolejny.

Na przestrzeni minionego półrocza 1934 osoby bezrobotne zamieszkałe na terenach wiejskich zostały wyłączone z ewidencji, co stanowi 65,4% wszystkich wyrejestrowań. Z ogólnej liczby osób wyłączonych z ewidencji 962 podjęły pracę, 452 osoby bezrobotne nie potwierdziły gotowości do jej podjęcia, 84 osoby dobrowolnie zrezygnowały ze statusu bezrobotnego, natomiast 37 osób odmówiło przyjęcia propozycji zatrudnienia lub innej formy aktywizacji. Ponadto 313 osób zostało skierowanych na szkolenie, staż lub prace społecznie użyteczne.



## B. KOBIECY

Liczba bezrobotnych kobiet zarejestrowanych w urzędzie pracy na koniec czerwca 2010 r. wynosiła 1665 osób stanowiąc 46,1% ogółu bezrobotnych. Porównując te dane z analogicznymi wskaźnikami z lat ubiegłych należy zauważyć, że odsetek bezrobotnych kobiet w ostatnim okresie spadł, co jednak nie zmienia faktu, że są one nadal w trudniejszej sytuacji na rynku pracy niż mężczyźni, ponieważ stanowią mniejszość wśród bezrobotnych, którzy podjęli zatrudnienie.

Według danych z końca czerwca 2010 r. bezrobotne kobiety stanowiły: 45,2% wśród osób bezrobotnych zamieszkałych na terenach wiejskich, 35,7% zarejestrowanych bezrobotnych posiadających prawo do zasiłku, 55,4% osób w wieku do 25 roku życia, 49,4% długotrwale bezrobotnych, 33,4% bezrobotnych powyżej 50 roku życia, 52,9% osób bez kwalifikacji zawodowych oraz 36% osób niepełnosprawnych. Ponadto w ewidencji urzędu pozostawały 194 kobiety, które nie podjęły zatrudnienia po urodzeniu dziecka (11,7% wszystkich kobiet).

Od początku roku do końca czerwca 2010 r. zarejestrowały się 1102 kobiety, co stanowi 44% ogólnego napływu do bezrobocia. Poziom rejestracji kobiet w roku bieżącym był niższy, niż w analogicznym okresie 2009 (o 86 osób). W tym samym czasie z ewidencji urzędu wyłączono 1247 kobiet, z tego podjęcia pracy stanowiły prawie 45% wyłączeń. Wskaźnik udziału kobiet wyrejestrowanych z ewidencji w ogólnej liczbie wyłączeń wyniósł w analizowanym okresie 42,2%. W porównaniu z analogicznym okresem roku ubiegłego liczba kobiet wyrejestrowanych z ewidencji urzędu w I półroczu br. była wyższa o 233 osoby.

Wybrane dane statystyczne dotyczące kobiet wg stanu na koniec I półrocza w latach 2008-2010 przedstawia poniższa tabela:

Bezrobotne kobiety	Wyszczególnienie				
	stan na koniec I półrocza		dynamika	stan na koniec I półrocza 2010r.	dynamika
	2008r.	2009r.			
<b>ogółem</b>	1611	1720	106,8	1665	96,8
<b>w % do ogółu bezrobotnych</b>	57,7	48,0	X	46,1	X
<b>bez prawa do zasiłku</b>	1423	1450	101,9	1462	100,8
<b>zamieszkałe na wsi</b>	1006	1047	104,1	1016	97,0
Wybrane elementy bilansu bezrobocia wśród kobiet w okresie:					
Wyszczególnienie	I półrocza		dynamika	I półrocza 2010r.	dynamika
	2008r.	2009r.			
<b>napływ</b>	994	1188	119,5	1102	92,8
<b>odpływ</b>	971	1014	104,4	1247	123,0
<b>podjęcia pracy</b>	474	356	75,1	556	156,2
<b>rozpoczęcia szkolenia, stażu, przygotowania zawodowego, pracy społecznie użytecznej</b>	259	255	98,5	276	108,2
<b>odmowy przyjęcia propozycji</b>	X	12	X	23	191,7
<b>niepotwierdzenia gotowości</b>	130	278	213,8	245	88,1
<b>dobrowolne rezygnacje</b>	60	80	133,3	84	105,0



### C. BEZROBOTNI Z PRAWEM DO ZASIŁKU

Według stanu na koniec czerwca 2010 r. w PUP w Wieluniu zarejestrowanych było 569 osób bezrobotnych z prawem do zasiłku dla bezrobotnych. Pozostałe 3044 osoby nie pobierające zasiłku stanowiły 84,3% ogółu bezrobotnych, co oznacza, że tylko mniej więcej co szоста zarejestrowana osoba bezrobotna korzysta z zasiłku dla bezrobotnych. Porównując dane z końca czerwca br. z analogicznymi danymi z ubiegłego roku należy zauważyć, że liczba bezrobotnych z tej kategorii obniżyła się o 240 osób, tj. 29,7%.

Struktura bezrobotnych z prawem do zasiłku przedstawia się następująco: kobiety stanowią 35,7% tej kategorii, osoby zamieszkałe na terenach wiejskich – 54%, osoby do 25 roku życia – 9%, długotrwale bezrobotni – 0,5%, bezrobotni powyżej 50 roku życia – 41,5%, niepełnosprawni – 6,2%, bezrobotni bez wykształcenia średniego – 56,8% a osoby nieposiadające kwalifikacji zawodowych – 11,6%.

Wybrane dane na temat bezrobotnych z prawem do zasiłku z końca czerwca w latach 2008 - 2010 zamieszczono w tabeli znajdującej się na str. 30.

### D. BEZROBOTNI BĘDĄCY W SZCZEGÓLNEJ SYTUACJI NA RYNKU PRACY

W końcu czerwca bieżącego roku w ewidencji urzędu pozostawało 917 osób bezrobotnych **w wieku do 25 roku życia**, w tym 508 kobiet. Stanowili oni 25,4% ogółu bezrobotnych na terenie powiatu wieluńskiego. W I półroczu tego roku w PUP w Wieluniu zarejestrowało się 998 osób bezrobotnych należących do omawianej kategorii wiekowej, co stanowiło 39,9% ogólnego napływu do bezrobocia. W tym samym okresie z ewidencji PUP wyłączono 1106 osób w wieku do 25 roku życia (37,4% łącznej liczby wyrejestrowań), w tym 42,7% z powodu podjęcia zatrudnienia, 26% z powodu niepotwierdzenia gotowości do podjęcia zatrudnienia a 18,4% w związku ze skierowaniem na staż. Ponadto w analizowanym okresie 109 bezrobotnych należących do tej populacji, w związku z ukończeniem 25 lat utraciło status osoby znajdującej się w szczególnej sytuacji na rynku pracy.

W powiecie wieluńskim nadal utrzymuje się wysoki odsetek osób **długotrwale bezrobotnych**, czyli pozostających w rejestrze powiatowego urzędu pracy łącznie przez okres ponad 12 miesięcy w okresie ostatnich dwóch lat, z wyłączeniem okresów odbywania stażu i przygotowania zawodowego w miejscu pracy. Według stanu na koniec czerwca 2010 r. w ewidencji urzędu pozostawało 1667 osób z omawianej populacji, stanowiąc tym samym ponad 46% ogółu zarejestrowanych w PUP w Wieluniu. W I półroczu br. z ewidencji PUP wyłączono 892 bezrobotnych należących do

omawianej kategorii tj. 30,2% łącznej liczby wyrejestrowań. Główną przyczyną wyłączeń (39,3%) były podjęcia pracy.

W końcu I półrocza tego roku w ewidencji urzędu pozostawało 805 osób **powyżej 50 roku życia**, stanowiąc 22,3% ogółu zarejestrowanych bezrobotnych. W okresie pierwszych sześciu miesięcy bieżącego roku zarejestrowano 383 osoby należące do omawianej kategorii wiekowej (15,3% ogółu rejestracji), natomiast z ewidencji wyłączono 445 bezrobotnych powyżej 50 roku życia (15,1% wszystkich wyrejestrowań), w tym 195 osób z powodu podjęcia pracy.

Najliczniejszą z pozostałych grup bezrobotnych znajdujących się w szczególnej sytuacji na rynku pracy, wprowadzoną w zestawieniach statystycznych od dnia 01.01.2008r., są **bezrobotni bez wykształcenia średniego** w liczbie 2006 osób, tj. 55,5% ogółu zarejestrowanych. W I półroczu br. zarejestrowano 1260 przedstawicieli tej populacji (50,4% ogólnego napływu), natomiast pracę podjęło 767 osób (53,7% podjęć pracy ogółem)

Jedną z liczniejszych grup osób znajdujących się w szczególnej sytuacji na rynku pracy są również **bezrobotni nieposiadający kwalifikacji zawodowych**. Do grupy tej zalicza się osoby nieposiadające kwalifikacji do wykonywania jakiegokolwiek zawodu poświadczonych dyplomem, świadectwem, zaświadczeniem instytucji szkoleniowej lub innym dokumentem uprawniającym do wykonywania zawodu, w tym między innymi absolwentów LO. Według stanu na koniec czerwca 2010 r. było ich 856 tj. 23,7% ogółu bezrobotnych pozostających w ewidencji urzędu. W omawianej populacji przeważają kobiety stanowiąc niemal 53% ogółu grupy. W I półroczu zarejestrowano 545 osób bez kwalifikacji zawodowych (ponad 21,8% napływu). W tym samym okresie zatrudnienie podjęły 232 osoby bezrobotne należące do omawianej grupy.

Liczną grupę stanowią ponadto **osoby bez doświadczenia zawodowego** – 965 bezrobotnych, w tym 565 kobiet, tj. 26,7% wszystkich zarejestrowanych. W okresie od początku stycznia do końca czerwca br. zarejestrowano 786 osób z tej kategorii. W analizowanym okresie zatrudnienie podjęło 351 osób.

W końcu czerwca 2010r. w ewidencji urzędu pozostawało również 109 **osób w okresie do 12 miesięcy od dnia ukończenia nauki** (3% ogółu bezrobotnych). Zdecydowaną większość w tej kategorii bezrobotnych (71,6%), stanowią kobiety. W I półroczu zarejestrowały się 382 osoby w okresie do 12 miesięcy od dnia ukończenia nauki, natomiast pracę podjęło 161 absolwentów.

Do osób znajdujących się w szczególnej sytuacji na rynku należą również **bezrobotni samotnie wychowujący co najmniej jedno dziecko do 18 roku życia**. Grupa 150 osób z omawianej kategorii stanowiła 4,2% ogółu bezrobotnych. W okresie od początku stycznia do końca czerwca br. zarejestrowano 66 osób z tej kategorii. W tym samym okresie zatrudnienie podjęło 33 bezrobotnych.

W szczególnej sytuacji na rynku pracy są również **kobiety, które nie podjęły zatrudnienia po urodzeniu dziecka**. Wg stanu w końcu czerwca br. populacja ta reprezentowana była przez 194



kobiety. W I półroczu 2010 r. zarejestrowało się 55 kobiet, które nie podjęły zatrudnienia po urodzeniu dziecka, natomiast zatrudnienie znalazły 32 osoby.

Wśród ogólnej liczby zarejestrowanych w PUP w Wieluniu było również 172 **niepełnosprawnych** oraz 49 **absolwentów szkół wyższych w wieku do 27 roku życia**. Napływ osób bezrobotnych należących do omawianych kategorii w I półroczu br. wyniósł odpowiednio: 94 niepełnosprawnych i 91 osób do 27 roku życia, które ukończyły studia wyższe. W analizowanym okresie pracę podjęło 28 niepełnosprawnych i 46 absolwentów wyższych uczelni należących do omawianej kategorii wiekowej.

Szczegółowe dane dotyczące wybranych grup osób będących w szczególnej sytuacji na rynku pracy zostały zawarte w tabelach na str. 27 i 29.

## **VI. STRUKTURA BEZROBOCIA**

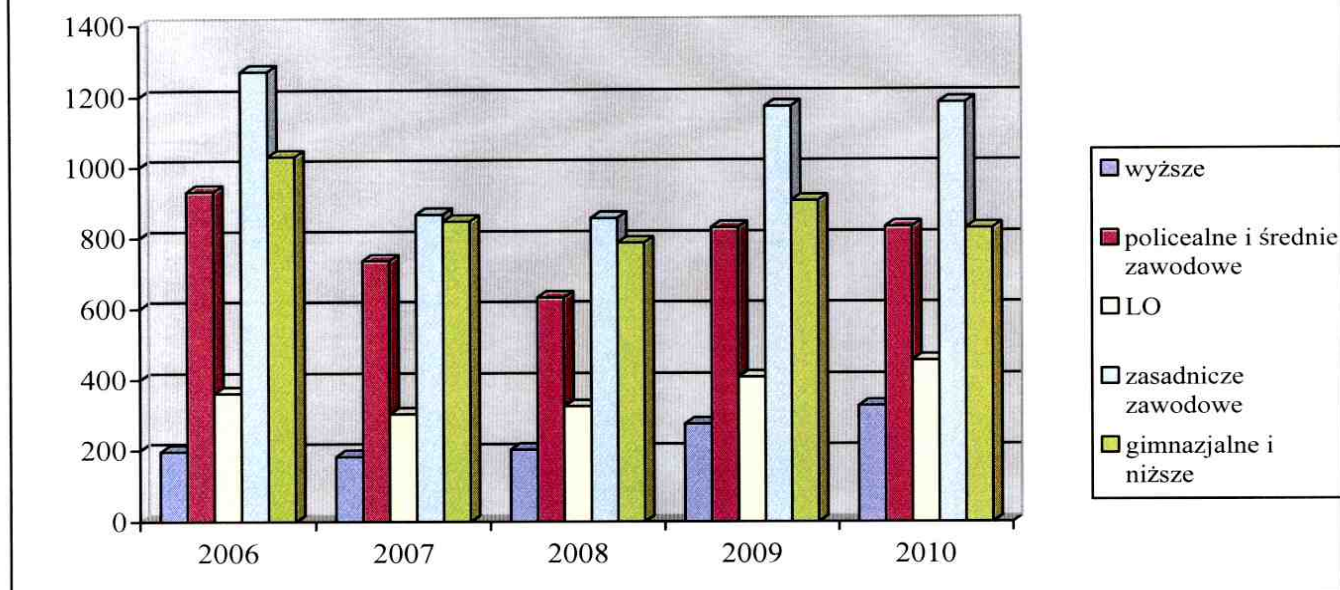
### **A. BEZROBOTNI WEDŁUG WYKSZTAŁCENIA**

W strukturze bezrobocia wg poziomu wykształcenia nadal najliczniejszą grupę stanowią osoby posiadające wykształcenie zasadnicze zawodowe, przy czym większość tej grupy – 64,1% to mężczyźni. Ponadto 44,6% osób z wykształceniem zasadniczym zawodowym to osoby długotrwale bezrobotne. W porównaniu z analogicznym okresem ubiegłego roku odsetek bezrobotnych z omawianymi wyżej kwalifikacjami pozostał na tym samym poziomie.

W okresie między pierwszym półroczem 2009 roku a analogicznym okresem roku 2010 zwiększeniu uległ odsetek osób, które ukończyły liceum ogólnokształcące oraz z wykształceniem wyższym, obniżył się natomiast udział w ogólnej populacji bezrobotnych osób posiadających wykształcenie policealne, średnie zawodowe, gimnazjalne i niższe. Analiza poziomu wykształcenia bezrobotnych należących do grup znajdujących się w szczególnej sytuacji na rynku pracy wskazuje, że wśród osób do 25 roku życia przeważają bezrobotni z wykształceniem średnim ogólnokształcącym (33,9%) oraz zasadniczym zawodowym (25,2%), natomiast wśród osób powyżej 50 roku życia prawie 39% posiada jedynie wykształcenie gimnazjalne i niższe.

Dane z tego zakresu przedstawia poniższy wykres oraz tabela znajdująca się na str. 31.

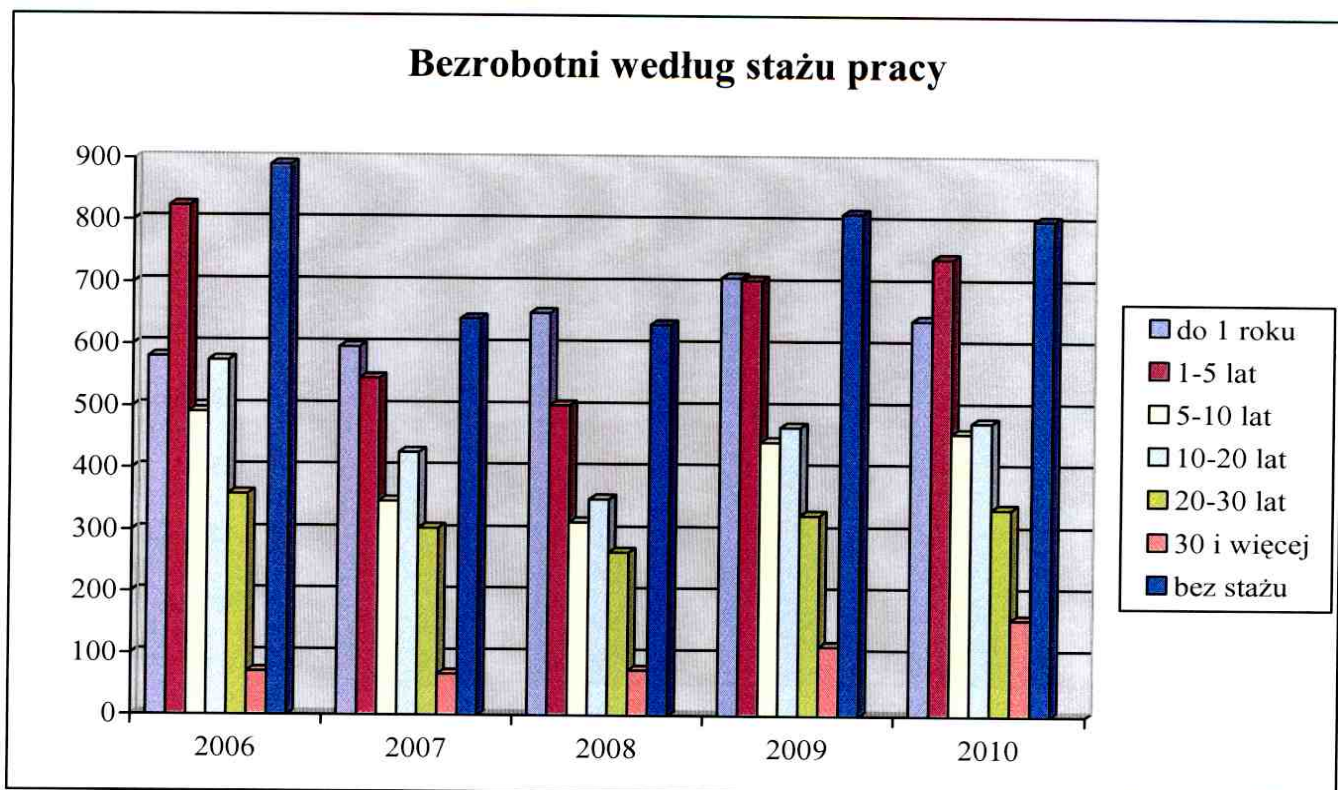
## Bezrobotni według wykształcenia



### B. BEZROBOTNI WEDŁUG STAŻU PRACY

Staż pracy jest poza odpowiednim wykształceniem najczęściej stawianym przez pracodawców wymogiem wobec kandydatów do pracy. Trudności ze znalezieniem pracy znacznie częściej mają osoby z niskim stażem pracy, które dopiero wchodzą na rynek pracy. Wśród ogółu bezrobotnych ponad 22% osób nie posiada doświadczenia zawodowego, a staż pracy 38,2% - nie przekracza 5 lat. Osoby nieposiadające doświadczenia zawodowego stanowią najliczniejszą grupę wśród bezrobotnych do 25 roku życia (59,2% populacji), osób bez kwalifikacji zawodowych (42,8%) oraz bezrobotnych kobiet (28,7%). Analiza struktury bezrobocia według stażu pracy w powiązaniu z okresem pozostawania w ewidencji bezrobotnych wskazuje, iż najbardziej zagrożone bezrobociem długotrwałym są osoby bez stażu pracy oraz osoby, których doświadczenie zawodowe nie przekracza 5 lat. Najniższy odsetek bezrobocia długotrwałego odnotowano wśród osób, których doświadczenie zawodowe przekracza 30 lat. Zmiany, jakie dokonały się w strukturze bezrobotnych według stażu pracy przedstawia poniższy wykres oraz zestawienie zamieszczone na str. 31.





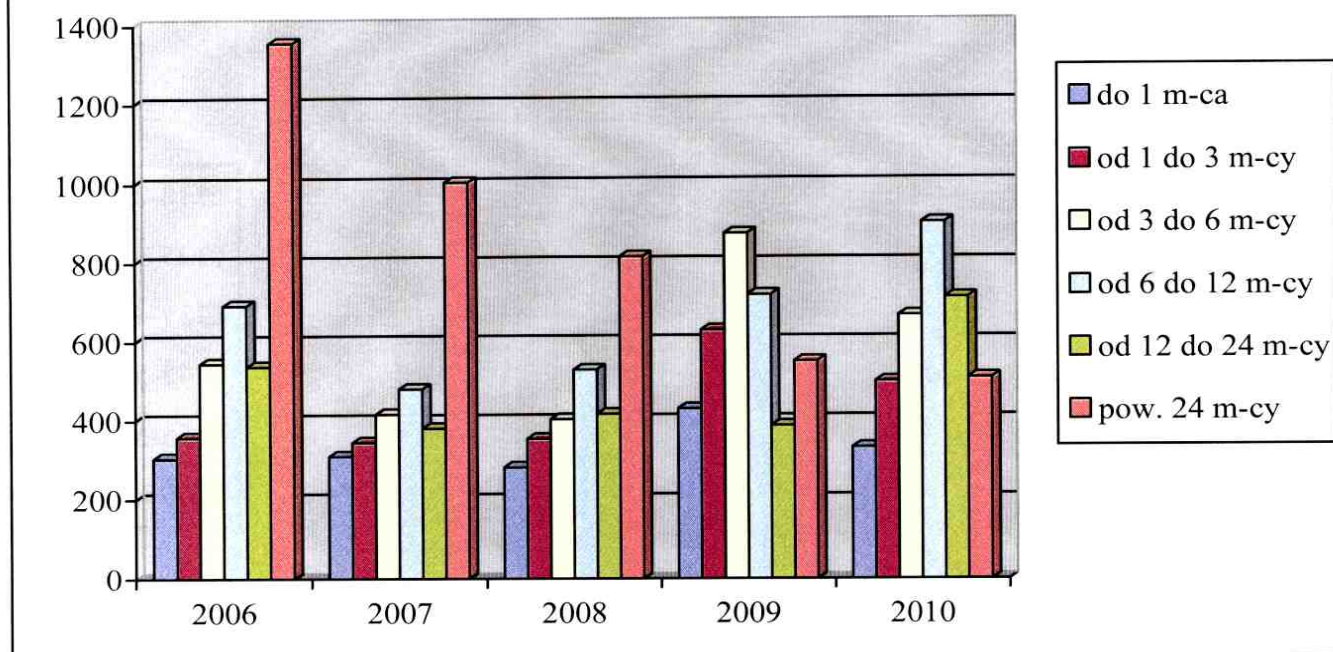
### C. BEZROBOTNI WEDŁUG CZASU POZOSTAWANIA BEZ PRACY

Niekorzystnym zjawiskiem na rynku pracy jest długi okres pozostawania bez pracy, o czym świadczy nadal dosyć wysoki, wynoszący prawie 34% odsetek osób pozostających w rejestrze powiatowego urzędu pracy przez ponad 12 miesięcy. Według stanu na koniec czerwca 2010 roku problemem długookresowego bezrobocia częściej doświadczani byli mężczyźni, którzy stanowili 51,7% ogółu zarejestrowanych dłużej, niż 12 miesięcy. Warto ponadto zauważyć, że w porównaniu z analogicznym okresem ubiegłego roku udział osób pozostających w ewidencji urzędu dłużej niż 12 miesięcy wzrósł o prawie 8 punktów procentowych. Spadek odnotowano z kolei w populacjach bezrobotnych pozostających w ewidencji urzędu krócej, niż sześć miesięcy, przy czym najwyższy – dotyczy osób zarejestrowanych od 3 do 6 miesięcy. Zjawisko to wynika z obserwowanego na przestrzeni ostatnich miesięcy spadku liczby osób rejestrujących się w wieluńskim urzędzie pracy.

Analiza czasu pozostawania bez pracy wśród bezrobotnych należących do grup znajdujących się w szczególnej sytuacji na rynku pracy wskazuje, iż 25,6% osób powyżej 50 roku życia i ponad 16% bezrobotnych bez kwalifikacji zawodowych pozostaje w ewidencji urzędu dłużej niż 24 miesiące. Dane z tego zakresu przedstawia poniższy wykres oraz tabela znajdująca się na str. 32.



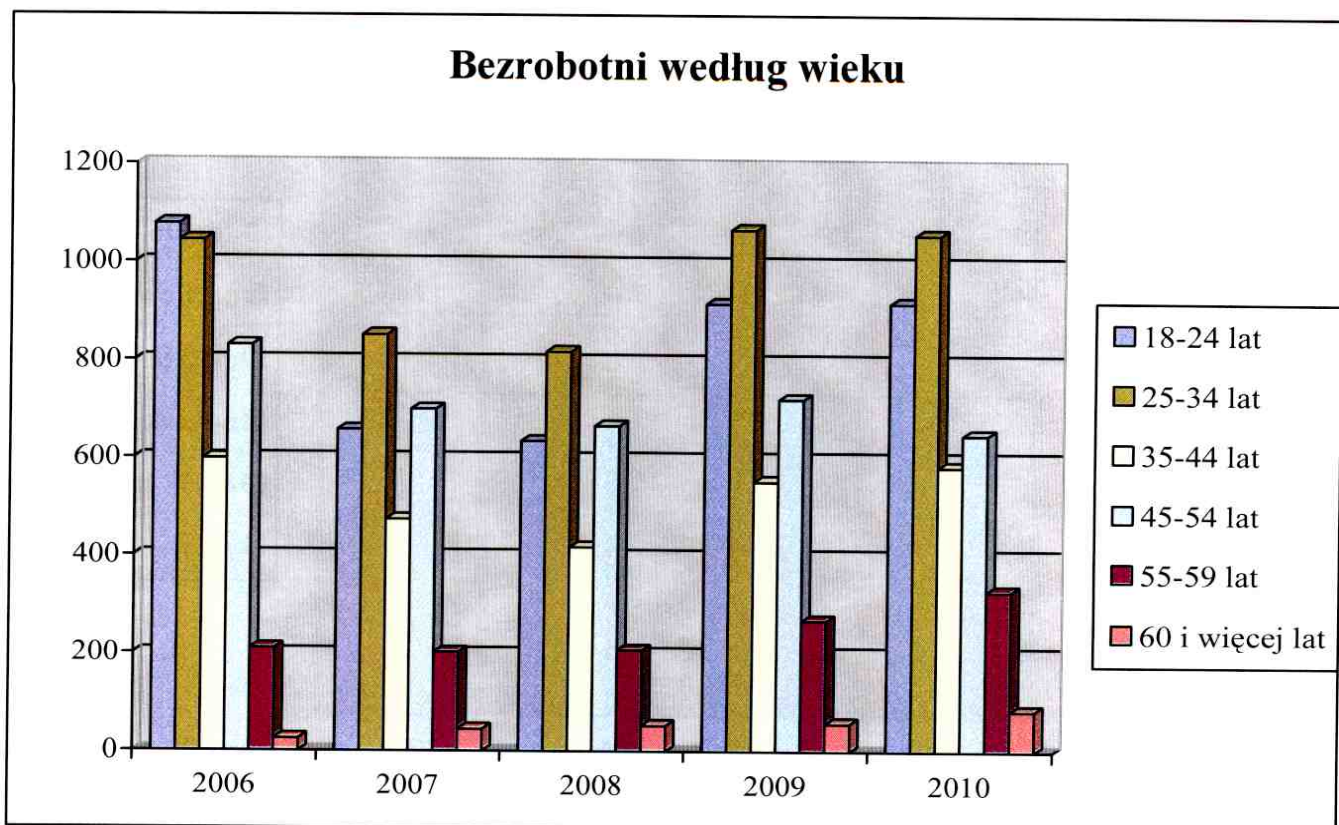
### Bezrobotni według czasu pozostawania bez pracy



#### D. BEZROBOTNI WEDŁUG WIEKU

Dane statystyczne z końca I półrocza 2010 roku potwierdzają, że nadal w trudnej sytuacji na rynku pracy znajdują się osoby młode. Bezrobotni w wieku od 18 do 24 lat stanowili w końcu czerwca 2010 r. 25,4% ogółu zarejestrowanych w urzędzie, przy czym należy zauważyć, że wskaźnik ten nieco się obniżył w porównaniu do stanu z analogicznego okresu ubiegłego roku. Obniżył się również odsetek osób w wieku od 25 do 34 lat, czyli w grupie bezrobotnych, która stanowi obecnie najliczniejszą populację zarejestrowanych w wielunińskim urzędzie pracy. Porównując aktualne dane dotyczące struktury bezrobotnych według wieku z analogicznym okresem roku ubiegłego należy ponadto podkreślić, że wzrosła liczba osób bezrobotnych należących do grup wiekowych 35-44 lata i powyżej 55 lat. Analizując strukturę wiekową bezrobotnych w poszczególnych kategoriach osób znajdujących się w szczególnej sytuacji na rynku pracy obserwujemy, że najliczniejszą populację wśród osób długotrwale bezrobotnych stanowią bezrobotni w wieku od 25 do 34 lat (28,5%), 32% bezrobotnych kobiet to osoby w wieku od 25 do 34 lat, natomiast 41,6% osób bez kwalifikacji zawodowych to bezrobotni w wieku od 18 do 24 lat.

Zmiany, jakie dokonały się w strukturze bezrobotnych według wieku przedstawia poniższy wykres oraz zestawienie zamieszczone na str. 32.



#### E. BEZROBOTNI WEDŁUG ZAWODÓW

Wśród osób bezrobotnych rejestrujących się w pierwszym półroczu br. jak i zarejestrowanych według stanu na koniec tego okresu największą grupę, tak jak w latach poprzednich stanowią osoby bez zawodu. Ich udział procentowy w ogólnej liczbie rejestracji w analizowanym okresie wyniósł 27,6%. Bezrobotni nieposiadający zawodu stanowili również 26% wszystkich zarejestrowanych w ewidencji według stanu na koniec czerwca br.

Natomiast wśród pozostałych osób posiadających zawód najczęściej zarejestrowało się bezrobotnych z grupy zawodowej „robotnicy obróbki metali i mechanicy maszyn i urządzeń” (340 osób), głównie mechanicy i monterzy maszyn i urządzeń – 131 osób, ślusarze – 81 osób oraz mechanicy pojazdów samochodowych – 53 osoby. Zaznaczyć należy, że ta grupa zawodowa stanowiła także największy – 14,4% udział wśród bezrobotnych pozostających w ewidencji urzędu w końcu analizowanego okresu

Dosyć liczną rejestrację, wynoszącą 174 osoby, odnotowano w grupie zawodowej „technicy i inny średni personel”, w której przeważają technicy mechanicy – 47 osób oraz technicy budownictwa – 39 osób. Przedstawiciele tej grupy stanowili jednocześnie 7,1% ogólnej liczby zarejestrowanych.

Wśród rejestrujących się w I półroczu br. kobiet posiadających zawód przeważały osoby z grup: „pracownicy usług osobistych i ochrony” – 131 osób (w tym głównie kucharki – 97 kobiet), „modelki, sprzedawcy i demonstratorzy” – 111 osób - głównie sprzedawcy, sprzedawcy w stacji paliw



i pozostali sprzedawcy i demonstratorzy, oraz „pracownicy pozostałych specjalności” – 93 osoby (głównie: asystentki ekonomiczne – 39 osób i handlowcy – 19 kobiet).

Sytuację na wielońskim rynku pracy obrazuje zestawienie liczby ofert pracy zgłoszonych przez pracodawców i pozyskanych przez PUP z liczbą zarejestrowanych bezrobotnych według grup zawodów. Najwięcej wolnych miejsc pracy pozostających w dyspozycji urzędu skierowanych było do osób z następujących grup: „pracownicy przy pracach prostych w handlu i usługach” – 237 ofert (głównie dla robotników gospodarczych – 217 miejsc pracy), „pozostali robotnicy przemysłowi i rzemieślnicy” – 120 ofert (w tym 50 - dla osób posiadających zawód rozbieracz – wykrawacz oraz 34 - dla szwaczek), „pracownicy obsługi biurowej” – 99 ofert (głównie dla pracowników biurowych) oraz „górnicy i robotnicy budowlani” – 96 ofert (głównie dla pozostałych malarzy budowlanych i pokrewnych - 40 miejsc pracy).

Szczegółowe dane dotyczące bezrobotnych według zawodów zostały zawarte w tabeli znajdującej się na str. 33.

#### **F. BEZROBOTNI WEDŁUG RODZAJU DZIAŁALNOŚCI OSTATNIEGO MIEJSCA PRACY**

Przeważającą większość ogółu bezrobotnych rejestrujących się w urzędzie pracy stanowią, podobnie jak w latach poprzednich osoby, które pracowały przed zarejestrowaniem się. W końcu czerwca br. grupa osób poprzednio pracujących liczyła 2810 osób, co stanowiło 77,8% ogółu bezrobotnych. Wśród wszystkich poprzednio pracujących 87,3% stanowiły osoby pracujące w sektorze prywatnym.

Spśród wszystkich osób rejestrujących w I półroczu oraz pozostających w ewidencji urzędu w końcu czerwca br. najbardziej liczna jest grupa osób, które pracowały w przetwórstwie przemysłowym. W omawianym okresie zarejestrowano 701 osób z tej grupy, co stanowi 28% wszystkich rejestracji, natomiast w końcu czerwca było ich 1058, tj. 29,3% ogółu bezrobotnych.

Również sporą grupę rejestrujących się w I półroczu stanowiły osoby poprzednio zajmujące się handlem hurtowym i detalicznym, naprawą pojazdów samochodowych, motocykli oraz art. użytku osobistego i domowego – 291 osób oraz budownictwem – 230 osób.

Wyżej wymieniona grupa osób poprzednio zajmujących się handlem, naprawą pojazdów oraz art. użytku osobistego i domowego a także grupa poprzednio pracująca w sektorze pozostałej działalności usługowej - to najliczniejsze populacje osób poprzednio pracujących według stanu na koniec analizowanego okresu, stanowiące odpowiednio 12,5% i 8,6% ogółu bezrobotnych. Znaczną populację wśród zarejestrowanych w urzędzie bezrobotnych stanowiły również osoby zajmujące się budownictwem stanowiąc 7,8% ogółu.

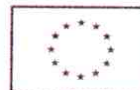
Szczegółowe dane dotyczące bezrobotnych według rodzaju działalności ostatniego miejsca pracy zostały zawarte w tabeli znajdującej się na str. 34.

## VII. AKTYWNE DZIAŁANIA PUP OGRANICZAJĄCE BEZROBOCIE I ŁAGODZĄCE JEGO SKUTKI



**KAPITAŁ LUDZKI**  
NARODOWA STRATEGIA SPÓJNOŚCI

UNIA EUROPEJSKA  
EUROPEJSKI  
FUNDUSZ SPOŁECZNY



### A. PROGRAMY RYNKU

Działania Powiatowego Urzędu Pracy w Wieluniu w zakresie aktywnych programów rynku pracy realizowane są w oparciu o limit środków Funduszu Pracy przyznawanych dla powiatu algorytmem, jak również w oparciu o środki pozyskane przez urząd poprzez przygotowywanie kolejnych projektów. Od kilku bowiem lat przeważająca część zadań realizowana jest w ramach opracowywanych przez urząd programów kierowanych do konkretnych grup osób bezrobotnych, głównie tych, które znajdują się w szczególnej sytuacji na rynku pracy. Programy te uwzględniają zarówno politykę państwa, jak również wojewódzkie plany działania na rzecz zatrudnienia oraz uwarunkowania lokalnego rynku pracy.

W 2010r., podobnie jak w latach ubiegłych, Powiatowy Urząd Pracy w Wieluniu podjął liczne działania mające na celu pozyskanie dodatkowych środków finansowych na aktywizację osób bezrobotnych. Wśród nich głównym przedsięwzięciem jest realizacja projektów współfinansowanych z Europejskiego Funduszu Społecznego w oparciu o dodatkowe środki finansowe. Jednym z nich jest projekt systemowy „Postaw na aktywność” realizowany już trzeci rok w ramach Programu Operacyjnego Kapitał Ludzki 2007-2013, Priorytet VI Rynek pracy otwarty dla wszystkich, Działanie 6.1 – Poprawa dostępu do zatrudnienia oraz wspieranie aktywności zawodowej w regionie, Poddziałanie 6.1.3. – Poprawa zdolności do zatrudnienia oraz podniesienie poziomu aktywności zawodowej osób bezrobotnych. Celem projektu jest tworzenie warunków sprzyjających podnoszeniu zdolności do zatrudnienia oraz samozatrudnienia bezrobotnych kobiet i mężczyzn zarejestrowanych w PUP w Wieluniu, obejmujące staże oraz dofinansowanie samozatrudnienia w formie przyznania jednorazowych środków na podjęcie działalności gospodarczej. Całkowita wartość projektu na 2010 rok wynosi 3.241,7 tys. zł. Planowana liczba uczestników projektu to 314 osób bezrobotnych. Do końca czerwca udział w projekcie rozpoczęły 302 osoby.

Ponadto w 2010 roku kontynuowano realizację projektu o nazwie „Chcemy pomóc bezrobotnym II” w ramach Programu Operacyjnego Kapitał Ludzki 2007-2013, Priorytet VI Rynek pracy otwarty dla wszystkich, Działanie 6.1 – Poprawa dostępu do zatrudnienia oraz wspieranie aktywności zawodowej w regionie, Poddziałanie 6.1.2. – Wsparcie powiatowych i wojewódzkich urzędów pracy



w realizacji zadań na rzecz aktywizacji zawodowej osób bezrobotnych w regionie. Projekt ten przewiduje wsparcie dla samego urzędu oraz jego pracowników zajmujących się aktywizacją zawodową bezrobotnych i będzie realizowany prawdopodobnie do końca listopada 2010r. Na jego realizację PUP w Wieluniu otrzymał dofinansowanie w wysokości niemal 263 tys. zł. Celem projektu jest poprawa efektywności i jakości usług na rzecz aktywizacji zawodowej świadczonych przez PUP w Wieluniu. Cele te zostaną osiągnięte poprzez zwiększenie zatrudnienia na etatach pośredników i doradców zawodowych oraz podniesienie kwalifikacji zawodowych zatrudnionych w PUP w Wieluniu pracowników wykonujących zadania związane z aktywizacją zawodową bezrobotnych.

W 2010r. urząd pozyskał również dodatkowe środki finansowe z rezerwy Ministra Pracy i Polityki Społecznej w łącznej kwocie 2.258,2 tys. zł na realizację zadań z zakresu aktywizacji osób bezrobotnych w wieku poniżej 30 roku życia, powyżej 45 roku życia, na aktywizację bezrobotnych na terenach, na których miały miejsce klęski żywiołowe oraz na małą i średnią przedsiębiorczość.

## **B. POŚREDNICTWO PRACY**

Pośrednictwo pracy polega na udzielaniu pomocy bezrobotnym i poszukującym pracy w uzyskaniu odpowiedniego zatrudnienia, oraz pracodawcom w pozyskaniu pracowników o poszukiwanych kwalifikacjach zawodowych.

W pierwszym półroczu 2010 roku pośrednictwo pracy realizowane było, między innymi poprzez pozyskiwanie ofert pracy przez pośredników (także w drodze bezpośrednich wizyt w zakładach pracy), kierowanie osób bezrobotnych na zgłoszone i pozyskane miejsca pracy oraz organizowanie giełd pracy. Ponadto urząd świadczył usługi z zakresu poradnictwa zawodowego, informacji zawodowej i szkoleń.

Porównywalne zestawienie liczby ofert pracy w I kwartale w latach 2006 – 2010 przedstawia poniższa tabela.

Wyszczególnienie	Liczba osób bezrobotnych zarejestrowanych w końcu czerwca	Oferty przyjęte do realizacji w okresie sprawozdawczym		Wskaźnik liczby osób bezrobotnych przypadających na ofertę pracy
		w liczbach bezwzględnych	dynamika: rok poprzedni = 100	
<b>2006 r.</b>	3787	1297	169,8	2,9
<b>2007 r.</b>	2928	1001	77,2	2,9
<b>2008 r.</b>	2793	889	88,8	3,1
<b>2009 r.</b>	3580	1003	112,8	3,6
<b>2010 r.</b>	3613	1038	103,5	3,5



W okresie od początku roku do końca czerwca z Centrum Aktywizacji Zawodowej w zakresie świadczenia usług pośrednictwa pracy, z wyłączeniem zatrudnienia subsydiowanego, współpracowało 211 pracodawców. Pośrednicy PUP przeprowadzili 467 bezpośrednich wizyt u pracodawców, w wyniku których pozyskano 245 ofert pracy. Łączna liczba ofert pracy, pozostających w dyspozycji urzędu w okresie pierwszych sześciu miesięcy 2010 r. wyniosła 1038 i była wyższa, niż w analogicznym okresie ubiegłego roku o niemal 4%. Na wolne miejsca pracy niesubsydiowanej skierowano 573 bezrobotnych. Zorganizowano również 2 giełdy na 2 miejsca pracy. Uczestniczyło w nich 2 pracodawców i 12 bezrobotnych. Giełdy zorganizowano dla osób w zawodach doradca klienta i doradca klienta biznesowego.

W ciągu pierwszych sześciu miesięcy 2010 r. pracę podjęło 1428 osób bezrobotnych, co stanowi 48,3% ogółu wyłączeń z ewidencji urzędu. W porównaniu ze stanem sprzed roku liczba wyłączeń z tego tytułu jest znacznie wyższa (o 489). Spośród podjęć pracy subsydiowanej w ramach instrumentów rynku pracy największy udział w ogólnej liczbie podjęć pracy stanowią roboty publiczne – prawie 8%. Ponadto 40 osób podjęło przy wsparciu urzędu własną działalność gospodarczą, natomiast kolejne 5 osób zostało skierowanych do pracy w ramach refundacji kosztów zatrudnienia bezrobotnego.

Rozliczenie podjęć pracy oraz pozostałych instrumentów rynku pracy w I półroczu w latach 2008 – 2010 przedstawia poniższa tabela.

Wyszczególnienie		I półrocze					
		2008		2009		2010	
		liczba osób	% udział w ogólnej liczbie podjęć pracy	liczba osób	% udział w ogólnej liczbie podjęć pracy	liczba osób	% udział w ogólnej liczbie podjęć pracy
<b>Podjęcia pracy</b>		1053	100,0	939	100,0	1428	100,0
<b>w tym</b>	<b>bez pośrednictwa PUP</b>	715	67,9	677	72,1	1183	82,8
	<b>za pośrednictwem PUP</b>	338	32,1	262	27,9	245	17,2
	<b>prace interwencyjne</b>	30	2,8	26	2,8	37	2,6
	<b>roboty publiczne</b>	115	10,9	103	11,0	113	7,9
	<b>podjęcia działalności gospodarczej</b>	43	4,1	22	2,3	40	2,8
	<b>refundacja kosztów zatrudnienia bezrobotnego</b>	17	1,6	3	0,3	5	0,4
	<b>zatrudnieni po przekwalifikowaniu</b>	20	1,9	9	1,0	11	0,8

Pozostałe instrumenty rynku pracy						
Wyszczególnienie	I półrocze					
	2008		2009		2010	
	liczba osób	% udział w ogólnej liczbie wyłączeń	liczba osób	% udział w ogólnej liczbie wyłączeń	liczba osób	% udział w ogólnej liczbie wyłączeń
staże	210	10,3	255	11,4	268	9,1
przygotowanie zawodowe w miejscu pracy	21	1,0	1	0,04	0	X
prace społecznie użyteczne	94	4,6	81	3,6	92	3,1
szkolenia	112	5,5	94	4,2	115	3,9

Przyczynami wyłączeń osób bezrobotnych z ewidencji urzędu, wynikającymi z działalności Centrum Aktywizacji Zawodowej w urzędzie, są oprócz podjęć pracy pozostałe instrumenty rynku pracy, takie jak staże, prace społecznie użyteczne czy szkolenia. W I półroczu bieżącego roku, przy pomocy w/w instrumentów rynku pracy, zaktywizowano łącznie 475 osób bezrobotnych, czyli nieco więcej, niż w roku ubiegłym. Wśród działań inicjowanych w analizowanym okresie przez Centrum Aktywizacji Zawodowej, największe znaczenie miały staże.

### C. ORGANIZACJA SZKOLEŃ

W I półroczu 2010r. uruchomiono następujące szkolenia grupowe:

- przedsiębiorczość - 50 osób,
- operator walca drogowego – 15 osób,
- kurs kroju i szycia – 10 osób,
- kasjer, sprzedawca, fakturzysta – 15 osób,
- operator koparko – ładowarki kl. III – 13 osób.

Zorganizowano ponadto następujące szkolenia indywidualne: prawo jazdy kat. C, przewóz materiałów niebezpiecznych ADR, dozór urządzeń, instalacji i sieci elektroenergetycznych o napięciu do 1 kV i powyżej 1 kV, kurs kosmetyczny, kurs dokształcający kierowców wykonujących transport drogowy rzeczy, kurs florystyczny dla dekoratorów ślubnych oraz kwalifikacja wstępna przyspieszona kat. C. Wzięło w nich udział łącznie 12 osób.

Łącznie w I półroczu br. szkolenia rozpoczęło 115 osób. Wśród osób, które skierowano na szkolenia 60,9% stanowiły osoby zamieszkałe na terenach wiejskich, 33,9% - kobiety, 32,2% bezrobotni w wieku do 25 roku życia i 34,8% osoby długotrwale bezrobotne.



#### **D. PORADNICTWO ZAWODOWE, INFORMACJA ZAWODOWA ORAZ POMOC W AKTYWNYM POSZUKIWANIU PRACY**

Poradnictwo zawodowe można zdefiniować jako proces, w którym doradca zawodowy pomaga jednostkom lub grupom w wyborze lub zmianie zawodu i zatrudnienia, kierunku kształcenia lub szkolenia zawodowego. Uwzględnia przy tym możliwości psychofizyczne i sytuację życiową klienta, a także potrzeby rynku pracy. Doradca zawodowy pomaga osobom, które muszą stawiać czoła problemom bezpośrednio związanym z brakiem zatrudnienia. Pomagając klientowi w zrozumieniu siebie i poznaniu zależności w świecie pracy, doradca może zastosować zarówno indywidualne, jak i grupowe metody i techniki. Poradnictwo zawodowe jest ukierunkowane na osoby bezrobotne i poszukujące pracy zarejestrowane w urzędzie, oraz na uczącą się młodzież, która staje przed problemem wyboru zawodu.

W I półroczu 2010 roku w PUP w Wieluniu szeroko rozumiane poradnictwo zawodowe realizowane było poprzez:

- poradnictwo zawodowe indywidualne i grupowe (335 osób, w tym 210 kobiet skorzystało z porad zawodowych indywidualnych; zorganizowano również 5 spotkań grupowych, w których udział wzięło 49 osób, w tym 22 kobiety),
- zajęcia aktywizacyjne (41 osób)
- kluby pracy (1 grupa dla 16 osób)
- informację zawodową indywidualną (294 osoby, w tym 132 kobiety)
- grupowe spotkania informacyjne (11 grup liczących łącznie 110 osób).

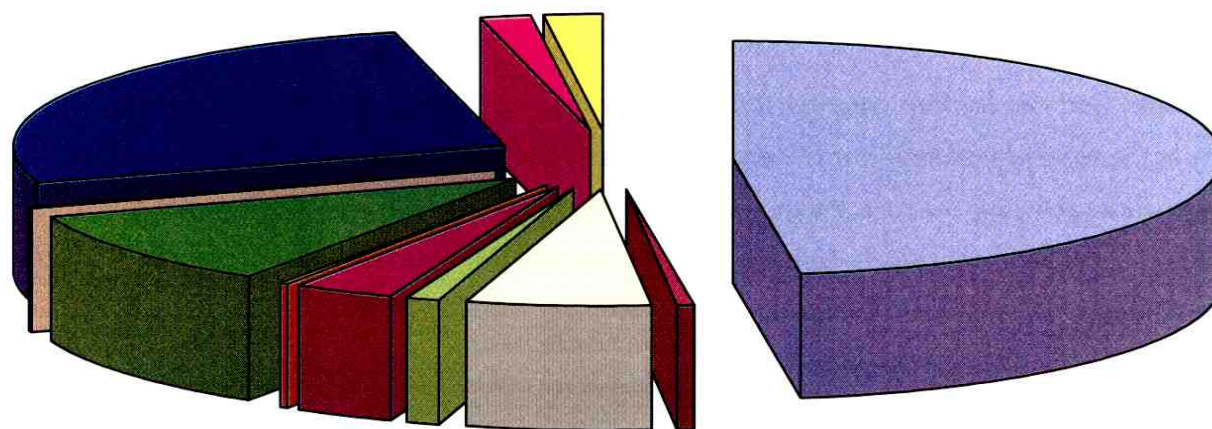
### **VIII. WYDATKI NA REALIZACJĘ ZADAŃ PUP W WIELUNIU**

Wydatki na realizację zadań PUP w Wieluniu w I półroczu 2010 r. wyniosły 7.597,6 tys. zł, czyli o 2.188,9 tys. zł więcej, niż w analogicznym okresie ubiegłego roku. Największą pozycję w wydatkach stanowią nadal programy na rzecz promocji zatrudnienia, które pochłonęły 3.779,1 tys. zł, czyli o 1.099,3 tys. zł więcej niż w ubiegłym roku. W porównaniu do analogicznego okresu ubiegłego roku znacznie wzrosły (o 1.037,8 tys. zł) wydatki na zasiłki dla bezrobotnych. Ich wysokość była niemal równa kwocie wydatków na programy na rzecz promocji zatrudnienia. Wzrosły ponadto także wydatki na dodatki aktywizacyjne oraz inne wydatki z Funduszu Pracy.

Szczegółowa analiza struktury wydatków na aktywne formy przeciwdziałania bezrobociu obejmująca analizowany okres wskazuje, że w porównaniu z pierwszym półroczem 2009 r. wzrosły wydatki na stypendia i składki na ubezpieczenie społeczne od stypendiów wypłacanych głównie w okresie odbywania stażu, na dotacje na utworzenie własnej działalności gospodarczej i inne programy

(w tym zwrot kosztów dojazdu oraz badania lekarskie). Zwiększyły się również wydatki na szkolenia, które objęły w analizowanym okresie także wsparcie dla firmy WIELTON S.A. wypłacone w oparciu o ustawę tzw. antykryzysową. Natomiast obniżeniu uległy wydatki na prace interwencyjne, roboty publiczne oraz na prace społecznie użyteczne. W pierwszym półroczu br., w odróżnieniu od analogicznego okresu z 2009 r., poniesiono ponadto wydatki na refundacje kosztów wyposażenia i doposażenia stanowiska pracy.

Strukturę wydatków z Funduszu Pracy w analizowanym okresie przedstawia poniższy wykres, natomiast szczegółowe dane z lat 2008-2010 znajdują się w tabeli na str. 35.



<span style="color: blue;">■</span> zasiłki dla bezrobotnych	<span style="color: red;">■</span> dodatki aktywizacyjne
<span style="color: green;">■</span> szkolenia	<span style="color: olive;">■</span> prace interwencyjne
<span style="color: red;">■</span> roboty publiczne	<span style="color: red;">■</span> prace społecznie użyteczne
<span style="color: green;">■</span> dotacje na rozpoczęcie działalności gospodarczej	<span style="color: grey;">■</span> refundacja kosztów doposażenia stanowiska pracy
<span style="color: blue;">■</span> stypendia i składki na ubezpieczenie społeczne	<span style="color: red;">■</span> inne programy
<span style="color: yellow;">■</span> inne wydatki FP	



## **IX. PODSUMOWANIE**

*W ostatnich miesiącach 2008 roku i w całym 2009 roku obserwowaliśmy systematyczny wzrost poziomu bezrobocia, zarówno w skali kraju i województwa łódzkiego, jak również w powiecie wieluńskim. Od momentu, kiedy w czerwcu 2008 r. liczba bezrobotnych zarejestrowanych w wieluńskim urzędzie pracy wynosiła 2793, poziom bezrobocia wzrósł o 1713 osób i wynosił w końcu lutego 2010 r. 4506. W okresie od początku marca do końca czerwca bieżącego roku sytuacja na rynku pracy uległa jednak poprawie. Zmniejszyła się liczba osób rejestrujących się w urzędzie pracy, co przy wyższym poziomie wyłączeń z ewidencji wpłynęło na spadek poziomu bezrobocia. Liczba osób bezrobotnych zarejestrowanych w końcu czerwca 2010 r. wyniosła 3613 i była niższa od stanu z końca lutego o 893 osoby. Ogłoszona przez GUS stopa bezrobocia dla powiatu wieluńskiego wynosiła 9,7%. W tym samym okresie stopa bezrobocia zarówno w województwie łódzkim, jak i w skali całego kraju wynosiła 11,6%.*

*Nadal jednak trudną sytuację na rynku pracy pogłębia niekorzystna struktura bezrobocia. Wyższy, niż w roku ubiegłym jest odsetek bezrobotnych z wykształceniem wyższym, posiadających staż pracy, w wieku powyżej 50 roku życia, niepełnosprawnych oraz długotrwale bezrobotnych. Obniżył się odsetek bezrobotnych kobiet, jednak są one w trudniejszej sytuacji niż mężczyźni, bowiem mają większe trudności ze znalezieniem zatrudnienia (stanowią jedynie 38,9% osób, które podjęły pracę).*

*Istotnym czynnikiem mającym wpływ na aktywizację osób bezrobotnych są działania PUP w zakresie pozyskiwania dodatkowych środków finansowych i realizacji programów skierowanych do grup szczególnie naznaczonych bezrobociem. Świadczy o tym wyższa niż przed rokiem liczba wyłączeń w ramach usług i instrumentów rynku pracy objętych działaniem tych programów. Wyżej wymienione działania urzędu, tak potrzebne w związku z nadal trudną sytuacją na rynku pracy, również w najbliższym okresie stworzą możliwość objęcia nimi dodatkowych grup zarejestrowanych bezrobotnych.*

*Sporządziła: Marlena Girek*



Sytuacja na rynku pracy w województwie łódzkim w okresie styczeń – czerwiec 2010 r. w ujęciu tabelarycznym.

Województwo Powiatowy Urząd Pracy	Zarejestrowani bezrobotni według wybranych kategorii (stan na 30.06.2010 r.)											napływ od początku roku	odpływ od początku roku	podjęcia pracy od początku roku	brak gotowości do podjęcia pracy od początku roku	oferty pracy od początku roku	stopa bezrobocia (dane GUS)	
	w tym																	
	Ogółem	kobiety	zamieszkałi na wsi	niepełnosprawni	z prawem do zasiłku	zwolnieni z przyczyn dot. zakładu pracy	długotrwałe bezrobotni	w okresie do 12 m-cy od dnia ukończenia nauki	bez kwalifikacji zawodowych	do 25 roku życia	powyżej 50 roku życia							którzy ukończ. szkołę wyszła do 27 roku życia
woj. Łódzkie	129 342	63 814	42 606	9 820	26 675	6 133	54 450	3 930	39 737	23 191	32 903	1 376	96 533	95 296	39 227	23 517	36 944	11,6
Łódź	34 116	16 512	0	3 917	6 735	3 179	13 498	659	13 956	3 593	11 264	349	26 584	24 441	9 386	6 892	10 322	10,0
Łódź – Wsch.	2 626	1 223	1 488	155	737	105	642	63	890	394	717	24	2 715	2 466	1 069	647	1 294	9,9
Brzeziny	1 656	680	787	68	257	35	775	47	378	355	374	11	1 191	1 185	497	317	405	13,4
Pabianice	6 478	2 943	1 406	557	1 459	165	2 545	165	2 449	865	1 842	50	5 372	5 205	1 851	1 236	2 465	13,4
Zgierz	9 571	4 473	2 045	496	1 868	342	4 192	198	2 256	1 539	2 481	63	7 663	7 193	2 998	1 610	2 294	14,8
Łęczyca	2 690	1 345	1 715	121	290	42	1 362	25	755	751	516	21	1 679	1 929	745	330	1 230	11,2
Piotrków Tryb.	7 669	3 869	3 330	692	1 424	180	2 994	299	2 360	1 554	1 729	105	6 192	5 671	2 400	1 205	1 738	10,5
Bełchatów	5 578	3 289	1 990	311	915	219	2 392	240	1 520	1 196	1 122	93	3 827	4 320	1 508	1 510	1 634	9,7
Opoczno	5 651	2 912	3 720	256	1 697	292	2 500	211	1 322	1 261	1 085	81	3 285	3 451	1 809	697	1 043	15,7
Pajęczno	2 969	1 563	2 133	70	401	1	1 368	117	865	852	487	47	1 454	1 309	661	278	445	13,9
Radomsko	6 787	3 632	3 317	265	1 675	112	3 233	245	1 711	1 267	1 510	69	3 764	3 825	1 743	1 100	827	14,1
Tomaszów Maz	7 947	3 814	3 177	548	2 570	273	3 244	188	1 729	1 370	1 791	55	5 793	6 212	2 645	1 048	1 629	16,2
Sieradz	6 063	2 854	2 740	351	926	65	2 881	247	1 514	1 559	1 227	58	4 624	5 193	1 525	1 428	1 806	11,7
Wieluń	3 613	1 665	2 246	172	569	167	1 667	109	856	917	805	49	2 502	2 956	1 428	699	1 038	9,7
Zduńska Wola	3 414	1 736	945	441	729	146	1 304	144	837	697	856	39	3 136	3 120	1 205	859	963	11,9
Poddębice	2 036	830	1 463	136	304	31	809	119	484	592	386	28	1 494	1 438	610	354	560	10,9
Łask	3 120	1 520	1 925	149	472	230	1 500	99	634	634	772	27	1 882	1 787	762	383	960	14,8
Wieruszów	2 048	1 014	1 531	90	319	140	942	86	615	529	437	28	1 331	1 581	602	439	500	10,4
Skierzwice	2 910	1 536	1 062	288	604	164	877	154	690	703	702	43	2 845	2 698	1 292	583	973	9,7
Łowicz	3 197	1 546	1 713	203	532	4	1 372	129	834	652	743	38	2 641	2 618	1 170	527	870	9,1
Rawa Mazow.	1 838	870	839	132	432	36	643	62	488	390	461	16	1 655	1 605	687	346	843	8,4
Kutno	7 365	3 988	3 034	402	1 760	205	3 710	324	2 594	1 521	1 596	82	4 904	5 093	2 634	1 029	3 105	16,3

Stopa bezrobocia dla kraju wg GUS na koniec czerwca 2010. – 11,6%

\* podano stopę bezrobocia w kolejności: dla powiatu grodzkiego i ziemskiego

Sytuacja na rynku pracy w powiecie wieluńskim w okresie stycznia – czerwiec w latach 2009 – 2010.

	Ludność w wieku produkcyjnym		Liczba osób bezrobotnych										Napływ i odpływ bezrobotnych				
	stan na 31.12.2009 r.		a – stan na 30.06.2009 r. b – stan na 30.06.2010 r.										a – stycznia-czerwiec 2009 r. b – stycznia-czerwiec 2010 r.				
	ogółem.	kobiety	ogółem	kobiety	z prawem do zasiłku	długotrwale bezrobotni	w okresie do 12 m-cy od dnia uk. nauki	bez kwalifikacji zawodowych	do 25 roku życia	powyżej 50 roku życia	którzy uk. szkołę wyższą do 27 roku życia	napływ	odpływ	podjęcia pracy ogółem	rozpoczęcie stażu lub przygotowania zaw.	rozpoczęcie pracy społecznie użytecznej	rozpoczęcie szkolenia
<b>Powiat</b>	48732	22899	3560	1720	809	1355	154	879	916	737	35	2853	2236	939	256	81	94
	a	b	a	b	a	b	a	b	a	b	a	b	a	b	a	b	a
	3613	1665	569	1667	109	1667	109	856	917	805	49	2502	2956	1428	268	92	115
<b>Miasto</b>	15779	7853	1353	673	308	519	55	293	248	336	19	1084	783	317	77	18	38
	a	b	a	b	a	b	a	b	a	b	a	b	a	b	a	b	a
	1367	649	1367	649	262	630	43	293	244	384	21	933	1022	466	92	25	45
<b>Gminy wiejskie:</b>																	
<b>Biała</b>	3374	1541	223	97	56	64	12	52	82	32	3	198	144	69	14	5	3
	a	b	a	b	a	b	a	b	a	b	a	b	a	b	a	b	a
	217	97	217	97	30	92	7	54	79	38	4	153	194	95	16	6	7
<b>Czarnożyły</b>	2809	1294	184	89	43	65	8	47	58	31	2	148	105	47	16	8	3
	a	b	a	b	a	b	a	b	a	b	a	b	a	b	a	b	a
	179	92	179	92	25	83	3	49	55	30	1	119	146	66	14	10	7
<b>Konopnica</b>	2334	1054	146	66	31	67	6	34	34	38	0	99	111	42	19	3	0
	a	b	a	b	a	b	a	b	a	b	a	b	a	b	a	b	a
	153	68	153	68	13	82	4	39	39	34	3	70	102	59	9	4	2
<b>Mokrsko</b>	3296	1503	213	113	48	79	12	57	65	39	2	173	147	69	18	4	3
	a	b	a	b	a	b	a	b	a	b	a	b	a	b	a	b	a
	207	89	207	89	34	92	5	51	60	44	3	154	191	107	22	3	5
<b>Osjaków</b>	2908	1345	207	100	37	102	10	62	59	48	0	147	129	62	14	4	8
	a	b	a	b	a	b	a	b	a	b	a	b	a	b	a	b	a
	227	99	227	99	33	110	4	59	67	51	2	142	172	89	12	7	13
<b>Ostrówek</b>	2815	1303	180	85	43	64	10	40	58	32	1	154	139	64	16	8	6
	a	b	a	b	a	b	a	b	a	b	a	b	a	b	a	b	a
	185	96	185	96	29	78	8	42	60	33	3	143	186	85	20	11	6
<b>Patnów</b>	3904	1780	244	125	36	94	11	65	79	35	1	180	160	68	20	8	9
	a	b	a	b	a	b	a	b	a	b	a	b	a	b	a	b	a
	247	100	247	100	32	125	8	52	87	44	4	181	235	119	19	17	9
<b>Skomlin</b>	2058	931	136	64	38	33	9	29	42	18	2	137	109	42	12	16	3
	a	b	a	b	a	b	a	b	a	b	a	b	a	b	a	b	a
	142	65	142	65	18	58	3	38	46	19	1	122	144	75	10	8	3
<b>Wierzchlas</b>	4088	1855	310	138	78	129	5	98	78	70	0	243	202	94	19	3	12
	a	b	a	b	a	b	a	b	a	b	a	b	a	b	a	b	a
	333	157	333	157	40	149	11	89	94	65	3	222	235	116	29	0	5
<b>Wieluń</b>	5367	2440	384	170	91	139	16	102	113	58	5	290	207	65	31	4	9
	a	b	a	b	a	b	a	b	a	b	a	b	a	b	a	b	a
	356	153	356	153	53	168	13	90	86	63	4	263	329	151	25	1	13



**Zestawienie poziomu bezrobocia w poszczególnych grupach bezrobotnych w latach 2006 – 2010 (stan z końca czerwca).**

<b>Wyszczególnienie:</b> a – liczba bezwzględna b – struktura w %		<b>2006 r.</b>	<b>2007 r.</b>	<b>2008 r.</b>	<b>2009 r.</b>	<b>2010 r.</b>
ogółem bezrobotni	a	3787	2928	2793	3580	3613
	b	100,0	100,0	100,0	100,0	100,0
w tym kobiety	a	1964	1650	1611	1720	1665
	b	51,9	56,4	57,7	48,0	46,1
w tym zamieszkali na wsi	a	2423	1842	1774	2227	2246
	b	64,0	62,9	63,5	62,2	62,2
w tym posiadający gospodarstwo rolne	a	227	155	154	249	238
	b	6,0	5,3	5,5	7,0	6,6
w tym bez prawa do zasiłku	a	3331	2549	2444	2771	3044
	b	88,0	87,1	87,5	77,4	84,3
osoby poprzednio pracujące	a	2897	2286	2159	2767	2810
	b	76,5	78,1	77,3	77,3	77,8
w tym: zwolnieni z przyczyn dot. zakładu pracy	a	61	62	53	119	167
	b	1,6	2,1	1,9	3,3	4,6
osoby dotychczas nie pracujące	a	890	642	634	813	803
	b	23,5	21,9	22,7	22,7	22,2
osoby w okresie do 12 m-cy od dnia ukończenia szkoły	a	144	90	86	154	109
	b	3,8	3,1	3,1	4,3	3,0
do 25 roku życia	a	1078	657	634	916	917
	b	28,5	22,4	22,7	25,6	25,4
które ukończyły szkołę wyższą do 27 roku życia	a	30	27	18	35	49
	b	0,8	0,9	0,6	1,0	1,4
długotrwale bezrobotne	a	2371	1804	1582	1355	1667
	b	62,6	61,6	56,6	37,8	46,1
powyżej 50 roku życia	a	638	611	621	737	805
	b	16,8	20,9	22,2	20,6	22,3
bez kwalifikacji zawodowych	a	977	828	787	879	856
	b	25,8	28,3	28,2	24,6	23,7
bez doświadczenia zawodowego	a	×	×	765	941	965
	b			27,4	26,3	26,7
bez wykształcenia średniego	a	×	×	1638	2073	2006
	b			58,6	57,9	55,5
samotnie wychowujące co najmniej jedno dziecko do 18 roku życia	a	×	×	157	148	150
	b			5,6	4,1	4,2
Które po odbyciu kary pozbawienia wolności nie podjęły zatrudnienia	a	×	×	27	32	29
	b			1,0	0,9	0,8
niepełnosprawni	a	100	102	91	135	172
	b	2,6	3,5	3,3	3,8	4,8
wskaźnik napływu do bezrobocia za okres I-VI		50,3	55,5	65,5	96,3	61,5
wskaźnik odpływu z bezrobocia za okres I-VI		65,2	71,7	69,8	75,5	72,7
wskaźnik płynności rynku pracy za okres I-VI		70,5	62,6	55,1	32,9	57,1

*Brak niektórych danych dotyczących bezrobotnych znajdujących się w szczególnej sytuacji na rynku pracy wynika z dodania tych kategorii osób bezrobotnych w zestawieniach statystycznych od 01.01.2008r.*

Bilans bezrobocia w okresie I półrocza 2009 i 2010 r.

Wyszczególnienie: o – ogółem k – kobiety		2009		2010			
		ogółem	w tym zamieszkali na terenach wiejskich	ogółem	w tym zamieszkali na terenach wiejskich		
Bezrobotni wg stanu w końcu grudnia poprzedniego roku		o k	2963 1546	1911 966	4067 1810	2611 1124	
Bezrobotni zarejestrowani w analizowanym okresie		o k	2853 1188	1769 758	2502 1102	1569 707	
z tego	po raz pierwszy	o k	698 286	459 195	577 266	362 173	
		o k	2155 902	1310 563	1925 836	1207 534	
Bezrobotni wyłączeni z ewidencji w analizowanym okresie		o k	2236 1014	1453 677	2956 1247	1934 815	
z tego	podjęcia pracy	o k	939 356	622 245	1428 556	962 380	
		niesubsydiowanej	o k	785 313	487 211	1233 496	798 335
	subsydiowanej		o k	154 43	135 34	195 60	164 45
		z tego	prac interwencyjnych	o k	26 19	22 16	37 21
	robót publicznych			o k	103 13	100 13	113 25
		z tego	podjęcia działalności gospodarczej	o k	22 9	11 3	40 12
	podj. pracy w ramach ref. kosztów zatrudn. bezrobotnego			o k	3 2	2 2	5 2
		rozpoczęcia szkolenia	o k	94 22	56 9	115 39	70 17
	rozpoczęcia stażu		o k	255 196	178 137	268 198	176 130
		rozpoczęcia przygotowania zaw. w miejscu pracy/dorosłych	o k	1 1	1 1	0 0	0 0
	rozpoczęcia prac społecznie użytecznych		o k	81 36	63 27	92 39	67 30
		odmowy przyjęcia propozycji zatrudn. lub uczestnictwa w aktywnych progr	o k	28 12	18 6	62 23	37 17
	niepotwierdzenia gotowości		o k	634 278	379 179	699 245	452 155
		dobrowolnej rezygnacji	o k	119 80	85 60	130 84	84 55
	podjęcia nauki		o k	2 1	1 1	1 1	1 1
		ukończenia 60/65 lat, nabycia praw emerytalnych lub rentowych	o k	46 20	32 11	86 31	42 12
	innych		o k	37 12	18 1	75 31	43 18
Bezrobotni wg stanu w końcu czerwca		o k	3580 1720	2227 1047	3613 1665	2246 1016	
w tym zarejestrowani po raz pierwszy		o k	839 415	556 278	849 393	561 254	



Bilans bezrobocia wśród osób będących w szczególnej sytuacji na rynku pracy w okresie I półrocza 2009 i 2010 r.

Wyszczególnienie: o – ogółem k - kobiety		Bezrobotni								
		do 25 roku życia		powyżej 50 roku życia		długotrwałe				
		2009 r.	2010 r.	2009 r.	2010 r.	2009 r.	2010 r.			
Bezrobotni wg stanu w końcu roku poprzedzającego		o	776	1134	621	867	1370	1612		
		k	467	580	239	278	787	824		
Bezrobotni zarejestrowani w analizowanym okresie		o	1048	998	440	383	650	947		
		k	507	552	131	106	350	415		
z tego	po raz pierwszy	o	475	335	66	93	X	X		
		k	200	177	21	24				
z tego	po raz kolejny	o	573	663	374	290	650	947		
		k	307	375	110	82	350	415		
Bezrobotni wyłączeni z ewidencji w analizowanym okresie		o	836	1106	324	445	665	892		
		k	444	572	99	115	348	415		
z tego z przyczyn	podjęcia pracy		o	293	472	126	195	187	351	
	z tego	niesubsydiowanej	o	273	428	70	115	130	272	
			k	126	226	16	21	74	126	
		subsydiowanej	o	20	44	56	80	57	79	
			k	13	26	8	11	14	26	
		z tego	prac interwencyjnych	o	14	19	4	10	8	8
				k	11	15	2	2	5	3
	robót publicznych		o	3	8	50	66	40	47	
			k	1	7	6	9	4	13	
	podjęcia działalności gospodarczej	o	3	17	1	4	7	22		
		k	1	4	0	0	4	9		
	podj. pracy w ramach ref. kosztów zatrudnienia bezrobotnego	o	0	0	1	0	2	2		
		k	0	0	0	0	1	1		
	rozpoczęcia szkolenia		o	20	37	15	15	28	40	
			k	2	9	6	1	10	18	
	rozpoczęcia stażu		o	216	204	1	1	35	50	
			k	160	145	1	1	28	44	
	rozpoczęcia przygotowania zawodowego		o	1	0	0	0	0	0	
			k	1	0	0	0	0	0	
rozpoczęcia prac społecznie użytecznych		o	5	4	31	34	66	76		
		k	5	3	7	8	30	34		
Odmowy przyjęcia propozycji zatrudnienia lub uczestnictwa w aktywnych programach		o	8	25	0	10	13	31		
		k	6	11	0	1	5	12		
niepotwierdzenia gotowości		o	242	288	78	70	250	252		
		k	99	104	26	23	137	106		
dobrowolnej rezygnacji		o	43	45	14	19	53	44		
		k	29	32	11	14	42	31		
ukończenia 60/65 lat		o	X	X	6	6	5	4		
		k			5	4	5	2		
nabycia praw emerytalnych lub rentowych		o	1	1	17	72	8	5		
		k	0	0	3	25	1	2		
innych		o	7	30	36	22	20	39		
		k	3	16	16	5	2	14		
Bezrobotni, którzy w analizowanym okresie utracili status osoby będącej w szczególnej sytuacji na rynku pracy		o	72	109	X	X	X	X		
		k	34	52						
Bezrobotni wg stanu w końcu czerwca		o	916	917	737	805	1355	1667		
		k	496	508	271	269	789	824		
w tym zarejestrowani po raz pierwszy		o	412	397	170	205	219	266		
		k	199	198	72	66	142	137		

Bezrobotni z prawem do zasiłku

Wyszczególnienie: a - stan na koniec b - struktura w % c - dynamika do analogicznego okresu ubiegłego roku		I półrocze 2008		I półrocze 2009		I półrocze 2010	
		ogółem	kobiety	ogółem	Kobiety	ogółem	kobiety
ogółem	a b c	349 100,0 92,1	188 53,9 108,0	809 100,0 231,8	270 33,4 143,6	569 100,0 70,3	203 35,7 75,2
zamieszkali na wsi	a b c	213 61,0 87,3	109 31,2 114,7	501 61,9 235,2	167 20,6 153,2	307 54,0 61,3	100 17,6 59,9
osoby w okresie do 12 m-cy od dnia ukończenia szkoły	A b c	5 1,4 500,0	3 0,9 300,0	7 0,9 140,0	2 0,2 66,7	9 1,6 128,6	6 1,1 300,0
do 25 roku życia	a b c	46 13,2 85,2	21 6,0 116,7	114 14,1 247,8	27 3,3 128,6	51 9,0 44,7	16 2,8 59,3
które ukończyły szkołę wyższą do 27 roku życia	a b c	4 1,1 400,0	2 0,6 200,0	3 0,4 75,0	1 0,1 50,0	6 1,1 200,0	5 0,9 500,0
długotrwale bezrobotni	a b c	9 2,6 112,5	1 0,3 100,0	9 1,1 100,0	2 0,2 200,0	3 0,5 33,3	1 0,2 50,0
kobiety które nie podjęły zatrudnienia po urodzeniu dziecka	a b c	X	0	X	0	X	2 0,4 X
powyżej 50 roku życia	a b c	134 38,4 100,0	53 15,2 120,5	222 27,4 165,7	62 7,7 117,0	236 41,5 106,3	58 10,2 93,5
bez kwalifikacji zawodowych	a b c	62 17,8 78,5	39 11,2 114,7	126 15,6 203,2	51 6,3 130,8	66 11,6 52,4	24 4,2 47,1
bez doświadczenia zawodowego	a b c	11 3,2 X	1 0,3 X	20 2,5 181,8	1 0,1 100	1 0,2 5,0	0 X X
bez wykształcenia średniego	a b c	200 57,3 X	83 23,8 X	486 60,1 243,0	126 15,6 151,8	323 56,8 66,5	88 15,5 69,8
samotnie wychowujące co najmniej jedno dziecko do 18 roku życia	a b c	10 2,9 X	10 2,9 X	7 0,9 70,0	5 0,6 50,0	11 1,9 157,1	9 1,6 180,0
które po odbyciu kary pozbawienia wolności nie podjęły zatrudnienia	a b c	3 0,9 X	0 X X	1 0,1 33,3	0 X X	1 0,2 100,0	0 X X
niepełnosprawni	a b c	15 4,3 93,8	9 2,6 150	27 3,3 180,0	10 1,2 111,1	35 6,2 129,6	12 2,1 120,0



## Bezrobotni według wykształcenia

WYSZCZEGÓLNIENIE: a – stan na koniec II kw. b – % udział w ogólnej liczbie bezrobotnych		2009 r.						2010 r.					
		ogółem	kobiety	długotrwałe bezrobotni	do 25 roku życia	powyżej 50 roku życia	bez kwalifikacji zawodowych	ogółem	kobiety	długotrwałe bezrobotni	do 25 roku życia	powyżej 50 roku życia	bez kwalifikacji zawodowych
ogółem	a b	3580 100	1720 48,0	1355 37,8	916 25,6	737 20,6	879 24,6	3613 100	1665 46,1	1667 46,1	917 25,4	805 22,3	856 23,7
wyższe	a b	274 7,7	186 5,2	93 2,6	45 1,3	17 0,5	×	325 9,0	221 6,1	137 3,8	57 1,6	23 0,6	×
policealne i śr. zawodowe	a b	827 23,1	463 12,9	295 8,2	209 5,8	126 3,5	×	829 23,0	431 11,9	346 9,6	199 5,5	157 4,4	×
LO	a b	406 11,3	298 8,3	121 3,4	275 7,7	45 1,3	299 8,4	453 12,5	317 8,8	179 5,0	311 8,6	31 0,9	328 9,1
zasadnicze zawodowe	a b	1170 32,7	448 12,5	426 11,9	225 6,3	233 6,5	×	1181 32,7	424 11,8	527 14,5	231 6,4	283 7,8	×
gimnazjalne i niższe	a b	903 25,2	325 9,1	420 11,7	162 4,5	316 8,8	580 16,2	825 22,8	272 7,5	478 13,2	119 3,3	311 8,6	528 14,6

## Bezrobotni według stażu pracy

WYSZCZEGÓLNIENIE: a – stan na koniec II kw. b – % udział w ogólnej liczbie bezrobotnych		2009 r.						2010 r.					
		ogółem	kobiety	długotrwałe bezrobotni	do 25 roku życia	powyżej 50 roku życia	bez kwalifikacji zawodowych	ogółem	kobiety	długotrwałe bezrobotni	do 25 roku życia	powyżej 50 roku życia	bez kwalifikacji zawodowych
ogółem	a b	3580 100	1720 48,0	1355 37,8	916 25,6	737 20,6	879 24,6	3613 100	1665 46,1	1667 46,1	917 25,4	805 22,3	856 23,7
do 1 roku	a b	710 19,8	335 9,4	384 10,7	144 4,0	126 3,5	174 4,9	641 17,7	297 8,2	400 11,1	161 4,5	112 3,1	172 4,8
1 – 5 lat	a b	706 19,7	337 9,4	211 5,9	209 5,8	42 1,2	117 3,3	742 20,5	354 9,8	317 8,8	203 5,6	47 1,3	107 3,0
5 – 10 lat	a b	444 12,4	202 5,6	150 4,2	13 0,4	44 1,2	53 1,5	458 12,7	202 5,6	172 4,8	10 0,3	47 1,3	61 1,7
10 – 20 lat	a b	468 13,1	204 5,7	181 5,0	×	156 4,4	76 2,1	476 13,2	196 5,5	232 6,4	×	177 4,9	83 2,3
20 – 30 lat	a b	326 9,1	117 3,3	136 3,8	×	221 6,2	56 1,5	336 9,3	113 3,1	149 4,1	×	237 6,6	48 1,3
30 i więcej	a b	113 3,2	27 0,7	21 0,6	×	108 3,0	24 0,7	157 4,4	25 0,7	31 0,8	×	149 4,1	19 0,5
bez stażu	a b	813 22,7	498 13,9	272 7,6	550 15,4	40 1,1	379 10,6	803 22,2	478 13,2	366 10,1	543 15,0	36 1,0	366 10,1

## Bezrobotni według czasu pozostawania bez pracy

WYSZCZEGÓLNIENIE: a – stan na koniec II kw. b – % udział w ogólnej liczbie bezrobotnych		2009 r.						2010 r.					
		ogółem	kobiety	dlugotrwale bezrobotni	do 25 roku życia	powyżej 50 roku życia	bez kwalifikacji zawodowych	ogółem	kobiety	dlugotrwale bezrobotni	do 25 roku życia	powyżej 50 roku życia	bez kwalifikacji zawodowych
<b>ogółem</b>	a b	3580 100	1720 48,0	1355 37,8	916 25,6	737 20,6	879 24,6	3613 100	1665 46,1	1667 46,1	917 25,4	805 22,3	856 23,7
<b>do 1 miesiąca</b>	a b	428 12,0	171 4,8	38 1,1	172 4,8	56 1,6	108 3,0	331 9,2	177 4,9	46 1,3	140 3,9	37 1,0	72 2,0
<b>1 – 3 miesięcy</b>	a b	628 17,5	283 7,9	71 2,0	202 5,7	106 3,0	157 4,4	498 13,8	223 6,2	49 1,3	179 4,9	69 1,9	126 3,5
<b>3 – 6 miesięcy</b>	a b	872 24,4	352 9,8	128 3,5	226 6,3	150 4,2	185 5,2	666 18,4	264 7,3	78 2,1	170 4,7	143 4,0	132 3,7
<b>6 – 12 miesięcy</b>	a b	718 20,0	338 9,4	188 5,2	212 5,9	130 3,6	176 4,9	900 24,9	413 11,4	282 7,8	263 7,3	165 4,6	196 5,4
<b>12 – 24 miesięcy</b>	a b	385 10,8	236 6,6	385 10,8	80 2,2	86 2,4	85 2,4	711 19,7	310 8,6	711 19,7	136 3,8	185 5,1	190 5,2
<b>pow. 24 miesiący</b>	a b	549 15,3	340 9,5	545 15,2	24 0,7	209 5,8	168 4,7	507 14,0	278 7,7	501 13,9	29 0,8	206 5,7	140 3,9

## Bezrobotni według wieku

WYSZCZEGÓLNIENIE: a – stan na koniec II kw. b – % udział w ogólnej liczbie bezrobotnych		2009 r.				2010 r.			
		ogółem	kobiety	dlugotrwale bezrobotni	bez kwalifikacji zawodowych	ogółem	kobiety	dlugotrwale bezrobotni	bez kwalifikacji zawodowych
<b>ogółem</b>	a b	3580 100,0	1720 48,0	1355 37,8	879 24,6	3613 100	1665 46,1	1667 46,1	856 23,7
<b>18 – 24 lat</b>	a b	916 25,6	496 13,8	201 5,6	358 10,0	917 25,4	508 14,1	291 8,1	356 9,8
<b>25 – 34 lat</b>	a b	1068 29,8	549 15,3	369 10,3	137 3,8	1058 29,3	533 14,7	475 13,1	129 3,6
<b>35 - 44 lat</b>	a b	552 15,4	255 7,1	233 6,5	89 2,5	582 16,1	255 7,1	278 7,7	97 2,7
<b>45 – 54 lat</b>	a b	720 20,1	343 9,6	372 10,4	178 5,0	647 17,9	277 7,7	387 10,7	144 4,0
<b>55 – 59 lat</b>	a b	268 7,5	77 2,2	140 3,9	93 2,6	327 9,0	92 2,5	184 5,1	101 2,8
<b>60 i więcej lat</b>	a b	56 1,6	×	40 1,1	24 0,7	82 2,3	×	52 1,4	29 0,8



Bezrobotni według zawodów- stan na 30.06.2010 r.

Wyszczególnienie		Zarejestrowani bezrobotni							Oferty pracy	
		w I półroczu		w końcu I półrocza					zgłoszone w I półroczu	w końcu I półrocza
		ogółem	kobiety	ogółem	kobiety	poprzednio pracujący, wg czasu pozostawania bez pracy (w m-cach)				
						do 1	1-12	pow 12		
00	Bez zawodu	691	373	941	477	37	259	150	0	0
01	Siły zbrojne	0	0	1	0	0	0	1	0	0
12	Kierownicy dużych i średnich organizacji	13	5	14	3	1	11	2	3	1
13	Kierownicy małych przedsiębiorstw	3	2	4	3	1	3	0	3	0
21	Specjaliści nauk fizycznych, matematycznych i technicznych	39	13	45	18	5	19	11	4	0
22	Specjaliści nauk przyrodniczych i ochrony zdrowia	32	22	40	27	6	14	9	3	0
23	Specjaliści szkolnictwa	17	15	37	33	1	12	8	11	1
24	Pozostali specjaliści	107	76	137	100	6	65	31	18	3
31	Technicy i inny średni personel	174	29	257	62	17	124	62	30	7
32	Średni personel w zakresie nauk biologicznych i ochrony zdrowia	47	30	90	57	5	41	32	7	0
33	Nauczyciele praktycznej nauki zawodu i instruktorzy	0	0	0	0	0	0	0	2	0
34	Pracownicy pozostałych specjalności	126	93	203	163	17	82	59	89	4
41	Pracownicy obsługi biurowej	56	38	84	58	12	45	26	99	3
42	Pracownicy obrotu pieniężnego i obsługi klientów	5	4	9	8	0	5	4	12	0
51	Pracownicy usług osobistych i ochrony	165	131	191	168	11	92	51	73	10
52	Modelki, sprzedawcy i demonstratorzy	134	111	193	168	15	104	62	78	2
61	Rolnicy, ogrodnicy, leśnicy i rybacy	28	16	51	30	4	21	19	0	0
62	Ogrodnicy	3	2	9	3	1	4	4	1	1
63	Leśnicy i rybacy	4	0	5	0	2	1	2	0	0
64	Rolnicy i rybacy pracujący na własne potrzeby	1	0	0	0	0	0	0	0	0
71	Górnicy i robotnicy budowlani	170	3	248	11	6	146	70	96	19
72	Robotnicy obróbki metali i mechanicy maszyn i urządzeń	340	19	519	46	36	255	194	35	3
73	Robotnicy zawodów precyzyjnych, ceramicy, wytwórcy wyrobów galanteryjnych, robotnicy poligraficzni i pokrewni	2	1	6	3	0	2	3	6	0
74	Pozostali robotnicy przemysłowi i rzemieślnicy	172	68	251	133	25	159	62	120	13
81	Operatorzy maszyn i urządzeń wydobywczych i przetwórczych	7	2	13	4	2	4	7	15	11
82	Operatorzy i monterzy maszyn	36	9	40	11	1	27	10	9	0
83	Kierowcy i operatorzy pojazdów	24	0	47	0	4	22	21	55	12
91	Pracownicy przy pracach prostych w handlu i usługach	38	17	75	39	6	35	34	237	4
92	Robotnicy pomocniczy w rolnictwie, rybołówstwie i pokrewni	1	0	2	2	0	2	0	0	0
93	Robotnicy pomocniczy w górnictwie, przemyśle, budownictwie i transporcie	67	23	101	38	8	67	26	32	2
<b>Razem</b>		<b>2502</b>	<b>1102</b>	<b>3613</b>	<b>1665</b>	<b>229</b>	<b>1621</b>	<b>960</b>	<b>1038</b>	<b>96</b>

Bezrobotni według rodzaju działalności ostatniego miejsca pracy – stan na 30.06.2010 r.

Wyszczególnienie		Zarejestrowani bezrobotni							Oferty pracy	
		w I półroczu		w końcu I półrocza					zgłoszone w I półroczu	w końcu I półrocza
		ogółem	poprzednio pracujący w sektorze publi.	ogółem	poprzednio pracujący w sektorze publi.	wg czasu pozostawania bez pracy (w m-cach)				
						do 1	1-12	pow 12		
1	Rolnictwo, leśnictwo, łowiectwo i rybactwo	20	4	52	10	5	27	20	6	1
2	Górnictwo i wydobywanie	2	0	4	2	1	3	0	0	0
3	Przetwórstwo przemysłowe	701	6	1058	28	91	607	360	284	40
4	Wytwarzanie i zaopatrywanie w energię elektryczną, gaz, parę wodną, gorącą wodę i powietrze do układów klimatycznych	0	0	5	1	0	1	4	0	0
5	Dostawa wody; gospodarowanie ściekami i odpadami oraz działalność związana z rekultywacją	1	0	13	1	0	4	9	5	2
6	Budownictwo	230	10	283	19	24	160	99	84	15
7	Handel hurtowy i detaliczny; naprawa pojazdów samochodowych, włączając motocykle	291	2	451	27	36	254	161	127	6
8	Działalność związana z zakwaterowaniem i usługami gastronomicznymi	38	1	59	2	2	36	21	40	5
9	Transport i gospodarka magazynowa	51	9	60	12	7	36	17	47	13
10	Informacja i komunikacja	7	1	11	4	2	4	5	4	0
11	Działalność finansowa i ubezpieczeniowa	12	2	23	3	1	15	7	20	4
12	Działalność związana z obsługą rynku nieruchomości	0	0	2	2	0	1	1	1	0
13	Działalność profesjonalna, naukowa i techniczna	43	1	56	0	3	41	12	36	5
14	Działalność w zakresie usług administrowania i działalność wspierająca	26	4	31	4	2	23	6	13	1
15	Administracja publiczna i obrona narodowa; obowiązkowe zabezpieczenia społeczne	77	74	126	119	6	73	47	270	0
16	Edukacja	40	34	72	66	3	33	36	16	1
17	Opieka zdrowotna i pomoc społeczna	21	18	43	38	7	20	16	20	0
18	Działalność związana z kulturą, rozrywką i rekreacją	22	10	26	10	2	15	9	22	0
19	Pozostała działalność usługowa	219	4	310	9	31	192	87	42	2
20	Gospodarstwa domowe zatrudniające pracowników; gospodarstwa domowe produkujące wyroby i świadczące usługi na własne potrzeby	2	0	3	0	0	2	1	1	1
21	Organizacje i zespoły eksterytorialne	0	0	0	0	0	0	0	0	0
22	Działalność niezidentyfikowana	71		122		6	74	42		
23	Razem (w. od 01 do 22)	1874	180	2810	357	229	1621	960	1038	96
24	Dotychczas niepracujący	628		803		102	443	258		
25	Ogółem (w. 23+24)	2502	180	3613	357	331	2064	1218	1038	96



Wydatki na realizację zadań PUP w Wieluniu w okresie styczeń – czerwiec w latach 2008 - 2010

WYDATKI		2008 r.		2009 r.		2010 r.	
		kwota w tys. zł	struktura w %	kwota w tys. zł	struktura w %	kwota w tys. zł	struktura w %
<b>Wydatki ogółem</b>		4.346,4	100,0	5.408,7	100,0	7.597,6	100,0
z tego	Zasiłki dla bezrobotnych	1.617,3	37,2	2.588,2	47,9	3.626,0	47,7
	Dodatki aktywizacyjne	4,5	0,1	18,5	0,3	49,4	0,7
	<b>Programy na rzecz promocji zatrudnienia</b>	2.609,5	60,0	2.679,8	49,5	3.779,1	49,7
	szkolenia	89,7	2,1	83,3	1,5	455,6	6,0
	prace interwencyjne	81,1	1,9	83,0	1,5	81,6	1,1
	roboty publiczne	231,9	5,3	285,3	5,3	268,8	3,5
	prace społecznie użyteczne	26,4	0,6	26,1	0,5	23,9	0,3
	refundacja kosztów wyposażenia i doposażenia stanowiska pracy	192,3	4,4	0,0	X	18,5	0,2
	dotacje	574,8	13,2	513,9	9,5	790,8	10,4
	stypendia i składki na ubezpieczenie społeczne	1.288,3	29,6	1.579,9	29,2	2.016,5	26,6
inne programy	125,0	2,9	108,3	2,0	123,4	1,6	
<b>Inne wydatki FP</b>		115,1	2,7	122,2	2,3	143,1	1,9

