



**Powiatowy Urząd Pracy
w Wieluniu**

**INFORMACJA
O STANIE I STRUKTURZE
BEZROBOCIA
W POWIECIE WIELUŃSKIM
WG STANU NA 30.06.2011 r.**

Akceptuję:

Wieluń, wrzesień 2011 r.

SPIS TREŚCI:

I.	WPROWADZENIE	3
II.	UWAGI METODYCZNE	4
III.	POZIOM I DYNAMIKA BEZROBOCIA	5
IV.	BILANS BEZROBOCIA	6
V.	WYBRANE KATEGORIE BEZROBOTNYCH	7
A.	Bezrobotni zamieszkali na wsi	7
B.	Kobiety	9
C.	Bezrobotni z prawem do zasiłku	10
D.	Bezrobotni będący w szczególnej sytuacji na rynku pracy	10
VI.	STRUKTURA BEZROBOCIA	12
A.	Bezrobotni według wykształcenia	12
B.	Bezrobotni według stażu pracy	13
C.	Bezrobotni według czasu pozostawania bez pracy	14
D.	Bezrobotni według wieku	15
E.	Bezrobotni według zawodów	16
F.	Bezrobotni według rodzaju działalności ostatniego miejsca pracy	17
VII.	AKTYWNE DZIAŁANIA PUP OGRANICZAJĄCE BEZROBOCIE I ŁAGODZĄCE JEJ SKUTKI	18
A.	Programy rynku pracy	18
B.	Pośrednictwo pracy	20
C.	Organizacja szkoleń	23
D.	Poradnictwo zawodowe, informacja zawodowa oraz pomoc w aktywnym poszukiwaniu pracy	23
VIII.	WYDATKI NA REALIZACJĘ ZADAŃ PUP W WIELUNIU	24
IX.	P O D S U M O W A N I E	25

ANEKS TABELARYCZNY:

•	SYTUACJA NA RYNKU PRACY W WOJEWÓDZTWIE ŁÓDZKIM	26
•	SYTUACJA NA RYNKU PRACY W POWIECIE WIELUŃSKIM	27
•	ZESTAWIENIE POZIOMU BEZROBOCIA W POSZCZEGÓLNYCH GRUPACH BEZROBOTNYCH	28
•	BILANS BEZROBOCIA	29
•	BILANS OSÓB BĘDĄCYCH W SZCZEGÓLNEJ SYTUACJI NA RYNKU PRACY	30
•	BEZROBOTNI Z PRAWEM DO ZASIŁKU	31
•	STRUKTURA BEZROBOCIA	32
•	BEZROBOTNI WG ZAWODÓW	34
•	BEZROBOTNI WG RODZAJU DZIAŁALNOŚCI OSTATNIEGO MIEJSCA PRACY	36
•	WYDATKI NA REALIZACJĘ ZADAŃ PUP W WIELUNIU	37

I. WPROWADZENIE

Przedstawiona poniżej informacja obrazuje sytuację na rynku pracy w powiecie wieluńskim w I półroczu 2011 roku. W opracowaniu tym omówione zostały zmiany w poziomie i strukturze bezrobocia, jak również kierunki działań Powiatowego Urzędu Pracy w Wieluniu ograniczające bezrobocie i łagodzące jego skutki.

Szczegółowe dane charakteryzujące powyższe problemy, znajdują się w bogatym zestawie tabelarycznym, zamieszczonym głównie na końcu niniejszego opracowania. Niektóre zagadnienia, dla zapewnienia przejrzystości analizowanych danych, zaprezentowano w postaci wykresów.

Jako materiały źródłowe wykorzystano sprawozdawczość statystyczną o rynku pracy, dane GUS oraz materiały własne PUP w Wieluniu.

II. UWAGI METODYCZNE

1. Informację o stanie i strukturze bezrobocia opracowano na podstawie sprawozdawczości o rynku pracy ustalonej przez Prezesa Rady Ministrów rozporządzeniem z dnia 21 kwietnia 2011 r. w sprawie określenia wzorów formularzy sprawozdawczych, objaśnień co do sposobu ich wypełniania oraz wzorów kwestionariuszy i ankiet statystycznych stosowanych w badaniach statystycznych ustalonych w programie badań statystycznych statystyki publicznej na rok 2011 (Dz. U. Nr 83 poz. 453).
2. Dane o liczbie bezrobotnych obejmują osoby, które są zarejestrowane w PUP w Wieluniu jako bezrobotne, zgodnie z ustawą z dnia 20 kwietnia 2004 roku o promocji zatrudnienia i instytucjach rynku pracy (tekst jednolity Dz. U. z 2008 r. Nr 69, poz. 415 z późniejszymi zmianami).
3. Przez „stopę bezrobocia” należy rozumieć procentowy udział liczby bezrobotnych w liczbie ludności aktywnej zawodowo.
4. Przez „ludność aktywną zawodowo” należy rozumieć zbiorowość składającą się z osób uznanych według klasyfikacji GUS za pracującą oraz osoby bezrobotne, o których mowa w punkcie 2.
5. Przez „wskaźnik napływu do bezrobocia” (Wnb) należy rozumieć wyrażony w procentach stosunek liczby nowo zarejestrowanych bezrobotnych w danym okresie sprawozdawczym do liczby bezrobotnych według stanu na koniec poprzedniego okresu sprawozdawczego.
6. Przez „wskaźnik odpływu z bezrobocia” (Wob) należy rozumieć wyrażony w procentach stosunek liczby bezrobotnych wyrejestrowanych z urzędu pracy w danym okresie sprawozdawczym (odpływ) do liczby bezrobotnych według stanu na koniec poprzedniego okresu sprawozdawczego.
7. Przez „wskaźnik płynności rynku pracy” (Wp) należy rozumieć wyrażony w procentach stosunek liczby bezrobotnych, którzy podjęli pracę w danym okresie sprawozdawczym, do liczby nowo zarejestrowanych bezrobotnych w tym okresie.

III. POZIOM I DYNAMIKA BEZROBOCIA

Według stanu na koniec I półrocza 2011 r. w ewidencji wieluńskiego urzędu pracy znajdowało się 3470 osób bezrobotnych. W odniesieniu do stanu na koniec grudnia 2010 r. odnotowano spadek poziomu bezrobocia o 297 osób. Liczba osób bezrobotnych w powiecie wieluńskim zwiększała się w styczniu i lutym br. Natomiast w okresie od marca do końca czerwca populacja zarejestrowanych systematycznie się obniżała. Porównując liczbę osób bezrobotnych pozostających w ewidencji urzędu w końcu czerwca 2011 r. z analogicznym okresem ubiegłego roku należy zaznaczyć, że w tym przypadku poziom bezrobocia uległ nieznacznemu zmniejszeniu (o 143 osoby, tj. o 4,0%). Należy więc stwierdzić, że sytuacja na rynku pracy w powiecie wieluńskim w 2011 r. zaczęła się poprawiać.

W ogólnej liczbie bezrobotnych zarejestrowanych w PUP w Wieluniu najliczniejsze grupy stanowią nadal osoby zamieszkałe na terenach wiejskich – ponad 63%, bez prawa do zasiłku – 86%, bez wykształcenia średniego – 56,2% oraz osoby poprzednio pracujące – 77,7%. Ponadto w PUP w Wieluniu na koniec czerwca 2011 r. zarejestrowanych było:

- 484 osoby z prawem do zasiłku dla bezrobotnych,
- 142 osoby w okresie do 12 m-cy od dnia ukończenia szkoły,
- 157 bezrobotnych niepełnosprawnych,
- 113 osób poszukujących pracy,
- 1735 kobiet.

Stopa bezrobocia w powiecie wieluńskim w końcu I półrocza 2011 r. wynosiła 9,8%. Niższą, niż na terenie naszego powiatu stopę bezrobocia odnotowano w powiecie rawskim. W tym samym czasie stopa bezrobocia zarówno w województwie łódzkim wynosiła 12%, a w skali całego kraju - 11,8%. W analogicznym okresie ubiegłego roku wskaźnik ten kształtował się następująco: powiat wieluński – 10,3%*, województwo łódzkie – 11,9%*, cały kraj – 11,7%*.

Szczegółowe dane dotyczące sytuacji na rynku pracy w województwie łódzkim w końcu czerwca br. oraz zestawienie poziomu bezrobocia na terenie powiatu wieluńskiego w poszczególnych grupach bezrobotnych w latach 2007 – 2011 przedstawiono w tabelach znajdujących się na str. 26 i 28.

Poziom bezrobocia w jednostkach samorządowych objętych działaniami PUP w Wieluniu przedstawia tabela zamieszczona na str. 27. Analiza zawartych w niej danych wskazuje, że podobnie jak w skali powiatu, również w większości gmin z terenu powiatu, w tym również w Wieluniu, poziom bezrobocia uległ zmniejszeniu. Najwyższy spadek odnotowano w gminach: Wierzchlas – 9,9%, Osjaków – 7,1, Pątnów – 6,9, % oraz Biała – 6,5%. Natomiast wzrost liczby zarejestrowanych wystąpił na terenie gmin: Konopnica (15,7%), Mokrsko (7,3%), na obszarze wiejskim w gminie Wieluń (o 3,1%) oraz Czarnożyły (1,7%).

**oznacza, że dane zostały zmienione w stosunku do wcześniej opublikowanych, zgodnie z informacjami zawartymi na stronie GUS.*

IV. BILANS BEZROBOCIA

Na wzrost lub spadek poziomu bezrobocia wpływają dwie wielkości: liczba osób bezrobotnych zarejestrowanych w danym okresie i liczba osób, które w tym samym czasie zostały wyrejestrowane z ewidencji urzędu pracy.

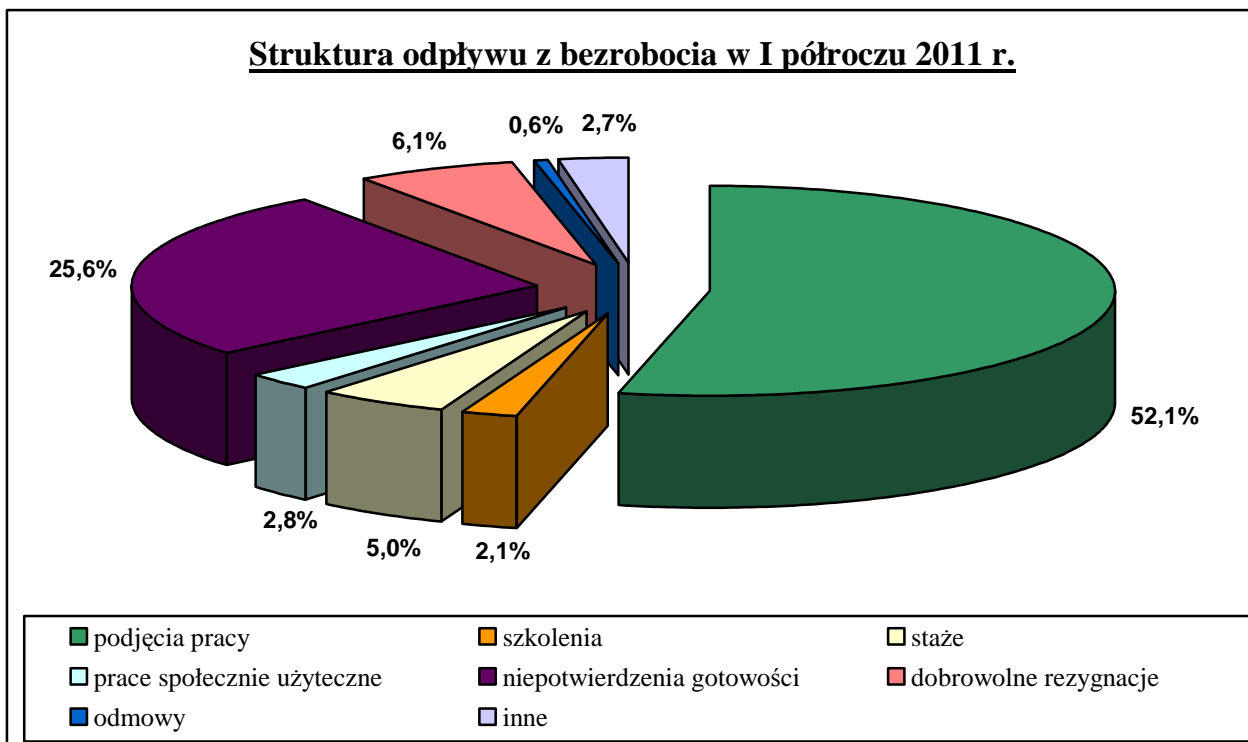
W okresie I półrocza 2011 roku status osoby bezrobotnej uzyskały aż 2145 osób, tj. o 14,3% mniej niż w roku ubiegłym. Podstawowym składnikiem napływu były ponowne rejestracje – 1711 osób zarejestrowało się po raz kolejny (w tym 777 kobiet). Po raz pierwszy w urzędzie pracy zarejestrowało się 434 osoby, w tym 180 kobiet.

Spośród wszystkich składników odpływu z bezrobocia nadal najliczniejsza jest grupa osób, które podjęły zatrudnienie. Z tej przyczyny wyłączono z ewidencji urzędu 1273 bezrobotnych, czyli o 155 osób mniej, niż w analogicznym okresie ubiegłego roku. Drugą grupę pod względem liczby wyłączeń z ewidencji PUP stanowią nadal osoby, które nie potwierdziły gotowości do podjęcia pracy (626 bezrobotnych, o 10,4% mniej, niż w analogicznym okresie ubiegłego roku). Łącznie na przestrzeni sześciu miesięcy 2011 r. z ewidencji urzędu wyłączono 2442 osób, tj. o ponad 17,4% mniej niż przed rokiem. Udział poszczególnych przyczyn wyłączeń w ogólnej ich liczbie był następujący: podjęcia pracy – 52,1%, niepotwierdzenia gotowości do podjęcia pracy – 25,6%, dobrowolna rezygnacja – 6,1%, rozpoczęcie szkolenia, stażu lub prac społecznie użytecznych – 10,0%.

Dynamikę napływu do bezrobocia i odpływu z bezrobocia w I półroczu w latach 2008-2011 przedstawia poniższe zestawienie:

	I półrocze 2008r.	I półrocze 2009r.	dynamika	I półrocze 2010r.	dynamika	I półrocze 2011r.	dynamika
napływ	1911	2853	149,3	2502	87,7	2145	85,7
odpływ	2034	2236	109,9	2956	132,2	2442	82,6

Strukturę odpływu z bezrobocia w I półroczu 2011 r. przedstawia poniższy wykres.



Wskaźnik płynności rynku pracy za okres styczeń – czerwiec 2011 r. osiągnął poziom wyższy, niż w roku ubiegłym i wynosił odpowiednio 59,3%. Natomiast wskaźniki napływu i odpływu z bezrobocia, wynoszące odpowiednio 56,9% i 64,8%, ukształtowały się na niższym poziomie niż w latach ubiegłych.

V. WYBRANE KATEGORIE BEZROBOTNYCH

A. BEZROBOTNI ZAMIESZKALI NA WSI.

Osoby bezrobotne zamieszkałe na terenach wiejskich stanowią wciąż zdecydowaną większość (ponad 63%) ogółu osób zarejestrowanych w wieluńskim urzędzie pracy. W porównaniu z analogicznym okresem ubiegłego roku, liczba bezrobotnych zamieszkałych na wsi zmniejszyła się o 51 osób.

W omawianej populacji dominują bezrobotni nieposiadający gospodarstwa rolnego, stanowiący 90,3% ogółu zarejestrowanych mieszkających na wsi. Wśród bezrobotnych zamieszkałych na wsi, podobnie jak w skali całego powiatu, tylko nieliczni posiadają prawo do zasiłku dla bezrobotnych – 13,6%, ich liczba jest ponadto niższa niż przed rokiem o 9 osób. Kobiety stanowią 48,3% omawianej kategorii.

Poniżej przedstawiona tabela zawiera dane dotyczące bezrobotnych zamieszkałych na wsi w końcu czerwca w latach 2009 - 2011.

Wyszczególnienie		Stan na koniec I półrocza:			Dynamika I półrocze 2010r.=100
		2009r.	2010r.	2011r.	
Ogółem		2227	2246	2195	97,7
w tym	kobiety	1047	1016	1100	108,3
	z prawem do zasiłku	501	307	298	97,1
	bezrobotni posiadający gospodarstwo rolne	249	238	214	89,9
Wyszczególnienie		Wybrane elementy bilansu bezrobocia wśród osób zamieszkałych na terenach wiejskich w I półroczu:			Dynamika I półrocze 2010r.=100
		2009r.	2010r.	2011r.	
napływ		1769	1569	1381	88,0
odpływ		1453	1934	1611	83,3
podjęcia pracy		622	962	863	89,7
rozpoczęcia szkolenia, stażu, przygotowania zawodowego, pracy społecznie użytecznej		298	313	153	48,9
odmowy przyjęcia propozycji		18	37	6	16,2
niepotwierdzenia gotowości		379	452	408	90,3
dobrowolne rezygnacje		85	84	100	119,0

W okresie pierwszego półrocza 2011 r. w Powiatowym Urzędzie Pracy w Wieluniu zarejestrowało się 1381 bezrobotnych zamieszkałych na wsi, co stanowi 64,4% wszystkich nowych rejestracji. Struktura osób bezrobotnych zamieszkałych na terenach wiejskich, rejestrujących się w urzędzie w I półroczu 2011 r., była następująca: 45,7% stanowiły kobiety a 78,0% - osoby rejestrujące się po raz kolejny.

Na przestrzeni minionego półrocza 1611 osób bezrobotnych zamieszkałych na terenach wiejskich zostało wyłączonych z ewidencji, co stanowi 66,0% wszystkich wyrejestrowań. Z ogólnej liczby osób wyłączonych z ewidencji 863 podjęły pracę, 408 osób bezrobotnych nie potwierdziło gotowości do jej podjęcia, 100 osób dobrowolnie zrezygnowało ze statusu bezrobotnego, natomiast 6 osób odmówiło przyjęcia propozycji zatrudnienia lub innej formy aktywizacji. Ponadto 153 osoby zostały skierowane na szkolenie, staż lub prace społecznie użyteczne.

B. KOBIECY

Liczba bezrobotnych kobiet zarejestrowanych w urzędzie pracy na koniec czerwca 2011 r. wynosiła 1735 osób stanowiąc 50% ogółu bezrobotnych. Porównując te dane z analogicznymi wskaźnikami z lat ubiegłych należy zauważyć, że w ostatnim okresie wzrósł odsetek bezrobotnych kobiet. Są one nadal w trudniejszej sytuacji na rynku pracy niż mężczyźni, ponieważ stanowią mniejszość wśród bezrobotnych, którzy podjęli zatrudnienie.

Według danych z końca czerwca 2011 r. bezrobotne kobiety stanowiły: 50,1% wśród osób bezrobotnych zamieszkałych na terenach wiejskich, 46,9% zarejestrowanych bezrobotnych posiadających prawo do zasiłku, 58,8% osób w wieku do 25 roku życia, 49,9% długotrwale bezrobotnych, 31,1% bezrobotnych powyżej 50 roku życia, 55,7% osób bez kwalifikacji zawodowych oraz 40,8% osób niepełnosprawnych. Ponadto w ewidencji urzędu pozostawało 259 kobiet, które nie podjęły zatrudnienia po urodzeniu dziecka (14,9% wszystkich kobiet).

Od początku roku do końca czerwca 2011 r. zarejestrowało się 957 kobiet, co stanowi 44,6% ogólnego napływu do bezrobocia. Poziom rejestracji kobiet w roku bieżącym był niższy, niż w analogicznym okresie 2010 (o 145 osób). W tym samym czasie z ewidencji urzędu wyłączono 975 kobiet, z tego podjęcia pracy stanowiły prawie 51% wyłączeń. Wskaźnik udziału kobiet wyrejestrowanych z ewidencji w ogólnej liczbie wyłączeń wyniósł w analizowanym okresie 40%. W porównaniu z analogicznym okresem roku ubiegłego liczba kobiet wyrejestrowanych z ewidencji urzędu w I półroczu br. była niższa o 272 osoby.

Wybrane dane statystyczne dotyczące kobiet wg stanu na koniec I półrocza w latach 2009-2011 przedstawia poniższa tabela:

Bezrobotne kobiety	Wyszczególnienie				
	stan na koniec I półrocza		dynamika	stan na koniec I półrocza 2011r.	dynamika
	2009r.	2010r.			
ogółem	1720	1665	96,8	1735	104,2
w % do ogółu bezrobotnych	48,0	46,1	X	50,0	X
bez prawa do zasiłku	1450	1462	100,8	1508	103,1
zamieszkałe na wsi	1047	1016	97,0	1100	108,3
Wybrane elementy bilansu bezrobocia wśród kobiet w okresie:					
Wyszczególnienie	I półrocza		dynamika	I półrocza 2011r.	dynamika
	2009r.	2010r.			
napływ	1188	1102	119,5	957	86,8
odpływ	1014	1247	104,4	975	78,2
podjęcia pracy	356	556	75,1	496	89,2
rozpoczęcia szkolenia, stażu, przygotowania zawodowego, pracy społecznie użytecznej	255	276	98,5	126	45,7
odmowy przyjęcia propozycji	12	23	X	8	34,8
niepotwierdzenia gotowości	278	245	213,8	201	82,0
dobrowolne rezygnacje	80	84	133,3	87	103,6

C. BEZROBOTNI Z PRAWEM DO ZASIŁKU

Według stanu na koniec czerwca 2011 r. w PUP w Wieluniu zarejestrowane były 484 osoby bezrobotne z prawem do zasiłku dla bezrobotnych. Pozostałe 2986 osób nie pobierających zasiłku stanowiło 86,1% ogółu bezrobotnych, co oznacza, że tylko mniej więcej co siódma zarejestrowana osoba bezrobotna korzysta z zasiłku dla bezrobotnych. Porównując dane z końca czerwca br. z analogicznymi danymi z ubiegłego roku należy zauważyć, że liczba bezrobotnych z tej kategorii obniżyła się o 85 osób, tj. 14,9%.

Struktura bezrobotnych z prawem do zasiłku przedstawia się następująco: kobiety stanowią 46,9% tej kategorii, osoby zamieszkałe na terenach wiejskich – 62%, osoby do 25 roku życia – 10%, długotrwale bezrobotni – 1,4%, bezrobotni powyżej 50 roku życia – 38,6%, niepełnosprawni – 6%, bezrobotni bez wykształcenia średniego – 56,6% a osoby nieposiadające kwalifikacji zawodowych – 15,7%.

Wybrane dane na temat bezrobotnych z prawem do zasiłku z końca czerwca w latach 2009 - 2011 zamieszczono w tabeli znajdującej się na str. 31.

D. BEZROBOTNI BĘDĄCY W SZCZEGÓLNEJ SYTUACJI NA RYNKU PRACY

W końcu czerwca bieżącego roku w ewidencji urzędu pozostawało 929 osób bezrobotnych **w wieku do 25 roku życia**, w tym 546 kobiet. Stanowili oni 26,8% ogółu bezrobotnych na terenie powiatu wieluńskiego. W I półroczu tego roku w PUP w Wieluniu zarejestrowało się 805 osób bezrobotnych należących do omawianej kategorii wiekowej, co stanowiło 37,5% ogólnego napływu do bezrobocia. W tym samym okresie z ewidencji PUP wyłączono 795 osób w wieku do 25 roku życia (32,6% łącznej liczby wyrejestrowań), w tym 49,8% z powodu podjęcia zatrudnienia, 31,6% z powodu niepotwierdzenia gotowości do podjęcia zatrudnienia, a 9,4% w związku ze skierowaniem na staż. Ponadto w analizowanym okresie 79 bezrobotnych należących do tej populacji, w związku z ukończeniem 25 lat utraciło status osoby znajdującej się w szczególnej sytuacji na rynku pracy.

W powiecie wieluńskim nadal utrzymuje się wysoki odsetek osób **długotrwale bezrobotnych**, czyli pozostających w rejestrze powiatowego urzędu pracy łącznie przez okres ponad 12 miesięcy w okresie ostatnich dwóch lat, z wyłączeniem okresów odbywania stażu i przygotowania zawodowego w miejscu pracy. Według stanu na koniec czerwca 2011 r. w ewidencji urzędu pozostawały 1754 osoby z omawianej populacji, stanowiąc tym samym ponad 50% ogółu zarejestrowanych w PUP w Wieluniu. W I półroczu br. z ewidencji PUP wyłączono 857 bezrobotnych należących do omawianej kategorii tj. 35,1% łącznej liczby wyrejestrowań. Główną przyczyną wyłączeń (41,2%) były podjęcia pracy.

W końcu I półrocza tego roku w ewidencji urzędu pozostawały 733 osoby **powyżej 50 roku życia**, stanowiąc 21,1% ogółu zarejestrowanych bezrobotnych. W okresie pierwszych sześciu miesięcy bieżącego roku zarejestrowano 337 osób należących do omawianej kategorii wiekowej (15,7% ogółu rejestracji), natomiast z ewidencji wyłączono 468 bezrobotnych powyżej 50 roku życia (19,2% wszystkich wyrejestrowań), w tym 208 osób z powodu podjęcia pracy.

Najliczniejszą z pozostałych grup bezrobotnych znajdujących się w szczególnej sytuacji na rynku pracy, wprowadzoną w zestawieniach statystycznych od dnia 01.01.2008 r., są **bezrobotni bez wykształcenia średniego** w liczbie 1950 osób, tj. 56,2% ogółu zarejestrowanych. W I półroczu br. zarejestrowano 1153 przedstawicieli tej populacji (53,8% ogólnego napływu), natomiast pracę podjęło 679 osób (53,3% podjęć pracy ogółem).

Jedną z liczniejszych grup osób znajdujących się w szczególnej sytuacji na rynku pracy są również **bezrobotni nieposiadający kwalifikacji zawodowych**. Do grupy tej zalicza się osoby nieposiadające kwalifikacji do wykonywania jakiegokolwiek zawodu poświadczonych dyplomem, świadectwem, zaświadczeniem instytucji szkoleniowej lub innym dokumentem uprawniającym do wykonywania zawodu, w tym między innymi absolwentów LO. Według stanu na koniec czerwca 2011 r. było ich 966 tj. 27,8% ogółu bezrobotnych pozostających w ewidencji urzędu. W omawianej populacji przeważają kobiety, stanowiąc niemal 56% ogółu grupy. W I półroczu zarejestrowano 516 osób bez kwalifikacji zawodowych (ponad 24% napływu). W tym samym okresie zatrudnienie podjęło 239 osób bezrobotnych należących do omawianej grupy.

Liczną grupę stanowią ponadto **osoby bez doświadczenia zawodowego** – 960 bezrobotnych, w tym 560 kobiet, tj. 27,7% wszystkich zarejestrowanych. W okresie od początku stycznia do końca czerwca br. zarejestrowano 638 osób z tej kategorii. W analizowanym okresie zatrudnienie podjęły 303 osoby.

W końcu czerwca 2011 r. w ewidencji urzędu pozostawały również 142 **osoby w okresie do 12 miesięcy od dnia ukończenia nauki** (4,1% ogółu bezrobotnych). Zdecydowaną większość w tej kategorii bezrobotnych (63,4%) stanowią kobiety. W I półroczu zarejestrowało się 350 osób w okresie do 12 miesięcy od dnia ukończenia nauki, natomiast pracę podjęło 156 absolwentów.

Do osób znajdujących się w szczególnej sytuacji na rynku należą również **bezrobotni samotnie wychowujący co najmniej jedno dziecko do 18 roku życia**. Grupa 170 osób z omawianej kategorii stanowiła 4,9% ogółu bezrobotnych. W okresie od początku stycznia do końca czerwca br. zarejestrowano 68 osób z tej kategorii. W tym samym okresie zatrudnienie podjęło 31 bezrobotnych.

W szczególnej sytuacji na rynku pracy są również **kobiety, które nie podjęły zatrudnienia po urodzeniu dziecka**. Wg stanu w końcu czerwca br. populacja ta reprezentowana była przez 259 kobiet. W I półroczu 2011 r. zarejestrowało się 88 kobiet, które nie podjęły zatrudnienia po urodzeniu dziecka, natomiast zatrudnienie znalazło 19 osób.

Wśród ogólnej liczby zarejestrowanych w PUP w Wieluniu było również 157 **niepełnosprawnych** oraz 76 **absolwentów szkół wyższych w wieku do 27 roku życia**. Napływ osób bezrobotnych należących do omawianych kategorii w I półroczu br. wyniósł odpowiednio: 67 niepełnosprawnych i 94 osoby do 27 roku życia, które ukończyły studia wyższe. W analizowanym okresie pracę podjęło 34 niepełnosprawnych i 57 absolwentów wyższych uczelni należących do omawianej kategorii wiekowej.

Szczegółowe dane dotyczące wybranych grup osób będących w szczególnej sytuacji na rynku pracy zostały zawarte w tabelach na str. 28 i 30.

VI. STRUKTURA BEZROBOCIA

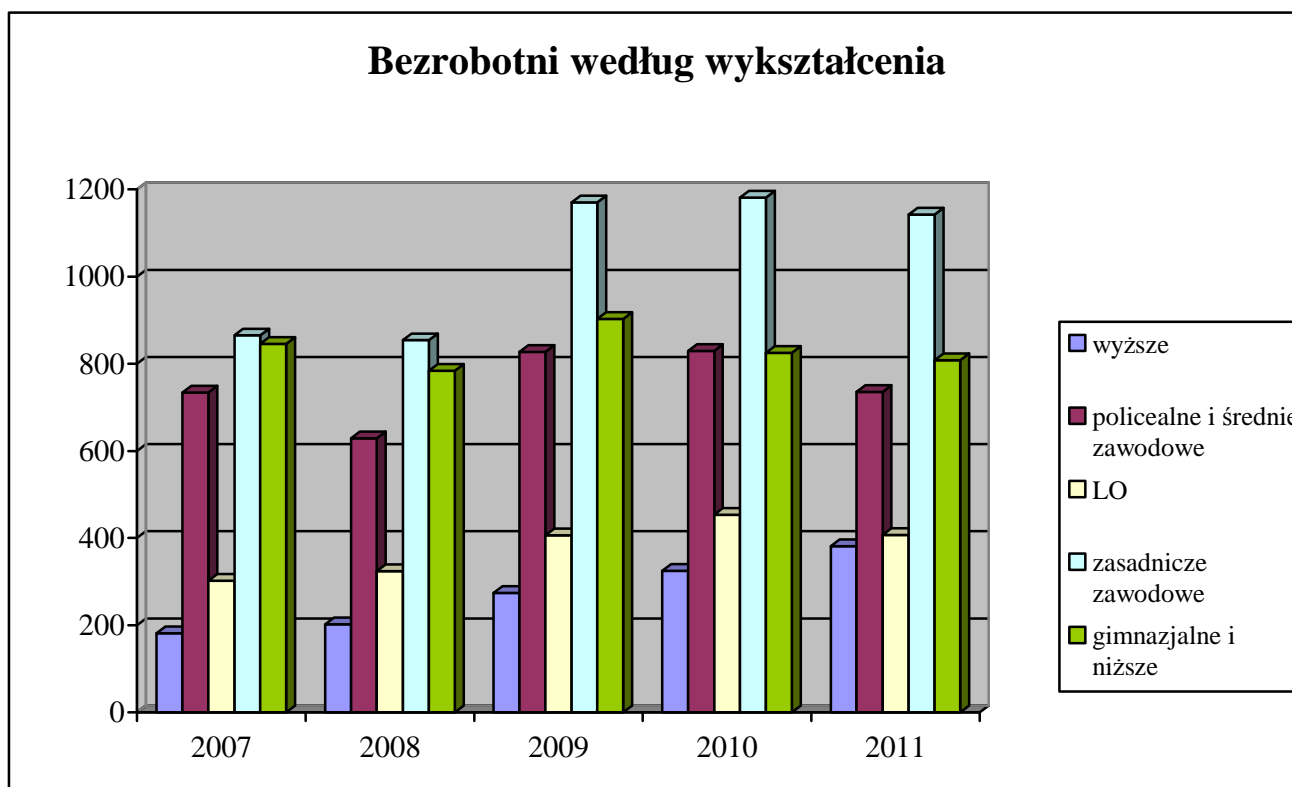
A. BEZROBOTNI WEDŁUG WYKSZTAŁCENIA

W strukturze bezrobocia wg poziomu wykształcenia nadal najliczniejszą grupę stanowią osoby posiadające wykształcenie zasadnicze zawodowe, przy czym większość tej grupy – 60,6% to mężczyźni. Ponadto 49,7% osób z wykształceniem zasadniczym zawodowym to osoby długotrwale bezrobotne. W porównaniu z analogicznym okresem ubiegłego roku liczba bezrobotnych z omawianymi wyżej kwalifikacjami zmniejszyła się o 39 osób.

W okresie między pierwszym półroczem 2010 roku a analogicznym okresem roku 2011 zwiększeniu uległ odsetek osób z wykształceniem wyższym, obniżył się natomiast udział w ogólnej populacji bezrobotnych osób posiadających wykształcenie średnie ogólne, policealne, średnie zawodowe oraz gimnazjalne i niższe. Analiza poziomu wykształcenia bezrobotnych należących do grup znajdujących się w szczególnej sytuacji na rynku pracy wskazuje, że wśród osób do 25 roku życia przeważają bezrobotni z wykształceniem średnim ogólnokształcącym (28,5%) oraz zasadniczym zawodowym (29,6%), natomiast wśród osób powyżej 50 roku życia ponad 40% posiada jedynie wykształcenie gimnazjalne i niższe.

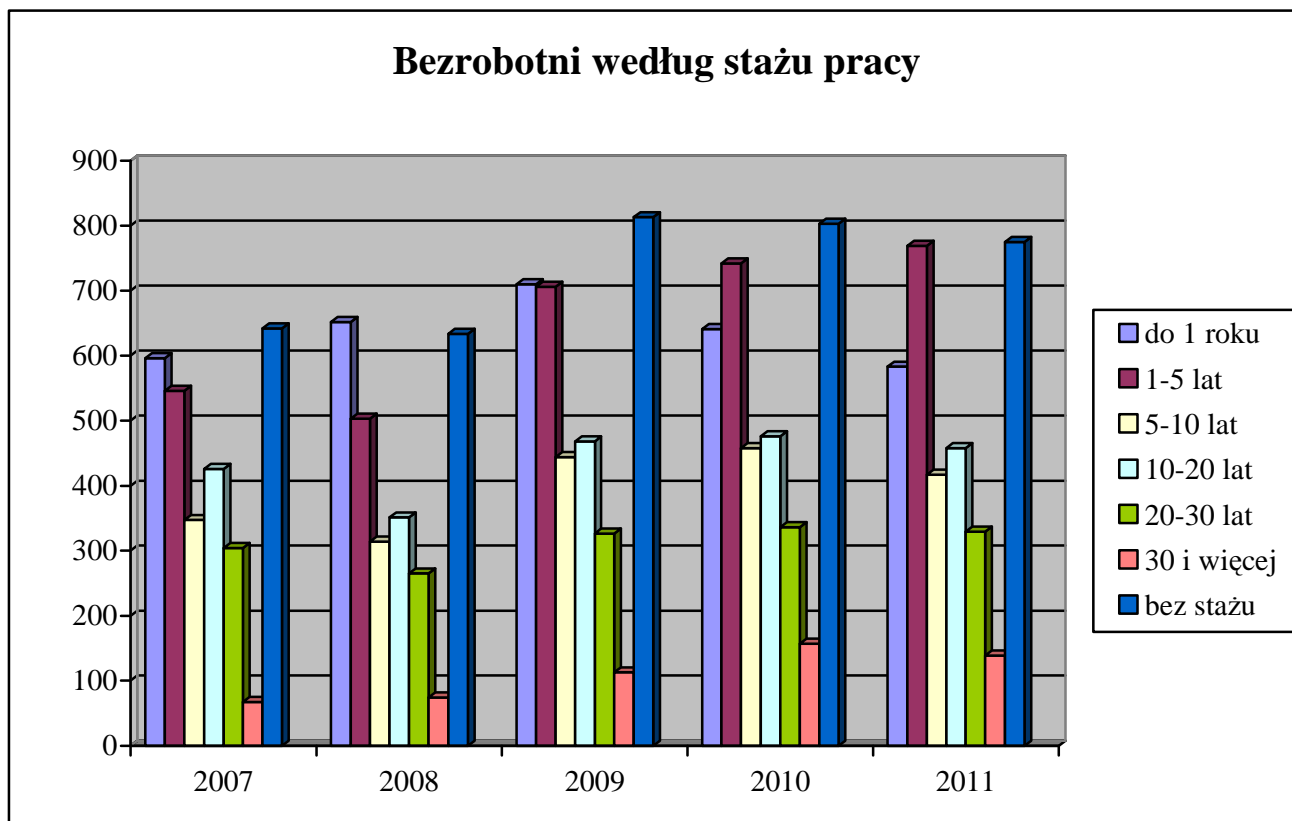
Dane z tego zakresu przedstawia poniższy wykres oraz tabela znajdująca się na str. 32.

Bezrobotni według wykształcenia



B. BEZROBOTNI WEDŁUG STAŻU PRACY

Staż pracy jest poza odpowiednim wykształceniem najczęściej stawianym przez pracodawców wymogiem wobec kandydatów do pracy. Trudności ze znalezieniem pracy znacznie częściej mają osoby z niskim stażem pracy, które dopiero wchodzi na rynek pracy. Wśród ogółu bezrobotnych ponad 22% osób nie posiada doświadczenia zawodowego, a staż pracy 39% - nie przekracza 5 lat. Osoby nieposiadające doświadczenia zawodowego stanowią najliczniejszą grupę wśród bezrobotnych do 25 roku życia (56,4% populacji), osób bez kwalifikacji zawodowych (41,8%) oraz bezrobotnych kobiet (26,1%). Analiza struktury bezrobocia według stażu pracy w powiązaniu z okresem pozostawania w ewidencji bezrobotnych wskazuje, iż najbardziej zagrożone bezrobociem długotrwałym są osoby bez stażu pracy oraz osoby, których doświadczenie zawodowe nie przekracza 5 lat. Najniższy odsetek bezrobocia długotrwałego odnotowano wśród osób, których doświadczenie zawodowe przekracza 30 lat. Zmiany, jakie dokonały się w strukturze bezrobotnych według stażu pracy przedstawia poniższy wykres oraz zestawienie zamieszczone na str. 32.

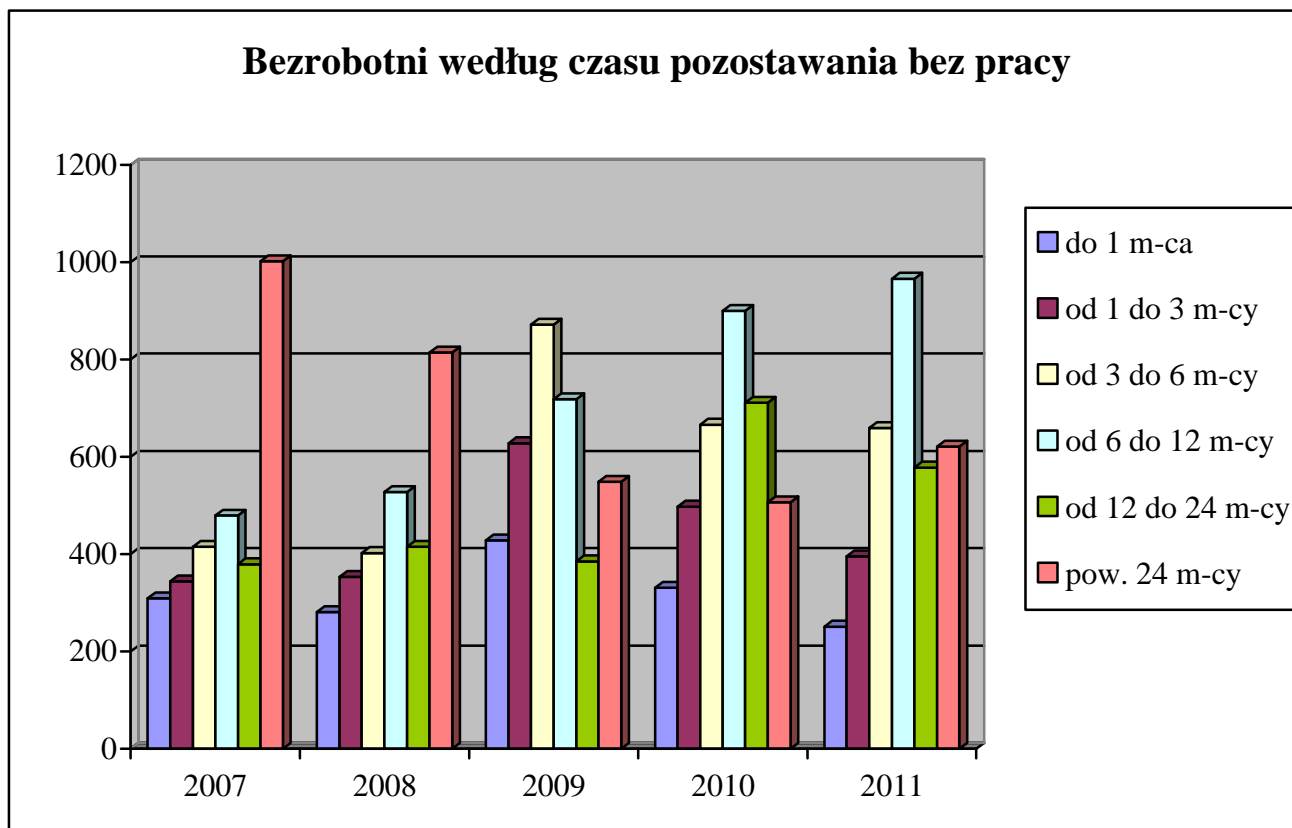


C. BEZROBOTNI WEDŁUG CZASU POZOSTAWANIA BEZ PRACY

Niekorzystnym zjawiskiem na rynku pracy jest długi okres pozostawania bez pracy, o czym świadczy nadal dosyć wysoki, wynoszący prawie 35% odsetek osób pozostających w rejestrze powiatowego urzędu pracy przez ponad 12 miesięcy. Według stanu na koniec czerwca 2011 roku problemem długookresowego bezrobocia częściej doświadczani byli mężczyźni, którzy stanowili 50,6% ogółu zarejestrowanych dłużej, niż 12 miesięcy. W porównaniu z analogicznym okresem ubiegłego roku udział osób pozostających w ewidencji urzędu dłużej niż 12 miesięcy wzrósł o 1 punkt procentowy. Spadek odnotowano z kolei w populacjach bezrobotnych pozostających w ewidencji urzędu krócej, niż sześć miesięcy, przy czym najwyższy – dotyczy osób zarejestrowanych od 3 do 6 miesięcy. Zjawisko to wynika z obserwowanego na przestrzeni ostatnich miesięcy spadku liczby osób rejestrujących się w wielunińskim urzędzie pracy.

Analiza czasu pozostawania bez pracy wśród bezrobotnych należących do grup znajdujących się w szczególnej sytuacji na rynku pracy wskazuje, iż 35,5% osób powyżej 50 roku życia i ponad 21% bezrobotnych bez kwalifikacji zawodowych pozostaje w ewidencji urzędu dłużej niż 24 miesiące. Dane z tego zakresu przedstawia poniższy wykres oraz tabela znajdująca się na str. 33.

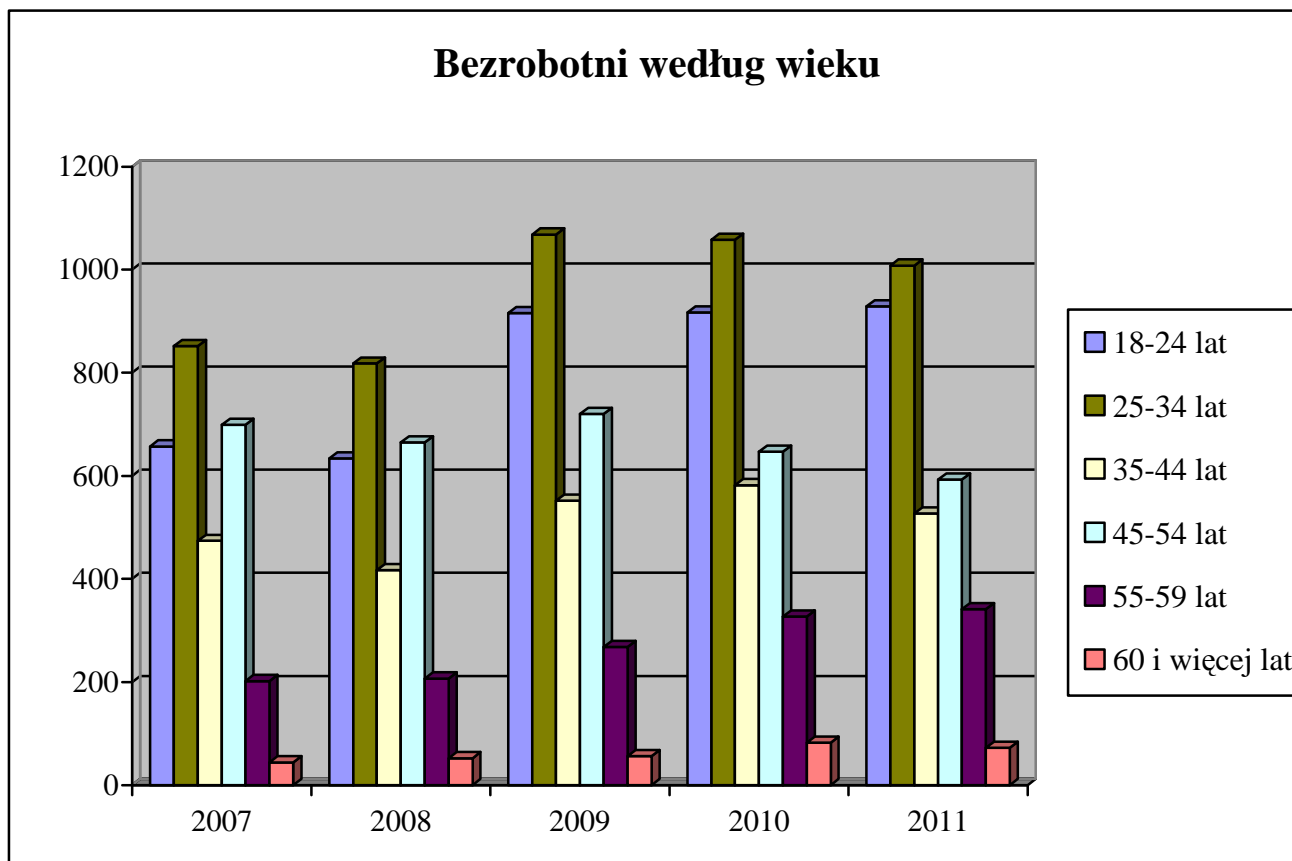
Bezrobotni według czasu pozostawania bez pracy



D. BEZROBOTNI WEDŁUG WIEKU

Dane statystyczne z końca I półrocza 2011 roku potwierdzają, że nadal w trudnej sytuacji na rynku pracy znajdują się osoby młode. Bezrobotni w wieku od 18 do 24 lat stanowili w końcu czerwca 2011 r. 26,8% ogółu zarejestrowanych w urzędzie, przy czym należy zauważyć, że wskaźnik ten nieco się podwyższył w porównaniu do stanu z analogicznego okresu ubiegłego roku. Obniżył się natomiast odsetek osób w wieku od 25 do 34 lat, czyli w grupie bezrobotnych, która stanowi obecnie najliczniejszą populację zarejestrowanych w wieluńskim urzędzie pracy. Porównując aktualne dane dotyczące struktury bezrobotnych według wieku z analogicznym okresem roku ubiegłego należy ponadto podkreślić, że wzrosła liczba osób bezrobotnych należących do grupy wiekowej powyżej 55 lat. Analizując strukturę wiekową bezrobotnych w poszczególnych kategoriach osób znajdujących się w szczególnej sytuacji na rynku pracy obserwujemy, że najliczniejszą populację wśród osób długotrwale bezrobotnych stanowią bezrobotni w wieku od 25 do 34 lat (27,3%), 35% bezrobotnych kobiet to osoby w wieku od 25 do 34 lat, natomiast 45,3% osób bez kwalifikacji zawodowych to bezrobotni w wieku od 18 do 24 lat.

Zmiany, jakie dokonały się w strukturze bezrobotnych według wieku przedstawia poniższy wykres oraz zestawienie zamieszczone na str. 33.



E. BEZROBOTNI WEDŁUG ZAWODÓW

Wśród osób bezrobotnych rejestrujących się w pierwszym półroczu br. jak i zarejestrowanych według stanu na koniec tego okresu największą grupę, tak jak w latach poprzednich stanowią osoby bez zawodu. Ich udział procentowy w ogólnej liczbie rejestracji w analizowanym okresie wyniósł 27,5%. Bezrobotni nieposiadający zawodu stanowili również 27% wszystkich zarejestrowanych w ewidencji według stanu na koniec czerwca br.

Natomiast wśród pozostałych osób posiadających zawód najczęściej zarejestrowało się bezrobotnych z grupy zawodowej „robotnicy obróbki metali i mechanicy maszyn i urządzeń” (224 osoby), głównie mechanicy i monterzy maszyn i urządzeń – 50 osób, ślusarze – 69 osób oraz mechanicy pojazdów samochodowych – 40 osób. Zaznaczyć należy, że ta grupa zawodowa stanowiła także największy – 10,3% udział wśród bezrobotnych pozostających w ewidencji urzędu w końcu analizowanego okresu.

Dosyć liczną rejestrację, wynoszącą 162 osoby, odnotowano w grupie zawodowej „robotnicy w przetwórstwie spożywczym, obróbce drewna, produkcji wyrobów tekstylnych i pokrewni”, w której dominują: cukiernik (18 osób), piekarz (27 osób), stolarz (30 osób), krawiec (22 osoby), szwaczka (24 osoby). Przedstawiciele tej grupy stanowili jednocześnie 6,7% ogólnej liczby zarejestrowanych.

Wśród rejestrujących się w I półroczu br. kobiet posiadających zawód, przeważały osoby z grup: „sprzedawcy i pokrewni” – 136 osób, „pracownicy usług osobistych” – 122 osób (w tym głównie kucharki – 78 kobiet), „robotnicy w przetwórstwie spożywczym, obróbce drewna, produkcji

wyrobów tekstylnych i pokrewni” – 74 osoby (głównie: szwaczka – 32 osoby i krawcowa – 21 kobiet).

Sytuację na wieluńskim rynku pracy obrazuje zestawienie liczby ofert pracy zgłoszonych przez pracodawców i pozyskanych przez PUP z liczbą zarejestrowanych bezrobotnych według grup zawodów. Najwięcej wolnych miejsc pracy pozostających w dyspozycji urzędu skierowanych było do osób z następujących grup: „pracownicy usług osobistych” – 170 ofert (głównie dla robotników gospodarczych – 153 miejsca pracy), „sprzedawcy i pokrewni” – 46 ofert (głównie dla sprzedawców), „sekretarki, operatorzy urządzeń biurowych i pokrewni” – 40 ofert (głównie dla pracowników biurowych).

Szczegółowe dane dotyczące bezrobotnych według zawodów zostały zawarte w tabeli znajdującej się na str. 34.

F. BEZROBOTNI WEDŁUG RODZAJU DZIAŁALNOŚCI OSTATNIEGO MIEJSCA PRACY

Przeważającą większość ogółu bezrobotnych rejestrujących się w urzędzie pracy stanowią, podobnie jak w latach poprzednich osoby, które pracowały przed zarejestrowaniem się. W końcu czerwca br. grupa osób poprzednio pracujących liczyła 2695 osób, co stanowiło 77,7% ogółu bezrobotnych. Wśród wszystkich poprzednio pracujących 86,9% stanowiły osoby pracujące w sektorze prywatnym.

Spośród wszystkich osób rejestrujących w I półroczu oraz pozostających w ewidencji urzędu w końcu czerwca br. najbardziej liczna jest grupa osób, które pracowały w przetwórstwie przemysłowym. W omawianym okresie zarejestrowano 563 osoby z tej grupy, co stanowi 26,2% wszystkich rejestracji, natomiast w końcu czerwca było ich 941, tj. 27,1% ogółu bezrobotnych.

Również sporą grupę rejestrujących się w I półroczu stanowiły osoby poprzednio zajmujące się handlem hurtowym i detalicznym, naprawą pojazdów samochodowych, motocykli – 280 osób oraz budownictwem – 235 osób.

Wyżej wymieniona grupa osób poprzednio zajmujących się handlem, naprawą pojazdów, a także grupa poprzednio pracująca w sektorze pozostałej działalności usługowej - to najliczniejsze populacje osób poprzednio pracujących według stanu na koniec analizowanego okresu, stanowiące odpowiednio 14,8% i 8,1% ogółu bezrobotnych.

Szczegółowe dane dotyczące bezrobotnych według rodzaju działalności ostatniego miejsca pracy zostały zawarte w tabeli znajdującej się na str. 36.

VII. AKTYWNE DZIAŁANIA PUP OGRANICZAJĄCE BEZROBOCIE I ŁAGODZĄCE JEGO SKUTKI



KAPITAŁ LUDZKI
NARODOWA STRATEGIA SPÓJNOŚCI

UNIA EUROPEJSKA
EUROPEJSKI
FUNDUSZ SPOŁECZNY



A. PROGRAMY RYNKU

Działania Powiatowego Urzędu Pracy w Wieluniu w zakresie aktywnych programów rynku pracy realizowane są w oparciu o limit środków Funduszu Pracy przyznawanych dla powiatu algorytmem, jak również w oparciu o środki pozyskane przez urząd poprzez przygotowywanie kolejnych projektów. Od kilku lat przeważająca część zadań realizowana jest w ramach opracowywanych przez urząd programów kierowanych do konkretnych grup osób bezrobotnych, głównie tych, które znajdują się w szczególnej sytuacji na rynku pracy. Programy te uwzględniają zarówno politykę państwa, jak również wojewódzkie plany działania na rzecz zatrudnienia oraz uwarunkowania lokalnego rynku pracy.

W 2011 r., podobnie jak w latach ubiegłych, Powiatowy Urząd Pracy w Wieluniu podjął liczne działania mające na celu pozyskanie dodatkowych środków finansowych na aktywizację osób bezrobotnych. Wśród nich głównym przedsięwzięciem jest realizacja projektów współfinansowanych z Europejskiego Funduszu Społecznego w oparciu o dodatkowe środki finansowe. Jednym z nich jest projekt systemowy „Postaw na aktywność” realizowany już czwarty rok w ramach Programu Operacyjnego Kapitał Ludzki 2007-2013, Priorytet VI Rynek pracy otwarty dla wszystkich, Działanie 6.1 – Poprawa dostępu do zatrudnienia oraz wspieranie aktywności zawodowej w regionie, Poddziałanie 6.1.3. – Poprawa zdolności do zatrudnienia oraz podnoszenie poziomu aktywności zawodowej osób bezrobotnych. Celem projektu jest aktywizacja zawodowa bezrobotnych kobiet i mężczyzn zarejestrowanych w PUP w Wieluniu prowadząca do zatrudnienia oraz samozatrudnienia, obejmująca staże, szkolenia z zakresu przedsiębiorczości oraz dofinansowanie samozatrudnienia w formie przyznania jednorazowych środków na podjęcie działalności gospodarczej. Całkowita wartość projektu na 2011 rok wynosi 1.344,6 tys. zł. Planowana liczba uczestników projektu to 194 osoby bezrobotne. Do końca czerwca 2011 r. w projekcie uczestniczyły 162 osoby.

Ponadto w 2011 roku kontynuowano realizację projektu o nazwie „Chcemy pomóc bezrobotnym III” w ramach Programu Operacyjnego Kapitał Ludzki 2007-2013, Priorytet VI Rynek pracy otwarty dla wszystkich, Działanie 6.1 – Poprawa dostępu do zatrudnienia oraz wspieranie aktywności zawodowej w regionie, Poddziałanie 6.1.2. – Wsparcie powiatowych i wojewódzkich urzędów pracy w realizacji zadań na rzecz aktywizacji zawodowej osób bezrobotnych w regionie. Projekt ten

przewiduje wsparcie dla samego urzędu oraz jego pracowników zajmujących się aktywizacją zawodową osób bezrobotnych i będzie realizowany do końca lutego 2012 r. Na jego realizację PUP w Wieluniu otrzymał dofinansowanie w wysokości niemal 214 tys. zł. Celem projektu jest poprawa efektywności i jakości usług na rzecz aktywizacji zawodowej świadczonych przez PUP w Wieluniu. Cele te zostaną osiągnięte poprzez utrzymanie 4 etatów dla pośredników i 2 etatów dla doradców zawodowych ujętych w projektach z lat 2008-2009 oraz podniesienie kwalifikacji zawodowych zatrudnionych w PUP w Wieluniu pracowników wykonujących zadania związane z aktywizacją zawodową bezrobotnych.

Ponadto w I półroczu 2011 r. w odpowiedzi na ogłoszony przez WUP w Łodzi konkurs urząd opracował i złożył dwa wnioski o dofinansowanie realizacji projektu w ramach Poddziałania 6.1.2 – „Chcemy pomóc bezrobotnym IV” i „Chcemy pomóc bezrobotnym V” będące kontynuacją projektów realizowanych przez PUP w Wieluniu w latach 2008 – 2011. Obydwa wnioski o dofinansowania realizacji projektu uzyskały pozytywną ocenę Komisji Oceny Projektów i w chwili obecnej prowadzone są działania zmierzające do zawarcia umowy o dofinansowanie. Planowane terminy realizacji projektów to: „Chcemy pomóc bezrobotnym IV” okres od 01.03.2012 r. do 31.12.2012 r., „Chcemy pomóc bezrobotnym V” od 01.12.2012 r. do 31.01.2014 r. Celem projektów jest dalsza poprawa efektywności i jakości usług pośrednictwa pracy i poradnictwa zawodowego na rzecz aktywizacji zawodowej osób bezrobotnych z powiatu. Cel ten zostanie osiągnięty poprzez utrzymanie 4 etatów dla pośredników pracy i 2 etatów dla doradców zawodowych ujętych w projektach z lat 2008 – 2011; skierowanie 1 pośrednika pracy na szkolenie merytoryczne z zakresu wsparcia osób bezrobotnych znajdujących się w szczególnej sytuacji na rynku pracy; sfinansowanie kontynuacji studiów licencjackich z zakresu zarządzania dla specjalisty ds. aktywizacji rozpoczętych w 2009 r. Łączna wartość projektów to: „Chcemy pomóc bezrobotnym IV”- 138,9 tys. zł, z czego dofinansowanie z EFS 118,1 tys. zł. i wkład własny PUP – 20,8 tys. zł; „Chcemy pomóc bezrobotnym V” 197,3 tys. zł, z czego dofinansowanie z EFS 167,7 tys. zł. i wkład własny PUP – 29,6 tys. zł.

W 2011r. urząd pozyskał również dodatkowe środki finansowe z rezerwy Ministra Pracy i Polityki Społecznej w łącznej kwocie 761,4 tys. zł na realizację programów na rzecz promocji zatrudnienia, łagodzenia skutków bezrobocia i aktywizacji zawodowej, tj. na program związany z aktywizacją bezrobotnych na terenach, na których miały miejsce klęski żywiołowe. Pozyskane środki finansowe zostały rozdysponowane zgodnie z potrzebami lokalnego rynku pracy – zgłaszanymi przez samorządy gmin z powiatu wieluńskiego, poprzez wdrażanie form aktywizacji sprzyjających zatrudnieniu, tj. realizację robót publicznych i prac interwencyjnych.

B. POŚREDNICTWO PRACY

Pośrednictwo pracy polega na udzielaniu pomocy bezrobotnym i poszukującym pracy w uzyskaniu odpowiedniego zatrudnienia, oraz pracodawcom w pozyskaniu pracowników o poszukiwanych kwalifikacjach zawodowych.

W pierwszym półroczu 2011 roku pośrednictwo pracy realizowane było, między innymi poprzez: pozyskiwanie ofert pracy przez pośredników (także w drodze bezpośrednich wizyt w zakładach pracy), kierowanie osób bezrobotnych na zgłoszone i pozyskane miejsca pracy, organizowanie giełd pracy oraz Powiatowych Targów Pracy. Ponadto urząd świadczył usługi z zakresu poradnictwa zawodowego, informacji zawodowej i szkoleń.

Porównywalne zestawienie liczby ofert pracy w I kwartale w latach 2007 – 2011 przedstawia poniższa tabela.

Wyszczególnienie	Liczba osób bezrobotnych zarejestrowanych w końcu czerwca	Oferty przyjęte do realizacji w okresie sprawozdawczym		Wskaźnik liczby osób bezrobotnych przypadających na ofertę pracy
		w liczbach bezwzględnych	dynamika: rok poprzedni = 100	
2007 r.	2928	1001	77,2	2,9
2008 r.	2793	889	88,8	3,1
2009 r.	3580	1003	112,8	3,6
2010 r.	3613	1038	103,5	3,5
2011 r.	3470	529	51,0	6,6

W okresie od początku roku do końca czerwca z Centrum Aktywizacji Zawodowej w zakresie świadczenia usług pośrednictwa pracy, z wyłączeniem zatrudnienia subsydiowanego, współpracowało 141 pracodawców. Pośrednicy PUP przeprowadzili 493 bezpośrednie wizyty u pracodawców, w wyniku których pozyskano 110 ofert pracy. Łączna liczba ofert pracy, pozostających w dyspozycji urzędu w okresie pierwszych sześciu miesięcy 2011 r. wyniosła 529 i była niższa, niż w analogicznym okresie ubiegłego roku o 49%. Na wolne miejsca pracy niesubsydiowanej skierowano 503 bezrobotnych.

Tą niekorzystną dla nas sytuację powoduje wiele czynników. Zmieniające się w z końcem grudnia 2010 r. Rozporządzenie Ministra Pracy i Polityki Społecznej w sprawie standardów i warunków prowadzenia usług rynku pracy zaostrzyły procedury zgłaszania przez pracodawców wolnego miejsca pracy, co powoduje, że rezygnują oni z pomocy urzędu pracy i decydują się na poszukiwanie pracowników w inny sposób. Kolejna zmiana, która również spowodowała zmniejszenie ilości ofert pracy polega na tym, iż zgłaszane przez pracodawcę wolne miejsce pracy rejestrowane jest tylko jeden

raz, natomiast za jego zgodą oferta jest jedynie upowszechniana w innych urzędach pracy. Poprzednio, każda upowszechniana oferta pracy z innego urzędu, poddawana była dodatkowo rejestracji, co w ten sposób bezpośrednio wpływało na zwiększenie ilości wolnych miejsc pracy. Należy również zaznaczyć, iż wielu pracodawców zgłasza nam niejednokrotnie problemy ekonomiczne, co również przyczynia się do tego, że ta ilość ofert pracy się zmniejsza.

Zorganizowano również 2 giełdy na 10 miejsc pracy. Uczestniczył w nich jeden pracodawca i 20 bezrobotnych. Giełdy zorganizowano dla osób w zawodach spawacz i operator maszyn. W Powiatowych Targach Pracy natomiast uczestniczyło 19 pracodawców działających w różnych branżach, poszukujących 78 pracowników na następujące stanowiska: masażysta, doradca finansowy, kosmetyczka, doradca ds. nieruchomości, programista PHP, projektant stron internetowych, piekarz, cukiernik, projekt manager, specjalista ds. technicznych, specjalista ds. BHP, specjalista ds. handlowych, pracownik magazynu, operator owijarki, pracownik budowlany, kosztorysant, konsultant klienta biznesowego, doradca ds. kredytów, ślusarz – monter, ślusarz – spawacz, kucharz, kelner, pokojówka, recepcjonista, sprzedawca, manager gastronomii i hotelarstwa, brukarz, murarz – tynkarz, doradca klienta, barman, murarz, pracownik przetwórstwa, księgowa, specjalista techniczny w dziale gwarancji, spawacz, elektromonter.

W ciągu pierwszych sześciu miesięcy 2011 r. pracę podjęły 1273 osoby bezrobotne, co stanowi 52,1% ogółu wyłączeń z ewidencji urzędu. W porównaniu ze stanem sprzed roku liczba wyłączeń z tego tytułu jest niższa o 155. Spośród podjęć pracy subsydiowanej w ramach instrumentów rynku pracy największy udział w ogólnej liczbie podjęć pracy stanowią roboty publiczne – 7,5%. Ponadto 19 osób podjęło przy wsparciu urzędu własną działalność gospodarczą, natomiast kolejne 8 osób zostało skierowanych do pracy w ramach refundacji kosztów zatrudnienia bezrobotnego.

Rozliczenie podjęć pracy oraz pozostałych instrumentów rynku pracy w I półroczu w latach 2009 – 2011 przedstawia poniższa tabela.

Wyszczególnienie		I półrocze						
		2009		2010		2011		
		liczba osób	% udział w ogólnej liczbie podjęć pracy	liczba osób	% udział w ogólnej liczbie podjęć pracy	liczba osób	% udział w ogólnej liczbie podjęć pracy	
Podjęcia pracy		939	100,0	1428	100,0	1273	100,0	
w tym	bez pośrednictwa PUP	677	72,1	1183	82,8	1089	85,5	
	za pośrednictwem PUP	262	27,9	245	17,2	184	14,5	
	w tym	prace interwencyjne	26	2,8	37	2,6	17	1,3
		roboty publiczne	103	11,0	113	7,9	96	7,5
		podjęcia działalności gospodarczej	22	2,3	40	2,8	19	1,5
		refundacja kosztów zatrudnienia bezrobotnego	3	0,3	5	0,4	8	0,6
		zatrudnieni po przekwalifikowaniu	9	1,0	11	0,8	7	0,5
Pozostałe instrumenty rynku pracy								
Wyszczególnienie		I półrocze						
		2009		2010		2011		
		liczba osób	% udział w ogólnej liczbie wyłączeń	liczba osób	% udział w ogólnej liczbie wyłączeń	liczba osób	% udział w ogólnej liczbie wyłączeń	
staże		255	11,4	268	9,1	123	5,0	
przygotowanie zawodowe w miejscu pracy		1	0,04	0	X	0	X	
prace społecznie użyteczne		81	3,6	92	3,1	68	2,8	
szkolenia		94	4,2	115	3,9	52	2,1	

Przyczynami wyłączeń osób bezrobotnych z ewidencji urzędu, wynikającymi z działalności Centrum Aktywizacji Zawodowej w urzędzie, są oprócz podjęć pracy pozostałe instrumenty rynku pracy, takie jak: staże, prace społecznie użyteczne czy szkolenia. W I półroczu bieżącego roku, przy pomocy w/w instrumentów rynku pracy, zaktywizowano łącznie 243 osoby bezrobotne, czyli o prawie 49% mniej, niż w roku ubiegłym. Wśród działań inicjowanych w analizowanym okresie przez Centrum Aktywizacji Zawodowej, największe znaczenie miały staże.

C. ORGANIZACJA SZKOLEŃ

W I półroczu 2011 r. uruchomiono następujące szkolenia grupowe:

- przedsiębiorczość - 40 osób,
- szkolenie okresowe dla kierowców wykonujących transport drogowy rzeczy – 12 osób.

Łącznie w I półroczu br. szkolenia rozpoczęły 52 osoby. Wśród osób, które skierowano na szkolenia 51,9% stanowiły osoby zamieszkałe na terenach wiejskich, 26,9% - kobiety, 9,6% bezrobotni w wieku do 25 roku życia i 59,6% osoby długotrwale bezrobotne.

D. PORADNICTWO ZAWODOWE, INFORMACJA ZAWODOWA ORAZ POMOC W AKTYWNYM POSZUKIWANIU PRACY

Poradnictwo zawodowe można zdefiniować jako proces, w którym doradca zawodowy pomaga jednostkom lub grupom w wyborze lub zmianie zawodu i zatrudnienia, kierunku kształcenia lub szkolenia zawodowego. Uwzględnia przy tym możliwości psychofizyczne i sytuację życiową klienta, a także potrzeby rynku pracy. Doradca zawodowy pomaga osobom, które muszą stawiać czoła problemom bezpośrednio związanym z brakiem zatrudnienia. Pomagając klientowi w zrozumieniu siebie i poznaniu zależności w świecie pracy, doradca może zastosować zarówno indywidualne, jak i grupowe metody i techniki. Poradnictwo zawodowe jest ukierunkowane na osoby bezrobotne i poszukujące pracy zarejestrowane w urzędzie, oraz na uczącą się młodzież, która staje przed problemem wyboru zawodu.

W I półroczu 2011 roku w PUP w Wieluniu szeroko rozumiane poradnictwo zawodowe realizowane było poprzez:

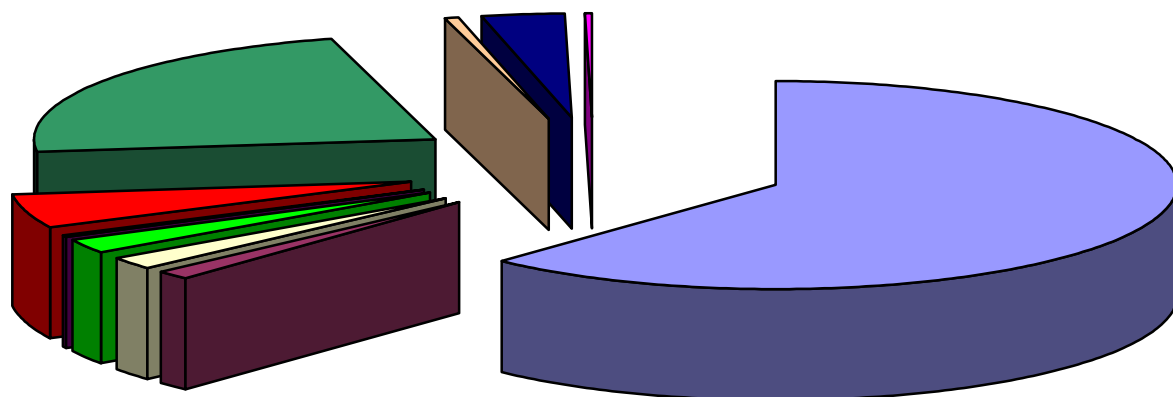
- poradnictwo indywidualne (768 osób),
- poradnictwo grupowe (3 spotkania grupowe, w których udział wzięło 28 osób, w tym 27 kobiet),
- informację zawodową indywidualną (596 osób, w tym 310 kobiet),
- grupowe spotkania informacyjne (11 grup liczących łącznie 145 osób),
- zajęcia aktywizacyjne (92 osoby),
- kluby pracy (3 grupy dla 37 osób).

VIII. WYDATKI NA REALIZACJĘ ZADAŃ PUP W WIELUNIU

Wydatki na realizację zadań PUP w Wieluniu w I półroczu 2011 r. wyniosły 5.296,6 tys. zł, czyli o 2.301 tys. zł mniej, niż w analogicznym okresie ubiegłego roku. Największą pozycję w wydatkach stanowią zasiłki dla bezrobotnych, które pochłonęły 3.274,4 tys. zł, czyli o 351,6 tys. zł mniej, niż w ubiegłym roku. W porównaniu do analogicznego okresu ubiegłego roku znacznie zmniejszyły się (o 2.011,2 tys. zł) wydatki na programy na rzecz promocji zatrudnienia. Wzrosły natomiast wydatki na dodatki aktywizacyjne oraz inne wydatki z Funduszu Pracy.

Szczegółowa analiza struktury wydatków na aktywne formy przeciwdziałania bezrobociu obejmująca analizowany okres wskazuje, że w porównaniu z pierwszym półroczem 2010 r. zmniejszyły się wydatki na stypendia i składki na ubezpieczenie społeczne od stypendiów wypłacanych głównie w okresie odbywania stażu, na dotacje na utworzenie własnej działalności gospodarczej, na prace społecznie użyteczne, na roboty publiczne, na szkolenia oraz inne programy (w tym zwrot kosztów dojazdu oraz badania lekarskie). Zwiększeniu natomiast uległy jedynie wydatki na prace interwencyjne. W pierwszym półroczu br., w odróżnieniu od analogicznego okresu z 2010 r., nie poniesiono wydatków na refundacje kosztów wyposażenia i doposażenia stanowiska pracy.

Strukturę wydatków z Funduszu Pracy w analizowanym okresie przedstawia poniższy wykres, natomiast szczegółowe dane z lat 2009-2011 znajdują się w tabeli na str. 36.



■ zasiłki dla bezrobotnych	■ dodatki aktywizacyjne
■ prace interwencyjne	■ roboty publiczne
■ prace społecznie użyteczne	■ dotacje na rozpoczęcie działalności gospodarczej
■ stypendia i składki na ubezpieczenie społeczne	■ inne programy
■ inne wydatki FP	■ szkolenia

IX. PODSUMOWANIE

W ostatnich miesiącach 2008 roku i w całym 2009 roku obserwowaliśmy systematyczny wzrost poziomu bezrobocia, zarówno w skali kraju i województwa łódzkiego, jak również w powiecie wieluńskim. Od momentu, kiedy w czerwcu 2008 r. liczba bezrobotnych zarejestrowanych w wieluńskim urzędzie pracy wynosiła 2793, poziom bezrobocia wzrósł o 1713 osób i wynosił w końcu lutego 2010 r. 4506. W okresie od początku marca do końca 2010 r. sytuacja na rynku pracy uległa jednak poprawie. Zmniejszyła się liczba osób rejestrujących się w urzędzie pracy, co przy wyższym poziomie wyłączeń z ewidencji wpłynęło na spadek poziomu bezrobocia. Liczba osób bezrobotnych zarejestrowanych w końcu grudnia 2010 r. wyniosła 3767 i była niższa od stanu z końca lutego o 739 osób. Pierwsze dwa miesiące 2011 r. przyniosły wzrost poziomu bezrobocia, jednak począwszy od miesiąca marca sytuacja na rynku pracy zaczęła się poprawiać i z końcem czerwca bezrobocie osiągnęło poziom 3470 i było niższe o 684 od poziomu według stanu na koniec lutego br. oraz o 297 od stanu na koniec grudnia 2010 r. Natomiast odnosząc się do analogicznego okresu, tj. 30.06.2010 r. osiągnęło również wskaźnik niższy o 143 osoby (3613 osób bezrobotnych). Ogłoszona przez GUS stopa bezrobocia dla powiatu wieluńskiego wynosiła 9,8%. W tym samym okresie stopa bezrobocia w województwie łódzkim wyniosła 12%, a w skali całego kraju wynosiła 11,8%.

Nadal jednak trudną sytuację na rynku pracy pogłębia niekorzystna struktura bezrobocia. Wyższy, niż w roku ubiegłym jest odsetek kobiet, bezrobotnych z wykształceniem wyższym, osób do 25 roku życia, osób bez kwalifikacji zawodowych oraz długotrwale bezrobotnych.

Istotnym czynnikiem mającym wpływ na aktywizację osób bezrobotnych są działania PUP w zakresie pozyskiwania dodatkowych środków finansowych i realizacji programów skierowanych do grup szczególnie naznaczonych bezrobociem. Świadczy o tym znaczna liczba wyłączeń w ramach usług i instrumentów rynku pracy objętych działaniem tych programów. Wyżej wymienione działania urzędu również w najbliższym okresie stworzą możliwość objęcia nimi dodatkowych grup bezrobotnych.

Sporządziła: Lidia Włodarczyk

Sytuacja na rynku pracy w województwie łódzkim w okresie styczeń – czerwiec 2011 r. w ujęciu tabelarycznym.

Województwo Powiatowy Urząd Pracy	Zarejestrowani bezrobotni według wybranych kategorii (stan na 30.06.2011 r.)												napływ od początku roku	odpływ od początku roku	podjęcia pracy od początku roku	brak gotowości do podjęcia pracy od początku roku	oferty pracy od początku roku	stopa bezrobocia (dane GUS)
	Ogółem	w tym																
		kobiety	zamieszkali na wsi	niepełnosprawni	z prawem do zasiłku	zwolnieni z przyczyn dot. zakładu pracy	dlugotrwale bezrobotni	w okresie do 12 m-cy od dnia ukończenia nauki	bez kwalifikacji zawodowych	do 25 roku życia	powyżej 50 roku życia	którzy ukończ. szkołę wyższą do 27 roku życia						
woj. Łódzkie	132 742	68 099	43 528	9 827	22 135	6 026	64 537	3 955	45 176	24 253	34 314	1 607	83 240	82 115	39 836	20 329	25 309	12,0
Łódź	35 995	17 660	0	3 860	6 310	3 204	17 204	691	15 890	3 866	11 955	391	21 707	19 439	9 404	5 771	7 623	10,4
Łódź – Wsch.	3 010	1 518	1 784	164	767	121	906	95	1 240	508	867	48	2 378	2 163	974	653	699	11,2
Brzeziny	1 681	764	831	69	208	66	918	34	391	370	395	11	941	969	520	130	541	12,4
Pabianice	7 217	3 562	1 570	622	1 380	187	3 321	171	3 304	1 103	1 967	62	4 908	4 415	2 037	951	1 177	15,5
Zgierz	9 919	4 784	2 221	469	1 672	267	4 853	219	3 028	1 557	2 646	90	6 189	6 080	3 056	1 295	1 651	16,3
Łęczyca	3 014	1 552	1 911	129	282	16	1 699	75	895	838	560	22	1 662	1 668	723	335	744	12,6
Piotrków Tryb.	7 819	4 060	3 277	656	1 299	285	3 699	239	2 261	1 582	1 820	92	4 945	5 129	2 249	1 260	989	11,3 11,3
Bełchatów	5 877	3 504	2 185	341	906	190	2 912	221	1 824	1 195	1 196	100	3 676	3 749	1 824	966	1 689	10,2
Opoczno	4 873	2 759	3 203	214	883	227	2 332	143	1 245	989	1 105	45	3 445	3 477	1 873	890	922	14,0
Pajęczno	2 460	1 409	1 824	63	358	1	1 182	100	816	659	419	49	1 335	1 666	755	546	251	12,0
Radomsko	6 552	3 637	3 231	285	955	73	3 517	181	1 813	1 172	1 549	75	3 350	3 657	1 735	850	715	13,5
Tomaszów Maz	7 629	3 768	3 042	589	1 293	354	3 754	227	1 802	1 354	1 806	89	4 962	5 576	2 610	1 109	1 071	16,4
Sieradz	6 452	3 265	2 995	345	754	108	3 253	306	1 467	1 867	1 266	121	4 149	4 214	1 725	1 324	824	12,4
Wieluń	3 470	1 735	2 195	157	484	97	1 754	142	966	929	733	76	2 145	2 442	1 273	626	529	9,8
Zduńska Wola	3 489	1 827	979	450	566	140	1 644	124	849	729	850	39	2 564	2 688	1 142	547	679	12,6
Poddębice	2 235	1 005	1 651	151	292	21	1 048	117	544	646	407	30	1 262	1 272	657	253	469	12,1
Łask	3 469	1 735	2 156	160	479	198	1 868	104	753	801	800	33	1 695	1 666	898	383	763	16,5
Wieruszów	2 199	1 184	1 631	104	416	185	1 067	100	873	548	470	27	1 402	1 293	632	377	236	11,3
Skierzwice	3 241	1 751	1 183	275	570	168	1 307	172	900	759	798	61	2 239	2 095	1 306	270	676	10,1 8,1
Łowicz	3 431	1 719	1 832	210	595	1	1 498	144	968	795	764	54	2 461	2 324	1 213	464	642	9,9
Rawa Mazow.	1 579	768	732	121	295	31	651	79	490	400	377	30	1 298	1 517	762	329	806	7,4
Kutno	7 131	4 133	3 095	393	1 371	86	4 150	271	2 857	1 586	1 564	62	4 527	4 616	2 468	900	1613	16,3

Stopa bezrobocia dla kraju wg GUS na koniec czerwca 2011 r. – 11,8%

* podano stopę bezrobocia w kolejności: dla powiatu grodzkiego i ziemskiego

Sytuacja na rynku pracy w powiecie wieluńskim w okresie styczeń – czerwiec w latach 2010 – 2011.

	Ludność w wieku produkcyjnym		Liczba osób bezrobotnych											Napływ i odpływ bezrobotnych						
	stan na 31.12.2009 r.		a – stan na 30.06.2010 r. b – stan na 30.06.2011 r.											a – styczeń-czerwiec 2010 r. b – styczeń-czerwiec 2011 r.						
	ogółem.	kobiety	ogółem	kobiety	z prawem do zasiłku	ogółem	z wykształceniem wyższym	z wykształceniem średnim	z wykształceniem podstawowym	z wykształceniem zawodowym	z wykształceniem technicznym	z wykształceniem specjalnym	z wykształceniem artystycznym	z wykształceniem niespełniającym wymagań	napływ	odpływ	podjęcia pracy ogółem	rozpoczęcie stażu lub przygotowania zaw.	rozpoczęcie pracy społecznie użytecznej	rozpoczęcie szkolenia
Powiat	48732	22899	a b	3613 3470	1665 1735	569 484	a b	1667 1754	109 142	856 966	917 929	805 733	49 76	a b	2502 2145	2956 2442	1428 1273	268 123	92 68	115 54
Miasto	15779	7853	a b	1367 1273	649 634	262 187	a b	630 678	43 40	293 297	244 242	384 330	21 22	a b	933 765	1022 834	466 136	92 53	25 12	45 26
Gminy wiejskie																				
Biała	3374	1541	a b	217 203	97 106	30 26	a b	92 103	7 9	54 68	79 80	38 37	4 4	a b	153 136	194 176	95 102	16 6	6 7	7 5
Czarnożyły	2809	1294	a b	179 182	92 98	25 23	a b	83 90	3 13	49 58	55 58	30 31	1 7	a b	119 106	146 104	66 51	14 5	10 8	7 0
Konopnica	2334	1054	a b	153 177	68 89	13 25	a b	82 86	4 8	39 57	39 62	34 32	3 3	a b	70 105	102 111	59 67	9 3	4 4	2 2
Mokrsko	3296	1503	a b	207 222	89 112	34 39	a b	92 96	5 9	51 67	60 76	44 37	3 5	a b	154 146	191 164	107 78	22 7	3 6	5 2
Osjaków	2908	1345	a b	227 211	99 106	33 25	a b	110 109	4 9	59 73	67 66	51 47	2 5	a b	142 133	172 155	89 81	12 9	7 5	13 4
Ostrówek	2815	1303	a b	185 174	96 89	29 21	a b	78 84	8 10	42 44	60 52	33 31	3 5	a b	143 113	186 145	85 92	20 7	11 6	6 2
Pątnów	3904	1780	a b	247 230	100 120	32 35	a b	125 122	8 15	52 64	87 73	44 43	4 10	a b	181 138	235 185	119 90	19 11	17 4	9 3
Skomlin	2058	931	a b	142 131	65 66	18 17	a b	58 60	3 2	38 38	46 36	19 21	1 0	a b	122 88	144 106	75 56	10 0	8 10	3 1
Wierzchlas	4088	1855	a b	333 300	157 154	40 35	a b	149 159	11 10	89 87	94 86	65 58	3 6	a b	222 182	235 213	116 109	29 10	0 5	5 1
Wieluń	5367	2440	a b	356 367	153 161	53 51	a b	168 167	13 17	90 111	86 98	63 66	4 9	a b	263 233	329 249	151 136	25 12	1 1	13 8

Zestawienie poziomu bezrobocia w poszczególnych grupach bezrobotnych w latach 2007 – 2011 (stan z końca czerwca).

Wyszczególnienie: a – liczba bezwzględna b – struktura w %		2007 r.	2008 r.	2009 r.	2010 r.	2011 r.
ogółem bezrobotni	a	2928	2793	3580	3613	3470
	b	100,0	100,0	100,0	100,0	100,0
w tym kobiety	a	1650	1611	1720	1665	1735
	b	56,4	57,7	48,0	46,1	50,0
w tym zamieszkali na wsi	a	1842	1774	2227	2246	2195
	b	62,9	63,5	62,2	62,2	63,3
w tym posiadający gospodarstwo rolne	a	155	154	249	238	214
	b	5,3	5,5	7,0	6,6	6,2
w tym bez prawa do zasiłku	a	2549	2444	2771	3044	2986
	b	87,1	87,5	77,4	84,3	86,1
osoby poprzednio pracujące	a	2286	2159	2767	2810	2695
	b	78,1	77,3	77,3	77,8	77,7
w tym: zwolnieni z przyczyn dot. zakładu pracy	a	62	53	119	167	97
	b	2,1	1,9	3,3	4,6	2,8
osoby dotychczas nie pracujące	a	642	634	813	803	775
	b	21,9	22,7	22,7	22,2	22,3
osoby w okresie do 12 m-cy od dnia ukończenia szkoły	a	90	86	154	109	142
	b	3,1	3,1	4,3	3,0	4,1
do 25 roku życia	a	657	634	916	917	929
	b	22,4	22,7	25,6	25,4	26,8
które ukończyły szkołę wyższą do 27 roku życia	a	27	18	35	49	76
	b	0,9	0,6	1,0	1,4	2,2
długotrwale bezrobotne	a	1804	1582	1355	1667	1754
	b	61,6	56,6	37,8	46,1	50,6
powyżej 50 roku życia	a	611	621	737	805	733
	b	20,9	22,2	20,6	22,3	21,1
bez kwalifikacji zawodowych	a	828	787	879	856	966
	b	28,3	28,2	24,6	23,7	27,8
bez doświadczenia zawodowego	a	×	765	941	965	960
	b		27,4	26,3	26,7	27,7
bez wykształcenia średniego	a	×	1638	2073	2006	1950
	b		58,6	57,9	55,5	56,2
samotnie wychowujące co najmniej jedno dziecko do 18 roku życia	a	×	157	148	150	170
	b		5,6	4,1	4,2	4,9
Które po odbyciu kary pozbawienia wolności nie podjęły zatrudnienia	a	×	27	32	29	28
	b		1,0	0,9	0,8	0,8
niepełnosprawni	a	102	91	135	172	157
	b	3,5	3,3	3,8	4,8	4,5
wskaźnik napływu do bezrobocia za okres I-VI		55,5	65,5	96,3	61,5	57,0
wskaźnik odpływu z bezrobocia za okres I-VI		71,7	69,8	75,5	72,7	64,8
wskaźnik płynności rynku pracy za okres I-VI		62,6	55,1	32,9	57,1	59,4

Brak niektórych danych dotyczących bezrobotnych znajdujących się w szczególnej sytuacji na rynku pracy wynika z dodania tych kategorii osób bezrobotnych w zestawieniach statystycznych od 01.01.2008 r.

Bilans bezrobocia w okresie I półrocza 2010 i 2011 r.

Wyszczególnienie: o – ogółem k – kobiety		2010		2011		
		ogółem	w tym zamieszkali na terenach wiejskich	ogółem	w tym zamieszkali na terenach wiejskich	
Bezrobotni wg stanu w końcu grudnia poprzedniego roku	o	4067	2611	3767	2425	
	k	1810	1124	1753	1118	
Bezrobotni zarejestrowani w analizowanym okresie	o	2502	1569	2145	1381	
	k	1102	707	957	631	
z tego po raz pierwszy	o	577	362	434	304	
	k	266	173	180	131	
po raz kolejny	o	1925	1207	1711	1077	
	k	836	534	777	500	
Bezrobotni wyłączeni z ewidencji w analizowanym okresie	o	2956	1934	2442	1611	
	k	1247	815	975	649	
z tego	podjęcia pracy	o	1428	962	1273	863
		k	556	380	496	338
	niesubsydiowanej	o	1233	798	1133	740
		k	496	335	470	319
	subsydiowanej	o	195	164	140	123
		k	60	45	26	19
	z tego prac interwencyjnych	o	37	25	17	11
		k	21	13	7	4
	z tego robót publicznych	o	113	109	96	95
		k	25	23	11	11
	z tego podjęcia działalności gospodarczej	o	40	26	19	13
		k	12	7	7	3
	z tego podj. pracy w ramach ref. kosztów zatrudn. bezrobotnego	o	5	4	8	4
		k	2	2	1	1
	rozpoczęcia szkolenia	o	115	70	52	27
		k	39	17	14	5
	rozpoczęcia stażu	o	268	176	123	70
		k	198	130	80	45
	rozpoczęcia przygotowania zaw. w miejscu pracy/dorośli	o	0	0	0	0
		k	0	0	0	0
rozpoczęcia prac społecznie użytecznych	o	92	67	68	56	
	k	39	30	32	27	
odmowy przyjęcia propozycji zatrudn. lub uczestnictwa w aktywnych progr	o	62	37	14	6	
	k	23	17	8	2	
niepotwierdzenia gotowości	o	699	452	626	408	
	k	245	155	201	142	
dobrowolnej rezygnacji	o	130	84	148	100	
	k	84	55	87	60	
podjęcia nauki	o	1	1	0	0	
	k	1	1	0	0	
ukończenia 60/65 lat, nabycia praw emerytalnych lub rentowych	o	86	42	63	38	
	k	31	12	26	13	
innych	o	75	43	75	43	
	k	31	18	31	17	
Bezrobotni wg stanu w końcu czerwca	o	3613	2246	3470	2195	
	k	1665	1016	1735	1100	
w tym zarejestrowani po raz pierwszy	o	849	561	763	537	
	k	393	254	361	257	

Bilans bezrobocia wśród osób będących w szczególnej sytuacji na rynku pracy w okresie I półrocza 2010 i 2011 r.

Wyszczególnienie: o – ogółem k - kobiety			Bezrobotni							
			do 25 roku życia		powyżej 50 roku życia		długotrwałe			
			2010 r.	2011 r.	2010 r.	2011 r.	2010 r.	2011 r.		
Bezrobotni wg stanu w końcu roku poprzedzającego			o	1134	998	867	864	1612	1759	
			k	580	543	278	260	824	878	
Bezrobotni zarejestrowani w analizowanym okresie			o	998	805	383	337	947	852	
			k	552	430	106	92	415	380	
z tego	po raz pierwszy		o	335	260	93	64	X	X	
			k	177	122	24	13			
	po raz kolejny		o	663	545	290	273	947	852	
			k	375	308	82	79	415	380	
Bezrobotni wyłączeni z ewidencji w analizowanym okresie			o	1106	795	445	468	892	857	
			k	572	385	115	124	415	382	
z tego z przyczyn	podjęcia pracy		o	472	396	195	208	351	353	
			k	252	206	32	35	152	144	
		niesubsydiowanej		o	428	380	115	141	272	280
				k	226	198	21	29	126	133
		subsydiowanej		o	44	16	80	67	79	73
				k	26	8	11	6	26	11
		z tego	prac interwencyjnych	o	19	7	10	6	8	5
				k	15	6	2	1	3	1
			robót publicznych	o	8	4	66	54	47	54
				k	7	0	9	3	13	6
			podjęcia działalności gospodarczej	o	17	4	4	5	22	11
				k	4	2	0	2	9	4
			podj. pracy w ramach ref. kosztów zatrudnienia bezrobotnego	o	0	1	0	2	2	3
				k	0	0	0	0	1	0
		rozpoczęcia szkolenia		o	37	5	15	20	40	31
				k	9	2	1	3	18	10
		rozpoczęcia stażu		o	204	75	1	22	50	37
				k	145	44	1	14	44	23
		rozpoczęcia przygotowania zawodowego		o	0	0	0	0	0	0
				k	0	0	0	0	0	0
	rozpoczęcia prac społecznie użytecznych		o	4	2	34	35	76	57	
			k	3	1	8	12	34	29	
	Odmowy przyjęcia propozycji zatrudnienia lub uczestnictwa w aktywnych programach		o	25	4	10	4	31	8	
			k	11	1	1	3	12	6	
	niepotwierdzenia gotowości		o	288	251	70	66	252	231	
			k	104	94	23	14	106	100	
	dobrowolnej rezygnacji		o	45	48	19	26	44	75	
			k	32	32	14	14	31	44	
	ukończenia 60/65 lat		o	X	X	6	9	4	9	
			k			4	5	2	5	
	nabycia praw emerytalnych lub rentowych		o	1	1	72	49	5	8	
			k	0	1	25	19	2	2	
	innych		o	30	13	22	29	39	48	
			k	16	4	5	5	14	19	
Bezrobotni, którzy w analizowanym okresie utracili status osoby będącej w szczególnej sytuacji na rynku pracy			o	109	79	X	X	X	X	
			k	52	42					
Bezrobotni wg stanu w końcu czerwca			o	917	929	805	733	1667	1754	
			k	508	546	269	228	824	876	
w tym zarejestrowani po raz pierwszy			o	397	372	205	154	266	256	
			k	198	188	66	44	137	126	

Bezrobotni z prawem do zasiłku

Wyszczególnienie: a - stan na koniec b - struktura w % c - dynamika do analogicznego okresu ubiegłego roku		I półrocze 2009		I półrocze 2010		I półrocze 2011	
		ogółem	kobiety	ogółem	Kobiety	ogółem	kobiety
ogółem	a b c	809 100,0 231,8	270 33,4 143,6	569 100,0 70,3	203 35,7 75,2	484 100,0 85,1	227 46,9 111,8
zamieszkali na wsi	a b c	501 61,9 235,2	167 20,6 153,2	307 54,0 61,3	100 17,6 59,9	298 61,6 97,1	144 29,8 144,0
osoby w okresie do 12 m-cy od dnia ukończenia szkoły	A b c	7 0,9 140,0	2 0,2 66,7	9 1,6 128,6	6 1,1 300,0	7 1,5 77,8	6 1,2 100,0
do 25 roku życia	a b c	114 14,1 247,8	27 3,3 128,6	51 9,0 44,7	16 2,8 59,3	48 9,9 94,1	29 6,0 181,3
które ukończyły szkołę wyższą do 27 roku życia	a b c	3 0,4 75,0	1 0,1 50,0	6 1,1 200,0	5 0,9 500,0	4 0,8 66,7	4 0,8 80,0
długotrwale bezrobotni	a b c	9 1,1 100,0	2 0,2 200,0	3 0,5 33,3	1 0,2 50,0	7 1,5 233,3	3 0,6 300,0
kobiety które nie podjęły zatrudnienia po urodzeniu dziecka	a b c	X	0	X	2 0,4 X	X	27 5,6 1350,0
powyżej 50 roku życia	a b c	222 27,4 165,7	62 7,7 117,0	236 41,5 106,3	58 10,2 93,5	187 38,6 79,2	53 11,0 91,4
bez kwalifikacji zawodowych	a b c	126 15,6 203,2	51 6,3 130,8	66 11,6 52,4	24 4,2 47,1	76 15,7 115,2	45 9,3 187,5
bez doświadczenia zawodowego	a b c	20 2,5 181,8	1 0,1 100	1 0,2 5,0	0 X X	1 0,2 100,0	0 X X
bez wykształcenia średniego	a b c	486 60,1 243,0	126 15,6 151,8	323 56,8 66,5	88 15,5 69,8	274 56,6 84,8	99 20,5 112,5
samotnie wychowujące co najmniej jedno dziecko do 18 roku życia	a b c	7 0,9 70,0	5 0,6 50,0	11 1,9 157,1	9 1,6 180,0	14 2,9 127,3	14 2,9 155,6
które po odbyciu kary pozbawienia wolności nie podjęły zatrudnienia	a b c	1 0,1 33,3	0 X X	1 0,2 100,0	0 X X	1 0,2 100,0	0 X X
niepełnosprawni	a b c	27 3,3 180,0	10 1,2 111,1	35 6,2 129,6	12 2,1 120,0	28 5,8 80,0	10 2,1 83,3

Bezrobotni według wykształcenia

WYSZCZEGÓLNIENIE: a – stan na koniec II kw. b – % udział w ogólnej liczbie bezrobotnych		2010 r.						2011 r.					
		ogółem	kobiety	długotrwale bezrobotni	do 25 roku życia	powyżej 50 roku życia	bez kwalifikacji zawodowych	ogółem	kobiety	długotrwale bezrobotni	do 25 roku życia	powyżej 50 roku życia	bez kwalifikacji zawodowych
ogółem	a b	3613 100	1665 46,1	1667 46,1	917 25,4	805 22,3	856 23,7	3470 100	1735 50,0	1754 50,5	929 26,8	733 21,1	966 27,8
wyższe	a b	325 9,0	221 6,1	137 3,8	57 1,6	23 0,6	×	381 11,0	268 77,2	148 4,3	83 2,4	18 0,5	×
policealne i śr. zawodowe	a b	829 23,0	431 11,9	346 9,6	199 5,5	157 4,4	×	732 21,1	430 12,4	361 10,4	182 5,2	132 3,8	76 2,2
LO	a b	453 12,5	317 8,8	179 5,0	311 8,6	31 0,9	328 9,1	407 11,7	296 8,5	179 5,2	265 7,6	22 0,6	286 8,2
zasadnicze zawodowe	a b	1181 32,7	424 11,8	527 14,5	231 6,4	283 7,8	×	1142 32,9	450 13,0	568 16,4	275 8,0	266 7,7	112 3,2
gimnazjalne i niższe	a b	825 22,8	272 7,5	478 13,2	119 3,3	311 8,6	528 14,6	808 23,3	291 8,4	498 14,4	124 3,6	295 8,5	206 6,0

Bezrobotni według stażu pracy

WYSZCZEGÓLNIENIE: a – stan na koniec II kw. b – % udział w ogólnej liczbie bezrobotnych		2010 r.						2011 r.					
		ogółem	kobiety	długotrwale bezrobotni	do 25 roku życia	powyżej 50 roku życia	bez kwalifikacji zawodowych	ogółem	kobiety	długotrwale bezrobotni	do 25 roku życia	powyżej 50 roku życia	bez kwalifikacji zawodowych
ogółem	a b	3613 100	1665 46,1	1667 46,1	917 25,4	805 22,3	856 23,7	3470 100	1735 50,0	1754 50,5	929 26,8	733 21,1	966 27,8
do 1 roku	a b	641 17,7	297 8,2	400 11,1	161 4,5	112 3,1	172 4,8	583 16,8	319 9,2	368 10,6	169 4,9	80 2,3	186 5,4
1 – 5 lat	a b	742 20,5	354 9,8	317 8,8	203 5,6	47 1,3	107 3,0	769 22,2	427 12,3	368 10,6	233 6,7	44 1,3	149 4,3
5 – 10 lat	a b	458 12,7	202 5,6	172 4,8	10 0,3	47 1,3	61 1,7	417 12,0	217 6,3	201 5,8	3 0,1	51 1,5	68 2,0
10 – 20 lat	a b	476 13,2	196 5,5	232 6,4	×	177 4,9	83 2,3	458 13,2	194 5,6	247 7,1	×	168 4,8	83 2,4
20 – 30 lat	a b	336 9,3	113 3,1	149 4,1	×	237 6,6	48 1,3	329 9,5	94 2,7	174 5,0	×	229 6,6	56 1,6
30 i więcej	a b	157 4,4	25 0,7	31 0,8	×	149 4,1	19 0,5	139 4,0	31 0,9	39 1,1	×	134 3,9	20 0,6
bez stażu	a b	803 22,2	478 13,2	366 10,1	543 15,0	36 1,0	366 10,1	775 22,3	453 13,1	357 10,3	524 15,1	27 0,8	404 11,6

Bezrobotni według czasu pozostawania bez pracy

WYSZCZEGÓLNIENIE: a – stan na koniec II kw. b – % udział w ogólnej liczbie bezrobotnych		2010 r.						2011 r.					
		ogółem	kobiety	długotrwale bezrobotni	do 25 roku życia	powyżej 50 roku życia	bez kwalifikacji zawodowych	ogółem	kobiety	długotrwale bezrobotni	do 25 roku życia	powyżej 50 roku życia	bez kwalifikacji zawodowych
ogółem	a b	3613 100	1665 46,1	1667 46,1	917 25,4	805 22,3	856 23,7	3470 100	1735 50,0	1754 50,5	929 26,8	733 21,1	966 27,8
do 1 miesiąca	a b	331 9,2	177 4,9	46 1,3	140 3,9	37 1,0	72 2,0	251 7,2	125 3,6	26 0,8	96 2,8	32 1,0	63 1,8
1 – 3 miesięcy	a b	498 13,8	223 6,2	49 1,3	179 4,9	69 1,9	126 3,5	395 11,4	195 5,6	60 1,7	128 3,7	59 1,7	104 3,0
3 – 6 miesięcy	a b	666 18,4	264 7,3	78 2,1	170 4,7	143 4,0	132 3,7	659 19,0	337 9,7	137 4,0	228 6,6	102 3,0	184 5,3
6 – 12 miesięcy	a b	900 24,9	413 11,4	282 7,8	263 7,3	165 4,6	196 5,4	966 27,8	486 14,0	339 9,8	287 8,3	174 5,0	254 7,3
12 – 24 miesięcy	a b	711 19,7	310 8,6	711 19,7	136 3,8	185 5,1	190 5,2	578 16,7	294 8,5	576 16,6	142 4,1	107 3,1	157 4,5
pow. 24 miesięcy	a b	507 14,0	278 7,7	501 13,9	29 0,8	206 5,7	140 3,9	621 17,9	298 8,6	616 17,8	48 1,4	259 7,5	204 5,9

Bezrobotni według wieku

WYSZCZEGÓLNIENIE: a – stan na koniec II kw. b – % udział w ogólnej liczbie bezrobotnych		2010 r.				2011 r.			
		ogółem	kobiety	długotrwale bezrobotni	bez kwalifikacji zawodowych	ogółem	kobiety	długotrwale bezrobotni	bez kwalifikacji zawodowych
ogółem	a b	3613 100	1665 46,1	1667 46,1	856 23,7	3470 100	1735 50,0	1754 50,5	966 27,8
18 – 24 lat	a b	917 25,4	508 14,1	291 8,1	356 9,8	929 26,8	546 15,7	340 9,8	438 12,6
25 – 34 lat	a b	1058 29,3	533 14,7	475 13,1	129 3,6	1008 29,1	607 17,5	478 13,8	151 4,4
35 - 44 lat	a b	582 16,1	255 7,1	278 7,7	97 2,7	527 15,2	243 7,0	310 8,9	99 2,9
45 – 54 lat	a b	647 17,9	277 7,7	387 10,7	144 4,0	593 17,1	235 6,8	359 10,4	146 4,2
55 – 59 lat	a b	327 9,0	92 2,5	184 5,1	101 2,8	341 9,8	104 3,0	216 6,2	104 3,0
60 i więcej lat	a b	82 2,3	×	52 1,4	29 0,8	72 2,1	×	51 1,5	28 0,8

Bezrobotni według zawodów- stan na 30.06.2011 r.

Wyszczególnienie		Zarejestrowani bezrobotni							Oferty pracy	
		w I półroczu		w końcu I półrocza					zgłoszone w I półroczu	w końcu I półrocza
		ogółem	kobiety	ogółem	kobiety	poprzednio pracujący, wg czasu pozostawania bez pracy (w m-cach)				
						do 1	1-12	pow 12		
00	Bez zawodu	590	292	938	502	31	266	163	0	0
11	Przedstawiciele władz publicznych, wyżsi urzędnicy i dyrektorzy generalni	1	0	3	0	0	2	1	2	0
12	Kierownicy do spraw zarządzania i handlu	2	1	1	1	0	1	0	4	0
13	Kierownicy do spraw produkcji i usług	4	1	6	2	0	5	1	0	0
21	Specjaliści nauk fizycznych, matematycznych i technicznych	41	22	54	22	2	23	12	7	0
22	Specjaliści do spraw zdrowia	11	7	21	17	1	8	5	1	0
23	Specjaliści nauczania i wychowania	31	30	61	57	7	19	11	5	1
24	Specjaliści do spraw ekonomicznych i zarządzania	49	26	68	45	2	34	12	5	1
25	Specjaliści do spraw technologii informacyjno-komunikacyjnych	5	0	7	0	1	2	0	0	0
26	Specjaliści z dziedziny prawa, dziedzin społecznych i kultury	40	26	59	41	4	17	14	2	0
31	Średni personel nauk fizycznych, chemicznych i technicznych	106	33	221	85	6	91	82	8	1
32	Średni personel do spraw zdrowia	8	6	19	14	0	9	5	0	0
33	Średni personel do spraw biznesu i administracji	67	54	149	121	8	64	48	22	1
34	Średni personel z dziedziny prawa, spraw społecznych, kultury o pokrewny	14	9	18	14	2	7	3	9	0
35	Technicy informatycy	15	2	22	8	1	12	2	1	0
41	Sekretarki, operatorzy urządzeń biurowych i pokrewni	28	23	50	42	8	26	16	40	0
42	Pracownicy obsługi klienta	4	3	9	7	2	4	2	5	0
43	Pracownicy do spraw finansowo-statystycznych i ewidencji materiałowej	23	13	28	15	2	17	8	18	3
44	Pozostali pracownicy obsługi biura	4	3	6	3	0	4	2	1	0
51	Pracownicy usług osobistych	161	122	243	194	17	137	53	170	2
52	Sprzedawcy i pokrewni	155	136	256	230	20	151	74	46	0
53	Pracownicy opieki osobistej i pokrewni	2	2	10	10	0	6	4	0	0
54	Pracownicy usług ochrony	5	0	5	0	0	2	2	12	10
61	Rolnicy produkcji towarowej	24	13	50	31	1	23	21	0	0
62	Leśnicy i rybacy	1	0	3	1	0	2	1	0	0
63	Rolnicy i rybacy pracujący na własne potrzeby	1	0	1	1	0	1	0	2	0
71	Robotnicy budowlani i pokrewni (z wyłączeniem elektryków)	153	4	218	9	10	118	67	21	2
72	Robotnicy obróbki metali i mechanicy maszyn i urządzeń	224	11	358	27	18	187	127	25	0
73	Rzemieślnicy i robotnicy poligraficzni	5	3	13	10	2	5	5	1	0
74	Elektrycy i elektronicy	32	2	61	1	2	33	25	4	0
75	Robotnicy w przetwórstwie spożywczym, obróbce drewna, produkcji wyrobów tekstylnych i pokrewni	162	74	234	129	20	131	79	36	1
81	Operatorzy maszyn i urządzeń wydobywczych i przetwórczych	31	4	51	12	3	30	18	11	1
82	Monterzy	6	1	11	4	0	5	5	3	0
83	Kierowcy i operatorzy pojazdów	40	0	52	1	4	27	20	25	6
91	Pomoce domowe i sprzątaczk	15	13	42	35	3	24	15	9	3

92	Robotnicy pomocniczy w rolnictwie, leśnictwie i rybołówstwie	5	3	3	3	1	1	1	2	0
93	Robotnicy pomocniczy w górnictwie, przemyśle, budownictwie i transporcie	73	16	101	38	8	57	36	22	1
94	Pracownicy pomocniczy przygotowujący posiłki	2	2	2	2	1	0	1	2	0
96	Ładowacze nieczystości i inni [pracownicy przy pracach prostych	4	0	15	3	0	7	8	8	0
	Razem	2145	957	3470	1735	187	1559	949	529	33

Bezrobotni według rodzaju działalności ostatniego miejsca pracy – stan na 30.06.2011 r.

Wyszczególnienie		Zarejestrowani bezrobotni							Oferty pracy	
		w I półroczu		w końcu I półrocza					zgłoszone w I półroczu	w końcu I półrocza
		ogółem	poprzednio pracujący w sektorze publ.	ogółem	poprzednio pracujący w sektorze publ.	wg czasu pozostawania bez pracy (w m-cach)				
do 1	1-12					pow 12				
1	Rolnictwo, leśnictwo, łowiectwo i rybactwo	23	8	54	11	4	27	23	5	0
2	Górnictwo i wydobywanie	1	1	2	1	0	1	1	0	0
3	Przetwórstwo przemysłowe	563	9	941	31	70	541	330	101	6
4	Wytwarzanie i zaopatrywanie w energię elektryczną, gaz, parę wodną, gorącą wodę i powietrze do układów klimatycznych	0	0	2	0	0	0	2	0	0
5	Dostawa wody; gospodarowanie ściekami i odpadami oraz działalność związana z rekultywacją	5	0	10	1	0	6	4	2	0
6	Budownictwo	235	3	280	16	16	153	111	38	6
7	Handel hurtowy i detaliczny; naprawa pojazdów samochodowych, włączając motocykle	280	3	512	18	33	305	174	82	1
8	Działalność związana z zakwaterowaniem i usługami gastronomicznymi	46	0	73	1	3	47	23	13	1
9	Transport i gospodarka magazynowa	42	7	47	12	3	34	10	12	2
10	Informacja i komunikacja	4	0	9	3	2	1	6	1	0
11	Działalność finansowa i ubezpieczeniowa	17	0	26	0	1	17	8	5	0
12	Działalność związana z obsługą rynku nieruchomości	0	0	0	0	0	0	0	4	1
13	Działalność profesjonalna, naukowa i techniczna	32	0	52	1	3	34	15	14	0
14	Działalność w zakresie usług administrowania i działalność wspierająca	34	2	41	2	5	25	11	14	1
15	Administracja publiczna i obrona narodowa; obowiązkowe zabezpieczenia społeczne	85	85	151	147	6	95	50	182	0
16	Edukacja	24	20	63	55	11	26	26	7	3
17	Opieka zdrowotna i pomoc społeczna	27	21	46	31	1	28	17	7	0
18	Działalność związana z kulturą, rozrywką i rekreacją	27	17	33	18	8	19	6	13	0
19	Pozostała działalność usługowa	191	1	267	5	21	173	73	29	12
20	Gospodarstwa domowe zatrudniające pracowników; gospodarstwa domowe produkujące wyroby i świadczące usługi na własne potrzeby	1	0	2	0	0	1	1	0	0
21	Organizacje i zespoły eksterytorialne	0	0	0	0	0	0	0	0	0
22	Działalność niezidentyfikowana	15		84		0	26	58		
23	Razem (w. od 01 do 22)	1652	177	2695	353	187	1559	949	529	33
24	Dotychczas niepracujący	493		775		64	461	250		
25	Ogółem (w. 23+24)	2145	177	3470	353	251	2020	1199	529	33

Wydatki na realizację zadań PUP w Wieluniu w okresie styczeń – czerwiec w latach 2009 - 2011

WYDATKI		2009 r.		2010 r.		2011 r.	
		kwota w tys. zł	struktura w %	kwota w tys. zł	struktura w %	kwota w tys. zł	struktura w %
Wydatki ogółem		5.408,7	100,0	7.597,6	100,0	5.296,6	100,0
z tego	Zasiłki dla bezrobotnych	2.588,2	47,9	3.626,0	47,7	3.274,4	61,8
	Dodatki aktywizacyjne	18,5	0,3	49,4	0,7	74,9	1,4
	Programy na rzecz promocji zatrudnienia	2.679,8	49,5	3.779,1	49,7	1.767,9	33,4
	z tego						
	szkolenia	83,3	1,5	455,6	6,0	10,8	0,2
	prace interwencyjne	83,0	1,5	81,6	1,1	105,5	2,0
	roboty publiczne	285,3	5,3	268,8	3,5	122,8	2,3
	prace społecznie użyteczne	26,1	0,5	23,9	0,3	11,8	0,2
	refundacja kosztów wyposażenia i doposażenia stanowiska pracy	0,0	X	18,5	0,2	0,0	X
	dotacje	513,9	9,5	790,8	10,4	285,0	5,4
	stypendia i składki na ubezpieczenie społeczne	1.579,9	29,2	2.016,5	26,6	1.194,8	22,6
	inne programy	108,3	2,0	123,4	1,6	37,2	0,7
	Inne wydatki FP	122,2	2,3	143,1	1,9	179,4	3,4