



**Powiatowy Urząd Pracy
w Wieluniu**

**INFORMACJA
O STANIE I STRUKTURZE
BEZROBOCIA
W POWIECIE WIELUŃSKIM
WG STANU NA 30.09.2011 r.**

Akceptuję:

Wieluń, grudzień 2011 r.

SPIS TREŚCI:

I.	WPROWADZENIE	3
II.	UWAGI METODYCZNE	4
III.	POZIOM I DYNAMIKA BEZROBOCIA	5
IV.	BILANS BEZROBOCIA	6
V.	WYBRANE KATEGORIE BEZROBOTNYCH	7
A.	Bezrobotni zamieszkali na wsi	7
B.	Kobiety	8
C.	Bezrobotni z prawem do zasiłku	9
D.	Bezrobotni będący w szczególnej sytuacji na rynku pracy	10
VI.	STRUKTURA BEZROBOCIA	11
A.	Bezrobotni według wykształcenia	11
B.	Bezrobotni według stażu pracy	12
C.	Bezrobotni według czasu pozostawania bez pracy	13
D.	Bezrobotni według wieku	14
VII.	AKTYWNE DZIAŁANIA PUP OGRANICZAJĄCE BEZROBOCIE I ŁAGODZĄCE JEGO SKUTKI	16
A.	Programy rynku pracy	16
B.	Pośrednictwo pracy	17
C.	Organizacja szkoleń	20
D.	Poradnictwo zawodowe, informacja zawodowa oraz pomoc w aktywnym poszukiwaniu pracy	20
VIII.	WYDATKI NA REALIZACJĘ ZADAŃ PUP W WIELUNIU	21
IX.	P O D S U M O W A N I E	22

ANEKS TABELARYCZNY:

•	SYTUACJA NA RYNKU PRACY W WOJEWÓDZTWIE ŁÓDZKIM	24
•	SYTUACJA NA RYNKU PRACY W POWIECIE WIELUŃSKIM	25
•	ZESTAWIENIE POZIOMU BEZROBOCIA W POSZCZEGÓLNYCH GRUPACH BEZROBOTNYCH	26
•	BILANS BEZROBOCIA	27
•	BILANS OSÓB BĘDĄCYCH W SZCZEGÓLNEJ SYTUACJI NA RYNKU PRACY	28
•	BEZROBOTNI Z PRAWEM DO ZASIŁKU	29
•	STRUKTURA BEZROBOCIA	30
•	WYDATKI NA REALIZACJĘ ZADAŃ PUP W WIELUNIU	32

I. WPROWADZENIE

Przedstawiona poniżej informacja obrazuje sytuację na rynku pracy w powiecie wieluńskim według stanu na koniec września 2011 roku. W opracowaniu tym omówione zostały zmiany w poziomie i strukturze bezrobocia w okresie od początku stycznia do końca września br., jak również zakres działań Powiatowego Urzędu Pracy w Wieluniu ograniczających bezrobocie i łagodzących jego skutki.

Szczegółowe dane, charakteryzujące powyższe problemy, znajdują się w bogatym zestawie tabelarycznym, zamieszczonym głównie na końcu niniejszego opracowania. Niektóre zagadnienia, dla zapewnienia przejrzystości analizowanych danych, zaprezentowano w postaci wykresów.

Jako materiały źródłowe wykorzystano sprawozdawczość statystyczną o rynku pracy, dane GUS oraz materiały własne PUP w Wieluniu.

II. UWAGI METODYCZNE

1. Informację o stanie i strukturze bezrobocia opracowano na podstawie sprawozdawczości o rynku pracy ustalonej przez Prezesa Rady Ministrów rozporządzeniem z dnia 21 kwietnia 2011 r. w sprawie określenia wzorów formularzy sprawozdawczych, objaśnień co do sposobu ich wypełniania oraz wzorów kwestionariuszy i ankiet statystycznych stosowanych w badaniach statystycznych ustalonych w programie badań statystycznych statystyki publicznej na rok 2011 (Dz. U. Nr 83 poz. 453).
2. Dane o liczbie bezrobotnych obejmują osoby, które są zarejestrowane w PUP w Wieluniu jako bezrobotne, zgodnie z ustawą z dnia 20 kwietnia 2004 roku o promocji zatrudnienia i instytucjach rynku pracy (tekst jednolity Dz. U. z 2008 r. Nr 69, poz. 415 z późniejszymi zmianami).
3. Przez „stopę bezrobocia” należy rozumieć procentowy udział liczby bezrobotnych w liczbie ludności aktywnej zawodowo.
4. Przez „ludność aktywną zawodowo” należy rozumieć zbiorowość składającą się z osób uznanych według klasyfikacji GUS za pracującą oraz osoby bezrobotne, o których mowa w punkcie 2.
5. Przez „wskaźnik napływu do bezrobocia” (Wnb) należy rozumieć wyrażony w procentach stosunek liczby nowo zarejestrowanych bezrobotnych w danym okresie sprawozdawczym do liczby bezrobotnych według stanu na koniec poprzedniego okresu sprawozdawczego.
6. Przez „wskaźnik odpływu z bezrobocia” (Wob) należy rozumieć wyrażony w procentach stosunek liczby bezrobotnych wyrejestrowanych z urzędu pracy w danym okresie sprawozdawczym (odpływ) do liczby bezrobotnych według stanu na koniec poprzedniego okresu sprawozdawczego.
7. Przez „wskaźnik płynności rynku pracy” (Wp) należy rozumieć wyrażony w procentach stosunek liczby bezrobotnych, którzy podjęli pracę w danym okresie sprawozdawczym, do liczby nowo zarejestrowanych bezrobotnych w tym okresie.

III. POZIOM I DYNAMIKA BEZROBOCIA

Według stanu na koniec września 2011 r. w ewidencji wieluńskiego urzędu pracy znajdowało się 3498 osób bezrobotnych. W odniesieniu do stanu na koniec grudnia 2010 r. odnotowano spadek poziomu bezrobocia o 269 osób. Liczba osób bezrobotnych w powiecie wieluńskim rosła jedynie w lutym, sierpniu i wrześniu br. W pozostałych miesiącach roku liczba zarejestrowanych sukcesywnie się obniżała. Porównując liczbę osób bezrobotnych pozostających w ewidencji urzędu w końcu września 2011 r. z analogicznym okresem ubiegłego roku należy zaznaczyć, że poziom bezrobocia wzrósł o 49 osób, tj. o 1,4%.

W ogólnej liczbie bezrobotnych zarejestrowanych w PUP w Wieluniu najliczniejsze grupy stanowią osoby zamieszkałe na terenach wiejskich – 63,4%, bez prawa do zasiłku – 87,5%, długotrwale bezrobotni – 51,9%, osoby nieposiadające wykształcenia średniego – 55,4% oraz osoby poprzednio pracujące – 77,4%. Ponadto w PUP w Wieluniu na koniec września 2011 r. zarejestrowanych było między innymi: 436 osób z prawem do zasiłku dla bezrobotnych, 290 osób w okresie do 12 m-cy od dnia ukończenia szkoły, 165 bezrobotnych niepełnosprawnych, 113 osób poszukujących pracy oraz 1776 kobiet.

Stopa bezrobocia w powiecie wieluńskim w końcu września 2011 r. wynosiła 10,3%. Niższą, niż na terenie naszego powiatu stopę bezrobocia odnotowano w powiatach: skierniewickim ziemskim i grodzkim, łowickim oraz rawskim. W tym samym czasie stopa bezrobocia zarówno w województwie łódzkim jak i w skali całego kraju była wyższa, niż na terenie naszego powiatu i wynosiła odpowiednio: 12,1 i 11,8%. W analogicznym okresie ubiegłego roku wskaźnik ten kształtował się następująco: powiat wieluński – 9,8%, województwo łódzkie – 11,4%, cały kraj – 11,5%.

Szczegółowe dane dotyczące sytuacji na rynku pracy w województwie łódzkim oraz zestawienie poziomu bezrobocia w poszczególnych grupach bezrobotnych w latach 2007 – 2011 przedstawiono w tabelach znajdujących się na str. 24 i 26.

Poziom bezrobocia w jednostkach samorządowych objętych działaniami PUP w Wieluniu przedstawia tabela zamieszczona na str. 25. Analiza zawartych w niej danych potwierdza tezę o pogorszeniu się sytuacji w zakresie poziomu bezrobocia na terenie większości gmin naszego powiatu. W porównaniu do danych z analogicznego okresu ubiegłego roku najwyższy wzrost poziomu bezrobocia odnotowano w gminie Pątnów (16,9%), a także na terenach wiejskich w gminie Wieluń (9,6%), w gminie Ostrówek (10,7%), Czarnożyły (6,2%) oraz Skomlin (5,9%). Bezrobocie spadło natomiast w gminie Wierzchlas (o 4,9%), gminie Biała (o 3,7%), Osjaków (o 3,2%), Mokrsko (o 1,8%). Na terenie miasta Wieluń liczba osób bezrobotnych obniżyła się o 1,8%.

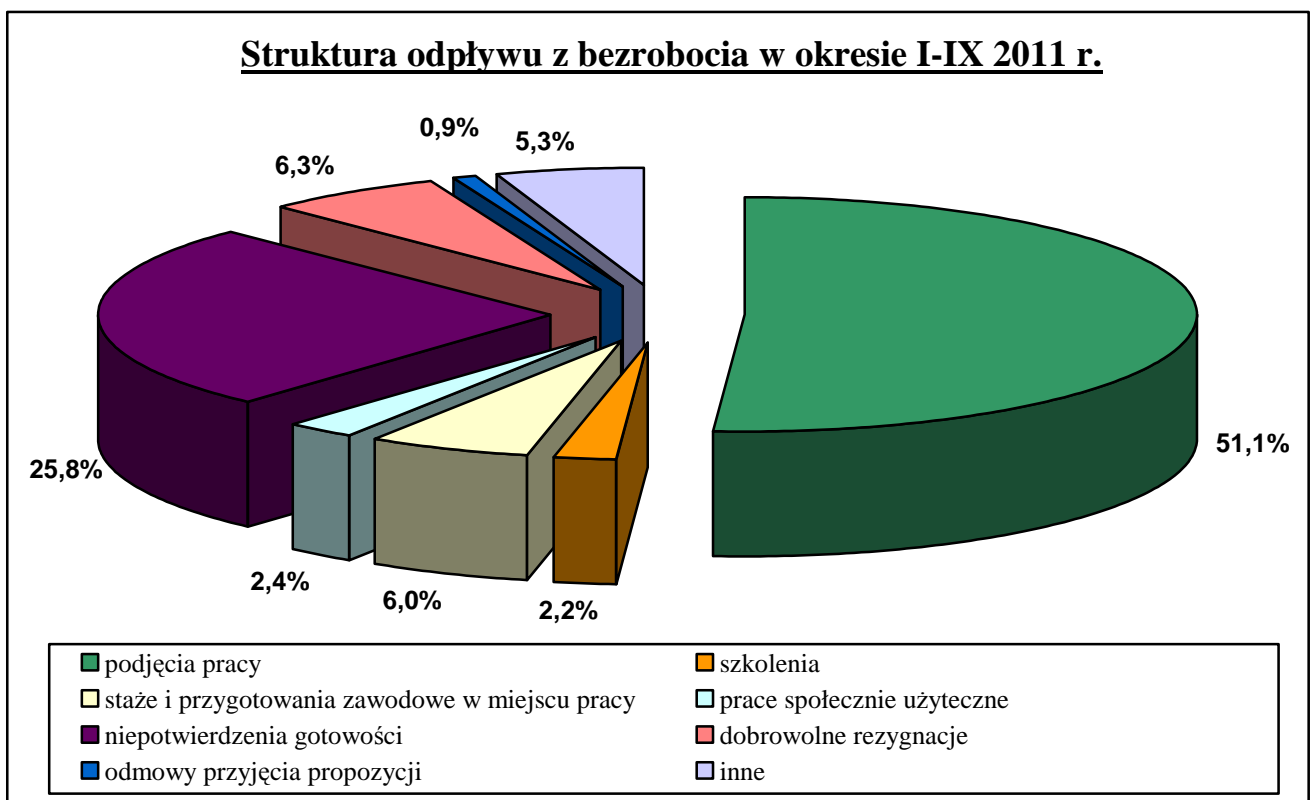
IV. BILANS BEZROBOCIA

Na wzrost lub spadek poziomu bezrobocia wpływają dwie wielkości: liczba osób bezrobotnych zarejestrowanych w danym okresie i liczba osób, które w tym samym czasie zostały wyrejestrowane z ewidencji urzędu pracy.

W okresie dziewięciu miesięcy tego roku status osoby bezrobotnej uzyskało 3329 osób, tj. o 13,5% mniej, niż w roku ubiegłym. Podstawowym składnikiem napływu były ponowne rejestracje – 2534 osoby zarejestrowały się po raz kolejny (w tym 1170 kobiet). Po raz pierwszy w urzędzie pracy zarejestrowało się 795 osób, w tym 373 kobiety.

Spośród wszystkich składników odpływu z bezrobocia nadal najliczniejsza jest grupa osób, które podjęły zatrudnienie. Z tej przyczyny wyłączono z ewidencji urzędu 1838 osób, przy czym wielkość ta ukształtowała się na poziomie niższym, niż w analogicznym okresie ubiegłego roku (spadek o 310 osób). Drugą grupę, pod względem liczby wyłączeń z ewidencji PUP, stanowią nadal osoby, które nie potwierdziły gotowości do podjęcia pracy (929 osób). Łącznie na przestrzeni dziewięciu miesięcy 2011 r. z ewidencji urzędu wyłączono 3598 osób, tj. o 19,5% mniej niż przed rokiem. Udział poszczególnych przyczyn wyłączeń w ogólnej ich liczbie był następujący: podjęcia pracy – 51,1%, niepotwierdzenia gotowości do podjęcia pracy – 25,8%, dobrowolna rezygnacja – 6,3%, rozpoczęcie szkolenia, stażu lub prac społecznie użytecznych – 10,6%.

Strukturę odpływu z bezrobocia w okresie styczeń - wrzesień 2011 r. przedstawia poniższy wykres.



Dynamikę napływu do bezrobocia i odpływu z bezrobocia w okresie styczeń - wrzesień w latach 2008-2011 przedstawia poniższe zestawienie:

	I-IX 2008r.	I-IX 2009r.	dynamika	I-IX 2010 r.	dynamika	I-IX 2011r.	dynamika
napływ	2979	4375	146,9	3850	88,0	3329	86,5
odpływ	3112	3579	115,0	4468	124,8	3598	80,5

Wskaźnik napływu do bezrobocia za okres styczeń – wrzesień 2011 r. ukształtował się na poziomie 95,2% i był wyższy niż w analizowanym okresie roku ubiegłego. Natomiast wskaźniki odpływu z bezrobocia i płynności rynku pracy osiągnęły poziom niższy, niż w roku ubiegłym i wynosiły odpowiednio: 102,9% i 55,2%.

V. WYBRANE KATEGORIE BEZROBOTNYCH

A. BEZROBOTNI ZAMIESZKALI NA WSI.

Poniżej przedstawiona tabela zawiera dane dotyczące bezrobotnych zamieszkałych na wsi w końcu września w latach 2009 - 2011.

Wyszczególnienie:		stan na koniec września		dynamika	stan na koniec września 2011 r.	dynamika
		2009 r.	2010 r.			
Ogółem		2335	2146	91,9	2218	103,4
z tego	kobiety	1077	1023	95,0	1149	112,3
	z prawem do zasiłku	426	262	61,5	275	105,0
	bezrobotni posiadający gospodarstwo rolne	240	214	89,2	199	93,0

Osoby bezrobotne zamieszkałe na terenach wiejskich stanowią wciąż zdecydowaną większość (ponad 63,4%) ogółu osób zarejestrowanych w wieluńskim urzędzie pracy. W porównaniu z analogicznym okresem ubiegłego roku, liczba bezrobotnych zamieszkałych na wsi zwiększyła się o 3,4%.

W omawianej populacji dominują bezrobotni nieposiadający gospodarstwa rolnego, stanowiąc 91% ogółu zarejestrowanych mieszkających na wsi. Wśród bezrobotnych zamieszkałych na wsi, podobnie jak w skali całego powiatu, tylko nieliczni posiadają prawo do zasiłku dla bezrobotnych – 12,4%. Kobiety stanowią 51,8% omawianej kategorii.

W okresie trzech kwartałów bieżącego roku w Powiatowym Urzędzie Pracy w Wieluniu zarejestrowało się 2119 osób bezrobotnych zamieszkałych na wsi, co stanowi 63,7% wszystkich nowych rejestracji. Struktura osób bezrobotnych zamieszkałych na terenach wiejskich, rejestrujących się w urzędzie w analizowanym okresie, była następująca: 47,9% stanowiły kobiety a 72,8% - osoby rejestrujące się po raz kolejny.

Na przestrzeni dziewięciu miesięcy tego roku 2326 osób bezrobotnych zamieszkałych na terenach wiejskich zostało wyłączonych z ewidencji, co stanowi 64,6% wszystkich wyrejestrowań. Z ogólnej liczby osób wyłączonych z ewidencji 1204 podjęły pracę, 597 osób bezrobotnych nie potwierdziło gotowości do jej podjęcia, natomiast 150 osób dobrowolnie zrezygnowało ze statusu bezrobotnego. Ponadto 240 osób zostało skierowanych na szkolenie, staż lub prace społecznie użyteczne.

B. KOBIECY

Liczba bezrobotnych kobiet zarejestrowanych w urzędzie pracy na koniec września 2011 r. wynosiła 1776 osób. Porównując te dane z analogicznymi wskaźnikami z ubiegłego roku należy zauważyć, że zarówno liczba bezrobotnych kobiet się zwiększyła (o 126 osób), jak i ich udział w ogólnej populacji zarejestrowanych i osiągając poziom 50,8% (wzrost o 3%).

Według danych z końca września 2011 r. bezrobotne kobiety stanowiły: 51,8% wśród osób bezrobotnych zamieszkałych na terenach wiejskich, 48,2% zarejestrowanych bezrobotnych posiadających prawo do zasiłku, 58,3% osób w wieku do 25 roku życia, 51,3% długotrwale bezrobotnych, 33,8% bezrobotnych powyżej 50 roku życia, 55,6% osób bez kwalifikacji zawodowych, 57,8% bezrobotnych bez doświadczenia zawodowego, 89,9% osób samotnie wychowujących co najmniej jedno dziecko do 18 roku życia oraz 38,8% osób niepełnosprawnych.

Od początku roku do końca września 2011 r. zarejestrowały się 1543 kobiety, co stanowi 46,4% ogólnego napływu do bezrobocia. Poziom rejestracji kobiet w roku bieżącym był niższy, niż w analogicznym okresie 2010 r. o 208 osób, tj. 11,9%. W tym samym czasie z ewidencji urzędu wyłączono 1520 kobiet, z tego podjęcia pracy stanowiły 51,7%. Wskaźnik udziału kobiet wyrejestrowanych z ewidencji w ogólnej liczbie wyłączeń wyniósł w analizowanym okresie 42,2%. W porównaniu z analogicznym okresem roku ubiegłego, liczba kobiet wyrejestrowanych z ewidencji urzędu w ciągu dziewięciu miesięcy br. była niższa o 391 osób.

Wybrane dane statystyczne dotyczące kobiet wg stanu na koniec września w latach 2009-2011 przedstawia tabela zamieszczona na następnej stronie:

Bezrobotne kobiety	Wyszczególnienie				
	stan na koniec września		dynamika	stan na koniec września 2011 r.	Dynamika
	2009 r.	2010 r.			
ogółem	1782	1650	92,6	1776	107,6
w % do ogółu bezrobotnych	47,4	47,8	×	50,8	×
bez prawa do zasiłku	1536	1462	95,2	1566	107,1
zamieszkałe na wsi	1077	1023	95,0	1149	112,3
Wybrane elementy bilansu bezrobocia wśród kobiet w okresie:					
Wyszczególnienie	styczeń-wrzesień		dynamika	styczeń-wrzesień 2011 r.	Dynamika
	2009 r.	2010 r.			
napływ	1926	1751	90,9	1543	88,1
odpływ	1690	1911	113,1	1520	79,5
podjęcia pracy	626	860	137,4	786	91,4
niepotwierdzenia gotowości	416	373	89,7	293	78,6
rozp. szkolenia, stażu, przyg. zawod. w m-cu pracy lub prac społ. użytecznych	433	419	96,8	212	50,6

C. BEZROBOTNI Z PRAWEM DO ZASIŁKU

Według stanu na koniec września 2011 r. w PUP w Wieluniu zarejestrowanych było 436 osób z prawem do zasiłku dla bezrobotnych, co stanowi 12,5% ogółu bezrobotnych. Pozostałe 3062 osoby nie pobierające zasiłku stanowią 87,5% ogółu bezrobotnych, co oznacza, że tylko co ósma zarejestrowana osoba bezrobotna korzysta z zasiłku dla bezrobotnych. Porównując dane z końca września br. z analogicznymi danymi z ubiegłego roku należy zauważyć, że liczba bezrobotnych z tej kategorii obniżyła się o 29 osób, tj. o 6,2%.

Struktura bezrobotnych z prawem do zasiłku przedstawia się następująco: kobiety stanowią 48,2% tej kategorii, osoby zamieszkałe na terenach wiejskich – 63,1%, bezrobotni powyżej 50 roku życia – 39,0%, bezrobotni bez wykształcenia średniego 54,1%, niepełnosprawni – 6,7%, a osoby nieposiadające kwalifikacji zawodowych – 11,5%.

Wybrane dane na temat bezrobotnych z prawem do zasiłku z końca września w latach 2009 - 2011 zamieszczono w tabeli znajdującej się na str. 29.

D. BEZROBOTNI BĘDĄCY W SZCZEGÓLNEJ SYTUACJI NA RYNKU PRACY

W końcu września bieżącego roku w ewidencji urzędu pozostawało 965 osób bezrobotnych **w wieku do 25 roku życia**, w tym 563 kobiety. Stanowili oni 27,6% ogółu bezrobotnych na terenie powiatu wieluńskiego. W okresie od początku stycznia do końca września tego roku w PUP w Wieluniu zarejestrowało się 1321 osób bezrobotnych należących do omawianej kategorii wiekowej, co stanowiło 39,7% ogólnego napływu do bezrobocia. W tym samym okresie z ewidencji PUP wyłączono 1241 osób w wieku do 25 roku życia (34,5% łącznej liczby wyrejestrowań), w tym 47,3% z powodu podjęcia zatrudnienia, 31,1% z powodu niepotwierdzenia gotowości do podjęcia zatrudnienia, a 11,2% w związku ze skierowaniem na staż. Ponadto w analizowanym okresie 113 bezrobotnych należących do tej populacji, w związku z ukończeniem 25 lat, utraciło status osoby znajdującej się w szczególnej sytuacji na rynku pracy.

Nadal utrzymuje się w powiecie wieluńskim wysoki odsetek osób **długotrwale bezrobotnych**, czyli pozostających w rejestrze powiatowego urzędu pracy łącznie przez okres ponad 12 miesięcy w okresie ostatnich dwóch lat, z wyłączeniem okresów odbywania stażu i przygotowania zawodowego. Według stanu na koniec września 2011 r. w ewidencji urzędu pozostawało 1816 osób z omawianej populacji, stanowiąc tym samym prawie 51,9% ogółu zarejestrowanych w PUP w Wieluniu. W okresie styczeń - wrzesień br. z ewidencji PUP wyłączono 1270 bezrobotnych należących do omawianej kategorii tj. 35,3% łącznej liczby wyrejestrowań. Główną przyczyną wyłączeń (41,7%) były podjęcia pracy.

W końcu września tego roku w ewidencji urzędu pozostawało 714 osób **powyżej 50 roku życia**, stanowiąc 20,4% ogółu zarejestrowanych bezrobotnych. W okresie pierwszych dziewięciu miesięcy bieżącego roku zarejestrowano 489 osób należących do omawianej kategorii wiekowej (14,7% ogółu rejestracji), natomiast z ewidencji wyłączono 639 bezrobotnych powyżej 50 roku życia (17,8% wszystkich wyrejestrowań), w tym 295 osób z powodu podjęcia pracy.

Najliczniejszą z pozostałych grup bezrobotnych znajdujących się w szczególnej sytuacji na rynku pracy, wprowadzoną w zestawieniach statystycznych od dnia 01.01.2008 r., są **bezrobotni bez wykształcenia średniego** w liczbie 1939 osób, tj. 55,4% ogółu zarejestrowanych. W analizowanym okresie zarejestrowano 1703 przedstawicieli tej populacji (51,2% ogólnego napływu), natomiast pracę podjęły 904 osoby (49,2% podjęć pracy ogółem).

Jedną z liczniejszych grup osób znajdujących się w szczególnej sytuacji na rynku pracy są również **bezrobotni nieposiadający kwalifikacji zawodowych**. Do grupy tej zalicza się osoby nieposiadające kwalifikacji do wykonywania jakiegokolwiek zawodu poświadczonych dyplomem, świadectwem, zaświadczeniem instytucji szkoleniowej lub innym dokumentem uprawniającym do wykonywania zawodu, w tym między innymi absolwentów LO. Według stanu na koniec września 2011 r. było ich 922 tj. 26,4% ogółu bezrobotnych pozostających w ewidencji urzędu. W omawianej

populacji przeważają kobiety stanowiąc niemal 55,6% ogółu grupy. W okresie styczeń-wrzesień zarejestrowano 794 osoby bez kwalifikacji zawodowych (23,9% napływu). W tym samym okresie zatrudnienie podjęło 360 osób bezrobotnych należących do omawianej grupy.

Liczną grupę stanowią ponadto **osoby bez doświadczenia zawodowego** – 975 bezrobotnych, w tym 564 kobiet, tj. 27,9% wszystkich zarejestrowanych. W okresie od początku stycznia do końca września br. zarejestrowano 1038 osób z tej kategorii. W analizowanym okresie zatrudnienie podjęło 465 osób.

W końcu września 2011 r. w ewidencji urzędu pozostawało również 290 **osób w okresie do 12 miesięcy od dnia ukończenia nauki** (8,3% ogółu bezrobotnych). Większość w tej kategorii bezrobotnych (54,8%), stanowią kobiety. W okresie od początku stycznia do końca września br. zarejestrowało się 639 osób w okresie do 12 miesięcy od dnia ukończenia nauki, natomiast pracę podjęło 206 absolwentów.

Do osób znajdujących się w szczególnej sytuacji na rynku należą również **bezrobotni samotnie wychowujący co najmniej jedno dziecko do 18 roku życia**. Grupa 178 osób z omawianej kategorii stanowiła 5,1% ogółu bezrobotnych. W okresie od początku stycznia do końca września br. zarejestrowano 105 osób z tej kategorii. W tym samym okresie zatrudnienie podjęło 50 bezrobotnych.

W szczególnej sytuacji na rynku pracy są również **kobiety, które nie podjęły zatrudnienia po urodzeniu dziecka**. Wg stanu w końcu września br. populacja ta reprezentowana była przez 284 kobiety. W okresie od początku stycznia do końca września 2011 r. zarejestrowało się 137 kobiet, które nie podjęły zatrudnienia po urodzeniu dziecka, natomiast zatrudnienie znalazły 34 osoby.

Wśród ogólnej liczby zarejestrowanych w PUP w Wieluniu było również 165 **niepełnosprawnych** oraz 87 **absolwentów szkół wyższych w wieku do 27 roku życia**. Napływ osób bezrobotnych należących do omawianych kategorii w okresie trzech kwartałów br. wyniósł odpowiednio: 112 niepełnosprawnych i 178 osób do 27 roku życia, które ukończyły studia wyższe. W analizowanym okresie pracę podjęło 58 niepełnosprawnych i 81 absolwentów wyższych uczelni należących do omawianej kategorii wiekowej.

Szczegółowe dane dotyczące osób będących w szczególnej sytuacji na rynku pracy zostały zawarte w tabeli na str. 28.

VI. STRUKTURA BEZROBOCIA

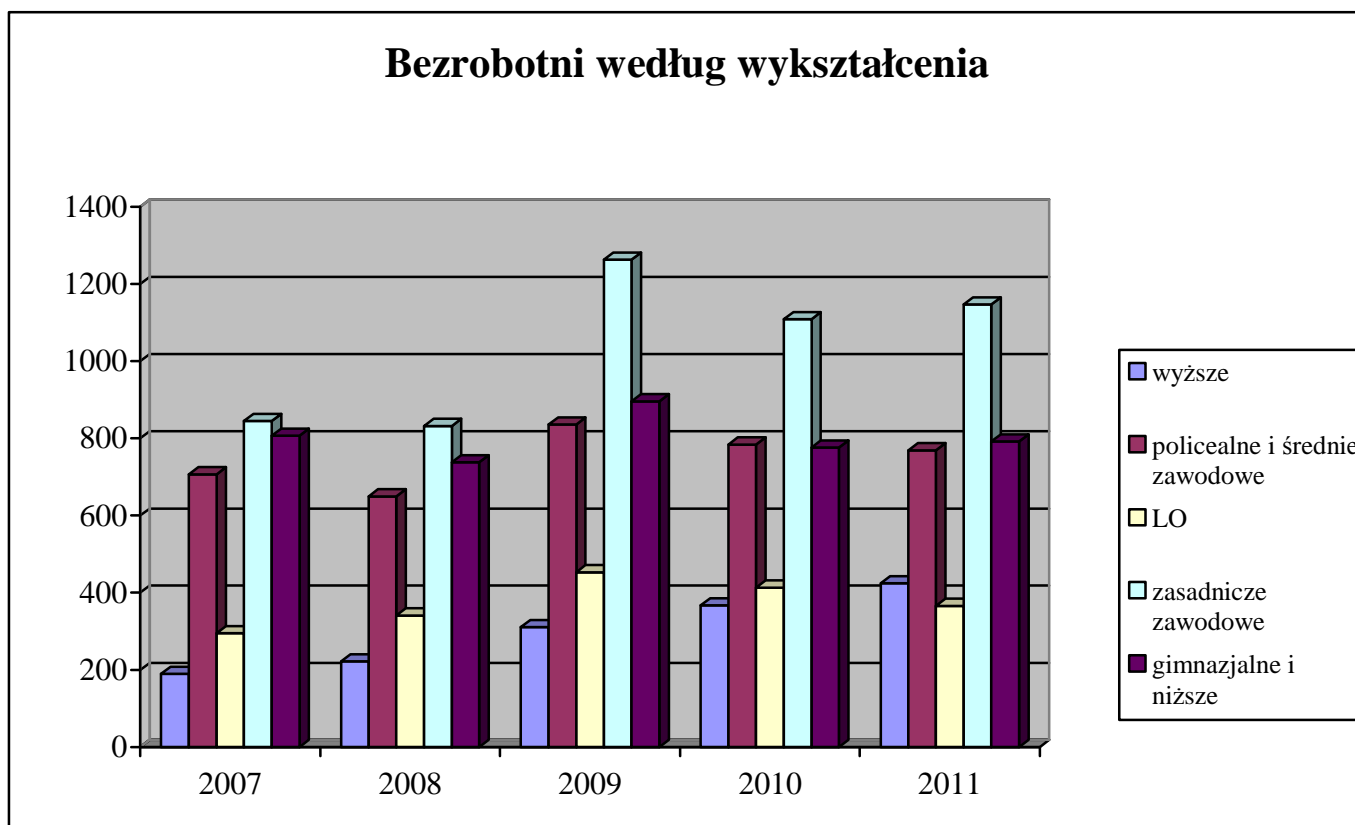
A. BEZROBOTNI WEDŁUG WYKSZTAŁCENIA

W strukturze bezrobocia wg poziomu wykształcenia nadal najliczniejszą grupę stanowią osoby posiadające wykształcenie zasadnicze zawodowe, przy czym większość tej grupy – 59,5% to mężczyźni. Ponadto 50,5% osób z wykształceniem zasadniczym zawodowym to osoby długotrwale

bezrobotne. W porównaniu z analogicznym okresem roku ubiegłego odsetek bezrobotnych z omawianymi wyżej kwalifikacjami zwiększył się. Odnotowaliśmy również nieco wyższy, niż przed rokiem odsetek osób bezrobotnych posiadających wykształcenie wyższe oraz gimnazjalne i niższe. W porównaniu z końcem września 2010 roku w analogicznym okresie br. zmniejszeniu uległ odsetek osób z wykształceniem średnim ogólnym oraz policealnym i średnim zawodowym.

Analiza poziomu wykształcenia bezrobotnych należących do grup znajdujących się w szczególnej sytuacji na rynku pracy wskazuje, iż wśród osób do 25 roku życia przeważają bezrobotni z wykształceniem zasadniczym zawodowym (31,5%) oraz średnim ogólnokształcącym (25,0%), w populacji długotrwale bezrobotnych dominują osoby z wykształceniem zasadniczym zawodowym i niższym (60,5%), natomiast wśród osób powyżej 50 roku życia 39,9% posiada jedynie wykształcenie gimnazjalne i niższe.

Dane z tego zakresu przedstawia poniższy wykres oraz tabela znajdująca się na str. 30.

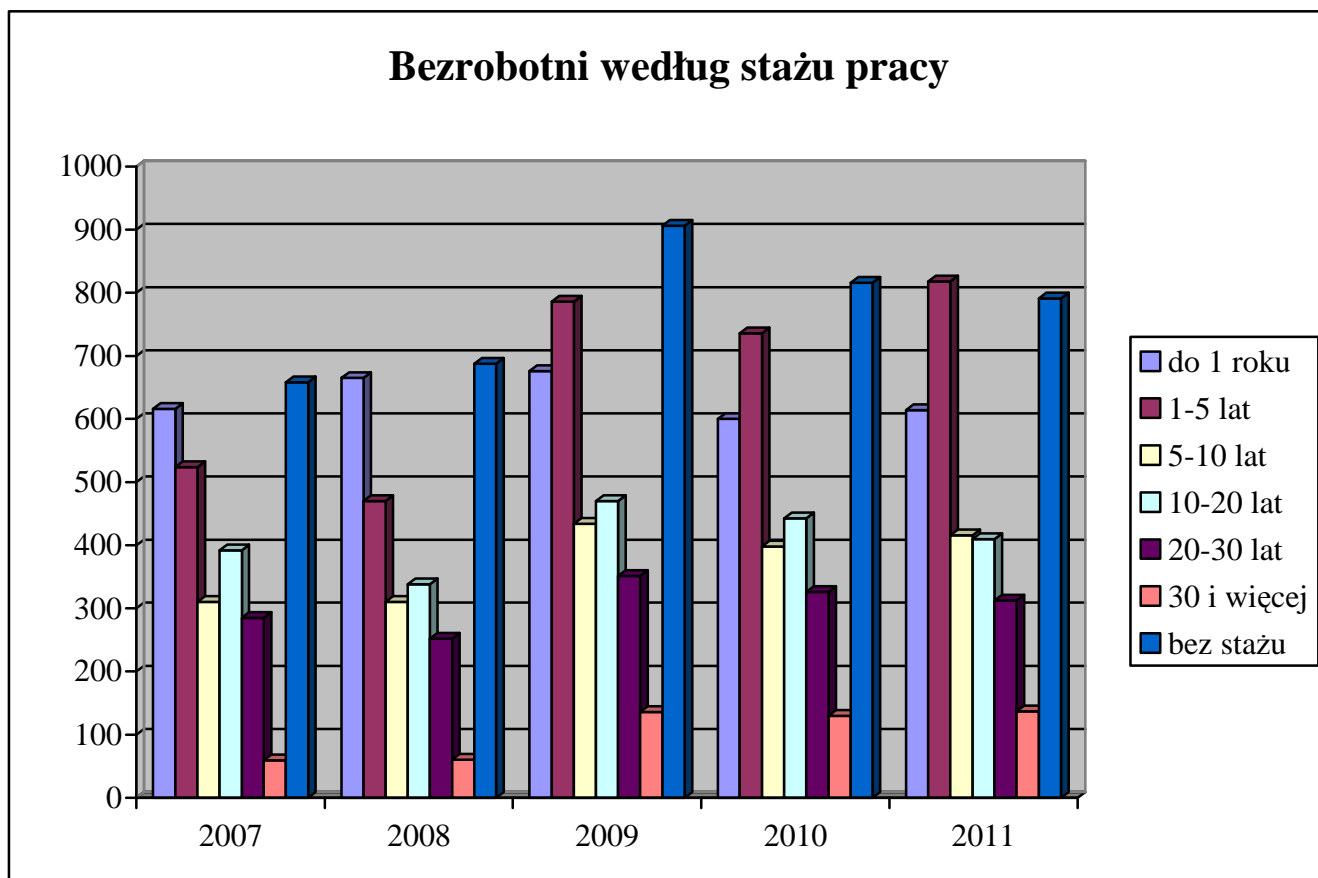


B. BEZROBOTNI WEDŁUG STAŻU PRACY

Staż pracy jest, poza odpowiednim wykształceniem, najczęściej stawianym przez pracodawców wymogiem wobec kandydatów do pracy. Trudności ze znalezieniem pracy znacznie częściej mają osoby z niskim stażem pracy, które dopiero wchodzą na rynek pracy. Wśród ogółu bezrobotnych 22,6% osób nie posiada doświadczenia zawodowego, a staż pracy 40,9% nie przekracza 5 lat. Osoby nieposiadające doświadczenia zawodowego stanowią najliczniejszą grupę wśród kobiet (25,7%),

bezrobotnych do 25 roku życia (55,9% populacji) oraz wśród osób bez kwalifikacji zawodowych (41,6%). Analiza struktury bezrobocia według stażu pracy w powiązaniu z okresem pozostawania w ewidencji bezrobotnych wskazuje, że najbardziej zagrożone bezrobociem długotrwałym są osoby, których doświadczenie zawodowe nie przekracza 5 lat oraz bezrobotni ze stażem pracy od 10 do 20 lat. Najniższy odsetek bezrobocia długotrwałego odnotowano wśród osób, których doświadczenie zawodowe przekracza 30 lat.

Zmiany, jakie dokonały się w strukturze bezrobotnych według stażu pracy przedstawia poniższy wykres oraz zestawienie zamieszczone na str. 30.



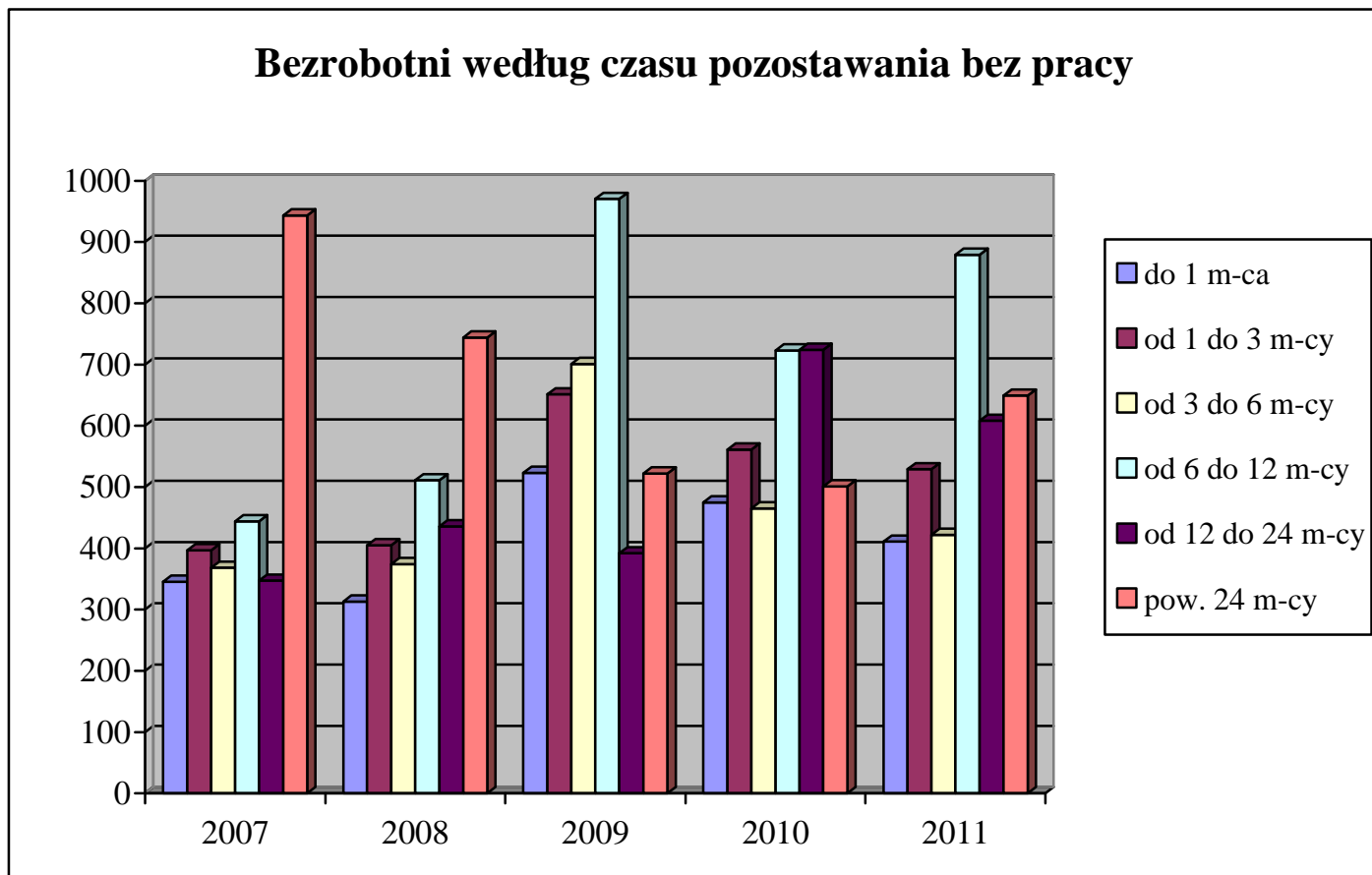
C. BEZROBOTNI WEDŁUG CZASU POZOSTAWANIA BEZ PRACY

Niekorzystnym zjawiskiem na rynku pracy jest długi okres pozostawania bez pracy, o czym świadczy wysoki, wynoszący 35,9%, odsetek osób pozostających w rejestrze powiatowego urzędu pracy przez ponad 12 miesięcy. Porównując te dane z analogicznymi z ubiegłego roku należy podkreślić, że liczba bezrobotnych pozostających bez pracy przez okres dłuższy, niż rok uległa zwiększeniu.

Analizując aktualne dane dotyczące struktury bezrobotnych według czasu pozostawania bez pracy należy zauważyć, iż obniżył się odsetek bezrobotnych pozostających w ewidencji urzędu krócej niż rok, co jest związane ze spadkiem w porównaniu do stanu z 2010 r. ogólnej liczby osób

rejestrujących się w urzędzie. Ponadto analiza czasu pozostawania bez pracy wśród bezrobotnych należących do grup znajdujących się w szczególnej sytuacji na rynku pracy wskazuje, że 35,3% osób powyżej 50 roku życia, ponad 22,5% bezrobotnych bez kwalifikacji zawodowych i 18,1% kobiet pozostaje w ewidencji urzędu dłużej niż 24 miesiące.

Dane z tego zakresu przedstawia poniższy wykres oraz tabela znajdująca się na str. 31.



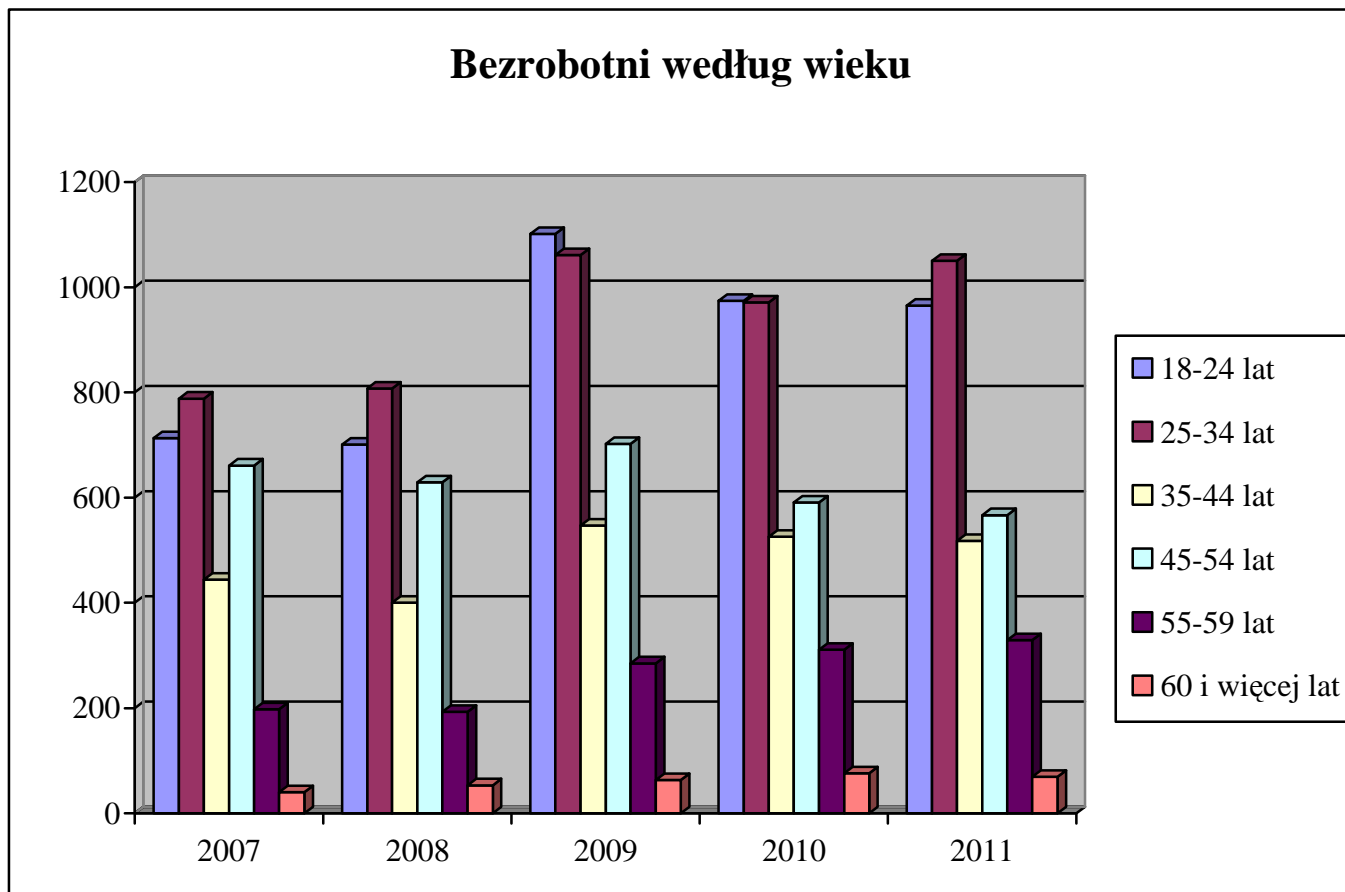
D. BEZROBOTNI WEDŁUG WIEKU

Dane statystyczne z końca września 2011 roku potwierdzają, że ponownie w najtrudniejszej sytuacji na rynku pracy znajdują się osoby młode. Bezrobotni w wieku od 18 do 24 lat stanowili w końcu III kwartału br. 27,6% ogółu zarejestrowanych w urzędzie, przy czym należy zauważyć, że w stosunku do stanu z roku ubiegłego wskaźnik ten nieco się obniżył. Spadł również odsetek osób w wieku od 35 do 44 lat, osób w wieku od 45 do 54 lat oraz minimalnie odsetek osób w wieku 60 i więcej lat. Porównując aktualne dane dotyczące struktury bezrobotnych według wieku z analogicznym okresem roku ubiegłego należy zauważyć, że wzrósł udział w ogólnej liczbie bezrobotnych osób w przedziale od 25 do 34 lat oraz powyżej 55 lat.

Ponadto analizując strukturę wiekową bezrobotnych w poszczególnych kategoriach osób znajdujących się w szczególnej sytuacji na rynku pracy obserwujemy, że najliczniejszą populację

wśród osób długotrwale bezrobotnych stanowią bezrobotni w wieku od 25 do 34 lat (28,5%), natomiast 44,4% osób bez kwalifikacji zawodowych to bezrobotni w wieku od 18 do 24 lat.

Zmiany, jakie dokonały się w strukturze bezrobotnych według wieku przedstawia poniższy wykres oraz zestawienie zamieszczone na str. 31.



VII. AKTYWNE DZIAŁANIA PUP OGRANICZAJĄCE BEZROBOCIE I ŁAGODZĄCE JEGO SKUTKI



KAPITAŁ LUDZKI
NARODOWA STRATEGIA SPÓJNOŚCI

UNIA EUROPEJSKA
EUROPEJSKI
FUNDUSZ SPOŁECZNY



A. PROGRAMY RYNKU PRACY

Działania Powiatowego Urzędu Pracy w Wieluniu w zakresie aktywnych programów rynku pracy realizowane są w oparciu o limit środków Funduszu Pracy przyznawanych dla powiatu algorytmem, jak również w oparciu o środki pozyskane przez urząd poprzez przygotowywanie kolejnych projektów. Od kilku bowiem lat przeważająca część zadań realizowana jest w ramach opracowywanych przez urząd programów kierowanych do konkretnych grup osób bezrobotnych. Programy te uwzględniają zarówno politykę państwa, zwłaszcza w kontekście wstąpienia Polski do Unii Europejskiej, jak również wojewódzkie plany działania na rzecz zatrudnienia oraz uwarunkowania lokalnego rynku pracy.

W 2011 r., podobnie jak w latach ubiegłych, Powiatowy Urząd Pracy w Wieluniu podjął liczne działania mające na celu pozyskanie dodatkowych środków finansowych na aktywizację osób bezrobotnych. Wśród nich głównym przedsięwzięciem jest realizacja projektów współfinansowanych z Europejskiego Funduszu Społecznego w oparciu o dodatkowe środki finansowe. Jednym z nich jest realizowany już czwarty rok projekt systemowy „Postaw na aktywność” realizowany w ramach Programu Operacyjnego Kapitał Ludzki 2007-2013, Priorytet VI Rynek pracy otwarty dla wszystkich, Działanie 6.1 – Poprawa dostępu do zatrudnienia oraz wspieranie aktywności zawodowej w regionie, Poddziałanie 6.1.3. – Poprawa zdolności do zatrudnienia oraz podniesienie poziomu aktywności zawodowej osób bezrobotnych. Celem projektu jest aktywizacja zawodowa 194 bezrobotnych kobiet i mężczyzn zarejestrowanych w PUP w Wieluniu w 2011 r. prowadząca do zatrudnienia oraz samozatrudnienia, obejmująca staże, szkolenia oraz jednorazowe środki na podjęcie działalności gospodarczej. Całkowita wartość projektu na 2011 rok wynosi 1.344,6 tys. zł. Planowana liczba uczestników projektu to 194 osoby bezrobotne. Do końca września udział w projekcie rozpoczęły 194 osoby.

Ponadto w 2011 roku kontynuowano realizację projektu o nazwie „Chcemy pomóc bezrobotnym III” w ramach Programu Operacyjnego Kapitał Ludzki 2007-2013, Priorytet VI Rynek pracy otwarty dla wszystkich, Działanie 6.1 – Poprawa dostępu do zatrudnienia oraz wspieranie aktywności zawodowej w regionie, Poddziałanie 6.1.2. – Wsparcie powiatowych i wojewódzkich urzędów pracy w realizacji zadań na rzecz aktywizacji zawodowej osób bezrobotnych w regionie.

Projekt ten przewidywał wsparcie dla samego urzędu oraz jego pracowników zajmujących się aktywizacją zawodową bezrobotnych i będzie realizowany do końca lutego 2012 r. Na jego realizację PUP w Wieluniu otrzymał dofinansowanie w wysokości niemal 214 tys. zł. Celem projektu jest dalsza poprawa efektywności i jakości usług na rzecz aktywizacji zawodowej świadczonych przez PUP w Wieluniu. Cele te zostaną osiągnięte poprzez utrzymanie zatrudnienia na etatach pośredników i doradców zawodowych oraz podniesienie kwalifikacji zawodowych zatrudnionych w PUP w Wieluniu pracowników wykonujących zadania związane z aktywizacją zawodową bezrobotnych.

W 2011 r. urząd pozyskał również dodatkowe środki finansowe z rezerwy Ministra Pracy i Polityki Społecznej w łącznej kwocie 761,4 tys. zł na aktywizację bezrobotnych na terenach, na których miały miejsce klęski żywiołowe.

Działania zmierzające do pozyskiwania środków finansowych na aktywizację osób bezrobotnych z różnych dostępnych źródeł podejmowane są na bieżąco przez cały rok, w miarę uruchamiania poszczególnych rezerw. Wymagają one jednak przygotowywania odrębnych, a w przypadku pozyskiwania środków z UE skomplikowanych wniosków, opartych na dokładnych analizach, uwzględniających zarówno sytuację na lokalnym rynku pracy, jak również szczegółową kalkulację kosztów i spodziewanych efektów poszczególnych programów. Ponadto wszystkie realizowane przez urząd programy wymagają odrębnego rozliczania i stałego monitoringu w celu osiągnięcia założonych celów. Jednakże pomimo wszelkich trudności możliwość korzystania z dodatkowych środków finansowych, w tym z Europejskiego Funduszu Społecznego jest istotnym elementem wspierania wszystkich naszych aktywnych działań i stanowi znaczne rozszerzenie działalności urzędu.

B. POŚREDNICTWO PRACY

Pośrednictwo pracy polega na udzielaniu pomocy bezrobotnym i poszukującym pracy w uzyskaniu odpowiedniego zatrudnienia, oraz pracodawcom w pozyskaniu pracowników o poszukiwanych kwalifikacjach zawodowych.

W okresie pierwszych trzech kwartałów 2011 roku pośrednictwo pracy realizowane było, między innymi poprzez pozyskiwanie ofert pracy przez pośredników (także w drodze bezpośrednich kontaktów z pracodawcami), kierowanie osób bezrobotnych na zgłoszone i pozyskane miejsca pracy oraz organizowanie giełd pracy. Ponadto urząd świadczył usługi z zakresu poradnictwa zawodowego, informacji zawodowej i szkoleń.

W okresie od początku roku do końca września z Centrum Aktywizacji Zawodowej w zakresie świadczenia usług pośrednictwa pracy, z wyłączeniem zatrudnienia subsydiowanego, współpracowało 214 pracodawców. Pośrednicy PUP przeprowadzili 727 bezpośrednich wizyt u pracodawców, w wyniku których pozyskano 153 oferty pracy. Łączna liczba ofert pracy, pozostających w dyspozycji

urzędu w okresie pierwszych dziewięciu miesięcy 2011 r. była niższa, niż rok temu i wynosiła 743 oferty. Na wolne miejsca pracy niesubsydiowanej skierowano 783 bezrobotnych. Zorganizowano również 2 giełdy na 10 miejsc pracy. Uczestniczył w nich jeden pracodawca i 17 bezrobotnych. Giełdy zorganizowano dla osób w zawodach operator maszyn i spawacz.

Porównywalne zestawienie liczby ofert pracy w okresie od początku stycznia do końca września w latach 2008 – 2011 przedstawia poniższa tabela.

Wyszczególnienie:	Oferty przyjęte do realizacji w okresie I-IX	
	w liczbach bezwzględnych	dynamika: rok poprzedni = 100
2008 r.	1336	100,2
2009 r.	1493	111,8
2010 r.	1548	103,7
2011 r.	743	48,0

W ciągu pierwszych dziewięciu miesięcy 2011 r. pracę podjęło 1838 osób bezrobotnych, co stanowi 51,1% ogółu wyłączeń z ewidencji urzędu. W porównaniu ze stanem sprzed roku łączna liczba wyłączeń z tego tytułu jest niższa o 310 osób. Należy podkreślić, że w ramach podjęć pracy odnotowano znaczny spadek zatrudnienia na miejscach pracy zarówno subsydiowanej (o 169), jak i niesubsydiowanej (o 141). Spośród podjęć pracy w ramach instrumentów rynku pracy współfinansowanych przez urząd największy udział w ogólnej ich liczbie stanowią roboty publiczne – 52,2%.

Tą niekorzystną dla nas sytuację powoduje wiele czynników, o których wspominaliśmy już w poprzedniej informacji i dotyczą m. in. zmieniającego się w z końcem grudnia 2010 r. Rozporządzenia Ministra Pracy i Polityki Społecznej w sprawie standardów i warunków prowadzenia usług rynku pracy. Zaostrzeniu uległy procedury zgłaszania przez pracodawców wolnego miejsca pracy, co powoduje, że rezygnują oni z pomocy urzędu pracy i decydują się na poszukiwanie pracowników w inny sposób. Kolejna zmiana, która również spowodowała zmniejszenie ilości ofert pracy polega na tym, iż zgłaszane przez pracodawcę wolne miejsce pracy rejestrowane jest tylko jeden raz, natomiast za jego zgodą oferta jest jedynie upowszechniana w innych urzędach pracy. Poprzednio, każda upowszechniana oferta pracy z innego urzędu, poddawana była dodatkowo rejestracji, co w ten sposób bezpośrednio wpływało na zwiększenie ilości wolnych miejsc pracy. Należy również zaznaczyć, iż wielu pracodawców zgłasza nam niejednokrotnie problemy ekonomiczne, co również przyczynia się do tego, że ta ilość ofert pracy się zmniejsza.

Rozliczenie podjęć pracy oraz pozostałych instrumentów rynku pracy w okresie od początku stycznia do końca września w latach 2009 – 2011 przedstawia tabela znajdująca się na następnej stronie.

Wyszczególnienie		styczeń-wrzesień						
		2009		2010		2011		
		liczba osób	% udział w ogólnej liczbie podjęć pracy	liczba osób	% udział w ogólnej liczbie podjęć pracy	liczba osób	% udział w ogólnej liczbie podjęć pracy	
Podjęcia pracy		1523	100,0	2148	100,0	1838	100,0	
w tym	bez pośrednictwa PUP	1131	74,3	1679	78,2	1577	85,8	
	za pośrednictwem PUP	392	25,7	469	21,8	261	14,2	
	w tym	prace interwencyjne	36	2,4	60	2,8	28	1,5
		roboty publiczne	126	8,3	150	4,8	96	5,2
		podjęcia działalności gospodarczej	76	5,0	111	5,2	44	2,4
		refundacja kosztów zatrudnienia bezrobotnego	5	0,3	32	1,5	16	0,9
		zatrudnieni po przekwalifikowaniu	16	1,1	23	1,1	22	1,2
Pozostałe instrumenty rynku pracy								
Wyszczególnienie		styczeń-wrzesień						
		2009		2010		2011		
		liczba osób	% udział w ogólnej liczbie wyłączeń	liczba osób	% udział w ogólnej liczbie wyłączeń	liczba osób	% udział w ogólnej liczbie wyłączeń	
staże		441	12,3	431	9,6	215	6,0	
przygotowanie zawodowe w miejscu pracy		1	0,03	0	X	0	X	
prace społecznie użyteczne		104	2,9	123	2,8	86	2,4	
szkolenia		148	4,1	155	3,5	22	0,6	

Przyczynami wyłączeń osób bezrobotnych z ewidencji urzędu, wynikającymi z działalności Centrum Aktywizacji Zawodowej, są oprócz podjęć pracy pozostałe usługi i instrumenty rynku pracy, takie jak staże, prace społecznie użyteczne czy też szkolenia. W okresie od początku stycznia do końca września bieżącego roku, przy pomocy w/w instrumentów rynku pracy, zaktywizowano łącznie 323 709 osób bezrobotnych, czyli o ponad połowę mniej, niż w analogicznym okresie ubiegłego roku. Wśród działań inicjowanych w analizowanym okresie przez PUP, największe znaczenie miały staże.

C. ORGANIZACJA SZKOLEŃ

W okresie styczeń - wrzesień 2011r. uruchomiono następujące szkolenia grupowe dla osób bezrobotnych:

- przedsiębiorczość - 40 osób,
- szkolenie okresowe dla kierowców wykonujących transport drogowy rzeczy – 12 osób,
- obsługa kas fiskalnych z terminalem kart płatniczych – 14 osób,
- kierowca – operator wózków jezdniowych z napędem silnikowym i wymianą butli gazowych LPG z egzaminem przed UDT – 14 osób,

Łącznie w omawianym okresie szkolenia rozpoczęło 80 osób bezrobotnych. Wśród nich 50% stanowiły osoby zamieszkałe na terenach wiejskich, 35% - kobiety, 13,8% bezrobotni w wieku do 25 roku życia i 56,3% osoby długotrwale bezrobotne.

D. PORADNICTWO ZAWODOWE, INFORMACJA ZAWODOWA ORAZ POMOC W AKTYWNYM POSZUKIWANIU PRACY

Poradnictwo zawodowe można zdefiniować jako proces, w którym doradca zawodowy pomaga jednostkom lub grupom w wyborze lub zmianie zawodu i zatrudnienia, kierunku kształcenia lub szkolenia zawodowego. Uwzględnia przy tym możliwości psychofizyczne i sytuację życiową klienta, a także potrzeby rynku pracy. Doradca zawodowy pomaga osobom, które muszą stawiać czoła problemom bezpośrednio związanym z brakiem zatrudnienia. Pomagając klientowi w zrozumieniu siebie i poznaniu zależności w świecie pracy, doradca może zastosować zarówno indywidualne, jak i grupowe metody i techniki. Poradnictwo zawodowe jest ukierunkowane na osoby bezrobotne i poszukujące pracy zarejestrowane w urzędzie.

W okresie styczeń - wrzesień 2011 roku w PUP w Wieluniu szeroko rozumiane poradnictwo zawodowe realizowane było poprzez:

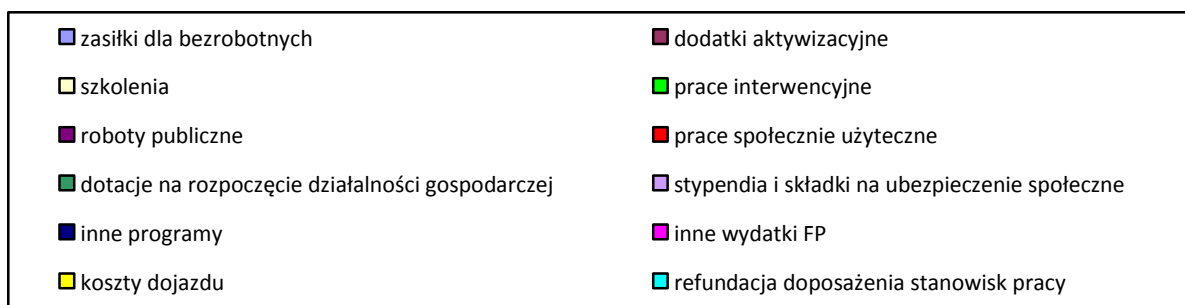
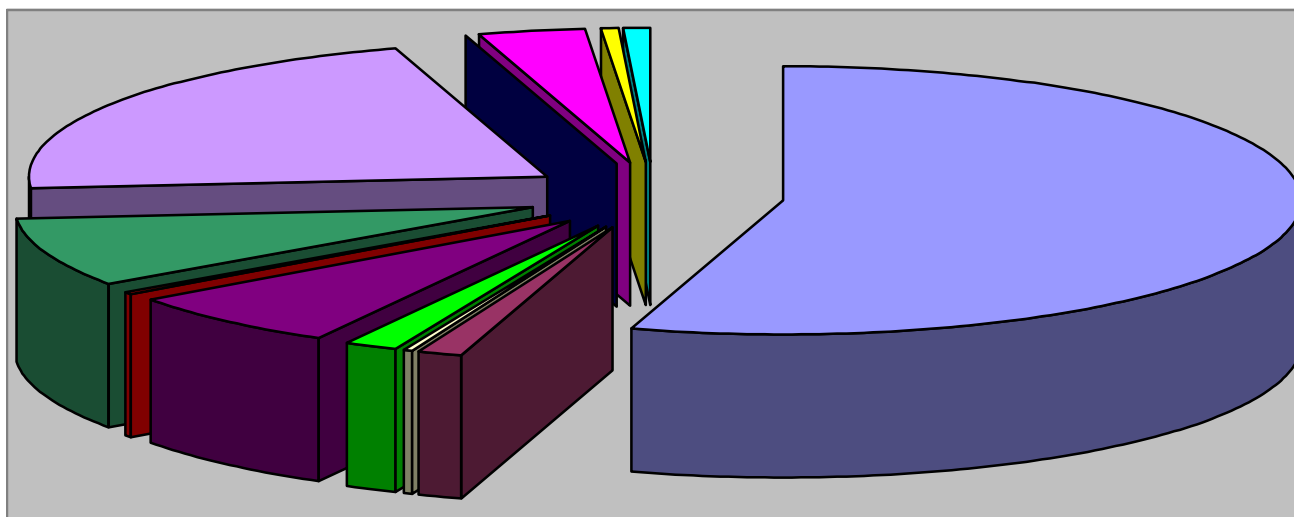
- poradnictwo zawodowe indywidualne (1006 osób),
- poradnictwo grupowe (6 spotkań grupowych, w których udział wzięło 46 osób, w tym 43 kobiety),
- informacja zawodowa indywidualna (856 osób, w tym 441 kobiet),
- grupowe spotkania informacyjne (12 grup liczących łącznie 161 osób),
- zajęcia aktywizacyjne (56 osób)
- kluby pracy (35 osób)

VIII. WYDATKI NA REALIZACJĘ ZADAŃ PUP W WIELUNIU

Wydatki na realizację zadań PUP w Wieluniu w okresie styczeń - wrzesień 2011 r. wyniosły 8.145,3 tys. zł, czyli o 4.550,7 tys. zł mniej, niż w analogicznym okresie ubiegłego roku. Na spadek ten wpłynęło głównie zmniejszenie środków wydatkowanych na programy na rzecz promocji zatrudnienia (o 4.006,9 tys. zł), a także na zasiłki dla bezrobotnych (o 556 tys. zł). Niższe kwoty przeznaczono również na inne wydatki FP – w tym głównie koszty obsługi administracyjnej działań aktywizacyjnych, a także koszty systemu teleinformatycznego.

Szczegółowa analiza struktury wydatków na aktywne formy przeciwdziałania bezrobociu, obejmująca dziewięć miesięcy bieżącego roku wskazuje, że w porównaniu z analogicznym okresem 2010 r. zmniejszeniu uległy wydatki na wszystkie realizowane usługi i instrumenty rynku pracy, przy czym najwyższy spadek odnotowano w przypadku dotacji na rozpoczęcie działalności gospodarczej (o 1.416,3 tys. zł) oraz stypendiów i składek na ubezpieczenie społeczne (o 1.314,6 tys. zł). Zmniejszyły się również znacznie wydatki na szkolenia oraz refundację kosztów wyposażenia i doposażenia stanowiska pracy.

Strukturę wydatków na realizację zadań PUP w analizowanym okresie przedstawia poniższy wykres, natomiast szczegółowe dane z lat 2009-2011 znajdują się w tabeli na str. 32.



IX. PODSUMOWANIE

W ostatnich miesiącach 2008 roku i w całym 2009 roku obserwowaliśmy systematyczny wzrost poziomu bezrobocia, zarówno w skali kraju i województwa łódzkiego, jak również w powiecie wieluńskim. Natomiast w ciągu 2010 r. i ostatnich miesięcy 2011 r. sytuacja na naszym lokalnym rynku pracy zaczęła się poprawiać. Od momentu, kiedy w końcu lutego 2010 r. liczba bezrobotnych zarejestrowanych w wieluńskim urzędzie pracy wynosiła 4506 osób, poziom bezrobocia uległ obniżeniu o 1008 osób i wynosił w końcu września 2011 r. 3498 osób. O nieco korzystniejszej sytuacji na naszym lokalnym rynku pracy świadczy ponadto spadek liczby osób rejestrujących się w urzędzie (o 521 osób). Niekorzystnie kształtują się jednak dane dotyczące liczby bezrobotnych wyłączonych z ewidencji urzędu, w tym przede wszystkim z powodu podjęcia pracy. Ogłoszona przez GUS stopa bezrobocia dla powiatu wieluńskiego wynosiła w końcu września br. 10,3% i była wyższa, niż przed rokiem o 0,5 stopnia procentowego. W tym samym okresie stopa bezrobocia w województwie łódzkim wynosiła 12,1% a w skali całego kraju – 11,8%.

Nadal trudną sytuację na rynku pracy pogłębia niekorzystna struktura bezrobocia. Wyższy, niż w roku ubiegłym jest odsetek bezrobotnych z wykształceniem wyższym, osób długotrwale bezrobotnych osób bez kwalifikacji zawodowych oraz bez wykształcenia średniego. Nadal w trudnej sytuacji na rynku pracy są kobiety, bowiem mają większe trudności ze znalezieniem zatrudnienia (stanowią jedynie 42,8% osób, które podjęły pracę) oraz osoby niepełnosprawne.

Istotnym czynnikiem mającym wpływ na aktywizację osób bezrobotnych są działania PUP w zakresie pozyskiwania dodatkowych środków finansowych i realizacji programów skierowanych do grup szczególnie naznaczonych bezrobociem. Świadczy o tym dość znaczna liczba wyłączeń w ramach usług i instrumentów rynku pracy objętych działaniem tych programów. Wyżej wymienione działania urzędu również w najbliższym okresie stworzą możliwość objęcia nimi dodatkowych grup zarejestrowanych bezrobotnych.

Sporządziła: Lidia Włodarczyk

Sytuacja na rynku pracy w województwie łódzkim w okresie styczeń – wrzesień 2011 r. w ujęciu tabelarycznym.

Województwo Powiatowy Urząd Pracy	Zarejestrowani bezrobotni według wybranych kategorii (stan na 30.09.2011 r.)										Napływ od początku roku	Odpływ od początku roku	Podjęcia pracy od początku roku	Oferty pracy od początku roku	Stopa bezrobocia (dane GUS)
	Ogółem	w tym													
		kobiety	zamieszkali na wsi	z prawem do zasłuku	długotrwale bezrobotni (pow. 12 m-cy)	w okresie do 12 m-cy od dnia uk. nauki	bez kwalifikacji zawodowych	do 25 roku życia	powyżej 50 roku życia	którzy ukończ. szkołę wyższą do 27 roku życia					
woj. łódzkie	131 319	68 893	43 202	20 477	64 944	6 567	44 488	24 984	33 604	1 743	124 897	125 195	60 746	37 638	12,1
Łódź	35 826	17987	0	6 195	17 442	922	15 802	3 830	12 018	363	32 286	30 187	14 407	11 149	10,4
Łódź – Wschód	3 018	1 535	1 753	714	1 005	128	1 229	510	916	44	3 552	3 329	1 533	1 335	11,3
Brzeziny	1 692	811	831	212	916	79	403	371	395	9	1 406	1 423	738	848	14,2
Pabianice	7 128	3 550	1 618	1 248	3 394	277	3 207	1 126	1 886	62	7 101	6 697	3 198	1 673	15,0
Zgierz	9 856	4 817	2 246	1 595	4 899	385	3 112	1 597	2 632	91	9 143	9 097	4 577	2 184	15,7
Łęczyca	2 923	1 540	1 872	261	1 601	59	843	879	482	8	2 573	2 670	1 201	1 187	13,6
Piotrków Tryb.	7 776	4 139	3 303	1 174	3 726	488	2 213	1 653	1 775	160	7 725	7 952	3 615	1 369	10,9 i 11,9
Bełchatów	6 113	3 707	2 291	845	3 083	427	1 858	1 361	1 219	139	5 466	5 303	2 658	2 329	10,6
Opoczno	4 610	2 714	3 030	736	2 264	288	1 142	1 019	959	63	5 073	5 368	2 980	1 383	14,8
Pajęczno	2 259	1 351	1 689	347	1 129	186	738	628	375	52	2 024	2 556	1 118	444	11,4
Radomsko	6 408	3 634	3 156	812	3 512	340	1 780	1 258	1 491	94	4 982	5 433	2 499	1 167	14,2
Tomaszów Maz.	7 516	3 819	3 013	1 262	3 646	374	1 850	1 432	1 786	97	7 776	8 503	3 959	1 644	16,3
Sieradz	6 427	3 330	3 045	684	3 285	539	1 401	1 971	1 163	131	6 259	6 349	2 563	1 222	12,3
Wieluń	3 498	1 776	2 218	436	1 816	290	922	965	714	87	3 329	3 598	1 838	743	10,3
Zduńska Wola	3 398	1 827	941	498	1 645	185	853	699	828	40	3 786	4 001	1 716	907	12,4
Poddębice	2 282	1 049	1 689	257	1 149	163	559	678	422	23	1 906	1 869	929	615	13,3
Łask	3 495	1 816	2 203	462	1 936	209	764	831	824	38	2 578	2 523	1 363	1 148	16,9
Wieruszów	2 243	1 248	1 671	309	1 059	175	918	618	464	22	2 055	1 902	913	408	12,2
Skieriewice	3 147	1 772	1 157	581	1 273	239	842	738	762	62	3 424	3 374	2 084	1 191	9,6 i 7,7
Łowicz	3 018	1 495	1 634	450	1 409	216	836	690	689	43	3 513	3 789	1 967	1 030	9,2
Rawa Mazowiecka	1 633	816	776	290	626	160	463	490	349	34	2 046	2 211	1 079	1 149	7,8
Kutno	7 053	4 160	3 066	1 109	4 129	438	2 753	1 640	1 455	81	6 894	7 061	3 811	2 513	16,9

Stopa bezrobocia dla kraju wg GUS na koniec września 2011 r. – 11,8

* podano stopę bezrobocia w kolejności: dla powiatu grodzkiego i ziemskiego

Sytuacja na rynku pracy w powiecie wieluńskim w okresie styczeń – wrzesień w latach 2010 – 2011.

	Ludność w wieku produkcyjnym		Liczba osób bezrobotnych											Napływ i odpływ bezrobotnych						
	stan na 31.12.2009 r.		a – stan na 30.09.2010 r. b – stan na 30.09.2011 r.											a – styczeń-wrzesień 2010 r. b – styczeń-wrzesień 2011 r.						
	ogółem.	kobiety	ogółem	kobiety	z prawem do zasiłku	ogółem	z wykształceniem wyższym	z wykształceniem średnim	z wykształceniem podstawowym	z wykształceniem zawodowym	z wykształceniem technicznym	z wykształceniem niepełnym	z wykształceniem nieregularnym	napływ	odpływ	podjęcie pracy ogółem	rozpoczęcie stażu lub przygotowania zaw.	rozpoczęcie pracy społecznie użytecznej	rozpoczęcie szkolenia	
Powiat	48 732	22 899	a b	3449 3498	1650 1776	465 436	a b	1656 1816	164 290	805 922	974 965	741 714	77 87	a b	3850 3329	4468 3598	2148 1838	431 215	123 86	155 80
Miasto	15 779	7 853	a b	1303 1280	627 627	203 162	a b	650 689	55 75	281 276	263 244	356 325	26 36	a b	1424 1211	1577 1273	723 635	143 88	30 12	60 41
Gminy wiejskie:																				
Biała	3 374	1 541	a b	215 207	109 1119	22 18	a b	88 103	16 17	57 69	85 78	41 32	7 3	a b	241 196	284 232	137 128	26 9	6 8	9 5
Czarnożyły	2 809	1 294	a b	162 172	84 98	21 22	a b	76 91	4 17	44 51	51 57	26 28	4 6	a b	178 152	222 160	105 70	20 9	12 9	8 0
Konopnica	2 334	1 054	a b	177 178	83 91	17 25	a b	89 93	12 19	36 54	62 54	33 32	1 6	a b	131 158	139 163	73 92	18 9	4 4	2 5
Mokrsko	3 296	1 503	a b	222 218	102 119	38 38	a b	92 92	18 25	56 64	83 75	42 39	8 5	a b	267 218	289 240	151 118	30 11	3 6	10 4
Osjaków	2 908	1 345	a b	216 209	100 106	30 23	a b	106 111	7 19	59 64	69 66	45 51	2 4	a b	219 187	260 211	136 105	21 15	9 5	15 4
Ostrówek	2 815	1 303	a b	168 186	97 104	24 17	a b	73 99	7 26	39 48	65 67	25 29	6 6	a b	215 189	275 209	137 119	30 13	14 9	8 4
Pątnów	3 904	1 780	a b	225 263	103 134	22 32	a b	115 127	12 34	48 65	86 99	39 41	5 9	a b	259 255	335 269	163 134	32 16	25 8	12 5
Skomlin	2 058	931	a b	119 126	57 68	21 16	a b	48 71	7 7	25 38	37 33	12 20	5 1	a b	187 128	232 151	117 74	17 3	18 18	5 1
Wierzchlas	4 088	1 855	a b	307 292	144 141	25 36	a b	157 163	13 25	78 83	88 96	60 53	4 5	a b	344 279	383 318	188 165	47 21	0 5	7 2
Wieluń	5 367	2 440	a b	335 367	144 169	42 48	a b	162 177	13 26	82 111	85 96	62 61	9 5	a b	385 356	472 372	218 198	47 21	2 2	19 11

Zestawienie poziomu bezrobocia w poszczególnych grupach bezrobotnych w latach 2007 – 2011 (stan z końca września).

Wyszczególnienie: a – liczba bezwzględna b – struktura w %		2007 r.	2008 r.	2009 r.	2010 r.	2011 r.
ogółem bezrobotni	a	2844	2783	3759	3449	3498
	b	100,0	100,0	100	100,0	100,0
w tym kobiety	a	1623	1627	1782	1650	1776
	b	57,4	58,5	47,4	47,8	50,8
w tym zamieszkali na wsi	a	1824	1764	2335	2146	2218
	b	64,1	63,4	62,1	62,2	63,4
w tym posiadający gospodarstwo rolne	a	139	159	240	214	199
	b	4,9	5,7	6,4	6,2	5,7
w tym bez prawa do zasiłku	a	2509	2468	3037	2984	3062
	b	88,2	88,7	80,8	86,5	87,5
osoby poprzednio pracujące	a	2186	2095	2853	2633	2707
	b	76,9	75,3	75,9	76,3	77,4
w tym: zwolnieni z przyczyn dot. zakładu pracy	a	49	47	178	117	86
	b	1,7	1,7	4,7	3,4	2,5
osoby dotychczas nie pracujące	a	658	688	906	816	791
	b	23,1	24,7	24,1	23,7	22,6
osoby w okresie do 12 m-cy od dnia ukończenia szkoły	a	154	183	292	164	290
	b	5,4	6,6	7,7	4,8	8,3
do 25 roku życia	a	713	701	1101	974	965
	b	25,1	25,2	29,3	28,2	27,6
które ukończyły szkołę wyższą do 27 roku życia	a	42	33	57	77	87
	b	1,5	1,2	1,5	2,2	2,5
długotrwale bezrobotne	a	1737	1517	1387	1656	1816
	b	61,1	54,5	36,9	48,0	51,9
powyżej 50 roku życia	a	592	596	759	741	714
	b	20,8	21,4	20,2	21,5	20,4
bez kwalifikacji zawodowych	a	799	760	888	805	922
	b	28,1	27,3	23,6	23,3	26,4
bez doświadczenia zawodowego	a	×	815	1054	981	975
	b	×	29,3	28,0	28,4	27,9
bez wykształcenia średniego	a	×	1570	2159	1885	1939
	b	×	56,4	57,4	54,7	55,4
samotnie wychowujące co najmniej jedno dziecko do 18 roku życia	a	×	157	156	155	178
	b	×	5,6	4,2	4,5	5,1
Które po odbyciu kary pozbawienia wolności nie podjęły zatrudnienia	a	×	32	33	28	40
	b	×	1,1	0,9	0,8	1,1
niepełnosprawni	a	92	85	86	133	165
	b	2,5	3,0	3,1	3,5	4,7
wskaźnik napływu do bezrobocia za okres I-IX		86,7	102,2	147,7	94,7	88,4
wskaźnik odpływu z bezrobocia za okres I-IX		105,3	106,7	120,8	109,9	95,5
wskaźnik płynności rynku pracy za okres I-IX		59,2	50,5	34,8	55,8	55,2

Brak niektórych danych dotyczących bezrobotnych znajdujących się w szczególnej sytuacji na rynku pracy w roku 2007 wynika z dodania tych kategorii osób bezrobotnych w zestawieniach statystycznych od 01.01.2008r.

Bilans bezrobocia w okresie styczeń-wrzesień 2010 i 2011 r.

Wyszczególnienie: o – ogółem k – kobiety			2010		2011			
			ogółem	w tym zam. na terenach wiejskich	ogółem	w tym zam. na terenach wiejskich		
Bezrobotni wg stanu w końcu grudnia poprzedniego roku		o k	4067 1810	2611 1124	3767 1753	2425 1118		
Bezrobotni zarejestrowani w analizowanym okresie		o k	3850 1751	2426 1137	3329 1543	2119 1014		
z tego	po raz pierwszy	o k	1052 485	690 334	795 373	577 280		
	po raz kolejny	o k	2798 1266	1736 803	2534 1170	1542 734		
Bezrobotni wyłączeni z ewidencji w analizowanym okresie		o k	4468 1911	2891 1238	3598 1520	2326 983		
z tego	podjęcia pracy		o k	2148 860	1425 572	1838 786	1204 515	
	z tego	niesubsydiowanej	o k	1795 746	1146 491	1654 739	1057 484	
		subsydiowanej	o k	353 114	279 81	184 47	147 31	
	z tego	z tego	prac interwencyjnych	o k	60 33	39 22	28 16	18 11
			robót publicznych	o k	150 30	146 28	96 11	95 11
		podjęcia działalności gospodarczej	o k	111 40	70 21	44 16	24 7	
		podjęcia pracy w ramach refundacji kosztów zatrudnienia bezrobotnego	o k	32 11	24 10	16 4	10 2	
	rozpoczęcia szkolenia		o k	155 48	95 23	80 28	40 11	
	rozpoczęcia stażu		o k	431 315	288 214	215 144	127 80	
	rozpoczęcia przygotowania zawodowego		o k	0 0	0 0	0 0	0 0	
	rozpoczęcia prac społecznie użytecznych		o k	123 56	93 45	86 40	73 35	
	odmowy przyjęcia propozycji odpowiedniego zatrudnienia lub innej formy aktywizacji		o k	108 38	67 27	32 14	20 6	
	niepotwierdzenia gotowości		o k	1049 373	656 225	929 293	597 199	
	dobrowolnej rezygnacji		o k	199 126	127 80	227 138	150 93	
	podjęcia nauki		o k	3 3	3 3	0 0	0 0	
	ukończenia 60/65 lat		o k	9 5	3 2	11 7	6 2	
	nabycia praw emerytalnych lub rentowych		o k	124 35	58 13	21 5	16 5	
	Innych		o k	119 52	76 34	159 65	93 37	
	Bezrobotni wg stanu w końcu września		o k	3449 1650	2146 1023	3498 1776	2218 1149	

Bilans bezrobocia wśród osób będących w szczególnej sytuacji na rynku pracy w okresie I-IX 2010 i 2011r.

Wyszczególnienie: o – ogółem k - kobiety			Bezrobotni							
			do 25 roku życia		powyżej 50 roku życia		Długotrwałe			
			2010r.	2011r.	2010r.	2011r.	2010r.	2011r.		
Bezrobotni wg stanu w końcu roku poprzedzającego		o	1134	998	867	864	1612	1759		
		k	580	543	278	260	824	878		
Bezrobotni zarejestrowani w analizowanym okresie		o	1618	1321	537	489	1427	1327		
		k	879	700	147	149	657	621		
z tego	po raz pierwszy	o	696	544	123	84	×	×		
		k	348	273	31	21				
z tego	po raz kolejny	o	922	777	414	405	1427	1327		
		k	531	427	116	128	657	621		
Bezrobotni wyłączeni z ewidencji w analizowanym okresie		o	1639	1241	663	639	1383	1270		
		k	859	622	186	168	635	567		
z tego z przyczyn	podjęcia pracy		o	656	587	308	295	570	530	
			k	341	319	72	60	250	227	
	z tego	niesubsydiowanej		o	580	561	200	216	431	437
				k	301	306	55	51	207	207
	z tego	subsydiowanej		o	76	26	108	79	139	93
				k	40	13	17	9	43	20
	z tego	prac interwencyjnych		o	33	12	12	7	13	7
				k	24	9	2	2	6	2
	z tego	robót publicznych		o	9	4	84	54	67	54
				k	7	0	11	3	14	6
	z tego	podjęcia działalności gospodarczej		o	25	6	11	15	48	26
				k	5	3	4	3	19	11
	z tego	podjęcia pracy w ramach refundacji kosztów zatrudnienia bezrobotnego		o	9	4	1	3	11	6
				k	4	1	0	1	4	1
	rozpoczęcia szkolenia		o	51	11	15	24	55	45	
			k	13	2	1	6	23	19	
	rozpoczęcia stażu		o	329	139	7	27	79	55	
			k	236	92	5	15	67	33	
	rozpoczęcia przygotowania zawodowego		o	0	0	0	0	0	0	
			k	0	0	0	0	0	0	
rozpoczęcia prac społecznie użytecznych		o	6	4	45	40	95	72		
		k	4	3	13	13	44	36		
odmowy przyjęcia propozycji odpowiedniego zatrudnienia lub innej formy aktywizacji		o	43	11	16	9	47	18		
		k	19	4	3	3	15	10		
niepotwierdzenia gotowości		o	444	386	88	91	383	352		
		k	175	134	30	16	153	143		
dobrowolnej rezygnacji		o	71	79	23	33	71	110		
		k	49	55	15	18	48	66		
podjęcia nauki		o	2	0	0	0	0	0		
		k	2	0	0	0	0	0		
ukończenia 60/65 lat		o	×	×	9	11	7	11		
		k	×	×	5	7	3	7		
nabycia praw emerytalnych lub rentowych		o	1	1	115	15	6	10		
		k	0	1	32	2	3	2		
innych		o	36	23	37	94	70	67		
		k	20	12	10	28	29	24		
Bezrobotni, którzy w analizowanym okresie utracili status osoby będącej w szczególnej sytuacji na rynku pracy		o	139	113	×	×	×	×		
		k	70	58	×	×	×	×		
Bezrobotni wg stanu w końcu września		o	974	965	741	714	1656	1816		
		k	530	563	239	241	846	932		

Bezrobotni z prawem do zasiłku

Wyszczególnienie: a - stan na koniec b - struktura w % c - dynamika do analogicznego okresu ubiegłego roku		III kwartał 2009		III kwartał 2010		III kwartał 2011	
		ogółem	Kobiety	ogółem	Kobiety	ogółem	kobiety
Ogółem	a	722	246	465	188	436	210
	b	100,0	34,1	100,0	40,4	100,0	48,2
	c	229,2	143,0	64,4	76,4	93,8	111,7
zamieszkali na wsi	a	426	140	262	109	275	140
	b	59,0	19,4	56,3	23,4	63,1	32,1
	c	221,9	141,4	61,5	77,9	105,0	128,4
osoby w okresie do 12 m-cy od dnia ukończenia szkoły	a	9	0	9	4	5	5
	b	1,2	X	1,9	0,9	1,1	1,1
	c	150,0	X	100,0	X	55,6	125,0
do 25 roku życia	a	90	19	39	17	39	23
	b	12,5	2,6	8,4	3,7	8,9	5,3
	c	200,0	90,5	43,3	89,5	100,0	135,3
które ukończyły szkołę wyższą do 27 roku życia	a	4	0	6	4	4	4
	b	0,6	X	1,3	0,9	0,9	0,9
	c	100,0	X	150,0	X	66,7	100,0
długotrwale bezrobotni	a	11	4	5	3	8	1
	b	1,5	0,6	1,1	0,6	1,8	0,2
	c	100,0	400,0	45,4	75,0	160,0	33,3
kobiety które nie podjęły zatrudnienia po urodzeniu dziecka	a		1		1		26
	b	X	0,1	X	0,2	X	6,0
	c		100,0		100,0		2600,0
powyżej 50 roku życia	a	250	71	178	40	170	58
	b	34,6	9,8	38,3	8,6	39,0	13,3
	c	213,7	154,3	71,2	56,3	95,5	145,0
bez kwalifikacji zawodowych	a	112	50	65	29	50	27
	b	15,5	6,9	14,0	6,2	11,5	6,2
	c	228,6	166,7	58,0	58,0	76,9	93,1
bez doświadczenia zawodowego	a	15	0	0	0	0	0
	b	2,1	X	X	X	X	X
	c	187,5	X	X	X	X	X
bez wykształcenia średniego	a	429	113	248	76	236	76
	b	59,4	15,7	53,3	16,3	54,1	17,4
	c	235,7	146,8	57,8	67,3	95,2	100,0
samotnie wychowujące co najmniej jedno dziecko do 18 roku życia	a	5	4	8	6	16	14
	b	0,7	0,6	1,7	1,3	3,7	3,2
	c	62,5	57,1	160,0	150,0	200,0	233,3
które po odbyciu kary pozbawienia wolności nie podjęły zatrudnienia	a	0	0	1	0	2	0
	b	X	X	0,2	X	0,5	X
	c	X	X	X	X	200,0	X
niepełnosprawni	a	21	8	35	8	29	9
	b	2,9	1,1	7,5	1,7	6,7	2,1
	c	175,0	160,0	166,7	100,0	82,9	112,5

Bezrobotni według wykształcenia

WYSZCZEGÓLNIENIE: a – stan na koniec III kw. b – % udział w ogólnej liczbie bezrobotnych		2010 r.						2011 r.					
		ogółem	kobiety	długotrwale bezrobotni	do 25 roku życia	powyżej 50 roku życia	bez kwalifikacji zawodowych	ogółem	kobiety	długotrwale bezrobotni	do 25 roku życia	powyżej 50 roku życia	bez kwalifikacji zawodowych
ogółem	a b	3449 100	1650 47,8	1656 48,0	974 28,2	741 21,5	805 23,3	3498 100	1776 50,8	1816 51,9	965 27,6	714 20,4	922 26,4
wyższe	a b	367 10,6	254 7,4	139 4,0	82 2,4	20 0,6	×	424 12,1	306 8,7	169 4,8	99 2,8	19 0,5	×
policealne i śr. zawodowe	a b	784 22,7	408 11,8	355 10,3	208 6,0	151 4,4	×	769 22,0	443 12,7	370 10,6	209 6,0	133 3,8	75 2,1
LO	a b	413 12,0	290 8,4	173 5,0	281 8,1	33 0,9	304 8,8	366 10,5	264 7,5	179 5,1	241 6,9	17 0,5	246 7,0
zasadnicze zawodowe	a b	1109 32,2	428 12,4	509 14,8	278 8,1	249 7,2	×	1147 32,8	464 13,3	579 16,6	304 8,7	260 7,4	103 2,9
gimnazjalne i niższe	a b	776 22,5	270 7,8	480 13,9	125 3,6	288 8,4	501 14,5	792 22,6	299 8,5	519 14,8	112 3,2	285 8,1	498 14,2

Bezrobotni według stażu pracy

WYSZCZEGÓLNIENIE: a – stan na koniec III kw. b – % udział w ogólnej liczbie bezrobotnych		2010 r.						2011 r.					
		ogółem	kobiety	długotrwale bezrobotni	do 25 roku życia	powyżej 50 roku życia	bez kwalifikacji zawodowych	ogółem	kobiety	długotrwale bezrobotni	do 25 roku życia	powyżej 50 roku życia	bez kwalifikacji zawodowych
ogółem	a b	3449 100	1650 47,8	1656 48,0	974 28,2	741 21,5	805 23,3	3498 100	1776 50,8	1816 51,9	965 27,6	714 20,4	922 26,4
do 1 roku	a b	600 17,4	306 8,9	386 11,2	169 4,9	101 2,9	169 4,9	614 17,6	325 9,3	382 10,9	174 5,0	79 2,3	186 5,3
1 – 5 lat	a b	736 21,3	395 11,4	321 9,3	225 6,5	47 1,4	109 3,2	818 23,4	478 13,7	386 11,0	248 7,1	49 1,4	152 4,3
5 – 10 lat	a b	398 11,5	189 5,5	167 4,8	10 0,3	40 1,1	47 1,4	416 11,9	212 6,1	205 5,9	4 0,1	52 1,5	62 1,8
10 – 20 lat	a b	443 12,8	181 5,2	238 6,9	×	166 4,8	81 2,3	410 11,7	175 5,0	247 7,1	×	154 4,4	77 2,2
20 – 30 lat	a b	326 9,5	107 3,1	164 4,8	×	230 6,7	49 1,4	312 8,9	97 2,8	176 5,0	×	220 6,3	45 1,3
30 i więcej	a b	130 3,8	23 0,7	32 0,9	×	124 3,6	19 0,5	137 3,9	33 0,9	44 1,3	×	133 3,8	16 0,5
bez stażu	a b	816 23,7	449 13,0	348 10,1	570 16,5	33 1,0	331 9,6	791 22,6	456 13,0	376 10,7	539 15,4	27 0,8	384 11,0

Bezrobotni według czasu pozostawania bez pracy

WYSZCZEGÓLNIENIE: a – stan na koniec III kw. b – % udział w ogólnej liczbie bezrobotnych		2010 r.						2011 r.					
		ogółem	kobiety	długotrwałe bezrobotni	do 25 roku życia	powyżej 50 roku życia	bez kwalifikacji zawodowych	ogółem	kobiety	długotrwałe bezrobotni	do 25 roku życia	powyżej 50 roku życia	bez kwalifikacji zawodowych
ogółem	a b	3449 100	1650 47,8	1656 48,0	974 28,2	741 21,5	805 23,3	3498 100	1776 50,8	1816 51,9	965 27,6	714 20,4	922 26,4
do 1 miesiąca	a b	475 13,8	241 7,0	60 1,7	238 6,9	44 1,3	93 2,7	411 11,7	210 6,0	52 1,5	188 5,4	45 1,3	93 2,7
1 – 3 miesięcy	a b	561 16,3	250 7,2	96 2,8	218 6,3	76 2,2	116 3,4	529 15,1	257 7,3	93 2,7	204 5,8	64 1,8	111 3,2
3 – 6 miesięcy	a b	465 13,5	227 6,6	72 2,1	140 4,0	77 2,2	111 3,2	422 12,1	214 6,1	80 2,3	119 3,4	77 2,2	95 2,7
6 – 12 miesięcy	a b	723 21,0	319 9,2	210 6,1	197 5,7	146 4,2	163 4,7	879 25,2	453 13,0	340 9,7	247 7,1	158 4,5	241 6,9
12 – 24 miesięcy	a b	724 21,0	340 9,9	724 20,1	147 4,3	186 5,4	183 5,3	608 17,4	321 9,2	606 17,3	145 4,1	118 3,4	175 5,0
pow. 24 miesięcy	a b	501 14,5	273 7,9	494 14,3	34 1,0	212 6,2	139 4,0	649 18,6	321 9,2	645 18,4	62 1,8	252 7,2	207 5,9

Bezrobotni według wieku

WYSZCZEGÓLNIENIE: a – stan na koniec III kw. b – % udział w ogólnej liczbie bezrobotnych		2010 r.				2011 r.			
		ogółem	kobiety	długotrwałe bezrobotni	bez kwalifikacji zawodowych	ogółem	kobiety	długotrwałe bezrobotni	bez kwalifikacji zawodowych
ogółem	a b	3449 100	1650 47,8	1656 48,0	805 23,3	3498 100	1776 50,8	1816 51,9	922 26,4
18 – 24 lat	a b	974 28,2	530 15,4	296 8,6	331 9,6	965 27,6	563 16,1	356 10,2	409 11,7
25 – 34 lat	a b	971 28,2	543 15,7	475 13,8	124 3,6	1050 30,0	624 17,8	517 14,8	150 4,3
35 - 44 lat	a b	526 15,3	236 6,8	263 7,6	90 2,6	518 14,8	246 7,0	309 8,8	95 2,7
45 – 54 lat	a b	591 17,1	245 7,1	372 10,8	137 4,0	567 16,2	235 6,7	364 10,4	146 4,2
55 – 59 lat	a b	311 9,0	96 2,8	195 5,6	97 2,8	329 9,4	108 3,1	217 6,2	97 2,8
60 i więcej lat	a b	76 2,2	×	55 1,6	26 0,7	69 2,0	×	53 1,5	25 0,7

Wydatki na realizację zadań PUP w Wieluniu w okresie styczeń – wrzesień w latach 2009 - 2011

WYDATKI		2009 r.		2010 r.		2011 r.	
		kwota w tys. zł	struktura w %	kwota w tys. zł	struktura w %	kwota w tys. zł	struktura w %
Wydatki ogółem		9567,6	100,0	12696,0	100,0	8145,3	100,0
z tego	Zasiłki dla bezrobotnych	4210,4	44,0	5007,6	39,4	4451,6	54,7
	Dodatki aktywizacyjne	38,9	0,4	96,0	0,8	117,0	1,4
	Programy na rzecz promocji zatrudnienia	5049,4	52,8	7321,7	57,7	3314,8	40,7
	z tego						
	szkolenia	217,6	2,3	551,1	4,3	17,8	0,2
	prace interwencyjne	125,1	1,3	167,3	1,3	143,0	1,8
	roboty publiczne	642,8	6,7	726,1	5,7	556,8	6,8
	prace społecznie użyteczne	60,3	0,6	57,8	0,5	36,3	0,4
	dotacje	1357,1	14,2	2084,3	16,4	668,0	8,2
	refundacja kosztów wyposażenia i doposażenia stanowiska pracy	0	X	465,8	3,7	69,9	0,9
	stypendia i składki na ubezpieczenie społeczne	2478,6	25,9	3079,2	24,3	1764,6	21,7
	koszty dojazdu	144,4	1,5	162,7	1,3	46,3	0,6
	inne programy	23,5	0,3	27,4	0,2	12,1	0,1
Inne wydatki FP		268,9	2,8	270,7	2,1	261,9	3,2