



**Powiatowy Urząd Pracy
w Wieluniu**

INFORMACJA

O STANIE I STRUKTURZE BEZROBOCIA W POWIECIE WIELUŃSKIM WG STANU NA 31.12.2011 r.

Akceptuję:

Sporządziła: Lidia Włodarczyk

Wieluń, luty 2012r.

SPIS TREŚCI

I.	Wprowadzenie.....	- 3 -
II.	Uwagi metodyczne.....	- 4 -
III.	Krótką charakterystyka demograficzna powiatu.....	- 5 -
IV.	Poziom i dynamika bezrobocia.....	- 6 -
V.	Bilans bezrobocia.....	- 9 -
VI.	Bezrobotni będący w szczególnej sytuacji na rynku pracy.....	- 12 -
VII.	Poziom bezrobocia w poszczególnych jednostkach samorządowych powiatu wieluńskiego.....	- 14 -
VIII.	Wybrane kategorie bezrobotnych.....	- 16 -
A.	Kobiety.....	- 16 -
B.	Bezrobotni z prawem do zasiłku.....	- 18 -
C.	Niepełnosprawni i poszukujący pracy.....	- 19 -
IX.	Struktura bezrobocia.....	- 21 -
A.	Bezrobotni według wieku.....	- 21 -
B.	Bezrobotni według poziomu wykształcenia.....	- 22 -
C.	Bezrobotni według czasu pozostawania bez pracy.....	- 24 -
D.	Bezrobotni według stażu pracy.....	- 25 -
X.	Bezrobotni według zawodów. Ranking zawodów deficytowych i nadwyżkowych.....	- 26 -
XI.	Bezrobotni według rodzaju działalności ostatniego miejsca pracy.....	- 28 -
XII.	Struktura bezrobotnych zamieszkałych w jednostkach samorządowych powiatu wieluńskiego.....	- 28 -
XIII.	Aktywne działania PUP ograniczające bezrobocie i łagodzące jego skutki.....	- 30 -
A.	Usługi rynku pracy.....	- 30 -
a)	Pośrednictwo pracy.....	- 30 -
b)	Organizacja szkoleń.....	- 35 -
c)	Poradnictwo zawodowe, informacja zawodowa oraz pomoc w aktywnym poszukiwaniu pracy.....	- 36 -
B.	Instrumenty rynku pracy.....	- 38 -
a)	Prace interwencyjne i roboty publiczne.....	- 39 -
b)	Przyznawanie osobom bezrobotnym środków finansowych na rozpoczęcie działalności gospodarczej oraz refundacja kosztów wyposażenia/doposażenia stanowiska pracy dla skierowanego bezrobotnego.....	- 39 -
c)	Staże.....	- 40 -
d)	Dodatki aktywizacyjne.....	- 41 -
e)	Prace społecznie użyteczne.....	- 41 -
C.	Programy rynku pracy.....	- 42 -
XIV.	Wydatki na realizację zadań PUP w Wieluniu.....	- 44 -
XV.	Kierunki działań PUP w Wieluniu na 2011r.....	- 45 -
XVI.	Podsumowanie.....	- 49 -

TABELE

▪	Ludność powiatu wieluńskiego – wybrane zagadnienia.....	- 51 -
▪	Sytuacja na rynku pracy w województwie łódzkim.....	- 52 -
▪	Sytuacja na rynku pracy w powiecie wieluńskim.....	- 53 -
▪	Struktura bezrobocia w jednostkach samorządowych powiatu wieluńskiego.....	- 54 -
▪	Zestawienie poziomu bezrobocia w poszczególnych grupach bezrobotnych.....	- 55 -
▪	Bilans bezrobocia.....	- 56 -
▪	Bilans bezrobocia wśród osób będących w szczególnej sytuacji na rynku pracy.....	- 57 -
▪	Bezrobotni z prawem do zasiłku.....	- 58 -
▪	Struktura bezrobocia.....	- 59 -
▪	Bezrobotni według zawodów.....	- 61 -
▪	Bezrobotni według rodzaju działalności ostatniego miejsca pracy.....	- 63 -
▪	Wydatki na realizację zadań PUP w Wieluniu.....	- 64 -

I. Wprowadzenie.

Bezrobocie jest zjawiskiem złożonym i niezwykle dynamicznym. W ciągu roku kalendarzowego niemal tyle samo osób jest rejestrowanych, co wykreślanych z ewidencji. Wynika więc z tego, że analizując poziom bezrobocia nie mówimy o stabilnych kilku tysiącach bezrobotnych, ale o co najmniej kilku tysiącach osób pozostających w różnych fazach bezrobocia i zatrudnienia. Jeżeli jednostki wymieniają się w tempie, o którym mowa powyżej, wprowadzają zupełnie nowe elementy i zmieniają stare. W konsekwencji nigdy nie mamy do czynienia z jednolitym punktem odniesienia. Podejmując próbę analizy bezrobocia należy zwrócić uwagę również na strukturę rynku pracy. Na tym obszarze spotykają się wszystkie zagadnienia dotyczące nie tylko zatrudnienia i bezrobocia, ale także m.in. efektów posunięć gospodarczych, bieżącej polityki finansowej i polityki społecznej państwa, reakcji psychologicznych jednostek jak również, zwłaszcza ostatnio – dotyczące kondycji całej gospodarki.

Biorąc powyższe pod uwagę należy stwierdzić, że analiza bezrobocia jest zadaniem trudnym zarówno ze względu na złożoność samego zjawiska, jak i występowanie wielu okoliczności zewnętrznych, które mają wpływ na jego poziom, a których w większości na szczeblu lokalnego urzędu pracy nie sposób zidentyfikować. Niedogodności tej można w pewnym stopniu zapobiec poprzez kontynuację analiz bezrobocia przy użyciu tej samej metody i tych samych założeń. Uzyskuje się w ten sposób stałą porównywalność wyników oraz stałe monitorowanie rozwoju zjawiska.

Powiatowy Urząd Pracy w Wieluniu od początku swojego istnienia podejmuje próby analizy poziomu i struktury bezrobocia występującego na terenie działania urzędu w formie kwartalnych informacji w oparciu o dane statystyczne własne i pozyskane z Głównego Urzędu Statystycznego. Taki charakter ma również przedstawiona poniżej informacja, która obrazuje sytuację na rynku pracy w powiecie wieluńskim w 2011 roku. W opracowaniu tym omówione zostały zmiany w poziomie i strukturze bezrobocia w odniesieniu do analogicznych okresów z lat ubiegłych jak również działania Powiatowego Urzędu Pracy w Wieluniu promujące zatrudnienie oraz mające na celu aktywizację zarejestrowanych osób bezrobotnych.

Z uwagi na konieczność wyczerpującego i przejrzystego zarazem zaprezentowania sytuacji na naszym lokalnym rynku pracy, dane charakteryzujące powyższe problemy ujęto w formę wykresów oraz szczegółowych tabel zamieszczonych w ostatnim rozdziale. Jako materiały źródłowe wykorzystano sprawozdawczość statystyczną o rynku pracy przygotowywaną w urzędzie, dane demograficzne publikowane przez GUS, oraz materiały własne PUP w Wieluniu.

II. Uwagi metodyczne.

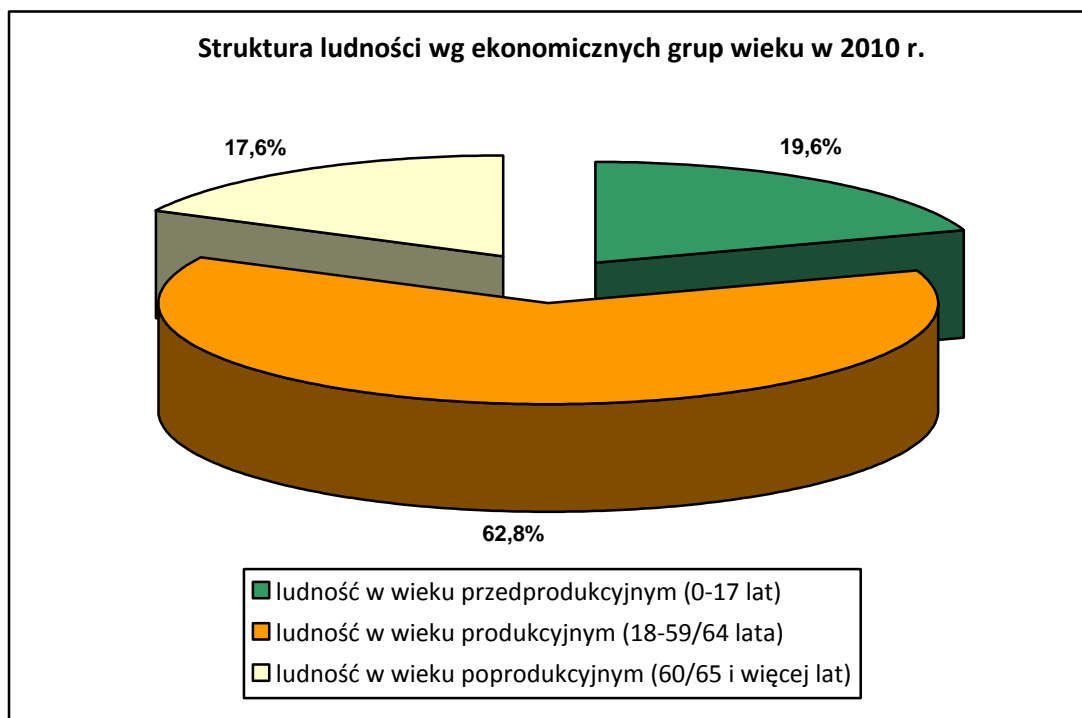
1. Informację o stanie i strukturze bezrobocia opracowano na podstawie sprawozdawczości o rynku pracy ustalonej przez Prezesa Rady Ministrów rozporządzeniem z dnia 21 kwietnia 2011 r. w sprawie określenia wzorów formularzy sprawozdawczych, objaśnień co do sposobu ich wypełniania oraz wzorów kwestionariuszy i ankiet statystycznych stosowanych w badaniach statystycznych ustalonych w programie badań statystycznych statystyki publicznej na rok 2011 (Dz. U. Nr 83 poz. 453).
2. Dane o liczbie bezrobotnych obejmują osoby, które są zarejestrowane w PUP w Wieluniu jako bezrobotne, zgodnie z ustawą z dnia 20 kwietnia 2004 roku o promocji zatrudnienia i instytucjach rynku pracy (tekst jednolity Dz. U. z 2008r. Nr 69, poz. 415 z późniejszymi zmianami).
3. Przez „stopę bezrobocia” należy rozumieć procentowy udział liczby bezrobotnych w liczbie ludności aktywnej zawodowo.
4. Przez „ludność aktywną zawodowo” należy rozumieć zbiorowość składającą się z osób uznanych według klasyfikacji GUS za pracującą oraz osoby bezrobotne, o których mowa w punkcie 2.
5. Przez „wskaźnik napływu do bezrobocia” (Wnb) należy rozumieć wyrażony w procentach stosunek liczby nowo zarejestrowanych bezrobotnych w danym okresie sprawozdawczym do liczby bezrobotnych według stanu na koniec poprzedniego okresu sprawozdawczego.
6. Przez „wskaźnik wtórnego bezrobocia” (Wwb) należy rozumieć wyrażony w procentach stosunek bezrobotnych powracających do rejestracji do stanu bezrobotnych w ostatnim dniu okresu poprzedzającego okres badany.
7. Przez „wskaźnik odpływu z bezrobocia” (Wob) należy rozumieć wyrażony w procentach stosunek liczby bezrobotnych wyrejestrowanych z urzędu pracy w danym okresie sprawozdawczym (odpływ) do liczby bezrobotnych według stanu na koniec poprzedniego okresu sprawozdawczego.
8. Przez „wskaźnik płynności rynku pracy” (Wp) należy rozumieć wyrażony w procentach stosunek liczby bezrobotnych, którzy podjęli pracę w danym okresie sprawozdawczym, do liczby nowo zarejestrowanych bezrobotnych w tym okresie.

III. Krótka charakterystyka demograficzna powiatu.

Rolniczo – przemysłowy charakter gospodarki powiatu wieluńskiego oraz niski poziom urbanizacji mają decydujący wpływ na charakter występującego w nim bezrobocia. Ważną rolę w tym zakresie odgrywa również struktura demograficzna ludności. Powiat wieluński zamieszkuje 77.650 osoby (stan na 31.12.2010 r.). W porównaniu z danymi z końca 2001 r. zaznaczył się spadek liczby ludności naszego powiatu o 1431 osób. W strukturze ludności według płci w powiecie wieluńskim występuje nieznaczna przewaga kobiet nad mężczyznami - stanowią one 51,3% ogółu ludności. Ponadto przeważająca część ludności – ponad 69% - mieszka na wsi.

W końcu 2010 r. w ogólnej liczbie ludności 48743 osoby, tj. 62,8% stanowiły osoby w wieku produkcyjnym, przy czym populacja ta, w porównaniu z danymi sprzed dziewięciu lat wzrosła o 2238 osób. Zwiększyła się również populacja osób w wieku poprodukcyjnym i stanowiła w końcu 2010 r. 17,6% mieszkańców powiatu. Obniżyła się natomiast liczba osób w wieku przedprodukcyjnym. Grupa ta stanowiła 19,6% ogółu ludności.

Wybrane dane z tego zakresu przedstawia tabela znajdująca się na str. 51 natomiast strukturę populacji wg ekonomicznych grup wieku wg stanu na koniec 2010 r. przedstawia poniższy wykres:



Na terenie powiatu wieluńskiego odnotowano wysoki, wynoszący 59,3 wskaźnik obciążenia demograficznego co oznacza, że na 100 osób w wieku produkcyjnym przypada niemal 60 osób w wieku nieprodukcyjnym. W analogicznym okresie w całym województwie łódzkim wskaźnik ten wynosił 56,8. Na terenie naszego powiatu w 2010 r. odnotowano ujemne saldo migracji w ruchu wewnętrznym i ujemne saldo migracji zagranicznych.

IV. Poziom i dynamika bezrobocia.

Transformacja systemu gospodarczego w Polsce, zapoczątkowana w końcu 1989 r., pociągnęła za sobą zasadnicze zmiany sytuacji na rynku pracy. Zniknęły niedobory siły roboczej i nadwyżki popytu na pracę, które występowały permanentnie w okresie gospodarki centralnie planowanej, pojawiły się natomiast nadwyżki podaży pracy i jawne bezrobocie. W dotychczasowym okresie transformacji można wyróżnić pięć podokresów zmian poziomu bezrobocia:

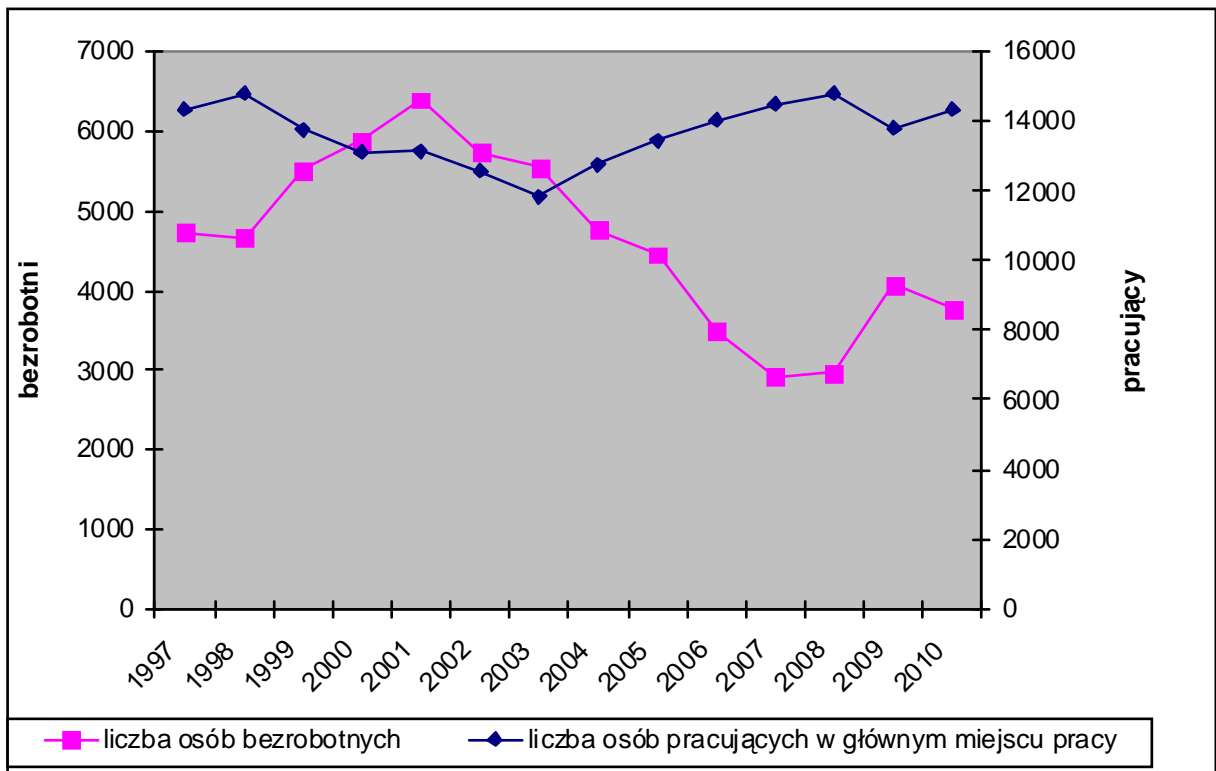
- wzrostu poziomu bezrobocia w latach 1990-1993,
- spadku poziomu bezrobocia w latach 1994-1998,
- ponownego wzrostu poziomu bezrobocia w latach 1999-2001,
- ponownego spadku poziomu bezrobocia w latach 2002-2007,
- kolejnej fali wzrostu poziomu bezrobocia począwszy od 2008 r.

Podobnie kształtowała się sytuacja na rynku pracy w powiecie wieluńskim. W 1990 r. liczba bezrobotnych zarejestrowanych w wieluńskim urzędzie pracy wynosiła 3311 osób. Od tego czasu do końca 1993 roku bezrobocie na terenie objętym działaniami wieluńskiego urzędu pracy wzrosło o 5946 osób. Był to najtrudniejszy okres, który na wiele lat zaważył o trudnej sytuacji na rynku pracy. W ciągu pierwszych dwóch lat reformy systemowej (1990-1991 r.), liczba osób bezrobotnych zarejestrowanych w urzędzie pracy w Wieluniu przyrastała w olbrzymim tempie. W latach następnych, aż do końca 1998 r. liczba osób bezrobotnych malała – w końcu grudnia 1998 r. w rejestrach PUP pozostawało 4659 osób bezrobotnych. Rok 1999 stał się początkiem nowej fali wzrostu bezrobocia. Kolejne dwa lata przyniosły pogłębienie niekorzystnych tendencji wzrostowych. W grudniu 2001 r. liczba bezrobotnych w odniesieniu do analogicznego okresu 1998 r. wzrosła o 1741 osób i wynosiła 6400 osób. Rok 2002 był pierwszym – po drugiej fali wzrostu – kiedy bezrobocie w naszym powiecie spadło o ponad 10%. W końcu grudnia w naszych rejestrach było 5729 osób bezrobotnych, czyli o ponad 670 osób mniej niż w grudniu 2001 r. Podobnie było w latach 2003 – 2007, kiedy liczba osób bezrobotnych uległa obniżeniu do poziomu 2916, a więc łącznie o 2640 osób. Po tych kilku

korzystnych latach, jeśli chodzi o poziom bezrobocia na terenie powiatu wieluńskiego nastąpiła kolejna zmiana. Od 2008 r. sytuacja na rynku pracy zaczęła się pogarszać, liczba osób bezrobotnych zaczęła rosnąć, osiągając w grudniu 2009 r. poziom 4067 osób, tj. o niemal 40% więcej, niż dwa lata wcześniej. Rok 2010 i 2011 był nieco korzystniejszy – liczba zarejestrowanych w PUP obniżyła się o blisko 7,5%. Czy tendencje spadkowe w poziomie bezrobocia na naszym terenie się utrzymają? Przekonamy się o tym w najbliższym okresie.

Istotną rolę w kształtowaniu sytuacji na rynku pracy odgrywają zmiany popytu na pracę. Znajduje to potwierdzenie w danych statystycznych o zmianach liczby pracujących (jest to podstawowy element popytu na pracę). W latach kiedy bezrobocie wzrastało liczba pracujących spadała, natomiast w latach kiedy poziom bezrobocia wykazywał tendencje spadkowe następował wzrost liczby pracujących. W 2010 r. odnotowano wzrost liczby osób pracujących w głównym miejscu pracy przy jednoczesnym spadku poziomu bezrobocia. Na etapie przygotowywania niniejszej informacji nie były dostępne jeszcze dane dot. pracujących za 2011 r.

Zależność między liczbą zarejestrowanych bezrobotnych a liczbą pracujących na terenie powiatu wieluńskiego w latach 1997-2010 przedstawiono na poniższym wykresie.



Opracowanie własne na podstawie danych GUS o pracujących w głównym miejscu pracy (bez rolnictwa indywidualnego, bez podmiotów gospodarczych o liczbie pracujących do 9 osób)

W ostatnich miesiącach 2008 i w 2009 roku obserwowaliśmy pogorszenie się sytuacji na naszym lokalnym rynku pracy, bowiem według stanu na koniec 2009 r. w ewidencji wielońskiego urzędu pracy znajdowało się 4067 osób bezrobotnych, czyli o 1104 osoby więcej, niż w analogicznym okresie 2008 r. Także przez pierwsze dwa miesiące 2011 r. liczba osób zarejestrowanych wzrosła. Z początkiem marca poziom bezrobocia zaczął się jednak obniżać i ta tendencja spadkowa utrzymywała się do końca lipca, kiedy to w ewidencji PUP znajdowało się 3457 osób bezrobotnych. Natomiast od początku sierpnia liczba bezrobotnych ponownie zaczęła rosnąć osiągając w końcu roku poziom 3763 osoby. Była ona niższa, niż w analogicznym okresie 2010 r. o 4 osoby.

W ogólnej liczbie bezrobotnych w końcu 2011 r. wysoki odsetek stanowią nadal bezrobotni zamieszkali na terenach wiejskich, których liczba według stanu na koniec analizowanego okresu wynosiła 2416 osób (tj. 64,2% zarejestrowanych) oraz bezrobotni bez prawa do zasiłku – 85,5% ogółu bezrobotnych. Kobiety stanowiły natomiast 49,3% wszystkich bezrobotnych. W porównaniu z analogicznymi danymi z 2010 roku obserwujemy wzrost wskaźnika udziału kobiet, bez prawa do zasiłku, poprzednio pracujących, osób w okresie do 12 m-cy od ukończenia nauki, kobiet, które nie podjęły zatrudnienia po urodzeniu dziecka, długotrwale bezrobotnych, osób bez kwalifikacji zawodowych, samotnie wychowujących co najmniej jedno dziecko do 18 roku życia, osób, które po odbyciu kary pozbawienia wolności nie podjęły zatrudnienia oraz niepełnosprawnych w ogólnej liczbie zarejestrowanych. Obniżeniu uległ natomiast odsetek osób zamieszkałych na wsi, osób zwolnionych z przyczyn dotyczących zakładu pracy, dotychczas niepracujących, osób do 25 roku życia, powyżej 50 roku życia, bez doświadczenia zawodowego, bez wykształcenia średniego. Osoby zaliczone przez ustawodawcę do grupy osób w szczególnej sytuacji na rynku pracy stanowiły w końcu 2011 r. 91,2 ogółu zarejestrowanych. Wśród nich najliczniejsze populacje to: osoby bez wykształcenia średniego, długotrwale bezrobotni, osoby w wieku do 25 lat i osoby bez doświadczenia zawodowego. Szczegółowe dane z tego zakresu zawarto w tabeli znajdującej się na stronie 55.

W porównaniu do danych z 2010 roku korzystnie ukształtowały się wskaźniki napływu do bezrobocia i wtórnego bezrobocia. Ich poziom obniżył się, osiągając następujące wartości: 121,4% i 94,3%. Obniżył się również wskaźnik odpływu z bezrobocia, czyli iloraz bezrobotnych wyrejestrowanych z ewidencji urzędu i liczby bezrobotnych w ostatnim dniu okresu poprzedzającego okres badany. Według stanu na koniec grudnia 2011 r. wynosił on 121,5%. Na korzystnym, wyższym, niż w poprzednich latach poziomie ukształtował się natomiast wskaźnik płynności rynku pracy, liczony jako stosunek liczby osób, które podjęły pracę

do populacji zarejestrowanych w analizowanym okresie. Wyniósł on bowiem w końcu grudnia 2011 r. 52,3%.

Miesięczne przyrosty/spadki liczby bezrobotnych oraz stopę bezrobocia w poszczególnych miesiącach 2011 r. przedstawia poniższe zestawienie.

Miesiąc	Bezrobotni ogółem wg stanu w końcu m-ca	Przyrost / Spadek w stosunku do poprzedniego m-ca		Stopa bezrobocia w końcu m-ca (dane GUS)	Zmiana w stosunku do poprzedniego m-ca
		ogółem	w %	w %	w %
Styczeń	4088	+ 321	8,5	11,4	+ 0,8
Luty	4154	+ 66	1,6	11,5	+ 0,1
Marzec	4098	- 56	1,3	11,4	- 0,1
Kwiecień	3915	- 183	4,5	10,9	- 0,5
Maj	3623	- 292	7,5	10,2	- 0,4
Czerwiec	3470	- 153	4,2	9,8	- 0,7
Lipiec	3457	- 13	0,4	9,8	-
Sierpień	3466	+ 9	0,3	9,8	-
Wrzesień	3498	+ 32	0,9	10,3	+ 0,5
Październik	3487	- 11	0,3	10,3	-
Listopad	3604	+ 117	3,4	10,6	+ 0,3
Grudzień	3763	+ 159	4,4	11,1	+ 0,5

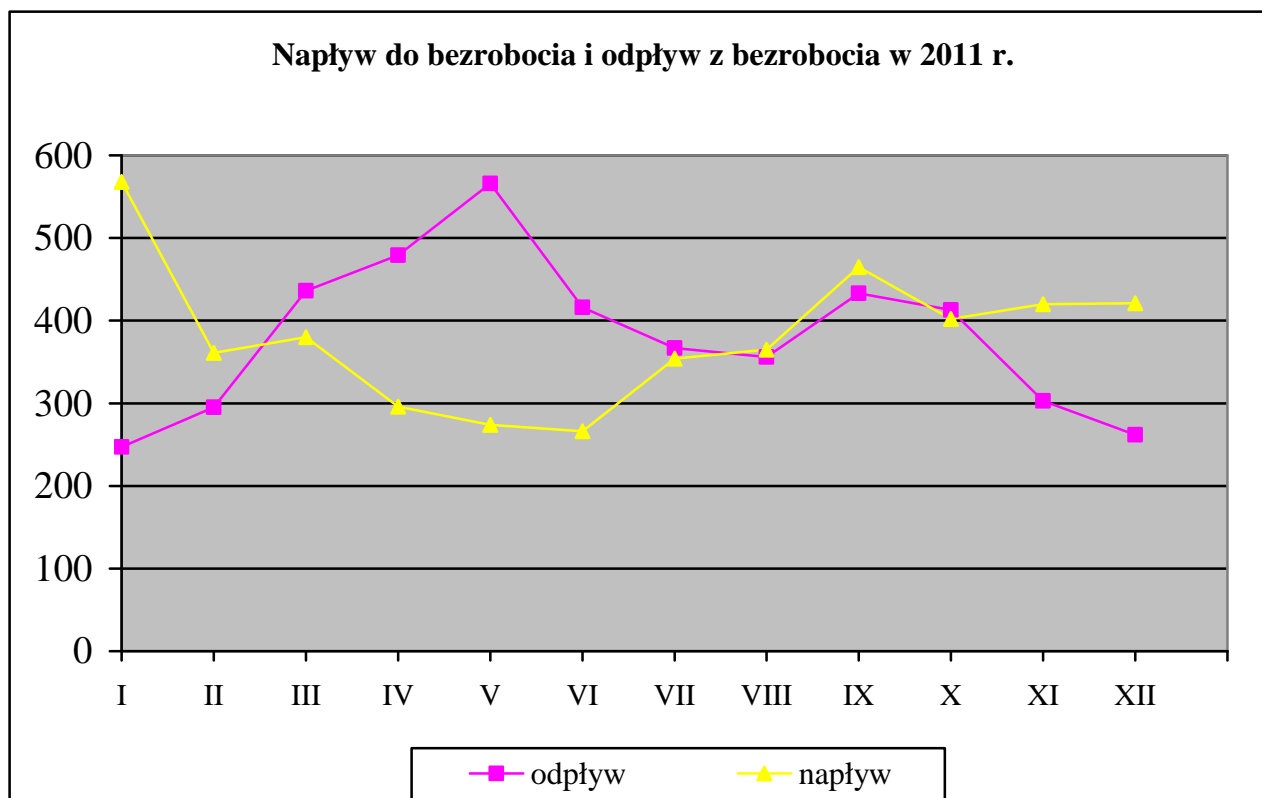
Stopa bezrobocia ogłoszona przez GUS dla powiatu wieluńskiego na koniec grudnia 2011 r. wynosiła 11,1%. W tym samym czasie stopa dla województwa łódzkiego kształtowała się na poziomie 12,7%, a dla całego kraju 12,5%. W analogicznym okresie ubiegłego roku wskaźnik ten kształtował się następująco: powiat wieluński – 10,6%, natomiast stopa zarówno dla województwa łódzkiego jak i dla całego kraju kształtowała się na poziomie 12,1%. Dane na ten temat zawarto w tabeli na str. 52.

V. Bilans bezrobocia.

Bezrobocie jest zjawiskiem sezonowym, co objawia się w okresowych przyrostach lub spadkach liczby zarejestrowanych w ciągu roku. Najtrudniejsza sytuacja na rynku pracy występuje w miesiącach jesienno-zimowych, natomiast w okresie wiosenno-letnim, kiedy uruchamiane są prace sezonowe, głównie w budownictwie, liczba osób pozostających bez pracy ulega obniżeniu.

Na wzrost lub spadek poziomu bezrobocia wpływają dwie wielkości: liczba osób bezrobotnych zarejestrowanych w danym okresie i liczba osób, które w tym samym czasie zostały wyrejestrowane z ewidencji urzędu pracy. Jeżeli liczba wyrejestrowanych jest wyższa od liczby zarejestrowanych poziom bezrobocia spada. Z taką sytuacją mamy do czynienia

w 2011 r., bowiem w okresie od początku marca do końca lipca, odpływ bezrobotnych z urzędu pracy przewyższał napływ do bezrobocia. Przedstawiono to na poniższym wykresie.



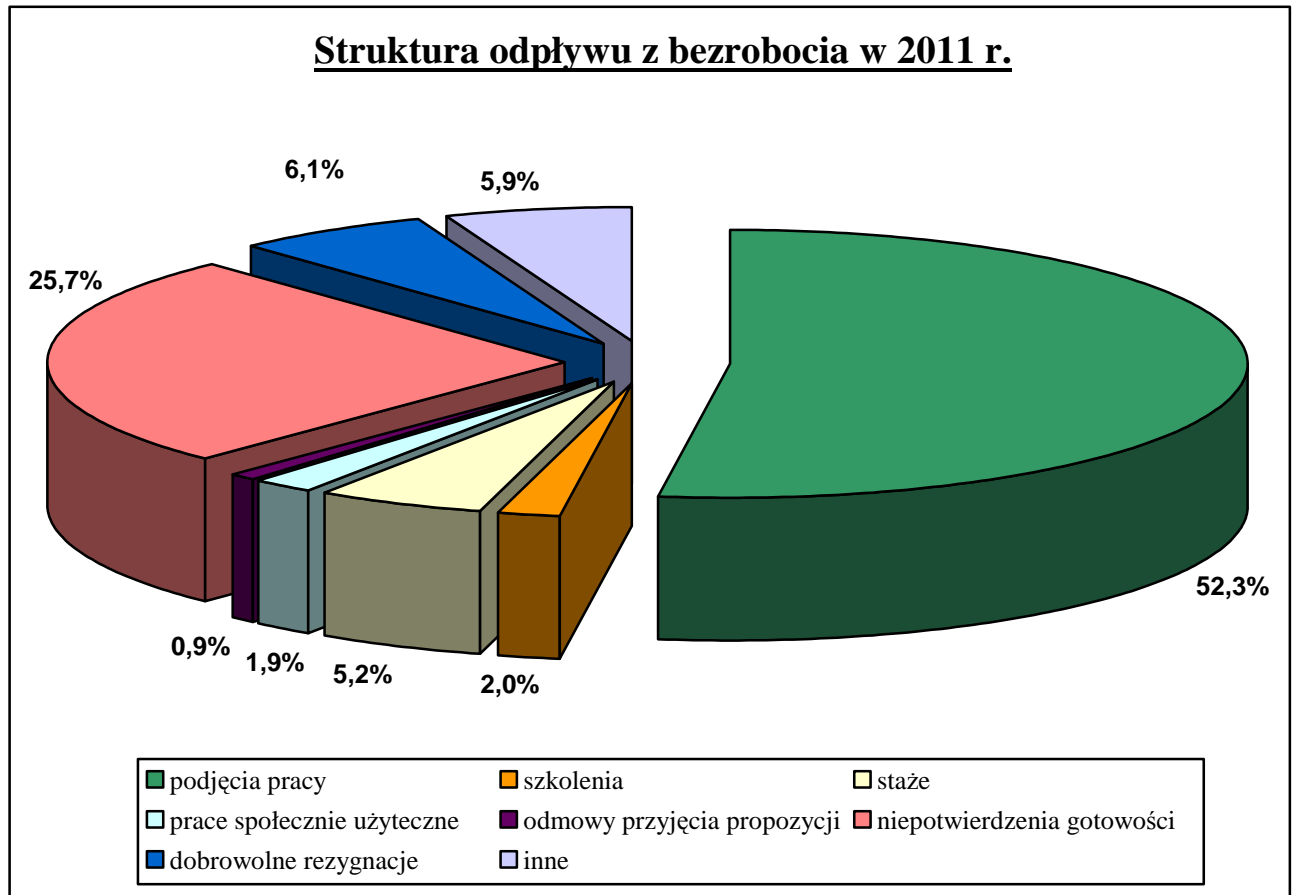
Na przestrzeni IV kwartałów ubiegłego roku w Powiatowym Urzędzie Pracy w Wieluniu status bezrobotnego uzyskały 4572 osoby, w tym 2083 kobiety. W porównaniu z liczbą rejestrujących się w 2010 roku obserwujemy spadek poziomu rejestracji o 873 osoby, tj. o 16%.

W strukturze osób rejestrujących się w ubiegłym roku przeważały osoby poprzednio pracujące (76,4%), rejestrujące się po raz kolejny (77,7%) oraz osoby zamieszkałe na terenach wiejskich (63,5%). Ponadto wśród osób bezrobotnych zarejestrowanych na przestrzeni 2011 r. znaczną grupę stanowiły osoby bez wykształcenia średniego (51,8%), w wieku do 25 roku życia (37,8%), długotrwale bezrobotni (39,3%), bezrobotni bez doświadczenia zawodowego (29,9%) oraz osoby bez kwalifikacji zawodowych (23,6%).

W tym samym czasie z ewidencji wieluńskiego urzędu pracy zostało wyłączonych 4576 osób (w tym 1982 kobiety), czyli o 1169 osób mniej, niż w analogicznym okresie 2010 roku. Główną przyczyną odpływu były podjęcia pracy – 2393 osoby uzyskały zatrudnienie, co stanowiło 52,3% całego odpływu w analizowanym okresie. W strukturze osób zarejestrowanych w PUP w Wieluniu podejmujących pracę większość stanowią osoby poprzednio pracujące (79,2%). Ponadto 64,2% osób zatrudnionych to osoby zamieszkałe na

terenach wiejskich, a jedynie 49,3% to kobiety. Wśród osób, które podjęły pracę w 2011 r. liczną grupę stanowiły osoby bez wykształcenia średniego – 47,7%, w wieku do 25 roku życia – 33,5%, bez doświadczenia zawodowego - 26,8% oraz długotrwale bezrobotni – 29,7%.

Strukturę odpływu z bezrobocia w 2011 r. przedstawia poniższy wykres:



Z uwagi na ograniczone środki finansowe Funduszu Pracy na niższym poziomie, w porównaniu do danych z lat ubiegłych, utrzymuje się liczba osób wyłączonych z ewidencji z powodu rozpoczęcia szkolenia, stażu czy też prac społecznie użytecznych. Z powyższych form aktywizacji bezrobotnych w 2011 r. skorzystało bowiem 420 osób, w tym 231 kobiet. Stanowi to 9,2% ogółu wyłączeń (w analogicznym okresie 2010 r. z tych przyczyn wyłączono z ewidencji 908 osób, tj. o 488 osób więcej niż w ubiegłym roku). Nadal znaczną część odpływu z bezrobocia (25,7%) stanowiły niepotwierdzenia gotowości do podjęcia pracy (w roku 2010 wskaźnik ten był nieco niższy i wynosił 23,8%). W porównaniu do analogicznego okresu z 2010 r. o 5,3% wzrosła liczba osób dobrowolnie rezygnujących z pozostawania w ewidencji bezrobotnych.

Szczegółowe dane statystyczne, przedstawiające bilans bezrobocia w latach 2010-2011 przedstawia tabela zamieszczona na stronie 56.

VI. Bezrobotni będący w szczególnej sytuacji na rynku pracy.

Zgodnie z przepisami ustawy o promocji zatrudnienia i instytucjach rynku pracy z dnia 20 kwietnia 2004 roku, osobami będącymi w szczególnej sytuacji na rynku pracy są:

- bezrobotni do 25 roku życia,
- bezrobotni długotrwale (czyli osoby pozostające w rejestrze powiatowego urzędu pracy łącznie przez okres ponad 12 miesięcy w okresie ostatnich 2 lat z wyłączeniem okresów odbywania stażu i przygotowania zawodowego dorosłych),
- bezrobotni po zakończeniu realizacji kontraktu socjalnego,
- kobiety, które nie podjęły zatrudnienia po urodzeniu dziecka,
- bezrobotni powyżej 50 roku życia,
- bezrobotni bez kwalifikacji zawodowych,
- bezrobotni bez doświadczenia zawodowego,
- bezrobotni bez wykształcenia średniego,
- bezrobotni samotnie wychowujący co najmniej jedno dziecko do 18 roku życia,
- bezrobotni, którzy po odbyciu kary pozbawienia wolności nie podjęli zatrudnienia,
- bezrobotni niepełnosprawni.

W końcu grudnia 2011 r. w ewidencji urzędu pozostawały 3433 osoby znajdujące się w szczególnej sytuacji na rynku pracy, stanowiąc 91,2% ogółu zarejestrowanych. W ciągu 12 miesięcy minionego roku status osoby znajdującej się w szczególnej sytuacji na rynku pracy uzyskało 5025 osób, natomiast 2075 przedstawicieli tej grupy w tym samym okresie podjęło zatrudnienie. Sytuacja poszczególnych kategorii osób znajdujących się w szczególnej sytuacji na rynku pracy kształtowała się następująco:

W końcu ubiegłego roku w naszych rejestrach znajdowało się 969 osób bezrobotnych w wieku do 25 roku życia, w tym 561 kobiet. Stanowili oni 25,8% ogółu bezrobotnych, przy czym udział ten jest niższy, niż odnotowany w 2010 r., kiedy wynosił 26,5%. W 2011 roku w PUP w Wieluniu zarejestrowało się 1729 osób bezrobotnych należących do omawianej kategorii wiekowej (co stanowiło 37,8% ogólnego napływu). W tym samym okresie z ewidencji PUP w Wieluniu wyłączono 1617 osób w wieku do 25 roku życia (35,3% łącznej liczby wyrejestrowań), z tego 49,5% stanowiły podjęcia pracy. Ponadto w analizowanym okresie 156 bezrobotnych należących do tej populacji zostało wyrejestrowanych z ewidencji urzędu z powodu rozpoczęcia stażu, 484 osoby nie potwierdziły gotowości do pracy, a 141 utraciło status osoby znajdującej się w szczególnej sytuacji na rynku pracy.

W minionym roku zaobserwowaliśmy wzrost liczby osób w populacji długotrwale bezrobotnych, mimo spadku ogólnego poziomu bezrobocia. Długotrwale bezrobotni stanowili w końcu grudnia 2011 r. 51,7% ogółu zarejestrowanych w PUP w Wieluniu i odsetek ten wzrósł w porównaniu z 2010 r. o 5 punktów procentowych. W 2011 roku z ewidencji urzędu wyłączono 1613 osób długotrwale bezrobotnych (35,2% łącznej liczby wyrejestrowań). Główną przyczyną wyłączeń (44,0%) były podjęcia pracy. Dosyć znaczną grupę wyłączeń stanowiły również niepotwierdzenia gotowości do podjęcia zatrudnienia (27,8%).

W końcu 2011 roku w ewidencji urzędu pozostawało 300 kobiet, które nie podjęły zatrudnienia po urodzeniu dziecka. Stanowiły one 8% ogólnej liczby zarejestrowanych i 16,2% bezrobotnych kobiet. W ubiegłym roku zarejestrowały się 194 kobiety, które nie podjęły zatrudnienia po urodzeniu dziecka, natomiast pracę podjęło 58 kobiet z tej grupy.

Wśród zarejestrowanych bezrobotnych w końcu grudnia 2011 r. było również 812 osób powyżej 50 roku życia, stanowiąc 21,6% ogółu. Udział tej populacji w ogólnej liczbie bezrobotnych uległ nieznacznemu zmniejszeniu. W okresie styczeń – grudzień ubiegłego roku zarejestrowano 719 osób należących do omawianej kategorii wiekowej, co stanowiło 15,7% ogólnego napływu. Natomiast w tym samym czasie z ewidencji wyłączono 771 osób bezrobotnych powyżej 50 roku życia (16,8% łącznej liczby wyrejestrowań), z czego jedynie 45,9% stanowiły podjęcia pracy.

Spośród pozostałych osób znajdujących się w szczególnej sytuacji na rynku pracy najliczniejszą grupą są bezrobotni bez wykształcenia średniego, których liczba wg stanu na koniec 2011 r. wyniosła 2152 stanowiąc 57,2% bezrobotnych zarejestrowanych w urzędzie. W 2011 r. zarejestrowano 2369 przedstawicieli tej grupy bezrobotnych, natomiast pracę podjęło 1141 osób.

Dosyć liczna jest również grupa bezrobotnych bez doświadczenia zawodowego, których liczba w końcu grudnia ubiegłego roku wyniosła 969 osób, stanowiąc tym samym 25,8% ogółu osób bezrobotnych pozostających w ewidencji PUP w Wieluniu. W 2011 roku zarejestrowano 1365 osób bez doświadczenia zawodowego. W tym samym okresie zatrudnienie podjęło 642 bezrobotnych należących do omawianej grupy.

W końcu grudnia 2011 r. w ewidencji urzędu pozostawały także 943 osoby bez kwalifikacji zawodowych, co stanowiło 25% łącznej liczby bezrobotnych. W analizowanym okresie zarejestrowało się 1077 osób bez kwalifikacji zawodowych, natomiast pracę podjęło 459 bezrobotnych z tej grupy.

Do osób znajdujących się w szczególnej sytuacji na rynku pracy należą również bezrobotni samotnie wychowujący co najmniej jedno dziecko do 18 roku życia. Grupa 190 osób

z omawianej kategorii stanowiła 5% ogółu bezrobotnych. W 2011 r. zarejestrowano 150 osób samotnie wychowujących co najmniej jedno dziecko do 18 roku życia. W tym samym okresie zatrudnienie podjęło 68 bezrobotnych należących do omawianej grupy.

Wśród ogólnej liczby zarejestrowanych w PUP w Wieluniu było również 172 niepełnosprawnych oraz 41 bezrobotnych, którzy nie podjęli zatrudnienia po odbyciu kary pozbawienia wolności, stanowiąc odpowiednio 4,6 i 1,1% ogółu bezrobotnych. Napływ osób bezrobotnych należących do omawianych kategorii w 2011 roku wyniósł 152 i 47. W analizowanym okresie pracę podjęło 73 niepełnosprawnych oraz 6 bezrobotnych po odbyciu kary pozbawienia wolności.

Szczegółowe dane dotyczące osób będących w szczególnej sytuacji na rynku pracy zostały zawarte w tabelach zamieszczonych na str. 55 i 57.

VII. Poziom bezrobocie w poszczególnych jednostkach samorządowych powiatu wieluńskiego

Poziom bezrobocie powiatu wieluńskiego z końcem grudnia 2011 r. był porównywalny do analogicznego okresu roku 2010. Liczba bezrobotnych zmniejszyła się o 4 osoby. Analizując poziom bezrobocia w poszczególnych gminach powiatu wieluńskiego w końcu 2011 r. należy zauważyć, że w w/w opisanej sytuacji poziom bezrobocia w Wieluniu, jak i w większości gmin na terenie objętym zakresem działania urzędu jest na porównywalnym poziomie, jak przed rokiem. Najbardziej widoczny spadek bezrobocia odnotowano w gminie Osjaków (o 7,7%). Poziom bezrobocia obniżył się również w gminie Biała (o 2,5%), Mokrsko (o 2,9%), Ostrówek (o 4,4%), Skomlin (o 2,7%) oraz Wierzchlas (o 2,7%). Analogicznie liczone wskaźniki wzrostu poziomu bezrobocia dla pozostałych jednostek samorządowych w powiecie kształtowały się następująco: miasto Wieluń – 0,4%, gminy: Czarnożyły - 7,8%, Konopnica – 1,1%, Pątnów – 2,9%, Wieluń – 5,2%.

W skali całego powiatu wieluńskiego w 2011 r. odnotowano spadek poziomu rejestracji w porównaniu z rokiem poprzednim o prawie 16%. Podobnie sytuacja wyglądała w mieście i gminie Wieluń oraz niemal wszystkich, za wyjątkiem Konopnicy gminach powiatu. Najwyższy spadek liczby rejestrujących się, wynoszący 31,5% odnotowano na terenie gminy Skomlin. Natomiast w gminie Konopnica poziom rejestracji wzrósł o 8,8%.

Na niewielki spadek poziomu bezrobocia w Wieluniu i na terenie większości gmin w powiecie wpłynęła przede wszystkim nieco wyższa od liczby rejestrujących się skala odpływu bezrobotnych z ewidencji urzędu. Należy jednocześnie podkreślić, że w większości gmin,

podobnie jak w skali całego powiatu, liczba osób wyrejestrowanych była niższa, niż w 2010 r. Jedyny wyjątek stanowiły tereny gminy Konopnica, gdzie liczba osób wyrejestrowanych nieznacznie wzrosła (o 6,6%). Zmniejszyła się również populacja osób, które podjęły pracę zarówno w skali całego powiatu, jak również, poza Konopnicą (wzrost o 25%), we wszystkich gminach na jego terenie.

Sytuację na rynku pracy obrazuje również wskaźnik płynności rynku pracy, który w skali całego powiatu wynosił 52,3% i był nieco wyższy, niż rok wcześniej. Analizując płynność rynku pracy w podziale na poszczególne jednostki samorządu terytorialnego należy podkreślić, iż stosunek liczby bezrobotnych podejmujących pracę do osób rejestrujących się w urzędzie osiągnął najwyższą wartość w gminach: Ostrówek (60,6%) i Konopnica (56,9%), natomiast najniższą, wynoszącą prawie 50% w gminach Pątnów i Mokrsko.

Wśród bezrobotnych zarejestrowanych w wieluńskim urzędzie pracy kobiety stanowiły 49,3% ogółu. Tak więc w skali powiatu wśród bezrobotnych występuje przewaga mężczyzn. Podobną sytuację odnotowano w większości gmin oraz na terenie Wielunia. Wyjątek stanowią gminy Biała, Czarnożyły, Ostrówek, Pątnów i Skomlin, na terenie których liczba bezrobotnych kobiet przewyższa liczbę pozostających bez pracy mężczyzn (o odpowiednio 4; 3; 2,8; 0,2 i 1%). W gminach Konopnica, Mokrsko, Osjaków, Wierzchlas i na terenach wiejskich w gminie Wieluń odsetek bezrobotnych kobiet jest niższy, niż średnio na terenie powiatu i wynosi odpowiednio 49,7%, 48,5%, 49,8%, 46,6%, 43,2%.

Wśród bezrobotnych pozostających w ewidencji urzędu pracy 14,5% osób posiada prawo do zasiłku dla bezrobotnych. Mniej korzystnie wskaźnik ten ukształtował się w gminach Biała (9,3%), Czarnożyły (10,8%), Konopnica (12,4%), Ostrówek (13,2%), Pątnów (13,7%), Wierzchlas (13,7%) oraz na terenach wiejskich w gminie Wieluń (14,4%). Najwyższy odsetek bezrobotnych posiadających prawo do zasiłku w ogólnej ich liczbie odnotowano w gminie Osjaków – 16,7%.

Analizując poziom bezrobocia w poszczególnych jednostkach samorządu terytorialnego pod względem liczebności grup znajdujących się w szczególnej sytuacji na rynku pracy należy zauważyć, że niemal we wszystkich kategoriach bezrobotnych występują różnice pomiędzy udziałem danej populacji w ogólnej liczbie zarejestrowanych na poziomie powiatu i poszczególnych gmin. Bezrobotni do 25 roku życia stanowią 25,8% ogólnej liczby bezrobotnych w powiecie wieluńskim, podczas gdy na przykład w Wieluniu – 17%. Największą populację omawianej kategorii bezrobotnych odnotowano w gminie Biała – 36,7%. Podobnie kształtują się wskaźniki dla osób, które ukończyły szkołę wyższą do 27 roku życia i dla absolwentów. Procentowy udział bezrobotnych w wieku do 27 roku życia, którzy ukończyli szkołę wyższą,

w ogólnej liczbie zarejestrowanych wyniósł w skali powiatu 2,4%, w gminie Skomlin – 3,4% a w gminie Osjaków – 1,4%. Analogiczne dane dla absolwentów są następujące: powiat – 8,3%, Pątnów – 11,9%, miasto Wieluń – 5,9%. Liczba pozostających w ewidencji urzędu osób powyżej 50 roku życia wyniosła 812 i stanowiła 21,6% ogółu. Największy procentowy udział bezrobotnych zarejestrowanych w tej kategorii występuje w mieście Wieluń (26,7%). Jeśli chodzi natomiast o gminy wiejskie, największy udział omawianej kategorii osób bezrobotnych występował w gminie Osjaków – 26%. Najwyższy odsetek osób długotrwale bezrobotnych, czyli pozostających w ewidencji urzędu łącznie przez okres ponad 12 miesięcy w okresie ostatnich 2 lat (z wyłączeniem okresów odbywania stażu lub przygotowania zawodowego) odnotowano w gminach Konopnica (55,1%), Ostrówek (53,3%), Wierzchlas (53,1%) i Czarnożyły (53,1%), natomiast w mniejszym stopniu zagrożeni bezrobociem długotrwałym są mieszkańcy gminy Mokrsko (45,1%). Wśród bezrobotnych zarejestrowanych w urzędzie 25% osób nie posiada kwalifikacji zawodowych. Mniej korzystnie wskaźnik ten kształtował się między innymi w gminach Biała (32,5%), Czarnożyły (30,4%), Osjaków (27,4%), Konopnica (27%), Pątnów (26%), Wierzchlas (26,4%) oraz na terenach wiejskich w gminie Wieluń (28,8%). Najniższy odsetek osób bez kwalifikacji zawodowych odnotowano wśród bezrobotnych zamieszkałych na terenie miasta Wieluń – 21,1%. Szczegółowe dane z zakresu bezrobocia w poszczególnych jednostkach samorządowych przedstawiono w tabeli zamieszczonej na str. 53 i 54.

VIII. Wybrane kategorie bezrobotnych.

C. KOBIECY.

Liczba bezrobotnych kobiet zarejestrowanych w urzędzie pracy w końcu grudnia 2011 roku wynosiła 1854 osoby, co stanowi 49,3% ogółu bezrobotnych. Warto podkreślić, że w porównaniu z analogicznym okresem 2010 r. udział kobiet w ogólnej liczbie bezrobotnych zwiększył się o prawie 3 punkty procentowe. Z ogólnej liczby kobiet zarejestrowanych w końcu 2011 r., tylko 267 posiadało prawo do zasiłku. Najliczniejszą grupę w omawianej kategorii stanowią kobiety zamieszkałe na terenach wiejskich – 64,1%, długotrwale bezrobotne – 52,7% oraz bez wykształcenia średniego – 44,3%. Kobiety stanowią również większość wśród bezrobotnych samotnie wychowujących co najmniej jedno dziecko do 18 roku życia – 86,3% oraz absolwentów szkół wyższych w wieku do 27 roku życia – 71,4%. Wśród kobiet zarejestrowanych w urzędzie 329 posiadało wykształcenie wyższe (tj. 17,7%), 703 wykształcenie

policealne i średnie (37,9%), natomiast 822 osoby legitymowały się wykształceniem zasadniczym zawodowym i niższym (tj. 44,3%). Analizując strukturę kobiet według poziomu wykształcenia w końcu 2011 r. w odniesieniu do wyodrębnionych grup osób bezrobotnych znajdujących się w szczególnej sytuacji na rynku pracy należy podkreślić, iż większe problemy ze znalezieniem zatrudnienia mają kobiety o najniższym poziomie wykształcenia, bowiem stanowią one z reguły wyższy odsetek wśród kobiet znajdujących się w szczególnej sytuacji na rynku pracy.

Na przestrzeni minionych dwunastu miesięcy zarejestrowano w urzędzie 2083 kobiety, co stanowi 45,6% napływu w tym okresie. Liczba rejestrujących się w 2011 r. kobiet jest niższa o 353 osoby od odnotowanej rok wcześniej. Wśród rejestrujących się kobiet przeważały osoby, które zarejestrowały się po raz kolejny (77,1%), osoby zamieszkałe na wsi (64%), osoby poprzednio pracujące (72,7%), w wieku do 25 roku życia (43,5%) oraz długotrwale bezrobotne (40,2%). Wskaźnik napływu do bezrobocia w populacji bezrobotnych kobiet wyniósł w ubiegłym roku 118,8% i był niższy niż dla ogółu bezrobotnych o 2,6%.

W tym samym czasie z ewidencji bezrobotnych w wieluńskim urzędzie wyrejestrowano 1982 kobiety, co stanowi 43,3% wszystkich wyłączeń w omawianym okresie. Liczba kobiet wyłączonych z ewidencji urzędu była niższa od odnotowanej w 2010 r. Główne przyczyny odpływu kobiet z rejestru bezrobotnych były następujące: 1050 osób podjęło pracę, a 381 nie potwierdziło gotowości do jej podjęcia, 172 dobrowolnie zrezygnowały ze statusu bezrobotnego, a 20 odmówiło bez uzasadnionej przyczyny przyjęcia propozycji odpowiedniego zatrudnienia lub innej formy aktywizacji. W populacji kobiet, które podjęły zatrudnienie przeważały osoby zamieszkałe na terenach wiejskich – 64,8%, osoby do 25 roku życia – 41,1% oraz bez wykształcenia średniego – ponad 31,1%. Jednocześnie 231 kobiet, tj. 22%, wyłączono z ewidencji z powodu rozpoczęcia szkolenia, stażu lub prac społecznie użytecznych.

Wybrane dane statystyczne dotyczące bezrobotnych kobiet wg stanu na koniec grudnia oraz elementy bilansu bezrobocia wśród kobiet w latach 2009-2011 znajdują się w poniższej tabeli.

Bezrobotne kobiety	Wyszczególnienie				
	stan na koniec		Dynamika rok 2009=100	stan na koniec 2011 r.	Dynamika rok 2010=100
	2009 r.	2010 r.			
Ogółem	1810	1753	96,9	1854	105,8
w % do ogółu bezrobotnych	44,5	46,5	X	49,3	X
bez prawa do zasiłku	1584	1551	97,9	1587	102,3

zamieszkałe na wsi	1124	1118	99,5	1188	106,3
dotychczas niepracujące	531	468	88,1	451	96,4
Wybrane elementy bilansu bezrobocia wśród kobiet w okresie;					
Wyszczególnienie	rok		Dynamika rok 2009=100	rok 2011	Dynamika rok 2010=100
	2009 r.	2010 r.			
napływ	2567	2436	94,9	2038	83,7
odpływ	2303	2493	108,3	1982	79,5
podjęcia pracy	905	1102	121,8	1050	95,3
rozpoczęcia szkolenia, stażu, przygotowania zawodowego, pracy społecznie użytecznej	588	554	94,2	231	41,7
odmowa przyjęcia proponycji zatrudnienia lub uczestn. w innej formie aktywizacji	55	50	90,9	20	40,0
niepotwierdzenia gotowości	510	489	95,9	381	77,9
dobrowolna rezygnacja	156	159	101,9	172	108,2

D. BEZROBOTNI Z PRAWEM DO ZASIŁKU.

W końcu grudnia 2011 r. 14,5% bezrobotnych posiadało prawo do zasiłku. W porównaniu z analogicznym okresem 2010 r. sytuacja w tym zakresie jest nieco mniej korzystna, ponieważ wówczas udział bezrobotnych z prawem do zasiłku w ogólnej ich liczbie wynosił 16,3%. Grupą uprzywilejowaną pod względem długości okresu pobierania zasiłku dla bezrobotnych są osoby w wieku powyżej 50 roku życia, posiadające co najmniej dwudziestoletni staż pracy, bowiem świadczenie to przysługuje im przez okres 12 miesięcy. Dlatego też w populacji tej występuje najwyższy odsetek osób uprawnionych do zasiłku dla bezrobotnych, wynoszący w końcu 2011 r. 23,5%.

Osoby bez prawa do zasiłku stanowiły 85,5% ogółu bezrobotnych, co oznacza, że tylko mniej więcej co szósta zarejestrowana osoba bezrobotna korzysta z zasiłku dla bezrobotnych.

Struktura omawianej populacji przedstawia się następująco: kobiety stanowią 48,8% wszystkich bezrobotnych z prawem do zasiłku, zamieszkali na wsi – 60,3%, osoby bez wykształcenia średniego – 55,4%, bezrobotni do 25 roku życia – 7,9%, a bez kwalifikacji zawodowych – 10,8%. Jednocześnie osoby powyżej 50 roku życia stanowiły 34,9% korzystających z tego świadczenia.

Wybrane dane na temat bezrobotnych z prawem do zasiłku z lat 2009-2011 zamieszczono w tabeli znajdującej się na str. 58.

E. NIEPEŁNOSPRAWNI I POSZUKUJĄCY PRACY.

Na koniec grudnia 2011 r. w rejestrach PUP pozostawały 172 osoby niepełnosprawne posiadających status bezrobotnego, w tym 142 zarejestrowane w urzędzie po raz kolejny. W porównaniu do analogicznego okresu roku 2010, liczba bezrobotnych niepełnosprawnych w roku ubiegłym wzrosła o 1 osobę. Z ogólnej liczby niepełnosprawnych bezrobotnych zarejestrowanych w końcu ubiegłego roku 158 osób przed zarejestrowaniem się w PUP w Wieluniu pracowało, a 77 osób zamieszkuje na wsi. Większość niepełnosprawnych to mężczyźni (59,9%), osoby z wykształceniem zasadniczym zawodowym, gimnazjalnym i niższym (73,8%), o lekkim stopniu niepełnosprawności (53,5%) oraz posiadające staż pracy (91,9%). Główną przyczyną niepełnosprawności osób zarejestrowanych w PUP są choroby narządów ruchu i schorzenia psychiczne – 80 osób z ogółu. Ponadto 20,9% niepełnosprawnych stanowią osoby bez kwalifikacji zawodowych, a prawie 58,1% bezrobotnych niepełnosprawnych to osoby w wieku powyżej 45 roku życia.

Strukturę według wieku i poziomu wykształcenia a także według stopnia i rodzaju niepełnosprawności zarejestrowanych niepełnosprawnych bezrobotnych w końcu roku w latach 2009 – 2011 przedstawiają tabele zamieszczone poniżej.

Struktura bezrobotnych niepełnosprawnych ze względu na:	stan na 31.12.2009 r.		stan na 31.12.2010 r.		stan na 31.12.2011 r.	
	Ogółem	kobiety	ogółem	kobiety	ogółem	kobiety
Wiek						
18 – 24 lata	14	3	13	8	12	7
25 – 34 lata	26	11	34	12	39	17
35 – 44 lata	23	8	20	8	21	11
45 – 54 lata	55	23	58	28	50	23
55 – i więcej	31	7	46	11	50	11
Razem	149	52	171	67	172	69

Struktura bezrobotnych niepełnosprawnych ze względu na:	stan na 31.12.2009 r.	stan na 31.12.2010 r.	stan na 31.12.2011 r.
stopień niepełnosprawności			
Znaczny	7	9	3
Umiarkowany	68	74	77
Lekki	74	88	92
rodzaj niepełnosprawności			
upośledzenie umysłowe	4	8	4
choroby psychiczne	25	33	37
zaburzenia głosu, mowy i choroby słuchu	9	6	6
choroby narządu wzroku	13	21	15
upośledzenia narządu ruchu	40	43	43
Epilepsja	6	9	10
choroby układu oddechowego i krążenia	10	17	13
choroby układu pokarmowego	5	3	2
choroby układu moczowo-płciowego	6	6	4
choroby neurologiczne	12	14	21
Inne	6	4	15
Nieustalony	13	7	2
Razem	149	171	172

W ciągu całego 2011 roku zarejestrowano w wielunińskim urzędzie pracy 152 niepełnosprawne osoby bezrobotne, czyli nieco mniej niż przed rokiem. W tym samym czasie wyłączono z ewidencji 213 niepełnosprawnych, z czego pracę podjęły 73 osoby (w roku 2010 wyłączono ogółem 210 osób, z tego z powodu podjęcia pracy – 72 niepełnosprawnych). W minionym roku osoby niepełnosprawne zarejestrowane w urzędzie korzystały również z finansowanych z FP form aktywizacji, bowiem 6 osób otrzymało dotację na uruchomienie własnej działalności gospodarczej, 14 osób skierowano na szkolenia, 17 rozpoczęło staż a dodatkowe 5 – prace społecznie użyteczne.

Dane dotyczące liczby niepełnosprawnych rejestrujących się i podejmujących pracę w latach 2008-2011 przedstawiono w poniższej tabeli:

Wyszczególnienie	Bezrobotni niepełnosprawni				Oferty pracy dla niepełnosprawnych	
	Zarejestrowani		podjęcia pracy		Ogółem	dynamika w stosunku do roku poprzedniego
	ogółem	dynamika w stosunku do roku poprzedniego	ogółem	dynamika w stosunku do roku poprzedniego		
2008 r.	140	X	43	X	17	X
2009 r.	184	131,4	56	130,2	75	441,2
2010 r.	175	95,1	72	128,6	48	64,0
2011 r.	152	86,9	73	101,4	23	47,9

W ewidencji PUP w końcu grudnia 2011 r. pozostawały również 104 osoby poszukujące pracy. W grupie tej były 34 osoby niepełnosprawne i niepozostające w zatrudnieniu. Wśród osób poszukujących pracy, posiadających orzeczenie o niezdolności do pracy 41,1% populacji zamieszkuje na terenach wiejskich. Ponadto 17 osób pobiera świadczenie rentowe z tytułu niezdolności do pracy.

Wybrane dane dotyczące struktury osób poszukujących pracy, niepozostających w zatrudnieniu i niepełnosprawnych są następujące:

- 47,1% stanowią osoby w wieku powyżej 45 roku życia,
- 67,6% osób posiada umiarkowany stopień niepełnosprawności,
- 20,6% nie posiada stażu pracy,
- 50% legitymuje się wykształceniem zasadniczym zawodowym,
- 55,9% pozostaje w ewidencji urzędu przez okres dłuższy, niż rok.

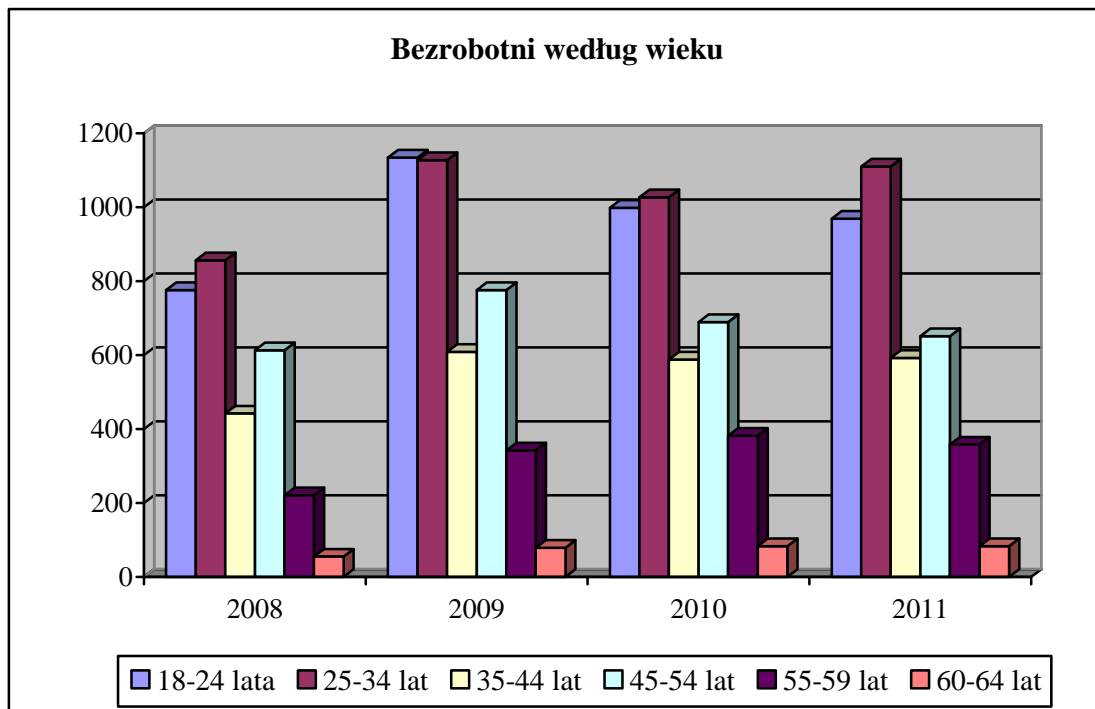
IX. Struktura bezrobocia.

A. BEZROBOTNI WEDŁUG WIEKU.

Bezrobocie ludzi młodych nadal pozostaje jednym z ważniejszych problemowych obszarów rynku pracy w skali naszego powiatu. Analizując strukturę bezrobocia według wieku od kilku już lat wskazujemy na wysoki udział osób w wieku od 18 do 24 lat w ogólnej liczbie bezrobotnych. Trudna sytuacja osób młodych na naszym rynku pracy jest związana z niechęcią pracodawców do zatrudniania osób nieposiadających stażu pracy. Należy jednocześnie podkreślić, że udział tej grupy wiekowej w ogólnej populacji bezrobotnych obniżył się i w końcu grudnia 2011 r. wynosił 25,8%. W rejestrach PUP w Wieluniu pozostawało 969 osób do 24 roku życia (w tym 561 kobiet). Podkreślić należy, że osoby długotrwale bezrobotne i osoby bez kwalifikacji zawodowych w wieku od 18 do 24 lat stanowią kolejno 38% i 40,9%.

Obecnie jednak najliczniejszą populację bezrobotnych stanowią osoby w wieku od 25 do 34 lat, które na koniec grudnia 2011 roku stanowiły 29,5% ogółu zarejestrowanych bezrobotnych. W porównaniu ze stanem z końca 2010 r. udział tej grupy wiekowej w ogólnej liczbie bezrobotnych nieco się zwiększył. Zmniejszył się natomiast odsetek osób powyżej 45 roku życia w ogólnej liczbie bezrobotnych oraz populacja zarejestrowanych powyżej 55 roku życia. Jednak w tej drugiej grupie wiekowej odnotowano stosunkowo wysoki udział długotrwale bezrobotnych (67,6%).

Dane z tego zakresu przedstawia wykres oraz tabela zamieszczona na stronie 60.



B. BEZROBOTNI WEDŁUG POZIOMU WYKSZTAŁCENIA.

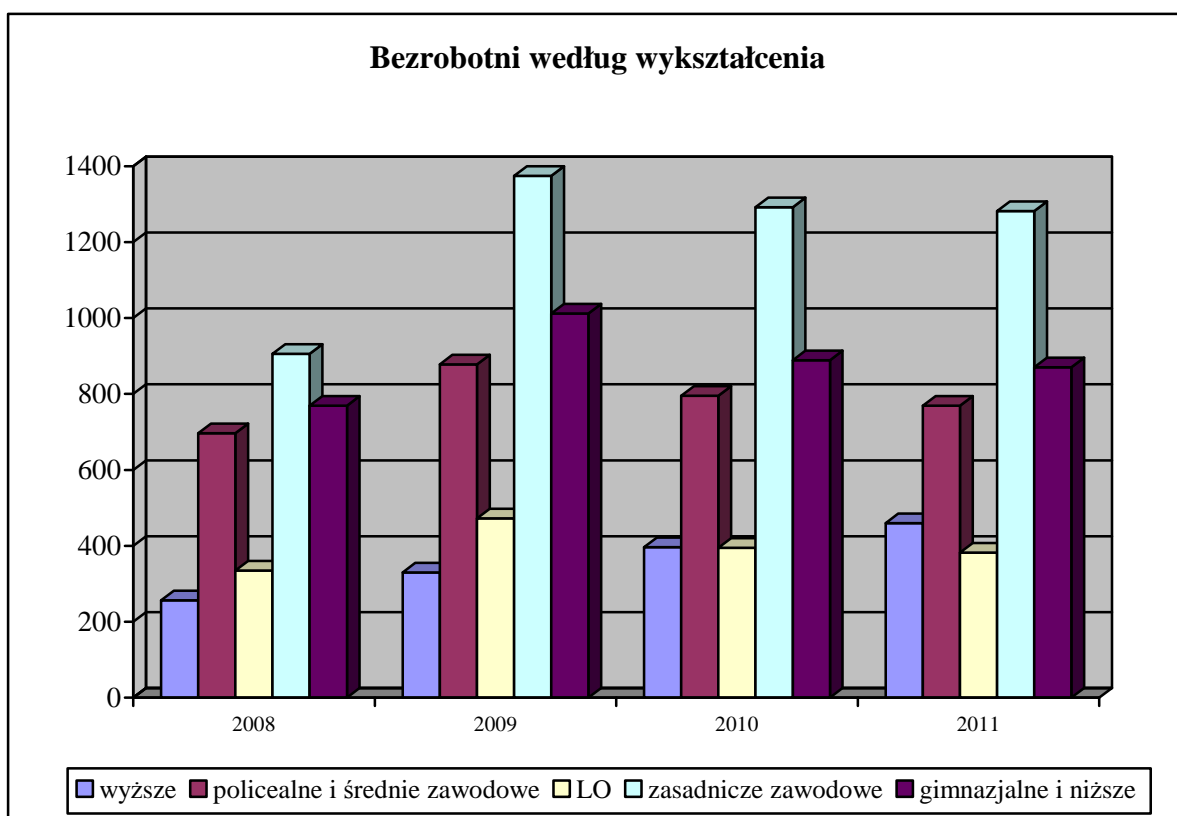
Jak wynika z analizy struktury bezrobotnych mimo, że sytuacja osób z wyższym wykształceniem na rynku pracy jest najkorzystniejsza ponieważ krócej, niż inni bezrobotni oczekują na podjęcie zatrudnienia (ich udział w ogólnej liczbie długotrwale bezrobotnych był niższy, niż osób o niższym poziomie wykształcenia), to jednak ich liczba systematycznie rośnie. Wpływa na to między innymi rosnąca liczba osób kończących studia wyższe o kierunkach i specjalnościach, w których obserwuje się już pewne nasycenie rynku pracy. Liczba osób legitymujących się dyplomem wyższej uczelni zwiększyła się w stosunku do stanu z końca 2010 r. o 64 osoby, natomiast ich udział w ogólnej liczbie zarejestrowanych wynosił w końcu grudnia ubiegłego roku 12,2%.

Utrzymującą się niekorzystną cechą bezrobocia, wynikającą z niekorzystnej struktury ludności naszego powiatu ze względu na poziom wykształcenia, są niskie kwalifikacje zawodowe zarejestrowanych w urzędzie bezrobotnych. W strukturze bezrobocia wg wykształcenia nadal najliczniejszą grupę stanowią osoby posiadające wykształcenie zasadnicze zawodowe, przy czym zdecydowana większość tej grupy to mężczyźni (60,8%). Ponadto 51,3% osób z wykształceniem zasadniczym zawodowym to osoby długotrwale bezrobotne, a ponad 24% stanowią bezrobotni do 25 roku życia. W porównaniu z analogicznym okresem 2010 r. odsetek bezrobotnych, którzy

ukończyli szkołę zasadniczą zawodową uległ nieznacznemu zmniejszeniu. W równie trudnej sytuacji na wieluńskim rynku pracy są osoby z wykształceniem gimnazjalnym i niższym, stanowiące w końcu grudnia 2011 r. 23,1% ogółu zarejestrowanych. Udział tej populacji w ogólnej liczbie zarejestrowanych w urzędzie był niższy niż przed rokiem. Jednakże wskaźnik długotrwałego bezrobocia wśród osób z wykształceniem gimnazjalnym i niższym był znacznie wyższy, niż analogiczny wskaźnik liczony w odniesieniu do ogólnej liczby zarejestrowanych w urzędzie. Wśród osób z wykształceniem gimnazjalnym i niższym dominują mężczyźni stanowiąc 63,3% populacji.

W końcu 2011 r. dosyć liczną populację stanowili ponadto bezrobotni z wykształceniem policealnym i średnim zawodowym. Analizowana grupa zarejestrowanych liczyła wówczas 769 osób, stanowiąc 20,4% ogółu bezrobotnych. W populacji tej większy odsetek stanowią kobiety (56,7%). Udział długotrwale bezrobotnych w omawianej populacji ukształtował się na poziomie 47,2%.

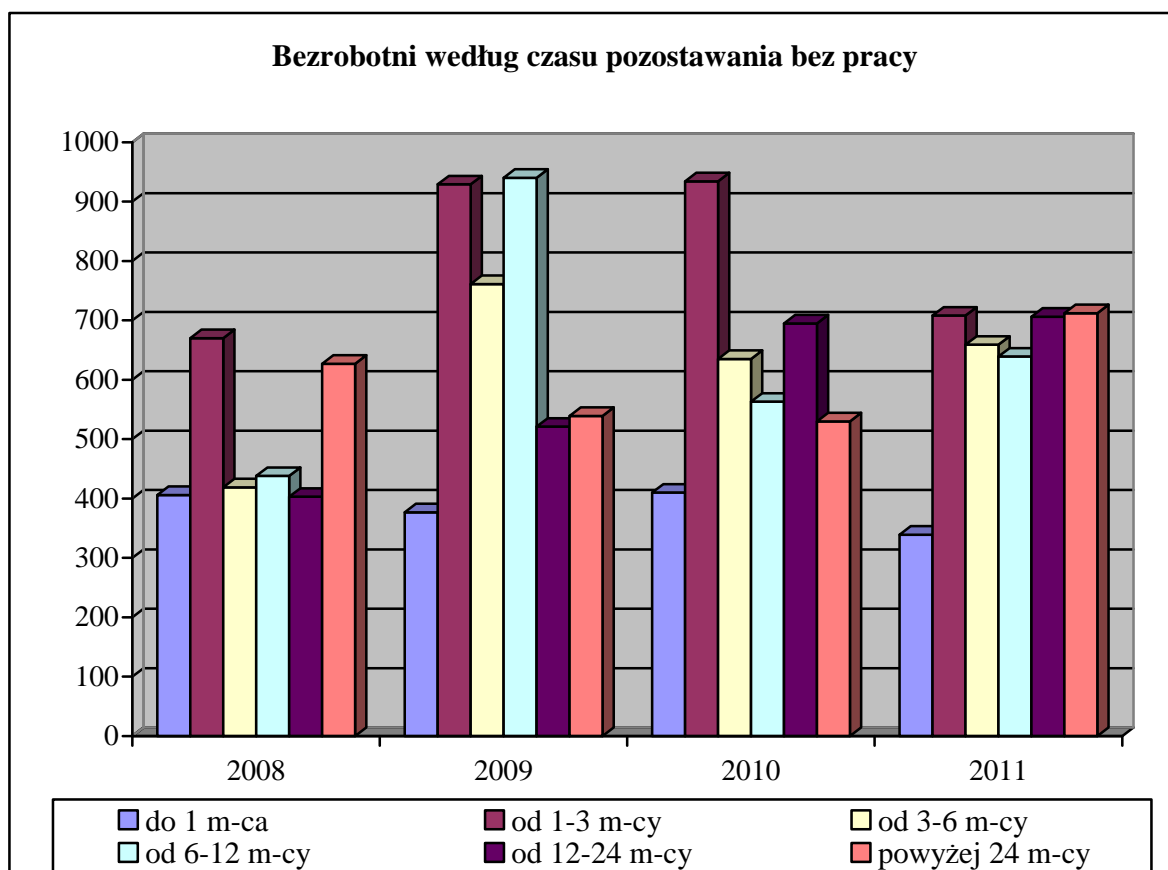
Dane z tego zakresu przedstawia wykres oraz tabela zamieszczona na stronie 59.



C. BEZROBOTNI WEDŁUG CZASU POZOSTAWANIA BEZ PRACY.

Charakterystycznym zjawiskiem na rynku pracy nie tylko na terenie naszego powiatu, jest długotrwałe pozostawanie bez pracy. Bezrobocie długookresowe jest bardzo niekorzystne ze społecznego i ekonomicznego punktu widzenia. Oznacza ono nie tylko ekonomiczną marginalizację długotrwałe bezrobotnych. Wiąże się bowiem również z występowaniem szeregu negatywnych skutków społecznych, m. in. wzrostem patologii społecznej oraz uzależnieniem od świadczeń z zakresu opieki społecznej. Na przestrzeni 2011 r. zaobserwowaliśmy na naszym lokalnym rynku pracy wzrost liczby osób długotrwałe bezrobotnych. Ich odsetek w końcu grudnia ukształtował się na poziomie 51,7%. Wśród długotrwałe bezrobotnych dominują osoby z niskim poziomem wykształcenia, bez lub z krótkim stażem pracy oraz osoby młode.

Porównując aktualne dane dotyczące struktury bezrobotnych według czasu pozostawania bez pracy z analogicznym okresem 2010 roku należy zauważyć, iż zwiększył się udział w ogólnej liczbie bezrobotnych osób pozostających w ewidencji urzędu od 3 do 24 miesięcy, zmniejszeniu uległy jedynie wskaźniki dla osób zarejestrowanych w PUP do 1 miesiąca i od 1 do 3 miesięcy. Analiza czasu pozostawania bez pracy wśród bezrobotnych należących do grup znajdujących się w szczególnej sytuacji na rynku pracy wskazuje, iż 32,3% osób powyżej 50 roku życia i 23,9% bezrobotnych bez kwalifikacji zawodowych pozostaje w ewidencji urzędu dłużej niż 24 miesiące. Dane z tego zakresu przedstawia wykres oraz tabela zamieszczona na stronie 60.



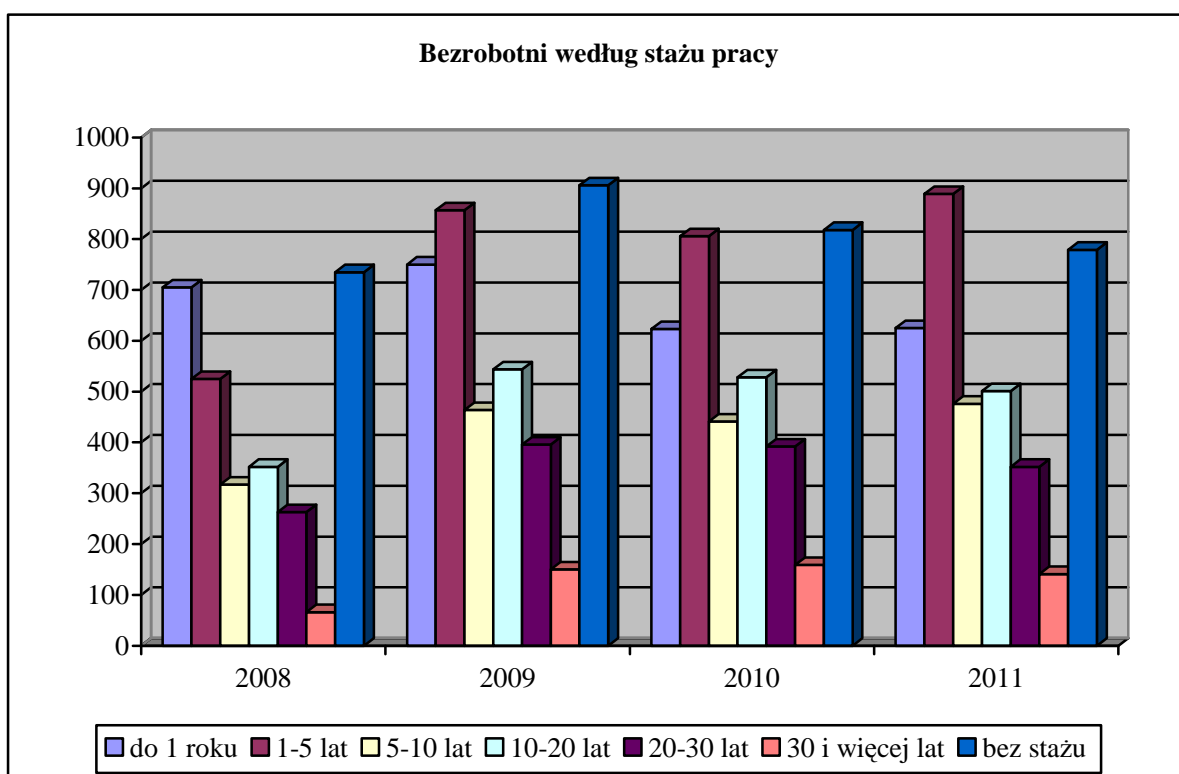
D. BEZROBOTNI WEDŁUG STAŻU PRACY.

Jednym z najczęstszych wymogów pracodawców wobec kandydatów na pracowników jest posiadanie odpowiedniego doświadczenia zawodowego. Dlatego też mniejsze trudności ze znalezieniem pracy mają osoby posiadające staż pracy. Powyższą tezę potwierdza analiza struktury bezrobotnych według stażu pracy, bowiem najwyższy odsetek wśród osób zarejestrowanych w urzędzie stanowią osoby nieposiadające stażu pracy (20,7%). W grupie bezrobotnych nieposiadających doświadczenia zawodowego przeważały kobiety (57,9%) a wskaźnik długotrwałego bezrobocia wynosił 49,2%.

Wśród wszystkich pozostających w ewidencji PUP bezrobotnych posiadających staż pracy 40,2% stanowią osoby, których doświadczenie zawodowe nie przekracza 5 lat. Z analizy danych statystycznych wynika, że najmniej liczną grupą wśród osób zarejestrowanych w PUP są bezrobotni posiadający ponad trzydziestoletni staż pracy, a ich udział w ogólnej liczbie zarejestrowanych jest nieco niższy, niż rok wcześniej.

Analiza struktury bezrobocia według stażu pracy, w powiązaniu z okresem pozostawania w ewidencji bezrobotnych wskazuje, że najbardziej zagrożone bezrobociem długotrwałym są osoby, których doświadczenie zawodowe nie przekracza 5 lat oraz bezrobotni ze stażem pracy od 10 do 20 lat. Najniższy odsetek bezrobocia długotrwałego odnotowano wśród osób, których doświadczenie zawodowe przekracza 30 lat.

Dane dotyczące struktury bezrobotnych według stażu pracy przedstawia wykres oraz tabela znajdująca się na stronie 59.



X. Bezrobotni według zawodów.

Dane dotyczące osób bezrobotnych wg poszczególnych zawodów są opracowywane w oparciu o klasyfikację zawodów i specjalności dla potrzeb rynku pracy. Od 1 lipca 2010 r. obowiązuje nowa klasyfikacja zawodów (rozporządzenie Ministra Pracy i Polityki Społecznej z dnia 27.04.2010 r. w sprawie klasyfikacji zawodów i specjalności dla potrzeb rynku pracy oraz zakresu jej stosowania, Dz. U. Nr 82, poz. 537). W związku z tym, że klucz przejścia od starej do nowej klasyfikacji nie pozwala na jednoznaczne przyporządkowanie starych zawodów nowym (wg 6-cyfrowego kodu), w niniejszej części analizy przedstawione zostaną jedynie dane z roku 2011 r.

Obecnie obowiązująca klasyfikacja zawodów obejmuje 10 grup wielkich, 43 grupy duże (jako wewnętrzny podział grup wielkich), 132 grupy średnie (jako wewnętrzny podział grup dużych) i 444 grupy elementarne (jako wewnętrzny podział grup średnich), przy czym grupy elementarne obejmują 2360 zawodów i specjalności. Wszystkie pozycje klasyfikacyjne opatrzone są symbolem cyfrowym (kodem). Grupy wielkie oznaczono symbolem jednocyfrowym, grupy duże – dwucyfrowym, grupy średnie – trzycyfrowym, a elementarne – czterocyfrowym. Poszczególnym zawodom i specjalnościom przyporządkowano kod sześciocyfrowy. Struktura klasyfikacji oparta jest na systemie pojęć, z których najważniejsze to: zawód, specjalność, umiejętności oraz kwalifikacje zawodowe. Zawód zdefiniowany został jako zbiór zadań (zespół czynności) wyodrębnionych w wyniku społecznego podziału pracy, wykonywanych stale lub z niewielkimi zmianami przez poszczególne osoby i wymagających odpowiednich kwalifikacji (wiedzy i umiejętności), zdobytych w wyniku kształcenia lub praktyki.

Wśród bezrobotnych rejestrujących się w 2011 r., jak i zarejestrowanych na koniec tego okresu, największą grupę stanowią osoby bez zawodu. Natomiast spośród osób posiadających zawód najczęściej rejestrowały się osoby z grupy zawodowej „robotnicy obróbki metali, mechanicy maszyn i urządzeń i pokrewni” - głównie mechanicy pojazdów samochodowych, ślusarze i spawacze – łącznie 475 osób. W analizowanym okresie zarejestrowało się ponadto 340 „pracowników usług osobistych” (głównie kucharzy, fryzjerów, kelnerów i robotników gospodarczych), a także 336 bezrobotnych z grupy „robotnicy w przetwórstwie spożywczym, obróbce drewna, produkcji wyrobów tekstylnych i pokrewni – w tym przede wszystkim cukiernicy, piekarze, krawcy i szwaczki.

Wśród rejestrujących się w 2011 r. kobiet 48,4% to osoby bez zawodu (529 kobiet). Ponadto do najliczniejszych grup zawodowych wśród napływających do ewidencji

urzędu kobiet należały następujące grupy: „pracownicy usług osobistych” (głównie kucharki i fryzjerki) – 270 osób, oraz „sprzedawcy i pokrewni” (głównie sprzedawcy) – 268 osób.

Według stanu na koniec grudnia 2011 r. 10,5% bezrobotnych zarejestrowanych w urzędzie posiadało zawód z grupy „robotnicy obróbki metali, mechanicy maszyn i urządzeń i pokrewni” (w tym głównie spawacze, ślusarze, tokarze oraz mechanicy pojazdów samochodowych). Ponadto do najliczniejszych grup zawodowych należą: „pracownicy usług osobistych” (głównie kucharze, kelnerzy, fryzjerzy) – 282 osoby, „średni personel nauk fizycznych chemicznych i technicznych” (w tym przede wszystkim technicy budownictwa, technicy mechanicy i technicy rolnicy) – 280 osób, „robotnicy w przetwórstwie spożywczym, obróbce drewna, produkcji wyrobów tekstylnych o pokrewni – w tym przede wszystkim cukiernicy, piekarze, krawcy i szwaczki – 278 osób, „robotnicy budowlani i pokrewni (z wyłączeniem elektryków)” - w tym przede wszystkim murarze, technolodzy robót wykończeniowych w budownictwie, malarze budowlanych – 262, oraz „sprzedawcy i pokrewni”(w tym sprzedawcy i technicy handlowcy) – 235 osób.

Wśród bezrobotnych kobiet najliczniejszą grupę zawodową w końcu 2011 r. stanowiły, podobnie jak w przypadku skali napływu do bezrobocia, następujące grupy: „pracownicy usług osobistych” (głównie kucharki i fryzjerki) – 234 osoby oraz „sprzedawcy i pokrewni” (przede wszystkim sprzedawcy i technicy handlowcy) – 212 osób.

Sytuację na wieluńskim rynku pracy obrazuje zestawienie liczby ofert pracy zgłoszonych przez pracodawców i pozyskanych przez PUP z liczbą zarejestrowanych bezrobotnych według grup zawodów. Najwięcej wolnych miejsc pracy pozostających w dyspozycji urzędu w 2011 roku skierowanych było do osób o niskich kwalifikacjach z grupy „pracownicy usług osobistych” (w tym głównie do robotników gospodarczych – 171 ofert). Znaczna liczba ofert przeznaczona była również dla osób z grupy „sprzedawcy i pokrewni” – a w niej również 74 oferty dla sprzedawców. W dyspozycji urzędu znajdowało się ponadto 70 ofert w zawodzie technik prac biurowych (z grupy „sekretarki, operatorzy urządzeń biurowych i pokrewni”), 16 ofert dla techników administracji (z grupy „średni personel do spraw biznesu i administracji”), 20 ofert dla pozostałych spawaczy i pokrewnych (z grupy „robotnicy obróbki metali, mechanicy maszyn i urządzeń i pokrewni”) oraz 34 oferty dla kierowców (z grupy „kierowcy i operatorzy pojazdów”).

Szczegółowe dane z tego zakresu zawarto w tabeli znajdującej się na str. 61.

XI. Bezrobotni według rodzaju działalności ostatniego miejsca pracy.

Większość bezrobotnych rejestrujących się w urzędzie pracy stanowią, podobnie jak w latach poprzednich osoby, które pracowały przed zarejestrowaniem się. W końcu 2011 r. grupa osób poprzednio pracujących liczyła 2984 osoby, co stanowi 79,3% ogółu bezrobotnych. Wśród wszystkich poprzednio pracujących 82,8% stanowiły osoby pracujące w sektorze prywatnym.

Najbardziej liczną grupę, zarówno wśród osób pozostających w ewidencji urzędu w końcu grudnia 2011 r., jak i rejestrujących się na przestrzeni 2011 r., stanowiły osoby poprzednio pracujące w sektorze przetwórstwa przemysłowego. W analizowanym okresie zarejestrowano 1199 osób z tej grupy, co stanowi 26,2% wszystkich rejestracji, natomiast według stanu na koniec grudnia populacja ta liczyła 1041 osób, tj. 27,7% ogółu bezrobotnych.

Również liczną grupę rejestrujących się w ubiegłym roku stanowiły osoby poprzednio zajmujące się handlem hurtowym i detalicznym, naprawą pojazdów samochodowych i motocykli – 559 bezrobotnych, osoby zajmujące się budownictwem – 464 bezrobotnych, a także osoby zajmujące się pozostałą działalnością usługową – 443 osoby.

Wymienione wyżej grupy były również najliczniejsze według stanu na koniec analizowanego okresu i stanowiły odpowiednio: 13,1%, 9,4%, 8,7% ogółu bezrobotnych.

Analizowana sytuacja jest podobna do tej sprzed roku, kiedy również największy odsetek bezrobotnych stanowiły osoby pracujące w w/w branżach.

Szczegółowe dane dotyczące bezrobotnych według rodzaju działalności ostatniego miejsca pracy zostały zawarte w tabeli znajdującej się na str. 63.

XII. Struktura bezrobotnych zamieszkałych w jednostkach samorządowych powiatu wieluńskiego.

W skali całego powiatu wieluńskiego najliczniejszą grupą bezrobotnych są osoby w wieku od 25 do 34 roku życia, które stanowią 29,5% ogółu zarejestrowanych. Podobnie sytuacja kształtuje się na terenie miasta Wieluń oraz na obszarze gminy Czarnożyły, Konopnica i Skomlin.

W pozostałych gminach naszego powiatu najliczniejszą grupą bezrobotnych są osoby w wieku od 18 do 24 roku życia. Podczas gdy na terenie powiatu ich udział w ogólnej liczbie bezrobotnych w końcu 2011 r. ukształtował się na poziomie 25,8%, to na terenie tych gmin był wyższy i wynosił: na terenie gminy Biała – 36,7%, w gminach: Mokrsko – 30,9%, Osjaków –

29,3%, Ostrówek – 30,5%, Pątnów – 33%, Wierzchlas – 30,1%. W porównaniu z danymi dla powiatu wieluńskiego odnotowano wyższy poziom bezrobocia na terenie Wielunia wśród osób powyżej 45 roku życia (w Wieluniu wynosił on 35,2% ogółu a na terenie powiatu – 29%). W poszczególnych gminach najwyższy poziom osiągnął w gminie Osjaków – 31,6%, natomiast najniższy na terenie gminy Czarnożyły – 21,6%.

Jeśli chodzi o strukturę bezrobocia według poziomu wykształcenia, największy odsetek bezrobotnych z wykształceniem wyższym odnotowano na terenie miasta Wieluń – 15%. Dość wysoki odsetek bezrobotnych z tej grupy odnotowano również na terenach wiejskich w gminie Wieluń (12,9%) oraz w gminach: Biała (11%), Czarnożyły (12,9%), Mokrsko (12,4%) oraz Osjaków (11,6%). Najniższy udział osób posiadających wyższe wykształcenie odnotowano na terenach gminy Wierzchlas (7,8%). W skali całego powiatu wieluńskiego udział bezrobotnych o najniższych kwalifikacjach zawodowych (wykształcenie zasadnicze zawodowe i niższe) wyniósł w końcu 2011 r. 57,2%. Dla porównania – w Wieluniu wynosił on 52,5%, w gminie Skomlin – 64,1% a np. w gminie Biała – 57,4%.

Niekorzystnym zjawiskiem, nie tylko na rynku pracy w powiecie wieluńskim, jest stosunkowo długi okres pozostawania bez pracy. Odsetek bezrobotnych oczekujących na pracę dłużej niż rok w ogólnej liczbie zarejestrowanych w urzędzie wynosił 37,7%. Analizując bezrobocie długookresowe w poszczególnych jednostkach samorządowych powiatu należy podkreślić, iż w pięciu gminach wiejskich odsetek bezrobotnych pozostających w ewidencji urzędu dłużej niż rok był niższy, niż w skali powiatu, przy czym najniższą wartość osiągnął w gminie Mokrsko – 30,9%. Najtrudniejsza sytuacja w tym zakresie występuje w gminach: Czarnożyły – 39,7%, Konopnica – 39,5%, Wierzchlas – 39,8% oraz na terenie Wielunia – 39% i obszarach wiejskich gminy Wieluń – 39%.

Niemal co piąty bezrobotny zarejestrowany w PUP w Wieluniu nie posiada stażu pracy, a doświadczenie zawodowe u ponad 40% bezrobotnych nie przekracza 5 lat. Podobnie kształtuje się sytuacja w większości gmin powiatu wieluńskiego, przy czym najwyższy odsetek osób bez stażu pracy odnotowano wśród bezrobotnych zamieszkałych na terenie gminy Pątnów – 29,8%, a najniższy udział tej populacji w ogólnej liczbie bezrobotnych wystąpił na terenach Wielunia – 14,5%. Wśród bezrobotnych, których doświadczenie zawodowe przekraczało 20 lat największą grupę zarejestrowanych mieszkających na terenie danej jednostki samorządowej stanowili mieszkańcy miasta Wieluń – 16,9%, natomiast najmniejszy udział tej populacji w ogólnej liczbie osób bezrobotnych odnotowano w gminie Skomlin – 9%.

Szczegółowe dane z tego zakresu zawarto w tabeli znajdującej się na str. 54.

XIII. Aktywne działania PUP ograniczające bezrobocie i łagodzące jego skutki.

A. USŁUGI RYNKU PRACY.

Zgodnie z ustawą z dnia 20 kwietnia 2004 r. o promocji zatrudnienia i instytucjach rynku pracy, podstawowymi usługami rynku pracy świadczonymi przez urząd są:

- pośrednictwo pracy
- poradnictwo zawodowe i informacja zawodowa,
- pomoc w aktywnym poszukiwaniu pracy,
- organizacja szkoleń.

Usługi te mają na celu aktywizację osób bezrobotnych i promocję zatrudnienia, a w związku z wynikającym z ustawy wspierającym charakterem instrumentów rynku pracy, rola w/w usług znacznie wzrosła. W 2007 r. ukazały się pierwsze rozporządzenia Ministra Pracy i Polityki Społecznej w sprawie szczegółowych warunków prowadzenia przez publiczne służby zatrudnienia usług rynku pracy oraz w sprawie standardów usług rynku pracy. Rozporządzenia te w sposób szczegółowy określały warunki i sposób świadczenia usług oraz minimalną liczbę zatrudnionych w urzędzie pracowników kluczowych - pośredników pracy, doradców zawodowych, liderów klubu pracy oraz specjalistów ds. rozwoju zawodowego – odpowiedzialnych za ich realizację. Na podstawie powyższych aktów prawnych urząd dostosował stan zatrudnienia oraz zasady i warunki świadczenia usług do wynikających z rozporządzeń. Pod koniec 2010 r. w życie weszło nowe rozporządzenie Ministra Pracy i Polityki Społecznej z dnia 14 września 2010 r. w sprawie standardów i warunków prowadzenia usług rynku pracy, które uchyliło poprzednie dwa akty wykonawcze i od 2011 r. stanowi podstawę dla realizacji usług rynku pracy.

a) Pośrednictwo pracy.

Pośrednictwo pracy polega głównie na udzielaniu pomocy bezrobotnym i poszukującym pracy w uzyskaniu odpowiedniego zatrudnienia oraz pracodawcom w pozyskaniu pracowników o poszukiwanych kwalifikacjach zawodowych, pozyskiwaniu i upowszechnianiu ofert pracy oraz inicjowaniu i organizowaniu kontaktów bezrobotnych i poszukujących pracy z pracodawcami. Do zadań pośrednictwa pracy należy ponadto podejmowanie i utrzymywanie kontaktów z pracodawcami, informowanie bezrobotnych i poszukujących pracy oraz pracodawców o aktualnej sytuacji i przewidywanych zmianach na lokalnym rynku pracy oraz udzielanie informacji osobom bezrobotnym o przysługujących im prawach i obowiązkach. Pośrednictwo

pracy dla bezrobotnych, poszukujących pracy i pracodawców realizowane jest zgodnie z zasadami dostępności, dobrowolności korzystania z usług, równości/niedyskryminacji oraz jawności wszystkich wolnych miejsc pracy pozostających w dyspozycji urzędu. Zadania z zakresu pośrednictwa pracy są realizowane przez licencjonowanych pracowników – pośredników pracy.

Miernikiem bieżącego popytu na pracę jest liczba wolnych miejsc pracy, w tym liczba ofert rejestrowanych przez urzędy pracy. W 2011 r. w dyspozycji urzędu pozostawało 855 miejsc pracy, czyli o ponad połowę mniej, niż rok wcześniej.

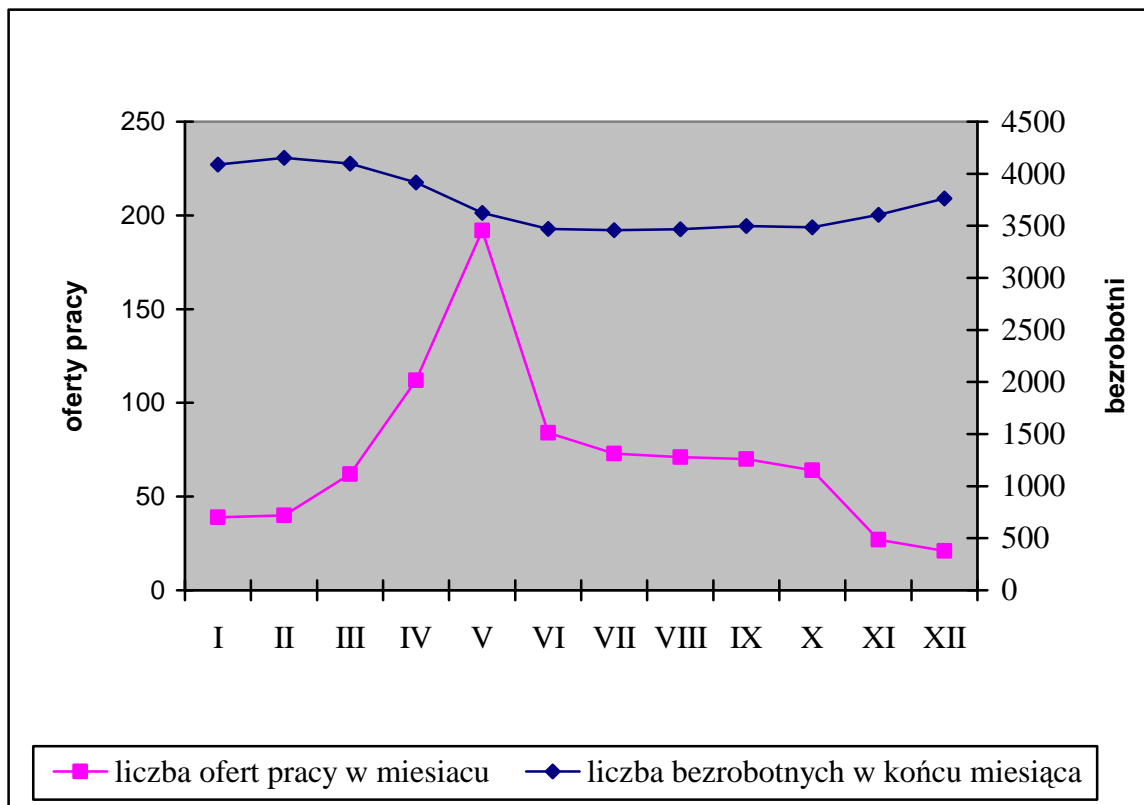
Tą niekorzystną dla nas sytuację spowodowała głównie zmiana z końcem grudnia 2010 r. Rozporządzenia Ministra Pracy i Polityki Społecznej w sprawie standardów i warunków prowadzenia usług rynku pracy. Zaostrzeniu uległy procedury zgłaszania przez pracodawców wolnego miejsca pracy, co powoduje, że rezygnują oni z pomocy urzędu pracy i decydują się na poszukiwanie pracowników w inny sposób. Kolejna zmiana, która również spowodowała zmniejszenie ilości ofert pracy polega na tym, iż zgłaszane przez pracodawcę wolne miejsce pracy rejestrowane jest tylko jeden raz, natomiast za jego zgodą oferta jest jedynie upowszechniana w innych urzędach pracy. Poprzednio, każda upowszechniana oferta pracy z innego urzędu, poddawana była dodatkowo rejestracji, co w ten sposób bezpośrednio wpływało na zwiększenie ilości wolnych miejsc pracy. Należy również zaznaczyć, iż wielu pracodawców zgłasza nam niejednokrotnie problemy ekonomiczne, co również przyczynia się do tego, że ta ilość ofert pracy się zmniejsza.

Porównywalne zestawienie liczby bezrobotnych i liczby ofert pracy z lat 2007 - 2011 przedstawia poniższe zestawienie:

Wyszczególnienie	Liczba osób bezrobotnych zarejestrowanych w końcu grudnia	Miejsca pracy przyjęte do realizacji w okresie sprawozdawczym		Wskaźnik liczby osób bezrobotnych przypadających na miejsce pracy
		w liczbach bezwzględnych	dynamika: rok poprzedni = 100	
2007r.	2916	1654	75,7	1,8
2008r.	2963	1661	100,4	1,8
2009r.	4067	1854	111,6	2,2
2010r.	3767	1822	98,3	2,1
2011r.	3763	855	46,9	4,4

Według stanu w końcu grudnia 2011 r. wskaźnik liczby osób bezrobotnych przypadających na 1 miejsce pracy był niższy, niż przed rokiem i wynosił 4,4. Jednocześnie widoczna jest zależność, zgodnie z którą wraz ze spadkiem liczby wolnych miejsc pracy wzrasta liczba zarejestrowanych osób bezrobotnych.

Liczbę bezrobotnych wg stanu na koniec miesiąca oraz liczbę ofert pracy zgłoszonych w poszczególnych miesiącach w 2011 r. przedstawia poniższy wykres:



W związku z tym, iż głównym zadaniem pośrednictwa jest współpraca z pracodawcami, pracownicy urzędu, w celu podniesienia jej efektywności podejmują bezpośrednie kontakty z tymi pracodawcami. Kontakty te przybierają różną formę, w zależności od wzajemnych uzgodnień. Często jednak mają one charakter bezpośredniej wizyty. Na przestrzeni dwunastu miesięcy 2011 r. było 976 takich kontaktów. W ich efekcie pozyskano 181 niesubsydiowanych miejsc pracy. Na wolne, niesubsydiowane miejsca pracy skierowano 1115 osób bezrobotnych zarejestrowanych w urzędzie. W tym samym okresie znaczna liczba osób, nie tylko zarejestrowanych jako bezrobotne, uzyskała informację o danych adresowych pracodawcy, bowiem dane te, w przypadku tzw. ofert otwartych są jawne i są podawane do publicznej wiadomości, zarówno w siedzibie urzędu, jak też za pośrednictwem Internetu i innych środków masowego przekazu. W takich przypadkach osoby zainteresowane zgłaszają się więc bezpośrednio do pracodawców. Dane na ten temat nie są więc ujmowane w zestawieniach statystycznych z zakresu pośrednictwa pracy. W analizowanym okresie z usług PUP skorzystało 274 pracodawców.

W roku 2011 zorganizowano 3 giełdy pracy, czyli bezpośrednie spotkania pracodawców z bezrobotnymi szukającymi pracy, na 8 miejsc pracy. W giełdach tych uczestniczyło

3 pracodawców oraz 49 bezrobotnych. Giełdy zorganizowano w następujących zawodach: pośrednik finansowy, sprzedawca, spawacz.

W ramach podnoszenia efektywności działań pośrednictwa prowadzona była ponadto bieżąca współpraca z redakcjami lokalnych gazet, polegająca na przekazywaniu na bieżąco informacji o ofertach pracy będących w dyspozycji urzędu. Ponadto dane te są również dostępne na stronie internetowej urzędu oraz za pośrednictwem ogólnopolskiej bazy.

Na terenie urzędu działa także „kiosk z pracą”, z którego korzystać mogą osoby bezrobotne zainteresowane poszukiwaniem zatrudnienia przez Internet. Ponadto na przełomie lat 2010/2011 zakupione zostały trzy elektroniczne tablice informacyjne do prezentacji osobom bezrobotnym ofert pracy.

Przyczynami wyłączeń osób bezrobotnych z ewidencji urzędu, wynikającymi z działalności pośrednictwa pracy są podjęcia pracy, w tym pracy subsydiowanej, oraz objęcie zarejestrowanych osób bezrobotnych pozostałymi instrumentami rynku pracy, takimi jak staże, przygotowanie zawodowe, prace społecznie użyteczne czy związane z otrzymaniem wsparcia finansowego podjęcia działalności gospodarczej. W okresie dwunastu miesięcy ubiegłego roku pracę podjęły 2393 osoby bezrobotne, w tym 318 osób w wyniku działań urzędu. Wskaźnik udziału urzędu w podjęciach pracy ogółem, łącznie z instrumentami rynku pracy wyniósł w 2011 r. 13,3%, nie uwzględniając, szkoleń, staży oraz prac społecznie użytecznych, na które skierowano łącznie 420 osób bezrobotnych.

W okresie styczeń – grudzień ubiegłego roku przy pomocy usług i instrumentów rynku pracy zaktywizowano łącznie 643 osoby bezrobotne, czyli o 760 osób mniej, niż w 2010 r. W porównaniu do danych z 2010 r. spadła liczba osób skierowanych na prace społecznie użyteczne, prace interwencyjne, roboty publiczne, miejsca utworzone w ramach doposażenia stanowiska pracy jak również liczba osób, którym przyznano dotacje na rozpoczęcie działalności gospodarczej. Obniżyła się również liczba osób skierowanych na szkolenia i staże.

Bardziej szczegółowe omówienie poszczególnych instrumentów rynku pracy zamieszczono w dalszej części opracowania.

Rozliczenie podjęć pracy oraz pozostałych instrumentów rynku pracy w latach 2009 – 2011 przedstawia poniższa tabela.

Wyszczególnienie		Rok						
		2009		2010		2011		
		liczba osób	% udział w ogólnej liczbie podjęć pracy	liczba osób	% udział w ogólnej liczbie podjęć pracy	liczba osób	% udział w ogólnej liczbie podjęć pracy	
Podjęcia pracy		2109	100,0	2725	100,0	2393	100,0	
z tego	bez pośrednictwa PUP	1527	72,4	2074	76,1	2075	86,7	
	Za pośrednictwem PUP	582	27,6	651	23,9	318	13,3	
	z tego	prace interwencyjne	50	2,4	81	3,0	37	1,5
		roboty publiczne	131	6,2	150	5,5	96	4,0
		podjęcia działalności gospodarczej	165	7,8	209	7,7	68	2,8
		refundacja kosztów zatrudnienia bezrobotnego	24	1,1	53	1,9	22	0,9
		zatrudnieni po przekwalifikowaniu	27	1,3	28	1,0	26	1,1
Pozostałe instrumenty rynku pracy								
Wyszczególnienie		Rok						
		2009		2010		2011		
		liczba osób	% udział w ogólnej liczbie wyłączeń	liczba osób	% udział w ogólnej liczbie wyłączeń	liczba osób	% udział w ogólnej liczbie wyłączeń	
Stáže		596	12,4	571	9,9	240	5,2	
przygotowanie zawodowe		1	0,02	0	X	0	X	
prace społecznie użyteczne		110	2,3	129	2,2	88	1,9	
szkolenia		220	4,6	208	3,6	92	2,0	

W wyniku przystąpienia Polski do Unii Europejskiej kraj nasz został włączony do sieci europejskich służb zatrudnienia EURES, w ramach których świadczone są usługi pośrednictwa pracy i doradztwa w zakresie mobilności na rynku pracy RP oraz państw UE i EOG. Usługi te dostępne są również w naszym urzędzie pracy. Polegają one na udzielaniu bezrobotnym i poszukującym pracy informacji o możliwościach podejmowania pracy za granicą z wykorzystaniem bazy wolnych miejsc pracy dostępnej na internetowej stronie sieci EURES.

Działalność z zakresu udziału w sieci europejskich służb zatrudnienia koncentruje się również na informowaniu o warunkach życia i pracy oraz o sytuacji na rynkach pracy,

z uwzględnieniem występujących w poszczególnych krajach należących do sieci zawodów deficytowych i nadwyżkowych, a ponadto na przeciwdziałaniu przeszkodom w mobilności w dziedzinie zatrudnienia.

b) Organizacja szkoleń.

W 2011 r. wieluński urząd pracy skierował na szkolenia łącznie 92 osoby bezrobotne (czyli o 116 osób mniej, niż w 2010 r.) w tym 28 kobiet. W tym samym czasie szkolenia ukończyły 93 osoby, w tym: 92 osoby w ramach szkoleń grupowych oraz 1 osoba kontynuująca w roku 2011 szkolenie indywidualne. Wśród osób, które ukończyły szkolenia dominowali bezrobotni w wieku od 25 do 34 lat oraz od 45 i więcej, a także osoby z wykształceniem zasadniczym zawodowym oraz policealnym i średnim zawodowych.

Przekwalifikowania organizowane przez PUP w 2011 r. były przeprowadzane w formie szkoleń grupowych inicjowanych przez urząd, ujmowanych w formie rocznego planu, opracowywanego w oparciu o dokonywane diagnozy zapotrzebowania na zawody, specjalności i kwalifikacje na rynku pracy oraz diagnozy potrzeb szkoleniowych osób uprawnionych do szkolenia. Szkolenia odbywają się w formie kursu, realizowanego wg planu nauczania obejmującego obecnie co do zasady przeciętnie nie mniej niż 25 godzin zegarowych w tygodniu, chyba że wymiar szkolenia jest niższy. Szkolenia mogą trwać do 6 miesięcy, a w sytuacjach uzasadnionych programem szkolenia w danym zawodzie nie dłużej, niż 12 miesięcy. W przypadku osób bez kwalifikacji zawodowych szkolenie może trwać do 12 miesięcy, a w sytuacjach uzasadnionych programem szkolenia w danym zawodzie nie dłużej niż 24 miesiące. Zgodnie z ustawą o promocji zatrudnienia i instytucjach rynku pracy, o skierowanie na szkolenie mogły się ubiegać osoby bezrobotne bez kwalifikacji zawodowych lub takie, które utraciły zdolność do wykonywania pracy w dotychczas posiadanym zawodzie, bądź stanęły przed koniecznością zmiany lub uzupełnienia kwalifikacji. Osoba kierowana przez urząd na szkolenie korzystała również z pomocy doradcy zawodowego w celu określenia predyspozycji do wykonywania zawodu, który chciała uzyskać w wyniku szkolenia. W wielu przypadkach, przed rozpoczęciem szkolenia, bezrobotni byli kierowani na badania lekarskie finansowane przez urząd, w celu określenia, czy ich stan zdrowia pozwala na udział w szkoleniu i pracę w zawodzie, który zamierzają zdobyć. Ponadto osoby uczestniczące w szkoleniach otrzymywały stypendium szkoleniowe wynoszące 120% zasiłku dla bezrobotnych, pod warunkiem, że liczba godzin szkolenia wynosiła nie mniej niż 150 godzin miesięcznie. W przypadku niższego miesięcznego wymiaru godzin szkolenia, wysokość stypendium ustalana była proporcjonalnie. Bezrobotny skierowany na szkolenie, który w trakcie jego trwania podjął zatrudnienie,

ma prawo do ukończenia tego szkolenia. Przysługuje mu ponadto stypendium w wysokości 20% zasiłku od ostatniego dnia miesiąca, w którym podjął zatrudnienie, do zakończenia szkolenia. Po ukończeniu kursu i zdobyciu nowych kwalifikacji zawodowych bezrobotni objęci byli usługami z zakresu pośrednictwa pracy i poradnictwa zawodowego w celu udzielenia im pomocy w jak najszybszym znalezieniu zatrudnienia.

W 2011 roku zorganizowano następujące szkolenia grupowe:

- przedsiębiorczość,
- szkolenie okresowe dla kierowców wykonujących transport drogowy rzeczy,
- obsługa kas fiskalnych z terminalem kart płatniczych,
- kierowca – operator wózków jezdniowych z napędem silnikowym i wymianą butli gazowych LPG z egzaminem przed UDT,
- przewóz materiałów niebezpiecznych: ADR podstawowy + cysterny (załadunek i rozładunek cystern).

c) Poradnictwo zawodowe, informacja zawodowa oraz pomoc w aktywnym poszukiwaniu pracy.

Poradnictwo zawodowe i informacja zawodowa polega na udzielaniu bezrobotnym i poszukującym pracy pomocy w wyborze odpowiedniego zawodu i miejsca zatrudnienia oraz pracodawcom w doborze kandydatów do pracy oraz we wspieraniu rozwoju zawodowego pracodawcy i jego pracowników poprzez udzielanie porad zawodowych. Udzielanie pomocy w wyborze odpowiedniego zawodu i miejsca zatrudnienia obejmuje w szczególności udzielanie informacji o zawodach, rynku pracy, możliwościach szkolenia i kształcenia, udzielanie porad z wykorzystaniem standaryzowanych metod ułatwiających wybór zawodu, zmianę kwalifikacji, podjęcie lub zmianę zatrudnienia, w tym badanie zainteresowań i uzdolnień zawodowych, kierowanie na specjalistyczne badania psychologiczne i lekarskie umożliwiające wydawanie opinii o przydatności zawodowej do pracy i zawodu albo kierunku szkolenia a także inicjowanie, organizowanie i prowadzenie grupowych porad zawodowych.

Poradnictwo zawodowe i informacja zawodowa kierują się zasadami dostępności usług dla wszystkich osób bezrobotnych i innych osób poszukujących pracy oraz dla pracodawców, dobrowolności i równości w korzystaniu z tego rodzaju usług a także swobody wyboru zawodu i miejsca zatrudnienia, bezpłatności oraz poufności i ochrony danych.

Poradnictwo zawodowe i informacja zawodowa w Powiatowym Urzędzie Pracy w Wieluniu w roku 2011 realizowane było poprzez:

- poradnictwo indywidualne,
- poradnictwo grupowe,
- informację zawodową indywidualną i grupową.

W PUP prowadzone były również szkolenia w Klubie Pracy oraz warsztaty aktywizacyjne.

Celem poradnictwa indywidualnego jest udzielenie pomocy osobie bezrobotnej poprzez określenie jej problemów dotyczących poruszania się na rynku pracy czy związanych z wyborem zawodu i podjęcie współpracy w ich rozwiązaniu. W procesie tym doradca zawodowy i klient pracują wspólnie, by szukający pracy lepiej zrozumiał siebie, świat pracy i mógł bardziej realistycznie wybrać lub zmienić zawód i dostosować się do wymagającego rynku pracy. W ramach poradnictwa indywidualnego w 2011 r. przeprowadzono 679 rozmów wstępnych oraz 1238 porad indywidualnych z 329 klientami. Rozmową wstępną zostało objętych 375 kobiet, 308 osób do 25 roku życia, 128 osób powyżej 50 roku życia, 423 osoby zamieszkałe na terenach wiejskich oraz 31 osób niepełnosprawnych. Natomiast w poradzie indywidualnej uczestniczyło 217 kobiet, 95 osób do 25 roku życia, 74 osoby powyżej 50 roku życia, 204 osoby zamieszkałe na terenach wiejskich oraz 15 osób niepełnosprawnych.

W ramach poradnictwa grupowego świadczona jest pomoc klientom w osiągnięciu adekwatnej oceny siebie, własnej sytuacji na rynku pracy oraz w podejmowaniu decyzji ukierunkowujących działania na skuteczne poszukiwanie zatrudnienia. Podczas sesji grupowych klienci mają możliwość uzyskania dostępu do informacji o zawodach, szansach zatrudnienia i szkolenia zawodowego oraz uzyskania pomocy w zrozumieniu tych informacji i wykorzystaniu ich podczas projektowania zmian własnej sytuacji zawodowej. W 2011 r. spotkania takie przeprowadzono w 9 grupach. Łącznie uczestniczyło w nich 66 osób w tym 59 kobiet.

W ramach udzielania osobie bezrobotnej pomocy w odnalezieniu się lub zaistnieniu na rynku pracy stosowane są tzw. indywidualne plany działania. Indywidualny Plan Działania (IPD) to osobisty program poszukiwania pracy, przygotowany przy współpracy osoby bezrobotnej przede wszystkim z doradcą zawodowym, ale także z pośrednikiem pracy, specjalistą ds. szkoleń, czy też liderem klubu pracy. IPD polega na ustaleniu z poszukującym pracy szeregu działań dostosowanych do jego sytuacji osobistej i lokalnego rynku pracy. Efektem podjętych działań ma być znalezienie zatrudnienia przez bezrobotnego. IPD zawiera ustalone, możliwe do zrealizowania działania i formy pomocy, prowadzące do podjęcia aktywności zawodowej przez bezrobotnego i poszukującego pracy, terminy realizacji ustalonych działań, terminy spotkań ze specjalistami z urzędu pracy oraz termin i warunki zakończenia realizacji IPD. IPD są więc ofertą zindywidualizowanych działań, dzięki którym można zwiększyć szanse klienta na zdobycie zatrudnienia. Ważne jest uświadomienie osobie bezrobotnej,

że należy działać aktywnie, konsekwentnie i mieć jasno sprecyzowany cel, do którego się dąży. Podejmowanie planowych i systematycznych działań pomoże każdemu pozostającemu bez pracy w rozpoznaniu lokalnego rynku pracy i w znalezieniu zatrudnienia. Wg stanu z końca 2011 r. indywidualne plany działań przygotowano dla 1412 osób (o 733 więcej niż w 2010 r.), natomiast udział w tego rodzaju działaniach zakończyły 342 osoby.

Wieluński urząd pracy świadczy również usługi z zakresu pomocy w aktywnym poszukiwaniu pracy, polegające na przygotowywaniu osób bezrobotnych i poszukujących pracy do lepszego radzenia sobie w poszukiwaniu i podejmowaniu zatrudnienia. Usługi te świadczone były poprzez organizowanie szkoleń z zakresu umiejętności poszukiwania pracy (Klubów Pracy), zajęć aktywizacyjnych oraz udostępniania informacji i elektronicznych baz danych służących uzyskaniu umiejętności poszukiwania pracy i samozatrudnienia. Osoby bezrobotne korzystające z pomocy przeszkolonego pracownika urzędu mają szansę poznać swoje mocne i słabe strony, uświadomić sobie, które cechy ich osobowości mogą stanowić atuty w poszukiwaniu zatrudnienia oraz nabyć umiejętności związane z metodami i technikami poszukiwania zatrudnienia, przygotowywaniem dokumentów aplikacyjnych oraz przygotowywaniem się do rozmowy kwalifikacyjnej z pracodawcą. W 2011 r. szkoleniami w Klubie Pracy objęto 61 osób. Natomiast w zajęciach aktywizacyjnych uczestniczyło 212 osób.

W 2011 roku realizowane były również usługi z zakresu informacji zawodowej. Korzystały z nich zarówno zorganizowane grupy, jak i klienci indywidualni. PUP dysponuje zbiorami w postaci przewodników po poszczególnych zawodach, Krajowego Standardu Kwalifikacji Zawodowych oraz programem komputerowym „Doradca 2000” zawierającym bazę danych o świecie zawodów i instytucjach edukacyjnych. Do dyspozycji klientów są również zestawy filmów zawodoznawczych a także ulotki i informacje o charakterze lokalnym. Z grupowych spotkań informacyjnych skorzystało łącznie 237 osób (18 grup), indywidualnie do doradcy zgłosiły się 1172 osoby, w tym 600 kobiet.

B. INSTRUMENTY RYNKU PRACY

Podstawowymi instrumentami rynku pracy świadczonymi przez wieluński urząd pracy w 2011 r. są:

- prace interwencyjne i roboty publiczne,
- przyznawanie osobom bezrobotnym środków finansowych na rozpoczęcie działalności gospodarczej oraz refundacja kosztów wyposażenia/doposażenia stanowiska pracy dla skierowanego bezrobotnego,
- staże,

- dodatki aktywizacyjne,
- prace społecznie użyteczne.

a) Prace interwencyjne i roboty publiczne

Prace interwencyjne, to zgodnie z definicją ustawową, zatrudnienie bezrobotnego przez pracodawcę, które nastąpiło w wyniku umowy zawartej z urzędem i ma na celu wsparcie osób będących w szczególnej sytuacji na rynku pracy. Pracodawcy zatrudniającemu osobę bezrobotną przysługuje zwrot części kosztów poniesionych na wynagrodzenia i składki na ubezpieczenie społeczne przez okres od 6 do nawet 24 miesięcy w przypadku bezrobotnych w wieku powyżej 50 roku życia. W 2011 r. wieluński urząd pracy skierował na prace interwencyjne 37 osób, w tym 21 kobiet. Od momentu wejścia Polski do Unii Europejskiej instrument ten został objęty skomplikowanymi przepisami z zakresu pomocy publicznej, na podstawie których pracodawcy – przedsiębiorcy są zobowiązani do utrzymania zwiększonego poziomu zatrudnienia przez wskazany okres 12 lub 24 miesięcy w zależności od tego do jakiej kategorii osób znajdujących się w niekorzystnej sytuacji na rynku pracy zostanie zaliczony bezrobotny skierowany na prace interwencyjne.

Roboty publiczne oznaczają natomiast zatrudnienie bezrobotnego przy wykonywaniu prac organizowanych głównie przez gminy. Do wykonywania robót publicznych mogą zostać skierowani bezrobotni znajdujący się w szczególnej sytuacji na rynku pracy a także bezrobotni będący dłużnikami alimentacyjnymi. W 2011 r. do wykonywania robót publicznych skierowano 96 bezrobotnych, w tym 11 kobiet.

b) Przyznawanie osobom bezrobotnym środków finansowych na rozpoczęcie działalności gospodarczej oraz refundacja kosztów wyposażenia/doposażenia stanowiska pracy dla skierowanego bezrobotnego

Jedną z form pomocy osobom bezrobotnym zamierzającym rozpocząć działalność gospodarczą jest przyznanie pomocy finansowej, w formie bezzwrotnej dotacji, w kwocie nieprzekraczającej 6-krotnej wysokości przeciętnego wynagrodzenia. Osoba ubiegająca się o przyznanie dotacji jest zobowiązana do przedstawienia zabezpieczenia zwrotu otrzymanych środków finansowych oraz do prowadzenia działalności gospodarczej przez okres co najmniej 1 roku. W 2011 r., w związku z otrzymaniem dotacji, działalność gospodarczą podjęło 67 osób, w tym 26 kobiet. Niektórzy bezrobotni, którzy zostali objęci tą formą wsparcia,

oprócz dotacji skorzystali również ze szkolenia na temat zasad prowadzenia własnej działalności gospodarczej.

Na podobnych zasadach przyznawane są osobom niepełnosprawnym środki z Państwowego Funduszu Rehabilitacji Osób Niepełnosprawnych na rozpoczęcie działalności gospodarczej, na podstawie ustawy z dnia 27 sierpnia 1997r. o rehabilitacji zawodowej i społecznej oraz zatrudnianiu osób niepełnosprawnych. Osoby niepełnosprawne mogą ubiegać się o dotację w wysokości do 15-krotności przeciętnego wynagrodzenia i są zobowiązane do prowadzenia działalności gospodarczej przez 24 miesiące. Z tego typu wsparcia w PUP w Wieluniu w 2011 r. skorzystały 4 osoby.

Nieco inny charakter ma refundacja kosztów wyposażenia/doposażenia stanowiska pracy dla skierowanego bezrobotnego. Może się o nią ubiegać podmiot prowadzący działalność gospodarczą, który zobowiąże się w umowie zawartej z PUP, że będzie zatrudniał skierowanego bezrobotnego w pełnym wymiarze czasu pracy przez okres nie krótszy niż 24 miesiące i że utrzyma przez okres 24 miesięcy stanowisko pracy utworzone w związku z przyznaną refundacją. Wysokość refundacji, podobnie jak w przypadku dotacji na rozpoczęcie własnej działalności gospodarczej, nie może przekraczać 6-krotnej wysokości przeciętnego wynagrodzenia. W 2011 r. w ramach tego instrumentu skierowano do pracy 22 osoby bezrobotne, w tym 4 kobiety.

c) Staże

Staż oznacza nabywanie przez bezrobotnego umiejętności praktycznych do wykonywania pracy, przez wykonywanie zadań w miejscu pracy, bez nawiązywania stosunku pracy z pracodawcą. Organizatorem stażu mógł być pracodawca, rolnicza spółdzielnia produkcyjna lub pełnoletnia osoba fizyczna prowadząca działalność w zakresie produkcji roślinnej lub zwierzęcej w pozostającym w jej posiadaniu gospodarstwie rolnym o pow. przekraczającej 2 ha przeliczeniowe. Na staż, trwający nie dłużej niż 6 miesięcy, mogą zostać skierowani wszyscy bezrobotni znajdujący się w szczególnej sytuacji na rynku pracy. Natomiast osoby w wieku do 25 roku życia oraz bezrobotni absolwenci, którzy nie ukończyli 27 roku życia mogą być kierowani na staż trwający maksymalnie do 12 miesięcy.

Staż odbywa się na podstawie programu określającego zakres zadań wykonywanych przez bezrobotnego oraz rodzaj uzyskiwanych kwalifikacji lub umiejętności zawodowych. Bezrobotny w okresie odbywania stażu otrzymywał stypendium w wysokości 120% zasiłku dla

bezrobotnych oraz zwrot kosztów dojazdu. Ponadto urząd finansował ze środków FP koszty badań lekarskich osób kierowanych na staż.

W 2011 r. wieluński urząd pracy skierował na staż 240 bezrobotnych, w tym 162 kobiety. Wśród obszarów zawodowych, w których bezrobotni odbyli staż dominowały prace sekretarskie i biurowe – 170 osób, sprzedaż i marketing – 94 osoby, usługi gastronomiczne – 26 osób, architektura i budownictwo – 22 osoby, technika i handel artykułami technicznymi – 26 osób. Wg danych na koniec 2011 r. udział w tym programie zakończyło 448 osób, natomiast pracę podjęły 264 osoby.

d) Dodatki aktywizacyjne

Dodatek aktywizacyjny przysługuje bezrobotnemu posiadającemu prawo do zasiłku, który w wyniku skierowania przez urząd podjął zatrudnienie w niepełnym wymiarze czasu pracy i otrzymuje wynagrodzenie niższe od minimalnego wynagrodzenia za pracę lub podjął pracę z własnej inicjatywy. Wysokość dodatku aktywizacyjnego wynosi do 50% zasiłku. Dodatek przysługuje przez okres w jakim przysługiwałby bezrobotnemu zasiłek, lub przez połowę tego okresu. W 2011 r. prawo do dodatku aktywizacyjnego uzyskały 273 osoby bezrobotne.

e) Prace społecznie użyteczne

Prace społecznie użyteczne są to prace organizowane przez gminę w jednostkach organizacyjnych pomocy społecznej, organizacjach lub instytucjach statutowo zajmujących się pomocą charytatywną lub na rzecz społeczności lokalnej. Kierowani są na nie bezrobotni bez prawa do zasiłku korzystający ze świadczeń z pomocy społecznej. Do ich wykonywania mogą być również kierowane osoby uczestniczące w kontrakcie socjalnym, indywidualnym programie usamodzielnienia, lokalnym programie pomocy społecznej lub indywidualnym programie zatrudnienia socjalnego, jeżeli podjęły uczestnictwo w tych formach w wyniku skierowania urzędu. Prace społecznie użyteczne są wykonywane w wymiarze do 10 godzin w tygodniu. Za każdą godzinę wykonywania prac bezrobotnemu wypłacane jest świadczenie, które jest w części refundowane przez PUP ze środków Funduszu Pracy. W 2011 r. na prace społecznie użyteczne skierowano 88 osób, w tym 41 kobiet. Spośród wszystkich osób wykonujących prace społecznie użyteczne 85,2% stanowili mieszkańcy terenów wiejskich.

C. PROGRAMY RYNKU PRACY

Działania Powiatowego Urzędu Pracy w Wieluniu w zakresie aktywnych programów rynku pracy realizowane są w oparciu o limit środków Funduszu Pracy przyznawanych przez Ministra Pracy i Polityki Społecznej według algorytmu. Minister ustala kwoty środków dla poszczególnych województw. Kwoty środków na finansowanie aktywizacji bezrobotnych na terenie poszczególnych powiatów ustalane są przez zarząd województwa według kryteriów określonych przez sejmik województwa. Określając kryteria sejmik województwa bierze pod uwagę skalę napływów i odpływów z bezrobocia w regionie, udział osób będących w szczególnej sytuacji na rynku pracy w ogólnej liczbie bezrobotnych, stopę bezrobocia, wskaźnik efektywności realizowanych usług i instrumentów rynku pracy, a także kwoty środków przeznaczone w powiecie na realizację projektów współfinansowanych z EFS. Ostateczną decyzję w sprawie przyznania środków algorytmowych wydaje Minister. On także, z własnej inicjatywy lub na wniosek marszałka województwa, może przyznać z własnej rezerwy dodatkowe środki Funduszu Pracy, kierując je przede wszystkim do tych powiatów, w których nastąpiło znaczne pogorszenie sytuacji na rynku pracy, miały miejsce klęski żywiołowe, istnieje możliwość realizacji programów o wysokiej efektywności, oraz na terenie gdzie są realizowane programy restrukturyzacyjne, a także programy specjalne i pilotażowe. Znacznym źródłem finansowania usług i instrumentów rynku pracy są również środki z Europejskiego Funduszu Społecznego. Powiatowe urzędy pracy aplikują bowiem o środki unijne od momentu, w którym stało się to możliwe, a więc już od 2004 r. Łączna pula środków na aktywizację zawodową bezrobotnych, jaka pozostaje w dyspozycji urzędu, w znacznym stopniu zależy więc od aktywności urzędu i oczywiście od tego, czy w ogóle i o jak dużą pulę środków mogą się urzędy ubiegać.

W 2011 r., podobnie jak w latach ubiegłych, Powiatowy Urząd Pracy w Wieluniu podjął liczne działania mające na celu pozyskanie dodatkowych środków finansowych na aktywizację osób bezrobotnych. Wśród nich głównym przedsięwzięciem była realizacja projektów współfinansowanych z Europejskiego Funduszu Społecznego w oparciu o dodatkowe środki finansowe. Jednym z nich jest projekt systemowy „Postaw na aktywność” realizowany w ramach Programu Operacyjnego Kapitał Ludzki 2007-2013, Priorytet VI Rynek pracy otwarty dla wszystkich, Poddziałanie 6.1.3. – Poprawa zdolności do zatrudnienia oraz podnoszenia poziomu aktywności zawodowej osób bezrobotnych. Celem projektu była aktywizacja zawodowa 194 bezrobotnych kobiet i mężczyzn zarejestrowanych w PUP w Wieluniu w 2011 r. prowadząca do zatrudnienia oraz samo zatrudnienia, poprzez finansowanie staży i szkoleń

z zakresu przedsiębiorczości dla osób bezrobotnych oraz udzieleniu wsparcia w uruchomieniu własnej działalności gospodarczej. Całkowita wartość projektu w 2011 r., wynosiła 1.344,6 tys. zł. W jego ramach 154 osoby odbywały staż, w tym jedna osoba kontynuowała udział z 2010 r., 40 osób uczestniczyło w szkoleniach, a 39 osobom przyznano ze środków projektu dotacje na rozpoczęcie własnej działalności gospodarczej. Uczestników projektu objęto także wsparciem towarzyszącym w postaci: poradnictwa zawodowego, pośrednictwa pracy, indywidualnych planów działania, a także wypłaty stypendiów za okres odbywania stażu i szkoleń oraz refundacji kosztów dojazdu na staż i szkolenie.

Ponadto w 2011 roku kontynuowano realizację projektu o nazwie „Chcemy pomóc bezrobotnym III” w ramach Programu Operacyjnego Kapitał Ludzki 2007-2013, Priorytet VI Rynek pracy otwarty dla wszystkich, Działanie 6.1 – Poprawa dostępu do zatrudnienia oraz wspieranie aktywności zawodowej w regionie, Poddziałanie 6.1.2. – Wsparcie powiatowych i wojewódzkich urzędów pracy w realizacji zadań na rzecz aktywizacji zawodowej osób bezrobotnych w regionie. Projekt ten przewidywał wsparcie dla samego urzędu oraz jego pracowników zajmujących się aktywizacją zawodową bezrobotnych i jest realizowany do końca lutego 2012 r. Na jego realizację PUP w Wieluniu otrzymał dofinansowanie w wysokości niemal 214 tys. zł. Celem projektu jest dalsza poprawa efektywności i jakości usług na rzecz aktywizacji zawodowej świadczonych przez PUP w Wieluniu. Cele te zostaną osiągnięte poprzez utrzymanie zatrudnienia na etatach pośredników i doradców zawodowych oraz podniesienie kwalifikacji zawodowych zatrudnionych w PUP w Wieluniu pracowników wykonujących zadania związane z aktywizacją zawodową bezrobotnych.

W 2011 r. urząd pozyskał również dodatkowe środki Funduszu Pracy z rezerwy Ministra Pracy i Polityki Społecznej w łącznej kwocie 761,4 tys. zł na realizację programu związanego z aktywizacją bezrobotnych na terenach, na których miały miejsce klęski żywiołowe.

Działania zmierzające do pozyskiwania środków finansowych na aktywizację osób bezrobotnych z różnych dostępnych źródeł podejmowane są na bieżąco przez cały rok. Wymagają one jednak przygotowywania odrębnych, a w przypadku pozyskiwania środków z UE skomplikowanych, wniosków, opartych na dokładnych analizach uwzględniających zarówno sytuację na lokalnym rynku pracy jak również szczegółową kalkulację kosztów i spodziewanych efektów poszczególnych programów. Ponadto wszystkie realizowane przez urząd programy wymagają odrębnego rozliczania i stałego monitoringu w celu osiągnięcia założonych rezultatów. Jednakże pomimo wszelkich trudności możliwość korzystania z dodatkowych środków finansowych, w tym z Europejskiego Funduszu Społecznego jest istotnym elementem

wspierania wszystkich naszych aktywnych działań i stanowi znaczne rozszerzenie dotychczasowej działalności urzędu.

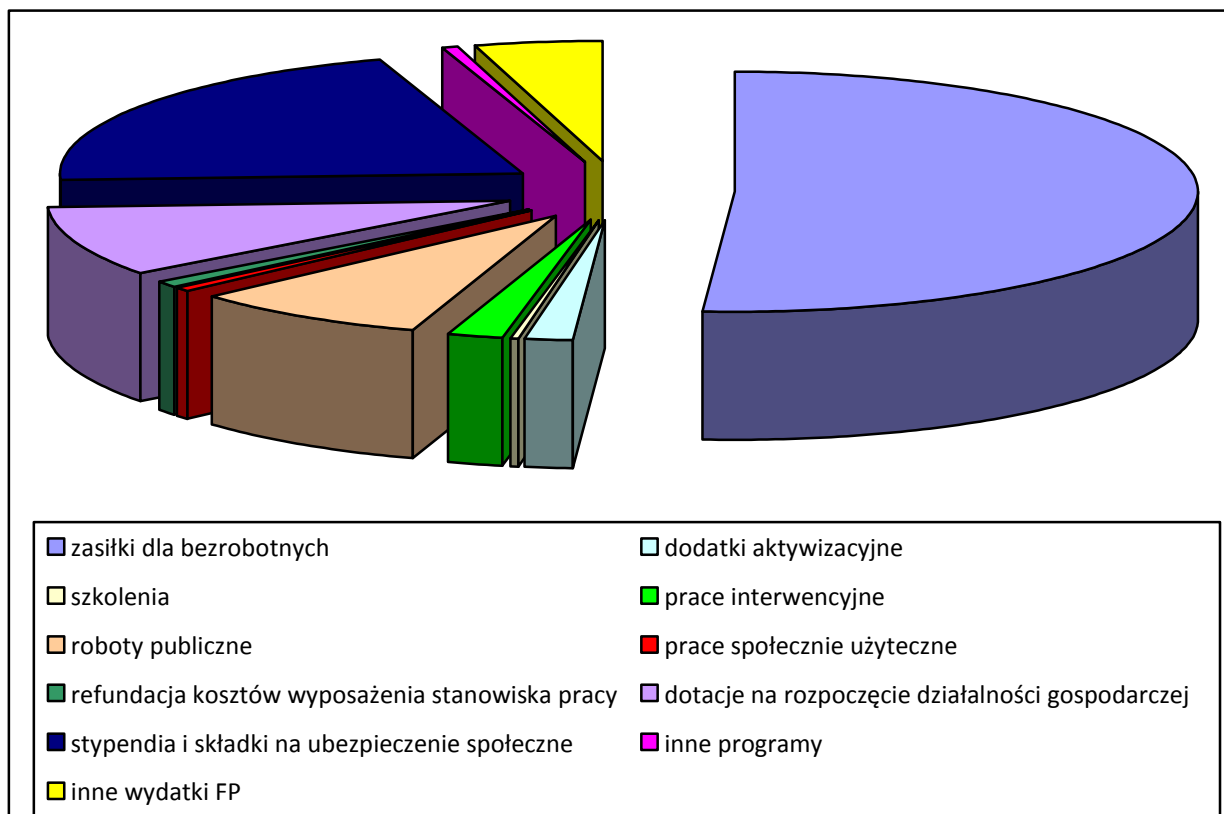
XIV. Wydatki na realizację zadań PUP w Wieluniu.

Wydatki na realizację zadań PUP w Wieluniu w okresie styczeń - grudzień 2011 r. wyniosły 10.863,2 tys. zł, czyli o 8.145,4 tys. zł mniej, niż w 2010 roku. Na spadek ten wpłynęło głównie zmniejszenie wydatków na programy na rzecz promocji zatrudnienia (o 6.770,8 tys. zł) ale także zmniejszenie środków wydatkowanych na zasiłki dla bezrobotnych (o 621,7 tys. zł), a także na pozostałe wydatki FP (o 783,4 tys. zł). Zwiększeniu uległy jedynie wydatki na dodatki aktywizacyjne – o 30,5 tys. zł.

Szczegółowa analiza struktury wydatków na aktywne formy przeciwdziałania bezrobociu obejmująca ubiegły rok wskazuje, że w porównaniu z 2010 r. zmniejszyły się wydatki na szkolenia, prace interwencyjne, roboty publiczne, prace społecznie użyteczne, dotacje dla osób zamierzających uruchomić własną działalność gospodarczą, refundacje kosztów wyposażenia/doposażenia stanowiska pracy dla skierowanego bezrobotnego, stypendia i składki na ubezpieczenie społeczne od stypendiów wypłacanych głównie w okresie odbywania stażu, koszty przejazdu, zakwaterowania i wyżywienia, a także na inne programy.

W 2011 r. zmniejszyły się również pozostałe wydatki Funduszu Pracy – o 783,4 tys. zł. Zmniejszenie to wynika między innymi z faktu, iż w roku ubiegłym urząd nie poniósł żadnych kosztów związanych z dofinansowaniem przedsiębiorcy kosztów szkoleń pracowników, które przed dwoma laty pochłonęły kwotę 364,1 tys. Zmniejszeniu uległy także koszty systemu informatycznego, koszty utworzenia CAZ oraz nieznacznie koszty wezwań, zawiadomień, przekazywania świadczeń, czy koszty szkolenia kadr. Zwiększyły się natomiast koszty refundacji dodatków do wynagrodzenia przyznawanych tzw. kluczowym pracownikom urzędu oraz pozostałe wydatki na np.: informację zawodową, pośrednictwo i poradnictwo zawodowe, wyposażenie i działalność Klubu Pracy, koszty obsługi rachunku bankowego Funduszu Pracy oraz koszty sądowe i egzekucyjne.

Strukturę wydatków z Funduszu Pracy w analizowanym okresie przedstawia poniższy wykres, natomiast szczegółowe dane z lat 2009-2011 znajdują się w tabeli na str. 64.



XV. Kierunki działań PUP w Wieluniu na 2012r.

Przyczyny bezrobocia wynikają z procesów demograficznych i ekonomicznych. Wśród źródeł bezrobocia wymienić należy między innymi niedopasowanie struktury podaży pracy i struktury popytu na pracę ze względu na kwalifikacje, wykształcenie, zawód do wymogów gospodarki, gwałtownie modernizującej się pod wpływem impulsów rynkowych, wciąż zbyt wysokie koszty pracy, czy niską mobilność pracowników. Poziom bezrobocia rejestrowanego jest również w pewnym stopniu związany z przyjętym jako obowiązujący systemem przysługujących w sytuacji bezrobocia świadczeń dodatkowych i uprawnień, które stanowią zachętę dla pozostawania w rejestrze bezrobotnych demotywując do poszukiwania pracy z jednej strony oraz zakresu podejmowanych działań aktywizacyjnych, które czasami zniechęcają do posiadania statusu bezrobotnego (i generują bezrobocie ukryte), stanowiąc jednocześnie skuteczny środek przeciwdziałający pogłębianiu się bezrobocia rejestrowanego.

W ostatnich latach obserwujemy bardzo wysoką fluktuację bezrobotnych, czyli ich zwiększone „przemieszczanie się” do i z bezrobocia. Jest to między innymi efekt dokonanych zmian legislacyjnych, na podstawie których zmienił się sposób obsługi osób bezrobotnych w urzędzie. Z uwagi bowiem na indywidualizację obsługi osób bezrobotnych i obowiązek przedstawiania każdej osobie propozycji odpowiedniego zatrudnienia, a w przypadku jej braku – udzielenia innej formy pomocy - osoby bezrobotne są mobilizowane do większej aktywności

na rynku pracy. Odmowa przyjęcia odpowiedniej propozycji zatrudnienia lub innej formy aktywizacji skutkuje bowiem wyłączeniem z ewidencji i pozbawieniem statusu bezrobotnego, w skrajnych przypadkach nawet na 270 dni. W ewidencji urzędu w coraz większym zakresie pozostają więc jedynie osoby, które są zainteresowane przede wszystkim usługami urzędu, a nie tylko posiadaniem uprawnień do świadczeń zdrowotnych, czy świadczeń z zakresu opieki społecznej. Są jednakże nadal i tacy bezrobotni, którzy są zarejestrowani w PUP nieprzerwanie od 1990 r.

Z uwagi na różnorodność przyczyn bezrobocia i nadal trudną sytuację na rynku pracy przeciwdziałanie temu zjawisku powinno obejmować zespół różnych działań. Celem urzędu jest bowiem przede wszystkim udzielanie bezrobotnym pomocy w znalezieniu zatrudnienia poprzez promocję zatrudnienia oraz rozwój zasobów ludzkich. Dlatego też w 2012 r. Powiatowy Urząd Pracy w Wieluniu, realizując zadania mające na celu łagodzenie negatywnych skutków bezrobocia, będzie nadal koncentrował się na aktywizacji osób bezrobotnych, poprzez udzielanie pomocy polegającej przede wszystkim na realizacji usług rynku pracy (zgodnie z obowiązującymi standardami) oraz wspieranie ich instrumentami rynku pracy, zwłaszcza w obszarach problemowych, w stosunku do osób znajdujących się w szczególnej sytuacji na rynku pracy. Kierowanie finansowych instrumentów aktywizacyjnych do poszczególnych kategorii osób znajdujących się w trudniejszej sytuacji na rynku pracy, staje się w coraz większym zakresie warunkiem przekazania środków finansowych dla urzędu. Będzie to więc także coraz częściej determinowało kierunki wydatkowania pozyskanych środków.

W 2012 r., nadal utrzymany będzie zmieniony sposób obsługi osób bezrobotnych w urzędzie, ukierunkowany na indywidualne podejście do osoby i jej sytuacji na rynku pracy tak, aby udzielić jej skutecznej pomocy w powrocie lub zaistnieniu na rynku pracy oraz zmobilizować ją do większej odwagi i samodzielności w podejmowaniu działań na rzecz poprawy swojej sytuacji. Zadanie to będzie nadal realizowane przez utworzone w 2010 r. Centrum Aktywizacji Zawodowej, które jest wyspecjalizowaną, wyodrębnioną w strukturze urzędu komórką organizacyjną, realizującą zadania w zakresie usług oraz instrumentów rynku pracy. W związku z przeniesieniem urzędu do nowej siedziby, wyremontowanej i wyposażonej dzięki pozyskanym środkom z rezerwy Ministra Pracy i Polityki Społecznej oraz z budżetu powiatu wieluńskiego, działania aktywizacyjne będą realizowane w dogodniejszych warunkach lokalowych.

Dużym wyzwaniem dla urzędu na 2012 r. będzie pozyskanie dodatkowych środków finansowych na realizację działań aktywizacyjnych. Na finansowanie w 2012 r. programów na rzecz przeciwdziałania bezrobociu przyznana w drodze algorytmu kwota limitu środków FP wynosi jedynie 2.599 tys. zł. Jest więc na porównywalnym poziomie do roku ubiegłego, jednak

znacząco niższa, niż przed dwoma laty. Ponadto limity przyznane na kontynuację projektu systemowego „Postaw na aktywność” w ramach Poddziałania 6.1.3 oraz pula środków, o którą możemy się ubiegać na dalszą realizację projektu konkursowego „Chcemy pomóc bezrobotnym” są także niewielkie, w porównaniu do lat ubiegłych. Znaczne obniżenie środków, o które mogą aplikować urzędy pracy, wynika z ustawy budżetowej, która zakłada na 2012 r. mniejsze wydatki na aktywne programy przeciwdziałania bezrobociu. Zgodnie ze stanowiskiem rządowym kraj nasz wychodzi już z kryzysu, a poprawa sytuacji gospodarczej w Polsce będzie kontynuowana. Prognozowane jest znaczne obniżenie stopy bezrobocia. Wzrost PKB przełoży się na zwiększenie popytu inwestycyjnego oraz poprawę sytuacji gospodarczej przedsiębiorstw, co będzie pozytywnie wpływać na tworzenie nowych miejsc pracy. Pozytywny wpływ na obniżanie bezrobocia będą również miały działania wprowadzone w latach wcześniejszych, czyli uelastycznienie rynku pracy czy też wydatkowanie znacznych środków na aktywne programy rynku pracy, dzięki którym stworzono wiele nowych miejsc pracy, które nie powinny zniknąć. Na taki kształt budżetu wpłynęło jednak przede wszystkim objęcie Polski procedurą nadmiernego deficytu, co przekłada się na korektę deficytu sektora instytucji rządowych i samorządowych, między innymi poprzez redukcję wydatków na aktywne formy przeciwdziałania bezrobociu. Tak więc przyznana urzędowi kwota jest niewystarczająca i uniemożliwi zatem objęcie pomocą szerszej grupy zarejestrowanych bezrobotnych. Niezbędne będzie więc podejmowanie działań w celu pozyskania dodatkowych środków finansowych na realizację programów rynku pracy z wszystkich dostępnych źródeł. Dodatkowym utrudnieniem będzie ponadto obserwowane zawężanie warunków, na jakich urząd może ubiegać się o pozyskanie dodatkowych środków finansowych, poprzez ustalanie kryteriów dostępu, zgodnie z którymi pozyskane środki mogą być przeznaczane w znacznej części na aktywizację tylko niektórych, wybranych grup osób bezrobotnych i pod warunkiem osiągnięcia wysokiego poziomu efektywności realizowanych działań. Konsekwencją nieosiągnięcia pożądaných efektów, czy też niedotrzymania kryteriów dostępu, może być nawet zwrot środków finansowych pozyskanych przez PUP lub brak możliwości ubiegania się o dodatkowe środki w przyszłym roku. Dlatego też przy rozpatrywaniu konkretnych wniosków o udzielenie wsparcia finansowego, urząd będzie kierował się w coraz szerszym zakresie zasadą dofinansowywania działań skierowanych przede wszystkim do preferowanych grup osób bezrobotnych, gwarantujących jednocześnie odpowiednią efektywność.

Oprócz realizacji usług i instrumentów rynku pracy odpowiedzią PUP na problemy bezrobocia na najbliższy rok będzie dalsze dążenie do stałego podnoszenia jakości świadczonych usług. Działania urzędu będą skierowane między innymi do osób bezrobotnych znajdujących się

w szczególnej sytuacji na rynku pracy, do których należą: bezrobotni do 25 roku życia, powyżej 50 roku życia, długotrwale bezrobotni, osoby po zakończeniu kontraktu socjalnego, kobiety, które nie podjęły zatrudnienia po urodzeniu dziecka, osoby nieposiadające kwalifikacji zawodowych, doświadczenia zawodowego lub wykształcenia średniego, osoby, które po odbyciu kary pozbawienia wolności nie podjęły zatrudnienia, bezrobotni niepełnosprawni czy samotnie wychowujący przynajmniej jedno dziecko do 18 roku życia. Udzielanie pomocy osobom znajdującym się w szczególnej sytuacji na rynku pracy wymaga efektywnego pośrednictwa pracy, specjalnych programów oddziałujących na ich aktywność, ale uzupełnionych działaniami o charakterze psychospołecznym. Dlatego też ogromną rolę we wspieraniu poprawy indywidualnych szans na znalezienie zatrudnienia będzie odgrywało szeroko rozumiane poradnictwo zawodowe zarówno grupowe, jak i indywidualne, obejmujące zajęcia z zakresu pomocy w aktywnym poszukiwaniu pracy jak również informację zawodową dla bezrobotnych.

XVI. Podsumowanie

Patrząc na całoroczne statystyki w zakresie bezrobocia należy stwierdzić, że w roku ubiegłym zostały przełamane zarysowane w ostatnich miesiącach 2008r. i w 2009 r. niekorzystne tendencje na rynku pracy, polegające na wzroście poziomu bezrobocia. Rok 2011 podobnie jak rok 2010 przyniósł bowiem obniżenie poziomu bezrobocia na terenie naszego powiatu. Mimo, że nie było ono znaczne, to jednak utrzymuje się nadal. O tym, czy ten trend zniżkowy się utrzyma - przekonamy się w najbliższych miesiącach, kiedy uruchomione zostaną prace sezonowe w rolnictwie i budownictwie, które z reguły, po tradycyjnym zimowym wzroście liczby zarejestrowanych wpłynęły na obniżenie poziomu bezrobocia.

Wg stanu w końcu 2011 r. liczba osób bezrobotnych wynosiła 3763 osób i była niższa, niż rok wcześniej o 0,1%. W odniesieniu jednak do stanu z końca 2007r., kiedy poziom bezrobocia był najniższy, liczba zarejestrowanych była wyższa o 847 osób. Na ten niewielki spadek liczby bezrobotnych wpłynął niewiele wyższy (o 4 osoby) niż liczba rejestracji, odpływ osób bezrobotnych z urzędu. Jednakże struktura tego odpływu w porównaniu z rokiem poprzednim była znacznie niższa. Odnotowano niższą, niż w 2010 r. liczbę osób, które podjęły pracę, w tym także niesubsydiowaną. Ponadto w dyspozycji urzędu w analizowanym okresie pozostawało mniej, niż w roku ubiegłym wolnych miejsc pracy.

Na terenie powiatu wieluńskiego utrzymują się jednak nadal niekorzystne cechy w strukturze bezrobocia. Wyższy, niż w 2010 roku jest odsetek osób niepełnosprawnych. Ponad 91% zarejestrowanych stanowią osoby znajdujące się w niekorzystnej sytuacji na rynku pracy. Większość stanowią nadal osoby zamieszkałe na terenach wiejskich. Ponadto nadal sukcesywnie rośnie liczba bezrobotnych posiadających wyższe wykształcenie. Należy również podkreślić, iż ponad 57% bezrobotnych posiada wykształcenie zasadnicze zawodowe lub niższe. Wysoki jest również nadal odsetek osób nie posiadających stażu pracy oraz ze stażem krótkim, nie przekraczającym 1 roku.

Niekorzystnym zjawiskiem na rynku pracy jest również długi okres pozostawania bez pracy, o czym świadczy wysoki udział długotrwale bezrobotnych w ogólnej liczbie osób zarejestrowanych w urzędzie. Odsetek osób pozostających w ewidencji urzędu przez okres ponad 12 m-cy w okresie ostatnich dwóch lat wynosił w końcu grudnia 2011 r. 51,7% i był wyższy, niż rok temu o 5%. Wzrósł ponadto odsetek bezrobotnych kobiet, wśród których ponad 16% stanowiły osoby, które nie podjęły zatrudnienia po urodzeniu dziecka.

Struktura bezrobocia występującego na naszym terenie wynika także z rolniczego charakteru terytorium powiatu, niekorzystnej struktury demograficznej zamieszkującej go

ludności, niedopasowań strukturalnych w zakresie popytu i podaży na rynku pracy czy ograniczonej mobilności mieszkańców w poszukiwaniu zatrudnienia. Podstawową charakterystyką jakościową zasobów siły roboczej stała się bowiem w ostatnich latach posiadana przez nich wiedza, kwalifikacje i umiejętności zawodowe, a rozwój regionu jest silnie zdeterminowany jakością kapitału ludzkiego jego mieszkańców. Dlatego też, dla przełamania niekorzystnej sytuacji w zakresie charakteru występującego na naszym terenie bezrobocia, konieczne jest ciągłe kreowanie postaw aktywnych, zwłaszcza wśród ludności wiejskiej, wspieranie rozwoju przedsiębiorczości, pobudzanie do podnoszenia kwalifikacji zawodowych, zdobywania nowych umiejętności i zawodów tak, aby w jak najlepszy sposób dopasować umiejętności i kwalifikacje osób szukających pracy do zapotrzebowania pracodawców pobudzając przedsiębiorców, zwiększając tym samym zdolność bezrobotnych do zatrudnienia.

Istotnym czynnikiem mającym wpływ na aktywizację osób bezrobotnych są działania PUP inicjowane w oparciu o dostępne i pozyskane środki finansowe. Jednak wraz ze wzrostem bezrobocia w latach 2008-2009, a także deficytem budżetowym, sytuacja w zakresie dostępu urzędu do środków finansowych na aktywizację zawodową bezrobotnych uległa znacznemu pogorszeniu. Już w roku ubiegłym na realizację aktywnych działań na naszym lokalnym rynku pracy przeznaczono znacznie niższe środki finansowe, o czym świadczy spadek liczby wyłączeń w ramach usług i instrumentów rynku pracy. Dostęp do finansowego wsparcia będzie w najbliższym okresie znacznie ograniczony, co może niekorzystnie przełożyć się na poziom przedsiębiorców i zarejestrowanych bezrobotnych.

Jednakże pomimo głębokich zmian, jakie zaszły w skali całego kraju, sytuacja na naszym lokalnym rynku pracy utrzymuje się na stabilnym poziomie. Świadczy o tym niższa stopa bezrobocia w powiecie wieluńskim w odniesieniu do stopy bezrobocia w większości powiatów województwa łódzkiego oraz w skali całego kraju. Dla porównania, według stanu na koniec grudnia 2011 r., stopa bezrobocia w Polsce wynosiła - 12,5%, w województwie łódzkim – 12,7%, w powiecie wieluńskim – 11,1%.

Ludność powiatu wieluńskiego – wybrane zagadnienia z lat 2001, 2007, 2009 i 2010 (dane GUS - BDL)

Jednostki samorządowe		Ogółem	Kobiety	Ludność w wieku			wskaźnik obciążenia demograficznego (ludność w wieku nieprodukcyjnym na 100 osób w wieku produkcyjnym)	Liczba bezrobotnych wg stanu na a) 31.12.2001r. b) 31.12.2007r. c) 31.12.2010r. d) 31.12.2011r.
				przedpro – dukcyjnym	produkcyjnym	poprodukcyjnym		
				od 0 do 17 lat	kobiety 18-59 lat mężczyźni 18-64 lata	kobiety 60 i więcej lat mężczyźni 65 i więcej lat		
				a) stan na 31.12.2001r. b) stan na 31.12.2007r. c) stan na 31.12.2009r. d) stan na 31.12.2010r.				
powiat	a)	79081	40445	19366	46505	13210	70,0	6400
	b)	78076	40104	16167	48516	13393	60,9	2916
	c)	77843	39974	15483	48732	13628	59,7	3767
	d)	77650	39852	15215	48743	13692	59,3	3763
miasto Wieluń	a)	24717	13069	5893	15684	3140	57,6	2229
	b)	24122	12825	4474	16025	3623	50,5	1000
	c)	23894	12711	4230	15779	3885	51,4	1342
	d)	23731	12639	4159	15578	3994	52,3	1347
gminy wiejskie								
Biała	a)	5562	2807	1433	3108	1021	79,0	359
	b)	5513	2762	1227	3320	966	66,1	174
	c)	5526	2783	1169	3374	983	63,8	243
	d)	5515	2773	1153	3393	969	62,5	237
Czarnożyły	a)	4613	2293	1168	2568	877	79,6	291
	b)	4559	2281	979	2723	857	67,4	119
	c)	4582	2297	928	2809	845	63,1	180
	d)	4562	2289	904	2822	836	61,7	194
Konopnica	a)	4068	2051	905	2318	845	75,5	281
	b)	3870	1967	718	2377	775	62,8	146
	c)	3837	1944	700	2334	803	64,4	183
	d)	3813	1922	698	2322	793	64,2	185
Mokrsko	a)	5479	2755	1344	3121	1014	75,6	452
	b)	5426	2757	1192	3240	994	67,5	182
	c)	5424	2730	1175	3296	953	64,6	240
	d)	5418	2715	1159	3311	948	63,6	233
Osjaków	a)	4750	2404	1197	2676	877	77,5	400
	b)	4798	2433	1063	2848	887	68,5	208
	c)	4826	2461	1015	2908	903	66,0	233
	d)	4815	2454	1007	2922	886	64,8	215
Ostrówek	a)	4653	2364	1077	2668	908	74,4	333
	b)	4665	2391	958	2805	902	66,3	182
	c)	4652	2385	959	2815	878	65,3	206
	d)	4629	2363	942	2817	870	64,3	197
Pątnów	a)	6509	3294	1700	3676	1133	77,1	487
	b)	6462	3293	1555	3804	1103	69,9	219
	c)	6502	3308	1495	3904	1103	66,5	277
	d)	6520	3315	1471	3934	1115	65,7	285
Skomlin	a)	3502	1771	876	2007	619	74,5	293
	b)	3405	1714	749	2064	592	65,0	103
	c)	3367	1691	734	2058	575	63,6	149
	d)	3335	1675	724	2054	557	62,4	145
Wieluń	a)	8577	4326	2049	4935	1593	73,8	680
	b)	8587	4345	1770	5289	1528	62,4	297
	c)	8599	4334	1698	5367	1534	60,2	383
	d)	8693	4372	1668	5479	1546	58,7	403
Wierzchlas	a)	6651	3311	1724	3744	1183	77,6	595
	b)	6669	3336	1482	4021	1166	65,9	286
	c)	6634	3330	1380	4088	1166	62,3	331
	d)	6619	3335	1330	4111	1178	61,0	322

Sytuacja na rynku pracy w woj. łódzkim w okresie styczeń – grudzień 2011 r. w ujęciu tabelarycznym – dane z Wojewódzkiego Urzędu Pracy w Łodzi.

Województwo Powiatowy Urząd Pracy	Zarejestrowani bezrobotni według wybranych kategorii (stan na 31.12.2011 r.)												napływ od początku roku	odpływ od początku roku	podjęcia pracy od początku roku	brak gotowości do podjęcia pracy od początku roku	oferty pracy od początku roku	stopa bezrobocia (dane GUS)
	Ogółem	w tym																
		kobiety	zamieszkali na wsi	niepełnosprawni	z prawem do zasiłku	zwolnieni z przyczyn dot. zakładu pracy	długotrwale bezrobotni	w okresie do 12 m-cy od dnia ukończenia nauki	bez kwalifikacji zawodowych	do 25 roku życia	powyżej 50 roku życia	którzy ukończ. szkołę wyższą do 27 roku życia						
woj. łódzkie	138 652	71 116	46 382	10 269	23 058	6 282	68 734	7 575	46 265	25 611	36 097	2 040	169 306	162 271	79 154	23 517	45 521	12,7
Łódź	37 029	185 535	0	3 934	6 495	3 399	18 121	1 108	16 154	3 982	12 439	436	43 573	40 271	19 228	6 892	13 540	10,8
Łódź – Wsch.	3 027	1 479	1 769	206	774	131	1 019	138	1 245	494	940	48	4 643	4 411	2 071	647	2 140	11,3
Brzeziny	1 793	845	911	76	244	79	914	110	430	390	438	21	1 984	1 900	974	317	1 249	15,0
Pabianice	7 587	3 755	1 723	607	1 388	233	3 680	360	3 337	1 156	2 106	82	9 422	8 559	4 188	1 236	1 988	15,9
Zgierz	10 408	5 024	2 401	542	1 839	293	5 218	403	3 326	1 602	2 815	107	12 354	11 756	5 989	1 610	2 440	16,5
Łęczyca	3 098	1 603	1 996	136	296	13	1 759	57	883	882	584	12	3 529	3 451	1 582	330	1 357	14,3
Piotrków Tryb.	8 158	4 220	3 550	676	1 328	346	3 875	603	2 233	1 726	1 836	184	10 305	10 150	4 674	1 205	1 635	11,2 i 12,6
Bełchatów	6 740	3 981	2 529	373	1 050	206	3 310	510	2 079	1 482	1 347	139	7 704	6 914	3 548	1 510	2 692	11,6
Opoczno	5 025	2 851	3 295	232	939	158	2 425	351	1 198	1 118	1 036	73	6 738	6 618	3 676	697	1 518	15,9
Pajęczno	2 611	1 473	1 946	72	499	0	1 223	203	852	680	477	44	2 911	3 091	1 353	278	552	12,9
Radomsko	6 980	3 840	3 427	301	944	82	3 739	474	1 937	1 375	1 631	123	6 890	6 769	3 135	1 100	1 511	15,3
Tomaszów Maz	8 109	3 939	3 319	597	1 500	390	3 924	436	2 096	1 492	1 976	109	10 634	10 768	4 988	1 048	1 867	17,4
Sieradz	6 934	3 456	3 387	360	827	130	3 600	627	1 430	1 954	1 370	172	8 536	8 119	3 249	1 428	1 501	13,1
Wieluń	3 763	1 854	2 416	172	547	76	1 944	314	943	969	812	91	4 572	4 576	2 393	699	855	11,1
Zduńska Wola	3 790	1 936	1 105	463	627	120	1 789	222	932	759	904	44	5 145	4 968	2 132	859	1 083	13,7
Poddębice	2 484	1 102	1 833	158	313	30	1 282	205	583	724	465	43	2 581	2 342	1 194	354	660	14,3
Łask	3 568	1 802	2 236	179	518	201	1 974	227	798	823	858	45	3 549	3 421	1 842	383	1 470	17,2
Wieruszów	2 115	1 144	1 583	115	305	131	1 025	193	827	559	476	27	2 753	2 728	1 324	439	557	11,6
Skieriewice	3 283	1 786	1 252	298	719	185	1 355	258	849	730	837	74	4 705	4 519	2 785	583	1 424	9,8 i 8,2
Łowicz	3 048	1 454	1 631	200	501	2	1 447	217	846	670	722	52	4 667	4 913	2 535	527	1 171	9,3
Rawa Mazow.	1 800	851	844	146	342	26	708	164	484	494	395	44	2 857	2 855	1 374	346	1 329	8,6
Kutno	7 302	4 186	3 229	426	1 063	51	4 403	395	2 803	1 550	1 633	70	9 254	9 172	4 920	1 029	2 982	17,4

Stopa bezrobocia dla kraju wg GUS na koniec grudnia 2011r. – 12,5%

*podano stopę bezrobocia w kolejności: dla powiatu grodzkiego i ziemskiego

Sytuacja na rynku pracy w powiecie wieluńskim w okresie styczeń – grudzień w latach 2010 – 2011

	Ludność w wieku produkcyjnym		Liczba osób bezrobotnych															
	stan na 31.12.2010r		a – stan na 31.12.2010r. b – stan na 31.12.2011r.															
	ogółem.	Kobiety		ogółem	kobiety	z prawem do zasiłku	długotrwale bezrobotni		w okresie do 12 m-cy od dnia uk. nauki		bez kwalifikacji zawodowych		do 25 roku życia		powyżej 50 roku życia		którzy uk. szkołę wyższą do 27 roku życia	
ogółem							kobiety	ogółem	kobiety	ogółem	kobiety	ogółem	kobiety	ogółem	Kobiety	ogółem	kobiety	
Powiat	48 743	22 773	a	3767	1753	613	1759	878	195	105	844	444	998	543	864	260	91	66
			b	3763	1854	547	1944	977	314	176	943	510	969	561	812	268	91	65
Miasto Wieluń	15 578	7 708	a	1342	635	229	660	347	55	25	258	141	255	120	375	139	27	16
			b	1347	666	217	712	363	79	48	284	167	230	125	359	136	35	24
gminy wiejskie																		
Biała	3 393	1 538	a	243	124	30	107	49	19	14	67	38	96	61	47	12	7	5
			b	237	128	22	120	70	26	14	77	42	87	54	40	16	4	4
Czarnożyły	2 822	1 288	a	180	86	24	92	50	8	6	44	25	51	29	39	13	8	6
			b	194	103	21	103	58	17	11	59	31	59	37	31	10	5	4
Konopnica	2 322	1 039	a	183	83	23	94	47	13	7	41	18	55	25	39	13	3	2
			b	185	92	23	102	54	17	8	50	24	49	28	37	14	4	2
Mokrsko	3 311	1 492	a	240	104	56	98	51	17	10	57	31	78	40	48	13	11	8
			b	233	113	38	105	51	22	12	53	27	72	43	45	10	5	4
Osjaków	2 922	1 346	a	233	104	43	99	46	9	5	66	29	72	45	49	9	3	2
			b	215	107	36	108	52	18	9	59	27	63	40	56	14	3	3
Ostrówek	2 817	1 300	a	206	109	29	96	53	6	6	49	32	65	49	40	6	6	6
			b	197	104	26	105	54	18	11	50	31	60	37	33	8	4	2
Pątnów	3 934	1 791	a	277	124	31	135	67	19	10	61	35	95	49	51	13	8	5
			b	285	143	39	143	78	34	21	74	46	94	54	51	17	9	6
Skomlin	2 054	931	a	149	65	24	64	30	6	3	29	17	41	19	27	10	4	3
			b	145	74	23	71	36	12	8	36	22	39	26	28	11	5	4
Wierzchnas	4 111	1 862	a	331	144	53	157	71	15	8	78	36	90	52	73	17	4	4
			b	322	150	44	171	75	31	17	85	42	97	56	62	20	5	5
Wieluń	5 479	2 478	a	383	175	71	157	67	28	17	94	42	100	54	76	15	10	9
			b	403	174	58	204	86	40	17	116	51	119	61	70	12	12	7

Struktura bezrobocia w jednostkach samorządowych powiatu wieluńskiego wg stanu w dniu 31.12.2010 r. i 31.12.2011 r.

Wyszczególnienie		Powiat ogółem		Miasto Wieluń		Gmina Wieluń		Gmina Biała		Gmina Czarnożyły		Gmina Konopnica		Gmina Mokrusko		Gmina Osjaków		Gmina Ostrówek		Gmina Pątnów		Gmina Skomlin		Gmina Wierzchlas	
		2010	2011	2010	2011	2010	2011	2010	2011	2010	2011	2010	2011	2010	2011	2010	2011	2010	2011	2010	2011	2010	2011	2010	2011
wiek	18 – 24	998	969	255	230	100	119	96	87	51	59	55	49	78	72	72	63	65	60	95	94	41	39	90	97
	25 – 34	1027	1110	366	402	109	118	67	71	48	63	47	54	62	69	62	59	56	56	81	82	45	48	84	88
	35 – 44	588	592	227	241	71	69	22	23	27	30	34	36	32	31	31	25	26	29	35	37	26	22	57	49
	45 – 54	689	651	296	272	62	59	36	35	31	23	27	28	40	35	41	32	36	37	37	47	24	26	59	57
	55 – 59	382	358	170	168	32	27	20	19	18	16	17	13	23	23	20	27	19	12	25	24	12	7	26	22
	60 – 64 lata	83	83	28	34	9	11	2	2	5	3	3	5	5	3	7	9	4	3	4	1	1	3	15	9
wykształcenie	wyższe	396	460	171	202	45	52	26	26	22	25	11	17	28	29	10	25	20	18	23	27	12	14	28	25
	policealne i śr. zawodowe	795	769	347	299	74	77	43	50	39	38	41	39	44	47	41	35	41	41	55	52	23	25	47	66
	średnie ogólnokszt.	395	382	127	139	39	43	30	25	16	18	20	21	30	20	27	21	28	21	34	30	15	13	29	31
	zasadn. zawod.	1292	1282	414	426	123	132	86	82	56	60	63	61	88	87	92	79	74	76	100	105	64	51	132	123
	gimnazj. i niższe	889	870	283	281	102	99	58	54	47	53	48	47	50	50	63	55	43	41	65	71	35	42	95	77
staż pracy ogółem	do 1 roku	623	625	250	259	67	76	32	33	27	35	34	35	32	32	35	36	31	33	38	29	25	14	52	43
	1 – 5	806	889	261	290	84	89	61	62	38	47	47	43	43	51	46	53	42	52	68	74	38	44	78	84
	5 – 10	441	476	162	182	47	57	16	22	18	17	20	28	31	27	33	22	23	19	34	32	23	26	34	44
	10 – 20	528	501	206	193	55	47	29	29	21	22	19	19	30	34	29	31	31	24	40	37	14	15	54	50
	20 – 30	392	352	164	155	30	26	19	20	22	16	17	16	28	26	24	25	20	15	16	16	16	7	36	30
	30 lat i więcej	159	141	83	73	20	16	7	3	6	6	3	2	9	10	6	4	5	6	11	12	2	6	7	3
	bez stażu	818	779	216	195	80	92	79	68	48	51	43	42	67	53	60	44	54	48	70	85	31	33	70	68
czas pozostawania bez pracy	do 1 m-ca	410	339	140	150	51	35	29	19	17	16	17	13	30	18	20	16	30	18	24	26	22	10	30	18
	1-3	934	708	302	227	93	62	65	48	45	36	40	29	62	55	58	49	57	36	82	63	47	38	83	65
	3-6	635	659	226	221	63	71	42	41	26	26	33	35	52	39	44	33	36	43	43	63	21	27	49	60
	6-12	563	639	212	223	56	78	35	41	27	39	23	35	32	49	43	36	27	30	39	35	23	22	46	51
	12-24	695	706	281	253	65	74	45	47	37	35	35	34	40	42	28	42	30	39	46	50	26	28	62	62
	pow 24 m-cy	530	712	181	273	55	83	27	41	28	42	35	39	24	30	40	39	26	31	43	48	10	20	61	66
ogółem		3767	3763	1342	1347	383	403	243	237	180	194	183	185	240	233	233	215	206	197	277	285	149	145	331	322

Zestawienie poziomu bezrobocia w poszczególnych grupach bezrobotnych w latach 2006 – 2011 r. (stan z końca grudnia).

Wyszczególnienie: a – liczba bezwzględna b – struktura w %		2006 r.	2007 r.	2008 r.	2009 r.	2010 r.	2011 r.
ogółem bezrobotni	a	3495	2916	2963	4067	3767	3763
	b	100,0	100,0	100,0	100,0	100,0	100,0
w tym kobiety	a	1829	1588	1546	1810	1753	1854
	b	52,3	54,5	52,2	44,5	46,5	49,3
w tym zamieszkali na wsi	a	2321	1916	1911	2611	2425	2416
	b	66,4	65,6	64,5	64,2	64,4	64,2
w tym bez prawa do zasiłku	a	3065	2508	2454	3325	3154	3216
	b	87,7	86,0	82,8	81,8	83,7	85,5
osoby poprzednio pracujące	a	2671	2306	2228	3161	2949	2984
	b	76,4	79,1	75,2	77,7	78,3	79,3
w tym: zwolnieni z przyczyn dot. zakładu pracy	a	68	51	79	179	127	76
	b	1,9	1,7	2,7	4,4	3,4	2,0
osoby dotychczas nie pracujące	a	824	610	735	906	818	779
	b	23,6	20,9	24,8	22,3	21,7	20,7
osoby w okresie do 12 m--cy od dnia ukończenia szkoły	a	221	131	226	295	195	314
	b	6,3	4,5	7,6	7,3	5,2	8,3
osoby w szczególnej sytuacji na rynku pracy	a	x	x	x	x	3433	3433
	b					91,1	91,2
do 25 roku życia	a	914	649	776	1134	998	969
	b	26,2	22,3	26,2	27,9	26,5	25,8
które ukończyły szkołę wyższą do 27 roku życia	a	40	46	47	69	91	91
	b	1,1	1,6	1,6	1,7	2,4	2,4
długotrwale bezrobotne	a	2218	1743	1370	1612	1759	1944
	b	63,5	59,8	46,2	39,6	46,7	51,7
kobiety które nie podjęły zatrudnienia po urodzeniu dziecka	a	x	x	195	234	219	300
	b			6,6	5,8	5,8	8,0
powyżej 50 roku życia	a	673	643	621	867	864	812
	b	19,3	22,1	21,0	21,3	22,9	21,6
bez kwalifikacji zawodowych	a	949	789	755	971	844	943
	b	27,2	27,1	25,5	23,9	22,4	25,0
bez doświadczenia zawodowego	a	x	x	847	1087	994	969
	b			28,6	26,7	26,4	25,8
bez wykształcenia średniego	a	x	x	1675	2387	2181	2152
	b			56,5	58,7	57,9	57,2
samotnie wychowujące co najmniej jedno dziecko do 18 roku życia	a	x	x	145	180	163	190
	b			4,9	4,4	4,3	5,0
które po odbyciu kary pozbawienia wolności nie podjęły zatrudnienia	a	x	x	32	42	39	41
	b			1,1	1,0	1,0	1,1
niepełnosprawni	a	95	85	108	149	171	172
	b	2,7	2,9	3,6	3,7	4,5	4,6
wskaźnik napływu do bezrobocia za okres I-XII		99,8	114,7	147,3	199,3	133,9	121,4
wskaźnik wtórnego bezrobocia za okres I-XII		75,3	89,3	111,7	147,7	101,1	94,3
wskaźnik odpływu z bezrobocia za okres I-XII		121,3	131,2	145,7	162,0	141,3	121,5
wskaźnik płynności rynku pracy za okres I-XII		64,5	55,3	45,1	35,7	50,0	52,3

Brak niektórych danych dotyczących bezrobotnych znajdujących się w szczególnej sytuacji na rynku pracy w latach 2006 – 2007 wynika z dodania tych kategorii osób bezrobotnych w zestawieniach statystycznych od 01.01.2008 i 2010 r.

Bilans bezrobocia w okresie styczeń – grudzień w latach 2010 i 2011 r.

Wyszczególnienie: o – ogółem k – kobiety		2010 r.		2011 r.				
		ogółem	w tym zamieszkali na terenach wiejskich	ogółem	w tym zamieszkali na terenach wiejskich			
Bezrobotni wg stanu w końcu grudnia poprzedniego roku		o k	4067 1810	2611 1124	3767 1753	2425 1118		
Bezrobotni zarejestrowani w analizowanym okresie		o k	5445 2436	3478 1585	4572 2083	2905 1333		
z tego	po raz pierwszy	o k	1334 595	874 409	1021 477	735 352		
	po raz kolejny	o k	4111 1841	2604 1176	3551 1606	2170 981		
Bezrobotni wyłączeni z ewidencji w analizowanym okresie		o k	5745 2493	3664 1591	4576 1982	2914 1263		
z tego	podjęcia pracy	o k	2725 1102	1767 713	2393 1050	1537 680		
	z tego	niesubsydiowanej	o k	2230 928	1409 601	2170 988	1365 639	
		subsydiowanej	o k	495 174	358 112	223 62	172 41	
	z tego	z tego	prac interwencyjnych	o k	81 41	54 26	37 21	26 16
			robót publicznych	o k	150 30	146 28	96 11	95 11
		podjęcia działalności gospodarczej	o k	211 85	118 42	68 26	37 12	
		podjęcia pracy w ramach refundacji kosztów zatrudnienia bezrobotnego	o k	53 18	40 16	22 4	14 2	
	rozpoczęcia szkolenia	o k	208 79	124 41	92 28	49 11		
	rozpoczęcia stażu	o k	571 418	385 289	240 162	149 96		
	rozpoczęcia prac społecznie użytecznych	o k	129 57	97 46	88 41	75 36		
	odmowy przyjęcia propozycji zatrudnienia lub uczestnictwa w innych formach aktywizacji	o k	138 50	81 33	40 20	24 8		
	niepotwierdzenia gotowości	o k	1365 489	848 290	1174 381	739 248		
	dobrowolnej rezygnacji	o k	263 159	169 101	277 172	181 112		
	podjęcia nauki	o k	19 16	14 12	19 11	11 7		
	ukończenia 60/65 lat, nabycia praw emerytalnych, rentowych lub do świadczenia przedemerytalnego	o k	162 51	74 20	118 57	70 30		
	innych	o k	165 72	105 46	135 60	79 35		
	Bezrobotni wg stanu w końcu grudnia		o k	3767 1753	2425 1118	3763 1854	2416 1188	
w tym zarejestrowani po raz pierwszy		o k	848 379	589 268	810 409	596 311		

Bilans bezrobocia wśród osób będących w szczególnej sytuacji na rynku pracy w okresie styczeń - grudzień 2010 i 2011 r.

Wyszczególnienie: o – ogółem k – kobiety		Bezrobotni								
		do 25 roku życia		powyżej 50 roku życia		długotrwanie				
		2010 r.	2011 r.	2010 r.	2011 r.	2010 r.	2011 r.			
Bezrobotni wg stanu w końcu roku poprzedzającego		o	1134	998	867	864	1612	1759		
		k	580	543	278	260	824	878		
Bezrobotni zarejestrowani w analizowanym okresie		o	2180	1729	817	719	1953	1798		
		k	1171	902	218	228	898	838		
z tego	po raz pierwszy	o	865	686	164	105	×	×		
		k	423	334	40	33				
z tego	po raz kolejny	o	1315	1043	653	614	1953	1798		
		k	748	568	178	195	898	838		
Bezrobotni wyłączeni z ewidencji w analizowanym okresie		o	2153	1617	820	771	1806	1613		
		k	1125	811	236	220	844	739		
z tego z przyczyn	podjęcia pracy		o	853	801	372	354	738	710	
			k	431	432	92	75	331	317	
	z tego	Niesubsydiowanej		o	736	766	246	269	553	594
				k	370	414	69	66	271	288
	z tego	Subsydiowanej		o	117	35	126	85	185	116
				k	61	18	23	9	60	29
	z tego	prac interwencyjnych		o	40	15	21	10	22	10
				k	27	12	4	2	9	4
	z tego	robót publicznych		o	9	4	84	54	67	54
				k	7	0	11	3	14	6
	z tego	podjęcia działalności gospodarczej		o	46	10	17	18	81	44
				k	17	5	8	3	33	18
	z tego	podjęcia pracy w ramach refundacji kosztów zatrudnienia bezrobotnego		o	22	6	4	3	15	8
				k	10	1	0	1	4	1
	z tego	rozpoczęcia szkolenia		o	72	15	16	25	82	50
				k	22	2	1	6	43	19
	z tego	rozpoczęcia stażu		o	434	156	10	27	115	60
				k	314	103	7	15	95	37
	z tego	rozpoczęcia prac społecznie użytecznych		o	6	4	46	40	98	72
				k	4	3	13	13	44	36
z tego	odmowy przyjęcia propozycji zatrudnienia lub uczestnictwa w innych formach aktywizacji		o	54	17	18	9	59	23	
			k	24	9	3	3	19	14	
z tego	niepotwierdzenia gotowości		o	582	484	119	110	498	449	
			k	230	170	37	22	199	182	
z tego	dobrowolnej rezygnacji		o	90	92	31	42	100	136	
			k	61	64	20	21	65	85	
z tego	podjęcia nauki		o	18	17	0	0	2	1	
			k	15	10	0	0	2	1	
z tego	ukończenia 60/65 lat, nabycia praw emerytalnych rentowych lub do św. przedemerytalnego		o	2	1	151	111	18	28	
			k	0	1	47	53	9	14	
z tego	innych		o	42	30	57	53	96	84	
			k	24	17	16	12	37	34	
Bezrobotni, którzy w analizowanym okresie utracili status osoby będącej w szczególnej sytuacji na rynku pracy		o	163	141	×	×	×	×		
		k	83	73						
Bezrobotni wg stanu w końcu grudnia		o	998	969	864	812	1759	1944		
		k	543	561	260	268	878	977		
w tym zarejestrowani po raz pierwszy		o	473	428	171	134	255	286		
		k	217	218	53	49	128	143		

Bezrobotni z prawem do zasiłku

Wyszczególnienie: a - stan na koniec b - struktura w % c - dynamika do analogicznego okresu ubiegłego roku		2009 r.		2010 r.		2011 r.	
		ogółem	kobiety	ogółem	kobiety	ogółem	kobiety
ogółem	a	742	226	613	202	547	267
	b	100,0	30,5	100,0	33,0	100,0	48,8
	c	145,8	120,9	82,6	89,4	89,2	132,2
zamieszkali na wsi	a	458	125	384	120	330	163
	b	61,7	16,8	62,6	19,6	60,3	29,8
	c	136,3	110,6	83,8	96,0	85,9	135,8
osoby w okresie do 12 m-cy od dnia ukończenia szkoły	a	7	0	9	2	6	2
	b	0,9	X	1,5	0,3	1,1	0,4
	c	58,3	X	128,6	X	66,7	100,0
osoby w szczególnej sytuacji na rynku pracy	a			483	133	426	193
	b	X	X	78,8	21,7	77,9	35,3
	c			X	X	88,2	145,1
do 25 roku życia	a	96	28	58	24	43	25
	b	12,9	3,8	9,5	3,9	7,9	4,6
	c	124,7	140,0	60,4	85,7	74,1	104,2
które ukończyły szkołę wyższą do 27 roku życia	a	4	0	3	2	2	1
	b	0,5	X	0,5	0,3	0,4	0,2
	c	80,0	X	75,0	X	66,7	50,0
długotrwale bezrobotni	a	11	2	4	2	0	0
	b	1,5	0,3	0,7	0,3	X	X
	c	366,7	200,0	36,4	100,0	X	X
kobiety które nie podjęły zatrudnienia po urodzeniu dziecka	a		4		2		34
	b	X	0,5	X	0,3	X	6,2
	c		200,0		50,0		1700,0
powyżej 50 roku życia	a	267	63	235	54	191	75
	b	36,0	8,5	38,3	8,8	34,9	13,7
	c	190,7	140,0	88,0	85,7	81,3	138,9
bez kwalifikacji zawodowych	a	107	40	73	27	59	36
	b	14,4	5,4	11,9	4,4	10,8	6,6
	c	128,9	102,6	68,2	67,5	80,8	133,3
bez doświadczenia zawodowego	a	8	1	1	0	0	0
	b	1,1	0,1	0,2	X	X	X
	c	53,3	100,0	12,5	X	X	X
bez wykształcenia średniego	a	461	96	369	82	303	102
	b	62,1	12,9	60,2	13,4	55,4	18,6
	c	157,3	129,7	80,0	85,4	82,1	124,4
samotnie wychowujące co najmniej jedno dziecko do 18 roku życia	a	10	7	9	8	19	17
	b	1,3	0,9	1,5	1,3	3,5	3,1
	c	76,9	70,0	90,0	114,3	211,1	212,5
które po odbyciu kary pozbawienia wolności nie podjęły zatrudnienia	a	1	0	0	0	2	0
	b	0,1	X	X	X	0,4	X
	c	100,0	X	X	X	X	X
niepełnosprawni	a	25	9	31	7	30	12
	b	3,4	1,2	5,1	1,1	5,5	2,2
	c	166,7	100,0	124,0	77,8	96,8	171,4

Brak danych dotyczących bezrobotnych znajdujących się w szczególnej sytuacji na rynku pracy wynika z dodania tej kategorii osób bezrobotnych w zestawieniach statystycznych od 01.01.2010 r.

Struktura bezrobocia

Bezrobotni według wykształcenia

WYSZCZEGÓLNIENIE: a – stan na koniec roku. b – % udział w ogólnej liczbie bezrobotnych		2010 r.						2011 r.					
		ogółem	kobiety	długotrwałe bezrobotni	do 25 roku życia	powyżej 50 roku życia	bez kwalifikacji zawodowych	ogółem	kobiety	długotrwałe bezrobotni	do 25 roku życia	powyżej 50 roku życia	bez kwalifikacji zawodowych
ogółem	a	3767	1753	1759	998	864	844	3763	1854	1944	969	812	943
	b	100	46,5	46,7	26,5	22,9	22,4	100	49,3	51,7	25,8	21,6	25,0
wyższe	a	396	275	139	92	19	×	460	329	179	103	22	×
	b	10,5	7,3	3,7	2,4	0,5	×	12,2	8,7	4,8	2,8	0,6	×
policealne i śr. zawodowe	a	795	424	351	210	158	×	769	436	363	202	144	71
	b	21,1	11,2	9,3	5,6	4,2	×	20,4	11,6	9,6	5,4	3,8	1,9
LO	a	395	283	166	266	29	288	382	267	184	234	19	249
	b	10,5	7,5	4,4	7,1	0,8	7,6	10,2	7,1	4,9	6,2	0,5	6,6
zasadnicze zawodowe	a	1292	471	569	302	310	×	1282	503	658	309	318	97
	b	34,3	12,5	15,1	8,0	8,2	×	34,1	13,4	17,5	8,2	8,5	2,5
gimnazjalne i niższe	a	889	300	534	128	348	556	870	319	560	121	309	526
	b	23,6	8,0	14,2	3,4	9,2	14,8	23,1	8,5	14,9	3,2	8,2	14,0

Bezrobotni według stażu pracy

WYSZCZEGÓLNIENIE: a – stan na koniec roku. b – % udział w ogólnej liczbie bezrobotnych		2010 r.						2011 r.					
		ogółem	kobiety	długotrwałe bezrobotni	do 25 roku życia	powyżej 50 roku życia	bez kwalifikacji zawodowych	Ogółem	kobiety	długotrwałe bezrobotni	do 25 roku życia	powyżej 50 roku życia	bez kwalifikacji zawodowych
ogółem	a	3767	1753	1759	998	864	844	3763	1854	1944	969	812	943
	b	100	46,5	46,7	26,5	22,9	22,4	100	49,3	51,7	25,8	21,6	25,0
do 1 roku	a	623	324	391	185	99	183	625	337	406	175	84	185
	b	16,5	8,6	10,4	4,9	2,6	4,8	16,6	9,0	10,8	4,7	2,2	4,9
1 – 5 lat	a	806	420	352	251	51	106	889	487	403	266	53	160
	b	21,4	11,1	9,3	6,7	1,3	2,8	23,6	12,9	10,7	7,1	1,4	4,2
5 – 10 lat	a	441	205	183	6	55	55	476	238	219	9	64	66
	b	11,7	5,4	4,9	0,1	1,5	1,5	12,7	6,3	5,8	0,2	1,7	1,7
10 – 20 lat	a	528	208	259	×	203	98	501	188	297	×	193	97
	b	14,0	5,5	6,9	×	5,4	2,6	13,3	5,0	7,9	×	5,2	2,6
20 – 30 lat	a	392	102	183	×	270	57	352	115	189	×	249	49
	b	10,4	2,7	4,9	×	7,2	1,5	9,4	3,1	5,0	×	6,6	1,3
30 i więcej	a	159	26	37	×	149	18	141	38	47	×	138	11
	b	4,2	0,7	1,0	×	3,9	0,5	3,7	1,0	1,3	×	3,7	0,3
bez stażu	a	818	468	354	556	37	327	779	451	383	519	31	375
	b	21,7	12,4	9,3	14,8	1,0	8,7	20,7	12,0	10,2	13,8	0,8	10,0

Bezrobotni według czasu pozostawania bez pracy

WYSZCZEGÓLNIENIE: a – stan na koniec roku. b – % udział w ogólnej liczbie bezrobotnych		2010 r.						2011 r.					
		ogółem	Kobiety	długotrwałe bezrobotni	do 25 roku życia	powyżej 50 roku życia	bez kwalifikacji zawodowych	Ogółem	kobiety	długotrwałe bezrobotni	do 25 roku życia	powyżej 50 roku życia	bez kwalifikacji zawodowych
ogółem	a	3767	1753	1759	998	864	844	3763	1854	1944	969	812	943
	b	100	46,5	46,7	26,5	22,9	22,4	100	49,3	51,7	25,8	21,6	25,0
do 1 miesiąca	a	410	138	67	119	75	62	339	134	59	81	65	59
	b	10,9	3,7	1,8	3,2	2,0	1,6	9,0	3,6	1,6	2,2	1,7	1,5
1 – 3 miesięcy	a	934	433	201	301	185	205	708	315	133	229	134	170
	b	24,8	11,5	5,3	8,0	4,9	5,4	18,8	8,4	3,5	6,1	3,6	4,5
3 – 6 miesięcy	a	635	300	130	236	93	122	659	353	130	255	82	144
	b	16,9	8,0	3,5	6,3	2,5	3,2	17,5	9,4	3,5	6,8	2,2	3,8
6 – 12 miesięcy	a	563	273	142	141	120	137	639	320	211	163	117	147
	b	14,9	7,2	3,8	3,7	3,2	3,6	17,0	8,5	5,6	4,3	3,1	3,9
12 – 24 miesięcy	a	695	336	695	158	175	159	706	380	703	167	152	198
	b	18,4	8,9	18,4	4,2	4,6	4,2	18,8	10,1	18,7	4,4	4,0	5,3
pow. 24 miesięcy	a	530	273	524	43	216	159	712	352	708	74	262	225
	b	14,1	7,2	13,9	1,1	5,7	4,2	18,9	9,3	18,8	2,0	7,0	6,0

Bezrobotni według wieku

WYSZCZEGÓLNIENIE: a – stan na koniec roku. b – % udział w ogólnej liczbie bezrobotnych		2010 r.				2011 r.			
		ogółem	kobiety	długotrwałe bezrobotni	bez kwalifikacji zawodowych	Ogółem	kobiety	długotrwałe bezrobotni	bez kwalifikacji zawodowych
ogółem	a	3767	1753	1759	844	3763	1854	1944	943
	b	100	46,5	46,7	22,4	100	49,3	51,7	25,0
18 – 24 lat	a	998	543	322	322	969	561	368	396
	b	26,5	14,4	8,5	8,5	25,8	14,9	9,8	10,5
25 – 34 lat	a	1027	581	469	124	1110	636	532	159
	b	27,3	15,4	12,5	3,3	29,5	16,9	14,1	4,2
35 - 44 lat	a	588	259	294	92	592	266	339	102
	b	15,6	6,9	7,8	2,4	15,7	7,1	9,1	2,7
45 – 54 lat	a	689	256	390	164	651	274	407	149
	b	18,3	6,8	10,4	4,4	17,3	7,3	10,8	4,0
55 – 59 lat	a	382	114	226	114	358	117	237	102
	b	10,1	3,0	6,0	3,0	9,5	3,1	6,3	2,7
60 i więcej lat	a	83	×	58	28	83	×	61	35
	b	2,2		1,5	0,7	2,2		1,6	0,9

Bezrobotni według zawodów

Wyszczególnienie		Zarejestrowani bezrobotni							Oferty pracy	
		w 2011r.		w końcu 2011r.					Zgłoszone w 2011.	w końcu 2011r.
		ogółem	Kobiety	ogółem	kobiety	poprzednio pracujący, wg czasu pozostawania bez pracy (w m-cach)				
						do 1	1-12	pow 12		
00	Bez zawodu	1094	529	891	457	27	210	210	0	0
11	Przedstawiciele władz publicznych, wyżsi urzędnicy i dyrektorzy generalni	2	0	1	0	1	0	0	2	0
12	Kierownicy do spraw zarządzania i handlu	2	1	0	0	0	0	0	8	1
13	Kierownicy do spraw produkcji i usług	8	2	3	0	0	3	0	2	0
14	Kierownicy w branży hotelarskiej, handlu i innych branżach usługowych	0	0	1	1	0	1	0	1	0
21	Specjaliści nauk fizycznych, matematycznych i technicznych	123	67	85	44	8	31	15	16	1
22	Specjaliści do spraw zdrowia	39	28	26	23	2	9	6	2	0
23	Specjaliści nauczania i wychowania	110	102	91	82	8	37	21	18	0
24	Specjaliści do spraw ekonomicznych i zarządzania	147	95	133	97	12	59	34	10	0
25	Specjaliści do spraw technologii informacyjno-komunikacyjnych	14	0	11	0	1	4	1	0	0
26	Specjaliści z dziedziny prawa, dziedzin społecznych i kultury	124	86	92	67	8	41	18	4	0
31	Średni personel nauk fizycznych, chemicznych i technicznych	302	85	280	104	22	135	81	17	0
32	Średni personel do spraw zdrowia	23	16	24	18	3	10	6	5	0
33	Średni personel do spraw biznesu i administracji	149	115	148	120	8	62	52	44	0
34	Średni personel z dziedziny prawa, spraw społecznych, kultury i pokrewny	37	27	23	19	3	5	2	12	0
35	Technicy informatycy	35	5	22	6	1	11	4	1	0
41	Sekretarki, operatorzy urządzeń biurowych i pokrewni	47	41	38	33	1	19	18	77	0
42	Pracownicy obsługi klienta	8	7	9	8	0	5	3	7	0
43	Pracownicy do spraw finansowo-statystycznych i ewidencji materiałowej	34	17	19	11	1	12	5	28	0
44	Pozostali pracownicy obsługi biura	5	3	2	0	0	1	1	1	0
51	Pracownicy usług osobistych	340	270	282	234	16	131	92	205	2
52	Sprzedawcy i pokrewni	309	268	235	212	9	146	71	87	3
53	Pracownicy opieki osobistej i pokrewni	2	2	4	4	0	0	4	1	0
54	Pracownicy usług ochrony	10	0	5	0	0	2	2	12	0
61	Rolnicy produkcji towarowej	59	37	58	39	5	27	19	0	0
62	Leśnicy i rybacy	5	0	6	0	0	5	1	2	0
71	Robotnicy budowlani i pokrewni (z wyłączeniem elektryków)	330	6	262	6	47	108	85	41	0
72	Robotnicy obróbki metali,	475	26	395	31	38	188	143	48	2

	mechanicy maszyn i urządzeń i pokrewni									
73	Rzemieślnicy i robotnicy poligraficzni	9	6	14	10	1	5	7	1	0
74	Elektrycy i elektronicy	84	3	76	2	8	36	31	8	0
75	Robotnicy w przetwórstwie spożywczym, obróbce drewna, produkcji wyrobów tekstylnych i pokrewni	336	152	278	146	34	149	91	52	1
81	Operatorzy maszyn i urządzeń wydobywczych i przetwórczych	59	15	49	17	6	23	19	27	1
82	Monterzy	17	8	12	4	2	6	3	5	0
83	Kierowcy i operatorzy pojazdów	74	0	58	0	5	31	20	45	1
91	Pomoce domowe i sprzętaczk	24	21	28	26	3	6	19	17	1
92	Robotnicy pomocniczy w rolnictwie, leśnictwie i rybołówstwie	8	5	5	3	0	4	1	2	0
93	Robotnicy pomocniczy w górnictwie, przemyśle, budownictwie i transporcie	114	34	78	26	4	39	35	27	0
94	Pracownicy pomocniczy przygotowujący posiłki	4	3	2	2	0	1	1	5	0
96	Ładowacze nieczystości i inni pracownicy przy pracach prostych	10	1	17	2	1	8	8	15	0
RAZEM		4572	2083	3763	1854	285	1570	1129	855	13

Bezrobotni według rodzaju działalności ostatniego miejsca pracy

Wyszczególnienie		Zarejestrowani bezrobotni							Oferty pracy	
		w 2011 roku		w końcu 2011 roku					zgłoszone w 2011 roku	w końcu 2011 roku
		ogółem	poprzednio pracujący w sektorze pryw.	ogółem	poprzednio pracujący w sektorze pryw.	wg czasu pozostawania bez pracy (w mies.)				
						do 1	1-12	pow 12		
01	Rolnictwo, leśnictwo, łowiectwo i rybactwo	54	39	60	47	5	29	26	10	0
02	Górnictwo i wydobywanie	2	0	2	0	1	1	0	0	0
03	Przetwórstwo przemysłowe	1199	1183	1041	1013	108	545	388	174	5
04	Wytwarzanie i zaopatr. w energię elektr. gaz i parę wodną i powietrze do układów klimatyzacyjnych	3	3	5	5	1	2	2	0	0
05	Dostawy wody, gospodarowanie ściekami i odpad. oraz działalność związana z rekultywacją	9	9	10	10	1	6	3	2	0
06	Budownictwo	464	453	354	338	60	171	123	65	1
07	Handel hurt. i detal.; naprawa pojazdów samochod., włączając motocykle	559	550	494	474	28	265	201	142	1
08	Działalność związana z zakwaterowaniem i usługami gastronomicznymi	98	98	73	73	5	38	30	25	0
09	Transport i gospodarka magazynowa	71	55	43	29	5	23	15	29	1
10	Informacja i komunikacja	13	12	12	10	3	4	5	3	0
11	Działalność finansowa i ubezpieczeniowa	30	29	28	27	2	19	7	8	2
12	Działalność związana z obsługą rynku nieruchomości	3	2	3	2	0	3	0	5	0
13	Działalność profesjonalna naukowa i techniczna	65	65	45	44	3	22	20	25	0
14	Działalność w zakresie usług administrowania i działalność wspierająca	60	56	44	40	2	29	13	25	0
15	Administracja publiczna i obrona narodowa; obowiązkowe zabezpieczenie społeczne	188	2	186	6	7	98	81	228	0
16	Edukacja	59	5	61	6	3	31	27	30	0
17	Opieka zdrowotna i pomoc społeczna	52	13	45	17	4	20	21	18	0
18	Działalność związana z kulturą rozrywką i rekreacją	44	17	39	13	2	26	11	19	1
19	Pozostała działalność usługowa	443	438	328	318	31	198	99	47	2
20	Gospodarstwa domowe zatrudniające pracowników gospodarstwa domowe produkujące wyroby i świadczące usługi na własne potrzeby	1	1	0	0	0	0	0	0	0
21	Organizacje i zespoły eksterytorialne	0	0	0	0	0	0	0	0	0
22	Działalność niezidentyfikowana	77		111		14	40	57		
23	Razem (w od 01 do 22)	3494	3030	2984	2472	285	1570	1129	855	13
24	Dotychczas niepracujący	1078		779		54	436	289		
25	Ogółem (w 23+24)	4572	3030	3763	2472	339	2006	1418	855	13

Wydatki na realizację zadań PUP w Wieluniu w okresie styczeń - grudzień w latach 2009– 2011.

WYDATKI		2009 r.		2010 r.		2011 r.		
		kwota w tys. zł	struktura w %	kwota w tys. zł	struktura w %	kwota w tys. zł	struktura w %	
Wydatki ogółem		15 199,9	100,0	19 008,6	100,0	10 863,2	100,0	
z tego	Zasiłki dla bezrobotnych	5 737,8	37,8	6 181,0	32,5	5 559,3	51,2	
	Dodatki aktywizacyjne	64,4	0,4	128,5	0,7	159,0	1,5	
	Programy na rzecz promocji zatrudnienia	8 907,5	58,6	11 434,5	60,2	4 663,7	42,9	
	z tego	szkolenia	363,4	2,4	265,7	1,4	37,4	0,4
		prace interwencyjne	192,1	1,3	320,6	1,7	206,6	1,9
		roboty publiczne	1 096,1	7,2	1 324,7	7,0	915,6	8,4
		prace społecznie użyteczne	99,0	0,6	105,5	0,5	55,9	0,5
		dotacje	2 934,2	19,3	3 972,6	20,9	1 010,1	9,3
		refundacja kosztów wyposażenia i doposażenia stanowiska	342,1	2,3	878,8	4,6	104,0	1,0
		stypendia i składki na ubezpieczenie społeczne	3 619,6	23,8	4 307,7	22,7	2 263,1	20,8
		koszty przejazdu, zakwaterowania i wyżywienia	225,2	1,5	221,5	1,2	54,8	0,5
		inne programy	35,8	0,2	37,4	0,2	16,2	0,1
	Pozostałe wydatki FP		490,2	3,2	1 264,6	6,7	481,2	4,4
	z tego	koszty wezwań, zawiadomień, przekazywania świadczeń	94,2	0,6	86,1	0,5	70,5	0,7
		koszty systemu informatycznego	225,3	1,5	406,7	2,1	164,5	1,5
		koszty szkolenia kadr	88,0	0,6	72,3	0,4	64,1	0,6
		refundacja dodatków do wynagrodzenia	28,0	0,2	53,3	0,3	80,7	0,7
		koszty utworzenia CAZ	X	X	234,5	1,2	24,6	0,2
		dofinansowanie przedsiębiorcy kosztów szkoleń pracowników	X	X	364,1	1,9	X	X
		inne wydatki	54,7	0,4	47,6	0,3	76,8	0,7