



**Powiatowy Urząd Pracy
w Wieluniu**

**INFORMACJA
O STANIE I STRUKTURZE
BEZROBOCIA
W POWIECIE WIELUŃSKIM
WG STANU NA 30.06.2012 r.**

Akceptuje:

Wieluń, wrzesień 2012 r.

SPIS TREŚCI:

I.	WPROWADZENIE	3
II.	UWAGI METODYCZNE	4
III.	POZIOM I DYNAMIKA BEZROBOCIA	5
IV.	BILANS BEZROBOCIA	6
V.	WYBRANE KATEGORIE BEZROBOTNYCH	7
A.	Bezrobotni zamieszkali na wsi	7
B.	Kobiety	9
C.	Bezrobotni z prawem do zasiłku	10
D.	Bezrobotni będący w szczególnej sytuacji na rynku pracy	10
VI.	STRUKTURA BEZROBOCIA	12
A.	Bezrobotni według wykształcenia	12
B.	Bezrobotni według stażu pracy	13
C.	Bezrobotni według czasu pozostawania bez pracy	14
D.	Bezrobotni według wieku	15
E.	Bezrobotni według zawodów	16
F.	Bezrobotni według rodzaju działalności ostatniego miejsca pracy	17
VII.	AKTYWNE DZIAŁANIA PUP OGRANICZAJĄCE BEZROBOCIE I ŁAGODZĄCE JEJ SKUTKI	18
A.	Programy rynku pracy	18
B.	Pośrednictwo pracy	19
C.	Organizacja szkoleń	22
D.	Poradnictwo zawodowe, informacja zawodowa oraz pomoc w aktywnym poszukiwaniu pracy	22
VIII.	WYDATKI NA REALIZACJĘ ZADAŃ PUP W WIELUNIU	23
IX.	P O D S U M O W A N I E	24

ANEKS TABELARYCZNY:

•	SYTUACJA NA RYNKU PRACY W WOJEWÓDZTWIE ŁÓDZKIM	25
•	SYTUACJA NA RYNKU PRACY W POWIECIE WIELUŃSKIM	26
•	ZESTAWIENIE POZIOMU BEZROBOCIA W POSZCZEGÓLNYCH GRUPACH BEZROBOTNYCH	27
•	BILANS BEZROBOCIA	28
•	BILANS OSÓB BĘDĄCYCH W SZCZEGÓLNEJ SYTUACJI NA RYNKU PRACY	29
•	BEZROBOTNI Z PRAWEM DO ZASIŁKU	30
•	STRUKTURA BEZROBOCIA	31
•	BEZROBOTNI WG ZAWODÓW	33
•	BEZROBOTNI WG RODZAJU DZIAŁALNOŚCI OSTATNIEGO MIEJSCA PRACY	34
•	WYDATKI NA REALIZACJĘ ZADAŃ PUP W WIELUNIU	35

I. WPROWADZENIE

Przedstawiona poniżej informacja obrazuje sytuację na rynku pracy w powiecie wieluńskim w I półroczu 2012 roku. W opracowaniu tym omówione zostały zmiany w poziomie i strukturze bezrobocia, jak również kierunki działań Powiatowego Urzędu Pracy w Wieluniu ograniczające bezrobocie i łagodzące jego skutki.

Szczegółowe dane charakteryzujące powyższe problemy, znajdują się w bogatym zestawie tabelarycznym, zamieszczonym głównie na końcu niniejszego opracowania. Niektóre zagadnienia, dla zapewnienia przejrzystości analizowanych danych, zaprezentowano w postaci wykresów.

Jako materiały źródłowe wykorzystano sprawozdawczość statystyczną o rynku pracy, dane GUS oraz materiały własne PUP w Wieluniu.

II. UWAGI METODYCZNE

1. Informację o stanie i strukturze bezrobocia opracowano na podstawie sprawozdawczości o rynku pracy ustalonej przez Prezesa Rady Ministrów rozporządzeniem z dnia 7 marca 2012 r. w sprawie określenia wzorów formularzy sprawozdawczych, objaśnień co do sposobu ich wypełniania oraz wzorów kwestionariuszy i ankiet statystycznych stosowanych w badaniach statystycznych ustalonych w programie badań statystycznych statystyki publicznej na rok 2012 (Dz. U. poz. 446).
2. Dane o liczbie bezrobotnych obejmują osoby, które są zarejestrowane w PUP w Wieluniu jako bezrobotne, zgodnie z ustawą z dnia 20 kwietnia 2004 roku o promocji zatrudnienia i instytucjach rynku pracy (tekst jednolity Dz. U. z 2008 r. Nr 69, poz. 415 z późniejszymi zmianami).
3. Przez „stopę bezrobocia” należy rozumieć procentowy udział liczby bezrobotnych w liczbie ludności aktywnej zawodowo.
4. Przez „ludność aktywną zawodowo” należy rozumieć zbiorowość składającą się z osób uznanych według klasyfikacji GUS za pracującą oraz osoby bezrobotne, o których mowa w punkcie 2.
5. Przez „wskaźnik napływu do bezrobocia” (Wnb) należy rozumieć wyrażony w procentach stosunek liczby nowo zarejestrowanych bezrobotnych w danym okresie sprawozdawczym do liczby bezrobotnych według stanu na koniec poprzedniego okresu sprawozdawczego.
6. Przez „wskaźnik odpływu z bezrobocia” (Wob) należy rozumieć wyrażony w procentach stosunek liczby bezrobotnych wyrejestrowanych z urzędu pracy w danym okresie sprawozdawczym (odpływ) do liczby bezrobotnych według stanu na koniec poprzedniego okresu sprawozdawczego.
7. Przez „wskaźnik płynności rynku pracy” (Wp) należy rozumieć wyrażony w procentach stosunek liczby bezrobotnych, którzy podjęli pracę w danym okresie sprawozdawczym, do liczby nowo zarejestrowanych bezrobotnych w tym okresie.

III. POZIOM I DYNAMIKA BEZROBOCIA

Według stanu na koniec I półrocza 2012 r. w ewidencji wieluńskiego urzędu pracy znajdowało się 4005 osób bezrobotnych. W odniesieniu do stanu na koniec grudnia 2011 r. odnotowano wzrost poziomu bezrobocia o 242 osoby. Liczba osób bezrobotnych w powiecie wieluńskim zwiększała się w styczniu, lutym i marcu br. Natomiast w okresie od kwietnia do końca czerwca populacja zarejestrowanych systematycznie się obniżała. Porównując liczbę osób bezrobotnych pozostających w ewidencji urzędu w końcu czerwca 2012 r. z analogicznym okresem ubiegłego roku należy zaznaczyć, że w tym przypadku poziom bezrobocia uległ zwiększeniu (o 535 osób, tj. o 15,4%). Należy więc stwierdzić, że sytuacja na rynku pracy w powiecie wieluńskim w 2012 r. zaczęła się pogarszać.

W ogólnej liczbie bezrobotnych zarejestrowanych w PUP w Wieluniu najliczniejsze grupy stanowią nadal osoby zamieszkałe na terenach wiejskich – 64%, bez prawa do zasiłku – 81,8%, bez wykształcenia średniego – 56,7% oraz osoby poprzednio pracujące – 81,8%. Ponadto w PUP w Wieluniu na koniec czerwca 2012 r. zarejestrowanych było:

- 728 osób z prawem do zasiłku dla bezrobotnych,
- 174 osoby w okresie do 12 m-cy od dnia ukończenia szkoły,
- 167 bezrobotnych niepełnosprawnych,
- 121 osób poszukujących pracy,
- 2044 kobiety.

Stopa bezrobocia w powiecie wieluńskim w końcu I półrocza 2012 r. wynosiła 11,6%. W tym samym czasie stopa bezrobocia w województwie łódzkim wynosiła 13,1%, a w skali całego kraju – 12,4%. W analogicznym okresie ubiegłego roku wskaźnik ten kształtował się następująco: powiat wieluński – 10,3%*, województwo łódzkie – 12,2%*, cały kraj – 11,9%*.

Szczegółowe dane dotyczące sytuacji na rynku pracy w województwie łódzkim w końcu czerwca br. oraz zestawienie poziomu bezrobocia na terenie powiatu wieluńskiego w poszczególnych grupach bezrobotnych w latach 2008 – 2012 przedstawiono w tabelach znajdujących się na str. 25 i 27.

Poziom bezrobocia w jednostkach samorządowych objętych działaniami PUP w Wieluniu przedstawia tabela zamieszczona na str. 26. Analiza zawartych w niej danych wskazuje, że podobnie jak w skali powiatu, również w większości gmin z terenu powiatu, w tym również w Wieluniu, poziom bezrobocia uległ zwiększeniu. Najwyższy wzrost odnotowano w gminach: Czarnożyły – 29,1%, Ostrówek – 24,1%, na obszarze wiejskim w gminie Wieluń – 21% oraz w gminie Pątnów – 20%. Spadek liczby zarejestrowanych wystąpił jedynie na terenie gminy Osjaków (o 1,4%).

**oznacza, że dane zostały zmienione w stosunku do wcześniej opublikowanych, zgodnie z informacjami zawartymi na stronie GUS.*

IV. BILANS BEZROBOCIA

Na wzrost lub spadek poziomu bezrobocia wpływają dwie wielkości: liczba osób bezrobotnych zarejestrowanych w danym okresie i liczba osób, które w tym samym czasie zostały wyrejestrowane z ewidencji urzędu pracy.

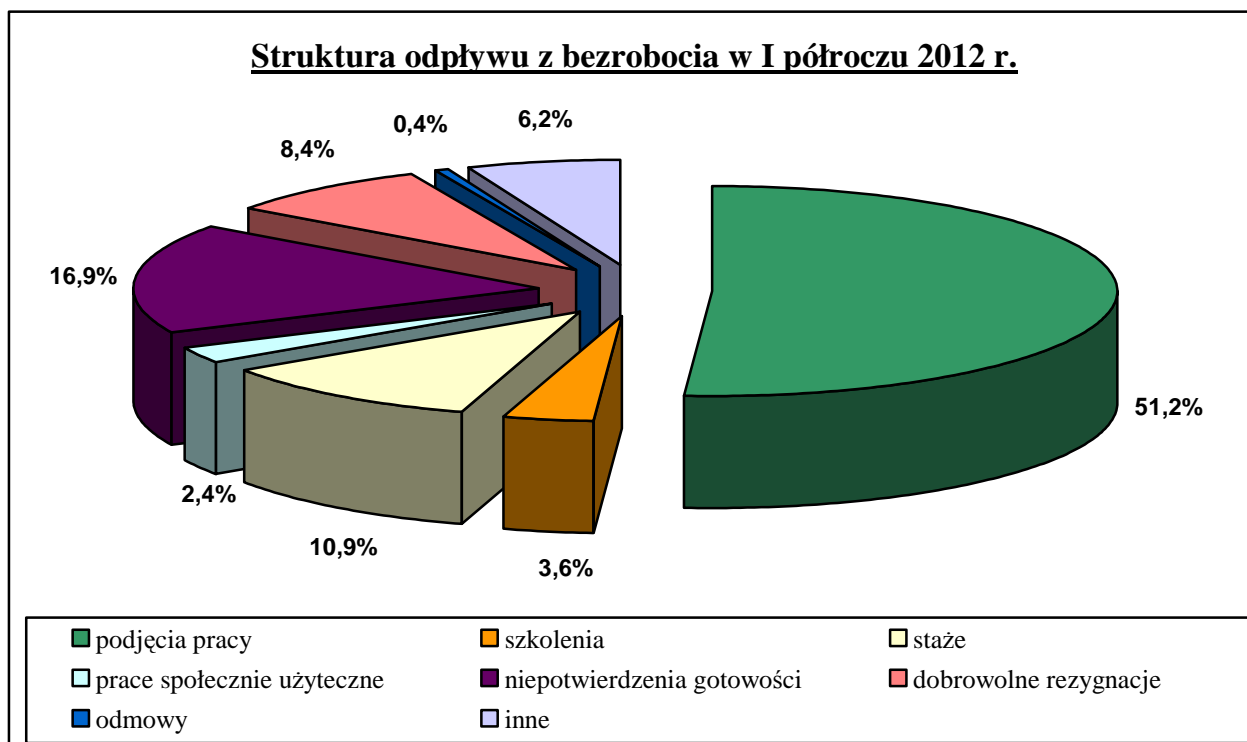
W okresie I półrocza 2012 roku status osoby bezrobotnej uzyskało aż 2467 osób, tj. o 15% więcej niż w roku ubiegłym. Podstawowym składnikiem napływu były ponowne rejestracje – 1902 osoby zarejestrowały się po raz kolejny (w tym 896 kobiet). Po raz pierwszy w urzędzie pracy zarejestrowało się 565 osób, w tym 298 kobiet.

Spośród wszystkich składników odpływu z bezrobocia nadal najliczniejsza jest grupa osób, które podjęły zatrudnienie. Z tej przyczyny wyłączono z ewidencji urzędu 1139 bezrobotnych, czyli o 134 osoby mniej, niż w analogicznym okresie ubiegłego roku. Drugą grupę pod względem liczby wyłączeń z ewidencji PUP stanowią nadal osoby, które nie potwierdziły gotowości do podjęcia pracy (375 bezrobotnych, o 40,1% mniej, niż w analogicznym okresie ubiegłego roku). Łącznie na przestrzeni sześciu miesięcy 2012 r. z ewidencji urzędu wyłączono 2225 osób, tj. o prawie 9% mniej niż przed rokiem. Udział poszczególnych przyczyn wyłączeń w ogólnej ich liczbie był następujący: podjęcia pracy – 51,2%, niepotwierdzenia gotowości do podjęcia pracy – 16,9%, dobrowolna rezygnacja – 8,4%, rozpoczęcie szkolenia, stażu lub prac społecznie użytecznych – 16,9%.

Dynamikę napływu do bezrobocia i odpływu z bezrobocia w I półroczu w latach 2009-2012 przedstawia poniższe zestawienie:

	I półrocze 2009r.	I półrocze 2010r.	dynamika	I półrocze 2011r.	dynamika	I półrocze 2012r.	dynamika
napływ	2853	2502	87,7	2145	85,7	2467	115,0
odpływ	2236	2956	132,2	2442	82,6	2225	91,1

Strukturę odpływu z bezrobocia w I półroczu 2012 r. przedstawia poniższy wykres.



Wskaźnik odpływu z bezrobocia jak i płynności rynku pracy za okres styczeń – czerwiec 2012 r. osiągnął poziom niższy, niż w roku ubiegłym i wynosił odpowiednio 59,1% i 46,2%. Natomiast wskaźnik napływu do bezrobocia ukształtował się na wyższym poziomie niż w latach ubiegłych, osiągając poziom 65,6%.

V. WYBRANE KATEGORIE BEZROBOTNYCH

A. BEZROBOTNI ZAMIESZKALI NA WSI.

Osoby bezrobotne zamieszkałe na terenach wiejskich stanowią wciąż zdecydowaną większość (64%) ogółu osób zarejestrowanych w wieluńskim urzędzie pracy. W porównaniu z analogicznym okresem ubiegłego roku liczba bezrobotnych zamieszkałych na wsi zwiększyła się o 367 osób.

W omawianej populacji dominują bezrobotni nieposiadający gospodarstwa rolnego, stanowiący 90,7% ogółu zarejestrowanych mieszkających na wsi. Wśród bezrobotnych zamieszkałych na wsi, podobnie jak w skali całego powiatu, tylko nieliczni posiadają prawo do zasiłku dla bezrobotnych – 17,2%, choć ich liczba jest wyższa niż przed rokiem o 142 osoby. Kobiety stanowią 60% omawianej kategorii.

Poniżej przedstawiona tabela zawiera dane dotyczące bezrobotnych zamieszkałych na wsi w końcu czerwca w latach 2010 - 2012.

Wyszczególnienie		Stan na koniec I półrocza:			Dynamika I półrocze 2011r.=100
		2010r.	2011r.	2012r.	
Ogółem		2246	2195	2562	116,7
w tym	kobiety	1016	1100	1323	120,3
	z prawem do zasiłku	307	298	440	147,7
	bezrobotni posiadający gospodarstwo rolne	238	214	237	110,7
Wyszczególnienie		Wybrane elementy bilansu bezrobocia wśród osób zamieszkałych na terenach wiejskich w I półroczu:			Dynamika I półrocze 2011r.=100
		2010r.	2011r.	2012r.	
napływ		1569	1381	1591	115,2
odpływ		1934	1611	1445	89,7
podjęcia pracy		962	863	726	84,1
rozpoczęcia szkolenia, stażu, przygotowania zawodowego, pracy społecznie użytecznej		313	153	252	164,7
odmowy przyjęcia propozycji		37	6	6	100,0
niepotwierdzenia gotowości		452	408	236	57,8
dobrowolne rezygnacje		84	100	150	150,0

W okresie pierwszego półrocza 2012 r. w Powiatowym Urzędzie Pracy w Wieluniu zarejestrowało się 1591 bezrobotnych zamieszkałych na wsi, co stanowi 64,5% wszystkich nowych rejestracji. Struktura osób bezrobotnych zamieszkałych na terenach wiejskich, rejestrujących się w urzędzie w I półroczu 2012 r., była następująca: 49,6% stanowiły kobiety, a 75,5% - osoby rejestrujące się po raz kolejny.

Na przestrzeni minionego półrocza 1445 osób bezrobotnych zamieszkałych na terenach wiejskich zostało wyłączonych z ewidencji, co stanowi 64,9% wszystkich wyrejestrowań. Z ogólnej liczby osób wyłączonych z ewidencji 726 podjęło pracę, 236 osób bezrobotnych nie potwierdziło gotowości do jej podjęcia, 150 osób dobrowolnie zrezygnowało ze statusu bezrobotnego, natomiast 6 osób odmówiło przyjęcia propozycji zatrudnienia lub innej formy aktywizacji. Ponadto 252 osoby zostały skierowane na szkolenie, staż lub prace społecznie użyteczne.

B. KOBIECY

Liczba bezrobotnych kobiet zarejestrowanych w urzędzie pracy na koniec czerwca 2012 r. wynosiła 2044 osoby, stanowiąc 51% ogółu bezrobotnych. Porównując te dane z analogicznymi wskaźnikami z lat ubiegłych należy zauważyć, że w ostatnim okresie wzrósł odsetek bezrobotnych kobiet. Są one nadal w trudniejszej sytuacji na rynku pracy niż mężczyźni, ponieważ stanowią mniejszość wśród bezrobotnych, którzy podjęli zatrudnienie.

Według danych z końca czerwca 2012 r. bezrobotne kobiety stanowiły: 51,6% wśród osób bezrobotnych zamieszkałych na terenach wiejskich, 57,1% zarejestrowanych bezrobotnych posiadających prawo do zasiłku, 56,2% osób w wieku do 25 roku życia, 50,8% długotrwale bezrobotnych, 35,7% bezrobotnych powyżej 50 roku życia, 55% osób bez kwalifikacji zawodowych oraz 35,9% osób niepełnosprawnych. Ponadto w ewidencji urzędu pozostawało 366 kobiet, które nie podjęły zatrudnienia po urodzeniu dziecka (17,9% wszystkich kobiet).

Od początku roku do końca czerwca 2012 r. zarejestrowały się 1194 kobiety, co stanowi 48,4% ogólnego napływu do bezrobocia. Poziom rejestracji kobiet w roku bieżącym był wyższy, niż w analogicznym okresie 2011 (o 237 osób). W tym samym czasie z ewidencji urzędu wyłączono 1004 kobiety, z tego podjęcia pracy stanowiły ponad 47% wyłączeń. Wskaźnik udziału kobiet wyrejestrowanych z ewidencji w ogólnej liczbie wyłączeń wyniósł w analizowanym okresie 45,1%. W porównaniu z analogicznym okresem roku ubiegłego liczba kobiet wyrejestrowanych z ewidencji urzędu w I półroczu br. była wyższa o 29 osób.

Wybrane dane statystyczne dotyczące kobiet wg stanu na koniec I półrocza w latach 2010-2012 przedstawia poniższa tabela:

Bezrobotne kobiety	Wyszczególnienie				
	stan na koniec I półrocza		dynamika	stan na koniec I półrocza 2012r.	dynamika
	2010r.	2011r.			
ogółem	1665	1735	104,2	2044	117,8
w % do ogółu bezrobotnych	46,1	50,0	X	51,0	X
bez prawa do zasiłku	1462	1508	103,1	1628	108,0
zamieszkałe na wsi	1016	1100	108,3	1323	120,3
Wybrane elementy bilansu bezrobocia wśród kobiet w okresie:					
Wyszczególnienie	I półrocza		dynamika	I półrocza 2012r.	dynamika
	2010r.	2011r.			
napływ	1102	957	86,8	1194	124,8
odpływ	1247	975	78,2	1004	103,0
podjęcia pracy	556	496	89,2	473	95,4
rozpoczęcia szkolenia, stażu, przygotowania zawodowego, pracy społecznie użytecznej	276	126	45,7	224	177,8
odmowy przyjęcia propozycji	23	8	34,8	1	12,5
niepotwierdzenia gotowości	245	201	82,0	125	62,2
dobrowolne rezygnacje	84	87	103,6	107	123,0

C. BEZROBOTNI Z PRAWEM DO ZASIŁKU

Według stanu na koniec czerwca 2012 r. w PUP w Wieluniu zarejestrowanych było 728 osób bezrobotnych z prawem do zasiłku. Pozostałe 3277 osób nie pobierających zasiłku stanowiło 81,8% ogółu bezrobotnych, co oznacza, że tylko mniej więcej co piąta zarejestrowana osoba bezrobotna korzysta z zasiłku dla bezrobotnych. Porównując dane z końca czerwca br. z analogicznymi danymi z ubiegłego roku należy zauważyć, że liczba bezrobotnych z tej kategorii wzrosła o 244 osoby, tj. 50,4%.

Struktura bezrobotnych z prawem do zasiłku przedstawia się następująco: kobiety stanowią 57,1% tej kategorii, osoby zamieszkałe na terenach wiejskich – 60,4%, osoby do 25 roku życia – 13,5%, długotrwale bezrobotni – 0,3%, bezrobotni powyżej 50 roku życia – 34,9%, niepełnosprawni – 4,5%, bezrobotni bez wykształcenia średniego – 54,4%, a osoby nieposiadające kwalifikacji zawodowych – 10,3%.

Wybrane dane na temat bezrobotnych z prawem do zasiłku z końca czerwca w latach 2010 - 2012 zamieszczono w tabeli znajdującej się na str. 30.

D. BEZROBOTNI BĘDĄCY W SZCZEGÓLNEJ SYTUACJI NA RYNKU PRACY

W końcu czerwca bieżącego roku w ewidencji urzędu pozostawały 1024 osoby bezrobotne **w wieku do 25 roku życia**, w tym 575 kobiet. Stanowili oni 25,6% ogółu bezrobotnych na terenie powiatu wieluńskiego. W I półroczu tego roku w PUP w Wieluniu zarejestrowało się 830 osób bezrobotnych należących do omawianej kategorii wiekowej, co stanowiło 33,6% ogólnego napływu do bezrobocia. W tym samym okresie z ewidencji PUP wyłączono 698 osób w wieku do 25 roku życia (31,4% łącznej liczby wyrejestrowań), w tym 45% z powodu podjęcia zatrudnienia, 19,9% z powodu niepotwierdzenia gotowości do podjęcia zatrudnienia, a 22,2% w związku ze skierowaniem na staż. Ponadto w analizowanym okresie 77 bezrobotnych należących do tej populacji, w związku z ukończeniem 25 lat utraciło status osoby znajdującej się w szczególnej sytuacji na rynku pracy.

W powiecie wieluńskim nadal utrzymuje się wysoki odsetek osób **długotrwale bezrobotnych**, czyli pozostających w rejestrze powiatowego urzędu pracy łącznie przez okres ponad 12 miesięcy w okresie ostatnich dwóch lat, z wyłączeniem okresów odbywania stażu i przygotowania zawodowego w miejscu pracy. Według stanu na koniec czerwca 2012 r. w ewidencji urzędu pozostawało 1949 osób z omawianej populacji, stanowiąc tym samym prawie 49% ogółu zarejestrowanych w PUP w Wieluniu. W I półroczu br. z ewidencji PUP wyłączono 761 bezrobotnych należących do omawianej kategorii, tj. 34,2% łącznej liczby wyrejestrowań. Główną przyczyną wyłączeń (40,5%) były podjęcia pracy.

W końcu I półrocza tego roku w ewidencji urzędu pozostawało 880 osób **powyżej 50 roku życia**, stanowiąc 22% ogółu zarejestrowanych bezrobotnych. W okresie pierwszych sześciu miesięcy bieżącego roku zarejestrowano 474 osoby należące do omawianej kategorii wiekowej (19,2% ogółu rejestracji), natomiast z ewidencji wyłączono 406 bezrobotnych powyżej 50 roku życia (18,2% wszystkich wyrejestrowań), w tym 187 osób z powodu podjęcia pracy.

Najliczniejszą z pozostałych grup bezrobotnych znajdujących się w szczególnej sytuacji na rynku pracy są **bezrobotni bez wykształcenia średniego** w liczbie 2272 osoby, tj. 56,7% ogółu zarejestrowanych. W I półroczu br. zarejestrowano 1278 przedstawicieli tej populacji (51,8% ogólnego napływu), natomiast pracę podjęło 559 osób (49,1% podjęć pracy ogółem).

Jedną z liczniejszych grup osób znajdujących się w szczególnej sytuacji na rynku pracy są również **bezrobotni nieposiadający kwalifikacji zawodowych**. Do grupy tej zalicza się osoby nieposiadające kwalifikacji do wykonywania jakiegokolwiek zawodu poświadczonych dyplomem, świadectwem, zaświadczeniem instytucji szkoleniowej lub innym dokumentem uprawniającym do wykonywania zawodu, w tym między innymi absolwentów LO. Według stanu na koniec czerwca 2012 r. było ich 989 tj. 24,7% ogółu bezrobotnych pozostających w ewidencji urzędu. W omawianej populacji przeważają kobiety, stanowiąc niemal 55% ogółu grupy. W I półroczu zarejestrowano 500 osób bez kwalifikacji zawodowych (ponad 20,3% napływu). W tym samym okresie zatrudnienie podjęły 154 osoby bezrobotne należące do omawianej grupy.

Liczną grupę stanowią ponadto **osoby bez doświadczenia zawodowego** – 950 bezrobotnych, w tym 547 kobiet, tj. 23,7% wszystkich zarejestrowanych. W okresie od początku stycznia do końca czerwca br. zarejestrowano 583 osoby z tej kategorii. W analizowanym okresie zatrudnienie podjęło 229 osób.

W końcu czerwca 2012 r. w ewidencji urzędu pozostawały również 174 **osoby w okresie do 12 miesięcy od dnia ukończenia nauki** (4,3% ogółu bezrobotnych). Zdecydowaną większość w tej kategorii bezrobotnych (59,8%) stanowią kobiety. W I półroczu zarejestrowało się 361 osób w okresie do 12 miesięcy od dnia ukończenia nauki, natomiast pracę podjęło 116 absolwentów.

Do osób znajdujących się w szczególnej sytuacji na rynku należą również **bezrobotni samotnie wychowujący co najmniej jedno dziecko do 18 roku życia**. Grupa 236 osób z omawianej kategorii stanowiła 5,9% ogółu bezrobotnych. W okresie od początku stycznia do końca czerwca br. zarejestrowano 69 osób z tej kategorii. W tym samym okresie zatrudnienie podjęło 26 bezrobotnych.

W szczególnej sytuacji na rynku pracy są również **kobiety, które nie podjęły zatrudnienia po urodzeniu dziecka**. Według stanu w końcu czerwca br. populacja ta reprezentowana była przez 366 kobiet. W I półroczu 2012 r. zarejestrowało się 107 kobiet, które nie podjęły zatrudnienia po urodzeniu dziecka, natomiast zatrudnienie znalazło 31 osób.

Wśród ogólnej liczby zarejestrowanych w PUP w Wieluniu było również 167 **niepełnosprawnych** oraz 62 **absolwentów szkół wyższych w wieku do 27 roku życia**. Napływ

osób bezrobotnych należących do omawianych kategorii w I półroczu br. wyniósł odpowiednio: 79 niepełnosprawnych i 90 osób do 27 roku życia, które ukończyły studia wyższe. W analizowanym okresie pracę podjęło 36 niepełnosprawnych i 49 absolwentów wyższych uczelni należących do omawianej kategorii wiekowej.

Szczegółowe dane dotyczące wybranych grup osób będących w szczególnej sytuacji na rynku pracy zostały zawarte w tabelach na str. 27 i 29.

VI. STRUKTURA BEZROBOCIA

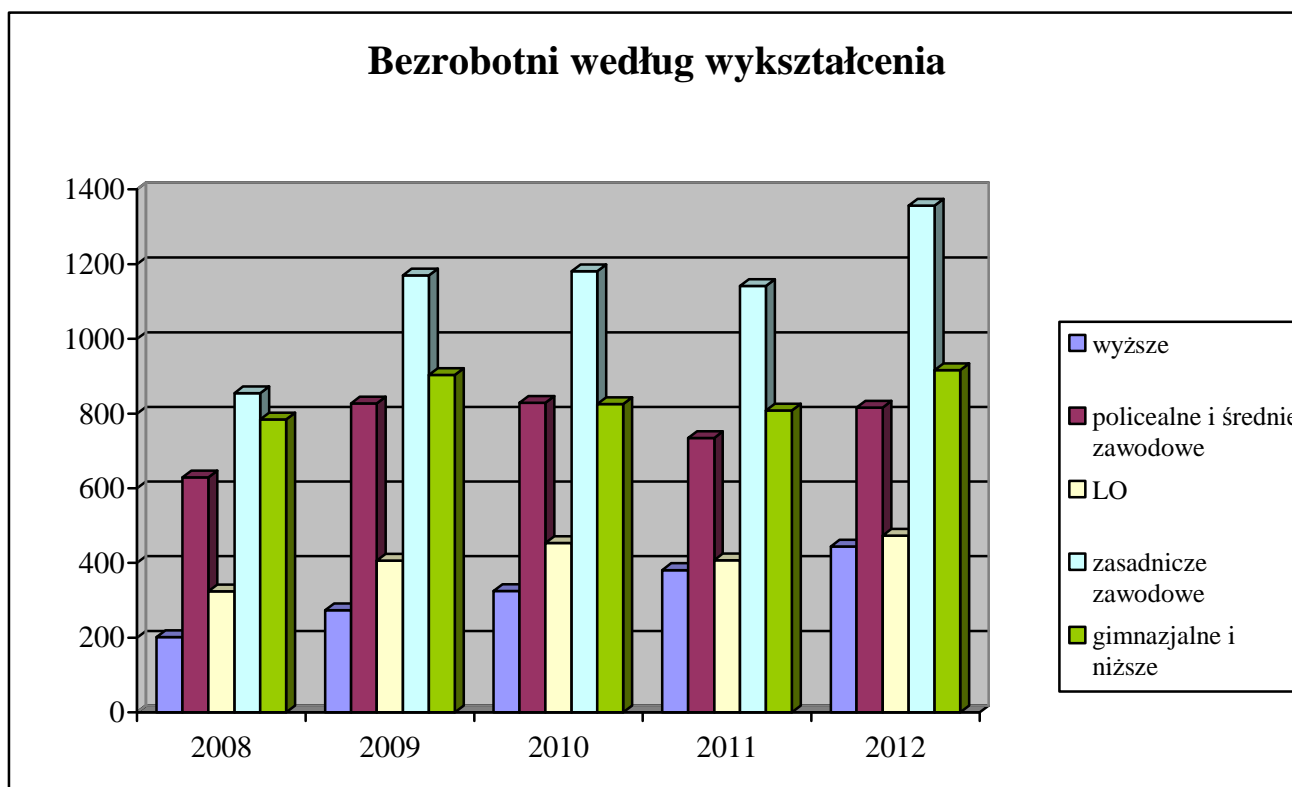
A. BEZROBOTNI WEDŁUG WYKSZTAŁCENIA

W strukturze bezrobocia wg poziomu wykształcenia nadal najliczniejszą grupę stanowią osoby posiadające wykształcenie zasadnicze zawodowe, przy czym większość tej grupy – 58% to mężczyźni. Ponadto 46,8% osób z wykształceniem zasadniczym zawodowym to osoby długotrwale bezrobotne. W porównaniu z analogicznym okresem ubiegłego roku liczba bezrobotnych z omawianymi wyżej kwalifikacjami zwiększyła się o 214 osób.

W okresie między pierwszym półroczem 2011 roku, a analogicznym okresem roku 2012 zwiększeniu uległ również odsetek osób z wykształceniem wyższym (o 16,5%), odsetek osób posiadających wykształcenie średnie ogólne (o 16,2%), policealne i średnie zawodowe (o 11,5%) oraz gimnazjalne i niższe (o 13,4%). Analiza poziomu wykształcenia bezrobotnych należących do grup znajdujących się w szczególnej sytuacji na rynku pracy wskazuje, że wśród osób do 25 roku życia przeważają bezrobotni z wykształceniem średnim ogólnokształcącym (27,2%) oraz zasadniczym zawodowym (30,1%), natomiast wśród osób powyżej 50 roku życia ponad 35,8% posiada jedynie wykształcenie gimnazjalne i niższe.

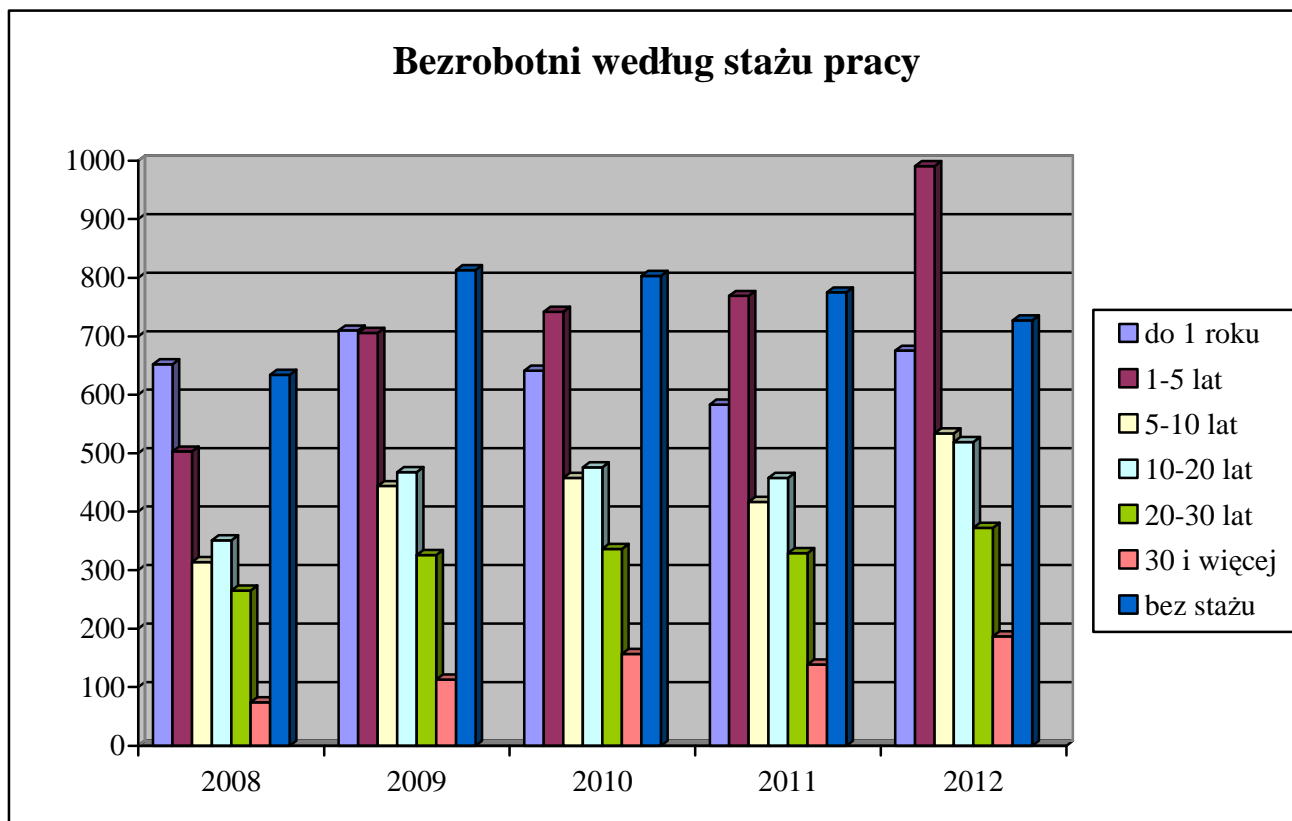
Dane z tego zakresu przedstawia poniższy wykres oraz tabela znajdująca się na str. 31.

Bezrobotni według wykształcenia



B. BEZROBOTNI WEDŁUG STAŻU PRACY

Staż pracy jest poza odpowiednim wykształceniem najczęściej stawianym przez pracodawców wymogiem wobec kandydatów do pracy. Trudności ze znalezieniem pracy znacznie częściej mają osoby z niskim stażem pracy, które dopiero wchodzą na rynek pracy. Wśród ogółu bezrobotnych ponad 18% osób nie posiada doświadczenia zawodowego, a staż pracy 41,5% - nie przekracza 5 lat. Osoby nieposiadające doświadczenia zawodowego stanowią najliczniejszą grupę wśród bezrobotnych do 25 roku życia (45,9% populacji), osób bez kwalifikacji zawodowych (40,6%) oraz bezrobotnych kobiet (20,6%). Analiza struktury bezrobocia według stażu pracy w powiązaniu z okresem pozostawania w ewidencji bezrobotnych wskazuje, iż najbardziej zagrożone bezrobociem długotrwałym są osoby bez stażu pracy oraz osoby, których doświadczenie zawodowe nie przekracza 5 lat. Najniższy odsetek bezrobocia długotrwałego odnotowano wśród osób, których doświadczenie zawodowe przekracza 30 lat. Zmiany, jakie dokonały się w strukturze bezrobotnych według stażu pracy przedstawia poniższy wykres oraz zestawienie zamieszczone na str. 31.

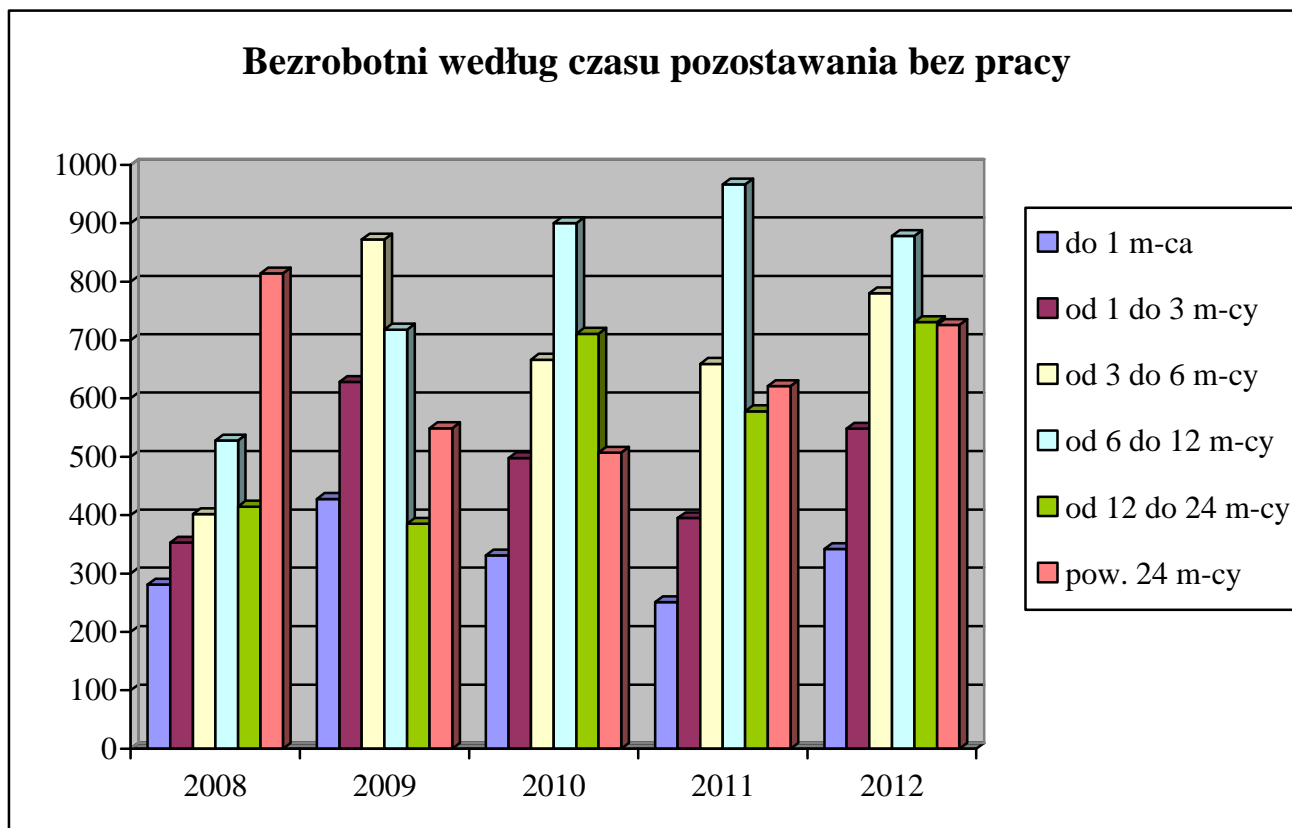


C. BEZROBOTNI WEDŁUG CZASU POZOSTAWANIA BEZ PRACY

Niekorzystnym zjawiskiem na rynku pracy jest długi okres pozostawania bez pracy, o czym świadczy nadal dosyć wysoki, wynoszący ponad 36% odsetek osób pozostających w rejestrze powiatowego urzędu pracy przez ponad 12 miesięcy. Według stanu na koniec czerwca 2012 roku problemem długookresowego bezrobocia częściej doświadczane były kobiety, które stanowiły 51,1% ogółu zarejestrowanych dłużej, niż 12 miesięcy. W porównaniu z analogicznym okresem ubiegłego roku udział osób pozostających w ewidencji urzędu dłużej niż 12 miesięcy wzrósł o prawie 2 punkty procentowe. Wzrost odnotowano również w populacjach bezrobotnych pozostających w ewidencji urzędu krócej, niż sześć miesięcy, przy czym najwyższy – dotyczy osób zarejestrowanych od 1 do 3 miesięcy. Zjawisko to wynika z obserwowanego na przestrzeni ostatnich miesięcy wzrostu liczby osób rejestrujących się w wielunińskim urzędzie pracy.

Analiza czasu pozostawania bez pracy wśród bezrobotnych należących do grup znajdujących się w szczególnej sytuacji na rynku pracy wskazuje, iż 30,2% osób powyżej 50 roku życia i 23,9% bezrobotnych bez kwalifikacji zawodowych pozostaje w ewidencji urzędu dłużej niż 24 miesiące. Dane z tego zakresu przedstawia poniższy wykres oraz tabela znajdująca się na str. 32.

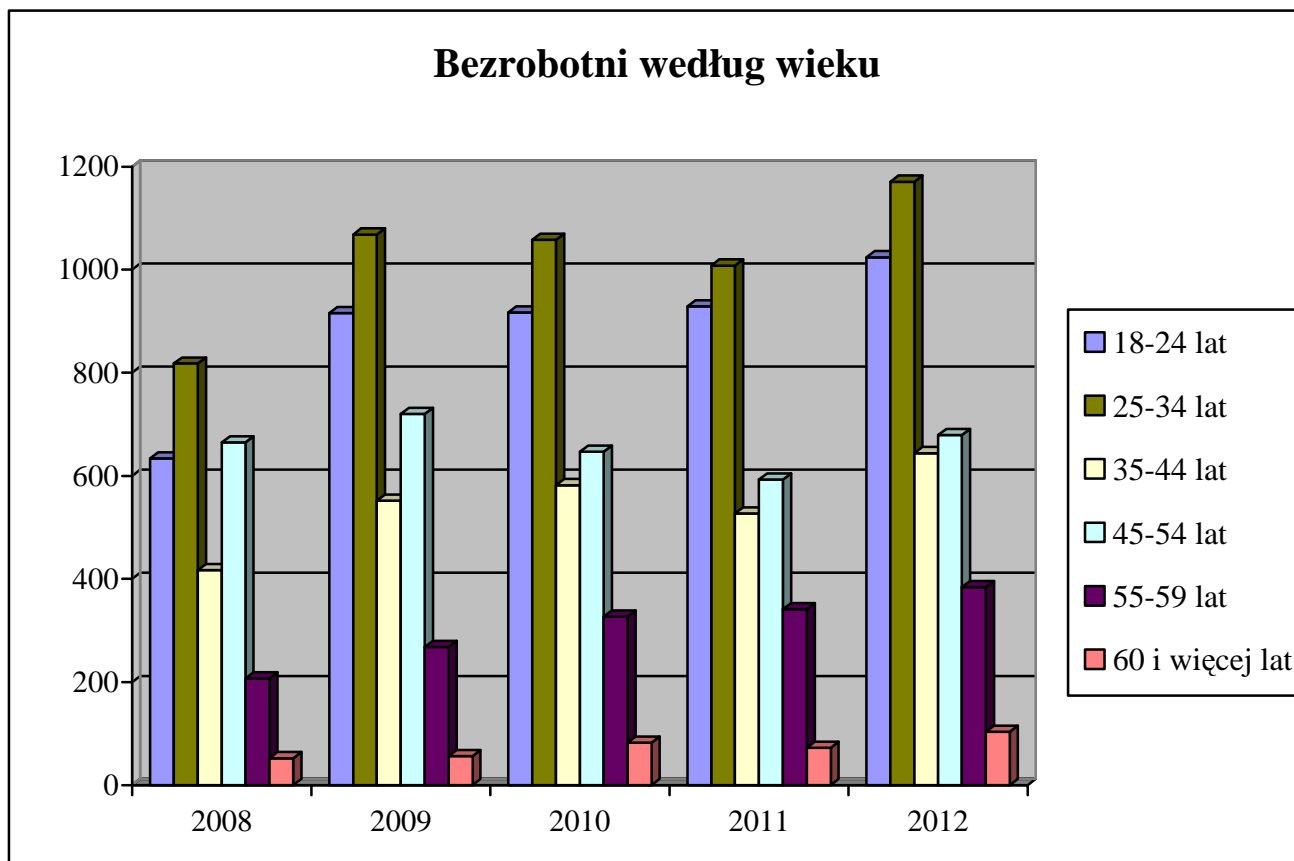
Bezrobotni według czasu pozostawania bez pracy



D. BEZROBOTNI WEDŁUG WIEKU

Dane statystyczne z końca I półrocza 2012 roku potwierdzają, że nadal w trudnej sytuacji na rynku pracy znajdują się osoby młode. Bezrobotni w wieku od 18 do 24 lat stanowili w końcu czerwca 2012 r. 25,6% ogółu zarejestrowanych w urzędzie, przy czym należy zauważyć, że wskaźnik ten nieco się obniżył w porównaniu do stanu z analogicznego okresu ubiegłego roku. Zwiększeniu uległ natomiast odsetek osób w wieku od 25 do 34 lat, czyli w grupie bezrobotnych, która stanowi obecnie najliczniejszą populację zarejestrowanych w wieluńskim urzędzie pracy. Porównując aktualne dane dotyczące struktury bezrobotnych według wieku z analogicznym okresem roku ubiegłego należy ponadto podkreślić, że wzrosła liczba osób bezrobotnych należących do grupy wiekowej powyżej 55 lat. Analizując strukturę wiekową bezrobotnych w poszczególnych kategoriach osób znajdujących się w szczególnej sytuacji na rynku pracy obserwujemy, że najliczniejszą populację wśród osób długotrwale bezrobotnych stanowią bezrobotni w wieku od 25 do 34 lat (28,8%), 34,2% bezrobotnych kobiet to osoby w wieku od 25 do 34 lat, natomiast 42,6% osób bez kwalifikacji zawodowych to bezrobotni w wieku od 18 do 24 lat.

Zmiany, jakie dokonały się w strukturze bezrobotnych według wieku przedstawia poniższy wykres oraz zestawienie zamieszczone na str. 32.



E. BEZROBOTNI WEDŁUG ZAWODÓW

Wśród osób bezrobotnych rejestrujących się w pierwszym półroczu br. jak i zarejestrowanych według stanu na koniec tego okresu największą grupę, podobnie jak w latach poprzednich stanowią osoby bez zawodu. Ich udział procentowy w ogólnej liczbie rejestracji w analizowanym okresie wyniósł 17,9%. Bezrobotni nieposiadający zawodu stanowili również ponad 22% wszystkich zarejestrowanych w ewidencji według stanu na koniec czerwca br.

Natomiast wśród pozostałych osób posiadających zawód najwięcej zarejestrowało się bezrobotnych z grupy zawodowej „robotnicy obróbki metali i mechanicy maszyn i urządzeń” (273 osoby), głównie mechanicy i monterzy maszyn i urządzeń – 56 osób, ślusarze – 40 osób oraz mechanicy pojazdów samochodowych – 61 osób. Zaznaczyć należy, że ta grupa zawodowa stanowiła także największy – 6,8% udział wśród bezrobotnych pozostających w ewidencji urzędu w końcu analizowanego okresu.

Dosyć liczną rejestrację, wynoszącą 215 osób, odnotowano w grupie zawodowej „robotnicy w przetwórstwie spożywczym, obróbce drewna, produkcji wyrobów tekstylnych i pokrewni”, w której dominują: cukiernik (26 osób), piekarz (38 osób), stolarz (28 osób), krawiec (43 osoby), szwaczka (31 osób). Przedstawiciele tej grupy stanowili jednocześnie 5,4% ogólnej liczby zarejestrowanych.

Wśród rejestrujących się w I półroczu br. kobiet posiadających zawód, przeważały osoby z grup: „sprzedawcy i pokrewni” – 149 osób, „pracownicy usług osobistych” – 142 osoby (w tym

głównie kucharki – 101 kobiet), „robotnicy w przetwórstwie spożywczym, obróbce drewna, produkcji wyrobów tekstylnych i pokrewni” – 123 osoby (głównie: szwaczka – 31 osób i krawcowa – 57 kobiet).

Sytuację na wieluńskim rynku pracy obrazuje zestawienie liczby ofert pracy zgłoszonych przez pracodawców i pozyskanych przez PUP z liczbą zarejestrowanych bezrobotnych według grup zawodów. Najwięcej wolnych miejsc pracy pozostających w dyspozycji urzędu skierowanych było do osób z następujących grup: „pracownicy usług osobistych” – 154 oferty (głównie dla robotników gospodarczych – 120 miejsc pracy), „sekretarki, operatorzy urządzeń biurowych i pokrewni” – 73 oferty (głównie dla pracowników biurowych) „sprzedawcy i pokrewni” – 65 ofert (głównie dla sprzedawców).

Szczegółowe dane dotyczące bezrobotnych według zawodów zostały zawarte w tabeli znajdującej się na str. 33.

F. BEZROBOTNI WEDŁUG RODZAJU DZIAŁALNOŚCI OSTATNIEGO MIEJSCA PRACY

Przeważającą większość ogółu bezrobotnych rejestrujących się w urzędzie pracy stanowią, podobnie jak w latach poprzednich osoby, które pracowały przed zarejestrowaniem się. W końcu czerwca br. grupa osób poprzednio pracujących liczyła 3278 osób, co stanowiło 81,8% ogółu bezrobotnych. Wśród wszystkich poprzednio pracujących 87,5% stanowiły osoby pracujące w sektorze prywatnym.

Spośród wszystkich osób rejestrujących w I półroczu oraz pozostających w ewidencji urzędu w końcu czerwca br. najbardziej liczna jest grupa osób, które pracowały w przetwórstwie przemysłowym. W omawianym okresie zarejestrowano 779 osób z tej grupy, co stanowi 31,6% wszystkich rejestracji, natomiast w końcu czerwca było ich 1245, tj. 31,1% ogółu bezrobotnych.

Również sporą grupę rejestrujących się w I półroczu, podobnie jak w latach poprzednich, stanowiły osoby poprzednio zajmujące się handlem hurtowym i detalicznym, naprawą pojazdów samochodowych, motocykli – 333 osoby oraz budownictwem – 245 osób.

Wyżej wymieniona grupa osób poprzednio zajmujących się handlem, naprawą pojazdów, a także grupa poprzednio pracująca w sektorze pozostałej działalności usługowej - to najliczniejsze populacje osób poprzednio pracujących według stanu na koniec analizowanego okresu, stanowiące odpowiednio 14,1% i 8,5% ogółu bezrobotnych.

Szczegółowe dane dotyczące bezrobotnych według rodzaju działalności ostatniego miejsca pracy zostały zawarte w tabeli znajdującej się na str. 34.

VII. AKTYWNE DZIAŁANIA PUP OGRANICZAJĄCE BEZROBOCIE I ŁAGODZĄCE JEGO SKUTKI



KAPITAŁ LUDZKI
NARODOWA STRATEGIA SPÓJNOŚCI

UNIA EUROPEJSKA
EUROPEJSKI
FUNDUSZ SPOŁECZNY



A. PROGRAMY RYNKU

Działania Powiatowego Urzędu Pracy w Wieluniu w zakresie aktywnych programów rynku pracy realizowane są w oparciu o limit środków Funduszu Pracy przyznawanych dla powiatu algorytmem, jak również w oparciu o środki pozyskane przez urząd poprzez przygotowywanie kolejnych projektów. Od kilku lat przeważająca część zadań realizowana jest w ramach opracowywanych przez urząd programów kierowanych do konkretnych grup osób bezrobotnych, głównie tych, które znajdują się w szczególnej sytuacji na rynku pracy. Programy te uwzględniają zarówno politykę państwa, jak również wojewódzkie plany działania na rzecz zatrudnienia oraz uwarunkowania lokalnego rynku pracy.

W 2012 r., podobnie jak w latach ubiegłych, Powiatowy Urząd Pracy w Wieluniu podjął liczne działania mające na celu pozyskanie dodatkowych środków finansowych na aktywizację osób bezrobotnych. Wśród nich głównym przedsięwzięciem jest realizacja projektów współfinansowanych z Europejskiego Funduszu Społecznego w oparciu o dodatkowe środki finansowe. Jednym z nich jest projekt systemowy „Postaw na aktywność” realizowany już piąty rok w ramach Programu Operacyjnego Kapitał Ludzki 2007-2013, Priorytet VI Rynek pracy otwarty dla wszystkich, Działanie 6.1 – Poprawa dostępu do zatrudnienia oraz wspieranie aktywności zawodowej w regionie, Poddziałanie 6.1.3 – Poprawa zdolności do zatrudnienia oraz podnoszenie poziomu aktywności zawodowej osób bezrobotnych. Celem projektu jest aktywizacja zawodowa bezrobotnych kobiet i mężczyzn zarejestrowanych w PUP w Wieluniu prowadząca do zatrudnienia oraz samozatrudnienia, obejmująca staże, szkolenia z zakresu przedsiębiorczości oraz dofinansowanie samozatrudnienia w formie przyznania jednorazowych środków na podjęcie działalności gospodarczej. Całkowita wartość projektu na 2012 r. wynosi 1.442,4 tys. zł. Planowana liczba uczestników projektu to 183 osoby bezrobotne. Do końca czerwca 2012 r. w projekcie uczestniczyło 158 osób.

Ponadto w 2012 r. kontynuowano realizację projektu o nazwie „Chcemy pomóc bezrobotnym III” w ramach Programu Operacyjnego Kapitał Ludzki 2007-2013, Priorytet VI Rynek pracy otwarty dla wszystkich, Działanie 6.1 – Poprawa dostępu do zatrudnienia oraz wspieranie aktywności zawodowej w regionie, Poddziałanie 6.1.2 – Wsparcie powiatowych i wojewódzkich urzędów pracy w realizacji zadań na rzecz aktywizacji zawodowej osób bezrobotnych w regionie. Projekt ten

przewidywał wsparcie dla samego urzędu oraz jego pracowników zajmujących się aktywizacją zawodową osób bezrobotnych i był realizowany do końca lutego 2012 r. Na jego realizację PUP w Wieluniu otrzymał dofinansowanie w wysokości niemal 214 tys. zł. Celem projektu była poprawa efektywności i jakości usług na rzecz aktywizacji zawodowej świadczonych przez PUP w Wieluniu. Cele te zostały osiągnięte poprzez utrzymanie 4 etatów dla pośredników i 2 etatów dla doradców zawodowych ujętych w projektach z lat 2008-2009 oraz podniesiono kwalifikacje zawodowe zatrudnionych w PUP w Wieluniu pracowników wykonujących zadania związane z aktywizacją zawodową bezrobotnych.

Ponadto w I półroczu 2012 r. rozpoczęto realizację projektu w ramach Poddziałania 6.1.2 – „Chcemy pomóc bezrobotnym IV” i „Chcemy pomóc bezrobotnym V”, będącego kontynuacją projektów realizowanych przez PUP w Wieluniu w latach 2008 – 2012. Planowany termin realizacji projektu „Chcemy pomóc bezrobotnym IV”, to okres od 01.03.2012 r. do 31.01.2013 r. Celem projektu jest dalsza poprawa efektywności i jakości usług pośrednictwa pracy i poradnictwa zawodowego na rzecz aktywizacji zawodowej osób bezrobotnych z powiatu. Cel ten zostanie osiągnięty poprzez utrzymanie 4 etatów dla pośredników pracy i 2 etatów dla doradców zawodowych ujętych w projektach z lat 2008 – 2012. W ramach projektu skierowano 1 pośrednika pracy na szkolenie merytoryczne z zakresu wsparcia osób bezrobotnych znajdujących się w szczególnej sytuacji na rynku pracy oraz sfinansowanie kontynuacji studiów licencjackich z zakresu zarządzania dla specjalisty ds. aktywizacji rozpoczętych w 2009 r. Łączna wartość projektu „Chcemy pomóc bezrobotnym IV”- 166,7 tys. zł, z czego dofinansowanie z EFS 141,7 tys. zł i wkład własny PUP – 25 tys. zł.

Powiatowy Urząd Pracy otrzymał dodatkowe środki finansowe przyznane z rezerwy Ministra w kwocie 849,8 tys. zł. na realizację w 2012 r. programów specjalnych, z czego 545 tys. zł na finansowanie programu specjalnego skierowanego do osób do 30 roku życia i 304,8 tys. zł na finansowanie programu specjalnego skierowanego do osób powyżej 50 roku życia.

B. POŚREDNICTWO PRACY

Pośrednictwo pracy polega na udzielaniu pomocy bezrobotnym i poszukującym pracy w uzyskaniu odpowiedniego zatrudnienia, oraz pracodawcom w pozyskaniu pracowników o poszukiwanych kwalifikacjach zawodowych.

W pierwszym półroczu 2012 roku pośrednictwo pracy realizowane było, między innymi poprzez: pozyskiwanie ofert pracy przez pośredników (także w drodze bezpośrednich wizyt w zakładach pracy), kierowanie osób bezrobotnych na zgłoszone i pozyskane miejsca pracy oraz

organizowanie giełd pracy. Urząd świadczył ponadto usługi z zakresu poradnictwa zawodowego, informacji zawodowej i szkoleń.

Porównywalne zestawienie liczby ofert pracy w I kwartale w latach 2008 – 2012 przedstawia poniższa tabela.

Wyszczególnienie	Liczba osób bezrobotnych zarejestrowanych w końcu czerwca	Oferty przyjęte do realizacji w okresie sprawozdawczym		Wskaźnik liczby osób bezrobotnych przypadających na ofertę pracy
		w liczbach bezwzględnych	dynamika: rok poprzedni = 100	
2008 r.	2793	889	88,8	3,1
2009 r.	3580	1003	112,8	3,6
2010 r.	3613	1038	103,5	3,5
2011 r.	3470	529	51,0	6,6
2012 r.	4005	544	102,8	7,4

W okresie od początku roku do końca czerwca z Centrum Aktywizacji Zawodowej w zakresie świadczenia usług pośrednictwa pracy, z wyłączeniem zatrudnienia subsydiowanego, współpracowało 98 pracodawców. Pośrednicy PUP przeprowadzili 534 bezpośrednie wizyty u pracodawców, w wyniku których pozyskano 76 ofert pracy. Łączna liczba ofert pracy, pozostających w dyspozycji urzędu w okresie pierwszych sześciu miesięcy 2012 r. wyniosła 544 i była wyższa, niż w analogicznym okresie ubiegłego roku o 2,8%. Na wolne miejsca pracy niesubsydiowanej skierowano 635 bezrobotnych.

Zorganizowano również 3 giełdy na 7 miejsc pracy. Uczestniczyło w nich trzech pracodawców i 34 bezrobotnych. Giełdy zorganizowano dla osób w zawodach: doradca klienta, elektromonter/pracownik produkcji, pracownik biurowy i przedstawiciel handlowy.

W ciągu pierwszych sześciu miesięcy 2012 r. pracę podjęło 1139 osób bezrobotnych, co stanowi 51,2% ogółu wyłączeń z ewidencji urzędu. W porównaniu ze stanem sprzed roku liczba wyłączeń z tego tytułu jest niższa o 134. Spośród podjęć pracy subsydiowanej w ramach instrumentów rynku pracy największy udział w ogólnej liczbie podjęć pracy stanowią roboty publiczne – 5%. Ponadto 53 osoby podjęły przy wsparciu urzędu własną działalność gospodarczą, 52 osoby podjęły zatrudnienie w ramach prac interwencyjnych, natomiast kolejne 9 osób zostało skierowanych do pracy w ramach refundacji kosztów zatrudnienia bezrobotnego.

Rozliczenie podjęć pracy oraz pozostałych instrumentów rynku pracy w I półroczu w latach 2010 – 2012 przedstawia poniższa tabela.

Wyszczególnienie		I półrocze						
		2010		2011		2012		
		liczba osób	% udział w ogólnej liczbie podjęć pracy	liczba osób	% udział w ogólnej liczbie podjęć pracy	liczba osób	% udział w ogólnej liczbie podjęć pracy	
Podjęcia pracy		1428	100,0	1273	100,0	1139	100,0	
w tym	bez pośrednictwa PUP	1183	82,8	1089	85,5	906	79,5	
	za pośrednictwem PUP	245	17,2	184	14,5	233	20,5	
	w tym	prace interwencyjne	37	2,6	17	1,3	52	4,6
		roboty publiczne	113	7,9	96	7,5	57	5,0
		podjęcia działalności gospodarczej	40	2,8	19	1,5	53	4,7
		refundacja kosztów zatrudnienia bezrobotnego	5	0,4	8	0,6	9	0,8
		zatrudnieni po przekwalifikowaniu	11	0,8	7	0,5	39	3,4
Pozostałe instrumenty rynku pracy								
Wyszczególnienie		I półrocze						
		2010		2011		2012		
		liczba osób	% udział w ogólnej liczbie wyłączeń	liczba osób	% udział w ogólnej liczbie wyłączeń	liczba osób	% udział w ogólnej liczbie wyłączeń	
staże		268	9,1	123	5,0	242	10,9	
przygotowanie zawodowe w miejscu pracy		0	X	0	X	0	X	
prace społecznie użyteczne		92	3,1	68	2,8	54	2,4	
szkolenia		115	3,9	52	2,1	79	3,6	

Przyczynami wyłączeń osób bezrobotnych z ewidencji urzędu, wynikającymi z działalności Centrum Aktywizacji Zawodowej w urzędzie, są oprócz podjęć pracy pozostałe instrumenty rynku pracy, takie jak: staże, prace społecznie użyteczne czy szkolenia. W I półroczu bieżącego roku, przy pomocy w/w instrumentów rynku pracy, zaktywizowano łącznie 375 osób bezrobotnych, czyli o ponad 54% więcej, niż w roku ubiegłym. Wśród działań inicjowanych w analizowanym okresie przez Centrum Aktywizacji Zawodowej, największe znaczenie miały staże.

C. ORGANIZACJA SZKOLEŃ

W I półroczu 2012 r. uruchomiono następujące szkolenia grupowe:

- przedsiębiorczość - 40 osób,
- szkolenie okresowe dla kierowców wykonujących transport drogowy rzeczy – 12 osób,
- obsługa wózków jezdniowych z napędem silnikowym i wymianą butli gazowych z egzaminem przed UDT – 10 osób,
- Kasjer – fakturzysta – 12 osób.

Zorganizowano ponadto pięć szkoleń indywidualnych, tj.: trzy kursy z zakresu kwalifikacji wstępnej przyspieszonej, kurs operatora koparko – ładowarki kl. III wszystkie typy oraz kurs operatora koparki jednonaczyniowej kl. III. Łącznie w I półroczu br. szkolenia rozpoczęło 79 osób. Wśród osób, które skierowano na szkolenia 65,8% stanowiły osoby zamieszkałe na terenach wiejskich, 35,4% - kobiety, 16,5% bezrobotni w wieku do 25 roku życia, 20,3% bezrobotni w wieku powyżej 50 roku życia i 38% osoby długotrwale bezrobotne.

D. PORADNICTWO ZAWODOWE, INFORMACJA ZAWODOWA ORAZ POMOC W AKTYWNYM POSZUKIWANIU PRACY

Poradnictwo zawodowe można zdefiniować jako proces, w którym doradca zawodowy pomaga jednostkom lub grupom w wyborze lub zmianie zawodu i zatrudnienia, kierunku kształcenia lub szkolenia zawodowego. Uwzględnia przy tym możliwości psychofizyczne i sytuację życiową klienta, a także potrzeby rynku pracy. Doradca zawodowy pomaga osobom, które muszą stawić czoła problemom bezpośrednio związanym z brakiem zatrudnienia. Pomagając klientowi w zrozumieniu siebie i poznaniu zależności w świecie pracy, doradca może zastosować zarówno indywidualne, jak i grupowe metody i techniki.

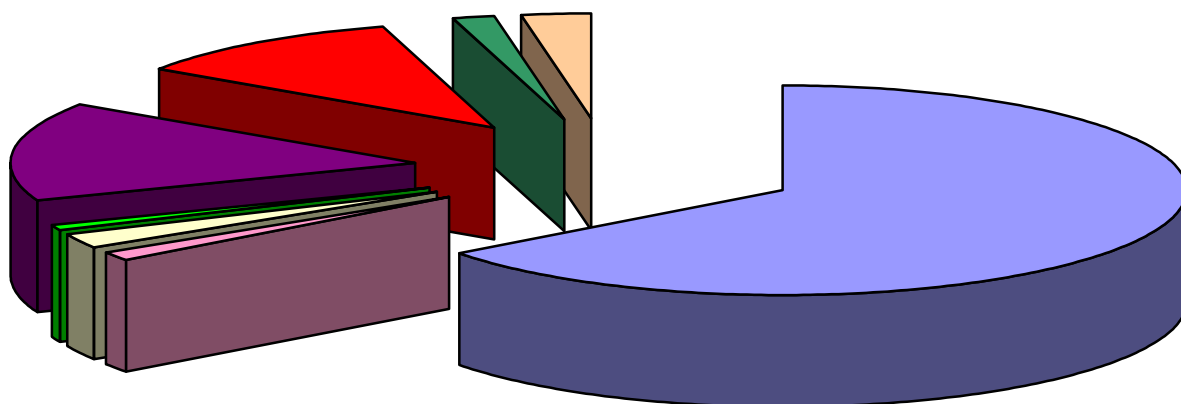
W I półroczu 2012 roku w PUP w Wieluniu szeroko rozumiane poradnictwo zawodowe realizowane było poprzez:

- poradnictwo indywidualne (911 osób),
- poradnictwo grupowe (6 spotkań grupowych, w których udział wzięło 55 osób, w tym 40 kobiet),
- informację zawodową indywidualną (563 osoby, w tym 265 kobiet),
- grupowe spotkania informacyjne (16 grup liczących łącznie 206 osób),
- zajęcia aktywizacyjne (102 osoby),
- kluby pracy (3 grupy dla 33 osób).

VIII. WYDATKI NA REALIZACJĘ ZADAŃ PUP W WIELUNIU

Wydatki na realizację zadań PUP w Wieluniu w I półroczu 2012 r. wyniosły 5.446,2 tys. zł, czyli o 49,6 tys. zł więcej, niż w analogicznym okresie ubiegłego roku. Największą pozycję w wydatkach stanowią zasiłki dla bezrobotnych, które pochłonęły 3.521,4 tys. zł, czyli o 247 tys. zł więcej, niż w ubiegłym roku. W porównaniu do analogicznego okresu ubiegłego roku zmniejszyły się (o 70,7 tys. zł) wydatki na programy na rzecz promocji zatrudnienia oraz inne wydatki Funduszu Pracy o 29,4 tys. zł. Wzrosły natomiast o prawie 3 tys. zł wydatki na dodatki aktywizacyjne.

Szczegółowa analiza struktury wydatków na aktywne formy przeciwdziałania bezrobociu obejmująca analizowany okres wskazuje, że w porównaniu z pierwszym półroczem 2011 r. zmniejszyły się wydatki na stypendia i składki na ubezpieczenie społeczne od stypendiów wypłacanych głównie w okresie odbywania stażu oraz na roboty publiczne. Zwiększeniu natomiast uległy wydatki na prace interwencyjne, na dotacje na utworzenie własnej działalności gospodarczej, na prace społecznie użyteczne, na szkolenia, na refundację kosztów wyposażenia i doposażenia stanowiska pracy oraz inne programy (w tym zwrot kosztów dojazdu oraz badania lekarskie). Strukturę wydatków z Funduszu Pracy w analizowanym okresie przedstawia poniższy wykres, natomiast szczegółowe dane z lat 2011-2012 znajdują się w tabeli na str. 35.



■ zasiłki dla bezrobotnych	■ dodatki aktywizacyjne
■ prace interwencyjne	■ roboty publiczne
■ dotacje na rozpoczęcie działalności gospodarczej	■ stypendia i składki na ubezpieczenie społeczne
■ inne programy	■ inne wydatki FP

IX. PODSUMOWANIE

W drugiej połowie ubiegłego roku oraz w okresie pierwszego kwartału roku bieżącego obserwowaliśmy systematyczny wzrost poziomu bezrobocia. Mimo, iż drugi kwartał bieżącego roku przyniósł spadek poziomu bezrobocia, to jednak w porównaniu ze stanem na koniec czerwca 2011 r. liczba bezrobotnych będących w rejestrach urzędu była wyższa o 535 osób. Zwiększyła się liczba osób rejestrujących się w urzędzie pracy, co przy niższym poziomie wyłączeń z ewidencji wpłynęło na wzrost poziomu bezrobocia. Również ogłoszona przez GUS stopa bezrobocia zarówno dla powiatu wieluńskiego (11,6%), województwa łódzkiego (13,1%), jak i w skali całego kraju (12,4%), uległa zwiększeniu.

Trudną sytuację na rynku pracy pogłębia dodatkowo niekorzystna struktura bezrobocia. Wyższy, niż w roku ubiegłym jest odsetek kobiet, bezrobotnych z wykształceniem wyższym, osób do 25 jak i powyżej 50 roku życia, osób bez kwalifikacji zawodowych oraz długotrwale bezrobotnych.

Istotnym czynnikiem mającym wpływ na aktywizację osób bezrobotnych są działania PUP w zakresie pozyskiwania dodatkowych środków finansowych i realizacji programów skierowanych do grup szczególnie naznaczonych bezrobociem. Świadczy o tym znaczna liczba wyłączeń w ramach usług i instrumentów rynku pracy objętych działaniem tych programów. Wyżej wymienione działania urzędu również w najbliższym okresie stworzą możliwość objęcia nimi dodatkowych grup bezrobotnych.

Sporządziła: Lidia Włodarczyk

Sytuacja na rynku pracy w województwie łódzkim w okresie styczeń – czerwiec 2012 r. w ujęciu tabelarycznym.

Województwo Powiatowy Urząd Pracy	Zarejestrowani bezrobotni według wybranych kategorii (stan na 30.06.2011 r.)												napływ od początku roku	odpływ od początku roku	podjęcia pracy od początku roku	brak gotowości do podjęcia pracy od początku roku	oferty pracy od początku roku	stopa bezrobocia (dane GUS)
	Ogółem	w tym																
		kobiety	zamieszkali na wsi	niepełnosprawni	z prawem do zasiłku	zwolnieni z przyczyn dot. zakładu pracy	długotrwale bezrobotni	w okresie do 12 m-cy od dnia ukończenia nauki	bez kwalifikacji zawodowych	do 25 roku życia	powyżej 50 roku życia	którzy ukończ. szkołę wyższą do 27 roku życia						
woj. Łódzkie	143 238	72 150	46 428	10 670	24 307	7 369	71 367	3 968	47 411	24 754	38 080	1 482	82 826	78 240	36 975	18 311	22 952	13,1
Łódź	39 722	19 326	0	4 292	7 086	3 736	19 655	645	17 091	4 059	13 485	311	21 249	18 556	8 609	5 571	5 956	11,4
Łódź – Wsch.	3 381	1 580	1 990	218	897	115	1 151	74	1 428	556	1 043	42	2 326	1 972	953	530	970	12,5
Brzeziny	1 765	825	864	70	230	80	942	36	404	340	420	11	946	974	459	154	384	14,8
Pabianice	7 724	3 734	1 820	588	1 539	409	3 928	179	3 203	1 058	2 205	57	4 705	4 568	2 002	785	1 479	16,1
Zgierz	10 882	5 147	2 461	526	1 879	368	5 589	224	3 525	1 573	2 971	82	6 085	5 611	2 901	1 043	1 181	17,1
Łęczyca	3 074	1 541	1 966	131	287	11	1 783	16	907	824	614	11	1 527	1 551	617	253	627	14,2
Piotrków Tryb.	8 425	4 321	3 538	718	1 396	323	4 131	283	2 398	1 723	1 918	105	4 907	4 640	2 163	1 109	1 135	11,9 i 12,5
Bełchatów	7 024	4 176	2 556	396	1 245	372	3 379	261	1 772	1 414	1 482	107	3 986	3 702	1 781	1 013	1 277	12,0
Opoczno	5 265	2 895	3 452	269	1 078	291	2 485	213	1 214	1 080	1 214	85	3 192	2 952	1 551	640	846	16,5
Pajęczno	2 631	1 462	1 953	82	429	0	1 231	85	774	611	517	41	1 486	1 466	749	393	376	13,0
Radomsko	6 982	3 749	3 376	302	1 075	92	3 664	247	2 043	1 273	1 737	88	3 693	3 691	1 681	1 005	940	15,3
Tomaszów Maz	7 827	3 643	3 110	585	1 411	389	3 736	179	2 099	1 340	1 879	72	5 066	5 348	2 478	1 144	1 035	16,8
Sieradz	6 581	3 305	3 089	357	850	190	3 386	257	1 311	1 646	1 372	100	3 869	4 222	1 650	980	843	12,5
Wieluń	4 005	2 044	2 562	167	728	153	1 949	174	986	1 024	880	62	2 467	2 225	1 139	375	544	11,6
Zduńska Wola	3 874	1 977	1 098	458	614	125	1 906	120	927	730	949	32	2 546	2 462	1 043	464	646	13,9
Poddębice	2 406	1 041	1 791	143	305	17	1 282	106	552	652	451	30	1 165	1 243	527	191	454	13,9
Łask	3 406	1 623	2 132	182	444	214	1 967	104	804	709	823	34	1 689	1 851	832	479	536	16,5
Wieruszów	1 963	1 125	1 484	96	323	136	945	82	757	507	424	20	1 203	1 355	607	370	367	10,8
Skierniewice	3 426	1 778	1 249	276	646	191	1 456	141	894	717	819	40	2 496	2 353	1 342	331	674	10,4 i 8,2
Łowicz	3 423	1 568	1 829	213	554	3	1 566	127	1 043	740	821	36	2 396	2 021	1 013	382	484	10,3
Rawa Mazow.	1 853	898	873	159	342	18	744	78	491	452	415	23	1 423	1 370	683	247	572	8,8
Kutno	7 599	4 392	3 235	442	949	136	4 492	337	2 788	1 726	1 641	93	4 404	4 107	2 195	852	1 626	18,0

Stopa bezrobocia dla kraju wg GUS na koniec czerwca 2012 r. – 12,4%

* podano stopę bezrobocia w kolejności: dla powiatu grodzkiego i ziemskiego

Sytuacja na rynku pracy w powiecie wieluńskim w okresie styczeń – czerwiec w latach 2011 – 2012.

	Ludność w wieku produkcyjnym		Liczba osób bezrobotnych											Napływ i odpływ bezrobotnych						
	stan na 31.12.2010 r.		a – stan na 30.06.2011 r. b – stan na 30.06.2012 r.											a – styczeń-czerwiec 2011 r. b – styczeń-czerwiec 2012 r.						
	ogółem.	kobiety	ogółem	kobiety	z prawem do zasiłku		dlugotrwale bezrobotni	w okresie do 12 m-cy od dnia uk. nauki	bez kwalifikacji zawodowych	do 25 roku życia	powyżej 50 roku życia	którzy uk. szkołę wyższą do 27 roku życia		napływ	odpływ	podjęcia pracy ogółem	rozpoczęcie stażu lub przygotowania zaw.	rozpoczęcie pracy społecznie użytecznej	rozpoczęcie szkolenia	
Powiat	48 743	22 773	a b	3470 4005	1735 2044	484 728	a b	1754 1949	142 174	966 989	929 1024	733 880	76 62	a b	2145 2467	2442 2225	1273 1139	123 242	68 54	54 79
Miasto	15 578	7 708	a b	1273 1443	634 721	187 288	a b	678 741	40 40	297 310	242 255	330 415	22 13	a b	765 876	834 780	136 413	53 84	12 12	26 27
Gminy wiejskie																				
Biała	3 393	1 538	a b	203 238	106 135	26 35	a b	103 115	9 10	68 67	80 74	37 40	4 1	a b	136 145	176 144	102 81	6 14	7 6	5 7
Czarnożyły	2 822	1 288	a b	182 235	98 125	23 44	a b	90 102	13 14	58 68	58 82	31 38	7 0	a b	106 134	104 93	51 52	5 6	8 6	0 3
Konopnica	2 322	1 039	a b	177 196	89 109	25 30	a b	86 103	8 11	57 45	62 55	32 30	3 6	a b	105 120	111 109	67 54	3 8	4 4	2 8
Mokrsko	3 311	1 492	a b	222 257	112 133	39 53	a b	96 114	9 16	67 61	76 81	37 58	5 8	a b	146 167	164 143	78 75	7 19	6 4	2 4
Osjaków	2 922	1 346	a b	211 208	106 101	25 32	a b	109 105	9 11	73 59	66 65	47 45	5 4	a b	133 129	155 136	81 69	9 12	5 5	4 5
Ostrówek	2 817	1 300	a b	174 216	89 121	21 42	a b	84 99	10 12	44 51	52 54	31 29	5 7	a b	113 147	145 128	92 69	7 16	6 6	2 3
Pątnów	3 934	1 791	a b	230 276	120 139	35 44	a b	122 124	15 14	64 73	73 94	43 51	10 6	a b	138 159	185 168	90 79	11 21	4 0	3 3
Skomlin	2 054	931	a b	131 157	66 83	17 21	a b	60 71	2 7	38 45	36 41	21 23	0 4	a b	88 96	106 84	56 40	0 10	10 6	1 2
Wierzchlas	4 111	1 862	a b	300 335	154 164	35 56	a b	159 166	10 19	87 78	86 97	58 65	6 7	a b	182 228	213 215	109 104	10 28	5 5	1 3
Wieluń	5 479	2 478	a b	367 444	161 213	51 83	a b	167 209	17 20	111 129	98 126	66 86	9 6	a b	233 266	249 225	136 103	12 24	1 0	8 9

Zestawienie poziomu bezrobocia w poszczególnych grupach bezrobotnych w latach 2008 – 2012 (stan z końca czerwca).

Wyszczególnienie: a – liczba bezwzględna b – struktura w %		2008 r.	2009 r.	2010 r.	2011 r.	2012 r.
ogółem bezrobotni	a	2793	3580	3613	3470	4005
	b	100,0	100,0	100,0	100,0	100,0
w tym kobiety	a	1611	1720	1665	1735	2044
	b	57,7	48,0	46,1	50,0	51,0
w tym zamieszkali na wsi	a	1774	2227	2246	2195	2562
	b	63,5	62,2	62,2	63,3	64,0
w tym posiadający gospodarstwo rolne	a	154	249	238	214	237
	b	5,5	7,0	6,6	6,2	5,9
w tym bez prawa do zasiłku	a	2444	2771	3044	2986	3277
	b	87,5	77,4	84,3	86,1	81,8
osoby poprzednio pracujące	a	2159	2767	2810	2695	3278
	b	77,3	77,3	77,8	77,7	81,8
w tym: zwolnieni z przyczyn dot. zakładu pracy	a	53	119	167	97	153
	b	1,9	3,3	4,6	2,8	3,8
osoby dotychczas nie pracujące	a	634	813	803	775	727
	b	22,7	22,7	22,2	22,3	18,2
osoby w okresie do 12 m-cy od dnia ukończenia szkoły	a	86	154	109	142	174
	b	3,1	4,3	3,0	4,1	4,3
do 25 roku życia	a	634	916	917	929	1024
	b	22,7	25,6	25,4	26,8	25,6
które ukończyły szkołę wyższą do 27 roku życia	a	18	35	49	76	62
	b	0,6	1,0	1,4	2,2	1,5
długotrwale bezrobotne	a	1582	1355	1667	1754	1949
	b	56,6	37,8	46,1	50,6	48,7
powyżej 50 roku życia	a	621	737	805	733	880
	b	22,2	20,6	22,3	21,1	22,0
bez kwalifikacji zawodowych	a	787	879	856	966	989
	b	28,2	24,6	23,7	27,8	24,7
bez doświadczenia zawodowego	a	765	941	965	960	950
	b	27,4	26,3	26,7	27,7	23,7
bez wykształcenia średniego	a	1638	2073	2006	1950	2272
	b	58,6	57,9	55,5	56,2	56,7
samotnie wychowujące co najmniej jedno dziecko do 18 roku życia	a	157	148	150	170	236
	b	5,6	4,1	4,2	4,9	5,9
Które po odbyciu kary pozbawienia wolności nie podjęły zatrudnienia	a	27	32	29	28	55
	b	1,0	0,9	0,8	0,8	1,8
niepełnosprawni	a	2793	3580	3613	3470	167
	b	100,0	100,0	100,0	100,0	4,2
wskaźnik napływu do bezrobocia za okres I-VI		65,5	96,3	61,5	57,0	65,6
wskaźnik odpływu z bezrobocia za okres I-VI		69,8	75,5	72,7	64,8	59,1
wskaźnik płynności rynku pracy za okres I-VI		55,1	32,9	57,1	59,4	46,2

Bilans bezrobocia w okresie I półrocza 2011 i 2012 r.

Wyszczególnienie: o – ogółem k – kobiety		2011		2012		
		ogółem	w tym zamieszkali na terenach wiejskich	ogółem	w tym zamieszkali na terenach wiejskich	
Bezrobotni wg stanu w końcu grudnia poprzedniego roku	o	3767	2425	3763	2416	
	k	1753	1118	1854	1188	
Bezrobotni zarejestrowani w analizowanym okresie	o	2145	1381	2467	1591	
	k	957	631	1194	789	
z tego po raz pierwszy	o	434	304	565	390	
	k	180	131	298	205	
po raz kolejny	o	1711	1077	1902	1201	
	k	777	500	896	584	
Bezrobotni wyłączeni z ewidencji w analizowanym okresie	o	2442	1611	2225	1445	
	k	975	649	1004	654	
z tego	podjęcia pracy	o	1273	863	1139	726
		k	496	338	473	299
	niesubsydiowanej	o	1133	740	968	591
		k	470	319	412	256
	subsydiowanej	o	140	123	171	135
		k	26	19	61	43
	z tego prac interwencyjnych	o	17	11	52	38
		k	7	4	29	20
	z tego robót publicznych	o	96	95	57	56
		k	11	11	8	8
	z tego podjęcia działalności gospodarczej	o	19	13	53	33
		k	7	3	22	13
	z tego podj. pracy w ramach ref. kosztów zatrudn. bezrobotnego	o	8	4	9	8
		k	1	1	2	2
	rozpoczęcia szkolenia	o	52	27	79	52
		k	14	5	28	19
	rozpoczęcia stażu	o	123	70	242	158
		k	80	45	173	118
	rozpoczęcia przygotowania zaw. w miejscu pracy/dorośli	o	0	0	0	0
		k	0	0	0	0
rozpoczęcia prac społecznie użytecznych	o	68	56	54	42	
	k	32	27	23	18	
odmowy przyjęcia propozycji zatrudn. lub uczestnictwa w aktywnych progr	o	14	6	10	6	
	k	8	2	1	1	
niepotwierdzenia gotowości	o	626	408	375	236	
	k	201	142	125	72	
dobrowolnej rezygnacji	o	148	100	188	150	
	k	87	60	107	90	
podjęcia nauki	o	0	0	1	1	
	k	0	0	0	0	
ukończenia 60/65 lat, nabycia praw emerytalnych lub rentowych	o	63	38	62	32	
	k	26	13	39	17	
innych	o	75	43	75	42	
	k	31	17	35	20	
Bezrobotni wg stanu w końcu czerwca	o	3470	2195	4005	2562	
	k	1735	1100	2044	1323	
w tym zarejestrowani po raz pierwszy	o	763	537	900	662	
	k	361	257	489	361	

Bilans bezrobocia wśród osób będących w szczególnej sytuacji na rynku pracy w okresie I półrocza 2011 i 2012 r.

Wyszczególnienie: o – ogółem k - kobiety			Bezrobotni							
			do 25 roku życia		powyżej 50 roku życia		długotrwałe			
			2011 r.	2012 r.	2011 r.	2012 r.	2011 r.	2012 r.		
Bezrobotni wg stanu w końcu roku poprzedzającego			o	998	969	864	812	1759	1944	
			k	543	561	260	268	878	977	
Bezrobotni zarejestrowani w analizowanym okresie			o	805	830	337	474	852	766	
			k	430	429	92	172	380	379	
z tego	po raz pierwszy		o	260	307	64	106	X	X	
			k	122	144	13	60			
	po raz kolejny		o	545	523	273	368	852	766	
			k	308	285	79	112	380	379	
Bezrobotni wyłączeni z ewidencji w analizowanym okresie			o	795	698	468	406	857	761	
			k	385	362	124	126	382	366	
z tego z przyczyn	podjęcia pracy		o	396	314	208	187	353	308	
			k	206	153	35	43	144	142	
		niesubsydiowanej		o	380	282	141	128	280	242
				k	198	135	29	33	133	123
		subsydiowanej		o	16	32	67	59	73	66
				k	8	18	6	10	11	19
		z tego	prac interwencyjnych	o	7	26	6	4	5	17
				k	6	15	1	2	1	10
			robót publicznych	o	4	0	54	48	54	29
				k	0	0	3	7	6	5
			podjęcia działalności gospodarczej	o	4	4	5	6	11	18
				k	2	1	2	1	4	4
			podj. pracy w ramach ref. kosztów zatrudnienia bezrobotnego	o	1	2	2	1	3	2
				k	0	2	0	0	0	0
		rozpoczęcia szkolenia		o	5	13	20	16	31	30
				k	2	6	3	2	10	12
		rozpoczęcia stażu		o	75	155	22	18	37	72
				k	44	110	14	12	23	56
		rozpoczęcia przygotowania zawodowego		o	0	0	0	0	0	0
				k	0	0	0	0	0	0
	rozpoczęcia prac społecznie użytecznych		o	2	1	35	30	57	46	
			k	1	0	12	11	29	20	
	Odmowy przyjęcia propozycji zatrudnienia lub uczestnictwa w aktywnych programach		o	4	1	4	3	8	8	
			k	1	1	3	0	6	0	
	niepotwierdzenia gotowości		o	251	139	66	44	231	152	
			k	94	51	14	7	100	61	
	dobrowolnej rezygnacji		o	48	56	26	26	75	86	
			k	32	30	14	7	44	49	
	ukończenia 60/65 lat		o	X	X	9	12	9	11	
			k			5	7	5	6	
	nabycia praw emerytalnych lub rentowych		o	1	0	49	49	8	6	
			k	1	0	19	31	2	2	
	innych		o	13	19	29	21	48	42	
			k	4	11	5	6	19	18	
Bezrobotni, którzy w analizowanym okresie utracili status osoby będącej w szczególnej sytuacji na rynku pracy			o	79	77	X	X	X	X	
			k	42	53					
Bezrobotni wg stanu w końcu czerwca			o	929	1024	733	880	1754	1949	
			k	546	575	228	314	876	990	
w tym zarejestrowani po raz pierwszy			o	372	437	154	192	256	285	
			k	188	225	44	92	126	149	

Bezrobotni z prawem do zasiłku

Wyszczególnienie: a - stan na koniec b - struktura w % c - dynamika do analogicznego okresu ubiegłego roku		I półrocze 2010		I półrocze 2011		I półrocze 2012	
		ogółem	kobiety	ogółem	Kobiety	ogółem	kobiety
ogółem	a b c	569 100,0 70,3	203 35,7 75,2	484 100,0 85,1	227 46,9 111,8	728 100,0 150,4	416 57,1 183,3
zamieszkali na wsi	a b c	307 54,0 61,3	100 17,6 59,9	298 61,6 97,1	144 29,8 144,0	440 60,4 147,7	264 36,3 183,3
osoby w okresie do 12 m-cy od dnia ukończenia szkoły	A b c	9 1,6 128,6	6 1,1 300,0	7 1,5 77,8	6 1,2 100,0	10 1,4 142,9	8 1,1 133,3
do 25 roku życia	a b c	51 9,0 44,7	16 2,8 59,3	48 9,9 94,1	29 6,0 181,3	98 13,5 204,2	58 8,0 200,0
które ukończyły szkołę wyższą do 27 roku życia	a b c	6 1,1 200,0	5 0,9 500,0	4 0,8 66,7	4 0,8 80,0	6 0,8 150,0	5 0,7 125,0
długotrwale bezrobotni	a b c	3 0,5 33,3	1 0,2 50,0	7 1,5 233,3	3 0,6 300,0	2 0,3 28,6	1 0,1 33,3
kobiety które nie podjęły zatrudnienia po urodzeniu dziecka	a b c	X X X	2 0,4 X	X X X	27 5,6 1350,0	X X X	40 5,5 148,2
powyżej 50 roku życia	a b c	236 41,5 106,3	58 10,2 93,5	187 38,6 79,2	53 11,0 91,4	254 34,9 135,8	113 15,5 213,2
bez kwalifikacji zawodowych	a b c	66 11,6 52,4	24 4,2 47,1	76 15,7 115,2	45 9,3 187,5	75 10,3 98,7	50 6,9 111,1
bez doświadczenia zawodowego	a b c	1 0,2 5,0	0 X X	1 0,2 100,0	0 X X	3 0,4 300,0	2 0,3 X
bez wykształcenia średniego	a b c	323 56,8 66,5	88 15,5 69,8	274 56,6 84,8	99 20,5 112,5	396 54,4 144,5	192 26,4 193,9
samotnie wychowujące co najmniej jedno dziecko do 18 roku życia	a b c	11 1,9 157,1	9 1,6 180,0	14 2,9 127,3	14 2,9 155,6	21 2,9 150,0	19 2,6 135,7
które po odbyciu kary pozbawienia wolności nie podjęły zatrudnienia	a b c	1 0,2 100,0	0 X X	1 0,2 100,0	0 X X	4 0,5 400,0	0 X X
niepełnosprawni	a b c	35 6,2 129,6	12 2,1 120,0	28 5,8 80,0	10 2,1 83,3	33 4,5 117,9	14 1,9 140,0

Bezrobotni według wykształcenia

WYSZCZEGÓLNIENIE: a – stan na koniec II kw. b – % udział w ogólnej liczbie bezrobotnych		2011 r.						2012 r.					
		ogółem	kobiety	długotrwale bezrobotni	do 25 roku życia	powyżej 50 roku życia	bez kwalifikacji zawodowych	ogółem	kobiety	długotrwale bezrobotni	do 25 roku życia	powyżej 50 roku życia	bez kwalifikacji zawodowych
ogółem	a b	3470 100	1735 50,0	1754 50,5	929 26,8	733 21,1	966 27,8	4005 100	2044 51,0	1949 48,7	1024 25,6	880 22,0	989 24,7
wyższe	a b	381 11,0	268 7,7	148 4,3	83 2,4	18 0,5	×	444 11,1	330 8,2	195 4,9	85 2,1	20 0,5	×
policealne i śr. zawodowe	a b	732 21,1	430 12,4	361 10,4	182 5,2	132 3,8	76 2,2	816 20,4	469 11,7	373 9,3	217 5,4	172 4,3	96 2,4
LO	a b	407 11,7	296 8,5	179 5,2	265 7,6	22 0,6	286 8,2	473 11,8	328 8,2	189 4,7	279 7,0	28 0,7	273 6,8
zasadnicze zawodowe	a b	1142 32,9	450 13,0	568 16,4	275 8,0	266 7,7	112 3,2	1356 33,8	570 14,2	634 15,9	308 7,7	345 8,6	82 2,1
gimnazjalne i niższe	a b	808 23,3	291 8,4	498 14,4	124 3,6	295 8,5	206 6,0	916 22,9	347 8,7	558 13,9	135 3,4	315 7,9	535 13,4

Bezrobotni według stażu pracy

WYSZCZEGÓLNIENIE: a – stan na koniec II kw. b – % udział w ogólnej liczbie bezrobotnych		2011 r.						2012 r.					
		ogółem	kobiety	długotrwale bezrobotni	do 25 roku życia	powyżej 50 roku życia	bez kwalifikacji zawodowych	ogółem	kobiety	długotrwale bezrobotni	do 25 roku życia	powyżej 50 roku życia	bez kwalifikacji zawodowych
ogółem	a b	3470 100	1735 50,0	1754 50,5	929 26,8	733 21,1	966 27,8	4005 100	2044 51,0	1949 48,7	1024 25,6	880 22,0	989 24,7
do 1 roku	a b	583 16,8	319 9,2	368 10,6	169 4,9	80 2,3	186 5,4	675 16,8	359 9,0	428 10,7	216 5,4	88 2,2	194 4,8
1 – 5 lat	a b	769 22,2	427 12,3	368 10,6	233 6,7	44 1,3	149 4,3	991 24,7	549 13,7	435 10,8	322 8,1	56 1,4	168 4,2
5 – 10 lat	a b	417 12,0	217 6,3	201 5,8	3 0,1	51 1,5	68 2,0	534 13,3	284 7,1	223 5,6	16 0,4	59 1,5	63 1,6
10 – 20 lat	a b	458 13,2	194 5,6	247 7,1	×	168 4,8	83 2,4	519 13,0	229 5,7	267 6,7	×	196 4,9	92 2,3
20 – 30 lat	a b	329 9,5	94 2,7	174 5,0	×	229 6,6	56 1,6	372 9,3	136 3,4	189 4,7	×	270 6,7	47 1,2
30 i więcej	a b	139 4,0	31 0,9	39 1,1	×	134 3,9	20 0,6	187 4,7	65 1,6	51 1,3	×	183 4,6	20 0,5
bez stażu	a b	775 22,3	453 13,1	357 10,3	524 15,1	27 0,8	404 11,6	727 18,2	422 10,5	356 8,9	470 11,7	28 0,7	402 10,1

Bezrobotni według czasu pozostawania bez pracy

WYSZCZEGÓLNIENIE: a – stan na koniec II kw. b – % udział w ogólnej liczbie bezrobotnych		2011 r.						2012 r.					
		ogółem	kobiety	długotrwale bezrobotni	do 25 roku życia	powyżej 50 roku życia	bez kwalifikacji zawodowych	ogółem	kobiety	długotrwale bezrobotni	do 25 roku życia	powyżej 50 roku życia	bez kwalifikacji zawodowych
ogółem	a b	3470 100	1735 50,0	1754 50,5	929 26,8	733 21,1	966 27,8	4005 100	2044 51,0	1949 48,7	1024 25,6	880 22,0	989 24,7
do 1 miesiąca	a b	251 7,2	125 3,6	26 0,8	96 2,8	32 1,0	63 1,8	342 8,5	193 4,8	39 1,0	130 3,3	67 1,7	89 2,2
1 – 3 miesięcy	a b	395 11,4	195 5,6	60 1,7	128 3,7	59 1,7	104 3,0	548 13,7	284 7,1	54 1,4	190 4,7	89 2,2	121 3,0
3 – 6 miesięcy	a b	659 19,0	337 9,7	137 4,0	228 6,6	102 3,0	184 5,3	780 19,5	394 9,8	121 3,0	219 5,5	154 3,9	158 4,0
6 – 12 miesięcy	a b	966 27,8	486 14,0	339 9,8	287 8,3	174 5,0	254 7,3	878 21,9	428 10,7	287 7,2	249 6,2	157 3,9	198 5,0
12 – 24 miesięcy	a b	578 16,7	294 8,5	576 16,6	142 4,1	107 3,1	157 4,5	731 18,3	377 9,4	726 18,1	165 4,1	147 3,7	184 4,6
pow. 24 miesięcy	a b	621 17,9	298 8,6	616 17,8	48 1,4	259 7,5	204 5,9	726 18,1	368 9,2	722 18,0	71 1,8	266 6,6	236 5,9

Bezrobotni według wieku

WYSZCZEGÓLNIENIE: a – stan na koniec II kw. b – % udział w ogólnej liczbie bezrobotnych		2011 r.				2012 r.			
		ogółem	kobiety	długotrwale bezrobotni	bez kwalifikacji zawodowych	ogółem	kobiety	długotrwale bezrobotni	bez kwalifikacji zawodowych
ogółem	a b	3470 100	1735 50,0	1754 50,5	966 27,8	4005 100	2044 51,0	1949 48,7	989 24,7
18 – 24 lat	a b	929 26,8	546 15,7	340 9,8	438 12,6	1024 25,6	575 14,4	368 9,2	421 10,5
25 – 34 lat	a b	1008 29,1	607 17,5	478 13,8	151 4,4	1171 29,2	698 17,4	561 14,0	176 4,4
35 - 44 lat	a b	527 15,2	243 7,0	310 8,9	99 2,9	644 16,1	314 7,8	336 8,4	115 2,9
45 – 54 lat	a b	593 17,1	235 6,8	359 10,4	146 4,2	679 16,9	319 8,0	394 9,8	134 3,4
55 – 59 lat	a b	341 9,8	104 3,0	216 6,2	104 3,0	384 9,6	138 3,4	220 5,5	100 2,5
60 i więcej lat	a b	72 2,1	×	51 1,5	28 0,8	103 2,6	×	70 1,8	40 1,0

Bezrobotni według zawodów- stan na 30.06.2012 r.

Wyszczególnienie		Zarejestrowani bezrobotni							Oferty pracy	
		w I półroczu		w końcu I półrocza					zgłoszone w I półroczu	w końcu I półrocza
		ogółem	kobiety	ogółem	kobiety	poprzednio pracujący, wg czasu pozostawania bez pracy (w m-cach)				
						do 1	1-12	pow 12		
00	Bez zawodu	442	212	887	450	11	73	96	0	0
12	Kierownicy do spraw zarządzania i handlu	0	0	0	0	0	0	0	5	0
13	Kierownicy do spraw produkcji i usług	0	0	0	0	0	0	0	2	1
21	Specjaliści nauk fizycznych, matematycznych i technicznych	69	37	87	46	4	24	7	10	1
22	Specjaliści do spraw zdrowia	26	22	26	22	3	10	4	4	0
23	Specjaliści nauczania i wychowania	64	63	94	89	6	44	16	7	3
24	Specjaliści do spraw ekonomicznych i zarządzania	106	72	133	105	6	56	29	10	0
25	Specjaliści do spraw technologii informacyjno-komunikacyjnych	12	1	8	0	0	0	0	0	0
26	Specjaliści z dziedziny prawa, dziedzin społecznych i kultury	67	50	94	69	3	37	8	4	0
31	Średni personel nauk fizycznych, chemicznych i technicznych	190	66	287	117	13	60	38	4	0
32	Średni personel do spraw zdrowia	24	19	27	20	4	11	2	6	1
33	Średni personel do spraw biznesu i administracji	80	59	148	121	7	55	48	29	0
34	Średni personel z dziedziny prawa, spraw społecznych, kultury o pokrewnej	14	11	26	22	1	10	1	9	0
35	Technicy informatycy	12	5	18	6	0	3	3	3	0
41	Sekretarki, operatorzy urzędów biurowych i pokrewni	34	24	44	35	4	18	13	73	1
42	Pracownicy obsługi klienta	7	7	13	13	1	8	3	6	0
43	Pracownicy do spraw finansowo-statystycznych i ewidencji materiałowej	18	9	28	15	2	8	4	15	0
44	Pozostali pracownicy obsługi biura	4	2	5	1	0	1	0	4	0
51	Pracownicy usług osobistych	172	142	309	255	28	126	74	154	2
52	Sprzedawcy i pokrewni	173	149	272	241	11	145	80	65	1
53	Pracownicy opieki osobistej i pokrewni	4	4	7	7	0	4	3	0	0
54	Pracownicy usług ochrony	4	1	5	1	0	1	0	5	0
61	Rolnicy produkcji towarowej	33	20	65	44	4	22	13	2	1
62	Leśnicy i rybacy	2	0	3	0	0	0	0	0	0
71	Robotnicy budowlani i pokrewni (z wyłączeniem elektryków)	176	10	257	10	3	6	0	23	1
72	Robotnicy obróbki metali i mechanicy maszyn i urządzeń	273	21	418	41	3	22	14	16	1
73	Rzemieślnicy i robotnicy poligraficzni	5	3	12	9	0	5	4	1	0
74	Elektrycy i elektronicy	55	4	86	3	1	1	1	8	0
75	Robotnicy w przetwórstwie spożywczym, obróbce drewna, produkcji wyrobów tekstylnych i pokrewni	215	123	349	203	19	115	64	21	0
81	Operatorzy maszyn i urządzeń wydobywczych i przetwórczych	31	10	58	21	4	9	7	5	0
82	Monterzy	23	13	24	12	2	10	0	4	0
83	Kierowcy i operatorzy pojazdów	44	0	66	0	0	0	0	12	0
91	Pomoce domowe i sprzątaczk	13	8	29	23	2	7	14	5	0
92	Robotnicy pomocniczy w rolnictwie, leśnictwie i rybołówstwie	2	0	3	1	0	1	0	0	0
96	Ładowacze nieczystości i inni [pracownicy przy pracach prostych	6	3	16	5	0	4	1	4	0
Razem		2467	1194	4005	2044	145	922	555	544	14

Bezrobotni według rodzaju działalności ostatniego miejsca pracy – stan na 30.06.2012 r.

Wyszczególnienie		Zarejestrowani bezrobotni							Oferty pracy	
		w I półroczu		w końcu I półrocza					zgłoszone w I półroczu	w końcu I półrocza
		ogółem	poprzednio pracujący w sektorze publ.	ogółem	poprzednio pracujący w sektorze publ.	wg czasu pozostawania bez pracy (w m-cach)				
						do 1	1-12	pow 12		
1	Rolnictwo, leśnictwo, łowiectwo i rybactwo	13	2	49	13	5	15	29	2	0
2	Górnictwo i wydobywanie	1	0	3	2	0	2	1	0	0
3	Przetwórstwo przemysłowe	779	8	1245	28	114	718	413	87	3
4	Wytwarzanie i zaopatrywanie w energię elektryczną, gaz, parę wodną i powietrze do układów klimatycznych	7	0	7	0	2	3	2	0	0
5	Dostawa wody; gospodarowanie ściekami i odpadami oraz działalność związana z rekultywacją	4	1	9	1	1	4	4	1	0
6	Budownictwo	245	10	340	18	17	205	118	31	1
7	Handel hurtowy i detaliczny; naprawa pojazdów samochodowych, włączając motocykle	333	4	566	20	37	308	221	101	1
8	Działalność związana z zakwaterowaniem i usługami gastronomicznymi	30	1	76	1	6	37	33	25	1
9	Transport i gospodarka magazynowa	48	16	55	22	7	32	16	4	1
10	Informacja i komunikacja	6	0	15	2	2	8	5	7	0
11	Działalność finansowa i ubezpieczeniowa	27	2	38	3	4	23	11	10	2
12	Działalność związana z obsługą rynku nieruchomości	1	0	4	1	0	3	1	6	0
13	Działalność profesjonalna, naukowa i techniczna	25	0	47	1	3	20	24	16	1
14	Działalność w zakresie usług administrowania i działalność wspierająca	30	2	46	3	7	18	21	4	0
15	Administracja publiczna i obrona narodowa; obowiązkowe zabezpieczenia społeczne	116	116	173	167	5	89	79	180	0
16	Edukacja	30	29	69	64	5	40	24	11	4
17	Opieka zdrowotna i pomoc społeczna	42	25	64	40	8	38	18	15	0
18	Działalność związana z kulturą, rozrywką i rekreacją	11	7	25	17	3	10	12	18	0
19	Pozostała działalność usługowa	229	3	316	6	24	198	94	26	0
20	Gospodarstwa domowe zatrudniające pracowników; gospodarstwa domowe produkujące wyroby i świadczące usługi na własne potrzeby	0	0	0	0	0	0	0	0	0
21	Organizacje i zespoły eksterytorialne	0	0	0	0	0	0	0	0	0
22	Działalność niezidentyfikowana	77		131		11	73	47		
23	Razem (w. od 01 do 22)	2054	226	3278	409	261	1844	1173	544	14
24	Dotychczas niepracujący	413		727		81	362	284		
25	Ogółem (w. 23+24)	2467	226	4005	409	342	2206	1457	544	14

Wydatki na realizację zadań PUP w Wieluniu w okresie styczeń – czerwiec w latach 2010 - 2012

WYDATKI		2010 r.		2011 r.		2012 r.	
		kwota w tys. zł	struktura w %	kwota w tys. zł	struktura w %	kwota w tys. zł	struktura w %
Wydatki ogółem		7.597,6	100,0	5.296,6	100,0	5.446,2	100,0
z tego	Zasiłki dla bezrobotnych	3.626,0	47,7	3.274,4	61,8	3.521,4	64,7
	Dodatki aktywizacyjne	49,4	0,7	74,9	1,4	77,6	1,4
	Programy na rzecz promocji zatrudnienia	3.779,1	49,7	1.767,9	33,4	1.697,2	31,2
	szkolenia	455,6	6,0	10,8	0,2	30,2	0,6
	prace interwencyjne	81,6	1,1	105,5	2,0	118,4	2,2
	roboty publiczne	268,8	3,5	122,8	2,3	50,0	0,9
	prace społecznie użyteczne	23,9	0,3	11,8	0,2	12,2	0,2
	refundacja kosztów wyposażenia i doposażenia stanowiska pracy	18,5	0,2	0,0	X	15,0	0,3
	dotacje	790,8	10,4	285,0	5,4	837,0	15,4
	stypendia i składki na ubezpieczenie społeczne	2.016,5	26,6	1.194,8	22,6	596,0	10,9
	inne programy	123,4	1,6	37,2	0,7	38,4	0,7
	Inne wydatki FP	143,1	1,9	179,4	3,4	150,0	2,7