



**Powiatowy Urząd Pracy  
w Wieluniu**

# **INFORMACJA**

## **O STANIE I STRUKTURZE BEZROBOCIA W POWIECIE WIELUŃSKIM WG STANU NA 31.12.2012 r.**

**Akceptuję:**

Sporządziła: Lidia Włodarczyk

**Wieluń, marzec 2013 r.**

## SPIS TREŚCI

I.	Wprowadzenie.....	- 3 -
II.	Uwagi metodyczne.....	- 4 -
III.	Krótką charakterystyka demograficzna powiatu.....	- 5 -
IV.	Poziom i dynamika bezrobocia.....	- 6 -
V.	Bilans bezrobocia.....	- 9 -
VI.	Bezrobotni będący w szczególnej sytuacji na rynku pracy.....	- 12 -
VII.	Poziom bezrobocia w poszczególnych jednostkach samorządowych powiatu wieluńskiego.....	- 14 -
VIII.	Wybrane kategorie bezrobotnych.....	- 16 -
A.	Kobiety.....	- 16 -
B.	Bezrobotni z prawem do zasiłku.....	- 18 -
C.	Niepełnosprawni i poszukujący pracy.....	- 19 -
IX.	Struktura bezrobocia.....	- 21 -
A.	Bezrobotni według wieku.....	- 21 -
B.	Bezrobotni według poziomu wykształcenia.....	- 22 -
C.	Bezrobotni według czasu pozostawania bez pracy.....	- 24 -
D.	Bezrobotni według stażu pracy.....	- 25 -
X.	Bezrobotni według zawodów.....	- 26 -
XI.	Bezrobotni według rodzaju działalności ostatniego miejsca pracy.....	- 28 -
XII.	Struktura bezrobotnych zamieszkałych w jednostkach samorządowych powiatu wieluńskiego.....	- 29 -
XIII.	Aktywne działania PUP ograniczające bezrobocie i łagodzące jego skutki.....	- 30 -
A.	Usługi rynku pracy.....	- 30 -
a)	Pośrednictwo pracy.....	- 31 -
b)	Organizacja szkoleń.....	- 35 -
c)	Poradnictwo zawodowe, informacja zawodowa oraz pomoc w aktywnym poszukiwaniu pracy.....	- 37 -
B.	Instrumenty rynku pracy.....	- 39 -
a)	Prace interwencyjne i roboty publiczne.....	- 39 -
b)	Przyznawanie osobom bezrobotnym środków finansowych na rozpoczęcie działalności gospodarczej oraz refundacja kosztów wyposażenia/doposażenia stanowiska pracy dla skierowanego bezrobotnego.....	- 40 -
c)	Staże.....	- 41 -
d)	Dodatki aktywizacyjne.....	- 42 -
e)	Prace społecznie użyteczne.....	- 41 -
C.	Programy rynku pracy.....	- 42 -
XIV.	Wydatki na realizację zadań PUP w Wieluniu.....	- 45 -
XV.	Kierunki działań PUP w Wieluniu na 2011r.....	- 46 -
XVI.	Podsumowanie.....	- 49 -

## TABELE

▪	Ludność powiatu wieluńskiego – wybrane zagadnienia.....	-50-
▪	Sytuacja na rynku pracy w województwie łódzkim.....	- 51 -
▪	Sytuacja na rynku pracy w powiecie wieluńskim.....	- 52 -
▪	Struktura bezrobocia w jednostkach samorządowych powiatu wieluńskiego.....	- 53 -
▪	Zestawienie poziomu bezrobocia w poszczególnych grupach bezrobotnych.....	- 54 -
▪	Bilans bezrobocia.....	- 55 -
▪	Bilans bezrobocia wśród osób będących w szczególnej sytuacji na rynku pracy.....	- 56 -
▪	Bezrobotni z prawem do zasiłku.....	- 57 -
▪	Struktura bezrobocia.....	- 58 -
▪	Bezrobotni według zawodów.....	- 60 -
▪	Bezrobotni według rodzaju działalności ostatniego miejsca pracy.....	- 62 -
▪	Wydatki na realizację zadań PUP w Wieluniu.....	- 63 -

## **I. Wprowadzenie.**

*Bezrobocie jest zjawiskiem złożonym i niezwykle dynamicznym. W ciągu roku kalendarzowego niemal tyle samo osób jest rejestrowanych, co wykreślanych z ewidencji. Wynika więc z tego, że analizując poziom bezrobocia nie mówimy o stabilnych kilku tysiącach bezrobotnych, ale o co najmniej kilku tysiącach osób pozostających w różnych fazach bezrobocia i zatrudnienia. Jeżeli jednostki wymieniają się w tempie, o którym mowa powyżej, wprowadzają zupełnie nowe elementy i zmieniają stare. W konsekwencji nigdy nie mamy do czynienia z jednolitym punktem odniesienia. Podejmując próbę analizy bezrobocia należy zwrócić uwagę również na strukturę rynku pracy. Na tym obszarze spotykają się wszystkie zagadnienia dotyczące nie tylko zatrudnienia i bezrobocia, ale także m.in. efektów posunięć gospodarczych, bieżącej polityki finansowej i polityki społecznej państwa, reakcji psychologicznych jednostek jak również, zwłaszcza ostatnio – dotyczące kondycji całej gospodarki.*

*Biorąc powyższe pod uwagę należy stwierdzić, że analiza bezrobocia jest zadaniem trudnym zarówno ze względu na złożoność samego zjawiska, jak i występowanie wielu okoliczności zewnętrznych, które mają wpływ na jego poziom, a których w większości na szczeblu lokalnego urzędu pracy nie sposób zidentyfikować. Niedogodności tej można w pewnym stopniu zapobiec poprzez kontynuację analiz bezrobocia przy użyciu tej samej metody i tych samych założeń. Uzyskuje się w ten sposób stałą porównywalność wyników oraz stałe monitorowanie rozwoju zjawiska.*

*Powiatowy Urząd Pracy w Wieluniu od początku swojego istnienia podejmuje próby analizy poziomu i struktury bezrobocia występującego na terenie działania urzędu w formie kwartalnych informacji w oparciu o dane statystyczne własne i pozyskane z Głównego Urzędu Statystycznego. Taki charakter ma również przedstawiona poniżej informacja, która obrazuje sytuację na rynku pracy w powiecie wieluńskim w 2012 roku. W opracowaniu tym omówione zostały zmiany w poziomie i strukturze bezrobocia w odniesieniu do analogicznych okresów z lat ubiegłych jak również działania Powiatowego Urzędu Pracy w Wieluniu promujące zatrudnienie oraz mające na celu aktywizację zarejestrowanych osób bezrobotnych.*

*Z uwagi na konieczność wyczerpującego i przejrzystego zarazem zaprezentowania sytuacji na naszym lokalnym rynku pracy, dane charakteryzujące powyższe problemy ujęto w formę wykresów oraz szczegółowych tabel zamieszczonych w ostatnim rozdziale. Jako materiały źródłowe wykorzystano sprawozdawczość statystyczną o rynku pracy przygotowywaną w urzędzie, dane demograficzne publikowane przez GUS, oraz materiały własne PUP w Wieluniu.*

## II. Uwagi metodyczne.

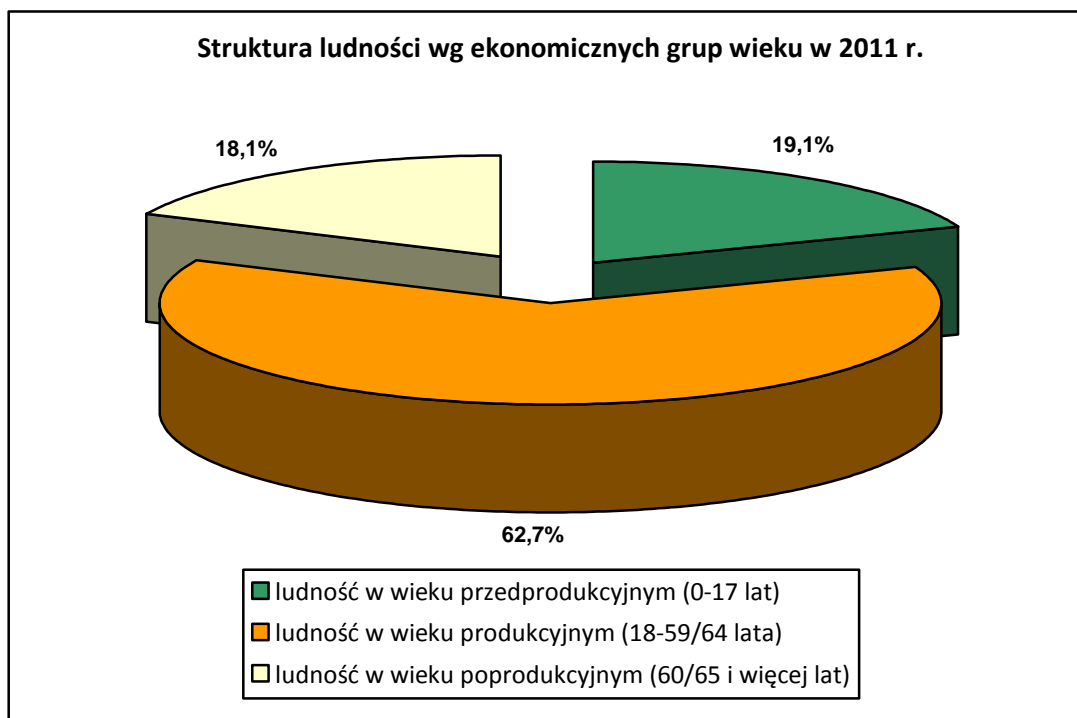
1. Informację o stanie i strukturze bezrobocia opracowano na podstawie sprawozdawczości o rynku pracy ustalonej przez Prezesa Rady Ministrów rozporządzeniem z dnia 7 marca 2012 r. w sprawie określenia wzorów formularzy sprawozdawczych, objaśnień co do sposobu ich wypełniania oraz wzorów kwestionariuszy i ankiet statystycznych stosowanych w badaniach statystycznych ustalonych w programie badań statystycznych statystyki publicznej na rok 2012 (Dz. U., poz. 446 z późn. zm.).
2. Dane o liczbie bezrobotnych obejmują osoby, które są zarejestrowane w PUP w Wieluniu jako bezrobotne, zgodnie z ustawą z dnia 20 kwietnia 2004 roku o promocji zatrudnienia i instytucjach rynku pracy (Dz. U. z 2008 r. Nr 69, poz. 415 z późn. zm.).
3. Przez „stopę bezrobocia” należy rozumieć procentowy udział liczby bezrobotnych w liczbie ludności aktywnej zawodowo.
4. Przez „ludność aktywną zawodowo” należy rozumieć zbiorowość składającą się z osób uznanych według klasyfikacji GUS za pracującą oraz osoby bezrobotne, o których mowa w punkcie 2.
5. Przez „wskaźnik napływu do bezrobocia” (Wnb) należy rozumieć wyrażony w procentach stosunek liczby nowo zarejestrowanych bezrobotnych w danym okresie sprawozdawczym do liczby bezrobotnych według stanu na koniec poprzedniego okresu sprawozdawczego.
6. Przez „wskaźnik wtórnego bezrobocia” (Wwb) należy rozumieć wyrażony w procentach stosunek bezrobotnych powracających do rejestracji do stanu bezrobotnych w ostatnim dniu okresu poprzedzającego okres badany.
7. Przez „wskaźnik odpływu z bezrobocia” (Wob) należy rozumieć wyrażony w procentach stosunek liczby bezrobotnych wyrejestrowanych z urzędu pracy w danym okresie sprawozdawczym (odpływ) do liczby bezrobotnych według stanu na koniec poprzedniego okresu sprawozdawczego.
8. Przez „wskaźnik płynności rynku pracy” (Wp) należy rozumieć wyrażony w procentach stosunek liczby bezrobotnych, którzy podjęli pracę w danym okresie sprawozdawczym, do liczby nowo zarejestrowanych bezrobotnych w tym okresie.

### III. Krótka charakterystyka demograficzna powiatu.

Rolniczo – przemysłowy charakter gospodarki powiatu wieluńskiego oraz niski poziom urbanizacji mają decydujący wpływ na charakter występującego w nim bezrobocia. Ważną rolę w tym zakresie odgrywa również struktura demograficzna ludności. Powiat wieluński zamieszkuje 78120 osób (stan na 31.12.2011 r.). W porównaniu z danymi z końca 2001 r. zaznaczył się spadek liczby ludności naszego powiatu o 961 osób. W strukturze ludności według płci w powiecie wieluńskim występuje nieznaczna przewaga kobiet nad mężczyznami - stanowią one 51,2% ogółu ludności. Ponadto przeważająca część ludności – ponad 69% - mieszka na wsi.

W końcu 2011 r. w ogólnej liczbie ludności 49002 osoby, tj. 62,7% stanowiły osoby w wieku produkcyjnym, przy czym populacja ta, w porównaniu z danymi sprzed dziesięciu lat wzrosła o 2497 osób. Zwiększyła się również populacja osób w wieku poprodukcyjnym i stanowiła w końcu 2011 r. 18,1% mieszkańców powiatu. Obniżyła się natomiast liczba osób w wieku przedprodukcyjnym. W przeciągu dziesięciu lat liczba osób w tej grupie obniżyła się o 4420 i stanowiła 19,1% ogółu ludności.

Wybrane dane z tego zakresu przedstawia tabela znajdująca się na str. 50 natomiast strukturę populacji wg ekonomicznych grup wieku wg stanu na koniec 2011 r. przedstawia poniższy wykres:



Na terenie powiatu wieluńskiego odnotowano wysoki, wynoszący 59,4 wskaźnik obciążenia demograficznego co oznacza, że na 100 osób w wieku produkcyjnym przypada niemal 60 osób w wieku nieprodukcyjnym. W analogicznym okresie w całym województwie łódzkim wskaźnik ten wynosił 57,9. Na terenie naszego powiatu w 2011 r. odnotowano ujemne saldo migracji w ruchu wewnętrznym i dodatnie saldo migracji zagranicznych.

#### **IV. Poziom i dynamika bezrobocia.**

Transformacja systemu gospodarczego w Polsce, zapoczątkowana w końcu 1989 r., pociągnęła za sobą zasadnicze zmiany sytuacji na rynku pracy. Zniknęły niedobory siły roboczej i nadwyżki popytu na pracę, które występowały permanentnie w okresie gospodarki centralnie planowanej, pojawiły się natomiast nadwyżki podaży pracy i jawne bezrobocie. W dotychczasowym okresie transformacji można wyróżnić pięć podokresów zmian poziomu bezrobocia:

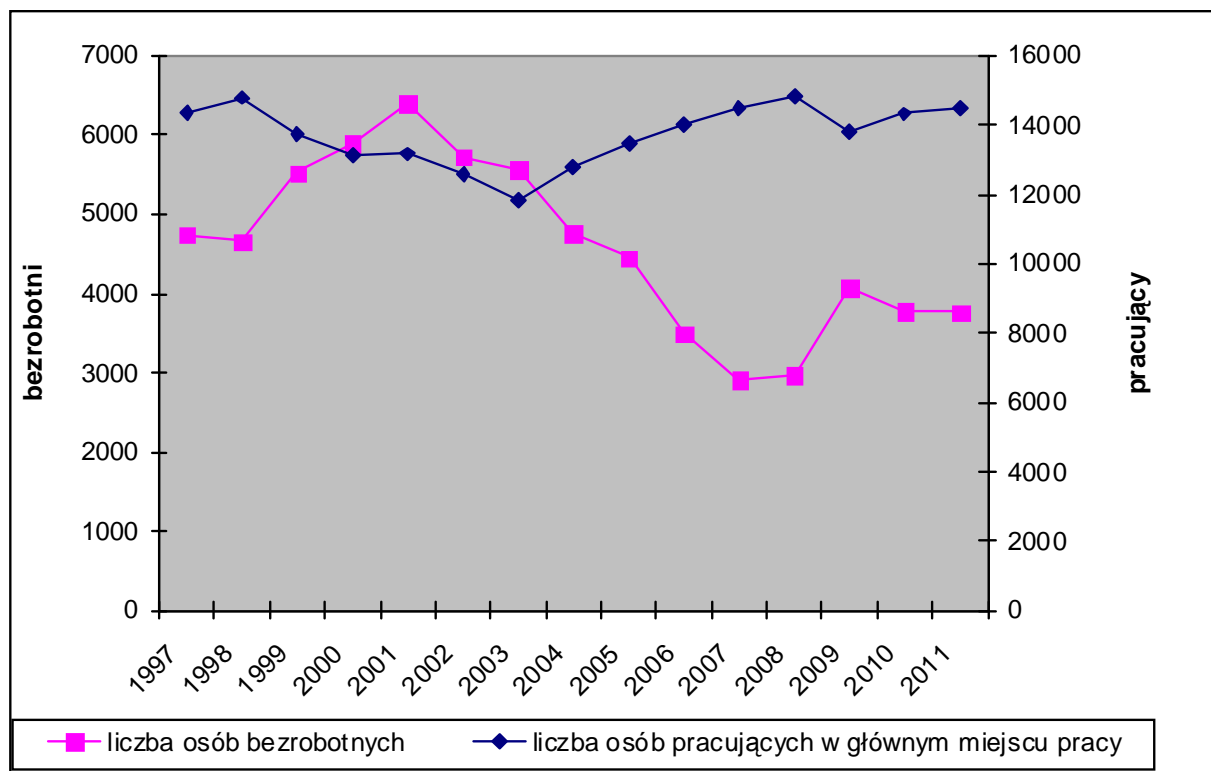
- wzrostu poziomu bezrobocia w latach 1990-1993,
- spadku poziomu bezrobocia w latach 1994-1998,
- ponownego wzrostu poziomu bezrobocia w latach 1999-2001,
- ponownego spadku poziomu bezrobocia w latach 2002-2007,
- kolejnej fali wzrostu poziomu bezrobocia począwszy od 2008 r.

Podobnie kształtowała się sytuacja na rynku pracy w powiecie wieluńskim. W 1990 r. liczba bezrobotnych zarejestrowanych w wieluńskim urzędzie pracy wynosiła 3311 osób. Od tego czasu do końca 1993 roku bezrobocie na terenie objętym działaniami wieluńskiego urzędu pracy wzrosło o 5946 osób. Był to najtrudniejszy okres, który na wiele lat zaważył o trudnej sytuacji na rynku pracy. W ciągu pierwszych dwóch lat reformy systemowej (1990-1991 r.), liczba osób bezrobotnych zarejestrowanych w urzędzie pracy w Wieluniu przyrastała w olbrzymim tempie. W latach następnych, aż do końca 1998 r. liczba osób bezrobotnych malała – w końcu grudnia 1998 r. w rejestrach PUP pozostawało 4659 osób bezrobotnych. Rok 1999 stał się początkiem nowej fali wzrostu bezrobocia. Kolejne dwa lata przyniosły pogłębienie niekorzystnych tendencji wzrostowych. W grudniu 2001 r. liczba bezrobotnych w odniesieniu do analogicznego okresu 1998 r. wzrosła o 1741 osób i wynosiła 6400 osób. Rok 2002 był pierwszym – po drugiej fali wzrostu – kiedy bezrobocie w naszym powiecie spadło o ponad 10%. W końcu grudnia w naszych rejestrach było 5729 osób bezrobotnych, czyli o ponad 670 osób mniej niż w grudniu 2001 r. Podobnie było w latach 2003 – 2007, kiedy liczba osób bezrobotnych uległa obniżeniu do poziomu 2916, a więc łącznie o 2640 osób. Po tych kilku

korzystnych latach, jeśli chodzi o poziom bezrobocia na terenie powiatu wieluńskiego nastąpiła kolejna zmiana. Od 2008 r. sytuacja na rynku pracy zaczęła się pogarszać, liczba osób bezrobotnych zaczęła rosnąć, osiągając w grudniu 2009 r. poziom 4067 osób, tj. o niemal 40% więcej, niż dwa lata wcześniej. Rok 2010 i 2011 był nieco korzystniejszy – liczba zarejestrowanych w PUP obniżyła się o blisko 7,5%. Ubiegły rok przyniósł jednakże kolejną falę wzrostu poziomu bezrobocia o 12,5%. Czy ta tendencja wzrostowa na naszym terenie się utrzyma? Przekonamy się o tym w najbliższym okresie.

Istotną rolę w kształtowaniu sytuacji na rynku pracy odgrywają zmiany popytu na pracę. Znajduje to potwierdzenie w danych statystycznych o zmianach liczby pracujących (jest to podstawowy element popytu na pracę). W latach kiedy bezrobocie wzrastało liczba pracujących spadała, natomiast w latach kiedy poziom bezrobocia wykazywał tendencje spadkowe następował wzrost liczby pracujących. W 2011 r. odnotowano wzrost liczby osób pracujących w głównym miejscu pracy przy jednoczesnym spadku poziomu bezrobocia. Na etapie przygotowywania niniejszej informacji nie były dostępne jeszcze dane dot. pracujących za 2012 r.

Zależność między liczbą zarejestrowanych bezrobotnych a liczbą pracujących na terenie powiatu wieluńskiego w latach 1997-2011 przedstawiono na poniższym wykresie.



Opracowanie własne na podstawie danych GUS o pracujących w głównym miejscu pracy (bez rolnictwa indywidualnego, bez podmiotów gospodarczych o liczbie pracujących do 9 osób)

W ostatnich miesiącach 2011 i w 2012 roku obserwowaliśmy pogorszenie się sytuacji na naszym lokalnym rynku pracy, bowiem według stanu na koniec 2012 r. w ewidencji wielońskiego urzędu pracy znajdowały się 4232 osoby bezrobotne, czyli o 469 osób więcej, niż w analogicznym okresie 2011 r.

W ogólnej liczbie bezrobotnych w końcu 2012 r. wysoki odsetek stanowią nadal bezrobotni zamieszkali na terenach wiejskich, których liczba według stanu na koniec analizowanego okresu wynosiła 2750 osób (tj. 65,0% zarejestrowanych) oraz bezrobotni bez prawa do zasiłku – 85,0% ogółu bezrobotnych. Kobiety stanowiły natomiast 49,0% wszystkich bezrobotnych. W porównaniu z analogicznymi danymi z 2011 roku obserwujemy wzrost wskaźnika udziału osób poprzednio pracujących, w tym zwolnionych z przyczyn dotyczących zakładu pracy, osób zamieszkałych na wsi, kobiet, które nie podjęły zatrudnienia po urodzeniu dziecka. Obniżeniu uległ natomiast odsetek osób bez prawa do zasiłku, osób dotychczas niepracujących, osób w okresie do 12 m-cy od dnia ukończenia szkoły, długotrwale bezrobotnych oraz bez doświadczenia zawodowego. Osoby zaliczone przez ustawodawcę do grupy osób w szczególnej sytuacji na rynku pracy stanowiły w końcu 2012 r. 91,6% ogółu zarejestrowanych. Wśród nich najliczniejsze populacje to: osoby bez wykształcenia średniego, długotrwale bezrobotni, osoby w wieku do 25 lat i osoby bez doświadczenia zawodowego. Szczegółowe dane z tego zakresu zawarto w tabeli znajdującej się na stronie 54.

W porównaniu do danych z 2011 roku niekorzystnie ukształtowały się wskaźniki napływu do bezrobocia i wtórnego bezrobocia. Ich poziom uległ zwiększeniu, osiągając następujące wartości: 133,4% (wzrost o 12%) i 100,2% (wzrost o 5,9%). Nieznacznie obniżył się natomiast, ale również niekorzystnie, wskaźnik odpływu z bezrobocia, czyli iloraz bezrobotnych wyrejestrowanych z ewidencji urzędu i liczby bezrobotnych w ostatnim dniu okresu poprzedzającego okres badany. Według stanu na koniec grudnia 2012 r. wynosił on 120,9%. Na niekorzystnym, niższym, niż w poprzednich latach poziomie ukształtował się ponadto wskaźnik płynności rynku pracy, liczony jako stosunek liczby osób, które podjęły pracę do populacji zarejestrowanych w analizowanym okresie. Wyniósł on bowiem w końcu grudnia 2012 r. 46,7%.



Miesięczne przyrosty/spadki liczby bezrobotnych oraz stopę bezrobocia w poszczególnych miesiącach 2012 r. przedstawia poniższe zestawienie.

Miesiąc	Bezrobotni ogółem wg stanu w końcu m-ca	Przyrost / Spadek w stosunku do poprzedniego m-ca		Stopa bezrobocia w końcu m-ca (dane GUS)	Zmiana w stosunku do poprzedniego m-ca
		ogółem	w %	w %	w %
Styczeń	4120	+ 357	9,5	11,9	+ 0,8
Luty	4302	+ 182	4,4	12,4	+ 0,5
Marzec	4353	+ 51	1,2	12,5	+ 0,1
Kwiecień	4192	- 161	3,7	12,1	- 0,4
Maj	4070	- 122	2,9	11,8	- 0,3
Czerwiec	4005	- 65	1,6	11,6	- 0,2
Lipiec	4091	+ 86	2,1	11,9	+ 0,3
Sierpień	4112	+ 21	0,5	11,9	- -
Wrzesień	4040	- 72	1,8	11,8	- 0,1
Październik	4007	- 33	0,8	11,7	- 0,1
Listopad	4045	+ 38	0,9	11,8	+ 0,1
Grudzień	4232	+ 187	4,6	12,3	+ 0,5

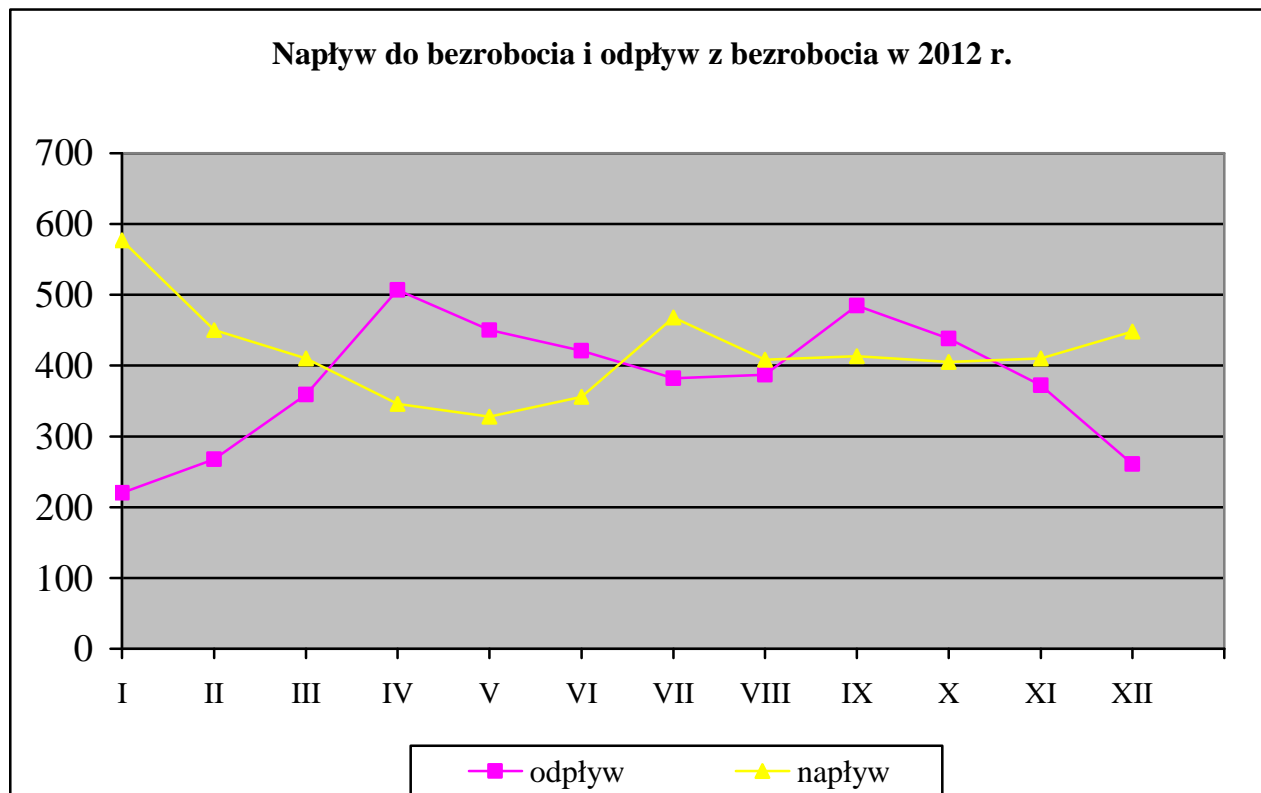
Stopa bezrobocia ogłoszona przez GUS dla powiatu wieluńskiego na koniec grudnia 2012 r. wynosiła 12,3 %. W tym samym czasie stopa dla województwa łódzkiego kształtowała się na poziomie 14,0%, a dla całego kraju 13,4%. W analogicznym okresie ubiegłego roku wskaźnik ten był niższy i kształtował się następująco: powiat wieluński – 11,1%, województwo łódzkie – 12,9%\*, cały kraj – 12,5%. Dane na ten temat zawarto w tabeli na str. 51.

## V. Bilans bezrobocia.

Bezrobocie jest zjawiskiem sezonowym, co objawia się w okresowych przyrostach lub spadkach liczby zarejestrowanych w ciągu roku. Najtrudniejsza sytuacja na rynku pracy występuje w miesiącach jesienno-zimowych, natomiast w okresie wiosenno-letnim, kiedy uruchamiane są prace sezonowe, głównie w budownictwie, liczba osób pozostających bez pracy ulega obniżeniu.

\*oznacza, że dane zostały zmienione w stosunku do wcześniej opublikowanych, zgodnie z informacjami zawartymi na stronie GUS.

Na wzrost lub spadek poziomu bezrobocia wpływają dwie wielkości: liczba osób bezrobotnych zarejestrowanych w danym okresie i liczba osób, które w tym samym czasie zostały wyrejestrowane z ewidencji urzędu pracy. Jeżeli liczba wyrejestrowanych jest wyższa od liczby zarejestrowanych poziom bezrobocia spada. Z taką sytuacją mamy do czynienia w 2012 r., bowiem w okresie od początku marca do końca czerwca oraz od początku września do końca października, odpływ bezrobotnych z urzędu pracy przewyższał napływ do bezrobocia. Przedstawiono to na poniższym wykresie.

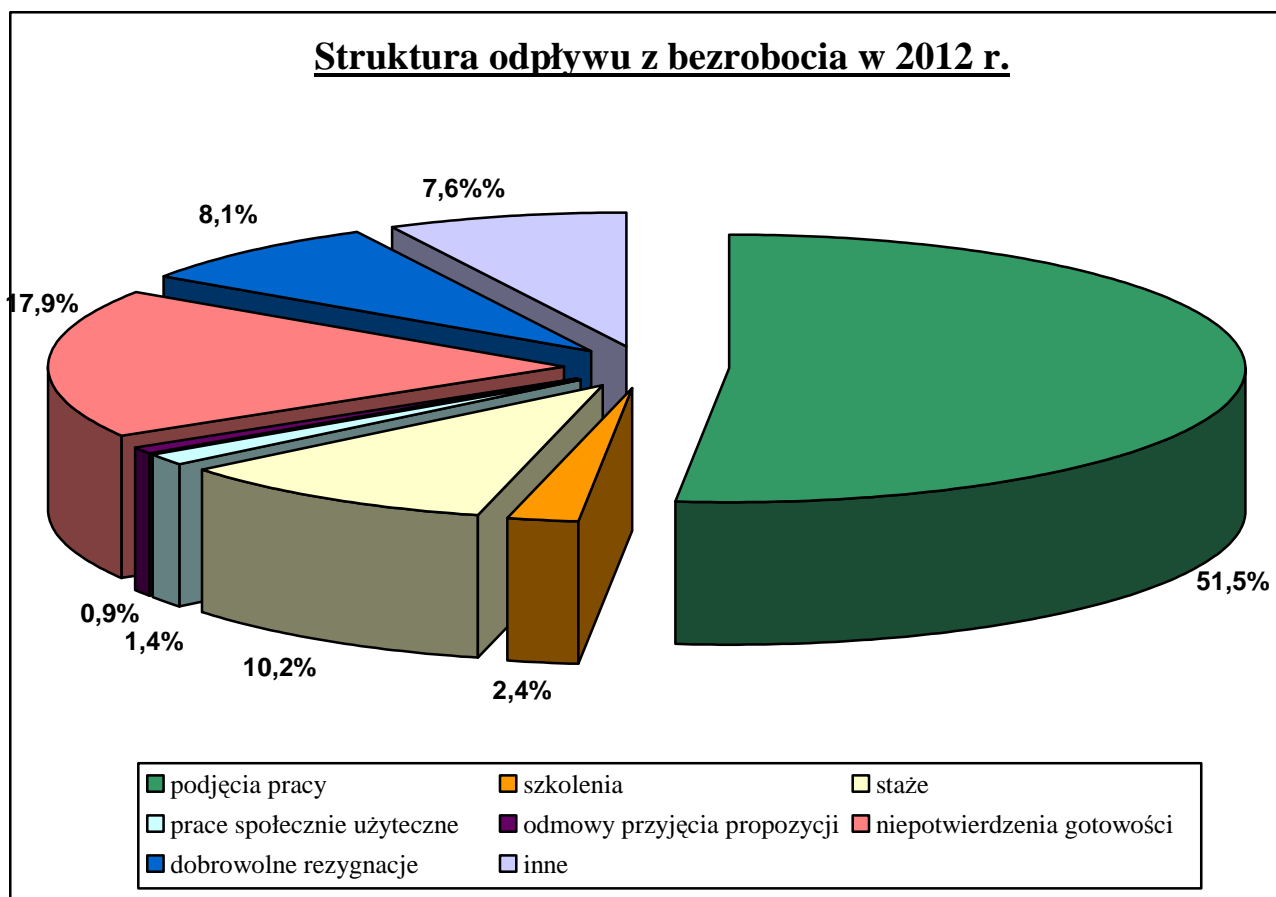


Na przestrzeni czterech kwartałów ubiegłego roku w Powiatowym Urzędzie Pracy w Wieluniu status bezrobotnego uzyskało 5019 osób, w tym 2393 kobiety. W porównaniu z liczbą rejestrujących się w 2011 roku obserwujemy przyrost poziomu rejestracji o 447 osób, tj. o 9,8%.

W strukturze osób rejestrujących się w ubiegłym roku przeważały osoby poprzednio pracujące (79,1%), rejestrujące się po raz kolejny (75,1%) oraz osoby zamieszkałe na terenach wiejskich (65,3%). Ponadto wśród osób bezrobotnych zarejestrowanych na przestrzeni 2012 r. znaczną grupę stanowiły osoby bez wykształcenia średniego (49,7%), w wieku do 25 roku życia (36,9%), długotrwale bezrobotni (33,6%), bezrobotni bez doświadczenia zawodowego (27,6%) oraz osoby bez kwalifikacji zawodowych (21,3%).

W tym samym czasie z ewidencji wielunińskiego urzędu pracy zostało wyłączonych 4550 osób (w tym 2172 kobiety), czyli o 26 osób mniej, niż w analogicznym okresie 2011 roku. Główną przyczyną odpływu były podjęcia pracy – 2345 osób uzyskało zatrudnienie, co stanowiło 51,5% całego odpływu w analizowanym okresie. W strukturze osób zarejestrowanych w PUP w Wieluniu podejmujących pracę, większość stanowią osoby poprzednio pracujące (81,7%). Ponadto 64,1% osób zatrudnionych, to osoby zamieszkałe na terenach wiejskich, a jedynie 46,6% to kobiety. Wśród osób, które podjęły pracę w 2012 r. liczną grupę stanowiły osoby bez wykształcenia średniego – 45,3%, w wieku do 25 roku życia – 32,0%, długotrwale bezrobotni – 26,4% oraz bez doświadczenia zawodowego - 24,2%.

Strukturę odpływu z bezrobocia w 2012 r. przedstawia poniższy wykres:



Na wyższym poziomie, w porównaniu do roku 2011, ukształtowała się liczba osób wyłączonych z ewidencji z powodu rozpoczęcia szkolenia, stażu, prac interwencyjnych, podjęcia działalności gospodarczej, czy podjęcia pracy w ramach refundacji kosztów zatrudnienia bezrobotnego. Z powyższych form aktywizacji bezrobotnych w 2012 r. skorzystało 813 osób, w tym 478 kobiet, co stanowiło 17,9% ogółu wyłączeń. W analogicznym okresie 2011 r. z tych samych przyczyn wyłączono z ewidencji 459 osób, tj. o 43,5% mniej niż przed rokiem). Dość znacznemu zmniejszeniu uległ wskaźnik niepotwierdzenia gotowości do podjęcia pracy,

który stanowił 17,9% ogółu wszystkich wyłączeń (w roku 2011 wskaźnik ten wynosił 25,7%). W porównaniu do analogicznego okresu z 2011 r. o 33,2% wzrosła liczba osób dobrowolnie rezygnujących z pozostawania w ewidencji bezrobotnych.

Szczegółowe dane statystyczne, przedstawiające bilans bezrobocia w latach 2011-2012 przedstawia tabela zamieszczona na stronie 55.

## **VI. Bezrobotni będący w szczególnej sytuacji na rynku pracy.**

Zgodnie z przepisami ustawy o promocji zatrudnienia i instytucjach rynku pracy z dnia 20 kwietnia 2004 roku, osobami będącymi w szczególnej sytuacji na rynku pracy są:

- bezrobotni do 25 roku życia,
- bezrobotni długotrwale (czyli osoby pozostające w rejestrze powiatowego urzędu pracy łącznie przez okres ponad 12 miesięcy w okresie ostatnich 2 lat z wyłączeniem okresów odbywania stażu i przygotowania zawodowego dorosłych),
- bezrobotni po zakończeniu realizacji kontraktu socjalnego,
- kobiety, które nie podjęły zatrudnienia po urodzeniu dziecka,
- bezrobotni powyżej 50 roku życia,
- bezrobotni bez kwalifikacji zawodowych,
- bezrobotni bez doświadczenia zawodowego,
- bezrobotni bez wykształcenia średniego,
- bezrobotni samotnie wychowujący co najmniej jedno dziecko do 18 roku życia,
- bezrobotni, którzy po odbyciu kary pozbawienia wolności nie podjęli zatrudnienia,
- bezrobotni niepełnosprawni.

W końcu grudnia 2012 r. w ewidencji urzędu pozostawało 3875 osób znajdujących się w szczególnej sytuacji na rynku pracy, stanowiąc 91,6% ogółu zarejestrowanych. W ciągu 12 miesięcy minionego roku status osoby znajdującej się w szczególnej sytuacji na rynku pracy uzyskały 5334 osoby, natomiast 1951 przedstawicieli tej grupy w tym samym okresie podjęło zatrudnienie. Sytuacja poszczególnych kategorii osób znajdujących się w szczególnej sytuacji na rynku pracy kształtowała się następująco:

W końcu ubiegłego roku w naszych rejestrach znajdowało się 1070 osób bezrobotnych w wieku do 25 roku życia, w tym 569 kobiet. Stanowili oni 25,3% ogółu bezrobotnych. W 2012 roku w PUP w Wieluniu zarejestrowały się 1854 osoby bezrobotne należące do omawianej kategorii wiekowej (co stanowiło 36,9% ogólnego napływu). W tym samym okresie z ewidencji PUP w Wieluniu wyłączono 1590 osób w wieku do 25 roku życia (34,9% łącznej

liczby wyrejestrowań), z tego 47,2% stanowiły podjęcia pracy. Ponadto w analizowanym okresie 297 bezrobotnych należących do tej populacji zostało wyrejestrowanych z ewidencji urzędu z powodu rozpoczęcia stażu, 322 osoby nie potwierdziły gotowości do pracy, a 163 utraciły status osoby znajdującej się w szczególnej sytuacji na rynku pracy.

Nadal wysoki odsetek stanowi grupa osób długotrwale bezrobotnych. W minionym roku wynosiła ona 50,1% ogółu zarejestrowanych w PUP w Wieluniu. W 2012 roku z ewidencji urzędu wyłączono 1508 osób długotrwale bezrobotnych (33,1% łącznej liczby wyrejestrowań). Główną przyczyną wyłączeń (41,0%) były podjęcia pracy. Dostyc znaczną grupę wyłączeń stanowiły również niepotwierdzenia gotowości do podjęcia zatrudnienia (22,4%).

W końcu 2012 roku w ewidencji urzędu pozostawało 421 kobiet, które nie podjęły zatrudnienia po urodzeniu dziecka. Stanowiły one 9,9% ogólnej liczby zarejestrowanych i 20,3% bezrobotnych kobiet. W ubiegłym roku zarejestrowało się 230 kobiet, które nie podjęły zatrudnienia po urodzeniu dziecka, natomiast pracę podjęły 72 kobiety z tej grupy.

Wśród zarejestrowanych bezrobotnych w końcu grudnia 2012 r. były również 923 osoby powyżej 50 roku życia, stanowiąc 21,8% ogółu. W okresie styczeń – grudzień ubiegłego roku zarejestrowano 871 osób należących do omawianej kategorii wiekowej, co stanowiło 17,4% ogólnego napływu. Natomiast w tym samym czasie z ewidencji wyłączono 760 osób bezrobotnych powyżej 50 roku życia (16,7% łącznej liczby wyrejestrowań), z czego 41,6% stanowiły podjęcia pracy.

Spośród pozostałych osób znajdujących się w szczególnej sytuacji na rynku pracy najliczniejszą grupą są bezrobotni bez wykształcenia średniego, których liczba wg stanu na koniec 2012 r. wyniosła 2399 stanowiąc 56,7% bezrobotnych zarejestrowanych w urzędzie. W 2012 r. zarejestrowano 2495 przedstawicieli tej grupy bezrobotnych, natomiast pracę podjęły 1062 osoby.

Dostyc liczna jest również grupa bezrobotnych bez doświadczenia zawodowego, których liczba w końcu grudnia ubiegłego roku wyniosła 1006 osób, stanowiąc tym samym 23,8% ogółu osób bezrobotnych pozostających w ewidencji PUP w Wieluniu. W 2012 roku zarejestrowano 1385 osób bez doświadczenia zawodowego. W tym samym okresie zatrudnienie podjęło 568 bezrobotnych należących do omawianej grupy.

W końcu grudnia 2012 r. w ewidencji urzędu pozostawało także 975 osób bez kwalifikacji zawodowych, co stanowiło 23,0% łącznej liczby bezrobotnych. W analizowanym okresie zarejestrowało się 1070 osób bez kwalifikacji zawodowych, natomiast pracę podjęło 353 bezrobotnych z tej grupy.

Do osób znajdujących się w szczególnej sytuacji na rynku pracy należą również bezrobotni samotnie wychowujący co najmniej jedno dziecko do 18 roku życia. Grupa 259 osób z omawianej kategorii stanowiła 6,1% ogółu bezrobotnych. W 2012 r. zarejestrowano 169 osób samotnie wychowujących co najmniej jedno dziecko do 18 roku życia. W tym samym okresie zatrudnienie podjęło 72 bezrobotnych należących do omawianej grupy.

Wśród ogólnej liczby zarejestrowanych w PUP w Wieluniu było również 160 niepełnosprawnych oraz 51 bezrobotnych, którzy nie podjęli zatrudnienia po odbyciu kary pozbawienia wolności, stanowiąc odpowiednio 3,8% i 1,2% ogółu bezrobotnych. Napływ osób bezrobotnych należących do omawianych kategorii w 2012 roku wyniósł 167 i 56. W analizowanym okresie pracę podjęło 81 niepełnosprawnych oraz 8 bezrobotnych po odbyciu kary pozbawienia wolności.

Szczegółowe dane dotyczące osób będących w szczególnej sytuacji na rynku pracy zostały zawarte w tabelach zamieszczonych na str. 54 i 56.

## **VII. Poziom bezrobocie w poszczególnych jednostkach samorządowych powiatu wieluńskiego**

Analizując poziom bezrobocia w poszczególnych gminach powiatu wieluńskiego w końcu 2012 r. należy zauważyć, że w sytuacji wzrostu ogólnej liczby bezrobotnych w skali całego powiatu w porównaniu z danymi sprzed roku, zwiększył się również poziom bezrobocia w Wieluniu i we wszystkich gmin na terenie objętym zakresem działania urzędu. Najbardziej widoczny wzrost bezrobocia odnotowano w gminach Skomlin (24,8%), Czarnożyły (20,6%), Wierzchlas (17,8%), Ostrówek (17,3%), Osjaków (14,4%), Mokrsko (13,3%) oraz w gminie Konopnica (10,8%). Analogicznie liczone wskaźniki wzrostu poziomu bezrobocia dla pozostałych jednostek samorządowych w powiecie, kształtowały się następująco: miasto Wieluń (10,0%), tereny wiejskie w gminie Wieluń (9,9%), gmina Biała (9,3%), gmina Pątnów (8,4%).

W skali całego powiatu wieluńskiego w 2012 r. odnotowano wzrost poziomu rejestracji w porównaniu z rokiem poprzednim o prawie 10%. Podobnie sytuacja wyglądała w mieście i gminie Wieluń oraz wszystkich gminach powiatu. Najwyższy wzrost liczby rejestrujących się, wynoszący 23,8% odnotowano na terenie gminy Czarnożyły. Natomiast w gminie Pątnów poziom rejestracji wzrósł o 1,1%.

Na wzrost poziomu bezrobocia w Wieluniu i na terenie wszystkich gmin w powiecie wpłynęła przede wszystkim niższa od liczby rejestrujących się skala odpływu bezrobotnych z ewidencji urzędu. Należy jednocześnie podkreślić, że w większości gmin,

podobnie jak w skali całego powiatu, liczba osób wyrejestrowanych była niższa, niż w 2011 r. Wyjątek stanowiły tereny gminy Czarnożyły, Mokrsko, Konopnica, Biała i Ostrówek, gdzie liczba osób wyrejestrowanych nieznacznie wzrosła. Zmniejszyła się również populacja osób, które podjęły pracę zarówno w skali całego powiatu, jak również, poza Mokrskiem i Białą (wzrost odpowiednio o 14,7% i 1,3%), we wszystkich gminach na jego terenie.

Sytuację na rynku pracy obrazuje również wskaźnik płynności rynku pracy, który w skali całego powiatu wynosił 46,7% i był nieco niższy, niż rok wcześniej o 5,6%. Analizując płynność rynku pracy w podziale na poszczególne jednostki samorządu terytorialnego należy podkreślić, iż stosunek liczby bezrobotnych podejmujących pracę do osób rejestrujących się w urzędzie osiągnął najwyższą wartość w gminach: Biała (49,3%), Czarnożyłach (48,8%) i Mokrsku (48,2%), natomiast najniższą, wynoszącą 38,0% w gminie Skomlin.

Wśród bezrobotnych zarejestrowanych w wielunińskim urzędzie pracy kobiety stanowiły 49,0% ogółu. Tak więc w skali powiatu wśród bezrobotnych występuje przewaga mężczyzn. Podobną sytuację odnotowano w większości gmin. Wyjątek stanowią gminy Biała, Czarnożyły, Mokrsko, Ostrówek oraz miasto Wieluń, na terenie których liczba bezrobotnych kobiet przewyższa liczbę pozostających bez pracy mężczyzn (o odpowiednio 0,2; 1,3; 4,5; 4,1 i 3,9%). W gminach Konopnica, Osjaków, Pątnów, Skomlin, Wierzchlas i na terenach wiejskich w gminie Wieluń odsetek bezrobotnych kobiet jest niższy, niż średnio na terenie powiatu i wynosi odpowiednio 45,5%, 49,2%, 44,7%, 45,3%, 46,6%, 33,2%.

Wśród bezrobotnych pozostających w ewidencji urzędu pracy 15% osób posiada prawo do zasiłku dla bezrobotnych. Mniej korzystnie wskaźnik ten ukształtował się w gminach Konopnica (9,8%), Biała (12,0%), Czarnożyły (12,4%), Skomlin (13,3%), Wierzchlas (14,8%), oraz na terenach wiejskich w gminie Wieluń (14,0%). Najwyższy odsetek bezrobotnych posiadających prawo do zasiłku w ogólnej ich liczbie odnotowano w gminie Osjaków – 17,9%.

Analizując poziom bezrobocia w poszczególnych jednostkach samorządu terytorialnego pod względem liczebności grup znajdujących się w szczególnej sytuacji na rynku pracy należy zauważyć, że niemal we wszystkich kategoriach bezrobotnych występują różnice pomiędzy udziałem danej populacji w ogólnej liczbie zarejestrowanych na poziomie powiatu i poszczególnych gmin. Bezrobotni do 25 roku życia stanowią 25,3% ogólnej liczby bezrobotnych w powiecie wielunińskim, podczas gdy na przykład w Wieluniu – 16,7%. Największą populację omawianej kategorii bezrobotnych odnotowano, kolejny już rok, w gminie Biała – 35,9%. Podobnie kształtują się wskaźniki dla osób, które ukończyły szkołę wyższą do 27 roku życia i dla absolwentów. Procentowy udział bezrobotnych w wieku do 27 roku życia, którzy ukończyli szkołę wyższą, w ogólnej liczbie zarejestrowanych w skali powiatu wyniósł 2,2%, na terenach

wiejskich w gminie Wieluń – 3,6%, a w gminie Konopnica – 0,5%. Analogiczne dane dla absolwentów są następujące: powiat – 7,8%, Pątnów – 11,0%, miasto Wieluń – 5,0%. Liczba pozostających w ewidencji urzędu osób powyżej 50 roku życia wyniosła 923 i stanowiła 21,8% ogółu. Największy procentowy udział bezrobotnych zarejestrowanych w tej kategorii występuje w mieście Wieluń (27,8%). Jeśli chodzi natomiast o gminy wiejskie, największy udział omawianej kategorii osób bezrobotnych występował w gminie Wierzchnas – 21,2%. Najwyższy odsetek osób długotrwale bezrobotnych, czyli pozostających w ewidencji urzędu łącznie przez okres ponad 12 miesięcy w okresie ostatnich 2 lat (z wyłączeniem okresów odbywania stażu lub przygotowania zawodowego), odnotowano w gminach Czarnożyły (50,9%), Konopnica (50,2%), na terenach wiejskich gminy Wieluń (51,7%) oraz w mieście Wieluń (52,0%), natomiast w mniejszym stopniu zagrożeni bezrobociem długotrwałym są mieszkańcy gminy Pątnów (45,6%). Wśród bezrobotnych zarejestrowanych w urzędzie – 23,0% osób nie posiada kwalifikacji zawodowych. Mniej korzystnie wskaźnik ten kształtował się między innymi w gminach Biała (28,6%), Skomlin (27,1%), Osjaków (26,8%), Konopnica (25,4%) oraz na terenach wiejskich w gminie Wieluń (26,9%). Najniższy odsetek osób bez kwalifikacji zawodowych odnotowano wśród bezrobotnych zamieszkałych na terenie miasta Wieluń – 19,4%. Szczegółowe dane z zakresu bezrobocia w poszczególnych jednostkach samorządowych przedstawiono w tabeli zamieszczonej na str. 52 i 53.

## **VIII. Wybrane kategorie bezrobotnych.**

### **A. KOBIETY.**

Liczba bezrobotnych kobiet zarejestrowanych w urzędzie pracy w końcu grudnia 2012 roku wynosiła 2075 osób, co stanowi 49,0% ogółu bezrobotnych. Z ogólnej liczby kobiet zarejestrowanych w końcu 2012 r., tylko 279 posiadało prawo do zasiłku. Najliczniejszą grupę w omawianej kategorii stanowią kobiety zamieszkałe na terenach wiejskich – 64,9%, długotrwale bezrobotne – 51,5% oraz bez wykształcenia średniego – 44,7%. Kobiety stanowią również większość, wśród bezrobotnych samotnie wychowujących co najmniej jedno dziecko do 18 roku życia – 88,4% oraz absolwentów szkół wyższych w wieku do 27 roku życia – 76,9%. Wśród kobiet zarejestrowanych w urzędzie 378 posiadało wykształcenie wyższe (tj. 18,2%), 769 wykształcenie policealne i średnie (37,1%), natomiast 928 osób legitymowało się wykształceniem zasadniczym zawodowym i niższym (tj. 44,7%). Analizując strukturę kobiet według poziomu wykształcenia w końcu 2012 r. w odniesieniu do wyodrębnionych grup osób



bezrobotnych znajdujących się w szczególnej sytuacji na rynku pracy należy podkreślić, iż większe problemy ze znalezieniem zatrudnienia mają kobiety o najniższym poziomie wykształcenia, bowiem stanowią one z reguły wyższy odsetek wśród kobiet znajdujących się w szczególnej sytuacji na rynku pracy.

Na przestrzeni minionych dwunastu miesięcy zarejestrowano w urzędzie 2393 kobiety, co stanowi 47,7% napływu w tym okresie. Liczba rejestrujących się w 2012 r. kobiet jest wyższa o 310 osób od odnotowanej rok wcześniej. Wśród rejestrujących się kobiet przeważały osoby, które zarejestrowały się po raz kolejny (73,0%), osoby zamieszkałe na wsi (66,6%), osoby poprzednio pracujące (78,0%), w wieku do 25 roku życia (39,5%) oraz długotrwale bezrobotne (34,6%). Wskaźnik napływu do bezrobocia w populacji bezrobotnych kobiet wyniósł w ubiegłym roku 129,1% i był niższy niż dla ogółu bezrobotnych o 4,3%.

W tym samym czasie z ewidencji bezrobotnych w wieluńskim urzędzie wyrejestrowano 2172 kobiety, co stanowi 47,7% wszystkich wyłączeń w omawianym okresie. Liczba kobiet wyłączonych z ewidencji urzędu była wyższa od odnotowanej w 2011 r. o 190 osób. Główne przyczyny odpływu kobiet z rejestru bezrobotnych były następujące: 1092 osoby podjęły pracę, 272 nie potwierdziły gotowości do jej podjęcia, 229 dobrowolnie zrezygnowało ze statusu bezrobotnego, a 14 odmówiło bez uzasadnionej przyczyny przyjęcia propozycji odpowiedniego zatrudnienia lub innej formy aktywizacji. W populacji kobiet, które podjęły zatrudnienie przeważały osoby zamieszkałe na terenach wiejskich – 64,8%, osoby do 25 roku życia – 35,0% oraz bez wykształcenia średniego – ponad 31,2%. Jednocześnie 388 kobiet, tj. 35,5%, wyłączono z ewidencji z powodu rozpoczęcia szkolenia, stażu lub prac społecznie użytecznych.

Wybrane dane statystyczne dotyczące bezrobotnych kobiet wg stanu na koniec grudnia oraz elementy bilansu bezrobocia wśród kobiet w latach 2010-2012 znajdują się w poniższej tabeli.

Bezrobotne kobiety	Wyszczególnienie				
	stan na koniec		Dynamika rok 2010=100	stan na koniec 2012 r.	Dynamika rok 2011=100
	2010 r.	2011 r.			
Ogółem	1753	1854	105,8	2075	119,9
w % do ogółu bezrobotnych	46,5	49,3	X	49,0	X
bez prawa do zasiłku	1551	1587	102,3	1796	113,2
zamieszkałe na wsi	1118	1188	106,3	1346	113,3
dotychczas niepracujące	468	451	96,4	433	96,0

Wybrane elementy bilansu bezrobocia wśród kobiet w okresie;					
Wyszczególnienie	rok		Dynamika rok 2010=100	rok 2012	Dynamika rok 2011=100
	2010 r.	2011 r.			
Napływ	2436	2038	83,7	2393	117,4
Odływ	2493	1982	79,5	2172	109,6
podjęcia pracy	1102	1050	95,3	1092	104,0
rozpoczęcia szkolenia, stażu, przygotowania zawodowego, pracy społecznie użytecznej	554	231	41,7	388	168,0
odmowa przyjęcia proponycji zatrudnienia lub uczestn. w innej formie aktywizacji	50	20	40,0	14	70,0
niepotwierdzenia gotowości	489	381	77,9	272	71,4
dobrowolna rezygnacja	159	172	108,2	229	133,1

#### B. BEZROBOTNI Z PRAWEM DO ZASIŁKU.

W końcu grudnia 2012 r. 15,0% bezrobotnych posiadało prawo do zasiłku. W porównaniu z analogicznym okresem 2011 r. sytuacja w tym zakresie utrzymuje się na porównywalnym poziomie, ponieważ wówczas udział bezrobotnych z prawem do zasiłku w ogólnej ich liczbie wynosił 14,5%. Grupą uprzywilejowaną pod względem długości okresu pobierania zasiłku dla bezrobotnych są osoby w wieku powyżej 50 roku życia, posiadające co najmniej dwudziestoletni staż pracy, bowiem świadczenie to przysługuje im przez okres 12 miesięcy. Dlatego też w populacji tej występuje najwyższy odsetek osób uprawnionych do zasiłku dla bezrobotnych, wynoszący w końcu 2012 r. 24,9%.

Osoby bez prawa do zasiłku stanowiły 85,0% ogółu bezrobotnych, co oznacza, że tylko mniej więcej co szósta zarejestrowana osoba bezrobotna korzysta z zasiłku dla bezrobotnych.

Struktura omawianej populacji przedstawia się następująco: kobiety stanowią 43,9% wszystkich bezrobotnych z prawem do zasiłku, zamieszkali na wsi – 62,9%, osoby bez wykształcenia średniego – 53,8%, bezrobotni do 25 roku życia – 12,7%, a bez kwalifikacji zawodowych – 13,8%. Jednocześnie osoby powyżej 50 roku życia stanowiły 36,2% korzystających z tego świadczenia.

Wybrane dane na temat bezrobotnych z prawem do zasiłku z lat 2010-2012 zamieszczono w tabeli znajdującej się na str. 57.

### C. NIEPEŁNOSPRAWNI I POSZUKUJĄCY PRACY.

Na koniec grudnia 2012 r. w rejestrach PUP pozostawało 160 osób niepełnosprawnych posiadających status bezrobotnego, w tym 132 zarejestrowane w urzędzie po raz kolejny. W porównaniu do analogicznego okresu roku 2011, liczba bezrobotnych niepełnosprawnych w roku ubiegłym zmniejszyła się o 12 osób. Z ogólnej liczby niepełnosprawnych bezrobotnych zarejestrowanych w końcu ubiegłego roku, 148 osób przed zarejestrowaniem się w PUP w Wieluniu pracowało, a 79 osób zamieszkuje na wsi. Większość niepełnosprawnych to mężczyźni (66,9%), osoby z wykształceniem zasadniczym zawodowym, gimnazjalnym i niższym (72,5%), o lekkim stopniu niepełnosprawności (57,5%) oraz posiadające staż pracy (92,5%). Główną przyczyną niepełnosprawności osób zarejestrowanych w PUP są choroby narządów ruchu i schorzenia psychiczne – 65 osób z ogółu. Ponadto 18,8% niepełnosprawnych stanowią osoby bez kwalifikacji zawodowych, a 61,3% bezrobotnych niepełnosprawnych to osoby w wieku powyżej 45 roku życia.

Strukturę według wieku i poziomu wykształcenia, a także według stopnia i rodzaju niepełnosprawności zarejestrowanych niepełnosprawnych bezrobotnych, w końcu roku w latach 2010 – 2012, przedstawiają tabele zamieszczone poniżej.

Struktura bezrobotnych niepełnosprawnych ze względu na:	stan na 31.12.2010 r.		stan na 31.12.2011 r.		stan na 31.12.2012 r.	
	Ogółem	kobiety	ogółem	Kobiety	ogółem	kobiety
<b>Wiek</b>						
18 – 24 lata	13	8	12	7	11	3
25 – 34 lata	34	12	39	17	31	11
35 – 44 lata	20	8	21	11	20	8
45 – 54 lata	58	28	50	23	47	19
55 – i więcej	46	11	50	11	51	12
<b>Razem</b>	<b>171</b>	<b>67</b>	<b>172</b>	<b>69</b>	<b>160</b>	<b>53</b>
<b>poziom wykształcenia</b>						
Wyższe	4	2	7	4	7	3
policealne i średnie zawodowe	28	13	30	15	28	10
LO	9	6	8	6	9	7
zasadnicze zawodowe	75	29	75	29	66	21
gimnazjalne, podstawowe i niższe	55	17	52	15	50	12
<b>Razem</b>	<b>171</b>	<b>67</b>	<b>172</b>	<b>69</b>	<b>160</b>	<b>53</b>

<b>Struktura bezrobotnych niepełnosprawnych ze względu na:</b>	<b>stan na 31.12.2010 r.</b>	<b>stan na 31.12.2011 r.</b>	<b>stan na 31.12.2012 r.</b>
<b>stopień niepełnosprawności</b>			
Znaczny	9	3	5
Umiarkowany	74	77	63
Lekki	88	92	92
<b>rodzaj niepełnosprawności</b>			
upośledzenie umysłowe	8	4	4
choroby psychiczne	33	37	28
zaburzenia głosu, mowy i choroby słuchu	6	6	9
choroby narządu wzroku	21	15	14
upośledzenia narządu ruchu	43	43	37
Epilepsja	9	10	7
choroby układu oddechowego i krążenia	17	13	11
choroby układu pokarmowego	3	2	1
choroby układu moczowo-płciowego	6	4	5
choroby neurologiczne	14	21	24
Inne	4	15	15
Nieustalony	7	2	5
<b>Razem</b>	<b>171</b>	<b>172</b>	<b>160</b>

W ciągu całego 2012 roku zarejestrowano w wieluńskim urzędzie pracy 167 niepełnosprawnych osób bezrobotnych, czyli nieco więcej niż przed rokiem. W tym samym czasie wyłączono z ewidencji 221 niepełnosprawnych, z czego pracę podjęło 81 osób (w roku 2011 wyłączono ogółem 213 osób, z tego z powodu podjęcia pracy – 73 niepełnosprawnych). W minionym roku osoby niepełnosprawne zarejestrowane w urzędzie korzystały również z finansowanych z FP form aktywizacji, bowiem 3 osoby otrzymały dotację na uruchomienie własnej działalności gospodarczej, 7 osób skierowano na szkolenia, 14 rozpoczęło staż, a dodatkowe 3 – prace społecznie użyteczne.

Dane dotyczące liczby niepełnosprawnych rejestrujących się i podejmujących pracę w latach 2009-2012 przedstawiono w poniższej tabeli:

<b>Wyszczególnienie</b>	<b>Bezrobotni niepełnosprawni</b>				<b>Oferty pracy dla niepełnosprawnych</b>	
	<b>Zarejestrowani</b>		<b>podjęcia pracy</b>		<b>Ogółem</b>	<b>dynamika w stosunku do roku poprzedniego</b>
	<b>ogółem</b>	<b>dynamika w stosunku do roku poprzedniego</b>	<b>ogółem</b>	<b>dynamika w stosunku do roku poprzedniego</b>		
2009 r.	184	131,4	56	130,2	75	441,2
2010 r.	175	95,1	72	128,6	48	64,0
2011 r.	152	86,9	73	101,4	23	47,9
2012 r.	167	109,9	81	111,0	16	69,6

W ewidencji PUP w końcu grudnia 2012 r. pozostawało również 145 osób poszukujących pracy. W grupie tej było 36 osób niepełnosprawnych niepozostających w zatrudnieniu. Wśród osób poszukujących pracy, posiadających orzeczenie o niezdolności do pracy 47,2% populacji zamieszkuje na terenach wiejskich. Ponadto 16 osób pobiera świadczenie rentowe z tytułu niezdolności do pracy.

Wybrane dane dotyczące struktury osób poszukujących pracy, niepozostających w zatrudnieniu i niepełnosprawnych są następujące:

- 63,9% stanowią osoby w wieku powyżej 45 roku życia,
- 61,1% osób posiada umiarkowany stopień niepełnosprawności,
- 13,9% nie posiada stażu pracy,
- 44,4% legitymuje się wykształceniem zasadniczym zawodowym,
- 55,6% pozostaje w ewidencji urzędu przez okres dłuższy, niż rok.

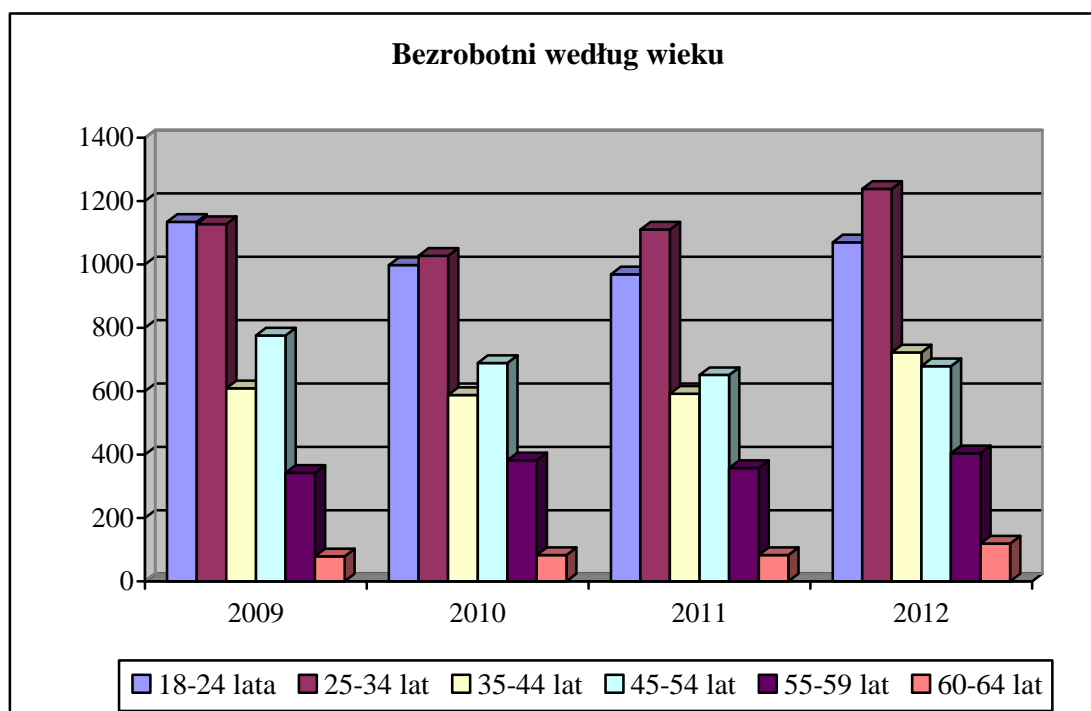
## **IX. Struktura bezrobocia.**

### **A. BEZROBOTNI WEDŁUG WIEKU.**

Bezrobocie ludzi młodych nadal pozostaje jednym z ważniejszych problemowych obszarów rynku pracy w skali naszego powiatu. Analizując strukturę bezrobocia według wieku od kilku już lat wskazujemy na wysoki udział osób w wieku od 18 do 24 lat w ogólnej liczbie bezrobotnych. Trudna sytuacja osób młodych na naszym rynku pracy jest związana z niechęcią pracodawców do zatrudniania osób nieposiadających stażu pracy. Należy jednocześnie podkreślić, że udział tej grupy wiekowej w ogólnej populacji bezrobotnych utrzymuje się na porównywalnym poziomie, jak w roku 2011 r. i w końcu grudnia 2012 r. wynosił 25,3%. W rejestrach PUP w Wieluniu pozostawało 1070 osób do 24 roku życia (w tym 569 kobiet). Zaznaczyć należy, że osoby długotrwale bezrobotne i osoby bez kwalifikacji zawodowych w wieku od 18 do 24 lat stanowią kolejno 37,1% i 36,2%.

Obecnie jednak najliczniejszą populację bezrobotnych stanowią osoby w wieku od 25 do 34 lat, które na koniec grudnia 2012 roku stanowiły 29,3% ogółu zarejestrowanych bezrobotnych. Zmniejszył się nieznacznie odsetek osób powyżej 45 roku życia w ogólnej liczbie bezrobotnych. Zwiększeniu uległa natomiast populacja zarejestrowanych powyżej 55 roku życia, w której odnotowano stosunkowo wysoki udział długotrwale bezrobotnych (63,7%).

Dane z tego zakresu przedstawia wykres oraz tabela zamieszczona na stronie 59.



#### B. BEZROBOTNI WEDŁUG POZIOMU WYKSZTAŁCENIA.

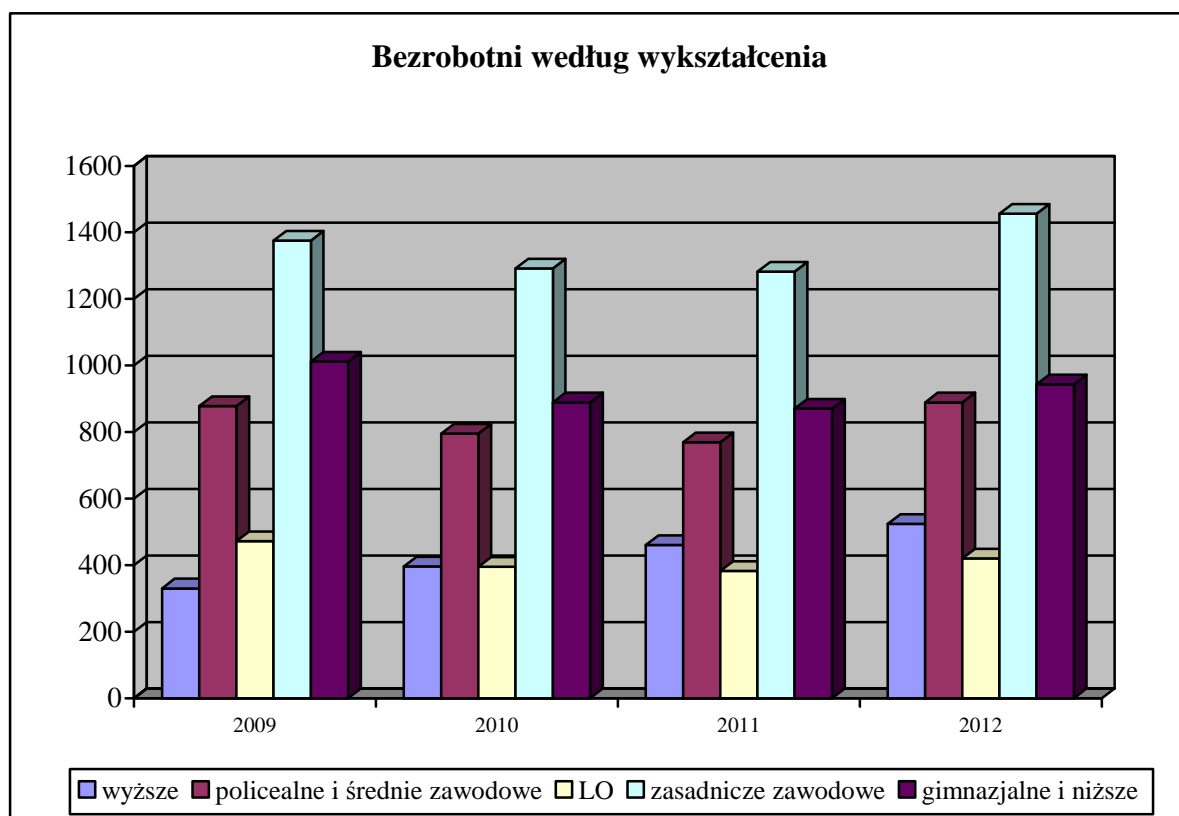
Jak wynika z analizy struktury bezrobotnych mimo, że sytuacja osób z wyższym wykształceniem na rynku pracy jest najkorzystniejsza, ponieważ krócej niż inni bezrobotni oczekują na podjęcie zatrudnienia (ich udział w ogólnej liczbie długotrwale bezrobotnych był niższy, niż osób o niższym poziomie wykształcenia), to jednak ich liczba systematycznie rośnie. Wpływa na to między innymi rosnąca liczba osób kończących studia wyższe o kierunkach i specjalnościach, w których obserwuje się już pewne nasycenie rynku pracy. Liczba osób legitymujących się dyplomem wyższej uczelni zwiększyła się w stosunku do stanu z końca 2011 r. o 64 osoby i procentowy ich udział w ogólnej liczbie zarejestrowanych wynosił w końcu grudnia ubiegłego roku 12,4%.

Utrzymującą się niekorzystną cechą bezrobocia, wynikającą z niekorzystnej struktury ludności naszego powiatu ze względu na poziom wykształcenia, są niskie kwalifikacje zawodowe zarejestrowanych w urzędzie bezrobotnych. W strukturze bezrobocia wg wykształcenia nadal najliczniejszą grupę stanowią osoby posiadające wykształcenie zasadnicze zawodowe, przy czym zdecydowana większość tej grupy to mężczyźni (59,8%). Ponadto 50,6% osób z wykształceniem zasadniczym zawodowym to osoby długotrwale bezrobotne, a 24,0% stanowią bezrobotni do 25 roku życia. W porównaniu z analogicznym okresem 2011 r. odsetek bezrobotnych, którzy ukończyli szkołę zasadniczą zawodową uległ nieznacznemu zwiększeniu. W równie trudnej

sytuacji na wieluńskim rynku pracy są osoby z wykształceniem gimnazjalnym i niższym, stanowiące w końcu grudnia 2012 r. 22,3% ogółu zarejestrowanych. Udział tej populacji w ogólnej liczbie zarejestrowanych w urzędzie był nieco niższy niż przed rokiem. Jednakże wskaźnik długotrwałego bezrobocia wśród osób z wykształceniem gimnazjalnym i niższym był znacznie wyższy, niż analogiczny wskaźnik liczony w odniesieniu do ogólnej liczby zarejestrowanych w urzędzie. Wśród osób z wykształceniem gimnazjalnym i niższym dominują mężczyźni stanowiąc 63,7% populacji.

W końcu 2012 r. dosyć liczną populację stanowili ponadto bezrobotni z wykształceniem policealnym i średnim zawodowym. Analizowana grupa zarejestrowanych liczyła wówczas 889 osób, stanowiąc 21,0% ogółu bezrobotnych. W populacji tej większy odsetek stanowią kobiety (54,7%). Udział długotrwale bezrobotnych w omawianej populacji ukształtował się na poziomie 43,6%.

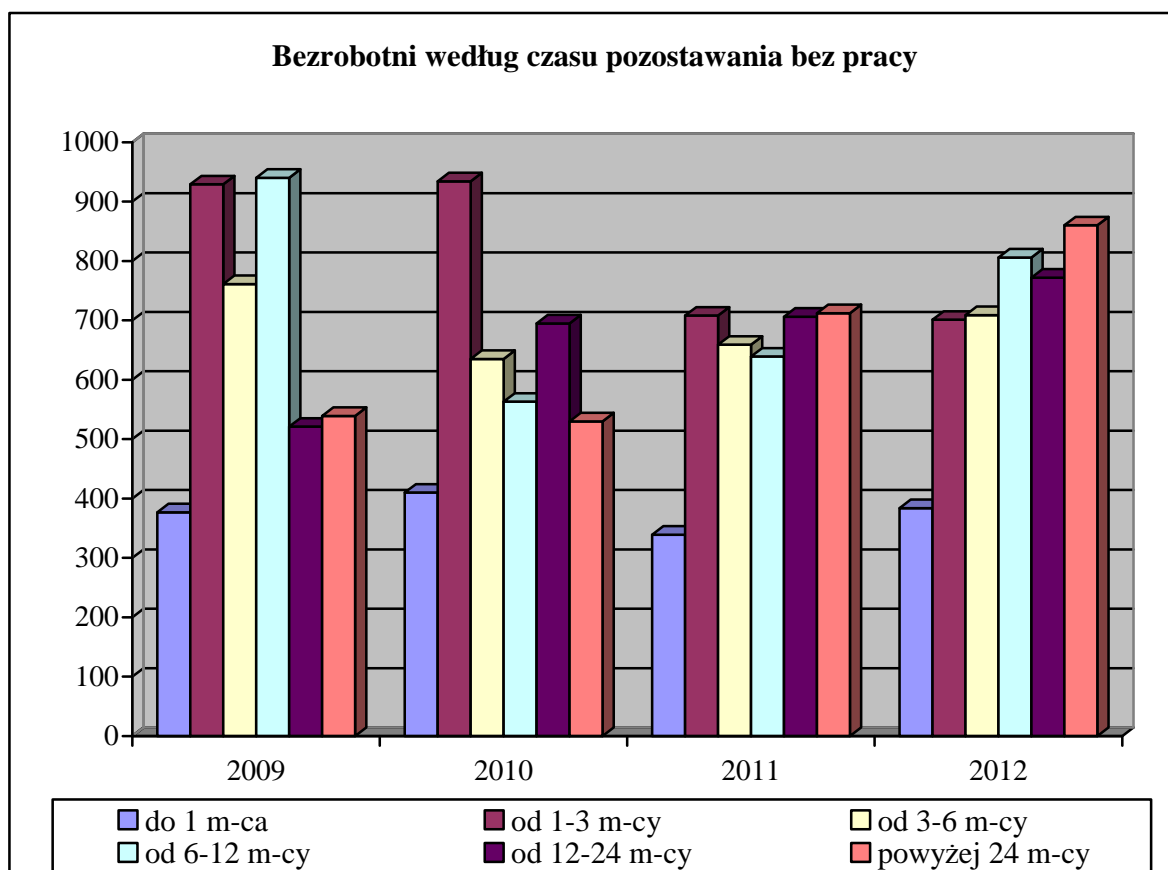
Dane z tego zakresu przedstawia wykres oraz tabela zamieszczona na stronie 58.



### C. BEZROBOTNI WEDŁUG CZASU POZOSTAWANIA BEZ PRACY.

Charakterystycznym zjawiskiem na rynku pracy, nie tylko na terenie naszego powiatu, jest długotrwałe pozostawanie bez pracy. Bezrobocie długookresowe jest bardzo niekorzystne ze społecznego i ekonomicznego punktu widzenia. Oznacza ono nie tylko ekonomiczną marginalizację długotrwałe bezrobotnych. Wiąże się bowiem również z występowaniem szeregu negatywnych skutków społecznych, m. in. wzrostem patologii społecznej oraz uzależnieniem od świadczeń z zakresu opieki społecznej. Odsetek osób długotrwałe bezrobotnych w końcu grudnia 2012 r. ukształtował się na poziomie 50,1%. Wśród długotrwałe bezrobotnych dominują osoby z niskim poziomem wykształcenia, bez lub z krótkim stażem pracy oraz osoby młode.

Porównując aktualne dane dotyczące struktury bezrobotnych według czasu pozostawania bez pracy z analogicznym okresem 2011 roku należy zauważyć, iż zwiększył się udział w ogólnej liczbie bezrobotnych osób pozostających w ewidencji urzędu do 1 miesiąca, od 6 do 12 miesięcy oraz powyżej 24 miesięcy, zmniejszeniu uległy natomiast wskaźniki dla osób zarejestrowanych w PUP od 1 do 3 miesięcy, od 3 do 6 miesięcy oraz nieznacznie od 12 do 24 miesięcy. Analiza czasu pozostawania bez pracy wśród bezrobotnych należących do grup znajdujących się w szczególnej sytuacji na rynku pracy wskazuje, iż 31,6% osób powyżej 50 roku życia i 27,3% bezrobotnych bez kwalifikacji zawodowych pozostaje w ewidencji urzędu dłużej niż 24 miesiące. Dane z tego zakresu przedstawia wykres oraz tabela zamieszczona na stronie 59.





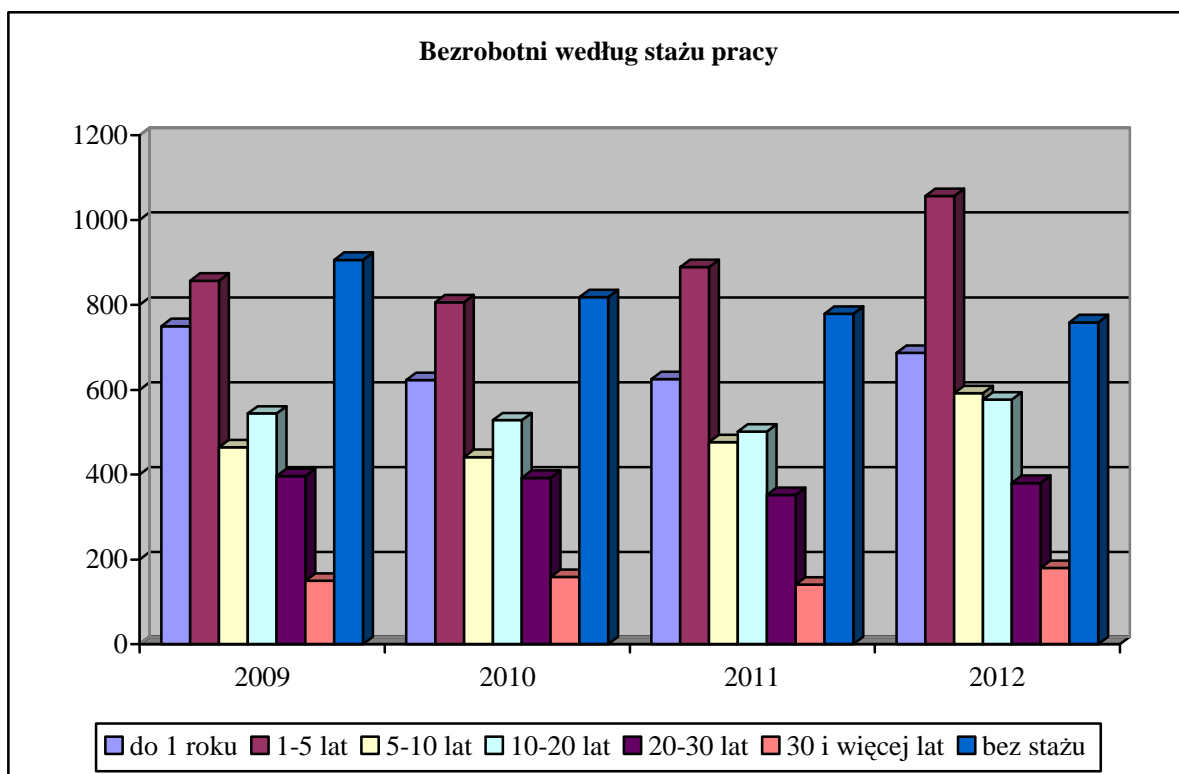
#### **D. BEZROBOTNI WEDŁUG STAŻU PRACY.**

Jednym z najczęstszych wymogów pracodawców wobec kandydatów na pracowników jest posiadanie odpowiedniego doświadczenia zawodowego. Dlatego też mniejsze trudności ze znalezieniem pracy mają osoby posiadające staż pracy. Analiza struktury bezrobotnych według stażu pracy wykazała, iż najwyższy odsetek wśród osób zarejestrowanych w urzędzie stanowią osoby z niskim stażem pracy od 1 do 5 lat (25,0%) oraz nieposiadające stażu pracy (17,9%). W powyższych grupach bezrobotnych posiadających niskie doświadczenie zawodowe przeważały kobiety (54,7%), a wskaźnik długotrwałego bezrobocia wynosił 47,1%.

Wśród wszystkich pozostających w ewidencji PUP bezrobotnych posiadających staż pracy 41,2% stanowią osoby, których doświadczenie zawodowe nie przekracza 5 lat. Z analizy danych statystycznych wynika, że najmniej liczną grupą wśród osób zarejestrowanych w PUP są bezrobotni posiadający ponad trzydziestoletni staż pracy, jednak ich udział w ogólnej liczbie zarejestrowanych jest nieco wyższy, niż rok wcześniej.

Analiza struktury bezrobocia według stażu pracy, w powiązaniu z okresem pozostawania w ewidencji bezrobotnych wskazuje, że najbardziej zagrożone bezrobociem długotrwałym są osoby, których doświadczenie zawodowe nie przekracza 5 lat oraz bezrobotni ze stażem pracy od 10 do 20 lat. Najniższy odsetek bezrobocia długotrwałego odnotowano wśród osób, których doświadczenie zawodowe przekracza 30 lat.

Dane dotyczące struktury bezrobotnych według stażu pracy przedstawia wykres oraz tabela znajdująca się na stronie 58.



## X. Bezrobotni według zawodów.

Dane dotyczące osób bezrobotnych wg poszczególnych zawodów są opracowywane w oparciu o klasyfikację zawodów i specjalności, która została wydana na podstawie rozporządzenie Ministra Pracy i Polityki Społecznej z dnia 27.04.2010 r. w sprawie klasyfikacji zawodów i specjalności dla potrzeb rynku pracy oraz zakresu jej stosowania (Dz. U. Nr 82, poz. 537).

Obowiązująca klasyfikacja zawodów obejmuje 10 grup wielkich, 43 grupy duże (jako wewnętrzny podział grup wielkich), 132 grupy średnie (jako wewnętrzny podział grup dużych) i 444 grupy elementarne (jako wewnętrzny podział grup średnich), przy czym grupy elementarne obejmują 2360 zawodów i specjalności. Wszystkie pozycje klasyfikacyjne opatrzone są symbolem cyfrowym (kodem). Grupy wielkie oznaczono symbolem jednocyfrowym, grupy duże – dwucyfrowym, grupy średnie – trzycyfrowym, a elementarne – czterocyfrowym. Poszczególnym zawodom i specjalnościom przyporządkowano kod sześciocyfrowy. Struktura klasyfikacji oparta jest na systemie pojęć, z których najważniejsze to: zawód, specjalność, umiejętności oraz kwalifikacje zawodowe. Zawód zdefiniowany został jako zbiór zadań (zespół czynności) wyodrębnionych w wyniku społecznego podziału pracy, wykonywanych stale lub z niewielkimi zmianami przez poszczególne osoby i wymagających odpowiednich kwalifikacji (wiedzy i umiejętności), zdobytych w wyniku kształcenia lub praktyki.

Wśród bezrobotnych rejestrujących się w 2012 r., jak i zarejestrowanych na koniec tego okresu, największą grupę stanowią osoby bez zawodu. Liczebność tej populacji była niższa o 8,2% od notowanej w końcu grudnia 2011 r. Zmniejszył się również poziom rejestracji w tej grupie bezrobotnych: 2011 r. – 1094 osoby, 2012 r. – 892 osoby.

W okresie styczeń – grudzień 2012 r., podobnie jak przed rokiem, spośród osób posiadających zawód najczęściej rejestrowały się osoby z grupy zawodowej „robotnicy obróbki metali, mechanicy maszyn i urządzeń i pokrewni” - głównie mechanicy pojazdów samochodowych, ślusarze i spawacze – łącznie 531 osób. W analizowanym okresie zarejestrowało się ponadto 384 „pracowników usług osobistych” (głównie kucharzy, fryzjerów, kelnerów i robotników gospodarczych), a także 371 bezrobotnych z grupy „robotnicy w przetwórstwie spożywczym, obróbce drewna, produkcji wyrobów tekstylnych i pokrewni – w tym przede wszystkim cukiernicy, piekarze, krawcy i szwaczki oraz 371 bezrobotnych z grupy „robotnicy budowlani i pokrewni (z wyłączeniem elektryków)” – w tym głównie murarze, technolodzy robót wykończeniowych w budownictwie, malarze budowlani. W porównaniu z 2011 r. zwiększyła się zarówno liczba rejestrujących się „robotników obróbki metali, mechaników maszyn i urządzeń i pokrewnych” (o 56 osób), jak i bezrobotnych z grup „pracownicy usług osobistych” (o 44 osoby), „robotnicy budowlani i pokrewni (z wyłączeniem elektryków)” (o 41 osób), „robotnicy w przetwórstwie spożywczym, obróbce drewna, produkcji wyrobów tekstylnych i pokrewni” (o 35 osób). Wysoki przyrost rejestrujących się osób odnotowano również w grupie zawodowej „specjalistów do spraw ekonomicznych i zarządzania” (o 69 osób), a także wśród „średniego personelu nauk fizycznych, chemicznych i technicznych” (o 123 osoby).

Wśród rejestrujących się w 2012 r. kobiet - 17,1% to osoby bez zawodu (410 kobiet). Ponadto do najliczniejszych grup zawodowych wśród napływających do ewidencji urzędu kobiet należały następujące grupy: „pracownicy usług osobistych” (głównie kucharki i fryzjerki) – 318 osób, oraz „sprzedawcy i pokrewni” (głównie sprzedawcy) – 285 osób.

Według stanu na koniec grudnia 2012 r. - 10,8% bezrobotnych zarejestrowanych w urzędzie posiadało zawód z grupy „robotnicy obróbki metali, mechanicy maszyn i urządzeń i pokrewni”, w tym głównie spawacze, ślusarze, tokarze oraz mechanicy pojazdów samochodowych. Ponadto do najliczniejszych grup zawodowych należą: „pracownicy usług osobistych” (głównie kucharze, kelnerzy, fryzjerzy) – 317 osób, „średni personel nauk fizycznych chemicznych i technicznych” (w tym przede wszystkim technicy budownictwa, technicy mechanicy i technicy rolnicy) – 356 osób, „robotnicy w przetwórstwie spożywczym, obróbce drewna, produkcji wyrobów tekstylnych i pokrewni” – w tym przede wszystkim cukiernicy,

piekarze, krawcy i szwaczki – 354 osoby, „robotnicy budowlani i pokrewni (z wyłączeniem elektryków)” - w tym przede wszystkim murarze, technolodzy robót wykończeniowych w budownictwie, malarze budowlanych – 303 osoby oraz „sprzedawcy i pokrewni”(w tym sprzedawcy i technicy handlowcy) – 279 osób.

Wśród bezrobotnych kobiet najliczniejszą grupę zawodową w końcu 2012 r. stanowiły, podobnie jak w przypadku skali napływu do bezrobocia, następujące grupy: „pracownicy usług osobistych” (głównie kucharki i fryzjerki) – 264 osoby oraz „sprzedawcy i pokrewni” (przede wszystkim sprzedawcy i technicy handlowcy) – 247 osób.

Sytuację na wieluńskim rynku pracy obrazuje zestawienie liczby ofert pracy zgłoszonych przez pracodawców i pozyskanych przez PUP z liczbą zarejestrowanych bezrobotnych według grup zawodów. Najwięcej wolnych miejsc pracy pozostających w dyspozycji urzędu w 2012 roku skierowanych było do osób o niskich kwalifikacjach z grupy „pracownicy usług osobistych” (w tym głównie do robotników gospodarczych – 210 ofert). Znaczna liczba ofert przeznaczona była również dla osób z grupy „sprzedawcy i pokrewni” – 141 ofert pracy. W dyspozycji urzędu znajdowało się ponadto 129 ofert dla osób z grupy zawodowej „sekretarki, operatorzy urządzeń biurowych i pokrewni”, 48 ofert dla osób z grupy „średni personel do spraw biznesu i administracji”, 47 ofert dla osób z grupy „robotnicy budowlani i pokrewni (z wyłączeniem elektryków)” oraz 47 ofert pracy dla osób z grupy „robotnicy w przetwórstwie spożywczym, obróbce drewna, produkcji wyrobów tekstylnych i pokrewni”. Szczegółowe dane z tego zakresu zawarto w tabeli znajdującej się na str. 60.

## **XI. Bezrobotni według rodzaju działalności ostatniego miejsca pracy.**

Większość bezrobotnych rejestrujących się w urzędzie pracy stanowią, podobnie jak w latach poprzednich osoby, które pracowały przed zarejestrowaniem się. W końcu 2012 r. grupa osób poprzednio pracujących liczyła 3473 osoby, co stanowi 82,1% ogółu bezrobotnych. Wśród wszystkich poprzednio pracujących 82,7% stanowiły osoby pracujące w sektorze prywatnym.

Najbardziej liczną grupę, zarówno wśród osób pozostających w ewidencji urzędu w końcu grudnia 2012 r., jak i rejestrujących się na przestrzeni 2012 r., stanowiły osoby poprzednio pracujące w sektorze przetwórstwa przemysłowego. W analizowanym okresie zarejestrowano 1319 osób z tej grupy, co stanowi 26,3% wszystkich rejestracji, natomiast według stanu na koniec grudnia populacja ta liczyła 1200 osób, tj. 28,4% ogółu bezrobotnych.

Również liczną grupę rejestrujących się w ubiegłym roku stanowiły osoby poprzednio zajmujące się handlem hurtowym i detalicznym, naprawą pojazdów samochodowych i motocykli – 646 bezrobotnych, osoby zajmujące się pozostałą działalnością usługową – 528 osób, a także osoby zajmujące się budownictwem – 441 bezrobotnych.

Wymienione wyżej grupy były również najliczniejsze według stanu na koniec analizowanego okresu i stanowiły odpowiednio: 14,1%, 9,2%, 8,8% ogółu bezrobotnych.

Analizowana sytuacja jest podobna do tej sprzed roku, kiedy również największy odsetek bezrobotnych stanowiły osoby pracujące w w/w branżach.

Szczegółowe dane dotyczące bezrobotnych według rodzaju działalności ostatniego miejsca pracy zostały zawarte w tabeli znajdującej się na str. 62.

## **XII. Struktura bezrobotnych zamieszkałych w jednostkach samorządowych powiatu wieluńskiego.**

W skali całego powiatu wieluńskiego najliczniejszą grupą bezrobotnych są osoby w wieku od 25 do 34 roku życia, które stanowią 29,3% ogółu zarejestrowanych. Podobnie sytuacja kształtuje się na terenie miasta i gminy Wieluń oraz na obszarze gminy Czarnożyły, Konopnica, Mokrsko i Ostrówek.

W pozostałych gminach naszego powiatu najliczniejszą grupą bezrobotnych są osoby w wieku od 18 do 24 roku życia. Podczas gdy na terenie powiatu ich udział w ogólnej liczbie bezrobotnych w końcu 2012 r. ukształtował się na poziomie 25,3%, to na terenie tych gmin był wyższy i wynosił: na terenie gminy Biała – 35,9%, w gminach: Osjaków – 30,5%, Pątnów – 32,4%, Skomlin – 28,2%, Wierzchlas – 30,2%. W porównaniu z danymi dla powiatu wieluńskiego odnotowano wyższy poziom bezrobocia na terenie Wielunia wśród osób powyżej 45 roku życia (w Wieluniu wynosił on 35,3% ogółu, a na terenie powiatu – 28,4%). W poszczególnych gminach najwyższy poziom osiągnął w gminie Wierzchlas – 28,6%, natomiast najniższy na terenie gminy Konopnica – 19,5%.

Jeśli chodzi o strukturę bezrobocia według poziomu wykształcenia, największy odsetek bezrobotnych z wykształceniem wyższym odnotowano na terenie gminy Mokrsko – 16,3% oraz na terenie miasta Wieluń – 14,7%. Dostyc wysoki odsetek bezrobotnych z tej grupy odnotowano również na terenach wiejskich w gminie Wieluń (12,4%) oraz w gminach: Pątnów (11,7%) i Osjaków (11,4%). Najniższy udział osób posiadających wyższe wykształcenie odnotowano na terenie gminy Czarnożyły (8,5%). W skali całego powiatu wieluńskiego udział bezrobotnych o najniższych kwalifikacjach zawodowych (wykształcenie zasadnicze zawodowe i niższe) wyniósł

w końcu 2012 r. 56,7%. Dla porównania – w Wieluniu wynosił on 50,5%, w gminie Osjaków – 63,8%, a np. w gminie Mokrsko – 52,3%.

Niekorzystnym zjawiskiem, nie tylko na rynku pracy w powiecie wieluńskim, jest stosunkowo długi okres pozostawania bez pracy. Odsetek bezrobotnych oczekujących na pracę dłużej niż rok, w ogólnej liczbie zarejestrowanych w urzędzie, wynosił 38,6%. Analizując bezrobocie długookresowe w poszczególnych jednostkach samorządowych powiatu należy podkreślić, iż w dwóch gminach wiejskich odsetek bezrobotnych pozostających w ewidencji urzędu dłużej niż rok był niższy, niż w skali powiatu, przy czym najniższą wartość osiągnął w gminie Skomlin – 32,6%. Najtrudniejsza sytuacja w tym zakresie występuje w gminach: Biała – 39,8%, Czarnożyły – 40,6% oraz na terenie Wielunia – 41,2%.

Co piąty bezrobotny zarejestrowany w PUP w Wieluniu nie posiada stażu pracy, a doświadczenie zawodowe u ponad 41% bezrobotnych nie przekracza 5 lat. Podobnie kształtuje się sytuacja w większości gmin powiatu wieluńskiego, przy czym najwyższy odsetek osób bez stażu pracy odnotowano wśród bezrobotnych zamieszkałych na terenie gminy Biała – 25,1%, a najniższy udział tej populacji w ogólnej liczbie bezrobotnych wystąpił na terenach Wielunia – 13,0%. Wśród bezrobotnych, których doświadczenie zawodowe przekraczało 20 lat największą grupę zarejestrowanych mieszkających na terenie danej jednostki samorządowej stanowili mieszkańcy miasta Wieluń – 17,5%, natomiast najmniejszy udział tej populacji w ogólnej liczbie osób bezrobotnych odnotowano w gminie Konopnica – 6,8%. Szczegółowe dane z tego zakresu zawarto w tabeli znajdującej się na str. 53.

### **XIII. Aktywne działania PUP ograniczające bezrobocie i łagodzące jego skutki.**

#### **A. USŁUGI RYNKU PRACY.**

Zgodnie z ustawą z dnia 20 kwietnia 2004 r. o promocji zatrudnienia i instytucjach rynku pracy, podstawowymi usługami rynku pracy świadczonymi przez urząd są:

- pośrednictwo pracy
- poradnictwo zawodowe i informacja zawodowa,
- pomoc w aktywnym poszukiwaniu pracy,
- organizacja szkoleń.

Usługi te mają na celu aktywizację osób bezrobotnych i promocję zatrudnienia, a w związku z wynikającym z ustawy wspierającym charakterem instrumentów rynku pracy, rola w/w usług znacznie wzrosła. W 2007 r. ukazały się pierwsze rozporządzenia Ministra Pracy

i Polityki Społecznej w sprawie szczegółowych warunków prowadzenia przez publiczne służby zatrudnienia usług rynku pracy oraz w sprawie standardów usług rynku pracy. Rozporządzenia te w sposób szczegółowy określały warunki i sposób świadczenia usług oraz minimalną liczbę zatrudnionych w urzędzie pracowników kluczowych - pośredników pracy, doradców zawodowych, liderów klubu pracy oraz specjalistów ds. rozwoju zawodowego – odpowiedzialnych za ich realizację. Na podstawie powyższych aktów prawnych urząd dostosował stan zatrudnienia oraz zasady i warunki świadczenia usług do wynikających z rozporządzeń. Pod koniec 2010 r. w życie weszło nowe rozporządzenie Ministra Pracy i Polityki Społecznej z dnia 14 września 2010 r. w sprawie standardów i warunków prowadzenia usług rynku pracy, które uchyliło poprzednie dwa akty wykonawcze i od 2011 r. stanowi podstawę dla realizacji usług rynku pracy.

#### **a) Pośrednictwo pracy.**

Pośrednictwo pracy polega głównie na udzielaniu pomocy bezrobotnym i poszukującym pracy w uzyskaniu odpowiedniego zatrudnienia oraz pracodawcom w pozyskaniu pracowników o poszukiwanych kwalifikacjach zawodowych, pozyskiwaniu i upowszechnianiu ofert pracy oraz inicjowaniu i organizowaniu kontaktów bezrobotnych i poszukujących pracy z pracodawcami. Do zadań pośrednictwa pracy należy ponadto podejmowanie i utrzymywanie kontaktów z pracodawcami, informowanie bezrobotnych i poszukujących pracy oraz pracodawców o aktualnej sytuacji i przewidywanych zmianach na lokalnym rynku pracy oraz udzielanie informacji osobom bezrobotnym o przysługujących im prawach i obowiązkach. Pośrednictwo pracy dla bezrobotnych, poszukujących pracy i pracodawców realizowane jest zgodnie z zasadami dostępności, dobrowolności korzystania z usług, równości/niedyskryminacji oraz jawności wszystkich wolnych miejsc pracy pozostających w dyspozycji urzędu. Zadania z zakresu pośrednictwa pracy są realizowane przez licencjonowanych pracowników – pośredników pracy.

Miernikiem bieżącego popytu na pracę jest liczba wolnych miejsc pracy, w tym liczba ofert rejestrowanych przez urzędy pracy. W 2012 r. w dyspozycji urzędu pozostawało 946 miejsc pracy, czyli o 91 więcej niż rok wcześniej, to jednak o prawie 50% mniej niż przed dwoma laty.

Tą niekorzystną dla nas sytuację spowodowała głównie zmiana z końcem grudnia 2010 r. Rozporządzenia Ministra Pracy i Polityki Społecznej w sprawie standardów i warunków prowadzenia usług rynku pracy. Zaostrzeniu uległy procedury zgłaszania przez pracodawców wolnego miejsca pracy, co powoduje, że rezygnują oni z pomocy urzędu pracy i decydują się na poszukiwanie pracowników w inny sposób. Kolejna zmiana, która również spowodowała

zmniejszenie ilości ofert pracy polega na tym, iż zgłaszane przez pracodawcę wolne miejsce pracy rejestrowane jest tylko jeden raz, natomiast za jego zgodą oferta jest jedynie upowszechniana w innych urządach pracy. Poprzednio, każda upowszechniana oferta pracy z innego urzędu, poddawana była dodatkowo rejestracji, co w ten sposób bezpośrednio wpływało na zwiększenie ilości wolnych miejsc pracy. Należy również zaznaczyć, iż wielu pracodawców zgłasza nam niejednokrotnie problemy ekonomiczne, co również przyczynia się do tego, że ta ilość ofert pracy się zmniejsza.

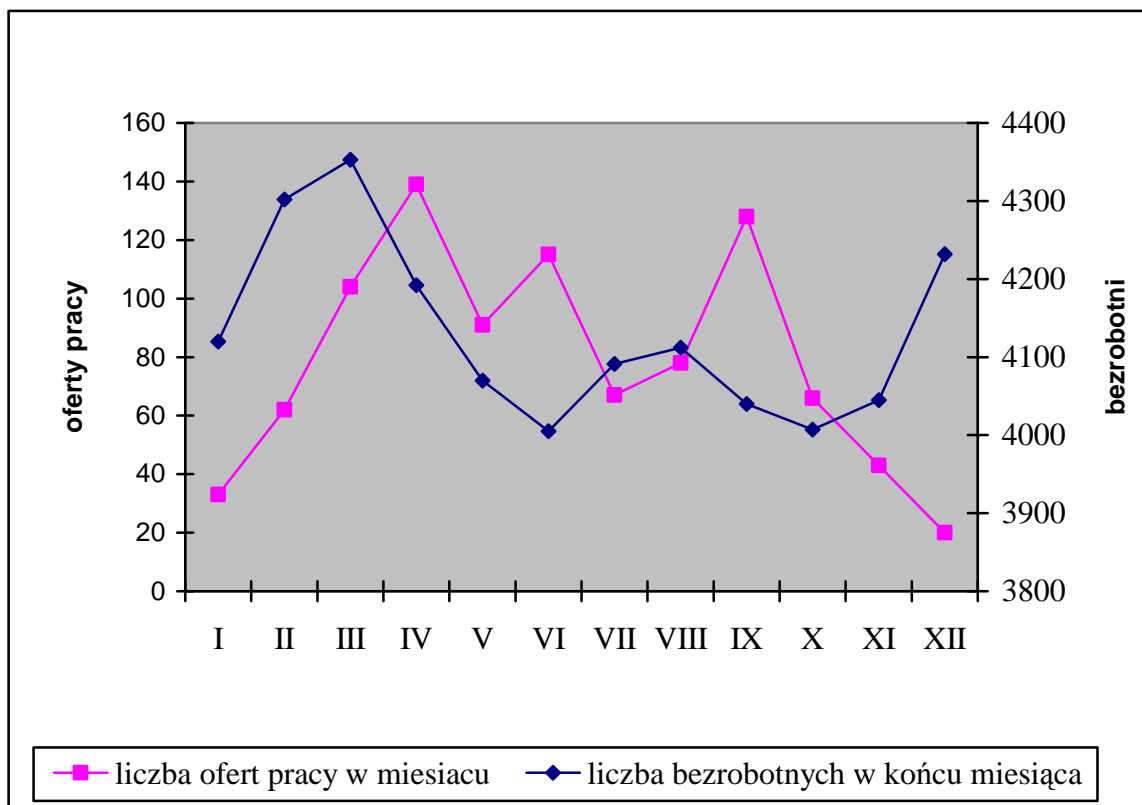
Porównywalne zestawienie liczby bezrobotnych i liczby ofert pracy z lat 2008 – 2012 przedstawia poniższe zestawienie:

Wyszczególnienie	Liczba osób bezrobotnych zarejestrowanych w końcu grudnia	Miejsca pracy przyjęte do realizacji w okresie sprawozdawczym		Wskaźnik liczby osób bezrobotnych przypadających na miejsce pracy
		w liczbach bezwzględnych	dynamika: rok poprzedni = 100	
2008 r.	2963	1661	100,4	1,8
2009 r.	4067	1854	111,6	2,2
2010 r.	3767	1822	98,3	2,1
2011 r.	3763	855	46,9	4,4
2012 r.	4232	946	110,6	4,5

Według stanu w końcu grudnia 2012 r. wskaźnik liczby osób bezrobotnych przypadających na 1 miejsce pracy był minimalnie wyższy, niż przed rokiem i wynosił 4,5. Jednocześnie widoczna jest zależność, zgodnie z którą wraz ze spadkiem liczby wolnych miejsc pracy wzrasta liczba zarejestrowanych osób bezrobotnych.

Liczbę bezrobotnych wg stanu na koniec miesiąca oraz liczbę ofert pracy zgłoszonych w poszczególnych miesiącach w 2012 r. przedstawia poniższy wykres:





W związku z tym, iż głównym zadaniem pośrednictwa jest współpraca z pracodawcami, pracownicy urzędu, w celu podniesienia jej efektywności, podejmują bezpośrednie kontakty z tymi pracodawcami. Kontakty te przybierają różną formę, w zależności od wzajemnych uzgodnień. Często jednak mają one charakter bezpośredniej wizyty. Na przestrzeni dwunastu miesięcy 2012 r. było 1104 takich kontaktów. W ich efekcie pozyskano 122 niesubsydiowane miejsca pracy. Na wolne, niesubsydiowane miejsca pracy skierowano 1087 osób bezrobotnych zarejestrowanych w urzędzie. W tym samym okresie znaczna liczba osób, nie tylko zarejestrowanych jako bezrobotne, uzyskała informację o danych adresowych pracodawcy, bowiem dane te, w przypadku tzw. ofert otwartych są jawne i są podawane do publicznej wiadomości, zarówno w siedzibie urzędu, jak też za pośrednictwem Internetu i innych środków masowego przekazu. W takich przypadkach osoby zainteresowane zgłaszają się więc bezpośrednio do pracodawców. Dane na ten temat nie są więc ujmowane w zestawieniach statystycznych z zakresu pośrednictwa pracy. W analizowanym okresie z usług PUP skorzystało 197 pracodawców.

W roku 2012 zorganizowano 8 giełd pracy, czyli bezpośrednich spotkań pracodawców z bezrobotnymi szukającymi pracy, na 20 miejsc pracy. W giełdach tych uczestniczyło 8 pracodawców oraz 123 bezrobotnych. Giełdy zorganizowano w następujących zawodach: pracownik biurowy, przedstawiciel handlowy, doradca klienta, elektromonter/pracownik

produkcji, sprzedawca, pracownik ochrony, kierowca samochodu dostawczego/sprzedawca, sprzątaczką, robotnik placowy, pracownik nadzoru, pracownik ogólnobudowlany.

Wszelkie informacje o wolnych miejscach pracy będących w dyspozycji urzędu są dostępne na stronie internetowej PUP oraz za pośrednictwem ogólnopolskiej bazy.

Na terenie urzędu działa także „kiosk z pracą”, z którego korzystać mogą osoby bezrobotne zainteresowane poszukiwaniem zatrudnienia przez Internet oraz trzy elektroniczne tablice informacyjne do prezentacji osobom bezrobotnym ofert pracy.

Przyczynami wyłączeń osób bezrobotnych z ewidencji urzędu, wynikającymi z działalności pośrednictwa pracy są podjęcia pracy, w tym pracy subsydiowanej, oraz objęcie zarejestrowanych osób bezrobotnych pozostałymi instrumentami rynku pracy, takimi jak staże, przygotowanie zawodowe, prace społecznie użyteczne czy związane z otrzymaniem wsparcia finansowego podjęcia działalności gospodarczej. W okresie dwunastu miesięcy ubiegłego roku pracę podjęło 2345 osób bezrobotnych, w tym 424 osoby w wyniku działań urzędu. Wskaźnik udziału urzędu w podjęciach pracy ogółem, łącznie z instrumentami rynku pracy wyniósł w 2012 r. 18,1%, nie uwzględniając szkoleń, staży oraz prac społecznie użytecznych, na które skierowano łącznie 638 osób bezrobotnych.

W okresie styczeń – grudzień ubiegłego roku, przy pomocy usług i instrumentów rynku pracy, zaktywizowano łącznie 945 osób bezrobotnych, czyli o 302 osoby więcej, niż w 2011 r. W porównaniu do danych z 2011 r. wzrosła liczba osób skierowanych na prace interwencyjne, roboty publiczne, staże, szkolenia, miejsca utworzone w ramach doposażenia stanowiska pracy, jak również liczba osób, którym przyznano dotacje na rozpoczęcie działalności gospodarczej. Obniżyła się natomiast liczba osób podejmujących roboty publiczne oraz prace społecznie użyteczne.

Bardziej szczegółowe omówienie poszczególnych instrumentów rynku pracy zamieszczono w dalszej części opracowania.

Rozliczenie podjęć pracy oraz pozostałych instrumentów rynku pracy w latach 2010 – 2012 przedstawia poniższa tabela.

Wyszczególnienie	Rok					
	2010		2011		2012	
	liczba osób	% udział w ogólnej liczbie podjęć pracy	liczba osób	% udział w ogólnej liczbie podjęć pracy	liczba osób	% udział w ogólnej liczbie podjęć pracy
Podjęcia pracy	2725	100,0	2393	100,0	2345	100,0

z tego	bez pośrednictwa PUP	2074	76,1	2075	86,7	1921	81,9	
	Za pośrednictwem PUP	651	23,9	318	13,3	424	18,1	
	z tego	prace interwencyjne	81	3,0	37	1,5	91	3,9
		roboty publiczne	150	5,5	96	4,0	67	2,9
		podjęcia działalności gospodarczej	209	7,7	68	2,8	105	4,5
		refundacja kosztów zatrudnienia bezrobotnego	53	1,9	22	0,9	44	1,9
		zatrudnieni po przekwalifikowaniu	28	1,0	26	1,1	46	2,0
<b>Pozostałe instrumenty rynku pracy</b>								
Wyszczególnienie	<b>Rok</b>							
	<b>2010</b>		<b>2011</b>		<b>2012</b>			
	liczba osób	% udział w ogólnej liczbie wyłączeń	liczba osób	% udział w ogólnej liczbie wyłączeń	liczba osób	% udział w ogólnej liczbie wyłączeń		
Stáže	571	9,9	240	5,2	464	19,8		
przygotowanie zawodowe	0	X	0	X	0	X		
prace społecznie użyteczne	129	2,2	88	1,9	65	2,8		
Szkolenia	208	3,6	92	2,0	109	4,6		

W wyniku przystąpienia Polski do Unii Europejskiej kraj nasz został włączony do sieci europejskich służb zatrudnienia EURES, w ramach których świadczone są usługi pośrednictwa pracy i doradztwa w zakresie mobilności na rynku pracy w Polsce oraz państw UE i EOG. Usługi te dostępne są również w naszym urzędzie pracy. Polegają one na udzielaniu bezrobotnym i poszukującym pracy informacji o możliwościach podejmowania pracy za granicą z wykorzystaniem bazy wolnych miejsc pracy dostępnej na internetowej stronie sieci EURES.

Działalność z zakresu udziału w sieci europejskich służb zatrudnienia koncentruje się również na informowaniu o warunkach życia i pracy oraz o sytuacji na rynkach pracy, z uwzględnieniem występujących w poszczególnych krajach należących do sieci zawodów deficytowych i nadwyżkowych, a ponadto na przeciwdziałaniu przeszkodom w mobilności w dziedzinie zatrudnienia.

#### **b) Organizacja szkoleń.**

W 2012 r. wieluniński urząd pracy skierował na szkolenia łącznie 109 osób bezrobotnych (czyli o 17 osób więcej, niż w 2011 r.) w tym 33 kobiety. W tym samym czasie szkolenia ukończyło 105 osób, w tym: 94 osoby w ramach szkoleń grupowych oraz 11 osób w ramach

szkoleń indywidualnych. Wśród osób, które ukończyły szkolenia dominowali bezrobotni w wieku od 25 do 34 lat oraz od 45 i więcej, a także osoby posiadające wykształcenie gimnazjalne i niższe, policealne i średnie zawodowe, a także wykształcenie zasadnicze zawodowe.

Przekwalifikowania organizowane przez PUP w 2012 r. były przeprowadzane w formie szkoleń grupowych inicjowanych przez urząd, ujmowanych w formie rocznego planu, opracowywanego w oparciu o dokonywane diagnozy zapotrzebowania na zawody, specjalności i kwalifikacje na rynku pracy oraz diagnozy potrzeb szkoleniowych osób uprawnionych do szkolenia. Szkolenia odbywają się w formie kursu, realizowanego wg planu nauczania obejmującego obecnie co do zasady przeciętnie nie mniej niż 25 godzin zegarowych w tygodniu, chyba że wymiar szkolenia jest niższy. Szkolenia mogą trwać do 6 miesięcy, a w sytuacjach uzasadnionych programem szkolenia w danym zawodzie nie dłużej, niż 12 miesięcy. W przypadku osób bez kwalifikacji zawodowych szkolenie może trwać do 12 miesięcy, a w sytuacjach uzasadnionych programem szkolenia w danym zawodzie nie dłużej niż 24 miesiące. Zgodnie z ustawą o promocji zatrudnienia i instytucjach rynku pracy, o skierowanie na szkolenie mogły się ubiegać osoby bezrobotne bez kwalifikacji zawodowych lub takie, które utraciły zdolność do wykonywania pracy w dotychczas posiadanym zawodzie, bądź stanęły przed koniecznością zmiany lub uzupełnienia kwalifikacji. Osoba kierowana przez urząd na szkolenie korzystała również z pomocy doradcy zawodowego w celu określenia predyspozycji do wykonywania zawodu, który chciała uzyskać w wyniku szkolenia. W wielu przypadkach, przed rozpoczęciem szkolenia, bezrobotni byli kierowani na badania lekarskie finansowane przez urząd, w celu określenia, czy ich stan zdrowia pozwala na udział w szkoleniu i pracę w zawodzie, który zamierzają zdobyć. Ponadto osoby uczestniczące w szkoleniach otrzymywały stypendium szkoleniowe wynoszące 120% zasiłku dla bezrobotnych, pod warunkiem, że liczba godzin szkolenia wynosiła nie mniej niż 150 godzin miesięcznie. W przypadku niższego miesięcznego wymiaru godzin szkolenia, wysokość stypendium ustalana była proporcjonalnie. Bezrobotny skierowany na szkolenie, który w trakcie jego trwania podjął zatrudnienie, ma prawo do ukończenia tego szkolenia. Przysługuje mu ponadto stypendium w wysokości 20% zasiłku od ostatniego dnia miesiąca, w którym podjął zatrudnienie, do zakończenia szkolenia. Po ukończeniu kursu i zdobyciu nowych kwalifikacji zawodowych bezrobotni objęci byli usługami z zakresu pośrednictwa pracy i poradnictwa zawodowego w celu udzielenia im pomocy w jak najszybszym znalezieniu zatrudnienia.

W 2012 roku zorganizowano następujące szkolenia grupowe:

- przedsiębiorczość,

- kasjer – fakturzysta,
- palacz CO,
- pracownik ochrony fizycznej – lenicja I stopnia,
- szkolenie okresowe dla kierowców wykonujących transport drogowy rzeczy,
- obsługa wózków jezdniowych z napędem silnikowym i wymianą butli gazowych z egzaminem przed UDT.

### **c) Poradnictwo zawodowe, informacja zawodowa oraz pomoc w aktywnym poszukiwaniu pracy.**

Poradnictwo zawodowe i informacja zawodowa polega na udzielaniu bezrobotnym i poszukującym pracy pomocy w wyborze odpowiedniego zawodu i miejsca zatrudnienia oraz pracodawcom w doborze kandydatów do pracy oraz we wspieraniu rozwoju zawodowego pracodawcy i jego pracowników poprzez udzielanie porad zawodowych. Udzielanie pomocy w wyborze odpowiedniego zawodu i miejsca zatrudnienia obejmuje w szczególności udzielanie informacji o zawodach, rynku pracy, możliwościach szkolenia i kształcenia, udzielanie porad z wykorzystaniem standaryzowanych metod ułatwiających wybór zawodu, zmianę kwalifikacji, podjęcie lub zmianę zatrudnienia, w tym badanie zainteresowań i uzdolnień zawodowych, kierowanie na specjalistyczne badania psychologiczne i lekarskie umożliwiające wydawanie opinii o przydatności zawodowej do pracy i zawodu albo kierunku szkolenia a także inicjowanie, organizowanie i prowadzenie grupowych porad zawodowych.

Poradnictwo zawodowe i informacja zawodowa kierują się zasadami dostępności usług dla wszystkich osób bezrobotnych i innych osób poszukujących pracy oraz dla pracodawców, dobrowolności i równości w korzystaniu z tego rodzaju usług a także swobody wyboru zawodu i miejsca zatrudnienia, bezpłatności oraz poufności i ochrony danych.

Poradnictwo zawodowe i informacja zawodowa w Powiatowym Urzędzie Pracy w Wieluniu w roku 2012 realizowane było poprzez:

- poradnictwo indywidualne,
- poradnictwo grupowe,
- informację zawodową indywidualną i grupową.

W PUP prowadzone były również szkolenia w Klubie Pracy oraz warsztaty aktywizacyjne.

Celem poradnictwa indywidualnego jest udzielenie pomocy osobie bezrobotnej poprzez określenie jej problemów dotyczących poruszania się na rynku pracy czy związanych z wyborem zawodu i podjęcie współpracy w ich rozwiązaniu. W procesie tym doradca zawodowy i klient

pracują wspólnie, by szukający pracy lepiej zrozumiał siebie, świat pracy i mógł bardziej realistycznie wybrać lub zmienić zawód i dostosować się do wymagającego rynku pracy. W ramach poradnictwa indywidualnego w 2012 r. przeprowadzono 838 rozmów wstępnych oraz 1483 porady indywidualne z 395 klientami. Rozmową wstępną zostało objętych 476 kobiet, 376 osób do 25 roku życia, 128 osób powyżej 50 roku życia, 574 osoby zamieszkałe na terenach wiejskich oraz 32 osoby niepełnosprawne. Natomiast w poradzie indywidualnej uczestniczyło 250 kobiet, 109 osób do 25 roku życia, 93 osoby powyżej 50 roku życia, 252 osoby zamieszkałe na terenach wiejskich oraz 27 osób niepełnosprawnych.

W ramach poradnictwa grupowego świadczona jest pomoc klientom w osiągnięciu adekwatnej oceny siebie, własnej sytuacji na rynku pracy oraz w podejmowaniu decyzji ukierunkowujących działania na skuteczne poszukiwanie zatrudnienia. Podczas sesji grupowych klienci mają możliwość uzyskania dostępu do informacji o zawodach, szansach zatrudnienia i szkolenia zawodowego oraz uzyskania pomocy w zrozumieniu tych informacji i wykorzystaniu ich podczas projektowania zmian własnej sytuacji zawodowej. W 2012 r. spotkania takie przeprowadzono w 13 grupach. Łącznie uczestniczyło w nich 106 osób, w tym 79 kobiet.

W ramach udzielania osobie bezrobotnej pomocy w odnalezieniu się lub zaistnieniu na rynku pracy stosowane są tzw. indywidualne plany działania. Indywidualny Plan Działania (IPD) to osobisty program poszukiwania pracy, przygotowany przy współpracy osoby bezrobotnej przede wszystkim z doradcą zawodowym, ale także z pośrednikiem pracy, specjalistą ds. szkoleń, czy też liderem klubu pracy. IPD polega na ustaleniu z poszukującym pracy szeregu działań dostosowanych do jego sytuacji osobistej i lokalnego rynku pracy. Efektem podjętych działań ma być znalezienie zatrudnienia przez bezrobotnego. IPD zawiera ustalone, możliwe do zrealizowania działania i formy pomocy, prowadzące do podjęcia aktywności zawodowej przez bezrobotnego i poszukującego pracy, terminy realizacji ustalonych działań, terminy spotkań ze specjalistami z urzędu pracy oraz termin i warunki zakończenia realizacji IPD. IPD są więc ofertą zindywidualizowanych działań, dzięki którym można zwiększyć szanse klienta na zdobycie zatrudnienia. Ważne jest uświadomienie osobie bezrobotnej, że należy działać aktywnie, konsekwentnie i mieć jasno sprecyzowany cel, do którego się dąży. Podejmowanie planowych i systematycznych działań pomoże każdemu pozostającemu bez pracy w rozpoznaniu lokalnego rynku pracy i w znalezieniu zatrudnienia. Wg stanu z końca 2012 r. indywidualne plany działań przygotowano dla 1572 osób (o 160 więcej niż w 2011 r.), natomiast udział w tego rodzaju działaniach zakończyło 28 osób.

Wieluński urząd pracy świadczy również usługi z zakresu pomocy w aktywnym poszukiwaniu pracy, polegające na przygotowywaniu osób bezrobotnych i poszukujących pracy

do lepszego radzenia sobie w poszukiwaniu i podejmowaniu zatrudnienia. Usługi te świadczone były poprzez organizowanie szkoleń z zakresu umiejętności poszukiwania pracy (Klubów Pracy), zajęć aktywizacyjnych oraz udostępniania informacji i elektronicznych baz danych służących uzyskaniu umiejętności poszukiwania pracy i samozatrudnienia. Osoby bezrobotne korzystające z pomocy przeszkolonego pracownika urzędu mają szansę poznać swoje mocne i słabe strony, uświadomić sobie, które cechy ich osobowości mogą stanowić atuty w poszukiwaniu zatrudnienia oraz nabyć umiejętności związane z metodami i technikami poszukiwania zatrudnienia, przygotowywaniem dokumentów aplikacyjnych oraz przygotowywaniem się do rozmowy kwalifikacyjnej z pracodawcą. W 2012 r. szkoleniami w Klubie Pracy objęto 62 osoby. Natomiast w zajęciach aktywizacyjnych uczestniczyło 161 osób.

W 2012 roku realizowane były również usługi z zakresu informacji zawodowej. Korzystały z nich zarówno zorganizowane grupy, jak i klienci indywidualni. PUP dysponuje zbiorami w postaci przewodników po poszczególnych zawodach, Krajowego Standardu Kwalifikacji Zawodowych oraz programem komputerowym „Doradca 2000” zawierającym bazę danych o świecie zawodów i instytucjach edukacyjnych. Do dyspozycji klientów są również zestawy filmów zawodoznawczych, a także ulotki i informacje o charakterze lokalnym. Z grupowych spotkań informacyjnych skorzystało łącznie 282 osoby (21 grup), indywidualnie do doradcy zgłosiły się 1007 osób, w tym 488 kobiet.

## **B. INSTRUMENTY RYNKU PRACY**

Podstawowymi instrumentami rynku pracy świadczonymi przez wieloński urząd pracy w 2012 r. są:

- prace interwencyjne i roboty publiczne,
- przyznawanie osobom bezrobotnym środków finansowych na rozpoczęcie działalności gospodarczej oraz refundacja kosztów wyposażenia/doposażenia stanowiska pracy dla skierowanego bezrobotnego,
- staże,
- dodatki aktywizacyjne,
- prace społecznie użyteczne.

### **a) Prace interwencyjne i roboty publiczne**

Prace interwencyjne, to zgodnie z definicją ustawową, zatrudnienie bezrobotnego przez pracodawcę, które nastąpiło w wyniku umowy zawartej z urzędem i ma na celu wsparcie osób

będących w szczególnej sytuacji na rynku pracy. Pracodawcy zatrudniającemu osobę bezrobotną przysługuje zwrot części kosztów poniesionych na wynagrodzenia i składki na ubezpieczenie społeczne przez okres od 6 do nawet 24 miesięcy w przypadku bezrobotnych w wieku powyżej 50 roku życia. W 2012 r. wieluński urząd pracy skierował na prace interwencyjne 91 osób, w tym 52 kobiety. Od momentu wejścia Polski do Unii Europejskiej instrument ten został objęty skomplikowanymi przepisami z zakresu pomocy publicznej, na podstawie których pracodawcy – przedsiębiorcy są zobowiązani do utrzymania zwiększonego poziomu zatrudnienia przez wskazany okres 12 lub 24 miesięcy w zależności od tego do jakiej kategorii osób znajdujących się w niekorzystnej sytuacji na rynku pracy zostanie zaliczony bezrobotny skierowany na prace interwencyjne.

Roboty publiczne oznaczają natomiast zatrudnienie bezrobotnego przy wykonywaniu prac organizowanych głównie przez gminy. Do wykonywania robót publicznych mogą zostać skierowani bezrobotni znajdujący się w szczególnej sytuacji na rynku pracy, a także bezrobotni będący dłużnikami alimentacyjnymi. W 2012 r. do wykonywania robót publicznych skierowano 67 bezrobotnych, w tym 11 kobiet.

**b) Przyznawanie osobom bezrobotnym środków finansowych na rozpoczęcie działalności gospodarczej oraz refundacja kosztów wyposażenia/doposażenia stanowiska pracy dla skierowanego bezrobotnego**

Jedną z form pomocy osobom bezrobotnym zamierzającym rozpocząć działalność gospodarczą jest przyznanie pomocy finansowej, w formie bezzwrotnej dotacji, w kwocie nieprzekraczającej 6-krotnej wysokości przeciętnego wynagrodzenia. Osoba ubiegająca się o przyznanie dotacji jest zobowiązana do przedstawienia zabezpieczenia zwrotu otrzymanych środków finansowych oraz do prowadzenia działalności gospodarczej przez okres co najmniej 1 roku. W 2012 r., w związku z otrzymaniem dotacji, działalność gospodarczą podjęło 105 osób, w tym 45 kobiet. Niektórzy bezrobotni, którzy zostali objęci tą formą wsparcia, oprócz dotacji skorzystali również ze szkolenia na temat zasad prowadzenia własnej działalności gospodarczej.

Na podobnych zasadach przyznawane są osobom niepełnosprawnym środki z Państwowego Funduszu Rehabilitacji Osób Niepełnosprawnych na rozpoczęcie działalności gospodarczej, na podstawie ustawy z dnia 27 sierpnia 1997 r. o rehabilitacji zawodowej i społecznej oraz zatrudnianiu osób niepełnosprawnych. Osoby niepełnosprawne mogą ubiegać się o dotację w wysokości do 15-krotności przeciętnego wynagrodzenia i są zobowiązane do



prowadzenia działalności gospodarczej przez 24 miesiące. Z tego typu wsparcia w PUP w Wieluniu w 2012 r. skorzystały 3 osoby.

Nieco inny charakter ma refundacja kosztów wyposażenia/doposażenia stanowiska pracy dla skierowanego bezrobotnego. Może się o nią ubiegać podmiot prowadzący działalność gospodarczą, który zobowiąże się w umowie zawartej z PUP, że będzie zatrudniał skierowanego bezrobotnego w pełnym wymiarze czasu pracy przez okres nie krótszy niż 24 miesiące i że utrzyma przez okres 24 miesięcy stanowisko pracy utworzone w związku z przyznaną refundacją. Wysokość refundacji, podobnie jak w przypadku dotacji na rozpoczęcie własnej działalności gospodarczej, nie może przekraczać 6-krotnej wysokości przeciętnego wynagrodzenia. W 2012 r. w ramach tego instrumentu skierowano do pracy 44 osoby bezrobotne, w tym 20 kobiet.

### **c) Staże**

Staż oznacza nabywanie przez bezrobotnego umiejętności praktycznych do wykonywania pracy, przez wykonywanie zadań w miejscu pracy, bez nawiązywania stosunku pracy z pracodawcą. Organizatorem stażu mógł być pracodawca, rolnicza spółdzielnia produkcyjna lub pełnoletnia osoba fizyczna prowadząca działalność w zakresie produkcji roślinnej lub zwierzęcej w pozostającym w jej posiadaniu gospodarstwie rolnym o pow. przekraczającej 2 ha przeliczeniowe. Na staż, trwający nie dłużej niż 6 miesięcy, mogą zostać skierowani wszyscy bezrobotni znajdujący się w szczególnej sytuacji na rynku pracy. Natomiast osoby w wieku do 25 roku życia oraz bezrobotni absolwenci, którzy nie ukończyli 27 roku życia mogą być kierowani na staż trwający maksymalnie do 12 miesięcy.

Staż odbywa się na podstawie programu określającego zakres zadań wykonywanych przez bezrobotnego oraz rodzaj uzyskiwanych kwalifikacji lub umiejętności zawodowych. Bezrobotny w okresie odbywania stażu otrzymywał stypendium w wysokości 120% zasiłku dla bezrobotnych oraz zwrot kosztów dojazdu. Ponadto urząd finansował ze środków FP koszty badań lekarskich osób kierowanych na staż.

W 2012 r. wieluński urząd pracy skierował na staż 464 bezrobotnych, w tym 328 kobiet. Wśród obszarów zawodowych, w których bezrobotni odbyli staż dominowały prace sekretarskie i biurowe – 98 osób, sprzedaż i marketing – 75 osób, usługi gastronomiczne – 37 osób, architektura i budownictwo – 17 osób, usługi fryzjerskie i kosmetyczne – 16 osób, opieka społeczna – 15 osób. Według danych na koniec 2012 r. udział w tym programie zakończyło 336 osób, w tym 235 kobiet, natomiast pracę podjęły 222 osoby, w tym 148 kobiet.

#### **d) Dodatki aktywizacyjne**

Dodatek aktywizacyjny przysługuje bezrobotnemu posiadającemu prawo do zasiłku, który w wyniku skierowania przez urząd podjął zatrudnienie w niepełnym wymiarze czasu pracy i otrzymuje wynagrodzenie niższe od minimalnego wynagrodzenia za pracę lub podjął pracę z własnej inicjatywy. Wysokość dodatku aktywizacyjnego wynosi 50% zasiłku podstawowego. Dodatek przysługuje przez połowę okresu, w jakim przysługiwałby bezrobotnemu zasiłek. W 2012 r. prawo do dodatku aktywizacyjnego uzyskało 291 osób bezrobotnych.

#### **e) Prace społecznie użyteczne**

Prace społecznie użyteczne są to prace organizowane przez gminę w jednostkach organizacyjnych pomocy społecznej, organizacjach lub instytucjach statutowo zajmujących się pomocą charytatywną lub na rzecz społeczności lokalnej. Kierowani są na nie bezrobotni bez prawa do zasiłku korzystający ze świadczeń z pomocy społecznej. Do ich wykonywania mogą być również kierowane osoby uczestniczące w kontrakcie socjalnym, indywidualnym programie usamodzielnienia, lokalnym programie pomocy społecznej lub indywidualnym programie zatrudnienia socjalnego, jeżeli podjęły uczestnictwo w tych formach w wyniku skierowania urzędu. Prace społecznie użyteczne są wykonywane w wymiarze do 10 godzin w tygodniu. Za każdą godzinę wykonywania prac bezrobotnemu wypłacane jest świadczenie, które jest w części refundowane przez PUP ze środków Funduszu Pracy. W 2012 r. na prace społecznie użyteczne skierowano 65 osób, w tym 27 kobiet. Spośród wszystkich osób wykonujących prace społecznie użyteczne 80,0% stanowili mieszkańcy terenów wiejskich.

### **C. PROGRAMY RYNKU PRACY**

Działania Powiatowego Urzędu Pracy w Wieluniu w zakresie aktywnych programów rynku pracy realizowane są w oparciu o limit środków Funduszu Pracy przyznawanych przez Ministra Pracy i Polityki Społecznej według algorytmu. Minister ustala kwoty środków dla poszczególnych województw. Kwoty środków na finansowanie aktywizacji bezrobotnych na terenie poszczególnych powiatów ustalane są przez zarząd województwa według kryteriów określonych przez sejmik województwa. Określając kryteria sejmik województwa bierze pod uwagę skalę napływów i odpływów z bezrobocia w regionie, udział osób będących w szczególnej sytuacji na rynku pracy w ogólnej liczbie bezrobotnych, stopę bezrobocia,

wskaźnik efektywności realizowanych usług i instrumentów rynku pracy, a także kwoty środków przeznaczone w powiecie na realizację projektów współfinansowanych z EFS. Ostateczną decyzję w sprawie przyznania środków algorytmowych wydaje Minister. On także, z własnej inicjatywy lub na wniosek marszałka województwa, może przyznać z własnej rezerwy dodatkowe środki Funduszu Pracy, kierując je przede wszystkim do tych powiatów, w których nastąpiło znaczne pogorszenie sytuacji na rynku pracy, miały miejsce klęski żywiołowe, istnieje możliwość realizacji programów o wysokiej efektywności, oraz na terenie gdzie są realizowane programy restrukturyzacyjne, a także programy specjalne i pilotażowe. Znacznym źródłem finansowania usług i instrumentów rynku pracy są również środki z Europejskiego Funduszu Społecznego. Powiatowe urzędy pracy aplikują bowiem o środki unijne od momentu, w którym stało się to możliwe, a więc już od 2004 r. Łączna pula środków na aktywizację zawodową bezrobotnych, jaka pozostaje w dyspozycji urzędu, w znacznym stopniu zależy więc od aktywności urzędu i oczywiście od tego, czy w ogóle i o jak dużą pulę środków mogą się urzędy ubiegać.

W 2012 r., podobnie jak w latach ubiegłych, Powiatowy Urząd Pracy w Wieluniu podjął liczne działania mające na celu pozyskanie dodatkowych środków finansowych na aktywizację osób bezrobotnych. Wśród nich głównym przedsięwzięciem była realizacja projektów współfinansowanych z Europejskiego Funduszu Społecznego w oparciu o dodatkowe środki finansowe. Jednym z nich jest projekt systemowy „Postaw na aktywność” realizowany w ramach Programu Operacyjnego Kapitał Ludzki 2007-2013, Priorytet VI Rynek pracy otwarty dla wszystkich, Poddziałanie 6.1.3. – Poprawa zdolności do zatrudnienia oraz podnoszenia poziomu aktywności zawodowej osób bezrobotnych. Celem projektu była aktywizacja zawodowa 183 bezrobotnych kobiet i mężczyzn zarejestrowanych w PUP w Wieluniu w 2012 r. prowadząca do zatrudnienia oraz samozatrudnienia, poprzez finansowanie staży, szkoleń oraz udzieleniu wsparcia w postaci jednorazowych środków na podjęcie działalności gospodarczej. Całkowita wartość projektu w 2012 r., wynosiła 1.442,4 tys. zł. W jego ramach 116 osób odbywało staż, 20 osób uczestniczyło w szkoleniach, a 47 osobom przyznano ze środków projektu dotacje na rozpoczęcie własnej działalności gospodarczej. Uczestników projektu objęto także wsparciem towarzyszącym w postaci: poradnictwa zawodowego, pośrednictwa pracy, indywidualnych planów działania, a także wypłaty stypendiów za okres odbywania stażu i szkoleń oraz refundacji kosztów dojazdu na staż i szkolenie.

Ponadto w 2012 roku rozpoczęto realizację projektu o nazwie „Chcemy pomóc bezrobotnym IV” w ramach Programu Operacyjnego Kapitał Ludzki 2007-2013, Priorytet VI Rynek pracy otwarty dla wszystkich, Działanie 6.1 – Poprawa dostępu do zatrudnienia oraz

wspieranie aktywności zawodowej w regionie, Poddziałanie 6.1.2. – Wsparcie powiatowych i wojewódzkich urzędów pracy w realizacji zadań na rzecz aktywizacji zawodowej osób bezrobotnych w regionie. Projekt ten przewidywał wsparcie dla samego urzędu oraz jego pracowników zajmujących się aktywizacją zawodową bezrobotnych i był realizowany do końca stycznia 2013 r. Na jego realizację PUP w Wieluniu otrzymał dofinansowanie w wysokości niemal 167 tys. zł. Cel projektu został osiągnięty. W lutym 2013 r. rozpoczęto realizację projektu „Chcemy pomóc bezrobotnym V”. Projekt ten będzie realizowany do końca lutego 2014 r. Celem projektu jest dalsza poprawa efektywności i jakości usług pośrednictwa pracy i poradnictwa zawodowego na rzecz aktywizacji zawodowej osób bezrobotnych z powiatu wieluńskiego. Cele te zostaną osiągnięte poprzez utrzymanie zatrudnienia na etatach pośredników i doradców zawodowych oraz podniesienie kwalifikacji zawodowych zatrudnionych w PUP w Wieluniu pracowników wykonujących zadania związane z aktywizacją zawodową bezrobotnych.

W 2012 r. urząd pozyskał również dodatkowe środki Funduszu Pracy z rezerwy Ministra Pracy i Polityki Społecznej w łącznej kwocie 1.071,6 tys. zł na realizację programów związanych z aktywizacją osób bezrobotnych do 30 roku życia, osób bezrobotnych powyżej 50 roku życia oraz bezrobotnych będących w szczególnej sytuacji na rynku pracy. Ponadto urząd pozyskał dodatkowe środki na realizację programów specjalnych: „Młodzi – aktywni” – skierowany do osób do 30 roku życia oraz „Wbrew stereotypom” – skierowany do osób powyżej 50 roku życia. Warunkiem przystąpienia do programów specjalnych był wkład własny urzędu wynoszący 307,5 tys. zł, który został podzielony po połowie dla każdego z programów. Na ten programy urząd wydatkował 715 tys. zł, natomiast łącznie na wszystkie w/w programy wydano 1.786,6 tys. zł. Wszystkie założone w programach wskaźniki zostały osiągnięte.

Działania zmierzające do pozyskiwania środków finansowych na aktywizację osób bezrobotnych z różnych dostępnych źródeł podejmowane są na bieżąco przez cały rok. Wymagają one jednak przygotowywania odrębnych, a w przypadku pozyskiwania środków z UE skomplikowanych wniosków, opartych na dokładnych analizach uwzględniających zarówno sytuację na lokalnym rynku pracy jak również szczegółową kalkulację kosztów i spodziewanych efektów poszczególnych programów. Ponadto wszystkie realizowane przez urząd programy wymagają odrębnego rozliczania i stałego monitoringu w celu osiągnięcia założonych rezultatów, a w przypadku jakichkolwiek zmian w programach specjalnych – również opinii Powiatowej Rady Zatrudnienia. Jednakże pomimo wszelkich trudności, możliwość korzystania z dodatkowych środków finansowych, w tym z Europejskiego Funduszu Społecznego jest

istotnym elementem wspierania wszystkich naszych aktywnych działań i stanowi znaczne rozszerzenie dotychczasowej działalności urzędu.

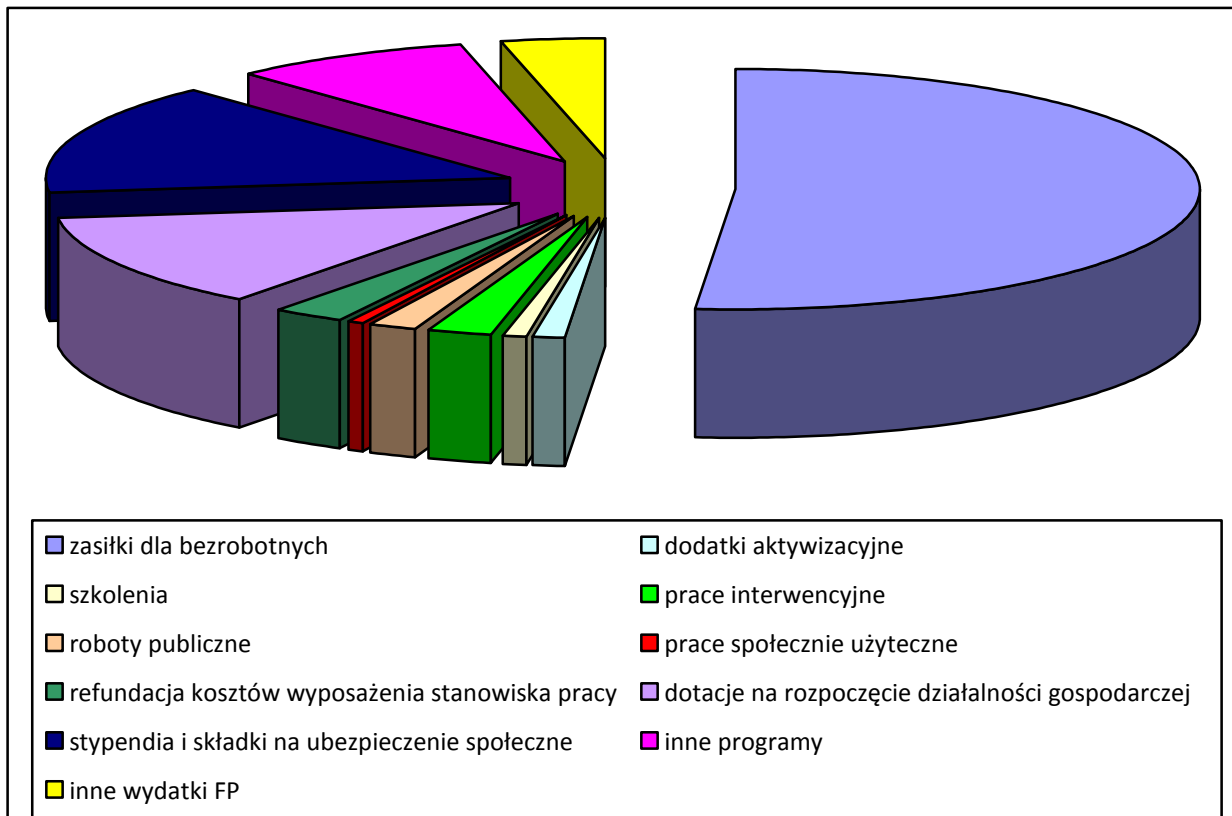
#### **XIV. Wydatki na realizację zadań PUP w Wieluniu.**

Wydatki na realizację zadań PUP w Wieluniu w okresie styczeń - grudzień 2012 r. wyniosły 13.622,6 tys. zł, czyli o 2.759,4 tys. zł więcej, niż w 2011 roku. Na wzrost ten wpłynęło głównie zwiększenie wydatków na zasiłki dla bezrobotnych (o 1.424,7 tys. zł), ale także zwiększenie środków wydatkowanych na programy na rzecz promocji zatrudnienia (o 1.305 tys. zł), dodatki aktywizacyjne (o 23,4 tys. zł), a także na pozostałe wydatki FP (o 6,3 tys. zł).

Szczegółowa analiza struktury wydatków na aktywne formy przeciwdziałania bezrobociu obejmująca ubiegły rok wskazuje, że w porównaniu z 2011 r. zwiększyły się wydatki na szkolenia, prace interwencyjne, prace społecznie użyteczne, dotacje dla osób zamierzających uruchomić własną działalność gospodarczą, refundację kosztów wyposażenia/doposażenia stanowiska pracy dla skierowanego bezrobotnego, koszty przejazdu, zakwaterowania i wyżywienia, a także na inne programy. Mniej środków finansowych zostało natomiast wydatkowane na roboty publiczne oraz stypendia i składki na ubezpieczenie społeczne od stypendiów wypłacanych głównie w okresie odbywania stażu.

W 2012 r. zwiększyły się również pozostałe wydatki Funduszu Pracy. Zwiększenie to wynika między innymi z faktu, iż w roku ubiegłym urząd poniósł o 47,5 tys. zł większe koszty związane z systemem informatycznym. Środki te zostały wydatkowane m. in. na wdrożenie systemu informatycznego do elektronicznej wymiany informacji SEPI (Samorządowa Elektroniczna Platforma Informacyjna). Wdrożeniem został objęty Powiatowy Urząd Pracy, jako administrator systemu oraz trzy Ośrodki Pomocy Społecznej (Wieluń, Konopnica i Osjaków). Aplikacja ta umożliwi składanie elektronicznych wniosków o zaświadczenia, opatrzonych bezpiecznym podpisem elektronicznym weryfikowanym kwalifikowanym podpisem. Na ten cel zostało wydane niemal 40 tys. zł. W roku 2013 r. planuje się włączenie do systemu SEPI pozostałe Gminne Ośrodki Pomocy Społecznej, które w roku ubiegłym również zadeklarowały chęć współpracy i zawarły stosowne porozumienia z PUP.

Strukturę wydatków z Funduszu Pracy w analizowanym okresie przedstawia poniższy wykres, natomiast szczegółowe dane z lat 2010-2012 znajdują się w tabeli na str. 63.



## XV. Kierunki działań PUP w Wieluniu na 2013 r.

Przyczyny bezrobocia wynikają z procesów demograficznych i ekonomicznych. Wśród źródeł bezrobocia wymienić należy między innymi niedopasowanie struktury podaży pracy i struktury popytu na pracę ze względu na kwalifikacje, wykształcenie, zawód do wymogów gospodarki, gwałtownie modernizującej się pod wpływem impulsów rynkowych, wciąż zbyt wysokie koszty pracy, czy niską mobilność pracowników. Poziom bezrobocia rejestrowanego jest również w pewnym stopniu związany z przyjętym jako obowiązujący systemem przysługujących w sytuacji bezrobocia świadczeń dodatkowych i uprawnień, które stanowią zachętę dla pozostawania w rejestrze bezrobotnych demotywując do poszukiwania pracy z jednej strony oraz zakresu podejmowanych działań aktywizacyjnych, które czasami zniechęcają do posiadania statusu bezrobotnego (i generują bezrobocie ukryte), stanowiąc jednocześnie skuteczny środek przeciwdziałający pogłębianiu się bezrobocia rejestrowanego.

W ostatnich latach obserwujemy bardzo wysoką fluktuację bezrobotnych, czyli ich zwiększone „przemieszczanie się” do i z bezrobocia. Jest to między innymi efekt dokonanych zmian legislacyjnych, na podstawie których zmienił się sposób obsługi osób bezrobotnych w urzędzie. Z uwagi bowiem na indywidualizację obsługi osób bezrobotnych i obowiązek przedstawiania każdej osobie propozycji odpowiedniego zatrudnienia, a w przypadku jej braku – udzielenia innej formy pomocy - osoby bezrobotne są mobilizowane do większej aktywności

na rynku pracy. Odmowa przyjęcia odpowiedniej propozycji zatrudnienia lub innej formy aktywizacji skutkuje bowiem wyłączeniem z ewidencji i pozbawieniem statusu bezrobotnego, w skrajnych przypadkach nawet na 270 dni. W ewidencji urzędu w coraz większym zakresie pozostają więc jedynie osoby, które są zainteresowane przede wszystkim usługami urzędu, a nie tylko posiadaniem uprawnień do świadczeń zdrowotnych, czy świadczeń z zakresu opieki społecznej. Są jednakże nadal i tacy bezrobotni, którzy są zarejestrowani w PUP nieprzerwanie od 1990 r.

Z uwagi na różnorodność przyczyn bezrobocia i nadal trudną sytuację na rynku pracy przeciwdziałanie temu zjawisku powinno obejmować zespół różnych działań. Celem urzędu jest bowiem przede wszystkim udzielanie bezrobotnym pomocy w znalezieniu zatrudnienia poprzez promocję zatrudnienia oraz rozwój zasobów ludzkich. Dlatego też w 2013 r. Powiatowy Urząd Pracy w Wieluniu, realizując zadania mające na celu łagodzenie negatywnych skutków bezrobocia, będzie nadal koncentrował się na aktywizacji osób bezrobotnych, poprzez udzielanie pomocy polegającej przede wszystkim na realizacji usług rynku pracy (zgodnie z obowiązującymi standardami) oraz wspieranie ich instrumentami rynku pracy, zwłaszcza w obszarach problemowych, w stosunku do osób znajdujących się w szczególnej sytuacji na rynku pracy. Kierowanie finansowych instrumentów aktywizacyjnych do poszczególnych kategorii osób znajdujących się w trudniejszej sytuacji na rynku pracy, staje się w coraz większym zakresie warunkiem przekazania środków finansowych dla urzędu. Będzie to więc także coraz częściej determinowało kierunki wydatkowania pozyskanych środków.

W 2013 r., nadal utrzymany będzie zmieniony sposób obsługi osób bezrobotnych w urzędzie, ukierunkowany na indywidualne podejście do osoby i jej sytuacji na rynku pracy tak, aby udzielić jej skutecznej pomocy w powrocie lub zaistnieniu na rynku pracy oraz zmobilizować ją do większej odwagi i samodzielności w podejmowaniu działań na rzecz poprawy swojej sytuacji. Zadanie to będzie nadal realizowane przez utworzone w 2010 r. Centrum Aktywizacji Zawodowej, które jest wyspecjalizowaną, wyodrębnioną w strukturze urzędu komórką organizacyjną, realizującą zadania w zakresie usług oraz instrumentów rynku pracy.

Na finansowanie w 2013 r. programów na rzecz przeciwdziałania bezrobociu przyznana w drodze algorytmu kwota limitu środków FP wynosi 3.182 tys. zł. Jest więc o niemal 600 tys. zł wyższa, niż przed rokiem. Ponadto limit przyznany na kontynuację projektu systemowego „Postaw na aktywność” w ramach Poddziałania 6.1.3 jest również wyższy od ubiegłorocznego o 1.422,8 tys. zł i wynosi 2.865,2 tys. zł. Pomimo wzrostu przyznanych kwot, niezbędne będzie podejmowanie działań w celu pozyskania dodatkowych środków finansowych na realizację programów rynku pracy z wszystkich dostępnych źródeł. Znacznym utrudnieniem w tym

przypadku będzie obserwowane zawężanie warunków, na jakich urząd może ubiegać się o pozyskanie dodatkowych środków finansowych, poprzez ustalanie kryteriów dostępu, zgodnie z którymi pozyskane środki mogą być przeznaczane w znacznej części na aktywizację tylko niektórych, wybranych grup osób bezrobotnych i pod warunkiem osiągnięcia wysokiego poziomu efektywności realizowanych działań. Konsekwencją nieosiągnięcia pożądaných efektów, czy też niedotrzymania kryteriów dostępu, może być nawet zwrot środków finansowych pozyskanych przez PUP lub brak możliwości ubiegania się o dodatkowe środki w przyszłym roku. Dlatego też przy rozpatrywaniu konkretnych wniosków o udzielenie wsparcia finansowego, urząd będzie kierował się w coraz szerszym zakresie zasadą dofinansowywania działań skierowanych przede wszystkim do preferowanych grup osób bezrobotnych, gwarantujących jednocześnie odpowiednią efektywność.

Oprócz realizacji usług i instrumentów rynku pracy odpowiedzią PUP na problemy bezrobocia na najbliższy rok będzie dalsze dążenie do stałego podnoszenia jakości świadczonych usług. Działania urzędu będą skierowane między innymi do osób bezrobotnych znajdujących się w szczególnej sytuacji na rynku pracy, do których należą: bezrobotni do 25 roku życia, powyżej 50 roku życia, długotrwale bezrobotni, osoby po zakończeniu kontraktu socjalnego, kobiety, które nie podjęły zatrudnienia po urodzeniu dziecka, osoby nieposiadające kwalifikacji zawodowych, doświadczenia zawodowego lub wykształcenia średniego, osoby, które po odbyciu kary pozbawienia wolności nie podjęły zatrudnienia, bezrobotni niepełnosprawni czy samotnie wychowujący przynajmniej jedno dziecko do 18 roku życia. Udzielanie pomocy osobom znajdującym się w szczególnej sytuacji na rynku pracy wymaga efektywnego pośrednictwa pracy, specjalnych programów oddziałujących na ich aktywność, ale uzupełnionych działaniami o charakterze psychospołecznym. Dlatego też ogromną rolę we wspieraniu poprawy indywidualnych szans na znalezienie zatrudnienia będzie odgrywało szeroko rozumiane poradnictwo zawodowe zarówno grupowe, jak i indywidualne, obejmujące zajęcia z zakresu pomocy w aktywnym poszukiwaniu pracy jak również informację zawodową dla bezrobotnych.



## **XVI. Podsumowanie**

*Patrząc na całoroczne statystyki w zakresie bezrobocia należy stwierdzić, że w roku ubiegłym zarysowały się niekorzystne tendencje, widoczne przede wszystkim we wzroście poziomu bezrobocia.*

*Wg stanu w końcu 2012 r. liczba osób bezrobotnych wynosiła 4232 osoby i była wyższa, niż rok wcześniej o 12,5%. Na wzrost liczby zarejestrowanych wpłynął wysoki, wyższy niż liczba wyrejestrowań, napływ osób bezrobotnych do urzędu. Ponadto w 2012 r. zaobserwowaliśmy obniżenie się liczby osób wyłączonych z ewidencji urzędu, w tym także z powodu podjęć pracy, głównie niesubsydiowanej. W ostatnich dwóch miesiącach 2012 r. w dyspozycji urzędu pozostawało zaledwie 63 oferty pracy, z czego jedynie 36 miejsc – to oferty pracy nie wspieranej przez urząd ze środków Funduszu Pracy.*

*Na terenie powiatu wieluńskiego utrzymują się ponadto nadal niekorzystne cechy w strukturze bezrobocia, wynikające z rolniczego charakteru terytorium powiatu oraz niekorzystnej struktury demograficznej zamieszkującej go ludności. Większość zarejestrowanych w urzędzie stanowią nadal osoby zamieszkałe na terenach wiejskich. W końcu 2012 r. udział osób posiadających dyplom ukończenia wyższej uczelni w ogólnej liczbie bezrobotnych w powiecie osiągnął 12,4%. Ponadto należy podkreślić, iż niemal 57% bezrobotnych posiada wykształcenie zasadnicze zawodowe lub niższe. Wysoki jest również nadal odsetek osób nie posiadających stażu pracy oraz ze stażem krótkim, nie przekraczającym 1 roku.*

*Niekorzystnym zjawiskiem na rynku pracy jest również długi okres pozostawania bez pracy, o czym świadczy nadal wysoki udział długotrwale bezrobotnych w ogólnej liczbie osób zarejestrowanych w urzędzie. Odsetek osób pozostających w ewidencji urzędu przez okres ponad 12 m-cy w okresie ostatnich dwóch lat, wynosił w końcu grudnia 2012 r. 50,1%. Obniżył się ponadto odsetek bezrobotnych kobiet, jednak wydaje się, że spadek ten ma charakter incydentalny i wynika ze zwiększonej w IV kwartale rejestracji mężczyzn (udział mężczyzn w liczbie zarejestrowanych ogółem w IV kwartale 2012 r. wynosił ponad 56%). Jednocześnie wśród kobiet prawie 10% stanowiły osoby, które nie podjęły zatrudnienia po urodzeniu dziecka.*

*Istotnym czynnikiem mającym wpływ na aktywizację osób bezrobotnych są działania PUP w zakresie pozyskiwania dodatkowych środków finansowych, w tym środków Europejskiego Funduszu Społecznego i realizacji programów skierowanych do grup szczególnie dotkniętych bezrobociem. Świadczy o tym wzrost wyłączeń w ramach usług i instrumentów rynku pracy objętych działaniem tych programów oraz popularność innych usług świadczonych przez PUP w tym zakresie.*

Ludność powiatu wieluńskiego – wybrane zagadnienia z lat 2001, 2007, 2010 i 2011 (dane GUS - BDL)

Jednostki samorządowe		Ogółem	Kobiety	Ludność w wieku			wskaźnik obciążenia demograficznego (ludność w wieku nieprodukcyjnym na 100 osób w wieku produkcyjnym)	Liczba bezrobotnych wg stanu na a) 31.12.2001r. b) 31.12.2007r. c) 31.12.2011r. d) 31.12.2012r.
				przedpro – dukcyjnym	produkcyjnym	poprodukcyjnym		
				od 0 do 17 lat	kobiety 18-59 lat mężczyźni 18-64 lata	kobiety 60 i więcej lat mężczyźni 65 i więcej lat		
				a) stan na 31.12.2001 r. b) stan na 31.12.2007 r.		c) stan na 31.12.2010 r. d) stan na 31.12.2011 r.		
powiat	a)	79081	40445	19366	46505	13210	70,0	6400
	b)	78076	40104	16167	48516	13393	60,9	2916
	c)	78290	40113	15281	49248	13761	59,0	3763
	d)	78120	39999	14946	49002	14172	59,4	4232
miasto Wieluń	a)	24717	13069	5893	15684	3140	57,6	2229
	b)	24122	12825	4474	16025	3623	50,5	1000
	c)	24100	12731	4118	15951	4031	51,1	1347
	d)	23908	12592	4015	15688	4205	52,4	1482
<b>gminy wiejskie</b>								
Biała	a)	5562	2807	1433	3108	1021	79,0	359
	b)	5513	2762	1227	3320	966	66,1	174
	c)	5584	2808	1170	3445	969	62,1	237
	d)	5601	2816	1146	3452	1003	62,3	259
Czarnożyły	a)	4613	2293	1168	2568	877	79,6	291
	b)	4559	2281	979	2723	857	67,4	119
	c)	4571	2323	931	2808	832	62,8	194
	d)	4574	2322	925	2793	856	63,8	234
Konopnica	a)	4068	2051	905	2318	845	75,5	281
	b)	3870	1967	718	2377	775	62,8	146
	c)	3898	1957	719	2375	804	64,1	185
	d)	3882	1954	714	2350	818	65,2	205
Mokrsko	a)	5479	2755	1344	3121	1014	75,6	452
	b)	5426	2757	1192	3240	994	67,5	182
	c)	5405	2725	1159	3312	934	63,2	233
	d)	5388	2703	1121	3319	948	62,3	264
Osjaków	a)	4750	2404	1197	2676	877	77,5	400
	b)	4798	2433	1063	2848	887	68,5	208
	c)	4783	2418	1002	2898	883	65,0	215
	d)	4808	2431	1005	2909	894	65,3	246
Ostrówek	a)	4653	2364	1077	2668	908	74,4	333
	b)	4665	2391	958	2805	902	66,3	182
	c)	4609	2354	938	2818	853	63,6	197
	d)	4604	2350	904	2834	866	62,5	231
Pątnów	a)	6509	3294	1700	3676	1133	77,1	487
	b)	6462	3293	1555	3804	1103	69,9	219
	c)	6562	3337	1481	3955	1126	65,9	285
	d)	6547	3334	1435	3959	1153	65,4	309
Skomlin	a)	3502	1771	876	2007	619	74,5	293
	b)	3405	1714	749	2064	592	65,0	103
	c)	3420	1722	747	2100	573	62,9	145
	d)	3400	1715	725	2108	567	61,3	181
Wieluń	a)	8577	4326	2049	4935	1593	73,8	680
	b)	8587	4345	1770	5289	1528	62,4	297
	c)	8758	4433	1687	5512	1559	58,9	403
	d)	8821	4480	1677	5521	1623	59,8	443
Wierzchlas	a)	6651	3311	1724	3744	1183	77,6	595
	b)	6669	3336	1482	4021	1166	65,9	286
	c)	6600	3305	1329	4074	1197	62,0	322
	d)	6587	3302	1279	4069	1239	61,9	378

Sytuacja na rynku pracy w woj. łódzkim w okresie styczeń – grudzień 2012 r. w ujęciu tabelarycznym – dane z Wojewódzkiego Urzędu Pracy w Łodzi.

Województwo  Powiatowy Urząd Pracy	Zarejestrowani bezrobotni według wybranych kategorii (stan na 31.12.2012 r.)												napływ od początku roku	odpływ od początku roku	podjęcia pracy od początku roku	brak gotowości do podjęcia pracy od początku roku	oferty pracy od początku roku	stopa bezrobocia (dane GUS)
	Ogółem	w tym																
		kobiety	zamieszkali na wsi	niepełnosprawni	z prawem do zasiłku	zwolnieni z przyczyn dot. zakładu pracy	długotrwale bezrobotni	w okresie do 12 m-cy od dnia ukończenia nauki	bez kwalifikacji zawodowych	do 25 roku życia	powyżej 50 roku życia	którzy ukończ. szkołę wyższą do 27 roku życia						
woj. łódzkie	151 036	74 865	50 696	10782	24 470	8 541	77 053	7 479	48 331	26 197	39 923	1 901	174484	162100	76 639	39 851	43 437	14,0
Łódź	40 987	19 827	0	4 193	6 488	3 819	21 467	1 020	17 330	4 239	13 865	381	44 051	40 093	18 586	12 278	11 300	12,1
Łódź – Wsch.	3 391	1 511	2 069	237	719	135	1 235	140	1 387	580	946	40	4 888	4 524	2 041	1 190	2 068	12,6
Brzeziny	1 894	882	968	86	294	121	980	99	444	398	445	18	2 066	1 965	953	285	684	16,1
Pabianice	8 020	3 858	1 878	652	1 415	572	4 253	283	3 156	1 073	2 373	71	9 464	9 031	4 118	1 591	2 559	17,4
Zgierz	11 700	5 567	2 758	542	1 967	414	6 104	474	3 699	1 751	3 120	121	12 686	11 394	5 873	2 155	2 378	18,6
Łęczyca	3 313	1 632	2 186	116	318	36	1 947	33	997	897	696	7	3 564	3 349	1 443	656	1 106	15,2
Piotrków Tryb.	8 936	4 479	3 844	755	1 487	362	4 376	594	2 500	1 810	1 994	150	10 657	9 879	4 537	2 484	2 135	12,7 i 13,7
Bełchatów	7 386	4 173	2 824	395	1 303	589	3 712	488	1 773	1 420	1 702	140	8 240	7 594	4 004	2 067	2 352	12,9
Opoczno	5 430	2 917	3 565	298	1 102	294	2 596	390	1 095	1 166	1 128	83	6 516	6 111	3 271	1 371	1 229	17,0
Pajęczno	3 019	1 584	2 215	96	570	7	1 384	231	865	737	582	54	3 269	2 861	1 382	835	638	14,5
Radomsko	7 562	4 112	3 711	310	1 106	164	4 022	489	2 153	1 435	1 840	101	7 386	6 804	2 927	1 874	1 758	16,9
Tomaszów Maz	8 641	4 031	3 552	604	1 606	428	4 138	399	2 289	1 431	2 086	84	11 060	10 528	4 779	2 498	2 302	18,3
Sieradz	7 076	3 564	3 400	346	918	293	3 796	541	1 270	1 740	1 493	140	8 343	8 201	3 252	2 198	1 576	13,5
Wieluń	4 232	2 075	2 750	160	636	92	2 122	331	975	1 070	923	91	5 019	4 550	2 345	813	946	12,3
Zduńska Wola	4 196	2 089	1 241	438	635	194	2 145	249	930	848	1 012	58	5 275	4 869	2 082	585	1 202	15,1
Poddębice	2 714	1 170	2 009	145	380	72	1 469	172	625	719	511	29	2 918	2 688	1 259	419	896	15,6
Łask	3 779	1 850	2 354	221	565	297	2 154	223	986	808	955	32	3 713	3 502	1 622	976	982	18,2
Wieruszów	2 092	1 132	1 599	96	285	131	1 030	203	767	538	461	40	2 734	2 757	1 232	764	742	11,5
Skieriewice	3 791	1 901	1 420	292	734	215	1 531	280	944	775	937	83	5 455	4 947	2 803	728	1 376	12,3 i 9,1
Łowicz	3 594	1 531	2 062	207	633	25	1 593	257	1 064	784	872	54	4 919	4 373	2 218	912	928	10,8
Rawa Mazow.	1 951	934	969	156	332	61	775	172	505	455	454	48	3 050	2 899	1 297	593	1 288	9,2
Kutno	7 332	4 046	3 322	437	977	220	4 224	411	2 577	1 523	1 528	76	9 211	9 181	4 615	2 306	2 992	17,4

Stopa bezrobocia dla kraju wg GUS na koniec grudnia 2012 r. – 13,4%

\*podano stopę bezrobocia w kolejności: dla powiatu grodzkiego i ziemskiego

Sytuacja na rynku pracy w powiecie wieluńskim w okresie styczeń – grudzień w latach 2011 – 2012

	Ludność w wieku produkcyjnym		Liczba osób bezrobotnych															
	stan na 31.12.2011r.		a – stan na 31.12.2011r. b – stan na 31.12.2012r.															
	ogółem.	Kobiety		ogółem	kobiety	z prawem do zasiłku	długotrwale bezrobotni		w okresie do 12 m-cy od dnia uk. nauki		bez kwalifikacji zawodowych		do 25 roku życia		powyżej 50 roku życia		którzy uk. szkołę wyższą do 27 roku życia	
							ogółem	kobiety	ogółem	kobiety	ogółem	kobiety	ogółem	kobiety	ogółem	Kobiety	ogółem	kobiety
<b>Powiat</b>	49 002	22 824	a b	3763 4232	1854 2075	547 636	1944 2122	977 1069	314 331	176 177	943 975	510 520	969 1070	561 569	812 923	268 299	91 91	65 70
<b>Miasto Wieluń</b>	15 688	7 664	a b	1347 1482	666 799	217 235	712 771	363 396	79 74	48 40	284 287	167 164	230 248	125 132	359 412	136 160	35 30	24 22
gminy wiejskie																		
<b>Biała</b>	3 452	1 560	a b	237 259	128 130	22 31	120 129	70 64	26 25	14 15	77 74	42 41	87 93	54 50	40 43	16 14	4 4	4 4
<b>Czarnożyły</b>	2 793	1 298	a b	194 234	103 120	21 29	103 119	58 60	17 24	11 12	59 56	31 29	59 70	37 40	31 38	10 9	5 5	4 3
<b>Konopnica</b>	2 350	1 043	a b	185 205	92 93	23 20	102 103	54 51	17 17	8 7	50 52	24 22	49 54	28 23	37 31	14 10	4 1	2 1
<b>Mokrsko</b>	3 319	1 504	a b	233 264	113 144	38 46	105 130	51 74	22 23	12 14	53 65	27 40	72 80	43 48	45 51	10 14	5 7	4 6
<b>Osjaków</b>	2 909	1 334	a b	215 246	107 121	36 44	108 121	52 55	18 26	9 14	59 66	27 32	63 75	40 38	56 49	14 13	3 3	3 2
<b>Ostrówek</b>	2 834	1 306	a b	197 231	104 125	26 40	105 114	54 63	18 14	11 7	50 49	31 30	60 54	37 34	33 36	8 10	4 3	2 3
<b>Pątnów</b>	3 959	1 813	a b	285 309	143 138	39 49	143 141	78 70	34 34	21 16	74 71	46 40	94 100	54 45	51 61	17 18	9 9	6 7
<b>Skomlin</b>	2 108	958	a b	145 181	74 82	23 24	71 84	36 41	12 17	8 8	36 49	22 23	39 51	26 28	28 38	11 10	5 5	4 4
<b>Wierzchnas</b>	4 069	1 827	a b	322 378	150 176	44 56	171 181	75 84	31 32	17 17	85 87	42 43	97 115	56 60	62 80	20 22	5 8	5 6

<b>Wieluń</b>	5 521	2 517	a	403	174	58	204	86	40	17	116	51	119	61	70	12	12	7
			b	443	147	62	229	111	45	27	119	56	130	71	84	19	16	12

Struktura bezrobocia w jednostkach samorządowych powiatu wieluńskiego wg stanu w dniu 31.12.2011 r. i 31.12.2012 r.

Wyszczególnienie		Powiat ogółem		Miasto Wieluń		Gmina Wieluń		Gmina Biała		Gmina Czarnożyły		Gmina Konopnica		Gmina Mokrsko		Gmina Osjaków		Gmina Ostrówek		Gmina Pątnów		Gmina Skomlin		Gmina Wierzchlas	
		2011	2012	2011	2012	2011	2012	2011	2012	2011	2012	2011	2012	2011	2012	2011	2012	2011	2012	2011	2012	2011	2012	2011	2012
wiek	18 – 24	969	1070	230	248	119	131	87	93	59	70	49	54	72	80	63	75	60	54	94	100	39	51	97	114
	25 – 34	1110	1238	402	409	118	132	71	76	63	80	54	69	69	83	59	74	56	75	82	93	48	49	88	103
	35 – 44	592	722	241	302	69	69	23	33	30	38	36	42	31	30	25	32	29	46	37	44	22	33	49	53
	45 – 54	651	679	272	301	59	60	35	33	23	24	28	26	35	36	32	27	37	37	47	39	26	31	57	60
	55 – 59	358	404	168	170	27	37	19	23	16	16	13	10	23	27	27	27	12	17	24	31	7	11	22	35
	60 – 64 lata	83	119	34	52	11	14	2	1	3	6	5	4	3	8	9	11	3	2	1	2	3	6	9	13
wykształcenie	wyższe	460	524	202	218	52	55	26	23	25	20	17	20	29	43	25	28	18	25	27	36	14	18	25	38
	policealne i śr. zawodowe	769	889	299	363	77	73	50	46	38	60	39	45	47	60	35	37	41	44	52	57	25	38	66	66
	średnie ogólnoksz.	382	420	139	153	43	55	25	28	18	21	21	23	20	23	21	24	21	17	30	26	13	15	31	35
	zasadn. zawod.	1282	1456	426	458	132	154	82	93	60	80	61	61	87	79	79	95	76	99	105	121	51	59	123	157
	gimnazj. i niższe	870	943	281	290	99	106	54	69	53	53	47	56	50	59	55	62	41	46	71	69	42	51	77	82
staż pracy ogółem	do 1 roku	625	687	259	260	76	80	33	28	35	43	35	46	32	41	36	37	33	37	29	40	14	23	43	52
	1 – 5	889	1057	290	318	89	92	62	84	47	58	43	53	51	64	53	76	52	69	74	88	44	51	84	106
	5 – 10	476	592	182	231	57	74	22	26	17	29	28	29	27	38	22	28	19	33	32	38	26	21	44	45
	10 – 20	501	577	193	221	47	56	29	34	22	24	19	23	34	30	31	32	24	29	37	43	15	27	50	58
	20 – 30	352	380	155	158	26	34	20	18	16	21	16	12	26	32	25	23	15	20	16	19	7	13	30	30
	30 lat i więcej	141	180	73	102	16	18	3	4	6	8	2	2	10	9	4	5	6	4	12	13	6	4	3	11
	bez stażu	779	759	195	192	92	91	68	65	51	51	42	40	53	50	44	45	48	39	85	68	33	42	68	76
czas pozostawiania bez pracy	do 1 m-ca	339	384	150	144	35	34	19	28	16	17	13	25	18	23	16	28	18	20	26	17	10	13	18	35
	1-3	708	701	227	214	62	66	48	47	36	46	29	33	55	47	49	35	36	44	63	72	38	35	65	62
	3-6	659	709	221	228	71	87	41	31	26	24	35	37	39	50	33	56	43	36	63	55	27	31	60	74
	6-12	639	806	223	285	78	89	41	50	39	52	35	35	49	53	36	36	30	49	35	47	22	43	51	67
	12-24	706	772	253	288	74	67	47	51	35	46	34	35	42	46	42	37	39	39	50	59	28	33	62	71
	pow 24 m-cy	712	860	273	323	83	100	41	52	42	49	39	40	30	45	39	54	31	43	48	59	20	26	66	69
<b>ogółem</b>		<b>3763</b>	<b>4232</b>	<b>1347</b>	<b>1482</b>	<b>403</b>	<b>443</b>	<b>237</b>	<b>259</b>	<b>194</b>	<b>234</b>	<b>185</b>	<b>205</b>	<b>233</b>	<b>264</b>	<b>215</b>	<b>246</b>	<b>197</b>	<b>231</b>	<b>285</b>	<b>309</b>	<b>145</b>	<b>181</b>	<b>322</b>	<b>378</b>

**Zestawienie poziomu bezrobocia w poszczególnych grupach bezrobotnych w latach 2007 – 2012 r. (stan z końca grudnia).**

Wyszczególnienie: a – liczba bezwzględna b – struktura w %		2007 r.	2008 r.	2009 r.	2010 r.	2011 r.	2012 r.
ogółem bezrobotni	a	2916	2963	4067	3767	3763	4232
	b	100,0	100,0	100,0	100,0	100,0	100,0
w tym kobiety	a	1588	1546	1810	1753	1854	2075
	b	54,5	52,2	44,5	46,5	49,3	49,0
w tym zamieszkali na wsi	a	1916	1911	2611	2425	2416	2750
	b	65,6	64,5	64,2	64,4	64,2	65,0
w tym bez prawa do zasiłku	a	2508	2454	3325	3154	3216	3596
	b	86,0	82,8	81,8	83,7	85,5	85,0
osoby poprzednio pracujące	a	2306	2228	3161	2949	2984	3473
	b	79,1	75,2	77,7	78,3	79,3	82,1
w tym: zwolnieni z przyczyn dot. zakładu pracy	a	51	79	179	127	76	92
	b	1,7	2,7	4,4	3,4	2,0	2,2
osoby dotychczas nie pracujące	a	610	735	906	818	779	759
	b	20,9	24,8	22,3	21,7	20,7	17,9
osoby w okresie do 12 m--cy od dnia ukończenia szkoły	a	131	226	295	195	314	331
	b	4,5	7,6	7,3	5,2	8,3	7,8
osoby w szczególnej sytuacji na rynku pracy	a	×	×	×	3433	3433	3875
	b				91,1	91,2	91,6
do 25 roku życia	a	649	776	1134	998	969	1070
	b	22,3	26,2	27,9	26,5	25,8	25,3
które ukończyły szkołę wyższą do 27 roku życia	a	46	47	69	91	91	91
	b	1,6	1,6	1,7	2,4	2,4	2,2
długotrwale bezrobotne	a	1743	1370	1612	1759	1944	2122
	b	59,8	46,2	39,6	46,7	51,7	50,1
kobiety które nie podjęły zatrudnienia po urodzeniu dziecka	a	×	195	234	219	300	421
	b		6,6	5,8	5,8	8,0	9,9
powyżej 50 roku życia	a	643	621	867	864	812	923
	b	22,1	21,0	21,3	22,9	21,6	21,8
bez kwalifikacji zawodowych	a	789	755	971	844	943	975
	b	27,1	25,5	23,9	22,4	25,0	23,0
bez doświadczenia zawodowego	a	×	847	1087	994	969	1006
	b		28,6	26,7	26,4	25,8	23,8
bez wykształcenia średniego	a	×	1675	2387	2181	2152	2399
	b		56,5	58,7	57,9	57,2	56,7
samotnie wychowujące co najmniej jedno dziecko do 18 roku życia	a	×	145	180	163	190	259
	b		4,9	4,4	4,3	5,0	6,1
które po odbyciu kary pozbawienia wolności nie podjęły zatrudnienia	a	×	32	42	39	41	51
	b		1,1	1,0	1,0	1,1	1,2
niepełnosprawni	a	85	108	149	171	172	160
	b	2,9	3,6	3,7	4,5	4,6	3,8
wskaźnik napływu do bezrobocia za okres I-XII		114,7	147,3	199,3	133,9	121,4	133,4
wskaźnik wtórnego bezrobocia za okres I-XII		89,3	111,7	147,7	101,1	94,3	100,2
wskaźnik odpływu z bezrobocia za okres I-XII		131,2	145,7	162,0	141,3	121,5	120,9
wskaźnik płynności rynku pracy za okres I-XII		55,3	45,1	35,7	50,0	52,3	46,7

Brak niektórych danych dotyczących bezrobotnych znajdujących się w szczególnej sytuacji na rynku pracy w roku 2007 wynika z dodania tych kategorii osób bezrobotnych w zestawieniach statystycznych od 01.01.2008 i 2010 r.

Bilans bezrobocia w okresie styczeń – grudzień w latach 2011 i 2012 r.

Wyszczególnienie: o – ogółem k – kobiety		2011 r.		2012 r.				
		ogółem	w tym zamieszkali na terenach wiejskich	ogółem	w tym zamieszkali na terenach wiejskich			
Bezrobotni wg stanu w końcu grudnia poprzedniego roku		o k	3767 1753	2425 1118	3763 1854	2416 1188		
Bezrobotni zarejestrowani w analizowanym okresie		o k	4572 2083	2905 1333	5019 2393	3277 1593		
z tego	po raz pierwszy	o k	1021 477	735 352	1248 647	897 464		
	po raz kolejny	o k	3551 1606	2170 981	3771 1746	2380 1129		
Bezrobotni wyłączeni z ewidencji w analizowanym okresie		o k	4576 1982	2914 1263	4550 2172	2943 1435		
z tego	podjęcia pracy		o k	2393 1050	1537 680	2345 1092	1504 708	
	z tego	niesubsydiowanej	o k	2170 988	1365 639	2038 964	1279 618	
		subsydiowanej	o k	223 62	172 41	307 128	225 90	
	z tego	z tego	prac interwencyjnych	o k	37 21	26 16	91 52	62 34
			robót publicznych	o k	96 11	95 11	67 11	66 11
		podjęcia działalności gospodarczej	o k	68 26	37 12	105 45	69 30	
		podjęcia pracy w ramach refundacji kosztów zatrudnienia bezrobotnego	o k	22 4	14 2	44 20	28 15	
	rozpoczęcia szkolenia		o k	92 28	49 11	109 33	68 21	
	rozpoczęcia stażu		o k	240 162	149 96	464 328	311 226	
	rozpoczęcia prac społecznie użytecznych		o k	88 41	75 36	65 27	52 21	
	odmowy przyjęcia propozycji zatrudnienia lub uczestnictwa w innych formach aktywizacji		o k	40 20	24 8	42 14	28 12	
	niepotwierdzenia gotowości		o k	1174 381	739 248	813 272	517 177	
	dobrowolnej rezygnacji		o k	277 172	181 112	369 229	279 182	
	podjęcia nauki		o k	19 11	11 7	20 9	16 9	
	ukończenia 60/65 lat, nabycia praw emerytalnych, rentowych lub do świadczenia przedemerytalnego		o k	118 57	70 30	175 105	81 43	
	innych		o k	135 60	79 35	148 63	87 36	
Bezrobotni wg stanu w końcu grudnia		o k	<b>3763</b> <b>1854</b>	<b>2416</b> <b>1188</b>	<b>4232</b> <b>2075</b>	<b>2750</b> <b>1346</b>		
w tym zarejestrowani po raz pierwszy		o k	<b>810</b> <b>409</b>	<b>596</b> <b>311</b>	<b>935</b> <b>492</b>	<b>689</b> <b>365</b>		



**Bilans bezrobocia wśród osób będących w szczególnej sytuacji na rynku pracy w okresie styczeń - grudzień 2011 i 2012 r.**

Wyszczególnienie: o – ogółem k – kobiety		Bezrobotni									
		do 25 roku życia		powyżej 50 roku życia		długotrwanie					
		2011 r.	2012 r.	2011 r.	2012 r.	2011 r.	2012 r.				
Bezrobotni wg stanu w końcu roku poprzedzającego		o	998	969	864	812	1759	1944			
		k	543	561	260	268	878	977			
Bezrobotni zarejestrowani w analizowanym okresie		o	1729	1854	719	871	1798	1686			
		k	902	946	228	300	838	827			
z tego	po raz pierwszy	o	686	776	105	183	×	X			
		k	334	382	33	94					
z tego	po raz kolejny	o	1043	1078	614	688	1798	1686			
		k	568	564	195	206	838	827			
Bezrobotni wyłączeni z ewidencji w analizowanym okresie		o	1617	1590	771	760	1613	1508			
		k	811	781	220	269	739	735			
z tego z przyczyn	podjęcia pracy		o	801	751	354	316	710	618		
			k	432	349	75	88	317	300		
	z tego	Niesubsydiowanej		o	766	673	269	243	594	503	
				k	414	348	66	74	288	252	
		Subsydiowanej		o	35	78	85	73	116	115	
				k	18	34	9	14	29	48	
	z tego	z tego	prac interwencyjnych		o	15	43	10	8	10	37
					k	12	26	2	5	4	24
		robót publicznych		o	4	5	54	50	54	31	
				k	0	3	3	7	6	5	
	podjęcia działalności gospodarczej		o	10	16	18	12	44	33		
			k	5	4	3	2	18	12		
	podjęcia pracy w ramach refundacji kosztów zatrudnienia bezrobotnego		o	6	14	3	3	8	14		
			k	1	8	1	0	1	7		
	rozpoczęcia szkolenia		o	15	21	25	0	50	0		
			k	2	8	6	0	19	0		
	rozpoczęcia stażu		o	156	297	27	27	60	47		
			k	103	207	15	2	37	15		
	rozpoczęcia prac społecznie użytecznych		o	4	3	40	35	72	57		
			k	3	1	13	12	36	24		
odmowy przyjęcia propozycji zatrudnienia lub uczestnictwa w innych formach aktywizacji		o	17	17	9	7	23	28			
		k	9	9	3	0	14	7			
niepotwierdzenia gotowości		o	484	322	110	87	449	338			
		k	170	110	22	17	182	127			
dobrowolnej rezygnacji		o	92	127	42	42	136	164			
		k	64	80	21	15	85	103			
podjęcia nauki		o	17	19	0	0	1	3			
		k	10	14	0	0	1	2			
ukończenia 60/65 lat, nabycia praw emerytalnych rentowych lub do św. przedemerytalnego		o	1	1	111	172	28	29			
		k	1	1	53	103	14	15			
innych		o	30	25	53	42	84	80			
		k	17	15	12	10	34	34			
Bezrobotni, którzy w analizowanym okresie utracili status osoby będącej w szczególnej sytuacji na rynku pracy		o	141	163	×	×	×	X			
		k	73	107							
Bezrobotni wg stanu w końcu grudnia		o	<b>969</b>	<b>1070</b>	<b>812</b>	<b>923</b>	<b>1944</b>	<b>2122</b>			
		k	<b>561</b>	<b>569</b>	<b>268</b>	<b>299</b>	<b>977</b>	<b>1069</b>			
w tym zarejestrowani po raz pierwszy		o	<b>428</b>	<b>499</b>	<b>134</b>	<b>189</b>	<b>286</b>	<b>313</b>			
		k	<b>218</b>	<b>259</b>	<b>49</b>	<b>81</b>	<b>143</b>	<b>172</b>			

## Bezrobotni z prawem do zasiłku

Wyszczególnienie: a - stan na koniec b - struktura w % c - dynamika do analogicznego okresu ubiegłego roku		2010 r.		2011 r.		2012 r.	
		ogółem	kobiety	ogółem	kobiety	ogółem	kobiety
ogółem	a	613	202	547	267	636	279
	b	100,0	33,0	100,0	48,8	100,0	43,9
	c	82,6	89,4	89,2	132,2	116,3	104,5
zamieszkali na wsi	a	384	120	330	163	400	175
	b	62,6	19,6	60,3	29,8	62,9	27,5
	c	83,8	96,0	85,9	135,8	121,2	107,4
osoby w okresie do 12 m-cy od dnia ukończenia szkoły	a	9	2	6	2	14	9
	b	1,5	0,3	1,1	0,4	2,2	1,4
	c	128,6	X	66,7	100,0	233,3	450,0
osoby w szczególnej sytuacji na rynku pracy	a	483	133	426	193	514	209
	b	78,8	21,7	77,9	35,3	80,8	32,9
	c	X	X	88,2	145,1	120,7	108,3
do 25 roku życia	a	58	24	43	25	81	31
	b	9,5	3,9	7,9	4,6	12,7	4,9
	c	60,4	85,7	74,1	104,2	188,4	124,0
które ukończyły szkołę wyższą do 27 roku życia	a	3	2	2	1	7	5
	b	0,5	0,3	0,4	0,2	1,1	0,8
	c	75,0	X	66,7	50,0	350,0	500,0
długotrwale bezrobotni	a	4	2	0	0	5	1
	b	0,7	0,3	X	X	0,8	0,2
	c	36,4	100,0	X	X	X	X
kobiety które nie podjęły zatrudnienia po urodzeniu dziecka	a		2		34		33
	b	X	0,3	X	6,2	X	5,2
	c		50,0		1700,0		97,1
powyżej 50 roku życia	a	235	54	191	75	230	81
	b	38,3	8,8	34,9	13,7	36,2	12,7
	c	88,0	85,7	81,3	138,9	120,4	108,0
bez kwalifikacji zawodowych	a	73	27	59	36	88	51
	b	11,9	4,4	10,8	6,6	13,8	8,0
	c	68,2	67,5	80,8	133,3	149,2	141,7
bez doświadczenia zawodowego	a	1	0	0	0	1	1
	b	0,2	X	X	X	0,2	0,2
	c	12,5	X	X	X	X	X
bez wykształcenia średniego	a	369	82	303	102	342	116
	b	60,2	13,4	55,4	18,6	53,8	18,2
	c	80,0	85,4	82,1	124,4	112,9	113,7
samotnie wychowujące co najmniej jedno dziecko do 18 roku życia	a	9	8	19	17	20	15
	b	1,5	1,3	3,5	3,1	3,1	2,4
	c	90,0	114,3	211,1	212,5	105,3	88,2
które po odbyciu kary pozbawienia wolności nie podjęły zatrudnienia	a	0	0	2	0	1	0
	b	X	X	0,4	X	0,2	X
	c	X	X	X	X	50,0	X
niepełnosprawni	a	31	7	30	12	27	9
	b	5,1	1,1	5,5	2,2	4,2	1,4
	c	124,0	77,8	96,8	171,4	90,0	75,0

## Struktura bezrobocia

### Bezrobotni według wykształcenia

WYSZCZEGÓLNIENIE: a – stan na koniec roku. b – % udział w ogólnej liczbie bezrobotnych		2011 r.						2012 r.					
		ogółem	kobiety	długotrwałe bezrobotni	do 25 roku życia	powyżej 50 roku życia	bez kwalifikacji zawodowych	ogółem	kobiety	długotrwałe bezrobotni	do 25 roku życia	powyżej 50 roku życia	bez kwalifikacji zawodowych
<b>ogółem</b>	a	3763	1854	1944	969	812	943	4232	2075	2122	1070	923	975
	b	100	49,3	51,7	25,8	21,6	25,0	100	49,0	50,1	25,3	21,8	23,0
<b>wyższe</b>	a	460	329	179	103	22	X	524	378	206	124	29	X
	b	12,2	8,7	4,8	2,8	0,6	X	12,4	8,9	4,9	2,9	0,7	X
<b>policealne i śr. zawodowe</b>	a	769	436	363	202	144	71	889	486	388	234	176	87
	b	20,4	11,6	9,6	5,4	3,8	1,9	21,0	11,5	9,2	5,5	4,2	2,0
<b>LO</b>	a	382	267	184	234	19	249	420	283	196	227	28	247
	b	10,2	7,1	4,9	6,2	0,5	6,6	9,9	6,7	4,6	5,4	0,7	5,8
<b>zasadnicze zawodowe</b>	a	1282	503	658	309	318	97	1456	586	737	349	375	105
	b	34,1	13,4	17,5	8,2	8,5	2,5	34,4	13,8	17,4	8,3	8,7	2,5
<b>gimnazjalne i niższe</b>	a	870	319	560	121	309	526	943	342	595	136	315	536
	b	23,1	8,5	14,9	3,2	8,2	14,0	22,3	8,1	14,0	3,2	7,5	12,7

### Bezrobotni według stażu pracy

WYSZCZEGÓLNIENIE: a – stan na koniec roku. b – % udział w ogólnej liczbie bezrobotnych		2011 r.						2012 r.					
		ogółem	kobiety	długotrwałe bezrobotni	do 25 roku życia	powyżej 50 roku życia	bez kwalifikacji zawodowych	Ogółem	kobiety	długotrwałe bezrobotni	do 25 roku życia	powyżej 50 roku życia	bez kwalifikacji zawodowych
<b>ogółem</b>	a	3763	1854	1944	969	812	943	4232	2075	2122	1070	923	975
	b	100	49,3	51,7	25,8	21,6	25,0	100	49,0	50,1	25,3	21,8	23,0
<b>do 1 roku</b>	a	625	337	406	175	84	185	687	364	436	218	86	190
	b	16,6	9,0	10,8	4,7	2,2	4,9	16,2	8,6	10,3	5,2	2,0	4,5
<b>1 – 5 lat</b>	a	889	487	403	266	53	160	1057	561	495	342	62	189
	b	23,6	12,9	10,7	7,1	1,4	4,2	25,0	13,2	11,7	8,1	1,5	4,5
<b>5 – 10 lat</b>	a	476	238	219	9	64	66	592	305	252	18	61	77
	b	12,7	6,3	5,8	0,2	1,7	1,7	14,0	7,2	5,9	0,4	1,4	1,8
<b>10 – 20 lat</b>	a	501	188	297	X	193	97	577	245	314	X	228	99
	b	13,3	5,0	7,9	X	5,2	2,6	13,6	5,8	7,4	X	5,4	2,3
<b>20 – 30 lat</b>	a	352	115	189	X	249	49	380	122	206	X	280	51
	b	9,4	3,1	5,0	X	6,6	1,3	9,0	2,9	4,9	X	6,6	1,2
<b>30 i więcej</b>	a	141	38	47	X	138	11	180	45	58	X	178	16
	b	3,7	1,0	1,3	X	3,7	0,3	4,3	1,1	1,4	X	4,2	0,4
<b>bez stażu</b>	a	779	451	383	519	31	375	759	433	361	492	28	353
	b	20,7	12,0	10,2	13,8	0,8	10,0	17,9	10,2	8,5	11,6	0,7	8,3

## Bezrobotni według czasu pozostawania bez pracy

WYSZCZEGÓLNIENIE: a – stan na koniec roku. b – % udział w ogólnej liczbie bezrobotnych		2011 r.						2012 r.					
		ogółem	Kobiety	długotrwale bezrobotni	do 25 roku życia	powyżej 50 roku życia	bez kwalifikacji zawodowych	Ogółem	kobiety	długotrwale bezrobotni	do 25 roku życia	powyżej 50 roku życia	bez kwalifikacji zawodowych
<b>ogółem</b>	a	3763	1854	1944	969	812	943	4232	2075	2122	1070	923	975
	b	100	49,3	51,7	25,8	21,6	25,0	100	49,0	50,1	25,3	21,8	23,0
<b>do 1 miesiąca</b>	a	339	134	59	81	65	59	384	146	49	92	93	79
	b	9,0	3,6	1,6	2,2	1,7	1,5	9,1	3,4	1,2	2,2	2,2	1,9
<b>1 – 3 miesięcy</b>	a	708	315	133	229	134	170	701	311	129	231	99	138
	b	18,8	8,4	3,5	6,1	3,6	4,5	16,6	7,3	3,0	5,5	2,3	3,2
<b>3 – 6 miesięcy</b>	a	659	353	130	255	82	144	709	344	116	280	113	143
	b	17,5	9,4	3,5	6,8	2,2	3,8	16,8	8,1	2,7	6,6	2,7	3,4
<b>6 – 12 miesięcy</b>	a	639	320	211	163	117	147	806	434	204	195	160	168
	b	17,0	8,5	5,6	4,3	3,1	3,9	19,0	10,3	4,8	4,6	3,8	3,9
<b>12 – 24 miesięcy</b>	a	706	380	703	167	152	198	772	389	770	166	166	181
	b	18,8	10,1	18,7	4,4	4,0	5,3	18,2	9,2	18,2	3,9	3,9	4,3
<b>pow. 24 miesięcy</b>	a	712	352	708	74	262	225	860	451	854	106	292	266
	b	18,9	9,3	18,8	2,0	7,0	6,0	20,3	10,7	20,2	2,5	6,9	6,3

## Bezrobotni według wieku

WYSZCZEGÓLNIENIE: a – stan na koniec roku. b – % udział w ogólnej liczbie bezrobotnych		2011 r.				2012 r.			
		ogółem	kobiety	długotrwale bezrobotni	bez kwalifikacji zawodowych	Ogółem	kobiety	długotrwale bezrobotni	bez kwalifikacji zawodowych
<b>ogółem</b>	a	3763	1854	1944	943	4232	2075	2122	975
	b	100	49,3	51,7	25,0	100	49,0	50,1	23,0
<b>18 – 24 lat</b>	a	969	561	368	396	1070	569	397	387
	b	25,8	14,9	9,8	10,5	25,3	13,4	9,4	9,2
<b>25 – 34 lat</b>	a	1110	636	532	159	1238	726	582	195
	b	29,5	16,9	14,1	4,2	29,3	17,1	13,7	4,6
<b>35 - 44 lat</b>	a	592	266	339	102	722	350	398	118
	b	15,7	7,1	9,1	2,7	17,1	8,3	9,4	2,8
<b>45 – 54 lat</b>	a	651	274	407	149	679	292	412	132
	b	17,3	7,3	10,8	4,0	16,0	6,9	9,7	3,1
<b>55 – 59 lat</b>	a	358	117	237	102	404	138	258	103
	b	9,5	3,1	6,3	2,7	9,5	3,3	6,1	2,4
<b>60 i więcej lat</b>	a	83	x	61	35	119	x	75	40
	b	2,2	x	1,6	0,9	2,8	x	1,8	0,9

## Bezrobotni według zawodów

Wyszczególnienie		Zarejestrowani bezrobotni							Oferty pracy	
		w 2012 r.		w końcu 2012 r.					Zgłoszone w 2012 r.	w końcu 2012 r.
		ogółem	Kobiety	ogółem	kobiety	poprzednio pracujący, wg czasu pozostawania bez pracy (w m-cach)				
						do 1	1-12	pow 12		
00	Bez zawodu	892	410	818	395	33	152	220	0	0
11	Przedstawiciele władz publicznych, wyżsi urzędnicy i dyrektorzy generalni	0	0	0	0	0	0	0	0	0
12	Kierownicy do spraw zarządzania i handlu	0	0	0	0	0	0	0	5	0
13	Kierownicy do spraw produkcji i usług	0	0	0	0	0	0	0	2	0
14	Kierownicy w branży hotelarskiej, handlu i innych branżach usługowych	2	1	2	1	2	0	0	1	0
21	Specjaliści nauk fizycznych, matematycznych i technicznych	158	84	98	49	7	43	21	16	0
22	Specjaliści do spraw zdrowia	61	53	36	31	1	18	6	5	0
23	Specjaliści nauczania i wychowania	160	154	113	109	2	59	21	18	0
24	Specjaliści do spraw ekonomicznych i zarządzania	216	145	157	114	9	78	40	16	0
25	Specjaliści do spraw technologii informacyjno-komunikacyjnych	20	1	8	0	0	5	0	0	0
26	Specjaliści z dziedziny prawa, dziedzin społecznych i kultury	154	111	105	71	7	42	26	6	0
31	Średni personel nauk fizycznych, chemicznych i technicznych	425	128	356	127	37	184	100	13	0
32	Średni personel do spraw zdrowia	49	40	28	24	2	15	4	13	1
33	Średni personel do spraw biznesu i administracji	182	144	166	140	11	68	66	48	0
34	Średni personel z dziedziny prawa, spraw społecznych, kultury i pokrewny	40	34	28	24	2	15	0	18	0
35	Technicy informatycy	42	10	31	6	3	8	6	4	0
41	Sekretarki, operatorzy urządzeń biurowych i pokrewni	60	44	44	36	4	26	14	129	0
42	Pracownicy obsługi klienta	14	12	10	8	1	4	4	11	0
43	Pracownicy do spraw finansowo-statystycznych i ewidencji materiałowej	34	14	33	15	5	16	11	29	0
44	Pozostali pracownicy obsługi biura	5	3	6	2	0	4	2	5	0
51	Pracownicy usług osobistych	384	318	317	264	17	158	104	210	0
52	Sprzedawcy i pokrewni	332	285	279	247	16	152	105	141	0
53	Pracownicy opieki osobistej i pokrewni	8	7	8	7	0	6	2	3	0
54	Pracownicy usług ochrony	12	2	8	1	0	6	1	9	0
61	Rolnicy produkcji towarowej	51	27	66	40	2	28	29	5	0
62	Leśnicy i rybacy	2	0	2	0	0	0	2	0	0
71	Robotnicy budowlani i pokrewni (z wyłączeniem elektryków)	371	14	303	12	39	136	96	47	0
72	Robotnicy obróbki metali,	531	41	455	39	58	202	173	24	0

	<b>mechanicy maszyn i urządzeń i pokrewni</b>									
<b>73</b>	<b>Rzemieślnicy i robotnicy poligraficzni</b>	7	4	13	10	1	5	6	2	1
<b>74</b>	<b>Elektrycy i elektronicy</b>	112	8	92	4	11	41	32	20	0
<b>75</b>	<b>Robotnicy w przetwórstwie spożywczym, obróbce drewna, produkcji wyrobów tekstylnych i pokrewni</b>	371	197	354	200	37	176	135	47	0
<b>81</b>	<b>Operatorzy maszyn i urządzeń wydobywczych i przetwórczych</b>	65	23	66	25	3	39	23	10	0
<b>82</b>	<b>Monterzy</b>	37	23	25	15	6	15	4	5	1
<b>83</b>	<b>Kierowcy i operatorzy pojazdów</b>	80	0	66	0	6	35	23	23	1
<b>91</b>	<b>Pomoce domowe i sprzętaczk</b>	21	15	28	23	1	11	16	11	0
<b>92</b>	<b>Robotnicy pomocniczy w rolnictwie, leśnictwie i rybołówstwie</b>	2	0	1	1	0	0	1	3	1
<b>93</b>	<b>Robotnicy pomocniczy w górnictwie, przemyśle, budownictwie i transporcie</b>	107	37	92	28	8	50	34	18	0
<b>94</b>	<b>Pracownicy pomocniczy przygotowujący posiłki</b>	3	1	4	3	0	2	2	23	0
<b>96</b>	<b>Ładowacze nieczystości i inni pracownicy przy pracach prostych</b>	9	3	14	4	2	5	7	6	0
<b>RAZEM</b>		<b>5019</b>	<b>2393</b>	<b>4232</b>	<b>2075</b>	<b>333</b>	<b>1804</b>	<b>1336</b>	<b>946</b>	<b>5</b>

**Bezrobotni według rodzaju działalności ostatniego miejsca pracy**

Wyszczególnienie		Zarejestrowani bezrobotni							Oferty pracy	
		w 2012 roku		w końcu 2012 roku					zgłoszone w 2012 roku	w końcu 2012 roku
		ogółem	poprzednio pracujący w sektorze pryw.	ogółem	poprzednio pracujący w sektorze pryw.	wg czasu pozostawania bez pracy (w mies.)				
						do 1	1-12	pow 12		
01	Rolnictwo, leśnictwo, łowiectwo i rybactwo	36	32	46	38	2	18	26	4	0
02	Górnictwo i wydobywanie	4	4	5	3	3	0	2	1	0
03	Przetwórstwo przemysłowe	1319	1301	1200	1171	132	595	473	139	4
04	Wytwarzanie i zaopatr. w energię elektr. gaz i parę wodną i powietrze do układów klimatyzacyjnych	10	9	9	8	1	5	3	0	0
05	Dostawy wody, gospodarowanie ściekami i odpad. oraz działalność związana z rekultywacją	6	5	7	7	0	2	5	3	0
06	Budownictwo	441	424	371	351	44	175	152	54	0
07	Handel hurt. i detal.; naprawa pojazdów samochod., włączając motocykle	646	638	597	577	34	323	240	214	0
08	Działalność związana z zakwaterowaniem i usługami gastronomicznymi	84	82	81	79	3	43	35	51	0
09	Transport i gospodarka magazynowa	86	64	61	44	7	37	17	12	0
10	Informacja i komunikacja	9	9	14	12	0	5	9	14	0
11	Działalność finansowa i ubezpieczeniowa	48	44	30	27	3	17	10	15	0
12	Działalność związana z obsługą rynku nieruchomości	3	3	4	3	1	1	2	10	0
13	Działalność profesjonalna naukowa i techniczna	54	51	52	49	4	26	22	27	0
14	Działalność w zakresie usług administrowania i działalność wspierająca	96	93	79	75	8	48	23	23	0
15	Administracja publiczna i obrona narodowa; obowiązkowe zabezpieczenie społeczne	214	4	206	10	21	97	88	238	0
16	Edukacja	83	14	65	9	4	37	24	37	0
17	Opieka zdrowotna i pomoc społeczna	72	25	59	15	1	36	22	34	1
18	Działalność związana z kulturą rozrywką i rekreacją	32	13	31	10	1	21	9	26	0
19	Pozostała działalność usługowa	528	523	388	381	43	226	119	44	0
20	Gospodarstwa domowe zatrudniające pracowników gospodarstwa domowe produkujące wyroby i świadczące usługi na własne potrzeby	3	3	3	3	1	2	0	0	0
21	Organizacje i zespoły eksterytorialne	0	0	0	0	0	0	0	0	0
22	Działalność niezidentyfikowana	198		165		20	90	55		
23	Razem (w od 01 do 22)	3972	3341	3473	2872	333	1804	1336	946	5
24	Dotychczas niepracujący	1047		759		51	412	296		
25	Ogółem (w 23+24)	5019	<b>3341</b>	4232	<b>2872</b>	384	2216	1632	<b>946</b>	<b>5</b>

Wydatki na realizację zadań PUP w Wieluniu w okresie styczeń - grudzień w latach 2010– 2012.

WYDATKI		2010 r.		2011 r.		2012 r.		
		kwota w tys. zł	struktura w %	kwota w tys. zł	struktura w %	kwota w tys. zł	struktura w %	
<b>Wydatki ogółem</b>		19 008,6	100,0	10 863,2	100,0	13 622,6	100,0	
z tego	<b>Zasiłki dla bezrobotnych</b>	6 181,0	32,5	5 559,3	51,2	6 984,0	51,3	
	<b>Dodatki aktywizacyjne</b>	128,5	0,7	159,0	1,5	182,4	1,3	
	<b>Programy na rzecz promocji zatrudnienia</b>	11 434,5	60,2	4 663,7	42,9	5 968,7	43,8	
	z tego	szkolenia	265,7	1,4	37,4	0,4	86,1	0,6
		prace interwencyjne	320,6	1,7	206,6	1,9	328,2	2,4
		roboty publiczne	1 324,7	7,0	915,6	8,4	222,1	1,6
		prace społecznie użyteczne	105,5	0,5	55,9	0,5	56,6	0,4
		dotacje	3 972,6	20,9	1 010,1	9,3	1 758,8	12,9
		refundacja kosztów wyposażenia i doposażenia stanowiska	878,8	4,6	104,0	1,0	337,6	2,5
		stypendia i składki na ubezpieczenie społeczne	4 307,7	22,7	2 263,1	20,8	2 036,1	14,9
		koszty przejazdu, zakwaterowania i wyżywienia	221,5	1,2	54,8	0,5	88,2	0,6
		inne programy	37,4	0,2	16,2	0,1	1 055,0	7,7
	<b>Pozostałe wydatki FP</b>		1 264,6	6,7	481,2	4,4	487,5	3,6
	z tego	koszty wezwań, zawiadomień, przekazywania świadczeń	86,1	0,5	70,5	0,7	82,6	0,6
		koszty systemu informatycznego	406,7	2,1	164,5	1,5	212,0	1,6
		koszty szkolenia kadr	72,3	0,4	64,1	0,6	64,5	0,5
		refundacja dodatków do wynagrodzenia	53,3	0,3	80,7	0,7	86,5	0,6
		koszty utworzenia CAZ	234,5	1,2	24,6	0,2	0	0,0
		dofinansowanie przedsiębiorcy kosztów szkoleń pracowników	364,1	1,9	X	X	0	0,0
		inne wydatki	47,6	0,3	76,8	0,7	41,9	0,3