



**Powiatowy Urząd Pracy
w Wieluniu**

**INFORMACJA
O STANIE I STRUKTURZE
BEZROBOCIA
W POWIECIE WIELUŃSKIM
WG STANU NA 30.09.2015 r.**

Akceptuję:

Wieluń, grudzień 2015 r.

SPIS TREŚCI:

I.	WPROWADZENIE	3 -
II.	UWAGI METODYCZNE	4 -
III.	POZIOM I DYNAMIKA BEZROBOCIA	5 -
IV.	BILANS BEZROBOCIA	6 -
V.	WYBRANE KATEGORIE BEZROBOTNYCH	7 -
A.	Bezrobotni zamieszkali na wsi.....	7 -
B.	Kobiety.....	8 -
C.	Bezrobotni z prawem do zasiłku.....	9 -
D.	Bezrobotni będący w szczególnej sytuacji na rynku pracy	9 -
VI.	STRUKTURA BEZROBOCIA	11 -
A.	Bezrobotni według wykształcenia	11 -
B.	Bezrobotni według stażu pracy	12 -
C.	Bezrobotni według czasu pozostawania bez pracy	13 -
D.	Bezrobotni według wieku	14 -
VII.	AKTYWNE DZIAŁANIA PUP OGRANICZAJĄCE BEZROBOCIE I ŁAGODZĄCE JEGO SKUTKI	15 -
A.	Programy rynku pracy.....	15 -
B.	Pośrednictwo pracy	18 -
C.	Organizacja szkoleń	20 -
D.	Poradnictwo zawodowe, informacja zawodowa oraz pomoc w aktywnym poszukiwaniu pracy.....	21 -
VIII.	WYDATKI NA REALIZACJĘ ZADAŃ PUP W WIELUNIU	22 -
IX.	P O D S U M O W A N I E	23 -

ANEKS TABELARYCZNY:

•	SYTUACJA NA RYNKU PRACY W WOJEWÓDZTWIE ŁÓDZKIM	24 -
•	SYTUACJA NA RYNKU PRACY W POWIECIE WIELUŃSKIM	25 -
•	ZESTAWIENIE POZIOMU BEZROBOCIA W POSZCZEGÓLNYCH GRUPACH BEZROBOTNYCH	26 -
•	BILANS BEZROBOCIA	27 -
•	BILANS OSÓB BĘDĄCYCH W SZCZEGÓLNEJ SYTUACJI NA RYNKU PRACY	29 -
•	BEZROBOTNI Z PRAWEM DO ZASIŁKU	31 -
•	STRUKTURA BEZROBOCIA	32 -
•	WYDATKI NA REALIZACJĘ ZADAŃ PUP W WIELUNIU	34 -

I. WPROWADZENIE

Przedstawiona poniżej informacja obrazuje sytuację na rynku pracy w powiecie wieluńskim według stanu na koniec września 2015 roku. W opracowaniu tym omówione zostały zmiany w poziomie i strukturze bezrobocia w okresie od początku stycznia do końca września br., jak również zakres działań Powiatowego Urzędu Pracy w Wieluniu ograniczających bezrobocie i łagodzących jego skutki.

Szczegółowe dane, charakteryzujące powyższe problemy, znajdują się w bogatym zestawie tabelarycznym, zamieszczonym głównie na końcu niniejszego opracowania. Niektóre zagadnienia, dla zapewnienia przejrzystości analizowanych danych, zaprezentowano w postaci wykresów.

Jako materiały źródłowe wykorzystano sprawozdawczość statystyczną o rynku pracy, dane GUS oraz materiały własne PUP w Wieluniu.

II. UWAGI METODYCZNE

1. Informację o stanie i strukturze bezrobocia opracowano na podstawie sprawozdawczości o rynku pracy ustalonej przez Prezesa Rady Ministrów rozporządzeniem z dnia 18 marca 2015 r. w sprawie określenia wzorów formularzy sprawozdawczych, objaśnień co do sposobu ich wypełniania oraz wzorów kwestionariuszy i ankiet statystycznych stosowanych w badaniach statystycznych ustalonych w programie badań statystycznych statystyki publicznej na rok 2015 (Dz. U., poz. 561).
2. Dane o liczbie bezrobotnych obejmują osoby, które są zarejestrowane w PUP w Wieluniu jako bezrobotne, zgodnie z ustawą z dnia 20 kwietnia 2004 roku o promocji zatrudnienia i instytucjach rynku pracy (tekst jednolity Dz. U. z 2015 r. poz. 149 z późn. zm.).
3. Przez „stopę bezrobocia” należy rozumieć procentowy udział liczby bezrobotnych w liczbie ludności aktywnej zawodowo.
4. Przez „ludność aktywną zawodowo” należy rozumieć zbiorowość składającą się z osób uznanych według klasyfikacji GUS za pracującą oraz osoby bezrobotne, o których mowa w punkcie 2.
5. Przez „wskaźnik napływu do bezrobocia” (Wnb) należy rozumieć wyrażony w procentach stosunek liczby nowo zarejestrowanych bezrobotnych w danym okresie sprawozdawczym do liczby bezrobotnych według stanu na koniec poprzedniego okresu sprawozdawczego.
6. Przez „wskaźnik odpływu z bezrobocia” (Wob) należy rozumieć wyrażony w procentach stosunek liczby bezrobotnych wyrejestrowanych z urzędu pracy w danym okresie sprawozdawczym (odpływ) do liczby bezrobotnych według stanu na koniec poprzedniego okresu sprawozdawczego.
7. Przez „wskaźnik płynności rynku pracy” (Wp) należy rozumieć wyrażony w procentach stosunek liczby bezrobotnych, którzy podjęli pracę w danym okresie sprawozdawczym, do liczby nowo zarejestrowanych bezrobotnych w tym okresie.

III. POZIOM I DYNAMIKA BEZROBOCIA

Według stanu na koniec września 2015 r. w ewidencji wieluńskiego urzędu pracy znajdowało się 3189 osób bezrobotnych. W odniesieniu do stanu na koniec grudnia 2014 r. odnotowano spadek poziomu bezrobocia o 568 osób. Liczba osób bezrobotnych w powiecie wieluńskim zwiększała się w miesiącach od stycznia do lutego, a począwszy od marca systematycznie się obniżała. Porównując liczbę osób bezrobotnych pozostających w ewidencji urzędu w końcu września 2015 r. z analogicznym okresem ubiegłego roku należy zaznaczyć, że poziom bezrobocia obniżył się o 496 osób, tj. o 13,5%.

W ogólnej liczbie bezrobotnych zarejestrowanych w PUP w Wieluniu najliczniejsze grupy stanowią osoby zamieszkałe na terenach wiejskich – 63,1%, bez prawa do zasiłku – 87,5%, długotrwale bezrobotne – 57,5% oraz osoby poprzednio pracujące – 84,9%. Ponadto w PUP w Wieluniu na koniec września 2015 r. zarejestrowanych było między innymi: 398 osób z prawem do zasiłku dla bezrobotnych, 217 osób w okresie do 12 m-cy od dnia ukończenia nauki, 158 bezrobotnych niepełnosprawnych, 108 osób poszukujących pracy oraz 1634 kobiety.

Stopa bezrobocia w powiecie wieluńskim w końcu września 2015 r. wynosiła 9,7%. Niższą, niż na terenie naszego powiatu stopę bezrobocia odnotowano w powiatach: skierniewickim ziemskim i grodzkim, łowickim, rawskim, wieruszowskim, pajęczańskim, opoczyńskim, bełchatowskim oraz piotrkowskim ziemskim i grodzkim. W tym samym czasie stopa bezrobocia w województwie łódzkim wyniosła 10,3%, a w skali całego kraju – 9,7%. W analogicznym okresie ubiegłego roku wskaźnik ten kształtował się następująco: powiat wieluński – 11,1%, województwo łódzkie – 12,1%, cały kraj – 11,5%.

Szczegółowe dane dotyczące sytuacji na rynku pracy w województwie łódzkim oraz zestawienie poziomu bezrobocia w poszczególnych grupach bezrobotnych w latach 2011 – 2015 przedstawiono w tabelach znajdujących się na str. 24 i 26.

Poziom bezrobocia w jednostkach samorządowych objętych działaniami PUP w Wieluniu przedstawia tabela zamieszczona na str. 25. Analiza zawartych w niej danych potwierdza tezę o poprawie sytuacji w zakresie poziomu bezrobocia na terenie wszystkich gmin naszego powiatu. W porównaniu do danych z analogicznego okresu ubiegłego roku najwyższy spadek poziomu bezrobocia odnotowano w gminie, Biała (29,3%), Konopnica (22,4%), na terenach wiejskich w gminie Wieluń (18,4%), w gminie Pątnów (17,6%) oraz gminie Ostrówek (17,4%).

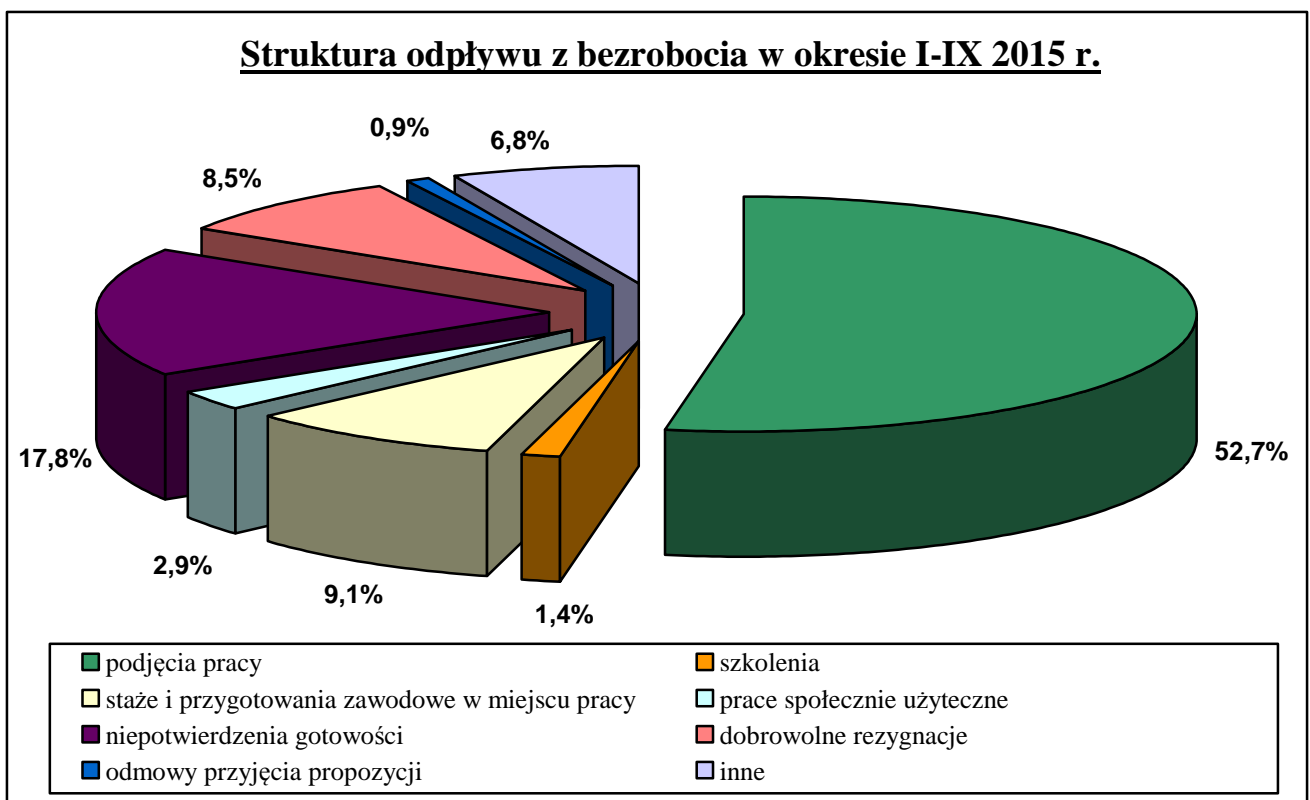
IV. BILANS BEZROBOCIA

Na wzrost lub spadek poziomu bezrobocia wpływają dwie wielkości: liczba osób bezrobotnych zarejestrowanych w danym okresie i liczba osób, które w tym samym czasie zostały wyrejestrowane z ewidencji urzędu pracy.

W okresie dziewięciu miesięcy tego roku status osoby bezrobotnej uzyskało 3195 osób, tj. o 1,6 % więcej, niż w roku ubiegłym. Podstawowym składnikiem napływu były ponowne rejestracje – 2501 osób zarejestrowało się po raz kolejny (w tym 1208 kobiet). Po raz pierwszy w urzędzie pracy zarejestrowały się 694 osoby, w tym 347 kobiet.

Spośród wszystkich składników odpływu z bezrobocia nadal najliczniejsza jest grupa osób, które podjęły zatrudnienie. Z tej przyczyny wyłączono z ewidencji urzędu 1982 osoby, przy czym wielkość ta ukształtowała się na poziomie wyższym, niż przed rokiem (wzrost o 51 osób). Drugą grupę, pod względem liczby wyłączeń z ewidencji PUP stanowią nadal osoby, które nie potwierdziły gotowości do podjęcia pracy (671 osób). Łącznie na przestrzeni dziewięciu miesięcy 2015 r. z ewidencji urzędu wyłączono 3763 osoby, tj. o 0,2% więcej niż przed rokiem. Udział poszczególnych przyczyn wyłączeń w ogólnej ich liczbie był następujący: podjęcia pracy – 52,7%, niepotwierdzenia gotowości do podjęcia pracy – 17,8%, dobrowolna rezygnacja – 8,5%, rozpoczęcie szkolenia, stażu lub prac społecznie użytecznych – 13,4%.

Strukturę odpływu z bezrobocia w okresie styczeń - wrzesień 2015 r. przedstawia poniższy wykres.



Dynamikę napływu do bezrobocia i odpływu z bezrobocia w okresie styczeń - wrzesień w latach 2012-2015 przedstawia poniższe zestawienie:

	I-IX 2012r.	I-IX 2013r.	dynamika	I-IX 2014r.	dynamika	I-IX 2015r.	Dynamika
napływ	3756	3523	93,8	3146	89,3	3195	101,6
odpływ	3479	3649	104,9	3755	102,9	3763	100,2

Wskaźnik napływu do bezrobocia za okres styczeń – wrzesień 2015 r. osiągnął poziom wyższy, jak rok temu. Natomiast wskaźniki odpływu z bezrobocia oraz płynności rynku pracy, wynoszące odpowiednio 100,2% i 62,0%, ukształtowały się na poziomie najwyższym od pięciu lat. Świadczy to o pozytywnej sytuacji na naszym lokalnym rynku pracy.

V. WYBRANE KATEGORIE BEZROBOTNYCH

A. BEZROBOTNI ZAMIESZKALI NA WSI.

Poniżej przedstawiona tabela zawiera dane dotyczące bezrobotnych zamieszkałych na wsi w końcu września w latach 2013 - 2015.

Wyszczególnienie:		stan na koniec września		dynamika	stan na koniec września 2015 r.	Dynamika
		2013 r.	2014 r.			
Ogółem		2626	2372	90,3	2011	84,8
z tego	Kobiety	1321	1194	90,4	1017	85,2
	z prawem do zasiłku	268	253	94,4	231	91,3
	bezrobotni posiadający gospodarstwo rolne	253	251	99,2	257	102,4

Osoby bezrobotne zamieszkałe na terenach wiejskich stanowią wciąż zdecydowaną większość (63,1%) ogółu osób zarejestrowanych w wieluńskim urzędzie pracy. W porównaniu z analogicznym okresem ubiegłego roku, liczba bezrobotnych zamieszkałych na wsi zmniejszyła się o 15,2%.

W omawianej populacji dominują bezrobotni nie posiadający gospodarstwa rolnego, stanowiąc 87,2% ogółu zarejestrowanych mieszkańców wsi. Wśród bezrobotnych zamieszkałych na wsi, podobnie jak w skali całego powiatu, tylko nieliczni posiadają prawo do zasiłku dla bezrobotnych – 11,5%. Kobiety stanowią 50,6% omawianej kategorii.

W okresie trzech kwartałów bieżącego roku w Powiatowym Urzędzie Pracy w Wieluniu zarejestrowało się 2069 osób bezrobotnych zamieszkałych na wsi, co stanowi 64,8% wszystkich nowych rejestracji. Struktura osób bezrobotnych zamieszkałych na terenach wiejskich, rejestrujących się w urzędzie w analizowanym okresie, była następująca: 48,3% stanowiły kobiety, a 76,2% - osoby rejestrujące się po raz kolejny.

Na przestrzeni dziewięciu miesięcy tego roku 2473 osoby bezrobotne zamieszkałe na terenach wiejskich zostały wyłączone z ewidencji, co stanowi 65,7% wszystkich wyrejestrowań. Z ogólnej liczby osób wyłączonych z ewidencji 1292 osoby podjęły pracę, 420 osób bezrobotnych nie potwierdziło gotowości do jej podjęcia, natomiast 217 osób dobrowolnie zrezygnowało ze statusu bezrobotnego. Ponadto 372 osoby zostały skierowane na szkolenie, staż lub prace społecznie użyteczne.

B. KOBIECY

Liczba bezrobotnych kobiet zarejestrowanych w urzędzie pracy na koniec września 2015 r. wynosiła 1634 osoby. Porównując te dane z analogicznymi wskaźnikami z ubiegłego roku należy zauważyć, że mimo iż liczba bezrobotnych kobiet uległa zmniejszeniu (o 198 osób), to jednak ich udział w ogólnej populacji zarejestrowanych zwiększył się, osiągając poziom 51,2% (wzrost o 1,5%).

Według danych z końca września 2015 r. bezrobotne kobiety stanowiły: 50,6% wśród osób bezrobotnych zamieszkałych na terenach wiejskich, 52,8% zarejestrowanych bezrobotnych posiadających prawo do zasiłku, 56,7% osób w wieku do 30 roku życia, 53,2% długotrwale bezrobotnych, 35,0% bezrobotnych powyżej 50 roku życia, 54,2% osób bez kwalifikacji zawodowych, 55,6% bezrobotnych bez doświadczenia zawodowego, 83,2% osób posiadających co najmniej jedno dziecko do 6 roku życia oraz 44,9% osób niepełnosprawnych.

Od początku roku do końca września 2015 r. zarejestrowało się 1555 kobiet, co stanowi 48,7% ogólnego napływu do bezrobocia. Poziom rejestracji kobiet w roku bieżącym był wyższy, niż w analogicznym okresie 2014 r. o 59 osób, tj. 3,9%. W tym samym czasie z ewidencji urzędu wyłączono 1737 kobiet, z tego podjęcia pracy stanowiły 52,3%. Wskaźnik udziału kobiet wyrejestrowanych z ewidencji w ogólnej liczbie wyłączeń wyniósł w analizowanym okresie 46,2%. W porównaniu z analogicznym okresem roku ubiegłego, liczba kobiet wyrejestrowanych z ewidencji urzędu w ciągu dziewięciu miesięcy br. była wyższa o 28 osób.

Wybrane dane statystyczne dotyczące kobiet wg stanu na koniec września w latach 2013-2015 przedstawia następująca tabela:

Bezrobotne kobiety	Wyszczególnienie				
	stan na koniec września		dynamika	stan na koniec września 2015 r.	Dynamika
	2013 r.	2014 r.			
ogółem	2053	1832	89,2	1634	89,2
w % do ogółu bezrobotnych	50,0	49,7	X	51,2	X
bez prawa do zasiłku	1825	1623	88,9	1424	87,7
zamieszkałe na wsi	1321	1194	90,4	1017	85,2
Wybrane elementy bilansu bezrobocia wśród kobiet w okresie:					
Wyszczególnienie	styczeń-wrzesień		dynamika	styczeń-wrzesień 2015 r.	Dynamika
	2013 r.	2014 r.			
napływ	1616	1496	92,6	1555	103,9
odpływ	1638	1709	104,3	1737	101,6
podjęcia pracy	857	850	99,2	909	106,9
niepotwierdzenia gotowości	178	228	128,1	198	86,8
rozp. szkolenia, stażu, przyg. zawod. w m-cu pracy lub prac społ. użytecznych	317	327	103,2	294	89,9

C. BEZROBOTNI Z PRAWEM DO ZASIŁKU

Według stanu na koniec września 2015 r. w PUP w Wieluniu zarejestrowanych było 398 osób z prawem do zasiłku dla bezrobotnych, co stanowi 12,5% ogółu bezrobotnych. Pozostałe 2791 osób nie pobierających zasiłku stanowi 87,5% ogółu bezrobotnych, co oznacza, że tylko co ósma zarejestrowana osoba bezrobotna korzysta z zasiłku dla bezrobotnych. Porównując dane z końca września br. z analogicznymi danymi z ubiegłego roku należy zauważyć, że liczba bezrobotnych z tej kategorii zmniejszyła się o 23 osoby, tj. o 5,5%.

Struktura bezrobotnych z prawem do zasiłku przedstawia się następująco: kobiety stanowią 52,8% tej kategorii, osoby zamieszkałe na terenach wiejskich – 58,0%, bezrobotni powyżej 50 roku życia – 40,5%, niepełnosprawni – 9,3%, a osoby nie posiadające kwalifikacji zawodowych – 15,3%.

Wybrane dane na temat bezrobotnych z prawem do zasiłku z końca września w latach 2013 - 2015 zamieszczono w tabeli znajdującej się na str. 31.

D. BEZROBOTNI BĘDĄCY W SZCZEGÓLNEJ SYTUACJI NA RYNKU PRACY

Zgodnie z przepisami ustawy o promocji zatrudnienia i instytucjach rynku pracy z dnia 20 kwietnia 2004 roku, osobami będącymi w szczególnej sytuacji na rynku pracy są:

- bezrobotni do 30 roku życia,

- bezrobotni długotrwale (czyli osoby pozostające w rejestrze powiatowego urzędu pracy łącznie przez okres ponad 12 miesięcy w okresie ostatnich dwóch lat),
- bezrobotni powyżej 50 roku życia,
- bezrobotni posiadający co najmniej jedno dziecko do 6 roku życia,
- bezrobotni posiadający co najmniej jedno dziecko niepełnosprawne do 18 roku życia,
- bezrobotni korzystający ze świadczeń pomocy społecznej.
- bezrobotni niepełnosprawni.

W końcu września bieżącego roku w ewidencji urzędu pozostawały 1132 osoby bezrobotne **w wieku do 30 roku życia**, w tym 642 kobiety. Stanowili oni 35,5% ogółu bezrobotnych na terenie powiatu wieluńskiego. W I półroczu tego roku w PUP w Wieluniu zarejestrowało się 1688 osób bezrobotnych należących do omawianej kategorii wiekowej, co stanowiło 52,8% ogólnego napływu do bezrobocia. W tym samym okresie z ewidencji PUP wyłączono 1850 osób w wieku do 30 roku życia (49,2% łącznej liczby wyrejestrowań), w tym 52,8% z powodu podjęcia zatrudnienia, 16,7% z powodu niepotwierdzenia gotowości do podjęcia zatrudnienia, a 14,5% w związku ze skierowaniem na staż. Ponadto w analizowanym okresie 61 bezrobotnych należących do tej populacji, w związku z ukończeniem 30 lat utraciło status osoby znajdującej się w szczególnej sytuacji na rynku pracy.

W powiecie wieluńskim nadal utrzymuje się wysoki odsetek osób **długotrwale bezrobotnych**, czyli pozostających w rejestrze powiatowego urzędu pracy łącznie przez okres ponad 12 miesięcy w okresie ostatnich dwóch lat, z wyłączeniem okresów odbywania stażu i przygotowania zawodowego w miejscu pracy. Według stanu na koniec września 2015 r. w ewidencji urzędu pozostawały 1834 osoby z omawianej populacji, stanowiąc tym samym 57,5% ogółu zarejestrowanych w PUP w Wieluniu. W okresie dziewięciu miesięcy br. z ewidencji PUP wyłączono 1485 bezrobotnych należących do omawianej kategorii, tj. 39,5% łącznej liczby wyrejestrowań. Główną przyczyną wyłączeń (43,0%) były podjęcia pracy.

W końcu września tego roku w ewidencji urzędu pozostawało 789 osób **powyżej 50 roku życia**, stanowiąc 24,7% ogółu zarejestrowanych bezrobotnych. W okresie styczeń -wrzesień bieżącego roku zarejestrowano 536 osób należących do omawianej kategorii wiekowej (16,8% ogółu rejestracji), natomiast z ewidencji wyłączono 666 bezrobotnych powyżej 50 roku życia (17,7% wszystkich wyrejestrowań), w tym 291 osób z powodu podjęcia pracy.

Do kolejnej grupy bezrobotnych znajdujących się w szczególnej sytuacji na rynku pracy należą **bezrobotni posiadający co najmniej jedno dziecko do 6 roku życia**. Według stanu na koniec września br. w ewidencji urzędu pozostawało 487 osób, tj. 15,3% ogółu zarejestrowanych. W okresie dziewięciu miesięcy zarejestrowano 416 przedstawicieli tej populacji (13,0% ogólnego napływu), natomiast pracę podjęło 226 osób (11,4% podjęć pracy ogółem).

W końcu września 2015 r. w ewidencji urzędu pozostawało również 10 osób (0,3% ogółu bezrobotnych) **posiadających co najmniej jedno dziecko niepełnosprawne do 18 roku życia**. Do końca września zarejestrowano 18 osób z tej kategorii, zatrudnienie podjęło natomiast 9 osób.

Grupę 2 osób (0,1% ogółu bezrobotnych) stanowią ponadto **bezrobotni korzystający ze świadczeń pomocy społecznej**. W okresie od początku stycznia do końca września br. zarejestrowano 13 osób z tej kategorii. W analizowanym okresie zatrudnienie podjęło 7 osób.

Wśród ogólnej liczby zarejestrowanych w PUP w Wieluniu było również 158 **niepełnosprawnych**. Napływ osób bezrobotnych należących do omawianych kategorii w końcu września br. wyniósł 156. W analizowanym okresie pracę podjęło 56 osób niepełnosprawnych.

Szczegółowe dane dotyczące osób będących w szczególnej sytuacji na rynku pracy zostały zawarte w tabeli na str. 29.

VI. STRUKTURA BEZROBOCIA

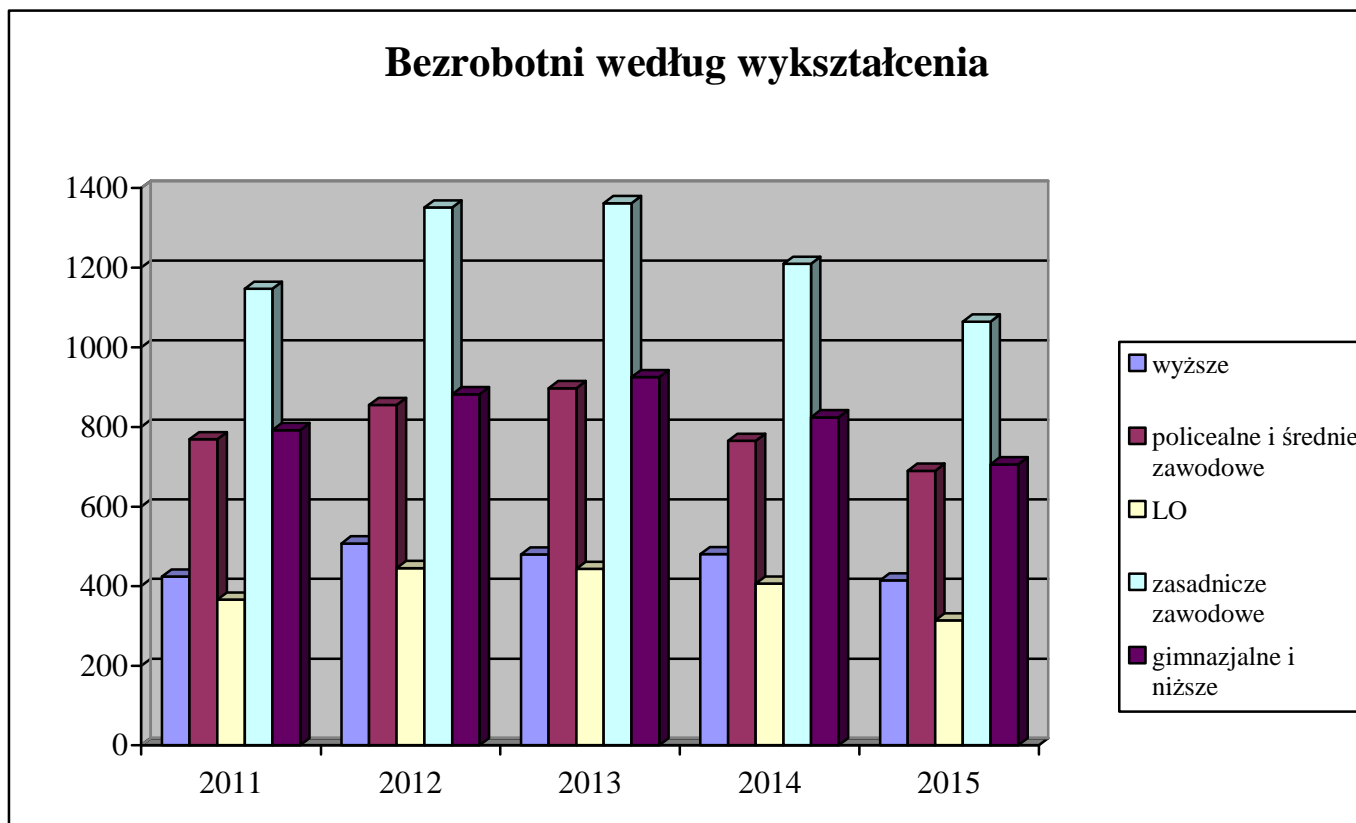
A. BEZROBOTNI WEDŁUG WYKSZTAŁCENIA

W strukturze bezrobocia wg poziomu wykształcenia nadal najliczniejszą grupę stanowią osoby posiadające wykształcenie zasadnicze zawodowe, przy czym większość tej grupy – 59,5% to mężczyźni. Ponadto 59,1% osób z wykształceniem zasadniczym zawodowym to osoby długotrwale bezrobotne. W porównaniu z analogicznym okresem roku ubiegłego odsetek bezrobotnych z omawianymi wyżej kwalifikacjami minimalnie uległ zwiększeniu. Odnotowaliśmy również wyższy, niż przed rokiem odsetek osób bezrobotnych posiadających wykształcenie policealne i średnie zawodowe. Korzystniej niż przed rokiem kształtuje się sytuacja osób posiadających wykształcenie średnie ogólne oraz osób z wykształceniem gimnazjalnym i niższym. Odsetek osób dla tych kategorii uległ zmniejszeniu. W przypadku osób z wykształceniem wyższym – liczba bezrobotnych w tej kategorii uległa zmniejszeniu, jednak odsetek pozostał na poziomie sprzed roku, tj. 13,0%.

Analiza poziomu wykształcenia bezrobotnych należących do grup znajdujących się w szczególnej sytuacji na rynku pracy wskazuje, iż wśród osób do 30 roku życia przeważają bezrobotni z wykształceniem zasadniczym zawodowym (28,4%) oraz policealnym i średnim zawodowym (23,0%), w populacji długotrwale bezrobotnych dominują osoby z wykształceniem zasadniczym zawodowym i niższym (61,2%), natomiast wśród osób powyżej 50 roku życia 30,8% posiada jedynie wykształcenie gimnazjalne i niższe.

Dane z tego zakresu przedstawia poniższy wykres oraz tabela znajdująca się na str. 32.

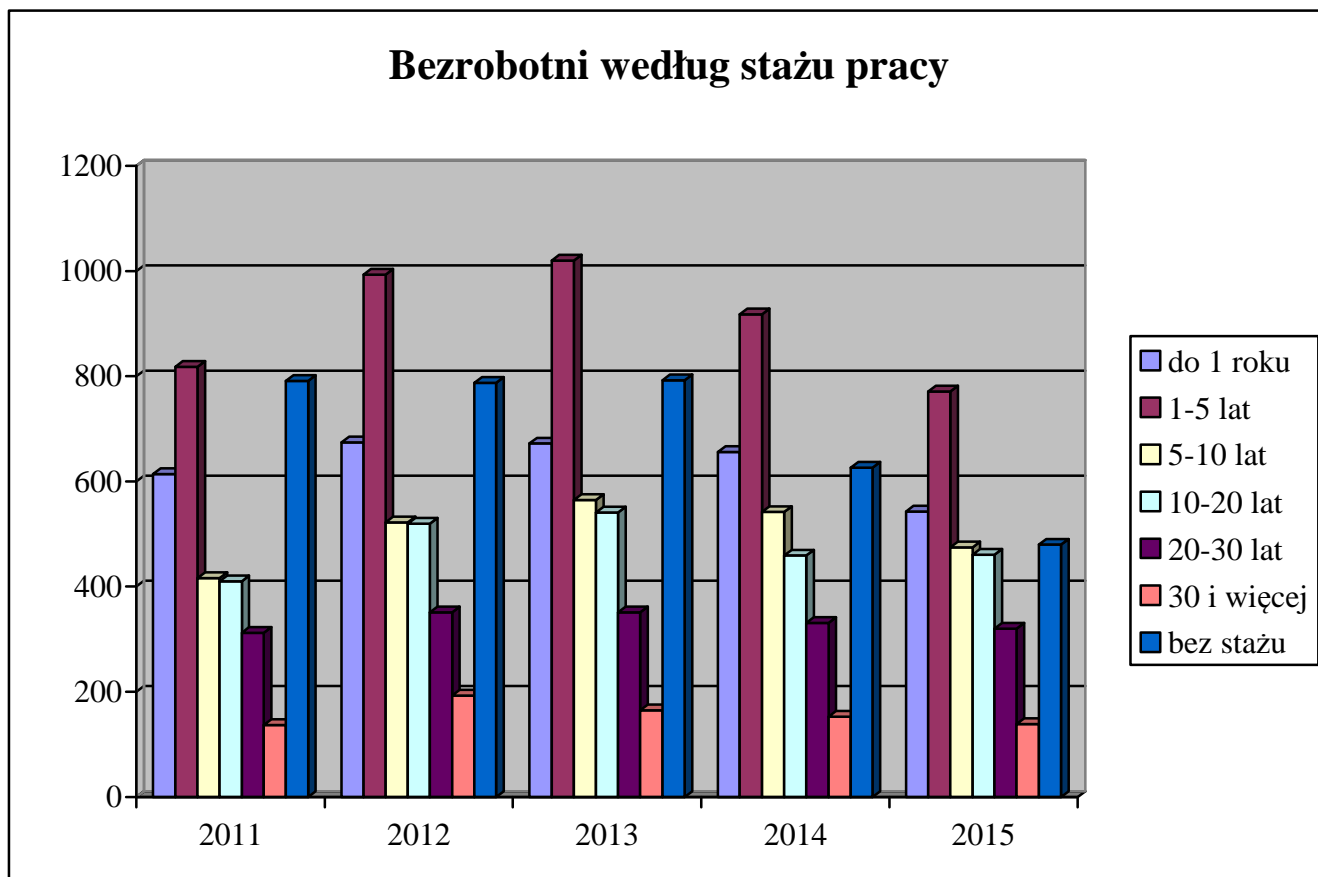
Bezrobotni według wykształcenia



B. BEZROBOTNI WEDŁUG STAŻU PRACY

Staż pracy jest, poza odpowiednim wykształceniem, najczęściej stawianym przez pracodawców wymogiem wobec kandydatów do pracy. Trudności ze znalezieniem pracy znacznie częściej mają osoby z niskim stażem pracy, które dopiero wchodzą na rynek pracy. Wśród ogółu bezrobotnych 15,1% osób nie posiada doświadczenia zawodowego, a staż pracy 41,2% nie przekracza 5 lat. Osoby nieposiadające doświadczenia zawodowego stanowią najliczniejszą grupę wśród kobiet (16,7%) oraz bezrobotnych do 30 roku życia (31,5% populacji). Analiza struktury bezrobocia według stażu pracy w powiązaniu z okresem pozostawania w ewidencji bezrobotnych wskazuje, że najbardziej zagrożone bezrobociem długotrwałym są osoby, których doświadczenie zawodowe nie przekracza 5 lat. Najniższy odsetek bezrobocia długotrwałego odnotowano wśród osób, których doświadczenie zawodowe przekracza 30 lat.

Zmiany, jakie dokonały się w strukturze bezrobotnych według stażu pracy przedstawia poniższy wykres oraz zestawienie zamieszczone na str. 32.

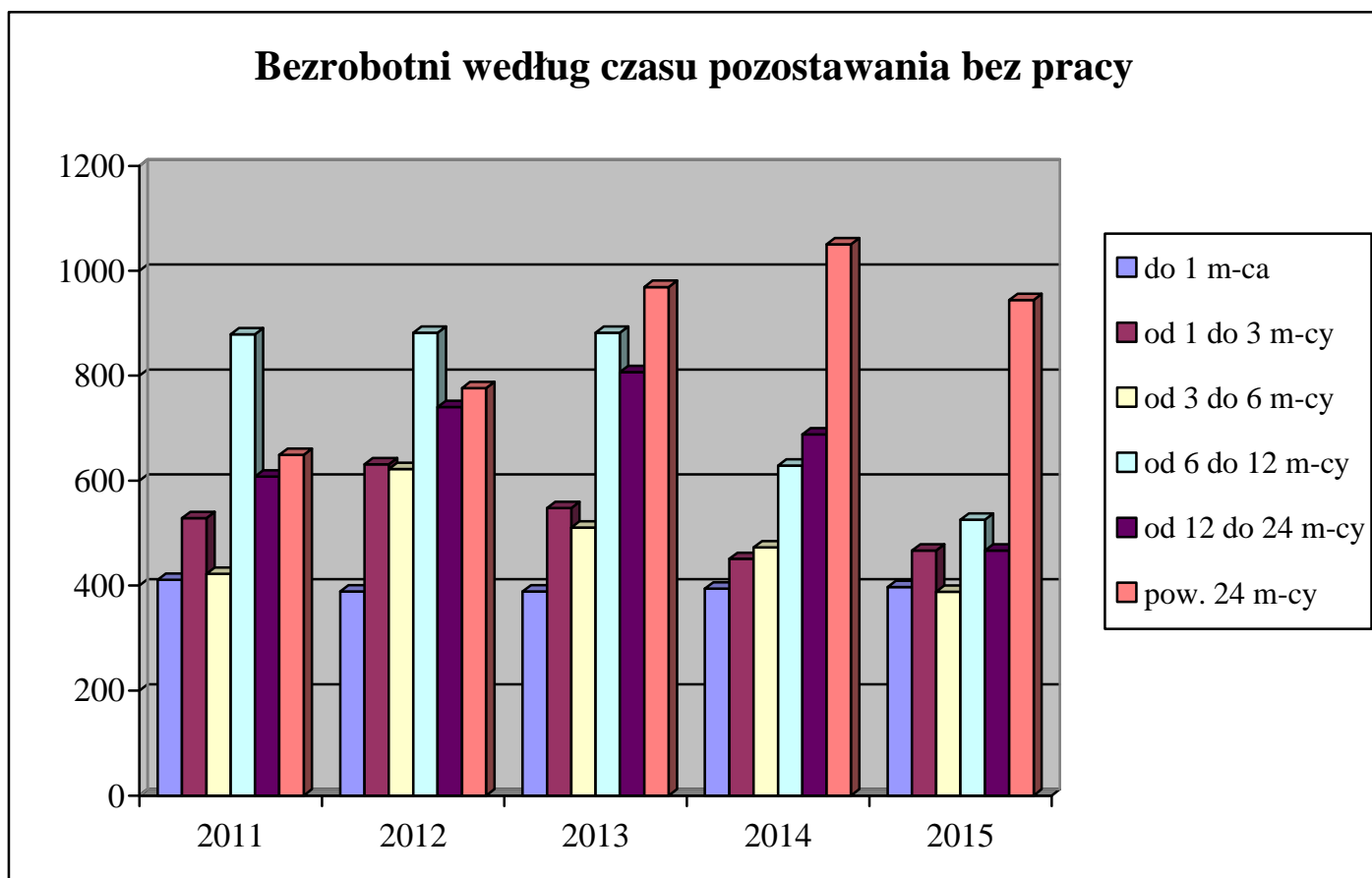


C. BEZROBOTNI WEDŁUG CZASU POZOSTAWANIA BEZ PRACY

Niekorzystnym zjawiskiem na rynku pracy jest długi okres pozostawania bez pracy, o czym świadczy wysoki, wynoszący 44,2% odsetek osób pozostających w rejestrze powiatowego urzędu pracy przez ponad 12 miesięcy. Porównując te dane z analogicznymi z ubiegłego roku należy podkreślić, że liczba bezrobotnych pozostających bez pracy przez okres dłuższy, niż rok uległa zmniejszeniu.

Analizując aktualne dane dotyczące struktury bezrobotnych według czasu pozostawania bez pracy należy zauważyć, iż zwiększył się odsetek bezrobotnych pozostających w ewidencji urzędu krócej niż rok, co jest związane ze wzrostem w porównaniu do stanu z 2014 r. ogólnej liczby osób rejestrujących się w urzędzie. Ponadto analiza czasu pozostawania bez pracy wśród bezrobotnych należących do grup znajdujących się w szczególnej sytuacji na rynku pracy wskazuje, że 38,0% osób powyżej 50 roku życia oraz 30,8% kobiet pozostaje w ewidencji urzędu dłużej niż 24 miesiące. Dane z tego zakresu przedstawia poniższy wykres oraz tabela znajdująca się na str. 33.

Bezrobotni według czasu pozostawania bez pracy

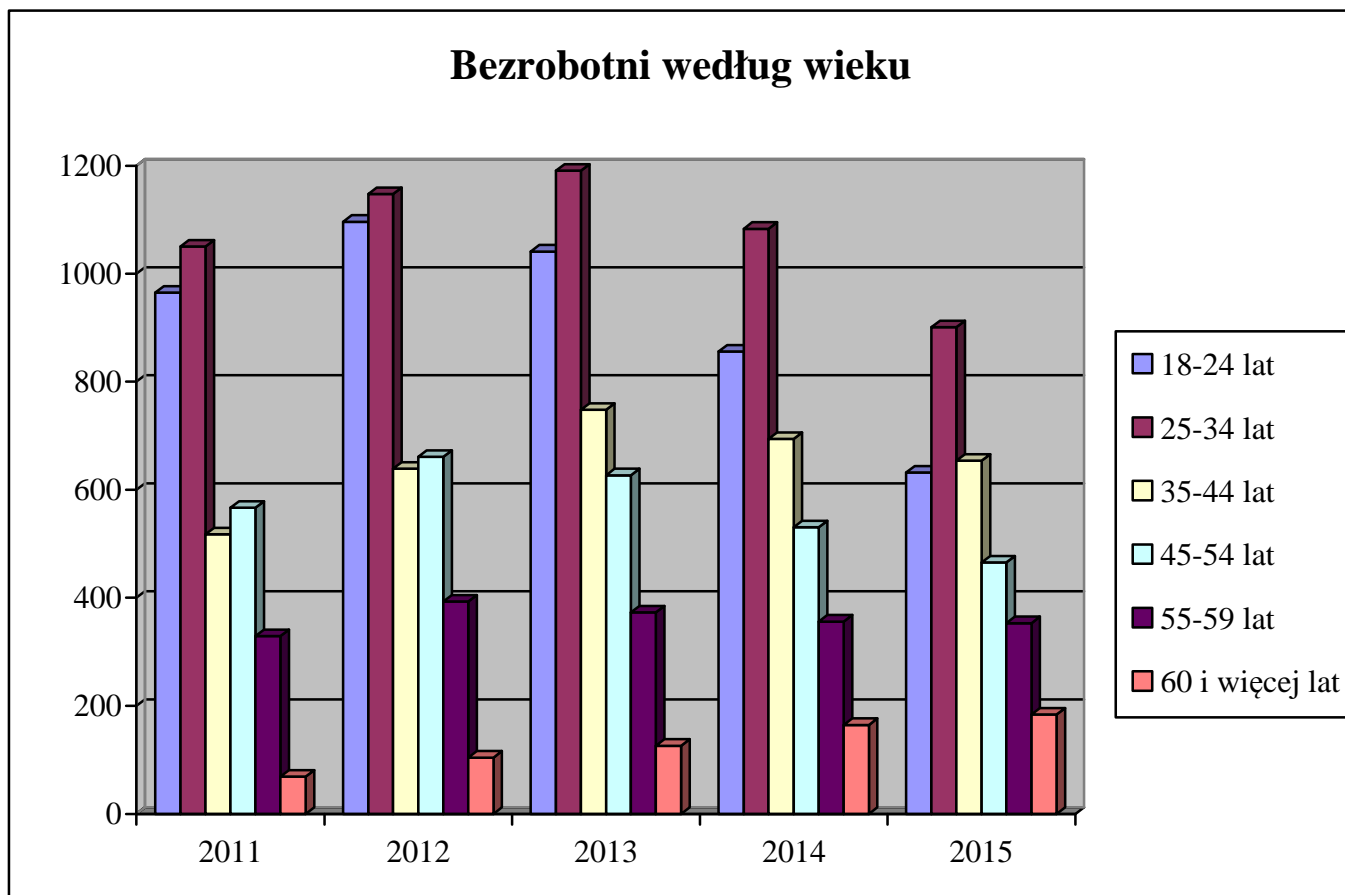


D. BEZROBOTNI WEDŁUG WIEKU

Dane statystyczne z końca września 2015 roku potwierdzają, że ponownie w trudnej sytuacji na rynku pracy znajdują się osoby młode. Bezrobotni w wieku od 18 do 24 lat stanowili w końcu III kwartału br. 19,8% ogółu zarejestrowanych w urzędzie, przy czym należy zauważyć, że w stosunku do stanu z roku ubiegłego wskaźnik ten nieco się obniżył. Zmniejszył się również o 1,2% odsetek osób w wieku od 25 do 34 lat i wyniósł w końcu września 28,2%. Porównując aktualne dane dotyczące struktury bezrobotnych według wieku z analogicznym okresem roku ubiegłego należy zauważyć, że zwiększeniu uległ udział w ogólnej liczbie bezrobotnych osób w przedziale od 35 do 44 lat, od 45 – 54 lat, od 55 do 59 lat oraz osób w wieku 60 i więcej lat.

Ponadto analizując strukturę wiekową bezrobotnych w poszczególnych kategoriach osób znajdujących się w szczególnej sytuacji na rynku pracy obserwujemy, że najliczniejszą populację wśród osób długotrwale bezrobotnych stanowią bezrobotni w wieku od 25 do 34 lat (27,7%). Ta grupa wiekowa stanowi również najliczniejszą populację wśród osób bezrobotnych posiadających co najmniej jedno dziecko do 6 roku życia (58,3%).

Zmiany, jakie dokonały się w strukturze bezrobotnych według wieku przedstawia poniższy wykres oraz zestawienie zamieszczone na str. 33.



VII. AKTYWNE DZIAŁANIA PUP OGRANICZAJĄCE BEZROBOCIĘ I ŁAGODZĄCE JEGO SKUTKI



Fundusze Europejskie

Unia Europejska
Europejski Fundusz Społeczny



A. PROGRAMY RYNKU PRACY

Działania Powiatowego Urzędu Pracy w Wieluniu w zakresie aktywnych programów rynku pracy realizowane są w oparciu o limit środków Funduszu Pracy przyznawanych dla powiatu algorytmem, jak również w oparciu o środki pozyskane przez urząd poprzez przygotowywanie kolejnych projektów. Od kilku lat przeważająca część zadań realizowana jest w ramach opracowywanych przez urząd programów kierowanych do konkretnych grup osób bezrobotnych, głównie tych, które znajdują się w szczególnej sytuacji na rynku pracy. Programy te uwzględniają zarówno politykę państwa, jak również wojewódzkie plany działania na rzecz zatrudnienia oraz uwarunkowania lokalnego rynku pracy.

PUP w Wieluniu w 2015 r. pozyskał dodatkowe środki rezerwy Funduszu Pracy na finansowanie 5 programów na rzecz promocji zatrudnienia, łagodzenia skutków bezrobocia i aktywizacji zawodowej dla osób bezrobotnych w łącznej kwocie 650,3 tys. zł. Środki te przeznaczone są na realizację programów adresowanych do osób bezrobotnych: do 25 roku życia, w przedziale wiekowym 30-50 lat, powyżej 50 roku życia oraz będących w szczególnej sytuacji na rynku pracy, tj.: do 30 roku życia, powyżej 50 roku życia, bezrobotnych długotrwale, bezrobotnych posiadających co najmniej jedno dziecko do 6 roku życia lub co najmniej jedno dziecko niepełnosprawne do 18 roku życia, bezrobotnych korzystających ze świadczeń z pomocy społecznej, bezrobotnych niepełnosprawnych. W ramach ww. programów urząd realizuje staże, prace interwencyjne, roboty publiczne, jednorazowe środki na podjęcie działalności gospodarczej, refundację kosztów doposażenia/wyposażenia stanowiska pracy dla skierowanego bezrobotnego oraz bony: stażowe, szkoleniowe, zatrudnieniowe oraz na zasiedlenie. W sumie ww. programach przewidziano wsparcie dla 87 osób bezrobotnych.

Ponadto urząd pozyskał środki finansowe w kwocie 2.256,0 tys. zł przeznaczone na 2015 r. na realizację projektu „Aktywizacja osób młodych pozostających bez pracy w powiecie wieluńskim (I)” w ramach Programu Operacyjnego Wiedza Edukacja Rozwój, Osi priorytetowej I – Osoby młode na rynku pracy, Działania 1.1 – Wsparcie osób młodych pozostających bez pracy na regionalnym rynku pracy, Poddziałania 1.1.2 – Wsparcie udzielane z Inicjatywy na rzecz zatrudnienia ludzi młodych. W ramach projektu objęto wsparciem grupę osób młodych do 30 roku życia z ustalonym I lub II profilem pomocy. Przedstawienie konkretnej oferty aktywizacji zawodowej dla każdego z uczestników poprzedziła analiza umiejętności, predyspozycji i problemów zawodowych danego uczestnika. W ramach projektu urząd realizuje staże, prace interwencyjne, środki na podjęcie działalności gospodarczej oraz bony: stażowe, szkoleniowe, zatrudnieniowe i na zasiedlenie. Wsparcie objęto grupę 298 osób bezrobotnych, w tym w szczególności 108 osób długotrwale bezrobotnych i 5 osób niepełnosprawnych. Ponadto, zgodnie z art. 9 ust. 2d ustawy z dnia 20 kwietnia 2004 r. o promocji zatrudnienia i instytucjach rynku pracy, w ramach projektu zatrudniono dwóch nowych pracowników do jego obsługi.

Z limitu kwoty środków Funduszu Pracy ustalonej dla powiatu w 2015 r. za zgodą Powiatowej Rady Zatrudnienia w Wieluniu przewidziano kwotę ogółem 204,6 tys. zł na realizację programu specjalnego „Od bierności do aktywności”. Głównym celem programu jest aktywizacja zawodowa 23 osób bezrobotnych - dla których ustalono III profil pomocy, prowadząca do podjęcia zatrudnienia co najmniej 15 uczestników programu. Grupa bezrobotnych, do której jest skierowany program oraz działania w nim zaplanowane, została wybrana na podstawie diagnozy osób bezrobotnych w zakresie ich sytuacji zawodowej, z uwzględnieniem analizy potrzeb lokalnego rynku pracy oraz zapotrzebowania zarówno osób bezrobotnych, jak i pracodawców, w tym: jednostek samorządowych

z terenu powiatu. Program będzie realizowany do końca grudnia br. Wszyscy uczestnicy programu objęci zostali usługami z zakresu indywidualnego poradnictwa zawodowego. Ponadto 16 osób zostało skierowanych do odbycia robót publicznych, 6 osób objęto stażem. W ramach programu specjalnego objęto jednego uczestnika stażem, po którym zostanie skierowany do pracy w ramach wyposażenia lub doposażenia stanowiska pracy. Ponadto każdemu uczestnikowi programu, w ramach elementów specyficznych wspierających zatrudnienie, zostaną zrefundowane koszty zakupu: ubrania do pracy, ubrania służbowego, usługi okulistycznej, usługi optycznej, usługi fryzjerskiej, usługi kosmetycznej w maksymalnej kwocie 800 zł.

Z limitu kwoty środków Funduszu Pracy ustalonej dla powiatu w 2015 r. za zgodą Powiatowej Rady Zatrudnienia w Wieluniu, Powiatowy Urząd Pracy w Wieluniu wraz z Miejsko-Gminnym Ośrodkiem Pomocy Społecznej w Wieluniu realizuje Program Aktywizacja i Integracja (PAI). Na realizację ww. programu przewidziano kwotę ogółem 6,5 tys. zł (w tym 3,9 tys. zł – planowane koszty poniesione przez PUP Wieluń). Głównym celem programu jest pomoc osobom bezrobotnym korzystającym ze świadczeń pomocy społecznej, znajdującym się w trudnej sytuacji społecznej, oddalonych od rynku pracy z powodu braku kwalifikacji, deficytu umiejętności zawodowych i społecznych oraz innych barier utrudniających podjęcie zatrudnienia i właściwe funkcjonowanie w środowisku. Grupa docelowa została wyłoniona na podstawie listy osób uprawnionych, które mogą być skierowane do PAI sporządzonej przez Kierownika Miejsko – Gminnego Ośrodka Pomocy Społecznej. Program realizowany był do końca listopada br. W ramach programu skierowano 10 osób bezrobotnych do odbycia robót publicznych.

W związku z możliwością realizacji projektów współfinansowanych z Europejskiego Funduszu Społecznego w nowej perspektywie finansowej UE 2014-2020 w ramach Regionalnego Programu Operacyjnego Województwa Łódzkiego, PUP w Wieluniu pozyskał na rok 2015 środki finansowe w kwocie 1.170,7 tys. zł na realizację projektu pn. „Aktywizacja osób po 29 roku życia pozostających bez pracy w powiecie wieluńskim (I)” współfinansowanego ze środków Europejskiego Funduszu Społecznego w ramach Osi priorytetowej VIII – Zatrudnienie, Działania VIII.1 – Wsparcie aktywności zawodowej osób po 29 roku życia przez powiatowe urzędy pracy. Celem projektu jest zwiększenie możliwości zatrudnienia osób powyżej 30 roku życia pozostających bez pracy w powiecie wieluńskim. W ramach projektu przewiduje się objęcie wsparciem grupy 135 osób zakwalifikowanych do profilu pomocy I (tzw. bezrobotni aktywni) lub profilu pomocy II (tzw. bezrobotni wymagający wsparcia). Wsparcie osób bezrobotnych, zwłaszcza tych, którzy znajdują się w szczególnie trudnej sytuacji na rynku pracy, tj. osób po 50 roku życia, kobiet, osób z niepełnosprawnościami, osób długotrwale bezrobotnych oraz o niskich kwalifikacjach, będzie opierało się głównie na zidentyfikowaniu u nich trudności i barier oraz opracowaniu zindywidualizowanego i kompleksowego

podejścia do ich rozwiązania. Do obsługi projektu zatrudniony został również jeden nowy pracownik. Ponadto w ramach projektu PUP realizuje staże, prace interwencyjne, jednorazowe środki na podjęcie działalności gospodarczej oraz wyposażenie/wyposażenie stanowiska pracy dla skierowanego bezrobotnego. Udzielenie wsparcia w postaci usług i instrumentów rynku pracy zostało poprzedzone pogłębioną analizą umiejętności, predyspozycji i problemów zawodowych danego uczestnika projektu, m.in. poprzez opracowanie lub aktualizację Indywidualnego Planu Działania. Analiza ta pozwoli na dopasowanie oferty pracy w taki sposób, aby odpowiadała na rzeczywiste potrzeby danego uczestnika projektu. Każdy z uczestników projektu otrzyma ofertę wsparcia obejmującą wszystkie formy wsparcia z uwzględnieniem profilu pomocy, które zostaną zidentyfikowane u niego, jako niezbędne w celu poprawy jego sytuacji na rynku pracy lub uzyskania zatrudnienia.

Działania zmierzające do pozyskiwania środków finansowych na aktywizację osób bezrobotnych z różnych dostępnych źródeł podejmowane są na bieżąco przez cały rok, w miarę uruchamiania poszczególnych rezerw. Wymagają one jednak przygotowywania odrębnych, a w przypadku pozyskiwania środków z UE skomplikowanych wniosków, opartych na dokładnych analizach, uwzględniających zarówno sytuację na lokalnym rynku pracy, jak również szczegółową kalkulację kosztów i spodziewanych efektów poszczególnych programów. Ponadto wszystkie realizowane przez urząd programy wymagają odrębnego rozliczania i stałego monitoringu w celu osiągnięcia założonych celów. Jednakże pomimo wszystkich trudności możliwość korzystania z dodatkowych środków finansowych jest istotnym elementem wspierania wszystkich naszych działań i stanowi znaczne rozszerzenie działalności urzędu.

B. POŚREDNICTWO PRACY

Pośrednictwo pracy polega na udzielaniu pomocy bezrobotnym i poszukującym pracy w uzyskaniu odpowiedniego zatrudnienia, oraz pracodawcom w pozyskaniu pracowników o poszukiwanych kwalifikacjach zawodowych.

W okresie pierwszych trzech kwartałów 2015 roku pośrednictwo pracy realizowane było, między innymi poprzez pozyskiwanie ofert pracy przez pośredników (także w drodze bezpośrednich kontaktów z pracodawcami), kierowanie osób bezrobotnych na zgłoszone i pozyskane miejsca pracy oraz organizowanie giełd pracy. Ponadto urząd świadczył usługi z zakresu poradnictwa zawodowego, informacji zawodowej i szkoleń.

W okresie od początku roku do końca września z Centrum Aktywizacji Zawodowej w zakresie świadczenia usług pośrednictwa pracy, z wyłączeniem zatrudnienia subsydiowanego, współpracowało 204 pracodawców. Pośrednicy PUP przeprowadzili 1074 bezpośrednie wizyty u pracodawców. Łączna liczba ofert pracy pozostających w dyspozycji urzędu w okresie pierwszych dziewięciu miesięcy 2015 r. wynosiła 967. Na wolne miejsca pracy niesubsydiowanej skierowano 693

bezrobotnych. Zorganizowano również 3 giełdy na 12 miejsc pracy. Uczestniczyło w nich dwóch pracodawców i 59 bezrobotnych. Giełdy zorganizowano dla osób w zawodach doradca ds. kredytów, doradca klienta i pomocnik stolarza.

Porównywalne zestawienie liczby ofert pracy w okresie od początku stycznia do końca września w latach 2012 – 2015 przedstawia poniższa tabela.

Wyszczególnienie:	Oferty przyjęte do realizacji w okresie I-IX	
	w liczbach bezwzględnych	dynamika: rok poprzedni = 100
2012 r.	817	110,0
2013 r.	735	90,0
2014 r.	743	101,1
2015 r.	967	130,1

W ciągu pierwszych dziewięciu miesięcy 2015 r. pracę podjęły 1982 osoby bezrobotne, co stanowi 52,7% ogółu wyłączeń z ewidencji urzędu. W porównaniu ze stanem sprzed roku łączna liczba wyłączeń z tego tytułu zwiększyła się o 8 osób. Spośród podjęć pracy w ramach instrumentów rynku pracy współfinansowanych przez urząd największy udział w ogólnej ich liczbie stanowią prace interwencyjne – 24,5%.

Rozliczenie podjęć pracy oraz pozostałych instrumentów rynku pracy w okresie od początku stycznia do końca września w latach 2013 – 2015 przedstawia tabela znajdująca się na następnej stronie.

Wyszczególnienie		styczeń-wrzesień						
		2013		2014		2015		
		liczba osób	% udział w ogólnej liczbie podjęć pracy	liczba osób	% udział w ogólnej liczbie podjęć pracy	liczba osób	% udział w ogólnej liczbie podjęć pracy	
Podjęcia pracy		1996	100,0	1931	100,0	1982	100,0	
w tym	bez pośrednictwa PUP	1587	79,5	1479	76,6	1635	82,5	
	za pośrednictwem PUP	409	20,5	452	23,4	347	17,5	
	w tym	prace interwencyjne	50	2,5	54	2,8	85	4,3
		roboty publiczne	94	4,7	37	1,9	67	3,4
		podjęcia działalności gospodarczej	124	6,2	117	6,1	62	3,1
		refundacja kosztów zatrudnienia bezrobotnego	23	1,2	40	2,1	40	2,0
		zatrudnieni po przekwalifikowaniu	20	1,0	11	0,6	17	0,9
Pozostałe instrumenty rynku pracy								
Wyszczególnienie		styczeń-wrzesień						

	2013		2014		2015	
	liczba osób	% udział w ogólnej liczbie wyłączeń	liczba osób	% udział w ogólnej liczbie wyłączeń	liczba osób	% udział w ogólnej liczbie wyłączeń
staże	390	10,7	414	11,0	342	9,1
przygotowanie zawodowe w miejscu pracy	0	X	0	X	0	X
prace społecznie użyteczne	67	1,8	105	2,8	108	2,9
szkolenia	71	1,9	86	2,3	55	1,5
Bon na zatrudnienie	X	X	X	X	26	0,7
Bon na zasiedlenie	X	X	X	X	36	1,0

Przyczynami wyłączeń osób bezrobotnych z ewidencji urzędu, wynikającymi z działalności Centrum Aktywizacji Zawodowej, są oprócz podjęć pracy pozostałe usługi i instrumenty rynku pracy, takie jak staże, prace społecznie użyteczne, szkolenia, bony na zatrudnienie, czy bony na zasiedlenie. W okresie od początku stycznia do końca września bieżącego roku, przy pomocy w/w instrumentów rynku pracy, zaktywizowano łącznie 567 osób bezrobotnych, czyli o 38 osób mniej, niż w analogicznym okresie ubiegłego roku. Wśród działań inicjowanych w analizowanym okresie przez PUP, największe znaczenie miały staże.

C. ORGANIZACJA SZKOLEŃ

Do końca września 2015 r. w ramach bonu szkoleniowego uruchomiono 25 szkoleń dla osób bezrobotnych:

- 2 x kwalifikacja wstępna przyspieszona w zakresie bloku programowego C, C+E, C1, C1+E,
- spawanie stali metodą MAG,
- certyfikat kompetencji zawodowych w zakresie przewozu drogowego rzeczy,
- obsługa maszyn sterowanych numerycznie CNC,
- kurs języka francuskiego na poziomie A2,
- PNF podstawowy,
- kurs prawa jazdy kat. C+E,
- zintegrowany kurs kosmetyczny,
- 2 x operator koparko – ładowarki kl. III wszystkie typy,
- operator ładowarki jednoznaczyniowej kl. III do 2,5 m³,
- spawanie stali metodą MAG 135,
- grafika komputerowa – poziom podstawowy,
- zintegrowany kurs kosmetyczny II stopnia,

- kurs kwalifikacyjny na stanowisko nastawniczego,
- kurs pedagogiczny,
- kierowca wózków jezdniowych podnośnikowych oraz bezpieczna wymiana butli,
- 2 x kurs prawa jazdy kat. C wraz z kwalifikacją wstępną przyspieszoną C, C+E, C1, C1+E,
- kurs prawa jazdy kat. C,
- kwalifikacja wstępna przyspieszona kat. C i kurs prawa jazdy kat. C+E,
- kurs obsługi żurawi przenośnych typu HDS,
- operator koparki jednonaczyniowej kl. III do 0,8 m³,
- spawanie stali metodą MAG i TIG.

oraz 7 szkoleń indywidualnych:

- 2 x kwalifikacja wstępna przyspieszona w zakresie bloku programowego C, C+E, C1, C1+E,
- 2 x kurs prawa jazdy kat. C+E wraz z kwalifikacją wstępną przyspieszoną C, C+E, C1, C1+E,
- obsługa koła i naprawa opon w oponiarskim serwisie osobowym,
- obsługa koła i naprawa opon w oponiarskim serwisie ciężarowym,
- operator koparki jednonaczyniowej kl. III do 0,8 m³.

Zorganizowano ponadto dwa szkolenia grupowe pn.: Przedsiębiorczość dla 22 osób bezrobotnych.

Wśród osób, które skierowano na szkolenia 78,2% stanowiły osoby zamieszkałe na terenach wiejskich, 29,1% - kobiety, 70,9% bezrobotni w wieku do 30 roku życia i 27,3% osoby długotrwale bezrobotne.

D. PORADNICTWO ZAWODOWE, INFORMACJA ZAWODOWA ORAZ POMOC W AKTYWNYM POSZUKIWANIU PRACY

Poradnictwo zawodowe można zdefiniować jako proces, w którym doradca zawodowy pomaga jednostkom lub grupom w wyborze lub zmianie zawodu i zatrudnienia, kierunku kształcenia lub szkolenia zawodowego. Uwzględnia przy tym możliwości psychofizyczne i sytuację życiową klienta, a także potrzeby rynku pracy. Doradca zawodowy pomaga osobom, które muszą stawiać czoła problemom bezpośrednio związanym z brakiem zatrudnienia. Pomagając klientowi w zrozumieniu siebie i poznaniu zależności w świecie pracy, doradca może zastosować zarówno indywidualne, jak i grupowe metody i techniki.

W okresie styczeń - wrzesień 2015 roku w PUP w Wieluniu szeroko rozumiane poradnictwo zawodowe realizowane było poprzez:

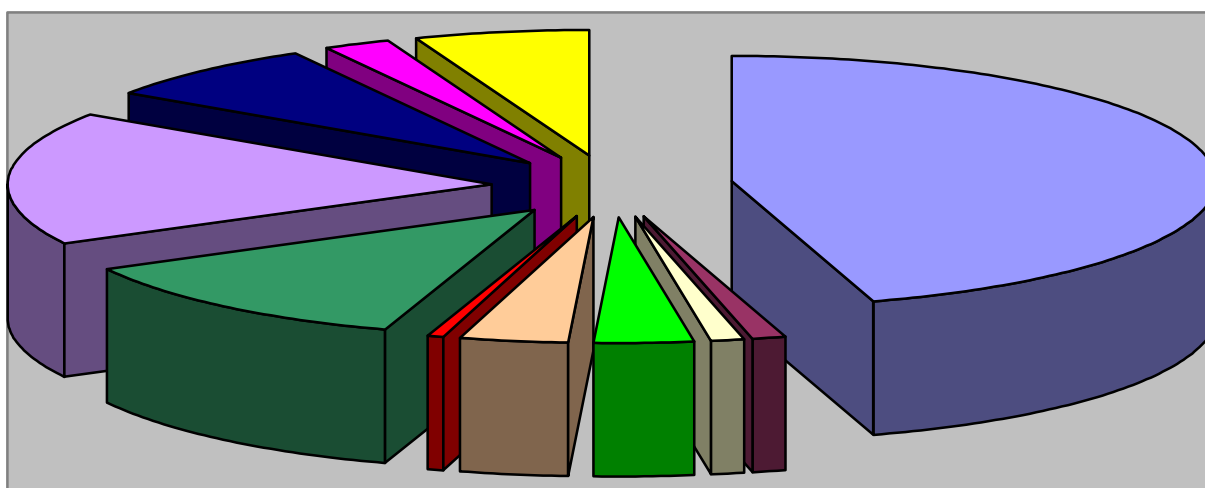
- poradnictwo indywidualne (1018 osób),
- poradnictwo grupowe (7 spotkań grupowych, w których udział wzięło 45 osób, w tym 37 kobiet),
- informacja zawodowa indywidualna (688 osób, w tym 322 kobiety),

- grupowe spotkania informacyjne (14 grup liczących łącznie 118 osób),
- szkolenia z zakresu umiejętności poszukiwania pracy (22 osoby).

VIII. WYDATKI NA REALIZACJĘ ZADAŃ PUP W WIELUNIU

Wydatki na realizację zadań PUP w Wieluniu w okresie styczeń - wrzesień 2015 r. wyniosły 9.361,5 tys. zł, czyli o 851,7 tys. zł mniej, niż w analogicznym okresie ubiegłego roku. Największą pozycję w wydatkach stanowią programy na rzecz promocji zatrudnienia, które pochłonęły 4.811,1 tys. zł, czyli o 619,9 tys. zł mniej, niż w ubiegłym roku. W porównaniu do analogicznego okresu ubiegłego roku zmniejszyły się (o 237,5 tys. zł) wydatki na zasiłki dla bezrobotnych oraz wydatki na dodatki aktywizacyjne o 5,1 tys. zł.

Szczegółowa analiza struktury wydatków na aktywne formy przeciwdziałania bezrobociu, obejmująca dziewięć miesięcy bieżącego roku wskazuje, że w porównaniu z analogicznym okresem 2014 r. zwiększyły się wydatki na prace społecznie użyteczne, roboty publiczne, prace interwencyjne, refundację kosztów wyposażenia i doposażenia stanowiska pracy oraz inne programy. Zmniejszeniu natomiast uległy wydatki na szkolenia, dotacje na rozpoczęcie działalności gospodarczej oraz staże. W analizowanym okresie poniesiono ponadto koszty w ramach bonu na zatrudnienie oraz bonu na zasiedlenie. Strukturę wydatków na realizację zadań PUP w analizowanym okresie przedstawia poniższy wykres, natomiast szczegółowe dane z lat 2012-2015 znajdują się w tabeli na str. 34.



■ zasiłki dla bezrobotnych	■ dodatki aktywizacyjne
■ szkolenia	■ prace interwencyjne
■ roboty publiczne	■ prace społecznie użyteczne
■ dotacje na rozpoczęcie działalności gospodarczej	■ staże
■ inne programy	■ inne wydatki FP
■ refundacja doposażenia stanowisk pracy	

IX. PODSUMOWANIE

Obserwując aktualną sytuację na rynku pracy w powiecie wieluńskim należy stwierdzić, że w ostatnim okresie zaczęła się ona poprawiać. Poziom bezrobocia spada, korzystniej kształtują się wskaźniki napływu do bezrobocia, odpływu z bezrobocia oraz płynności rynku pracy, rośnie liczba osób wyłączonych z ewidencji urzędu, w tym również w ramach podjęć pracy. Liczba osób bezrobotnych w porównaniu z analogicznym okresem roku ubiegłego zmniejszyła się o 496 osób, a w porównaniu ze stanem z końca roku 2014 o 568 osób.

Ogłoszona przez GUS stopa bezrobocia dla powiatu wieluńskiego wynosiła w końcu września br. 9,7% i była niższa, niż przed rokiem o 1,4 stopnia procentowego. W tym samym okresie stopa bezrobocia w województwie łódzkim wynosiła 10,3%, a w skali całego kraju – 9,7%.

Nadal trudną sytuację na rynku pracy pogłębia niekorzystna struktura bezrobocia. Trwale na wysokim poziomie 13% utrzymuje się odsetek bezrobotnych z wykształceniem wyższym oraz osób długotrwale bezrobotnych - 57,5%. W trudnej sytuacji na rynku pracy są również kobiety oraz osoby niepełnosprawne, bowiem mają większe trudności ze znalezieniem zatrudnienia (stanowią odpowiednio 45,9% i 35,9% osób, które podjęły pracę).

Istotnym czynnikiem mającym wpływ na aktywizację osób bezrobotnych są działania PUP w zakresie pozyskiwania dodatkowych środków finansowych i realizacji programów skierowanych do grup szczególnie naznaczonych bezrobociem. Świadczy o tym dość znaczna liczba wyłączeń w ramach usług i instrumentów rynku pracy objętych działaniem tych programów. Wyżej wymienione działania urzędu również w najbliższym okresie stworzą możliwość objęcia nimi dodatkowych grup zarejestrowanych bezrobotnych.

Sporządziła: Lidia Włodarczyk

Sytuacja na rynku pracy w województwie łódzkim w okresie styczeń – wrzesień 2015 r. w ujęciu tabelarycznym

Województwo Powiatowy Urząd Pracy	Ogółem	Zarejestrowani bezrobotni według wybranych kategorii (stan na 30.06.2015 r.)												napływ od początku roku	odpływ od początku roku	podjęcia pracy od początku roku	brak gotowości do podjęcia pracy od początku roku	oferty pracy od początku roku	stopa bezrobocia (dane GUS)
		kobiety	w tym										Cudzoziemcy						
			zamieszkałi na wsi	niepełnosprawni	z prawem do zasiłku	zwolnieni z przyczyn dot. zakładu pracy	długotrwale bezrobotni	w okresie do 12 m-cy od dnia ukończenia nauki	bez kwalifikacji zawodowych	do 30 roku życia	w tym do 25 roku życia	powyżej 50 roku życia							
woj. Łódzkie	109 306	54 944	34 945	8 931	14 162	6 595	63959	3985	36 644	26 979	13903	33643	196	110 942	128 491	62712	20562	65 878	10,3
Łódź	33 667	16 129	0	3 494	4 013	2 202	21 164	484	14 878	5 642	2 440	12 465	84	26 730	29 561	14634	5689	20 743	9,9
Łódź – Wsch.	2 820	1 244	1 709	174	400	277	1 498	85	1 013	699	358	882	8	2 905	3 191	1691	200	1 918	10,6
Brzeziny	1 389	589	714	94	158	126	805	59	432	369	199	373	2	1 410	1 542	768	188	1 258	12,1
Pabianice	5 270	2 486	1 295	488	834	407	2 815	146	2 192	1 070	517	1 687	4	5 620	6 553	3019	478	2 966	11,8
Zgierz	7 891	3 900	2 002	455	1 154	518	4 460	222	2 404	1 716	880	2 502	29	8 383	9 060	4020	1039	6 077	13,2
Łęczyca	2 621	1 331	1 605	127	180	134	1 821	118	994	877	490	682	3	2 285	2 874	1364	100	1 399	12,4
Piotrków Tryb.	6 333	3 211	2 708	605	978	312	3 456	303	1 950	1 746	906	1 811	8	7 383	8 348	3983	1554	3 633	9,4 i 9,4
Bełchatów	4 933	2 918	1 918	359	692	528	2 851	246	916	1 418	705	1 330	5	5 275	6 577	3156	1649	3 608	9,1
Opoczno	2 778	1 534	1 832	216	594	66	1 267	142	546	757	415	743	4	4 638	5 736	3246	223	2 054	9,4
Pajęczno	1 789	948	1 337	74	274	155	831	145	464	631	367	390	0	2 110	2 760	1330	373	1 050	8,9
Radomsko	4 881	2 810	2 414	238	636	232	2 776	234	1 402	1 246	661	1 425	4	4 810	5 926	2769	1195	2 174	11,3
Tomaszów Maz	5 411	2 652	2 245	508	814	261	2 836	216	1 710	1 328	664	1 478	2	6 977	7 819	4056	418	2 255	11,9
Sieradz	5 195	2 639	2 590	318	510	229	3 162	288	892	1 845	1 108	1 279	3	5 367	6 826	3207	1473	2 103	10,1
Wieluń	3 189	1 634	2 011	158	398	94	1 834	217	784	1 132	632	789	11	3 195	3 774	1982	671	967	9,7
Zduńska Wola	3 209	1 709	971	334	375	173	1 983	122	695	860	466	920	5	3 479	4 167	1850	253	1 562	12,3
Podębcice	1 907	895	1 448	130	186	33	1 195	102	419	673	391	452	1	1 717	2 060	1075	128	874	11,4
Łask	2 526	1 275	1 577	148	297	119	1 518	123	683	761	433	697	2	2 602	3 145	1318	948	1 595	13,3
Wieruszów	1 297	682	965	77	173	78	636	101	434	491	303	318	0	1 717	2 061	1001	313	920	7,2
Skierzwice	2 546	1 317	947	226	409	240	1 285	131	650	777	385	757	5	3 462	3 958	2065	692	1 443	8,8 i 6,2
Łowicz	2 701	1 223	1 513	173	313	48	1 559	126	853	768	397	842	4	3 045	3 499	1687	802	2 452	8,2
Rawa Mazow.	1 441	718	718	142	181	101	675	92	468	523	308	394	1	1 841	2 121	942	448	1 065	6,8
Kutno	5 512	3 100	2 426	393	593	262	3 532	283	1 865	1 650	878	1 427	11	5 991	6 933	3549	1728	3 762	13,5

Stopa bezrobocia dla kraju wg GUS na koniec września 2015 r. – 9,7%

* podano stopę bezrobocia w kolejności: dla powiatu grodzkiego i ziemskiego

Sytuacja na rynku pracy w powiecie wieluńskim w okresie styczeń – wrzesień w latach 2014 – 2015

	Ludność w wieku produkcyjnym		Liczba osób bezrobotnych													Napływ i odpływ bezrobotnych					
	stan na 31.12.2014 r.		a – stan na 30.09.2014 r. b – stan na 30.09.2015 r.													a – styczeń-wrzesień 2014 r. b – styczeń-wrzesień 2015 r.					
	ogółem.	Kobiety	ogółem	kobiety	z prawem do zasięgu		długotrwale bezrobotni	w okresie do 12 m-cy od dnia uk. nauki	bez kwalifikacji zawodowych	do 30 roku życia	do 25 roku życia	powyżej 50 roku życia	Posiadające co najmniej jedno dziecko niepełnosprawne do 6 roku życia		Napływ	odpływ	podjęcia pracy ogółem	rozpoczęcie stażu lub przygotowania zaw.	rozpoczęcie pracy społecznie użytecznej	rozpoczęcie szkolenia	
Powiat	48108	22275	a b	3685 3189	1832 1634	421 398	a b	2198 1834	226 217	932 784	X 1132	856 632	808 789	X 487	a b	3146 3195	3755 3763	1931 1982	414 342	105 108	86 55
Miasto	14714	7081	a b	1313 1178	638 612	168 167	a b	805 696	56 43	298 271	X 308	199 142	352 349	X 165	a b	1103 1126	1321 1290	647 690	139 95	25 26	41 12
Gminy wiejskie																					
Biała	3398	1533	a b	222 157	122 86	22 20	a b	132 96	17 6	61 44	X 63	64 33	41 36	X 30	a b	181 154	217 226	116 115	24 28	5 6	6 4
Czarnożyły	2786	1281	a b	177 167	82 72	16 18	a b	119 99	5 16	52 43	X 76	46 44	28 26	X 22	a b	150 152	212 180	119 83	26 20	15 13	4 8
Konopnica	2347	1045	a b	196 152	102 83	18 21	a b	119 85	11 14	47 37	X 59	58 40	27 32	X 26	a b	155 143	177 187	89 97	20 21	12 11	3 3
Mokrsko	3340	1505	a b	197 176	96 89	21 31	a b	111 77	19 19	51 50	X 89	68 59	41 47	X 31	a b	199 205	243 225	135 119	22 25	5 4	2 3
Osjaków	2943	1362	a b	230 205	112 107	26 22	a b	133 121	18 18	67 53	X 84	59 47	50 46	X 35	a b	182 199	220 229	103 124	19 24	4 4	5 5
Ostrówek	2821	1288	a b	213 176	109 91	24 20	a b	124 104	18 13	54 36	X 66	65 37	31 32	X 38	a b	201 188	239 230	137 120	39 32	7 10	5 2
Pątnów	4000	1829	a b	261 215	142 103	25 22	a b	154 123	27 22	70 52	X 102	94 59	48 47	X 35	a b	223 229	283 270	133 144	32 26	11 13	2 5
Skomlin	2125	967	a b	135 120	68 61	15 5	a b	81 66	8 13	40 35	X 49	26 30	27 23	X 24	a b	149 138	187 175	80 85	17 11	15 14	7 2
Wierzchnas	4111	1871	a b	322 301	157 143	32 32	a b	186 168	23 26	75 77	X 114	83 69	69 73	X 32	a b	274 319	310 352	169 187	33 25	4 5	7 4
Wieluń	5523	2513	a b	419 342	204 182	54 40	a b	234 199	24 27	117 86	X 122	94 72	94 78	X 49	a b	329 342	346 399	203 218	43 35	2 2	4 7

Zestawienie poziomu bezrobocia w poszczególnych grupach bezrobotnych w latach 2011 – 2015 (stan z końca września).

Wyszczególnienie: a – liczba bezwzględna b – struktura w %		2011 r.	2012 r.	2013 r.	2014 r.	2015 r.
ogółem bezrobotni, w tym:	a	3498	4040	4106	3685	3189
	b	100,0	100,0	100,0	100,0	100,0
kobiety	a	1776	2076	2053	1832	1634
	b	50,8	51,4	50,0	49,7	51,2
zamieszkali na wsi	a	2218	2581	2626	2372	2011
	b	63,4	63,9	64,0	64,4	63,1
posiadający gospodarstwo rolne	a	199	235	253	251	257
	b	5,7	5,8	6,2	6,8	8,1
bez prawa do zasiłku	a	3062	3437	3660	3264	2791
	b	87,5	85,1	89,1	88,6	87,5
osoby poprzednio pracujące	a	2707	3253	3314	3059	2709
	b	77,4	80,5	80,7	83,0	84,9
zwolnieni z przyczyn dot. zakładu pracy	a	86	126	222	160	94
	b	2,5	3,1	5,4	4,3	2,9
osoby dotychczas nie pracujące	a	791	787	792	626	480
	b	22,6	19,5	19,3	17,0	15,1
osoby w okresie do 12 m-cy od dnia ukończenia szkoły	a	290	309	270	226	217
	b	8,3	7,6	6,6	6,1	6,8
do 30 roku życia	a	x	x	x	x	1132
	b					35,5
w tym do 25 roku życia	a	965	1096	1041	856	632
	b	27,6	27,1	25,4	23,2	19,8
cudzoziemcy	a	x	x	x	x	11
	b					0,3
kobiety, które nie podjęły zatrudnienia po urodzeniu dziecka	a	x	x	x	x	446
	b					14,0
długotrwale bezrobotne	a	1816	1978	2258	2198	1834
	b	51,9	49,0	55,0	59,6	57,5
powyżej 50 roku życia	a	714	887	863	808	789
	b	20,4	22,0	21,0	21,9	24,7
bez kwalifikacji zawodowych	a	922	941	1087	932	784
	b	26,4	23,3	26,5	25,3	24,6
bez doświadczenia zawodowego	a	975	1026	1030	867	683
	b	27,9	25,4	25,1	23,5	21,4
korzystające ze świadczeń pomocy społecznej	a	x	x	x	x	2
	b					0,1
posiadające co najmniej jedno dziecko do 6 roku życia	a	x	x	x	x	487
	b					15,3
posiadające co najmniej jedno dziecko niepełnosprawne do 18 roku życia	a	x	x	x	x	10
	b					0,3
niepełnosprawni	a	165	171	162	158	158
	b	4,7	4,2	3,9	4,3	5,0
wskaźnik napływu do bezrobocia za okres I-IX		88,4	99,8	83,2	73,3	85,0
wskaźnik odpływu z bezrobocia za okres I-IX		95,5	92,5	86,2	87,4	100,2
wskaźnik płynności rynku pracy za okres I-IX		55,2	46,9	56,7	61,4	62,0

Brak niektórych danych dotyczących bezrobotnych w latach 2011 – 2014 wynika z dodania tych kategorii osób bezrobotnych w zestawieniach statystycznych od 01.01.2015 r.

Bilans bezrobocia w okresie styczeń-wrzesień 2014 i 2015 r.

Wyszczególnienie: o – ogółem k – kobiety		2014		2015			
		ogółem	w tym zam. na terenach wiejskich	ogółem	w tym zam. na terenach wiejskich		
Bezrobotni wg stanu w końcu roku poprzedzającego		o k	4294 2045	2763 1319	3757 1816	2415 1180	
Bezrobotni zarejestrowani w analizowanym okresie		o k	3146 1496	2043 998	3195 1555	2069 999	
z tego	po raz pierwszy	o k	737 354	534 253	694 347	492 247	
	po raz kolejny	o k	2409 1142	1509 745	2501 1208	1577 752	
Bezrobotni wyłączeni z ewidencji w analizowanym okresie		o k	3755 1709	2434 1123	3763 1737	2473 1162	
z tego	podjęcia pracy	o k	1931 850	1284 587	1982 909	1292 600	
		niesubsydiowanej	o k	1675 768	1093 533	1648 782	1049 515
	subsydiowanej		o k	256 82	191 54	334 127	243 85
		z tego	prac interwencyjnych	o k	54 20	43 14	85 49
	robót publicznych		o k	37 4	34 2	67 9	63 7
	podjęcia działalności gospodarczej		o k	117 35	81 21	62 24	34 14
	w tym w ramach bonu na zasiedlenie		o k	x x	x x	0 0	0 0
	podjęcia pracy w ramach refundacji kosztów zatrudnienia bezrobotnego		o k	40 19	29 14	40 14	30 8
	Podjęcia pracy w ramach bonu na zasiedlenie		o k	x x	x x	36 14	24 11
	podjęcia pracy w ramach bonu zatrudnieniowego		o k	x x	x x	26 8	16 4
	podjęcia pracy w ramach świadczenia aktywizacyjnego		o k	x x	x x	0 0	0 0
	podjęcia pracy w ramach grantu na telepracę		o k	x x	x x	0 0	0 0
	podjęcia pracy w ramach refundacji składek na ubezpieczenie społeczne		o k	x x	x x	0 0	0 0
	inne	o k	8 4	4 3	18 9	13 6	
		rozpoczęcia szkolenia	o k	86 27	45 13	55 16	43 10
	w tym w ramach bonu szkoleniowego		o k	x x	x x	26 5	22 5
rozpoczęcia stażu		o k	414 253	275 166	342 228	247 171	

w tym w ramach bonu stażowego	o k	x	x	17 12	20 10
rozpoczęcia przygotowania zawodowego w miejscu pracy	o k	0 0	0 0	0 0	0 0
rozpoczęcia prac społecznie użytecznych	o k	105 47	80 34	108 50	82 35
w tym w ramach PAI	o k	x	x	0 0	0 0
odmowy przyjęcia propozycji zatrudnienia lub uczestnictwa w aktywnych programach	o k	30 13	16 7	32 12	17 7
niepotwierdzenia gotowości	o k	644 228	401 142	671 198	420 129
dobrowolnej rezygnacji	o k	302 178	201 120	318 197	217 136
podjęcia nauki	o k	1 0	1 0	0 0	0 0
osiągnięcie wieku emerytalnego	o k	14 8	10 5	23 11	16 7
nabycia praw emerytalnych lub rentowych/nabycie praw do świadczenia przedemerytalnego	o k	34 22	19 12	125 70	69 37
Innych	o k	38 16	19 6	107 46	70 30
Bezrobotni wg stanu w końcu września	o k	3685 1832	2372 1194	3189 1634	2011 1017
w tym zarejestrowani po raz pierwszy	o k	840 430	632 318	699 383	499 270

Brak niektórych danych dotyczących bezrobotnych wyłączonych z ewidencji z różnych przyczyn wynika z dodania tych kategorii osób bezrobotnych w zestawieniach statystycznych od 01.01.2015r.

Bilans bezrobocia wśród osób będących w szczególnej sytuacji na rynku pracy w okresie I-IX 2014 i 2015 r.

Wyszczególnienie: o – ogółem k - kobiety			Bezrobotni									
			do 25 roku życia		do 30 roku życia		powyżej 50 roku życia		Długotrwałe			
			2014 r.	2015 r.	2014 r.	2015r.	2014 r.	2015 r.	2014 r.	2015 r.		
Bezrobotni wg stanu w końcu roku poprzedzającego			o k	1000 497	736 370	x	1357 731	978 304	919 302	2422 1228	2229 1137	
Bezrobotni zarejestrowani w analizowanym okresie			o k	1110 587	1085 527	x	1688 848	563 226	536 206	1314 644	1090 535	
z tego	po raz pierwszy		o k	422 209	436 218	x	513 257	118 59	99 47	x	x	
	po raz kolejny		o k	688 378	649 309	x	1175 591	445 167	437 159	1314 644	1090 535	
Bezrobotni wyłączeni z ewidencji w analizowanym okresie			o k	1134 564	1083 496	x	1850 897	733 256	666 232	1538 731	1485 697	
z tego z przyczyn	podjęcia pracy		o k	551 273	541 256	x	977 489	256 58	291 76	658 319	639 298	
		niesubsydiowanej		o k	501 261	451 223	x	800 420	206 46	229 59	562 288	542 265
		subsydiowanej		o k	50 12	90 32	x	177 69	50 12	62 17	96 31	97 33
	z tego	prac interwencyjnych		o k	15 4	30 14	x	43 23	12 4	12 8	23 11	22 13
		robót publicznych		o k	1 0	2 0	x	5 1	21 2	45 6	22 2	36 5
		podjęcia działalności gospodarczej		o k	23 5	13 3	x	36 12	14 5	2 0	35 11	17 9
		w tym w ramach bonu na zasiedlenie		o k	x x	0 0	x	0 0	x	0 0	x	0 0
		podjęcia pracy w ramach refundacji kosztów zatrudnienia bezrobotnego		o k	10 2	7 3	x	21 6	2 1	3 3	12 6	10 3
		podjęcia pracy poza miejscem zamieszkania w ramach bonu na zasiedlenie		o k	x x	12 5	x	36 14	x	0 0	x	4 1
		podjęcia pracy w ramach bonu zatrudnieniowego		o k	x x	18 4	x	26 8	x	0 0	x	6 1
		podjęcia pracy w ramach świadczenia aktywizacyjnego		o k	x x	0 0	x	0 0	x	0 0	x	0 0
		podjęcia pracy w ramach grantu na telepracę		o k	x x	0 0	x	0 0	x	0 0	x	0 0
		podjęcie pracy w ramach refundacji składek na ubezpieczenie społeczne		o k	x x	0 0	x	0 0	x	0 0	x	0 0
		podjęcie pracy w ramach dofinansowania wynagrodzenia za zatrudnienie skierowanego bezrobotnego powyżej 50 roku życia		o k	x x	0 0	x	0 0	x	0 0	x	0 0
		inne		o k	1 1	8 3	x	10 5	1 0	0 0	4 1	2 1
		rozpoczęcia szkolenia			o k	15 2	25 5	x	39 9	37 16	1 0	43 16
w tym w ramach bonu szkoleniowego			o k	x x	18 4	x	26 5	x 0	0 0	x x	5 2	
rozpoczęcia stażu i przygotowania zawodowego			o k	205 127	176 105	x	269 169	93 48	10 7	159 97	123 86	
w tym w ramach bonu stażowego			o k	x x	6 3	x	17 12	x 0	0 0	x x	5 4	

rozpoczęcia przygotowania zawodowego	o k	0 0	0 0	x	0 0	0 0	0 0	0 0	0 0
rozpoczęcia prac społecznie użytecznych	o k	2 0	3 1	x	9 5	48 13	51 14	96 45	87 42
w tym w ramach PAI	o k	x	0 0	x	0 0	x	0 0	x	0 0
skierowanie do agencji zatrudnienia w ramach zlecania działań aktywizacyjnych	o k	x	0 0	x	0 0	x	0 0	x	0 0
odmowy bez uzasadnionej przyczyny przyjęcia propozycji odpowiedniej pracy lub innej formy pomocy, w tym w ramach PAI oraz odmowy ustalenia profilu pomocy	o k	11 4	17 6	x	21 8	9 3	2 0	18 8	17 8
niepotwierdzenia gotowości	o k	226 83	206 57	x	309 95	78 18	86 22	332 132	349 111
dobrowolnej rezygnacji	o k	98 57	102 62	x	157 107	49 26	44 22	142 85	168 241
podjęcia nauki	o k	1 0	0 0	x	0 0	0 0	0 0	0 0	0 0
osiągnięcie wieku emerytalnego	o k	x	0 0	x	0 0	14 8	0 0	11 5	0 0
nabycia praw emerytalnych lub rentowych/nabycie praw do świadczenia przedemerytalnego	o k	x	3 0	x	3 0	18 6	10 0	8 2	4 0
innych	o k	25 18	10 5	x	29 13	131 60	37 11	71 22	65 27
Bezrobotni, którzy w analizowanym okresie utracili status osoby będącej w szczególnej sytuacji na rynku pracy	o k	120 62	106 69	x	61 48	x	0 0	x	0 0
Bezrobotni wg stanu w końcu września	o k	856 458	632 332	x	1132 642	808 274	789 276	2198 1141	1834 975

Brak niektórych danych dotyczących bezrobotnych wyłączonych z ewidencji z różnych przyczyn wynika z dodania tych kategorii osób bezrobotnych w zestawieniach statystycznych od 01.01.2015r.

Bezrobotni z prawem do zasiłku

Wyszczególnienie: a - stan na koniec b - struktura w % c - dynamika do analogicznego okresu ubiegłego roku		III kwartał 2013		III kwartał 2014		III kwartał 2015	
		ogółem	Kobiety	ogółem	Kobiety	Ogółem	kobiety
Ogółem	a	446	228	421	209	398	210
	b	100,0	51,1	100,0	49,6	100,0	52,8
	c	74,0	70,8	94,4	91,7	94,5	100,5
zamieszkali na wsi	a	268	137	253	122	231	112
	b	60,1	30,7	60,1	29,0	58,0	28,1
	c	74,7	69,9	94,4	89,1	91,3	91,8
osoby w okresie do 12 m-cy od dnia ukończenia szkoły	a	5	2	8	4	3	2
	b	1,1	0,4	1,9	1,0	0,8	0,5
	c	62,5	25,0	160,0	200,0	37,5	50,0
do 30 roku życia		X	X	X	X	90	54
						22,6	13,6
w tym do 25 roku życia	a	34	15	40	21	24	13
	b	7,6	3,4	9,5	5,0	6,0	3,3
	c	50,0	34,1	117,6	140,0	60,0	61,9
cudzoziemcy		X	X	X	X	1	1
						0,3	0,3
długotrwale bezrobotni	a	1	0	6	1	6	4
	b	0,2	X	1,4	0,2	1,5	1,0
	c	16,7	X	600,0	X	100,0	400,0
kobiety, które nie podjęły zatrudnienia po urodzeniu dziecka	a	X	26	X	36	X	37
	b		5,8		8,6		9,3
	c		83,9		138,5		102,8
powyżej 50 roku życia	a	176	70	189	80	161	65
	b	39,5	15,7	44,9	19,0	40,5	16,3
	c	73,0	70,7	107,4	114,3	85,2	81,3
bez kwalifikacji zawodowych	a	70	38	59	38	61	46
	b	15,7	8,5	14,0	9,0	15,3	11,6
	c	107,7	80,9	84,3	100,0	103,4	121,1
bez doświadczenia zawodowego	a	3	2	0	0	1	1
	b	0,7	0,4	X	X	0,3	0,3
	c	150,0	100,0	X	X	0	0
korzystające ze świadczeń pomocy społecznej		X	X	X	X	0	0
						0	0
						0	0
posiadające co najmniej jedno dziecko do 6 roku życia	a	X	X	X	X	78	64
	b					19,6	16,1
	c					0	0
Posiadające co najmniej jedno dziecko niepełnosprawne do 18 roku życia	a	X	X	X	X	2	0
	b					0,5	0
	c					0	0
niepełnosprawni	a	40	21	33	12	37	26
	b	9,0	4,7	7,8	2,9	9,3	6,5
	c	166,7	210,0	82,5	57,1	112,1	216,7

Brak niektórych danych dotyczących bezrobotnych w latach 2013 – 2014 wynika z dodania tych kategorii osób bezrobotnych w zestawieniach statystycznych od 01.01.2015r.

Bezrobotni według wykształcenia

WYSZCZEGÓLNIENIE: a – stan na koniec III kw. b – % udział w ogólnej liczbie bezrobotnych		2014 r.						2015 r.					
		ogółem	kobiety	długotrwale bezrobotni	do 30 roku życia	w tym do 25 roku życia	Powyżej 50 roku życia	ogółem	kobiety	długotrwale bezrobotni	do 30 roku życia	W tym od 25 roku życia	powyżej 50 roku życia
ogółem	a b	3685 100,0	1832 49,7	2198 59,6	X	856 23,2	808 21,9	3189 100,0	1634 51,2	1834 57,5	1132 35,5	632 19,8	789 24,7
wyższe	a b	480 13,0	356 9,7	240 6,5	X	83 2,3	28 0,8	414 13,0	298 9,3	194 6,1	206 6,5	54 1,7	29 0,9
policealne i śr. zawodowe	a b	765 20,8	437 11,8	424 11,5	X	197 5,3	161 4,3	690 21,6	418 13,1	362 11,4	260 8,2	169 5,3	191 6,0
LO	a b	406 11,0	273 7,4	203 5,5	X	185 5,0	31 0,8	314 9,9	200 6,3	155 4,8	190 5,9	122 3,8	36 1,1
zasadnicze zawodowe	a b	1210 32,8	460 12,5	727 19,7	X	281 7,6	323 8,8	1065 33,4	431 13,5	629 19,7	322 10,1	214 6,7	290 9,1
gimnazjalne i niższe	a b	824 22,4	306 8,3	604 16,4	X	110 3,0	265 7,2	706 22,1	287 9,0	494 15,5	154 4,8	73 2,3	243 7,6

Bezrobotni według stażu pracy

WYSZCZEGÓLNIENIE: a – stan na koniec III kw. b – % udział w ogólnej liczbie bezrobotnych		2014 r.						2015 r.					
		ogółem	kobiety	długotrwale bezrobotni	do 30 roku życia	w tym do 25 roku życia	powyżej 50 roku życia	ogółem	kobiety	długotrwale bezrobotni	do 30 roku życia	w tym do 25 roku życia	powyżej 50 roku życia
ogółem	a b	3685 100,0	1832 49,7	2198 59,6	X	856 23,2	808 21,9	3189 100,0	1634 51,2	1834 57,5	1132 35,5	632 19,8	789 24,7
do 1 roku	a b	656 17,8	341 9,3	413 11,2	X	239 6,5	60 1,6	543 17,0	296 9,3	326 10,2	320 10,0	184 5,7	50 1,5
1 – 5 lat	a b	918 24,9	521 14,2	551 14,9	X	224 6,0	61 1,7	771 24,2	452 14,2	452 14,2	384 12,0	178 5,6	61 1,9
5 – 10 lat	a b	542 14,7	281 7,6	322 8,7	X	10 0,3	64 1,7	475 14,9	254 8,0	294 9,2	69 2,2	6 0,2	64 2,0
10 – 20 lat	a b	459 12,4	203 5,5	299 8,1	X	X	186 5,0	461 14,4	215 6,7	263 8,3	2 0,1	X	193 6,1
20 – 30 lat	a b	331 9,0	104 2,8	191 5,2	X	X	261 7,1	320 10,0	105 3,3	192 6,0	X	X	254 8,0
30 i więcej	a b	153 4,2	42 1,1	58 1,6	X	X	151 4,1	139 4,4	39 1,2	51 1,6	X	X	137 4,3
bez stażu	a b	626 17,0	340 9,2	364 9,9	X	383 10,4	25 0,7	480 15,1	273 8,5	256 8,0	357 11,2	264 8,3	30 0,9

Brak niektórych danych dotyczących struktury bezrobocia w roku 2014 wynika z dodania tych kategorii osób bezrobotnych w zestawieniach statystycznych od 01.01.2015r.

Bezrobotni według czasu pozostawania bez pracy

WYSZCZEGÓLNIENIE: a – stan na koniec III kw. b – % udział w ogólnej liczbie bezrobotnych		2014 r.						2015 r.					
		ogółem	kobiety	długotrwale bezrobotni	do 30 roku życia	W tym do 25 roku życia	powyżej 50 roku życia	ogółem	kobiety	długotrwale bezrobotni	do 30 roku życia	W tym do 25 roku życia	powyżej 50 roku życia
ogółem	a b	3685 100,0	1832 49,7	2198 59,6	X	856 23,2	808 21,9	3189 100,0	1634 51,2	1834 57,5	1132 35,5	632 19,8	789 24,7
do 1 miesiąca	a b	394 10,7	175 4,7	64 1,7	X	167 4,5	47 1,3	397 12,5	198 6,2	63 2,0	235 7,4	165 5,2	42 1,3
1 – 3 miesięcy	a b	451 12,2	213 5,8	82 2,2	X	159 4,3	83 2,2	467 14,6	212 6,7	93 2,9	214 6,7	153 4,8	94 3,0
3 – 6 miesięcy	a b	473 12,8	245 6,6	107 2,9	X	125 3,4	118 3,2	388 12,2	195 6,1	73 2,3	165 5,2	86 2,7	92 2,9
6 – 12 miesięcy	a b	629 17,1	271 7,4	213 5,8	X	157 4,3	140 3,8	526 16,5	266 8,3	202 6,3	170 5,3	74 2,3	151 4,7
12 – 24 miesięcy	a b	688 18,7	367 10,0	687 18,6	X	144 3,9	117 3,2	467 14,6	259 8,1	464 14,6	173 5,4	92 2,9	110 3,4
pow. 24 miesięcy	a b	1050 28,5	561 15,2	1045 28,4	X	104 2,8	303 8,2	944 29,6	504 15,8	939 29,4	175 5,5	62 1,9	300 9,4

Bezrobotni według wieku

WYSZCZEGÓLNIENIE: a – stan na koniec III kw. b – % udział w ogólnej liczbie bezrobotnych		2014 r.				2015 r.			
		ogółem	kobiety	długotrwale bezrobotni	Posiadający co najmniej jedno dziecko do 6 roku życia	ogółem	kobiety	długotrwale bezrobotni	Posiadający co najmniej jedno dziecko do 6 roku życia
ogółem	a b	3685 100,0	1832 49,7	2198 59,6	X	3189 100,0	1634 51,2	1834 57,5	487 15,3
18 – 24 lat	a b	856 23,2	458 12,4	361 9,8	X	632 19,8	332 10,4	219 6,9	86 2,7
25 – 34 lat	a b	1083 29,4	637 17,3	648 17,6	X	901 28,2	564 17,7	508 15,9	284 8,9
35 - 44 lat	a b	694 18,8	346 9,4	479 13,0	X	654 20,5	358 11,2	428 13,4	109 3,4
45 – 54 lat	a b	531 14,4	240 6,5	371 10,0	X	465 14,6	212 6,7	319 10,0	4 0,1
55 – 59 lat	a b	356 9,7	143 3,9	228 6,2	X	353 11,1	151 4,7	236 7,4	3 0,1
60 i więcej lat	a b	165 4,5	8 0,2	111 3,0	X	184 5,8	17 0,5	124 3,9	1 0,1

Brak niektórych danych dotyczących struktury bezrobocia w roku 2014 wynika z dodania tych kategorii osób bezrobotnych w zestawieniach statystycznych od 01.01.2015r.

Wydatki na realizację zadań PUP w Wieluniu w okresie styczeń – wrzesień w latach 2013 - 2015

WYDATKI		2013 r.		2014 r.		2015 r.	
		kwota w tys. zł	struktura w %	kwota w tys. zł	struktura w %	kwota w tys. zł	struktura w %
Wydatki ogółem		11220,9	100,0	10213,2	100,0	9361,5	100,0
z tego	Zasiłki dla bezrobotnych	5091,3	45,4	4486,5	43,9	4249,0	45,4
	Dodatki aktywizacyjne	131,9	1,2	102,3	1,0	97,2	1,0
	Programy na rzecz promocji zatrudnienia	5703,6	50,8	5431,0	53,2	4811,1	51,4
	z tego						
	szkolenia	110,6	1,0	131,4	1,3	95,7	1,0
	prace interwencyjne	245,5	2,2	226,6	2,2	313,7	3,3
	roboty publiczne	434,8	3,0	166,0	1,6	333,5	3,6
	prace społecznie użyteczne	43,9	0,4	70,4	0,7	72,7	0,8
	dotacje	2429,7	21,7	2464,8	24,1	1121,6	12,0
	refundacja kosztów wyposażenia i doposażenia stanowiska pracy	359,6	3,2	473,4	4,7	550,0	5,9
	staże	1956,2	17,4	1801,1	17,6	1631,4	17,4
	koszty dojazdu	93,2	0,8	0,0	x	x	x
	programy specjalne	1,9	0,1	0,0	x	x	x
	Bon zatrudnieniowy	x	x	x	x	117,4	1,3
	Bon na zasiedlenie	x	x	x	x	198,5	2,1
inne programy	112,2	1,0	97,3	1,0	376,6	4,0	
Inne wydatki FP		294,1	2,6	193,4	1,9	204,2	2,2

Brak niektórych danych dotyczących wydatków w roku 2013 i 2014 wynika z ich dodania w zestawieniach statystycznych od 01.01.2015r.