



Powiatowy Urząd Pracy

w Wieluniu

INFORMACJA

O STANIE I STRUKTURZE

BEZROBOCIA

W POWIECIE WIELUŃSKIM

WG STANU NA 31.12.2015 r.

Akceptuję:

Sporządziła: Lidia Włodarczyk

Wieluń, marzec 2016 r.

SPIS TREŚCI

I.	Wprowadzenie.....	- 3 -
II.	Uwagi metodyczne.....	- 4 -
III.	Krótką charakterystyka demograficzna powiatu.....	- 5 -
IV.	Poziom i dynamika bezrobocia.....	- 6 -
V.	Bilans bezrobocia.....	- 8 -
VI.	Bezrobotni będący w szczególnej sytuacji na rynku pracy.....	- 11 -
VII.	Poziom bezrobocia w poszczególnych jednostkach samorządowych powiatu wieluńskiego.....	- 12 -
VIII.	Wybrane kategorie bezrobotnych.....	- 14 -
A.	Kobiety.....	- 14 -
B.	Bezrobotni z prawem do zasiłku.....	- 16 -
C.	Niepełnosprawni i poszukujący pracy.....	- 16 -
IX.	Struktura bezrobocia.....	- 19 -
A.	Bezrobotni według wieku.....	- 19 -
B.	Bezrobotni według poziomu wykształcenia.....	- 20 -
C.	Bezrobotni według czasu pozostawania bez pracy.....	- 21 -
D.	Bezrobotni według stażu pracy.....	- 22 -
X.	Bezrobotni według zawodów.....	- 23 -
XI.	Bezrobotni według rodzaju działalności ostatniego miejsca pracy.....	- 25 -
XII.	Struktura bezrobotnych zamieszkałych w jednostkach samorządowych powiatu wieluńskiego.....	- 26 -
XIII.	Aktywne działania PUP ograniczające bezrobocie i łagodzące jego skutki.....	- 27 -
A.	Usługi rynku pracy.....	- 27 -
a)	Pośrednictwo pracy.....	- 28 -
b)	Organizacja szkoleń.....	- 31 -
c)	Poradnictwo zawodowe.....	- 32 -
B.	Instrumenty rynku pracy.....	- 35 -
a)	Prace interwencyjne i roboty publiczne.....	- 35 -
b)	Przyznawanie osobom bezrobotnym środków finansowych na rozpoczęcie działalności gospodarczej oraz refundacja kosztów wyposażenia/doposażenia stanowiska pracy dla skierowanego bezrobotnego.....	- 36 -
c)	Stáže.....	- 36 -
d)	Dodatki aktywizacyjne.....	- 37 -
e)	Prace społecznie użyteczne.....	- 37 -
f)	Bon na zatrudnienie.....	- 38 -
g)	Bon na zasiedlenie.....	- 38 -
h)	bon szkoleniowy.....	- 38 -
i)	bon stażowy.....	- 39 -
C.	Programy rynku pracy.....	- 40 -
XIV.	Wydatki na realizację zadań PUP w Wieluniu.....	- 40 -
XV.	Kierunki działań PUP w Wieluniu na 2015r.....	- 44 -
XVI.	Podsumowanie.....	- 47 -

TABELE

▪	Ludność powiatu wieluńskiego – wybrane zagadnienia.....	-49-
▪	Sytuacja na rynku pracy w województwie łódzkim.....	- 50 -
▪	Sytuacja na rynku pracy w powiecie wieluńskim.....	- 51 -
▪	Struktura bezrobocia w jednostkach samorządowych powiatu wieluńskiego.....	- 52 -
▪	Zestawienie poziomu bezrobocia w poszczególnych grupach bezrobotnych.....	-53-
▪	Bilans bezrobocia.....	- 54 -
▪	Bilans bezrobocia wśród osób będących w szczególnej sytuacji na rynku pracy.....	- 56 -
▪	Bezrobotni z prawem do zasiłku.....	- 58 -
▪	Struktura bezrobocia.....	- 59 -
▪	Bezrobotni według zawodów.....	- 61 -
▪	Bezrobotni według rodzaju działalności ostatniego miejsca pracy.....	- 63 -
▪	Wydatki na realizację zadań PUP w Wieluniu.....	- 64 -

I. Wprowadzenie.

Bezrobocie jest zjawiskiem złożonym i niezwykle dynamicznym. W ciągu roku kalendarzowego niemal tyle samo osób jest rejestrowanych, co wykreślanych z ewidencji. Wynika więc z tego, że analizując poziom bezrobocia nie mówimy o stabilnych kilku tysiącach bezrobotnych, ale o co najmniej kilku tysiącach osób pozostających w różnych fazach bezrobocia i zatrudnienia. Jeżeli jednostki wymieniają się w tempie, o którym mowa powyżej, wprowadzają zupełnie nowe elementy i zmieniają stare. W konsekwencji nigdy nie mamy do czynienia z jednolitym punktem odniesienia. Podejmując próbę analizy bezrobocia należy zwrócić uwagę również na strukturę rynku pracy. Na tym obszarze spotykają się wszystkie zagadnienia dotyczące nie tylko zatrudnienia i bezrobocia, ale także m.in. efektów posunięć gospodarczych, bieżącej polityki finansowej i polityki społecznej państwa, reakcji psychologicznych jednostek jak również, zwłaszcza ostatnio – dotyczące kondycji całej gospodarki.

Biorąc powyższe pod uwagę należy stwierdzić, że analiza bezrobocia jest zadaniem trudnym zarówno ze względu na złożoność samego zjawiska, jak i występowanie wielu okoliczności zewnętrznych, które mają wpływ na jego poziom, a których w większości na szczeblu lokalnego urzędu pracy nie sposób zidentyfikować. Niedogodności tej można w pewnym stopniu zapobiec poprzez kontynuację analiz bezrobocia przy użyciu tej samej metody i tych samych założeń. Uzyskuje się w ten sposób stałą porównywalność wyników oraz stałe monitorowanie rozwoju zjawiska.

Powiatowy Urząd Pracy w Wieluniu od początku swojego istnienia podejmuje próby analizy poziomu i struktury bezrobocia występującego na terenie działania urzędu w formie kwartalnych informacji w oparciu o dane statystyczne własne i pozyskane z Głównego Urzędu Statystycznego. Taki charakter ma również przedstawiona poniżej informacja, która obrazuje sytuację na rynku pracy w powiecie wieluńskim w 2015 roku. W opracowaniu tym omówione zostały zmiany w poziomie i strukturze bezrobocia w odniesieniu do analogicznych okresów z lat ubiegłych jak również działania Powiatowego Urzędu Pracy w Wieluniu promujące zatrudnienie oraz mające na celu aktywizację zarejestrowanych osób bezrobotnych.

Z uwagi na konieczność wyczerpującego i przejrzystego zarazem zaprezentowania sytuacji na naszym lokalnym rynku pracy, dane charakteryzujące powyższe problemy ujęto w formie wykresów oraz szczegółowych tabel zamieszczonych w ostatnim rozdziale. Jako materiały źródłowe wykorzystano sprawozdawczość statystyczną o rynku pracy przygotowywaną w urzędzie, dane demograficzne publikowane przez GUS oraz materiały własne PUP w Wieluniu.

II. Uwagi metodyczne.

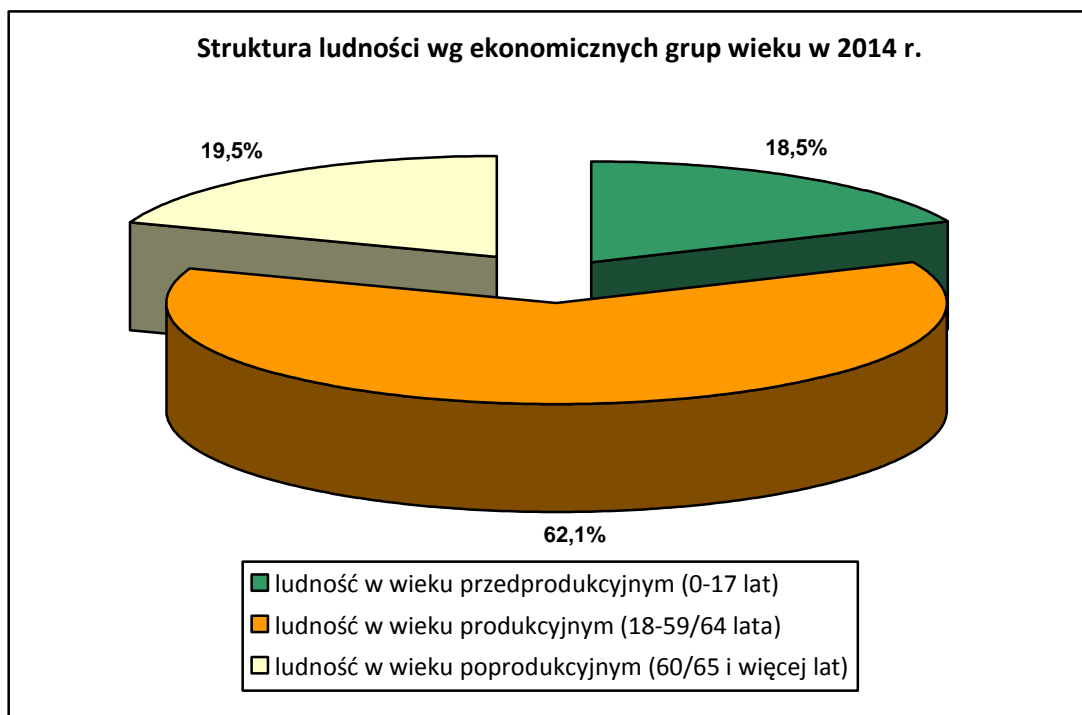
1. Informację o stanie i strukturze bezrobocia opracowano na podstawie sprawozdawczości o rynku pracy ustalonej przez Prezesa Rady Ministrów rozporządzeniem z dnia 18 marca 2015 r. w sprawie określenia wzorów formularzy sprawozdawczych, objaśnień co do sposobu ich wypełniania oraz wzorów kwestionariuszy i ankiet statystycznych stosowanych w badaniach statystycznych ustalonych w programie badań statystycznych statystyki publicznej na rok 2015 (Dz. U., poz. 561 z późn. zm.).
2. Dane o liczbie bezrobotnych obejmują osoby, które są zarejestrowane w PUP w Wieluniu jako bezrobotne, zgodnie z ustawą z dnia 20 kwietnia 2004 roku o promocji zatrudnienia i instytucjach rynku pracy (t. j. Dz. U. z 2015 r. poz. 149 z późn. zm.).
3. Przez „stopę bezrobocia” należy rozumieć procentowy udział liczby bezrobotnych w liczbie ludności aktywnej zawodowo.
4. Przez „ludność aktywną zawodowo” należy rozumieć zbiorowość składającą się z osób uznanych według klasyfikacji GUS za pracującą oraz osoby bezrobotne, o których mowa w punkcie 2.
5. Przez „wskaźnik napływu do bezrobocia” (Wnb) należy rozumieć wyrażony w procentach stosunek liczby nowo zarejestrowanych bezrobotnych w danym okresie sprawozdawczym do liczby bezrobotnych według stanu na koniec poprzedniego okresu sprawozdawczego.
6. Przez „wskaźnik wtórnego bezrobocia” (Wwb) należy rozumieć wyrażony w procentach stosunek bezrobotnych powracających do rejestracji do stanu bezrobotnych w ostatnim dniu okresu poprzedzającego okres badany.
7. Przez „wskaźnik odpływu z bezrobocia” (Wob) należy rozumieć wyrażony w procentach stosunek liczby bezrobotnych wyrejestrowanych z urzędu pracy w danym okresie sprawozdawczym (odpływ) do liczby bezrobotnych według stanu na koniec poprzedniego okresu sprawozdawczego.
8. Przez „wskaźnik płynności rynku pracy” (Wp) należy rozumieć wyrażony w procentach stosunek liczby bezrobotnych, którzy podjęli pracę w danym okresie sprawozdawczym, do liczby nowo zarejestrowanych bezrobotnych w tym okresie.

III. Krótka charakterystyka demograficzna powiatu.

Rolniczo – przemysłowy charakter gospodarki powiatu wieluńskiego oraz niski poziom urbanizacji mają decydujący wpływ na charakter występującego w nim bezrobocia. Ważną rolę w tym zakresie odgrywa również struktura demograficzna ludności. Powiat wieluński zamieszkuje 77513 osób (stan na 31.12.2014 r.). W porównaniu z danymi z końca 2001 r. zaznaczył się spadek liczby ludności naszego powiatu o 1568 osób. W strukturze ludności według płci w powiecie wieluńskim występuje nieznaczna przewaga kobiet nad mężczyznami - stanowią one 51,1% ogółu ludności. Ponadto przeważająca część ludności – niemal 70% - mieszka na wsi.

W końcu 2014 r. w ogólnej liczbie ludności 48108 osób, tj. 62,1% stanowiły osoby w wieku produkcyjnym, przy czym populacja ta, w porównaniu z danymi sprzed czternastu lat wzrosła o 1603 osób. Zwiększyła się również populacja osób w wieku poprodukcyjnym i stanowiła w końcu 2014 r. 19,5% mieszkańców powiatu. Obniżyła się natomiast liczba osób w wieku przedprodukcyjnym. W przeciągu czternastu lat liczba osób w tej grupie obniżyła się o 5063 i stanowiła 18,5% ogółu ludności.

Wybrane dane z tego zakresu przedstawia tabela znajdująca się na str. 49 natomiast strukturę populacji wg ekonomicznych grup wieku wg stanu na koniec 2014 r. przedstawia poniższy wykres:

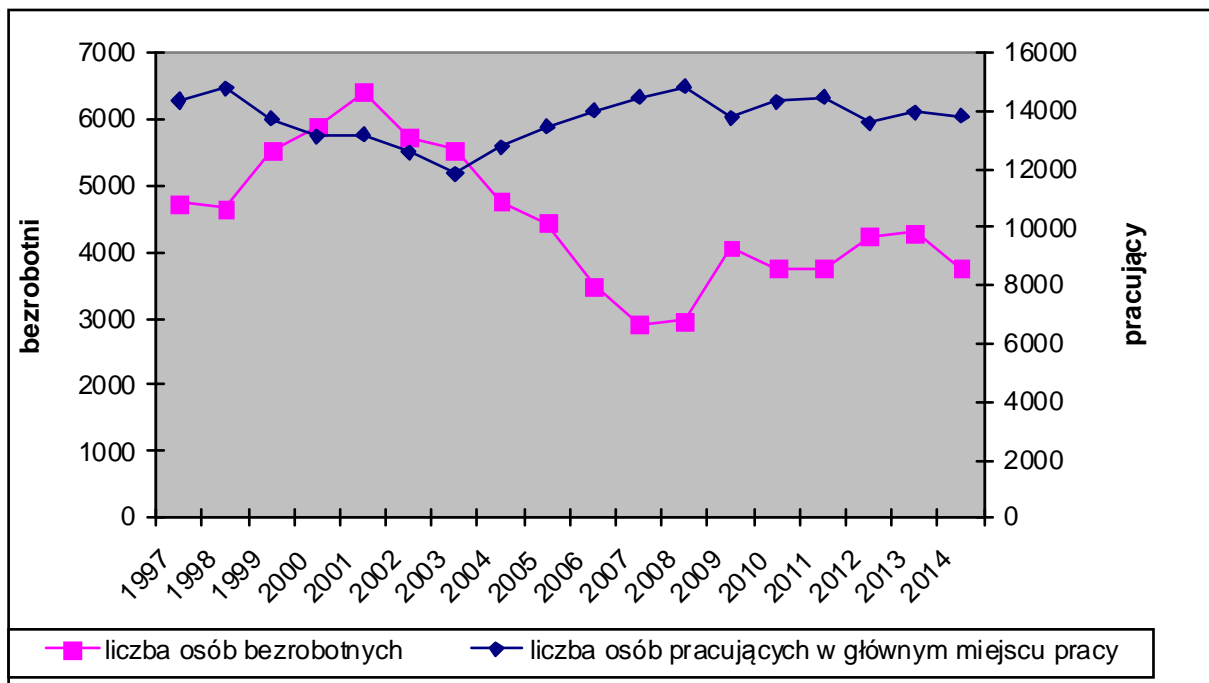


Na terenie powiatu wieluńskiego odnotowano wysoki, wynoszący 61,1 wskaźnik obciążenia demograficznego co oznacza, że na 100 osób w wieku produkcyjnym przypada 61 osób w wieku nieprodukcyjnym. W analogicznym okresie w całym województwie łódzkim wskaźnik ten wynosił 61,5. Na terenie naszego powiatu w 2014 r. odnotowano ujemne saldo migracji w ruchu wewnętrznym i dodatnie saldo migracji zagranicznych.

IV. Poziom i dynamika bezrobocia.

Istotną rolę w kształtowaniu sytuacji na rynku pracy odgrywają zmiany popytu na pracę. Znajduje to potwierdzenie w danych statystycznych o zmianach liczby pracujących (jest to podstawowy element popytu na pracę). W latach kiedy bezrobocie wzrastało liczba pracujących spadała, natomiast w latach kiedy poziom bezrobocia wykazywał tendencje spadkowe następował wzrost liczby pracujących. W 2014 r. odnotowano spadek liczby osób pracujących w głównym miejscu pracy przy jednoczesnym spadku poziomie bezrobocia. Na etapie przygotowywania niniejszej informacji nie były dostępne jeszcze dane dot. pracujących za 2015 r.

Zależność między liczbą zarejestrowanych bezrobotnych, a liczbą pracujących na terenie powiatu wieluńskiego w latach 1997-2014 przedstawiono na poniższym wykresie.



Opracowanie własne na podstawie danych GUS o pracujących w głównym miejscu pracy (bez rolnictwa indywidualnego, bez podmiotów gospodarczych o liczbie pracujących do 9 osób)

W ciągu ostatniego roku obserwowaliśmy polepszenie się sytuacji na naszym lokalnym rynku pracy, bowiem według stanu na koniec 2015 r. w ewidencji

wieluńskiego urzędu pracy znajdowały się 3323 osób bezrobotnych, czyli o 434 osoby mniej, niż w analogicznym okresie 2014 r.

W ogólnej liczbie bezrobotnych w końcu 2015 r. wysoki odsetek stanowią nadal bezrobotni zamieszkali na terenach wiejskich, których liczba według stanu na koniec analizowanego okresu wynosiła 2129 osób (tj. 64,1% zarejestrowanych) oraz bezrobotni bez prawa do zasiłku – 86,5% ogółu bezrobotnych. Kobiety stanowiły natomiast 48,7% wszystkich bezrobotnych. W porównaniu z analogicznymi danymi z 2014 roku obserwujemy spadek wskaźnika udziału osób długotrwale bezrobotnych, czy osób bez prawa do zasiłku. Obniżeniu uległ również odsetek osób dotychczas niepracujących oraz osób bez doświadczenia zawodowego. Osoby zaliczone przez ustawodawcę do grupy osób w szczególnej sytuacji na rynku pracy stanowiły w końcu 2015 r. 89,2% ogółu zarejestrowanych (udziału tej grupy osób do ogólnej liczby bezrobotnych w porównaniu z rokiem 2014 zmniejszył się o 0,1%). Wśród nich najliczniejsze populacje to: osoby długotrwale bezrobotne, osoby w wieku do 30 roku życia i osoby powyżej 50 roku życia. Szczegółowe dane z tego zakresu zawarto w tabeli znajdującej się na stronie 53.

W porównaniu do danych z 2014 roku niekorzystnie ukształtowały się wskaźniki napływu do bezrobocia i wtórnego bezrobocia. Ich poziom wzrósł, osiągając następujące wartości: 117,2% i 93,3%. Wzrósł ponadto wskaźnik odpływu z bezrobocia, czyli iloraz bezrobotnych wyrejestrowanych z ewidencji urzędu i liczby bezrobotnych w ostatnim dniu okresu poprzedzającego okres badany. Według stanu na koniec grudnia 2015 r. wynosił on 128,7%. Również na korzystnym, wyższym niż w poprzednim roku poziomie ukształtował się wskaźnik płynności rynku pracy, liczony jako stosunek liczby osób, które podjęły pracę do populacji zarejestrowanych w analizowanym okresie. Wyniósł on bowiem w końcu grudnia 2015 r. 58,4%.

Miesięczne przyrosty/spadki liczby bezrobotnych oraz stopę bezrobocia w poszczególnych miesiącach 2015 r. przedstawia poniższe zestawienie.

Miesiąc	Bezrobotni ogółem wg stanu w końcu m-ca	Przyrost / Spadek w stosunku do poprzedniego m-ca		Stopa bezrobocia w końcu m-ca (dane GUS)	Zmiana w stosunku do poprzedniego m-ca
		ogółem	w %	w %	w %
Styczeń	3909	+ 152	4,0	11,7	+ 0,4
Luty	3959	+ 50	1,3	11,8	+ 0,1
Marzec	3845	- 114	2,9	11,5	- 0,3
Kwiecień	3552	- 293	7,6	10,7	- 0,8
Maj	3376	- 176	5,0	10,2	- 0,5
Czerwiec	3292	- 84	2,5	10,0	- 0,2

Lipiec	3260	- 32	1,0	9,9	- 0,1
Sierpień	3189	- 71	2,2	9,7	- 0,2
Wrzesień	3189	0	X	9,7	-
Październik	3119	- 70	2,2	9,5	- 0,2
Listopad	3129	+ 10	0,3	9,5	-
Grudzień	3323	+ 194	6,2	10,1	+ 0,6

Stopa bezrobocia ogłoszona przez GUS dla powiatu wieluńskiego na koniec grudnia 2015 r. wynosiła 10,1%. W tym samym czasie stopa dla województwa łódzkiego kształtowała się na poziomie 10,3%, a dla całego kraju 9,8%. W analogicznym okresie ubiegłego roku wskaźnik ten był wyższy i kształtował się następująco: powiat wieluński – 11,3%, województwo łódzkie – 11,8%*, cały kraj 11,4%*. Dane na ten temat zawarto w tabeli na str. 50.

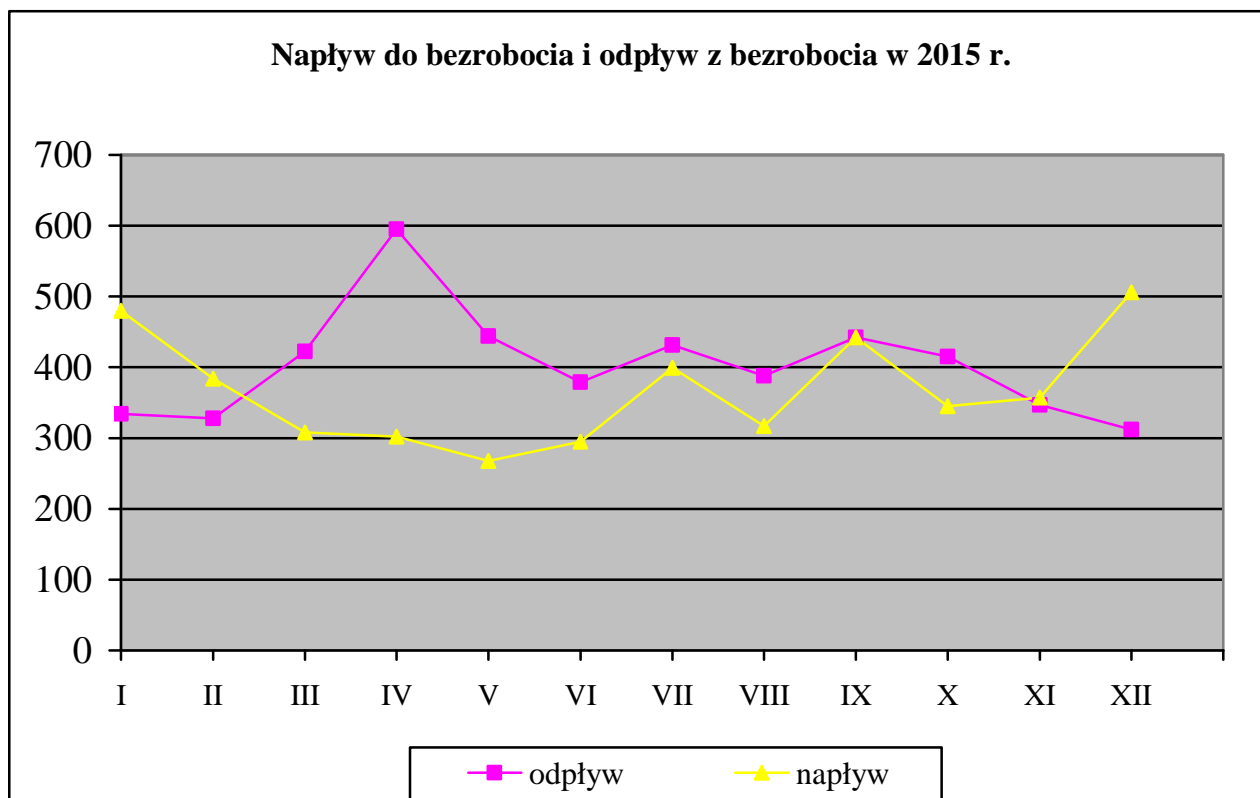
**oznacza, że dane zostały zmienione w stosunku do wcześniej opublikowanych, zgodnie z informacjami zawartymi na stronie GUS.*

V. Bilans bezrobocia.

Bezrobocie jest zjawiskiem sezonowym, co objawia się w okresowych przyrostach lub spadkach liczby zarejestrowanych w ciągu roku. Najtrudniejsza sytuacja na rynku pracy występuje w miesiącach jesienno-zimowych, natomiast w okresie wiosenno-letnim, kiedy uruchamiane są prace sezonowe, głównie w budownictwie, liczba osób pozostających bez pracy ulega obniżeniu.

Na wzrost lub spadek poziomu bezrobocia wpływają dwie wielkości: liczba osób bezrobotnych zarejestrowanych w danym okresie i liczba osób, które w tym samym czasie zostały wyrejestrowane z ewidencji urzędu pracy. Jeżeli liczba wyrejestrowanych jest wyższa od liczby zarejestrowanych poziom bezrobocia spada. Z taką sytuacją mamy do czynienia w 2015 r., bowiem w okresie od początku marca do końca października, odpływ bezrobotnych z urzędu pracy przewyższał napływ do bezrobocia. Jedynie we wrześniu liczba osób rejestrujących się i wyrejestrowanych z PUP wskazywała tą samą wartość. Przedstawiono to na poniższym wykresie.

Napływ do bezrobocia i odpływ z bezrobocia w 2015 r.

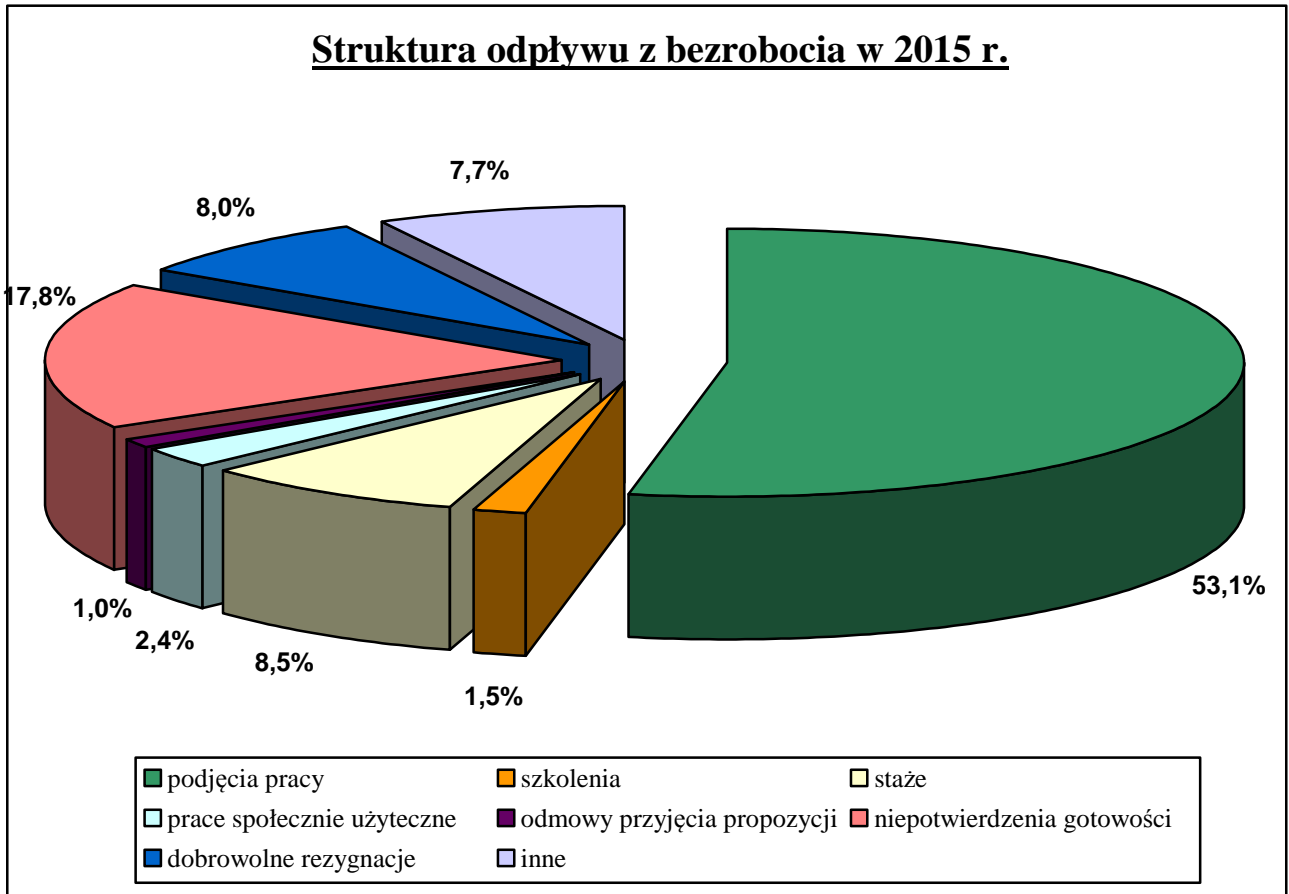


Na przestrzeni czterech kwartałów ubiegłego roku w Powiatowym Urzędzie Pracy w Wieluniu status bezrobotnego uzyskały 4403 osoby, w tym 2080 kobiet. W porównaniu z liczbą rejestrujących się w 2014 roku obserwujemy spadek poziomu rejestracji o 17 osób, tj. o 0,3%.

W strukturze osób rejestrujących się w ubiegłym roku przeważały osoby poprzednio pracujące (84,2%), rejestrujące się po raz kolejny (79,6%) oraz osoby zamieszkałe na terenach wiejskich (64,8%). Ponadto wśród osób bezrobotnych zarejestrowanych na przestrzeni 2015 r. znaczną grupę stanowiły osoby: długotrwale bezrobotne (34,8%), w wieku do 30 roku życia (51,7%), bezrobotne bez doświadczenia zawodowego (25,1%) oraz bez kwalifikacji zawodowych (23,0%).

W tym samym czasie z ewidencji wieluńskiego urzędu pracy zostało wyłączonych 4837 osób (w tym 2278 kobiet), czyli o 120 osób mniej, niż w analogicznym okresie 2014 roku. Główną przyczyną odpływu były podjęcia pracy – 2570 osób uzyskało zatrudnienie, co stanowiło 53,1% całego odpływu w analizowanym okresie. W strukturze osób zarejestrowanych w PUP w Wieluniu podejmujących pracę, większość stanowią osoby poprzednio pracujące (86,8%). Ponadto 64,9% osób zatrudnionych, to osoby zamieszkałe na terenach wiejskich, a jedynie 47,2% to kobiety. Wśród osób, które podjęły pracę w 2015 r. liczną grupę stanowiły osoby w wieku do 30 roku życia – 50,9%, długotrwale bezrobotni – 31,8% oraz bez doświadczenia zawodowego – 22,1%.

Strukturę odpływu z bezrobocia w 2015 r. przedstawia poniższy wykres:



Na wyższym poziomie, w porównaniu do roku 2014, ukształtowała się liczba osób wyłączonych z ewidencji z powodu rozpoczęcia prac interwencyjnych, robót publicznych, podjęcia pracy w ramach refundacji kosztów zatrudnienia bezrobotnego, czy rozpoczęcia prac społecznie użytecznych. Z powyższych form aktywizacji bezrobotnych w 2015 r. skorzystały 383 osoby, w tym 164 kobiety, co stanowiło 7,9% ogółu wyłączeń. W analogicznym okresie 2014 r. z tych samych przyczyn wyłączono z ewidencji 291 osób, tj. mniej o 24%). W porównaniu do analogicznego okresu z 2014 r. liczba osób bezrobotnych wyłączona z ewidencji urzędu, które nie potwierdziły gotowości do podjęcia pracy zmniejszyła się o 88, natomiast liczba osób dobrowolnie rezygnujących z pozostawania w ewidencji bezrobotnych zwiększyła się o 16. Szczegółowe dane statystyczne, przedstawiające bilans bezrobocia w latach 2014-2015 przedstawia tabela zamieszczona na stronie 54.

VI. Bezrobotni będący w szczególnej sytuacji na rynku pracy.

Dnia 27 maja 2014 r. weszły zmiany do ustawy o promocji zatrudnienia i instytucjach rynku pracy, wprowadzając jednocześnie zmiany w kategorii „osób znajdujących się w szczególnej sytuacji na rynku pracy”. Obecnie zgodnie z art. 49 ustawy osobami będącymi w szczególnej sytuacji na rynku pracy są bezrobotni do 30 roku życia, bezrobotni długotrwale (czyli osoby pozostające w rejestrze powiatowego urzędu pracy łącznie przez okres ponad 12 miesięcy w okresie ostatnich dwóch lat), bezrobotni powyżej 50 roku życia, bezrobotni korzystający ze świadczeń pomocy społecznej, bezrobotni posiadający co najmniej jedno dziecko do 6 roku życia lub co najmniej jedno dziecko niepełnosprawne do 18 roku życia, a także bezrobotni niepełnosprawni.

W końcu grudnia 2015 r. w ewidencji urzędu pozostawały 2963 osoby znajdujące się w szczególnej sytuacji na rynku pracy, stanowiąc 89,2% ogółu zarejestrowanych. W ciągu 12 miesięcy minionego roku status osoby znajdującej się w szczególnej sytuacji na rynku pracy uzyskało 4386 osób, natomiast 2119 przedstawicieli tej grupy w tym samym okresie podjęło zatrudnienie. Sytuacja poszczególnych kategorii osób znajdujących się w szczególnej sytuacji na rynku pracy kształtowała się następująco:

W końcu ubiegłego roku w naszych rejestrach znajdowały się 1164 osoby bezrobotne w wieku do 30 roku życia, w tym 640 kobiet. Stanowili oni 35,0% ogółu bezrobotnych. W 2015 roku w PUP w Wieluniu zarejestrowało się 2275 osób bezrobotnych należących do omawianej kategorii wiekowej (co stanowiło 51,7% ogólnego napływu). W tym samym okresie z ewidencji PUP w Wieluniu wyłączono 2389 osób w wieku do 30 roku życia (49,4% łącznej liczby wyrejestrowań), z tego 54,8% stanowiły podjęcia pracy. Ponadto w analizowanym okresie 302 bezrobotnych należących do tej populacji podjęło staż, 52 osoby podjęły pracę poza miejscem zamieszkania w ramach bonu na zasiedlenie, 26 osób podjęło pracę w ramach bonu zatrudnieniowego, 432 osoby nie potwierdziły gotowości do pracy, a 77 utraciło status osoby znajdującej się w szczególnej sytuacji na rynku pracy.

Nadal wysoki odsetek stanowi grupa osób długotrwale bezrobotnych. W minionym roku wynosiła ona 56,9% ogółu zarejestrowanych w PUP w Wieluniu. W 2015 roku z ewidencji urzędu wyłączono 1869 osób długotrwale bezrobotnych (38,6% łącznej liczby wyrejestrowań). Główną przyczyną wyłączeń (43,7%) były podjęcia pracy. Dosyć znaczną grupę wyłączeń stanowiły również niepotwierdzenia gotowości do podjęcia zatrudnienia (23,1%).

Wśród zarejestrowanych bezrobotnych w końcu grudnia 2015 r. było również 841 osób powyżej 50 roku życia, stanowiąc 25,3% ogółu. W okresie styczeń – grudzień ubiegłego roku zarejestrowano 768 osób należących do omawianej kategorii wiekowej, co stanowiło 17,4%

ogólnego napływu. Natomiast w tym samym czasie z ewidencji wyłączono 846 osób bezrobotnych powyżej 50 roku życia (17,5% łącznej liczby wyrejestrowań), z czego 40,7% stanowiły podjęcia pracy.

Spśród pozostałych osób znajdujących się w szczególnej sytuacji na rynku pracy najliczniejszą grupą są bezrobotni posiadający co najmniej jedno dziecko do 6 roku życia, których liczba wg stanu na koniec 2015 r. wyniosła 511 stanowiąc 15,4% bezrobotnych zarejestrowanych w urzędzie. W 2015 r. zarejestrowano 567 przedstawicieli tej grupy bezrobotnych, natomiast pracę podjęły 303 osoby.

Do osób znajdujących się w szczególnej sytuacji na rynku pracy należą również bezrobotni posiadający co najmniej jedno dziecko niepełnosprawne do 18 roku życia. Grupa 15 osób z omawianej kategorii stanowiła 0,5% ogółu bezrobotnych. W 2015 r. zarejestrowano 25 osób posiadających co najmniej jedno dziecko niepełnosprawne do 18 roku życia. W tym samym okresie zatrudnienie podjęło 10 bezrobotnych należących do omawianej grupy.

Wśród ogólnej liczby zarejestrowanych w PUP w Wieluniu było również 167 niepełnosprawnych oraz 1 bezrobotny korzystający ze świadczeń pomocy społecznej, stanowiąc odpowiednio 5,0% i 0,03% ogółu bezrobotnych. Napływ osób bezrobotnych należących do omawianych kategorii w 2015 roku wyniósł 217 i 14. W analizowanym okresie pracę podjęło 71 niepełnosprawnych oraz 7 bezrobotnych korzystających ze świadczeń pomocy społecznej.

Szczegółowe dane dotyczące osób będących w szczególnej sytuacji na rynku pracy zostały zawarte w tabelach zamieszczonych na str. 53 i 56.

VII. Poziom bezrobocie w poszczególnych jednostkach samorządowych powiatu wieluńskiego

Analizując poziom bezrobocia w poszczególnych gminach powiatu wieluńskiego w końcu 2015 r. należy zauważyć, że w sytuacji spadku ogólnej liczby bezrobotnych w skali całego powiatu w porównaniu z danymi sprzed roku, zmniejszył się również poziom bezrobocia w Wieluniu i we wszystkich gminach na terenie objętym zakresem działania urzędu. Najbardziej widoczny spadek bezrobocia odnotowano w gminach Biała (23,6%), Ostrówek (14,7%), i Konopnica (14,3%).

W skali całego powiatu wieluńskiego w 2015 r. odnotowano spadek poziomu rejestracji w porównaniu z rokiem poprzednim o 0,4%. Podobnie sytuacja wyglądała w mieście Wieluń oraz w większości gmin powiatu. Najwyższy spadek liczby rejestrujących się, wynoszący odpowiednio 11,6% i 11,2% odnotowano na terenie gminy Ostrówek oraz Biała. Natomiast

w gminach Osjaków, Wierzchlas, Pątnów oraz na terenach wiejskich w gminie Wieluń poziom rejestracji zwiększył się odpowiednio o 6,8%, 9,1%, 0,6% i 9,6%.

Na spadek poziomu bezrobocia w Wieluniu i na terenie wszystkich gmin w powiecie wpłynęła przede wszystkim wyższa od liczby rejestrujących się skala odpływu bezrobotnych z ewidencji urzędu. Należy jednocześnie podkreślić, że w gminach Biała, Konopnica, Mokrsko, Osjaków, Wierzchlas oraz na terenach wiejskich gminy Wieluń liczba osób wyrejestrowanych była wyższa, niż w 2014 r. Zwiększyła się populacja osób, które podjęły pracę zarówno w skali całego powiatu, jak również, poza Konopnicą, Ostrówkiem, Mokrskiem, Czarnożyłami, we wszystkich gminach na jego terenie.

Sytuację na rynku pracy obrazuje również wskaźnik płynności rynku pracy, który w skali całego powiatu wynosił 58,4% i był nieco wyższy, niż rok wcześniej o 0,9%. Analizując płynność rynku pracy w podziale na poszczególne jednostki samorządu terytorialnego należy podkreślić, iż stosunek liczby bezrobotnych podejmujących pracę do osób rejestrujących się w urzędzie osiągnął najwyższą wartość w gminie Biała (65,1%), natomiast najniższą, wynoszącą 43,3% w gminie Czarnożyły.

Wśród bezrobotnych zarejestrowanych w wieluńskim urzędzie pracy kobiety stanowiły 48,7% ogółu. Tak więc w skali powiatu wśród bezrobotnych występuje przewaga mężczyzn. Podobną sytuację odnotowano poza gminą Biała, Konopnica i Pątnów, we wszystkich gminach oraz w mieście Wieluń. W gminach Czarnożyły, Mokrsko, Ostrówek, Skomlin, Wierzchlas oraz na terenach wiejskich w gminie Wieluń odsetek bezrobotnych kobiet jest niższy, niż średnio na terenie powiatu i wynosi odpowiednio 36,6%, 46,4%, 46,8%, 47,4%, 46,3%, 48,2%.

Wśród bezrobotnych pozostających w ewidencji urzędu pracy 13,5% osób posiada prawo do zasiłku dla bezrobotnych. Mniej korzystnie wskaźnik ten ukształtował się w gminach Biała (13,1%), Czarnożyły (12,8%), Osjaków (12,6%), Skomlin (12,6%), Wierzchlas (12,1%) oraz na terenach wiejskich w gminie Wieluń (11,7%). Najwyższy odsetek bezrobotnych posiadających prawo do zasiłku w ogólnej ich liczbie odnotowano w gminie Mokrsko – 15,1% oraz w mieście Wieluń – 14,4%.

Analizując poziom bezrobocia w poszczególnych jednostkach samorządu terytorialnego pod względem liczebności grup znajdujących się w szczególnej sytuacji na rynku pracy należy zauważyć, że niemal we wszystkich kategoriach bezrobotnych występują różnice pomiędzy udziałem danej populacji w ogólnej liczbie zarejestrowanych na poziomie powiatu i poszczególnych gmin. Bezrobotni do 30 roku życia stanowią 35,0% ogólnej liczby bezrobotnych w powiecie wieluńskim, podczas gdy na przykład w Wieluniu – 27,9%. Największą populację omawianej kategorii bezrobotnych odnotowano w gminie Mokrsko – 49,0%. Podobnie kształtują się wskaźniki dla osób powyżej 50 roku życia. Procentowy udział bezrobotnych z tej

kategorii w ogólnej liczbie zarejestrowanych w skali powiatu wyniósł 25,3%, na terenach wiejskich w gminie Wieluń – 23,1%, a w gminie Konopnica – 19,0%. Najwyższy odsetek osób długotrwale bezrobotnych, czyli pozostających w ewidencji urzędu łącznie przez okres ponad 12 miesięcy w okresie ostatnich 2 lat (z wyłączeniem okresów odbywania stażu lub przygotowania zawodowego), odnotowano w gminie Czarnożyły (59,9%). W mniejszym stopniu zagrożeni bezrobociem długotrwale są mieszkańcy gminy Mokrsko, dla której wskaźnik wyniósł 46,9%. Szczegółowe dane z zakresu bezrobocia w poszczególnych jednostkach samorządowych przedstawiono w tabeli zamieszczonej na str. 51 i 52.

VIII. Wybrane kategorie bezrobotnych.

A. KOBIETY.

Liczba bezrobotnych kobiet zarejestrowanych w urzędzie pracy w końcu grudnia 2015 roku wynosiła 1618 osób, co stanowi 48,7% ogółu bezrobotnych. Z ogólnej liczby kobiet zarejestrowanych w końcu 2015 r., tylko 198 posiadało prawo do zasiłku. Najliczniejszą grupę w omawianej kategorii stanowią kobiety zamieszkałe na terenach wiejskich – 63,5%, długotrwale bezrobotne – 60,7% oraz osoby do 30 roku życia – 39,6%. Kobiety stanowią również większość, wśród bezrobotnych posiadających co najmniej jedno dziecko do 6 roku życia – 81,6% oraz osób posiadających co najmniej jedno dziecko niepełnosprawne do 18 roku życia – 86,7%. Wśród kobiet zarejestrowanych w urzędzie 305 posiadało wykształcenie wyższe (tj. 18,9%), 579 wykształcenie policealne i średnie (35,8%), natomiast 734 osoby legitymowały się wykształceniem zasadniczym zawodowym i niższym (tj. 45,4%). Analizując strukturę kobiet według poziomu wykształcenia w końcu 2015 r. w odniesieniu do wyodrębnionych grup osób bezrobotnych znajdujących się w szczególnej sytuacji na rynku pracy należy podkreślić, iż większe problemy ze znalezieniem zatrudnienia mają kobiety o najniższym poziomie wykształcenia, bowiem stanowią one z reguły wyższy odsetek wśród kobiet znajdujących się w szczególnej sytuacji na rynku pracy.

Na przestrzeni minionych dwunastu miesięcy zarejestrowano w urzędzie 2080 kobiet, co stanowi 47,2% napływu w tym okresie. Liczba rejestrujących się w 2015 r. kobiet jest wyższa o 13 osób od odnotowanej rok wcześniej. Wśród rejestrujących się kobiet przeważały osoby, które zarejestrowały się po raz kolejny (78,6%), osoby zamieszkałe na wsi (64,4%), osoby poprzednio pracujące (83,2%), w wieku do 30 roku życia (54,3%) oraz długotrwale bezrobotne (36,1%). Wskaźnik napływu do bezrobocia w populacji bezrobotnych kobiet wyniósł w ubiegłym roku 114,5% i był niższy niż dla ogółu bezrobotnych o 2,7%.

W tym samym czasie z ewidencji bezrobotnych w wieluńskim urzędzie wyrejestrowano 2278 kobiet, co stanowi 47,1% wszystkich wyłączeń w omawianym okresie. Liczba kobiet wyłączonych z ewidencji urzędu była niższa od odnotowanej w 2014 r. o 18 osób. Główne przyczyny odpływu kobiet z rejestru bezrobotnych były następujące: 1212 osób podjęło pracę, 264 nie potwierdziło gotowości do jej podjęcia, 234 dobrowolnie zrezygnowały ze statusu bezrobotnego, a 17 odmówiło bez uzasadnionej przyczyny przyjęcia propozycji odpowiedniego zatrudnienia lub innej formy aktywizacji. W populacji kobiet, które podjęły zatrudnienie przeważały osoby zamieszkałe na terenach wiejskich – 65,8%, osoby do 30 roku życia – 55,4% oraz bez doświadczenia zawodowego –23,7%. Jednocześnie 354 kobiety, tj. 15,5%, wyłączono z ewidencji z powodu rozpoczęcia szkolenia, stażu lub prac społecznie użytecznych.

Wybrane dane statystyczne dotyczące bezrobotnych kobiet wg stanu na koniec grudnia oraz elementy bilansu bezrobocia wśród kobiet w latach 2013-2015 znajdują się w poniższej tabeli.

Bezrobotne kobiety	Wyszczególnienie				
	stan na koniec		Dynamika rok 2013=100	stan na koniec 2015 r.	Dynamika rok 2014=100
	2013 r.	2014 r.			
Ogółem	2045	1816	88,8	1618	89,1
w % do ogółu bezrobotnych	47,6	48,3	X	48,7	X
bez prawa do zasiłku	1832	1608	87,8	1420	88,3
zamieszkałe na wsi	1319	1180	89,5	1028	87,1
dotychczas niepracujące	379	296	78,1	259	87,5
Wybrane elementy bilansu bezrobocia wśród kobiet w okresie;					
Wyszczególnienie	rok		Dynamika rok 2013=100	rok 2015	Dynamika rok 2014=100
	2013 r.	2014 r.			
Napływ	2136	2067	96,8	2080	100,6
Odływ	2166	2296	106,0	2278	99,2
podjęcia pracy	1173	1156	98,6	1212	104,8
rozpoczęcia szkolenia, stażu, przygotowania zawodowego, pracy społecznie użytecznej	353	400	113,3	354	88,5
odmowa przyjęcia propozycji zatrudnienia lub uczestn. w innej formie aktywizacji	19	15	78,9	17	113,3
niepotwierdzenia gotowości	251	340	135,5	264	77,6
dobrowolna rezygnacja	183	222	121,3	234	105,4

B. BEZROBOTNI Z PRAWEM DO ZASIŁKU.

W końcu grudnia 2015 r. 13,5% bezrobotnych posiadało prawo do zasiłku. Grupą uprzywilejowaną pod względem długości okresu pobierania zasiłku dla bezrobotnych są osoby w wieku powyżej 50 roku życia, posiadające co najmniej dwudziestoletni staż pracy, bowiem świadczenie to przysługuje im przez okres 12 miesięcy. Dlatego też w populacji tej występuje najwyższy odsetek osób uprawnionych do zasiłku dla bezrobotnych, wynoszący w końcu 2015 r. 21,8%.

Osoby bez prawa do zasiłku stanowiły 86,5% ogółu bezrobotnych, co oznacza, że tylko mniej więcej co siódma zarejestrowana osoba bezrobotna korzysta z zasiłku dla bezrobotnych.

Struktura omawianej populacji przedstawia się następująco: kobiety stanowią 44,1% wszystkich bezrobotnych z prawem do zasiłku, zamieszkali na wsi – 61,7%, bezrobotni do 30 roku życia – 19,2%, a bez kwalifikacji zawodowych – 11,6%. Jednocześnie osoby powyżej 50 roku życia stanowiły 40,8% korzystających z tego świadczenia.

Wybrane dane na temat bezrobotnych z prawem do zasiłku z lat 2013-2015 zamieszczono w tabeli znajdującej się na str. 58.

C. NIEPEŁNOSPRAWNI I POSZUKUJĄCY PRACY.

Na koniec grudnia 2015 r. w rejestrach PUP pozostawało 167 osób niepełnosprawnych posiadających status bezrobotnego, w tym 137 zarejestrowanych w urzędzie po raz kolejny. W porównaniu do analogicznego okresu roku 2014, liczba bezrobotnych niepełnosprawnych w roku ubiegłym zwiększyła się o 7 osób. Z ogólnej liczby niepełnosprawnych bezrobotnych zarejestrowanych w końcu ubiegłego roku, 153 osoby przed zarejestrowaniem się w PUP w Wieluniu pracowały, a 86 osób zamieszkuje na wsi. Większość niepełnosprawnych to mężczyźni (55,1%), osoby z wykształceniem zasadniczym zawodowym, gimnazjalnym i niższym (68,3%), o lekkim stopniu niepełnosprawności (56,9%) oraz posiadające staż pracy (91,6%). Główną przyczyną niepełnosprawności osób zarejestrowanych w PUP są choroby narządów ruchu i schorzenia neurologiczne – 73 osoby z ogółu. Ponadto 19,8% niepełnosprawnych stanowią osoby bez kwalifikacji zawodowych, a 58,7% bezrobotnych niepełnosprawnych to osoby w wieku powyżej 45 roku życia.

Strukturę według wieku i poziomu wykształcenia, a także według stopnia i rodzaju niepełnosprawności zarejestrowanych niepełnosprawnych bezrobotnych, w końcu roku w latach 2013 – 2015, przedstawiają tabele zamieszczone poniżej.

Struktura bezrobotnych niepełnosprawnych ze względu na:	stan na 31.12.2013 r.		stan na 31.12.2014 r.			
	Ogółem	Kobiety	ogółem	Kobiety		
Wiek						
18 – 24 lata	15	5	8	6		
25 – 34 lata	29	11	28	13		
35 – 44 lata	32	20	20	10		
45 – 54 lata	53	21	42	14		
55 – i więcej	56	10	62	17		
Razem	185	67	160	60		
Struktura bezrobotnych niepełnosprawnych ze względu na:					stan na 31.12.2015 r.	
Wiek (nowy podział od 01.01.2015r.)					ogółem	kobiety
18 – 24 lata					11	8
25 – 29 lat					18	9
30 – 39 lat					32	14
40 – 44 lata					8	5
45 – 49 lat					14	8
50 – 54 lata					27	13
55 – 59 lat					35	16
60 i więcej lat					22	2
Razem					167	75
poziom wykształcenia						
Wyższe	13	5	12	8	10	5
policealne i średnie zawodowe	37	15	32	16	30	18
LO	11	6	5	2	13	7
zasadnicze zawodowe	71	25	64	19	68	25
gimnazjalne, podstawowe i niższe	53	16	47	15	46	20
Razem	185	67	160	60	167	75

Struktura bezrobotnych niepełnosprawnych ze względu na:	stan na 31.12.2013 r.	stan na 31.12.2014 r.	stan na 31.12.2015 r.
stopień niepełnosprawności			
Znaczny	5	5	4
Umiarkowany	74	73	68
Lekki	106	82	95
rodzaj niepełnosprawności			
upośledzenie umysłowe	3	2	3
choroby psychiczne	28	20	27
zaburzenia głosu, mowy i choroby słuchu	8	7	6
choroby narządu wzroku	13	13	16
upośledzenia narządu ruchu	48	31	40
Epilepsja	7	8	6
choroby układu oddechowego i krążenia	16	15	9
choroby układu pokarmowego	2	0	1

choroby układu moczowo-płciowego	5	1	3
choroby neurologiczne	37	41	33
Inne	15	17	5
Nieustalony	3	5	18

W ciągu całego 2015 roku zarejestrowano w wieluńskim urzędzie pracy 217 niepełnosprawnych osób bezrobotnych, czyli o jedną osobę więcej niż przed rokiem. W tym samym czasie wyłączono z ewidencji 224 niepełnosprawnych, z czego pracę podjęło 71 osób. W minionym roku osoby niepełnosprawne zarejestrowane w urzędzie korzystały również z finansowanych z FP form aktywizacji, bowiem 4 osoby zostały skierowane na prace interwencyjne, 6 na roboty publiczne, 1 osoba otrzymała dotację na uruchomienie własnej działalności gospodarczej, 9 rozpoczęło staż, 2 podjęły pracę poza miejscem zamieszkania w ramach bonu na zasiedlenie, a dodatkowe 7 – prace społecznie użyteczne (łącznie zaktywizowano 29 osób).

Dane dotyczące liczby niepełnosprawnych rejestrujących się i podejmujących pracę w latach 2012-2015 przedstawiono w poniższej tabeli:

Wyszczególnienie	Bezrobotni niepełnosprawni				Oferty pracy dla niepełnosprawnych	
	Zarejestrowani		podjęcia pracy		Ogółem	dynamika w stosunku do roku poprzedniego
	ogółem	dynamika w stosunku do roku poprzedniego	ogółem	dynamika w stosunku do roku poprzedniego		
2012 r.	167	109,9	81	111,0	16	69,6
2013 r.	191	114,4	93	114,8	10	62,5
2014 r.	216	113,1	97	104,3	4	40,0
2015 r.	217	100,5	71	73,2	2	50,0

W ewidencji PUP w końcu grudnia 2015 r. pozostawały również 122 osoby poszukujące pracy. W grupie tej było 28 osób niepełnosprawnych niepozostających w zatrudnieniu. Wśród osób poszukujących pracy, posiadających orzeczenie o niezdolności do pracy 42,9% populacji zamieszkuje na terenach wiejskich. Ponadto 11 osób pobiera świadczenie rentowe z tytułu niezdolności do pracy.

Wybrane dane dotyczące struktury osób poszukujących pracy, niepozostających w zatrudnieniu i niepełnosprawnych są następujące:

- 60,7% stanowią osoby w wieku powyżej 45 roku życia,
- 67,9% osób posiada umiarkowany stopień niepełnosprawności,
- 17,9% nie posiada stażu pracy,
- 29,3% legitymuje się wykształceniem zasadniczym zawodowym,
- 64,3% pozostaje w ewidencji urzędu przez okres dłuższy, niż rok.

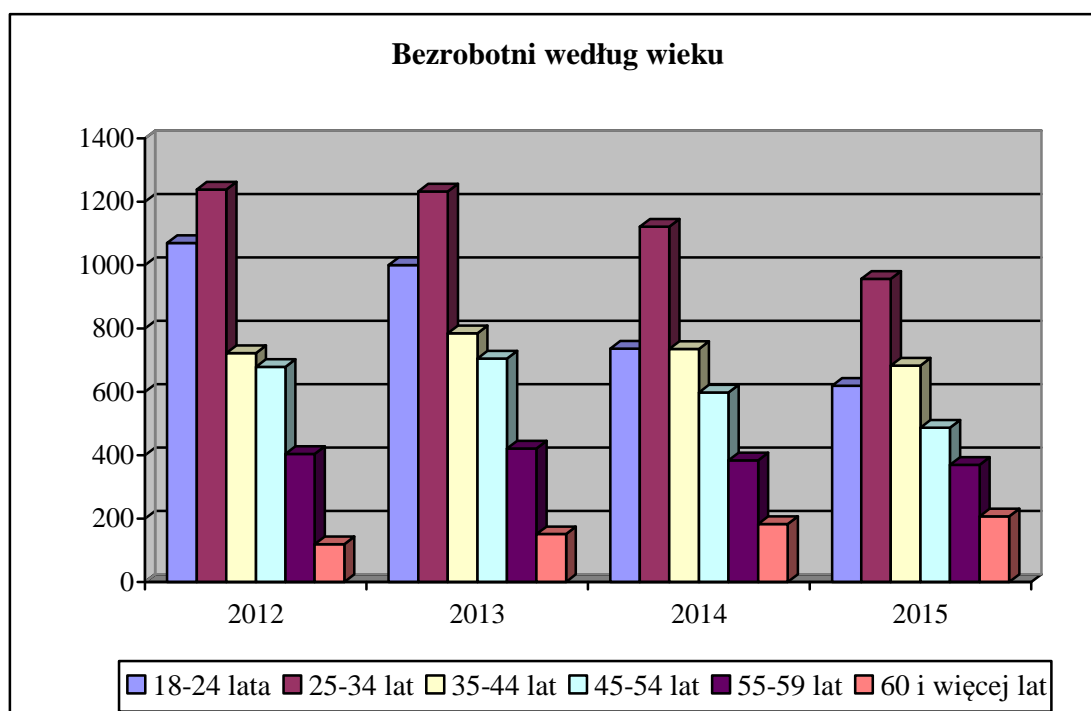
IX. Struktura bezrobocia.

A. BEZROBOTNI WEDŁUG WIEKU.

Bezrobocie ludzi młodych nadal pozostaje jednym z ważniejszych problemowych obszarów rynku pracy w skali naszego powiatu. Analizując strukturę bezrobocia według wieku od kilku już lat wskazujemy na wysoki udział osób w wieku od 18 do 24 lat w ogólnej liczbie bezrobotnych. Trudna sytuacja osób młodych na naszym rynku pracy jest związana z niechęcią pracodawców do zatrudniania osób nieposiadających stażu pracy. Należy jednocześnie podkreślić, że udział tej grupy wiekowej w ogólnej populacji bezrobotnych nieznacznie się obniżył i w końcu grudnia 2015 r. wynosił 18,6%. W rejestrach PUP w Wieluniu pozostawało 619 osób należących do grupy wiekowej od 18 do 24 lat (w tym 318 kobiet). Zaznaczyć należy, że osoby długotrwale bezrobotne w wieku od 18 do 24 lat stanowią 33,3%. W porównaniu z danymi sprzed roku ich udział obniżył się o 10,0%.

Obecnie jednak najliczniejszą populację bezrobotnych stanowią osoby w wieku od 25 do 34 lat, które na koniec grudnia 2015 roku stanowiły 28,8% ogółu zarejestrowanych bezrobotnych. W porównaniu do roku poprzedniego nieznacznie obniżyła się populacja zarejestrowanych w przedziale wiekowym 45 – 54 lata, w którym odnotowano stosunkowo wysoki udział długotrwale bezrobotnych (66,9%).

Dane z tego zakresu przedstawia wykres oraz tabela zamieszczona na stronie 60.



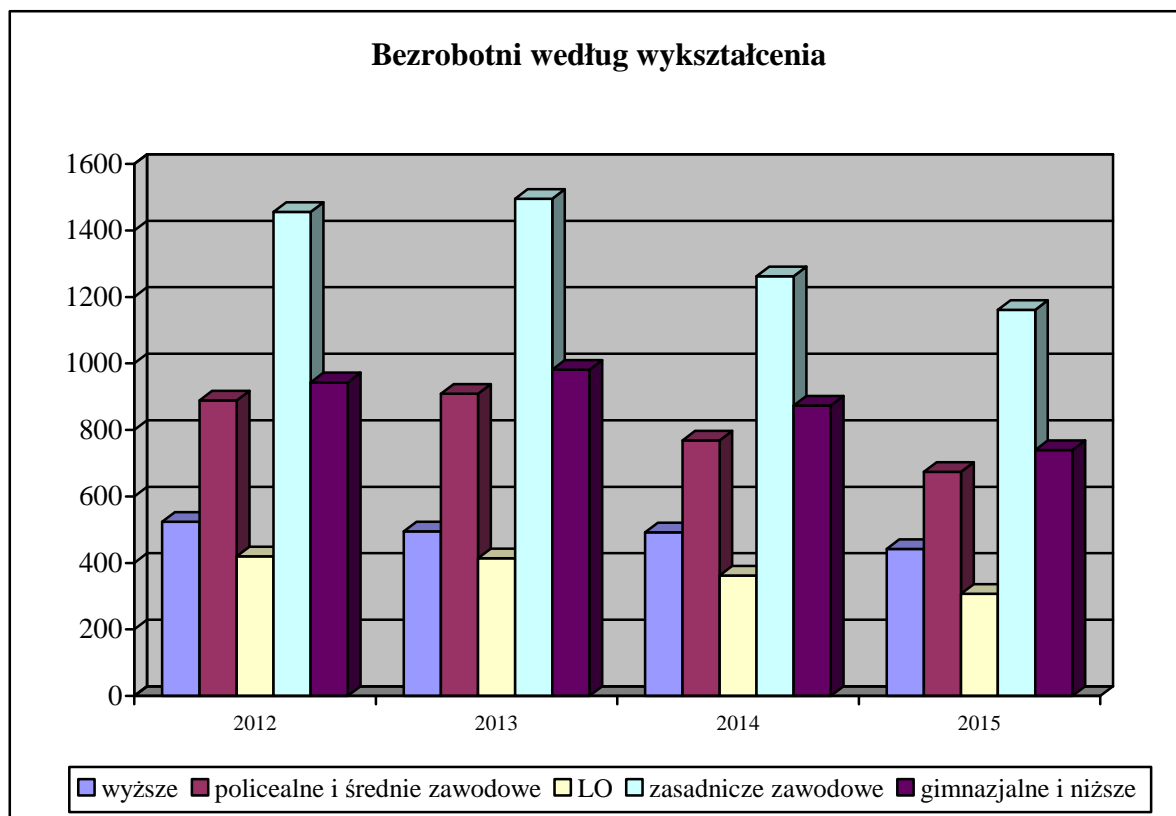
B. BEZROBOTNI WEDŁUG POZIOMU WYKSZTAŁCENIA.

Jak wynika z analizy struktury bezrobotnych mimo, że sytuacja osób z wyższym wykształceniem na rynku pracy jest najkorzystniejsza, ponieważ krócej niż inni bezrobotni oczekują na podjęcie zatrudnienia (ich udział w ogólnej liczbie długotrwale bezrobotnych był niższy, niż osób o niższym poziomie wykształcenia), to jednak ich liczba ciągle utrzymuje się na wysokim poziomie. Wpływa na to między innymi rosnąca liczba osób kończących studia wyższe o kierunkach i specjalnościach, w których obserwuje się już pewne nasycenie rynku pracy. Liczba osób legitymujących się dyplomem wyższej uczelni zmniejszyła się o 50 osób w stosunku do stanu z końca 2014 r., ale procentowy ich udział w ogólnej liczbie zarejestrowanych wzrósł w porównaniu z rokiem 2014 o 0,2%.

Utrzymującą się niekorzystną cechą bezrobocia, wynikającą z niekorzystnej struktury ludności naszego powiatu ze względu na poziom wykształcenia, są niskie kwalifikacje zawodowe zarejestrowanych w urzędzie bezrobotnych. W strukturze bezrobocia wg wykształcenia nadal najliczniejszą grupę stanowią osoby posiadające wykształcenie zasadnicze zawodowe, przy czym zdecydowana większość tej grupy to mężczyźni (61,8%). Ponadto 57,4% osób z wykształceniem zasadniczym zawodowym to osoby długotrwale bezrobotne, a 29,7% stanowią bezrobotni do 30 roku życia. W porównaniu z analogicznym okresem 2014 r. odsetek bezrobotnych, którzy ukończyli szkołę zasadniczą zawodową uległ nieznacznemu zwiększeniu. W równie trudnej sytuacji na wieluńskim rynku pracy są osoby z wykształceniem gimnazjalnym i niższym, stanowiące w końcu grudnia 2015 r. 22,2% ogółu zarejestrowanych. Udział tej populacji w ogólnej liczbie zarejestrowanych w urzędzie był niższy niż przed rokiem zaledwie o 1,0%. Dodatkowo wskaźnik długotrwałego bezrobocia wśród osób z wykształceniem gimnazjalnym i niższym był znacznie wyższy, niż analogiczny wskaźnik liczony w odniesieniu do ogólnej liczby zarejestrowanych w urzędzie. Wśród osób z wykształceniem gimnazjalnym i niższym dominują mężczyźni stanowiąc 60,8% populacji.

W końcu 2015 r. dosyć liczną populację stanowili ponadto bezrobotni z wykształceniem policealnym i średnim zawodowym. Analizowana grupa zarejestrowanych liczyła wówczas 674 osoby, stanowiąc 20,3% ogółu bezrobotnych. W populacji tej większy odsetek stanowią kobiety (57,9%). Udział długotrwale bezrobotnych w omawianej populacji ukształtował się na poziomie 51,8% i był niższy niż w końcu 2014 r. o 5,0%.

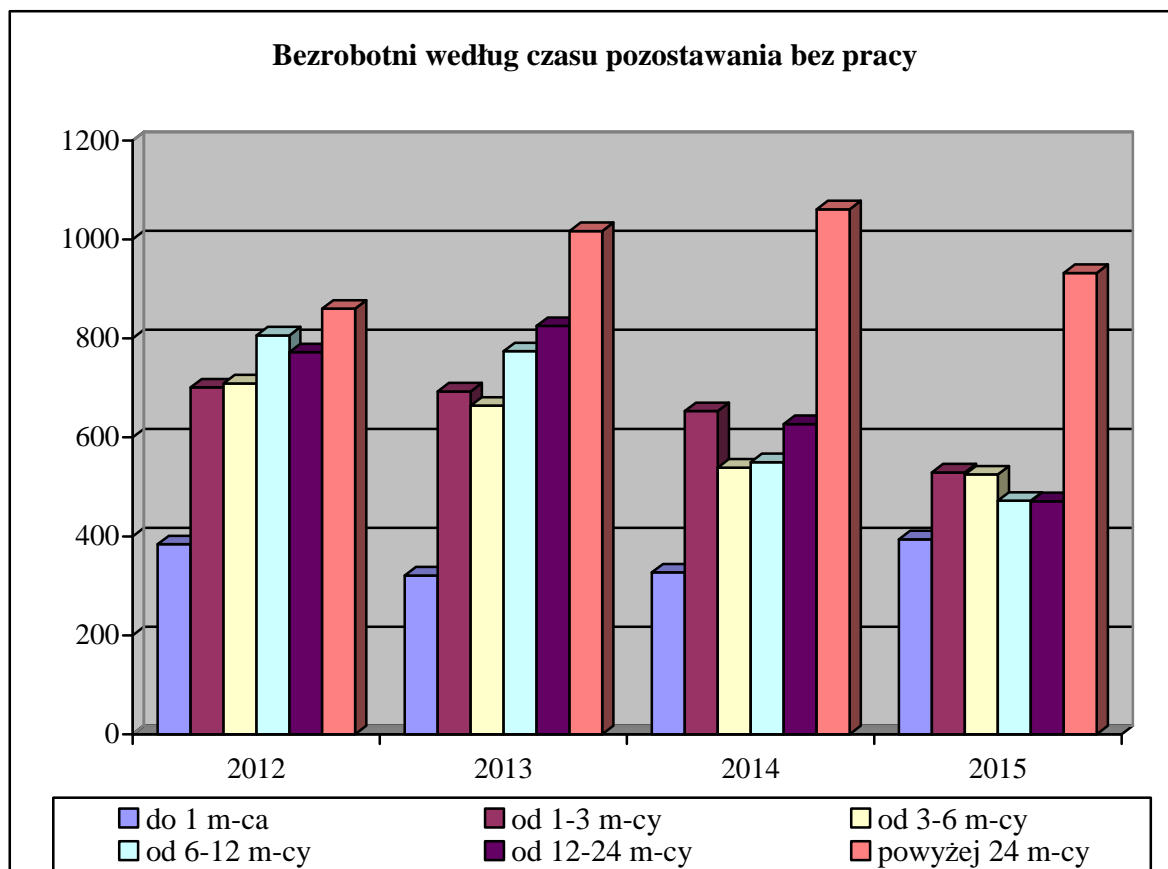
Dane z tego zakresu przedstawia wykres oraz tabela zamieszczona na stronie 59.



C. BEZROBOTNI WEDŁUG CZASU POZOSTAWANIA BEZ PRACY.

Charakterystycznym zjawiskiem na rynku pracy, nie tylko na terenie naszego powiatu, jest długotrwałe pozostawanie bez pracy. Bezrobocie długookresowe jest bardzo niekorzystne ze społecznego i ekonomicznego punktu widzenia. Oznacza ono nie tylko ekonomiczną marginalizację długotrwałe bezrobotnych. Wiąże się bowiem również z występowaniem szeregu negatywnych skutków społecznych, m. in. wzrostem patologii społecznej oraz uzależnieniem od świadczeń z zakresu opieki społecznej. Odsetek osób długotrwałe bezrobotnych w końcu grudnia 2015 r. ukształtował się na poziomie 56,9%. Wśród długotrwałe bezrobotnych dominują osoby z niskim poziomem wykształcenia, bez wykształcenia lub z krótkim stażem pracy oraz osoby młode.

Porównując aktualne dane dotyczące struktury bezrobotnych według czasu pozostawania bez pracy z analogicznym okresem 2014 roku należy zauważyć, iż zwiększył się udział w ogólnej liczbie bezrobotnych osób pozostających w ewidencji urzędu do 1 miesiąca i od 3 do 6 miesięcy. Zmniejszeniu uległy natomiast wskaźniki dla osób zarejestrowanych w PUP od 1 do 3 miesięcy, od 6 do 12 miesięcy, od 12 do 24 miesięcy oraz powyżej 24 miesięcy. Analiza czasu pozostawania bez pracy wśród bezrobotnych należących do grup znajdujących się w szczególnej sytuacji na rynku pracy wskazuje, iż 34,5% osób powyżej 50 roku życia i 16,1% bezrobotnych do 30 roku życia pozostaje w ewidencji urzędu dłużej niż 24 miesiące. Dane z tego zakresu przedstawia wykres oraz tabela zamieszczona na stronie 60.

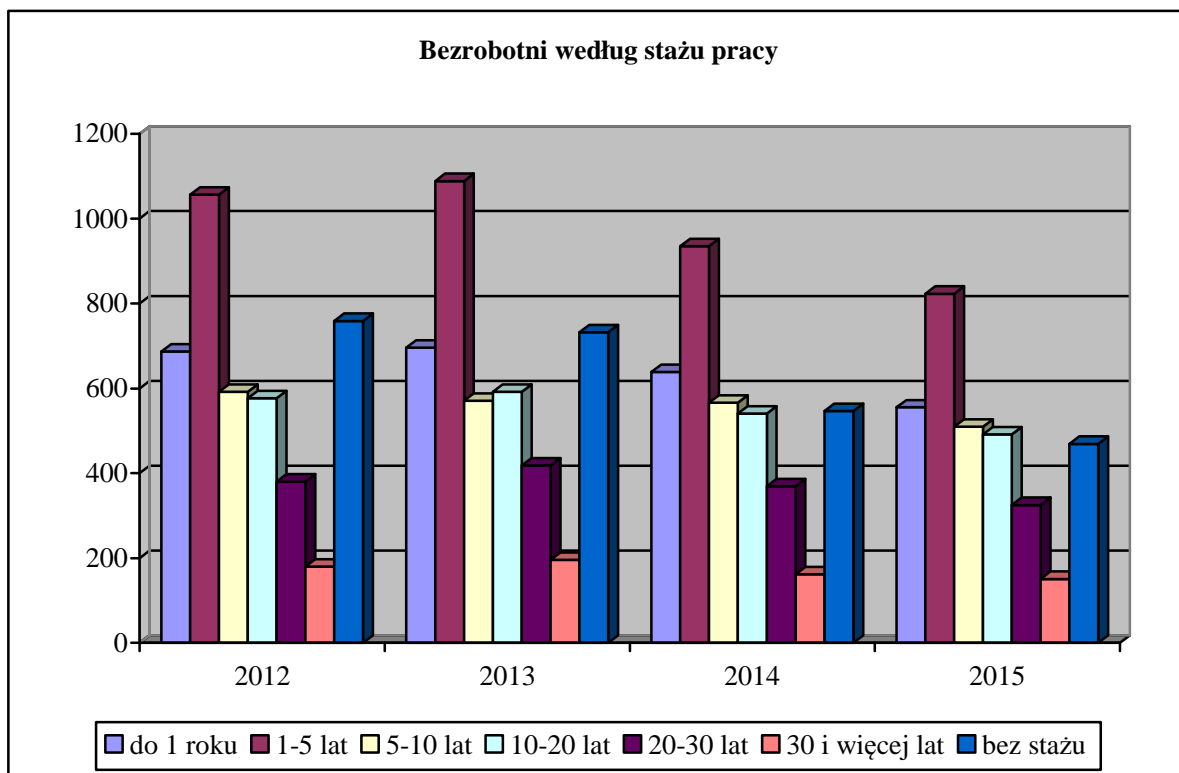


D. BEZROBOTNI WEDŁUG STAŻU PRACY.

Jednym z najczęstszych wymogów pracodawców wobec kandydatów na pracowników jest posiadanie odpowiedniego doświadczenia zawodowego. Dlatego też mniejsze trudności ze znalezieniem pracy mają osoby posiadające staż pracy. Analiza struktury bezrobotnych według stażu pracy wykazała, iż najwyższy odsetek wśród osób zarejestrowanych w urzędzie stanowią osoby z niskim stażem pracy do 1 roku (16,7%) oraz od 1 do 5 lat (24,8%). W powyższych grupach bezrobotnych posiadających niskie doświadczenie zawodowe przeważały kobiety (54,4%), a wskaźnik długotrwałego bezrobocia wynosił 58,9%.

Wśród wszystkich pozostających w ewidencji PUP bezrobotnych 30,1% stanowią osoby, których doświadczenie zawodowe znajduje się w przedziale od 5 do 20 lat. Z analizy danych statystycznych wynika, że najmniej liczną grupą wśród osób zarejestrowanych w PUP są bezrobotni posiadający ponad trzydziestoletni staż pracy (4,5%).

Analiza struktury bezrobocia według stażu pracy, w powiązaniu z okresem pozostawania w ewidencji bezrobotnych wskazuje, że najbardziej zagrożone bezrobociem długotrwałym są osoby, których doświadczenie zawodowe nie przekracza 10 lat. Najniższy odsetek bezrobocia długotrwałego odnotowano wśród osób, których doświadczenie zawodowe przekracza 30 lat. Dane dotyczące struktury bezrobotnych według stażu pracy przedstawia wykres oraz tabela znajdująca się na stronie 59.



X. Bezrobotni według zawodów.

Dane dotyczące osób bezrobotnych wg poszczególnych zawodów są opracowywane w oparciu o klasyfikację zawodów i specjalności, która została wydana na podstawie rozporządzenie Ministra Pracy i Polityki Społecznej z dnia 07.08.2014 r. w sprawie klasyfikacji zawodów i specjalności na potrzeby rynku pracy oraz zakresu jej stosowania (Dz. U. z 2014, poz. 1145).

Obowiązująca klasyfikacja zawodów obejmuje 10 grup wielkich, 43 grupy duże (jako wewnętrzny podział grup wielkich), 133 grupy średnie (jako wewnętrzny podział grup dużych) i 445 grup elementarnych (jako wewnętrzny podział grup średnich), przy czym grupy elementarne obejmują 2443 zawody i specjalności. Wszystkie pozycje klasyfikacyjne opatrzone są symbolem cyfrowym (kodem). Grupy wielkie oznaczono symbolem jednocyfrowym, grupy duże – dwucyfrowym, grupy średnie – trzycyfrowym, a elementarne – czterocyfrowym. Poszczególnym zawodom i specjalnościom przyporządkowano kod sześciocyfrowy. Struktura klasyfikacji oparta jest na systemie pojęć, z których najważniejsze to: zawód, specjalność, umiejętności oraz kwalifikacje zawodowe. Zawód zdefiniowany został jako zbiór zadań (zespół czynności) wyodrębnionych w wyniku społecznego podziału pracy, wykonywanych stale lub z niewielkimi zmianami przez poszczególne osoby i wymagających odpowiednich kwalifikacji (wiedzy i umiejętności), zdobytych w wyniku kształcenia lub praktyki.

Wśród bezrobotnych rejestrujących się w 2015 r., jak i zarejestrowanych na koniec tego okresu, największą grupę stanowią osoby bez zawodu. Liczebność tej populacji

była niższa o 48,1% od notowanej w końcu grudnia 2014 r. Zmniejszył się również poziom rejestracji w tej grupie bezrobotnych: 2014 r. – 835 osób, 2015 r. – 742 osoby.

W okresie styczeń – grudzień 2015 r., podobnie jak przed rokiem, spośród osób posiadających zawód najczęściej rejestrowały się osoby z grupy zawodowej „robotnicy obróbki metali, mechanicy maszyn i urządzeń i pokrewni” - głównie mechanicy pojazdów samochodowych, ślusarze i spawacze – łącznie 416 osób. W analizowanym okresie zarejestrowało się ponadto 353 bezrobotnych z grupy „pracowników usług osobistych” (głównie kucharzy, fryzjerów i robotników gospodarczych), 344 bezrobotnych z grupy zawodowej „robotnicy budowlani i pokrewni (z wyłączeniem elektryków)” (głównie murarze i technologowie robót wykończeniowych w budownictwie), 307 bezrobotnych z grupy „średni personel nauk fizycznych, chemicznych i technicznych” (głównie technicy budownictwa i technicy mechanicy), a także 307 „robotników w przetwórstwie spożywczym, obróbce drewna, produkcji wyrobów tekstylnych i pokrewni” (głównie szwaczki, krawcy, piekarze). Na przestrzeni dwunastu miesięcy 2015 r. odnotowano zmniejszoną liczbę rejestrujących się osób bezrobotnych w grupach zawodowych: „średni personel nauk fizycznych, chemicznych i technicznych” (o 19 osób), „średni personel do spraw biznesu i administracji” (o 16 osób), „elektrycy i elektronicy” (o 23 osoby), „kierowcy i operatorzy pojazdów” (o 14 osób).

Wśród rejestrujących się w 2015 r. kobiet – 16,1% to osoby bez zawodu (335 kobiet). Ponadto do najliczniejszych grup zawodowych wśród napływających do ewidencji urzędu kobiet należały następujące grupy: „pracownicy usług osobistych” (głównie kucharki i fryzjerki) – 283 osoby, oraz „sprzedawcy i pokrewni” (głównie sprzedawcy) – 223 osoby.

Według stanu na koniec grudnia 2015 r. – 10,8% bezrobotnych zarejestrowanych w urzędzie posiadało zawód z grupy „robotnicy obróbki metali, mechanicy maszyn i urządzeń i pokrewni”, w tym głównie spawacze, ślusarze, tokarze oraz mechanicy pojazdów samochodowych. Ponadto do najliczniejszych grup zawodowych należą: „pracownicy usług osobistych” (głównie kucharze i fryzjerzy) – 306 osób, „średni personel nauk fizycznych chemicznych i technicznych” (w tym przede wszystkim technicy budownictwa, technicy mechanicy i technicy rolnicy) – 249 osób „robotnicy w przetwórstwie spożywczym, obróbce drewna, produkcji wyrobów tekstylnych i pokrewni” – w tym przede wszystkim cukiernicy, piekarze, krawcy i szwaczki – 272 osoby, „robotnicy budowlani i pokrewni (z wyłączeniem elektryków)” - w tym przede wszystkim murarze, technologowie robót wykończeniowych w budownictwie, malarze budowlani – 276 osób oraz „sprzedawcy i pokrewni” (w tym sprzedawcy i technicy handlowcy) – 253 osoby.

Wśród bezrobotnych kobiet najliczniejszą grupę zawodową w końcu 2015 r. stanowiły, podobnie jak w przypadku skali napływu do bezrobocia, następujące grupy: „pracownicy usług osobistych” (głównie kucharki i fryzjerki) – 250 osób oraz „sprzedawcy i pokrewni” (przede wszystkim sprzedawcy i technicy handlowcy) – 220 osób.

Sytuację na wieluńskim rynku pracy obrazuje zestawienie liczby ofert pracy zgłoszonych przez pracodawców i pozyskanych przez PUP z liczbą zarejestrowanych bezrobotnych według grup zawodów. Najwięcej wolnych miejsc pracy pozostających w dyspozycji urzędu w 2015 roku skierowanych było do osób o niskich kwalifikacjach z grupy „pracownicy usług osobistych” (w tym głównie do robotników gospodarczych – 239 ofert). Znaczna liczba ofert przeznaczona była również dla osób z grupy „sprzedawcy i pokrewni” – 161 ofert pracy. W dyspozycji urzędu znajdowało się ponadto 117 ofert dla osób z grupy zawodowej „sekretarki, operatorzy urządzeń biurowych i pokrewni”, 42 oferty dla osób z grupy „średni personel do spraw biznesu i administracji”, 51 ofert dla osób z grupy „robotnicy budowlani i pokrewni (z wyłączeniem elektryków)”, 40 ofert pracy dla osób z grupy „robotnicy w przetwórstwie spożywczym, obróbce drewna, produkcji wyrobów tekstylnych i pokrewni” i 79 ofert pracy dla osób posiadających zawód „robotnika pomocniczego w górnictwie, przemyśle, budownictwie i transporcie”.

Szczegółowe dane z tego zakresu zawarto w tabeli znajdującej się na str. 61.

XI. Bezrobotni według rodzaju działalności ostatniego miejsca pracy.

Większość bezrobotnych rejestrujących się w urzędzie pracy stanowią, podobnie jak w latach poprzednich osoby, które pracowały przed zarejestrowaniem się. W końcu 2015 r. grupa osób poprzednio pracujących liczyła 2854 osoby, co stanowi 85,9% ogółu bezrobotnych. Wśród wszystkich poprzednio pracujących 75,8% stanowiły osoby pracujące w sektorze prywatnym.

Najbardziej liczną grupę, zarówno wśród osób pozostających w ewidencji urzędu w końcu grudnia 2015 r., jak i rejestrujących się na przestrzeni 2015 r., stanowiły osoby poprzednio pracujące w sektorze przetwórstwa przemysłowego. W analizowanym okresie zarejestrowano 876 osób z tej grupy, co stanowi 19,9% wszystkich rejestracji, natomiast według stanu na koniec grudnia populacja ta liczyła 755 osób, tj. 22,7% ogółu bezrobotnych.

Również liczną grupę rejestrujących się w ubiegłym roku stanowiły osoby poprzednio zajmujące się pozostałą działalnością usługową – 544 osoby, handlem hurtowym i detalicznym, naprawą pojazdów samochodowych i motocykli – 495 bezrobotnych, a także osoby zajmujące się budownictwem – 291 bezrobotnych.

Wymienione wyżej grupy były również najliczniejsze według stanu na koniec analizowanego okresu i stanowiły odpowiednio: 11,6%, 13,1%, 7,9% ogółu bezrobotnych.

Analizowana sytuacja jest podobna do tej sprzed roku, kiedy również największy odsetek bezrobotnych stanowiły osoby pracujące w w/w branżach.

Szczegółowe dane dotyczące bezrobotnych według rodzaju działalności ostatniego miejsca pracy zostały zawarte w tabeli znajdującej się na str. 63.

XII. Struktura bezrobotnych zamieszkałych w jednostkach samorządowych powiatu wieluńskiego.

W skali całego powiatu wieluńskiego najliczniejszą grupą bezrobotnych są osoby w wieku od 25 do 34 roku życia, które stanowią 28,8% ogółu zarejestrowanych. Podobnie sytuacja kształtuje się na terenie miasta i gminy Wieluń oraz na obszarze wszystkich gmin powiatu wieluńskiego. Drugą pod względem liczebności grupą bezrobotnych są osoby w wieku od 35 do 44 roku życia. Podczas gdy na terenie powiatu ich udział w ogólnej liczbie bezrobotnych w końcu 2015 r. ukształtował się na poziomie 20,6%, to na terenie następujących gmin był wyższy i wynosił: na terenie gminy Konopnica – 21,4%, w mieście Wieluń – 23,1% oraz na terenach wiejskich gminy Wieluń – 23,4%. W porównaniu z danymi dla powiatu wieluńskiego odnotowano wyższy poziom bezrobocia na terenie Wielunia wśród osób powyżej 45 roku życia (w Wieluniu wynosił on 37,1% ogółu, a na terenie powiatu – 32,0%). W poszczególnych gminach najwyższy poziom osiągnął w gminie Wierzchlas – 34,5%, natomiast najniższy na terenie gminy Pątnów – 25,4 %.

Jeśli chodzi o strukturę bezrobocia według poziomu wykształcenia, największy odsetek bezrobotnych z wykształceniem wyższym odnotowano na terenie miasta Wielunia (16,2%) oraz w gminie Mokrsko – 15,6%. Dostyć wysoki odsetek bezrobotnych z tej grupy odnotowano również w gminach: Pątnów (14,5%) i Konopnica (11,9%) oraz na terenach wiejskich w gminie Wieluń (15,0%). Najniższy udział osób posiadających wyższe wykształcenie odnotowano na terenie gminy Biała (6,3%). W skali całego powiatu wieluńskiego udział bezrobotnych o najniższych kwalifikacjach zawodowych (wykształcenie zasadnicze zawodowe i niższe) wyniósł w końcu 2015 r. 57,2%. Dla porównania – w Wieluniu wynosił on 49,8%, w gminie Ostrówek – 64,5%, w gminie Skomlin – 68,9%.

Niekorzystnym zjawiskiem, nie tylko na rynku pracy w powiecie wieluńskim, jest stosunkowo długi okres pozostawania bez pracy. Odsetek bezrobotnych oczekujących na pracę dłużej niż rok, w ogólnej liczbie zarejestrowanych w urzędzie, wynosił 42,2%. Analizując bezrobocie długookresowe w poszczególnych jednostkach samorządowych powiatu

należy podkreślić, iż w pięciu gminach wiejskich odsetek bezrobotnych pozostających w ewidencji urzędu dłużej niż rok był niższy, niż w skali powiatu, przy czym najniższą wartość osiągnął w gminie Skomlin – 29,6%. Najtrudniejsza sytuacja w tym zakresie występuje w gminach: Wierzchlas – 46,3% i Czarnożyły – 44,8%.

Co siódmy bezrobotny zarejestrowany w PUP w Wieluniu nie posiada stażu pracy, a doświadczenie zawodowe u 41,5% bezrobotnych nie przekracza 5 lat. Podobnie kształtuje się sytuacja w większości gmin powiatu wieluńskiego, przy czym najwyższy odsetek osób bez stażu pracy odnotowano wśród bezrobotnych zamieszkałych na terenie gminy Skomlin – 21,5%, a najniższy udział tej populacji w ogólnej liczbie bezrobotnych wystąpił na terenach Wielunia – 10,8%. Wśród bezrobotnych, których doświadczenie zawodowe przekraczało 20 lat największą grupę zarejestrowanych mieszkających na terenie danej jednostki samorządowej stanowili mieszkańcy Wielunia – 17,0%, natomiast najmniejszy udział tej populacji w ogólnej liczbie osób bezrobotnych odnotowano w gminie Pątnów – 9,6%.

Szczegółowe dane z tego zakresu zawarto w tabeli znajdującej się na str. 52.

XIII. Aktywne działania PUP ograniczające bezrobocie i łagodzące jego skutki.

A. USŁUGI RYNKU PRACY.

Zgodnie z ustawą z dnia 20 kwietnia 2004 r. o promocji zatrudnienia i instytucjach rynku pracy, podstawowymi usługami rynku pracy świadczonymi przez urząd są:

- pośrednictwo pracy,
- poradnictwo zawodowe,
- organizacja szkoleń.

Usługi te mają na celu aktywizację osób bezrobotnych i promocję zatrudnienia, a w związku z wynikającym z ustawy wspierającym charakterem instrumentów rynku pracy, rola w/w usług znacznie wzrosła. Rozporządzenie Ministra Pracy i Polityki Społecznej w sprawie szczegółowych warunków realizacji oraz trybu i sposobu prowadzenia usług rynku pracy w sposób szczegółowy określa warunki i sposób świadczenia usług oraz minimalną liczbę zatrudnionych w urzędzie pracowników świadczących usługi rynku pracy i pełniących funkcję doradcy klienta w pełnym wymiarze czasu pracy zwaną „minimalną liczbą doradców klienta”. Na podstawie powyższego aktu prawnego urząd dostosował stan zatrudnienia oraz zasady i warunki świadczenia usług do wynikających z rozporządzenia.

a) Pośrednictwo pracy.

Pośrednictwo pracy polega głównie na udzielaniu pomocy bezrobotnym i poszukującym pracy w uzyskaniu odpowiedniego zatrudnienia oraz pracodawcom w pozyskaniu pracowników o poszukiwanych kwalifikacjach zawodowych, pozyskiwaniu i upowszechnianiu ofert pracy oraz inicjowaniu i organizowaniu kontaktów bezrobotnych i poszukujących pracy z pracodawcami. Do zadań pośrednictwa pracy należy ponadto podejmowanie i utrzymywanie kontaktów z pracodawcami, informowanie bezrobotnych i poszukujących pracy oraz pracodawców o aktualnej sytuacji i przewidywanych zmianach na lokalnym rynku pracy oraz udzielanie informacji osobom bezrobotnym o przysługujących im prawach i obowiązkach. Pośrednictwo pracy dla bezrobotnych, poszukujących pracy i pracodawców realizowane jest zgodnie z zasadami dostępności, dobrowolności korzystania z usług, równości/niedyskryminacji oraz jawności wszystkich wolnych miejsc pracy pozostających w dyspozycji urzędu. Zadania z zakresu pośrednictwa pracy są realizowane przez pośredników pracy.

Miernikiem bieżącego popytu na pracę jest liczba wolnych miejsc pracy, w tym liczba ofert rejestrowanych przez urzędy pracy. W 2015 r. w dyspozycji urzędu pozostawało 1177 miejsc pracy zgłoszonych do realizacji do PUP w Wieluniu, 3671 miejsc pracy zgłoszonych do upowszechniania przez inne powiatowe urzędy pracy oraz 4195 miejsc pracy w krajach EOG zgłoszonych w ramach sieci EURES.

Ilość ofert pracy, jakimi dysponował w 2015 roku urząd jest wyższa niż w 2014 r. o 259. Nieco lepszą sytuację zaobserwować można nie tylko na lokalnym rynku pracy (wzrost ilości ofert zgłoszonych do realizacji), ale też i na rynkach ościennych (wzrost ilości ofert pracy zgłoszonych do upowszechniania).

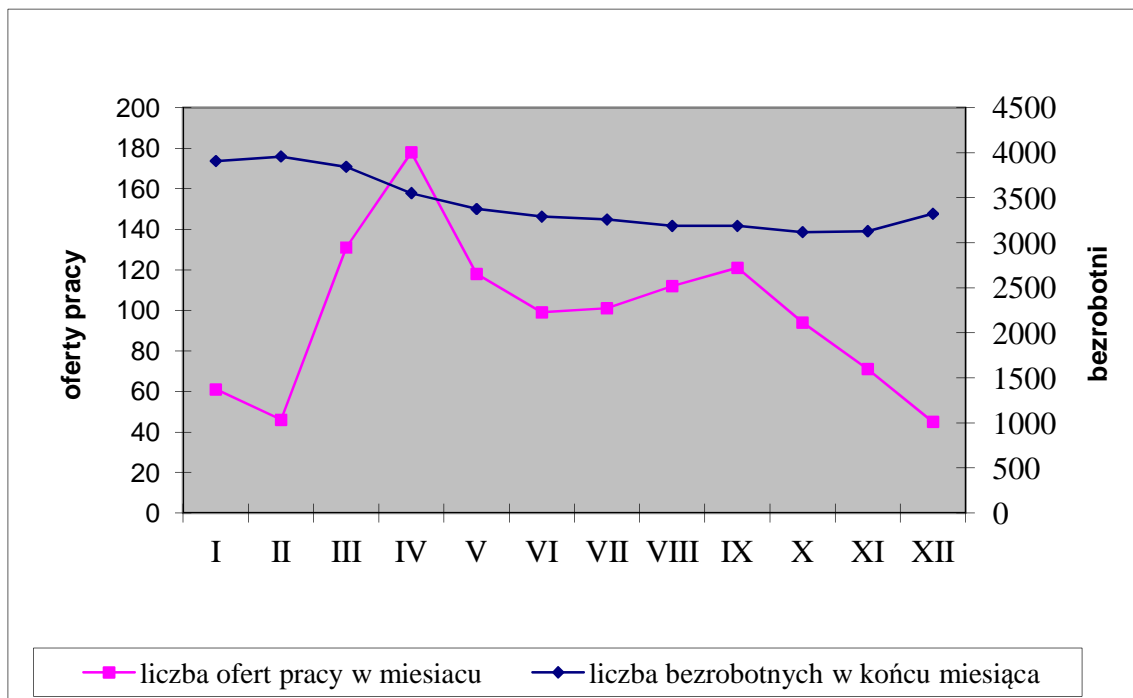
Porównywalne zestawienie liczby bezrobotnych i liczby ofert pracy z lat 2011 – 2015 przedstawia poniższe zestawienie:

Wyszczególnienie	Liczba osób bezrobotnych zarejestrowanych w końcu grudnia	Miejsca pracy przyjęte do realizacji w okresie sprawozdawczym		Wskaźnik liczby osób bezrobotnych przypadających na miejsce pracy
		w liczbach bezwzględnych	dynamika: rok poprzedni = 100	
2011 r.	3763	855	46,9	4,4
2012 r.	4232	946	110,6	4,5
2013 r.	4294	830	87,7	5,2
2014 r.	3757	918	110,6	4,1
2015 r.	3323	1177	128,2	2,8

Według stanu w końcu grudnia 2015 r. wskaźnik liczby osób bezrobotnych przypadających na 1 miejsce pracy był niższy, niż przed rokiem i wynosił 2,8. Jednocześnie

widoczna jest zależność, zgodnie z którą wraz ze wzrostem liczby wolnych miejsc pracy zmniejsza się liczba zarejestrowanych osób bezrobotnych.

Liczbę bezrobotnych wg stanu na koniec miesiąca oraz liczbę ofert pracy zgłoszonych do realizacji w poszczególnych miesiącach w 2015 r. przedstawia poniższy wykres:



W związku z tym, iż głównym zadaniem pośrednictwa jest współpraca z pracodawcami, pracownicy urzędu, w celu podniesienia jej efektywności, podejmują bezpośrednie kontakty z pracodawcami zarówno z powiatu wieluńskiego, jak i tych spoza powiatu współpracujących z PUP. Kontakty te przybierają różną formę, w zależności od wzajemnych uzgodnień. Najczęściej jednak mają one charakter bezpośredniej wizyty. Na przestrzeni dwunastu miesięcy 2015 r. takich kontaktów było 1374. Na wolne miejsca pracy skierowano 958 osób zarejestrowanych.

Pamiętać jednak należy, że pracodawca składając w urzędzie ofertę pracy może wybrać formę, w jakiej zostaje ona upowszechniona. Część pracodawców wybiera upowszechnianie ofert w formie „otwartej”, zawierającej dane umożliwiające identyfikację pracodawcy. Tym samym są one dostępne dla szerokiego grona zarówno zarejestrowanych, jak i niezarejestrowanych osób szukających zatrudnienia, a co za tym idzie urząd nie ma wpływu na to ile osób zgłosi się do pracodawcy i nie może im wydać skierowania do pracy. Dlatego też ostateczna liczba osób zgłaszających się do pracodawców dzięki upowszechnieniu oferty przez urząd jest większa niż 958.

Zgłaszając ofertę pracy pracodawca uzgadnia również z pośrednikiem formę jej realizacji. Jedną z form jest giełda pracy, czyli spotkanie pracodawcy w jednym wskazanym miejscu z większą grupą osób bezrobotnych. Dla pracodawców wybierających te formy realizacji oferty pracy zorganizowano w 2015 roku 3 giełdy pracy na 12 miejsc pracy. W giełdach tych

uczestniczyło 2 pracodawców oraz 34 bezrobotnych. Giełdy zorganizowano w następujących zawodach: pomocnik stolarza, doradca klienta, doradca ds. kredytów.

Wszelkie informacje o wolnych miejscach pracy będących w dyspozycji urzędu są dostępne nie tylko w siedzibie urzędu, ale też na stronach internetowych PUP oraz za pośrednictwem ogólnopolskiej bazy ofert pracy.

Przyczynami wyłączeń osób bezrobotnych z ewidencji urzędu, wynikającymi także z działalności pośredników pracy są nie tylko podjęcia pracy na niesubsydiowanych wolnych miejscach pracy, ale też pracy subsydiowanej, oraz objęcie zarejestrowanych osób bezrobotnych pozostałymi instrumentami rynku pracy, takimi jak staże, prace społecznie użyteczne czy związane z otrzymaniem wsparcia finansowego podjęcia działalności gospodarczej. W okresie dwunastu miesięcy ubiegłego roku pracę podjęło 2570 osób bezrobotnych. W ramach szkoleń, staży oraz prac społecznie użytecznych, skierowano łącznie 604 osoby bezrobotne.

W okresie styczeń – grudzień ubiegłego roku, przy pomocy usług i instrumentów rynku pracy, zaktywizowano łącznie 1039 osób bezrobotnych. W porównaniu do danych z 2014 r. wzrosła liczba osób skierowanych na prace społecznie użyteczne, roboty publiczne, prace interwencyjne oraz liczba miejsc utworzonych w ramach doposażenia stanowiska pracy. Obniżyła się natomiast liczba osób, którym przyznano dotacje na rozpoczęcie działalności gospodarczej, liczba osób skierowanych na staż i szkolenia.

Bardziej szczegółowe omówienie poszczególnych instrumentów rynku pracy zamieszczono w dalszej części opracowania.

Rozliczenie podjęć pracy oraz pozostałych instrumentów rynku pracy w latach 2013 – 2015 przedstawia poniższa tabela.

Wyszczególnienie		Rok						
		2013		2014		2015		
		liczba osób	% udział w ogólnej liczbie podjęć pracy	liczba osób	% udział w ogólnej liczbie podjęć pracy	liczba osób	% udział w ogólnej liczbie podjęć pracy	
Podjęcia pracy		2580	100,0	2542	100,0	2570	100,0	
z tego	bez pośrednictwa PUP	2109	81,7	2208	86,7	2117	82,4	
	Za pośrednictwem PUP	471	18,3	334	13,1	453	17,6	
	z tego	prace interwencyjne	54	2,1	76	3,0	106	4,1
		roboty publiczne	94	3,6	37	1,5	73	2,8
		podjęcia działalności gospodarczej	139	5,4	134	5,3	92	3,6
		refundacja kosztów zatrudnienia bezrobotnego	43	1,7	70	2,8	86	3,3
		Bon na zatrudnienie	X	X	X	X	52	2,0

	Bon na zasiedlenie	X	X	X	X	26	1,0
	inne	23	0,9	17	0,7	18	0,7
Pozostałe instrumenty rynku pracy							
Wyszczególnienie	Rok						
	2013		2014		2015		
	liczba osób	% udział w ogólnej liczbie wyłączeń	liczba osób	% udział w ogólnej liczbie wyłączeń	liczba osób	% udział w ogólnej liczbie wyłączeń	
Stáže	434	9,2	507	19,9	413	16,1	
przygotowanie zawodowe	0	X	0	X	0	X	
prace społecznie użyteczne	71	1,5	108	4,2	118	4,6	
Szkolenia	82	1,7	111	4,4	73	2,8	

W ramach sieci EURES świadczone są usługi pośrednictwa pracy i doradztwa w zakresie mobilności na rynku pracy w Polsce oraz państw UE i EOG. Usługi te dostępne są również w naszym urzędzie pracy. Polegają one na udzielaniu bezrobotnym i poszukującym pracy informacji o możliwościach podejmowania pracy za granicą z wykorzystaniem bazy wolnych miejsc pracy dostępnej na internetowej stronie sieci EURES.

Działalność z zakresu udziału w sieci europejskich służb zatrudnienia koncentruje się również na informowaniu o warunkach życia i pracy oraz o sytuacji na rynkach pracy, z uwzględnieniem występujących w poszczególnych krajach należących do sieci zawodów deficytowych i nadwyżkowych, a ponadto na przeciwdziałaniu przeszkodom w mobilności w dziedzinie zatrudnienia.

b) Organizacja szkoleń.

W 2015 r. wieluński urząd pracy skierował na szkolenia łącznie 73 osoby bezrobotne, w tym 20 kobiet. W tym samym czasie szkolenia ukończyły również 73 osoby, w tym: 30 osób w ramach szkolenia grupowego pn. przedsiębiorczość oraz 11 osób w ramach szkolenia w trybie indywidualnym. Pozostałe 32 szkolenia zrealizowane zostały w ramach bonu szkoleniowego.

Przekwalifikowania organizowane przez PUP w 2015 r. były przeprowadzane głównie w formie szkoleń indywidualnych. Szkolenia odbywają się w formie kursu, realizowanego wg planu nauczania obejmującego obecnie co do zasady przeciętnie nie mniej niż 25 godzin zegarowych w tygodniu, chyba że wymiar szkolenia jest niższy. Szkolenia mogą trwać do 6 miesięcy, a w sytuacjach uzasadnionych programem szkolenia w danym zawodzie nie dłużej, niż 12 miesięcy. W przypadku osób bez kwalifikacji zawodowych szkolenie może trwać do 12

miesiący, a w sytuacjach uzasadnionych programem szkolenia w danym zawodzie nie dłużej niż 24 miesiące. Zgodnie z ustawą o promocji zatrudnienia i instytucjach rynku pracy, o skierowanie na szkolenie mogły się ubiegać osoby bezrobotne bez kwalifikacji zawodowych lub takie, które utraciły zdolność do wykonywania pracy w dotychczas posiadanym zawodzie, bądź stanęły przed koniecznością zmiany lub uzupełnienia kwalifikacji. Osoba kierowana przez urząd na szkolenie może korzystać również z pomocy doradcy zawodowego w celu określenia predyspozycji do wykonywania zawodu, który chce uzyskać w wyniku szkolenia. W wielu przypadkach, przed rozpoczęciem szkolenia, bezrobotni byli kierowani na badania lekarskie finansowane przez urząd, w celu określenia, czy ich stan zdrowia pozwala na udział w szkoleniu i pracę w zawodzie, który zamierzają zdobyć. Ponadto osoby uczestniczące w szkoleniach otrzymywały stypendium szkoleniowe wynoszące 120% zasiłku dla bezrobotnych, pod warunkiem, że liczba godzin szkolenia wynosiła nie mniej niż 150 godzin miesięcznie. W przypadku niższego miesięcznego wymiaru godzin szkolenia, wysokość stypendium ustalana była proporcjonalnie. Bezrobotny skierowany na szkolenie, który w trakcie jego trwania podjął zatrudnienie, ma prawo do ukończenia tego szkolenia. Przysługuje mu ponadto stypendium w wysokości 20% zasiłku od podjęcia zatrudnienia, do dnia zakończenia szkolenia.

W 2015 roku zorganizowano następujące szkolenia indywidualne:

- kwalifikacja wstępna przyspieszona,
- opiekun osób starszych i niepełnosprawnych,
- kurs prawa jazdy kategorii C+E wraz z kwalifikacją wstępną przyspieszoną,
- obsługa koła i naprawa opon w oponiarskim serwisie osobowym,
- obsługa koła i naprawa opon w oponiarskim serwisie ciężarowym,
- operator koparki jednonaczyniowej kl. III do 0,8 m³,
- księgowość dla początkujących z obsługą komputerowych programów księgowych,
- kurs prawa jazdy kat. C+E.

c) Poradnictwo zawodowe

Celem poradnictwa zawodowego jest udzielenie klientowi pomocy w osiągnięciu możliwie jak najlepszego poziomu dostosowania zawodowego pod kątem profesjonalnym, społecznym i ekonomicznym. Poradnictwo pomaga osobie radzącej się w uzyskaniu lepszego poznania własnych zainteresowań, możliwości i charakteru pracy oraz ma zachęcić do podejmowania własnych decyzji dotyczących życia zawodowego i podejmowania działań w kierunku ich realizacji.

Poradnictwo zawodowe realizowane jest zgodnie z zasadami dostępności usług dla wszystkich osób bezrobotnych i innych osób poszukujących pracy oraz dla pracodawców, dobrowolności i równości w korzystaniu z tego rodzaju usług, a także swobody wyboru zawodu i miejsca zatrudnienia, bezpłatności oraz poufności i ochrony danych.

Poradnictwo zawodowe w Powiatowym Urzędzie Pracy w Wieluniu w roku 2015r. realizowane było poprzez:

- poradnictwo indywidualne,
- poradnictwo grupowe,
- informację indywidualną i grupową.

W ramach poradnictwa zawodowego są inicjowane, organizowane i prowadzone szkolenia z zakresu umiejętności poszukiwania pracy.

Porada indywidualna polega na bezpośrednim kontakcie doradcy zawodowego z osobą bezrobotną lub poszukującą pracy, zgłaszającą potrzebę pomocy. Podstawową formą stosowaną w poradnictwie indywidualnym jest rozmowa doradcza, w ramach której pracownik urzędu pracy określa wspólnie z osobą korzystającą z porady jej problem zawodowy i sposoby jego rozwiązania.

W ramach poradnictwa indywidualnego w 2015 roku przeprowadzono 1206 rozmów doradczych. Poradą indywidualną zostało objętych 591 kobiet, 355 osób do 25 roku życia, 188 osób powyżej 50 roku życia, 781 osób zamieszkałych na wsi oraz 42 osoby niepełnosprawne.

Poradnictwo zawodowe dla pracodawców polega na udzielaniu pomocy w doborze kandydatów na stanowisko zgłoszone w krajowej ofercie pracy spośród osób zarejestrowanych, zwanym dalej „doborem kandydatów do pracy” oraz w rozwoju zawodowym pracodawcy lub jego pracowników poprzez poradę indywidualną, zwanym dalej „indywidualnym rozwojem zawodowym”.

W analizowanym okresie do Powiatowego Urzędu Pracy w Wieluniu zgłoszono 1 wniosek pracodawcy krajowego w zakresie potrzeby uzyskania pomocy oferowanej w ramach usługi poradnictwa zawodowego. Dotyczył on pomocy w doborze kandydatów do pracy na stanowisko sprzedawca w branży przemysłowej RTV/AGD. W związku z tym przeprowadzono 19 rozmów doradczych mających na celu określenie predyspozycji psychofizycznych, doświadczenia zawodowego oraz umiejętności zawodowych do pracy na w/w stanowisku. Kwalifikacja wstępna pozwoliła wyłonić osoby spełniające wymogi oferty, które potem miały możliwość bezpośredniego kontaktu z wybranym pracodawcą.

Porada grupowa polega na bezpośrednim kontakcie doradcy zawodowego z grupą osób, które zgłaszają potrzebę pomocy w rozwiązaniu swoich problemów zawodowych. Porada grupowa ma przebieg doradczego spotkania, realizowana jest w formie zajęć warsztatowych – przy aktywnym uczestnictwie osób biorących udział w spotkaniu. W trakcie zajęć grupowych można zdefiniować własne problemy zawodowe i wspólnie z doradcą określić możliwe sposoby ich rozwiązania.

Uczestnicy zajęć mają możliwość dokonania samooceny oraz rozwijania umiejętności podejmowania decyzji związanych z planowaniem swojej kariery zawodowej.

W analizowanym okresie przeprowadzono 10 spotkań w ramach poradnictwa grupowego. Łącznie uczestniczyło w nich 68 osób w tym 53 kobiety.

Poradnictwo zawodowe polega również na udzielaniu informacji o zawodach, rynku pracy, możliwościach szkolenia i kształcenia, umiejętnościach niezbędnych przy aktywnym poszukiwaniu pracy i samozatrudnieniu. Jest to forma pomocy skierowana do osób, które potrafią samodzielnie radzić sobie na rynku pracy, ale potrzebują ukierunkowujących informacji niezbędnych do realizacji planów zawodowych. Informacja świadczona jest w formie indywidualnej i grupowej.

Indywidualna informacja polega na bezpośrednim kontakcie doradcy zawodowego z klientami urzędu. W 2015 roku z indywidualnej informacji skorzystało 846 osób w tym 396 kobiet.

Na zasoby informacyjne urzędu składają się:

- „Przewodnik po zawodach” Krajowego Standardu Kwalifikacji Zawodowych,
- Program komputerowy „Doradca 2000” zawierający bazę danych o „świecie zawodów” i instytucjach edukacyjnych,
- zestaw filmów zawodoznawczych oraz ulotki i informacje o charakterze lokalnym.

Wszystkie osoby zainteresowane mogą korzystać z tych zbiorów informacji zawodowej.

Tematyka grupowych spotkań z zakresu informacji została określona w oparciu o potrzeby i problemy zawodowe osób bezrobotnych i poszukujących pracy. W analizowanym okresie z tej formy wsparcia skorzystały 154 osoby. Spotkania zostały przeprowadzone w 19 grupach.

Szkolenie z zakresu umiejętności poszukiwania pracy realizowane jest w oparciu o standardowy, 3 tygodniowy program szkolenia. Jest ono przeznaczone przede wszystkim dla osób, które chcą powrócić na rynek pracy po długim okresie braku aktywności zawodowej, nie mają żadnego doświadczenia w poszukiwaniu pracy lub są zniechęcone dotychczasowym brakiem pozytywnych efektów swoich działań. Ich poczuciu niepewności i rozgoryczenia towarzyszą często wątpliwości dotyczące słuszności dokonywanych wyborów, brak wiary

w skuteczność własnych poczynań oraz skłonność do przierzucania odpowiedzialności za swoją sytuację na warunki zewnętrzne. Uczestnictwo w *szkoleniu z zakresu umiejętności poszukiwania pracy* pomaga zmienić postawę wobec siebie i swojej sytuacji zawodowej, uczy aktywności i samodzielności.

Tego typu szkolenie ma charakter aktywizujący, wspierający. Głównym jego celem jest przygotowanie bezrobotnych do intensywnego i efektywnego poszukiwania pracy. W omawianym okresie odbyły się 2 szkolenia z zakresu umiejętności poszukiwania pracy, w których wzięły udział łącznie 22 osoby.

B. INSTRUMENTY RYNKU PRACY

Podstawowymi instrumentami rynku pracy świadczonymi przez powiatowy urząd pracy w 2015 r. są:

- prace interwencyjne i roboty publiczne,
- przyznawanie osobom bezrobotnym środków finansowych na rozpoczęcie działalności gospodarczej oraz refundacja kosztów wyposażenia/doposażenia stanowiska pracy dla skierowanego bezrobotnego,
- staże,
- dodatki aktywizacyjne,
- prace społecznie użyteczne,
- bon na zatrudnienie,
- bon na zasiedlenie,
- bon szkoleniowy,
- bon stażowy.

a) Prace interwencyjne i roboty publiczne

Prace interwencyjne, to zgodnie z definicją ustawową, zatrudnienie bezrobotnego przez pracodawcę, które nastąpiło w wyniku umowy zawartej ze starostą i ma na celu wsparcie bezrobotnych. Pracodawcy zatrudniającemu osobę bezrobotną przysługuje zwrot części kosztów poniesionych na wynagrodzenia i składki na ubezpieczenie społeczne przez okres nawet do 24 miesięcy w przypadku bezrobotnych w wieku powyżej 50 roku życia. W 2015 r. wieluński urząd pracy skierował na prace interwencyjne 106 osób, w tym 60 kobiet.

Roboty publiczne oznaczają natomiast zatrudnienie bezrobotnego w okresie nie dłuższym niż 12 miesięcy przy wykonywaniu prac organizowanych przez powiaty – z wyłączeniem prac organizowanych w urzędach pracy – gminy, organizacje pozarządowe

statutowo zajmujące się problematyką ochrony środowiska, kultury, oświaty, kultury fizycznej i turystyki, opieki zdrowotnej, bezrobocia oraz pomocy społecznej, a także spółki wodne i ich związki, jeżeli prace te są finansowane lub dofinansowane ze środków samorządu terytorialnego, budżetu państwa, funduszy celowych, organizacji pozarządowych, spółek wodnych i ich związków. W PUP w Wieluniu są to prace organizowane głównie przez gminy. W 2015 r. do wykonywania robót publicznych skierowano 73 bezrobotnych, w tym 14 kobiet.

b) Przyznawanie osobom bezrobotnym środków finansowych na rozpoczęcie działalności gospodarczej oraz refundacja kosztów wyposażenia/doposażenia stanowiska pracy dla skierowanego bezrobotnego

Jedną z form pomocy osobom bezrobotnym zamierzającym rozpocząć działalność gospodarczą jest przyznanie pomocy finansowej, w formie bezzwrotnej dotacji, w kwocie nieprzekraczającej 6-krotnej wysokości przeciętnego wynagrodzenia. Osoba ubiegająca się o przyznanie dotacji jest zobowiązana do przedstawienia zabezpieczenia zwrotu otrzymanych środków finansowych oraz do prowadzenia działalności gospodarczej przez okres co najmniej 1 roku. W 2015 r., w związku z otrzymaniem dotacji, działalność gospodarczą podjęły 92 osoby, w tym 36 kobiet.

Nieco inny charakter ma refundacja kosztów wyposażenia/doposażenia stanowiska pracy dla skierowanego bezrobotnego. Może się o nią ubiegać podmiot prowadzący działalność gospodarczą, który zobowiąże się w umowie zawartej z PUP, że będzie zatrudniał skierowanego bezrobotnego w pełnym wymiarze czasu pracy przez okres nie krótszy niż 24 miesiące i że utrzyma przez okres 24 miesięcy stanowisko pracy utworzone w związku z przyznaną refundacją. Wysokość refundacji, podobnie jak w przypadku dotacji na rozpoczęcie własnej działalności gospodarczej, nie może przekraczać 6-krotnej wysokości przeciętnego wynagrodzenia. W 2015 r. w ramach tego instrumentu pracę podjęło 86 osób bezrobotnych, w tym 36 kobiet.

c) Staże

Staż oznacza nabywanie przez bezrobotnego umiejętności praktycznych do wykonywania pracy, przez wykonywanie zadań w miejscu pracy, bez nawiązywania stosunku pracy z pracodawcą. Organizatorem stażu może być pracodawca, rolnicza spółdzielnia produkcyjna lub pełnoletnia osoba fizyczna prowadząca działalność w zakresie produkcji roślinnej lub zwierzęcej w pozostającym w jej posiadaniu gospodarstwie rolnym o pow.

przekraczającej 2 ha przeliczeniowe. Na staż trwający do 12 miesięcy mogą zostać skierowani bezrobotni do 30 roku życia, pozostali – na okres do 6 miesięcy.

Staż odbywa się na podstawie programu określającego zakres zadań wykonywanych przez bezrobotnego oraz rodzaj uzyskiwanych kwalifikacji lub umiejętności zawodowych. W okresie odbywania stażu bezrobotny otrzymywał stypendium w wysokości 120% zasiłku dla bezrobotnych.

W 2015 r. wieluński urząd pracy skierował na staż 413 bezrobotnych, w tym 280 kobiet. Wśród obszarów zawodowych, w których bezrobotni odbyli staż dominowały prace sekretarskie i biurowe – 106 osób, sprzedaż, marketing, public relations, handel nieruchomościami – 96 osób, technika i handel artykułami technicznymi – 38 osób, usługi gastronomiczne – 22 osoby. Według danych na koniec 2015 r. udział w tym programie zakończyły 392 osoby, w tym 262 kobiety, natomiast pracę podjęło 338 osób, w tym 225 kobiet.

d) Dodatki aktywizacyjne

Dodatek aktywizacyjny przysługuje bezrobotnemu posiadającemu prawo do zasiłku, który w wyniku skierowania przez urząd podjął zatrudnienie w niepełnym wymiarze czasu pracy i otrzymuje wynagrodzenie niższe od minimalnego wynagrodzenia za pracę lub podjął pracę z własnej inicjatywy. Wysokość dodatku aktywizacyjnego wynosi 50% zasiłku podstawowego. Dodatek przysługuje przez połowę okresu, w jakim przysługiwałby bezrobotnemu zasiłek. W 2015 r. prawo do dodatku aktywizacyjnego uzyskało 201 osób bezrobotnych.

e) Prace społecznie użyteczne

Prace społecznie użyteczne są to prace organizowane przez gminę w jednostkach organizacyjnych pomocy społecznej, organizacjach lub instytucjach statutowo zajmujących się pomocą charytatywną lub na rzecz społeczności lokalnej. Kierowani są na nie bezrobotni bez prawa do zasiłku korzystający ze świadczeń z pomocy społecznej. Do ich wykonywania mogą być również kierowane osoby uczestniczące w kontrakcie socjalnym, indywidualnym programie usamodzielnienia, lokalnym programie pomocy społecznej lub indywidualnym programie zatrudnienia socjalnego, jeżeli podjęły uczestnictwo w tych formach w wyniku skierowania urzędu. Prace społecznie użyteczne są wykonywane w wymiarze do 10 godzin w tygodniu. Za każdą godzinę wykonywania prac bezrobotnemu wypłacane jest świadczenie, które jest w części refundowane przez PUP ze środków Funduszu Pracy. W 2015 r. na prace

społecznie użyteczne skierowano 118 osób, w tym 54 kobiety. Spośród wszystkich osób wykonujących prace społecznie użyteczne 71,2% stanowili mieszkańcy terenów wiejskich.

f) Bon na zatrudnienie

Bon na zatrudnienie stanowi gwarancję zrefundowania pracodawcy, który zatrudni bezrobotnego do 30 roku życia na okres 18 miesięcy części kosztów wynagrodzenia wraz ze składkami na ubezpieczenie społeczne przez okres 12 miesięcy. Bon może otrzymać zarejestrowana w urzędzie osoba bezrobotna, która nie ukończyła 30 roku życia, a możliwość jego przyznania wynika z indywidualnego planu działania. Do końca 2015 r. zaktywizowano w ramach bonu na zatrudnienie 26 osób bezrobotnych.

g) Bon na zasiedlenie

Bon na zasiedlenie skierowany jest do osób bezrobotnych do 30 roku życia, w związku z podjęciem poza miejscem dotychczasowego zamieszkania zatrudnienia, innej pracy zarobkowej lub działalności gospodarczej. Może zostać on przyznany w przypadku, gdy bezrobotny będzie osiągać wynagrodzenie lub przychód w wysokości co najmniej minimalnego wynagrodzenia za pracę brutto miesięcznie oraz będzie podlegać ubezpieczeniom społecznym, odległość od miejsca dotychczasowego zamieszkania do miejscowości, w której zamieszka w związku z podjęciem zatrudnienia, innej pracy zarobkowej lub działalności gospodarczej wynosi co najmniej 80 km lub czas dojazdu do tej miejscowości i powrotu do miejsca dotychczasowego zamieszkania środkami transportu zbiorowego przekracza łącznie co najmniej 3 godziny dziennie, będzie pozostawał w zatrudnieniu, wykonywał inną pracę zarobkową lub będzie prowadził działalność gospodarczą przez okres co najmniej 6 miesięcy. Według stanu na 31 grudzień 2015 r. w ramach bonu na zasiedlenie zaktywizowane zostały 52 osoby bezrobotne.

h) Bon szkoleniowy

Bon szkoleniowy stanowi gwarancję skierowania bezrobotnego na wskazane przez niego szkolenie oraz opłacenia kosztów, które zostaną poniesione, w związku z podjęciem szkolenia. Bon może otrzymać zarejestrowana w PUP osoba bezrobotna, która nie ukończyła 30 roku życia oraz uprawdopodobniła podjęcie zatrudnienia, innej pracy zarobkowej lub działalności gospodarczej po zakończeniu szkolenia. Do końca 2015 r. w ramach bonu szkoleniowego zrealizowane zostały 32 szkolenia o tematyce:

- spawanie stali metodą MAG,
- obsługa maszyn sterowanych numerycznie CNC,

- kwalifikacja wstępna przyspieszona,
- certyfikat kompetencji zawodowych w zakresie przewozu drogowego rzeczy,
- kurs PNF podstawowy,
- kurs języka francuskiego na poziomie A2,
- prawo jazdy kat. C+E x4,
- zintegrowany kurs kosmetyczny,
- grafika komputerowa poziom podstawowy,
- operator koparko – ładowarki kl. II wszystkie typy,
- kierowca wózków jezdniowych podnośnikowych oraz bezpieczna wymiana butli,
- prawo jazdy kat. C z kwalifikacją wstępnią przyspieszoną,
- zintegrowany kurs kosmetyczny II stopnia,
- kurs kwalifikacyjny na stanowisko nastawniczego,
- prawo jazdy kat. C x3,
- spawanie stali metodą MAG i TIG,
- operator koparki jednonaczyniowej kl. III do 0,8 m³,
- operator ładowarki jednonaczyniowej kl. III do 2,5 m³,
- spawanie stali metodą MMA i TIG,
- spawanie stali metodą MMA i MAG,
- kurs obsługi żurawi przenośnych typu HDS
- kwalifikacja wstępna przyspieszona C, C+E, C₁, C₁+E x3,
- prawo jazdy kat. C wraz z kwalifikacją wstępnią przyspieszoną C, C+E, C₁, C₁+E,
- kurs pedagogiczny,
- operator koparko – ładowarki kl. III.

i) Bon stażowy

Bon stażowy stanowi gwarancję skierowania do odbycia stażu u pracodawcy wskazanego przez bezrobotnego na okres 6 miesięcy, o ile pracodawca zobowiąże się do zatrudnienia bezrobotnego po zakończeniu stażu przez okres kolejnych 6 miesięcy. Bon skierowany jest do osób bezrobotnych zarejestrowanych w PUP, które nie ukończyły 30 roku życia. Według stanu na 31 grudzień 2015 r. w ramach bonu stażowego zaktywizowanych zostało 17 osób bezrobotnych, w tym 12 kobiet.



Fundusze
Europejskie

Unia Europejska
Europejski Fundusz Społeczny



Działania Powiatowego Urzędu Pracy w Wieluniu w zakresie aktywnych programów rynku pracy realizowane są w oparciu o limit środków Funduszu Pracy przyznawanych dla powiatu algorytmem, jak również w oparciu o środki pozyskane przez urząd poprzez przygotowywanie kolejnych projektów. Od kilku lat przeważająca część zadań realizowana jest w ramach opracowywanych przez urząd programów kierowanych do konkretnych grup osób bezrobotnych, głównie tych, które znajdują się w szczególnej sytuacji na rynku pracy. Programy te uwzględniają zarówno politykę państwa, jak również wojewódzkie plany działania na rzecz zatrudnienia oraz uwarunkowania lokalnego rynku pracy.

PUP w Wieluniu w 2015 r. pozyskał dodatkowe *środki rezerwy Funduszu Pracy* na finansowanie 5 programów na rzecz promocji zatrudnienia, łagodzenia skutków bezrobocia i aktywizacji zawodowej dla osób bezrobotnych w łącznej kwocie 650,3 tys. zł. Środki te przeznaczone były na realizację programów adresowanych do osób bezrobotnych: do 25 roku życia, w przedziale wiekowym 30-50 lat, powyżej 50 roku życia oraz będących w szczególnej sytuacji na rynku pracy, tj.: do 30 roku życia, powyżej 50 roku życia, bezrobotnych długotrwale, bezrobotnych posiadających co najmniej jedno dziecko do 6 roku życia lub co najmniej jedno dziecko niepełnosprawne do 18 roku życia, bezrobotnych korzystających ze świadczeń z pomocy społecznej, bezrobotnych niepełnosprawnych. W ramach ww. programów urząd zrealizował staże, prace interwencyjne, roboty publiczne, jednorazowe środki na podjęcie działalności gospodarczej, refundację kosztów doposażenia/wyposażenia stanowiska pracy dla skierowanego bezrobotnego oraz bony: stażowe, szkoleniowe, zatrudnieniowe oraz na zasiedlenie. Z pozyskanych środków w sumie skorzystało 87 osób bezrobotnych.

Z limitu kwoty środków Funduszu Pracy ustalonej dla powiatu w 2015 r. za zgodą Powiatowej Rady Zatrudnienia w Wieluniu, Powiatowy Urząd Pracy w Wieluniu wraz z Miejsko-Gminnym Ośrodkiem Pomocy Społecznej w Wieluniu zrealizował *Program Aktywizacja i Integracja (PAI)*. Na realizację ww. programu przewidziano kwotę ogółem 6,5 tys. zł (w tym 3,9 tys. zł – planowane koszty poniesione przez PUP Wieluń). W ramach programu PUP wydatkował kwotę 3,6 tys. zł – 1 osoba przerwała udział we wsparciu. Głównym celem programu była

pomoc osobom bezrobotnym korzystającym ze świadczeń pomocy społecznej, znajdującym się w trudnej sytuacji społecznej, oddalonych od rynku pracy z powodu braku kwalifikacji, deficytu umiejętności zawodowych i społecznych oraz innych barier utrudniających podjęcie zatrudnienia i właściwe funkcjonowanie w środowisku. Grupa docelowa została wyłoniona na podstawie listy osób uprawnionych, które mogły być skierowane do PAI sporządzonej przez Kierownika Miejsko – Gminnego Ośrodka Pomocy Społecznej. Program realizowany był od października do końca listopada 2015 r. W ramach programu skierowano 10 osób bezrobotnych do odbycia prac społecznie użytecznych.

Z końcem grudnia zakończono realizację *programu specjalnego „Od bierności do aktywności”* w ramach limitu kwoty środków Funduszu Pracy ustalonej dla powiatu w 2015 r. Na jego realizację w okresie od 29 czerwca 2015 r. do 31 grudnia 2015 r. przewidziano kwotę w wysokości 204,6 tys. zł, z którego wydatkowano 190,2 tys. zł. Cel programu został osiągnięty, tj. w ramach programu zaktywizowano 23 osoby bezrobotne - dla których ustalono III profil pomocy, co doprowadziło do podjęcia zatrudnienia 20 uczestników programu. Grupa bezrobotnych, do której skierowany był program oraz działania w nim zaplanowane, została wybrana na podstawie diagnozy osób bezrobotnych w zakresie ich sytuacji zawodowej, z uwzględnieniem analizy potrzeb lokalnego rynku pracy oraz zapotrzebowania zarówno osób bezrobotnych, jak i pracodawców, w tym: jednostek samorządowych z terenu powiatu. Wszyscy uczestnicy programu zostali objęci usługami z zakresu indywidualnego poradnictwa zawodowego. Ponadto 16 osób zostało skierowanych do odbycia robót publicznych, 6 osób objęto stażem. W ramach programu specjalnego objęto jednego uczestnika stażem, po którym został skierowany do pracy w ramach wyposażenia lub doposażenia stanowiska pracy. Ponadto każdy uczestnik programu mógł skorzystać z elementu specyficznego wspierającego zatrudnienie - możliwość refundacji kosztu zakupu: ubrania do pracy, ubrania służbowego, usługi okulistycznej, usługi optycznej, usługi fryzjerskiej, usługi kosmetycznej w maksymalnej kwocie 800 zł. Z tej formy pomocy skorzystały łącznie 22 osoby.

Ponadto urząd pozyskał środki finansowe współfinansowane z Europejskiego Funduszu Społecznego w kwocie 2.256,0 tys. zł przeznaczone na 2015 r. na realizację *projektu pn. „Aktywizacja osób młodych pozostających bez pracy w powiecie wieluńskim (I)”* w ramach *Programu Operacyjnego Wiedza Edukacja Rozwój*, Osi priorytetowej I – Osoby młode na rynku pracy, Działania 1.1 – Wsparcie osób młodych pozostających bez pracy na regionalnym rynku pracy, Poddziałania 1.1.2 – Wsparcie udzielane z Inicjatywy na rzecz zatrudnienia ludzi młodych. Celem projektu było zwiększenie możliwości zatrudnienia osób młodych poniżej 30 roku życia pozostających bez pracy w powiecie wieluńskim. W ramach projektu objęto wsparciem grupę

osób młodych do 30 roku życia z ustalonym I lub II profilem pomocy. Przedstawienie konkretnej oferty aktywizacji zawodowej dla każdego z uczestników poprzedziła analiza umiejętności, predyspozycji i problemów zawodowych danego uczestnika. W ramach projektu w 2015 r. urząd realizował staże - 184 osoby (w tym 2 osoby kontynuują udział w projekcie), prace interwencyjne - 29 osób, środki na podjęcie działalności gospodarczej - 33 osoby oraz bony stażowe - 10 osób, bony szkoleniowe - 19 osób (w tym 1 osoba kontynuuje udział w projekcie), bony zatrudnieniowe - 10 osób (w tym 9 osób kontynuuje udział w projekcie) i bony na zasiedlenie - 14 osób. Wsparciem objęto grupę 299 osób bezrobotnych. Ponadto, zgodnie z art. 9 ust. 2d ustawy z dnia 20 kwietnia 2004 r. o promocji zatrudnienia i instytucjach rynku pracy, w ramach projektu zatrudniono dwóch nowych pracowników do jego obsługi.

W związku z możliwością realizacji projektów współfinansowanych z Europejskiego Funduszu Społecznego w nowej perspektywie finansowej UE 2014-2020 w ramach Regionalnego Programu Operacyjnego Województwa Łódzkiego, PUP w Wieluniu pozyskał na rok 2015 środki finansowe w kwocie 1.170,7 tys. zł na realizację projektu pn. „Aktywizacja osób po 29 roku życia pozostających bez pracy w powiecie wieluńskim (I)” w ramach Osi priorytetowej VIII – Zatrudnienie, Działania VIII.1 – Wsparcie aktywności zawodowej osób po 29 roku życia przez powiatowe urzędy pracy. Celem projektu było zwiększenie możliwości zatrudnienia osób powyżej 30 roku życia pozostających bez pracy w powiecie wieluńskim. W ramach projektu na koniec 2015 r. objęto wsparciem grupę 142 osób zakwalifikowanych do profilu pomocy I (tzw. bezrobotni aktywni) lub profilu pomocy II (tzw. bezrobotni wymagający wsparcia). Wsparcie osób bezrobotnych, zwłaszcza tych, którzy znajdują się w szczególnie trudnej sytuacji na rynku pracy, tj. osób po 50 roku życia, kobiet, osób z niepełnosprawnościami, osób długotrwale bezrobotnych oraz o niskich kwalifikacjach, opierało się głównie na zidentyfikowaniu u nich trudności i barier oraz opracowaniu zindywidualizowanego i kompleksowego podejścia do ich rozwiązania. W ramach projektu zatrudniony został również jeden nowy pracownik do jego obsługi. Ponadto w ramach projektu w 2015 r. PUP realizował staże - 63 osoby (59 osób kontynuuje udział w projekcie), prace interwencyjne - 25 osób (24 osoby kontynuują udział w projekcie), jednorazowe środki na podjęcie działalności gospodarczej - 23 osoby oraz doposażenie/wyposażenie stanowiska pracy dla skierowanego bezrobotnego - 31 osób. Udzielenie wsparcia w postaci usług i instrumentów rynku pracy zostało poprzedzone pogłębioną analizą umiejętności, predyspozycji i problemów zawodowych danego uczestnika projektu.

Działania zmierzające do pozyskiwania środków finansowych na aktywizację osób bezrobotnych z różnych dostępnych źródeł podejmowane są na bieżąco przez cały rok, w miarę

uruchamiania poszczególnych rezerw. Wymagają one jednak przygotowywania odrębnych, a w przypadku pozyskiwania środków z UE skomplikowanych wniosków, opartych na dokładnych analizach, uwzględniających zarówno sytuację na lokalnym rynku pracy, jak również szczegółową kalkulację kosztów i spodziewanych efektów poszczególnych programów. Ponadto wszystkie realizowane przez urząd programy wymagają odrębnego rozliczania i stałego monitoringu w celu osiągnięcia założonych celów. Jednakże pomimo wszystkich trudności możliwość korzystania z dodatkowych środków finansowych jest istotnym elementem wspierania wszystkich naszych działań i stanowi znaczne rozszerzenie działalności urzędu.

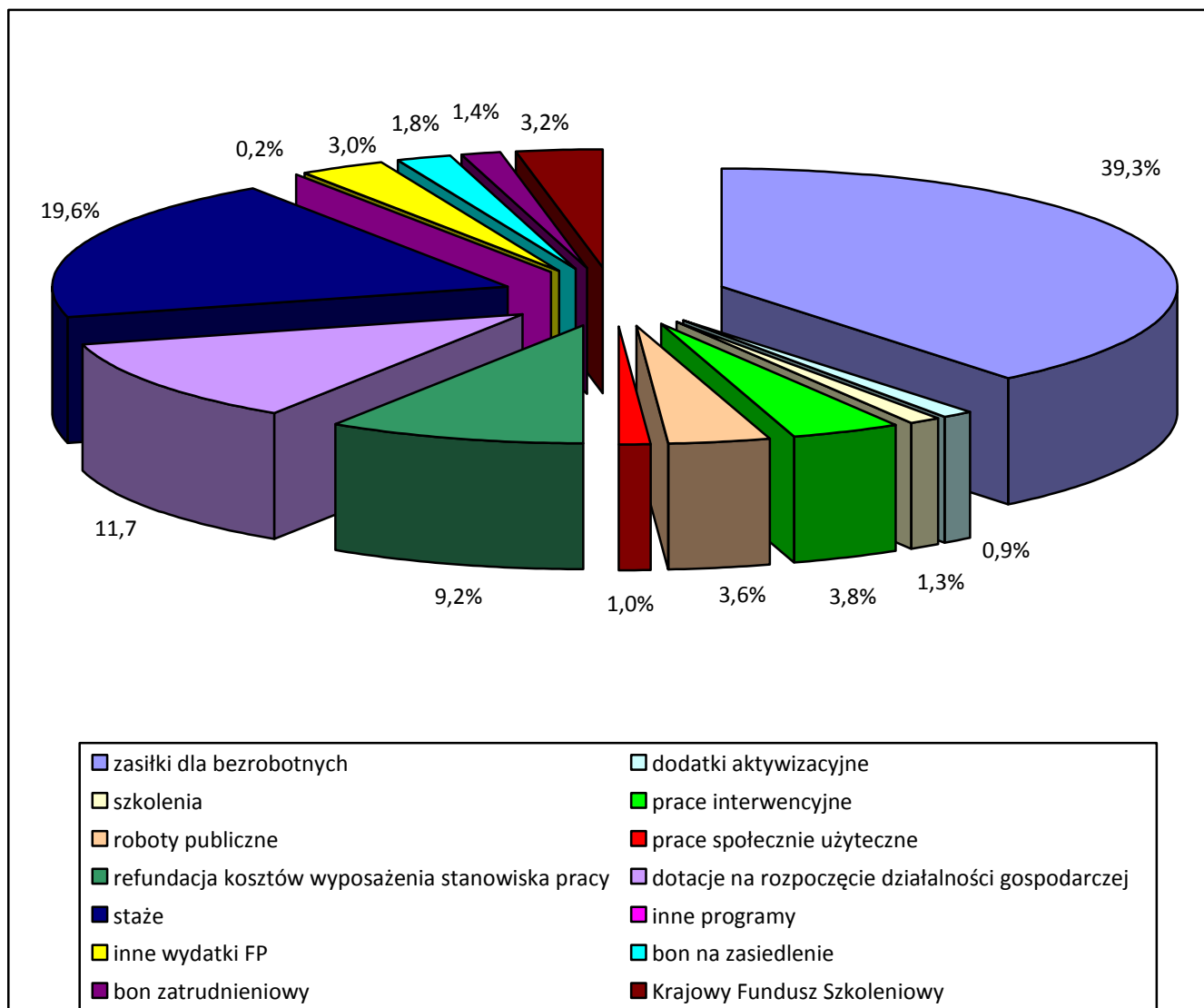
XIV. Wydatki na realizację zadań PUP w Wieluniu.

Wydatki na realizację zadań PUP w Wieluniu w okresie styczeń - grudzień 2015 r. wyniosły 13.817,9 tys. zł, czyli o 111,9 tys. zł mniej, niż w 2014 roku. Na spadek ten wpłynęło głównie zmniejszenie środków wydatkowanych na zasiłki dla bezrobotnych (o 302,8 tys. zł), oraz dodatków aktywizacyjnych (o 10,8 tys. zł).

Szczegółowa analiza struktury wydatków na aktywne formy przeciwdziałania bezrobociu obejmująca ubiegły rok wskazuje, że w porównaniu z 2014 r. zwiększyły się wydatki na prace interwencyjne, roboty publiczne, prace społecznie użyteczne, refundację kosztów wyposażenia/doposażenia stanowiska pracy dla skierowanego bezrobotnego. Mniej środków finansowych zostało natomiast wydatkowane na dotacje dla osób zamierzających uruchomić własną działalność gospodarczą, staże oraz szkolenia. W analizowanym okresie poniesiono ponadto koszty w ramach bonu na zatrudnienie, bonu na zasiedlenie oraz Krajowy Fundusz Szkoleniowy.

W 2015 r. zwiększyły się pozostałe wydatki Funduszu Pracy. Analiza struktury pozostałych wydatków FP obejmująca ubiegły rok wskazuje, że w porównaniu z 2014 r. zwiększyły się wydatki związane z refundacją dodatków do wynagrodzeń oraz inne wydatki. Mniej środków finansowych zostało natomiast wydatkowane na koszty wezwań, zawiadomień, przekazywania świadczeń, koszty systemu informatycznego oraz szkolenia kadr.

Strukturę wydatków z Funduszu Pracy w analizowanym okresie przedstawia poniższy wykres, natomiast szczegółowe dane z lat 2013-2015 znajdują się w tabeli na str. 64.



XV. Kierunki działań PUP w Wieluniu na 2016 r.

Przyczyny bezrobocia wynikają z procesów demograficznych i ekonomicznych. Wśród źródeł bezrobocia wymienić należy między innymi niedopasowanie struktury podaży pracy i struktury popytu na pracę ze względu na kwalifikacje, wykształcenie, zawód do wymogów gwałtownie modernizującej się pod wpływem impulsów rynkowych gospodarki, wciąż zbyt wysokich kosztów pracy, czy niskiej mobilności pracowników. Poziom bezrobocia rejestrowanego jest również w pewnym stopniu związany z przyjętym jako obowiązujący systemem przysługujących w sytuacji bezrobocia świadczeń dodatkowych i uprawnień, które stanowią zachętę dla pozostawania w rejestrze bezrobotnych demotywuując do poszukiwania pracy z jednej strony oraz zakresu podejmowanych działań aktywizacyjnych, które czasami zniechęcają do posiadania statusu bezrobotnego (i generują bezrobocie ukryte), stanowiąc jednocześnie skuteczny środek przeciwdziałający pogłębianiu się bezrobocia rejestrowanego.

W ostatnim czasie dość znacząco zmieniło się podejście do rejestrujących się bezrobotnych i przyczyn podejmowanej przez nich decyzji o zarejestrowaniu w urzędzie pracy.

Jest to efekt dokonanych zmian legislacyjnych, na podstawie których zmienił się sposób obsługi osób bezrobotnych w urzędzie. Zaproponowane zmiany mają na celu skierowanie i zintensyfikowanie działań urzędu na grupie osób wymagających pomocy doradców klienta w powrocie na rynek pracy. Tym samym pomoc urzędu będzie efektywniejsza i skierowana do właściwej grupy bezrobotnych.

Z uwagi na różnorodność przyczyn bezrobocia i nadal trudną sytuację na rynku pracy przeciwdziałanie temu zjawisku powinno obejmować zespół różnych działań. Celem urzędu jest bowiem przede wszystkim udzielanie bezrobotnym pomocy w znalezieniu zatrudnienia poprzez promocję zatrudnienia oraz rozwój zasobów ludzkich. Dlatego też w 2016r. Powiatowy Urząd Pracy w Wieluniu, realizując zadania mające na celu łagodzenie negatywnych skutków bezrobocia, będzie koncentrował się na aktywizacji osób bezrobotnych, poprzez udzielanie pomocy polegającej przede wszystkim na realizacji usług rynku pracy oraz wspieranie ich instrumentami rynku pracy, zwłaszcza w obszarach problemowych, w stosunku do osób, dla których ustalony został profil pomocy II.

Coraz powszechniejsze jest ponadto kierowanie finansowych instrumentów aktywizacyjnych do określonych grup osób szczególnie wymagających wsparcia. Staje się to w coraz większym zakresie warunkiem przekazania środków finansowych dla urzędu. Będzie to więc także coraz częściej determinowało kierunki wydatkowania pozyskanych środków.

W 2016r. nadal utrzymany będzie zmieniony sposób obsługi osób bezrobotnych w urzędzie, ukierunkowany na indywidualne podejście do osoby i jej sytuacji na rynku pracy tak, aby udzielić jej skutecznej pomocy w powrocie lub zaistnieniu na rynku pracy oraz zmobilizować ją do większej odwagi i samodzielności w podejmowaniu działań na rzecz poprawy swojej sytuacji. Zadanie to będzie nadal realizowane przez utworzone w 2010r. Centrum Aktywizacji Zawodowej, które jest wyspecjalizowaną, wyodrębnioną w strukturze urzędu komórką organizacyjną, realizującą zadania w zakresie usług oraz instrumentów rynku pracy i zatrudnionych w nim doradców klienta.

Na finansowanie w 2016r. programów na rzecz przeciwdziałania bezrobociu przyznana w drodze algorytmu kwota limitu środków FP wynosi 7.696,2 tys. zł. Środki przeznaczone na projekty współfinansowane z Europejskiego Funduszu Społecznego wynoszą: 1.252,7 tys. zł na realizację Regionalnego Programu Operacyjnego i 2.091,0 tys. zł na realizację Programu Operacyjnego Wiedza Edukacja Rozwój. W ramach projektów planuje się zarówno aktywizację osób bezrobotnych jak i zatrudnienie w urzędzie osób do realizacji zadań planowanych w projektach. Ponadto na realizację programu skierowanego do osób do 30 roku życia urząd uzyskał kwotę 1.498,8 tys. zł. Na 2016 r. przyznane zostały również środki Krajowego Funduszu Szkoleniowego w kwocie 381,5 tys. zł. Środki te stanowią wsparcie na kształcenie ustawiczne

pracowników i pracodawców. Ze względu na duże zainteresowanie tą formą, kwota przyznanego limitu nie jest wystarczająca aby zaspokoić potrzeby wszystkich ubiegających się o wsparcie pracodawców. Dlatego też urząd, podobnie jak w roku ubiegłym, wystąpił o dodatkowe środki z rezerwy KFS.

Pomimo przyznanych już kwot, niezbędne będzie podejmowanie dalszych działań w celu pozyskania dodatkowych środków finansowych na realizację programów rynku pracy ze wszystkich dostępnych źródeł. Znacznym utrudnieniem w tym przypadku będzie obserwowane zawężanie warunków, na jakich urząd może ubiegać się o pozyskanie dodatkowych środków finansowych, poprzez ustalanie kryteriów dostępu, zgodnie z którymi pozyskane środki mogą być przeznaczane w znacznej części na aktywizację tylko niektórych, wybranych grup osób bezrobotnych i pod warunkiem osiągnięcia wysokiego poziomu efektywności realizowanych działań. Konsekwencją nieosiągnięcia pożądaných efektów, czy też niedotrzymania kryteriów dostępu, może być nawet zwrot środków finansowych pozyskanych przez PUP lub brak możliwości ubiegania się o dodatkowe środki w przyszłym roku. **Dlatego też przy rozpatrywaniu wniosków o udzielenie wsparcia finansowego, urząd będzie kierował się w coraz szerszym zakresie zasadą dofinansowywania działań skierowanych przede wszystkim do preferowanych grup osób bezrobotnych, gwarantujących jednocześnie odpowiednią efektywność zatrudnieniową.**

Oprócz realizacji usług i instrumentów rynku pracy odpowiedzią PUP na problemy bezrobocia na najbliższy rok będzie dalsze dążenie do stałego podnoszenia jakości świadczonych usług. Działania urzędu będą skierowane przede wszystkim do osób bezrobotnych, dla których ustalony został profil pomocy II, tj. do tych, którzy bez pomocy urzędu nie będą w stanie samodzielnie powrócić na rynek pracy. Udzielanie pomocy w/w osobom wymaga efektywnego pośrednictwa pracy, specjalnych programów oddziałujących na ich aktywność, ale uzupełnionych działaniami o charakterze psychospołecznym. Dlatego też ogromną rolę we wspieraniu poprawy indywidualnych szans na znalezienie zatrudnienia będzie odgrywało szeroko rozumiane poradnictwo zawodowe zarówno grupowe, jak i indywidualne, obejmujące zajęcia z zakresu pomocy w aktywnym poszukiwaniu pracy jak również informację zawodową dla bezrobotnych.

XVI. Podsumowanie

Patrząc na całoroczne statystyki w zakresie bezrobocia należy stwierdzić, że rok 2015 podobnie jak 2014, przyniósł obniżenie poziomu bezrobocia na terenie naszego powiatu. Mimo że nie było ono znaczne to jednak utrzymuje się nadal. O tym, czy ten trend zniżkowy się utrzyma - przekonamy się w najbliższych miesiącach, kiedy uruchomione zostaną prace sezonowe w rolnictwie i budownictwie, które z reguły, po tradycyjnym zimowym wzroście liczby zarejestrowanych wpływały na obniżenie poziomu bezrobocia.

Wg stanu w końcu 2015 r. liczba osób bezrobotnych wynosiła 3323 osoby i była niższa, niż rok wcześniej o 11,6%. Na spadek liczby bezrobotnych wpłynął wysoki, wyższy niż liczba rejestracji, odpływ osób bezrobotnych z urzędu. Jednocześnie korzystnie ukształtowała się struktura tego odpływu ze względu na utrzymującą się wysoką liczbę osób, które podjęły pracę, w tym także niesubsydiowaną. Wszystkie te zjawiska świadczą o „ożywieniu” zarówno na naszym lokalnym rynku pracy, jak i w skali Polski.

Na terenie powiatu wieluńskiego utrzymują się jednak nadal niekorzystne cechy w strukturze bezrobocia. Prawie 90% zarejestrowanych stanowią osoby znajdujące się w niekorzystnej sytuacji na rynku pracy. Większość to nadal osoby zamieszkałe na terenach wiejskich. Trwale na wysokim poziomie (13,3%) utrzymuje się odsetek osób bezrobotnych posiadających wyższe wykształcenie, które pozostają w ewidencji urzędu. Ponadto należy podkreślić, iż ponad 57% bezrobotnych posiada wykształcenie zasadnicze zawodowe lub niższe. Wysoki jest również odsetek osób nie posiadających stażu pracy oraz ze stażem krótkim, nie przekraczającym 1 roku. Niekorzystnym zjawiskiem na rynku pracy jest również długi okres pozostawania bez pracy, o czym świadczy wysoki udział długotrwale bezrobotnych w ogólnej liczbie osób zarejestrowanych w urzędzie. Odsetek osób pozostających w ewidencji urzędu przez okres ponad 12 m-cy w okresie ostatnich dwóch lat wynosił w końcu grudnia 2015 r. 56,9%. Wzrósł ponadto odsetek bezrobotnych kobiet, wśród których 27,4% stanowiły osoby, które nie podjęły zatrudnienia po urodzeniu dziecka.

Struktura bezrobocia występującego na naszym terenie wynika także z rolniczego charakteru terytorium powiatu, niekorzystnej struktury demograficznej zamieszkującej go ludności, niedopasowań strukturalnych w zakresie popytu i podaży na rynku pracy czy ograniczonej mobilności mieszkańców w poszukiwaniu zatrudnienia. Podstawową charakterystyką jakościową zasobów siły roboczej stała się bowiem w ostatnich latach posiadana przez nich wiedza, kwalifikacje i umiejętności zawodowe, a rozwój regionu jest silnie zdeterminowany jakością kapitału ludzkiego jego mieszkańców. Dlatego też, dla przełamania niekorzystnej sytuacji w zakresie specyfiki występującego na naszym terenie bezrobocia,

konieczne jest ciągle kreowanie postaw aktywnych, zwłaszcza wśród ludności wiejskiej, wspieranie rozwoju przedsiębiorczości, pobudzanie do podnoszenia kwalifikacji zawodowych, zdobywania nowych umiejętności i zawodów tak, aby w jak najlepszy sposób dopasować umiejętności i kwalifikacje osób szukających pracy do zapotrzebowań pracodawców, pobudzając przedsiębiorstwa i zwiększając tym samym zdolność bezrobotnych do zatrudnienia.

Istotnym czynnikiem mającym wpływ na aktywizację osób bezrobotnych są działania PUP w zakresie pozyskiwania dodatkowych środków finansowych, w tym środków Europejskiego Funduszu Społecznego i realizacji programów skierowanych do grup szczególnie dotkniętych bezrobociem. Świadczy o tym nadal utrzymująca się liczba wyłączeń w ramach usług i instrumentów rynku pracy objętych działaniem tych programów oraz popularność innych usług świadczonych przez PUP w tym zakresie.

Ludność powiatu wieluńskiego – wybrane zagadnienia z lat 2001, 2007, 2013 i 2014 (dane GUS - BDL)

Jednostki samorządowe		Ogółem	Kobiety	Ludność w wieku			wskaźnik obciążenia demograficznego (ludność w wieku nieprodukcyjnym na 100 osób w wieku produkcyjnym)	Liczba bezrobotnych wg stanu na a) 31.12.2001r. b) 31.12.2007r. c) 31.12.2014r. d) 31.12.2015r.
				przedpro – dukcyjnym	produkcyjnym	poprodukcyjnym		
				od 0 do 17 lat	kobiety 18-59 lat mężczyźni 18-64 lata	kobiety 60 i więcej lat mężczyźni 65 i więcej lat		
				a) stan na 31.12.2001 r. b) stan na 31.12.2007 r.		c) stan na 31.12.2013 r. d) stan na 31.12.2014 r.		
powiat	a)	79081	40445	19366	46505	13210	70,0	6400
	b)	78076	40104	16167	48516	13393	60,9	2916
	c)	77720	39734	14508	48421	14791	60,5	3757
	d)	77513	39624	14303	48108	15102	61,1	3323
miasto Wieluń	a)	24717	13069	5893	15684	3140	57,6	2229
	b)	24122	12825	4474	16025	3623	50,5	1000
	c)	23546	12402	3932	15040	4574	56,6	1342
	d)	23300	12262	3817	14714	4769	58,4	1194
gminy wiejskie								
Biała	a)	5562	2807	1433	3108	1021	79,0	359
	b)	5513	2762	1227	3320	966	66,1	174
	c)	5536	2765	1080	3416	1040	62,1	229
	d)	5515	2754	1053	3398	1064	62,3	175
Czarnożyły	a)	4613	2293	1168	2568	877	79,6	291
	b)	4559	2281	979	2723	857	67,4	119
	c)	4559	2294	889	2786	884	63,6	195
	d)	4569	2296	891	2786	892	64,0	172
Konopnica	a)	4068	2051	905	2318	845	75,5	281
	b)	3870	1967	718	2377	775	62,8	146
	c)	3883	1960	700	2331	852	66,6	196
	d)	3911	1986	701	2347	863	66,6	168
Mokrsko	a)	5479	2755	1344	3121	1014	75,6	452
	b)	5426	2757	1192	3240	994	67,5	182
	c)	5422	2705	1114	3320	988	63,3	196
	d)	5465	2718	1123	3340	1002	63,6	192
Osjaków	a)	4750	2404	1197	2676	877	77,5	400
	b)	4798	2433	1063	2848	887	68,5	208
	c)	4810	2433	975	2931	904	64,1	235
	d)	4810	2427	969	2943	898	63,4	207
Ostrówek	a)	4653	2364	1077	2668	908	74,4	333
	b)	4665	2391	958	2805	902	66,3	182
	c)	4563	2330	875	2818	870	61,9	218
	d)	4539	2312	846	2821	872	60,9	186
Pątnów	a)	6509	3294	1700	3676	1133	77,1	487
	b)	6462	3293	1555	3804	1103	69,9	219
	c)	6533	3312	1371	3987	1175	63,9	256
	d)	6539	3320	1338	4000	1201	63,5	228
Skomlin	a)	3502	1771	876	2007	619	74,5	293
	b)	3405	1714	749	2064	592	65,0	103
	c)	3428	1719	705	2143	580	60,0	157
	d)	3394	1700	687	2125	582	59,7	135
Wieluń	a)	8577	4326	2049	4935	1593	73,8	680
	b)	8587	4345	1770	5289	1528	62,4	297
	c)	8897	4534	1658	5582	1657	59,4	399
	d)	8891	4529	1677	5523	1691	61,0	359
Wierzchlas	a)	6651	3311	1724	3744	1183	77,6	595
	b)	6669	3336	1482	4021	1166	65,9	286
	c)	6543	3280	1209	4067	1267	60,9	334
	d)	6580	3320	1201	4111	1268	60,1	307

Sytuacja na rynku pracy w woj. łódzkim w okresie styczeń – grudzień 2015 r. w ujęciu tabelarycznym – dane z Wojewódzkiego Urzędu Pracy w Łodzi.

Województwo Powiatowy Urząd Pracy	Zarejestrowani bezrobotni według wybranych kategorii (stan na 31.12.2015 r.)													napływ od początku roku	odpływ od początku roku	podjęcia pracy od początku roku	brak gotowości do podjęcia pracy od początku roku	oferty pracy od początku roku	stopa bezrobocia (dane GUS)
	Ogółem	w tym																	
		kobiety	zamieszkałi na wsi	niepełnosprawni	z prawem do zasiłku	zwolnieni z przyczyn dot. zakładu pracy	dlugotrwale bezrobotni	w okresie do 12 m-cy od dnia ukończenia nauki	bez kwalifikacji zawodowych	do 30 roku życia	w tym do 25 roku życia	powyżej 50 roku życia	Cudzoziemcy						
woj. Łódzkie	109 510	54 504	36 289	8 739	14 509	6 257	63 467	4 435	36 686	27 921	14 292	33 574	197	152 600	169 247	86977	26110	85 415	10,3
Łódź	32 424	15 385	0	3 353	3 747	2 006	20 571	503	14 476	5 384	2 275	12 113	87	35 636	39 696	20680	7299	28 971	12,0
Łódź – Wsch.	2 730	1 203	1 654	169	435	240	1 489	98	926	665	324	877	8	3 883	4 230	2325	285	2 717	10,3
Brzeziny	1 473	640	742	103	172	128	863	71	479	402	222	414	3	1 968	2 007	1087	250	1 526	12,7
Pabianice	5 169	2 443	1 279	499	798	393	2 882	168	2 235	1 072	535	1 745	5	7 824	8 871	4381	583	4 259	11,6
Zgierz	7 705	3 795	1 984	442	1 118	500	4 330	219	2 347	1 803	910	2 402	24	11 668	12 587	5768	1271	7 750	12,9
Łęczyca	2 639	1 290	1 631	131	184	120	1 812	129	1 061	881	484	710	2	3 263	3 702	1987	124	1 707	12,4
Piotrków Tryb.	6 455	3 222	2 779	593	965	309	3 473	358	2 039	1 861	972	1 830	9	9 875	10 611	5464	1888	4 302	9,8 i 9,4
Bełchatów	4 830	2 809	1 925	356	753	507	2 713	238	912	1 370	634	1 313	6	7 249	8 461	4339	2150	4 636	8,9
Opoczno	3 040	1 627	2 029	208	748	63	1 245	188	604	923	493	775	3	6 384	7 414	4237	244	2 318	10,2
Pajęczno	1 951	1 008	1 470	73	313	147	888	174	506	695	393	440	1	2 992	3 384	1766	436	1 198	9,7
Radomsko	4 961	2 881	2 457	242	615	247	2 799	254	1 489	1 342	699	1 427	2	6 863	8 018	3846	1536	2 743	11,5
Tomaszów Maz	5 343	2 601	2 277	475	902	256	2 792	217	1 673	1 306	657	1 502	4	9 604	10 540	5541	552	2 987	11,7
Sieradz	5 592	2 834	2 826	335	547	232	3 279	407	925	2 176	1 310	1 306	3	7 589	8 482	4252	1902	2 566	10,7
Wieluń	3 323	1 618	2 129	167	449	89	1 891	234	787	1 164	619	841	9	4 403	4 837	2570	860	1 177	10,1
Zduńska Wola	3 314	1 746	1 000	328	409	174	2 011	126	713	879	465	939	5	4 896	5 415	2606	409	1 825	12,6
Poddębice	1 945	885	1 502	135	197	27	1 173	135	423	765	447	428	1	2 466	2 778	1495	162	1 192	11,6
Łask	2 489	1 246	1 592	144	307	111	1 477	132	680	739	416	718	1	3 661	4 226	1885	1166	1 903	13,1
Wieruszów	1 375	707	1 030	80	178	76	640	129	475	523	334	333	0	2 485	2 666	1426	406	1 209	7,5
Skierzwice	2 676	1 367	1 009	214	445	222	1 311	165	675	844	426	774	5	4 764	5 065	2802	905	1 907	6,6 i 9,1
Łowicz	2 827	1 307	1 588	172	370	50	1 597	152	884	856	432	840	7	4 254	4 550	2322	1008	2 815	8,5
Rawa Mazow.	1 428	696	695	129	184	76	661	101	473	515	310	384	1	2 500	2 728	1283	598	1 266	6,8
Kutno	5 821	3 194	2 691	391	673	284	3 570	237	1 904	1 756	935	1 463	11	8 373	8 979	4915	2076	4 441	14,1

Stopa bezrobocia dla kraju wg GUS na koniec grudnia 2015 r. – 9,8%

*podano stopę bezrobocia w kolejności: dla powiatu grodzkiego i ziemskiego

Sytuacja na rynku pracy w powiecie wieluńskim w okresie styczeń – grudzień w latach 2014 – 2015

	Ludność w wieku produkcyjnym		Liczba osób bezrobotnych													
	stan na 31.12.2014r.		a – stan na 31.12.2014r. b – stan na 31.12.2015r.													
	ogółem.	Kobiety		ogółem	kobiety	z prawem do zasiłku	długotrwale bezrobotni		w okresie do 12 m-cy od dnia uk. nauki		bez kwalifikacji zawodowych		do 30 roku życia		powyżej 50 roku życia	
							ogółem	kobiety	ogółem	kobiety	ogółem	Kobiety	ogółem	kobiety	ogółem	Kobiety
Powiat	48 108	22 275	a	3757	1816	474	2229	1137	212	106	873	444	X	X	919	302
			b	3323	1618	449	1891	982	234	131	787	403	1164	640	841	269
Miasto Wieluń	14 714	7 081	a	1342	636	190	814	395	52	23	285	144	X	X	390	148
			b	1194	590	172	714	375	61	30	265	136	333	173	356	136
gminy wiejskie																
Biała	3 398	1 533	a	229	121	24	140	81	16	6	62	32	X	X	52	15
			b	175	97	23	100	59	13	7	47	24	78	49	38	15
Czarnożyły	2 786	1 281	a	195	83	19	132	65	9	5	54	21	X	X	31	8
			b	172	63	22	103	43	13	7	44	13	71	25	35	9
Konopnica	2 347	1 045	a	196	97	30	112	61	10	6	42	20	X	X	34	12
			b	168	93	23	94	54	13	10	40	22	62	42	32	10
Mokrsko	3 340	1 505	a	196	99	30	112	64	13	7	46	22	X	X	52	15
			b	192	89	29	90	50	16	9	51	27	94	46	50	16
Osjaków	2 943	1 362	a	235	115	23	142	76	20	12	62	29	X	X	58	15
			b	207	103	26	116	66	19	13	55	29	79	48	47	9
Ostrówek	2 821	1 288	a	218	106	27	122	66	13	5	41	20	X	X	37	10
			b	186	87	26	104	55	15	8	41	15	63	34	41	9
Pątnów	4 000	1 829	a	256	139	29	159	93	20	13	60	40	X	X	56	20
			b	228	117	32	127	75	21	10	56	36	99	58	48	17
Skomlin	2 125	967	a	157	70	15	82	39	7	3	44	23	X	X	38	11
			b	135	64	17	71	29	12	8	39	20	56	33	30	7
Wierzchnas	4 111	1 871	a	334	161	40	193	89	24	13	85	47	X	X	77	22
			b	307	142	37	175	80	22	15	69	38	108	66	81	18
Wieluń	5 523	2 513	a	399	189	47	221	108	28	13	92	46	X	X	94	26
			b	359	173	42	197	96	29	14	80	43	121	66	83	23

Struktura bezrobocia w jednostkach samorządowych powiatu wieluńskiego wg stanu w dniu 31.12.2014 r. i 31.12.2015 r.

Wyszczególnienie		Powiat ogółem		Miasto Wieluń		Gmina Wieluń		Gmina Biała		Gmina Czarnożyły		Gmina Konopnica		Gmina Mokrusko		Gmina Osjaków		Gmina Ostrówek		Gmina Pątnów		Gmina Skomlin		Gmina Wierzchlas	
		2014	2015	2014	2015	2014	2015	2014	2015	2014	2015	2014	2015	2014	2015	2014	2015	2014	2015	2014	2015	2014	2015	2014	2015
wiek	18 – 24	736	619	172	154	84	71	58	41	50	41	43	29	49	56	54	45	53	33	66	58	28	31	79	60
	25 – 34	1121	957	388	321	101	100	81	65	73	50	60	60	55	51	61	59	71	60	80	67	58	45	94	80
	35 – 44	735	683	292	276	91	84	30	24	32	34	45	36	32	30	40	40	39	30	44	45	25	22	64	61
	45 – 54	598	487	251	181	70	50	25	21	22	26	27	24	22	24	41	28	30	37	37	31	25	15	48	50
	55 – 59	384	370	163	170	34	40	29	13	10	10	16	12	27	15	21	21	18	18	18	17	13	15	35	39
	60 lat i więcej	183	207	76	92	19	14	6	11	8	11	5	7	11	16	18	14	7	8	11	10	8	7	14	17
wykształcenie	Wyższe	492	442	200	194	54	54	28	11	15	15	30	20	26	30	33	23	23	17	35	33	18	13	29	32
	policealne i śr. Zawodowe	768	674	296	272	66	70	40	37	52	42	33	27	40	43	41	40	48	33	56	37	35	21	62	53
	średnie ogólnoksz.	362	307	152	133	38	27	18	17	15	9	18	11	19	15	14	20	16	16	23	22	7	8	42	29
	zasadn. zawod.	1262	1161	405	371	150	124	80	59	63	69	65	66	75	68	83	72	83	75	88	81	52	51	118	125
	gimnazj. I niższe	873	739	289	224	91	84	63	51	50	37	50	44	36	36	64	52	48	45	54	55	45	42	83	68
staż pracy ogółem	do 1 roku	639	555	236	211	64	64	33	21	43	35	38	29	24	33	41	33	42	30	43	33	28	22	45	44
	1 – 5	935	823	308	283	92	79	72	54	38	34	48	36	48	43	61	51	60	58	72	63	42	40	97	80
	5 – 10	566	509	213	175	72	77	22	25	29	27	40	32	28	20	28	26	28	29	28	35	26	18	52	46
	10 – 20	540	491	224	193	50	51	30	26	24	23	20	22	27	30	34	35	27	22	36	29	21	12	47	47
	20 – 30	369	325	156	125	30	32	24	16	20	18	14	16	24	20	31	25	20	18	12	13	12	8	26	34
	30 lat i więcej	162	151	70	78	23	9	8	6	4	7	5	3	14	12	5	7	6	6	14	9	5	6	8	7
	bez stażu	546	469	135	129	68	47	40	27	37	28	31	30	31	31	35	30	35	23	51	45	23	29	59	49
czas pozostawiania bez pracy	do 1 m-ca	327	394	124	131	32	39	17	25	16	30	11	29	23	23	15	17	21	16	16	36	18	21	34	27
	1-3	653	529	228	193	51	61	41	30	34	15	43	25	38	37	40	34	38	35	52	34	39	26	48	39
	3-6	539	525	197	163	59	54	38	29	17	31	23	22	24	33	34	39	31	32	44	37	28	31	46	53
	6-12	550	472	196	183	67	51	27	16	23	19	33	25	26	34	39	27	30	25	27	30	28	17	53	46
	12-24	627	471	205	187	77	55	38	20	40	18	31	23	31	20	43	34	38	21	49	30	21	19	54	45
	pow 24 m-cy	1061	932	392	337	113	99	68	55	65	59	55	44	54	45	64	56	60	57	68	61	23	21	99	97
ogółem		3757	3323	1342	1194	399	359	229	175	195	172	196	168	196	192	235	207	218	186	256	228	157	135	334	307

**Zestawienie poziomu bezrobocia w poszczególnych grupach bezrobotnych w latach 2010 – 2015 r.
(stan z końca grudnia)**

Wyszczególnienie:		2010 r.	2011 r.	2012 r.	2013 r.	2014 r.	2015 r.
a – liczba bezwzględna							
b – struktura w %							
ogółem bezrobotni	a	3767	3763	4232	4294	3757	3323
	b	100,0	100,0	100,0	100,0	100,0	100,0
w tym kobiety	a	1753	1854	2075	2045	1816	1618
	b	46,5	49,3	49,0	47,6	48,3	48,7
w tym zamieszkali na wsi	a	2425	2416	2750	2763	2415	2129
	b	64,4	64,2	65,0	64,3	64,3	64,1
w tym bez prawa do zasiłku	a	3154	3216	3596	3741	3283	2874
	b	83,7	85,5	85,0	87,1	87,4	86,5
osoby poprzednio pracujące	a	2949	2984	3473	3562	3211	2854
	b	78,3	79,3	82,1	83,0	85,5	85,9
w tym: zwolnieni z przyczyn dot. zakładu pracy	a	127	76	92	212	145	89
	b	3,4	2,0	2,2	4,9	3,9	2,7
osoby dotychczas nie pracujące	a	818	779	759	732	546	469
	b	21,7	20,7	17,9	17,0	14,5	14,1
osoby w okresie do 12 m-cy od dnia ukończenia szkoły	a	195	314	331	297	212	234
	b	5,2	8,3	7,8	6,9	5,6	7,0
kobiety które nie podjęły zatrudnienia po urodzeniu dziecka	a	219	300	421	454	448	444
	b	5,8	8,0	9,9	10,6	11,9	13,4
bez kwalifikacji zawodowych	a	844	943	975	1063	873	787
	b	22,4	25,0	23,0	24,8	23,2	23,7
bez doświadczenia zawodowego	a	994	969	1006	981	779	669
	b	26,4	25,8	23,8	22,8	20,7	20,1
cudzoziemcy	a	X	X	X	X	X	9
	b						0,3
osoby w szczególnej sytuacji na rynku pracy	a	3433	3433	3875	3997	3356	2963
	b	91,1	91,2	91,6	93,1	89,3	89,2
do 30 roku życia	a	X	X	X	X	X	1164
	b						35,0
do 25 roku życia	a	998	969	1070	1000	736	619
	b	26,5	25,8	25,3	23,3	19,6	18,6
długotrwale bezrobotne	a	1759	1944	2122	2422	2229	1891
	b	46,7	51,7	50,1	56,4	59,3	56,9
powyżej 50 roku życia	a	864	812	923	978	919	841
	b	22,9	21,6	21,8	22,8	24,5	25,3
korzystający ze świadczeń pomocy społecznej	a	X	X	X	X	X	1
	b						0,0
posiadające co najmniej jedno dziecko do 6 r. ż.	a	X	X	X	X	X	511
	b						15,4
posiadające co najmniej jedno dziecko niepełnosprawne do 18 r. ż.	a	X	X	X	X	X	15
	b						0,5
niepełnosprawni	a	171	172	160	185	160	167
	b	4,5	4,6	3,8	4,3	4,3	5,0
wskaźnik napływu do bezrobocia za okres I-XII		133,9	121,4	133,4	112,4	103,0	117,2
wskaźnik wtórnego bezrobocia za okres I-XII		101,1	94,3	100,2	85,9	81,4	93,3
wskaźnik odpływu z bezrobocia za okres I-XII		141,3	121,5	120,9	110,9	115,4	128,7
wskaźnik płynności rynku pracy za okres I-XII		50,0	52,3	46,7	54,2	57,5	58,4

Brak danych dotyczących bezrobotnych znajdujących się w szczególnej sytuacji na rynku pracy wynika z dodania tych kategorii osób bezrobotnych w zestawieniach statystycznych od 2015 r.

Bilans bezrobocia w okresie styczeń – grudzień w latach 2014 i 2015 r.

Wyszczególnienie: o – ogółem k – kobiety		2014 r.		2015 r.				
		Ogółem	w tym zamieszkali na terenach wiejskich	Ogółem	w tym zamieszkali na terenach wiejskich			
Bezrobotni wg stanu w końcu grudnia poprzedniego roku		o k	4294 2045	2763 1319	3757 1816	2415 1180		
Bezrobotni zarejestrowani w analizowanym okresie		o k	4420 2067	2864 1364	4403 2080	2852 1339		
z tego	po raz pierwszy	o k	926 445	669 351	897 445	634 317		
	po raz kolejny	o k	3494 1622	2195 1048	3506 1635	2218 1022		
Bezrobotni wyłączeni z ewidencji w analizowanym okresie		o k	4957 2296	3212 1503	4837 2278	3138 1491		
z tego	podjęcia pracy		o k	2542 1156	1673 784	2570 1212	1669 798	
	z tego	niesubsydiowanej	o k	2207 1037	1428 702	2117 1027	1358 681	
		subsydiowanej	o k	335 119	245 82	453 185	311 117	
	z tego	z tego	prac interwencyjnych	o k	76 32	55 23	106 60	78 43
			robót publicznych	o k	37 4	34 2	73 14	65 9
	z tego	z tego	podjęcia działalności gospodarczej	o k	134 39	94 25	92 36	51 21
			podjęcia pracy w ramach refundacji kosztów zatrudnienia bezrobotnego	o k	70 34	52 26	86 36	55 18
	z tego	z tego	Podjęcia pracy poza miejscem zamieszkania w ramach bonu na zasiedlenie	o k	X X	X X	52 22	33 16
			Podjęcia pracy w ramach bonu zatrudnieniowego	o k	X X	X X	26 8	16 4
	z tego	z tego	inne	o k	18 10	10 6	18 9	13 6
			rozpoczęcia szkolenia	o k	111 32	63 17	73 20	55 13
	z tego	z tego	w tym w ramach bonu szkoleniowego	o k	X X	X X	32 5	27 5
			rozpoczęcia stażu	o k	507 320	334 209	413 280	290 198
	z tego	z tego	w tym w ramach bonu stażowego	o k	X X	X X	17 12	12 10
			rozpoczęcia prac społecznie użytecznych	o k	108 48	82 34	118 54	84 35
	z tego	z tego	odmowy przyjęcia propozycji zatrudnienia lub uczestnictwa w innych formach aktywizacji	o k	33 15	18 8	46 17	25 8
			niepotwierdzenia gotowości	o k	948 340	604 215	860 264	534 166
	z tego	z tego	dobrowolnej rezygnacji	o k	369 222	254 157	385 234	257 159
			podjęcia nauki	o k	14 10	10 8	13 10	10 7

	osiągnięcie wieku emerytalnego, nabycia praw emerytalnych, rentowych lub do świadczenia przedemerytalnego	o k	184 100	97 49	204 116	112 60
	innych	o k	141 53	77 22	154 71	101 47
Bezrobotni wg stanu w końcu grudnia		o k	3757 1816	2415 1180	3323 1618	2129 1028
w tym zarejestrowani po raz pierwszy		o k	742 381	556 285	655 365	469 266

Brak niektórych danych dotyczących bezrobotnych wyłączonych z ewidencji z różnych przyczyn wynika z dodania tych kategorii osób bezrobotnych w zestawieniach statystycznych od 2015 r.

**Bilans bezrobocia wśród osób będących w szczególnej sytuacji na rynku pracy w okresie
styczeń - grudzień 2014 i 2015 r.**

Wyszczególnienie: o – ogółem k – kobiety		Bezrobotni										
		do 25 roku życia		do 30 roku życia		powyżej 50 roku życia		Długotrwale				
		2014 r.	2015 r.	2014 r.	2015 r.	2014 r.	2015 r.	2014 r.	2015 r.			
Bezrobotni wg stanu w końcu roku poprzedzającego		o k	1000 497	736 370	X	1357 731	978 304	919 302	2422 1228	2229 1137		
Bezrobotni zarejestrowani w analizowanym okresie		o k	1484 758	1444 688	X	2275 1130	863 339	768 280	1809 878	1531 750		
z tego	po raz pierwszy	o k	511 243	546 273	X	650 321	156 80	134 66	X	X		
	po raz kolejny	o k	973 515	898 415	X	1625 809	707 259	634 214	1809 878	1531 750		
Bezrobotni wyłączeni z ewidencji w analizowanym okresie		o k	1590 797	1429 659	X	2389 1171	922 341	846 313	2002 969	1869 905		
z tego z przyczyn	podjęcia pracy	o k	780 392	745 357	X	1308 672	328 87	344 97	853 424	817 400		
	Niesubsydiowanej	o k	706 371	627 311	X	1082 579	271 72	269 73	728 380	695 356		
		Subsydiowanej	o k	74 21	118 45	X	226 93	57 15	75 24	125 44	122 44	
	z tego		prac interwencyjnych	o k	22 7	35 16	X	49 26	17 5	16 11	35 17	26 15
		robót publicznych		o k	1 0	3 1	X	10 5	21 2	46 7	22 2	37 6
				podjęcia działalności gospodarczej	o k	26 5	17 4	X	44 15	14 5	5 0	40 11
		podjęcia pracy w ramach refundacji kosztów zatrudnienia bezrobotnego	o k	18 4	18 8	X	35 12	4 3	8 6	22 12	18 6	
			podjęcia pracy poza miejscem zamieszkania w ramach bonu na zasiedlenie	o k	X 9	19 9	X	52 22	X 0	0 0	X X	5 1
		podjęcia pracy w ramach bonu zatrudnieniowego	o k	X 4	18 4	X	26 8	X 0	0 0	X X	6 1	
		innych	o k	7 5	8 3	X	10 5	1 0	0 0	6 2	2 1	
		rozpoczęcia szkolenia	o k	32 6	32 6	X	47 10	37 16	2 0	50 16	23 9	
		w tym w ramach bonu szkoleniowego	o k	X 4	23 4	X	32 5	X 0	0 0	X X	7 2	
	rozpoczęcia stażu	o k	256 161	199 118	X	302 188	99 52	23 16	191 121	149 106		
	w tym w ramach bonu stażowego	o k	X 3	6 3	X	17 12	X 0	0 0	X X	5 4		
	rozpoczęcia prac społecznie użytecznych	o k	2 0	4 2	X	10 6	51 14	55 14	99 46	96 46		
	odmowy przyjęcia propozycji zatrudnienia lub uczestnictwa w innych formach aktywizacji	o k	11 4	26 9	X	31 12	9 3	3 0	19 8	19 8		
	niepotwierdzenia gotowości	o k	342 131	266 73	X	432 122	109 27	116 31	484 197	431 147		
	dobrowolnej rezygnacji	o k	124 73	122 74	X	194 123	61 33	52 26	182 113	201 132		
	podjęcia nauki	o k	12 8	13 10	X	13 10	0 0	0 0	5 4	5 3		

	osiągnięcie wieku emerytalnego, nabycia praw emerytalnych rentowych lub do św. przedemerytalnego	o k	0 0	4 1	X	4 1	176 98	199 117	25 10	36 14
	innych	o k	31 22	18 10	X	48 25	52 11	52 15	94 30	92 40
Bezrobotni, którzy w analizowanym okresie utracili status osoby będącej w szczególnej sytuacji na rynku pracy		o k	158 88	132 81	X	77 58	X	X	X	X
Bezrobotni wg stanu w końcu grudnia		o k	736 370	619 318	X	1164 640	919 302	841 269	2229 1137	1891 982
w tym zarejestrowani po raz pierwszy		o k	363 174	306 176	X	406 235	159 63	136 50	317 179	260 151

Brak niektórych danych dotyczących bezrobotnych wyłączonych z ewidencji z różnych przyczyn wynika z dodania tych kategorii osób bezrobotnych w zestawieniach statystycznych od 2015 r.

Bezrobotni z prawem do zasiłku

Wyszczególnienie: a - stan na koniec b - struktura w % c - dynamika do analogicznego okresu ubiegłego roku		2013 r.		2014 r.		2015 r.	
		ogółem	kobiety	ogółem	kobiety	ogółem	kobiety
ogółem	a	553	213	474	208	449	198
	b	100,0	38,5	100,0	43,9	100,0	44,1
	c	86,9	76,4	85,7	97,7	94,7	95,2
zamieszkali na wsi	a	330	122	284	118	277	121
	b	59,7	22,1	59,9	24,9	61,7	26,9
	c	82,5	69,7	86,1	96,7	97,5	102,5
osoby w okresie do 12 m-cy od dnia ukończenia szkoły	a	6	6	5	3	7	4
	b	1,1	1,1	1,1	0,6	1,6	0,9
	c	42,9	66,7	83,3	50,0	140,0	133,3
kobiety które nie podjęły zatrudnienia po urodzeniu dziecka	a		22		33		27
	b	X	4,0	X	7,0	X	6,0
	c		66,7		150,0		81,8
bez kwalifikacji zawodowych	a	76	35	64	36	52	33
	b	13,7	6,3	13,5	7,6	11,6	7,3
	c	86,4	68,6	84,2	102,9	81,3	91,7
bez doświadczenia zawodowego	a	3	3	0	0	1	1
	b	0,5	0,5	0	0	0,2	0,2
	c	300,0	300,0	X	X	X	X
osoby w szczególnej sytuacji na rynku pracy	a	442	153	355	162	324	147
	b	80,1	27,7	74,9	34,2	72,2	32,7
	c	86,0	73,2	80,3	105,9	91,3	90,7
do 30 roku życia	a					86	44
	B	X	X	X	X	19,2	9,8
	c					X	X
w tym do 25 roku życia	a	43	12	47	22	31	14
	b	7,8	2,2	9,9	4,6	6,9	3,1
	c	53,1	38,7	109,3	183,3	66,0	42,4
długotrwale bezrobotni	a	3	1	3	1	5	4
	b	0,5	0,2	0,6	0,2	1,1	0,9
	c	60,0	100,0	100,0	100,0	166,7	400,0
powyżej 50 roku życia	a	232	70	201	73	183	63
	b	42,0	12,7	42,4	15,4	40,8	14,0
	c	100,9	86,4	86,6	104,3	91,0	86,3
korzystające ze świadczeń pomocy społecznej	a					0	0
	B	X	X	X	X	0	0
	c					X	X
posiadające co najmniej jedno dziecko co 6 roku życia	a					76	60
	b	X	X	X	X	16,9	13,4
	c					X	X
posiadające co najmniej jedno dziecko niepełnosprawne do 18 roku życia	a					2	1
	b	X	X	X	X	0,4	0,2
	c					X	X
niepełnosprawni	a	46	17	30	14	39	23
	b	8,3	3,1	6,3	3,0	8,7	5,1
	c	170,4	118,9	65,2	82,4	130,0	164,3

Brak niektórych danych dotyczących bezrobotnych w latach 2013 – 2014 wynika z dodania tych kategorii osób bezrobotnych w zestawieniach statystycznych od 2015 r.

Struktura bezrobocia

Bezrobotni według wykształcenia

WYSZCZEGÓLNIENIE: a – stan na koniec roku. b – % udział w ogólnej liczbie bezrobotnych		2014 r.						2015 r.					
		ogółem	kobiety	długotrwałe bezrobotni	do 30 roku życia	w tym do 25 roku życia	Powyżej 50 roku życia	ogółem	kobiety	długotrwałe bezrobotni	do 30 roku życia	w tym do 25 roku życia	Powyżej 50 roku życia
ogółem	a	3757	1816	2229	X	736	919	3323	1618	1891	1164	619	841
	b	100	48,3	59,3		19,6	24,5	100	48,7	56,9	35,0	18,6	25,3
wyższe	a	492	363	234	X	77	33	442	305	200	229	58	32
	b	13,1	9,7	6,2		2,1	0,9	13,3	9,2	6,0	6,9	1,8	1,0
policealne i śr. zawodowe	a	768	431	436	X	177	186	674	390	349	245	150	188
	b	20,5	11,5	11,6		4,7	4,9	20,3	11,7	10,5	7,4	4,5	5,7
LO	a	362	234	183	X	148	33	307	189	152	194	120	30
	b	9,6	6,2	4,9		3,9	0,9	9,2	5,7	4,6	5,8	3,6	0,9
zasadnicze zawodowe	a	1262	467	764	X	238	379	1161	444	666	345	223	337
	b	33,6	12,4	20,3		6,3	10,1	35,0	13,4	20,0	10,4	6,7	10,1
gimnazjalne i niższe	a	873	321	612	X	96	288	739	290	524	151	68	254
	b	23,2	8,5	16,3		2,6	7,7	22,2	8,7	15,8	4,5	2,0	7,6

Bezrobotni według stażu pracy

WYSZCZEGÓLNIENIE: a – stan na koniec roku. b – % udział w ogólnej liczbie bezrobotnych		2014 r.						2015 r.					
		ogółem	kobiety	długotrwałe bezrobotni	do 30 roku życia	w tym do 25 roku życia	powyżej 50 roku życia	Ogółem	kobiety	długotrwałe bezrobotni	do 30 roku życia	w tym do 25 roku życia	powyżej 50 roku życia
ogółem	a	3757	1816	2229	X	736	919	3323	1618	1891	1164	619	841
	b	100	48,3	59,3		19,6	24,5	100	48,7	56,9	35,0	18,6	25,3
do 1 roku	a	639	335	410	X	212	66	555	299	336	327	172	51
	b	17,0	8,9	10,9		5,6	1,7	16,7	9,0	10,1	9,8	5,2	1,5
1 – 5 lat	a	935	519	563	X	210	67	823	451	475	414	190	61
	b	24,9	13,8	15,0		5,6	1,8	24,8	13,6	14,3	12,5	5,7	1,8
5 – 10 lat	a	566	290	330	X	13	78	509	265	301	68	4	76
	b	15,1	7,7	8,8		0,4	2,1	15,3	8,0	9,1	2,0	0,1	2,3
10 – 20 lat	a	540	228	320	X	X	217	491	218	275	2	X	218
	b	14,4	6,1	8,5			5,8	14,8	6,5	8,3	0,1		6,6
20 – 30 lat	a	369	109	218	X	X	301	325	89	203	X	X	260
	b	9,8	2,9	5,8			8,0	9,8	2,7	6,1			7,8
30 i więcej	a	162	39	60	X	X	161	151	37	48	X	X	148
	b	4,3	1,0	1,6			4,3	4,5	1,1	1,4			4,5
bez stażu	a	546	296	328	X	301	29	469	259	253	353	253	27
	b	14,5	7,9	8,7		8,0	0,8	14,1	7,8	7,6	10,6	7,6	0,8

Bezrobotni według czasu pozostawania bez pracy

WYSZCZEGÓLNIENIE: a – stan na koniec roku. b – % udział w ogólnej liczbie bezrobotnych		2014 r.						2015 r.					
		ogółem	Kobiety	długotrwale bezrobotni	do 30 roku życia	w tym do 25 roku życia	powyżej 50 roku życia	Ogółem	kobiety	długotrwale bezrobotni	do 30 roku życia	w tym do 25 roku życia	powyżej 50 roku życia
ogółem	a b	3757 100	1816 48,3	2229 59,3	X	736 19,6	919 24,5	3323 100	1618 48,7	1891 56,9	1164 35,0	619 18,6	841 25,3
do 1 miesiąca	a b	327 8,7	131 3,5	76 2,0	X	76 2,0	82 2,2	394 11,9	149 4,5	119 3,6	161 4,8	92 2,8	94 2,8
1 – 3 miesięcy	a b	653 17,4	289 7,7	172 4,6	X	161 4,3	161 4,3	529 15,9	224 6,7	106 3,2	238 7,2	146 4,4	110 3,3
3 – 6 miesięcy	a b	539 14,4	242 6,4	110 2,9	X	167 4,5	106 2,8	525 15,8	243 7,3	103 3,1	257 7,7	183 5,5	96 2,9
6 – 12 miesięcy	a b	550 14,6	274 7,3	190 5,1	X	119 3,2	130 3,5	472 14,2	239 7,2	165 4,9	175 5,3	77 2,3	120 3,6
12 – 24 miesięcy	a b	627 16,7	315 8,4	625 16,6	X	118 3,1	128 3,4	471 14,2	268 8,1	471 14,2	146 4,4	58 1,7	131 4,0
pow. 24 miesięcy	a b	1061 28,2	565 15,0	1056 28,1	X	95 2,5	312 8,3	932 28,0	495 14,9	927 27,9	187 5,6	63 1,9	290 8,7

Bezrobotni według wieku

WYSZCZEGÓLNIENIE: a – stan na koniec roku. b – % udział w ogólnej liczbie bezrobotnych		2014 r.				2015 r.			
		ogółem	kobiety	długotrwale bezrobotni	Posiadający co najmniej jedno dziecko do 6 roku życia	Ogółem	kobiety	długotrwale bezrobotni	Posiadający co najmniej jedno dziecko do 6 roku życia
ogółem	a b	3757 100	1816 48,3	2229 59,3	X	3323 100	1618 48,7	1891 56,9	511 15,4
18 – 24 lat	a b	736 19,6	370 9,8	319 8,5	X	619 18,6	318 9,6	206 6,2	87 2,6
25 – 34 lat	a b	1121 29,8	659 17,6	647 17,2	X	957 28,8	579 17,4	527 15,9	312 9,4
35 - 44 lat	a b	735 19,6	370 9,8	482 12,8	X	683 20,6	360 10,8	453 13,6	106 3,2
45 – 54 lat	a b	598 15,9	259 6,9	410 10,9	X	487 14,7	199 6,0	326 9,8	3 0,1
55 – 59 lat	a b	384 10,2	148 3,9	246 6,6	X	370 11,1	140 4,2	232 7,0	2 0,1
60 i więcej lat	a b	183 4,9	10 0,3	125 3,3	X	207 6,2	22 0,7	147 4,4	1 0,0

Bezrobotni według zawodów

Wyszczególnienie		Zarejestrowani bezrobotni							Oferty pracy	
		w 2015 r.		w końcu 2015 r.					Zgłoszone w 2015r.	w końcu 2015 r.
		Ogółem	Kobiety	Ogółem	kobiety	poprzednio pracujący, wg czasu pozostawania bez pracy (w m-cach)				
						do 1	1-12	pow. 12		
00	Bez zawodu	742	335	364	186	25	58	33	0	0
11	Przedstawiciele władz publicznych, wyżsi urzędnicy i dyrektorzy generalni	1	0	1	0	0	0	1	0	0
12	Kierownicy do spraw zarządzania i handlu	0	0	0	0	0	0	0	8	0
13	Kierownicy do spraw produkcji i usług	5	2	1	0	1	0	0	4	0
14	Kierownicy w branży hotelarskiej, handlu i innych branżach usługowych	7	5	3	2	1	2	0	3	0
21	Specjaliści nauk fizycznych, matematycznych i technicznych	130	62	74	35	8	25	29	13	0
22	Specjaliści do spraw zdrowia	51	42	23	21	4	8	7	8	0
23	Specjaliści nauczania i wychowania	147	131	93	83	12	40	25	11	0
24	Specjaliści do spraw ekonomicznych i zarządzania	250	177	132	91	15	61	34	10	0
25	Specjaliści do spraw technologii informacyjno-komunikacyjnych	16	2	9	1	1	7	0	2	0
26	Specjaliści z dziedziny prawa, dziedzin społecznych i kultury	140	103	93	63	6	40	30	9	0
31	Średni personel nauk fizycznych, chemicznych i technicznych	307	107	249	89	24	102	104	14	0
32	Średni personel do spraw zdrowia	32	24	20	15	3	7	5	12	0
33	Średni personel do spraw biznesu i administracji	172	138	142	120	8	45	67	42	0
34	Średni personel z dziedziny prawa, spraw społecznych, kultury i pokrewny	30	25	26	24	2	10	6	21	0
35	Technicy informatycy	41	7	23	7	0	10	6	5	0
41	Sekretarki, operatorzy urządzeń biurowych i pokrewni	60	37	42	32	6	19	16	117	0
42	Pracownicy obsługi klienta	15	15	15	15	3	3	6	3	0
43	Pracownicy do spraw finansowo-statystycznych i ewidencji materiałowej	48	19	30	13	5	20	4	39	0
44	Pozostali pracownicy obsługi biura	4	1	4	2	0	2	2	3	0
51	Pracownicy usług osobistych	353	283	306	250	26	123	125	239	0
52	Sprzedawcy i pokrewni	274	223	253	220	19	108	120	161	0
53	Pracownicy opieki osobistej i pokrewni	5	5	9	8	0	5	4	21	0
54	Pracownicy usług ochrony	10	1	7	0	2	3	2	7	0
61	Rolnicy produkcji towarowej	44	25	50	22	6	15	23	18	0
62	Leśnicy i rybacy	1	0	1	0	0	1	0	0	0
71	Robotnicy budowlani i pokrewni (z wyłączeniem elektryków)	344	10	276	12	41	131	86	51	2
72	Robotnicy obróbki metali, mechanicy maszyn i urządzeń i	416	26	359	28	54	160	132	59	0

	pokrewni									
73	Rzemieślnicy i robotnicy poligraficzni	10	5	8	6	0	5	3	4	0
74	Elektrycy i elektrycy	119	5	100	4	14	47	36	13	0
75	Robotnicy w przetwórstwie spożywczym, obróbce drewna, produkcji wyrobów tekstylnych i pokrewni	307	155	272	153	28	112	131	40	0
81	Operatorzy maszyn i urządzeń wydobywczych i przetwórczych	72	30	81	34	11	38	32	46	0
82	Monterzy	9	4	12	6	1	4	7	4	0
83	Kierowcy i operatorzy pojazdów	66	1	55	1	7	24	20	35	1
91	Pomoce domowe i sprzątaczk	33	25	37	30	6	14	17	29	0
92	Robotnicy pomocniczy w rolnictwie, leśnictwie i rybołówstwie	9	2	8	2	0	5	3	4	0
93	Robotnicy pomocniczy w górnictwie, przemyśle, budownictwie i transporcie	111	37	122	34	9	39	74	79	0
94	Pracownicy pomocniczy przygotowujący posiłki	3	3	5	4	1	3	1	36	0
96	Ładowacze nieczystości i inni pracownicy przy pracach prostych	19	7	18	5	4	8	6	7	0
RAZEM		4403	2080	3323	1618	353	1304	1197	1177	3

Bezrobotni według rodzaju działalności ostatniego miejsca pracy

Wyszczególnienie		Zarejestrowani bezrobotni							Oferty pracy	
		w 2015 roku		w końcu 2015 roku					zgłoszone w 2015 roku	w końcu 2015 roku
		Ogółem	poprzednio pracujący w sektorze prywatnym	Ogółem	poprzednio pracujący w sektorze prywatnym	wg czasu pozostawania bez pracy (w mies.)				
						do 1	1-12	pow 12		
01	Rolnictwo, leśnictwo, łowiectwo i rybactwo	51	44	45	38	5	26	14	23	0
02	Górnictwo i wydobywanie	2	2	6	3	0	1	5	0	0
03	Przetwórstwo przemysłowe	876	867	755	740	62	315	378	195	0
04	Wytwarzanie i zaopatr. w energię elektr. gaz i parę wodną i powietrze do układów klimatyzacyjnych	11	11	13	13	1	8	4	1	0
05	Dostawy wody, gospodarowanie ściekami i odpad. oraz działalność związana z rekultywacją	9	9	7	7	0	2	5	7	0
06	Budownictwo	291	283	263	250	38	103	122	113	2
07	Handel hurt. i detal.; naprawa pojazdów samochod., włączając motocykle	495	487	435	424	42	179	214	232	1
08	Działalność związana z zakwaterowaniem i usługami gastronomicznymi	99	99	73	72	6	31	36	65	0
09	Transport i gospodarka magazynowa	54	30	43	28	5	22	16	20	0
10	Informacja i komunikacja	20	20	16	15	4	6	6	9	0
11	Działalność finansowa i ubezpieczeniowa	22	21	20	16	2	9	9	11	0
12	Działalność związana z obsługą rynku nieruchomości	2	2	8	8	0	3	5	2	0
13	Działalność profesjonalna naukowa i techniczna	64	61	46	45	9	11	26	41	0
14	Działalność w zakresie usług administrowania i działalność wspierająca	129	127	98	97	18	52	28	57	0
15	Administracja publiczna i obrona narodowa; obowiązkowe zabezpieczenie społeczne	225	0	168	3	41	74	53	251	0
16	Edukacja	76	18	47	12	4	20	23	40	0
17	Opieka zdrowotna i pomoc społeczna	63	14	49	13	8	19	22	47	0
18	Działalność związana z kulturą rozrywką i rekreacją	49	16	26	6	6	16	4	24	0
19	Pozostała działalność usługowa	544	529	386	372	53	199	134	38	0
20	Gospodarstwa domowe zatrudniające pracowników gospodarstwa domowe produkujące wyroby i świadczące usługi na własne potrzeby	0	0	0	0	0	0	0	1	0
21	Organizacje i zespoły eksterytorialne	0	0	0	0	0	0	0	0	0
22	Działalność niezidentyfikowana	625		350		49	208	93		
23	Razem (w od 01 do 22)	3707	2640	2854	2162	353	1304	1197	1177	3
24	Dotychczas niepracujący	696		469		41	222	206		
25	Ogółem (w 23+24)	4403	2640	3323	2162	394	1526	1403	1177	3

Wydatki na realizację zadań PUP w Wieluniu w okresie styczeń - grudzień w latach 2013– 2015

WYDATKI		2013 r.		2014 r.		2015 r.		
		kwota w tys. zł	struktura w %	kwota w tys. zł	struktura w %	kwota w tys. zł	Struktura w %	
Wydatki ogółem		14 991,9	100,0	13 929,8	100,0	13 817,9	100,0	
z tego	Zasiłki dla bezrobotnych	6 360,5	42,4	5 733,9	41,2	5 431,1	39,3	
	Dodatki aktywizacyjne	180,6	1,2	134,5	0,9	123,7	0,9	
	Programy na rzecz promocji zatrudnienia	7 888,5	52,6	7 645,4	54,9	7 844,5	56,8	
	z tego	szkolenia	124,3	0,8	204,6	1,5	183,3	1,3
		Krajowy Fundusz Szkoleniowy	X	X	X	X	435,0	3,2
		prace interwencyjne	326,6	2,2	350,5	2,5	527,7	3,8
		roboty publiczne	792,8	5,3	266,8	1,9	498,7	3,6
		prace społecznie użyteczne	71,4	0,5	116,2	0,8	133,8	1,0
		dotacje	2 735,8	18,2	2 776,7	20,0	1 616,8	11,7
		refundacja kosztów wyposażenia i doposażenia stanowiska	682,2	4,5	867,7	6,2	1 275,3	9,2
		staże	2 861,2	19,1	2 887,8	20,7	2 703,9	19,6
		koszty przejazdu, zakwaterowania i wyżywienia	129,6	0,9	0,0	0,0	0,0	0,0
		bon zatrudnieniowy	X	X	X	X	193,8	1,4
		bon na zasiedlenie	X	X	X	X	247,5	1,8
		inne programy	164,6	1,1	175,1	1,3	28,7	0,2
		Pozostałe wydatki FP		562,3	3,8	416,0	3,0	418,6
	z tego	koszty wezwań, zawiadomień, przekazywania świadczeń	88,6	0,6	76,2	0,5	50,1	0,4
		koszty systemu informatycznego	316,5	2,1	160,3	1,2	143,8	1,0
		koszty szkolenia kadr	41,6	0,3	76,4	0,6	38,6	0,3
refundacja dodatków do wynagrodzenia		88,1	0,6	85,3	0,6	95,1	0,7	
inne wydatki		27,5	0,2	17,8	0,1	91,0	0,6	