



**Powiatowy Urząd Pracy
w Wieluniu**

**INFORMACJA
O STANIE I STRUKTURZE
BEZROBOCIA
W POWIECIE WIELUŃSKIM
WG STANU NA 30.09.2016 r.**

Akceptuję:

Wieluń, grudzień 2016 r.

SPIS TREŚCI:

I.	WPROWADZENIE	3 -
II.	UWAGI METODYCZNE	4 -
III.	POZIOM I DYNAMIKA BEZROBOCIA	5 -
IV.	BILANS BEZROBOCIA	6 -
V.	WYBRANE KATEGORIE BEZROBOTNYCH	7 -
A.	Bezrobotni zamieszkali na wsi	7 -
B.	Kobiety	8 -
C.	Bezrobotni z prawem do zasiłku	9 -
D.	Bezrobotni będący w szczególnej sytuacji na rynku pracy	9 -
VI.	STRUKTURA BEZROBOCIA	11 -
A.	Bezrobotni według wykształcenia	11 -
B.	Bezrobotni według stażu pracy	12 -
C.	Bezrobotni według czasu pozostawania bez pracy	13 -
D.	Bezrobotni według wieku	14 -
VII.	AKTYWNE DZIAŁANIA PUP OGRANICZAJĄCE BEZROBOCIE I ŁAGODZĄCE JEGO SKUTKI	15 -
A.	Programy rynku pracy	15 -
B.	Pośrednictwo pracy	18 -
C.	Organizacja szkoleń	20 -
D.	Poradnictwo zawodowe, informacja zawodowa oraz pomoc w aktywnym poszukiwaniu pracy	21 -
VIII.	WYDATKI NA REALIZACJĘ ZADAŃ PUP W WIELUNIU	22 -
IX.	P O D S U M O W A N I E	23 -

ANEKS TABELARYCZNY:

•	SYTUACJA NA RYNKU PRACY W WOJEWÓDZTWIE ŁÓDZKIM	25 -
•	SYTUACJA NA RYNKU PRACY W POWIECIE WIELUŃSKIM	26 -
•	ZESTAWIENIE POZIOMU BEZROBOCIA W POSZCZEGÓLNYCH GRUPACH BEZROBOTNYCH	27 -
•	BILANS BEZROBOCIA	28 -
•	BILANS OSÓB BĘDĄCYCH W SZCZEGÓLNEJ SYTUACJI NA RYNKU PRACY	30 -
•	BEZROBOTNI Z PRAWEM DO ZASIŁKU	32 -
•	STRUKTURA BEZROBOCIA	33 -
•	WYDATKI NA REALIZACJĘ ZADAŃ PUP W WIELUNIU	35 -

I. WPROWADZENIE

Przedstawiona poniżej informacja obrazuje sytuację na rynku pracy w powiecie wieluńskim według stanu na koniec września 2016 roku. W opracowaniu tym omówione zostały zmiany w poziomie i strukturze bezrobocia w okresie od początku stycznia do końca września br., jak również zakres działań Powiatowego Urzędu Pracy w Wieluniu ograniczających bezrobocie i łagodzących jego skutki.

Szczegółowe dane, charakteryzujące powyższe problemy, znajdują się w bogatym zestawie tabelarycznym, zamieszczonym głównie na końcu niniejszego opracowania. Niektóre zagadnienia, dla zapewnienia przejrzystości analizowanych danych, zaprezentowano w postaci wykresów.

Jako materiały źródłowe wykorzystano sprawozdawczość statystyczną o rynku pracy, dane GUS oraz materiały własne PUP w Wieluniu.

II. UWAGI METODYCZNE

1. Informację o stanie i strukturze bezrobocia opracowano na podstawie sprawozdawczości o rynku pracy ustalonej przez Prezesa Rady Ministrów rozporządzeniem z dnia 15 marca 2016 r. w sprawie określenia wzorów formularzy sprawozdawczych, objaśnień co do sposobu ich wypełniania oraz wzorów kwestionariuszy i ankiet statystycznych stosowanych w badaniach statystycznych ustalonych w programie badań statystycznych statystyki publicznej na rok 2016 (Dz. U., poz. 460).
2. Dane o liczbie bezrobotnych obejmują osoby, które są zarejestrowane w PUP w Wieluniu jako bezrobotne, zgodnie z ustawą z dnia 20 kwietnia 2004 roku o promocji zatrudnienia i instytucjach rynku pracy (tekst jednolity Dz. U. z 2016 r. poz. 645 z późn. zm.).
3. Przez „stopę bezrobocia” należy rozumieć procentowy udział liczby bezrobotnych w liczbie ludności aktywnej zawodowo.
4. Przez „ludność aktywną zawodowo” należy rozumieć zbiorowość składającą się z osób uznanych według klasyfikacji GUS za pracującą oraz osoby bezrobotne, o których mowa w punkcie 2.
5. Przez „wskaźnik napływu do bezrobocia” (Wnb) należy rozumieć wyrażony w procentach stosunek liczby nowo zarejestrowanych bezrobotnych w danym okresie sprawozdawczym do liczby bezrobotnych według stanu na koniec poprzedniego okresu sprawozdawczego.
6. Przez „wskaźnik odpływu z bezrobocia” (Wob) należy rozumieć wyrażony w procentach stosunek liczby bezrobotnych wyrejestrowanych z urzędu pracy w danym okresie sprawozdawczym (odpływ) do liczby bezrobotnych według stanu na koniec poprzedniego okresu sprawozdawczego.
7. Przez „wskaźnik płynności rynku pracy” (Wp) należy rozumieć wyrażony w procentach stosunek liczby bezrobotnych, którzy podjęli pracę w danym okresie sprawozdawczym, do liczby nowo zarejestrowanych bezrobotnych w tym okresie.

III. POZIOM I DYNAMIKA BEZROBOCIA

Według stanu na koniec września 2016 r. w ewidencji wieluńskiego urzędu pracy znajdowało się 2847 osób bezrobotnych. W odniesieniu do stanu na koniec grudnia 2015 r. odnotowano spadek poziomu bezrobocia o 476 osób. Liczba osób bezrobotnych w powiecie wieluńskim systematycznie obniżała się przez dziewięć miesięcy tego roku. Porównując liczbę osób bezrobotnych pozostających w ewidencji urzędu w końcu września 2016 r. z analogicznym okresem ubiegłego roku należy zaznaczyć, że poziom bezrobocia obniżył się o 342 osoby, tj. o 10,7%.

W ogólnej liczbie bezrobotnych zarejestrowanych w PUP w Wieluniu najliczniejsze grupy stanowią osoby zamieszkałe na terenach wiejskich – 63,9%, bez prawa do zasiłku – 88,6%, długotrwale bezrobotne – 58,6% oraz osoby poprzednio pracujące – 86,7%. Ponadto w PUP w Wieluniu na koniec września 2016 r. zarejestrowanych było między innymi: 325 osób z prawem do zasiłku dla bezrobotnych, 165 osób w okresie do 12 m-cy od dnia ukończenia nauki, 118 bezrobotnych niepełnosprawnych, 98 osób poszukujących pracy oraz 1516 kobiet.

Stopa bezrobocia w powiecie wieluńskim w końcu września 2016 r. wynosiła 8,6%. Niższą, niż na terenie naszego powiatu stopę bezrobocia odnotowano w powiatach: skierniewickim ziemskim i grodzkim, łowickim, rawskim, wieruszowskim, opoczyńskim, bełchatowskim, piotrkowskim ziemskim i grodzkim oraz sieradzkim. W tym samym czasie stopa bezrobocia w województwie łódzkim wyniosła 8,7%, a w skali całego kraju – 8,3%. W analogicznym okresie ubiegłego roku wskaźnik ten kształtował się następująco: powiat wieluński – 9,7%, województwo łódzkie – 10,3%, cały kraj – 9,7%.

Szczegółowe dane dotyczące sytuacji na rynku pracy w województwie łódzkim oraz zestawienie poziomu bezrobocia w poszczególnych grupach bezrobotnych w latach 2012 – 2016 przedstawiono w tabelach znajdujących się na str. 25 i 27.

Poziom bezrobocia w jednostkach samorządowych objętych działaniami PUP w Wieluniu przedstawia tabela zamieszczona na str. 26. Analiza zawartych w niej danych potwierdza tezę o poprawie sytuacji w zakresie poziomu bezrobocia na terenie wszystkich gmin naszego powiatu. W porównaniu do danych z analogicznego okresu ubiegłego roku najwyższy spadek poziomu bezrobocia odnotowano w gminie Pątnów (24,7%), Czarnożyły (19,2%), Konopnica (13,8%), Wierzchlas (12,6%) oraz mieście Wieluń (12,7%).

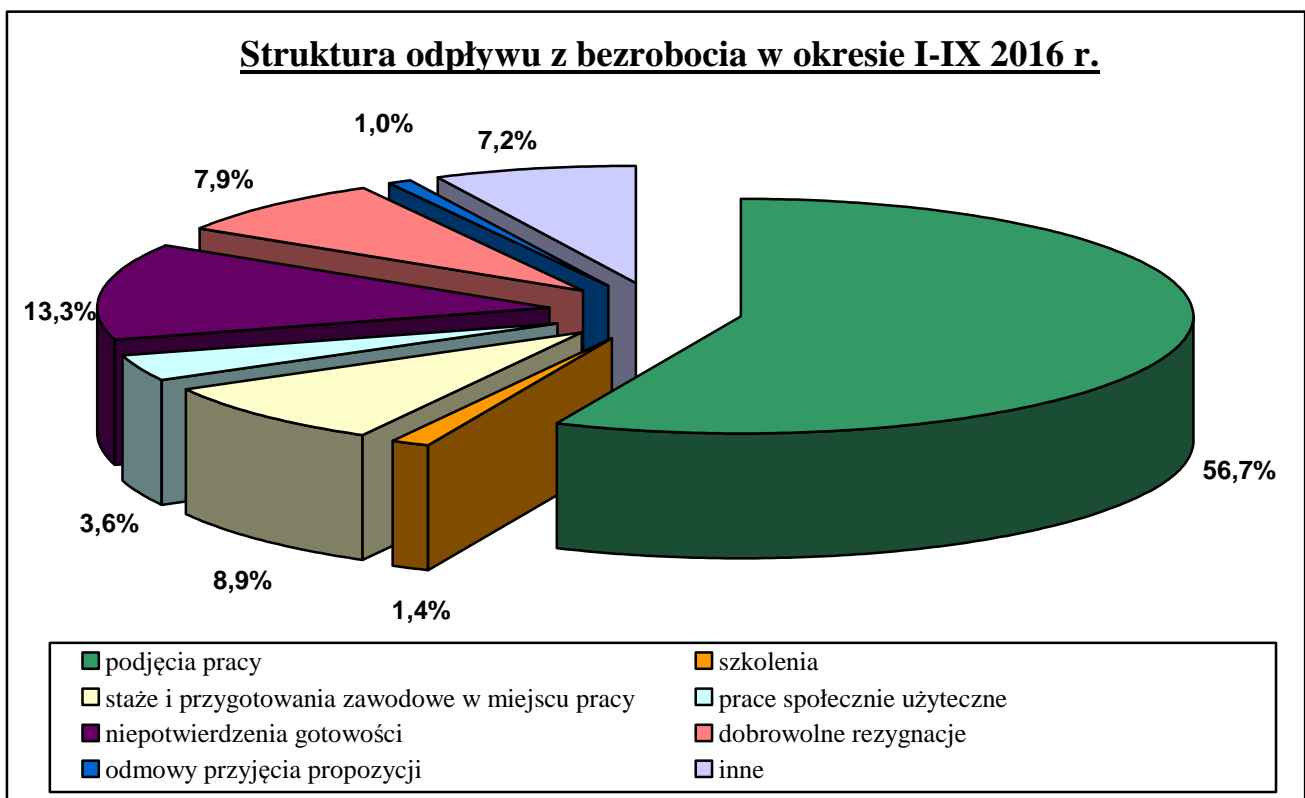
IV. BILANS BEZROBOCIA

Na wzrost lub spadek poziomu bezrobocia wpływają dwie wielkości: liczba osób bezrobotnych zarejestrowanych w danym okresie i liczba osób, które w tym samym czasie zostały wyrejestrowane z ewidencji urzędu pracy.

W okresie dziewięciu miesięcy tego roku status osoby bezrobotnej uzyskało 2939 osób, tj. o 8,0% mniej, niż w roku ubiegłym. Podstawowym składnikiem napływu były ponowne rejestracje – 2290 osób zarejestrowało się po raz kolejny (w tym 1099 kobiet). Po raz pierwszy w urzędzie pracy zarejestrowało się 649 osób, w tym 298 kobiet.

Spośród wszystkich składników odpływu z bezrobocia nadal najliczniejsza jest grupa osób, które podjęły zatrudnienie. Z tej przyczyny wyłączono z ewidencji urzędu 1938 osób, przy czym wielkość ta ukształtowała się na poziomie niższym, niż przed rokiem (spadek o 44 osoby). Drugą grupę, pod względem liczby wyłączeń z ewidencji PUP stanowią nadal osoby, które nie potwierdziły gotowości do podjęcia pracy (454 osoby). Łącznie na przestrzeni dziewięciu miesięcy 2016 r. z ewidencji urzędu wyłączono 3415 osób, tj. o 9,2% mniej niż przed rokiem. Udział poszczególnych przyczyn wyłączeń w ogólnej ich liczbie był następujący: podjęcia pracy – 56,7%, niepotwierdzenia gotowości do podjęcia pracy – 13,3%, dobrowolna rezygnacja – 7,9%, rozpoczęcie szkolenia, stażu i prac społecznie użytecznych – 13,9%.

Strukturę odpływu z bezrobocia w okresie styczeń - wrzesień 2016 r. przedstawia poniższy wykres.



Dynamikę napływu do bezrobocia i odpływu z bezrobocia w okresie styczeń - wrzesień w latach 2013-2016 przedstawia poniższe zestawienie:

	I-IX 2013r.	I-IX 2014r.	dynamika	I-IX 2015r.	dynamika	I-IX 2016r.	Dynamika
napływ	3523	3146	89,3	3195	101,6	2939	92,0
odpływ	3649	3755	102,9	3763	100,2	3415	90,8

Wskaźnik napływu do bezrobocia za okres styczeń – wrzesień 2016 r. osiągnął poziom wyższy, jak rok temu. Natomiast wskaźniki odpływu z bezrobocia oraz płynności rynku pracy, wynoszące odpowiednio 102,8% i 65,9%, ukształtowały się na poziomie najwyższym od pięciu lat. Świadczy to o pozytywnej sytuacji na naszym lokalnym rynku pracy.

V. WYBRANE KATEGORIE BEZROBOTNYCH

A. BEZROBOTNI ZAMIESZKALI NA WSI.

Poniżej przedstawiona tabela zawiera dane dotyczące bezrobotnych zamieszkałych na wsi w końcu września w latach 2014 - 2016.

Wyszczególnienie:		stan na koniec września		dynamika	stan na koniec września 2016 r.	Dynamika
		2014 r.	2015 r.			
Ogółem		2372	2011	84,8	1819	90,5
z tego	Kobiety	1194	1017	85,2	962	94,6
	z prawem do zasiłku	253	231	91,3	217	93,9
	bezrobotni posiadający gospodarstwo rolne	251	257	102,4	249	96,9

Osoby bezrobotne zamieszkałe na terenach wiejskich stanowią wciąż zdecydowaną większość (63,9%) ogółu osób zarejestrowanych w wieluńskim urzędzie pracy. W porównaniu z analogicznym okresem ubiegłego roku, liczba bezrobotnych zamieszkałych na wsi zmniejszyła się o 9,5%.

W omawianej populacji dominują bezrobotni nie posiadający gospodarstwa rolnego, stanowiąc 86,3% ogółu zarejestrowanych mieszkańców wsi. Wśród bezrobotnych zamieszkałych na wsi, podobnie jak w skali całego powiatu, tylko nieliczni posiadają prawo do zasiłku dla bezrobotnych – 11,9%. Kobiety stanowią 52,9% omawianej kategorii.

W okresie trzech kwartałów bieżącego roku w Powiatowym Urzędzie Pracy w Wieluniu zarejestrowało się 1980 osób bezrobotnych zamieszkałych na wsi, co stanowi 67,4% wszystkich nowych rejestracji. Struktura osób bezrobotnych zamieszkałych na terenach wiejskich, rejestrujących się w urzędzie w analizowanym okresie, była następująca: 47,6% stanowiły kobiety, a 75,7% - osoby rejestrujące się po raz kolejny.

Na przestrzeni dziewięciu miesięcy tego roku 2290 osób bezrobotnych zamieszkałych na terenach wiejskich zostało wyłączonych z ewidencji, co stanowi 67,1% wszystkich wyrejestrowań. Z ogólnej liczby osób wyłączonych z ewidencji 1292 osoby podjęły pracę, 304 osoby bezrobotne nie potwierdziły gotowości do jej podjęcia, natomiast 197 osób dobrowolnie zrezygnowało ze statusu bezrobotnego. Ponadto 332 osoby zostały skierowane na szkolenie, staż i prace społecznie użyteczne.

B. KOBIETY

Liczba bezrobotnych kobiet zarejestrowanych w urzędzie pracy na koniec września 2016 r. wynosiła 1516 osób. Porównując te dane z analogicznymi wskaźnikami z ubiegłego roku należy zauważyć, że mimo iż liczba bezrobotnych kobiet uległa zmniejszeniu (o 118 osób), to jednak ich udział w ogólnej populacji zarejestrowanych zwiększył się, osiągając poziom 53,2% (wzrost o 2,0%).

Według danych z końca września 2016 r. bezrobotne kobiety stanowiły: 52,9% wśród osób bezrobotnych zamieszkałych na terenach wiejskich, 56,3% zarejestrowanych bezrobotnych posiadających prawo do zasiłku, 60,9% osób w wieku do 30 roku życia, 55,6% długotrwale bezrobotnych, 33,4% bezrobotnych powyżej 50 roku życia, 54,0% osób bez kwalifikacji zawodowych, 56,9% bezrobotnych bez doświadczenia zawodowego, 84,5% osób posiadających co najmniej jedno dziecko do 6 roku życia oraz 35,6% osób niepełnosprawnych.

Od początku roku do końca września 2016 r. zarejestrowało się 1397 kobiet, co stanowi 47,5% ogólnego napływu do bezrobocia. Poziom rejestracji kobiet w roku bieżącym był niższy, niż w analogicznym okresie 2015 r. o 158 osób, tj. 10,2%. W tym samym czasie z ewidencji urzędu wyłączono 1499 kobiet, z tego podjęcia pracy stanowiły 55,6%. Wskaźnik udziału kobiet wyrejestrowanych z ewidencji w ogólnej liczbie wyłączeń wyniósł w analizowanym okresie 43,9%. W porównaniu z analogicznym okresem roku ubiegłego, liczba kobiet wyrejestrowanych z ewidencji urzędu w ciągu dziewięciu miesięcy br. była niższa o 238 osób.

Wybrane dane statystyczne dotyczące kobiet wg stanu na koniec września w latach 2014-2016 przedstawia następująca tabela:

Bezrobotne kobiety	Wyszczególnienie				
	stan na koniec września		dynamika	stan na koniec września 2016 r.	Dynamika
	2014 r.	2015 r.			
ogółem	1832	1634	89,2	1516	92,8
w % do ogółu bezrobotnych	49,7	51,2	X	53,2	X
bez prawa do zasiłku	1623	1424	87,7	1333	93,6
zamieszkałe na wsi	1194	1017	85,2	962	94,6
Wybrane elementy bilansu bezrobocia wśród kobiet w okresie:					
Wyszczególnienie	styczeń-wrzesień		dynamika	styczeń-wrzesień 2016 r.	Dynamika
	2014 r.	2015 r.			
napływ	1496	1555	103,9	1397	89,8
odpływ	1709	1737	101,6	1499	86,3
podjęcia pracy	850	909	106,9	833	91,6
niepotwierdzenia gotowości	228	198	86,8	143	72,2
rozp. szkolenia, stażu, przyg. zawod. w m-cu pracy lub prac społ. użytecznych	327	294	89,9	264	89,8

C. BEZROBOTNI Z PRAWEM DO ZASIŁKU

Według stanu na koniec września 2016 r. w PUP w Wieluniu zarejestrowanych było 325 osób z prawem do zasiłku dla bezrobotnych, co stanowi 11,4% ogółu bezrobotnych. Pozostałe 2522 osób nie pobierających zasiłku stanowi 88,6% ogółu bezrobotnych, co oznacza, że tylko co ósma zarejestrowana osoba bezrobotna korzysta z zasiłku dla bezrobotnych. Porównując dane z końca września br. z analogicznymi danymi z ubiegłego roku należy zauważyć, że liczba bezrobotnych z tej kategorii zmniejszyła się o 73 osoby, tj. o 18,3%.

Struktura bezrobotnych z prawem do zasiłku przedstawia się następująco: kobiety stanowią 56,3% tej kategorii, osoby zamieszkałe na terenach wiejskich – 66,8%, bezrobotni powyżej 50 roku życia – 35,7%, niepełnosprawni – 6,5%, a osoby nie posiadające kwalifikacji zawodowych – 13,5%.

Wybrane dane na temat bezrobotnych z prawem do zasiłku z końca września w latach 2014 - 2016 zamieszczono w tabeli znajdującej się na str. 32.

D. BEZROBOTNI BĘDĄCY W SZCZEGÓLNEJ SYTUACJI NA RYNKU PRACY

Zgodnie z przepisami ustawy o promocji zatrudnienia i instytucjach rynku pracy z dnia 20 kwietnia 2004 roku, osobami będącymi w szczególnej sytuacji na rynku pracy są:

- bezrobotni do 30 roku życia,
- bezrobotni długotrwale (czyli osoby pozostające w rejestrze powiatowego urzędu pracy łącznie przez okres ponad 12 miesięcy w okresie ostatnich dwóch lat),

- bezrobotni powyżej 50 roku życia,
- bezrobotni posiadający co najmniej jedno dziecko do 6 roku życia,
- bezrobotni posiadający co najmniej jedno dziecko niepełnosprawne do 18 roku życia,
- bezrobotni korzystający ze świadczeń pomocy społecznej.
- bezrobotni niepełnosprawni.

W końcu września bieżącego roku w ewidencji urzędu pozostawało 950 osób bezrobotnych **w wieku do 30 roku życia**, w tym 579 kobiet. Stanowili oni 33,4% ogółu bezrobotnych na terenie powiatu wieluńskiego. Od stycznia do września tego roku w PUP w Wieluniu zarejestrowało się 1549 osób bezrobotnych należących do omawianej kategorii wiekowej, co stanowiło 52,7% ogólnego napływu do bezrobocia. W tym samym okresie z ewidencji PUP wyłączono 1696 osób w wieku do 30 roku życia (49,7% łącznej liczby wyrejestrowań), w tym 57,3% z powodu podjęcia zatrudnienia, 14,0% z powodu niepotwierdzenia gotowości do podjęcia zatrudnienia, a 13,5% w związku ze skierowaniem na staż. Ponadto w analizowanym okresie 67 bezrobotnych należących do tej populacji, w związku z ukończeniem 30 lat utraciło status osoby znajdującej się w szczególnej sytuacji na rynku pracy.

W powiecie wieluńskim nadal utrzymuje się wysoki odsetek osób **długotrwale bezrobotnych**, czyli pozostających w rejestrze powiatowego urzędu pracy łącznie przez okres ponad 12 miesięcy w okresie ostatnich dwóch lat, z wyłączeniem okresów odbywania stażu i przygotowania zawodowego w miejscu pracy. Według stanu na koniec września 2016 r. w ewidencji urzędu pozostawało 1668 osób z omawianej populacji, stanowiąc tym samym 58,6% ogółu zarejestrowanych w PUP w Wieluniu. W okresie dziewięciu miesięcy br. z ewidencji PUP wyłączono 1171 bezrobotnych należących do omawianej kategorii, tj. 34,3% łącznej liczby wyrejestrowań. Główną przyczyną wyłączeń (49,8%) były podjęcia pracy.

W końcu września tego roku w ewidencji urzędu pozostawały 694 osoby **powyżej 50 roku życia**, stanowiąc 24,4% ogółu zarejestrowanych bezrobotnych. W okresie styczeń -wrzesień bieżącego roku zarejestrowano 453 osoby należące do omawianej kategorii wiekowej (15,4% ogółu rejestracji), natomiast z ewidencji wyłączono 600 bezrobotnych powyżej 50 roku życia (17,6% wszystkich wyrejestrowań), w tym 276 osób z powodu podjęcia pracy.

Do kolejnej grupy bezrobotnych znajdujących się w szczególnej sytuacji na rynku pracy należą **bezrobotni posiadający co najmniej jedno dziecko do 6 roku życia**. Według stanu na koniec września br. w ewidencji urzędu pozostawało 555 osób, tj. 19,5% ogółu zarejestrowanych. W okresie dziewięciu miesięcy zarejestrowano 411 przedstawicieli tej populacji (14,0% ogólnego napływu), natomiast pracę podjęło 215 osób (11,1% podjęć pracy ogółem).

W końcu września 2016 r. w ewidencji urzędu pozostawało również 14 osób (0,5% ogółu bezrobotnych) **posiadających co najmniej jedno dziecko niepełnosprawne do 18 roku życia**. Do końca września zarejestrowano 18 osób z tej kategorii, zatrudnienie podjęło natomiast 13 osób.

W grupie **bezrobotnych korzystających ze świadczeń pomocy społecznej** nie odnotowano żadnej osoby zarejestrowanej w PUP. W okresie od początku stycznia do końca września br. zarejestrowano 1 osobę z tej kategorii.

Wśród ogólnej liczby zarejestrowanych w PUP w Wieluniu było również 118 **niepełnosprawnych**. Napływ osób bezrobotnych należących do omawianych kategorii w końcu września br. wyniósł 133. W analizowanym okresie pracę podjęło 68 osób niepełnosprawnych.

Szczegółowe dane dotyczące osób będących w szczególnej sytuacji na rynku pracy zostały zawarte w tabeli na str. 30.

VI. STRUKTURA BEZROBOCIA

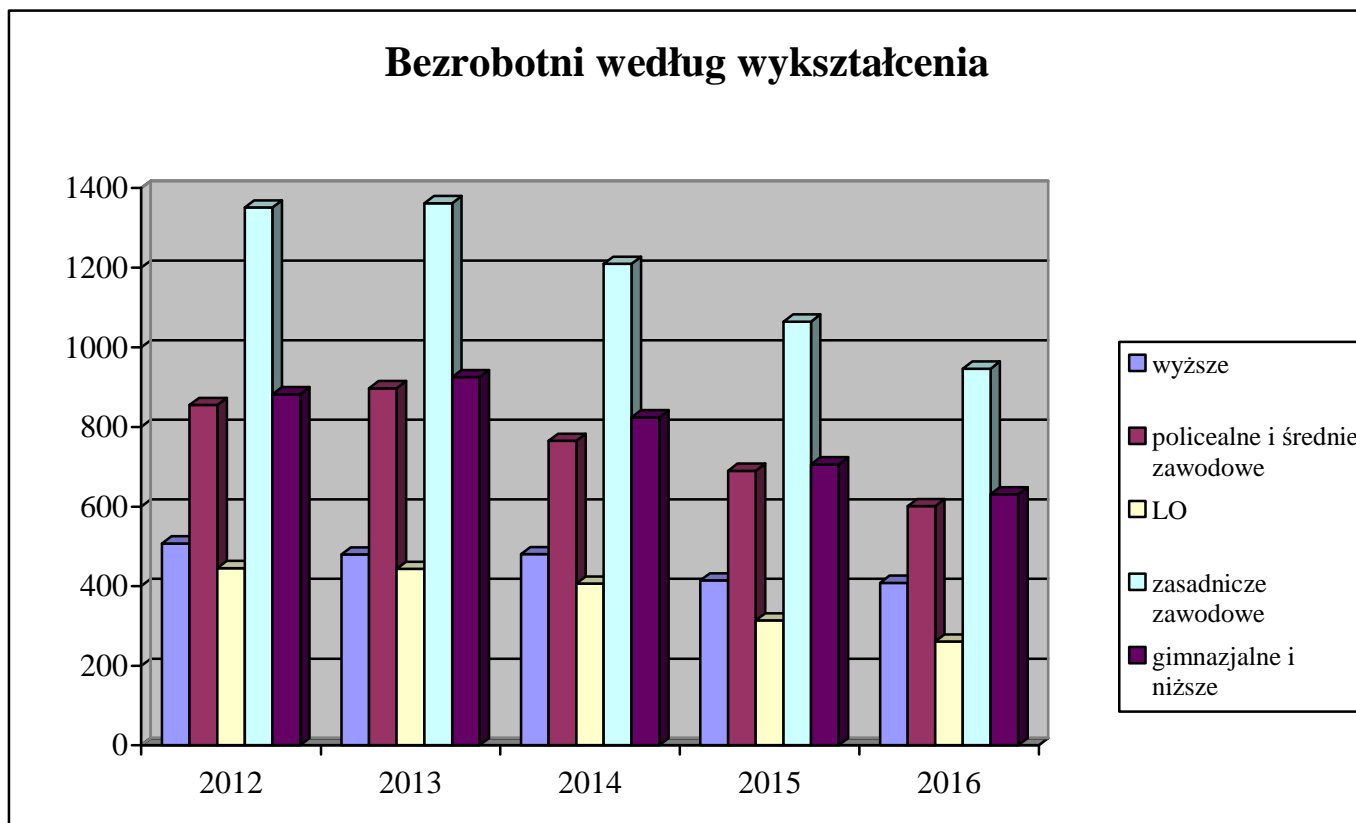
A. BEZROBOTNI WEDŁUG WYKSZTAŁCENIA

W strukturze bezrobocia wg poziomu wykształcenia nadal najliczniejszą grupę stanowią osoby posiadające wykształcenie zasadnicze zawodowe, przy czym większość tej grupy – 57,3% to mężczyźni. Ponadto 58,9% osób z wykształceniem zasadniczym zawodowym to osoby długotrwale bezrobotne. W porównaniu z analogicznym okresem roku ubiegłego odsetek bezrobotnych z omawianymi wyżej kwalifikacjami minimalnie uległ zmniejszeniu. Odnotowaliśmy również niższy, niż przed rokiem odsetek osób bezrobotnych posiadających wykształcenie policealne i średnie zawodowe. Korzystniej niż przed rokiem kształtuje się również sytuacja osób posiadających wykształcenie średnie ogólne. Odsetek osób dla tej kategorii uległ zmniejszeniu. W przypadku osób z wykształceniem wyższym oraz gimnazjalnym i niższym – liczba bezrobotnych w tych kategoriach uległa zmniejszeniu, jednak odsetek wzrósł odpowiednio: o 1,3% i 0,1%.

Analiza poziomu wykształcenia bezrobotnych należących do grup znajdujących się w szczególnej sytuacji na rynku pracy wskazuje, iż wśród osób do 30 roku życia przeważają bezrobotni z wykształceniem zasadniczym zawodowym (27,2%) oraz policealnym i średnim zawodowym (23,4%), w populacji długotrwale bezrobotnych dominują osoby z wykształceniem zasadniczym zawodowym i niższym (60,9%), natomiast wśród osób powyżej 50 roku życia 30,8% posiada jedynie wykształcenie gimnazjalne i niższe.

Dane z tego zakresu przedstawia poniższy wykres oraz tabela znajdująca się na str. 33.

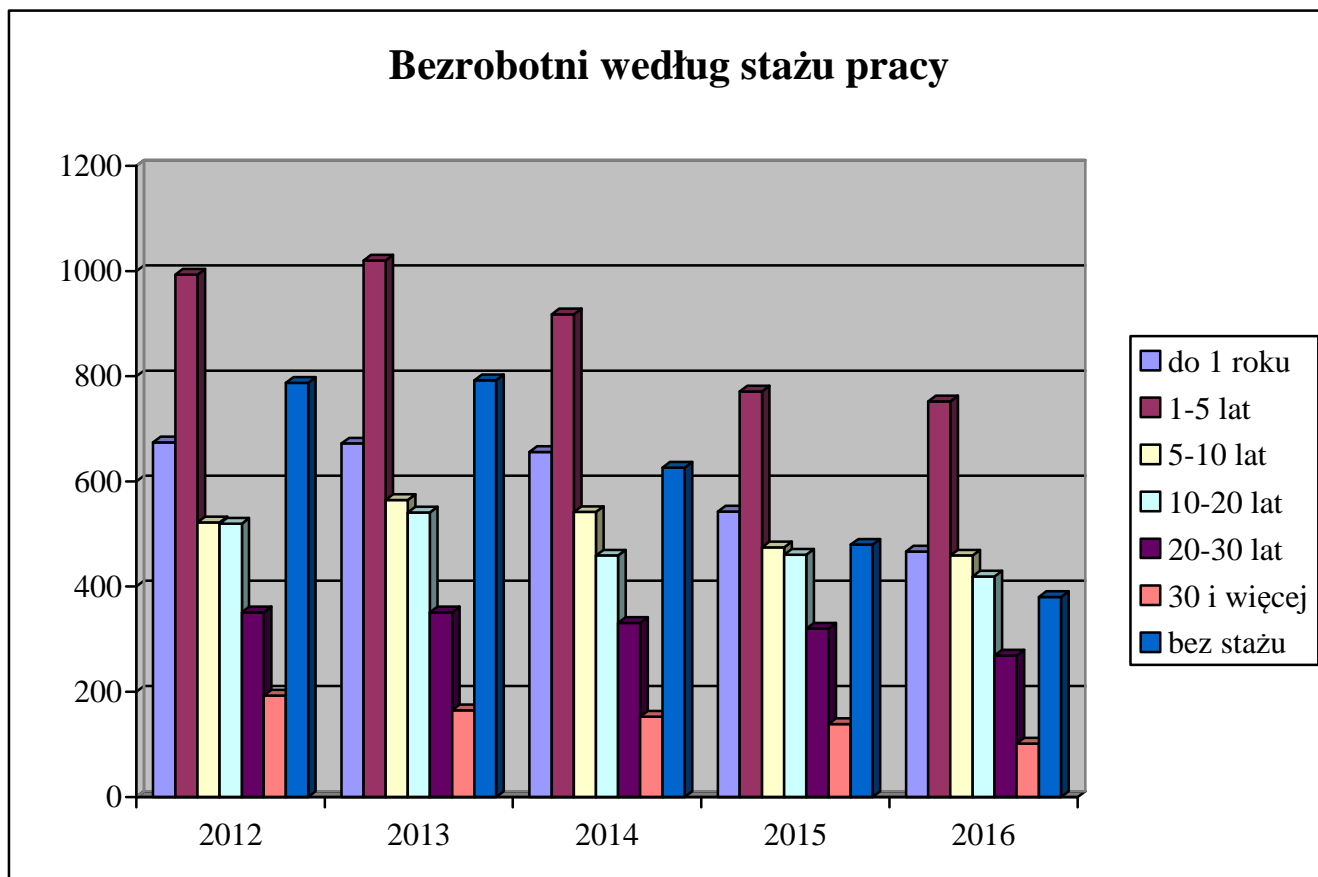
Bezrobotni według wykształcenia



B. BEZROBOTNI WEDŁUG STAŻU PRACY

Staż pracy jest, poza odpowiednim wykształceniem, najczęściej stawianym przez pracodawców wymogiem wobec kandydatów do pracy. Trudności ze znalezieniem pracy znacznie częściej mają osoby z niskim stażem pracy, które dopiero wchodzą na rynek pracy. Wśród ogółu bezrobotnych 13,3% osób nie posiada doświadczenia zawodowego, a staż pracy 42,8% nie przekracza 5 lat. Osoby nieposiadające doświadczenia zawodowego stanowią najliczniejszą grupę wśród kobiet (14,4%) oraz bezrobotnych do 30 roku życia (28,8% populacji). Analiza struktury bezrobocia według stażu pracy w powiązaniu z okresem pozostawania w ewidencji bezrobotnych wskazuje, że najbardziej zagrożone bezrobociem długotrwałym są osoby, których doświadczenie zawodowe nie przekracza 5 lat. Najniższy odsetek bezrobocia długotrwałego odnotowano wśród osób, których doświadczenie zawodowe przekracza 30 lat.

Zmiany, jakie dokonały się w strukturze bezrobotnych według stażu pracy przedstawia poniższy wykres oraz zestawienie zamieszczone na str. 33.

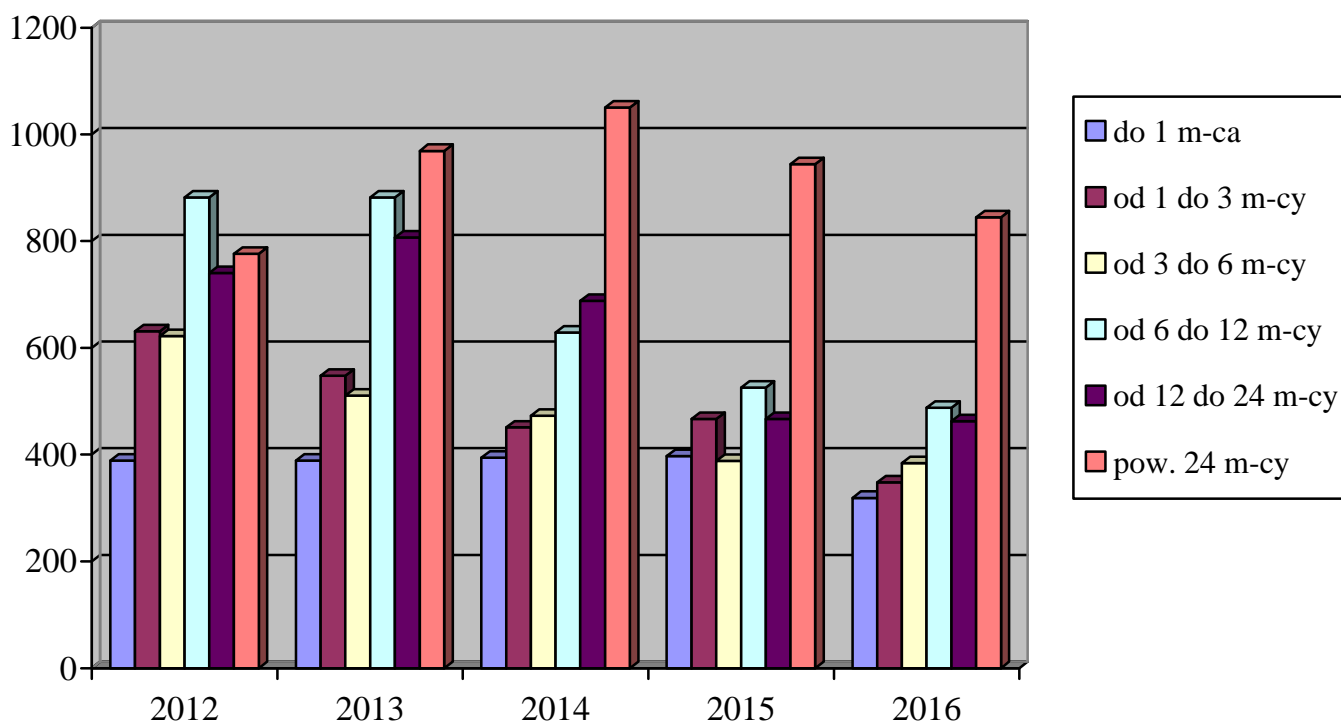


C. BEZROBOTNI WEDŁUG CZASU POZOSTAWANIA BEZ PRACY

Niekorzystnym zjawiskiem na rynku pracy jest długi okres pozostawania bez pracy, o czym świadczy wysoki, wynoszący 46,0% odsetek osób pozostających w rejestrze powiatowego urzędu pracy przez ponad 12 miesięcy. Porównując te dane z analogicznymi z ubiegłego roku należy podkreślić, że liczba bezrobotnych pozostających bez pracy przez okres dłuższy, niż rok uległa zwiększeniu.

Analizując aktualne dane dotyczące struktury bezrobotnych według czasu pozostawania bez pracy należy zauważyć, iż zmniejszył się odsetek bezrobotnych pozostających w ewidencji urzędu krócej niż rok, co jest związane ze spadkiem w porównaniu do stanu z 2015 r. ogólnej liczby osób rejestrujących się w urzędzie. Ponadto analiza czasu pozostawania bez pracy wśród bezrobotnych należących do grup znajdujących się w szczególnej sytuacji na rynku pracy wskazuje, że 40,3% osób powyżej 50 roku życia oraz 31,3% kobiet pozostaje w ewidencji urzędu dłużej niż 24 miesiące. Dane z tego zakresu przedstawia poniższy wykres oraz tabela znajdująca się na str. 34.

Bezrobotni według czasu pozostawania bez pracy

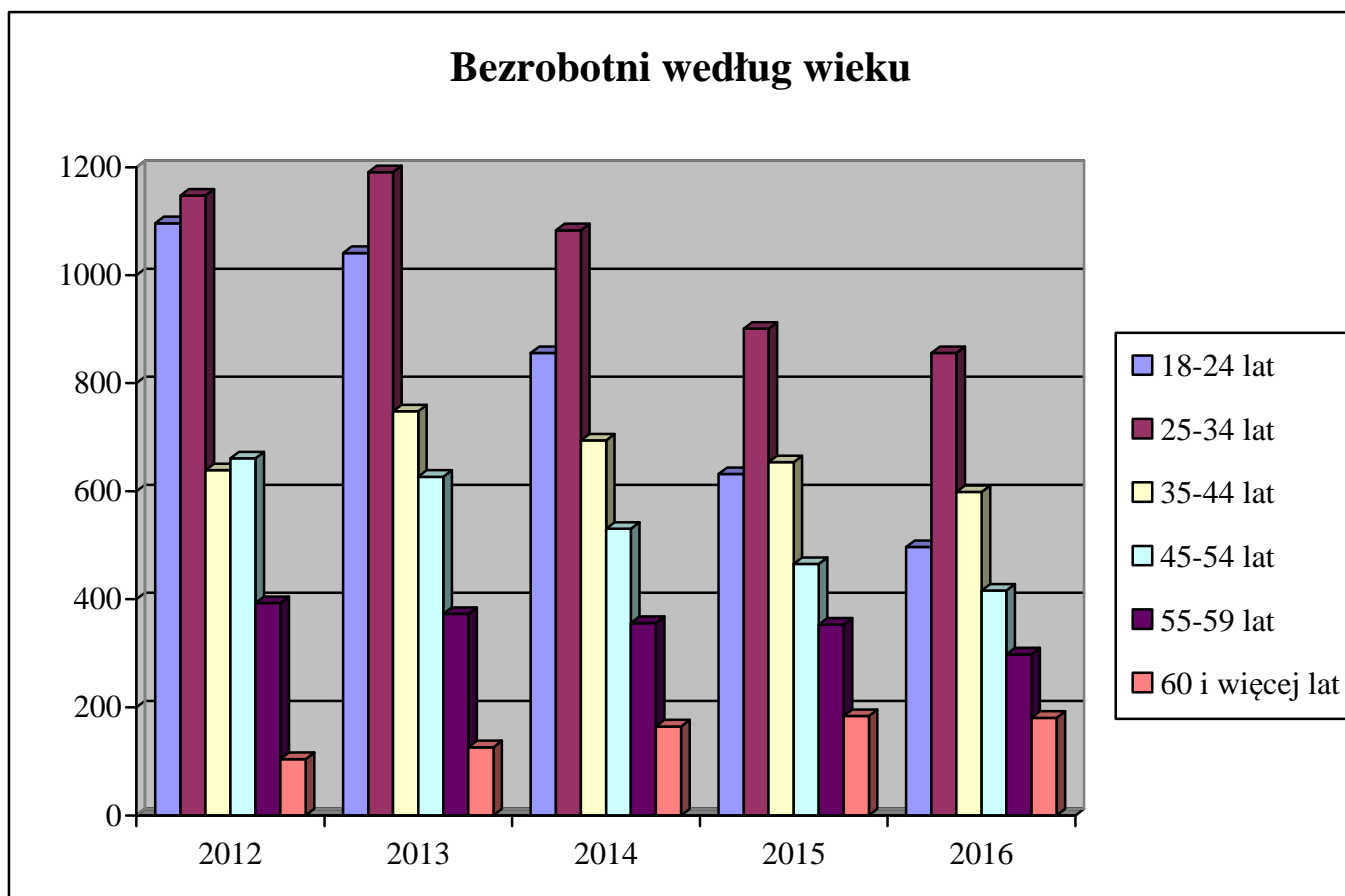


D. BEZROBOTNI WEDŁUG WIEKU

Dane statystyczne z końca września 2016 roku potwierdzają, że ponownie w trudnej sytuacji na rynku pracy znajdują się osoby młode. Bezrobotni w wieku od 18 do 24 lat stanowili w końcu III kwartału br. 17,5% ogółu zarejestrowanych w urzędzie, przy czym należy zauważyć, że w stosunku do stanu z roku ubiegłego wskaźnik ten nieco się obniżył. Zmniejszeniu uległ również wskaźnik osób należących do grupy wiekowej 55 – 59 lat. Zwiększył się natomiast o 1,9% odsetek osób w wieku od 25 do 34 lat i wyniósł w końcu września 30,1%. Porównując aktualne dane dotyczące struktury bezrobotnych według wieku z analogicznym okresem roku ubiegłego należy zauważyć, że zwiększeniu uległ również udział w ogólnej liczbie bezrobotnych osób w przedziale od 35 do 44 lat oraz osób w wieku 60 i więcej lat. Na tym samym poziomie jak przed rokiem pozostają osoby należące do grupy 45 – 54 lata, których udział w ogólnej liczbie osób bezrobotnych wyniósł 14,6%.

Ponadto analizując strukturę wiekową bezrobotnych w poszczególnych kategoriach osób znajdujących się w szczególnej sytuacji na rynku pracy obserwujemy, że najliczniejszą populację wśród osób długotrwale bezrobotnych stanowią bezrobotni w wieku od 25 do 34 lat (28,2%). Ta grupa wiekowa stanowi również najliczniejszą populację wśród osób bezrobotnych posiadających co najmniej jedno dziecko do 6 roku życia (61,3%).

Zmiany, jakie dokonały się w strukturze bezrobotnych według wieku przedstawia poniższy wykres oraz zestawienie zamieszczone na str. 34.



VII. AKTYWNE DZIAŁANIA PUP OGRANICZAJĄCE BEZROBOCIE I ŁAGODZĄCE JEGO SKUTKI



Fundusze Europejskie

Unia Europejska
Europejski Fundusz Społeczny



A. PROGRAMY RYNKU PRACY

Działania Powiatowego Urzędu Pracy w Wieluniu w zakresie aktywnych programów rynku pracy realizowane są w oparciu o limit środków Funduszu Pracy przyznawanych dla powiatu algorytmem, jak również w oparciu o środki pozyskane przez urząd poprzez przygotowywanie kolejnych projektów.

W 2016 r., podobnie jak w latach ubiegłych, Powiatowy Urząd Pracy w Wieluniu podjął liczne działania mające na celu pozyskanie dodatkowych środków finansowych na aktywizację osób bezrobotnych. Wśród nich głównym przedsięwzięciem jest realizacja projektów współfinansowanych ze środków Unii Europejskiej.

Urząd pozyskał środki finansowe przeznaczone na 2016 r. w kwocie 2.036.176,00 zł na realizację projektu pn. „*Aktywizacja osób młodych pozostających bez pracy w powiecie wieluńskim (II)*” w ramach Programu Operacyjnego Wiedza Edukacja Rozwój, Oś priorytetowa I. Osoby młode na rynku pracy, Działanie 1.1 Wsparcie osób młodych pozostających bez pracy na regionalnym rynku pracy, Poddziałanie 1.1.2 Wsparcie udzielane z Inicjatywy na rzecz zatrudnienia ludzi młodych. Powyższy projekt realizowany jest w okresie od 01.01.2016 r. do 30.06.2017 r. Celem projektu jest zwiększenie możliwości zatrudnienia osób młodych do 29. roku życia pozostających bez pracy w powiecie wieluńskim. W ramach projektu na koniec września br. objęto wsparciem 242 osoby poniżej 30. roku życia zakwalifikowanych do I lub II profilu pomocy (liczba osób zrekrutowanych do realizacji projektu na dzień 30.09.2016 r. w formie: staży - 167 osób, prac interwencyjnych - 21 osób, bonów na zasiedlenie – 23 osoby, środków na podjęcie działalności gospodarczej - 31 osób).

Ponadto wnioskowaliśmy o dofinansowanie projektu w ramach Regionalnego Programu Operacyjnego Województwa Łódzkiego, Oś priorytetowa VIII. Zatrudnienie, Działanie VIII.1 Wsparcie aktywności zawodowej osób po 29. roku życia przez powiatowe urzędy pracy. Przygotowany projekt pn. „*Aktywizacja osób po 29. roku życia pozostających bez pracy w powiecie wieluńskim (II)*” realizowany jest w okresie od 01.01.2016 r. do 30.06.2017 r. Na jego realizację w 2016 r. przewidziano kwotę 975.052,00 zł. Celem projektu jest zwiększenie możliwości zatrudnienia osób po 29. roku życia pozostających bez pracy w powiecie wieluńskim. W ramach projektu objęto wsparciem osoby powyżej 30. roku życia zakwalifikowanych do I lub II profilu pomocy, zwłaszcza tych, którzy znajdują się w szczególnie trudnej sytuacji na rynku pracy, tj. osoby po 50. roku życia, kobiety, osoby z niepełnosprawnościami, osoby długotrwale bezrobotne oraz o niskich kwalifikacjach. Na koniec września br. objęto wsparciem 91 osób (liczba osób zrekrutowanych do realizacji projektu na dzień 30.09.2016 r. w formie: staży – 48 osób, prac interwencyjnych – 22 osoby, środków na podjęcie działalności gospodarczej – 14 osób, wyposażenia/doposażenia stanowiska pracy – 7 osób).

Do końca czerwca 2016 r. urząd zrealizował dwa projekty:

- „*Aktywizacja osób młodych pozostających bez pracy w powiecie wieluńskim (I)*” w ramach Programu Operacyjnego Wiedza Edukacja Rozwój, Oś priorytetowa I. Osoby młode na rynku pracy, Działania 1.1 Wsparcie osób młodych pozostających bez pracy na regionalnym rynku pracy, Poddziałania 1.1.2 Wsparcie udzielane z Inicjatywy na rzecz zatrudnienia ludzi młodych. W ramach projektu urząd realizował staże – 184 osoby, prace interwencyjne – 29 osób, środki na podjęcie

działalności gospodarczej – 33 osoby oraz bony stażowe – 10 osób, bony szkoleniowe – 19 osób, bony zatrudnieniowe – 10 osób i bony na zasiedlenie – 14 osób. Wsparciem objęto grupę 299 osób bezrobotnych.

- „*Aktywizacja osób po 29. roku życia pozostających bez pracy w powiecie wieluńskim (I)*” współfinansowanego ze środków Europejskiego Funduszu Społecznego w ramach Osi priorytetowej VIII. Zatrudnienie, Działania VIII.1 Wsparcie aktywności zawodowej osób po 29 roku życia przez powiatowe urzędy pracy. W ramach projektu urząd realizował staże – 63 osoby, prace interwencyjne – 28 osób, jednorazowe środki na podjęcie działalności gospodarczej – 23 osoby oraz doposażenie/wyposażenie stanowiska pracy dla skierowanego bezrobotnego – 36 osób. Wsparciem objęto grupę 150 osób bezrobotnych.

Urząd w pierwszej połowie 2016 r. pozyskał dodatkowe środki rezerwy Funduszu Pracy w kwocie 163.800,00 zł na finansowanie programu na rzecz promocji, zatrudnienia, łagodzenia skutków bezrobocia i aktywizacji zawodowej dla osób bezrobotnych w regionach wysokiego bezrobocia realizujący roboty publiczne. Program realizowany jest w okresie od 01.06.2016 r. do 31.12.2016 r. W ramach programu przewidziano wsparcie dla 18 osób bezrobotnych.

Z limitu kwoty środków Funduszu Pracy ustalonej dla powiatu w 2016 r. za zgodą Powiatowej Rady Zatrudnienia w Wieluniu przewidziano kwotę ogółem 138.000,00 zł na realizację programu specjalnego „Aktywni na rynku pracy” w okresie od 01.07.2016 r. do 31.12.2016 r. Głównym celem programu jest aktywizacja zawodowa 12 osób bezrobotnych, prowadząca do podjęcia zatrudnienia co najmniej 8 uczestników programu. Grupę docelową programu specjalnego stanowią osoby bezrobotne, dla których został ustalony II lub III profil pomocy, zakwalifikowane do jednej z grup: będących w szczególnej sytuacji na rynku pracy, zamieszkujących na wsi, o niskich kwalifikacjach lub bez kwalifikacji zawodowych. Grupa bezrobotnych, do której jest skierowany program oraz działania w nim zaplanowane, zostały wybrane na podstawie diagnozy osób bezrobotnych w zakresie ich sytuacji zawodowej, z uwzględnieniem analizy potrzeb lokalnego rynku oraz informacji zebranych przez doradców klienta. Wszyscy uczestnicy programu objęci zostali usługami z zakresu indywidualnego poradnictwa zawodowego oraz zostali skierowani do odbycia robót publicznych. Ponadto każdemu uczestnikowi programu, w ramach elementów specyficznych wspierających zatrudnienie, zostaną zrefundowane koszty zakupu: ubrania do pracy, ubrania służbowego, roweru, usługi okulistycznej, usługi optycznej, usługi fryzjerskiej, usługi kosmetycznej w maksymalnej kwocie 800 zł.

Z limitu kwoty środków Funduszu Pracy ustalonej dla powiatu w 2016 r. za zgodą Powiatowej Rady Zatrudnienia w Wieluniu, Powiatowy Urząd Pracy w Wieluniu we współpracy z Miejsko-

Gminnym Ośrodkiem Pomocy Społecznej w Wieluniu realizować będzie Program Aktywizacja i Integracja (PAI) w okresie od 01.09.2016 r. do 31.10.2016 r. Na realizację ww. programu przewidziano kwotę ogółem 6.480,00 zł (w tym 3.888,00 zł – planowane koszty poniesione przez PUP Wieluń). Głównym celem programu jest pomoc osobom bezrobotnym korzystającym ze świadczeń pomocy społecznej, znajdującym się w trudnej sytuacji społecznej, oddalonych od rynku pracy z powodu braku kwalifikacji, deficytu umiejętności zawodowych i społecznych oraz innych barier utrudniających podjęcie zatrudnienia i właściwe funkcjonowanie w środowisku. Program realizowany jest w formie prac społecznie użytecznych. W ramach PAI objęto wsparciem 10 osób bezrobotnych.

Działania zmierzające do pozyskiwania środków finansowych na aktywizację osób bezrobotnych z różnych dostępnych źródeł podejmowane są na bieżąco przez cały rok, w miarę uruchamiania poszczególnych rezerw. Wymagają one jednak przygotowywania odrębnych, a w przypadku pozyskiwania środków z UE skomplikowanych wniosków, opartych na dokładnych analizach, uwzględniających zarówno sytuację na lokalnym rynku pracy, jak również szczegółową kalkulację kosztów i spodziewanych efektów poszczególnych programów. Ponadto wszystkie realizowane przez urząd programy wymagają odrębnego rozliczania i stałego monitoringu w celu osiągnięcia założonych celów. Jednakże pomimo wszystkich trudności możliwość korzystania z dodatkowych środków finansowych jest istotnym elementem wspierania wszystkich naszych działań i stanowi znaczne rozszerzenie działalności urzędu.

B. POŚREDNICTWO PRACY

Pośrednictwo pracy polega na udzielaniu pomocy bezrobotnym i poszukującym pracy w uzyskaniu odpowiedniego zatrudnienia, oraz pracodawcom w pozyskaniu pracowników o poszukiwanych kwalifikacjach zawodowych.

W okresie pierwszych trzech kwartałów 2016 roku pośrednictwo pracy realizowane było, między innymi poprzez pozyskiwanie ofert pracy przez pośredników (także w drodze bezpośrednich kontaktów z pracodawcami), kierowanie osób bezrobotnych na zgłoszone i pozyskane miejsca pracy oraz organizowanie giełd pracy. Ponadto urząd świadczył usługi z zakresu poradnictwa zawodowego, informacji zawodowej i szkoleń.

W okresie od początku roku do końca września z Centrum Aktywizacji Zawodowej w zakresie świadczenia usług pośrednictwa pracy, z wyłączeniem zatrudnienia subsydiowanego, współpracowało 153 pracodawców. Pośrednicy PUP przeprowadzili 1116 bezpośrednich wizyt u pracodawców. Łączna liczba ofert pracy pozostających w dyspozycji urzędu w okresie pierwszych dziewięciu miesięcy 2016 r. wynosiła 1043. Na wolne miejsca pracy niesubsydiowanej skierowano 920

bezrobotnych. Zorganizowano również 8 giełd na 25 miejsc pracy. Uczestniczyło w nich sześciu pracodawców i 99 bezrobotnych. Giełdy zorganizowano dla osób w zawodach kierowca, instalator systemów alarmowych, portier/dozorca, pracownik sprzątający, operator maszyn/pakowacz, robotnik wykonujący proste prace w przemyśle i sekretarz szkoły.

Porównywalne zestawienie liczby ofert pracy w okresie od początku stycznia do końca września w latach 2013 – 2016 przedstawia poniższa tabela.

Wyszczególnienie:	Oferty przyjęte do realizacji w okresie I-IX	
	w liczbach bezwzględnych	dynamika: rok poprzedni = 100
2013 r.	735	90,0
2014 r.	743	101,1
2015 r.	967	130,1
2016 r.	1043	107,9

W ciągu pierwszych dziewięciu miesięcy 2016 r. pracę podjęło 1938 osób bezrobotnych, co stanowi 56,7% ogółu wyłączeń z ewidencji urzędu. W porównaniu ze stanem sprzed roku łączna liczba wyłączeń z tego tytułu zmniejszyła się o 44 osoby. Spośród podjęć pracy w ramach instrumentów rynku pracy współfinansowanych przez urząd największy udział w ogólnej ich liczbie stanowią prace interwencyjne – 21,0%.

Rozliczenie podjęć pracy oraz pozostałych instrumentów rynku pracy w okresie od początku stycznia do końca września w latach 2014 – 2016 przedstawia poniższa tabela.

Wyszczególnienie		styczeń-wrzesień						
		2014		2015		2016		
		liczba osób	% udział w ogólnej liczbie podjęć pracy	liczba osób	% udział w ogólnej liczbie podjęć pracy	liczba osób	% udział w ogólnej liczbie podjęć pracy	
Podjęcia pracy		1931	100,0	1982	100,0	1938	100,0	
w tym	bez pośrednictwa PUP	1479	76,6	1635	82,5	1558	80,4	
	za pośrednictwem PUP	452	23,4	347	17,5	380	19,6	
	w tym	prace interwencyjne	54	2,8	85	4,3	95	4,9
		roboty publiczne	37	1,9	67	3,4	75	3,9
		podjęcia działalności gospodarczej	117	6,1	62	3,1	72	3,7
		refundacja kosztów zatrudnienia bezrobotnego	40	2,1	40	2,0	42	2,2
		zatrudnieni po przekwalifikowaniu	11	0,6	17	0,9	29	1,5
Pozostałe instrumenty rynku pracy								

Wyszczególnienie	styczeń-wrzesień					
	2014		2015		2016	
	liczba osób	% udział w ogólnej liczbie wyłączeń	liczba osób	% udział w ogólnej liczbie wyłączeń	liczba osób	% udział w ogólnej liczbie wyłączeń
staże	414	11,0	342	9,1	303	15,6
przygotowanie zawodowe w miejscu pracy	0	X	0	X	0	X
prace społecznie użyteczne	105	2,8	108	2,9	122	6,3
szkolenia	86	2,3	55	1,5	49	2,5
Bon na zatrudnienie	X	X	26	0,7	6	0,3
Bon na zasiedlenie	X	X	36	1,0	35	1,8

Przyczynami wyłączeń osób bezrobotnych z ewidencji urzędu, wynikającymi z działalności Centrum Aktywizacji Zawodowej, są oprócz podjęć pracy pozostałe usługi i instrumenty rynku pracy, takie jak: staże, prace społecznie użyteczne, szkolenia, bony na zatrudnienie, czy bony na zasiedlenie. W okresie od początku stycznia do końca września bieżącego roku, przy pomocy w/w instrumentów rynku pracy, zaktywizowano łącznie 515 osób bezrobotnych. Wśród działań inicjowanych w analizowanym okresie przez PUP, największe znaczenie miały staże.

C. ORGANIZACJA SZKOLEŃ

Do końca września 2016 r. w ramach bonu szkoleniowego uruchomiono 38 szkoleń dla osób bezrobotnych:

- 2x spawanie stali metodą MAG (135) i MIG (131),
- CNC obsługa oprogramowanie obrabiarek sterowanych numerycznie,
- 3x kurs prawa jazdy kat. C+E,
- 5x kurs prawa jazdy kat. C z kwalifikacją wstępną przyspieszoną w zakresie prawa jazdy kat. C, C+E, C1, C1+E,
- 3x kurs prawa jazdy kat. C,
- 2x kwalifikacja wstępna przyspieszona w zakresie prawa jazdy kat. C, C+E, C1, C1+E,
- 2x kwalifikacja wstępna przyspieszona w zakresie prawa jazdy kat. C, C+E, C1, C1+E dla kierowców wykonujących transport drogowy rzeczy,
- grafika komputerowa – poziom rozszerzony,
- 3x kurs obsługi wózków jezdniowych podnośnikowych,
- kurs obsługi wózków jezdniowych-ładowarek teleskopowych,
- PNF podstawowy,

- auto Detailing,
- neurorozwojowa diagnostyka i rehabilitacja niemowląt i dzieci starszych,
- spawanie blach i rur spoinami pachwinowymi metodą MAG (135),
- 4x kurs prawa jazdy kat. C+E i kwalifikacja wstępna przyspieszona w zakresie prawa jazdy kat. C, C+E, C1, C1+E,
- kwalifikacja wstępna przyspieszona w zakresie prawa jazdy kat. C, C+E, C1, C1+E,
- kurs prawa jazdy kat. C i C+E,
- kurs prawa jazdy kat. C, C+E i kwalifikacja wstępna przyspieszona w zakresie prawa jazdy kat. C, C+E, C1, C1+E,
- kurs obsługi podestów ruchomych przejezdnych – kat. IP,
- 2x operator koparko-ładowarki kl. III wszystkie typy,
- kurs obsługi suwnic

oraz 11 szkoleń indywidualnych:

- operator ładowarki jednonaczyniowej kl. III do 2,5 m³,
- 2x szkolenie okresowe dla kierowców wykonujących transport drogowy rzeczy,
- 2x szkolenie dla osób kierujących ruchem drogowym,
- operator koparki jednonaczyniowej kl. III do 0,8 m³,
- szkolenie dla osób ubiegających się o uprawnienie diagnosty samochodowego,
- kurs prawa jazdy kat. C+E,
- kurs masażu I i II stopnia,
- kwalifikacja wstępna przyspieszona w zakresie prawa jazdy kat. C, C+E, C1, C1+E,
- kurs szycia metodą patchworka.

Łącznie do końca września br. szkolenia rozpoczęło 49 osób. Wśród osób, które skierowano na szkolenia 69,4% stanowiły osoby zamieszkałe na terenach wiejskich, 6,1% - kobiety, 77,6% bezrobotni w wieku do 30 roku życia i 20,4% osoby długotrwale bezrobotne.

D. PORADNICTWO ZAWODOWE, INFORMACJA ZAWODOWA ORAZ POMOC W AKTYWNYM POSZUKIWANIU PRACY

Poradnictwo zawodowe można zdefiniować jako proces, w którym doradca zawodowy pomaga jednostkom lub grupom w wyborze lub zmianie zawodu i zatrudnienia, kierunku kształcenia lub szkolenia zawodowego. Uwzględnia przy tym możliwości psychofizyczne i sytuację życiową klienta, a także potrzeby rynku pracy. Doradca zawodowy pomaga osobom, które muszą stawiać czoła problemom bezpośrednio związanym z brakiem zatrudnienia. Pomagając klientowi w zrozumieniu siebie i poznaniu zależności w świecie pracy, doradca może zastosować zarówno indywidualne, jak i grupowe metody i techniki.

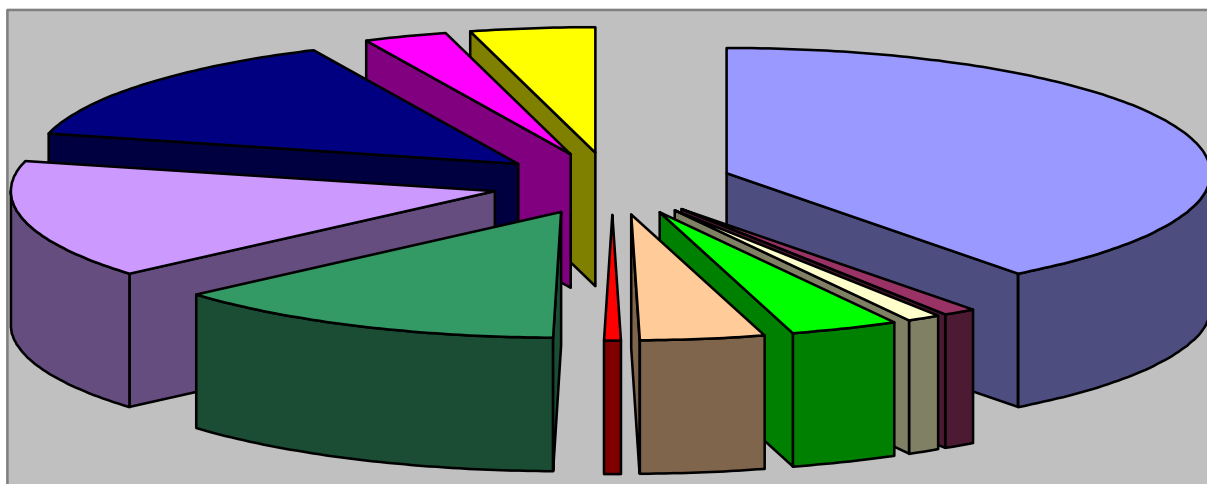
W okresie styczeń - wrzesień 2016 roku w PUP w Wieluniu szeroko rozumiane poradnictwo zawodowe realizowane było poprzez:

- poradnictwo indywidualne (680 osób),
- poradnictwo grupowe (10 spotkań grupowych, w których udział wzięło 81 osób, w tym 50 kobiet),
- informacja zawodowa indywidualna (246 osób, w tym 122 kobiety),
- grupowe spotkania informacyjne (17 grup liczących łącznie 142 osoby),
- szkolenia z zakresu umiejętności poszukiwania pracy (15 osób).

VII. WYDATKI NA REALIZACJĘ ZADAŃ PUP W WIELUNIU

Wydatki na realizację zadań PUP w Wieluniu w okresie styczeń - wrzesień 2016 r. wyniosły 10.081,7 tys. zł, czyli o 720,2 tys. zł więcej, niż w analogicznym okresie ubiegłego roku. Największą pozycję w wydatkach stanowią programy na rzecz promocji zatrudnienia, które pochłonęły 6.013,7 tys. zł, czyli o 1.202,6 tys. zł więcej, niż w ubiegłym roku. W porównaniu do analogicznego okresu ubiegłego roku zmniejszyły się o 589,2 tys. zł wydatki na zasiłki dla bezrobotnych.

Szczegółowa analiza struktury wydatków na aktywne formy przeciwdziałania bezrobociu, obejmująca dziewięć miesięcy bieżącego roku wskazuje, że w porównaniu z analogicznym okresem 2015 r. zwiększyły się wydatki na prace społecznie użyteczne, roboty publiczne, prace interwencyjne, szkolenia, dotacje na rozpoczęcie działalności gospodarczej, staże, bony na zasiedlenie oraz inne programy. Zmniejszeniu natomiast uległy wydatki na refundację kosztów wyposażenia i doposażenia stanowiska pracy, oraz bony zatrudnieniowe. W analizowanym okresie poniesiono ponadto koszty w ramach programu specjalnego oraz koszty dojazdu. Strukturę wydatków na realizację zadań PUP w analizowanym okresie przedstawia poniższy wykres, natomiast szczegółowe dane z lat 2014-2016 znajdują się w tabeli na str. 35.



■ zasiłki dla bezrobotnych	■ dodatki aktywizacyjne
■ szkolenia	■ prace interwencyjne
■ roboty publiczne	■ prace społecznie użyteczne
■ dotacje na rozpoczęcie działalności gospodarczej	■ staże
■ inne programy	■ inne wydatki FP
■ refundacja doposażenia stanowisk pracy	

VIII. PODSUMOWANIE

Obserwując aktualną sytuację na rynku pracy w powiecie wieluńskim należy stwierdzić, że w ostatnim okresie zaczęła się ona poprawiać. Poziom bezrobocia spada, korzystniej kształtują się wskaźniki napływu do bezrobocia, odpływu z bezrobocia oraz płynności rynku pracy. Liczba osób bezrobotnych w porównaniu z analogicznym okresem roku ubiegłego zmniejszyła się o 342 osoby, a w porównaniu ze stanem z końca roku 2015 o 476 osób.

Ogłoszona przez GUS stopa bezrobocia dla powiatu wieluńskiego wynosiła w końcu września br. 8,6% i była niższa, niż przed rokiem o 1,1 stopnia procentowego. W tym samym okresie stopa bezrobocia w województwie łódzkim wynosiła 8,7%, a w skali całego kraju – 8,3%.

Nadal trudną sytuację na rynku pracy pogłębia niekorzystna struktura bezrobocia. Trwale na wysokim poziomie 14,3% utrzymuje się odsetek bezrobotnych z wykształceniem wyższym oraz osób długotrwale bezrobotnych – 58,6%. W trudnej sytuacji na rynku pracy są również kobiety oraz osoby niepełnosprawne, bowiem mają większe trudności ze znalezieniem zatrudnienia (stanowią odpowiednio 43,0% i 3,5% osób, które podjęły pracę).

Istotnym czynnikiem mającym wpływ na aktywizację osób bezrobotnych są działania PUP w zakresie pozyskiwania dodatkowych środków finansowych i realizacji programów skierowanych do grup szczególnie narażonych bezrobociem. Świadczy o tym dość znaczna liczba wyłączeń

w ramach usług i instrumentów rynku pracy objętych działaniem tych programów. Wyżej wymienione działania urzędu również w najbliższym okresie stworzą możliwość objęcia nimi dodatkowych grup zarejestrowanych bezrobotnych.

Sporządziła: Lidia Włodarczyk

Sytuacja na rynku pracy w województwie łódzkim w okresie styczeń – wrzesień 2016 r. w ujęciu tabelarycznym

Województwo Powiatowy Urząd Pracy	Zarejestrowani bezrobotni według wybranych kategorii (stan na 30.09.2015 r.)													napływ od początku roku	odpływ od początku roku	podjęcia pracy od początku roku	brak gotowości do podjęcia pracy od początku roku	oferty pracy od początku roku	stopa bezrobocia (dane GUS)
	Ogółem	w tym																	
		kobiety	zamieszkałi na wsi	niepełnosprawni	z prawem do zasiłku	zwolnieni z przyczyn dot. zakładu pracy	długotrwale bezrobotni	w okresie do 12 m-cy od dnia ukończenia nauki	bez kwalifikacji zawodowych	do 30 roku życia	w tym do 25 roku życia	powyżej 50 roku życia	Cudzoziemcy						
woj. Łódzkie	92 552	47 339	30 050	7 553	11 998	5 202	53 867	2 852	31 730	21 537	10 787	29 039	169	33 153	39 580	62 506	16 531	28 603	8,7
Łódź	28 458	13 801	0	3 040	3 359	1 626	17 900	339	12 917	4 154	1 810	10 867	73	7 978	10 003	15 644	4 816	8 757	10,1
Łódź – Wsch.	2 527	1 141	1 531	172	327	185	1 452	58	886	599	290	792	7	783	968	1 705	153	1 102	9,3
Brzeziny	1 212	527	634	67	127	108	720	39	422	310	161	337	2	437	465	763	177	379	10,4
Pabianice	4 363	2 098	1 080	401	759	334	2 298	113	1 870	879	425	1 432	6	1 686	2 080	3 053	246	1 463	9,7
Zgierz	6 535	3 207	1 751	360	966	455	3 606	150	1 984	1 383	669	2 042	22	2 517	2 955	4 584	811	3 694	10,8
Łęczyca	2 206	1 129	1 348	110	165	94	1 515	74	912	674	367	614	4	700	862	1 389	98	827	10,4
Piotrków Tryb.	5 579	2 965	2 328	544	785	257	2 994	245	1 746	1 530	783	1 585	7	2 050	2 342	3 847	1 166	1 920	8,2 i 8,3
Bełchatów	3 966	2 290	1 586	297	555	366	2 213	195	693	1 153	579	1 024	4	1 570	1 845	2 881	1 430	1 284	7,3
Opoczno	2 465	1 365	1 638	185	608	66	965	124	475	692	359	690	4	1 293	1 484	2 569	98	393	8,2
Pajęczno	1 740	975	1 303	67	251	151	844	119	444	601	329	383	0	612	645	1 189	77	338	8,6
Radomsko	3 982	2 294	2 060	199	513	191	2 343	156	1 229	1 014	514	1 223	2	1 367	1 687	2 744	878	987	9,1
Tomaszów Maz	4 386	2 247	1 848	410	665	187	2 248	169	1 427	1 082	534	1 221	2	2 053	2 377	3 779	254	1 011	9,6
Sieradz	3 985	2 080	1 989	237	442	210	2 391	175	688	1 244	711	1 093	3	1 787	2 265	3 164	1 247	883	7,7
Wieluń	2 847	1 516	1 819	118	325	71	1 668	165	663	950	497	694	7	986	1 137	1 938	454	381	8,6
Zduńska Wola	2 553	1 410	743	263	331	152	1 604	71	548	569	276	808	3	1 114	1 512	1 915	712	514	9,9
Podębcice	1 562	772	1 170	95	140	21	1 002	59	363	499	266	379	1	543	684	1 091	170	292	9,3
Łask	2 179	1 088	1 361	143	260	110	1 287	85	600	595	326	649	2	865	948	1 282	683	687	11,6
Wieruszów	1 064	561	798	67	174	69	491	71	377	385	239	291	1	585	621	962	328	397	5,9
Skierzwice	2 178	1 171	791	194	323	167	1 141	95	530	625	284	626	5	926	1 068	1 972	514	780	5,2 i 7,6
Łowicz	2 450	1 173	1 369	154	290	90	1 419	95	812	716	344	729	4	1 017	1 163	1 615	639	978	7,4
Rawa Mazow.	1 218	620	621	97	144	84	612	65	425	409	234	316	1	512	534	825	366	305	5,7
Kutno	5 097	2 909	2 282	333	489	208	3 154	190	1 719	1 474	790	1 244	9	1 772	1 935	3 595	1 214	1 231	12,5

Stopa bezrobocia dla kraju wg GUS na koniec września 2016 r. – 8,3%

* podano stopę bezrobocia w kolejności: dla powiatu grodzkiego i ziemskiego

Sytuacja na rynku pracy w powiecie wieluńskim w okresie styczeń – wrzesień w latach 2015 – 2016

	Ludność w wieku produkcyjnym		Liczba osób bezrobotnych													Napływ i odpływ bezrobotnych					
	stan na 31.12.2015 r.		a – stan na 30.09.2015 r. b – stan na 30.09.2016 r.													a – styczeń-wrzesień 2015 r. b – styczeń-wrzesień 2016 r.					
	ogółem.	Kobiety	ogółem	kobiety	z prawem do zasięku		długotrwale bezrobotni	w okresie do 12 m-cy od dnia uk. nauki	bez kwalifikacji zawodowych	do 30 roku życia	do 25 roku życia	powyżej 50 roku życia	Posiadające co najmniej jedno dziecko do 6 roku życia		Napływ	odpływ	podjęcia pracy ogółem	rozpoczęcie stażu lub przygotowania zaw.	rozpoczęcie pracy społecznie użytecznej	rozpoczęcie szkolenia	
Powiat	47 811	22 063	a b	3189 2847	1634 1516	398 325	a b	1834 1668	217 165	784 663	1132 950	632 497	789 694	487 555	a b	3195 2939	3763 3415	1982 1938	342 303	108 122	55 49
Miasto	14 472	6 909	a b	1178 1028	612 554	167 108	a b	696 647	43 37	271 208	308 262	142 98	349 297	165 183	a b	1126 959	1290 1125	690 646	95 93	26 34	12 15
Gminy wiejskie																					
Biała	3 396	1 541	a b	157 166	86 98	20 25	a b	96 89	6 12	44 39	63 65	33 36	36 38	30 33	a b	154 181	226 190	115 102	28 19	6 6	4 1
Czarnożyły	2 771	1 269	a b	167 135	72 61	18 14	a b	99 84	16 13	43 31	76 47	44 29	26 27	22 20	a b	152 138	180 175	83 95	20 16	13 13	8 6
Konopnica	2 305	1 019	a b	152 131	83 79	21 16	a b	85 77	14 6	37 29	59 46	40 24	32 23	26 29	a b	143 119	187 156	97 78	21 16	11 16	3 2
Mokrsko	3 310	1 478	a b	176 161	89 85	31 24	a b	77 82	19 9	50 40	89 80	59 41	47 31	31 40	a b	205 189	225 220	119 139	25 17	4 5	3 2
Osjaków	2 921	1 330	a b	205 188	107 100	22 17	a b	121 104	18 14	53 54	84 70	47 40	46 42	35 33	a b	199 202	229 221	124 127	24 17	4 3	5 0
Ostrówek	2 819	1 290	a b	176 165	91 94	20 21	a b	104 95	13 13	36 37	66 56	37 37	32 35	38 36	a b	188 199	230 220	120 120	32 25	10 9	2 6
Pątnów	4 024	1 852	a b	215 162	103 88	22 12	a b	123 92	22 13	52 47	102 72	59 43	47 38	35 35	a b	229 226	270 292	144 169	26 28	13 8	5 4
Skomlin	2 119	967	a b	120 122	61 62	5 16	a b	66 65	13 9	35 35	49 42	30 24	23 25	24 29	a b	138 128	175 141	85 66	11 12	14 16	2 3
Wierzchnas	4 161	1 892	a b	301 263	143 133	32 27	a b	168 148	26 21	77 66	114 96	69 58	73 68	32 50	a b	319 268	352 312	187 195	25 27	5 5	4 7
Wieluń	5 513	2 516	a b	342 326	182 162	40 45	a b	199 185	27 18	86 77	122 114	72 67	78 70	49 67	a b	342 330	399 363	218 201	35 33	2 7	7 3

Zestawienie poziomu bezrobocia w poszczególnych grupach bezrobotnych w latach 2012 – 2016 (stan z końca września).

Wyszczególnienie: a – liczba bezwzględna b – struktura w %		2012 r.	2013 r.	2014 r.	2015 r.	2016 r.
ogółem bezrobotni, w tym:	a	4040	4106	3685	3189	2847
	b	100,0	100,0	100,0	100,0	100,0
kobiety	a	2076	2053	1832	1634	1516
	b	51,4	50,0	49,7	51,2	53,2
zamieszkali na wsi	a	2581	2626	2372	2011	1819
	b	63,9	64,0	64,4	63,1	63,9
posiadający gospodarstwo rolne	a	235	253	251	257	249
	b	5,8	6,2	6,8	8,1	8,7
bez prawa do zasiłku	a	3437	3660	3264	2791	2522
	b	85,1	89,1	88,6	87,5	88,6
osoby poprzednio pracujące	a	3253	3314	3059	2709	2467
	b	80,5	80,7	83,0	84,9	86,7
zwolnieni z przyczyn dot. zakładu pracy	a	126	222	160	94	71
	b	3,1	5,4	4,3	2,9	2,5
osoby dotychczas nie pracujące	a	787	792	626	480	380
	b	19,5	19,3	17,0	15,1	13,3
osoby w okresie do 12 m-cy od dnia ukończenia szkoły	a	309	270	226	217	165
	b	7,6	6,6	6,1	6,8	5,8
do 30 roku życia	a	x	x	x	1132	950
	b				35,5	33,4
w tym do 25 roku życia	a	1096	1041	856	632	497
	b	27,1	25,4	23,2	19,8	17,5
cudzoziemcy	a	x	x	x	11	7
	b				0,3	0,2
kobiety, które nie podjęły zatrudnienia po urodzeniu dziecka	a	x	x	x	446	476
	b				14,0	16,7
długotrwale bezrobotne	a	1978	2258	2198	1834	1668
	b	49,0	55,0	59,6	57,5	58,6
powyżej 50 roku życia	a	887	863	808	789	694
	b	22,0	21,0	21,9	24,7	24,4
bez kwalifikacji zawodowych	a	941	1087	932	784	663
	b	23,3	26,5	25,3	24,6	23,3
bez doświadczenia zawodowego	a	1026	1030	867	683	555
	b	25,4	25,1	23,5	21,4	19,5
korzystające ze świadczeń pomocy społecznej	a	x	x	x	2	0
	b				0,1	x
posiadające co najmniej jedno dziecko do 6 roku życia	a	x	x	x	487	555
	b				15,3	19,5
posiadające co najmniej jedno dziecko niepełnosprawne do 18 roku życia	a	x	x	x	10	14
	b				0,3	0,5
niepełnosprawni	a	171	162	158	158	118
	b	4,2	3,9	4,3	5,0	4,1
wskaźnik napływu do bezrobocia za okres I-IX		99,8	83,2	73,3	85,0	88,4
wskaźnik odpływu z bezrobocia za okres I-IX		92,5	86,2	87,4	100,2	102,8
wskaźnik płynności rynku pracy za okres I-IX		46,9	56,7	61,4	62,0	65,9

Brak niektórych danych dotyczących bezrobotnych w latach 2012 – 2014 wynika z dodania tych kategorii osób bezrobotnych w zestawieniach statystycznych od 01.01.2015 r.

Bilans bezrobocia w okresie styczeń-wrzesień 2015 i 2016 r.

Wyszczególnienie: o – ogółem k – kobiety		2015 r.		2016 r.		
		ogółem	w tym zam. na terenach wiejskich	ogółem	w tym zam. na terenach wiejskich	
Bezrobotni wg stanu w końcu roku poprzedzającego		o k	3757 1816	2415 1180	3323 1618	2129 1028
Bezrobotni zarejestrowani w analizowanym okresie		o k	3195 1555	2069 999	2939 1397	1980 943
z tego	po raz pierwszy	o k	694 347	492 247	649 298	482 221
	po raz kolejny	o k	2501 1208	1577 752	2290 1099	1498 722
Bezrobotni wyłączeni z ewidencji w analizowanym okresie		o k	3763 1737	2473 1162	3415 1499	2290 1009
z tego	podjęcia pracy	o k	1982 909	1292 600	1938 833	1292 554
		niesubsydiowanej	o k	1648 782	1049 515	1486 668
	subsydiowanej		o k	334 127	243 85	452 165
		prac interwencyjnych	o k	85 49	63 35	95 37
	robót publicznych		o k	67 9	63 7	75 15
		podjęcia działalności gospodarczej	o k	62 24	34 14	72 28
	w tym w ramach bonu na zasiedlenie		o k	0 0	0 0	0 0
		podjęcia pracy w ramach refundacji kosztów zatrudnienia bezrobotnego	o k	40 14	30 8	42 17
	Podjęcia pracy w ramach bonu na zasiedlenie		o k	36 14	24 11	35 18
		podjęcia pracy w ramach bonu zatrudnieniowego	o k	26 8	16 4	6 1
	podjęcia pracy w ramach świadczenia aktywizacyjnego		o k	0 0	0 0	0 0
		podjęcia pracy w ramach grantu na telepracę	o k	0 0	0 0	0 0
	podjęcia pracy w ramach refundacji składek na ubezpieczenie społeczne		o k	0 0	0 0	0 0
		podjęcia pracy w ramach dofinansowania wynagrodzenia za zatrudnienie skierowanego bezrobotnego powyżej 50 roku życia	o k	0 0	0 0	0 0
	inne		o k	18 9	13 6	127 49
		rozpoczęcia szkolenia		o k	55 16	43 10
w tym w ramach bonu szkoleniowego		o k	26 5	22 5	38 2	28 2
rozpoczęcia stażu		o k	342 228	247 171	303 207	210 150

	w tym w ramach bonu stażowego	o k	17 12	12 10	0 0	0 0
	rozpoczęcia przygotowania zawodowego w miejscu pracy	o k	0 0	0 0	0 0	0 0
	rozpoczęcia prac społecznie użytecznych	o k	108 50	82 35	122 54	88 35
	w tym w ramach PAI	o k	0 0	0 0	10 6	1 1
	odmowy przyjęcia propozycji zatrudnienia lub uczestnictwa w aktywnych programach	o k	32 12	17 7	33 10	21 8
	niepotwierdzenia gotowości	o k	671 198	420 129	454 143	304 91
	dobrowolnej rezygnacji	o k	318 197	217 136	271 142	197 105
	podjęcia nauki	o k	0 0	0 0	4 3	0 0
	osiągnięcie wieku emerytalnego	o k	23 11	16 7	20 14	13 9
	nabycia praw emerytalnych lub rentowych/nabycie praw do świadczenia przedemerytalnego	o k	125 70	69 37	94 47	44 23
	Innych	o k	107 46	70 30	127 43	87 32
	Bezrobotni wg stanu w końcu września	o k	3189 1634	2011 1017	2847 1516	1819 962
w tym zarejestrowani po raz pierwszy	o k	699 383	499 270	521 292	395 220	

Bilans bezrobocia wśród osób będących w szczególnej sytuacji na rynku pracy w okresie I-IX 2015 r. i 2016 r.

Wyszczególnienie: o – ogółem k - kobiety			Bezrobotni							
			do 25 roku życia		do 30 roku życia		powyżej 50 roku życia		Długotrwałe	
			2015 r.	2016 r.	2015 r.	2016 r.	2015 r.	2016 r.	2015 r.	2016 r.
Bezrobotni wg stanu w końcu roku poprzedzającego		o k	736 370	619 318	1357 731	1164 640	919 302	841 269	2229 1137	1891 982
Bezrobotni zarejestrowani w analizowanym okresie		o k	1085 527	945 441	1688 848	1549 738	536 206	453 171	1090 535	948 501
z tego	po raz pierwszy	o k	436 218	409 181	513 257	513 227	99 47	69 34	x x	x x
	po raz kolejny	o k	649 309	536 260	1175 591	1036 511	437 159	384 137	1090 535	948 501
Bezrobotni wyłączeni z ewidencji w analizowanym okresie		o k	1083 496	980 429	1850 897	1696 758	666 232	600 208	1485 697	1171 556
z tego z przyczyn	podjęcia pracy	o k	541 256	515 205	977 489	971 418	291 76	276 90	639 298	583 287
		niesubsydiowanej	o k	451 223	382 162	800 420	697 312	229 59	207 79	542 265
	subsydiowanej		o k	90 32	133 43	177 69	274 106	62 17	69 11	97 33
		prac interwencyjnych	o k	30 14	20 6	43 23	33 14	12 8	21 5	22 13
	robót publicznych		o k	2 0	8 1	5 1	18 4	45 6	42 5	36 5
		podjęcia działalności gospodarczej	o k	13 3	17 7	36 12	39 15	2 0	4 1	17 9
	w tym w ramach bonu na zasiedlenie		o k	0 0	0 0	0 0	0 0	0 0	0 0	0 0
		podjęcia pracy w ramach refundacji kosztów zatrudnienia bezrobotnego	o k	7 3	8 3	21 6	16 5	3 3	2 0	10 3
	podjęcia pracy poza miejscem zamieszkania w ramach bonu na zasiedlenie		o k	12 5	13 7	36 14	35 18	0 0	0 0	4 1
		podjęcia pracy w ramach bonu zatrudnieniowego	o k	18 4	2 0	26 8	6 1	0 0	0 0	6 1
	podjęcia pracy w ramach świadczenia aktywizacyjnego		o k	0 0	0 0	0 0	0 0	0 0	0 0	0 0
		podjęcia pracy w ramach grantu na telepracę	o k	0 0	0 0	0 0	0 0	0 0	0 0	0 0
	podjęcie pracy w ramach refundacji składek na ubezpieczenie społeczne		o k	0 0	0 0	0 0	0 0	0 0	0 0	0 0
		podjęcie pracy w ramach dofinansowania wynagrodzenia za zatrudnienie skierowanego bezrobotnego powyżej 50 roku życia	o k	0 0	0 0	0 0	0 0	0 0	0 0	0 0
	inne		o k	8 3	65 19	10 5	127 49	0 0	0 0	2 1
		rozpoczęcia szkolenia		o k	25 5	27 0	39 9	38 2	1 0	3 0
w tym w ramach bonu szkoleniowego		o k	18 4	27 0	26 5	38 2	0 0	0 0	5 2	6 0
rozpoczęcia stażu i przygotowania zawodowego		o k	176 105	161 114	269 169	229 160	10 7	16 5	123 86	85 56
w tym w ramach bonu stażowego		o k	6 3	0 0	17 12	0 0	0 0	0 0	5 4	0 0

rozpoczęcia przygotowania zawodowego	o k	0 0	0 0	0 0	0 0	0 0	0 0	0 0	0 0
rozpoczęcia prac społecznie użytecznych	o k	3 1	2 1	9 5	9 5	51 14	60 19	87 42	104 45
w tym w ramach PAI	o k	0 0	0 0	0 0	1 1	0 0	4 1	0 0	9 6
skierowanie do agencji zatrudnienia w ramach zlecania działań aktywizacyjnych	o k	0 0	0 0	0 0	0 0	0 0	0 0	0 0	0 0
odmowy bez uzasadnionej przyczyny przyjęcia propozycji odpowiedniej pracy lub innej formy pomocy, w tym w ramach PAI oraz odmowy ustalenia profilu pomocy	o k	17 6	12 5	21 8	19 7	2 0	5 2	17 8	13 1
niepotwierdzenia gotowości	o k	206 57	142 45	309 95	238 71	86 22	46 10	349 111	173 65
dobrowolnej rezygnacji	o k	102 62	93 49	157 107	292 71	44 22	40 18	168 241	117 64
podjęcia nauki	o k	0 0	2 2	0 0	3 3	0 0	0 0	0 0	1 1
osiągnięcie wieku emerytalnego	o k	0 0	0 0	0 0	0 0	0 0	20 14	0 0	18 13
nabycia praw emerytalnych lub rentowych/nabycie praw do świadczenia przedemerytalnego	o k	3 0	0 0	3 0	0 0	10 0	93 47	4 0	4 1
innych	o k	10 5	26 8	29 13	47 21	37 11	41 3	65 27	63 22
Bezrobotni, którzy w analizowanym okresie utracili status osoby będącej w szczególnej sytuacji na rynku pracy	o k	106 69	87 50	61 48	67 41	0 0	0 0	0 0	0 0
Bezrobotni wg stanu w końcu września	o k	632 332	497 280	1132 642	950 579	789 276	694 232	1834 975	1668 927

Bezrobotni z prawem do zasiłku

Wyszczególnienie: a - stan na koniec b - struktura w % c - dynamika do analogicznego okresu ubiegłego roku		III kwartał 2014		III kwartał 2015		III kwartał 2016	
		ogółem	Kobiety	ogółem	Kobiety	Ogółem	kobiety
Ogółem	a	421	209	398	210	325	183
	b	100,0	49,6	100,0	52,8	100,0	56,3
	c	94,4	91,7	94,5	100,5	81,7	87,1
zamieszkali na wsi	a	253	122	231	112	217	122
	b	60,1	29,0	58,0	28,1	66,8	37,5
	c	94,4	89,1	91,3	91,8	93,9	108,9
osoby w okresie do 12 m-cy od dnia ukończenia szkoły	a	8	4	3	2	3	2
	b	1,9	1,0	0,8	0,5	0,9	0,6
	c	160,0	200,0	37,5	50,0	100,0	100,0
do 30 roku życia		X	X	90	54	80	54
				22,6	13,6	24,6	16,6
w tym do 25 roku życia	a	40	21	24	13	31	21
	b	9,5	5,0	6,0	3,3	9,5	6,5
	c	117,6	140,0	60,0	61,9	129,2	161,5
cudzoziemcy		X	X	1	1	0	0
				0,3	0,3	x	x
długotrwale bezrobotni	a	6	1	6	4	1	1
	b	1,4	0,2	1,5	1,0	0,3	0,3
	c	600,0	X	100,0	400,0	16,7	25,0
kobiety, które nie podjęły zatrudnienia po urodzeniu dziecka	a	X	36	X	37	X	24
	b		8,6		9,3		7,4
	c		138,5		102,8		64,9
powyżej 50 roku życia	a	189	80	161	65	116	48
	b	44,9	19,0	40,5	16,3	35,7	14,8
	c	107,4	114,3	85,2	81,3	72,0	73,8
bez kwalifikacji zawodowych	a	59	38	61	46	44	30
	b	14,0	9,0	15,3	11,6	13,5	9,2
	c	84,3	100,0	103,4	121,1	72,1	65,2
bez doświadczenia zawodowego	a	0	0	1	1	0	0
	b	X	X	0,3	0,3	x	x
	c	X	X	0	0	x	x
korzystające ze świadczeń pomocy społecznej		X	X	0	0	0	0
				0	0	x	x
posiadające co najmniej jedno dziecko do 6 roku życia	a	X	X	78	64	86	71
	b			19,6	16,1	26,5	21,8
	c			0	0	110,3	110,9
Posiadające co najmniej jedno dziecko niepełnosprawne do 18 roku życia	a	X	X	2	0	2	1
	b			0,5	0	0,6	0,3
	c			0	0	100,0	x
niepełnosprawni	a	33	12	37	26	21	8
	b	7,8	2,9	9,3	6,5	6,5	2,5
	c	82,5	57,1	112,1	216,7	56,8	30,8

Brak niektórych danych dotyczących bezrobotnych wynika z dodania tych kategorii osób bezrobotnych w zestawieniach statystycznych od 01.01.2015 r.

Bezrobotni według wykształcenia

WYSZCZEGÓLNIENIE: a – stan na koniec III kw. b – % udział w ogólnej liczbie bezrobotnych		2015 r.						2016 r.					
		ogółem	kobiety	długotrwale bezrobotni	do 30 roku życia	w tym do 25 roku życia	Powyżej 50 roku życia	ogółem	kobiety	długotrwale bezrobotni	do 30 roku życia	W tym od 25 roku życia	powyżej 50 roku życia
ogółem	a b	3189 100,0	1634 51,2	1834 57,5	1132 35,5	632 19,8	789 24,7	2847 100,0	1516 53,2	1668 58,6	950 33,4	497 17,5	694 24,4
wyższe	a b	414 13,0	298 9,3	194 6,1	206 6,5	54 1,7	29 0,9	408 14,3	297 10,4	198 6,9	190 6,7	50 1,8	33 1,2
policealne i śr. zawodowe	a b	690 21,6	418 13,1	362 11,4	260 8,2	169 5,3	191 6,0	601 21,1	384 13,5	327 11,5	222 7,8	138 4,8	147 5,2
LO	a b	314 9,9	200 6,3	155 4,8	190 5,9	122 3,8	36 1,1	261 9,2	176 6,2	128 4,5	152 5,3	84 3,0	23 0,8
zasadnicze zawodowe	a b	1065 33,4	431 13,5	629 19,7	322 10,1	214 6,7	290 9,1	946 33,2	404 14,2	557 19,6	258 9,1	170 6,0	277 9,7
gimnazjalne i niższe	a b	706 22,1	287 9,0	494 15,5	154 4,8	73 2,3	243 7,6	631 22,2	255 8,9	458 16,1	128 4,5	55 1,9	214 7,5

Bezrobotni według stażu pracy

WYSZCZEGÓLNIENIE: a – stan na koniec III kw. b – % udział w ogólnej liczbie bezrobotnych		2015 r.						2016 r.					
		ogółem	kobiety	długotrwale bezrobotni	do 30 roku życia	w tym do 25 roku życia	powyżej 50 roku życia	ogółem	kobiety	długotrwale bezrobotni	do 30 roku życia	w tym do 25 roku życia	powyżej 50 roku życia
ogółem	a b	3189 100,0	1634 51,2	1834 57,5	1132 35,5	632 19,8	789 24,7	2847 100,0	1516 53,2	1668 58,6	950 33,4	497 17,5	694 24,4
do 1 roku	a b	543 17,0	296 9,3	326 10,2	320 10,0	184 5,7	50 1,5	467 16,4	272 9,5	277 9,7	258 9,1	134 4,7	51 1,8
1 – 5 lat	a b	771 24,2	452 14,2	452 14,2	384 12,0	178 5,6	61 1,9	752 26,4	446 15,7	425 14,9	358 12,6	162 5,7	54 1,9
5 – 10 lat	a b	475 14,9	254 8,0	294 9,2	69 2,2	6 0,2	64 2,0	459 16,1	272 9,5	270 9,5	58 2,0	7 0,3	67 2,4
10 – 20 lat	a b	461 14,4	215 6,7	263 8,3	2 0,1	X	193 6,1	419 14,7	197 6,9	277 9,7	2 0,1	X	182 6,4
20 – 30 lat	a b	320 10,0	105 3,3	192 6,0	X	X	254 8,0	269 9,5	87 3,1	171 6,0	X	X	215 7,6
30 i więcej	a b	139 4,4	39 1,2	51 1,6	X	X	137 4,3	101 3,6	24 0,8	38 1,3	X	X	101 3,5
bez stażu	a b	480 15,1	273 8,5	256 8,0	357 11,2	264 8,3	30 0,9	380 13,3	218 7,7	210 7,4	274 9,6	194 6,8	24 0,8

Bezrobotni według czasu pozostawania bez pracy

WYSZCZEGÓLNIENIE: a – stan na koniec III kw. b – % udział w ogólnej liczbie bezrobotnych		2015 r.						2016 r.					
		ogółem	kobiety	długotrwale bezrobotni	do 30 roku życia	W tym do 25 roku życia	powyżej 50 roku życia	ogółem	kobiety	długotrwale bezrobotni	do 30 roku życia	W tym do 25 roku życia	powyżej 50 roku życia
ogółem	a b	3189 100,0	1634 51,2	1834 57,5	1132 35,5	632 19,8	789 24,7	2847 100,0	1516 53,2	1668 58,6	950 33,4	497 17,5	694 24,4
do 1 miesiąca	a b	397 12,5	198 6,2	63 2,0	235 7,4	165 5,2	42 1,3	319 11,2	150 5,3	36 1,3	200 7,0	143 5,0	28 1,0
1 – 3 miesięcy	a b	467 14,6	212 6,7	93 2,9	214 6,7	153 4,8	94 3,0	348 12,2	172 6,0	64 2,2	150 5,3	84 3,0	68 2,4
3 – 6 miesięcy	a b	388 12,2	195 6,1	73 2,3	165 5,2	86 2,7	92 2,9	384 13,5	191 6,7	81 2,8	152 5,3	85 3,0	78 2,7
6 – 12 miesięcy	a b	526 16,5	266 8,3	202 6,3	170 5,3	74 2,3	151 4,7	488 17,1	25 0,9	181 6,4	152 5,3	68 2,4	110 3,9
12 – 24 miesięcy	a b	467 14,6	259 8,1	464 14,6	173 5,4	92 2,9	110 3,4	463 16,3	274 9,6	463 16,3	143 5,0	69 2,4	130 4,6
pow. 24 miesięcy	a b	944 29,6	504 15,8	939 29,4	175 5,5	62 1,9	300 9,4	845 29,7	474 16,7	843 29,6	153 5,4	48 1,7	280 9,8

Bezrobotni według wieku

WYSZCZEGÓLNIENIE: a – stan na koniec III kw. b – % udział w ogólnej liczbie bezrobotnych		2015 r.				2016 r.			
		ogółem	kobiety	długotrwale bezrobotni	Posiadający co najmniej jedno dziecko do 6 roku życia	ogółem	kobiety	długotrwale bezrobotni	Posiadający co najmniej jedno dziecko do 6 roku życia
ogółem	a b	3189 100,0	1634 51,2	1834 57,5	487 15,3	2847 100,0	1516 53,2	1668 58,6	555 19,5
18 – 24 lat	a b	632 19,8	332 10,4	219 6,9	86 2,7	497 17,5	280 9,8	161 5,7	100 3,5
25 – 34 lat	a b	901 28,2	564 17,7	508 15,9	284 8,9	856 30,1	563 19,8	470 16,5	340 12,0
35 - 44 lat	a b	654 20,5	358 11,2	428 13,4	109 3,4	599 21,0	347 12,2	401 14,1	106 3,7
45 – 54 lat	a b	465 14,6	212 6,7	319 10,0	4 0,1	416 14,6	185 6,4	283 9,9	6 0,2
55 – 59 lat	a b	353 11,1	151 4,7	236 7,4	3 0,1	298 10,5	124 4,4	217 7,6	3 0,1
60 i więcej lat	a b	184 5,8	17 0,5	124 3,9	1 0,1	181 6,3	17 0,6	136 4,8	0 X

Wydatki na realizację zadań PUP w Wieluniu w okresie styczeń – wrzesień w latach 2014 - 2016

WYDATKI		2014 r.		2015 r.		2016 r.	
		kwota w tys. zł	struktura w %	kwota w tys. zł	struktura w %	kwota w tys. zł	struktura w %
Wydatki ogółem		10213,2	100,0	9361,5	100,0	10081,7	100,0
z tego	Zasiłki dla bezrobotnych	4486,5	43,9	4249,0	45,4	3659,8	36,3
	Dodatki aktywizacyjne	102,3	1,0	97,2	1,0	102,6	1,0
	Programy na rzecz promocji zatrudnienia	5431,0	53,2	4811,1	51,4	6013,7	59,7
	z tego						
	szkolenia	131,4	1,3	95,7	1,0	133,3	1,3
	prace interwencyjne	226,6	2,2	313,7	3,3	383,5	3,8
	roboty publiczne	166,0	1,6	333,5	3,6	427,2	4,2
	prace społecznie użyteczne	70,4	0,7	72,7	0,8	75,5	0,7
	dotacje	2464,8	24,1	1121,6	12,0	1414,8	14,0
	refundacja kosztów wyposażenia i doposażenia stanowiska pracy	473,4	4,7	550,0	5,9	435,4	4,3
	staże	1801,1	17,6	1631,4	17,4	1637,4	16,2
	koszty dojazdu	0,0	x	x	x	1,1	0,1
	programy specjalne	0,0	x	x	x	3,1	0,1
	Bon zatrudnieniowy	x	x	117,4	1,3	87,6	0,9
	Bon na zasiedlenie	x	x	198,5	2,1	230,5	2,3
inne programy	97,3	1,0	376,6	4,0	1184,3	11,8	
Inne wydatki FP		193,4	1,9	204,2	2,2	305,6	3,0

Brak niektórych danych dotyczących wydatków w roku 2014 wynika z ich dodania w zestawieniach statystycznych od 01.01.2015r.