



**Powiatowy Urząd Pracy**

**w Wieluniu**

# **INFORMACJA**

**O STANIE I STRUKTURZE**

**BEZROBOCIA**

**W POWIECIE WIELUŃSKIM**

**WG STANU NA 31.12.2016 r.**

**Akceptuję:**

Sporządziła: Lidia Włodarczyk

**Wieluń, marzec 2017 r.**

## SPIS TREŚCI

I.	Wprowadzenie.....	- 3 -
II.	Uwagi metodyczne.....	- 4 -
III.	Krótką charakterystyka demograficzna powiatu.....	- 5 -
IV.	Poziom i dynamika bezrobocia.....	- 6 -
V.	Bilans bezrobocia.....	- 8 -
VI.	Bezrobotni będący w szczególnej sytuacji na rynku pracy.....	- 11 -
VII.	Poziom bezrobocia w poszczególnych jednostkach samorządowych powiatu wieluńskiego.....	- 12 -
VIII.	Wybrane kategorie bezrobotnych.....	- 14 -
A.	Kobiety.....	- 14 -
B.	Bezrobotni z prawem do zasiłku.....	- 16 -
C.	Niepełnosprawni i poszukujący pracy.....	- 16 -
IX.	Struktura bezrobocia.....	- 19 -
A.	Bezrobotni według wieku.....	- 19 -
B.	Bezrobotni według poziomu wykształcenia.....	- 20 -
C.	Bezrobotni według czasu pozostawania bez pracy.....	- 21 -
D.	Bezrobotni według stażu pracy.....	- 22 -
X.	Bezrobotni według zawodów.....	- 23 -
XI.	Bezrobotni według rodzaju działalności ostatniego miejsca pracy.....	- 25 -
XII.	Struktura bezrobotnych zamieszkałych w jednostkach samorządowych powiatu wieluńskiego.....	- 26 -
XIII.	Aktywne działania PUP ograniczające bezrobocie i łagodzące jego skutki.....	- 27 -
A.	Usługi rynku pracy.....	- 27 -
a)	Pośrednictwo pracy.....	- 28 -
b)	Organizacja szkoleń.....	- 31 -
c)	Poradnictwo zawodowe.....	- 33 -
B.	Instrumenty rynku pracy.....	- 35 -
a)	Prace interwencyjne i roboty publiczne.....	- 36 -
b)	Przyznawanie osobom bezrobotnym środków finansowych na rozpoczęcie działalności gospodarczej oraz refundacja kosztów wyposażenia/doposażenia stanowiska pracy dla skierowanego bezrobotnego.....	- 36 -
c)	Stáže.....	- 37 -
d)	Dodatki aktywizacyjne.....	- 37 -
e)	Prace społecznie użyteczne.....	- 38 -
f)	Bon na zatrudnienie.....	- 38 -
g)	Bon na zasiedlenie.....	- 38 -
h)	bon szkoleniowy.....	- 39 -
C.	Programy rynku pracy.....	- 40 -
XIV.	Wydatki na realizację zadań PUP w Wieluniu.....	- 40 -
XV.	Kierunki działań PUP w Wieluniu na 2015r.....	- 44 -
XVI.	Podsumowanie.....	- 47 -

## TABELE

▪	Ludność powiatu wieluńskiego – wybrane zagadnienia.....	-49-
▪	Sytuacja na rynku pracy w województwie łódzkim.....	- 50 -
▪	Sytuacja na rynku pracy w powiecie wieluńskim.....	- 51 -
▪	Struktura bezrobocia w jednostkach samorządowych powiatu wieluńskiego.....	- 52 -
▪	Zestawienie poziomu bezrobocia w poszczególnych grupach bezrobotnych.....	-53-
▪	Bilans bezrobocia.....	- 54 -
▪	Bilans bezrobocia wśród osób będących w szczególnej sytuacji na rynku pracy.....	- 56 -
▪	Bezrobotni z prawem do zasiłku.....	- 58 -
▪	Struktura bezrobocia.....	- 59 -
▪	Bezrobotni według zawodów.....	- 61 -
▪	Bezrobotni według rodzaju działalności ostatniego miejsca pracy.....	- 63 -
▪	Wydatki na realizację zadań PUP w Wieluniu.....	- 64 -

## **I. Wprowadzenie.**

*Bezrobocie jest zjawiskiem złożonym i niezwykle dynamicznym. W ciągu roku kalendarzowego niemal tyle samo osób jest rejestrowanych, co wykreślanych z ewidencji. Wynika więc z tego, że analizując poziom bezrobocia nie mówimy o stabilnych kilku tysiącach bezrobotnych, ale o co najmniej kilku tysiącach osób pozostających w różnych fazach bezrobocia i zatrudnienia. Jeżeli jednostki wymieniają się w tempie, o którym mowa powyżej, wprowadzają zupełnie nowe elementy i zmieniają stare. W konsekwencji nigdy nie mamy do czynienia z jednolitym punktem odniesienia. Podejmując próbę analizy bezrobocia należy zwrócić uwagę również na strukturę rynku pracy. Na tym obszarze spotykają się wszystkie zagadnienia dotyczące nie tylko zatrudnienia i bezrobocia, ale także m.in. efektów posunięć gospodarczych, bieżącej polityki finansowej i polityki społecznej państwa, reakcji psychologicznych jednostek jak również, zwłaszcza ostatnio – dotyczące kondycji całej gospodarki.*

*Biorąc powyższe pod uwagę należy stwierdzić, że analiza bezrobocia jest zadaniem trudnym zarówno ze względu na złożoność samego zjawiska, jak i występowanie wielu okoliczności zewnętrznych, które mają wpływ na jego poziom, a których w większości na szczeblu lokalnego urzędu pracy nie sposób zidentyfikować. Niedogodności tej można w pewnym stopniu zapobiec poprzez kontynuację analiz bezrobocia przy użyciu tej samej metody i tych samych założeń. Uzyskuje się w ten sposób stałą porównywalność wyników oraz stałe monitorowanie rozwoju zjawiska.*

*Powiatowy Urząd Pracy w Wieluniu od początku swojego istnienia podejmuje próby analizy poziomu i struktury bezrobocia występującego na terenie działania urzędu w formie kwartalnych informacji w oparciu o dane statystyczne własne i pozyskane z Głównego Urzędu Statystycznego. Taki charakter ma również przedstawiona poniżej informacja, która obrazuje sytuację na rynku pracy w powiecie wieluńskim w 2016 roku. W opracowaniu tym omówione zostały zmiany w poziomie i strukturze bezrobocia w odniesieniu do analogicznych okresów z lat ubiegłych jak również działania Powiatowego Urzędu Pracy w Wieluniu promujące zatrudnienie oraz mające na celu aktywizację zarejestrowanych osób bezrobotnych.*

*Z uwagi na konieczność wyczerpującego i przejrzystego zarazem zaprezentowania sytuacji na naszym lokalnym rynku pracy, dane charakteryzujące powyższe problemy ujęto w formie wykresów oraz szczegółowych tabel zamieszczonych w ostatnim rozdziale. Jako materiały źródłowe wykorzystano sprawozdawczość statystyczną o rynku pracy przygotowywaną w urzędzie, dane demograficzne publikowane przez GUS oraz materiały własne PUP w Wieluniu.*

## II. Uwagi metodyczne.

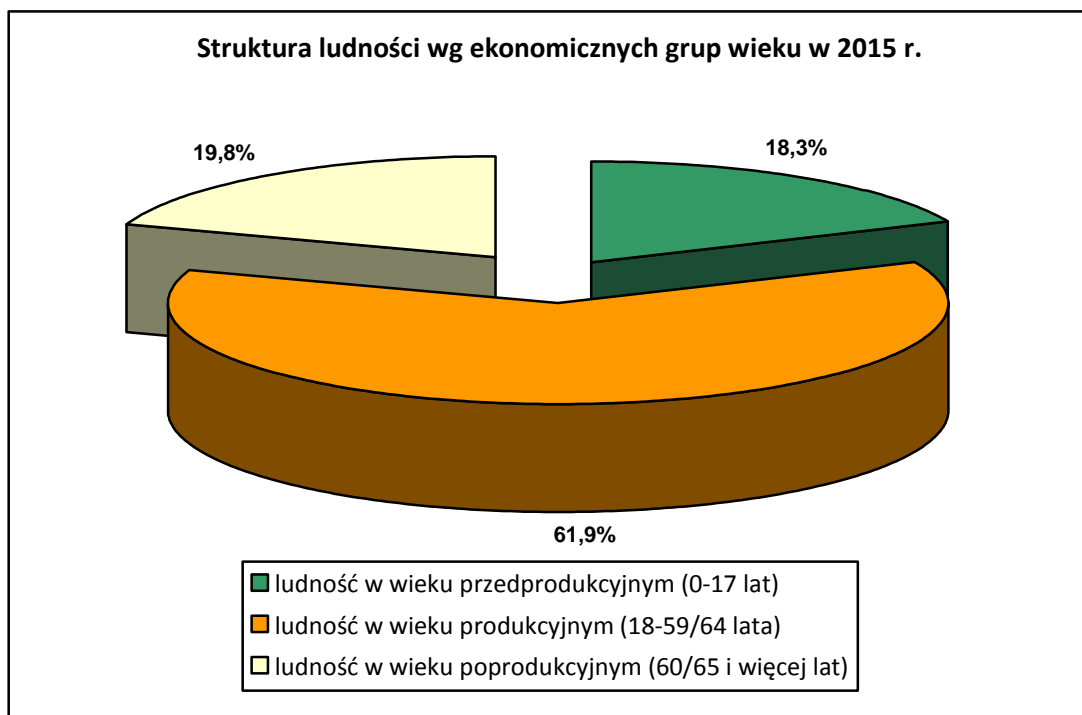
1. Informację o stanie i strukturze bezrobocia opracowano na podstawie sprawozdawczości o rynku pracy ustalonej przez Prezesa Rady Ministrów rozporządzeniem z dnia 15 marca 2016 r. w sprawie określenia wzorów formularzy sprawozdawczych, objaśnień co do sposobu ich wypełniania oraz wzorów kwestionariuszy i ankiet statystycznych stosowanych w badaniach statystycznych ustalonych w programie badań statystycznych statystyki publicznej na rok 2016 (Dz. U., poz. 460 z późn. zm.).
2. Dane o liczbie bezrobotnych obejmują osoby, które są zarejestrowane w PUP w Wieluniu jako bezrobotne, zgodnie z ustawą z dnia 20 kwietnia 2004 roku o promocji zatrudnienia i instytucjach rynku pracy (t. j. Dz. U. z 2016 r. poz. 645 z późn. zm.).
3. Przez „stopę bezrobocia” należy rozumieć procentowy udział liczby bezrobotnych w liczbie ludności aktywnej zawodowo.
4. Przez „ludność aktywną zawodowo” należy rozumieć zbiorowość składającą się z osób uznanych według klasyfikacji GUS za pracującą oraz osoby bezrobotne, o których mowa w punkcie 2.
5. Przez „wskaźnik napływu do bezrobocia” (Wnb) należy rozumieć wyrażony w procentach stosunek liczby nowo zarejestrowanych bezrobotnych w danym okresie sprawozdawczym do liczby bezrobotnych według stanu na koniec poprzedniego okresu sprawozdawczego.
6. Przez „wskaźnik wtórnego bezrobocia” (Wwb) należy rozumieć wyrażony w procentach stosunek bezrobotnych powracających do rejestracji do stanu bezrobotnych w ostatnim dniu okresu poprzedzającego okres badany.
7. Przez „wskaźnik odpływu z bezrobocia” (Wob) należy rozumieć wyrażony w procentach stosunek liczby bezrobotnych wyrejestrowanych z urzędu pracy w danym okresie sprawozdawczym (odpływ) do liczby bezrobotnych według stanu na koniec poprzedniego okresu sprawozdawczego.
8. Przez „wskaźnik płynności rynku pracy” (Wp) należy rozumieć wyrażony w procentach stosunek liczby bezrobotnych, którzy podjęli pracę w danym okresie sprawozdawczym, do liczby nowo zarejestrowanych bezrobotnych w tym okresie.

### III. Krótka charakterystyka demograficzna powiatu.

Rolniczo – przemysłowy charakter gospodarki powiatu wieluńskiego oraz niski poziom urbanizacji mają decydujący wpływ na charakter występującego w nim bezrobocia. Ważną rolę w tym zakresie odgrywa również struktura demograficzna ludności. Powiat wieluński zamieszkuje 77290 osób (stan na 31.12.2015 r.). W porównaniu z danymi z końca 2001 r. zaznaczył się spadek liczby ludności naszego powiatu o 1791 osób. W strukturze ludności według płci w powiecie wieluńskim występuje nieznaczna przewaga kobiet nad mężczyznami - stanowią one 51,0% ogółu ludności. Ponadto przeważająca część ludności, tj. 70% - mieszka na wsi.

W końcu 2015 r. osoby w wieku produkcyjnym stanowiły 61,9% ogólnej liczby ludności powiatu, przy czym populacja ta, w porównaniu z danymi sprzed piętnastu lat wzrosła o 1306 osób. Zwiększyła się również populacja osób w wieku poprodukcyjnym i stanowiła w końcu 2015 r. 19,8% mieszkańców powiatu. Obniżyła się natomiast liczba osób w wieku przedprodukcyjnym. W przeciągu piętnastu lat liczba osób w tej grupie obniżyła się o 5221 i stanowiła 18,3% ogółu ludności.

Wybrane dane z tego zakresu przedstawia tabela znajdująca się na str. 49 natomiast strukturę populacji wg ekonomicznych grup wieku wg stanu na koniec 2015 r. przedstawia poniższy wykres:



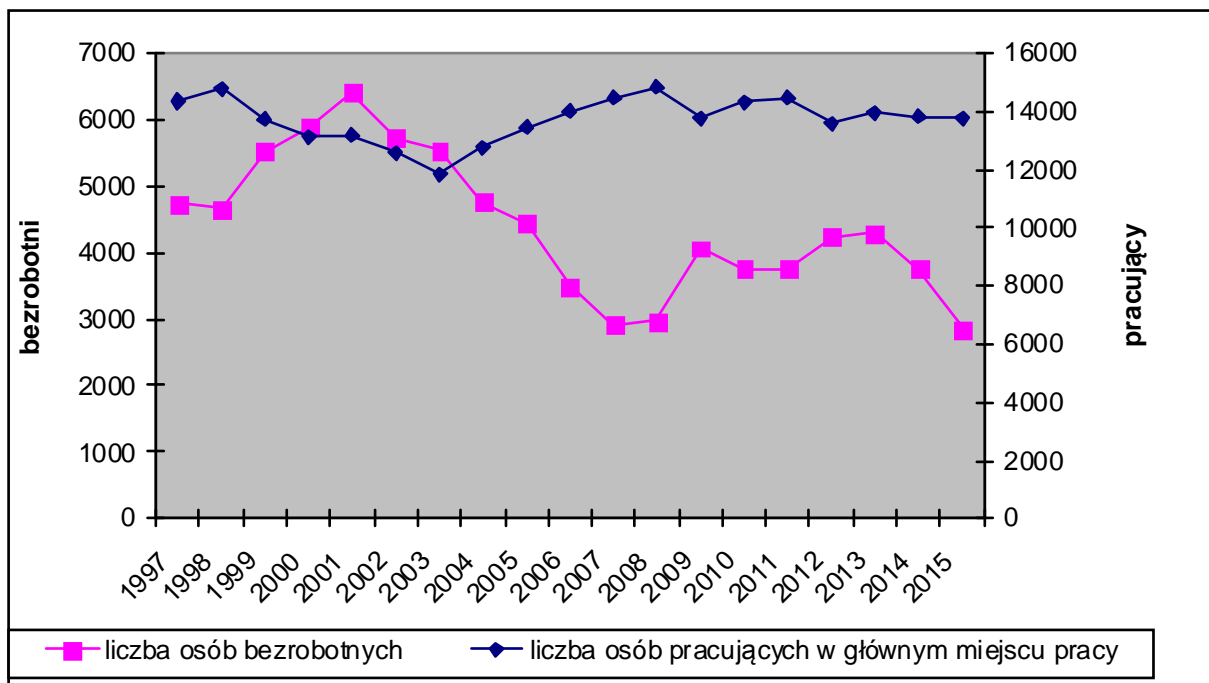
Na terenie powiatu wieluńskiego odnotowano wysoki, wynoszący 61,7 wskaźnik obciążenia demograficznego co oznacza, że na 100 osób w wieku produkcyjnym przypada 61 osób w wieku nieprodukcyjnym. W analogicznym okresie w całym województwie łódzkim wskaźnik ten wynosił 62,9. Na terenie naszego powiatu w 2015 r. odnotowano ujemne saldo migracji w ruchu wewnętrznym i dodatnie saldo migracji zagranicznych.

#### IV. Poziom i dynamika bezrobocia.

Istotną rolę w kształtowaniu sytuacji na rynku pracy odgrywają zmiany popytu na pracę. Znajduje to potwierdzenie w danych statystycznych o zmianach liczby pracujących (jest to podstawowy element popytu na pracę). W latach kiedy bezrobocie wzrastało liczba pracujących spadała, natomiast w latach kiedy poziom bezrobocia wykazywał tendencje spadkowe następował wzrost liczby pracujących. W 2015 r. odnotowano nieznaczny spadek liczby osób pracujących w głównym miejscu pracy przy jednoczesnym spadku poziomu bezrobocia.

Na etapie przygotowywania niniejszej informacji nie były dostępne jeszcze dane dot. pracujących za 2016 r.

Zależność między liczbą zarejestrowanych bezrobotnych, a liczbą pracujących na terenie powiatu wieluńskiego w latach 1997-2015 przedstawiono na poniższym wykresie.



Opracowanie własne na podstawie danych GUS o pracujących w głównym miejscu pracy (bez rolnictwa indywidualnego, bez podmiotów gospodarczych o liczbie pracujących do 9 osób)

W ciągu ostatniego roku obserwowaliśmy polepszenie się sytuacji na naszym lokalnym rynku pracy, bowiem według stanu na koniec 2016 r. w ewidencji wieluńskiego urzędu pracy

znajdowało się 2845 osób bezrobotnych, czyli o 478 osób mniej, niż w analogicznym okresie 2015 r.

W ogólnej liczbie bezrobotnych w końcu 2016 r. wysoki odsetek stanowią nadal bezrobotni zamieszkali na terenach wiejskich, których liczba według stanu na koniec analizowanego okresu wynosiła 1843 osoby (tj. 64,8% zarejestrowanych) oraz bezrobotni bez prawa do zasiłku – 88,7% ogółu bezrobotnych. Kobiety stanowiły natomiast 52,5% wszystkich bezrobotnych. W porównaniu z analogicznymi danymi z 2015 roku obserwujemy wzrost wskaźnika udziału osób długotrwale bezrobotnych, czy osób bez prawa do zasiłku. Obniżeniu uległ natomiast odsetek osób dotychczas niepracujących oraz osób bez doświadczenia zawodowego. Osoby zaliczone przez ustawodawcę do grupy osób w szczególnej sytuacji na rynku pracy stanowiły w końcu 2016 r. 89,7% ogółu zarejestrowanych (udział tej grupy osób do ogólnej liczby bezrobotnych w porównaniu z rokiem 2015 zwiększył się o 0,5%). Wśród nich najliczniejsze populacje to: osoby długotrwale bezrobotne, osoby w wieku do 30 roku życia i osoby powyżej 50 roku życia. Szczegółowe dane z tego zakresu zawarto w tabeli znajdującej się na stronie 53.

W porównaniu do danych z 2015 roku niekorzystnie ukształtowały się wskaźniki napływu do bezrobocia i wtórnego bezrobocia. Ich poziom wzrósł, osiągając następujące wartości: 119,4% i 94,3%. Wzrósł ponadto wskaźnik odpływu z bezrobocia, czyli iloraz bezrobotnych wyrejestrowanych z ewidencji urzędu i liczby bezrobotnych w ostatnim dniu okresu poprzedzającego okres badany. Według stanu na koniec grudnia 2016 r. wynosił on 133,8%. Również na korzystnym, wyższym niż w poprzednim roku poziomie ukształtował się wskaźnik płynności rynku pracy, liczony jako stosunek liczby osób, które podjęły pracę do populacji zarejestrowanych w analizowanym okresie. Wyniósł on bowiem w końcu grudnia 2016 r. 64,3%.

Miesięczne przyrosty/spadki liczby bezrobotnych oraz stopę bezrobocia w poszczególnych miesiącach 2016 r. przedstawia poniższe zestawienie.

Miesiąc	Bezrobotni ogółem wg stanu w końcu m-ca	Przyrost / Spadek w stosunku do poprzedniego m-ca		Stopa bezrobocia w końcu m-ca (dane GUS)	Zmiana w stosunku do poprzedniego m-ca
		ogółem	w %	w %	w %
Styczeń	3464	+ 141	4,2	10,4	+ 0,4
Luty	3459	- 5	0,1	10,3	- 0,1
Marzec	3362	- 97	2,9	10,1	- 0,3
Kwiecień	3139	- 223	6,6	9,5	- 0,8
Maj	3101	- 38	1,2	9,4	- 0,5
Czerwiec	2998	- 103	3,3	9,1	- 0,2
Lipiec	2951	- 47	1,6	8,9	- 0,1
Sierpień	2921	- 30	1,0	8,8	- 0,2

<b>Wrzesień</b>	2847	- 74	2,5	8,6	- 1,1
<b>Październik</b>	2745	- 102	3,6	8,3	- 0,2
<b>Listopad</b>	2755	+ 10	0,4	8,4	+ 1,1
<b>Grudzień</b>	2845	- 90	3,3	8,6	+ 0,2

Stopa bezrobocia ogłoszona przez GUS dla powiatu wieluńskiego na koniec grudnia 2016 r. wynosiła 8,6%. W tym samym czasie stopa dla województwa łódzkiego kształtowała się na poziomie 8,6%, a dla całego kraju 8,3%. W analogicznym okresie ubiegłego roku wskaźnik ten był wyższy i kształtował się następująco: powiat wieluński – 10,0%, województwo łódzkie – 10,3%\*, cały kraj 9,7%\*. Dane na ten temat zawarto w tabeli na str. 50.

*\*oznacza, że dane zostały zmienione w stosunku do wcześniej opublikowanych, zgodnie z informacjami zawartymi na stronie GUS.*

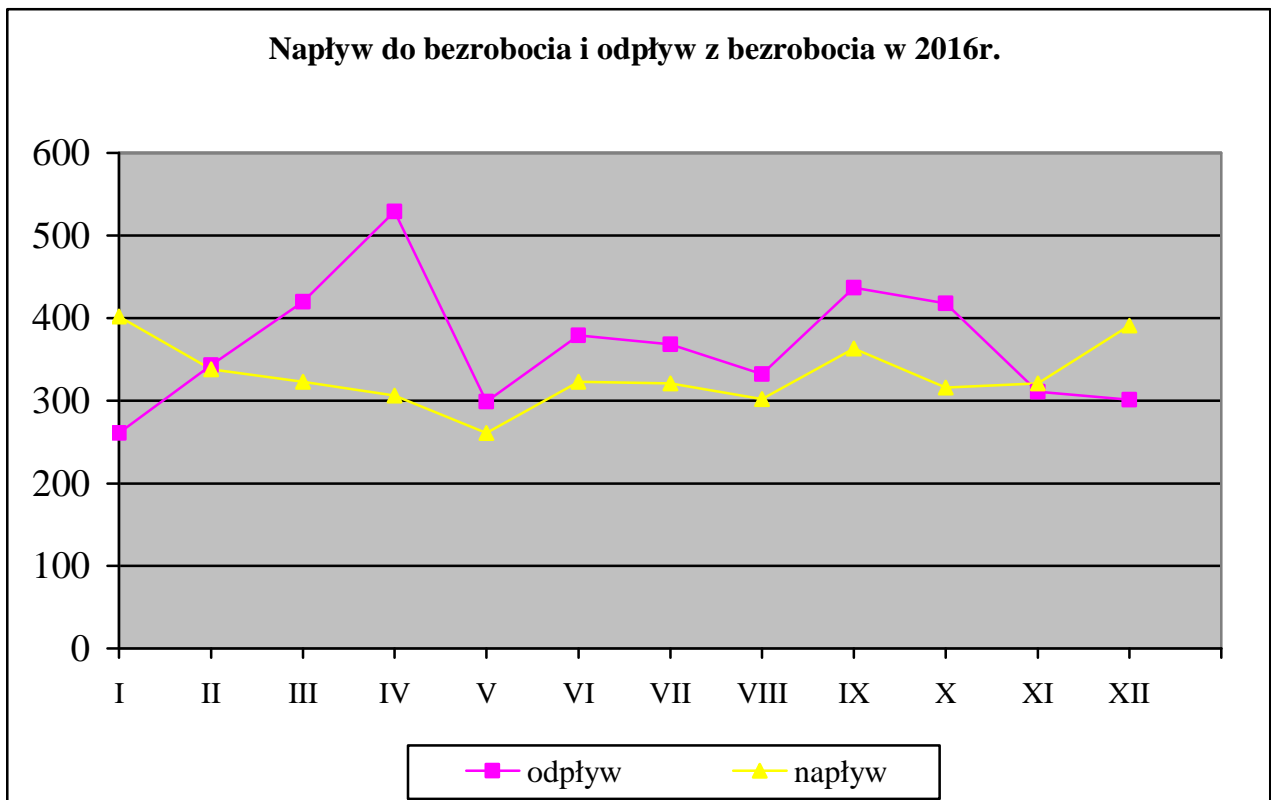
## **V. Bilans bezrobocia.**

Bezrobocie jest zjawiskiem sezonowym, co objawia się w okresowych przyrostach lub spadkach liczby zarejestrowanych w ciągu roku. Najtrudniejsza sytuacja na rynku pracy występuje w miesiącach jesienno-zimowych, natomiast w okresie wiosenno-letnim, kiedy uruchamiane są prace sezonowe, głównie w budownictwie, liczba osób pozostających bez pracy ulega obniżeniu.

Na wzrost lub spadek poziomu bezrobocia wpływają dwie wielkości: liczba osób bezrobotnych zarejestrowanych w danym okresie i liczba osób, które w tym samym czasie zostały wyrejestrowane z ewidencji urzędu pracy. Jeżeli liczba wyrejestrowanych jest wyższa od liczby zarejestrowanych poziom bezrobocia spada. Z taką sytuacją mamy do czynienia w 2016 r., bowiem w okresie od początku lutego do końca października, odpływ bezrobotnych z urzędu pracy przewyższał napływ do bezrobocia. Przedstawiono to na poniższym wykresie.



**Napływ do bezrobocia i odpływ z bezrobocia w 2016r.**

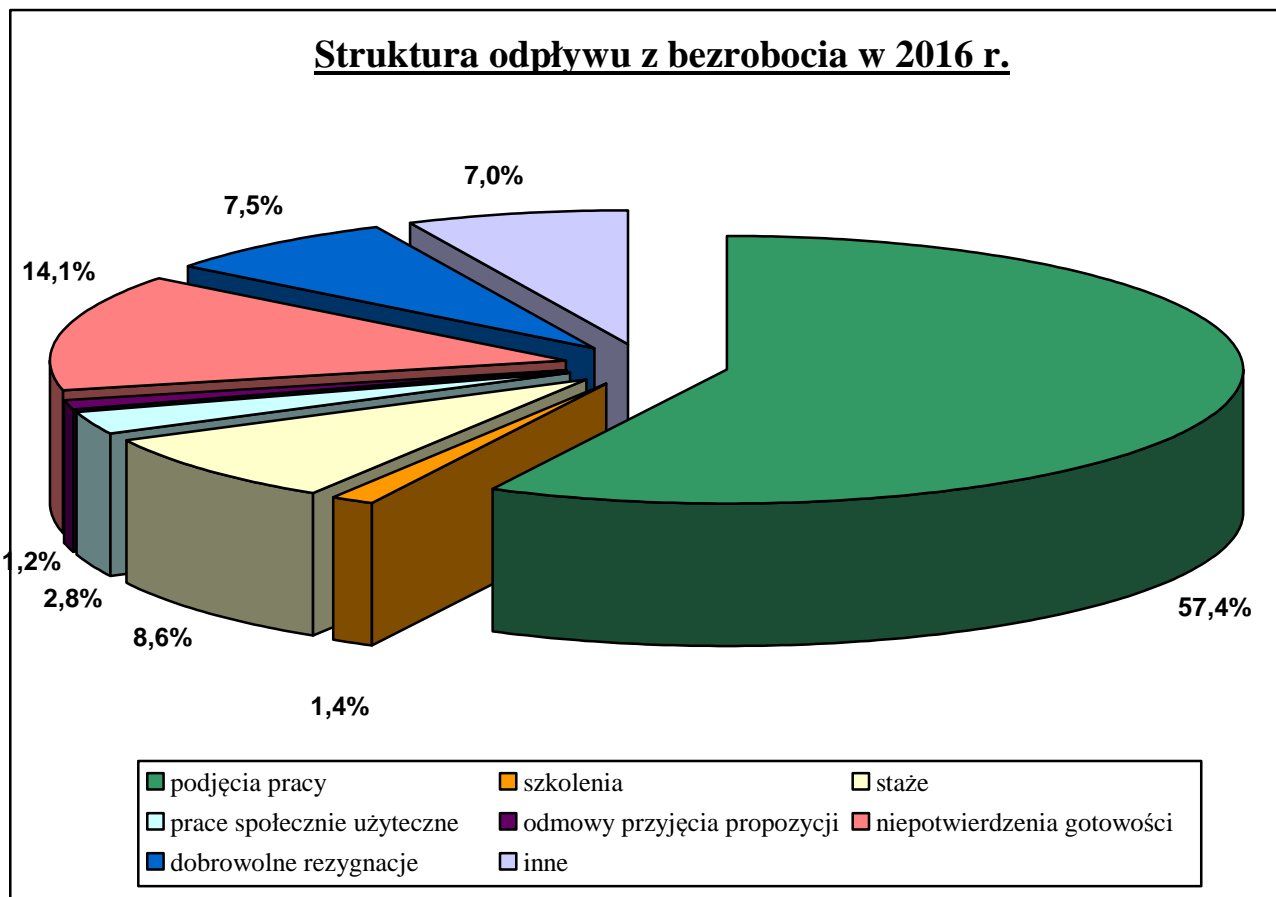


Na przestrzeni czterech kwartałów ubiegłego roku w Powiatowym Urzędzie Pracy w Wieluniu status bezrobotnego uzyskało 3967 osób, w tym 1865 kobiet. W porównaniu z liczbą rejestrujących się w 2015 roku obserwujemy spadek poziomu rejestracji o 436 osób, tj. o 9,9%.

W strukturze osób rejestrujących się w ubiegłym roku przeważały osoby poprzednio pracujące (85,3%), rejestrujące się po raz kolejny (79,0%) oraz osoby zamieszkałe na terenach wiejskich (67,5%). Ponadto wśród osób bezrobotnych zarejestrowanych na przestrzeni 2016 r. znaczną grupę stanowiły osoby: długotrwale bezrobotne (32,4%), w wieku do 30 roku życia (52,7%), bezrobotne bez doświadczenia zawodowego (24,2%) oraz bez kwalifikacji zawodowych (19,8%).

W tym samym czasie z ewidencji wieluńskiego urzędu pracy zostało wyłączonych 4445 osób (w tym 1990 kobiet), czyli o 392 osoby mniej, niż w analogicznym okresie 2015 roku. Główną przyczyną odpływu były podjęcia pracy – 2550 osób uzyskało zatrudnienie, co stanowiło 57,4% całego odpływu w analizowanym okresie. W strukturze osób zarejestrowanych w PUP w Wieluniu podejmujących pracę, większość stanowią osoby poprzednio pracujące (87,3%). Ponadto 66,3% osób zatrudnionych, to osoby zamieszkałe na terenach wiejskich, a jedynie 44,5% to kobiety. Wśród osób, które podjęły pracę w 2016 r. liczną grupę stanowiły osoby w wieku do 30 roku życia – 52,6%, długotrwale bezrobotni – 28,9% oraz bez doświadczenia zawodowego – 21,9%.

Strukturę odpływu z bezrobocia w 2016 r. przedstawia poniższy wykres:



Na wyższym poziomie, w porównaniu do roku 2015, ukształtowała się liczba osób wyłączonych z ewidencji z powodu rozpoczęcia prac interwencyjnych, robót publicznych, otrzymania środków na podjęcie działalności gospodarczej, rozpoczęcia prac społecznie użytecznych, czy podjęcia pracy poza miejscem zamieszkania w ramach bonu na zasiedlenie. Z powyższych form aktywizacji bezrobotnych w 2016 r. skorzystało 508 osób, w tym 202 kobiety, co stanowiło 11,4% ogółu wyłączeń. W analogicznym okresie 2015 r. z tych samych przyczyn wyłączono z ewidencji 441 osób, tj. więcej o 15,2%. W porównaniu do analogicznego okresu z 2015 r. liczba osób bezrobotnych wyłączona z ewidencji urzędu, które nie potwierdziły gotowości do podjęcia pracy zmniejszyła się o 235. Podobnie kształtowała się sytuacja wśród osób dobrowolnie rezygnujących z pozostawania w ewidencji bezrobotnych (spadek o 54 osoby).

Szczegółowe dane statystyczne, przedstawiające bilans bezrobocia w latach 2015-2016 przedstawia tabela zamieszczona na stronie 54.

## **VI. Bezrobotni będący w szczególnej sytuacji na rynku pracy.**

Zgodnie z ustawą o promocji zatrudnienia i instytucjach rynku pracy osobami będącymi w szczególnej sytuacji na rynku pracy są bezrobotni do 30 roku życia, bezrobotni długotrwale (czyli osoby pozostające w rejestrze powiatowego urzędu pracy łącznie przez okres ponad 12 miesięcy w okresie ostatnich dwóch lat), bezrobotni powyżej 50 roku życia, bezrobotni korzystający ze świadczeń pomocy społecznej, bezrobotni posiadający co najmniej jedno dziecko do 6 roku życia lub co najmniej jedno dziecko niepełnosprawne do 18 roku życia, a także bezrobotni niepełnosprawni.

W końcu grudnia 2016 r. w ewidencji urzędu pozostawało 2551 osób znajdujących się w szczególnej sytuacji na rynku pracy, stanowiąc 89,7% ogółu zarejestrowanych. W ciągu 12 miesięcy minionego roku status osoby znajdującej się w szczególnej sytuacji na rynku pracy uzyskało 3959 osób, natomiast 2130 przedstawicieli tej grupy w tym samym okresie podjęło zatrudnienie. Sytuacja poszczególnych kategorii osób znajdujących się w szczególnej sytuacji na rynku pracy kształtowała się następująco:

W końcu ubiegłego roku w naszych rejestrach znajdowało się 896 osób bezrobotnych w wieku do 30 roku życia, w tym 534 kobiety. Stanowili oni 31,5% ogółu bezrobotnych. W 2016 roku w PUP w Wieluniu zarejestrowało się 2090 osób bezrobotnych należących do omawianej kategorii wiekowej (co stanowiło 52,7% ogólnego napływu). W tym samym okresie z ewidencji PUP w Wieluniu wyłączono 2273 osoby w wieku do 30 roku życia (51,1% łącznej liczby wyrejestrowań), z tego 59,0% stanowiły podjęcia pracy. Ponadto w analizowanym okresie 297 bezrobotnych należących do tej populacji podjęło staż, 76 osób podjęło pracę poza miejscem zamieszkania w ramach bonu na zasiedlenie, 11 osób podjęło pracę w ramach bonu zatrudnieniowego, 311 osób nie potwierdziło gotowości do pracy, a 85 utraciło status osoby znajdującej się w szczególnej sytuacji na rynku pracy.

Nadal wysoki odsetek stanowi grupa osób długotrwale bezrobotnych. W minionym roku wynosiła ona 59,7% ogółu zarejestrowanych w PUP w Wieluniu. W 2016 roku z ewidencji urzędu wyłączono 1478 osób długotrwale bezrobotnych (33,3% łącznej liczby wyrejestrowań). Główną przyczyną wyłączeń (49,8%) były podjęcia pracy. Dostyc znaczną grupę wyłączeń stanowiły również niepotwierdzenia gotowości do podjęcia zatrudnienia (16,2%).

Wśród zarejestrowanych bezrobotnych w końcu grudnia 2016 r. było również 726 osób powyżej 50 roku życia, stanowiąc 25,5% ogółu. W okresie styczeń – grudzień ubiegłego roku zarejestrowano 611 osób należących do omawianej kategorii wiekowej, co stanowiło 15,4% ogólnego napływu. Natomiast w tym samym czasie z ewidencji wyłączono 726 osób

bezrobotnych powyżej 50 roku życia (16,3% łącznej liczby wyrejestrowań), z czego 45,9% stanowiły podjęcia pracy.

Spśród pozostałych osób znajdujących się w szczególnej sytuacji na rynku pracy najliczniejszą grupą są bezrobotni posiadający co najmniej jedno dziecko do 6 roku życia, których liczba wg stanu na koniec 2016 r. wyniosła 573 stanowiąc 20,1% bezrobotnych zarejestrowanych w urzędzie. W 2016 r. zarejestrowano 554 przedstawicieli tej grupy bezrobotnych, natomiast pracę podjęło 285 osób.

Do osób znajdujących się w szczególnej sytuacji na rynku pracy należą również bezrobotni posiadający co najmniej jedno dziecko niepełnosprawne do 18 roku życia. Grupa 12 osób z omawianej kategorii stanowiła 0,4% ogółu bezrobotnych. W 2016 r. zarejestrowano 22 osoby posiadające co najmniej jedno dziecko niepełnosprawne do 18 roku życia. W tym samym okresie zatrudnienie podjęło 18 bezrobotnych należących do omawianej grupy.

Wśród ogólnej liczby zarejestrowanych w PUP w Wieluniu było również 119 niepełnosprawnych, którzy stanowili 4,2% ogółu bezrobotnych. Napływ osób bezrobotnych należących do omawianej kategorii w 2016 roku wyniósł 176, a pracę w tym okresie podjęło 99 osób.

Szczegółowe dane dotyczące osób będących w szczególnej sytuacji na rynku pracy zostały zawarte w tabelach zamieszczonych na str. 53 i 56.

## **VII. Poziom bezrobocie w poszczególnych jednostkach samorządowych powiatu wieluńskiego**

Analizując poziom bezrobocia w poszczególnych gminach powiatu wieluńskiego w końcu 2016 r. należy zauważyć, że w sytuacji spadku ogólnej liczby bezrobotnych w skali całego powiatu w porównaniu z danymi sprzed roku, zmniejszył się również poziom bezrobocia w Wieluniu i we wszystkich gminach na terenie objętym zakresem działania urzędu. Najbardziej widoczny spadek bezrobocia odnotowano w gminach: Pątnów (29,8%), Mokrsko (18,2%), Wierzchlas (16,6%) i Czarnożyły (16,3%).

W skali całego powiatu wieluńskiego w 2016 r. odnotowano spadek poziomu rejestracji w porównaniu z rokiem poprzednim o 9,9%. Podobnie sytuacja wyglądała w mieście Wieluń oraz w większości gmin powiatu. Najwyższy spadek liczby rejestrujących się, wynoszący odpowiednio 11,7%, 10,8% i 10,4% odnotowano na terenie gminy Konopnica, Skomlin oraz Mokrsko. Natomiast w gminach Biała oraz Ostrówek poziom rejestracji zwiększył się odpowiednio o 1,7% i 1,2%.

Na spadek poziomu bezrobocia w Wieluniu i na terenie wszystkich gmin w powiecie wpłynęła przede wszystkim wyższa od liczby rejestrujących się skala odpływu bezrobotnych z ewidencji urzędu. Należy jednocześnie podkreślić, że w gminach Mokrsko oraz Pątnów liczba osób wyrejestrowanych była wyższa, niż w 2015 r. Minimalnie zmniejszyła się natomiast populacja osób, które podjęły pracę zarówno w skali całego powiatu, jak również, poza Pątnowem, Osjakowem, Mokrskiem, Czarnożyłami, Wierzchlasem, we wszystkich gminach na jego terenie.

Sytuację na rynku pracy obrazuje również wskaźnik płynności rynku pracy, który w skali całego powiatu wynosił 64,3% i był wyższy, niż rok wcześniej o 5,9%. Analizując płynność rynku pracy w podziale na poszczególne jednostki samorządu terytorialnego należy podkreślić, iż stosunek liczby bezrobotnych podejmujących pracę do osób rejestrujących się w urzędzie osiągnął najwyższą wartość w gminie Mokrsko (70,4%), natomiast najniższą, wynoszącą 51,7% w gminie Skomlin.

Wśród bezrobotnych zarejestrowanych w wielunijskim urzędzie pracy kobiety stanowiły 52,5% ogółu. Tak więc w skali powiatu wśród bezrobotnych występuje przewaga kobiet. Podobną sytuację odnotowano poza gminą Czarnożyły i Skomlin, we wszystkich gminach oraz w mieście Wieluń. W gminach Biała, Konopnica, Mokrsko, Osjaków, Ostrówek, Pątnów, Wierzchlas oraz w mieście Wieluń odsetek bezrobotnych kobiet jest wyższy, niż średnio na terenie powiatu i wynosi odpowiednio 57,6%, 53,6%, 52,9%, 53,4%, 52,8%, 55,6%, 53,5%, 52,8%.

Wśród bezrobotnych pozostających w ewidencji urzędu pracy 11,3% osób posiada prawo do zasiłku dla bezrobotnych. Mniej korzystnie wskaźnik ten ukształtował się w gminach Biała (10,8%), Czarnożyły (10,4%), Osjaków (10,1%), Pątnów (8,8%), Skomlin (11,2%) Wierzchlas (9,8%) oraz w mieście Wieluń (10,5%). Najwyższy odsetek bezrobotnych posiadających prawo do zasiłku w ogólnej ich liczbie odnotowano w gminie Konopnica – 15,2%.

Analizując poziom bezrobocia w poszczególnych jednostkach samorządu terytorialnego pod względem liczebności grup znajdujących się w szczególnej sytuacji na rynku pracy należy zauważyć, że niemal we wszystkich kategoriach bezrobotnych występują różnice pomiędzy udziałem danej populacji w ogólnej liczbie zarejestrowanych na poziomie powiatu i poszczególnych gmin. Bezrobotni do 30 roku życia stanowią 31,5% ogólnej liczby bezrobotnych w powiecie wielunijskim, podczas gdy na przykład w Wieluniu – 24,6%. Największą populację omawianej kategorii bezrobotnych odnotowano w gminie Mokrsko – 44,6%. Podobnie kształtują się wskaźniki dla osób powyżej 50 roku życia. Procentowy udział bezrobotnych z tej kategorii w ogólnej liczbie zarejestrowanych w skali powiatu wyniósł 25,5%, na terenach wiejskich w gminie Wieluń – 23,4%, a w gminie Konopnica – 19,9%. Najwyższy odsetek osób

długotrwale bezrobotnych, czyli pozostających w ewidencji urzędu łącznie przez okres ponad 12 miesięcy w okresie ostatnich 2 lat (z wyłączeniem okresów odbywania stażu lub przygotowania zawodowego), odnotowano w mieście Wieluń (65,4%). W mniejszym stopniu zagrożeni bezrobociem długotrwałym są mieszkańcy gminy Wierzchlas, dla której wskaźnik wyniósł 62,5%. Szczegółowe dane z zakresu bezrobocia w poszczególnych jednostkach samorządowych przedstawiono w tabeli zamieszczonej na str. 51 i 52.

## **VIII. Wybrane kategorie bezrobotnych.**

### **A. KOBIETY.**

Liczba bezrobotnych kobiet zarejestrowanych w urzędzie pracy w końcu grudnia 2016 roku wynosiła 1493 osoby, co stanowi 52,5% ogółu bezrobotnych. Z ogólnej liczby kobiet zarejestrowanych w końcu 2016 r., tylko 179 posiadało prawo do zasiłku. Najliczniejszą grupę w omawianej kategorii stanowią kobiety zamieszkałe na terenach wiejskich – 64,6%, długotrwale bezrobotne – 62,0% oraz osoby do 30 roku życia – 35,8%. Kobiety stanowią również większość, wśród bezrobotnych posiadających co najmniej jedno dziecko do 6 roku życia – 86,0% oraz osób posiadających co najmniej jedno dziecko niepełnosprawne do 18 roku życia – 83,3%. Wśród kobiet zarejestrowanych w urzędzie 280 posiadało wykształcenie wyższe (tj. 18,8%), 545 wykształcenie policealne i średnie (36,5%), natomiast 668 osób legitymowały się wykształceniem zasadniczym zawodowym i niższym (tj. 44,7%). Analizując strukturę kobiet według poziomu wykształcenia w końcu 2016 r. w odniesieniu do wyodrębnionych grup osób bezrobotnych znajdujących się w szczególnej sytuacji na rynku pracy należy podkreślić, iż większe problemy ze znalezieniem zatrudnienia mają kobiety o najniższym poziomie wykształcenia, bowiem stanowią one z reguły wyższy odsetek wśród kobiet znajdujących się w szczególnej sytuacji na rynku pracy.

Na przestrzeni minionych dwunastu miesięcy zarejestrowano w urzędzie 1865 kobiet, co stanowi 47,0% napływu w tym okresie. Liczba rejestrujących się w 2016 r. kobiet jest niższa o 215 osób od odnotowanej rok wcześniej. Wśród rejestrujących się kobiet przeważały osoby, które zarejestrowały się po raz kolejny (79,3%), osoby zamieszkałe na wsi (68,6%), osoby poprzednio pracujące (85,1%), w wieku do 30 roku życia (85,8%) oraz długotrwale bezrobotne (35,3%). Wskaźnik napływu do bezrobocia w populacji bezrobotnych kobiet wyniósł w ubiegłym roku 115,3% i był niższy niż dla ogółu bezrobotnych o 4,1%.

W tym samym czasie z ewidencji bezrobotnych w wieluńskim urzędzie wyrejestrowano 1990 kobiet, co stanowi 44,8% wszystkich wyłączeń w omawianym okresie. Liczba kobiet

wyłączonych z ewidencji urzędu była niższa od odnotowanej w 2015 r. o 288 osób. Główne przyczyny odpływu kobiet z rejestru bezrobotnych były następujące: 1135 osób podjęło pracę, 198 nie potwierdziło gotowości do jej podjęcia, 181 dobrowolnie zrezygnowały ze statusu bezrobotnego, a 14 odmówiło bez uzasadnionej przyczyny przyjęcia propozycji odpowiedniego zatrudnienia lub innej formy aktywizacji. W populacji kobiet, które podjęły zatrudnienie przeważały osoby zamieszkałe na terenach wiejskich – 66,8%, osoby do 30 roku życia – 53,7% oraz bez doświadczenia zawodowego –21,7%. Jednocześnie 325 kobiet, tj. 16,3%, wyłączono z ewidencji z powodu rozpoczęcia szkolenia, stażu lub prac społecznie użytecznych.

Wybrane dane statystyczne dotyczące bezrobotnych kobiet wg stanu na koniec grudnia oraz elementy bilansu bezrobocia wśród kobiet w latach 2014-2016 znajdują się w poniższej tabeli.

Bezrobotne kobiety	Wyszczególnienie				
	stan na koniec		Dynamika rok 2014=100	stan na koniec 2016 r.	Dynamika rok 2015=100
	2014 r.	2015 r.			
Ogółem	1816	1618	89,1	1493	92,3
w % do ogółu bezrobotnych	48,3	48,7	X	52,5	X
bez prawa do zasiłku	1608	1420	88,3	1314	92,5
zamieszkałe na wsi	1180	1028	87,1	964	93,8
dotychczas niepracujące	296	259	87,5	210	81,1
<b>Wybrane elementy bilansu bezrobocia wśród kobiet w okresie;</b>					
Wyszczególnienie	rok		Dynamika rok 2014=100	rok 2016	Dynamika rok 2015=100
	2014 r.	2015 r.			
Napływ	2067	2080	100,6	1865	89,7
Odływ	2296	2278	99,2	1990	87,4
podjęcia pracy	1156	1212	104,8	1135	93,6
rozpoczęcia szkolenia, stażu, przygotowania zawodowego, pracy społecznie użytecznej	400	354	88,5	325	91,8
odmowa przyjęcia propozycji zatrudnienia lub uczestn. w innej formie aktywizacji	15	17	113,3	14	82,4
niepotwierdzenia gotowości	340	264	77,6	198	75,0
dobrowolna rezygnacja	222	234	105,4	181	77,4

## **B. BEZROBOTNI Z PRAWEM DO ZASIŁKU.**

W końcu grudnia 2016 r. 11,3% bezrobotnych posiadało prawo do zasiłku. Grupą uprzywilejowaną pod względem długości okresu pobierania zasiłku dla bezrobotnych są osoby w wieku powyżej 50 roku życia, posiadające co najmniej dwudziestoletni staż pracy, bowiem świadczenie to przysługuje im przez okres 12 miesięcy. Dlatego też w populacji tej występuje najwyższy odsetek osób uprawnionych do zasiłku dla bezrobotnych, wynoszący w końcu 2015 r. 15,6%.

Osoby bez prawa do zasiłku stanowiły 88,7% ogółu bezrobotnych, co oznacza, że tylko mniej więcej co ósma zarejestrowana osoba bezrobotna korzysta z zasiłku dla bezrobotnych.

Struktura omawianej populacji przedstawia się następująco: kobiety stanowią 55,8% wszystkich bezrobotnych z prawem do zasiłku, zamieszkali na wsi – 67,3%, bezrobotni do 30 roku życia – 24,6%, a bez kwalifikacji zawodowych – 10,6%. Jednocześnie osoby powyżej 50 roku życia stanowiły 35,2% korzystających z tego świadczenia.

Wybrane dane na temat bezrobotnych z prawem do zasiłku z lat 2014-2016 zamieszczono w tabeli znajdującej się na str. 58.

## **C. NIEPEŁNOSPRAWNI I POSZUKUJĄCY PRACY.**

Na koniec grudnia 2016 r. w rejestrach PUP pozostawało 119 osób niepełnosprawnych posiadających status bezrobotnego, w tym 106 zarejestrowanych w urzędzie po raz kolejny. W porównaniu do analogicznego okresu roku 2015, liczba bezrobotnych niepełnosprawnych w roku ubiegłym zmniejszyła się o 48 osób. Z ogólnej liczby niepełnosprawnych bezrobotnych zarejestrowanych w końcu ubiegłego roku, 110 osób przed zarejestrowaniem się w PUP w Wieluniu pracowało, a 62 osoby zamieszkuje na wsi. Większość niepełnosprawnych to mężczyźni (63,0%), osoby z wykształceniem zasadniczym zawodowym, gimnazjalnym i niższym (68,1%), o lekkim stopniu niepełnosprawności (60,5%) oraz posiadające staż pracy (92,4%). Główną przyczyną niepełnosprawności osób zarejestrowanych w PUP są choroby narządów ruchu i schorzenia neurologiczne – 55 osób z ogółu. Ponadto 17,6% niepełnosprawnych stanowią osoby bez kwalifikacji zawodowych, a 65,5% bezrobotnych niepełnosprawnych to osoby w wieku powyżej 45 roku życia.

Strukturę według wieku i poziomu wykształcenia, a także według stopnia i rodzaju niepełnosprawności zarejestrowanych niepełnosprawnych bezrobotnych, w końcu roku w latach 2014 – 2016, przedstawiają tabele zamieszczone poniżej.



<b>Struktura bezrobotnych niepełnosprawnych ze względu na:</b>	<b>stan na 31.12.2014 r.</b>					
<b>Wiek</b>	ogółem	kobiety				
18 – 24 lata	8	6				
25 – 34 lata	28	13				
35 – 44 lata	20	10				
45 – 54 lata	42	14				
55 – i więcej	62	17				
<b>Razem</b>	160	60				
<b>Struktura bezrobotnych niepełnosprawnych ze względu</b>	<b>stan na 31.12.2015 r.</b>		<b>stan na 31.12.2016 r.</b>			
<b>Wiek (nowy podział od 01.01.2015r.)</b>	ogółem	kobiety	ogółem	kobiety		
18 – 24 lata	11	8	4	4		
25 – 29 lat	18	9	5	3		
30 – 39 lat	32	14	25	10		
40 – 44 lata	8	5	7	3		
45 – 49 lat	14	8	8	2		
50 – 54 lata	27	13	17	5		
55 – 59 lat	35	16	33	15		
60 i więcej lat	22	2	20	2		
<b>Razem</b>	167	75	119	44		
<b>poziom wykształcenia</b>						
Wyższe	12	8	10	5	8	4
policealne i średnie zawodowe	32	16	30	18	27	13
LO	5	2	13	7	3	2
zasadnicze zawodowe	64	19	68	25	50	13
gimnazjalne, podstawowe i niższe	47	15	46	20	31	12
<b>Razem</b>	160	60	167	75	119	44

<b>Struktura bezrobotnych niepełnosprawnych ze względu na:</b>	<b>stan na 31.12.2014 r.</b>	<b>stan na 31.12.2015 r.</b>	<b>stan na 31.12.2016 r.</b>
<b>stopień niepełnosprawności</b>			
Znaczny	5	4	2
Umiarkowany	73	68	45
Lekki	82	95	72
<b>rodzaj niepełnosprawności</b>			
upośledzenie umysłowe	2	3	2
choroby psychiczne	20	27	21
zaburzenia głosu, mowy i choroby słuchu	7	6	2
choroby narządu wzroku	13	16	10
upośledzenia narządu ruchu	31	40	37
Epilepsja	8	6	6
choroby układu oddechowego i krążenia	15	9	4
choroby układu pokarmowego	0	1	2
choroby układu moczowo-płciowego	1	3	2

choroby neurologiczne	41	33	18
Inne	17	5	11
Nieustalony	5	18	4

W ciągu całego 2016 roku zarejestrowano w wieluńskim urzędzie pracy 176 niepełnosprawnych osób bezrobotnych, czyli o 41 osób mniej niż przed rokiem. W tym samym czasie wyłączono z ewidencji 225 niepełnosprawnych, z czego pracę podjęło 99 osób. W minionym roku osoby niepełnosprawne zarejestrowane w urzędzie korzystały również z finansowanych z FP form aktywizacji, bowiem 7 osób zostało skierowanych na prace interwencyjne, 7 na roboty publiczne, 12 rozpoczęło staż, a dodatkowe 10 – prace społecznie użyteczne (łącznie zaktywizowano 36 osób).

Dane dotyczące liczby niepełnosprawnych rejestrujących się i podejmujących pracę w latach 2013-2016 przedstawiono w poniższej tabeli:

Wyszczególnienie	Bezrobotni niepełnosprawni				Oferty pracy dla niepełnosprawnych	
	Zarejestrowani		podjęcia pracy		Ogółem	dynamika w stosunku do roku poprzedniego
	ogółem	dynamika w stosunku do roku poprzedniego	ogółem	dynamika w stosunku do roku poprzedniego		
2013 r.	191	114,4	93	114,8	10	62,5
2014 r.	216	113,1	97	104,3	4	40,0
2015 r.	217	100,5	71	73,2	2	50,0
2016 r.	176	81,1	99	139,4	18	900,0

W ewidencji PUP w końcu grudnia 2016 r. pozostawało również 105 osób poszukujących pracy. W grupie tej było 17 osób niepełnosprawnych niepozostających w zatrudnieniu. Wśród osób poszukujących pracy, posiadających orzeczenie o niezdolności do pracy 41,2% populacji zamieszkuje na terenach wiejskich. Ponadto 5 osób pobiera świadczenie rentowe z tytułu niezdolności do pracy.

Wybrane dane dotyczące struktury osób poszukujących pracy, niepozostających w zatrudnieniu i niepełnosprawnych są następujące:

- 58,8% stanowią osoby w wieku powyżej 45 roku życia,
- 64,7% osób posiada umiarkowany stopień niepełnosprawności,
- 23,5% nie posiada stażu pracy,
- 35,3% legitymuje się wykształceniem zasadniczym zawodowym,
- 82,4% pozostaje w ewidencji urzędu przez okres dłuższy, niż rok.

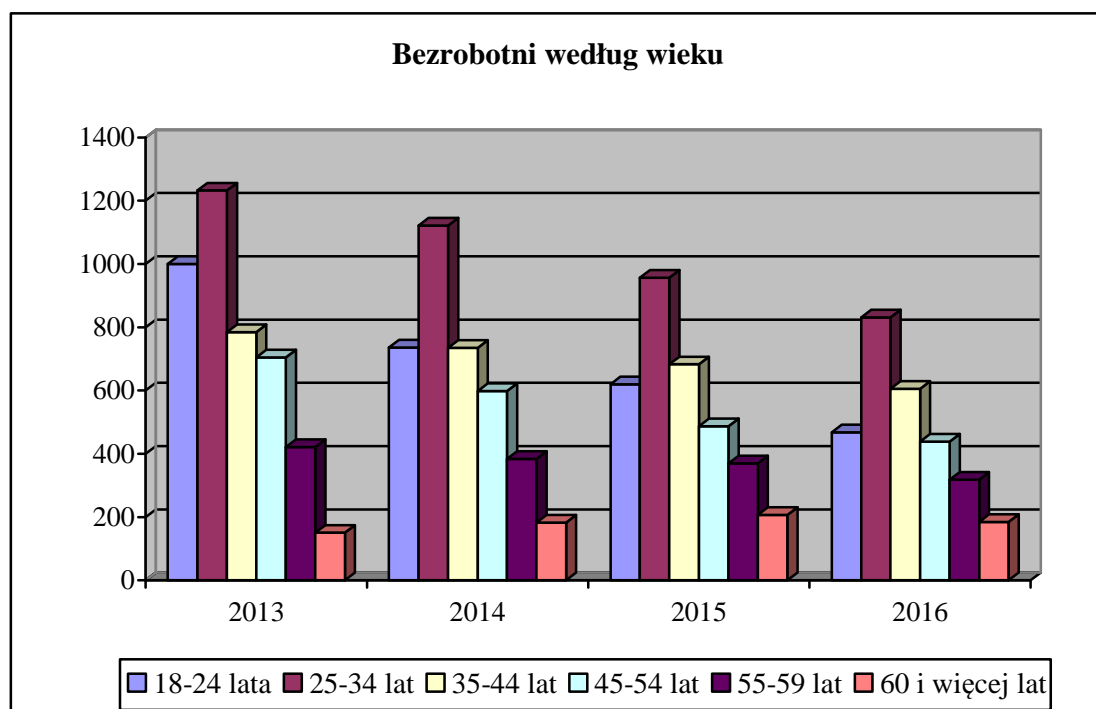
## IX. Struktura bezrobocia.

### A. BEZROBOTNI WEDŁUG WIEKU.

Bezrobocie ludzi młodych nadal pozostaje jednym z ważniejszych problemowych obszarów rynku pracy w skali naszego powiatu. Analizując strukturę bezrobocia według wieku od kilku już lat wskazujemy na wysoki udział osób w wieku od 18 do 24 lat w ogólnej liczbie bezrobotnych. Trudna sytuacja osób młodych na naszym rynku pracy jest związana z niechęcią pracodawców do zatrudniania osób nieposiadających stażu pracy. Należy jednocześnie podkreślić, że udział tej grupy wiekowej w ogólnej populacji bezrobotnych nieznacznie się obniżył i w końcu grudnia 2016 r. wynosił 16,4%. W rejestrach PUP w Wieluniu pozostawało 468 osób należących do grupy wiekowej od 18 do 24 lat (w tym 256 kobiet). Zaznaczyć należy, że osoby długotrwale bezrobotne w wieku od 18 do 24 lat stanowią 33,5%.

Obecnie jednak najliczniejszą populację bezrobotnych stanowią osoby w wieku od 25 do 34 lat, które na koniec grudnia 2016 roku stanowiły 29,2% ogółu zarejestrowanych bezrobotnych. W porównaniu do roku poprzedniego nieznacznie obniżyła się populacja zarejestrowanych w przedziale wiekowym 45 – 54 lata, w którym odnotowano stosunkowo wysoki udział długotrwale bezrobotnych (66,9%).

Dane z tego zakresu przedstawia wykres oraz tabela zamieszczona na stronie 60.



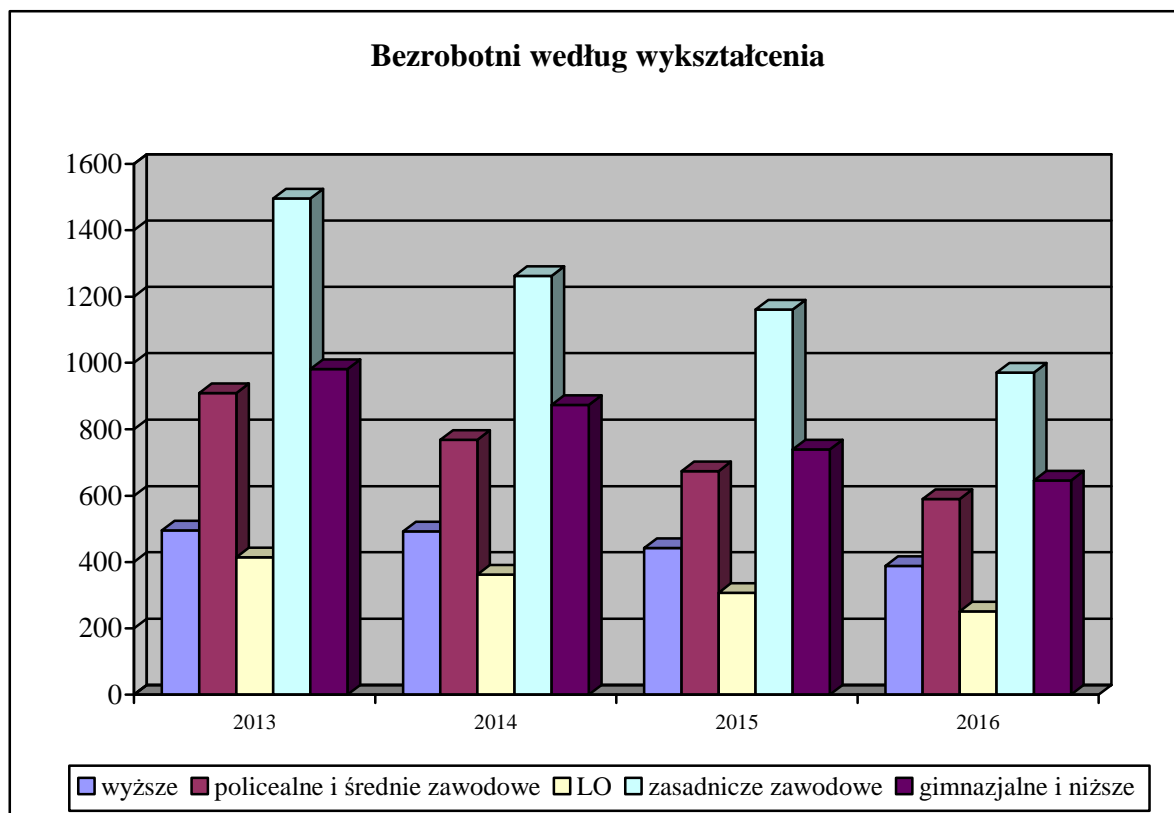
## B. BEZROBOTNI WEDŁUG POZIOMU WYKSZTAŁCENIA.

Jak wynika z analizy struktury bezrobotnych mimo, że sytuacja osób z wyższym wykształceniem na rynku pracy jest najkorzystniejsza, ponieważ krócej niż inni bezrobotni oczekują na podjęcie zatrudnienia (ich udział w ogólnej liczbie długotrwale bezrobotnych był niższy, niż osób o niższym poziomie wykształcenia), to jednak ich liczba ciągle utrzymuje się na wysokim poziomie. Wpływa na to między innymi rosnąca liczba osób kończących studia wyższe o kierunkach i specjalnościach, w których obserwuje się już pewne nasycenie rynku pracy. Liczba osób legitymujących się dyplomem wyższej uczelni zmniejszyła się o 54 osoby w stosunku do stanu z końca 2015 r., ale procentowy ich udział w ogólnej liczbie zarejestrowanych wzrósł w porównaniu z rokiem 2015 o 0,4%.

Utrzymującą się niekorzystną cechą bezrobocia, wynikającą z niekorzystnej struktury ludności naszego powiatu ze względu na poziom wykształcenia, są niskie kwalifikacje zawodowe zarejestrowanych w urzędzie bezrobotnych. W strukturze bezrobocia wg wykształcenia nadal najliczniejszą grupę stanowią osoby posiadające wykształcenie zasadnicze zawodowe, przy czym zdecydowana większość tej grupy to mężczyźni (58,4%). Ponadto 60,0% osób z wykształceniem zasadniczym zawodowym to osoby długotrwale bezrobotne, a 26,7% stanowią bezrobotni do 30 roku życia. W porównaniu z analogicznym okresem 2015 r. odsetek bezrobotnych, którzy ukończyli szkołę zasadniczą zawodową uległ nieznacznemu zmniejszeniu. W równie trudnej sytuacji na wieluńskim rynku pracy są osoby z wykształceniem gimnazjalnym i niższym, stanowiące w końcu grudnia 2016 r. 22,7% ogółu zarejestrowanych. Udział tej populacji w ogólnej liczbie zarejestrowanych w urzędzie był wyższy niż przed rokiem o 0,5%. Dodatkowo wskaźnik długotrwałego bezrobocia wśród osób z wykształceniem gimnazjalnym i niższym był znacznie wyższy, niż analogiczny wskaźnik liczony w odniesieniu do ogólnej liczby zarejestrowanych w urzędzie. Wśród osób z wykształceniem gimnazjalnym i niższym dominują mężczyźni stanowiąc 59,1% populacji.

W końcu 2016 r. dosyć liczną populację stanowili ponadto bezrobotni z wykształceniem policealnym i średnim zawodowym. Analizowana grupa zarejestrowanych liczyła wówczas 590 osób, stanowiąc 20,7% ogółu bezrobotnych. W populacji tej większy odsetek stanowią kobiety (63,9%). Udział długotrwale bezrobotnych w omawianej populacji ukształtował się na poziomie 53,7% i był wyższy niż w końcu 2015 r. o 1,9%.

Dane z tego zakresu przedstawia wykres oraz tabela zamieszczona na stronie 59.

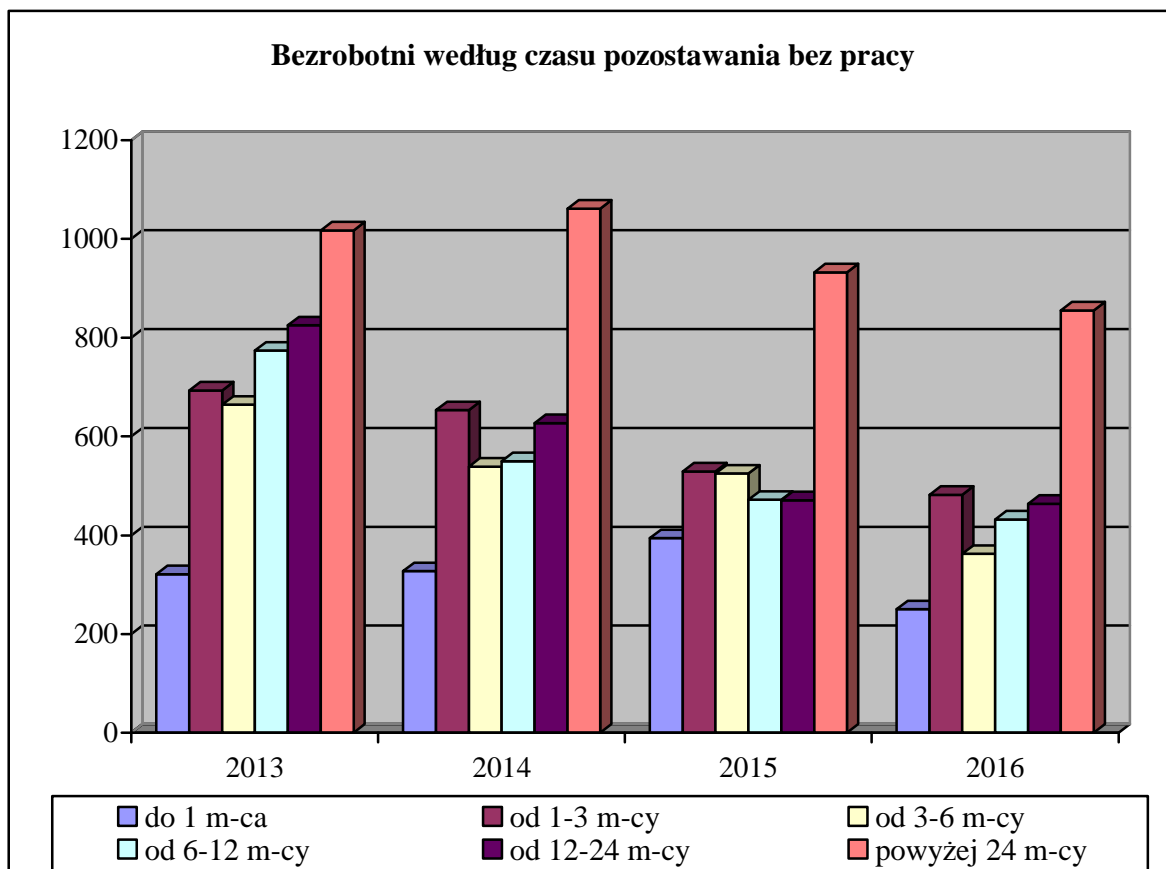


### C. BEZROBOTNI WEDŁUG CZASU POZOSTAWANIA BEZ PRACY.

Charakterystycznym zjawiskiem na rynku pracy, nie tylko na terenie naszego powiatu, jest długotrwałe pozostawanie bez pracy. Bezrobocie długookresowe jest bardzo niekorzystne ze społecznego i ekonomicznego punktu widzenia. Oznacza ono nie tylko ekonomiczną marginalizację długotrwałe bezrobotnych. Wiąże się bowiem również z występowaniem szeregu negatywnych skutków społecznych, m. in. wzrostem patologii społecznej oraz uzależnieniem od świadczeń z zakresu opieki społecznej. Odsetek osób długotrwałe bezrobotnych w końcu grudnia 2016 r. ukształtował się na poziomie 59,7%. Wśród długotrwałe bezrobotnych dominują osoby z niskim poziomem wykształcenia, bez wykształcenia lub z krótkim stażem pracy oraz osoby młode.

Porównując aktualne dane dotyczące struktury bezrobotnych według czasu pozostawania bez pracy z analogicznym okresem 2015 roku należy zauważyć, iż zwiększył się udział w ogólnej liczbie bezrobotnych osób pozostających w ewidencji urzędu od 1 do 3 miesięcy, od 6 do 24 miesięcy oraz powyżej 24 miesięcy. Zmniejszeniu uległy natomiast wskaźniki dla osób zarejestrowanych w PUP do 1 miesiąca oraz od 3 do 6 miesięcy. Analiza czasu pozostawania bez pracy wśród bezrobotnych należących do grup znajdujących się w szczególnej sytuacji na rynku pracy wskazuje, iż 41,9% osób powyżej 50 roku życia i 16,0% bezrobotnych do 30 roku życia pozostaje w ewidencji urzędu dłużej niż 24 miesiące.

Dane z tego zakresu przedstawia wykres oraz tabela zamieszczona na stronie 60.

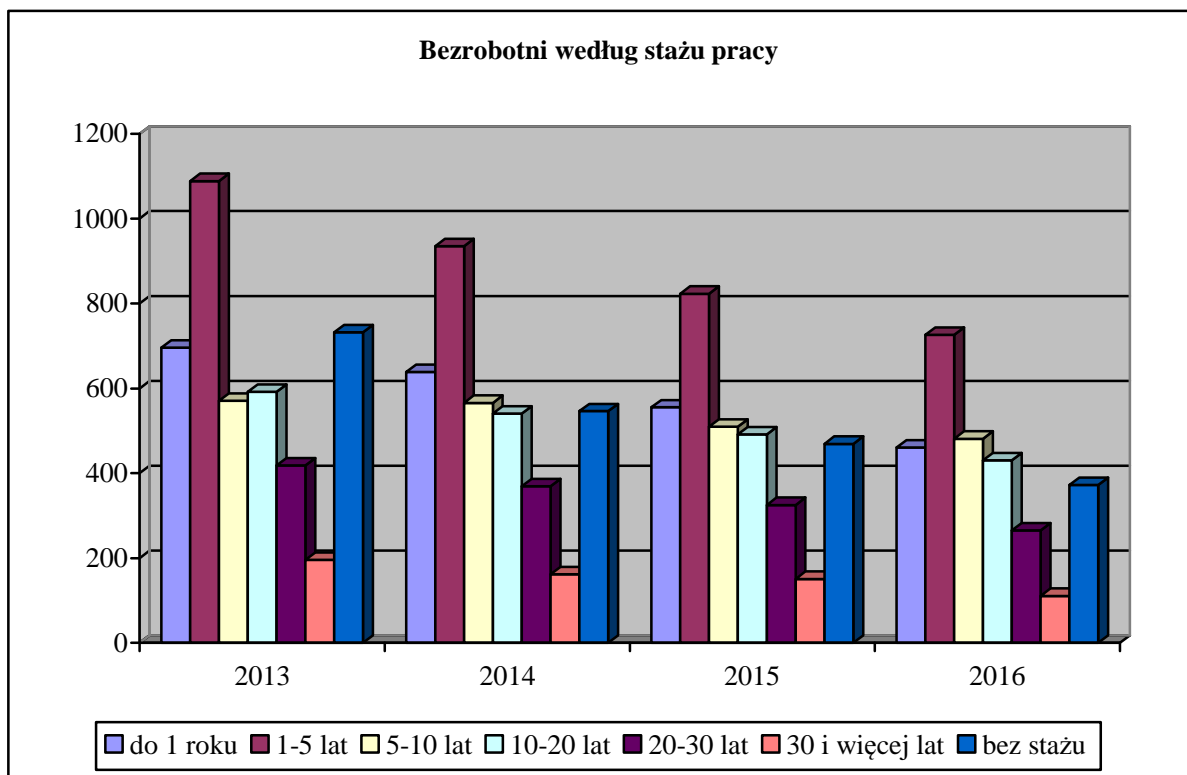


#### D. BEZROBOTNI WEDŁUG STAŻU PRACY.

Jednym z najczęstszych wymogów pracodawców wobec kandydatów na pracowników jest posiadanie odpowiedniego doświadczenia zawodowego. Dlatego też mniejsze trudności ze znalezieniem pracy mają osoby posiadające staż pracy. Analiza struktury bezrobotnych według stażu pracy wykazała, iż najwyższy odsetek wśród osób zarejestrowanych w urzędzie stanowią osoby z niskim stażem pracy do 1 roku (16,2%) oraz od 1 do 5 lat (25,5%). W powyższych grupach bezrobotnych posiadających niskie doświadczenie zawodowe przeważały kobiety (58,3%), a wskaźnik długotrwałego bezrobocia wynosił 58,5%.

Wśród wszystkich pozostających w ewidencji PUP bezrobotnych 32,0% stanowią osoby, których doświadczenie zawodowe znajduje się w przedziale od 5 do 20 lat. Z analizy danych statystycznych wynika, że najmniej liczną grupą wśród osób zarejestrowanych w PUP są bezrobotni posiadający ponad trzydziestoletni staż pracy (3,9%).

Analiza struktury bezrobocia według stażu pracy, w powiązaniu z okresem pozostawania w ewidencji bezrobotnych wskazuje, że najbardziej zagrożone bezrobociem długotrwałym są osoby, których doświadczenie zawodowe nie przekracza 10 lat. Najniższy odsetek bezrobocia długotrwałego odnotowano wśród osób, których doświadczenie zawodowe przekracza 30 lat. Dane dotyczące struktury bezrobotnych według stażu pracy przedstawia wykres oraz tabela znajdująca się na stronie 59.



## X. Bezrobotni według zawodów.

Dane dotyczące osób bezrobotnych wg poszczególnych zawodów są opracowywane w oparciu o klasyfikację zawodów i specjalności, która została wydana na podstawie rozporządzenie Ministra Pracy i Polityki Społecznej z dnia 07.08.2014 r. w sprawie klasyfikacji zawodów i specjalności na potrzeby rynku pracy oraz zakresu jej stosowania (Dz. U. z 2014, poz. 1145 z późn. zm.).

Obowiązująca klasyfikacja zawodów obejmuje 10 grup wielkich, 43 grupy duże (jako wewnętrzny podział grup wielkich), 133 grupy średnie (jako wewnętrzny podział grup dużych) i 445 grup elementarnych (jako wewnętrzny podział grup średnich), przy czym grupy elementarne obejmują 2455 zawody i specjalności. Wszystkie pozycje klasyfikacyjne opatrzone są symbolem cyfrowym (kodem). Grupy wielkie oznaczono symbolem jednocyfrowym, grupy duże – dwucyfrowym, grupy średnie – trzycyfrowym, a elementarne – czterocyfrowym. Poszczególnym zawodom i specjalnościom przyporządkowano kod sześciocyfrowy. Struktura klasyfikacji oparta jest na systemie pojęć, z których najważniejsze to: zawód, specjalność, umiejętności oraz kwalifikacje zawodowe. Zawód zdefiniowany został jako zbiór zadań (zespół czynności) wyodrębnionych w wyniku społecznego podziału pracy, wykonywanych stale lub z niewielkimi zmianami przez poszczególne osoby i wymagających odpowiednich kwalifikacji (wiedzy i umiejętności), zdobytych w wyniku kształcenia lub praktyki.

Wśród bezrobotnych rejestrujących się w 2016 r., jak i zarejestrowanych na koniec tego okresu, największą grupę stanowią osoby bez zawodu. Liczebność tej populacji

była niższa o 18,1% od notowanej w końcu grudnia 2015 r. Zmniejszył się również poziom rejestracji w tej grupie bezrobotnych: 2015 r. – 742 osoby, 2016 r. – 470 osób.

W okresie styczeń – grudzień 2016 r., podobnie jak przed rokiem, spośród osób posiadających zawód najczęściej rejestrowały się osoby z grupy zawodowej „pracowników usług osobistych” (głównie kucharzy, fryzjerów i robotników gospodarczych) – łącznie 356 osób. W analizowanym okresie zarejestrowało się ponadto 351 bezrobotnych z grupy „robotnicy obróbki metali, mechanicy maszyn i urządzeń i pokrewni” - głównie mechanicy pojazdów samochodowych, ślusarze i spawacze, 307 bezrobotnych z grupy zawodowej „robotnicy budowlani i pokrewni (z wyłączeniem elektryków)” - głównie murarze i technologowie robót wykończeniowych w budownictwie, 298 bezrobotnych z grupy „sprzedawcy i pokrewni” (głównie sprzedawcy), 284 bezrobotnych z grupy „średni personel nauk fizycznych, chemicznych i technicznych” (głównie technicy budownictwa i technicy mechanicy), a także 278 „robotników w przetwórstwie spożywczym, obróbce drewna, produkcji wyrobów tekstylnych i pokrewni” (głównie szwaczki, krawcy, piekarze). Na przestrzeni dwunastu miesięcy 2016 r. odnotowano zmniejszoną liczbę rejestrujących się osób bezrobotnych w grupach zawodowych: „średni personel nauk fizycznych, chemicznych i technicznych” (o 23 osoby), „średni personel do spraw biznesu i administracji” (o 16 osób).

Wśród rejestrujących się w 2016 r. kobiet – 10,5% to osoby bez zawodu (196 kobiet). Ponadto do najliczniejszych grup zawodowych wśród napływających do ewidencji urzędu kobiet należały następujące grupy: „pracownicy usług osobistych” (głównie kucharki i fryzjerki) – 274 osoby, oraz „sprzedawcy i pokrewni” (głównie sprzedawcy) – 250 osób.

Według stanu na koniec grudnia 2016 r. – 9,8% bezrobotnych zarejestrowanych w urzędzie posiadało zawód z grupy „robotnicy obróbki metali, mechanicy maszyn i urządzeń i pokrewni”, w tym głównie spawacze, ślusarze, tokarze oraz mechanicy pojazdów samochodowych. Ponadto do najliczniejszych grup zawodowych należą: „pracownicy usług osobistych” (głównie kucharze i fryzjerzy) – 276 osób, „sprzedawcy i pokrewni” (w tym sprzedawcy i technicy handlowcy) – 248 osób, „robotnicy w przetwórstwie spożywczym, obróbce drewna, produkcji wyrobów tekstylnych i pokrewni” – w tym przede wszystkim cukiernicy, piekarze, krawcy i szwaczki – 225 osób, „robotnicy budowlani i pokrewni (z wyłączeniem elektryków)” - w tym przede wszystkim murarze, technolodzy robót wykończeniowych w budownictwie, malarze budowlani – 214 osób oraz „średni personel nauk fizycznych chemicznych i technicznych” (w tym przede wszystkim technicy budownictwa, technicy mechanicy i technicy rolnicy) – 201 osób .

Wśród bezrobotnych kobiet najliczniejszą grupę zawodową w końcu 2016 r. stanowiły, podobnie jak w przypadku skali napływu do bezrobocia, następujące grupy: „pracownicy usług



osobistych” (głównie kucharki i fryzjerki) – 229 osób oraz „sprzedawcy i pokrewni” (prze wszystkim sprzedawcy i technicy handlowcy) – 220 osób.

Sytuację na wieluńskim rynku pracy obrazuje zestawienie liczby ofert pracy zgłoszonych przez pracodawców i pozyskanych przez PUP z liczbą zarejestrowanych bezrobotnych według grup zawodów. Najwięcej wolnych miejsc pracy pozostających w dyspozycji urzędu w 2016 roku skierowanych było do osób o niskich kwalifikacjach z grupy „pracownicy usług osobistych” (w tym głównie do robotników gospodarczych – 270 ofert). Znaczna liczba ofert przeznaczona była również dla osób z grupy „sekretarki, operatorzy urządzeń biurowych i pokrewni” - 144 oferty pracy oraz „sprzedawcy i pokrewni” – 140 ofert pracy. W dyspozycji urzędu znajdowały się ponadto 132 oferty dla osób z grupy zawodowej „robotnicy pomocniczy w górnictwie, przemyśle, budownictwie i transporcie”, 107 ofert dla osób z grupy „robotnicy obróbki metali, mechanicy maszyn i urządzeń i pokrewni”, 71 ofert dla osób z grupy „pracownicy pomocniczy przygotowujący posiłki”, 65 ofert dla osób z grupy „robotnicy budowlani i pokrewni (z wyłączeniem elektryków)”, 49 ofert pracy dla osób z grupy „robotnicy w przetwórstwie spożywczym, obróbce drewna, produkcji wyrobów tekstylnych i pokrewni”.

Szczegółowe dane z tego zakresu zawarto w tabeli znajdującej się na str. 61.

## **XI. Bezrobotni według rodzaju działalności ostatniego miejsca pracy.**

Większość bezrobotnych rejestrujących się w urzędzie pracy stanowią, podobnie jak w latach poprzednich osoby, które pracowały przed zarejestrowaniem się. W końcu 2016 r. grupa osób poprzednio pracujących liczyła 2473 osoby, co stanowi 86,9% ogółu bezrobotnych. Wśród wszystkich poprzednio pracujących 73,2% stanowiły osoby pracujące w sektorze prywatnym.

Najbardziej liczną grupę, zarówno wśród osób pozostających w ewidencji urzędu w końcu grudnia 2016 r., jak i rejestrujących się na przestrzeni 2016 r., stanowiły osoby poprzednio pracujące w sektorze przetwórstwa przemysłowego. W analizowanym okresie zarejestrowano 754 osoby z tej grupy, co stanowi 19,0% wszystkich rejestracji, natomiast według stanu na koniec grudnia populacja ta liczyła 625 osób, tj. 22,0% ogółu bezrobotnych.

Również liczną grupę rejestrujących się w ubiegłym roku stanowiły osoby poprzednio zajmujące się pozostałą działalnością usługową – 472 osoby, handlem hurtowym i detalicznym, naprawą pojazdów samochodowych i motocykli – 456 bezrobotnych, a także osoby zajmujące się budownictwem – 247 bezrobotnych.

Wymienione wyżej grupy były również najliczniejsze według stanu na koniec analizowanego okresu i stanowiły odpowiednio: 16,6%, 16,0%, 8,7% ogółu bezrobotnych.

Analizowana sytuacja jest podobna do tej sprzed roku, kiedy również największy odsetek bezrobotnych stanowiły osoby pracujące w w/w branżach.

Szczegółowe dane dotyczące bezrobotnych według rodzaju działalności ostatniego miejsca pracy zostały zawarte w tabeli znajdującej się na str. 63.

## **XII. Struktura bezrobotnych zamieszkałych w jednostkach samorządowych powiatu wieluńskiego.**

W skali całego powiatu wieluńskiego najliczniejszą grupą bezrobotnych są osoby w wieku od 25 do 34 roku życia, które stanowią 29,2% ogółu zarejestrowanych. Podobnie sytuacja kształtuje się na terenie miasta i gminy Wieluń oraz na obszarze wszystkich gmin powiatu wieluńskiego. Drugą pod względem liczebności grupą bezrobotnych są osoby w wieku od 35 do 44 roku życia. Podczas gdy na terenie powiatu ich udział w ogólnej liczbie bezrobotnych w końcu 2016 r. ukształtował się na poziomie 21,3%, to na terenie następujących gmin był wyższy i wynosił: na terenie gminy Skomlin – 26,4%, w mieście Wieluń – 24,1% oraz na terenach wiejskich gminy Wieluń – 23,4%. W porównaniu z danymi dla powiatu wieluńskiego odnotowano wyższy poziom bezrobocia na terenie Wielunia wśród osób powyżej 45 roku życia (w Wieluniu wynosił on 38,8% ogółu, a na terenie powiatu – 33,1%). W poszczególnych gminach najwyższy poziom osiągnął w gminie Wierzchlas – 33,6%, natomiast najniższy na terenie gminy Mokrsko – 25,5%.

Jeśli chodzi o strukturę bezrobocia według poziomu wykształcenia, największy odsetek bezrobotnych z wykształceniem wyższym odnotowano na terenie gminy Osjaków (18,0%). Dostyć wysoki odsetek bezrobotnych z tej grupy odnotowano również w mieście Wieluń (17,2%) oraz gminach: Mokrsko (17,2%), Konopnica (11,9%), Wierzchlas (11,7%) oraz na terenach wiejskich w gminie Wieluń (12,1%). Najniższy udział osób posiadających wyższe wykształcenie odnotowano na terenie gminy Skomlin (7,2%). W skali całego powiatu wieluńskiego udział bezrobotnych o najniższych kwalifikacjach zawodowych (wykształcenie zasadnicze zawodowe i niższe) wyniósł w końcu 2016 r. 56,8%. Dla porównania – w Wieluniu wynosił on 51,6%, w gminie Czarnożyły – 58,3%, w gminie Pątnów – 65,6%.

Niekorzystnym zjawiskiem, nie tylko na rynku pracy w powiecie wieluńskim, jest stosunkowo długi okres pozostawania bez pracy. Odsetek bezrobotnych oczekujących na pracę dłużej niż rok, w ogólnej liczbie zarejestrowanych w urzędzie, wynosił 46,4%. Analizując bezrobocie długookresowe w poszczególnych jednostkach samorządowych powiatu

należy podkreślić, iż w ośmiu gminach wiejskich odsetek bezrobotnych pozostających w ewidencji urzędu dłużej niż rok był niższy, niż w skali powiatu, przy czym najniższą wartość osiągnął w gminie Skomlin – 36,0%. Najtrudniejsza sytuacja w tym zakresie występuje w gminach: Wierzchlas – 52,0% i w mieście Wieluń – 51,1%.

Co siódmy bezrobotny zarejestrowany w PUP w Wieluniu nie posiada stażu pracy, a doświadczenie zawodowe u 41,7% bezrobotnych nie przekracza 5 lat. Podobnie kształtuje się sytuacja w większości gmin powiatu wieluńskiego, przy czym najwyższy odsetek osób bez stażu pracy odnotowano wśród bezrobotnych zamieszkałych na terenie gminy Pątnów – 20,6%, a najniższy udział tej populacji w ogólnej liczbie bezrobotnych wystąpił na terenach Wielunia – 9,9%. Wśród bezrobotnych, których doświadczenie zawodowe przekraczało 20 lat największą grupę zarejestrowanych mieszkających na terenie danej jednostki samorządowej stanowili mieszkańcy Wielunia – 15,8%, natomiast najmniejszy udział tej populacji w ogólnej liczbie osób bezrobotnych odnotowano w gminie Wierzchlas – 9,8%.

Szczegółowe dane z tego zakresu zawarto w tabeli znajdującej się na str. 52.

### **XIII. Aktywne działania PUP ograniczające bezrobocie i łagodzące jego skutki.**

#### **A. USŁUGI RYNKU PRACY.**

Zgodnie z ustawą z dnia 20 kwietnia 2004 r. o promocji zatrudnienia i instytucjach rynku pracy, podstawowymi usługami rynku pracy świadczonymi przez urząd są:

- pośrednictwo pracy,
- poradnictwo zawodowe,
- organizacja szkoleń.

Usługi te mają na celu aktywizację osób bezrobotnych i promocję zatrudnienia, a w związku z wynikającym z ustawy wspierającym charakterem instrumentów rynku pracy, rola w/w usług znacznie wzrosła. Rozporządzenie Ministra Pracy i Polityki Społecznej w sprawie szczegółowych warunków realizacji oraz trybu i sposobu prowadzenia usług rynku pracy w sposób szczegółowy określa warunki i sposób świadczenia usług oraz minimalną liczbę zatrudnionych w urzędzie pracowników świadczących usługi rynku pracy i pełniących funkcję doradcy klienta w pełnym wymiarze czasu pracy zwaną „minimalną liczbą doradców klienta”. Na podstawie powyższego aktu prawnego urząd dostosował stan zatrudnienia oraz zasady i warunki świadczenia usług do wynikających z rozporządzenia.

### a) Pośrednictwo pracy.

Pośrednictwo pracy polega głównie na udzielaniu pomocy bezrobotnym i poszukującym pracy w uzyskaniu odpowiedniego zatrudnienia oraz pracodawcom w pozyskaniu pracowników o poszukiwanych kwalifikacjach zawodowych, pozyskiwaniu i upowszechnianiu ofert pracy oraz inicjowaniu i organizowaniu kontaktów bezrobotnych i poszukujących pracy z pracodawcami. Do zadań pośrednictwa pracy należy ponadto podejmowanie i utrzymywanie kontaktów z pracodawcami, informowanie bezrobotnych i poszukujących pracy oraz pracodawców o aktualnej sytuacji i przewidywanych zmianach na lokalnym rynku pracy oraz udzielanie informacji osobom bezrobotnym o przysługujących im prawach i obowiązkach. Pośrednictwo pracy dla bezrobotnych, poszukujących pracy i pracodawców realizowane jest zgodnie z zasadami dostępności, dobrowolności korzystania z usług, równości/niedyskryminacji oraz jawności wszystkich wolnych miejsc pracy pozostających w dyspozycji urzędu. Zadania z zakresu pośrednictwa pracy są realizowane przez pośredników pracy.

Miernikiem bieżącego popytu na pracę jest liczba wolnych miejsc pracy, w tym liczba ofert rejestrowanych przez urzędy pracy. W 2016 r. w dyspozycji urzędu pozostawały 1352 miejsca pracy zgłoszone do realizacji do PUP w Wieluniu, 1652 miejsca pracy zgłoszone do upowszechniania przez inne powiatowe urzędy pracy oraz 4577 miejsc pracy w krajach EOG zgłoszonych w ramach sieci EURES.

Ilość ofert pracy, jakimi dysponował w 2016 roku urząd jest wyższa niż w 2015 r. o 175. Trudniejszą sytuację zaobserwować można na rynkach ościennych poprzez spadek ilości ofert pracy zgłoszonych do upowszechniania – różnica o 2019.

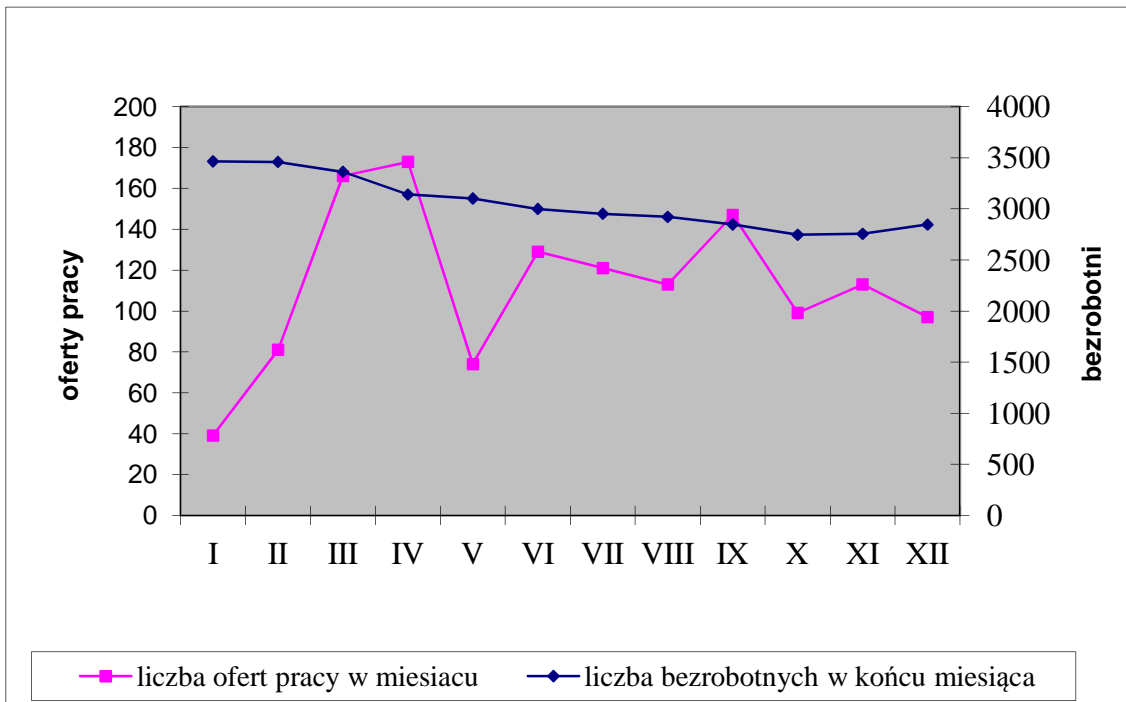
Porównywalne zestawienie liczby bezrobotnych i liczby ofert pracy z lat 2012 – 2016 przedstawia poniższe zestawienie:

Wyszczególnienie	Liczba osób bezrobotnych zarejestrowanych w końcu grudnia	Miejsca pracy przyjęte do realizacji w okresie sprawozdawczym		Wskaźnik liczby osób bezrobotnych przypadających na miejsce pracy
		w liczbach bezwzględnych	dynamika: rok poprzedni = 100	
2012 r.	4232	946	110,6	4,5
2013 r.	4294	830	87,7	5,2
2014 r.	3757	918	110,6	4,1
2015 r.	3323	1177	128,2	2,8
2016 r.	2845	1352	114,9	2,1

Według stanu w końcu grudnia 2016 r. wskaźnik liczby osób bezrobotnych przypadających na 1 miejsce pracy był niższy, niż przed rokiem i wynosił 2,1. Jednocześnie

widoczna jest zależność, zgodnie z którą wraz ze wzrostem liczby wolnych miejsc pracy zmniejsza się liczba zarejestrowanych osób bezrobotnych.

Liczbę bezrobotnych wg stanu na koniec miesiąca oraz liczbę ofert pracy zgłoszonych do realizacji w poszczególnych miesiącach w 2016 r. przedstawia poniższy wykres:



W związku z tym, iż głównym zadaniem pośrednictwa jest współpraca z pracodawcami, pracownicy urzędu, w celu podniesienia jej efektywności, podejmują bezpośrednie kontakty z pracodawcami zarówno z powiatu wieluńskiego, jak i tych spoza powiatu współpracujących z PUP. Kontakty te przybierają różną formę, w zależności od wzajemnych uzgodnień. Najczęściej jednak mają one charakter bezpośredniej wizyty. Na przestrzeni dwunastu miesięcy 2016 r. takich kontaktów było 1492. Na wolne miejsca pracy skierowano 1437 osób zarejestrowanych.

Pamiętać jednak należy, że pracodawca składając w urzędzie ofertę pracy może wybrać formę, w jakiej zostaje ona upowszechniona. Część pracodawców wybiera upowszechnianie ofert w formie „otwartej”, zawierającej dane umożliwiające identyfikację pracodawcy. Tym samym są one dostępne dla szerokiego grona zarówno zarejestrowanych, jak i niezarejestrowanych osób szukających zatrudnienia, a co za tym idzie urząd nie ma wpływu na to ile osób zgłosi się do pracodawcy i nie może im wydać skierowania do pracy. Dlatego też ostateczna liczba osób zgłaszających się do pracodawców dzięki upowszechnieniu oferty przez urząd jest większa niż 1437.

Zgłaszając ofertę pracy pracodawca uzgadnia również z pośrednikiem formę jej realizacji. Jedną z form jest giełda pracy, czyli spotkanie pracodawcy w jednym wskazanym miejscu z większą grupą osób bezrobotnych. Dla pracodawców wybierających tę formę realizacji

oferty pracy zorganizowano w 2016 roku 11 giełd pracy na 73 miejsca pracy. W giełdach tych uczestniczyło 9 pracodawców oraz 115 bezrobotnych. Giełdy zorganizowano w następujących zawodach: operator maszyn stolarskich, pozostali spawacze i pokrewni, operator wycinarki laserowej, operator robota spawalniczego, operator centrum obróbczego, kierowca, instalator systemów alarmowych, portier/dozorca, pracownik sprzątający, operator maszyn/pakowacz, robotnik wykonujący proste prace w przemyśle oraz sekretarz szkoły.

Wszelkie informacje o wolnych miejscach pracy będących w dyspozycji urzędu są dostępne nie tylko w siedzibie urzędu, ale też na stronach internetowych PUP oraz za pośrednictwem ogólnopolskiej bazy ofert pracy.

Przyczynami wyłączeń osób bezrobotnych z ewidencji urzędu, wynikającymi także z działalności pośredników pracy są nie tylko podjęcia pracy na niesubsydiowanych wolnych miejscach pracy, ale też pracy subsydiowanej, oraz objęcie zarejestrowanych osób bezrobotnych pozostałymi instrumentami rynku pracy, takimi jak staże, prace społecznie użyteczne czy związane z otrzymaniem wsparcia finansowego podjęcia działalności gospodarczej. W okresie dwunastu miesięcy ubiegłego roku pracę podjęło 2550 osób bezrobotnych. W ramach szkoleń, staży oraz prac społecznie użytecznych, skierowano łącznie 573 osoby bezrobotne.

W okresie styczeń – grudzień ubiegłego roku, przy pomocy usług i instrumentów rynku pracy, zaktywizowano łącznie 1039 osób bezrobotnych. W porównaniu do danych z 2015 r. wzrosła liczba osób skierowanych na prace społecznie użyteczne, roboty publiczne, prace interwencyjne, podjęcia pracy poza miejscem zamieszkania w ramach bonu na zasiedlenie oraz liczba osób, którym przyznano dotacje na rozpoczęcie działalności gospodarczej. Obniżyła się natomiast liczba osób, liczba osób skierowanych na staż i szkolenia oraz liczba miejsc utworzonych w ramach doposażenia stanowiska pracy.

Bardziej szczegółowe omówienie poszczególnych instrumentów rynku pracy zamieszczono w dalszej części opracowania.

Rozliczenie podjęć pracy oraz pozostałych instrumentów rynku pracy w latach 2014 – 2016 przedstawia poniższa tabela.

Wyszczególnienie		Rok					
		2014		2015		2016	
		liczba osób	% udział w ogólnej liczbie podjęć pracy	liczba osób	% udział w ogólnej liczbie podjęć pracy	liczba osób	% udział w ogólnej liczbie podjęć pracy
<b>Podjęcia pracy</b>		2542	100,0	2570	100,0	2550	100,0
z tego	bez pośrednictwa PUP	2208	86,7	2117	82,4	2345	92,0
	za pośrednictwem PUP	334	13,1	453	17,6	205	8,0

z tego	prace interwencyjne	76	3,0	106	4,1	126	4,9
	roboty publiczne	37	1,5	73	2,8	79	3,1
	podjęcia działalności gospodarczej	134	5,3	92	3,6	101	4,0
	refundacja kosztów zatrudnienia bezrobotnego	70	2,8	86	3,3	72	2,8
	Bon na zatrudnienie	X	X	26	2,0	11	0,4
	Bon na zasiedlenie	X	X	52	1,0	77	3,0
	inne	17	0,7	18	0,7	157	6,2
<b>Pozostałe instrumenty rynku pracy</b>							
Wyszczególnienie	<b>Rok</b>						
	<b>2014</b>		<b>2015</b>		<b>2016</b>		
	liczba osób	% udział w ogólnej liczbie wyłączeń	liczba osób	% udział w ogólnej liczbie wyłączeń	liczba osób	% udział w ogólnej liczbie wyłączeń	
	Stáže	507	19,9	413	16,1	384	8,6
przygotowanie zawodowe	0	X	0	X	0	X	
prace społecznie użyteczne	108	4,2	118	4,6	125	2,8	
Szkolenia	111	4,4	73	2,8	64	1,4	

W ramach sieci EURES świadczone są usługi pośrednictwa pracy i doradztwa w zakresie mobilności na rynku pracy w Polsce oraz państwach UE i EOG. Usługi te dostępne są również w naszym urzędzie pracy. Polegają one na udzielaniu bezrobotnym i poszukującym pracy informacji o możliwościach podejmowania pracy za granicą z wykorzystaniem bazy wolnych miejsc pracy dostępnej na internetowej stronie sieci EURES.

Działalność z zakresu udziału w sieci europejskich służb zatrudnienia koncentruje się również na informowaniu o warunkach życia i pracy oraz o sytuacji na rynkach pracy, z uwzględnieniem występujących w poszczególnych krajach należących do sieci zawodów deficytowych i nadwyżkowych, a ponadto na przeciwdziałaniu przeszkodom w mobilności w dziedzinie zatrudnienia.

#### **b) Organizacja szkoleń.**

W 2016 r. wieluński urząd pracy skierował na szkolenia łącznie 64 osoby bezrobotne, w tym 5 kobiet. W tym samym czasie szkolenia ukończyły również 64 osoby, w tym: 49 osób w ramach bonu szkoleniowego oraz 15 osób w ramach szkolenia w trybie indywidualnym.

Przekwalifikowania w formie szkoleń indywidualnych odbywają się w formie kursu, realizowanego wg planu nauczania obejmującego obecnie co do zasady przeciętnie nie mniej niż 25 godzin zegarowych w tygodniu, chyba że wymiar szkolenia jest niższy. Szkolenia mogą

trwać do 6 miesięcy, a w sytuacjach uzasadnionych programem szkolenia w danym zawodzie nie dłużej, niż 12 miesięcy. W przypadku osób bez kwalifikacji zawodowych szkolenie może trwać do 12 miesięcy, a w sytuacjach uzasadnionych programem szkolenia w danym zawodzie nie dłużej niż 24 miesiące. Zgodnie z ustawą o promocji zatrudnienia i instytucjach rynku pracy, o skierowanie na szkolenie mogły się ubiegać osoby bezrobotne bez kwalifikacji zawodowych lub takie, które utraciły zdolność do wykonywania pracy w dotychczas posiadanym zawodzie, bądź stanęły przed koniecznością zmiany lub uzupełnienia kwalifikacji. Osoba kierowana przez urząd na szkolenie może korzystać również z pomocy doradcy zawodowego w celu określenia predyspozycji do wykonywania zawodu, który chce uzyskać w wyniku szkolenia. W wielu przypadkach, przed rozpoczęciem szkolenia, bezrobotni byli kierowani na badania lekarskie finansowane przez urząd, w celu określenia, czy ich stan zdrowia pozwala na udział w szkoleniu i pracę w zawodzie, który zamierzają zdobyć. Ponadto osoby uczestniczące w szkoleniach otrzymywały stypendium szkoleniowe wynoszące 120% zasiłku dla bezrobotnych, pod warunkiem, że liczba godzin szkolenia wynosiła nie mniej niż 150 godzin miesięcznie. W przypadku niższego miesięcznego wymiaru godzin szkolenia, wysokość stypendium ustalana była proporcjonalnie. Bezrobotny skierowany na szkolenie, który w trakcie jego trwania podjął zatrudnienie, ma prawo do ukończenia tego szkolenia. Przysługuje mu ponadto stypendium w wysokości 20% zasiłku od podjęcia zatrudnienia, do dnia zakończenia szkolenia.

W 2016 roku zorganizowano następujące szkolenia indywidualne:

- operator ładowarki jednonaczyniowej kl. III do 2,5 m<sup>3</sup>,
- 2x szkolenie okresowe dla kierowców wykonujących transport drogowy rzeczy,
- 2x szkolenie dla osób kierujących ruchem drogowym,
- operator koparki jednonaczyniowej kl. III do 0,8 m<sup>3</sup>,
- szkolenie dla osób ubiegających się o uprawnienie diagnosty samochodowego,
- kurs prawa jazdy kat. C+E,
- kurs masażu I i II stopnia,
- kwalifikacja wstępna przyspieszona w zakresie prawa jazdy kat. C, C+E, C1, C1+E,
- kurs szycia metodą patchworka,
- 3x kurs prawa jazdy kat. C+E wraz z kwalifikacją wstępną przyspieszoną w zakresie bloku programowego C, C+E, C1, C1+E,
- kurs prawa jazdy kat. D wraz z kwalifikacją wstępną przyspieszoną w zakresie bloku programowego D, D+E, D1, D1+E.



### c) Poradnictwo zawodowe

Celem poradnictwa zawodowego jest udzielenie klientowi pomocy w osiągnięciu możliwie jak najlepszego poziomu dostosowania zawodowego pod kątem profesjonalnym, społecznym i ekonomicznym. Poradnictwo pomaga osobie radzącej się w uzyskaniu lepszego poznania własnych zainteresowań, możliwości i charakteru pracy oraz ma zachęcić do podejmowania własnych decyzji dotyczących życia zawodowego i podejmowania działań w kierunku ich realizacji.

Poradnictwo zawodowe realizowane jest zgodnie z zasadami dostępności usług dla wszystkich osób bezrobotnych i innych osób poszukujących pracy oraz dla pracodawców, dobrowolności i równości w korzystaniu z tego rodzaju usług, a także swobody wyboru zawodu i miejsca zatrudnienia, bezpłatności oraz poufności i ochrony danych.

Poradnictwo zawodowe w Powiatowym Urzędzie Pracy w Wieluniu w roku 2016 r. realizowane było poprzez:

- poradnictwo indywidualne,
- poradnictwo grupowe,
- informację indywidualną i grupową.

W ramach poradnictwa zawodowego są inicjowane, organizowane i prowadzone szkolenia z zakresu umiejętności poszukiwania pracy.

*Porada indywidualna* polega na bezpośrednim kontakcie doradcy zawodowego z osobą bezrobotną lub poszukującą pracy, zgłaszającą potrzebę pomocy. Podstawową formą stosowaną w poradnictwie indywidualnym jest rozmowa doradcza, w ramach której pracownik urzędu pracy określa wspólnie z osobą korzystającą z porady jej problem zawodowy i sposoby jego rozwiązania.

W ramach poradnictwa indywidualnego w 2016 roku przeprowadzono 818 rozmów doradczych. Poradą indywidualną zostało objętych 430 kobiet, 387 osób do 30 roku życia, 137 osób powyżej 50 roku życia, 479 osób zamieszkałych na wsi oraz 35 osób niepełnosprawnych.

*Poradnictwo zawodowe dla pracodawców* polega na udzielaniu pomocy w doborze kandydatów na stanowisko zgłoszone w krajowej ofercie pracy spośród osób zarejestrowanych, zwanym dalej „doborem kandydatów do pracy” oraz w rozwoju zawodowym pracodawcy lub jego pracowników poprzez poradę indywidualną, zwanym dalej „indywidualnym rozwojem zawodowym”.

W analizowanym okresie do Powiatowego Urzędu Pracy w Wieluniu zgłoszono 1 wniosek pracodawcy krajowego w zakresie potrzeby uzyskania pomocy oferowanej w ramach usługi poradnictwa zawodowego. Dotyczył on pomocy w doborze kandydatów do pracy na stanowisko asystent stomatologa. W związku z tym przeprowadzono 18 rozmów doradczych mających na celu określenie predyspozycji psychofizycznych, doświadczenia zawodowego oraz umiejętności zawodowych do pracy na w/w stanowisku. Kwalifikacja wstępna pozwoliła wyłonić osoby spełniające wymogi oferty, które potem miały możliwość bezpośredniego kontaktu z wybranym pracodawcą.

*Porada grupowa* polega na bezpośrednim kontakcie doradcy zawodowego z grupą osób, które zgłaszają potrzebę pomocy w rozwiązaniu swoich problemów zawodowych. Porada grupowa ma przebieg doradczego spotkania, realizowana jest w formie zajęć warsztatowych – przy aktywnym uczestnictwie osób biorących udział w spotkaniu. W trakcie zajęć grupowych można zdefiniować własne problemy zawodowe i wspólnie z doradcą określić możliwe sposoby ich rozwiązania.

Uczestnicy zajęć mają możliwość dokonania samooceny oraz rozwijania umiejętności podejmowania decyzji związanych z planowaniem swojej kariery zawodowej.

W analizowanym okresie przeprowadzono 13 spotkań w ramach poradnictwa grupowego. Łącznie uczestniczyło w nich 106 osób, w tym 72 kobiety.

Poradnictwo zawodowe polega również na udzielaniu informacji o zawodach, rynku pracy, możliwościach szkolenia i kształcenia, umiejętnościach niezbędnych przy aktywnym poszukiwaniu pracy i samozatrudnieniu. Jest to forma pomocy skierowana do osób, które potrafią samodzielnie radzić sobie na rynku pracy, ale potrzebują ukierunkowujących informacji niezbędnych do realizacji planów zawodowych. Informacja świadczona jest w formie indywidualnej i grupowej.

Indywidualna informacja polega na bezpośrednim kontakcie doradcy zawodowego z klientami urzędu. W 2016 roku z indywidualnej informacji skorzystało 325 osób w tym 159 kobiet.

Na zasoby informacyjne urzędu składają się:

- „Przewodnik po zawodach” Krajowego Standardu Kwalifikacji Zawodowych,
- Program komputerowy „Doradca 2000” zawierający bazę danych o „świecie zawodów” i instytucjach edukacyjnych,
- zestaw filmów zawodoznawczych oraz ulotki i informacje o charakterze lokalnym.

Wszystkie osoby zainteresowane mogą korzystać z tych zbiorów informacji zawodowej.

Tematyka grupowych spotkań z zakresu informacji została określona w oparciu o potrzeby i problemy zawodowe osób bezrobotnych i poszukujących pracy. W analizowanym okresie z tej formy wsparcia skorzystało 168 osób. Spotkania zostały przeprowadzone w 23 grupach.

*Szkolenie z zakresu umiejętności poszukiwania pracy* realizowane jest w oparciu o standardowy, 3 tygodniowy program szkolenia. Jest ono przeznaczone przede wszystkim dla osób, które chcą powrócić na rynek pracy po długim okresie braku aktywności zawodowej, nie mają żadnego doświadczenia w poszukiwaniu pracy lub są zniechęcone dotychczasowym brakiem pozytywnych efektów swoich działań. Ich poczuciu niepewności i rozgoryczenia towarzyszą często wątpliwości dotyczące słuszności dokonywanych wyborów, brak wiary w skuteczność własnych poczynań oraz skłonność do przerzucania odpowiedzialności za swoją sytuację na warunki zewnętrzne. Uczestnictwo w *szkoleniu z zakresu umiejętności poszukiwania pracy* pomaga zmienić postawę wobec siebie i swojej sytuacji zawodowej, uczy aktywności i samodzielności.

Tego typu szkolenie ma charakter aktywizujący, wspierający. Głównym jego celem jest przygotowanie bezrobotnych do intensywnego i efektywnego poszukiwania pracy. W omawianym okresie odbyło się 1 szkolenie z zakresu umiejętności poszukiwania pracy, w których wzięło udział łącznie 15 osób.

## **B. INSTRUMENTY RYNKU PRACY**

Podstawowymi instrumentami rynku pracy świadczonymi przez powiatowy urząd pracy w 2016 r. są:

- prace interwencyjne i roboty publiczne,
- przyznawanie osobom bezrobotnym środków finansowych na rozpoczęcie działalności gospodarczej oraz refundacja kosztów wyposażenia/doposażenia stanowiska pracy dla skierowanego bezrobotnego,
- staże,
- dodatki aktywizacyjne,
- prace społecznie użyteczne,
- bon na zatrudnienie,
- bon na zasiedlenie,
- bon szkoleniowy.

## **a) Prace interwencyjne i roboty publiczne**

Prace interwencyjne, to zgodnie z definicją ustawową, zatrudnienie bezrobotnego przez pracodawcę, które nastąpiło w wyniku umowy zawartej ze starostą i ma na celu wsparcie bezrobotnych. Pracodawcy zatrudniającemu osobę bezrobotną przysługuje zwrot części kosztów poniesionych na wynagrodzenia i składki na ubezpieczenie społeczne przez okres nawet do 24 miesięcy w przypadku bezrobotnych w wieku powyżej 50 roku życia. W 2016 r. wieluniński urząd pracy skierował na prace interwencyjne 126 osób, w tym 52 kobiety.

Roboty publiczne oznaczają natomiast zatrudnienie bezrobotnego w okresie nie dłuższym niż 12 miesięcy przy wykonywaniu prac organizowanych przez powiaty – z wyłączeniem prac organizowanych w urzędach pracy – gminy, organizacje pozarządowe statutowo zajmujące się problematyką ochrony środowiska, kultury, oświaty, kultury fizycznej i turystyki, opieki zdrowotnej, bezrobocia oraz pomocy społecznej, a także spółki wodne i ich związki, jeżeli prace te są finansowane lub dofinansowane ze środków samorządu terytorialnego, budżetu państwa, funduszy celowych, organizacji pozarządowych, spółek wodnych i ich związków. W PUP w Wieluniu są to prace organizowane głównie przez gminy. W 2016 r. do wykonywania robót publicznych skierowano 79 bezrobotnych, w tym 17 kobiet.

## **b) Przyznawanie osobom bezrobotnym środków finansowych na rozpoczęcie działalności gospodarczej oraz refundacja kosztów wyposażenia/doposażenia stanowiska pracy dla skierowanego bezrobotnego**

Jedną z form pomocy osobom bezrobotnym zamierzającym rozpocząć działalność gospodarczą jest przyznanie pomocy finansowej, w formie bezzwrotnej dotacji, w kwocie nieprzekraczającej 6-krotnej wysokości przeciętnego wynagrodzenia. Osoba ubiegająca się o przyznanie dotacji jest zobowiązana do przedstawienia zabezpieczenia zwrotu otrzymanych środków finansowych oraz do prowadzenia działalności gospodarczej przez okres co najmniej 1 roku. W 2016 r., w związku z otrzymaniem dotacji, działalność gospodarczą podjęło 101 osób, w tym 38 kobiet.

Nieco inny charakter ma refundacja kosztów wyposażenia/doposażenia stanowiska pracy dla skierowanego bezrobotnego. Może się o nią ubiegać podmiot prowadzący działalność gospodarczą, który zobowiąże się w umowie zawartej z PUP, że będzie zatrudniał skierowanego bezrobotnego w pełnym wymiarze czasu pracy przez okres nie krótszy niż 24 miesiące i że utrzyma przez okres 24 miesięcy stanowisko pracy utworzone w związku z przyznaną refundacją. Wysokość refundacji, podobnie jak w przypadku dotacji na rozpoczęcie własnej

działalności gospodarczej, nie może przekraczać 6-krotnej wysokości przeciętnego wynagrodzenia. W 2016 r. w ramach tego instrumentu pracę podjęły 72 osoby bezrobotne, w tym 26 kobiet.

### **c) Staże**

Staż oznacza nabywanie przez bezrobotnego umiejętności praktycznych do wykonywania pracy, przez wykonywanie zadań w miejscu pracy, bez nawiązywania stosunku pracy z pracodawcą. Organizatorem stażu może być pracodawca, rolnicza spółdzielnia produkcyjna lub pełnoletnia osoba fizyczna prowadząca działalność w zakresie produkcji roślinnej lub zwierzęcej w pozostającym w jej posiadaniu gospodarstwie rolnym o pow. przekraczającej 2 ha przeliczeniowe. Na staż trwający do 12 miesięcy mogą zostać skierowani bezrobotni do 30 roku życia, pozostali – na okres do 6 miesięcy.

Staż odbywa się na podstawie programu określającego zakres zadań wykonywanych przez bezrobotnego oraz rodzaj uzyskiwanych kwalifikacji lub umiejętności zawodowych. W okresie odbywania stażu bezrobotny otrzymywał stypendium w wysokości 120% zasiłku dla bezrobotnych.

W 2016 r. wieloński urząd pracy skierował na staż 384 bezrobotnych, w tym 264 kobiety. Wśród obszarów zawodowych, w których bezrobotni odbyli staż dominowały prace sekretarskie i biurowe – 84 osoby, sprzedaż, marketing, public relations, handel nieruchomościami – 68 osób, usługi gastronomiczne – 26 osób, architektura i budownictwo – 18 osób. Według danych na koniec 2016 r. udział w tym programie zakończyło 312 osób, w tym 217 kobiet, natomiast pracę podjęły 294 osoby, w tym 203 kobiety.

### **d) Dodatki aktywizacyjne**

Dodatek aktywizacyjny przysługuje bezrobotnemu posiadającemu prawo do zasiłku, który w wyniku skierowania przez urząd podjął zatrudnienie w niepełnym wymiarze czasu pracy i otrzymuje wynagrodzenie niższe od minimalnego wynagrodzenia za pracę lub podjął pracę z własnej inicjatywy. Wysokość dodatku aktywizacyjnego wynosi 50% zasiłku podstawowego. Dodatek przysługuje przez połowę okresu, w jakim przysługiwałby bezrobotnemu zasiłek. W 2016 r. prawo do dodatku aktywizacyjnego uzyskało 209 osób bezrobotnych.

#### **e) Prace społecznie użyteczne**

Prace społecznie użyteczne są to prace organizowane przez gminę w jednostkach organizacyjnych pomocy społecznej, organizacjach lub instytucjach statutowo zajmujących się pomocą charytatywną lub na rzecz społeczności lokalnej. Kierowani są na nie bezrobotni bez prawa do zasiłku korzystający ze świadczeń z pomocy społecznej. Do ich wykonywania mogą być również kierowane osoby uczestniczące w kontrakcie socjalnym, indywidualnym programie usamodzielnienia, lokalnym programie pomocy społecznej lub indywidualnym programie zatrudnienia socjalnego, jeżeli podjęły uczestnictwo w tych formach w wyniku skierowania urzędu. Prace społecznie użyteczne są wykonywane w wymiarze do 10 godzin w tygodniu. Za każdą godzinę wykonywania prac bezrobotnemu wypłacane jest świadczenie, które jest w części refundowane przez PUP ze środków Funduszu Pracy. W 2016 r. na prace społecznie użyteczne skierowano 125 osób, w tym 56 kobiet. Spośród wszystkich osób wykonujących prace społecznie użyteczne 71,2% stanowili mieszkańcy terenów wiejskich.

#### **f) Bon na zatrudnienie**

Bon na zatrudnienie stanowi gwarancję zrefundowania pracodawcy, który zatrudni bezrobotnego do 30 roku życia na okres 18 miesięcy części kosztów wynagrodzenia wraz ze składkami na ubezpieczenie społeczne przez okres 12 miesięcy. Bon może otrzymać zarejestrowana w urzędzie osoba bezrobotna, która nie ukończyła 30 roku życia, a możliwość jego przyznania wynika z indywidualnego planu działania. Do końca 2016 r. zaktywizowano w ramach bonu na zatrudnienie 11 osób bezrobotnych.

#### **g) Bon na zasiedlenie**

Bon na zasiedlenie skierowany jest do osób bezrobotnych do 30 roku życia, w związku z podjęciem poza miejscem dotychczasowego zamieszkania zatrudnienia, innej pracy zarobkowej lub działalności gospodarczej. Może zostać on przyznany w przypadku, gdy bezrobotny będzie osiągać wynagrodzenie lub przychód w wysokości co najmniej minimalnego wynagrodzenia za pracę brutto miesięcznie oraz będzie podlegać ubezpieczeniom społecznym, odległość od miejsca dotychczasowego zamieszkania do miejscowości, w której zamieszka w związku z podjęciem zatrudnienia, innej pracy zarobkowej lub działalności gospodarczej wynosi co najmniej 80 km lub czas dojazdu do tej miejscowości i powrotu do miejsca dotychczasowego zamieszkania środkami transportu zbiorowego przekracza łącznie co najmniej 3 godziny dziennie, będzie pozostawał w zatrudnieniu, wykonywał inną pracę zarobkową lub

będzie prowadził działalność gospodarczą przez okres co najmniej 6 miesięcy. Według stanu na 31 grudzień 2016 r. w ramach bonu na zasiedlenie zaktywizowanych zostało 77 osób bezrobotnych.

#### **h) Bon szkoleniowy**

Bon szkoleniowy stanowi gwarancję skierowania bezrobotnego na wskazane przez niego szkolenie oraz opłacenia kosztów, które zostaną poniesione, w związku z podjęciem szkolenia. Bon może otrzymać zarejestrowana w PUP osoba bezrobotna, która nie ukończyła 30 roku życia oraz uprawdopodobniła podjęcie zatrudnienia, innej pracy zarobkowej lub działalności gospodarczej po zakończeniu szkolenia. Do końca 2016 r. w ramach bonu szkoleniowego zrealizowanych zostało 49 szkoleń o tematyce:

- 2x spawanie stali metodą MAG (135) i MIG (131),
- CNC obsługa i programowanie obrabiarek sterowanych numerycznie,
- 3x kurs prawa jazdy kat. C+E,
- 6x kurs prawa jazdy kat. C z kwalifikacją wstępną przyspieszoną w zakresie prawa jazdy kat. C, C+E, C1, C1+E,
- 4x kurs prawa jazdy kat. C,
- 3x kwalifikacja wstępna przyspieszona w zakresie prawa jazdy kat. C, C+E, C1, C1+E,
- 2x kwalifikacja wstępna przyspieszona w zakresie prawa jazdy kat. C, C+E, C1, C1+E dla kierowców wykonujących transport drogowy rzeczy,
- grafika komputerowa – poziom rozszerzony,
- 3x kurs obsługi wózków jezdniowych podnośnikowych,
- kurs obsługi wózków jezdniowych-ładowarek teleskopowych,
- PNF podstawowy,
- auto Detailing,
- neurorozwojowa diagnostyka i rehabilitacja niemowląt i dzieci starszych,
- 2x spawanie blach i rur spoinami pachwinowymi metodą MAG (135),
- 4x kurs prawa jazdy kat. C+E i kwalifikacja wstępna przyspieszona w zakresie prawa jazdy kat. C, C+E, C1, C1+E,
- kwalifikacja wstępna przyspieszona w zakresie prawa jazdy kat. C, C+E, C1, C1+E,
- 2x kurs prawa jazdy kat. C i C+E,
- 2x kurs prawa jazdy kat. C, C+E i kwalifikacja wstępna przyspieszona w zakresie prawa jazdy kat. C, C+E, C1, C1+E,
- kurs obsługi podestów ruchomych przejezdnych – kat. IP,

- 2x operator koparko-ładowarki kl. III wszystkie typy,
- 2x kurs obsługi suwnic,
- kurs obsługi kotłów centralnego ogrzewania,
- specjalistyczne szkolenie kosmetyczne z nowoczesnych metod pielęgnacji twarzy i ciała,
- kurs instruktorsko-trenerski z zakresu treningu personalnego, kinezygerontoprofilaktyki, pływania z elementami zarządzania w sporcie,
- kwalifikacja wstępna w zakresie bloku programowego C, C+E, C1, C1+E.

### C. PROGRAMY RYNKU PRACY



**Fundusze  
Europejskie**

**Unia Europejska**  
Europejski Fundusz Społeczny



Działania Powiatowego Urzędu Pracy w Wieluniu w zakresie aktywnych programów rynku pracy realizowane są w oparciu o limit środków Funduszu Pracy przyznawanych dla powiatu algorytmem, jak również w oparciu o środki pozyskane przez urząd poprzez przygotowywanie kolejnych projektów.

W 2016 r., podobnie jak w latach ubiegłych, Powiatowy Urząd Pracy w Wieluniu podjął liczne działania mające na celu pozyskanie dodatkowych środków finansowych na aktywizację osób bezrobotnych. Wśród nich głównym przedsięwzięciem jest realizacja projektów współfinansowanych ze środków Unii Europejskiej.

Urząd pozyskał środki finansowe przeznaczone na 2016 r. w kwocie 2.036.176,00 zł na realizację projektu pn. „*Aktywizacja osób młodych pozostających bez pracy w powiecie wieluńskim (II)*” w ramach Programu Operacyjnego Wiedza Edukacja Rozwój, Oś priorytetowa I. Osoby młode na rynku pracy, Działanie 1.1 Wsparcie osób młodych pozostających bez pracy na regionalnym rynku pracy, Poddziałanie 1.1.2 Wsparcie udzielane z Inicjatywy na rzecz zatrudnienia ludzi młodych. Powyższy projekt realizowany jest w okresie od 01.01.2016 r. do 30.06.2017 r. Celem projektu jest zwiększenie możliwości zatrudnienia osób młodych do 29. roku życia pozostających bez pracy w powiecie wieluńskim. W ramach projektu w 2016 r. objęto wsparciem 246 osób poniżej 30. roku życia zakwalifikowanych do I lub II profilu pomocy, w tym PUP realizował staże – 167 osób (35 osób kontynuuje udział w projekcie), prace interwencyjne – 21 osób (9 osób kontynuuje udział w projekcie), bony na zasiedlenie – 27 osób oraz środki na podjęcie działalności gospodarczej - 31 osób.

Ponadto wnioskowaliśmy o dofinansowanie projektu w ramach Regionalnego Programu Operacyjnego Województwa Łódzkiego, Oś priorytetowa VIII. Zatrudnienie, Działanie VIII.1



Wsparcie aktywności zawodowej osób po 29. roku życia przez powiatowe urzędy pracy. Przygotowany projekt pn. „*Aktywizacja osób po 29. roku życia pozostających bez pracy w powiecie wieluńskim (II)*” realizowany jest w okresie od 01.01.2016 r. do 30.06.2017 r. Na jego realizację w 2016 r. przewidziano kwotę 975.052,00 zł. Celem projektu jest zwiększenie możliwości zatrudnienia osób po 29. roku życia pozostających bez pracy w powiecie wieluńskim. W ramach projektu objęto wsparciem osoby powyżej 30. roku życia zakwalifikowanych do I lub II profilu pomocy, zwłaszcza tych, którzy znajdują się w szczególnie trudnej sytuacji na rynku pracy, tj. osoby po 50. roku życia, kobiety, osoby z niepełnosprawnościami, osoby długotrwale bezrobotne oraz o niskich kwalifikacjach. W ramach projektu w 2016 r. objęto wsparciem 98 osób, w tym PUP realizował: staże – 51 osób (3 osoby kontynuują udział w projekcie), prac interwencyjnych – 22 osoby (2 osoby kontynuują udział w projekcie), środków na podjęcie działalności gospodarczej – 16 osób, wyposażenia/doposażenia stanowiska pracy – 9 osób.

Do końca czerwca 2016 r. urząd zrealizował dwa projekty:

- „*Aktywizacja osób młodych pozostających bez pracy w powiecie wieluńskim (I)*” w ramach Programu Operacyjnego Wiedza Edukacja Rozwój, Oś priorytetowa I. Osoby młode na rynku pracy, Działania 1.1 Wsparcie osób młodych pozostających bez pracy na regionalnym rynku pracy, Poddziałania 1.1.2 Wsparcie udzielane z Inicjatywy na rzecz zatrudnienia ludzi młodych. W ramach projektu urząd realizował staże – 184 osoby, prace interwencyjne – 29 osób, środki na podjęcie działalności gospodarczej – 33 osoby oraz bony stażowe – 10 osób, bony szkoleniowe – 19 osób, bony zatrudnieniowe – 10 osób i bony na zasiedlenie – 14 osób. Wsparciem objęto grupę 299 osób bezrobotnych. W wyniku działań projektowych osiągnięto następujące wskaźniki efektywności:

- wskaźnik efektywności zatrudnieniowej dla osób niepełnosprawnych - 60,00%; zakładana wartość docelowa na poziomie nie niższym niż 17%;
- wskaźnik efektywności zatrudnieniowej dla osób długotrwale bezrobotnych - 78,81%; zakładana wartość docelowa na poziomie nie niższym niż 35%;
- wskaźnik efektywności zatrudnieniowej dla osób o niskich kwalifikacjach - 83,23%; zakładana wartość docelowa na poziomie nie niższym niż 36%;
- wskaźnik efektywności zatrudnieniowej dla pozostałych uczestników projektu niekwalifikujących się do żadnej z powyższych grup - 78,85%; zakładana wartość docelowa na poziomie nie niższym niż 43%.

- „*Aktywizacja osób po 29. roku życia pozostających bez pracy w powiecie wieluńskim (I)*” współfinansowanego ze środków Europejskiego Funduszu Społecznego w ramach Osi priorytetowej VIII. Zatrudnienie, Działania VIII.1 Wsparcie aktywności zawodowej osób po 29 roku życia przez powiatowe urzędy pracy. W ramach projektu urząd realizował staże – 63 osoby, prace interwencyjne – 28 osób, jednorazowe środki na podjęcie działalności gospodarczej

– 23 osoby oraz doposażenie/wyposażenie stanowiska pracy dla skierowanego bezrobotnego – 36 osób. Wsparciem objęto grupę 150 osób bezrobotnych. W wyniku działań projektowych osiągnięto następujące wskaźniki efektywności:

- wskaźnik efektywności zatrudnieniowej dla osób niepełnosprawnych - 85,71%; zakładana wartość docelowa na poziomie nie niższym niż 17%;
- wskaźnik efektywności zatrudnieniowej dla osób długotrwale bezrobotnych - 86,84%; zakładana wartość docelowa na poziomie nie niższym niż 35%;
- wskaźnik efektywności zatrudnieniowej dla osób o niskich kwalifikacjach - 91,25%; zakładana wartość docelowa na poziomie nie niższym niż 36%;
- ogólny wskaźnik efektywności zatrudnieniowej dla pozostałych uczestników projektu niekwalifikujących się do żadnej z powyższych grup - 91,30%; zakładana wartość docelowa na poziomie nie niższym niż 43%.

Urząd w pierwszej połowie 2016 r. pozyskał dodatkowe środki rezerwy Funduszu Pracy w kwocie 163.800,00 zł na finansowanie programu na rzecz promocji, zatrudnienia, łagodzenia skutków bezrobocia i aktywizacji zawodowej dla osób bezrobotnych w regionach wysokiego bezrobocia realizujący roboty publiczne. Program realizowany był w okresie od 01.06.2016 r. do 31.12.2016 r. W ramach programu urząd zrealizował roboty publiczne dla 18 osób bezrobotnych.

Z limitu kwoty środków Funduszu Pracy ustalonej dla powiatu w 2016 r. za zgodą Powiatowej Rady Zatrudnienia w Wieluniu przewidziano kwotę ogółem 138.000,00 zł na realizację programu specjalnego „Aktywni na rynku pracy” w okresie od 01.07.2016 r. do 31.12.2016 r. Głównym celem programu była aktywizacja zawodowa 12 osób bezrobotnych. Grupę docelową programu specjalnego stanowiły osoby bezrobotne, dla których został ustalony II lub III profil pomocy, zakwalifikowane do jednej z grup: będących w szczególnej sytuacji na rynku pracy, zamieszkujących na wsi, o niskich kwalifikacjach lub bez kwalifikacji zawodowych. Grupa bezrobotnych, do której był skierowany program oraz działania w nim zaplanowane, zostały wybrane na podstawie diagnozy osób bezrobotnych w zakresie ich sytuacji zawodowej, z uwzględnieniem analizy potrzeb lokalnego rynku oraz informacji zebranych przez doradców klienta. Wszyscy uczestnicy programu zostali objęci usługami z zakresu indywidualnego poradnictwa zawodowego oraz zostali skierowani do odbycia robót publicznych. Ponadto każdemu uczestnikowi programu, w ramach elementów specyficznych wspierających zatrudnienie, zostały zrefundowane koszty zakupu: ubrania do pracy, ubrania służbowego, roweru, usługi okulistycznej, usługi optycznej, usługi fryzjerskiej, usługi kosmetycznej w maksymalnej kwocie 800 zł.

Z limitu kwoty środków Funduszu Pracy ustalonej dla powiatu w 2016 r. za zgodą Powiatowej Rady Zatrudnienia w Wieluniu, Powiatowy Urząd Pracy w Wieluniu we współpracy z Miejsko-Gminnym Ośrodkiem Pomocy Społecznej w Wieluniu zrealizował Program

Aktywizacja i Integracja (PAI) w okresie od 01.09.2016 r. do 31.10.2016 r. Na realizację ww. programu przewidziano kwotę ogółem 6.480,00 zł (w tym 3.888,00 zł – planowane koszty poniesione przez PUP Wieluń). Głównym celem programu była pomoc osobom bezrobotnym korzystającym ze świadczeń pomocy społecznej, znajdującym się w trudnej sytuacji społecznej, oddalonych od rynku pracy z powodu braku kwalifikacji, deficytu umiejętności zawodowych i społecznych oraz innych barier utrudniających podjęcie zatrudnienia i właściwe funkcjonowanie w środowisku. Program realizowany był w formie prac społecznie użytecznych. W ramach PAI objęto wsparciem 10 osób bezrobotnych.

Działania zmierzające do pozyskiwania środków finansowych na aktywizację osób bezrobotnych z różnych dostępnych źródeł podejmowane są na bieżąco przez cały rok, w miarę uruchamiania poszczególnych rezerw. Wymagają one jednak przygotowywania odrębnych, a w przypadku pozyskiwania środków z UE skomplikowanych wniosków, opartych na dokładnych analizach, uwzględniających zarówno sytuację na lokalnym rynku pracy, jak również szczegółową kalkulację kosztów i spodziewanych efektów poszczególnych programów. Ponadto wszystkie realizowane przez urząd programy wymagają odrębnego rozliczania i stałego monitoringu w celu osiągnięcia założonych celów. Jednakże pomimo wszystkich trudności możliwość korzystania z dodatkowych środków finansowych jest istotnym elementem wspierania wszystkich naszych działań i stanowi znaczne rozszerzenie działalności urzędu.

#### **XIV. Wydatki na realizację zadań PUP w Wieluniu.**

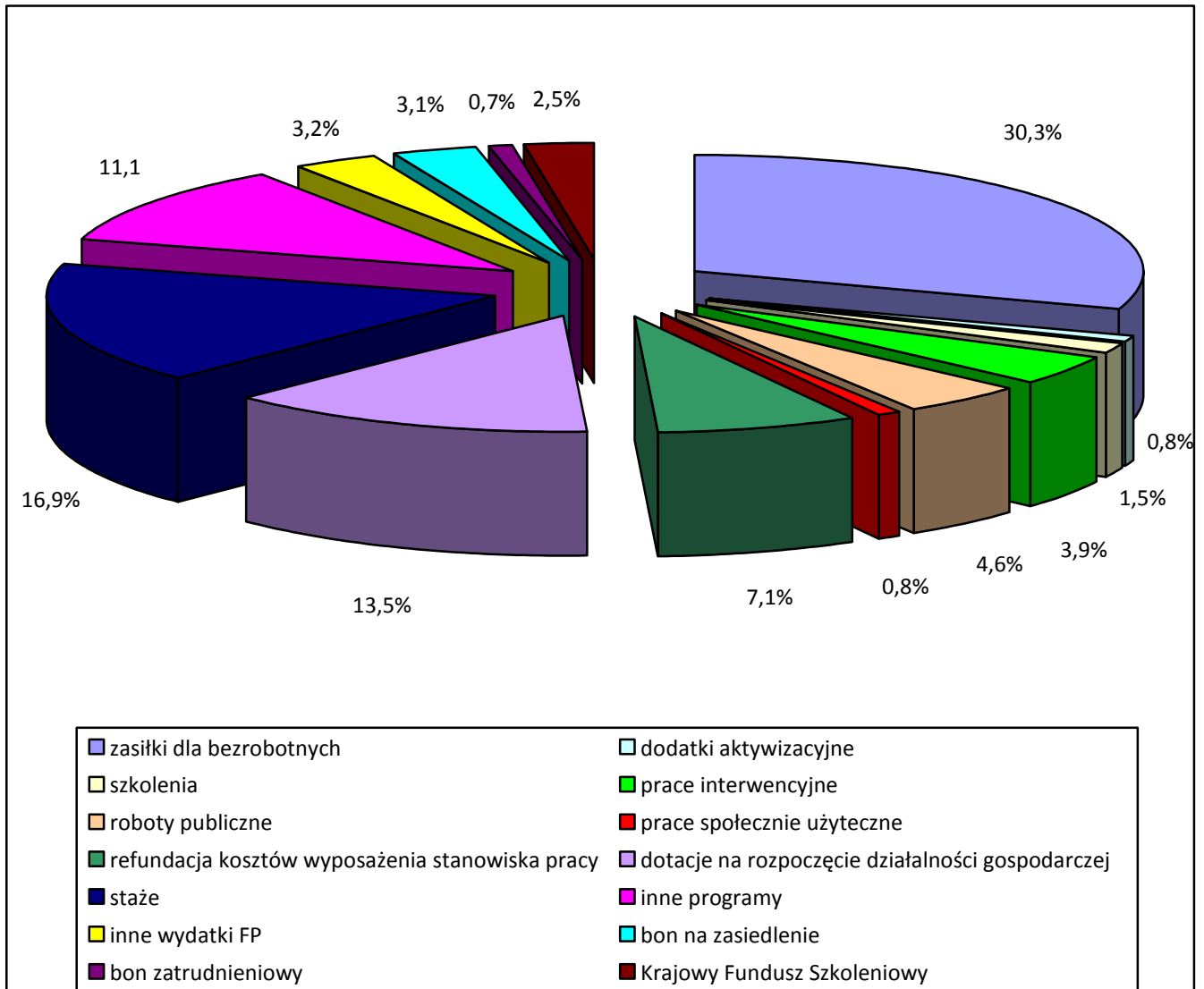
Wydatki na realizację zadań PUP w Wieluniu w okresie styczeń - grudzień 2016 r. wyniosły 15.009,2 tys. zł, czyli o 1.191,3 tys. zł więcej, niż w 2015 roku. Na wzrost ten wpłynęło głównie zwiększenie środków wydatkowanych na programy na rzecz promocji zatrudnienia (o 2.015,7 tys. zł).

Szczegółowa analiza struktury wydatków na aktywne formy przeciwdziałania bezrobociu obejmująca ubiegły rok wskazuje, że w porównaniu z 2015 r. zwiększyły się wydatki na prace interwencyjne, roboty publiczne, dotacje dla osób zamierzających uruchomić własną działalność gospodarczą, szkolenia oraz bony na zasiedlenie. Mniej środków finansowych zostało natomiast wydatkowane na refundację kosztów wyposażenia/doposażenia stanowiska pracy dla skierowanego bezrobotnego, prace społecznie użyteczne, staże, bony zatrudnieniowe oraz Krajowy Fundusz Szkoleniowy.

W 2016 r. zwiększyły się pozostałe wydatki Funduszu Pracy. Analiza struktury pozostałych wydatków FP obejmująca ubiegły rok wskazuje, że w porównaniu z 2015 r. zwiększyły się wydatki związane z szkoleniem kadry, koszty systemu informatycznego oraz inne

wydatki. Mniej środków finansowych zostało natomiast wydatkowane na refundację dodatków do wynagrodzeń.

Strukturę wydatków z Funduszu Pracy w analizowanym okresie przedstawia poniższy wykres, natomiast szczegółowe dane z lat 2014-2016 znajdują się w tabeli na str. 64.



## XV. Kierunki działań PUP w Wieluniu na 2017 r.

Przyczyny bezrobocia wynikają z procesów demograficznych i ekonomicznych. Wśród źródeł bezrobocia wymienić należy między innymi niedopasowanie struktury podaży pracy i struktury popytu na pracę ze względu na kwalifikacje, wykształcenie, zawód do wymagań gwałtownie modernizującej się pod wpływem impulsów rynkowych gospodarki, wciąż zbyt wysokich kosztów pracy, czy niskiej mobilności pracowników. Poziom bezrobocia rejestrowanego jest również w pewnym stopniu związany z przyjętym jako obowiązujący systemem przysługujących w sytuacji bezrobocia świadczeń dodatkowych i uprawnień, które stanowią zachętę dla pozostawania w rejestrze bezrobotnych demotywuując do poszukiwania pracy z jednej strony oraz zakresu podejmowanych działań aktywizacyjnych, które czasami

zniechęcają do posiadania statusu bezrobotnego (i generują bezrobocie ukryte), stanowiąc jednocześnie skuteczny środek przeciwdziałający pogłębianiu się bezrobocia rejestrowanego.

W ostatnim czasie dość znacząco zmieniło się podejście do rejestrujących się bezrobotnych i przyczyn podejmowanej przez nich decyzji o zarejestrowaniu w urzędzie pracy. Jest to efekt dokonanych zmian legislacyjnych, na podstawie których zmienił się sposób obsługi osób bezrobotnych w urzędzie. Zaproponowane zmiany mają na celu skierowanie i zintensyfikowanie działań urzędu na grupie osób wymagających pomocy doradców klienta w powrocie na rynek pracy. Tym samym pomoc urzędu będzie efektywniejsza i skierowana do właściwej grupy bezrobotnych.

Z uwagi na różnorodność przyczyn bezrobocia i nadal trudną sytuację na rynku pracy przeciwdziałanie temu zjawisku powinno obejmować zespół różnych działań. Celem urzędu jest bowiem przede wszystkim udzielanie bezrobotnym pomocy w znalezieniu zatrudnienia poprzez promocję zatrudnienia oraz rozwój zasobów ludzkich. Dlatego też w 2017r. Powiatowy Urząd Pracy w Wieluniu, realizując zadania mające na celu łagodzenie negatywnych skutków bezrobocia, będzie koncentrował się na aktywizacji osób bezrobotnych, poprzez udzielanie pomocy polegającej przede wszystkim na realizacji usług rynku pracy oraz wspieranie ich instrumentami rynku pracy, zwłaszcza w obszarach problemowych, w stosunku do osób, dla których ustalony został profil pomocy II.

Coraz powszechniejsze jest ponadto kierowanie finansowych instrumentów aktywizacyjnych do określonych grup osób szczególnie wymagających wsparcia. Staje się to w coraz większym zakresie warunkiem przekazania środków finansowych dla urzędu. Będzie to więc także coraz częściej determinowało kierunki wydatkowania pozyskanych środków.

W 2017r. nadal utrzymany będzie zmieniony sposób obsługi osób bezrobotnych w urzędzie, ukierunkowany na indywidualne podejście do osoby i jej sytuacji na rynku pracy tak, aby udzielić jej skutecznej pomocy w powrocie lub zaistnieniu na rynku pracy oraz zmobilizować ją do większej odwagi i samodzielności w podejmowaniu działań na rzecz poprawy swojej sytuacji. Zadanie to będzie nadal realizowane przez utworzone w 2010r. Centrum Aktywizacji Zawodowej, które jest wyspecjalizowaną, wyodrębnioną w strukturze urzędu komórką organizacyjną, realizującą zadania w zakresie usług oraz instrumentów rynku pracy i zatrudnionych w nim doradców klienta.

Na finansowanie w 2017r. programów na rzecz przeciwdziałania bezrobociu przyznana w drodze algorytmu kwota limitu środków FP wynosi 4 856,3 tys. zł. Środki przeznaczone na projekty współfinansowane z Europejskiego Funduszu Społecznego wynoszą: 1 397,2 tys. zł na realizację Regionalnego Programu Operacyjnego i 2 220,2 tys. zł na realizację Programu Operacyjnego Wiedza Edukacja Rozwój. W ramach projektów planuje się zarówno aktywizację

osób bezrobotnych jak i zatrudnienie w urzędzie osób do realizacji zadań planowanych w projektach. Na 2017 r. przyznane zostały również środki Krajowego Funduszu Szkoleniowego w kwocie 302,5 tys. zł. Środki te stanowią wsparcie na kształcenie ustawiczne pracowników i pracodawców.

Pomimo przyznanych już kwot, niezbędne może być podejmowanie dalszych działań w celu pozyskania dodatkowych środków finansowych na realizację programów rynku pracy ze wszystkich dostępnych źródeł. Znacznym utrudnieniem w tym przypadku będzie obserwowane zawężanie warunków, na jakich urząd może ubiegać się o pozyskanie dodatkowych środków finansowych, poprzez ustalanie kryteriów dostępu, zgodnie z którymi pozyskane środki mogą być przeznaczane w znacznej części na aktywizację tylko niektórych, wybranych grup osób bezrobotnych i pod warunkiem osiągnięcia wysokiego poziomu efektywności realizowanych działań. Konsekwencją nieosiągnięcia pożądaných efektów, czy też niedotrzymania kryteriów dostępu, może być nawet zwrot środków finansowych pozyskanych przez PUP lub brak możliwości ubiegania się o dodatkowe środki w przyszłym roku. **Dlatego też przy rozpatrywaniu wniosków o udzielenie wsparcia finansowego, urząd będzie kierował się w coraz szerszym zakresie zasadą dofinansowywania działań skierowanych przede wszystkim do preferowanych grup osób bezrobotnych, gwarantujących jednocześnie odpowiednią efektywność zatrudnieniową.**

Oprócz realizacji usług i instrumentów rynku pracy odpowiedzią PUP na problemy bezrobocia na najbliższy rok będzie dalsze dążenie do stałego podnoszenia jakości świadczonych usług. Działania urzędu będą skierowane przede wszystkim do osób bezrobotnych, dla których ustalony został profil pomocy II, tj. do tych, którzy bez pomocy urzędu nie będą w stanie samodzielnie powrócić na rynek pracy. Udzielanie pomocy w/w osobom wymaga efektywnego pośrednictwa pracy, specjalnych programów oddziałujących na ich aktywność, ale uzupełnionych działaniami o charakterze psychospołecznym. Dlatego też ogromną rolę we wspieraniu poprawy indywidualnych szans na znalezienie zatrudnienia będzie odgrywało szeroko rozumiane poradnictwo zawodowe zarówno grupowe, jak i indywidualne, obejmujące zajęcia z zakresu pomocy w aktywnym poszukiwaniu pracy jak również informację zawodową dla bezrobotnych.

## **XVI. Podsumowanie**

*Patrząc na całoroczne statystyki w zakresie bezrobocia należy stwierdzić, że rok 2016 podobnie jak 2015, przyniósł obniżenie poziomu bezrobocia na terenie naszego powiatu. Mimo że nie było ono znaczne to jednak utrzymuje się nadal. O tym, czy ten trend zniżkowy się utrzyma - przekonamy się w najbliższych miesiącach, kiedy uruchomione zostaną prace sezonowe w rolnictwie i budownictwie, które z reguły, po tradycyjnym zimowym wzroście liczby zarejestrowanych wpływały na obniżenie poziomu bezrobocia.*

*Wg stanu w końcu 2016 r. liczba osób bezrobotnych wynosiła 2845 osoby i była niższa, niż rok wcześniej o 14,4%. Na spadek liczby bezrobotnych wpłynął wysoki, wyższy niż liczba rejestracji, odpływ osób bezrobotnych z urzędu. Jednocześnie korzystnie ukształtowała się struktura tego odpływu ze względu na utrzymującą się wysoką liczbę osób, które podjęły pracę, w tym także niesubsydiowaną. Wszystkie te zjawiska świadczą o „ożywieniu” zarówno na naszym lokalnym rynku pracy, jak i w skali Polski.*

*Na terenie powiatu wieluńskiego utrzymują się jednak nadal niekorzystne cechy w strukturze bezrobocia. Niemal 90% zarejestrowanych stanowią osoby znajdujące się w niekorzystnej sytuacji na rynku pracy. Większość to nadal osoby zamieszkałe na terenach wiejskich. Trwale na wysokim poziomie (13,7%) utrzymuje się odsetek osób bezrobotnych posiadających wyższe wykształcenie, które pozostają w ewidencji urzędu. Ponadto należy podkreślić, iż prawie 57% bezrobotnych posiada wykształcenie zasadnicze zawodowe lub niższe. Wysoki jest również odsetek osób nie posiadających stażu pracy oraz ze stażem krótkim, nie przekraczającym 1 roku. Niekorzystnym zjawiskiem na rynku pracy jest również długi okres pozostawania bez pracy, o czym świadczy wysoki udział długotrwale bezrobotnych w ogólnej liczbie osób zarejestrowanych w urzędzie. Odsetek osób pozostających w ewidencji urzędu przez okres ponad 12 m-cy w okresie ostatnich dwóch lat wynosił w końcu grudnia 2016 r. 59,7%. Wzrósł ponadto odsetek bezrobotnych kobiet, wśród których 32,9% stanowiły osoby, które nie podjęły zatrudnienia po urodzeniu dziecka.*

*Struktura bezrobocia występującego na naszym terenie wynika także z rolniczego charakteru terytorium powiatu, niekorzystnej struktury demograficznej zamieszkującej go ludności, niedopasowań strukturalnych w zakresie popytu i podaży na rynku pracy czy ograniczonej mobilności mieszkańców w poszukiwaniu zatrudnienia. Podstawową charakterystyką jakościową zasobów siły roboczej stała się bowiem w ostatnich latach posiadana przez nich wiedza, kwalifikacje i umiejętności zawodowe, a rozwój regionu jest silnie zdeterminowany jakością kapitału ludzkiego jego mieszkańców. Dlatego też, dla przełamania niekorzystnej sytuacji w zakresie specyfiki występującego na naszym terenie bezrobocia,*

*konieczne jest ciągle kreowanie postaw aktywnych, zwłaszcza wśród ludności wiejskiej, wspieranie rozwoju przedsiębiorczości, pobudzanie do podnoszenia kwalifikacji zawodowych, zdobywania nowych umiejętności i zawodów tak, aby w jak najlepszy sposób dopasować umiejętności i kwalifikacje osób szukających pracy do zapotrzebowań pracodawców, pobudzając przedsiębiorstwa i zwiększając tym samym zdolność bezrobotnych do zatrudnienia.*

*Istotnym czynnikiem mającym wpływ na aktywizację osób bezrobotnych są działania PUP w zakresie pozyskiwania dodatkowych środków finansowych, w tym środków Europejskiego Funduszu Społecznego i realizacji programów skierowanych do grup szczególnie dotkniętych bezrobociem. Świadczy o tym nadal utrzymująca się liczba wyłączeń w ramach usług i instrumentów rynku pracy objętych działaniem tych programów oraz popularność innych usług świadczonych przez PUP w tym zakresie.*



Ludność powiatu wieluńskiego – wybrane zagadnienia z lat 2001, 2007, 2014 i 2015 (dane GUS - BDL)

Jednostki samorządowe		Ogółem	Kobiety	Ludność w wieku			wskaźnik obciążenia demograficznego (ludność w wieku nieprodukcyjnym na 100 osób w wieku produkcyjnym)	Liczba bezrobotnych wg stanu na a) 31.12.2001r. b) 31.12.2007r. c) 31.12.2015r. d) 31.12.2016r.
				przedpro – dukcyjnym	produkcyjnym	poprodukcyjnym		
				od 0 do 17 lat	kobiety 18-59 lat mężczyźni 18-64 lata	kobiety 60 i więcej lat mężczyźni 65 i więcej lat		
				a) stan na 31.12.2001 r.    b) stan na 31.12.2007 r.		c) stan na 31.12.2014 r.    d) stan na 31.12.2015 r.		
powiat	a)	79081	40445	19366	46505	13210	70,0	6400
	b)	78076	40104	16167	48516	13393	60,9	2916
	c)	77513	39624	14303	48108	15102	61,1	3323
	d)	77290	39455	14145	47811	15334	61,7	2845
miasto Wieluń	a)	24717	13069	5893	15684	3140	57,6	2229
	b)	24122	12825	4474	16025	3623	50,5	1000
	c)	23300	12262	3817	14714	4769	58,4	1194
	d)	23169	12157	3787	14472	4910	60,1	1002
<b>gminy wiejskie</b>								
Biała	a)	5562	2807	1433	3108	1021	79,0	359
	b)	5513	2762	1227	3320	966	66,1	174
	c)	5515	2754	1053	3398	1064	62,3	175
	d)	5521	2759	1055	3396	1070	62,6	158
Czarnożyły	a)	4613	2293	1168	2568	877	79,6	291
	b)	4559	2281	979	2723	857	67,4	119
	c)	4569	2296	891	2786	892	64,0	172
	d)	4544	2288	870	2771	903	64,0	144
Konopnica	a)	4068	2051	905	2318	845	75,5	281
	b)	3870	1967	718	2377	775	62,8	146
	c)	3911	1986	701	2347	863	66,6	168
	d)	3833	1944	661	2305	867	66,3	151
Mokrsko	a)	5479	2755	1344	3121	1014	75,6	452
	b)	5426	2757	1192	3240	994	67,5	182
	c)	5465	2718	1123	3340	1002	63,6	192
	d)	5437	2700	1099	3310	1028	64,3	157
Osjaków	a)	4750	2404	1197	2676	877	77,5	400
	b)	4798	2433	1063	2848	887	68,5	208
	c)	4810	2427	969	2943	898	63,4	207
	d)	4770	2393	948	2921	901	63,3	178
Ostrówek	a)	4653	2364	1077	2668	908	74,4	333
	b)	4665	2391	958	2805	902	66,3	182
	c)	4539	2312	846	2821	872	60,9	186
	d)	4543	2313	854	2819	870	61,2	176
Pątnów	a)	6509	3294	1700	3676	1133	77,1	487
	b)	6462	3293	1555	3804	1103	69,9	219
	c)	6539	3320	1338	4000	1201	63,5	228
	d)	6557	3323	1328	4024	1205	62,9	160
Skomlin	a)	3502	1771	876	2007	619	74,5	293
	b)	3405	1714	749	2064	592	65,0	103
	c)	3394	1700	687	2125	582	59,7	135
	d)	3394	1706	681	2119	594	60,2	125
Wieluń	a)	8577	4326	2049	4935	1593	73,8	680
	b)	8587	4345	1770	5289	1528	62,4	297
	c)	8891	4529	1677	5523	1691	61,0	359
	d)	8911	4544	1681	5513	1717	61,6	338
Wierzchlas	a)	6651	3311	1724	3744	1183	77,6	595
	b)	6669	3336	1482	4021	1166	65,9	286
	c)	6580	3320	1201	4111	1268	60,1	307
	d)	6611	3329	1181	4161	1269	58,9	256

Sytuacja na rynku pracy w woj. łódzkim w okresie styczeń – grudzień 2016 r. w ujęciu tabelarycznym – dane z Wojewódzkiego Urzędu Pracy w Łodzi.

Województwo Powiatowy Urząd Pracy	Zarejestrowani bezrobotni według wybranych kategorii (stan na 31.12.2016 r.)													napływ od początku roku	odpływ od początku roku	podjęcia pracy od początku roku	brak gotowości do podjęcia pracy od początku roku	oferty pracy od początku roku	stopa bezrobocia (dane GUS)
	Ogółem	kobiety	w tym																
			zamieszkałi na wsi	niepełnosprawni	z prawem do zasiłku	zwolnieni z przyczyn dot. zakładu pracy	długotrwale bezrobotni	w okresie do 12 m-cy od dnia ukończenia nauki	bez kwalifikacji zawodowych	do 30 roku życia	w tym do 25 roku życia	powyżej 50 roku życia	Cudzoziemcy						
woj. Łódzkie	91 041	46 116	30 353	7 460	12 251	4 896	52 220	2928	30 792	21 087	10 211	28 851	178	139 950	158 419	62 506	16 531	94 748	8,6
Łódź	26 921	13053	0	2 912	3 254	1 486	16 723	383	12 198	4 083	1 690	10 311	74	33 981	39 484	15 644	4 816	29 958	10,0
Łódź – Wsch.	2 571	1 178	1 560	177	351	175	1 483	70	872	603	278	816	7	3 655	3 814	1 705	153	3 838	9,4
Brzeziny	1 232	530	633	69	147	98	716	55	423	322	167	364	2	1 727	1 968	763	177	1 455	10,5
Pabianice	4 369	2 060	1 058	431	680	322	2 403	122	1 881	837	399	1 500	8	7 274	8 074	3 053	246	4 925	9,7
Zgierz	6 342	3 074	1 655	365	925	431	3 483	157	1 883	1 334	632	2 007	27	10 692	12 055	4 584	811	9 886	10,5
Łęczyca	2 281	1 135	1 397	117	210	95	1 516	80	969	663	343	657	3	3 165	3 523	1 389	98	3 164	10,7
Piotrków Tryb.	5 195	2 792	2 256	493	821	230	2 580	231	1 579	1 492	726	1 474	7	8 666	9 926	3 847	1 166	5 625	8,0 i 7,5
Bełchatów	4 090	2 317	1 656	316	613	349	2 251	178	747	1 141	538	1 044	5	6 840	7 580	2 881	1 430	4 316	7,5
Opoczno	2 599	1 457	1 734	190	668	61	968	134	479	722	355	731	3	5 612	6 053	2 569	98	1 839	8,6
Pajęczno	1 715	948	1 317	70	283	147	840	116	459	554	281	393	0	2 713	2 949	1 189	77	1 208	8,4
Radomsko	4 074	2 348	2 118	209	490	188	2 466	157	1 292	932	451	1 296	2	5 935	6 822	2 744	878	3 548	9,2
Tomaszów Maz	4 401	2 091	1 879	389	748	183	2 316	130	1 440	954	440	1 303	3	8 475	9 417	3 779	254	3 537	9,6
Sieradz	4 271	2 273	2 159	252	493	211	2 273	280	652	1 509	865	1 078	5	7 174	8 495	3 164	1 247	3 092	8,2
Wieluń	2 845	1 493	1 843	119	321	63	1 699	157	641	896	468	726	8	3 967	4 445	1 938	454	1 309	8,6
Zduńska Wola	2 573	1 394	765	272	321	135	1 597	62	558	563	258	799	2	4 444	5 185	1 915	712	1 947	9,9
Poddębice	1 591	778	1 179	102	168	18	989	66	349	494	266	398	0	2 346	2 700	1 091	170	1 134	9,5
Łask	2 162	1 055	1 368	153	256	112	1 286	76	581	567	287	658	2	3 408	3 735	1 282	683	1 973	11,5
Wieruszów	1 041	530	762	76	190	69	487	61	349	335	191	314	1	2 193	2 527	962	328	1 317	5,8
Skierzwice	2 143	1 138	764	187	314	151	1 132	76	532	577	263	641	5	3 982	4 515	1 972	514	2 447	5,0 i 7,5
Łowicz	2 484	1 147	1 405	155	292	101	1 417	111	824	733	358	749	3	3 985	4 328	1 615	639	2 469	7,4
Rawa Mazow.	1 184	596	586	91	164	79	598	64	406	360	202	340	1	2 104	2 348	825	366	1 246	5,5
Kutno	4 957	2 729	2 259	315	542	192	2 997	162	1 678	1 416	753	1 252	10	7 612	8 476	3 595	1 214	4 515	12,2

Stopa bezrobocia dla kraju wg GUS na koniec grudnia 2016 r. – 8,3%

\*podano stopę bezrobocia w kolejności: dla powiatu grodzkiego i ziemskiego

Sytuacja na rynku pracy w powiecie wieluńskim w okresie styczeń – grudzień w latach 2015 – 2016

	Ludność w wieku produkcyjnym		Liczba osób bezrobotnych													
	stan na 31.12.2015r.		a – stan na 31.12.2015r. b – stan na 31.12.2016r.													
	ogółem.	Kobiety		ogółem	kobiety	z prawem do zasiłku	długotrwale bezrobotni		w okresie do 12 m-cy od dnia uk. nauki		bez kwalifikacji zawodowych		do 30 roku życia		powyżej 50 roku życia	
							ogółem	kobiety	ogółem	kobiety	ogółem	Kobiety	ogółem	kobiety	ogółem	Kobiety
<b>Powiat</b>	77290	39455	a	3323	1618	449	1891	982	234	131	787	403	1164	640	841	269
			b	2845	1493	321	1699	925	157	74	641	346	896	534	726	235
<b>Miasto Wieluń</b>	23169	12157	a	1194	590	172	714	375	61	30	265	136	333	173	356	136
			b	1002	529	105	655	363	27	12	207	120	246	142	298	116
gminy wiejskie																
<b>Biała</b>	5521	2759	a	175	97	23	100	59	13	7	47	24	78	49	38	15
			b	158	91	17	88	57	13	5	39	19	63	41	36	13
<b>Czarnożyły</b>	4544	2288	a	172	63	22	103	43	13	7	44	13	71	25	35	9
			b	144	66	15	81	36	15	8	29	11	50	22	34	9
<b>Konopnica</b>	3833	1944	a	168	93	23	94	54	13	10	40	22	62	42	32	10
			b	151	81	23	79	43	11	7	36	13	50	28	30	13
<b>Mokrsko</b>	5437	2700	a	192	89	29	90	50	16	9	51	27	94	46	50	16
			b	157	83	23	84	50	8	2	31	18	70	41	34	8
<b>Osjaków</b>	4770	2393	a	207	103	26	116	66	19	13	55	29	79	48	47	9
			b	178	95	18	102	57	11	6	48	20	64	34	43	9
<b>Ostrówek</b>	4543	2313	a	186	87	26	104	55	15	8	41	15	63	34	41	9
			b	176	93	26	95	50	15	7	39	21	61	36	38	12
<b>Pątnów</b>	6557	3323	a	228	117	32	127	75	21	10	56	36	99	58	48	17
			b	160	89	14	91	55	14	7	43	31	69	50	36	10
<b>Skomlin</b>	3394	1706	a	135	64	17	71	29	12	8	39	20	56	33	30	7
			b	125	59	14	70	36	6	4	33	20	31	19	32	7
<b>Wierzchnas</b>	6611	3329	a	307	142	37	175	80	22	15	69	38	108	66	81	18
			b	256	137	25	160	82	18	8	62	36	84	57	66	18
<b>Wieluń</b>	8911	4544	a	359	173	42	197	96	29	14	80	43	121	66	83	23
			b	338	170	41	194	96	19	8	74	37	108	64	79	20

Struktura bezrobocia w jednostkach samorządowych powiatu wieluńskiego wg stanu w dniu 31.12.2015 r. i 31.12.2016 r.

Wyszczególnienie		Powiat ogółem		Miasto Wieluń		Gmina Wieluń		Gmina Biała		Gmina Czarnożyły		Gmina Konopnica		Gmina Mokrsko		Gmina Osjaków		Gmina Ostrówek		Gmina Pątnów		Gmina Skomlin		Gmina Wierzchlas	
		2015	2016	2015	2016	2015	2016	2015	2016	2015	2016	2015	2016	2015	2016	2015	2016	2015	2016	2015	2016	2015	2016	2015	2016
wiek	18 – 24	619	468	154	90	71	56	41	35	41	35	29	31	56	39	45	32	33	41	58	44	31	15	60	50
	25 – 34	957	831	321	282	100	103	65	51	50	33	60	46	51	53	59	59	60	54	67	47	45	39	80	64
	35 – 44	683	605	276	241	84	79	24	28	34	28	36	31	30	25	40	31	30	30	45	23	22	33	61	56
	45 – 54	487	438	181	174	50	48	21	25	26	24	24	25	24	19	28	25	37	27	31	21	15	13	50	37
	55 – 59	370	318	170	138	40	36	13	13	10	14	12	17	15	8	21	13	18	15	17	16	15	15	39	33
	60 lat i więcej	207	185	92	77	14	16	11	6	11	10	7	1	16	13	14	18	8	9	10	9	7	10	17	16
wykształcenie	Wyższe	442	388	194	172	54	41	11	13	15	15	20	18	30	27	23	32	17	16	33	15	13	9	32	30
	policealne i śr. Zawodowe	674	590	272	206	70	81	37	39	42	36	27	30	43	30	40	31	33	42	37	25	21	17	53	53
	średnie ogólnoksz.	307	251	133	107	27	24	17	11	9	9	11	12	15	18	20	11	16	18	22	15	8	7	29	19
	zasadn. zawod.	1161	970	371	309	124	113	59	57	69	54	66	52	68	58	72	59	75	62	81	62	51	48	125	96
	gimnazj. i niższe	739	646	224	208	84	79	51	38	37	30	44	39	36	24	52	45	45	38	55	43	42	44	68	58
staż pracy ogółem	do 1 roku	555	460	211	165	64	55	21	22	35	29	29	29	33	25	33	29	30	22	33	24	22	17	44	43
	1 – 5	823	726	283	246	79	75	54	50	34	29	36	34	43	44	51	42	58	56	63	50	40	35	80	65
	5 – 10	509	481	175	1667	77	66	25	20	27	25	32	30	20	28	26	29	29	27	35	18	18	26	46	45
	10 – 20	491	430	193	167	51	66	26	24	23	16	22	21	30	20	35	32	22	21	29	17	12	14	47	42
	20 – 30	325	265	125	112	32	28	16	16	18	12	16	10	20	11	25	18	18	16	13	14	8	8	34	20
	30 lat i więcej	151	111	78	46	9	12	6	5	7	9	3	6	12	8	7	3	6	5	9	4	6	8	7	5
	bez stażu	469	372	129	99	47	46	27	21	28	24	30	21	31	21	30	25	23	29	45	33	29	17	49	36
czas pozostawiania bez pracy	do 1 m-ca	394	250	131	81	39	34	25	14	30	15	29	15	23	16	17	11	16	16	36	19	21	8	27	21
	1-3	529	482	193	155	61	57	30	21	15	33	25	36	37	30	34	28	35	32	34	27	26	25	39	38
	3-6	525	362	163	113	54	35	29	24	31	15	22	17	33	28	39	22	32	26	37	25	31	33	53	24
	6-12	472	432	183	142	51	51	16	29	19	16	25	22	34	26	27	42	25	32	30	18	17	14	46	40
	12-24	471	464	187	180	55	62	20	24	18	19	23	25	20	21	34	23	21	20	30	24	19	22	45	44
	pow 24 m-cy	932	855	337	331	99	99	55	46	59	46	44	36	45	36	56	52	57	50	61	47	21	23	97	89
<b>ogółem</b>		<b>3323</b>	<b>2845</b>	<b>1194</b>	<b>1002</b>	<b>359</b>	<b>338</b>	<b>175</b>	<b>158</b>	<b>172</b>	<b>144</b>	<b>168</b>	<b>151</b>	<b>192</b>	<b>157</b>	<b>207</b>	<b>178</b>	<b>186</b>	<b>176</b>	<b>228</b>	<b>160</b>	<b>135</b>	<b>125</b>	<b>307</b>	<b>256</b>

**Zestawienie poziomu bezrobocia w poszczególnych grupach bezrobotnych w latach 2011 – 2016 r.  
(stan z końca grudnia)**

Wyszczególnienie: a – liczba bezwzględna b – struktura w %		2011 r.	2012 r.	2013 r.	2014 r.	2015 r.	2016 r.
ogółem bezrobotni	a	3763	4232	4294	3757	3323	2845
	b	100,0	100,0	100,0	100,0	100,0	100,0
w tym kobiety	a	1854	2075	2045	1816	1618	1493
	b	49,3	49,0	47,6	48,3	48,7	52,5
w tym zamieszkali na wsi	a	2416	2750	2763	2415	2129	1843
	b	64,2	65,0	64,3	64,3	64,1	64,8
w tym bez prawa do zasiłku	a	3216	3596	3741	3283	2874	2524
	b	85,5	85,0	87,1	87,4	86,5	88,7
osoby poprzednio pracujące	a	2984	3473	3562	3211	2854	2473
	b	79,3	82,1	83,0	85,5	85,9	86,9
w tym: zwolnieni z przyczyn dot. zakładu pracy	a	76	92	212	145	89	63
	b	2,0	2,2	4,9	3,9	2,7	2,2
osoby dotychczas nie pracujące	a	779	759	732	546	469	372
	b	20,7	17,9	17,0	14,5	14,1	13,1
osoby w okresie do 12 m-cy od dnia ukończenia szkoły	a	314	331	297	212	234	157
	b	8,3	7,8	6,9	5,6	7,0	5,5
kobiety które nie podjęły zatrudnienia po urodzeniu dziecka	a	300	421	454	448	444	491
	b	8,0	9,9	10,6	11,9	13,4	17,3
bez kwalifikacji zawodowych	a	943	975	1063	873	787	641
	b	25,0	23,0	24,8	23,2	23,7	22,5
bez doświadczenia zawodowego	a	969	1006	981	779	669	531
	b	25,8	23,8	22,8	20,7	20,1	18,7
cudzoziemcy	a	X	X	X	X	9	8
	b					0,3	0,3
osoby w szczególnej sytuacji na rynku pracy	a	3433	3875	3997	3356	2963	2551
	b	91,2	91,6	93,1	89,3	89,2	89,7
do 30 roku życia	a	X	X	X	X	1164	896
	b					35,0	31,5
do 25 roku życia	a	969	1070	1000	736	619	468
	b	25,8	25,3	23,3	19,6	18,6	16,4
długotrwale bezrobotne	a	1944	2122	2422	2229	1891	1699
	b	51,7	50,1	56,4	59,3	56,9	59,7
powyżej 50 roku życia	a	812	923	978	919	841	726
	b	21,6	21,8	22,8	24,5	25,3	25,5
korzystający ze świadczeń pomocy społecznej	a	X	X	X	X	1	0
	b					0,0	x
posiadające co najmniej jedno dziecko do 6 r. ż.	a	X	X	X	X	511	573
	b					15,4	20,1
posiadające co najmniej jedno dziecko niepełnosprawne do 18 r. ż.	a	X	X	X	X	15	12
	b					0,5	0,4
niepełnosprawni	a	172	160	185	160	167	119
	b	4,6	3,8	4,3	4,3	5,0	4,2
wskaźnik napływu do bezrobocia za okres I-XII		121,4	133,4	112,4	103,0	117,2	119,4
wskaźnik wtórnego bezrobocia za okres I-XII		94,3	100,2	85,9	81,4	93,3	94,3
wskaźnik odpływu z bezrobocia za okres I-XII		121,5	120,9	110,9	115,4	128,7	133,8
wskaźnik płynności rynku pracy za okres I-XII		52,3	46,7	54,2	57,5	58,4	64,3

Brak danych dotyczących bezrobotnych znajdujących się w szczególnej sytuacji na rynku pracy wynika z dodania tych kategorii osób bezrobotnych w zestawieniach statystycznych od 2015 r.

Bilans bezrobocia w okresie styczeń – grudzień w latach 2015 i 2016 r.

Wyszczególnienie: o – ogółem k – kobiety		2015 r.		2016 r.				
		Ogółem	w tym zamieszkali na terenach wiejskich	Ogółem	w tym zamieszkali na terenach wiejskich			
Bezrobotni wg stanu w końcu grudnia poprzedniego roku		o k	3757 1816	2415 1180	3323 1618	2129 1028		
Bezrobotni zarejestrowani w analizowanym okresie		o k	4403 2080	2852 1339	3967 1865	2676 1279		
z tego	po raz pierwszy	o k	897 445	634 317	835 386	613 288		
	po raz kolejny	o k	3506 1635	2218 1022	3132 1479	2063 991		
Bezrobotni wyłączeni z ewidencji w analizowanym okresie		o k	4837 2278	3138 1491	4445 1990	2962 1343		
z tego	podjęcia pracy		o k	2570 1212	1669 798	2550 1135	1690 758	
	z tego	niesubsydiowanej	o k	2117 1027	1358 681	1927 899	1278 610	
		subsydiowanej	o k	453 185	311 117	623 236	412 148	
	z tego	z tego	prac interwencyjnych	o k	106 60	78 43	126 52	82 34
			robót publicznych	o k	73 14	65 9	79 17	69 13
		podjęcia działalności gospodarczej	o k	92 36	51 21	101 38	62 26	
		podjęcia pracy w ramach refundacji kosztów zatrudnienia bezrobotnego	o k	86 36	55 18	72 26	48 12	
		Podjęcia pracy poza miejscem zamieszkania w ramach bonu na zasiedlenie	o K	52 22	33 16	77 39	38 20	
		Podjęcia pracy w ramach bonu zatrudnieniowego	o k	26 8	16 4	11 2	9 2	
		inne	o k	18 9	13 6	157 62	104 41	
		rozpoczęcia szkolenia		o k	73 20	55 13	64 5	46 3
	w tym w ramach bonu szkoleniowego		o k	32 5	27 5	49 3	37 2	
	rozpoczęcia stażu		o k	413 280	290 198	384 264	264 188	
	w tym w ramach bonu stażowego		o k	17 12	12 10	0 0	0 0	
	rozpoczęcia prac społecznie użytecznych		o k	118 54	84 35	125 56	89 35	
	odmowy przyjęcia propozycji zatrudnienia lub uczestnictwa w innych formach aktywizacji		o k	46 17	25 8	54 14	37 12	
	niepotwierdzenia gotowości		o k	860 264	534 166	625 198	411 129	
	dobrowolnej rezygnacji		o k	385 234	257 159	331 181	241 137	
	podjęcia nauki		o k	13 10	10 7	11 7	5 3	

	osiągnięcie wieku emerytalnego, nabycia praw emerytalnych, rentowych lub do świadczenia przedemerytalnego	o k	204 116	112 60	153 77	79 38
	innych	o k	154 71	101 47	148 53	1843 964
<b>Bezrobotni wg stanu w końcu grudnia</b>		o k	<b>3323</b> <b>1618</b>	<b>2129</b> <b>1028</b>	<b>2845</b> <b>1493</b>	<b>1843</b> <b>964</b>
<b>w tym zarejestrowani po raz pierwszy</b>		o k	<b>655</b> <b>365</b>	<b>469</b> <b>266</b>	<b>457</b> <b>264</b>	<b>348</b> <b>203</b>

Brak niektórych danych dotyczących bezrobotnych wyłączonych z ewidencji z różnych przyczyn wynika z dodania tych kategorii osób bezrobotnych w zestawieniach statystycznych od 2015 r.

**Bilans bezrobocia wśród osób będących w szczególnej sytuacji na rynku pracy w okresie  
styczeń - grudzień 2015 i 2016 r.**

Wyszczególnienie: o – ogółem k – kobiety		Bezrobotni									
		do 25 roku życia		do 30 roku życia		powyżej 50 roku życia		Długotrwale			
		2015 r.	2016 r.	2015 r.	2016 r.	2015 r.	2016 r.	2015 r.	2016 r.		
<b>Bezrobotni wg stanu w końcu roku poprzedzającego</b>		o	736	619	1357	1164	919	841	2229	1891	
		k	370	318	731	640	302	269	1137	982	
<b>Bezrobotni zarejestrowani w analizowanym okresie</b>		o	1444	1270	2275	2090	768	611	1531	1286	
		k	688	596	1130	1000	280	221	750	659	
<b>z tego</b>	<b>po raz pierwszy</b>	o	546	524	650	665	134	87	X	X	
		k	273	233	321	297	66	45			
<b>z tego</b>	<b>po raz kolejny</b>	o	898	746	1625	1425	634	524	1531	1286	
		k	415	363	809	703	214	176	750	659	
<b>Bezrobotni wyłączeni z ewidencji w analizowanym okresie</b>		o	1429	1317	2389	2273	846	726	1869	1478	
		k	659	598	1171	1050	313	255	905	716	
<b>z tego z przyczyn</b>	<b>podjęcia pracy</b>		o	745	724	1308	1342	344	333	817	736
			k	357	307	672	610	97	110	400	369
		<b>Niesubsydiowanej</b>	o	627	532	1082	948	269	252	695	596
			k	311	241	579	453	73	95	356	311
		<b>Subsydiowanej</b>	o	118	192	226	394	75	81	122	140
			k	45	66	93	157	24	15	44	58
	<b>z tego</b>	<b>prac interwencyjnych</b>	o	35	26	49	43	16	27	26	30
			k	16	8	26	18	11	8	15	10
		<b>robót publicznych</b>	o	3	8	10	20	46	43	37	35
			k	1	1	5	5	7	5	6	8
		<b>podjęcia działalności gospodarczej</b>	o	17	26	44	59	5	4	28	29
			k	4	10	15	23	0	1	14	13
		<b>podjęcia pracy w ramach refundacji kosztów zatrudnienia bezrobotnego</b>	o	18	17	35	28	8	7	18	13
			k	8	6	12	9	6	1	6	6
		<b>podjęcia pracy poza miejscem zamieszkania w ramach bonu na zasiedlenie</b>	o	19	26	52	76	0	0	5	6
			k	9	12	22	38	0	0	1	4
	<b>podjęcia pracy w ramach bonu zatrudnieniowego</b>	o	18	4	26	11	0	0	6	1	
		k	4	1	8	2	0	0	1	0	
	<b>innych</b>	o	8	85	10	157	0	0	2	26	
		k	3	28	5	62	0	0	1	17	
	<b>rozpoczęcia szkolenia</b>	o	32	37	47	50	2	3	23	12	
		k	6	1	10	3	0	0	9	1	
	<b>w tym w ramach bonu szkoleniowego</b>	o	23	36	32	49	0	0	7	7	
		k	4	1	5	3	0	0	2	0	
	<b>rozpoczęcia stażu</b>	o	199	206	302	297	23	16	149	101	
		k	118	146	188	207	16	5	106	69	
	<b>w tym w ramach bonu stażowego</b>	o	6	0	17	0	0	0	5	0	
		k	3	0	12	0	0	0	4	0	
<b>rozpoczęcia prac społecznie użytecznych</b>	o	4	2	10	9	55	62	96	107		
	k	2	1	6	5	14	20	46	47		
<b>odmowy przyjęcia propozycji zatrudnienia lub uczestnictwa w innych formach aktywizacji</b>	o	26	24	31	34	3	5	19	18		
	k	9	9	12	11	0	2	8	1		
<b>niepotwierdzenia gotowości</b>	o	266	177	432	311	116	60	431	239		
	k	73	55	122	92	31	14	147	90		
<b>dobrowolnej rezygnacji</b>	o	122	111	194	321	52	47	201	151		
	k	74	63	123	92	26	22	132	87		
<b>podjęcia nauki</b>	o	13	8	13	10	0	0	5	3		
	k	10	6	10	7	0	0	3	2		
<b>osiągnięcie wieku emerytalnego, nabycia praw emerytalnych rentowych lub do św. przedemerytalnego</b>	o	4	0	4	0	199	150	36	30		
	k	1	0	1	0	117	76	14	20		



	innych	o k	18 10	28 10	48 25	49 23	52 15	50 6	92 40	81 30
<b>Bezrobotni, którzy w analizowanym okresie utracili status osoby będącej w szczególnej sytuacji na rynku pracy</b>		o k	132 81	104 60	77 58	85 56	X	X	X	X
<b>Bezrobotni wg stanu w końcu grudnia</b>		o k	<b>619</b> <b>318</b>	<b>468</b> <b>256</b>	<b>1164</b> <b>640</b>	<b>896</b> <b>534</b>	<b>841</b> <b>269</b>	<b>726</b> <b>235</b>	<b>1891</b> <b>982</b>	<b>1699</b> <b>925</b>
<b>w tym zarejestrowani po raz pierwszy</b>		o k	<b>306</b> <b>176</b>	<b>255</b> <b>141</b>	<b>406</b> <b>235</b>	<b>339</b> <b>198</b>	<b>136</b> <b>50</b>	<b>82</b> <b>31</b>	<b>260</b> <b>151</b>	<b>210</b> <b>130</b>

## Bezrobotni z prawem do zasiłku

Wyszczególnienie: a - stan na koniec b - struktura w % c - dynamika do analogicznego okresu ubiegłego roku		2014 r.		2015 r.		2016 r.	
		ogółem	kobiety	ogółem	kobiety	ogółem	kobiety
ogółem	a	474	208	449	198	321	179
	b	100,0	43,9	100,0	44,1	100,0	55,8
	c	85,7	97,7	94,7	95,2	71,5	90,4
zamieszkali na wsi	a	284	118	277	121	216	123
	b	59,9	24,9	61,7	26,9	67,3	38,3
	c	86,1	96,7	97,5	102,5	78,0	101,7
osoby w okresie do 12 m-cy od dnia ukończenia szkoły	a	5	3	7	4	3	2
	b	1,1	0,6	1,6	0,9	0,9	0,6
	c	83,3	50,0	140,0	133,3	42,9	50,0
kobiety które nie podjęły zatrudnienia po urodzeniu dziecka	a		33		27		28
	b	X	7,0	X	6,0	X	8,7
	c		150,0		81,8		103,7
bez kwalifikacji zawodowych	a	64	36	52	33	34	21
	b	13,5	7,6	11,6	7,3	10,6	6,5
	c	84,2	102,9	81,3	91,7	65,4	63,6
bez doświadczenia zawodowego	a	0	0	1	1	0	0
	b	X	X	0,2	0,2	X	X
	c	X	X	X	X	X	X
osoby w szczególnej sytuacji na rynku pracy	a	355	162	324	147	249	143
	b	74,9	34,2	72,2	32,7	77,6	44,5
	c	80,3	105,9	91,3	90,7	76,9	97,3
do 30 roku życia	a			86	44	79	51
	B	X	X	19,2	9,8	24,6	15,9
	c			X	X	91,9	115,9
w tym do 25 roku życia	a	47	22	31	14	28	15
	b	9,9	4,6	6,9	3,1	8,7	4,7
	c	109,3	183,3	66,0	42,4	90,3	107,1
długotrwale bezrobotni	a	3	1	5	4	2	2
	b	0,6	0,2	1,1	0,9	0,6	0,6
	c	100,0	100,0	166,7	400,0	40,0	50,0
powyżej 50 roku życia	a	201	73	183	63	113	50
	b	42,4	15,4	40,8	14,0	35,2	15,6
	c	86,6	104,3	91,0	86,3	61,7	79,4
korzystające ze świadczeń pomocy społecznej	a			0	0	0	0
	B	X	X	X	X	X	X
	c			X	X	X	X
posiadające co najmniej jedno dziecko co 6 roku życia	a			76	60	85	70
	b	X	X	16,9	13,4	26,5	21,8
	c			X	X	111,8	116,7
posiadające co najmniej jedno dziecko niepełnosprawne do 18 roku życia	a			2	1	0	0
	b	X	X	0,4	0,2	X	X
	c			X	X	X	X
niepełnosprawni	a	30	14	39	23	20	9
	b	6,3	3,0	8,7	5,1	6,2	2,8
	c	65,2	82,4	130,0	164,3	51,3	39,1

Brak niektórych danych dotyczących bezrobotnych w 2014 r. wynika z dodania tych kategorii osób bezrobotnych w zestawieniach statystycznych od 2015 r.

## Struktura bezrobocia

### Bezrobotni według wykształcenia

WYSZCZEGÓLNIENIE: a – stan na koniec roku. b – % udział w ogólnej liczbie bezrobotnych		2015 r.						2016 r.					
		ogółem	kobiety	długotrwałe bezrobotni	do 30 roku życia	w tym do 25 roku życia	Powyżej 50 roku życia	ogółem	kobiety	długotrwałe bezrobotni	do 30 roku życia	w tym do 25 roku życia	Powyżej 50 roku życia
<b>ogółem</b>	a	3323	1618	1891	1164	619	841	2845	1493	1699	896	468	726
	b	100	48,7	56,9	35,0	18,6	25,3	100	52,5	59,7	31,5	16,4	25,5
<b>wyższe</b>	a	442	305	200	229	58	32	388	280	194	174	44	31
	b	13,3	9,2	6,0	6,9	1,8	1,0	13,7	9,8	6,8	6,1	1,5	1,1
<b>policealne i śr. zawodowe</b>	a	674	390	349	245	150	188	590	377	317	203	132	145
	b	20,3	11,7	10,5	7,4	4,5	5,7	20,7	13,3	11,1	7,2	4,6	5,1
<b>LO</b>	a	307	189	152	194	120	30	251	168	124	132	67	27
	b	9,2	5,7	4,6	5,8	3,6	0,9	8,8	5,9	4,4	4,6	2,4	1,0
<b>zasadnicze zawodowe</b>	a	1161	444	666	345	223	337	970	404	582	259	177	297
	b	35,0	13,4	20,0	10,4	6,7	10,1	34,1	14,2	20,5	9,1	6,2	10,4
<b>gimnazjalne i niższe</b>	a	739	290	524	151	68	254	646	264	482	128	48	226
	b	22,2	8,7	15,8	4,5	2,0	7,6	22,7	9,3	16,9	4,5	1,7	7,9

### Bezrobotni według stażu pracy

WYSZCZEGÓLNIENIE: a – stan na koniec roku. b – % udział w ogólnej liczbie bezrobotnych		2015 r.						2016 r.					
		ogółem	kobiety	długotrwałe bezrobotni	do 30 roku życia	w tym do 25 roku życia	powyżej 50 roku życia	Ogółem	kobiety	długotrwałe bezrobotni	do 30 roku życia	w tym do 25 roku życia	powyżej 50 roku życia
<b>ogółem</b>	a	3323	1618	1891	1164	619	841	2845	1493	1699	896	468	726
	b	100	48,7	56,9	35,0	18,6	25,3	100	52,5	59,7	31,5	16,4	25,5
<b>do 1 roku</b>	a	555	299	336	327	172	51	460	262	276	245	132	55
	b	16,7	9,0	10,1	9,8	5,2	1,5	16,2	9,2	9,7	8,6	4,6	1,9
<b>1 – 5 lat</b>	a	823	451	475	414	190	61	726	429	418	331	146	55
	b	24,8	13,6	14,3	12,5	5,7	1,8	25,5	15,1	14,7	11,6	5,1	1,9
<b>5 – 10 lat</b>	a	509	265	301	68	4	76	481	286	285	58	7	67
	b	15,3	8,0	9,1	2,0	0,1	2,3	16,9	10,0	10,0	2,1	0,3	2,4
<b>10 – 20 lat</b>	a	491	218	275	2	X	218	430	202	296	2	X	192
	b	14,8	6,5	8,3	0,1	X	6,6	15,1	7,1	10,4	0,1	X	6,7
<b>20 – 30 lat</b>	a	325	89	203	X	X	260	265	73	173	X	X	219
	b	9,8	2,7	6,1	X	X	7,8	9,3	2,6	6,1	X	X	7,7
<b>30 i więcej</b>	a	151	37	48	X	X	148	111	31	43	X	X	110
	b	4,5	1,1	1,4	X	X	4,5	3,9	1,1	1,5	X	X	3,9
<b>bez stażu</b>	a	469	259	253	353	253	27	372	210	208	260	183	28
	b	14,1	7,8	7,6	10,6	7,6	0,8	13,1	7,4	7,3	9,1	6,4	1,0

## Bezrobotni według czasu pozostawania bez pracy

WYSZCZEGÓLNIENIE: a – stan na koniec roku. b – % udział w ogólnej liczbie bezrobotnych		2015 r.						2016 r.					
		ogółem	Kobiety	długotrwale bezrobotni	do 30 roku życia	w tym do 25 roku życia	powyżej 50 roku życia	Ogółem	kobiety	długotrwale bezrobotni	do 30 roku życia	w tym do 25 roku życia	powyżej 50 roku życia
<b>ogółem</b>	a	3323	1618	1891	1164	619	841	2845	1493	1699	896	468	726
	b	100	48,7	56,9	35,0	18,6	25,3	100	52,5	59,7	31,5	16,4	25,5
<b>do 1 miesiąca</b>	a	394	149	119	161	92	94	250	107	45	118	72	38
	b	11,9	4,5	3,6	4,8	2,8	2,8	8,8	3,8	1,6	4,2	2,5	1,3
<b>1 – 3 miesięcy</b>	a	529	224	106	238	146	110	482	202	119	203	116	102
	b	15,9	6,7	3,2	7,2	4,4	3,3	16,9	7,1	4,2	7,1	4,1	3,6
<b>3 – 6 miesięcy</b>	a	525	243	103	257	183	96	362	187	74	155	96	75
	b	15,8	7,3	3,1	7,7	5,5	2,9	12,7	6,6	2,6	5,4	3,4	2,6
<b>6 – 12 miesięcy</b>	a	472	239	165	175	77	120	432	246	144	141	73	86
	b	14,2	7,2	4,9	5,3	2,3	3,6	15,2	8,6	5,0	5,0	2,5	3,0
<b>12 – 24 miesięcy</b>	a	471	268	471	146	58	131	464	264	464	136	65	121
	b	14,2	8,1	14,2	4,4	1,7	4,0	16,3	9,3	16,3	4,8	2,3	4,3
<b>pow. 24 miesięcy</b>	a	932	495	927	187	63	290	855	487	853	143	46	304
	b	28,0	14,9	27,9	5,6	1,9	8,7	30,1	17,1	30,0	5,0	1,6	10,7

## Bezrobotni według wieku

WYSZCZEGÓLNIENIE: a – stan na koniec roku. b – % udział w ogólnej liczbie bezrobotnych		2015 r.				2016 r.			
		ogółem	kobiety	długotrwale bezrobotni	Posiadający co najmniej jedno dziecko do 6 roku życia	Ogółem	kobiety	długotrwale bezrobotni	Posiadający co najmniej jedno dziecko do 6 roku życia
<b>ogółem</b>	a	3323	1618	1891	511	2845	1493	1699	573
	b	100	48,7	56,9	15,4	100	52,5	59,7	20,1
<b>18 – 24 lat</b>	a	619	318	206	87	468	256	157	102
	b	18,6	9,6	6,2	2,6	16,4	9,0	5,5	3,6
<b>25 – 34 lat</b>	a	957	579	527	312	831	547	448	336
	b	28,8	17,4	15,9	9,4	29,2	19,2	15,7	11,8
<b>35 - 44 lat</b>	a	683	360	453	106	605	356	413	125
	b	20,6	10,8	13,6	3,2	21,3	12,5	14,5	4,4
<b>45 – 54 lat</b>	a	487	199	326	3	438	188	293	7
	b	14,7	6,0	9,8	0,1	15,4	6,6	10,3	0,2
<b>55 – 59 lat</b>	a	370	140	232	2	318	130	241	3
	b	11,1	4,2	7,0	0,1	11,2	4,6	8,5	0,1
<b>60 i więcej lat</b>	a	207	22	147	1	185	16	147	0
	b	6,2	0,7	4,4	0,0	6,5	0,6	5,2	X

## Bezrobotni według zawodów

Wyszczególnienie		Zarejestrowani bezrobotni							Oferty pracy	
		w 2016 r.		w końcu 2016 r.					Zgłoszone w 2016r.	w końcu 2016 r.
		Ogółem	Kobiety	Ogółem	kobiety	poprzednio pracujący, wg czasu pozostawania bez pracy (w m-cach)				
						do 1	1-12	pow. 12		
00	Bez zawodu	470	196	298	159	17	54	31	0	0
03	Żołnierz szeregowy	1	0	1	0	1	0	0	0	0
11	Przedstawiciele władz publicznych, wyżsi urzędnicy i dyrektorzy generalni	0	0	0	0	0	0	0	0	0
12	Kierownicy do spraw zarządzania i handlu	3	1	1	1	0	1	0	1	0
13	Kierownicy do spraw produkcji i usług	4	1	1	1	0	1	0	3	0
14	Kierownicy w branży hotelarskiej, handlu i innych branżach usługowych	1	0	0	0	0	0	0	2	0
21	Specjaliści nauk fizycznych, matematycznych i technicznych	127	50	69	34	7	24	23	12	0
22	Specjaliści do spraw zdrowia	56	46	17	14	1	9	3	7	0
23	Specjaliści nauczania i wychowania	132	119	73	62	4	37	20	8	0
24	Specjaliści do spraw ekonomicznych i zarządzania	225	159	126	98	7	58	45	19	1
25	Specjaliści do spraw technologii informacyjno-komunikacyjnych	7	0	4	0	0	2	0	0	0
26	Specjaliści z dziedziny prawa, dziedzin społecznych i kultury	139	110	70	52	9	25	30	9	0
31	Średni personel nauk fizycznych, chemicznych i technicznych	284	91	201	82	13	73	98	23	0
32	Średni personel do spraw zdrowia	37	35	26	24	2	11	10	12	0
33	Średni personel do spraw biznesu i administracji	188	140	140	115	7	56	58	29	0
34	Średni personel z dziedziny prawa, spraw społecznych, kultury i pokrewny	42	35	28	25	2	7	10	14	0
35	Technicy informatycy	30	2	22	7	1	7	7	4	0
41	Sekretarki, operatorzy urządzeń biurowych i pokrewni	35	23	37	26	4	16	16	144	1
42	Pracownicy obsługi klienta	29	27	18	18	1	6	6	8	0
43	Pracownicy do spraw finansowo-statystycznych i ewidencji materiałowej	31	12	16	9	0	10	6	43	1
44	Pozostali pracownicy obsługi biura	4	2	3	1	0	1	2	1	0
51	Pracownicy usług osobistych	356	274	276	229	21	123	115	270	1
52	Sprzedawcy i pokrewni	298	250	248	220	21	102	116	140	1
53	Pracownicy opieki osobistej i pokrewni	5	5	10	10	0	2	8	19	0
54	Pracownicy usług ochrony	3	0	2	0	0	1	1	14	0
61	Rolnicy produkcji towarowej	46	25	49	28	1	26	18	6	0
62	Leśnicy i rybacy	2	0	2	0	0	1	1	3	0
71	Robotnicy budowlani i pokrewni (z wyłączeniem elektryków)	307	8	214	6	20	90	95	65	0
72	Robotnicy obróbki metali,	351	22	279	27	21	118	130	107	2

	<b>mechanicy maszyn i urządzeń i pokrewni</b>									
73	Rzemieślnicy i robotnicy poligraficzni	10	5	11	8	1	6	4	2	0
74	Elektrycy i elektronicy	123	5	73	3	9	31	29	16	0
75	Robotnicy w przetwórstwie spożywczym, obróbce drewna, produkcji wyrobów tekstylnych i pokrewni	278	122	225	125	16	100	106	49	1
81	Operatorzy maszyn i urządzeń wydobywczych i przetwórczych	64	27	59	27	6	21	33	40	1
82	Monterzy	19	7	19	7	3	7	9	9	0
83	Kierowcy i operatorzy pojazdów	74	0	55	0	6	24	22	40	2
91	Pomoce domowe i sprzętaczk	27	23	30	26	3	9	18	13	0
92	Robotnicy pomocniczy w rolnictwie, leśnictwie i rybołówstwie	4	0	6	1	2	1	3	8	0
93	Robotnicy pomocniczy w górnictwie, przemyśle, budownictwie i transporcie	137	39	117	42	12	42	63	132	1
94	Pracownicy pomocniczy przygotowujący posiłki	3	3	4	4	0	2	1	71	0
95	Sprzedawcy uliczni i pracownicy świadczący usługi na ulicach	2	0	0	0	0	0	0	0	0
96	Ładowacze nieczystości i inni pracownicy przy pracach prostych	13	1	15	2	1	7	7	5	0
<b>RAZEM</b>		<b>3967</b>	<b>1865</b>	<b>2845</b>	<b>1493</b>	<b>219</b>	<b>1110</b>	<b>1144</b>	<b>1348</b>	<b>12</b>

**Bezrobotni według rodzaju działalności ostatniego miejsca pracy**

Wyszczególnienie		Zarejestrowani bezrobotni							Oferty pracy	
		w 2016 roku		w końcu 2016 roku					zgłoszone w 2016 roku	w końcu 2016 roku
		Ogółem	poprzednio pracujący w sektorze prywatnym	Ogółem	poprzednio pracujący w sektorze prywatnym	wg czasu pozostawania bez pracy (w mies.)				
						do 1	1-12	pow 12		
01	Rolnictwo, leśnictwo, łowiectwo i rybactwo	43	34	43	37	2	20	21	30	1
02	Górnictwo i wydobywanie	5	2	5	2	0	0	5	0	0
03	Przetwórstwo przemysłowe	754	749	625	609	44	241	340	198	5
04	Wytwarzanie i zaopatr. w energię elektr. gaz i parę wodną i powietrze do układów klimatyzacyjnych	7	7	7	7	0	2	5	0	0
05	Dostawy wody, gospodarowanie ściekami i odpad. oraz działalność związana z rekultywacją	5	5	6	6	0	5	4	14	0
06	Budownictwo	247	234	196	186	16	79	101	118	2
07	Handel hurt. i detal.; naprawa pojazdów samochod., włączając motocykle	456	452	386	375	25	153	208	284	1
08	Działalność związana z zakwaterowaniem i usługami gastronomicznymi	85	82	72	70	1	32	39	93	2
09	Transport i gospodarka magazynowa	71	46	36	25	3	22	11	23	0
10	Informacja i komunikacja	9	8	13	12	2	4	7	12	1
11	Działalność finansowa i ubezpieczeniowa	42	37	22	18	3	14	5	11	0
12	Działalność związana z obsługą rynku nieruchomości	5	5	8	8	2	1	5	0	0
13	Działalność profesjonalna naukowa i techniczna	52	50	37	36	3	18	16	44	0
14	Działalność w zakresie usług administrowania i działalność wspierająca	132	132	91	91	10	52	29	105	0
15	Administracja publiczna i obrona narodowa; obowiązkowe zabezpieczenie społeczne	182	2	121	3	7	62	52	258	0
16	Edukacja	73	21	51	13	4	22	25	37	0
17	Opieka zdrowotna i pomoc społeczna	57	19	46	14	4	16	26	38	0
18	Działalność związana z kulturą rozrywką i rekreacją	33	8	24	5	2	11	11	27	0
19	Pozostała działalność usługowa	472	455	305	293	33	142	130	56	0
20	Gospodarstwa domowe zatrudniające pracowników gospodarstwa domowe produkujące wyroby i świadczące usługi na własne potrzeby	0	0	0	0	0	0	0	0	0
21	Organizacje i zespoły eksterytorialne	0	0	0	0	0	0	0	0	0
22	Działalność niezidentyfikowana	652		379		58	217	104		
23	Razem (w od 01 do 22)	3382	2348	2473	1810	219	1110	1144	1348	12
24	Dotychczas niepracujący	585		372		31	166	175		
25	Ogółem (w 23+24)	3967	2348	2845	1810	250	1276	1319	1348	12

**Wydatki na realizację zadań PUP w Wieluniu w okresie styczeń - grudzień w latach 2014– 2016**

WYDATKI		2014 r.		2015 r.		2016 r.		
		kwota w tys. zł	struktura w %	kwota w tys. zł	struktura w %	kwota w tys. zł	Struktura w %	
<b>Wydatki ogółem</b>		13 929,8	100,0	13 817,9	100,0	15 009,2	100,0	
z tego	<b>Zasiłki dla bezrobotnych</b>	5 733,9	41,2	5 431,1	39,3	4 548,4	30,3	
	<b>Dodatki aktywizacyjne</b>	134,5	0,9	123,7	0,9	126,4	0,8	
	<b>Programy na rzecz promocji zatrudnienia</b>	7 645,4	54,9	7 844,5	56,8	9 860,2	65,7	
	z tego	szkolenia	204,6	1,5	183,3	1,3	219,1	1,5
		Krajowy Fundusz Szkoleniowy	X	X	435,0	3,2	381,5	2,5
		prace interwencyjne	350,5	2,5	527,7	3,8	589,8	3,9
		roboty publiczne	266,8	1,9	498,7	3,6	694,2	4,6
		prace społecznie użyteczne	116,2	0,8	133,8	1,0	119,2	0,8
		dotacje	2 776,7	20,0	1 616,8	11,7	2 024,8	13,5
		refundacja kosztów wyposażenia i doposażenia stanowiska	867,7	6,2	1 275,3	9,2	1 063,4	7,1
		staże	2 887,8	20,7	2 703,9	19,6	2 539,3	16,9
		koszty przejazdu, zakwaterowania i wyżywienia	0,0	0,0	0,0	0,0	1,7	0,0
		bon zatrudnieniowy	X	X	193,8	1,4	108,4	0,7
		bon na zasiedlenie	X	X	247,5	1,8	457,3	3,1
	inne programy	175,1	1,3	28,7	0,2	1 661,5	11,1	
	<b>Pozostałe wydatki FP</b>		416,0	3,0	418,6	3,0	474,2	3,2
	z tego	koszty wezwań, zawiadomień, przekazywania świadczeń	76,2	0,5	50,1	0,4	50,5	0,4
koszty systemu informatycznego		160,3	1,2	143,8	1,0	162,1	1,1	
koszty szkolenia kadr		76,4	0,6	38,6	0,3	62,8	0,4	
refundacja dodatków do wynagrodzenia		85,3	0,6	95,1	0,7	89,6	0,6	
inne wydatki		17,8	0,1	91,0	0,6	109,2	0,7	