



**Powiatowy Urząd Pracy  
w Wieluniu**

**INFORMACJA  
O STANIE I STRUKTURZE  
BEZROBOCIA  
W POWIECIE WIELUŃSKIM  
WG STANU NA 30.09.2017 r.**

**Akceptuję:**

**Wieluń, grudzień 2017 r.**

## **SPIS TREŚCI:**

I.	WPROWADZENIE .....	3 -
II.	UWAGI METODYCZNE .....	4 -
III.	POZIOM I DYNAMIKA BEZROBOCIA .....	5 -
IV.	BILANS BEZROBOCIA .....	6 -
V.	WYBRANE KATEGORIE BEZROBOTNYCH .....	7 -
A.	Bezrobotni zamieszkali na wsi.....	7 -
B.	Kobiety.....	8 -
C.	Bezrobotni z prawem do zasiłku.....	9 -
D.	Bezrobotni będący w szczególnej sytuacji na rynku pracy .....	9 -
VI.	STRUKTURA BEZROBOCIA .....	11 -
A.	Bezrobotni według wykształcenia .....	11 -
B.	Bezrobotni według stażu pracy .....	12 -
C.	Bezrobotni według czasu pozostawania bez pracy .....	13 -
D.	Bezrobotni według wieku .....	14 -
VII.	AKTYWNE DZIAŁANIA PUP OGRANICZAJĄCE BEZROBOCIE I ŁAGODZĄCE JEGO SKUTKI .....	15 -
A.	Programy rynku pracy.....	15 -
B.	Pośrednictwo pracy .....	19 -
C.	Organizacja szkoleń .....	21 -
D.	Poradnictwo zawodowe, informacja zawodowa oraz pomoc w aktywnym poszukiwaniu pracy- 22 -	
VIII.	WYDATKI NA REALIZACJĘ ZADAŃ PUP W WIELUNIU .....	22 -
IX.	P O D S U M O W A N I E .....	23 -

## **ANEKS TABELARYCZNY:**

•	SYTUACJA NA RYNKU PRACY W WOJEWÓDZTWIE ŁÓDZKIM .....	25 -
•	SYTUACJA NA RYNKU PRACY W POWIECIE WIELUŃSKIM .....	26 -
•	ZESTAWIENIE POZIOMU BEZROBOCIA W POSZCZEGÓLNYCH GRUPACH BEZROBOTNYCH .....	27 -
•	BILANS BEZROBOCIA .....	28 -
•	BILANS OSÓB BĘDĄCYCH W SZCZEGÓLNEJ SYTUACJI NA RYNKU PRACY .....	30 -
•	BEZROBOTNI Z PRAWEM DO ZASIŁKU .....	32 -
•	STRUKTURA BEZROBOCIA .....	33 -
•	WYDATKI NA REALIZACJĘ ZADAŃ PUP W WIELUNIU .....	35 -

## **I. WPROWADZENIE**

*Przedstawiona poniżej informacja obrazuje sytuację na rynku pracy w powiecie wieluńskim według stanu na koniec września 2017 roku. W opracowaniu tym omówione zostały zmiany w poziomie i strukturze bezrobocia w okresie od początku stycznia do końca września br., jak również zakres działań Powiatowego Urzędu Pracy w Wieluniu ograniczających bezrobocie i łagodzących jego skutki.*

*Szczegółowe dane, charakteryzujące powyższe problemy, znajdują się w bogatym zestawie tabelarycznym, zamieszczonym głównie na końcu niniejszego opracowania. Niektóre zagadnienia, dla zapewnienia przejrzystości analizowanych danych, zaprezentowano w postaci wykresów.*

*Jako materiały źródłowe wykorzystano sprawozdawczość statystyczną o rynku pracy, dane GUS oraz materiały własne PUP w Wieluniu.*

## II. UWAGI METODYCZNE

1. Informację o stanie i strukturze bezrobocia opracowano na podstawie sprawozdawczości o rynku pracy ustalonej przez Prezesa Rady Ministrów rozporządzeniem z dnia 15 marca 2016 r. w sprawie określenia wzorów formularzy sprawozdawczych, objaśnień co do sposobu ich wypełniania oraz wzorów kwestionariuszy i ankiet statystycznych stosowanych w badaniach statystycznych ustalonych w programie badań statystycznych statystyki publicznej na rok 2016 (Dz. U., poz. 460).
2. Dane o liczbie bezrobotnych obejmują osoby, które są zarejestrowane w PUP w Wieluniu jako bezrobotne, zgodnie z ustawą z dnia 20 kwietnia 2004 roku o promocji zatrudnienia i instytucjach rynku pracy (tekst jednolity Dz. U. z 2017 r. poz. 1065 z późn. zm.).
3. Przez „stopę bezrobocia” należy rozumieć procentowy udział liczby bezrobotnych w liczbie ludności aktywnej zawodowo.
4. Przez „ludność aktywną zawodowo” należy rozumieć zbiorowość składającą się z osób uznanych według klasyfikacji GUS za pracującą oraz osoby bezrobotne, o których mowa w punkcie 2.
5. Przez „wskaźnik napływu do bezrobocia” (Wnb) należy rozumieć wyrażony w procentach stosunek liczby nowo zarejestrowanych bezrobotnych w danym okresie sprawozdawczym do liczby bezrobotnych według stanu na koniec poprzedniego okresu sprawozdawczego.
6. Przez „wskaźnik odpływu z bezrobocia” (Wob) należy rozumieć wyrażony w procentach stosunek liczby bezrobotnych wyrejestrowanych z urzędu pracy w danym okresie sprawozdawczym (odpływ) do liczby bezrobotnych według stanu na koniec poprzedniego okresu sprawozdawczego.
7. Przez „wskaźnik płynności rynku pracy” (Wp) należy rozumieć wyrażony w procentach stosunek liczby bezrobotnych, którzy podjęli pracę w danym okresie sprawozdawczym, do liczby nowo zarejestrowanych bezrobotnych w tym okresie.

### III. POZIOM I DYNAMIKA BEZROBOCIA

Według stanu na koniec września 2017 r. w ewidencji wieluńskiego urzędu pracy znajdowały się 2383 osoby bezrobotne. W odniesieniu do stanu na koniec grudnia 2016 r. odnotowano spadek poziomu bezrobocia o 462 osoby. Liczba osób bezrobotnych w powiecie wieluńskim systematycznie obniżała się przez dziewięć miesięcy tego roku. Porównując liczbę osób bezrobotnych pozostających w ewidencji urzędu w końcu września 2017 r. z analogicznym okresem ubiegłego roku należy zaznaczyć, że poziom bezrobocia obniżył się o 464 osoby, tj. o 16,3%.

W ogólnej liczbie bezrobotnych zarejestrowanych w PUP w Wieluniu najliczniejsze grupy stanowią osoby zamieszkałe na terenach wiejskich – 63,6%, bez prawa do zasiłku – 89,4%, długotrwale bezrobotne – 60,7% oraz osoby poprzednio pracujące – 87,5%. Ponadto w PUP w Wieluniu na koniec września 2017 r. zarejestrowanych było między innymi: 252 osoby z prawem do zasiłku dla bezrobotnych, 125 osób w okresie do 12 m-cy od dnia ukończenia nauki, 128 bezrobotnych niepełnosprawnych, 91 osób poszukujących pracy oraz 1387 kobiet.

Stopa bezrobocia w powiecie wieluńskim w końcu września 2017 r. wynosiła 7,2%. Niższą, niż na terenie naszego powiatu stopę bezrobocia odnotowano w powiatach: skierniewickim ziemskim i grodzkim, poddębickim, łowickim, rawskim, wieruszowskim, opoczyńskim, bełchatowskim, piotrkowskim ziemskim i grodzkim oraz sieradzkim. W tym samym czasie stopa bezrobocia w województwie łódzkim wyniosła 7,1%, a w skali całego kraju – 6,8%. W analogicznym okresie ubiegłego roku wskaźnik ten kształtował się następująco: powiat wieluński – 8,6%, województwo łódzkie – 8,7%, cały kraj – 8,3%.

Szczegółowe dane dotyczące sytuacji na rynku pracy w województwie łódzkim oraz zestawienie poziomu bezrobocia w poszczególnych grupach bezrobotnych w latach 2013 – 2016 przedstawiono w tabelach znajdujących się na str. 25 i 27.

Poziom bezrobocia w jednostkach samorządowych objętych działaniami PUP w Wieluniu przedstawia tabela zamieszczona na str. 26. Analiza zawartych w niej danych potwierdza tezę o poprawie sytuacji w zakresie poziomu bezrobocia na terenie wszystkich gmin naszego powiatu. W porównaniu do danych z analogicznego okresu ubiegłego roku najwyższy spadek poziomu bezrobocia odnotowano w gminie Mokrsko (27,3%), Osjaków (24,5%), Skomlin (22,1%), Ostrówek (21,2%), oraz Wierzchlas (18,6%).

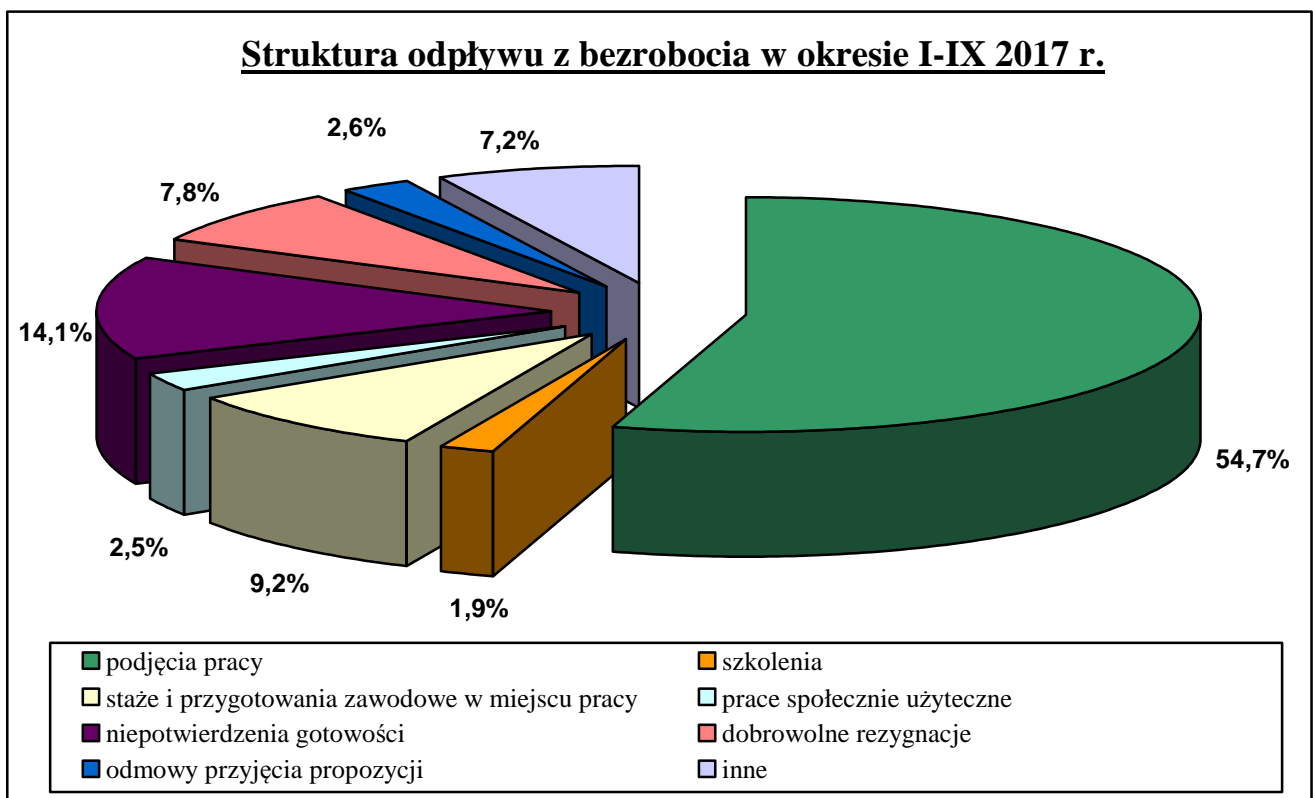
#### IV. BILANS BEZROBOCIA

Na wzrost lub spadek poziomu bezrobocia wpływają dwie wielkości: liczba osób bezrobotnych zarejestrowanych w danym okresie i liczba osób, które w tym samym czasie zostały wyrejestrowane z ewidencji urzędu pracy.

W okresie dziewięciu miesięcy tego roku status osoby bezrobotnej uzyskało 2840 osób, tj. o 3,4% mniej, niż w roku ubiegłym. Podstawowym składnikiem napływu były ponowne rejestracje – 2273 osoby zarejestrowało się po raz kolejny (w tym 1066 kobiet). Po raz pierwszy w urzędzie pracy zarejestrowało się 567 osób, w tym 298 kobiet.

Spośród wszystkich składników odpływu z bezrobocia nadal najliczniejsza jest grupa osób, które podjęły zatrudnienie. Z tej przyczyny wyłączono z ewidencji urzędu 1806 osób, przy czym wielkość ta ukształtowała się na poziomie niższym, niż przed rokiem (spadek o 132 osoby). Drugą grupę, pod względem liczby wyłączeń z ewidencji PUP stanowią nadal osoby, które nie potwierdziły gotowości do podjęcia pracy (465 osób). Łącznie na przestrzeni dziewięciu miesięcy 2017 r. z ewidencji urzędu wyłączono 3302 osoby, tj. o 3,3% mniej niż przed rokiem. Udział poszczególnych przyczyn wyłączeń w ogólnej ich liczbie był następujący: podjęcia pracy – 54,7%, niepotwierdzenia gotowości do podjęcia pracy – 14,1%, dobrowolna rezygnacja – 7,8%, rozpoczęcie szkolenia, stażu i prac społecznie użytecznych – 13,6%.

Strukturę odpływu z bezrobocia w okresie styczeń - wrzesień 2017 r. przedstawia poniższy wykres.



Dynamikę napływu do bezrobocia i odpływu z bezrobocia w okresie styczeń - wrzesień w latach 2014-2017 przedstawia poniższe zestawienie:

	I-IX 2014r.	I-IX 2015r.	dynamika	I-IX 2016r.	dynamika	I-IX 2017r.	dynamika
<b>napływ</b>	3146	3195	101,6	2939	92,0	2840	96,6
<b>odpływ</b>	3755	3763	100,2	3415	90,8	3302	96,7

Wskaźnik napływu do bezrobocia oraz odpływu za okres styczeń – wrzesień 2017 r. osiągnęły poziom wyższy, jak rok temu. Świadczy to o pozytywnej sytuacji na naszym lokalnym rynku pracy.

## V. WYBRANE KATEGORIE BEZROBOTNYCH

### A. BEZROBOTNI ZAMIESZKALI NA WSI.

Poniżej przedstawiona tabela zawiera dane dotyczące bezrobotnych zamieszkałych na wsi w końcu września w latach 2015 - 2017.

Wyszczególnienie:		stan na koniec września		dynamika	stan na koniec września	
		2015 r.	2016 r.		2017 r.	dynamika
<b>Ogółem</b>		2011	1819	90,5	1516	83,3
<b>z tego</b>	<b>Kobiety</b>	1017	962	94,6	886	92,1
	<b>z prawem do zasiłku</b>	231	217	93,9	151	69,6
	<b>bezrobotni posiadający gospodarstwo rolne</b>	257	249	96,9	211	84,7

Osoby bezrobotne zamieszkałe na terenach wiejskich stanowią wciąż zdecydowaną większość (63,6%) ogółu osób zarejestrowanych w wielunijskim urzędzie pracy. W porównaniu z analogicznym okresem ubiegłego roku, liczba bezrobotnych zamieszkałych na wsi zmniejszyła się o 16,7%.

W omawianej populacji dominują bezrobotni nie posiadający gospodarstwa rolnego, stanowiąc 86,1% ogółu zarejestrowanych mieszkańców wsi. Wśród bezrobotnych zamieszkałych na wsi, podobnie jak w skali całego powiatu, tylko nieliczni posiadają prawo do zasiłku dla bezrobotnych – 10,0%. Kobiety stanowią 58,4% omawianej kategorii.

W okresie trzech kwartałów bieżącego roku w Powiatowym Urzędzie Pracy w Wieluniu zarejestrowało się 1879 osób bezrobotnych zamieszkałych na wsi, co stanowi 66,2% wszystkich nowych rejestracji. Struktura osób bezrobotnych zamieszkałych na terenach wiejskich, rejestrujących

się w urzędzie w analizowanym okresie, była następująca: 49,2% stanowiły kobiety, a 78,9% - osoby rejestrujące się po raz kolejny.

Na przestrzeni dziewięciu miesięcy tego roku 2206 osób bezrobotnych zamieszkałych na terenach wiejskich zostało wyłączonych z ewidencji, co stanowi 66,8% wszystkich wyrejestrowań. Z ogólnej liczby osób wyłączonych z ewidencji 1217 osób podjęło pracę, 265 osoby bezrobotne nie potwierdziły gotowości do jej podjęcia, natomiast 186 osób dobrowolnie zrezygnowało ze statusu bezrobotnego. Ponadto 321 osób zostało skierowanych na szkolenie, staż i prace społecznie użyteczne.

## B. KOBIECY

Liczba bezrobotnych kobiet zarejestrowanych w urzędzie pracy na koniec września 2017 r. wynosiła 1387 osób. Porównując te dane z analogicznymi wskaźnikami z ubiegłego roku należy zauważyć, że mimo iż liczba bezrobotnych kobiet uległa zmniejszeniu (o 129 osób), to jednak ich udział w ogólnej populacji zarejestrowanych zwiększył się, osiągając poziom 58,2% (wzrost o 5,0%).

Według danych z końca września 2017 r. bezrobotne kobiety stanowiły: 58,4% wśród osób bezrobotnych zamieszkałych na terenach wiejskich, 64,9% zarejestrowanych bezrobotnych posiadających prawo do zasiłku, 64,8% osób w wieku do 30 roku życia, 60,2% długotrwale bezrobotnych, 36,7% bezrobotnych powyżej 50 roku życia, 58,7% osób bez kwalifikacji zawodowych, 61,1% bezrobotnych bez doświadczenia zawodowego, 88,8% osób posiadających co najmniej jedno dziecko do 6 roku życia oraz 45,3% osób niepełnosprawnych.

Od początku roku do końca września 2017 r. zarejestrowały się 1364 kobiety, co stanowi 48,0% ogólnego napływu do bezrobocia. Poziom rejestracji kobiet w roku bieżącym był niższy, niż w analogicznym okresie 2016 r. o 33 osoby, tj. 2,4%. W tym samym czasie z ewidencji urzędu wyłączono 1470 kobiet, z tego podjęcia pracy stanowiły 54,5%. Wskaźnik udziału kobiet wyrejestrowanych z ewidencji w ogólnej liczbie wyłączeń wyniósł w analizowanym okresie 44,5%. W porównaniu z analogicznym okresem roku ubiegłego, liczba kobiet wyrejestrowanych z ewidencji urzędu w ciągu dziewięciu miesięcy br. była niższa o 29 osób.

Wybrane dane statystyczne dotyczące kobiet wg stanu na koniec września w latach 2015-2017 przedstawia następująca tabela:

Bezrobotne kobiety	Wyszczególnienie				
	stan na koniec września		dynamika	stan na koniec września 2017 r.	dynamika
	2015 r.	2016 r.			
ogółem	1634	1516	92,8	1387	91,5
w % do ogółu bezrobotnych	51,2	53,2	X	58,2	X
bez prawa do zasiłku	1424	1333	93,6	1231	92,3
zamieszkałe na wsi	1017	962	94,6	886	92,1



Wybrane elementy bilansu bezrobocia wśród kobiet w okresie:					
Wyszczególnienie	styczeń-wrzesień		dynamika	styczeń-wrzesień 2017 r.	dynamika
	2015 r.	2016 r.			
napływ	1555	1397	89,8	1364	97,6
odpływ	1737	1499	86,3	1470	98,1
podjęcia pracy	909	833	91,6	801	96,2
niepotwierdzenia gotowości	198	143	72,2	134	93,7
rozp. szkolenia, stażu, przyg. zawod. w m-cu pracy lub prac społ. użytecznych	294	264	89,8	259	98,1

### C. BEZROBOTNI Z PRAWEM DO ZASIŁKU

Według stanu na koniec września 2017 r. w PUP w Wieluniu zarejestrowanych było 252 osoby z prawem do zasiłku dla bezrobotnych, co stanowi 10,6% ogółu bezrobotnych. Pozostałe 2131 osób nie pobierających zasiłku stanowi 89,4% ogółu bezrobotnych, co oznacza, że tylko co ósma zarejestrowana osoba bezrobotna korzysta z zasiłku dla bezrobotnych. Porównując dane z końca września br. z analogicznymi danymi z ubiegłego roku należy zauważyć, że liczba bezrobotnych z tej kategorii zmniejszyła się o 73 osoby, tj. o 22,5%.

Struktura bezrobotnych z prawem do zasiłku przedstawia się następująco: kobiety stanowią 61,9% tej kategorii, osoby zamieszkałe na terenach wiejskich – 59,9%, bezrobotni powyżej 50 roku życia – 36,1%, niepełnosprawni – 6,3%, a osoby nie posiadające kwalifikacji zawodowych – 11,5%.

Wybrane dane na temat bezrobotnych z prawem do zasiłku z końca września w latach 2015 - 2017 zamieszczono w tabeli znajdującej się na str. 32.

### D. BEZROBOTNI BĘDĄCY W SZCZEGÓLNEJ SYTUACJI NA RYNKU PRACY

Zgodnie z przepisami ustawy o promocji zatrudnienia i instytucjach rynku pracy z dnia 20 kwietnia 2004 roku, osobami będącymi w szczególnej sytuacji na rynku pracy są:

- bezrobotni do 30 roku życia,
- bezrobotni długotrwale (czyli osoby pozostające w rejestrze powiatowego urzędu pracy łącznie przez okres ponad 12 miesięcy w okresie ostatnich dwóch lat),
- bezrobotni powyżej 50 roku życia,
- bezrobotni posiadający co najmniej jedno dziecko do 6 roku życia,
- bezrobotni posiadający co najmniej jedno dziecko niepełnosprawne do 18 roku życia,
- bezrobotni korzystający ze świadczeń pomocy społecznej.
- bezrobotni niepełnosprawni.

W końcu września bieżącego roku w ewidencji urzędu pozostawało 761 osób bezrobotnych **w wieku do 30 roku życia**, w tym 493 kobiety. Stanowili oni 31,9% ogółu bezrobotnych na terenie powiatu wieluńskiego. Od stycznia do września tego roku w PUP w Wieluniu zarejestrowało się 1550 osób bezrobotnych należących do omawianej kategorii wiekowej, co stanowiło 54,6% ogólnego napływu do bezrobocia. W tym samym okresie z ewidencji PUP wyłączono 1641 osób w wieku do 30 roku życia (49,7% łącznej liczby wyrejestrowań), w tym 57,6% z powodu podjęcia zatrudnienia, 12,2% z powodu niepotwierdzenia gotowości do podjęcia zatrudnienia, a 13,3% w związku ze skierowaniem na staż. Ponadto w analizowanym okresie 44 bezrobotnych należących do tej populacji, w związku z ukończeniem 30 lat utraciło status osoby znajdującej się w szczególnej sytuacji na rynku pracy.

W powiecie wieluńskim nadal utrzymuje się wysoki odsetek osób **długotrwale bezrobotnych**, czyli pozostających w rejestrze powiatowego urzędu pracy łącznie przez okres ponad 12 miesięcy w okresie ostatnich dwóch lat, z wyłączeniem okresów odbywania stażu i przygotowania zawodowego w miejscu pracy. Według stanu na koniec września 2017 r. w ewidencji urzędu pozostawało 1446 osób z omawianej populacji, stanowiąc tym samym 60,7% ogółu zarejestrowanych w PUP w Wieluniu. W okresie dziewięciu miesięcy br. z ewidencji PUP wyłączono 1003 bezrobotnych należących do omawianej kategorii, tj. 30,4% łącznej liczby wyrejestrowań. Główną przyczyną wyłączeń (43,3%) były podjęcia pracy.

W końcu września tego roku w ewidencji urzędu pozostawały 586 osoby **powyżej 50 roku życia**, stanowiąc 24,6% ogółu zarejestrowanych bezrobotnych. W okresie styczeń -wrzesień bieżącego roku zarejestrowano 393 osoby należące do omawianej kategorii wiekowej (13,8% ogółu rejestracji), natomiast z ewidencji wyłączono 533 bezrobotnych powyżej 50 roku życia (16,1% wszystkich wyrejestrowań), w tym 242 osoby z powodu podjęcia pracy.

Do kolejnej grupy bezrobotnych znajdujących się w szczególnej sytuacji na rynku pracy należą **bezrobotni posiadający co najmniej jedno dziecko do 6 roku życia**. Według stanu na koniec września br. w ewidencji urzędu pozostawało 555 osób, tj. 23,3% ogółu zarejestrowanych. W okresie dziewięciu miesięcy zarejestrowano 452 przedstawicieli tej populacji (15,9% ogólnego napływu), natomiast pracę podjęło 235 osób (13,0% podjęć pracy ogółem).

W końcu września 2017 r. w ewidencji urzędu pozostawało również 9 osób (0,4% ogółu bezrobotnych) **posiadających co najmniej jedno dziecko niepełnosprawne do 18 roku życia**. Do końca września zarejestrowano 19 osób z tej kategorii, zatrudnienie podjęło natomiast 13 osób.

W grupie **bezrobotnych korzystających ze świadczeń pomocy społecznej** nie odnotowano żadnej osoby zarejestrowanej w PUP. W okresie od początku stycznia do końca września br. zarejestrowano 1 osobę z tej kategorii.

Wśród ogólnej liczby zarejestrowanych w PUP w Wieluniu było również 128 **niepełnosprawnych**. Napływ osób bezrobotnych należących do omawianych kategorii w końcu września br. wyniósł 142. W analizowanym okresie pracę podjęło 65 osób niepełnosprawnych.

Szczegółowe dane dotyczące osób będących w szczególnej sytuacji na rynku pracy zostały zawarte w tabeli na str. 30.

## **VI. STRUKTURA BEZROBOCIA**

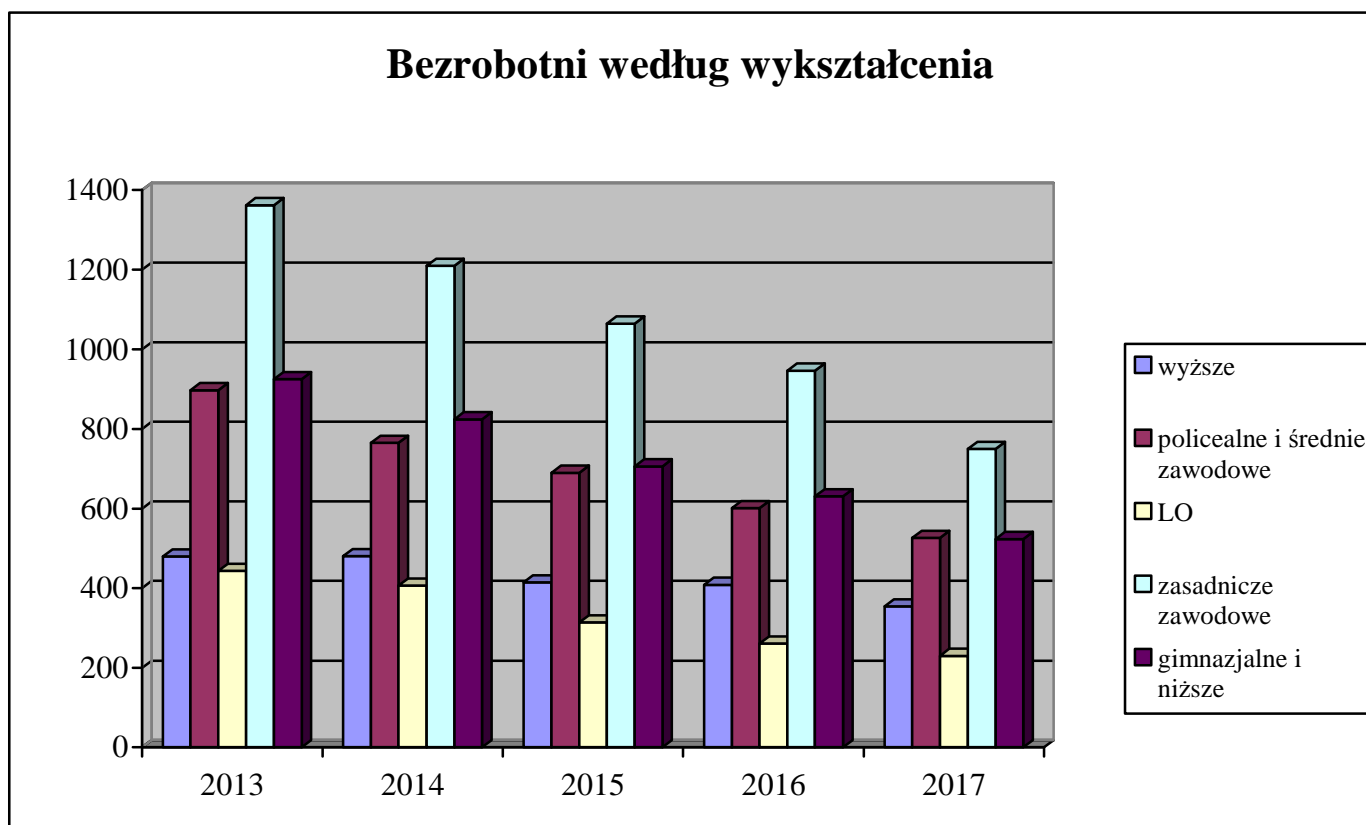
### **A. BEZROBOTNI WEDŁUG WYKSZTAŁCENIA**

W strukturze bezrobocia wg poziomu wykształcenia nadal najliczniejszą grupę stanowią osoby posiadające wykształcenie zasadnicze zawodowe, przy czym większość tej grupy – 50,4% to mężczyźni. Ponadto 65,2% osób z wykształceniem zasadniczym zawodowym to osoby długotrwale bezrobotne. W porównaniu z analogicznym okresem roku ubiegłego odsetek bezrobotnych z omawianymi wyżej kwalifikacjami uległ niewielkiemu zwiększeniu. Odnotowaliśmy również wyższy, niż przed rokiem odsetek osób bezrobotnych posiadających wykształcenie policealne i średnie zawodowe. Korzystniej niż przed rokiem kształtuje się również sytuacja osób posiadających wykształcenie średnie ogólne. Odsetek osób dla tej kategorii uległ zwiększeniu. W przypadku osób z wykształceniem wyższym oraz gimnazjalnym i niższym – liczba bezrobotnych w tych kategoriach uległa zmniejszeniu.

Analiza poziomu wykształcenia bezrobotnych należących do grup znajdujących się w szczególnej sytuacji na rynku pracy wskazuje, iż wśród osób do 30 roku życia przeważają bezrobotni z wykształceniem zasadniczym zawodowym (27,2%) oraz policealnym i średnim zawodowym (33,5%), w populacji długotrwale bezrobotnych dominują osoby z wykształceniem zasadniczym zawodowym i niższym (67,6%), natomiast wśród osób powyżej 50 roku życia 34,0% posiada jedynie wykształcenie gimnazjalne i niższe.

Dane z tego zakresu przedstawia poniższy wykres oraz tabela znajdująca się na str. 33.

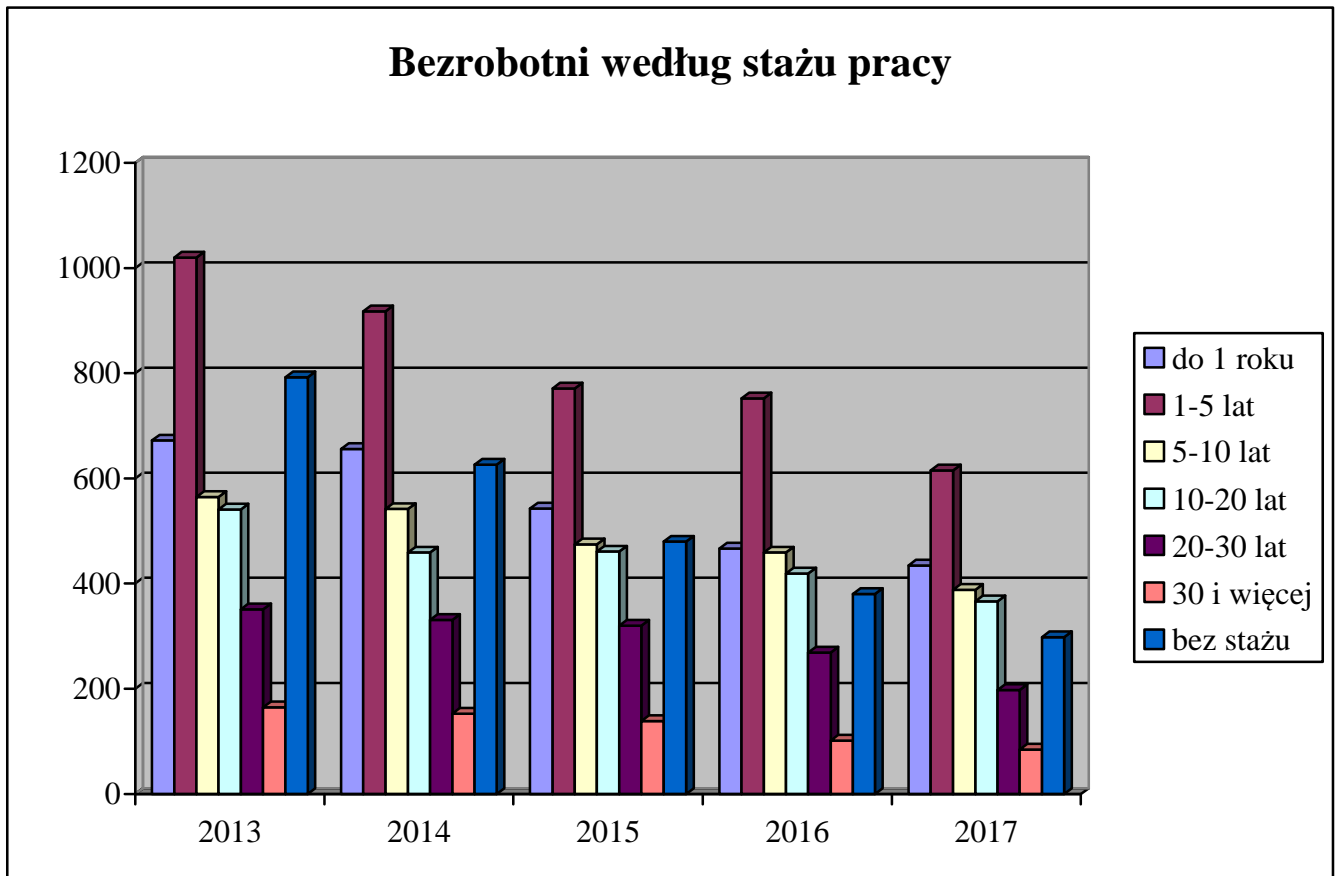
## Bezrobotni według wykształcenia



### B. BEZROBOTNI WEDŁUG STAŻU PRACY

Staż pracy jest, poza odpowiednim wykształceniem, najczęściej stawianym przez pracodawców wymogiem wobec kandydatów do pracy. Trudności ze znalezieniem pracy znacznie częściej mają osoby z niskim stażem pracy, które dopiero wchodzą na rynek pracy. Wśród ogółu bezrobotnych 12,5% osób nie posiada doświadczenia zawodowego, a staż pracy 44,0% nie przekracza 5 lat. Osoby nieposiadające doświadczenia zawodowego stanowią najliczniejszą grupę wśród kobiet (12,6%) oraz bezrobotnych do 30 roku życia (26,4% populacji). Analiza struktury bezrobocia według stażu pracy w powiązaniu z okresem pozostawania w ewidencji bezrobotnych wskazuje, że najbardziej zagrożone bezrobociem długotrwałym są osoby, których doświadczenie zawodowe nie przekracza 5 lat. Najniższy odsetek bezrobocia długotrwałego odnotowano wśród osób, których doświadczenie zawodowe przekracza 30 lat.

Zmiany, jakie dokonały się w strukturze bezrobotnych według stażu pracy przedstawia poniższy wykres oraz zestawienie zamieszczone na str. 33.

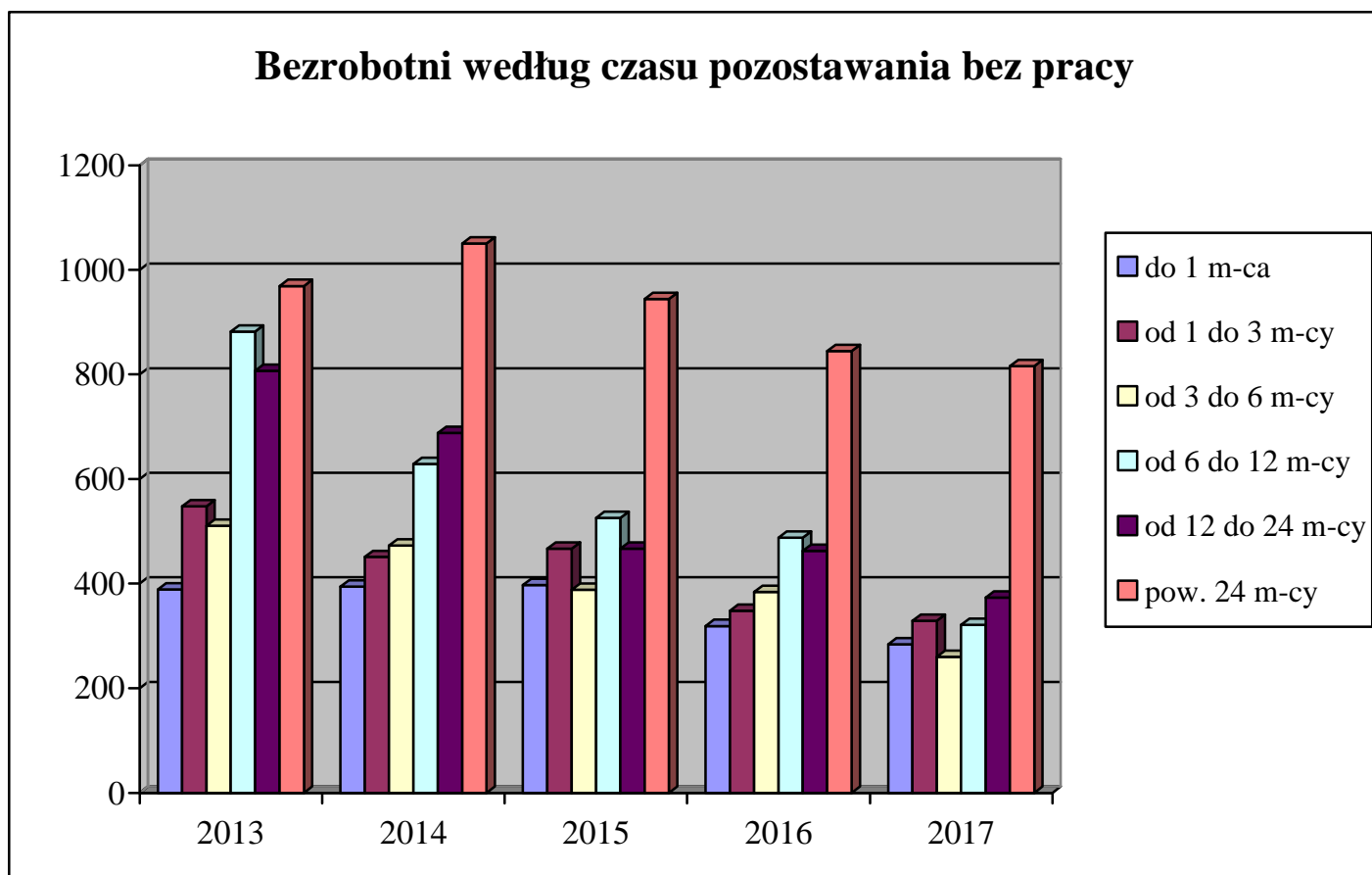


### C. BEZROBOTNI WEDŁUG CZASU POZOSTAWANIA BEZ PRACY

Niekorzystnym zjawiskiem na rynku pracy jest długi okres pozostawania bez pracy, o czym świadczy wysoki, wynoszący 49,9% odsetek osób pozostających w rejestrze powiatowego urzędu pracy przez ponad 12 miesięcy. Porównując te dane z analogicznymi z ubiegłego roku należy podkreślić, że liczba bezrobotnych pozostających bez pracy przez okres dłuższy, niż rok uległa zwiększeniu.

Analizując aktualne dane dotyczące struktury bezrobotnych według czasu pozostawania bez pracy należy zauważyć, iż zmniejszył się odsetek bezrobotnych pozostających w ewidencji urzędu krócej niż rok, co jest związane ze spadkiem w porównaniu do stanu z 2016 r. ogólnej liczby osób rejestrujących się w urzędzie. Ponadto analiza czasu pozostawania bez pracy wśród bezrobotnych należących do grup znajdujących się w szczególnej sytuacji na rynku pracy wskazuje, że 48,3% osób powyżej 50 roku życia oraz 35,3% kobiet pozostaje w ewidencji urzędu dłużej niż 24 miesiące. Dane z tego zakresu przedstawia poniższy wykres oraz tabela znajdująca się na str. 34.

## Bezrobotni według czasu pozostawania bez pracy

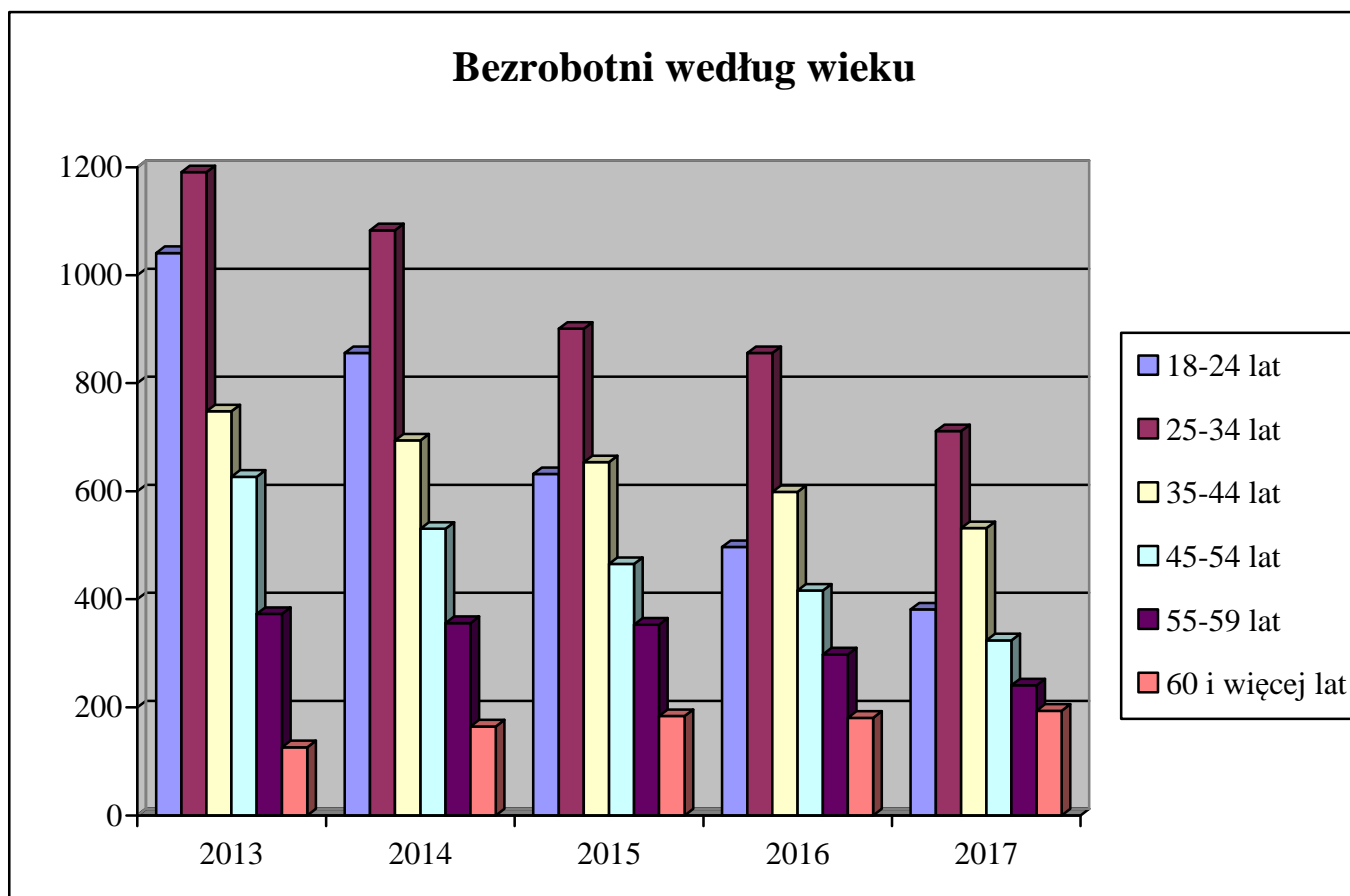


### D. BEZROBOTNI WEDŁUG WIEKU

Dane statystyczne z końca września 2017 roku potwierdzają, że ponownie w trudnej sytuacji na rynku pracy znajdują się osoby młode. Bezrobotni w wieku od 18 do 24 lat stanowili w końcu III kwartału br. 15,9% ogółu zarejestrowanych w urzędzie, przy czym należy zauważyć, że w stosunku do stanu z roku ubiegłego wskaźnik ten nieco się obniżył. Zmniejszeniu uległ również wskaźnik osób należących do grupy wiekowej 55 – 59 lat. Zwiększył się natomiast o 1,3% odsetek osób w wieku od 35 do 44 lat i wyniósł w końcu września 22,3%. Porównując aktualne dane dotyczące struktury bezrobotnych według wieku z analogicznym okresem roku ubiegłego należy zauważyć, że niewielkiemu zmniejszeniu uległ również udział w ogólnej liczbie bezrobotnych osób w przedziale od 25 do 34 lat. W grupie wiekowej 60 i więcej lat odnotowano wzrost w stosunku do 2016 roku o 1,8%. Na niższym poziomie jak przed rokiem pozostają również osoby należące do grupy 45 – 54 lata, których udział w ogólnej liczbie osób bezrobotnych wyniósł 13,6%.

Ponadto analizując strukturę wiekową bezrobotnych w poszczególnych kategoriach osób znajdujących się w szczególnej sytuacji na rynku pracy obserwujemy, że najliczniejszą populację wśród osób długotrwale bezrobotnych stanowią bezrobotni w wieku od 25 do 34 lat (27,9%). Ta grupa wiekowa stanowi również najliczniejszą populację wśród osób bezrobotnych posiadających co najmniej jedno dziecko do 6 roku życia (58,2%).

Zmiany, jakie dokonały się w strukturze bezrobotnych według wieku przedstawia poniższy wykres oraz zestawienie zamieszczone na str. 34.



## VII. AKTYWNE DZIAŁANIA PUP OGRANICZAJĄCE BEZROBOCIE I ŁAGODZĄCE JEGO SKUTKI



**Fundusze Europejskie**

**Unia Europejska**  
Europejski Fundusz Społeczny



### A. PROGRAMY RYNKU PRACY

Działania Powiatowego Urzędu Pracy w Wieluniu w zakresie aktywnych programów rynku pracy realizowane są w oparciu o limit środków Funduszu Pracy przyznawanych dla powiatu algorytmem, jak również w oparciu o środki pozyskane przez urząd poprzez przygotowywanie kolejnych projektów.

W 2017 r., podobnie jak w latach ubiegłych, Powiatowy Urząd Pracy w Wieluniu podjął liczne działania mające na celu pozyskanie dodatkowych środków finansowych na aktywizację osób bezrobotnych. Wśród nich głównym przedsięwzięciem jest realizacja projektów współfinansowanych ze środków Unii Europejskiej.

Urząd pozyskał środki finansowe w kwocie 2.119.542,00 zł przeznaczone na realizację w 2017 r. projektu pn. „*Aktywizacja osób młodych pozostających bez pracy w powiecie wieluńskim (III)*” w ramach Programu Operacyjnego Wiedza Edukacja Rozwój, Oś priorytetowa I. Osoby młode na rynku pracy, Działanie 1.1 Wsparcie osób młodych pozostających bez pracy na regionalnym rynku pracy, Poddziałanie 1.1.2 Wsparcie udzielane z Inicjatywy na rzecz zatrudnienia ludzi młodych. Powyższy projekt realizowany jest w okresie od 01.01.2017 r. do 31.08.2018 r. Celem projektu jest zwiększenie możliwości zatrudnienia osób młodych poniżej 30 roku życia pozostających bez pracy w powiecie wieluńskim. W ramach projektu na koniec września br. objęto wsparciem 241 osób poniżej 30. roku życia zakwalifikowanych do I lub II profilu pomocy (liczba osób zrekrutowanych do realizacji projektu na dzień 30.09.2017 r. w formie: staży - 151 osób, prac interwencyjnych - 26 osób, bonów na zasiedlenie – 42 osoby, środków na podjęcie działalności gospodarczej - 22 osoby).

Ponadto wnioskowaliśmy o dofinansowanie projektu w ramach Regionalnego Programu Operacyjnego Województwa Łódzkiego, Oś priorytetowa VIII. Zatrudnienie, Działanie VIII.1 Wsparcie aktywności zawodowej osób po 29. roku życia przez powiatowe urzędy pracy. Przygotowany projekt pn. „*Aktywizacja osób po 29. roku życia pozostających bez pracy w powiecie wieluńskim (III)*” realizowany jest w okresie od 01.01.2017 r. do 30.06.2018 r. Na jego realizację w 2017 r. przewidziano kwotę 1.411.072,00 zł. Celem projektu jest zwiększenie możliwości zatrudnienia osób po 29. roku życia pozostających bez pracy w powiecie wieluńskim. W ramach projektu objęto wsparciem osoby powyżej 30. roku życia zakwalifikowanych do I lub II profilu pomocy, zwłaszcza tych, którzy znajdują się w szczególnie trudnej sytuacji na rynku pracy, tj. osoby po 50. roku życia, kobiety, osoby z niepełnosprawnościami, osoby długotrwale bezrobotne oraz o niskich kwalifikacjach. Na koniec września br. objęto wsparciem 142 osoby (liczba osób zrekrutowanych do realizacji projektu na dzień 30.09.2017 r. w formie: staży – 55 osób, prac interwencyjnych – 55 osób, środków na podjęcie działalności gospodarczej – 22 osoby, wyposażenia/doposażenia stanowiska pracy – 10 osób).

Do końca czerwca 2017 r. urząd zrealizował dwa projekty:

- „*Aktywizacja osób młodych pozostających bez pracy w powiecie wieluńskim (II)*” w ramach Programu Operacyjnego Wiedza Edukacja Rozwój, Oś priorytetowa I. Osoby młode na rynku pracy, Działania 1.1 Wsparcie osób młodych pozostających bez pracy na regionalnym rynku pracy, Poddziałania 1.1.2 Wsparcie udzielane z Inicjatywy na rzecz zatrudnienia ludzi młodych. W ramach



projektu urząd realizował staże – dla 167 osób, prace interwencyjne – dla 21 osób, środki na podjęcie działalności gospodarczej – dla 31 osób oraz bony na zasiedlenie – dla 27 osób. Wsparciem objęto grupę 246 osób bezrobotnych.

- „*Aktywizacja osób po 29. roku życia pozostających bez pracy w powiecie wieluńskim (II)*” współfinansowanego ze środków Europejskiego Funduszu Społecznego w ramach Osi priorytetowej VIII. Zatrudnienie, Działania VIII.1 Wsparcie aktywności zawodowej osób po 29 roku życia przez powiatowe urzędy pracy. W ramach projektu urząd realizował staże – dla 51 osób, prace interwencyjne – dla 22 osób, jednorazowe środki na podjęcie działalności gospodarczej – dla 16 osób oraz doposażenie/wyposażenie stanowiska pracy dla skierowanego bezrobotnego – dla 9 osób. Wsparciem objęto grupę 98 osób bezrobotnych.

Urząd w pierwszej połowie 2017 r. pozyskał dodatkowe środki rezerwy Funduszu Pracy w sumie w kwocie 500.000,00 zł na finansowanie dwóch programów na rzecz promocji, zatrudnienia, łagodzenia skutków bezrobocia i aktywizacji zawodowej dla osób bezrobotnych. Pierwszy - Program aktywizacji zawodowej bezrobotnych zamieszkujących na wsi - kierowany jest do 58 osób bezrobotnych. Wsparcie przewidziane w programie obejmuje staże, szkolenia, bony szkoleniowe, bony za zasiedlenie, prace interwencyjne, środki na podjęcie działalności gospodarczej oraz wyposażenie/doposażenie stanowiska pracy dla skierowanego bezrobotnego. Drugi - Program aktywizacji zawodowej bezrobotnych długotrwale – kierowany do 15 osób bezrobotnych. Wsparcie przewidziane w programie obejmuje staże, szkolenia, bony szkoleniowe, prace interwencyjne oraz środki na podjęcie działalności gospodarczej. W/w programy planuje się realizować w okresie od 01.05.2017 r. do 30.04.2018 r.

Z limitu kwoty środków Funduszu Pracy ustalonej dla powiatu w 2017 r. za zgodą Powiatowej Rady Zatrudnienia w Wieluniu przewidziano kwotę ogółem 84.200,00 zł na realizację programu specjalnego „Kierunek – AKTYWNOŚĆ!” w okresie od 12.06.2017 r. do 31.12.2017 r. Głównym celem programu jest aktywizacja zawodowa 7 osób bezrobotnych, prowadząca do podjęcia zatrudnienia co najmniej 5 uczestników programu. Grupę docelową programu specjalnego stanowią osoby bezrobotne, dla których został ustalony II lub III profil pomocy, zakwalifikowane do jednej z grup: będących w szczególnej sytuacji na rynku pracy lub o niskich kwalifikacjach zawodowych. Grupa bezrobotnych, do której jest skierowany program oraz działania w nim zaplanowane, zostały wybrane na podstawie diagnozy osób bezrobotnych w zakresie ich sytuacji zawodowej, z uwzględnieniem analizy potrzeb lokalnego rynku oraz informacji zebranych przez doradców klienta. Wszyscy uczestnicy programu objęci zostali usługami z zakresu indywidualnego poradnictwa zawodowego oraz zostali skierowani do odbycia robót publicznych. Ponadto każdemu uczestnikowi programu, w ramach elementów specyficznych wspierających zatrudnienie, zostaną zrefundowane

koszty zakupu: ubrania do pracy, ubrania służbowego, roweru, usługi okulistycznej, usługi optycznej, usługi fryzjerskiej, usługi kosmetycznej, usługi stomatologicznej w maksymalnej kwocie 800 zł.

Z limitu kwoty środków Funduszu Pracy ustalonej dla powiatu w 2017 r. za zgodą Powiatowej Rady Zatrudnienia w Wieluniu, Powiatowy Urząd Pracy w Wieluniu we współpracy z Miejsko-Gminnym Ośrodkiem Pomocy Społecznej w Wieluniu realizować będzie Program Aktywizacja i Integracja (PAI) w okresie od 01.10.2017 r. do 30.11.2017 r. Na realizację ww. programu przewidziano kwotę ogółem 6.480,00 zł (w tym 3.888,00 zł – planowane koszty poniesione przez PUP Wieluń). Głównym celem programu jest pomoc osobom bezrobotnym korzystającym ze świadczeń pomocy społecznej, znajdującym się w trudnej sytuacji społecznej, oddalonych od rynku pracy z powodu braku kwalifikacji, deficytu umiejętności zawodowych i społecznych oraz innych barier utrudniających podjęcie zatrudnienia i właściwe funkcjonowanie w środowisku. Program realizowany jest w formie prac społecznie użytecznych. W ramach PAI objęto wsparciem 10 osób bezrobotnych.

Od marca br. urząd realizację Program Regionalny 2017 „Aktywizacja zawodowa osób bezrobotnych w wieku 30-50 lat”. Na jego realizację przewidziano kwotę 423.600,00 zł. Celem programu jest zwiększenie aktywności zawodowej osób bezrobotnych w wieku 30-50 lat. Planuje się objąć wsparciem 30 osób z ww. grupy. Uczestnicy zostaną objęci formami aktywizacji dostosowanymi do indywidualnych potrzeb. W ramach programu realizowane są następujące formy wsparcia: staże, szkolenia, jednorazowe środki na podjęcie działalności gospodarczej, prace interwencyjne oraz wyposażenie lub doposażenie stanowiska pracy.

Działania zmierzające do pozyskiwania środków finansowych na aktywizację osób bezrobotnych z różnych dostępnych źródeł podejmowane są na bieżąco przez cały rok, w miarę uruchamiania poszczególnych rezerw. Wymagają one jednak przygotowywania odrębnych, a w przypadku pozyskiwania środków z UE skomplikowanych wniosków, opartych na dokładnych analizach, uwzględniających zarówno sytuację na lokalnym rynku pracy, jak również szczegółową kalkulację kosztów i spodziewanych efektów poszczególnych programów i projektów. Ponadto wszystkie realizowane przez urząd programy i projekty wymagają odrębnego rozliczania i stałego monitoringu w celu osiągnięcia założonych celów. Jednakże pomimo wszystkich trudności możliwość korzystania z dodatkowych środków finansowych jest istotnym elementem wspierania wszystkich naszych działań i stanowi znaczne rozszerzenie działalności urzędu.

## B. POŚREDNICTWO PRACY

Pośrednictwo pracy polega na udzielaniu pomocy bezrobotnym i poszukującym pracy w uzyskaniu odpowiedniego zatrudnienia, oraz pracodawcom w pozyskaniu pracowników o poszukiwanych kwalifikacjach zawodowych.

W okresie pierwszych trzech kwartałów 2017 roku pośrednictwo pracy realizowane było, między innymi poprzez pozyskiwanie ofert pracy przez pośredników (także w drodze bezpośrednich kontaktów z pracodawcami), kierowanie osób bezrobotnych na zgłoszone i pozyskane miejsca pracy oraz organizowanie giełd pracy. Ponadto urząd świadczył usługi z zakresu poradnictwa zawodowego, informacji zawodowej i szkoleń.

W okresie od początku roku do końca września z Centrum Aktywizacji Zawodowej w zakresie świadczenia usług pośrednictwa pracy, z wyłączeniem zatrudnienia subsydiowanego, współpracowało 153 pracodawców. Pośrednicy PUP przeprowadzili 1225 kontaktów z pracodawcami. Łączna liczba ofert pracy pozostających w dyspozycji urzędu w okresie pierwszych dziewięciu miesięcy 2017 r. wynosiła 1646. Zorganizowano również 15 giełd na 190 miejsc pracy. Uczestniczyło w nich 12 pracodawców i 221 bezrobotnych. Giełdy zorganizowano dla osób w zawodach kasjer, sprzedawca, kierowca, spawacz oraz w związku z otwarciem marketu budowlanego w Wieluniu poszukiwano osób na stanowiska kierownicze.

Porównywalne zestawienie liczby ofert pracy w okresie od początku stycznia do końca września w latach 2014 – 2017 przedstawia poniższa tabela.

Wyszczególnienie:	Oferty przyjęte do realizacji w okresie I-IX	
	w liczbach bezwzględnych	dynamika: rok poprzedni = 100
2014 r.	743	101,1
2015 r.	967	130,1
2016 r.	1043	107,9
2017 r.	1646	157,8

W ciągu pierwszych dziewięciu miesięcy 2017 r. pracę podjęło 1806 osób bezrobotnych, co stanowi 54,7% ogółu wyłączeń z ewidencji urzędu. W porównaniu ze stanem sprzed roku łączna liczba wyłączeń z tego tytułu zmniejszyła się o 132 osoby.

Rozliczenie podjęć pracy oraz pozostałych instrumentów rynku pracy w okresie od początku stycznia do końca września w latach 2015 – 2017 przedstawia poniższa tabela.

Wyszczególnienie		styczeń-wrzesień						
		2015		2016		2017		
		liczba osób	% udział w ogólnej liczbie podjęć pracy	liczba osób	% udział w ogólnej liczbie podjęć pracy	liczba osób	% udział w ogólnej liczbie podjęć pracy	
Podjęcia pracy		1982	100,0	1938	100,0	1806	100,0	
w tym	bez pośrednictwa PUP	1635	82,5	1558	80,4	1361	75,4	
	za pośrednictwem PUP	347	17,5	380	19,6	445	24,6	
	w tym	prace interwencyjne	85	4,3	95	4,9	129	7,1
		roboty publiczne	67	3,4	75	3,9	61	3,4
		podjęcia działalności gospodarczej	62	3,1	72	3,7	87	4,8
		refundacja kosztów zatrudnienia bezrobotnego	40	2,0	42	2,2	48	2,7
		zatrudnieni po przekwalifikowaniu	17	0,9	29	1,5	34	1,9
<b>Pozostałe instrumenty rynku pracy</b>								
Wyszczególnienie		styczeń-wrzesień						
		2015		2016		2017		
		liczba osób	% udział w ogólnej liczbie wyłączeń	liczba osób	% udział w ogólnej liczbie wyłączeń	liczba osób	% udział w ogólnej liczbie wyłączeń	
staże		342	9,1	303	15,6	304	16,8	
przygotowanie zawodowe w miejscu pracy		0	X	0	X	0	X	
prace społecznie użyteczne		108	2,9	122	6,3	84	4,7	
szkolenia		55	1,5	49	2,5	62	3,4	
Bon na zatrudnienie		26	0,7	6	0,3	10	0,6	
Bon na zasiedlenie		36	1,0	35	1,8	103	5,7	

Przyczynami wyłączeń osób bezrobotnych z ewidencji urzędu, wynikającymi z działalności Centrum Aktywizacji Zawodowej, są oprócz podjęć pracy pozostałe usługi i instrumenty rynku pracy, takie jak: staże, prace społecznie użyteczne, szkolenia, bony na zatrudnienie, czy bony na zasiedlenie. W okresie od początku stycznia do końca września bieżącego roku, przy pomocy w/w instrumentów rynku pracy, zaktywizowano łącznie 563 osób bezrobotnych. Wśród działań inicjowanych w analizowanym okresie przez PUP, największe znaczenie miały staże.

### C. ORGANIZACJA SZKOLEŃ

Do końca września 2017 r. w ramach bonu szkoleniowego uruchomiono 40 szkoleń dla osób bezrobotnych:

- 2x spawanie stali metodą MAG (135) i MIG (131),
- kurs kwalifikacyjny z zakresu technologii sterylizacji i dezynfekcji,
- 5x kurs prawa jazdy kat. C+E,
- kurs dla kierowców pojazdów uprzywilejowanych lub przewożących wartości pieniężne,
- 2x kurs prawa jazdy kat. C,
- 5x kwalifikacja wstępna przyspieszona dla kierowców wykonujących transport drogowy rzeczy,
- kurs prawa jazdy kat. C+E i kwalifikacja wstępna przyspieszona,
- pilarz – drwal,
- 2x kwalifikacja wstępna przyspieszona kat. C, C+E,
- 3x kurs prawa jazdy kat. C i C+E,
- 3x kurs prawa jazdy kat. C, C+E wraz z kwalifikacją wstępną przyspieszoną,
- kurs jednolity dogoterapii,
- 3x kwalifikacja wstępna przyspieszona w zakresie prawa jazdy kat. C, C+E, C1, C1+E,
- 6x kurs prawa jazdy kat. C, C+E wraz z kwalifikacją wstępną kat. C, C+E, C1, C1+E,
- 2x kurs prawa jazdy kat. D wraz z kwalifikacją wstępną przyspieszoną,
- trener personalny,
- przygotowanie motoryczne sportowców,

oraz 22 szkoleń indywidualnych:

- zawodowy kurs podologiczny,
- operator koparki jednonaczyniowej kl. III do 0,8 m<sup>3</sup>,
- operator koparki jednonaczyniowej kl. III do 25 t,
- kurs prawa jazdy kat. B+E,
- 2x kurs prawa jazdy kat. C+E wraz z kwalifikacją wstępną przyspieszoną,
- kurs obsługi wózków jezdniowych podnośnikowych z egzaminem przed UDT,
- opiekun osób starszych i chorych,
- kurs prawa jazdy kat. C wraz z kwalifikacją wstępną przyspieszoną,
- spawanie metodą MAG-135 i TIG-141,
- kompleksowa terapia przeciwobrzękowa oraz drenaż limfatyczny,
- szkolenie informatyczne EITCA/CG grafika komputerowa,
- operator koparko ładowarki kl. III wszystkie typy,
- spawanie stali metodami MAG-135 i MIG-131,

- spawanie metodą TIG-141 moduł I, II, III HL045 stal nierdzewna,
- kwalifikacja wstępna przyspieszona w zakresie prawa jazdy kat. C, C+E, C1, C1+E,
- kurs komputerowy na poziomie zaawansowanym,
- szkolenie informatyczne EITCA/BI informatyka biznesowa,
- kurs prawa jazdy kat. C+E,
- spawanie metodami MAG, MIG, MMA,
- 2x szkolenia okresowe dla kierowców wykonujących transport drogowy rzeczy.

Łącznie do końca września br. szkolenia rozpoczęło 62 osoby. Wśród osób, które skierowano na szkolenia 71,0% stanowiły osoby zamieszkałe na terenach wiejskich, 14,5% - kobiety, 66,1% bezrobotni w wieku do 30 roku życia i 11,3% osoby długotrwale bezrobotne.

#### **D. PORADNICTWO ZAWODOWE, INFORMACJA ZAWODOWA ORAZ POMOC W AKTYWNYM POSZUKIWANIU PRACY**

Poradnictwo zawodowe można zdefiniować jako proces, w którym doradca zawodowy pomaga jednostkom lub grupom w wyborze lub zmianie zawodu i zatrudnienia, kierunku kształcenia lub szkolenia zawodowego. Uwzględnia przy tym możliwości psychofizyczne i sytuację życiową klienta, a także potrzeby rynku pracy. Doradca zawodowy pomaga osobom, które muszą stawić czoła problemom bezpośrednio związanym z brakiem zatrudnienia. Pomagając klientowi w zrozumieniu siebie i poznaniu zależności w świecie pracy, doradca może zastosować zarówno indywidualne, jak i grupowe metody i techniki.

W okresie styczeń - wrzesień 2017 roku w PUP w Wieluniu szeroko rozumiane poradnictwo zawodowe realizowane było poprzez:

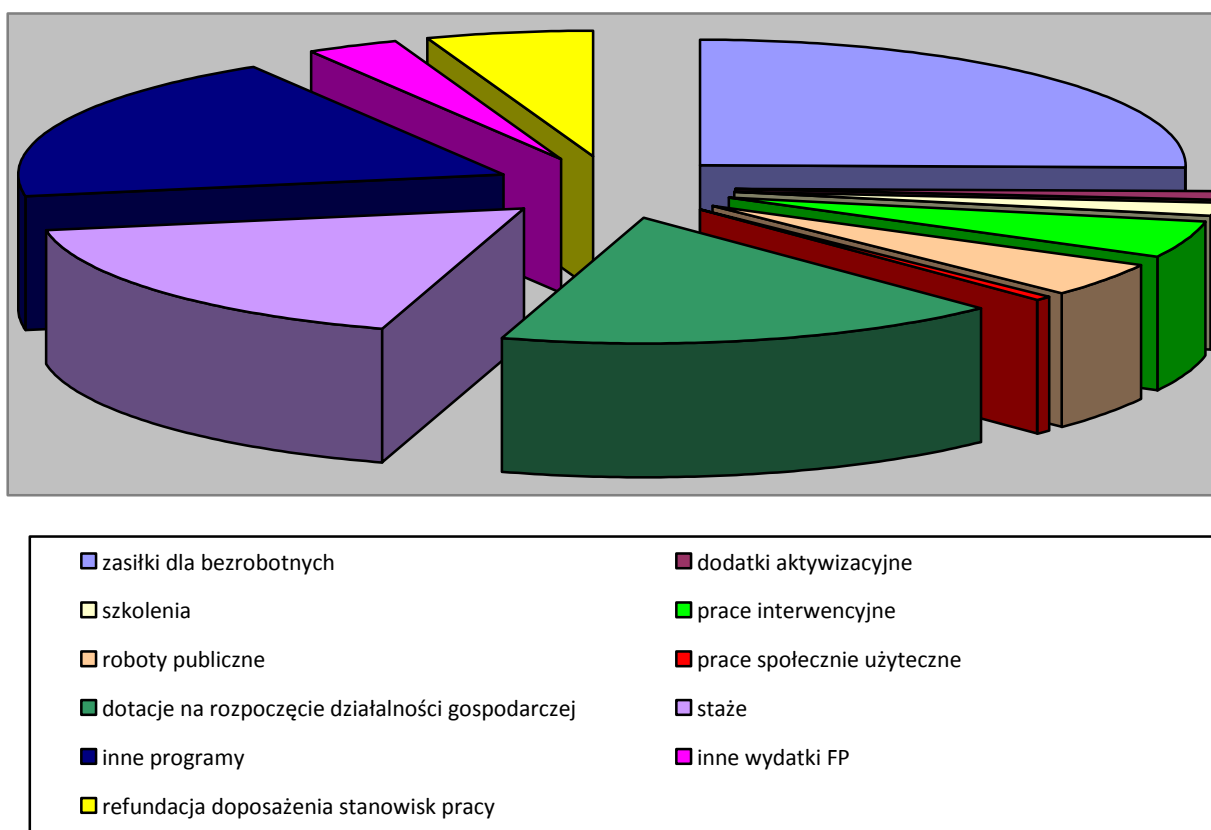
- poradnictwo indywidualne (513 osób),
- poradnictwo grupowe (9 spotkań grupowych, w których udział wzięło 50 osób, w tym 46 kobiet),
- informacja zawodowa indywidualna (114 osób, w tym 50 kobiety),
- grupowe spotkania informacyjne (18 grup liczących łącznie 110 osób),
- szkolenia z zakresu umiejętności poszukiwania pracy (0 osób).

## **VII. WYDATKI NA REALIZACJĘ ZADAŃ PUP W WIELUNIU**

Wydatki na realizację zadań PUP w Wieluniu w okresie styczeń - wrzesień 2017 r. wyniosły 11.618,9 tys. zł, czyli o 1.537,2 tys. zł więcej, niż w analogicznym okresie ubiegłego roku. Największą

pozycję w wydatkach stanowią programy na rzecz promocji zatrudnienia, które pochłonęły 8.400,7 tys. zł, czyli o 2.387,0 tys. zł więcej, niż w ubiegłym roku. W porównaniu do analogicznego okresu ubiegłego roku zmniejszyły się o 868,9 tys. zł wydatki na zasiłki dla bezrobotnych.

Szczegółowa analiza struktury wydatków na aktywne formy przeciwdziałania bezrobociu, obejmująca dziewięć miesięcy bieżącego roku wskazuje, że w porównaniu z analogicznym okresem 2016 r. zwiększyły się wydatki na roboty publiczne, prace interwencyjne, szkolenia, dotacje na rozpoczęcie działalności gospodarczej refundację, kosztów wyposażenia i doposażenia stanowiska pracy, staże, bony na zasiedlenie oraz inne programy. Zmniejszeniu natomiast uległy wydatki na prace społecznie użyteczne, oraz bony zatrudnieniowe. Strukturę wydatków na realizację zadań PUP w analizowanym okresie przedstawia poniższy wykres, natomiast szczegółowe dane z lat 2015-2017 znajdują się w tabeli na str. 35.



## VIII. PODSUMOWANIE

*Obserwując aktualną sytuację na rynku pracy w powiecie wieluńskim należy stwierdzić, że w ostatnim okresie zaczęła się ona poprawiać. Poziom bezrobocia spada, korzystniej kształtują się wskaźniki napływu do bezrobocia, odpływu z bezrobocia oraz płynności rynku pracy. Liczba osób bezrobotnych w porównaniu z analogicznym okresem roku ubiegłego zmniejszyła się o 464 osoby, a w porównaniu ze stanem z końca roku 2016 o 472 osoby.*

*Ogłoszona przez GUS stopa bezrobocia dla powiatu wieluńskiego wynosiła w końcu września br. 87,2% i była niższa, niż przed rokiem o 1,4 stopnia procentowego. W tym samym okresie stopa bezrobocia w województwie łódzkim wynosiła 7,1%, a w skali całego kraju – 6,8%.*

*Nadal trudną sytuację na rynku pracy pogłębia niekorzystna struktura bezrobocia. Trwale na wysokim poziomie 14,9% utrzymuje się odsetek bezrobotnych z wykształceniem wyższym oraz osób długotrwale bezrobotnych – 60,7%. W trudnej sytuacji na rynku pracy są również kobiety oraz osoby niepełnosprawne, bowiem mają większe trudności ze znalezieniem zatrudnienia.*

*Istotnym czynnikiem mającym wpływ na aktywizację osób bezrobotnych są działania PUP w zakresie pozyskiwania dodatkowych środków finansowych i realizacji programów skierowanych do grup szczególnie naznaczonych bezrobociem. Świadczy o tym dość znaczna liczba wyłączeń w ramach usług i instrumentów rynku pracy objętych działaniem tych programów. Wyżej wymienione działania urzędu również w najbliższym okresie stworzą możliwość objęcia nimi dodatkowych grup zarejestrowanych bezrobotnych.*

*Sporządziła: Magdalena Sibińska*



Sytuacja na rynku pracy w województwie łódzkim w okresie styczeń – wrzesień 2017 r. w ujęciu tabelarycznym

Województwo Powiatowy Urząd Pracy	Zarejestrowani bezrobotni według wybranych kategorii (stan na 30.09.2017 r.)													napływ od początku roku	odpływ od początku roku	podjęcia pracy od początku roku	brak gotowości do podjęcia pracy od początku roku	oferty pracy od początku roku	stopa bezrobocia (dane GUS)
	Ogółem	w tym																	
		kobiety	zamieszkałi na wsi	niepełnosprawni	z prawem do zasiłku	zwolnieni z przyczyn dot. zakładu pracy	długotrwale bezrobotni	w okresie do 12 m-cy od dnia ukończenia nauki	bez kwalifikacji zawodowych	do 30 roku życia	w tym do 25 roku życia	powyżej 50 roku życia	Cudzoziemcy						
woj. Łódzkie	76 554	40 360	24 463	6 401	10 093	3 967	43 238	2 443	26 149	17 198	8 449	24 352	181	92 149	106 636	53 048	12 561	94 672	7,1
Łódź	23 852	11 836	0	2 595	2 784	1 248	14 525	289	10 926	3 434	1 449	9 075	74	23 146	26 215	13 075	2 020	31 581	6,9
Łódź – Wsch.	2 354	1 137	1 439	151	324	158	1 323	57	776	503	253	732	12	2 324	2 541	1 355	100	2 952	8,4
Brzeziny	936	412	470	64	130	70	515	36	318	233	127	294	1	1 229	1 525	696	216	1 367	8,1
Pabianice	3 650	1 799	858	387	588	256	1 941	78	1 527	632	303	1 257	7	4 571	5 290	2 366	231	4 361	8,0
Zgierz	5 173	2 558	1 363	304	761	320	2 742	129	1 541	1 145	545	1 663	25	6 704	7 873	3 804	818	9 791	8,4
Łęczyca	1 730	969	960	104	133	77	1 175	68	734	458	243	544	4	2 131	2 682	1 248	143	2 476	8,2
Piotrków Tryb.	4 468	2 472	1 893	418	674	182	2 189	226	1 394	1 256	637	1 225	11	6 282	7 009	3 550	1 034	5 366	6,5 i 6,7
Bełchatów	3 324	2 037	1 286	267	475	292	1 774	136	570	911	439	860	5	4 217	4 983	2 457	1 137	4 283	6,1
Opoczno	1 761	1 034	1 163	141	474	63	619	97	318	506	262	513	3	3 639	4 477	2 497	124	1 832	6,0
Pajęczno	1 615	902	1 240	52	235	105	780	111	410	505	262	377	1	1 825	1 925	1 036	77	1 126	7,8
Radomsko	3 543	2 117	1 798	180	451	166	2 023	157	1 142	898	465	1 084	0	3 750	4 281	2 118	891	2 886	7,9
Tomaszów Maz	3 632	1 890	1 470	298	618	137	1 832	124	1 162	815	385	1 064	3	5 568	6 337	3 130	215	3 986	7,7
Sieradz	3 186	1 717	1 613	204	416	168	1 661	182	521	1 015	584	886	2	4 691	5 776	2 679	1 010	2 414	6,1
Wieluń	2 383	1 387	1 516	128	252	64	1 446	125	525	761	381	586	6	2 840	3 302	1 806	465	1 646	7,2
Zduńska Wola	2 046	1 142	600	199	226	91	1 283	58	447	424	208	669	2	2 804	3 331	1 520	652	1 717	7,8
Podębcice	1 210	580	884	82	134	14	746	47	277	362	178	320	2	1 390	1 771	903	160	1 065	7,1
Łask	1 767	891	1 109	118	221	77	1 008	86	478	474	240	502	1	2 065	2 460	1 066	585	1 447	9,5
Wieruszów	898	487	670	59	162	41	395	71	291	329	195	234	1	1 493	1 636	822	252	919	5,0
Skierzwice	1 905	1 098	662	167	260	138	1 071	73	467	530	242	550	5	2 473	2 711	1 524	407	3 126	6,9 i 4,3
Łowicz	2 042	987	1 110	139	238	83	1 167	92	704	551	286	633	2	2 589	3 031	1 402	670	2 548	6,1
Rawa Mazow.	957	496	469	72	110	49	483	58	255	317	174	261	0	1 376	1 603	685	364	1 611	4,4
Kutno	4 122	2 412	1 890	272	427	168	2 540	143	1 366	1 139	591	1 023	14	5 042	5 877	3 309	990	6 172	9,9

Stopa bezrobocia dla kraju wg GUS na koniec września 2017 r. – 6,8%

\* podano stopę bezrobocia w kolejności: dla powiatu grodzkiego i ziemskiego

Sytuacja na rynku pracy w powiecie wieluńskim w okresie styczeń – wrzesień w latach 2016 – 2017

	Ludność w wieku produkcyjnym		Liczba osób bezrobotnych													Napływ i odpływ bezrobotnych					
	stan na 31.12.2016 r.		a – stan na 30.09.2016 r. b – stan na 30.09.2017 r.													a – styczeń-wrzesień 2016 r. b – styczeń-wrzesień 2017 r.					
	ogółem.	Kobiety	ogółem	kobiety	z prawem do zasiłku		długotrwale bezrobotni	w okresie do 12 miesięcy od dnia uk. nauki	bez kwalifikacji zawodowych	do 30 roku życia	do 25 roku życia	powyżej 50 roku życia	Posiadające co najmniej jedno dziecko do 6 roku życia		Napływ	odpływ	podjęcia pracy ogółem	rozpoczęcie stażu lub przygotowania zaw.	rozpoczęcie pracy społecznie użytecznej	rozpoczęcie szkolenia	
<b>Powiat</b>	47 483	21 836	a b	2847 2383	1516 1387	325 252	a b	1668 1446	165 125	663 525	950 761	497 381	694 586	555 555	a b	2939 2840	3415 3302	1938 1806	303 304	122 84	49 62
<b>Miasto</b>	14 108	6 695	a b	1028 867	554 501	108 101	a b	647 538	37 29	208 174	262 219	98 83	297 259	183 176	a b	959 961	1125 1096	646 589	93 93	34 18	15 18
<b>Gminy wiejskie</b>																					
<b>Biała</b>	3 384	1 537	a b	166 135	98 87	25 12	a b	89 71	12 10	39 39	65 61	36 32	38 25	33 31	a b	181 176	190 199	102 103	19 18	6 5	1 8
<b>Czarnożyły</b>	2 779	1 262	a b	135 127	61 66	14 17	a b	84 68	13 10	31 21	47 39	29 23	27 22	20 27	a b	138 151	175 168	95 85	16 21	13 10	6 3
<b>Konopnica</b>	2 282	1 007	a b	131 121	79 70	16 12	a b	77 68	6 7	29 24	46 44	24 26	23 21	29 33	a b	119 151	156 181	78 106	16 11	16 9	2 4
<b>Mokrsko</b>	3 322	1 475	a b	161 117	85 77	24 16	a b	82 74	9 9	40 21	80 48	41 29	31 27	40 32	a b	189 165	220 205	139 117	17 19	5 4	2 3
<b>Osjaków</b>	2 887	1 305	a b	188 142	100 78	17 12	a b	104 93	14 6	54 36	70 52	40 22	42 31	33 38	a b	202 170	221 206	127 117	17 22	3 2	0 2
<b>Ostrówek</b>	2 831	1 291	a b	165 130	94 73	21 12	a b	95 78	13 10	37 28	56 52	37 30	35 24	36 36	a b	199 161	220 229	120 118	25 22	9 6	6 2
<b>Pątnów</b>	4 026	1 852	a b	162 140	88 88	12 12	a b	92 84	13 9	47 46	72 57	43 31	38 35	35 39	a b	226 200	292 220	169 126	28 20	8 8	4 5
<b>Skomlin</b>	2 098	951	a b	122 95	62 56	16 11	a b	65 55	9 3	35 26	42 28	24 17	25 23	29 22	a b	128 127	141 157	66 88	12 13	16 9	3 3
<b>Wierzchnas</b>	4 160	1 895	a b	263 214	133 127	27 19	a b	148 139	21 13	66 46	96 69	58 37	68 55	50 54	a b	268 258	312 300	195 172	27 35	5 6	7 3
<b>Wieluń</b>	5 606	2 566	a b	326 295	162 164	45 28	a b	185 178	18 19	77 64	114 92	67 51	70 64	67 67	a b	330 320	363 341	201 185	33 30	7 7	3 11

**Zestawienie poziomu bezrobocia w poszczególnych grupach bezrobotnych w latach 2013 – 2017 (stan z końca września).**

<b>Wyszczególnienie:</b> a – liczba bezwzględna b – struktura w %		<b>2013 r.</b>	<b>2014 r.</b>	<b>2015 r.</b>	<b>2016 r.</b>	<b>2017 r.</b>
<b>ogółem bezrobotni, w tym:</b>	a	4106	3685	3189	2847	2383
	b	100,0	100,0	100,0	100,0	100,0
<b>kobiety</b>	a	2053	1832	1634	1516	1387
	b	50,0	49,7	51,2	53,2	58,2
<b>zamieszkali na wsi</b>	a	2626	2372	2011	1819	1516
	b	64,0	64,4	63,1	63,9	63,6
<b>posiadający gospodarstwo rolne</b>	a	253	251	257	249	211
	b	6,2	6,8	8,1	8,7	8,9
<b>bez prawa do zasiłku</b>	a	3660	3264	2791	2522	2131
	b	89,1	88,6	87,5	88,6	89,4
<b>osoby poprzednio pracujące</b>	a	3314	3059	2709	2467	2085
	b	80,7	83,0	84,9	86,7	87,5
<b>zwolnieni z przyczyn dot. zakładu pracy</b>	a	222	160	94	71	64
	b	5,4	4,3	2,9	2,5	2,7
<b>osoby dotychczas nie pracujące</b>	a	792	626	480	380	298
	b	19,3	17,0	15,1	13,3	12,5
<b>osoby w okresie do 12 m-cy od dnia ukończenia szkoły</b>	a	270	226	217	165	125
	b	6,6	6,1	6,8	5,8	5,2
<b>do 30 roku życia</b>	a	x	x	1132	950	761
	b			35,5	33,4	31,9
<b>w tym do 25 roku życia</b>	a	1041	856	632	497	381
	b	25,4	23,2	19,8	17,5	16,0
<b>cudzoziemcy</b>	a	x	x	11	7	6
	b			0,3	0,2	0,3
<b>kobiety, które nie podjęły zatrudnienia po urodzeniu dziecka</b>	a	x	x	446	476	484
	b			14,0	16,7	20,3
<b>długotrwale bezrobotne</b>	a	2258	2198	1834	1668	1446
	b	55,0	59,6	57,5	58,6	60,7
<b>powyżej 50 roku życia</b>	a	863	808	789	694	586
	b	21,0	21,9	24,7	24,4	24,6
<b>bez kwalifikacji zawodowych</b>	a	1087	932	784	663	525
	b	26,5	25,3	24,6	23,3	22,0
<b>bez doświadczenia zawodowego</b>	a	1030	867	683	555	440
	b	25,1	23,5	21,4	19,5	18,5
<b>korzystające ze świadczeń pomocy społecznej</b>	a	x	x	2	0	0
	b			0,1	x	x
<b>posiadające co najmniej jedno dziecko do 6 roku życia</b>	a	x	x	487	555	555
	b			15,3	19,5	23,3
<b>posiadające co najmniej jedno dziecko niepełnosprawne do 18 roku życia</b>	a	x	x	10	14	9
	b			0,3	0,5	0,4
<b>niepełnosprawni</b>	a	162	158	158	118	128
	b	3,9	4,3	5,0	4,1	5,4
<b>wskaźnik napływu do bezrobocia za okres I-IX</b>		83,2	73,3	85,0	88,4	99,8
<b>wskaźnik odpływu z bezrobocia za okres I-IX</b>		86,2	87,4	100,2	102,8	116,1
<b>wskaźnik płynności rynku pracy za okres I-IX</b>		56,7	61,4	62,0	65,9	63,6

Brak niektórych danych dotyczących bezrobotnych w latach 2013 – 2014 wynika z dodania tych kategorii osób bezrobotnych w zestawieniach statystycznych od 01.01.2015 r.

**Bilans bezrobocia w okresie styczeń-wrzesień 2016 i 2017 r.**

Wyszczególnienie: o – ogółem k – kobiety		2016 r.		2017 r.			
		ogółem	w tym zam. na terenach wiejskich	ogółem	w tym zam. na terenach wiejskich		
Bezrobotni wg stanu w końcu roku poprzedzającego		o k	3323 1618	2129 1028	2845 1493	1843 964	
Bezrobotni zarejestrowani w analizowanym okresie		o k	2939 1397	1980 943	2840 1364	1879 925	
z tego	po raz pierwszy	o k	649 298	482 221	567 298	396 209	
	po raz kolejny	o k	2290 1099	1498 722	2273 1066	1483 716	
Bezrobotni wyłączeni z ewidencji w analizowanym okresie		o k	3415 1499	2290 1009	3302 1470	2206 1003	
z tego	podjęcia pracy	o k	1938 833	1292 554	1806 801	1217 550	
		niesubsydiowanej	o k	1486 668	984 450	1275 607	865 421
	subsydiowanej		o k	452 165	308 104	531 194	352 129
		z tego	prac interwencyjnych	o k	95 37	63 26	129 55
	robót publicznych			o k	75 15	66 12	61 9
			podjęcia działalności gospodarczej	o k	72 28	48 19	87 30
	w tym w ramach bonu na zasiedlenie			o k	0 0	0 0	0 0
			podjęcia pracy w ramach refundacji kosztów zatrudnienia bezrobotnego	o k	42 17	26 6	48 13
	Podjęcia pracy w ramach bonu na zasiedlenie			o k	35 18	17 9	103 51
			podjęcia pracy w ramach bonu zatrudnieniowego	o k	6 1	5 1	10 6
	podjęcia pracy w ramach świadczenia aktywizacyjnego			o k	0 0	0 0	0 0
			podjęcia pracy w ramach grantu na telepracę	o k	0 0	0 0	0 0
	podjęcia pracy w ramach refundacji składek na ubezpieczenie społeczne			o k	0 0	0 0	0 0
			podjęcia pracy w ramach dofinansowania wynagrodzenia za zatrudnienie skierowanego bezrobotnego powyżej 50 roku życia	o k	0 0	0 0	0 0
	inne			o k	127 49	83 31	93 30
		rozpoczęcia szkolenia		o k	49 3	34 2	62 9
w tym w ramach bonu szkoleniowego		o k	38 2	28 2	40 3	30 2	
rozpoczęcia stażu		o k	303 207	210 150	304 215	211 156	

w tym w ramach bonu stażowego	o k	0 0	0 0	0 0	0 0
rozpoczęcia przygotowania zawodowego w miejscu pracy	o k	0 0	0 0	0 0	0 0
rozpoczęcia prac społecznie użytecznych	o k	122 54	88 35	84 35	66 26
w tym w ramach PAI	o k	10 6	1 1	0 0	0 0
odmowy przyjęcia propozycji zatrudnienia lub uczestnictwa w aktywnych programach	o k	33 10	21 8	86 22	62 15
niepotwierdzenia gotowości	o k	454 143	304 91	465 134	265 80
dobrowolnej rezygnacji	o k	271 142	197 105	258 152	186 111
podjęcia nauki	o k	4 3	0 0	2 1	2 1
osiągnięcie wieku emerytalnego	o k	20 14	13 9	20 11	12 6
nabycia praw emerytalnych lub rentowych/nabycie praw do świadczenia przedemerytalnego	o k	94 47	44 23	69 37	46 22
Innych	o k	127 43	87 32	146 53	95 32
<b>Bezrobotni wg stanu w końcu września</b>	o k	<b>2847</b> <b>1516</b>	<b>1819</b> <b>962</b>	<b>2383</b> <b>1387</b>	<b>1516</b> <b>886</b>
<b>w tym zarejestrowani po raz pierwszy</b>	o k	<b>521</b> <b>292</b>	<b>395</b> <b>220</b>	<b>426</b> <b>260</b>	<b>320</b> <b>202</b>

**Bilans bezrobocia wśród osób będących w szczególnej sytuacji na rynku pracy w okresie I-IX 2016 r. i 2017 r.**

Wyszczególnienie: o – ogółem k - kobiety		Bezrobotni									
		do 25 roku życia		do 30 roku życia		powyżej 50 roku życia		Długotrwałe			
		2016 r.	2017 r.	2016 r.	2017 r.	2016 r.	2017 r.	2016 r.	2017 r.		
Bezrobotni wg stanu w końcu roku poprzedzającego		o	619	468	1164	896	841	726	1891	1699	
		k	318	256	640	534	269	235	982	925	
Bezrobotni zarejestrowani w analizowanym okresie		o	945	967	1549	1550	453	393	948	750	
		k	441	482	738	772	171	144	501	426	
z tego	po raz pierwszy	o	409	359	513	474	69	40	X	X	
		k	181	181	227	250	34	20			
	po raz kolejny	o	536	608	1036	1076	384	353	948	750	
		k	260	301	511	522	137	124	501	426	
Bezrobotni wyłączeni z ewidencji w analizowanym okresie		o	980	985	1696	1641	600	533	1171	1003	
		k	429	474	758	786	208	164	556	480	
z tego z przyczyn	podjęcia pracy	o	515	538	971	945	276	242	583	434	
		k	205	256	418	452	90	66	287	208	
		niesubsydiowanej	o	382	360	697	619	207	168	473	344
			k	162	185	312	313	79	53	426	184
		subsydiowanej	o	133	178	274	326	69	74	110	90
			k	43	71	106	139	11	12	41	24
	z tego	prac interwencyjnych	o	20	28	33	47	21	30	21	32
			k	6	16	14	23	5	9	5	8
		robót publicznych	o	8	7	18	12	42	35	35	19
			k	1	4	4	6	5	2	8	3
		podjęcia działalności gospodarczej	o	17	17	39	38	4	4	20	19
			k	7	7	15	15	1	1	9	6
		w tym w ramach bonu na zasiedlenie	o	0	0	0	0	0	0	0	0
			k	0	0	0	0	0	0	0	0
		podjęcia pracy w ramach refundacji kosztów zatrudnienia bezrobotnego	o	8	16	16	23	2	5	8	6
			k	3	4	5	8	0	0	3	1
		podjęcia pracy poza miejscem zamieszkania w ramach bonu na zasiedlenie	o	13	44	35	103	0	0	3	2
			k	7	16	18	51	0	0	2	2
		podjęcia pracy w ramach bonu zatrudnieniowego	o	2	5	6	10	0	0	1	2
	k		0	3	1	6	0	0	0	1	
podjęcia pracy w ramach świadczenia aktywizacyjnego	o	0	0	0	0	0	0	0	0		
	k	0	0	0	0	0	0	0	0		
podjęcia pracy w ramach grantu na telepracę	o	0	0	0	0	0	0	0	0		
	k	0	0	0	0	0	0	0	0		
podjęcie pracy w ramach refundacji składek na ubezpieczenie społeczne	o	0	0	0	0	0	0	0	0		
	k	0	0	0	0	0	0	0	0		
podjęcie pracy w ramach dofinansowania wynagrodzenia za zatrudnienie skierowanego bezrobotnego powyżej 50 roku życia	o	0	0	0	0	0	0	0	0		
	k	0	0	0	0	0	0	0	0		
inne	o	65	61	127	93	0	0	22	10		
	k	19	21	49	30	0	0	14	3		
rozpoczęcia szkolenia		o	27	26	38	41	3	4	10	7	
		k	0	1	2	3	0	2	1	3	
w tym w ramach bonu szkoleniowego		o	27	25	38	40	0	0	6	2	
		k	0	1	2	3	0	0	0	1	
rozpoczęcia stażu i przygotowania zawodowego		o	161	163	229	218	16	12	85	69	
		k	114	113	160	150	5	8	56	54	
w tym w ramach bonu stażowego		o	0	0	0	0	0	0	0	0	
		k	0	0	0	0	0	0	0	0	

rozpoczęcia przygotowania zawodowego	o k	0 0	0 0	0 0	0 0	0 0	0 0	0 0	0 0
rozpoczęcia prac społecznie użytecznych	o k	2 1	0 0	9 5	4 2	60 19	45 13	104 45	80 34
w tym w ramach PAI	o k	0 0	0 0	1 1	0 0	4 1	0 0	9 6	0 0
skierowanie do agencji zatrudnienia w ramach zlecania działań aktywizacyjnych	o k	0 0	0 0	0 0	0 0	0 0	0 0	0 0	0 0
odmowy bez uzasadnionej przyczyny przyjęcia propozycji odpowiedniej pracy lub innej formy pomocy, w tym w ramach PAI oraz odmowy ustalenia profilu pomocy	o k	12 5	30 11	19 7	41 14	5 2	16 2	13 1	37 8
niepotwierdzenia gotowości	o k	142 45	120 36	238 71	201 62	46 10	57 10	173 65	170 69
dobrowolnej rezygnacji	o k	93 49	79 44	292 71	132 81	40 18	27 10	117 64	108 73
podjęcia nauki	o k	2 2	2 1	3 3	2 1	0 0	0 0	1 1	0 0
osiągnięcie wieku emerytalnego	o k	0 0	0 0	0 0	0 0	20 14	20 11	18 13	16 8
nabycia praw emerytalnych lub rentowych/nabycie praw do świadczenia przedemerytalnego	o k	0 0	1 1	0 0	3 1	93 47	66 36	4 1	3 0
innych	o k	26 8	26 11	47 21	54 20	41 3	44 7	63 22	79 23
Bezrobotni, którzy w analizowanym okresie utracili status osoby będącej w szczególnej sytuacji na rynku pracy	o k	87 50	69 45	67 41	44 27	0 0	0 0	0 0	0 0
<b>Bezrobotni wg stanu w końcu września</b>	o k	<b>497</b> <b>280</b>	<b>381</b> <b>219</b>	<b>950</b> <b>579</b>	<b>761</b> <b>493</b>	<b>694</b> <b>232</b>	<b>586</b> <b>215</b>	<b>1668</b> <b>927</b>	<b>1446</b> <b>871</b>

**Bezrobotni z prawem do zasiłku**

Wyszczególnienie: a - stan na koniec b - struktura w % c - dynamika do analogicznego okresu ubiegłego roku		III kwartał 2015		III kwartał 2016		III kwartał 2017	
		ogółem	Kobiety	ogółem	Kobiety	Ogółem	kobiety
Ogółem	a	398	210	325	183	252	156
	b	100,0	52,8	100,0	56,3	100,0	61,9
	c	94,5	100,5	81,7	87,1	77,5	85,2
zamieszkali na wsi	a	231	112	217	122	151	98
	b	58,0	28,1	66,8	37,5	59,9	38,9
	c	91,3	91,8	93,9	108,9	69,6	80,3
osoby w okresie do 12 m-cy od dnia ukończenia szkoły	a	3	2	3	2	2	1
	b	0,8	0,5	0,9	0,6	0,8	0,4
	c	37,5	50,0	100,0	100,0	66,7	50,0
do 30 roku życia	a	90	54	80	54	64	46
	b	22,6	13,6	24,6	16,6	25,4	18,3
	c	0	0	88,9	100,0	80,0	85,2
w tym do 25 roku życia	a	24	13	31	21	19	13
	b	6,0	3,3	9,5	6,5	7,5	5,2
	c	60,0	61,9	129,2	161,5	61,3	61,9
cudzoziemcy	a	1	1	0	0	1	0
	b	0,3	0,3	x	x	0,4	x
	c	0	0	x	x	x	x
długotrwale bezrobotni	a	6	4	1	1	0	0
	b	1,5	1,0	0,3	0,3	x	x
	c	100,0	400,0	16,7	25,0	x	x
kobiety, które nie podjęły zatrudnienia po urodzeniu dziecka	a	X	37	X	24	X	24
	b		9,3		7,4		9,5
	c		102,8		64,9		100,0
powyżej 50 roku życia	a	161	65	116	48	91	37
	b	40,5	16,3	35,7	14,8	36,1	14,7
	c	85,2	81,3	72,0	73,8	78,4	77,1
bez kwalifikacji zawodowych	a	61	46	44	30	29	23
	b	15,3	11,6	13,5	9,2	11,5	9,1
	c	103,4	121,1	72,1	65,2	65,9	76,7
bez doświadczenia zawodowego	a	1	1	0	0	0	0
	b	0,3	0,3	x	x	x	x
	c	0	0	x	x	x	x
korzystające ze świadczeń pomocy społecznej	a	0	0	0	0	0	0
	b	0	0	x	x	x	x
	c	0	0	x	x	x	x
posiadające co najmniej jedno dziecko do 6 roku życia	a	78	64	86	71	85	73
	b	19,6	16,1	26,5	21,8	33,7	29,0
	c	0	0	110,3	110,9	98,8	102,8
Posiadające co najmniej jedno dziecko niepełnosprawne do 18 roku życia	a	2	0	2	1	1	1
	b	0,5	0	0,6	0,3	0,4	0,4
	c	0	0	100,0	x	50,0	100,0
niepełnosprawni	a	37	26	21	8	16	11
	b	9,3	6,5	6,5	2,5	6,3	4,4
	c	112,1	216,7	56,8	30,8	76,2	137,5



## Bezrobotni według wykształcenia

WYSZCZEGÓLNIENIE: a – stan na koniec III kw. b – % udział w ogólnej liczbie bezrobotnych		2016 r.						2017 r.					
		ogółem	kobiety	długotrwale bezrobotni	do 30 roku życia	w tym do 25 roku życia	Powyżej 50 roku życia	ogółem	kobiety	długotrwale bezrobotni	do 30 roku życia	W tym od 25 roku życia	powyżej 50 roku życia
ogółem	a b	2847 100,0	1516 53,2	1668 58,6	950 33,4	497 17,5	694 24,4	2383 100,0	1387 58,2	1446 60,7	761 31,9	381 16,0	586 24,6
wyższe	a b	408 14,3	297 10,4	198 6,9	190 6,7	50 1,8	33 1,2	354 14,9	267 11,2	170 7,1	156 6,5	36 1,5	31 1,3
policealne i śr. zawodowe	a b	601 21,1	384 13,5	327 11,5	222 7,8	138 4,8	147 5,2	526 22,1	338 14,2	295 12,4	176 7,4	130 4,3	130 5,4
LO	a b	261 9,2	176 6,2	128 4,5	152 5,3	84 3,0	23 0,8	230 9,6	165 6,9	121 5,1	121 5,1	62 2,6	23 1,0
zasadnicze zawodowe	a b	946 33,2	404 14,2	557 19,6	258 9,1	170 6,0	277 9,7	750 31,5	372 15,6	489 20,5	204 8,6	133 5,6	224 9,4
gimnazjalne i niższe	a b	631 22,2	255 8,9	458 16,1	128 4,5	55 1,9	214 7,5	523 21,9	245 10,3	371 15,6	104 4,3	47 2,0	178 7,5

## Bezrobotni według stażu pracy

WYSZCZEGÓLNIENIE: a – stan na koniec III kw. b – % udział w ogólnej liczbie bezrobotnych		2016 r.						2017 r.					
		ogółem	kobiety	długotrwale bezrobotni	do 30 roku życia	w tym do 25 roku życia	powyżej 50 roku życia	ogółem	kobiety	długotrwale bezrobotni	do 30 roku życia	w tym do 25 roku życia	powyżej 50 roku życia
ogółem	a b	2847 100,0	1516 53,2	1668 58,6	950 33,4	497 17,5	694 24,4	2383 100,0	1387 58,2	1446 60,7	761 31,9	381 16,0	586 24,6
do 1 roku	a b	467 16,4	272 9,5	277 9,7	258 9,1	134 4,7	51 1,8	434 18,2	272 11,4	249 10,4	244 10,2	123 5,2	50 2,1
1 – 5 lat	a b	752 26,4	446 15,7	425 14,9	358 12,6	162 5,7	54 1,9	615 25,8	398 16,7	364 15,3	271 11,4	116 4,9	41 1,7
5 – 10 lat	a b	459 16,1	272 9,5	270 9,5	58 2,0	7 0,3	67 2,4	388 16,3	247 10,4	256 10,8	45 1,9	3 0,1	59 2,5
10 – 20 lat	a b	419 14,7	197 6,9	277 9,7	2 0,1	X	182 6,4	366 15,4	202 8,5	241 10,1	X	X	167 7,0
20 – 30 lat	a b	269 9,5	87 3,1	171 6,0	X	X	215 7,6	198 8,3	68 2,9	133 5,6	X	X	164 6,9
30 i więcej	a b	101 3,6	24 0,8	38 1,3	X	X	101 3,5	84 3,5	25 1,0	34 1,4	X	X	83 3,5
bez stażu	a b	380 13,3	218 7,7	210 7,4	274 9,6	194 6,8	24 0,8	298 12,5	175 7,3	169 7,1	201 8,4	139 5,8	22 0,9

## Bezrobotni według czasu pozostawania bez pracy

WYSZCZEGÓLNIENIE: a – stan na koniec III kw. b – % udział w ogólnej liczbie bezrobotnych		2016 r.						2017 r.					
		ogółem	kobiety	długotrwałe bezrobotni	do 30 roku życia	W tym do 25 roku życia	powyżej 50 roku życia	ogółem	kobiety	długotrwałe bezrobotni	do 30 roku życia	W tym do 25 roku życia	powyżej 50 roku życia
ogółem	a b	2847 100,0	1516 53,2	1668 58,6	950 33,4	497 17,5	694 24,4	2383 100,0	1387 58,2	1446 60,7	761 31,9	381 16,0	586 24,6
do 1 miesiąca	a b	319 11,2	150 5,3	36 1,3	200 7,0	143 5,0	28 1,0	284 11,9	150 6,3	38 1,6	171 7,2	122 5,1	38 1,6
1 – 3 miesięcy	a b	348 12,2	172 6,0	64 2,2	150 5,3	84 3,0	68 2,4	329 13,8	173 7,3	52 2,2	144 6,0	86 3,6	55 2,3
3 – 6 miesięcy	a b	384 13,5	191 6,7	81 2,8	152 5,3	85 3,0	78 2,7	260 10,9	136 5,7	60 2,5	104 4,4	45 1,9	55 2,3
6 – 12 miesięcy	a b	488 17,1	25 0,9	181 6,4	152 5,3	68 2,4	110 3,9	321 13,5	195 8,2	109 4,6	96 4,0	42 1,8	65 2,7
12 – 24 miesięcy	a b	463 16,3	274 9,6	463 16,3	143 5,0	69 2,4	130 4,6	373 15,7	243 10,2	372 15,6	107 4,5	47 2,0	90 3,8
pow. 24 miesięcy	a b	845 29,7	474 16,7	843 29,6	153 5,4	48 1,7	280 9,8	816 34,2	490 20,5	815 34,2	139 5,8	39 1,6	283 11,9

## Bezrobotni według wieku

WYSZCZEGÓLNIENIE: a – stan na koniec III kw. b – % udział w ogólnej liczbie bezrobotnych		2016 r.				2017 r.			
		ogółem	kobiety	długotrwałe bezrobotni	Posiadający co najmniej jedno dziecko do 6 roku życia	ogółem	kobiety	długotrwałe bezrobotni	Posiadający co najmniej jedno dziecko do 6 roku życia
ogółem	a b	2847 100,0	1516 53,2	1668 58,6	555 19,5	2383 100,0	1387 58,2	1446 60,7	555 23,3
18 – 24 lat	a b	497 17,5	280 9,8	161 5,7	100 3,5	381 15,9	219 9,2	123 5,2	92 3,9
25 – 34 lat	a b	856 30,1	563 19,8	470 16,5	340 12,0	711 30,0	516 21,6	403 17,0	323 13,6
35 - 44 lat	a b	599 21,0	347 12,2	401 14,1	106 3,7	532 22,3	354 14,9	368 15,4	128 5,3
45 – 54 lat	a b	416 14,6	185 6,4	283 9,9	6 0,2	324 13,6	154 6,5	229 9,6	9 0,4
55 – 59 lat	a b	298 10,5	124 4,4	217 7,6	3 0,1	241 10,1	115 4,8	168 7,0	3 0,1
60 i więcej lat	a b	181 6,3	17 0,6	136 4,8	0 X	194 8,1	29 1,2	155 6,5	0 X

Wydatki na realizację zadań PUP w Wieluniu w okresie styczeń – wrzesień w latach 2015 - 2017

WYDATKI		2015 r.		2016 r.		2017 r.	
		kwota w tys. zł	struktura w %	kwota w tys. zł	struktura w %	kwota w tys. zł	struktura w %
<b>Wydatki ogółem</b>		9361,5	100,0	10081,7	100,0	11618,9	100,0
z tego	Zasiłki dla bezrobotnych	4249,0	45,4	3659,8	36,3	2790,9	24,0
	Dodatki aktywizacyjne	97,2	1,0	102,6	1,0	102,7	0,9
	<b>Programy na rzecz promocji zatrudnienia</b>	4811,1	51,4	6013,7	59,7	8400,7	72,3
	z tego						
	szkolenia	95,7	1,0	133,3	1,3	194,3	1,7
	prace interwencyjne	313,7	3,3	383,5	3,8	528,6	4,5
	roboty publiczne	333,5	3,6	427,2	4,2	481,2	4,1
	prace społecznie użyteczne	72,7	0,8	75,5	0,7	66,5	0,6
	dotacje	1121,6	12,0	1414,8	14,0	1855,2	16,0
	refundacja kosztów wyposażenia i doposażenia stanowiska pracy	550,0	5,9	435,4	4,3	611,6	5,3
	staże	1631,4	17,4	1637,4	16,2	1920,8	16,5
	Bon zatrudnieniowy	117,4	1,3	87,6	0,9	87,1	0,7
	Bon na zasiedlenie	198,5	2,1	230,5	2,3	532,9	4,6
	inne programy	376,6	4,0	1184,3	11,8	2120,9	18,3
<b>Inne wydatki FP</b>		204,2	2,2	305,6	3,0	324,6	2,8