



Powiatowy Urząd Pracy

w Wieluniu

INFORMACJA

O STANIE I STRUKTURZE

BEZROBOCIA

W POWIECIE WIELUŃSKIM

WG STANU NA 31.12.2017 r.

Akceptuję:

Sporządziła: Magdalena Sibińska

Wieluń, marzec 2018 r.

SPIS TREŚCI

I.	Wprowadzenie.....	- 3 -
II.	Uwagi metodyczne.....	- 4 -
III.	Krótką charakterystyka demograficzna powiatu.....	- 5 -
IV.	Poziom i dynamika bezrobocia.....	- 6 -
V.	Bilans bezrobocia.....	- 8 -
VI.	Bezrobotni będący w szczególnej sytuacji na rynku pracy.....	- 10 -
VII.	Poziom bezrobocia w poszczególnych jednostkach samorządowych powiatu wieluńskiego.....	- 12 -
VIII.	Wybrane kategorie bezrobotnych.....	- 13 -
A.	Kobiety.....	- 13 -
B.	Bezrobotni z prawem do zasiłku.....	- 15 -
C.	Niepełnosprawni i poszukujący pracy.....	- 15 -
IX.	Struktura bezrobocia.....	- 18 -
A.	Bezrobotni według wieku.....	- 18 -
B.	Bezrobotni według poziomu wykształcenia.....	- 19 -
C.	Bezrobotni według czasu pozostawania bez pracy.....	- 20 -
D.	Bezrobotni według stażu pracy.....	- 21 -
X.	Bezrobotni według zawodów.....	- 22 -
XI.	Bezrobotni według rodzaju działalności ostatniego miejsca pracy.....	- 24 -
XII.	Struktura bezrobotnych zamieszkałych w jednostkach samorządowych powiatu wieluńskiego.....	- 25 -
XIII.	Aktywne działania PUP ograniczające bezrobocie i łagodzące jego skutki.....	- 26 -
A.	Usługi rynku pracy.....	- 26 -
a)	Pośrednictwo pracy.....	- 27 -
b)	Organizacja szkoleń.....	- 30 -
c)	Poradnictwo zawodowe.....	- 32 -
B.	Instrumenty rynku pracy.....	- 34 -
a)	Prace interwencyjne i roboty publiczne.....	- 34 -
b)	Przyznawanie osobom bezrobotnym środków finansowych na rozpoczęcie działalności gospodarczej oraz refundacja kosztów wyposażenia/doposażenia stanowiska pracy dla skierowanego bezrobotnego.....	- 35 -
c)	Stáže.....	- 35 -
d)	Dodatki aktywizacyjne.....	- 36 -
e)	Prace społecznie użyteczne.....	- 36 -
f)	Bon na zatrudnienie.....	- 36 -
g)	Bon na zasiedlenie.....	- 37 -
h)	bon szkoleniowy.....	- 37 -
C.	Programy rynku pracy.....	- 38 -
XIV.	Wydatki na realizację zadań PUP w Wieluniu.....	- 41 -
XV.	Kierunki działań PUP w Wieluniu na 2018 r.....	- 43 -
XVI.	Podsumowanie.....	- 46 -

TABELE

▪	Ludność powiatu wieluńskiego – wybrane zagadnienia.....	-48-
▪	Sytuacja na rynku pracy w województwie łódzkim.....	- 49 -
▪	Sytuacja na rynku pracy w powiecie wieluńskim.....	- 50 -
▪	Struktura bezrobocia w jednostkach samorządowych powiatu wieluńskiego.....	- 51 -
▪	Zestawienie poziomu bezrobocia w poszczególnych grupach bezrobotnych.....	-52-
▪	Bilans bezrobocia.....	- 53 -
▪	Bilans bezrobocia wśród osób będących w szczególnej sytuacji na rynku pracy.....	- 55 -
▪	Bezrobotni z prawem do zasiłku.....	- 57 -
▪	Struktura bezrobocia.....	- 58 -
▪	Bezrobotni według zawodów.....	- 60 -
▪	Bezrobotni według rodzaju działalności ostatniego miejsca pracy.....	- 62 -
▪	Wydatki na realizację zadań PUP w Wieluniu.....	- 63 -

I. Wprowadzenie.

Bezrobocie jest zjawiskiem złożonym i niezwykle dynamicznym. W ciągu roku kalendarzowego niemal tyle samo osób jest rejestrowanych, co wykreślanych z ewidencji. Wynika więc z tego, że analizując poziom bezrobocia nie mówimy o stabilnych kilku tysiącach bezrobotnych, ale o co najmniej kilku tysiącach osób pozostających w różnych fazach bezrobocia i zatrudnienia. Jeżeli jednostki wymieniają się w tempie, o którym mowa powyżej, wprowadzają zupełnie nowe elementy i zmieniają stare. W konsekwencji nigdy nie mamy do czynienia z jednolitym punktem odniesienia. Podejmując próbę analizy bezrobocia należy zwrócić uwagę również na strukturę rynku pracy. Na tym obszarze spotykają się wszystkie zagadnienia dotyczące nie tylko zatrudnienia i bezrobocia, ale także m.in. efektów posunięć gospodarczych, bieżącej polityki finansowej i polityki społecznej państwa, reakcji psychologicznych jednostek jak również, zwłaszcza ostatnio – dotyczące kondycji całej gospodarki.

Biorąc powyższe pod uwagę należy stwierdzić, że analiza bezrobocia jest zadaniem trudnym zarówno ze względu na złożoność samego zjawiska, jak i występowanie wielu okoliczności zewnętrznych, które mają wpływ na jego poziom, a których w większości na szczeblu lokalnego urzędu pracy nie sposób zidentyfikować. Niedogodności tej można w pewnym stopniu zapobiec poprzez kontynuację analiz bezrobocia przy użyciu tej samej metody i tych samych założeń. Uzyskuje się w ten sposób stałą porównywalność wyników oraz stałe monitorowanie rozwoju zjawiska.

Powiatowy Urząd Pracy w Wieluniu od początku swojego istnienia podejmuje próby analizy poziomu i struktury bezrobocia występującego na terenie działania urzędu w formie kwartalnych informacji w oparciu o dane statystyczne własne i pozyskane z Głównego Urzędu Statystycznego. Taki charakter ma również przedstawiona poniżej informacja, która obrazuje sytuację na rynku pracy w powiecie wieluńskim w 2017 roku. W opracowaniu tym omówione zostały zmiany w poziomie i strukturze bezrobocia w odniesieniu do analogicznych okresów z lat ubiegłych jak również działania Powiatowego Urzędu Pracy w Wieluniu promujące zatrudnienie oraz mające na celu aktywizację zarejestrowanych osób bezrobotnych.

Z uwagi na konieczność wyczerpującego i przejrzystego zarazem zaprezentowania sytuacji na naszym lokalnym rynku pracy, dane charakteryzujące powyższe problemy ujęto w formie wykresów oraz szczegółowych tabel zamieszczonych w ostatnim rozdziale. Jako materiały źródłowe wykorzystano sprawozdawczość statystyczną o rynku pracy przygotowywaną w urzędzie, dane demograficzne publikowane przez GUS oraz materiały własne PUP w Wieluniu.

II. Uwagi metodyczne.

1. Informację o stanie i strukturze bezrobocia opracowano na podstawie sprawozdawczości o rynku pracy ustalonej przez Prezesa Rady Ministrów rozporządzeniem z dnia 14 marca 2017 r. w sprawie określenia wzorów formularzy sprawozdawczych, objaśnień co do sposobu ich wypełniania oraz wzorów kwestionariuszy i ankiet statystycznych stosowanych w badaniach statystycznych ustalonych w programie badań statystycznych statystyki publicznej na rok 2017 (Dz. U., poz. 837 z późn. zm.).
2. Dane o liczbie bezrobotnych obejmują osoby, które są zarejestrowane w PUP w Wieluniu jako bezrobotne, zgodnie z ustawą z dnia 20 kwietnia 2004 roku o promocji zatrudnienia i instytucjach rynku pracy (t. j. Dz. U. z 2017 r. poz. 1065 z późn. zm.).
3. Przez „stopę bezrobocia” należy rozumieć procentowy udział liczby bezrobotnych w liczbie ludności aktywnej zawodowo.
4. Przez „ludność aktywną zawodowo” należy rozumieć zbiorowość składającą się z osób uznanych według klasyfikacji GUS za pracującą oraz osoby bezrobotne, o których mowa w punkcie 2.
5. Przez „wskaźnik napływu do bezrobocia” (Wnb) należy rozumieć wyrażony w procentach stosunek liczby nowo zarejestrowanych bezrobotnych w danym okresie sprawozdawczym do liczby bezrobotnych według stanu na koniec poprzedniego okresu sprawozdawczego.
6. Przez „wskaźnik wtórnego bezrobocia” (Wwb) należy rozumieć wyrażony w procentach stosunek bezrobotnych powracających do rejestracji do stanu bezrobotnych w ostatnim dniu okresu poprzedzającego okres badany.
7. Przez „wskaźnik odpływu z bezrobocia” (Wob) należy rozumieć wyrażony w procentach stosunek liczby bezrobotnych wyrejestrowanych z urzędu pracy w danym okresie sprawozdawczym (odpływ) do liczby bezrobotnych według stanu na koniec poprzedniego okresu sprawozdawczego.
8. Przez „wskaźnik płynności rynku pracy” (Wp) należy rozumieć wyrażony w procentach stosunek liczby bezrobotnych, którzy podjęli pracę w danym okresie sprawozdawczym, do liczby nowo zarejestrowanych bezrobotnych w tym okresie.

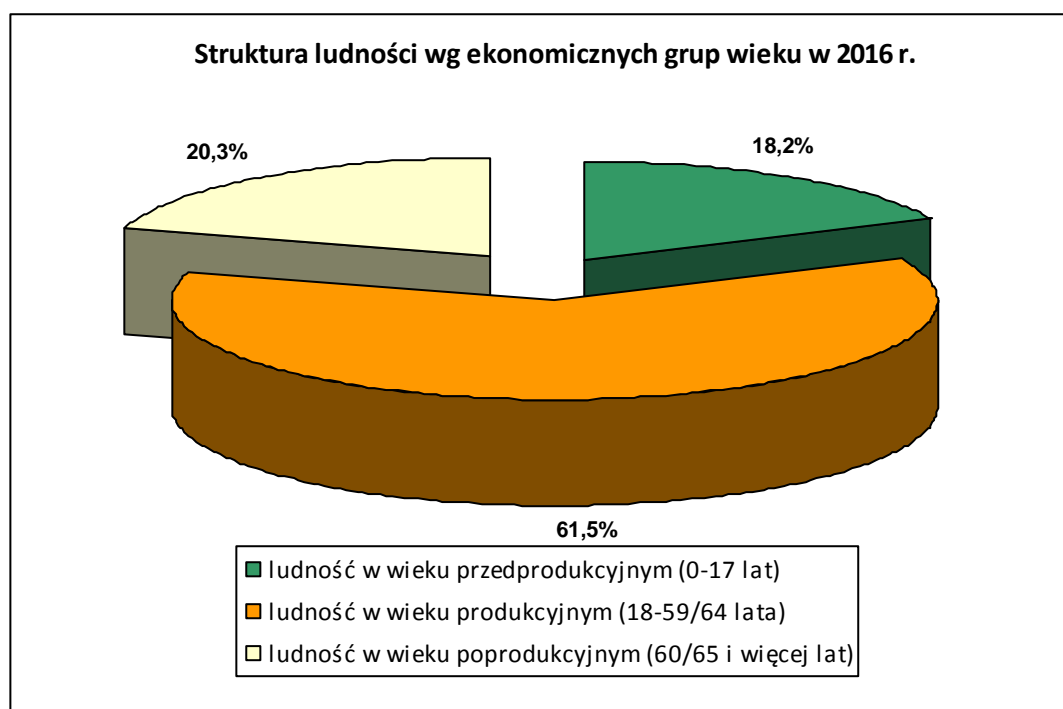
III. Krótka charakterystyka demograficzna powiatu.

Rolniczo – przemysłowy charakter gospodarki powiatu wieluńskiego oraz niski poziom urbanizacji mają decydujący wpływ na charakter występującego w nim bezrobocia. Ważną rolę w tym zakresie odgrywa również struktura demograficzna ludności. Powiat wieluński zamieszkuje 77238 osób (stan na 31.12.2016 r.). W porównaniu z danymi z końca 2001 r. zaznaczył się spadek liczby ludności naszego powiatu o 1843 osoby. W strukturze ludności według płci w powiecie wieluńskim występuje nieznaczna przewaga kobiet nad mężczyznami - stanowią one 51,0% ogółu ludności. Ponadto przeważająca część ludności, tj. 70% - mieszka na wsi.

W końcu 2016 r. osoby w wieku produkcyjnym stanowiły 61,5% ogólnej liczby ludności powiatu, przy czym populacja ta, w porównaniu z danymi sprzed piętnastu lat wzrosła o 978 osób. Zwiększyła się również populacja osób w wieku poprodukcyjnym i stanowiła w końcu 2016 r. 20,3% mieszkańców powiatu. Obniżyła się natomiast liczba osób w wieku przedprodukcyjnym. W przeciągu piętnastu lat liczba osób w tej grupie obniżyła się o 5325 i stanowiła 18,2% ogółu ludności.

Na terenie powiatu wieluńskiego odnotowano wysoki, wynoszący 62,7 wskaźnik obciążenia demograficznego co oznacza, że na 100 osób w wieku produkcyjnym przypadają 62 osoby w wieku nieprodukcyjnym.

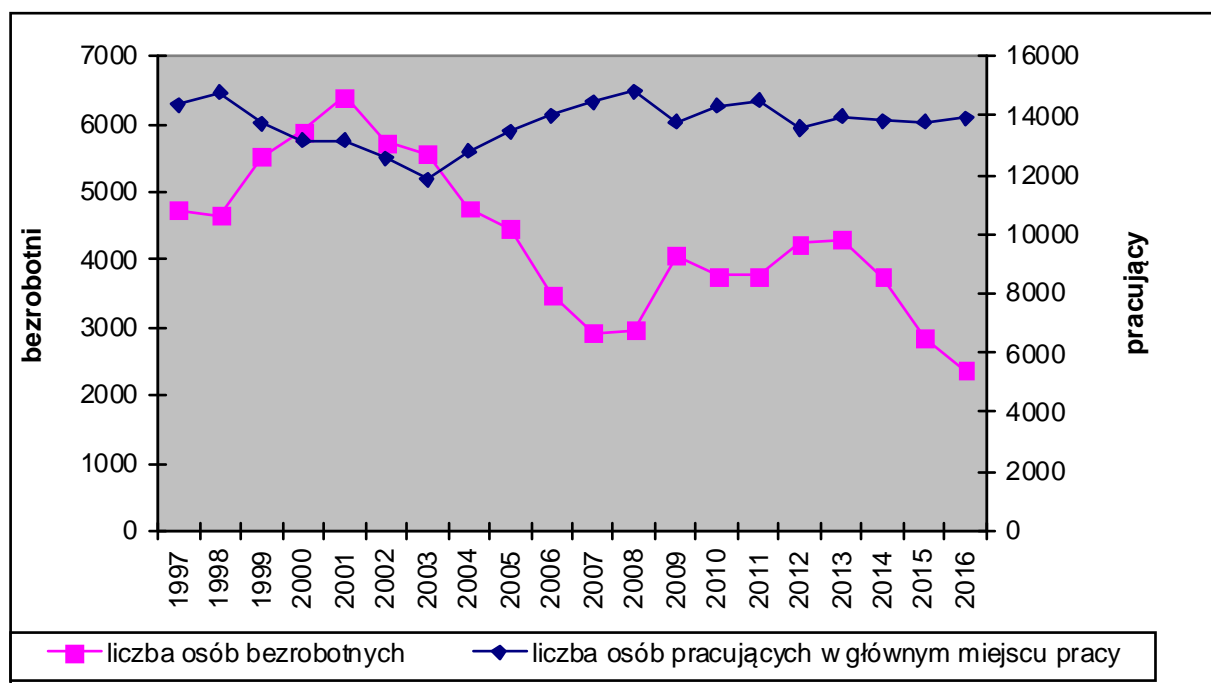
Wybrane dane z tego zakresu przedstawia tabela znajdująca się na str. 49 natomiast strukturę populacji wg ekonomicznych grup wieku wg stanu na koniec 2016 r. przedstawia poniższy wykres:



IV. Poziom i dynamika bezrobocia.

Istotną rolę w kształtowaniu sytuacji na rynku pracy odgrywają zmiany popytu na pracę. Znajduje to potwierdzenie w danych statystycznych o zmianach liczby pracujących (jest to podstawowy element popytu na pracę). W latach kiedy bezrobocie wzrastało liczba pracujących spadała, natomiast w latach kiedy poziom bezrobocia wykazywał tendencje spadkowe następował wzrost liczby pracujących. W 2016 r. odnotowano wzrost liczby osób pracujących w głównym miejscu pracy przy jednoczesnym spadku poziomu bezrobocia. Na etapie przygotowywania niniejszej informacji nie były dostępne jeszcze dane dot. pracujących za 2017 r.

Zależność między liczbą zarejestrowanych bezrobotnych, a liczbą pracujących na terenie powiatu wieluńskiego w latach 1997-2016 przedstawiono na poniższym wykresie.



Opracowanie własne na podstawie danych GUS o pracujących w głównym miejscu pracy (bez rolnictwa indywidualnego, bez podmiotów gospodarczych o liczbie pracujących do 9 osób)

W ciągu ostatniego roku obserwowaliśmy polepszenie się sytuacji na naszym lokalnym rynku pracy, bowiem według stanu na koniec 2017 r. w ewidencji wieluńskiego urzędu pracy znajdowało się 2359 osób bezrobotnych, czyli o 486 osób mniej, niż w analogicznym okresie 2016 r.

W ogólnej liczbie bezrobotnych w końcu 2017 r. wysoki odsetek stanowią nadal bezrobotni zamieszkali na terenach wiejskich, których liczba według stanu na koniec analizowanego okresu wynosiła 1521 osób (tj. 64,5% zarejestrowanych) oraz bezrobotni bez prawa do zasiłku – 86,6% ogółu bezrobotnych. Kobiety stanowiły natomiast 55,9% wszystkich bezrobotnych. W porównaniu z analogicznymi danymi z 2016 roku obserwujemy wzrost

wskaźnika udziału osób długotrwale bezrobotnych, czy osób bez prawa do zasiłku. Obniżeniu uległ natomiast odsetek osób dotychczas niepracujących oraz osób bez doświadczenia zawodowego. Osoby zaliczone przez ustawodawcę do grupy osób w szczególnej sytuacji na rynku pracy stanowiły w końcu 2017 r. 89,5% ogółu zarejestrowanych (udział tej grupy osób do ogólnej liczby bezrobotnych w porównaniu z rokiem 2016 zmniejszył się o 0,2%). Wśród nich najliczniejsze populacje to: osoby długotrwale bezrobotne, osoby w wieku do 30 roku życia i osoby powyżej 50 roku życia. Szczegółowe dane z tego zakresu zawarto w tabeli znajdującej się na stronie 52.

W porównaniu do danych z 2017 roku niekorzystnie ukształtowały się wskaźniki napływu do bezrobocia i wtórnego bezrobocia. Ich poziom wzrósł, osiągając następujące wartości: 133,2% i 106,7%. Wzrósł ponadto wskaźnik odpływu z bezrobocia, czyli iloraz bezrobotnych wyrejestrowanych z ewidencji urzędu i liczby bezrobotnych w ostatnim dniu okresu poprzedzającego okres badany. Według stanu na koniec grudnia 2017 r. wynosił on 150,3%. Natomiast niż w poprzednim roku jest poziom wskaźnika płynności rynku pracy, liczony jako stosunek liczby osób, które podjęły pracę do populacji zarejestrowanych w analizowanym okresie. Wyniósł on bowiem w końcu grudnia 2017 r. 61,1%.

Miesięczne przyrosty/spadki liczby bezrobotnych oraz stopę bezrobocia w poszczególnych miesiącach 2017 r. przedstawia poniższe zestawienie.

Miesiąc	Bezrobotni ogółem wg stanu w końcu m-ca	Przyrost / Spadek w stosunku do poprzedniego m-ca		Stopa bezrobocia w końcu m-ca (dane GUS)	Zmiana w stosunku do poprzedniego m-ca
		ogółem	w %	w %	w %
Styczeń	2936	+ 61	2,1	8,8	+ 0,2
Luty	2906	- 30	1,0	8,7	- 0,1
Marzec	2745	- 161	5,5	8,2	- 0,5
Kwiecień	2580	- 165	6,0	7,8	- 0,4
Maj	2501	- 79	3,1	7,6	- 0,2
Czerwiec	2423	- 78	3,1	7,3	- 0,3
Lipiec	2436	+ 13	0,5	7,4	+ 0,1
Sierpień	2444	+ 8	0,3	7,4	- 0,0
Wrzesień	2383	- 61	2,5	7,2	- 0,2
Październik	2283	- 100	4,2	6,9	- 0,3
Listopad	2272	- 11	0,5	6,9	+ 0,0
Grudzień	2359	+ 87	3,8	7,1	+ 0,2

Stopa bezrobocia ogłoszona przez GUS dla powiatu wieluńskiego na koniec grudnia 2017 r. wynosiła 7,1%. W tym samym czasie stopa dla województwa łódzkiego kształtowała się na poziomie 6,8%, a dla całego kraju 6,6%. W analogicznym okresie ubiegłego

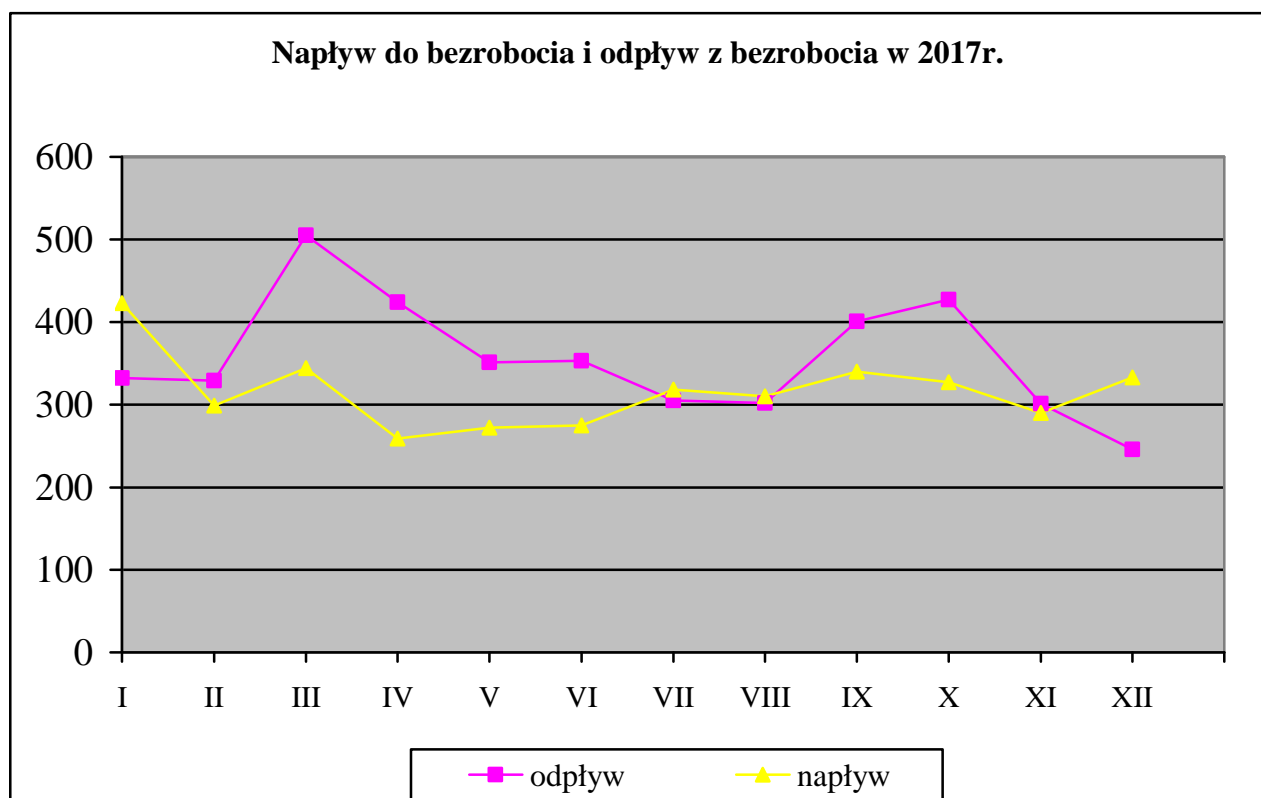
roku wskaźnik ten był wyższy i kształtował się następująco: powiat wieluński – 8,6%, województwo łódzkie – 8,5%*, cały kraj 8,2%*. Dane na ten temat zawarto w tabeli na str. 49.

**oznacza, że dane zostały zmienione w stosunku do wcześniej opublikowanych, zgodnie z informacjami zawartymi na stronie GUS.*

V. Bilans bezrobocia.

Bezrobocie jest zjawiskiem sezonowym, co objawia się w okresowych przyrostach lub spadkach liczby zarejestrowanych w ciągu roku. Najtrudniejsza sytuacja na rynku pracy występuje w miesiącach jesienno-zimowych, natomiast w okresie wiosenno-letnim, kiedy uruchamiane są prace sezonowe, głównie w budownictwie, liczba osób pozostających bez pracy ulega obniżeniu.

Na wzrost lub spadek poziomu bezrobocia wpływają dwie wielkości: liczba osób bezrobotnych zarejestrowanych w danym okresie i liczba osób, które w tym samym czasie zostały wyrejestrowane z ewidencji urzędu pracy. Jeżeli liczba wyrejestrowanych jest wyższa od liczby zarejestrowanych poziom bezrobocia spada. Z taką sytuacją mamy do czynienia w 2017 r., bowiem w okresie od początku lutego do końca czerwca oraz we wrześniu i październiku, odpływ bezrobotnych z urzędu pracy przewyższał napływ do bezrobocia. Przedstawiono to na poniższym wykresie.

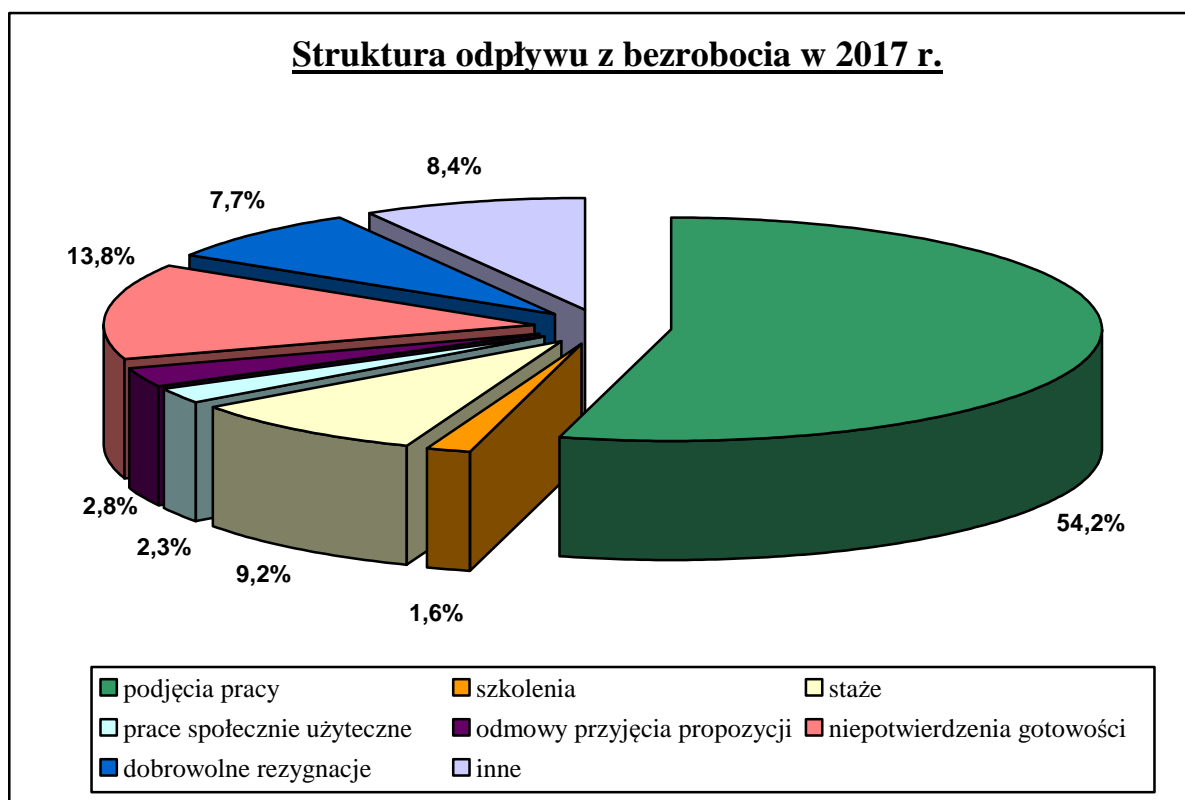


Na przestrzeni czterech kwartałów ubiegłego roku w Powiatowym Urzędzie Pracy w Wieluniu status bezrobotnego uzyskało 3790 osób, w tym 1786 kobiet. W porównaniu z liczbą rejestrujących się w 2016 roku obserwujemy spadek poziomu rejestracji o 177 osób, tj. o 4,5%.

W strukturze osób rejestrujących się w ubiegłym roku przeważały osoby poprzednio pracujące (86,7%), rejestrujące się po raz kolejny (80,1%) oraz osoby zamieszkałe na terenach wiejskich (65,9%). Ponadto wśród osób bezrobotnych zarejestrowanych na przestrzeni 2017 r. znaczną grupę stanowiły osoby: długotrwale bezrobotne (27,3%), w wieku do 30 roku życia (52,5%), bezrobotne bez doświadczenia zawodowego (23,2%) oraz bez kwalifikacji zawodowych (19,3%).

W tym samym czasie z ewidencji wieluńskiego urzędu pracy zostało wyłączonych 4276 osób (w tym 1961 kobiet), czyli o 169 osoby mniej, niż w analogicznym okresie 2016 roku. Główną przyczyną odpływu były podjęcia pracy – 2317 osób uzyskało zatrudnienie, co stanowiło 54,2% całego odpływu w analizowanym okresie. W strukturze osób zarejestrowanych w PUP w Wieluniu podejmujących pracę, większość stanowią osoby poprzednio pracujące (87,7%). Ponadto 66,5% osób zatrudnionych, to osoby zamieszkałe na terenach wiejskich, a jedynie 45,5% to kobiety. Wśród osób, które podjęły pracę w 2017 r. liczną grupę stanowiły osoby w wieku do 30 roku życia – 53,6%, długotrwale bezrobotni – 23,6% oraz bez doświadczenia zawodowego – 21,5%.

Strukturę odpływu z bezrobocia w 2017 r. przedstawia poniższy wykres:



Na wyższym poziomie, w porównaniu do roku 2016, ukształtowała się liczba osób wyłączonych z ewidencji z powodu rozpoczęcia prac interwencyjnych, otrzymania środków na podjęcie działalności gospodarczej, czy podjęcia pracy poza miejscem zamieszkania w ramach bonu na zasiedlenie. Z powyższych form aktywizacji bezrobotnych w 2017 r. skorzystało 431 osób, w tym 182 kobiety, co stanowiło 10,1% ogółu wyłączeń. W analogicznym okresie 2016 r. z tych samych przyczyn wyłączono z ewidencji 304 osoby. W porównaniu do analogicznego okresu z 2016 r. liczba osób bezrobotnych wyłączona z ewidencji urzędu, które nie potwierdziły gotowości do podjęcia pracy zmniejszyła się o 38. Podobnie kształtowała się sytuacja wśród osób dobrowolnie rezygnujących z pozostawania w ewidencji bezrobotnych (spadek o 1 osobę). Szczegółowe dane statystyczne, przedstawiające bilans bezrobocia w latach 2016-2017 przedstawia tabela zamieszczona na stronie 53.

VI. Bezrobotni będący w szczególnej sytuacji na rynku pracy.

Zgodnie z ustawą o promocji zatrudnienia i instytucjach rynku pracy osobami będącymi w szczególnej sytuacji na rynku pracy są bezrobotni do 30 roku życia, bezrobotni długotrwale (czyli osoby pozostające w rejestrze powiatowego urzędu pracy łącznie przez okres ponad 12 miesięcy w okresie ostatnich dwóch lat), bezrobotni powyżej 50 roku życia, bezrobotni korzystający ze świadczeń pomocy społecznej, bezrobotni posiadający co najmniej jedno dziecko do 6 roku życia lub co najmniej jedno dziecko niepełnosprawne do 18 roku życia, a także bezrobotni niepełnosprawni.

W końcu grudnia 2017 r. w ewidencji urzędu pozostawało 2112 osób znajdujących się w szczególnej sytuacji na rynku pracy, stanowiąc 89,5% ogółu zarejestrowanych. W ciągu 12 miesięcy minionego roku status osoby znajdującej się w szczególnej sytuacji na rynku pracy uzyskało 3628 osób, natomiast 1939 przedstawicieli tej grupy w tym samym okresie podjęło zatrudnienie. Sytuacja poszczególnych kategorii osób znajdujących się w szczególnej sytuacji na rynku pracy kształtowała się następująco:

W końcu ubiegłego roku w naszych rejestrach znajdowało się 662 osoby bezrobotnych w wieku do 30 roku życia, w tym 425 kobiet. Stanowili oni 28,1% ogółu bezrobotnych. W 2017 roku w PUP w Wieluniu zarejestrowało się 1989 osób bezrobotnych należących do omawianej kategorii wiekowej (co stanowiło 52,5% ogólnego napływu). W tym samym okresie z ewidencji PUP w Wieluniu wyłączono 2160 osób w wieku do 30 roku życia (50,5% łącznej liczby wyrejestrowań), z tego 57,5% stanowiły podjęcia pracy. Ponadto w analizowanym okresie 287 bezrobotnych należących do tej populacji podjęło staż, 150 osób podjęło pracę poza miejscem zamieszkania w ramach bonu na zasiedlenie, 17 osób podjęło pracę w ramach bonu

zatrudnieniowego, 262 osób nie potwierdziło gotowości do pracy, a 63 utraciło status osoby znajdującej się w szczególnej sytuacji na rynku pracy.

Nadal wysoki odsetek stanowi grupa osób długotrwale bezrobotnych. W minionym roku wynosiła ona 60,4% ogółu pozostających w ewidencji PUP w Wieluniu. W 2017 roku z ewidencji urzędu wyłączono 1309 osób długotrwale bezrobotnych (30,6% łącznej liczby wyrejestrowań). Główną przyczyną wyłączeń (41,8%) były podjęcia pracy. Dosyć znaczną grupę wyłączeń stanowiły również niepotwierdzenia gotowości do podjęcia zatrudnienia (16,2%).

Wśród zarejestrowanych bezrobotnych w końcu grudnia 2017 r. było również 601 osób powyżej 50 roku życia, stanowiąc 25,5% ogółu. W okresie styczeń – grudzień ubiegłego roku zarejestrowano 570 osób należących do omawianej kategorii wiekowej, co stanowiło 15,0% ogólnego napływu. Natomiast w tym samym czasie z ewidencji wyłączono 695 osób bezrobotnych powyżej 50 roku życia (16,3% łącznej liczby wyrejestrowań), z czego 41,7% stanowiły podjęcia pracy.

Spośród pozostałych osób znajdujących się w szczególnej sytuacji na rynku pracy najliczniejszą grupą są bezrobotni posiadający co najmniej jedno dziecko do 6 roku życia, których liczba wg stanu na koniec 2017 r. wyniosła 547 stanowiąc 23,2% bezrobotnych pozostających w ewidencji urzędu. W 2017 r. zarejestrowano 593 przedstawicieli tej grupy bezrobotnych, natomiast pracę podjęło 312 osób.

Do osób znajdujących się w szczególnej sytuacji na rynku pracy należą również bezrobotni posiadający co najmniej jedno dziecko niepełnosprawne do 18 roku życia. Grupa 11 osób z omawianej kategorii stanowiła 0,5% ogółu bezrobotnych. W 2017 r. zarejestrowano 22 osoby posiadające co najmniej jedno dziecko niepełnosprawne do 18 roku życia. W tym samym okresie zatrudnienie podjęło 15 bezrobotnych należących do omawianej grupy.

Wśród ogólnej liczby zarejestrowanych w PUP w Wieluniu było również 116 niepełnosprawnych, którzy stanowili 4,9% ogółu bezrobotnych. Napływ osób bezrobotnych należących do omawianej kategorii w 2017 roku wyniósł 183, a pracę w tym okresie podjęło 83 osoby.

Szczegółowe dane dotyczące osób będących w szczególnej sytuacji na rynku pracy zostały zawarte w tabelach zamieszczonych na str. 52 i 55.

VII. Poziom bezrobocie w poszczególnych jednostkach samorządowych powiatu wieluńskiego

Analizując poziom bezrobocia w poszczególnych gminach powiatu wieluńskiego w końcu 2017 r. należy zauważyć, że w sytuacji spadku ogólnej liczby bezrobotnych w skali całego powiatu w porównaniu z danymi sprzed roku, zmniejszył się również poziom bezrobocia w Wieluniu i we wszystkich gminach na terenie objętym zakresem działania urzędu. Najbardziej widoczny spadek bezrobocia odnotowano w gminach: Mokrsko (28,0%), Ostrówek (21,0%), Konopnica (19,9%) i Wierzchlas (18,8%).

W skali całego powiatu wieluńskiego w 2017 r. odnotowano spadek poziomu rejestracji w porównaniu z rokiem poprzednim o 4,5%. Podobnie sytuacja wyglądała w mieście Wieluń oraz w większości gmin powiatu. Najwyższy spadek liczby rejestrujących się, wynoszący odpowiednio 37,1%, 33,3% i 24,6% odnotowano na terenie gminy Konopnica, Pątnów oraz Mokrsko. Natomiast w gminach Biała oraz Skomlin poziom rejestracji zwiększył się odpowiednio o 1,9% i 2,1%.

Na spadek poziomu bezrobocia w Wieluniu i na terenie wszystkich gmin w powiecie wpłynęła przede wszystkim wyższa od liczby rejestrujących się skala odpływu bezrobotnych z ewidencji urzędu. Należy jednocześnie podkreślić, że w gminach Ostrówek, Osjaków oraz Wierzchlas liczba osób wyrejestrowanych była wyższa, niż w 2016 r. Minimalnie zmniejszyła się natomiast populacja osób, które podjęły pracę w skali całego powiatu.

Sytuację na rynku pracy obrazuje również wskaźnik płynności rynku pracy, który w skali całego powiatu wynosił 61,1% i był niższy, niż rok wcześniej o 3,2%. Wśród bezrobotnych zarejestrowanych w wieluńskim urzędzie pracy kobiety stanowiły 55,9% ogółu. Tak więc w skali powiatu wśród bezrobotnych występuje przewaga kobiet. Podobną sytuację odnotowano poza gminą Skomlin, we wszystkich gminach oraz w mieście Wieluń. W gminach Biała, Mokrsko, Pątnów, Wierzchlas oraz w mieście Wieluń odsetek bezrobotnych kobiet jest wyższy, niż średnio na terenie powiatu i wynosi odpowiednio 65,0%, 61,1%, 57,7%, 61,1%.

Wśród bezrobotnych pozostających w ewidencji urzędu pracy 13,4% osób posiada prawo do zasiłku dla bezrobotnych. Mniej korzystnie wskaźnik ten ukształtował się w gminach Biała (11,7%), Czarnożyły (12,2%), Osjaków (12,4%), Ostrówek (12,9%), Wierzchlas (11,1%) oraz w mieście Wieluń (12,6%). Najwyższy odsetek bezrobotnych posiadających prawo do zasiłku w ogólnej ich liczbie odnotowano w gminie Pątnów – 19,7%.

Analizując poziom bezrobocia w poszczególnych jednostkach samorządu terytorialnego pod względem liczebności grup znajdujących się w szczególnej sytuacji na rynku pracy należy

zauważyć, że niemal we wszystkich kategoriach bezrobotnych występują różnice pomiędzy udziałem danej populacji w ogólnej liczbie zarejestrowanych na poziomie powiatu i poszczególnych gmin. Bezrobotni do 30 roku życia stanowią 28,1% ogólnej liczby bezrobotnych w powiecie wieluńskim, podczas gdy na przykład w Wieluniu – 21,4%. Największą populację omawianej kategorii bezrobotnych odnotowano w gminie Biała – 45,3%. Podobnie kształtują się wskaźniki dla osób powyżej 50 roku życia. Procentowy udział bezrobotnych z tej kategorii w ogólnej liczbie zarejestrowanych w skali powiatu wyniósł 25,5%, na terenach wiejskich w gminie Wieluń – 22,1%, a w gminie Wierzchnas – 26,4%. Najwyższy odsetek osób długotrwale bezrobotnych, czyli pozostających w ewidencji urzędu łącznie przez okres ponad 12 miesięcy w okresie ostatnich 2 lat (z wyłączeniem okresów odbywania stażu lub przygotowania zawodowego), odnotowano w mieście Wieluń (63,2%). W mniejszym stopniu zagrożeni bezrobociem długotrwałym są mieszkańcy gminy Czarnożyły, dla której wskaźnik wyniósł 61,0%. Szczegółowe dane z zakresu bezrobocia w poszczególnych jednostkach samorządowych przedstawiono w tabeli zamieszczonej na str. 50 i 51.

VIII. Wybrane kategorie bezrobotnych.

A. KOBIECY.

Liczba bezrobotnych kobiet zarejestrowanych w urzędzie pracy w końcu grudnia 2017 roku wynosiła 1318 osoby, co stanowi 55,9% ogółu bezrobotnych. Z ogólnej liczby kobiet zarejestrowanych w końcu 2017 r., tylko 167 posiadało prawo do zasiłku. Najliczniejszą grupę w omawianej kategorii stanowią kobiety zamieszkałe na terenach wiejskich – 64,5%, długotrwale bezrobotne – 65,5% oraz osoby do 30 roku życia – 32,2%. Kobiety stanowią również większość, wśród bezrobotnych posiadających co najmniej jedno dziecko do 6 roku życia – 88,3% oraz osób posiadających co najmniej jedno dziecko niepełnosprawne do 18 roku życia – 100%. Wśród kobiet zarejestrowanych w urzędzie 253 posiadały wykształcenie wyższe (tj. 19,2%), 457 wykształcenie policealne i średnie (34,7%), natomiast 608 osób legitymowały się wykształceniem zasadniczym zawodowym i niższym (tj. 46,1%). Analizując strukturę kobiet według poziomu wykształcenia w końcu 2017 r. w odniesieniu do wyodrębnionych grup osób bezrobotnych znajdujących się w szczególnej sytuacji na rynku pracy należy podkreślić, iż większe problemy ze znalezieniem zatrudnienia mają kobiety o najniższym poziomie wykształcenia, bowiem stanowią one z reguły wyższy odsetek wśród kobiet znajdujących się w szczególnej sytuacji na rynku pracy.

Na przestrzeni minionych dwunastu miesięcy zarejestrowano w urzędzie 1786 kobiet, co stanowi 47,1% napływu w tym okresie. Liczba rejestrujących się w 2017 r. kobiet jest niższa o 79 osób od odnotowanej rok wcześniej. Wśród rejestrujących się kobiet przeważały osoby, które zarejestrowały się po raz kolejny (78,2%), osoby zamieszkałe na wsi (67,4%), w wieku do 30 roku życia (55,3%) oraz długotrwale bezrobotne (32,6%). Wskaźnik napływu do bezrobocia w populacji bezrobotnych kobiet wyniósł w ubiegłym roku 119,6% i był wyższy niż w roku 2016 o 4,3%.

W tym samym czasie z ewidencji bezrobotnych w wieluńskim urzędzie wyrejestrowano 1961 kobiet, co stanowi 45,9% wszystkich wyłączeń w omawianym okresie. Liczba kobiet wyłączonych z ewidencji urzędu była niższa od odnotowanej w 2016 r. o 29 osób. Główne przyczyny odpływu kobiet z rejestru bezrobotnych były następujące: 1054 osoby podjęły pracę, 178 nie potwierdziło gotowości do jej podjęcia, 196 dobrowolnie zrezygnowały ze statusu bezrobotnego, a 31 odmówiło bez uzasadnionej przyczyny przyjęcia propozycji odpowiedniego zatrudnienia lub innej formy aktywizacji. W populacji kobiet, które podjęły zatrudnienie przeważały osoby zamieszkałe na terenach wiejskich – 67,6%, osoby do 30 roku życia – 56,7% oraz bez doświadczenia zawodowego – 22,5%. Jednocześnie 333 kobiet, tj. 17,0%, wyłączono z ewidencji z powodu rozpoczęcia szkolenia, stażu lub prac społecznie użytecznych.

Wybrane dane statystyczne dotyczące bezrobotnych kobiet wg stanu na koniec grudnia oraz elementy bilansu bezrobocia wśród kobiet w latach 2015-2017 znajdują się w poniższej tabeli.

Bezrobotne kobiety	Wyszczególnienie				
	stan na koniec		Dynamika rok 2015=100	stan na koniec 2017 r.	Dynamika rok 2016=100
	2015 r.	2016 r.			
Ogółem	1618	1493	92,3	1318	88,3
w % do ogółu bezrobotnych	48,7	52,5	X	55,9	X
bez prawa do zasiłku	1420	1314	92,5	1151	87,6
zamieszkałe na wsi	1028	964	93,8	850	88,2
dotychczas niepracujące	259	210	81,1	152	72,4
Wybrane elementy bilansu bezrobocia wśród kobiet w okresie;					
Wyszczególnienie	rok		Dynamika rok 2015=100	rok 2017	Dynamika rok 2016=100
	2015 r.	2016 r.			
Napływ	2080	1865	89,7	1768	94,8
Odpływ	2278	1990	87,4	1961	98,5
podjęcia pracy	1212	1135	93,6	1054	92,9

rozpoczęcia szkolenia, stażu, przygotowania zawodowego, pracy społecznie użytecznej	354	325	91,8	333	102,5
odmowa przyjęcia propozycji zatrudnienia lub uczestn. w innej formie aktywizacji	17	14	82,4	31	221,4
niepotwierdzenia gotowości	264	198	75,0	178	89,9
dobrowolna rezygnacja	234	181	77,4	196	108,3

B. BEZROBOTNI Z PRAWEM DO ZASIŁKU.

W końcu grudnia 2017 r. 13,4% bezrobotnych posiadało prawo do zasiłku. Grupą uprzywilejowaną pod względem długości okresu pobierania zasiłku dla bezrobotnych są osoby w wieku powyżej 50 roku życia, posiadające co najmniej dwudziestoletni staż pracy, bowiem świadczenie to przysługuje im przez okres 12 miesięcy. Dlatego też w populacji tej występuje najwyższy odsetek osób uprawnionych do zasiłku dla bezrobotnych, wynoszący w końcu 2017 r. 34,7%.

Osoby bez prawa do zasiłku stanowiły 86,6% ogółu bezrobotnych, co oznacza, że tylko mniej więcej co ósma zarejestrowana osoba bezrobotna korzysta z zasiłku dla bezrobotnych.

Struktura omawianej populacji przedstawia się następująco: kobiety stanowią 52,7% wszystkich bezrobotnych z prawem do zasiłku, zamieszkali na wsi – 66,6%, bezrobotni do 30 roku życia – 23,0%, a bez kwalifikacji zawodowych – 13,2%. Jednocześnie osoby powyżej 50 roku życia stanowiły 34,7% korzystających z tego świadczenia.

Wybrane dane na temat bezrobotnych z prawem do zasiłku z lat 2015-2017 zamieszczono w tabeli znajdującej się na str. 57.

C. NIEPEŁNOSPRAWNI I POSZUKUJĄCY PRACY.

Na koniec grudnia 2017 r. w rejestrach PUP pozostawało 116 osób niepełnosprawnych posiadających status bezrobotnego, w tym 99 zarejestrowanych w urzędzie po raz kolejny. W porównaniu do analogicznego okresu roku 2016, liczba bezrobotnych niepełnosprawnych w roku ubiegłym zmniejszyła się o 3 osoby. Z ogólnej liczby niepełnosprawnych bezrobotnych zarejestrowanych w końcu ubiegłego roku, 104 osób przed zarejestrowaniem się w PUP w Wieluniu pracowało, a 64 osoby zamieszkuje na wsi. Większość niepełnosprawnych to mężczyźni (55,2%), osoby z wykształceniem zasadniczym zawodowym, gimnazjalnym i niższym (72,4%), o umiarkowanym stopniu niepełnosprawności (52,6%) oraz posiadające staż pracy

(89,7%). Główną przyczyną niepełnosprawności osób zarejestrowanych w PUP są choroby narządów ruchu i schorzenia neurologiczne – 48 osób z ogółu. Ponadto 33,6% niepełnosprawnych stanowią osoby bez kwalifikacji zawodowych, a 58,6% bezrobotnych niepełnosprawnych to osoby w wieku powyżej 45 roku życia.

Strukturę według wieku i poziomu wykształcenia, a także według stopnia i rodzaju niepełnosprawności zarejestrowanych niepełnosprawnych bezrobotnych, w końcu roku w latach 2015 – 2017, przedstawiają tabele zamieszczone poniżej.

Struktura bezrobotnych	stan na 31.12.2015 r.		stan na 31.12.2016 r.		stan na 31.12.2017 r.	
	ogółem	kobiety	ogółem	kobiety	ogółem	kobiety
Wiek						
18 – 24 lata	11	8	4	4	7	5
25 – 29 lat	18	9	5	3	6	4
30 – 39 lat	32	14	25	10	26	11
40 – 44 lata	8	5	7	3	9	5
45 – 49 lat	14	8	8	2	12	8
50 – 54 lata	27	13	17	5	12	4
55 – 59 lat	35	16	33	15	30	15
60 i więcej lat	22	2	20	2	14	0
Razem	167	75	119	44	116	52
poziom wykształcenia						
Wyższe	10	5	8	4	8	4
policealne i średnie zawodowe	30	18	27	13	18	11
LO	13	7	3	2	6	4
zasadnicze zawodowe	68	25	50	13	45	15
gimnazjalne, podstawowe i niższe	46	20	31	12	39	18
Razem	167	75	119	44	116	52

Struktura bezrobotnych niepełnosprawnych ze względu na:	stan na 31.12.2015 r.	stan na 31.12.2016 r.	stan na 31.12.2017 r.
stopień niepełnosprawności			
Znaczny	4	2	5
Umiarkowany	68	45	61
Lekki	95	72	50
rodzaj niepełnosprawności			
upośledzenie umysłowe	3	2	3
choroby psychiczne	27	21	17
zaburzenia głosu, mowy i choroby słuchu	6	2	2
choroby narządu wzroku	16	10	11
upośledzenia narządu ruchu	40	37	29
Epilepsja	6	6	4
choroby układu oddechowego i krążenia	9	4	7
choroby układu pokarmowego	1	2	0

choroby układu moczowo-płciowego	3	2	4
choroby neurologiczne	33	18	19
Inne	5	11	17
Nieustalony	18	4	3

W ciągu całego 2017 roku zarejestrowano w wieluńskim urzędzie pracy 183 osoby niepełnosprawne bezrobotne, czyli o 7 osób więcej niż przed rokiem. W tym samym czasie wyłączono z ewidencji 190 niepełnosprawnych, z czego pracę podjęły 83 osoby. W minionym roku osoby niepełnosprawne zarejestrowane w urzędzie korzystały również z finansowanych z FP form aktywizacji, bowiem 10 osób zostało skierowanych na prace interwencyjne, 5 na roboty publiczne, a dodatkowe 5 – prace społecznie użyteczne.

Dane dotyczące liczby niepełnosprawnych rejestrujących się i podejmujących pracę w latach 2014-2017 przedstawiono w poniższej tabeli:

Wyszczególnienie	Bezrobotni niepełnosprawni				Oferty pracy dla niepełnosprawnych	
	Zarejestrowani		podjęcia pracy		Ogółem	dynamika w stosunku do roku poprzedniego
	ogółem	dynamika w stosunku do roku poprzedniego	ogółem	dynamika w stosunku do roku poprzedniego		
2014 r.	216	113,1	97	104,3	4	40,0
2015 r.	217	100,5	71	73,2	2	50,0
2016 r.	176	81,1	99	139,4	18	900,0
2017 r.	183	104,0	83	83,8	6	33,3

W ewidencji PUP w końcu grudnia 2017 r. pozostawało również 95 osób poszukujących pracy. W grupie tej było 18 osób niepełnosprawnych niepozostających w zatrudnieniu. Poszukujący pracy zamieszkali na terenach wiejskich stanowią 44,4%. Ponadto 5 osób pobiera świadczenie rentowe z tytułu niezdolności do pracy.

Wybrane dane dotyczące struktury osób poszukujących pracy, niepozostających w zatrudnieniu i niepełnosprawnych są następujące:

- 50,0% stanowią osoby w wieku powyżej 45 roku życia,
- 42,1% osób posiada umiarkowany stopień niepełnosprawności,
- 27,8% nie posiada stażu pracy,
- 38,9% legitymuje się wykształceniem zasadniczym zawodowym,
- 66,7% pozostaje w ewidencji urzędu przez okres dłuższy, niż rok.

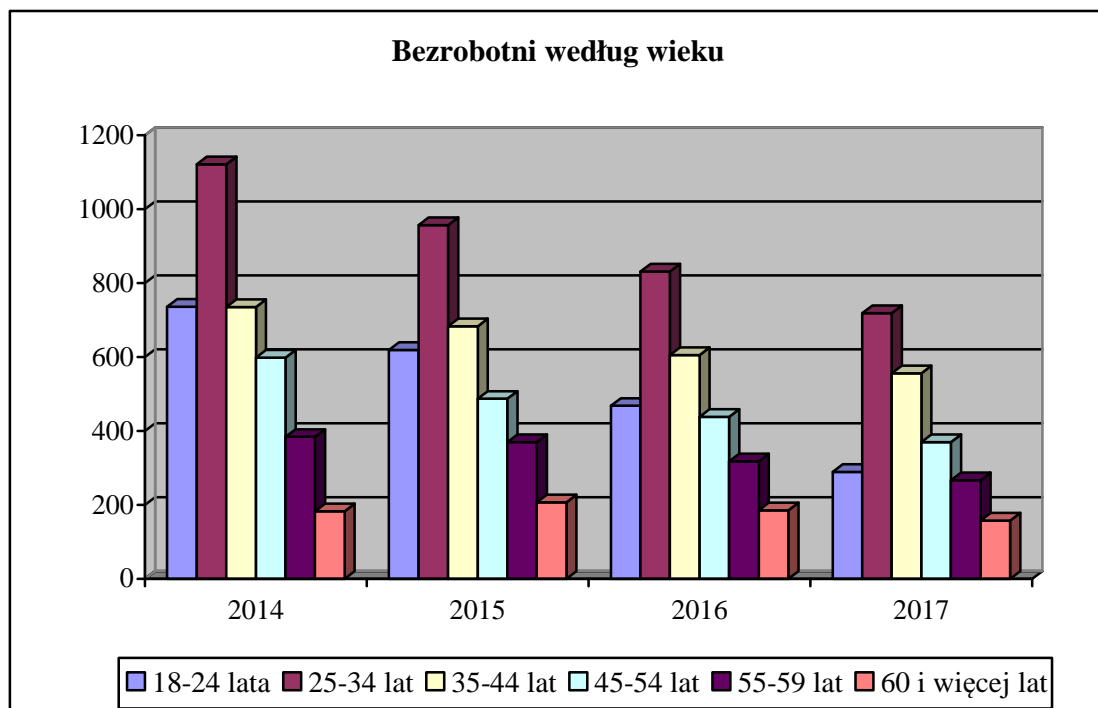
IX. Struktura bezrobocia.

A. BEZROBOTNI WEDŁUG WIEKU.

Bezrobocie ludzi młodych nadal pozostaje jednym z ważniejszych problemowych obszarów rynku pracy w skali naszego powiatu. Analizując strukturę bezrobocia według wieku od kilku już lat wskazujemy na wysoki udział osób w wieku od 18 do 24 lat w ogólnej liczbie bezrobotnych. Trudna sytuacja osób młodych na naszym rynku pracy jest związana z niechęcią pracodawców do zatrudniania osób nieposiadających stażu pracy. Należy jednocześnie podkreślić, że udział tej grupy wiekowej w ogólnej populacji bezrobotnych nieznacznie się obniżył i w końcu grudnia 2017 r. wynosił 12,2%. W rejestrach PUP w Wieluniu pozostawało 289 osób należących do grupy wiekowej od 18 do 24 lat (w tym 164 kobiety). Zaznaczyć należy, że osoby długotrwale bezrobotne w wieku od 18 do 24 lat stanowią 33,9%.

Obecnie jednak najliczniejszą populację bezrobotnych stanowią osoby w wieku od 25 do 34 lat, które na koniec grudnia 2017 roku stanowiły 30,5% ogółu zarejestrowanych bezrobotnych. W porównaniu do roku poprzedniego nieznacznie podwyższyła się populacja zarejestrowanych w przedziale wiekowym 45 – 54 lata, w którym odnotowano stosunkowo wysoki udział długotrwale bezrobotnych (66,2%).

Dane z tego zakresu przedstawia wykres oraz tabela zamieszczona na stronie 59.



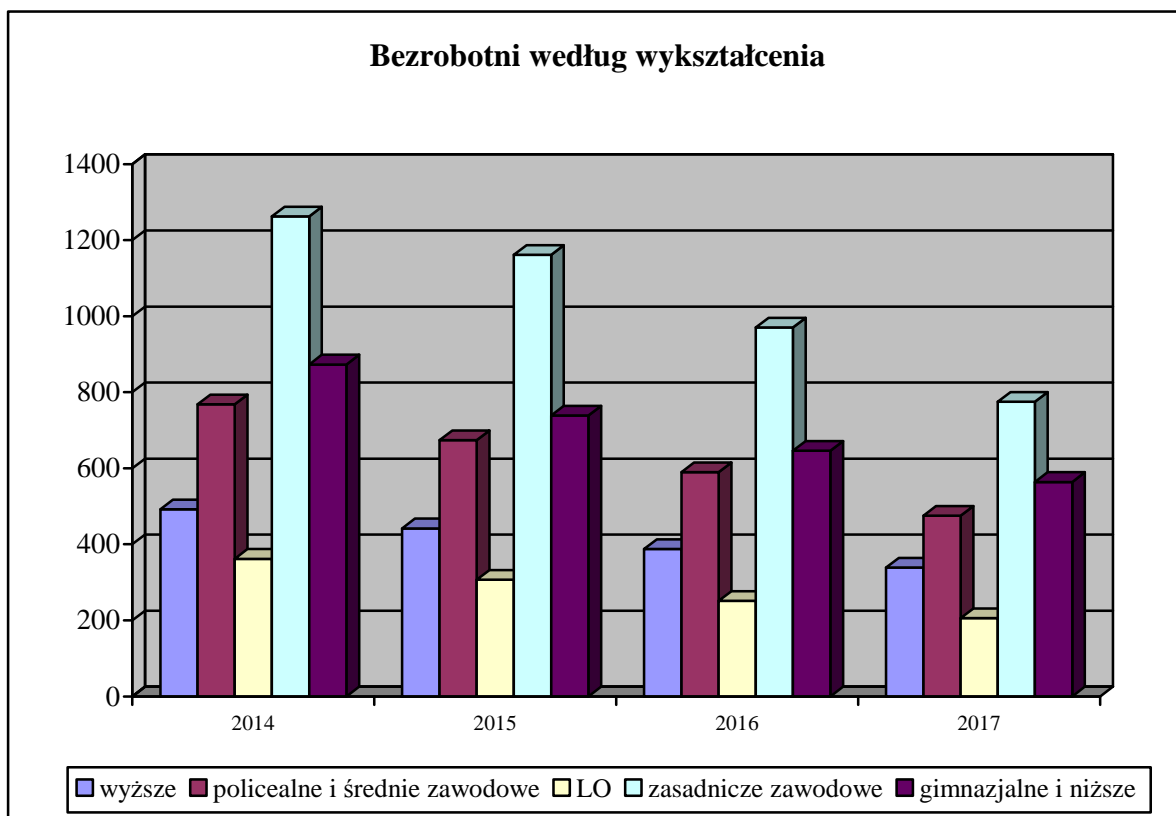
B. BEZROBOTNI WEDŁUG POZIOMU WYKSZTAŁCENIA.

Jak wynika z analizy struktury bezrobotnych mimo, że sytuacja osób z wyższym wykształceniem na rynku pracy jest najkorzystniejsza, ponieważ krócej niż inni bezrobotni oczekują na podjęcie zatrudnienia (ich udział w ogólnej liczbie długotrwale bezrobotnych był niższy, niż osób o niższym poziomie wykształcenia), to jednak ich liczba ciągle utrzymuje się na wysokim poziomie. Wpływa na to między innymi rosnąca liczba osób kończących studia wyższe o kierunkach i specjalnościach, w których obserwuje się już pewne nasycenie rynku pracy. Liczba osób legitymujących się dyplomem wyższej uczelni zmniejszyła się o 49 osób w stosunku do stanu z końca 2016 r., ale procentowy ich udział w ogólnej liczbie zarejestrowanych wzrósł w porównaniu z rokiem 2016 o 0,7%.

Utrzymującą się niekorzystną cechą bezrobocia, wynikającą z niekorzystnej struktury ludności naszego powiatu ze względu na poziom wykształcenia, są niskie kwalifikacje zawodowe zarejestrowanych w urzędzie bezrobotnych. W strukturze bezrobocia wg wykształcenia nadal najliczniejszą grupę stanowią osoby posiadające wykształcenie zasadnicze zawodowe, przy czym zdecydowana większość tej grupy to mężczyźni (53,4%). Ponadto 63,6% osób z wykształceniem zasadniczym zawodowym to osoby długotrwale bezrobotne, a 23,6% stanowią bezrobotni do 30 roku życia. W porównaniu z analogicznym okresem 2016 r. odsetek bezrobotnych, którzy ukończyli szkołę zasadniczą zawodową uległ nieznacznemu zmniejszeniu. W równie trudnej sytuacji na wieluńskim rynku pracy są osoby z wykształceniem gimnazjalnym i niższym, stanowiące w końcu grudnia 2017 r. 23,9% ogółu zarejestrowanych. Udział tej populacji w ogólnej liczbie zarejestrowanych w urzędzie był wyższy niż przed rokiem o 1,2%. Dodatkowo wskaźnik długotrwałego bezrobocia wśród osób z wykształceniem gimnazjalnym i niższym był nieznacznie niższy, niż analogiczny wskaźnik liczony w odniesieniu do ogólnej liczby zarejestrowanych w urzędzie. Wśród osób z wykształceniem gimnazjalnym i niższym dominują mężczyźni stanowiąc 56,2% populacji.

W końcu 2017 r. dosyć liczną populację stanowili ponadto bezrobotni z wykształceniem policealnym i średnim zawodowym. Analizowana grupa zarejestrowanych liczyła wówczas 475 osób, stanowiąc 20,1% ogółu bezrobotnych. W populacji tej większy odsetek stanowią kobiety (64,4%). Udział długotrwale bezrobotnych w omawianej populacji kształtował się na poziomie 57,1% i był wyższy niż w końcu 2016 r. o 3,4%.

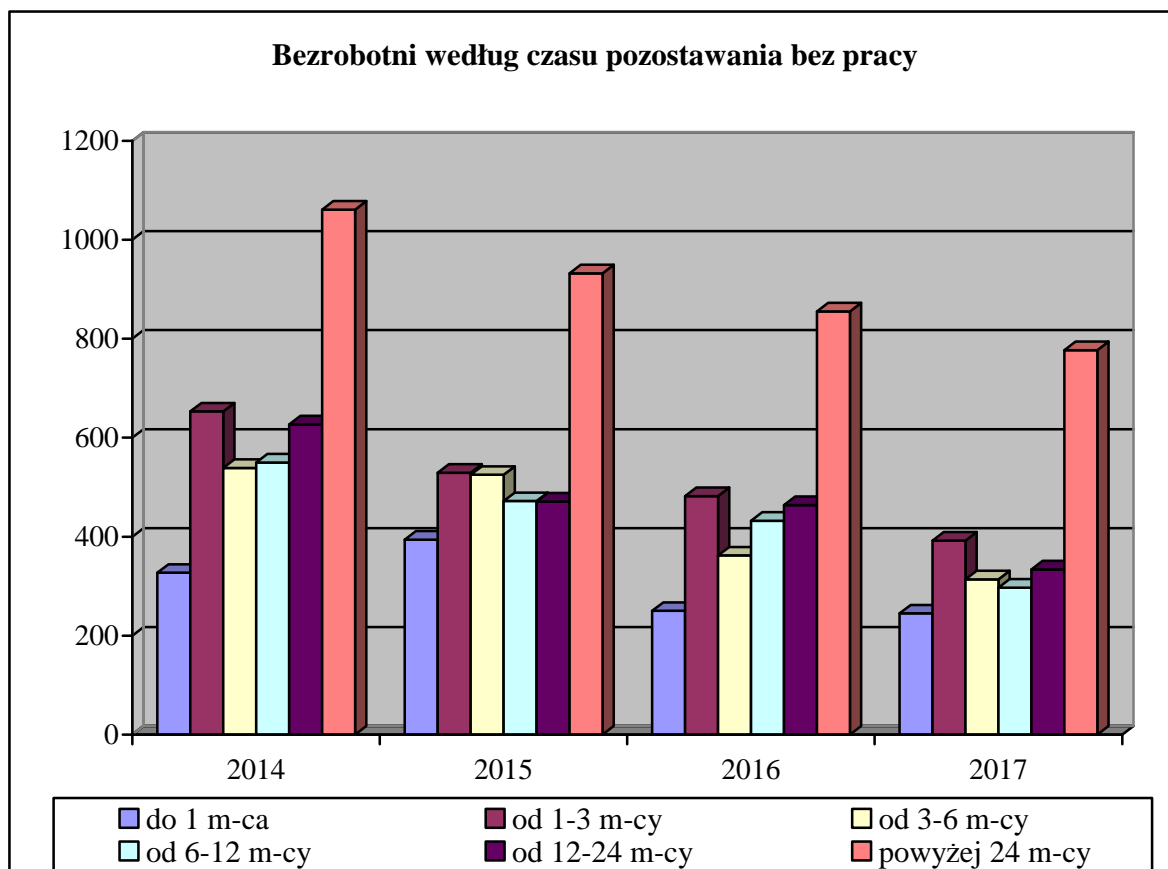
Dane z tego zakresu przedstawia wykres oraz tabela zamieszczona na stronie 58.



C. BEZROBOTNI WEDŁUG CZASU POZOSTAWANIA BEZ PRACY.

Charakterystycznym zjawiskiem na rynku pracy, nie tylko na terenie naszego powiatu, jest długotrwałe pozostawanie bez pracy. Bezrobocie długookresowe jest bardzo niekorzystne ze społecznego i ekonomicznego punktu widzenia. Oznacza ono nie tylko ekonomiczną marginalizację długotrwałe bezrobotnych. Wiąże się bowiem również z występowaniem szeregu negatywnych skutków społecznych, m. in. wzrostem patologii społecznej oraz uzależnieniem od świadczeń z zakresu opieki społecznej. Odsetek osób długotrwałe bezrobotnych w końcu grudnia 2017 r. ukształtował się na poziomie 60,4%. Wśród długotrwałe bezrobotnych dominują osoby z niskim poziomem wykształcenia, bez wykształcenia lub z krótkim stażem pracy oraz osoby młode.

Porównując aktualne dane dotyczące struktury bezrobotnych według czasu pozostawania bez pracy z analogicznym okresem 2016 roku należy zauważyć, iż zwiększył się procentowy udział w ogólnej liczbie bezrobotnych osób pozostających w ewidencji urzędu do 1 miesiąca, od 3 do 6 miesięcy oraz powyżej 24 miesięcy. Zmniejszeniu uległy natomiast wskaźniki dla osób zarejestrowanych w PUP od 1 do 3 miesięcy, od 6 do 12 miesięcy oraz od 12 do 24 miesięcy. Analiza czasu pozostawania bez pracy wśród bezrobotnych należących do grup znajdujących się w szczególnej sytuacji na rynku pracy wskazuje, iż 43,4% osób powyżej 50 roku życia i 19,2% bezrobotnych do 30 roku życia pozostaje w ewidencji urzędu dłużej niż 24 miesiące. Dane z tego zakresu przedstawia wykres oraz tabela zamieszczona na stronie 59.

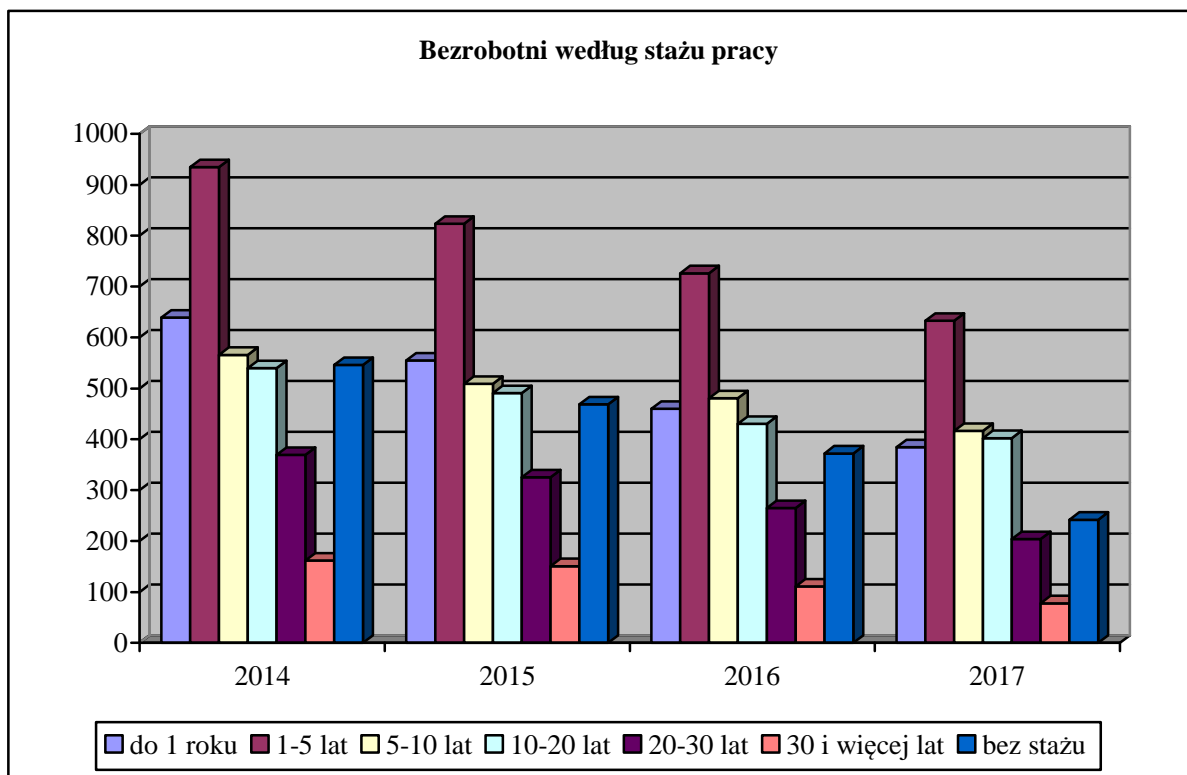


D. BEZROBOTNI WEDŁUG STAŻU PRACY.

Jednym z najczęstszych wymogów pracodawców wobec kandydatów na pracowników jest posiadanie odpowiedniego doświadczenia zawodowego. Dlatego też mniejsze trudności ze znalezieniem pracy mają osoby posiadające staż pracy. Analiza struktury bezrobotnych według stażu pracy wykazała, iż najwyższy odsetek wśród osób zarejestrowanych w urzędzie stanowią osoby z niskim stażem pracy do 1 roku (16,3%) oraz od 1 do 5 lat (26,8%). W powyższych grupach bezrobotnych posiadających niskie doświadczenie zawodowe przeważały kobiety (61,8%), a wskaźnik długotrwałego bezrobocia wynosił 59,0%.

Wśród wszystkich pozostających w ewidencji PUP bezrobotnych 34,7% stanowią osoby, których doświadczenie zawodowe znajduje się w przedziale od 5 do 20 lat. Z analizy danych statystycznych wynika, że najmniej liczną grupą wśród osób zarejestrowanych w PUP są bezrobotni posiadający ponad trzydziestoletni staż pracy (3,3%).

Analiza struktury bezrobocia według stażu pracy, w powiązaniu z okresem pozostawania w ewidencji bezrobotnych wskazuje, że najbardziej zagrożone bezrobociem długotrwałym są osoby, których doświadczenie zawodowe nie przekracza 10 lat. Najniższy odsetek bezrobocia długotrwałego odnotowano wśród osób, których doświadczenie zawodowe przekracza 30 lat. Dane dotyczące struktury bezrobotnych według stażu pracy przedstawia wykres oraz tabela znajdująca się na stronie 58.



X. Bezrobotni według zawodów.

Dane dotyczące osób bezrobotnych wg poszczególnych zawodów są opracowywane w oparciu o klasyfikację zawodów i specjalności, która została wydana na podstawie rozporządzenie Ministra Pracy i Polityki Społecznej z dnia 07.08.2014 r. w sprawie klasyfikacji zawodów i specjalności na potrzeby rynku pracy oraz zakresu jej stosowania (Dz. U. z 2014, poz. 1145 z późn. zm.).

Obowiązująca klasyfikacja zawodów obejmuje 10 grup wielkich, 43 grupy duże (jako wewnętrzny podział grup wielkich), 133 grupy średnie (jako wewnętrzny podział grup dużych) i 445 grup elementarnych (jako wewnętrzny podział grup średnich), przy czym grupy elementarne obejmują 2455 zawody i specjalności. Wszystkie pozycje klasyfikacyjne opatrzone są symbolem cyfrowym (kodem). Grupy wielkie oznaczono symbolem jednocyfrowym, grupy duże – dwucyfrowym, grupy średnie – trzycyfrowym, a elementarne – czterocyfrowym. Poszczególnym zawodom i specjalnościom przyporządkowano kod sześciocyfrowy. Struktura klasyfikacji oparta jest na systemie pojęć, z których najważniejsze to: zawód, specjalność, umiejętności oraz kwalifikacje zawodowe. Zawód zdefiniowany został jako zbiór zadań (zespół czynności) wyodrębnionych w wyniku społecznego podziału pracy, wykonywanych stale lub z niewielkimi zmianami przez poszczególne osoby i wymagających odpowiednich kwalifikacji (wiedzy i umiejętności), zdobytych w wyniku kształcenia lub praktyki.

Wśród bezrobotnych rejestrujących się w 2017 r., jak i zarejestrowanych na koniec tego okresu, największą grupę stanowią osoby bez zawodu. Liczebność tej populacji

była niższa o 27,9% od notowanej w końcu grudnia 2016 r. Zmniejszył się również poziom rejestracji w tej grupie bezrobotnych: 2016 r. – 470 osoby, 2017 r. – 456 osób.

W okresie styczeń – grudzień 2017 r., podobnie jak przed rokiem, spośród osób posiadających zawód najczęściej rejestrowały się osoby z grupy zawodowej „robotnicy obróbki metali, mechanicy maszyn i urządzeń i pokrewni” – 324 osoby - głównie mechanicy pojazdów samochodowych, ślusarze i spawacze. W analizowanym okresie 302 bezrobotnych z grupy zawodowej „pracownicy usług osobistych” (głównie kucharz, fryzjer), 300 bezrobotnych z grupy „sprzedawcy i pokrewni” (głównie sprzedawcy), 272 bezrobotnych z „robotnicy budowlani i pokrewni 9 z wyłączeniem elektryków”, 270 „robotników w przetwórstwie spożywczym, obróbce drewna, produkcji wyrobów tekstylnych i pokrewni” (głównie szwaczki, krawcy, piekarze), a także 259 bezrobotnych z grupy „średni personel nauk fizycznych, chemicznych i technicznych” (głównie technicy budownictwa i technicy mechanicy). Na przestrzeni 2017 r. odnotowano zmniejszoną liczbę rejestrujących się osób bezrobotnych w większości grup zawodowych i tak w grupach zawodowych: „specjaliści do spraw ekonomicznych i zarządzania (mniej o 37 osób), „średni personel nauk fizycznych, chemicznych i technicznych” (o 25 osoby) w porównaniu do roku 2016.

Wśród rejestrujących się w 2017 r. kobiet – 9,6% to osoby bez zawodu (180 kobiet). Ponadto do najliczniejszych grup zawodowych wśród napływających do ewidencji urzędu kobiet należały następujące grupy: „sprzedawcy i pokrewni” (głównie sprzedawcy) – 254 osoby oraz „pracownicy usług osobistych” (głównie kucharki i fryzjerki) – 238 osób.

Według stanu na koniec grudnia 2017 r. – 8,5% bezrobotnych zarejestrowanych w urzędzie posiadało zawód z grupy „robotnicy obróbki metali, mechanicy maszyn i urządzeń i pokrewni”, w tym głównie spawacze, ślusarze, tokarze oraz mechanicy pojazdów samochodowych. Ponadto do najliczniejszych grup zawodowych należą: „pracownicy usług osobistych” (głównie kucharze i fryzjerzy) – 302 osoby, „sprzedawcy i pokrewni” (w tym sprzedawcy i technicy handlowcy) – 300 osób, „robotnicy w przetwórstwie spożywczym, obróbce drewna, produkcji wyrobów tekstylnych i pokrewni” – w tym przede wszystkim cukiernicy, piekarze, krawcy i szwaczki – 270 osób, „robotnicy budowlani i pokrewni (z wyłączeniem elektryków)” - w tym przede wszystkim murarze, technolodzy robót wykończeniowych w budownictwie, malarze budowlani – 272 osoby oraz „średni personel nauk fizycznych chemicznych i technicznych” (w tym przede wszystkim technicy budownictwa, technicy mechanicy i technicy rolnicy) – 259 osób .

Wśród bezrobotnych kobiet najliczniejszą grupę zawodową w końcu 2017 r. stanowiły, podobnie jak w przypadku skali napływu do bezrobocia, następujące grupy: „sprzedawcy i

pokrewni” (przede wszystkim sprzedawcy i technicy handlowcy) – 254 osoby oraz „pracownicy usług osobistych” (głównie kucharki i fryzjerki) – 238 osób.

Sytuację na wieluńskim rynku pracy obrazuje zestawienie liczby ofert pracy zgłoszonych przez pracodawców i pozyskanych przez PUP z liczbą zarejestrowanych bezrobotnych według grup zawodów. Najwięcej wolnych miejsc pracy pozostających w dyspozycji urzędu w 2017 roku skierowanych było do osób o niskich kwalifikacjach z grupy „robotnicy pomocniczy w górnictwie, przemyśle, budownictwie i transporcie” – 361 ofert. Znaczna liczba ofert przeznaczona była również dla osób z grupy „pracownicy usług osobistych” - 217 oferty pracy oraz „sprzedawcy i pokrewni” – 206 ofert pracy. W dyspozycji urzędu znajdowały się ponadto 177 oferty dla osób z grupy zawodowej „robotnicy obróbki metali, mechanicy maszyn i urządzeń i pokrewni”, 167 ofert dla osób z grupy zawodowej „robotnicy budowlani i pokrewni (z wyłączeniem elektryków)”, 126 ofert dla osób z grupy „sekretarki, operatorzy urządzeń biurowych i pokrewni”, 107 ofert dla osób z grupy „robotnicy w przetwórstwie spożywczym, obróbce drewna, produkcji wyrobów tekstylnych i pokrewni”.

Szczegółowe dane z tego zakresu zawarto w tabeli znajdującej się na str. 60.

XI. Bezrobotni według rodzaju działalności ostatniego miejsca pracy.

Większość bezrobotnych rejestrujących się w urzędzie pracy stanowią, podobnie jak w latach poprzednich osoby, które pracowały przed zarejestrowaniem się. W końcu 2017 r. grupa osób poprzednio pracujących liczyła 2117 osoby, co stanowi 89,7% ogółu bezrobotnych. Wśród wszystkich poprzednio pracujących 70,3% stanowiły osoby pracujące w sektorze prywatnym.

Najbardziej liczną grupę, zarówno wśród osób pozostających w ewidencji urzędu w końcu grudnia 2017 r., jak i rejestrujących się na przestrzeni 2017 r., stanowiły osoby poprzednio pracujące w sektorze przetwórstwa przemysłowego. W analizowanym okresie zarejestrowano 733 osoby z tej grupy, co stanowi 19,3% wszystkich rejestracji, natomiast według stanu na koniec grudnia populacja ta liczyła 581 osób, tj. 24,6% ogółu bezrobotnych.

Również liczną grupę rejestrujących się w ubiegłym roku stanowiły osoby poprzednio zajmujące się handlem hurtowym i detalicznym - 427, a także pozostała działalność usługowa – 323 bezrobotnych.

Wymienione wyżej grupy były również najliczniejsze według stanu na koniec analizowanego okresu i stanowiły odpowiednio: 13,3%, 8,9% ogółu bezrobotnych.

Szczegółowe dane dotyczące bezrobotnych według rodzaju działalności ostatniego miejsca pracy zostały zawarte w tabeli znajdującej się na str. 62.

XII. Struktura bezrobotnych zamieszkałych w jednostkach samorządowych powiatu wieluńskiego.

W skali całego powiatu wieluńskiego najliczniejszą grupą bezrobotnych są osoby w wieku od 25 do 34 roku życia, które stanowią 30,5% ogółu zarejestrowanych. Podobnie sytuacja kształtuje się na terenie miasta i gminy Wieluń oraz na obszarze większości gmin powiatu wieluńskiego. Drugą pod względem liczebności grupą bezrobotnych są osoby w wieku od 35 do 44 roku życia. Podczas gdy na terenie powiatu ich udział w ogólnej liczbie bezrobotnych w końcu 2017 r. ukształtował się na poziomie 23,6%, to na terenie następujących gmin był wyższy i wynosił: na terenie gminy Konopnica – 24,8%, w mieście Wieluń – 25,8% oraz na terenach wiejskich gminy Wieluń – 25,6%. W porównaniu z danymi dla powiatu wieluńskiego odnotowano wyższy poziom bezrobocia na terenie Wielunia wśród osób powyżej 45 roku życia (w Wieluniu wynosił on 39,4% ogółu, a na terenie powiatu – 33,7%). W poszczególnych gminach najwyższy poziom osiągnął w gminie Wierzchlas – 33,7%, natomiast najniższy na terenie gminy Biała – 24,1%.

Jeśli chodzi o strukturę bezrobocia według poziomu wykształcenia, największy odsetek bezrobotnych z wykształceniem wyższym odnotowano na terenie gminy Mokrsko (18,6%). Dość wysoki odsetek bezrobotnych z tej grupy odnotowano również w mieście Wieluń (16,7%) oraz gminach: Czarnożyły (15,4%), Konopnica (14,9%), Pątnów (13,9%) oraz na terenach wiejskich w gminie Wieluń (13,0%). Najniższy udział osób posiadających wyższe wykształcenie odnotowano na terenie gminy Skomlin (6,2%). W skali całego powiatu wieluńskiego udział bezrobotnych o najniższych kwalifikacjach zawodowych (wykształcenie zasadnicze zawodowe i niższe) wyniósł w końcu 2017 r. 56,8%. Dla porównania – w Wieluniu wynosił on 51,0%, w gminie Czarnożyły – 62,6%, w gminie Pątnów – 65,7%.

Niekorzystnym zjawiskiem, nie tylko na rynku pracy w powiecie wieluńskim, jest stosunkowo długi okres pozostawania bez pracy. Odsetek bezrobotnych oczekujących na pracę dłużej niż rok, w ogólnej liczbie zarejestrowanych w urzędzie, wynosił 47,1%. Analizując bezrobocie długookresowe w poszczególnych jednostkach samorządowych powiatu należy podkreślić, iż w sześciu gminach wiejskich odsetek bezrobotnych pozostających w ewidencji urzędu dłużej niż rok był niższy, niż w skali powiatu, przy czym najniższą wartość osiągnął w gminie Ostrówek – 41,0%. Najtrudniejsza sytuacja w tym zakresie występuje w gminach: Wierzchlas – 52,4% i Osjaków – 51,0%.

Bezrobotni zarejestrowani w PUP w Wieluniu nie posiadający stażu pracy stanowią 10,3% ogółu zarejestrowanych, a doświadczenie zawodowe u 43,1% bezrobotnych nie

przekracza 5 lat. Podobnie kształtuje się sytuacja w większości gmin powiatu wieluńskiego, przy czym najwyższy odsetek osób bez stażu pracy odnotowano wśród bezrobotnych zamieszkałych na terenie gminy Biała i Pątnów – 13,9%, a najniższy udział tej populacji w ogólnej liczbie bezrobotnych wystąpił na terenach Wielunia – 7,3%. Wśród bezrobotnych, których doświadczenie zawodowe przekraczało 20 lat największą grupę zarejestrowanych mieszkających na terenie danej jednostki samorządowej stanowili mieszkańcy gminy Mokrsko – 15,0%, natomiast najmniejszy udział tej populacji w ogólnej liczbie osób bezrobotnych odnotowano w gminie Osjaków – 8,3%.

Szczegółowe dane z tego zakresu zawarto w tabeli znajdującej się na str. 51.

XIII. Aktywne działania PUP ograniczające bezrobocie i łagodzące jego skutki.

A. USŁUGI RYNKU PRACY.

Zgodnie z ustawą z dnia 20 kwietnia 2004 r. o promocji zatrudnienia i instytucjach rynku pracy, podstawowymi usługami rynku pracy świadczonymi przez urząd są:

- pośrednictwo pracy,
- poradnictwo zawodowe,
- organizacja szkoleń.

Usługi te mają na celu aktywizację osób bezrobotnych i promocję zatrudnienia, a w związku z wynikającym z ustawy wspierającym charakterem instrumentów rynku pracy, rola w/w usług znacznie wzrosła. Rozporządzenie Ministra Pracy i Polityki Społecznej w sprawie szczegółowych warunków realizacji oraz trybu i sposobu prowadzenia usług rynku pracy w sposób szczegółowy określa warunki i sposób świadczenia usług oraz minimalną liczbę zatrudnionych w urzędzie pracowników świadczących usługi rynku pracy i pełniących funkcję doradcy klienta w pełnym wymiarze czasu pracy zwaną „minimalną liczbą doradców klienta”. Na podstawie powyższego aktu prawnego urząd dostosował stan zatrudnienia oraz zasady i warunki świadczenia usług do wynikających z rozporządzenia.

a) Pośrednictwo pracy.

Pośrednictwo pracy polega głównie na udzielaniu pomocy bezrobotnym i poszukującym pracy w uzyskaniu odpowiedniego zatrudnienia oraz pracodawcom w pozyskaniu pracowników o poszukiwanych kwalifikacjach zawodowych, pozyskiwaniu i upowszechnianiu ofert pracy oraz inicjowaniu i organizowaniu kontaktów bezrobotnych i poszukujących pracy z pracodawcami. Do zadań pośrednictwa pracy należy ponadto podejmowanie i utrzymywanie kontaktów z pracodawcami, informowanie bezrobotnych i poszukujących pracy oraz pracodawców o aktualnej sytuacji i przewidywanych zmianach na lokalnym rynku pracy oraz udzielanie informacji osobom bezrobotnym o przysługujących im prawach i obowiązkach. Pośrednictwo pracy dla bezrobotnych, poszukujących pracy i pracodawców realizowane jest zgodnie z zasadami dostępności, dobrowolności korzystania z usług, równości/niedyskryminacji oraz jawności wszystkich wolnych miejsc pracy pozostających w dyspozycji urzędu. Zadania z zakresu pośrednictwa pracy są realizowane przez pośredników pracy.

Miernikiem bieżącego popytu na pracę jest liczba wolnych miejsc pracy, w tym liczba ofert rejestrowanych przez urzędy pracy. W 2017 r. w dyspozycji urzędu pozostawały 2031 miejsca pracy zgłoszone do realizacji do PUP w Wieluniu, 1293 miejsca pracy zgłoszone do upowszechniania przez inne powiatowe urzędy pracy. Ilość ofert pracy, jakimi dysponował w 2017 roku urząd jest wyższa niż w 2016 r. o 679.

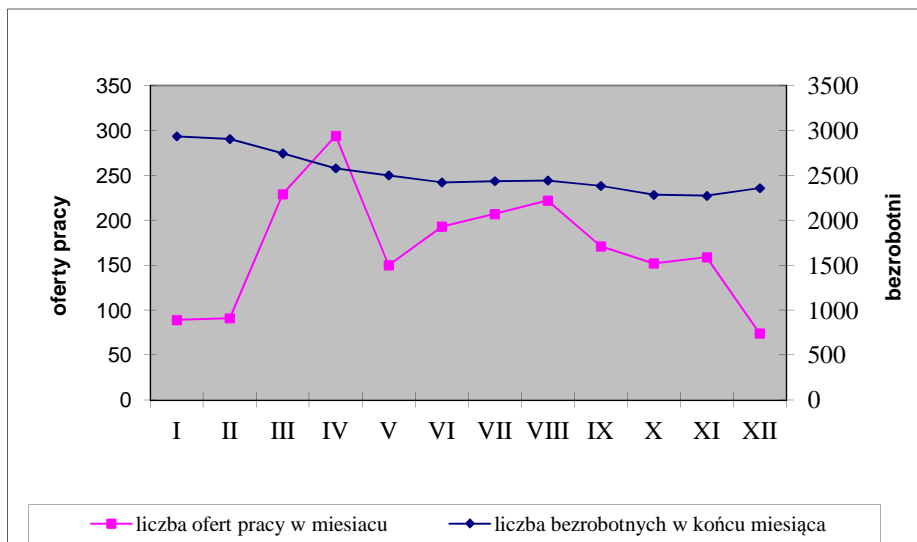
Porównywalne zestawienie liczby bezrobotnych i liczby ofert pracy z lat 2013 – 2017 przedstawia poniższe zestawienie:

Wyszczególnienie	Liczba osób bezrobotnych zarejestrowanych w końcu grudnia	Miejsca pracy przyjęte do realizacji w okresie sprawozdawczym		Wskaźnik liczby osób bezrobotnych przypadających na miejsce pracy
		w liczbach bezwzględnych	dynamika: rok poprzedni = 100	
2013 r.	4294	830	87,7	5,2
2014 r.	3757	918	110,6	4,1
2015 r.	3323	1177	128,2	2,8
2016 r.	2845	1352	114,9	2,1
2017 r.	2359	2031	150,2	1,2

Według stanu w końcu grudnia 2017 r. wskaźnik liczby osób bezrobotnych przypadających na 1 miejsce pracy był niższy, niż przed rokiem i wynosił 1,2. Jednocześnie

widoczna jest zależność, zgodnie z którą wraz ze wzrostem liczby wolnych miejsc pracy zmniejsza się liczba zarejestrowanych osób bezrobotnych.

Liczbę bezrobotnych wg stanu na koniec miesiąca oraz liczbę ofert pracy zgłoszonych do realizacji w poszczególnych miesiącach w 2017 r. przedstawia poniższy wykres:



W związku z tym, iż głównym zadaniem pośrednictwa jest współpraca z pracodawcami, pracownicy urzędu, w celu podniesienia jej efektywności, podejmują bezpośrednie kontakty z pracodawcami zarówno z powiatu wieluńskiego, jak i tych spoza powiatu współpracujących z PUP. Kontakty te przybierają różną formę, w zależności od wzajemnych uzgodnień. Najczęściej jednak mają one charakter bezpośredniej wizyty. Na przestrzeni dwunastu miesięcy 2017 r. takich kontaktów było 1608. Na wolne miejsca pracy skierowano 1046 osób zarejestrowanych.

Pamiętać jednak należy, że pracodawca składając w urzędzie ofertę pracy może wybrać formę, w jakiej zostaje ona upowszechniona. Część pracodawców wybiera upowszechnianie ofert w formie „otwartej”, zawierającej dane umożliwiające identyfikację pracodawcy. Tym samym są one dostępne dla szerokiego grona zarówno zarejestrowanych, jak i niezarejestrowanych osób szukających zatrudnienia, a co za tym idzie urząd nie ma wpływu na to ile osób zgłosi się do pracodawcy i nie może im wydać skierowania do pracy.

Zgłaszając ofertę pracy pracodawca uzgadnia również z pośrednikiem formę jej realizacji. Jedną z form jest giełda pracy, czyli spotkanie pracodawcy w jednym wskazanym miejscu z większą grupą osób bezrobotnych. Dla pracodawców wybierających tę formę realizacji oferty pracy zorganizowano w 2017 roku 32 giełd pracy na 213 miejsca pracy. W giełdach tych

uczestniczyło 13 pracodawców oraz 210 bezrobotnych. Giełdy zorganizowano w następujących zawodach: kierownik działu, kasjer, sprzedawca, specjalista ds. obsługi firm, kierowca, pracownik ochrony, pracownik biurowy, lakiernik oraz montażysta.

Wszelkie informacje o wolnych miejscach pracy będących w dyspozycji urzędu są dostępne nie tylko w siedzibie urzędu, ale też na stronach internetowych PUP oraz za pośrednictwem ogólnopolskiej bazy ofert pracy.

Przyczynami wyłączeń osób bezrobotnych z ewidencji urzędu, wynikającymi także z działalności pośredników pracy są nie tylko podjęcia pracy na niesubsydiowanych wolnych miejscach pracy, ale też pracy subsydiowanej, oraz objęcie zarejestrowanych osób bezrobotnych pozostałymi instrumentami rynku pracy, takimi jak staże, prace społecznie użyteczne czy związane z otrzymaniem wsparcia finansowego podjęcia działalności gospodarczej. W okresie dwunastu miesięcy ubiegłego roku pracę podjęło 2317 osób bezrobotnych. W ramach szkoleń, staży oraz prac społecznie użytecznych, skierowano łącznie 561 osób bezrobotnych.

W porównaniu do danych z 2016 r. wzrosła liczba osób skierowanych na prace interwencyjne, podjęcia pracy poza miejscem zamieszkania w ramach bonu na zasiedlenie, staże, szkolenia oraz liczba osób, którym przyznano dotacje na rozpoczęcie działalności gospodarczej. Obniżyła się natomiast liczba osób, skierowanych na prace społecznie użyteczne, roboty publiczne, oraz liczba miejsc utworzonych w ramach doposażenia stanowiska pracy.

Bardziej szczegółowe omówienie poszczególnych instrumentów rynku pracy zamieszczono w dalszej części opracowania.

Rozliczenie podjęć pracy oraz pozostałych instrumentów rynku pracy w latach 2015 – 2017 przedstawia poniższa tabela.

Wyszczególnienie			Rok					
			2015		2016		2017	
			liczba osób	% udział w ogólnej liczbie podjęć pracy	liczba osób	% udział w ogólnej liczbie podjęć pracy	liczba osób	% udział w ogólnej liczbie podjęć pracy
Podjęcia pracy			2570	100,0	2550	100,0	2317	100,0
z tego	prace interwencyjne		106	4,1	126	4,9	162	7,0
	roboty publiczne		73	2,8	79	3,1	68	2,9
	podjęcia działalności gospodarczej		92	3,6	101	4,0	119	5,1
	refundacja kosztów zatrudnienia bezrobotnego		86	3,3	72	2,8	71	3,1

	Bon na zatrudnienie	26	2,0	11	0,4	17	0,7
	Bon na zasiedlenie	52	1,0	77	3,0	150	6,5
	inne	18	0,7	157	6,2	104	4,5
Pozostałe instrumenty rynku pracy							
Wyszczególnienie	Rok						
	2015		2016		2017		
	liczba osób	% udział w ogólnej liczbie wyłączeń	liczba osób	% udział w ogólnej liczbie wyłączeń	liczba osób	% udział w ogólnej liczbie wyłączeń	
Staże	413	16,1	384	8,6	393	9,2	
przygotowanie zawodowe	0	X	0	X	0	X	
prace społecznie użyteczne	118	4,6	125	2,8	100	2,3	
Szkolenia	73	2,8	64	1,4	68	1,6	

W ramach sieci EURES świadczone są usługi pośrednictwa pracy i doradztwa w zakresie mobilności na rynku pracy w Polsce oraz państwach UE i EOG. Usługi te dostępne są również w naszym urzędzie pracy. Polegają one na udzielaniu bezrobotnym i poszukującym pracy informacji o możliwościach podejmowania pracy za granicą z wykorzystaniem bazy wolnych miejsc pracy dostępnej na internetowej stronie sieci EURES.

Działalność z zakresu udziału w sieci europejskich służb zatrudnienia koncentruje się również na informowaniu o warunkach życia i pracy oraz o sytuacji na rynkach pracy, z uwzględnieniem występujących w poszczególnych krajach należących do sieci zawodów deficytowych i nadwyżkowych, a ponadto na przeciwdziałaniu przeszkodom w mobilności w dziedzinie zatrudnienia.

b) Organizacja szkoleń.

W 2017 r. wieluński urząd pracy skierował na szkolenia łącznie 68 osób bezrobotnych, w tym 9 kobiet. W tym samym czasie szkolenia ukończyło również 68 osób, w tym: 45 osób w ramach bonu szkoleniowego oraz 23 osoby w ramach szkolenia w trybie indywidualnym. Po zakończonych szkoleniach pracę łącznie podjęło 45 osób w tym 18 osób po szkoleniach indywidualnych i 27 osób po bonach szkoleniowych.

Przekwalifikowania w formie szkoleń indywidualnych odbywają się w formie kursu, realizowanego wg planu nauczania obejmującego obecnie co do zasady przeciętnie nie mniej niż 25 godzin zegarowych w tygodniu, chyba że wymiar szkolenia jest niższy. Szkolenia mogą trwać do 6 miesięcy, a w sytuacjach uzasadnionych programem szkolenia w danym zawodzie nie dłużej, niż 12 miesięcy. W przypadku osób bez kwalifikacji zawodowych szkolenie może

trwać do 12 miesięcy, a w sytuacjach uzasadnionych programem szkolenia w danym zawodzie nie dłużej niż 24 miesiące. Zgodnie z ustawą o promocji zatrudnienia i instytucjach rynku pracy, o skierowanie na szkolenie mogły się ubiegać osoby bezrobotne bez kwalifikacji zawodowych lub takie, które utraciły zdolność do wykonywania pracy w dotychczas posiadanym zawodzie, bądź stanęły przed koniecznością zmiany lub uzupełnienia kwalifikacji. Osoba kierowana przez urząd na szkolenie może korzystać również z pomocy doradcy zawodowego w celu określenia predyspozycji do wykonywania zawodu, który chce uzyskać w wyniku szkolenia. W wielu przypadkach, przed rozpoczęciem szkolenia, bezrobotni byli kierowani na badania lekarskie finansowane przez urząd, w celu określenia, czy ich stan zdrowia pozwala na udział w szkoleniu i pracę w zawodzie, który zamierzają zdobyć. Ponadto osoby uczestniczące w szkoleniach otrzymywały stypendium szkoleniowe wynoszące 120% zasiłku dla bezrobotnych, pod warunkiem, że liczba godzin szkolenia wynosiła nie mniej niż 150 godzin miesięcznie. W przypadku niższego miesięcznego wymiaru godzin szkolenia, wysokość stypendium ustalana była proporcjonalnie. Bezrobotny skierowany na szkolenie, który w trakcie jego trwania podjął zatrudnienie, ma prawo do ukończenia tego szkolenia. Przysługuje mu ponadto stypendium w wysokości 20% zasiłku od podjęcia zatrudnienia, do dnia zakończenia szkolenia.

W 2017 roku zorganizowano 23 następujące szkolenia indywidualne:

- zawodowy kurs podologiczny,
- operator koparki jednonaczyniowej kl. III do 0,8 m³,
- operator koparki jednonaczyniowej kl. III do 25 t,
- kurs prawa jazdy kat. B+E,
- 3x kurs prawa jazdy kat. C+E wraz z kwalifikacją wstępną przyspieszoną,
- kurs obsługi wózków jezdniowych podnośnikowych z egzaminem przed UDT,
- opiekun osób starszych i chorych,
- kurs prawa jazdy kat. C wraz z kwalifikacją wstępną przyspieszoną,
- spawanie metodą MAG-135 i TIG-141,
- kompleksowa terapia przeciwobrzękowa oraz drenaż limfatyczny,
- szkolenie informatyczne EITCA/CG grafika komputerowa,
- operator koparko ładowarki kl. III wszystkie typy,
- spawanie stali metodami MAG-135 i MIG-131,
- spawanie metodą TIG-141 moduł I, II, III HL045 stal nierdzewna,
- kwalifikacja wstępna przyspieszona w zakresie prawa jazdy kat. C, C+E, C1, C1+E,
- kurs komputerowy na poziomie zaawansowanym,
- szkolenie informatyczne EITCA/BI informatyka biznesowa,
- kurs prawa jazdy kat. C+E,

- spawanie metodami MAG, MIG, MMA,
- 2x szkolenia okresowe dla kierowców wykonujących transport drogowy rzeczy.

c) Poradnictwo zawodowe

Celem poradnictwa zawodowego jest udzielenie klientowi pomocy w osiągnięciu możliwie jak najlepszemu poziomowi dostosowania zawodowego pod kątem profesjonalnym, społecznym i ekonomicznym. Poradnictwo pomaga osobie radzącej się w uzyskaniu lepszego poznania własnych zainteresowań, możliwości i charakteru pracy oraz ma zachęcić do podejmowania własnych decyzji dotyczących życia zawodowego i podejmowania działań w kierunku ich realizacji.

Poradnictwo zawodowe realizowane jest zgodnie z zasadami dostępności usług dla wszystkich osób bezrobotnych i innych osób poszukujących pracy oraz dla pracodawców, dobrowolności i równości w korzystaniu z tego rodzaju usług, a także swobody wyboru zawodu i miejsca zatrudnienia, bezpłatności oraz poufności i ochrony danych.

Poradnictwo zawodowe w Powiatowym Urzędzie Pracy w Wieluniu w roku 2017 r. realizowane było poprzez:

- poradnictwo indywidualne,
- poradnictwo grupowe,
- informację indywidualną i grupową.

Porada indywidualna polega na bezpośrednim kontakcie doradcy zawodowego z osobą bezrobotną lub poszukującą pracy, zgłaszającą potrzebę pomocy. Podstawową formą stosowaną w poradnictwie indywidualnym jest rozmowa doradcza, w ramach której pracownik urzędu pracy określa wspólnie z osobą korzystającą z porady jej problem zawodowy i sposoby jego rozwiązania.

W ramach poradnictwa indywidualnego w 2017 roku przeprowadzono 620 rozmów doradczych. Poradą indywidualną zostało objętych 307 kobiet, 344 osoby do 30 roku życia, 75 osób powyżej 50 roku życia, 388 osób zamieszkałych na wsi oraz 19 osób niepełnosprawnych.

Poradnictwo zawodowe dla pracodawców polega na udzielaniu pomocy w doborze kandydatów na stanowisko zgłoszone w krajowej ofercie pracy spośród osób zarejestrowanych, zwanym dalej „doborem kandydatów do pracy” oraz w rozwoju zawodowym pracodawcy lub jego pracowników poprzez poradę indywidualną, zwanym dalej „indywidualnym rozwojem zawodowym”.

Porada grupowa polega na bezpośrednim kontakcie doradcy zawodowego z grupą osób, które zgłaszają potrzebę pomocy w rozwiązaniu swoich problemów zawodowych. Porada grupowa ma przebieg doradczego spotkania, realizowana jest w formie zajęć warsztatowych – przy aktywnym uczestnictwie osób biorących udział w spotkaniu. W trakcie zajęć grupowych można zdefiniować własne problemy zawodowe i wspólnie z doradcą określić możliwe sposoby ich rozwiązania.

Uczestnicy zajęć mają możliwość dokonania samooceny oraz rozwijania umiejętności podejmowania decyzji związanych z planowaniem swojej kariery zawodowej.

W analizowanym okresie przeprowadzono 12 spotkań w ramach poradnictwa grupowego. Łącznie uczestniczyło w nich 660 osób, w tym 55 kobiet.

Poradnictwo zawodowe polega również na udzielaniu informacji o zawodach, rynku pracy, możliwościach szkolenia i kształcenia, umiejętnościach niezbędnych przy aktywnym poszukiwaniu pracy i samozatrudnieniu. Jest to forma pomocy skierowana do osób, które potrafią samodzielnie radzić sobie na rynku pracy, ale potrzebują ukierunkowujących informacji niezbędnych do realizacji planów zawodowych. Informacja świadczona jest w formie indywidualnej i grupowej.

Indywidualna informacja polega na bezpośrednim kontakcie doradcy zawodowego z klientami urzędu. W 2017 roku z indywidualnej informacji skorzystało 141 osób w tym 68 kobiet.

Na zasoby informacyjne urzędu składają się:

- „Przewodnik po zawodach” Krajowego Standardu Kwalifikacji Zawodowych,
- Program komputerowy „Doradca 2000” zawierający bazę danych o „świecie zawodów” i instytucjach edukacyjnych,
- zestaw filmów zawodoznawczych oraz ulotki i informacje o charakterze lokalnym.

Wszystkie osoby zainteresowane mogą korzystać z tych zbiorów informacji zawodowej.

Tematyka grupowych spotkań z zakresu informacji została określona w oparciu o potrzeby i problemy zawodowe osób bezrobotnych i poszukujących pracy. W analizowanym okresie z tej formy wsparcia skorzystało 137 osób. Spotkania zostały przeprowadzone w 24 grupach.

B. INSTRUMENTY RYNKU PRACY

Podstawowymi instrumentami rynku pracy świadczonymi przez powiatowy urząd pracy w 2017 r. są:

- prace interwencyjne i roboty publiczne,
- przyznawanie osobom bezrobotnym środków finansowych na rozpoczęcie działalności gospodarczej oraz refundacja kosztów wyposażenia/doposażenia stanowiska pracy dla skierowanego bezrobotnego,
- staże,
- dodatki aktywizacyjne,
- prace społecznie użyteczne,
- bon na zatrudnienie,
- bon na zasiedlenie,
- bon szkoleniowy.

a) Prace interwencyjne i roboty publiczne

Prace interwencyjne, to zgodnie z definicją ustawową, zatrudnienie bezrobotnego przez pracodawcę, które nastąpiło w wyniku umowy zawartej ze starostą i ma na celu wsparcie bezrobotnych. Pracodawcy zatrudniającemu osobę bezrobotną przysługuje zwrot części kosztów poniesionych na wynagrodzenia i składki na ubezpieczenie społeczne przez okres nawet do 24 miesięcy w przypadku bezrobotnych w wieku powyżej 50 roku życia. W 2017 r. wieluński urząd pracy skierował na prace interwencyjne 162 osoby, w tym 68 kobiet.

Roboty publiczne oznaczają natomiast zatrudnienie bezrobotnego w okresie nie dłuższym niż 12 miesięcy przy wykonywaniu prac organizowanych przez powiaty – z wyłączeniem prac organizowanych w urzędach pracy – gminy, organizacje pozarządowe statutowo zajmujące się problematyką ochrony środowiska, kultury, oświaty, kultury fizycznej i turystyki, opieki zdrowotnej, bezrobocia oraz pomocy społecznej, a także spółki wodne i ich związki, jeżeli prace te są finansowane lub dofinansowane ze środków samorządu terytorialnego, budżetu państwa, funduszy celowych, organizacji pozarządowych, spółek wodnych i ich związków. W PUP w Wieluniu są to prace organizowane głównie przez gminy. W 2017 r. do wykonywania robót publicznych skierowano 68 bezrobotnych, w tym 15 kobiet.

b) Przyznawanie osobom bezrobotnym środków finansowych na rozpoczęcie działalności gospodarczej oraz refundacja kosztów wyposażenia/doposażenia stanowiska pracy dla skierowanego bezrobotnego

Jedną z form pomocy osobom bezrobotnym zamierzającym rozpocząć działalność gospodarczą jest przyznanie pomocy finansowej, w formie bezzwrotnej dotacji, w kwocie nieprzekraczającej 6-krotnej wysokości przeciętnego wynagrodzenia. Osoba ubiegająca się o przyznanie dotacji jest zobowiązana do przedstawienia zabezpieczenia zwrotu otrzymanych środków finansowych oraz do prowadzenia działalności gospodarczej przez okres co najmniej 1 roku. W 2017 r., w związku z otrzymaniem dotacji, działalność gospodarczą rozpoczęło 119 osób, w tym 41 kobiet.

Nieco inny charakter ma refundacja kosztów wyposażenia/doposażenia stanowiska pracy dla skierowanego bezrobotnego. Może się o nią ubiegać podmiot prowadzący działalność gospodarczą, który zobowiąże się w umowie zawartej z PUP, że będzie zatrudniał skierowanego bezrobotnego w pełnym wymiarze czasu pracy przez okres nie krótszy niż 24 miesiące i że utrzyma przez okres 24 miesięcy stanowisko pracy utworzone w związku z przyznaną refundacją. Wysokość refundacji, podobnie jak w przypadku dotacji na rozpoczęcie własnej działalności gospodarczej, nie może przekraczać 6-krotnej wysokości przeciętnego wynagrodzenia. W 2017 r. w ramach tego instrumentu pracę podjęło 71 osób bezrobotnych, w tym 23 kobiet.

c) Staże

Staż oznacza nabywanie przez bezrobotnego umiejętności praktycznych do wykonywania pracy, przez wykonywanie zadań w miejscu pracy, bez nawiązywania stosunku pracy z pracodawcą. Organizatorem stażu może być pracodawca, rolnicza spółdzielnia produkcyjna lub pełnoletnia osoba fizyczna prowadząca działalność w zakresie produkcji roślinnej lub zwierzęcej w pozostającym w jej posiadaniu gospodarstwie rolnym o pow. przekraczającej 2 ha przeliczeniowe. Na staż trwający do 12 miesięcy mogą zostać skierowani bezrobotni do 30 roku życia, pozostali – na okres do 6 miesięcy.

Staż odbywa się na podstawie programu określającego zakres zadań wykonywanych przez bezrobotnego oraz rodzaj uzyskiwanych kwalifikacji lub umiejętności zawodowych. W okresie odbywania stażu bezrobotny otrzymywał stypendium w wysokości 120% zasiłku dla bezrobotnych.

W 2017 r. wieluński urząd pracy skierował na staż 393 bezrobotnych, w tym 279 kobiet. Wśród obszarów zawodowych, w których bezrobotni odbyli staż dominowały prace sekretarskie i biurowe – 98 osób, sprzedaż, marketing, public relations, handel nieruchomościami – 67 osób, usługi gastronomiczne – 26 osób, architektura i budownictwo – 15 osób. Według danych na koniec 2017 r. udział w tym programie zakończyło 323 osób, natomiast pracę podjęło 295 osób.

d) Dodatki aktywizacyjne

Dodatek aktywizacyjny przysługuje bezrobotnemu posiadającemu prawo do zasiłku, który w wyniku skierowania przez urząd podjął zatrudnienie w niepełnym wymiarze czasu pracy i otrzymuje wynagrodzenie niższe od minimalnego wynagrodzenia za pracę lub podjął pracę z własnej inicjatywy. Wysokość dodatku aktywizacyjnego wynosi 50% zasiłku podstawowego. Dodatek przysługuje przez połowę okresu, w jakim przysługiwałby bezrobotnemu zasiłek. W 2017 r. prawo do dodatku aktywizacyjnego uzyskało 148 osób bezrobotnych.

e) Prace społecznie użyteczne

Prace społecznie użyteczne są to prace organizowane przez gminę w jednostkach organizacyjnych pomocy społecznej, organizacjach lub instytucjach statutowo zajmujących się pomocą charytatywną lub na rzecz społeczności lokalnej. Kierowani są na nie bezrobotni bez prawa do zasiłku korzystający ze świadczeń z pomocy społecznej. Do ich wykonywania mogą być również kierowane osoby uczestniczące w kontrakcie socjalnym, indywidualnym programie usamodzielnienia, lokalnym programie pomocy społecznej lub indywidualnym programie zatrudnienia socjalnego, jeżeli podjęły uczestnictwo w tych formach w wyniku skierowania urzędu. Prace społecznie użyteczne są wykonywane w wymiarze do 10 godzin w tygodniu. Za każdą godzinę wykonywania prac bezrobotnemu wypłacane jest świadczenie, które jest w części refundowane przez PUP ze środków Funduszu Pracy. W 2017 r. na prace społecznie użyteczne skierowano 100 osób, w tym 45 kobiet. Spośród wszystkich osób wykonujących prace społecznie użyteczne 70,0% stanowili mieszkańcy terenów wiejskich.

f) Bon na zatrudnienie

Bon na zatrudnienie stanowi gwarancję zrefundowania pracodawcy, który zatrudni bezrobotnego do 30 roku życia na okres 18 miesięcy części kosztów wynagrodzenia wraz ze składkami na ubezpieczenie społeczne przez okres 12 miesięcy. Bon może otrzymać

zarejestrowana w urzędzie osoba bezrobotna, która nie ukończyła 30 roku życia, a możliwość jego przyznania wynika z indywidualnego planu działania. Do końca 2017 r. zaktywizowano w ramach bonu na zatrudnienie 17 osób bezrobotnych.

g) Bon na zasiedlenie

Bon na zasiedlenie skierowany jest do osób bezrobotnych do 30 roku życia, w związku z podjęciem poza miejscem dotychczasowego zamieszkania zatrudnienia, innej pracy zarobkowej lub działalności gospodarczej. Może zostać on przyznany w przypadku, gdy bezrobotny będzie osiągać wynagrodzenie lub przychód w wysokości co najmniej minimalnego wynagrodzenia za pracę brutto miesięcznie oraz będzie podlegać ubezpieczeniom społecznym, odległość od miejsca dotychczasowego zamieszkania do miejscowości, w której zamieszka w związku z podjęciem zatrudnienia, innej pracy zarobkowej lub działalności gospodarczej wynosi co najmniej 80 km lub czas dojazdu do tej miejscowości i powrotu do miejsca dotychczasowego zamieszkania środkami transportu zbiorowego przekracza łącznie co najmniej 3 godziny dziennie, będzie pozostawał w zatrudnieniu, wykonywał inną pracę zarobkową lub będzie prowadził działalność gospodarczą przez okres co najmniej 6 miesięcy. Według stanu na 31 grudzień 2017 r. w ramach bonu na zasiedlenie zaktywizowanych zostało 150 osób bezrobotnych.

h) Bon szkoleniowy

Bon szkoleniowy stanowi gwarancję skierowania bezrobotnego na wskazane przez niego szkolenie oraz opłacenia kosztów, które zostaną poniesione, w związku z podjęciem szkolenia. Bon może otrzymać zarejestrowana w PUP osoba bezrobotna, która nie ukończyła 30 roku życia oraz uprawdopodobniła podjęcie zatrudnienia, innej pracy zarobkowej lub działalności gospodarczej po zakończeniu szkolenia. Do końca 2017 r. w ramach bonu szkoleniowego zrealizowanych zostało 45 szkoleń o tematyce:

- 2x spawanie stali metodą MAG (135) i MIG (131),
- kurs kwalifikacyjny z zakresu technologii sterylizacji i dezynfekcji,
- 6x kurs prawa jazdy kat. C+E,
- kurs dla kierowców pojazdów uprzywilejowanych lub przewożących wartości pieniężne,
- 2x kurs prawa jazdy kat. C,
- 5x kwalifikacja wstępna przyspieszona dla kierowców wykonujących transport drogowy rzeczy,
- kurs prawa jazdy kat. C+E i kwalifikacja wstępna przyspieszona,

- pilarz – drwal,
- 2x kwalifikacja wstępna przyspieszona kat. C, C+E,
- 3x kurs prawa jazdy kat. C i C+E,
- 3x kurs prawa jazdy kat. C, C+E wraz z kwalifikacją wstępną przyspieszoną,
- kurs jednolity dogoterapii,
- 3x kwalifikacja wstępna przyspieszona w zakresie prawa jazdy kat. C, C+E, C1, C1+E,
- 9x kurs prawa jazdy kat. C, C+E wraz z kwalifikacją wstępną kat. C, C+E, C1, C1+E,
- 2x kurs prawa jazdy kat. D wraz z kwalifikacją wstępną przyspieszoną,
- trener personalny,
- przygotowanie motoryczne sportowców,
- Back-End Developer:BHP.

C. PROGRAMY RYNKU PRACY



**Fundusze
Europejskie**

Unia Europejska
Europejski Fundusz Społeczny



Działania Powiatowego Urzędu Pracy w Wieluniu w zakresie aktywnych programów rynku pracy realizowane są w oparciu o limit środków Funduszu Pracy przyznawanych dla powiatu algorytmem, jak również w oparciu o środki pozyskane przez urząd poprzez przygotowywanie kolejnych projektów.

W 2017r., podobnie jak w latach ubiegłych, Powiatowy Urząd Pracy w Wieluniu podjął liczne działania mające na celu pozyskanie dodatkowych środków finansowych na aktywizację osób bezrobotnych. Wśród nich głównym przedsięwzięciem jest realizacja projektów współfinansowanych ze środków Unii Europejskiej.

Urząd pozyskał środki finansowe w kwocie 3.297.686,00 zł na realizację projektu pn. „*Aktywizacja osób młodych pozostających bez pracy w powiecie wieluńskim (III)*” w ramach Programu Operacyjnego Wiedza Edukacja Rozwój, Oś priorytetowa I. Osoby młode na rynku pracy, Działanie 1.1 Wsparcie osób młodych pozostających bez pracy na regionalnym rynku pracy, Poddziałanie 1.1.2 Wsparcie udzielane z Inicjatywy na rzecz zatrudnienia ludzi młodych. Powyższy projekt realizowany jest w okresie od 01.01.2017 r. do 31.08.2018 r. Celem projektu jest zwiększenie możliwości zatrudnienia osób młodych do 29. roku życia pozostających bez pracy w powiecie wieluńskim. W ramach projektu w 2017 r. objęto wsparciem 307 osób poniżej 30. roku życia zakwalifikowanych do I lub II profilu pomocy, w tym PUP realizował staże – 198

osób (111 osób kontynuuje udział w projekcie w 2018r.), prace interwencyjne – 26 osób (3 osoby kontynuują udział w projekcie w 2018r.), bony na zasiedlenie – 48 osób oraz środki na podjęcie działalności gospodarczej - 35 osób.

Ponadto wnioskowaliśmy o dofinansowanie projektu w ramach Regionalnego Programu Operacyjnego Województwa Łódzkiego, Oś priorytetowa VIII. Zatrudnienie, Działanie VIII.1 Wsparcie aktywności zawodowej osób po 29. roku życia przez powiatowe urzędy pracy. Przygotowany projekt pn. „*Aktywizacja osób po 29. roku życia pozostających bez pracy w powiecie wieluńskim (III)*” realizowany jest w okresie od 01.01.2017 r. do 30.06.2018 r. Na jego realizację przewidziano kwotę 1.492.228,00 zł. Celem projektu jest zwiększenie możliwości zatrudnienia osób po 29. roku życia pozostających bez pracy w powiecie wieluńskim. W ramach projektu objęto wsparciem osoby powyżej 30. roku życia zakwalifikowanych do I lub II profilu pomocy, zwłaszcza tych, którzy znajdują się w szczególnie trudnej sytuacji na rynku pracy, tj. osoby po 50. roku życia, kobiety, osoby z niepełnosprawnościami, osoby długotrwale bezrobotne oraz o niskich kwalifikacjach. W ramach projektu w 2017 r. objęto wsparciem 151 osób, w tym PUP realizował: staże – 56 osób (15 osób kontynuuje udział w projekcie w 2018r.), prace interwencyjne – 58 osób (12 osób kontynuuje udział w projekcie w 2018r.), środki na podjęcie działalności gospodarczej – 27 osób, wyposażenia/doposażenia stanowiska pracy – 10 osób.

Do końca czerwca 2017 r. urząd zrealizował dwa projekty:

- „*Aktywizacja osób młodych pozostających bez pracy w powiecie wieluńskim (II)*” w ramach Programu Operacyjnego Wiedza Edukacja Rozwój, Oś priorytetowa I. Osoby młode na rynku pracy, Działania 1.1 Wsparcie osób młodych pozostających bez pracy na regionalnym rynku pracy, Poddziałania 1.1.2 Wsparcie udzielane z Inicjatywy na rzecz zatrudnienia ludzi młodych. W ramach projektu urząd realizował staże – dla 167 osób, prace interwencyjne – dla 21 osób, środki na podjęcie działalności gospodarczej – dla 31 osób oraz bony na zasiedlenie – dla 27 osób. Wsparciem objęto grupę 246 osób bezrobotnych.

- „*Aktywizacja osób po 29. roku życia pozostających bez pracy w powiecie wieluńskim (II)*” współfinansowanego ze środków Europejskiego Funduszu Społecznego w ramach Osi priorytetowej VIII. Zatrudnienie, Działania VIII.1 Wsparcie aktywności zawodowej osób po 29 roku życia przez powiatowe urzędy pracy. W ramach projektu urząd realizował staże – dla 51 osób, prace interwencyjne – dla 22 osób, jednorazowe środki na podjęcie działalności gospodarczej – dla 16 osób oraz doposażenie/wyposażenie stanowiska pracy dla skierowanego bezrobotnego – dla 9 osób. Wsparciem objęto grupę 98 osób bezrobotnych.

Urząd w pierwszej połowie 2017 r. pozyskał dodatkowe środki rezerwy Funduszu Pracy w sumie w kwocie 500.000,00 zł na finansowanie dwóch programów na rzecz promocji, zatrudnienia, łagodzenia skutków bezrobocia i aktywizacji zawodowej dla osób bezrobotnych. Pierwszy - Program aktywizacji zawodowej bezrobotnych zamieszkujących na wsi - kierowany był do 58 osób bezrobotnych. W ramach programu w 2017 r. PUP realizował: staże – dla 20 osób (12 osób kontynuuje udział w projekcie w 2018r.), prace interwencyjne – dla 3 osób (1 osoba kontynuuje udział w projekcie w 2018r.), środki na podjęcie działalności gospodarczej – dla 3 osób, wyposażenia/doposażenia stanowiska pracy – dla 1 osoby, bon na zasiedlenie – dla 23 osób, szkolenie – dla 1 osoby oraz bony szkoleniowe – dla 7 osób.

Drugi - Program aktywizacji zawodowej bezrobotnych długotrwale – kierowany do 15 osób bezrobotnych. W ramach programu w 2017 r. urząd realizował: staże – dla 5 osób (wszystkie osoby kontynuują udział w projekcie w 2018r.), prace interwencyjne – dla 2 osób (1 osoba kontynuuje udział w projekcie w 2018r.), środki na podjęcie działalności gospodarczej – dla 5 osób, szkolenia – dla 2 osób oraz bon szkoleniowy – dla 1 osoby. W/w programy planuje się realizować w okresie od 01.05.2017r. do 30.04.2018r.

Z limitu kwoty środków Funduszu Pracy ustalonej dla powiatu w 2017 r. za zgodą Powiatowej Rady Zatrudnienia w Wieluniu przewidziano kwotę ogółem 84.200,00 zł na realizację programu specjalnego „Kierunek – AKTYWNOŚĆ!” w okresie od 12.06.2017r. do 31.12.2017r. Głównym celem programu była aktywizacja zawodowa 7 osób bezrobotnych, prowadząca do podjęcia zatrudnienia co najmniej 5 uczestników programu. Grupę docelową programu specjalnego stanowiły osoby bezrobotne, dla których został ustalony II lub III profil pomocy, zakwalifikowane do jednej z grup: będących w szczególnej sytuacji na rynku pracy lub o niskich kwalifikacjach zawodowych. Grupa bezrobotnych, do której był skierowany program oraz działania w nim zaplanowane, zostały wybrane na podstawie diagnozy osób bezrobotnych w zakresie ich sytuacji zawodowej, z uwzględnieniem analizy potrzeb lokalnego rynku oraz informacji zebranych przez doradców klienta. Wszystkich uczestników programu objęto usługami z zakresu indywidualnego poradnictwa zawodowego oraz skierowano do odbycia robót publicznych. Ponadto każdemu uczestnikowi programu, w ramach elementów specyficznych wspierających zatrudnienie, zrefundowano z przewidzianego katalogu koszty zakupu, m.in.: ubrania do pracy, ubrania służbowego, roweru, usługi okulistycznej, usługi optycznej, usługi fryzjerskiej, usługi kosmetycznej, usługi stomatologicznej w maksymalnej kwocie 800 zł.

Z limitu kwoty środków Funduszu Pracy ustalonej dla powiatu w 2017 r. za zgodą Powiatowej Rady Rynku Pracy w Wieluniu, Powiatowy Urząd Pracy w Wieluniu we współpracy z

Miejsko-Gminnym Ośrodkiem Pomocy Społecznej w Wieluniu realizował Program Aktywizacja i Integracja (PAI) w okresie od 01.10.2017 r. do 30.11.2017 r. Na realizację ww. programu przewidziano kwotę ogółem 6.480,00 zł (w tym 3.888,00 zł – planowane koszty poniesione przez PUP Wieluń). Głównym celem programu była pomoc osobom bezrobotnym korzystającym ze świadczeń pomocy społecznej, znajdującym się w trudnej sytuacji społecznej, oddalonych od rynku pracy z powodu braku kwalifikacji, deficytu umiejętności zawodowych i społecznych oraz innych barier utrudniających podjęcie zatrudnienia i właściwe funkcjonowanie w środowisku. Wsparcie w ramach programu realizowane było w formie prac społecznie użytecznych. W ramach PAI objęto wsparciem 10 osób bezrobotnych.

Od marca 2017r. urząd realizował również Program Regionalny 2017 „Aktywizacja zawodowa osób bezrobotnych w wieku 30-50 lat”. Na jego realizację przewidziano kwotę 423.600,00 zł. Celem programu było zwiększenie aktywności zawodowej osób bezrobotnych w wieku 30-50 lat. Z ww. grupy 30 osób objęto formami aktywizacji dostosowanymi do indywidualnych potrzeb. W ramach programu realizowane były następujące formy wsparcia: staże – dla 9 osób, szkolenia – dla 2 osób, jednorazowe środki na podjęcie działalności gospodarczej – dla 14 osób, prace interwencyjne – dla 3 osób oraz wyposażenie lub doposażenie stanowiska pracy – dla 2 osób bezrobotnych.

Działania zmierzające do pozyskiwania środków finansowych na aktywizację osób bezrobotnych z różnych dostępnych źródeł podejmowane są na bieżąco przez cały rok, w miarę uruchamiania poszczególnych rezerw. Wymagają one jednak przygotowywania odrębnych, a w przypadku pozyskiwania środków z UE skomplikowanych wniosków, opartych na dokładnych analizach, uwzględniających zarówno sytuację na lokalnym rynku pracy, jak również szczegółową kalkulację kosztów i spodziewanych efektów poszczególnych programów. Ponadto wszystkie realizowane przez urząd programy wymagają odrębnego rozliczania i stałego monitoringu w celu osiągnięcia założonych celów. Jednakże pomimo wszystkich trudności możliwość korzystania z dodatkowych środków finansowych jest istotnym elementem wspierania wszystkich naszych działań i stanowi znaczne rozszerzenie działalności urzędu.

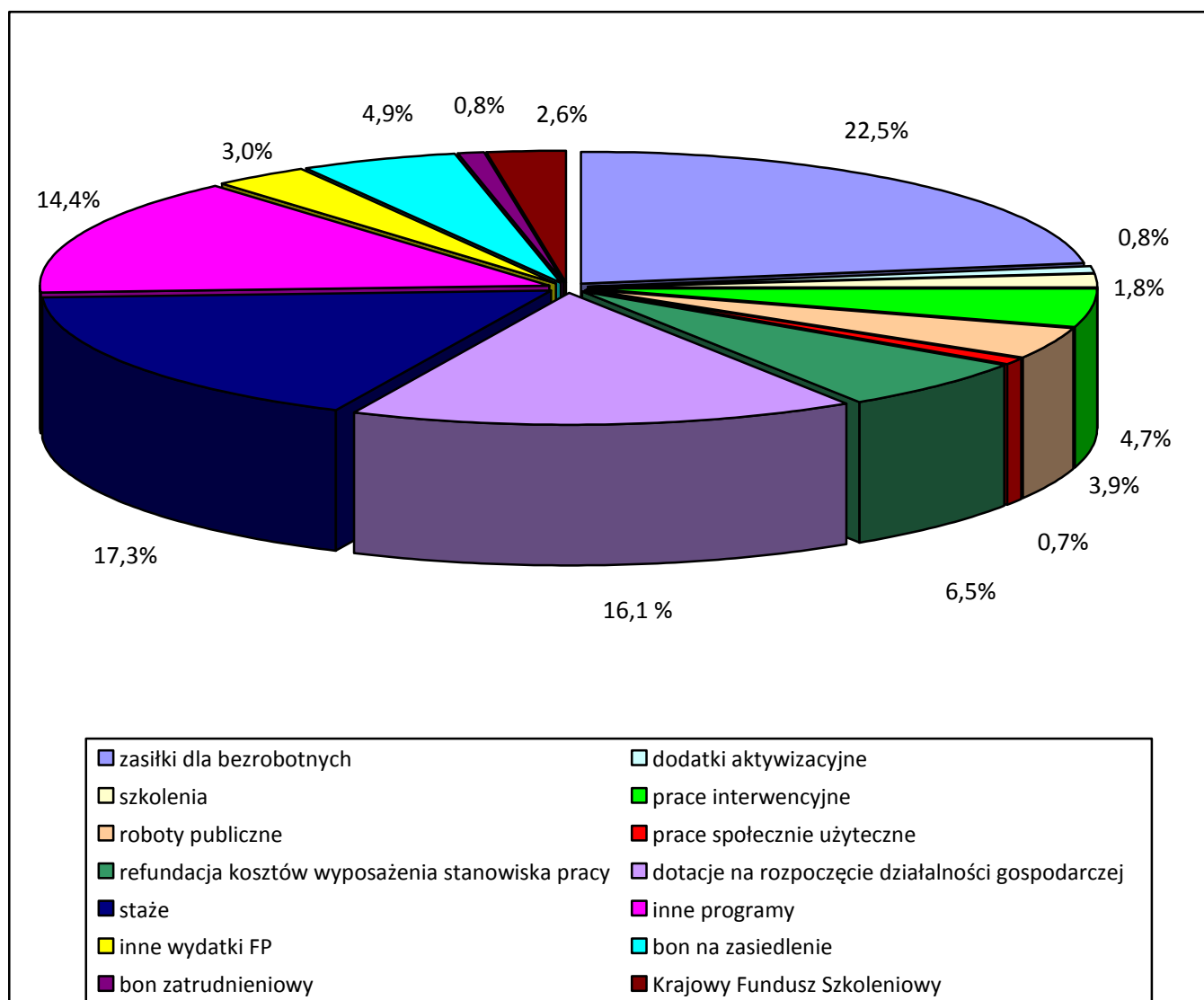
XIV. Wydatki na realizację zadań PUP w Wieluniu.

Wydatki na realizację zadań PUP w Wieluniu w okresie styczeń - grudzień 2017 r. wyniosły 15.734,0 tys. zł, czyli o 724,8 tys. zł więcej, niż w 2016 roku. Na wzrost ten wpłynęło głównie zwiększenie środków wydatkowanych na programy na rzecz promocji zatrudnienia (o 1.731,8 tys. zł).

Szczegółowa analiza struktury wydatków na aktywne formy przeciwdziałania bezrobociu obejmująca ubiegły rok wskazuje, że w porównaniu z 2016 r. zwiększyły się wydatki na prace interwencyjne, dotacje dla osób zamierzających uruchomić własną działalność gospodarczą, staże, szkolenia, bony zatrudnieniowe, zasiedleniowe oraz Krajowy Fundusz Szkoleniowy. Mniej środków finansowych zostało natomiast wydatkowane na refundację kosztów wyposażenia/doposażenia stanowiska pracy dla skierowanego bezrobotnego, prace społecznie użyteczne, roboty publiczne.

W 2017 r. zwiększyły się pozostałe wydatki Funduszu Pracy. Analiza struktury pozostałych wydatków FP obejmująca ubiegły rok wskazuje, że w porównaniu z 2016 r. zwiększyły się wydatki związane z kosztami wezwań, zawiadomień, przekazywaniem świadczeń, a także refundacje dodatków do wynagrodzeń oraz inne wydatki. Mniej środków finansowych zostało natomiast wydatkowane na koszty szkolenia kadry oraz koszty systemu informatycznego.

Strukturę wydatków z Funduszu Pracy w analizowanym okresie przedstawia poniższy wykres, natomiast szczegółowe dane z lat 2015-2017 znajdują się w tabeli na str. 63.



XV. Kierunki działań PUP w Wieluniu na 2018 r.

Przyczyny bezrobocia wynikają z procesów demograficznych i ekonomicznych. Wśród źródeł bezrobocia wymienić należy między innymi niedopasowanie struktury podaży pracy i struktury popytu na pracę ze względu na kwalifikacje, wykształcenie, zawód do wymogów gwałtownie modernizującej się pod wpływem impulsów rynkowych gospodarki, wciąż zbyt wysokich kosztów pracy, czy niskiej mobilności pracowników. Poziom bezrobocia rejestrowanego jest również w pewnym stopniu związany z przyjętym jako obowiązujący systemem przysługujących w sytuacji bezrobocia świadczeń dodatkowych i uprawnień, które stanowią zachętę dla pozostawania w rejestrze bezrobotnych demotywuując do poszukiwania pracy z jednej strony oraz zakresu podejmowanych działań aktywizacyjnych, które czasami zniechęcają do posiadania statusu bezrobotnego (i generują bezrobocie ukryte), stanowiąc jednocześnie skuteczny środek przeciwdziałający pogłębianiu się bezrobocia rejestrowanego.

W ostatnim czasie dość znacząco zmieniło się podejście do rejestrujących się bezrobotnych i przyczyn podejmowanej przez nich decyzji o zarejestrowaniu w urzędzie pracy. Jest to efekt dokonanych zmian legislacyjnych, na podstawie których zmienił się sposób obsługi osób bezrobotnych w urzędzie. Zaproponowane zmiany mają na celu skierowanie i zintensyfikowanie działań urzędu na grupie osób wymagających pomocy doradców klienta w powrocie na rynek pracy. Tym samym pomoc urzędu będzie efektywniejsza i skierowana do właściwej grupy bezrobotnych.

Z uwagi na różnorodność przyczyn bezrobocia i nadal trudną sytuację na rynku pracy przeciwdziałanie temu zjawisku powinno obejmować zespół różnych działań. Celem urzędu jest bowiem przede wszystkim udzielanie bezrobotnym pomocy w znalezieniu zatrudnienia poprzez promocję zatrudnienia oraz rozwój zasobów ludzkich. Dlatego też w 2018 r. Powiatowy Urząd Pracy w Wieluniu, realizując zadania mające na celu łagodzenie negatywnych skutków bezrobocia, będzie koncentrował się na aktywizacji osób bezrobotnych, poprzez udzielanie pomocy polegającej przede wszystkim na realizacji usług rynku pracy oraz wspieranie ich instrumentami rynku pracy, zwłaszcza w obszarach problemowych, w stosunku do osób, dla których ustalony został profil pomocy II.

Coraz powszechniejsze jest ponadto kierowanie finansowych instrumentów aktywizacyjnych do określonych grup osób szczególnie wymagających wsparcia. Staje się to w coraz większym zakresie warunkiem przekazania środków finansowych dla urzędu. Będzie to więc także coraz częściej determinowało kierunki wydatkowania pozyskanych środków.

W 2018 r. sposób obsługi osób bezrobotnych w urzędzie będzie, ukierunkowany na indywidualne podejście do osoby i jej sytuacji na rynku pracy tak, aby udzielić jej skutecznej

pomocy w powrocie lub zaistnieniu na rynku pracy oraz zmobilizować ją do większej odwagi i samodzielności w podejmowaniu działań na rzecz poprawy swojej sytuacji. Zadanie to będzie nadal realizowane przez utworzone w 2010r. Centrum Aktywizacji Zawodowej, które jest wyspecjalizowaną, wyodrębnioną w strukturze urzędu komórką organizacyjną, realizującą zadania w zakresie usług oraz instrumentów rynku pracy i zatrudnionych w nim doradców klienta.

Na finansowanie w 2018 r. programów na rzecz przeciwdziałania bezrobociu przyznana kwota limitu środków FP wynosi 5 613,8 tys. zł. Środki przeznaczone na projekty współfinansowane z Europejskiego Funduszu Społecznego wynoszą: 1 482,0 tys. zł na realizację Regionalnego Programu Operacyjnego i 2 265,4 tys. zł na realizację Programu Operacyjnego Wiedza Edukacja Rozwój. W ramach projektów planuje się zarówno aktywizację osób bezrobotnych jak i zatrudnienie w urzędzie osób do realizacji zadań planowanych w projektach. Na 2018 r. przyznane zostały również środki Krajowego Funduszu Szkoleniowego w kwocie 136,5 tys. zł. Środki te stanowią wsparcie na kształcenie ustawiczne pracowników i pracodawców.

Pomimo przyznanych już kwot, niezbędne może być podejmowanie dalszych działań w celu pozyskania dodatkowych środków finansowych na realizację programów rynku pracy ze wszystkich dostępnych źródeł. Znacznym utrudnieniem w tym przypadku będzie obserwowane zawężanie warunków, na jakich urząd może ubiegać się o pozyskanie dodatkowych środków finansowych, poprzez ustalanie kryteriów dostępu, zgodnie z którymi pozyskane środki mogą być przeznaczone w znacznej części na aktywizację tylko niektórych, wybranych grup osób bezrobotnych i pod warunkiem osiągnięcia wysokiego poziomu efektywności realizowanych działań. Konsekwencją nieosiągnięcia pożądaných efektów, czy też niedotrzymania kryteriów dostępu, może być nawet zwrot środków finansowych pozyskanych przez PUP lub brak możliwości ubiegania się o dodatkowe środki w przyszłym roku. **Dlatego też przy rozpatrywaniu wniosków o udzielenie wsparcia finansowego, urząd będzie kierował się w coraz szerszym zakresie zasadą dofinansowywania działań skierowanych przede wszystkim do preferowanych grup osób bezrobotnych, gwarantujących jednocześnie odpowiednią efektywność zatrudnieniową.**

Oprócz realizacji usług i instrumentów rynku pracy odpowiedzią PUP na problemy bezrobocia na najbliższy rok będzie dalsze dążenie do stałego podnoszenia jakości świadczonych usług. Działania urzędu będą skierowane przede wszystkim do osób bezrobotnych, dla których ustalony został profil pomocy II, tj. do tych, którzy bez pomocy urzędu nie będą w stanie samodzielnie powrócić na rynek pracy. Udzielanie pomocy w/w osobom wymaga efektywnego pośrednictwa pracy, specjalnych programów oddziałujących na ich aktywność, ale

uzupełnionych działaniami o charakterze psychospołecznym. Dlatego też ogromną rolę we wspieraniu poprawy indywidualnych szans na znalezienie zatrudnienia będzie odgrywało szeroko rozumiane poradnictwo zawodowe zarówno grupowe, jak i indywidualne, obejmujące zajęcia z zakresu pomocy w aktywnym poszukiwaniu pracy jak również informację zawodową dla bezrobotnych.

XVI. Podsumowanie

Patrząc na całoroczne statystyki w zakresie bezrobocia należy stwierdzić, że rok 2017 podobnie jak 2016, przyniósł obniżenie poziomu bezrobocia na terenie naszego powiatu. Mimo że nie było ono znaczne to jednak utrzymuje się nadal. O tym, czy ten trend zniżkowy się utrzyma - przekonamy się w najbliższych miesiącach, kiedy uruchomione zostaną prace sezonowe w rolnictwie i budownictwie, które z reguły, po tradycyjnym zimowym wzroście liczby zarejestrowanych wpływały na obniżenie poziomu bezrobocia.

Wg stanu w końcu 2017 r. liczba osób bezrobotnych wynosiła 2359 osób i była niższa, niż rok wcześniej o 17,1%. Na spadek liczby bezrobotnych wpłynął wysoki, wyższy niż liczba rejestracji, odpływ osób bezrobotnych z urzędu. Jednocześnie korzystnie ukształtowała się struktura tego odpływu ze względu na utrzymującą się wysoką liczbę osób, które podjęły pracę, w tym także niesubsydiowaną. Wszystkie te zjawiska świadczą o „ożywieniu” zarówno na naszym lokalnym rynku pracy, jak i w skali Polski.

Na terenie powiatu wieluńskiego utrzymują się jednak nadal niekorzystne cechy w strukturze bezrobocia. Niemal 90% zarejestrowanych stanowią osoby znajdujące się w niekorzystnej sytuacji na rynku pracy. Większość to nadal osoby zamieszkałe na terenach wiejskich. Trwale na wysokim poziomie (14,4%) utrzymuje się odsetek osób bezrobotnych posiadających wyższe wykształcenie, które pozostają w ewidencji urzędu. Ponadto należy podkreślić, iż prawie 57% bezrobotnych posiada wykształcenie zasadnicze zawodowe lub niższe. Wysoki jest również odsetek osób nie posiadających stażu pracy oraz ze stażem krótkim, nie przekraczającym 1 roku. Niekorzystnym zjawiskiem na rynku pracy jest również długi okres pozostawania bez pracy, o czym świadczy wysoki udział długotrwale bezrobotnych w ogólnej liczbie osób zarejestrowanych w urzędzie. Odsetek osób pozostających w ewidencji urzędu przez okres ponad 12 m-cy w okresie ostatnich dwóch lat wynosił w końcu grudnia 2017 r. 60,4%. Wzrósł ponadto odsetek bezrobotnych kobiet, wśród których 36,9% stanowiły osoby, które nie podjęły zatrudnienia po urodzeniu dziecka.

Struktura bezrobocia występującego na naszym terenie wynika także z rolniczego charakteru terytorium powiatu, niekorzystnej struktury demograficznej zamieszkującej go ludności, niedopasowań strukturalnych w zakresie popytu i podaży na rynku pracy czy ograniczonej mobilności mieszkańców w poszukiwaniu zatrudnienia. Podstawową charakterystyką jakościową zasobów siły roboczej stała się bowiem w ostatnich latach posiadana przez nich wiedza, kwalifikacje i umiejętności zawodowe, a rozwój regionu jest silnie zdeterminowany jakością kapitału ludzkiego jego mieszkańców. Dlatego też, dla przełamania niekorzystnej sytuacji w zakresie specyfiki występującego na naszym terenie bezrobocia,

konieczne jest ciągle kreowanie postaw aktywnych, zwłaszcza wśród ludności wiejskiej, wspieranie rozwoju przedsiębiorczości, pobudzanie do podnoszenia kwalifikacji zawodowych, zdobywania nowych umiejętności i zawodów tak, aby w jak najlepszy sposób dopasować umiejętności i kwalifikacje osób szukających pracy do zapotrzebowań pracodawców, pobudzając przedsiębiorstwa i zwiększając tym samym zdolność bezrobotnych do zatrudnienia.

Istotnym czynnikiem mającym wpływ na aktywizację osób bezrobotnych są działania PUP w zakresie pozyskiwania dodatkowych środków finansowych, w tym środków Europejskiego Funduszu Społecznego i realizacji programów skierowanych do grup szczególnie dotkniętych bezrobociem. Świadczy o tym nadal utrzymująca się liczba wyłączeń w ramach usług i instrumentów rynku pracy objętych działaniem tych programów oraz popularność innych usług świadczonych przez PUP w tym zakresie.

Ludność powiatu wieluńskiego – wybrane zagadnienia z lat 2001, 2007, 2015 i 2016 (dane GUS - BDL)

Jednostki samorządowe		Ogółem	Kobiety	Ludność w wieku			wskaźnik obciążenia demograficznego (ludność w wieku nieprodukcyjnym na 100 osób w wieku produkcyjnym)	Liczba bezrobotnych wg stanu na a) 31.12.2001r. b) 31.12.2007r. c) 31.12.2016r. d) 31.12.2017r.
				przedpro – dukcyjnym	produkcyjnym	poprodukcyjnym		
				od 0 do 17 lat	kobiety 18-59 lat mężczyźni 18-64 lata	kobiety 60 i więcej lat mężczyźni 65 i więcej lat		
				a) stan na 31.12.2001 r. b) stan na 31.12.2007 r.		c) stan na 31.12.2015 r. d) stan na 31.12.2016 r.		
powiat	a)	79081	40445	19366	46505	13210	70,0	6400
	b)	78076	40104	16167	48516	13393	60,9	2916
	c)	77290	39455	14145	47811	15334	61,7	2845
	d)	77238	39380	14041	47483	15714	62,7	2359
miasto Wieluń	a)	24717	13069	5893	15684	3140	57,6	2229
	b)	24122	12825	4474	16025	3623	50,5	1000
	c)	23169	12157	3787	14472	4910	60,1	1002
	d)	22973	12040	3754	14108	5111	62,8	838
gminy wiejskie								
Biała	a)	5562	2807	1433	3108	1021	79,0	359
	b)	5513	2762	1227	3320	966	66,1	174
	c)	5521	2759	1055	3396	1070	62,6	158
	d)	5513	2745	1033	3384	1096	62,9	137
Czarnożyły	a)	4613	2293	1168	2568	877	79,6	291
	b)	4559	2281	979	2723	857	67,4	119
	c)	4544	2288	870	2771	903	64,0	144
	d)	4560	2290	862	2779	919	64,1	123
Konopnica	a)	4068	2051	905	2318	845	75,5	281
	b)	3870	1967	718	2377	775	62,8	146
	c)	3833	1944	661	2305	867	66,3	151
	d)	3841	1942	675	2282	884	68,3	121
Mokrsko	a)	5479	2755	1344	3121	1014	75,6	452
	b)	5426	2757	1192	3240	994	67,5	182
	c)	5437	2700	1099	3310	1028	64,3	157
	d)	5428	2705	1069	3322	1037	63,4	113
Osjaków	a)	4750	2404	1197	2676	877	77,5	400
	b)	4798	2433	1063	2848	887	68,5	208
	c)	4770	2393	948	2921	901	63,3	178
	d)	4772	2381	960	2887	925	65,3	145
Ostrówek	a)	4653	2364	1077	2668	908	74,4	333
	b)	4665	2391	958	2805	902	66,3	182
	c)	4543	2313	854	2819	870	61,2	176
	d)	4563	2323	840	2831	892	61,2	139
Pątnów	a)	6509	3294	1700	3676	1133	77,1	487
	b)	6462	3293	1555	3804	1103	69,9	219
	c)	6557	3323	1328	4024	1205	62,9	160
	d)	6559	3329	1311	4026	1222	62,9	137
Skomlin	a)	3502	1771	876	2007	619	74,5	293
	b)	3405	1714	749	2064	592	65,0	103
	c)	3394	1706	681	2119	594	60,2	125
	d)	3373	1690	674	2098	601	60,8	113
Wieluń	a)	8577	4326	2049	4935	1593	73,8	680
	b)	8587	4345	1770	5289	1528	62,4	297
	c)	8911	4544	1681	5513	1717	61,6	338
	d)	9035	4614	1688	5606	1741	61,2	285
Wierzchlas	a)	6651	3311	1724	3744	1183	77,6	595
	b)	6669	3336	1482	4021	1166	65,9	286
	c)	6611	3329	1181	4161	1269	58,9	256
	d)	6621	3321	1175	4160	1286	59,2	208

Sytuacja na rynku pracy w woj. łódzkim w okresie styczeń – grudzień 2017 r. w ujęciu tabelarycznym – dane z Wojewódzkiego Urzędu Pracy w Łodzi.

Województwo Powiatowy Urząd Pracy	Ogółem	Zarejestrowani bezrobotni według wybranych kategorii (stan na 31.12.2017 r.)												napływ od początku roku	odpływ od początku roku	podjęcia pracy od początku roku	brak gotowości do podjęcia pracy od początku roku	oferty pracy od początku roku	stopa bezrobocia (dane GUS)
		kobiety	w tym																
			zamieszkali na wsi	niepełnosprawni	z prawem do zasiłku	zwolnieni z przyczyn dot. zakładu pracy	długotrwale bezrobotni	w okresie do 12 m-cy od dnia ukończenia nauki	bez kwalifikacji zawodowych	do 30 roku życia	w tym do 25 roku życia	powyżej 50 roku życia	Cudzoziemcy						
woj. Łódzkie	72 662	37 634	24 059	5 850	10 229	3 673	40 567	2 062	24 610	15 603	7 250	22 352	180	123 547	141 926	71 094	16 276	124 553	6,8
Łódź	21 896	10 627	0	2 256	2 673	1 139	13 154	285	9 974	3 117	1 269	7 881	78	30 769	35 794	17 604	2 640	44 554	6,4
Łódź – Wsch.	2 270	1 070	1 389	131	315	153	1 289	57	743	503	232	677	8	3 084	3 385	1 840	123	4 154	8,1
Brzeziny	890	372	461	54	132	60	465	36	286	212	101	266	0	1 752	2 094	1 024	290	1 777	7,7
Pabianice	3 559	1 737	860	359	571	239	1 839	77	1 543	639	286	1 152	4	6 127	6 937	3 195	296	5 465	7,8
Zgierz	4 848	2 372	1 276	286	742	269	2 565	123	1 388	1 022	485	1 512	30	8 978	10 472	5 147	1 067	13 164	7,9
Łęczyca	1 715	942	998	102	151	75	1 142	39	724	424	196	543	5	3 019	3 585	1 741	181	3 040	8,1
Piotrków Tryb.	4 046	2 231	1 780	367	638	172	2 012	149	1 247	1 052	479	1 081	11	8 193	9 342	4 758	1 334	6 662	5,7 i 6,4
Bełchatów	3 218	1 976	1 295	261	467	270	1 750	135	560	797	377	817	3	5 725	6 597	3 297	1 436	5 308	5,9
Opoczno	1 831	1 069	1 212	133	526	49	616	85	310	506	243	529	2	4 950	5 718	3 207	157	2 135	6,2
Pajęczno	1 605	883	1 243	58	268	112	777	99	408	464	231	375	1	2 507	2 617	1 448	103	1 398	7,8
Radomsko	3 210	1 924	1 662	154	427	148	1 873	96	1 068	713	338	1 007	1	5 010	5 874	2 858	1 231	3 943	7,2
Tomaszów Maz	3 748	1 869	1 511	287	669	139	1 847	111	1 198	810	368	1 032	3	7 504	8 157	4 102	370	4 919	7,9
Sieradz	3 169	1 664	1 659	208	440	137	1 594	167	505	1 010	563	840	3	6 371	7 473	3 518	1 295	2 982	6,1
Wieluń	2 359	1 318	1 521	116	317	75	1 425	89	514	662	289	601	5	3 790	4 276	2 317	587	2 031	7,1
Zduńska Wola	1 939	1 073	591	196	257	96	1 210	43	432	381	181	650	3	3 790	4 424	2 045	832	2 096	7,5
Poddębice	1 204	564	872	76	147	17	731	31	281	305	151	328	1	1 895	2 282	1 181	181	1 354	7,1
Łask	1 749	854	1 114	116	245	74	954	85	492	470	235	501	1	2 860	3 273	1 505	711	1 706	9,4
Wieruszów	865	442	635	52	167	43	373	46	278	296	155	227	1	2 028	2 204	1 141	303	1 090	4,8
Skierniewice	1 772	1 001	661	144	255	123	978	66	457	470	202	486	4	3 272	3 643	2 044	541	4 051	6,2 i 4,3
Łowicz	1 945	938	1 066	143	256	80	1 092	73	672	483	237	608	2	3 435	3 974	1 892	861	3 105	5,8
Rawa Mazow.	933	478	477	76	127	46	456	56	256	290	156	265	1	1 863	2 114	941	451	2 317	4,3
Kutno	3 891	2 230	1 776	275	439	157	2 425	114	1 274	977	476	974	13	6 625	7 691	4 289	1 286	7 302	9,4

Stopa bezrobocia dla kraju wg GUS na koniec grudnia 2017 r. – 6,6%

*podano stopę bezrobocia w kolejności: dla powiatu grodzkiego i ziemskiego

Sytuacja na rynku pracy w powiecie wieluńskim w okresie styczeń – grudzień w latach 2016 – 2017

	Ludność w wieku produkcyjnym		Liczba osób bezrobotnych													
	stan na 31.12.2016r.		a – stan na 31.12.2016r. b – stan na 31.12.2017r.													
	ogółem.	Kobiety		ogółem	kobiety	z prawem do zasiłku	długotrwale bezrobotni		w okresie do 12 m-cy od dnia uk. nauki		bez kwalifikacji zawodowych		do 30 roku życia		powyżej 50 roku życia	
							ogółem	kobiety	ogółem	kobiety	ogółem	Kobiety	ogółem	kobiety	ogółem	Kobiety
Powiat	77238	39380	a b	2845 2359	1493 1318	321 317	1699 1425	925 863	157 89	74 52	641 514	346 301	896 662	534 425	726 601	235 209
Miasto Wieluń	22973	12040	a b	1002 838	529 468	105 106	655 530	363 320	27 22	12 14	207 165	120 105	246 179	142 105	298 253	116 109
gminy wiejskie																
Biała	5513	2745	a b	158 137	91 89	17 16	88 69	57 52	13 7	5 5	39 39	19 22	63 62	41 47	36 27	13 10
Czarnożyły	4560	2290	a b	144 123	66 65	15 15	81 75	36 40	15 5	8 5	29 23	11 9	50 28	22 20	34 28	9 9
Konopnica	3841	1942	a b	151 121	81 67	23 21	79 73	43 48	11 6	7 2	36 26	13 13	50 33	28 18	30 25	13 7
Mokrsko	5428	2705	a b	157 113	83 69	23 19	84 64	50 43	8 6	2 3	31 20	18 11	70 47	41 34	34 26	8 4
Osjaków	4772	2381	a b	178 145	95 74	18 18	102 90	57 58	11 4	6 1	48 31	20 16	64 46	34 25	43 30	9 9
Ostrówek	4563	2323	a b	176 139	93 72	26 18	95 79	50 47	15 8	7 4	39 28	21 16	61 47	36 29	38 27	12 5
Pątnów	6559	3329	a b	160 137	89 79	14 27	91 81	55 50	14 3	7 1	43 41	31 28	69 46	50 32	36 34	10 12
Skomlin	3373	1690	a b	125 113	59 56	14 18	70 65	36 36	6 3	4 3	33 33	20 17	31 26	19 16	32 33	7 8
Wierzchnas	6621	3321	a b	256 208	137 127	25 23	160 137	82 82	18 13	8 9	62 48	36 32	84 64	57 49	66 55	18 19
Wieluń	9035	4614	a b	338 285	170 152	41 36	194 162	96 87	19 12	8 5	74 60	37 32	108 84	64 50	79 63	20 17

Struktura bezrobocia w jednostkach samorządowych powiatu wieluńskiego wg stanu w dniu 31.12.2016 r. i 31.12.2017 r.

Wyszczególnienie		Powiat ogółem		Miasto Wieluń		Gmina Wieluń		Gmina Biała		Gmina Czarnożyły		Gmina Konopnica		Gmina Mokrsko		Gmina Osjaków		Gmina Ostrówek		Gmina Pątnów		Gmina Skomlin		Gmina Wierzchlas	
		2016	2017	2016	2017	2016	2017	2016	2017	2016	2017	2016	2017	2016	2017	2016	2017	2016	2017	2016	2017	2016	2017	2016	2017
wiek	18 – 24	468	289	90	58	56	36	35	28	35	17	31	16	39	24	32	18	41	28	44	17	15	15	50	32
	25 – 34	831	719	282	234	103	89	51	52	33	31	46	41	53	42	59	51	54	43	47	51	39	30	64	55
	35 – 44	605	556	241	216	79	73	28	24	28	35	31	30	25	14	31	32	30	26	23	24	33	31	56	51
	45 – 54	438	370	174	148	48	45	25	12	24	20	25	17	19	14	25	28	27	25	21	17	13	12	37	32
	55 – 59	318	267	138	123	36	30	13	10	14	12	17	13	8	7	13	8	15	8	16	18	15	17	33	21
	60 lat i więcej	185	158	77	59	16	12	6	11	10	8	1	4	13	12	18	8	9	9	9	10	10	8	16	17
wykształcenie	Wyższe	388	339	172	140	41	37	13	17	15	19	18	18	27	21	32	19	16	17	15	19	9	7	30	25
	policealne i śr. Zawodowe	590	475	206	188	81	59	39	26	36	22	30	26	30	27	31	23	42	31	25	19	17	17	53	37
	średnie ogólnokszt.	251	206	107	83	24	24	11	11	9	5	12	11	18	11	11	16	18	10	15	9	7	6	19	20
	zasadn. zawod.	970	775	309	259	113	88	57	41	54	43	52	34	58	38	59	48	62	52	62	43	48	47	96	82
	gimnazj. i niższe	646	564	208	168	79	77	38	42	30	34	39	32	24	16	45	39	38	29	43	47	44	36	58	44
staż pracy ogółem	do 1 roku	460	384	165	136	55	52	22	21	29	16	29	17	25	27	29	20	22	21	24	17	17	18	43	39
	1 – 5	726	633	246	217	75	67	50	48	29	30	34	26	44	32	42	44	56	40	50	41	35	29	65	59
	5 – 10	481	416	167	144	66	59	20	17	25	28	30	31	28	14	29	20	27	24	18	27	26	24	45	28
	10 – 20	430	402	167	163	66	42	24	20	16	16	21	20	20	14	32	34	21	21	17	21	14	14	42	37
	20 – 30	265	204	112	84	28	26	16	9	12	11	10	11	11	11	18	8	16	12	14	8	8	9	20	15
	30 lat i więcej	111	78	46	33	12	6	5	3	9	5	6	1	8	6	3	4	5	2	4	4	8	6	5	8
	bez stażu	372	242	99	61	46	33	21	19	24	17	21	15	21	9	25	15	29	19	33	19	17	13	36	22
czas pozostawiania bez pracy	do 1 m-ca	250	245	81	77	34	27	14	13	15	21	15	11	16	16	11	12	16	15	19	12	8	23	21	18
	1-3	482	392	155	143	57	54	21	24	33	9	36	20	30	15	28	23	32	29	27	23	25	16	38	36
	3-6	362	314	113	110	35	38	24	23	15	17	17	16	28	17	22	18	26	20	25	21	33	18	24	16
	6-12	432	297	142	102	51	40	29	20	16	14	22	17	26	14	42	18	32	18	18	18	14	7	40	29
	12-24	464	334	180	116	62	38	24	17	19	19	25	20	21	17	23	29	20	16	24	18	22	19	44	25
	pow 24 m-cy	855	777	331	290	99	88	46	40	46	43	36	37	36	34	52	45	50	41	47	45	23	30	89	84
ogółem		2845	2359	1002	838	338	285	158	137	144	123	151	121	157	113	178	145	176	139	160	137	125	113	256	208

**Zestawienie poziomu bezrobocia w poszczególnych grupach bezrobotnych w latach 2012 – 2017 r.
(stan z końca grudnia)**

Wyszczególnienie: a – liczba bezwzględna b – struktura w %		2012	2013 r.	2014 r.	2015 r.	2016 r.	2017 r.
ogółem bezrobotni	a	4232	4294	3757	3323	2845	2359
	b	100,0	100,0	100,0	100,0	100,0	100,0
w tym kobiety	a	2075	2045	1816	1618	1493	1318
	b	49,0	47,6	48,3	48,7	52,5	55,9
w tym zamieszkali na wsi	a	2750	2763	2415	2129	1843	1521
	b	65,0	64,3	64,3	64,1	64,8	64,5
w tym bez prawa do zasiłku	a	3596	3741	3283	2874	2524	2042
	b	85,0	87,1	87,4	86,5	88,7	86,6
osoby poprzednio pracujące	a	3473	3562	3211	2854	2473	2117
	b	82,1	83,0	85,5	85,9	86,9	89,7
w tym: zwolnieni z przyczyn dot. zakładu pracy	a	92	212	145	89	63	75
	b	2,2	4,9	3,9	2,7	2,2	3,2
osoby dotychczas nie pracujące	a	759	732	546	469	372	242
	b	17,9	17,0	14,5	14,1	13,1	10,3
osoby w okresie do 12 m-cy od dnia ukończenia szkoły	a	331	297	212	234	157	89
	b	7,8	6,9	5,6	7,0	5,5	3,8
kobiety które nie podjęły zatrudnienia po urodzeniu dziecka	a	421	454	448	444	491	487
	b	9,9	10,6	11,9	13,4	17,3	20,6
bez kwalifikacji zawodowych	a	975	1063	873	787	641	514
	b	23,0	24,8	23,2	23,7	22,5	21,8
bez doświadczenia zawodowego	a	1006	981	779	669	531	372
	b	23,8	22,8	20,7	20,1	18,7	15,8
cudzoziemcy	a	X	X	X	9	8	5
	b				0,3	0,3	0,2
osoby w szczególnej sytuacji na rynku pracy	a	3875	3997	3356	2963	2551	2112
	b	91,6	93,1	89,3	89,2	89,7	89,5
do 30 roku życia	a	X	X	X	1164	896	662
	b				35,0	31,5	28,1
do 25 roku życia	a	1070	1000	736	619	468	289
	b	25,3	23,3	19,6	18,6	16,4	12,3
długotrwale bezrobotne	a	2122	2422	2229	1891	1699	1425
	b	50,1	56,4	59,3	56,9	59,7	60,4
powyżej 50 roku życia	a	923	978	919	841	726	601
	b	21,8	22,8	24,5	25,3	25,5	25,5
korzystający ze świadczeń pomocy społecznej	a	X	X	X	1	0	0
	b				0,0	x	x
posiadające co najmniej jedno dziecko do 6 r. ż.	a	X	X	X	511	573	547
	b				15,4	20,1	23,2
posiadające co najmniej jedno dziecko niepełnosprawne do 18 r. ż.	a	X	X	X	15	12	11
	b				0,5	0,4	0,5
niepełnosprawni	a	160	185	160	167	119	116
	b	3,8	4,3	4,3	5,0	4,2	4,9
wskaźnik napływu do bezrobocia za okres I-XII		133,4	112,4	103,0	117,2	119,4	133,2
wskaźnik wtórnego bezrobocia za okres I-XII		100,2	85,9	81,4	93,3	94,3	106,7
wskaźnik odpływu z bezrobocia za okres I-XII		120,9	110,9	115,4	128,7	133,8	150,3
wskaźnik płynności rynku pracy za okres I-XII		46,7	54,2	57,5	58,4	64,3	61,1

Brak danych dotyczących bezrobotnych znajdujących się w szczególnej sytuacji na rynku pracy wynika z dodania tych kategorii osób bezrobotnych w zestawieniach statystycznych od 2015 r.

Bilans bezrobocia w okresie styczeń – grudzień w latach 2016 i 2017 r.

Wyszczególnienie: o – ogółem k – kobiety		2016 r.		2017 r.					
		Ogółem	w tym zamieszkali na terenach wiejskich	Ogółem	w tym zamieszkali na terenach wiejskich				
Bezrobotni wg stanu w końcu grudnia poprzedniego roku		o k	3323 1618	2129 1028	2845 1493	1843 964			
Bezrobotni zarejestrowani w analizowanym okresie		o k	3967 1865	2676 1279	3790 1786	2496 1204			
z tego	po raz pierwszy	o k	835 386	613 288	753 389	526 276			
	po raz kolejny	o k	3132 1479	2063 991	3037 1397	1970 928			
Bezrobotni wyłączeni z ewidencji w analizowanym okresie		o k	4445 1990	2962 1343	4276 1961	2818 1318			
z tego	podjęcia pracy		o k	2550 1135	1690 758	2317 1054	1540 712		
	z tego	niesubsydiowanej	o k	1927 899	1278 610	1626 789	1092 542		
		subsydiowanej	o k	623 236	412 148	691 265	448 170		
	z tego	z tego	prac interwencyjnych	o k	126 52	82 34	162 68	92 42	
			robót publicznych	o k	79 17	69 13	68 15	58 10	
			podjęcia działalności gospodarczej	o k	101 38	62 26	119 41	81 28	
			podjęcia pracy w ramach refundacji kosztów zatrudnienia bezrobotnego	o k	72 26	48 12	71 23	53 17	
			Podjęcia pracy poza miejscem zamieszkania w ramach bonu na zasiedlenie	o K	77 39	38 20	150 73	77 41	
			Podjęcia pracy w ramach bonu zatrudnieniowego	o k	11 2	9 2	17 8	13 5	
			inne	o k	157 62	104 41	104 37	74 27	
			rozpoczęcia szkolenia		o k	64 5	46 3	68 9	48 4
			w tym w ramach bonu szkoleniowego		o k	49 3	37 2	45 3	34 2
	rozpoczęcia stażu		o k	384 264	264 188	393 279	274 203		
	w tym w ramach bonu stażowego		o k	0 0	0 0	0 0	0 0		
	rozpoczęcia prac społecznie użytecznych		o k	125 56	89 35	100 45	70 27		
	odmowy przyjęcia propozycji zatrudnienia lub uczestnictwa w innych formach aktywizacji		o k	54 14	37 12	120 31	83 21		
	niepotwierdzenia gotowości		o k	625 198	411 129	587 178	342 109		
	dobrowolnej rezygnacji		o k	331 181	241 137	330 196	237 146		
	podjęcia nauki		o k	11 7	5 3	6 4	5 3		

	osiągnięcie wieku emerytalnego, nabycia praw emerytalnych, rentowych lub do świadczenia przedemerytalnego	o k	153 77	79 38	162 89	100 51
	innych	o k	148 53	1843 964	193 76	119 42
Bezrobotni wg stanu w końcu grudnia		o k	2845 1493	1843 964	2359 1318	1521 850
w tym zarejestrowani po raz pierwszy		o k	457 264	348 203	355 217	267 175

Bilans bezrobocia wśród osób będących w szczególnej sytuacji na rynku pracy w okresie styczeń - grudzień 2016 i 2017 r.

Wyszczególnienie: o – ogółem k – kobiety		Bezrobotni									
		do 25 roku życia		do 30 roku życia		powyżej 50 roku życia		Długotrwale			
		2016 r.	2017 r.	2016 r.	2017 r.	2016 r.	2017 r.	2016 r.	2017 r.		
Bezrobotni wg stanu w końcu roku poprzedzającego		o	619	468	1164	896	841	726	1891	1699	
		k	318	256	640	534	269	235	982	925	
Bezrobotni zarejestrowani w analizowanym okresie		o	1270	1226	2090	1989	611	570	1286	1035	
		k	596	604	1000	988	221	203	659	582	
z tego	po raz pierwszy	o	524	475	665	630	87	48	X	X	
		k	233	238	297	326	45	24			
z tego	po raz kolejny	o	746	751	1425	1359	524	522	1286	1035	
		k	363	366	703	662	176	179	659	582	
Bezrobotni wyłączeni z ewidencji w analizowanym okresie		o	1317	1315	2273	2160	726	695	1478	1309	
		k	598	637	1050	1055	255	229	716	644	
z tego z przyczyn	podjęcia pracy	o	724	718	1342	1241	333	290	736	547	
		k	307	339	610	598	110	83	369	271	
		Niesubsydiowanej	o	532	470	948	799	252	209	596	436
			k	241	234	453	403	95	68	311	239
		Subsydiowanej	o	192	248	394	442	81	81	140	111
			k	66	105	157	195	15	14	58	32
	z tego	prac interwencyjnych	o	26	36	43	55	27	33	30	40
			k	8	19	18	26	8	10	10	11
		robót publicznych	o	8	9	20	17	43	36	35	21
			k	1	6	5	11	5	2	8	4
		podjęcia działalności gospodarczej	o	26	27	59	58	4	6	29	24
			k	10	10	23	23	1	2	13	7
		podjęcia pracy w ramach refundacji kosztów zatrudnienia bezrobotnego	o	17	26	28	41	7	6	13	8
			k	6	10	9	17	1	0	6	2
		podjęcia pracy poza miejscem zamieszkania w ramach bonu na zasiedlenie	o	26	74	76	150	0	0	6	3
			k	12	31	38	73	0	0	4	2
	podjęcia pracy w ramach bonu zatrudnieniowego	o	4	8	11	17	0	0	1	2	
		k	1	4	2	8	0	0	0	1	
	innych	o	85	68	157	104	0	0	26	13	
		k	28	25	62	37	0	0	17	5	
	rozpoczęcia szkolenia	o	37	30	50	46	3	5	12	7	
		k	1	1	3	3	0	2	1	3	
	w tym w ramach bonu szkoleniowego	o	36	29	49	45	0	0	7	2	
		k	1	1	3	3	0	0	0	1	
	rozpoczęcia stażu	o	206	214	297	287	16	14	101	90	
		k	146	148	207	199	5	10	69	69	
	w tym w ramach bonu stażowego	o	0	0	0	0	0	0	0	0	
		k	0	0	0	0	0	0	0	0	
rozpoczęcia prac społecznie użytecznych	o	2	0	9	7	62	49	107	93		
	k	1	0	5	5	20	14	47	41		
odmowy przyjęcia propozycji zatrudnienia lub uczestnictwa w innych formach aktywizacji	o	24	43	34	60	5	20	18	48		
	k	9	15	11	20	2	3	1	13		
niepotwierdzenia gotowości	o	177	163	311	262	60	71	239	212		
	k	55	53	92	87	14	11	90	84		
dobrowolnej rezygnacji	o	111	106	321	173	47	35	151	142		
	k	63	61	92	106	22	11	87	95		
podjęcia nauki	o	8	6	10	6	0	0	3	1		
	k	6	4	7	4	0	0	2	1		

	osiągnięcie wieku emerytalnego, nabycia praw emerytalnych rentowych lub do św. przedemerytalnego	o k	0 0	2 1	0 0	4 1	150 76	158 88	30 20	69 34
	innych	o k	28 10	33 15	49 23	74 32	50 6	53 8	81 30	100 32
Bezrobotni, którzy w analizowanym okresie utracili status osoby będącej w szczególnej sytuacji na rynku pracy		o k	104 60	90 59	50 3	63 42	X	X	X	X
Bezrobotni wg stanu w końcu grudnia		o k	468 256	289 164	896 534	662 425	726 235	601 209	1699 925	1425 863
w tym zarejestrowani po raz pierwszy		o k	255 141	175 100	339 198	259 164	82 31	62 22	210 130	160 108

Bezrobotni z prawem do zasiłku

Wyszczególnienie: a - stan na koniec b - struktura w % c - dynamika do analogicznego okresu ubiegłego roku		2015 r.		2016 r.		2017 r.	
		ogółem	kobiety	ogółem	kobiety	ogółem	kobiety
ogółem	a	449	198	321	179	317	167
	b	100,0	44,1	100,0	55,8	100,0	52,7
	c	94,7	95,2	71,5	90,4	98,8	93,3
zamieszkali na wsi	a	277	121	216	123	211	111
	b	61,7	26,9	67,3	38,3	66,6	35,0
	c	97,5	102,5	78,0	101,7	97,7	90,2
osoby w okresie do 12 m-cy od dnia ukończenia szkoły	a	7	4	3	2	3	3
	b	1,6	0,9	0,9	0,6	0,9	0,9
	c	140,0	133,3	42,9	50,0	100,0	150,0
kobiety które nie podjęły zatrudnienia po urodzeniu dziecka	a		27		28		28
	b	X	6,0	X	8,7	X	8,8
	c		81,8		103,7		100,0
bez kwalifikacji zawodowych	a	52	33	34	21	42	26
	b	11,6	7,3	10,6	6,5	13,2	8,2
	c	81,3	91,7	65,4	63,6	123,5	123,8
bez doświadczenia zawodowego	a	1	1	0	0	2	2
	b	0,2	0,2	X	X	0,6	0,6
	c	X	X	X	X	x	x
osoby w szczególnej sytuacji na rynku pracy	a	324	147	249	143	248	131
	b	72,2	32,7	77,6	44,5	78,2	41,3
	c	91,3	90,7	76,9	97,3	99,6	91,6
do 30 roku życia	a	86	44	79	51	73	46
	B	19,2	9,8	24,6	15,9	23,0	14,5
	c	X	X	91,9	115,9	92,4	90,2
w tym do 25 roku życia	a	31	14	28	15	19	13
	b	6,9	3,1	8,7	4,7	6,0	4,1
	c	66,0	42,4	90,3	107,1	67,9	86,7
długotrwale bezrobotni	a	5	4	2	2	2	1
	b	1,1	0,9	0,6	0,6	0,6	0,3
	c	166,7	400,0	40,0	50,0	100,0	50,0
powyżej 50 roku życia	a	183	63	113	50	110	36
	b	40,8	14,0	35,2	15,6	34,7	11,4
	c	91,0	86,3	61,7	79,4	97,3	72,0
korzystające ze świadczeń pomocy społecznej	a	0	0	0	0	0	0
	B	X	X	X	X	X	X
	c	X	X	X	X	X	X
posiadające co najmniej jedno dziecko do 6 roku życia	a	76	60	85	70	92	73
	b	16,9	13,4	26,5	21,8	29,0	23,0
	c	X	X	111,8	116,7	108,2	104,3
posiadające co najmniej jedno dziecko niepełnosprawne do 18 roku życia	a	2	1	0	0	2	2
	b	0,4	0,2	X	X	0,6	0,6
	c	X	X	X	X	X	X
niepełnosprawni	a	39	23	20	9	21	10
	b	8,7	5,1	6,2	2,8	6,6	3,2
	c	130,0	164,3	51,3	39,1	105,0	111,1

Struktura bezrobocia

Bezrobotni według wykształcenia

WYSZCZEGÓLNIENIE: a – stan na koniec roku. b – % udział w ogólnej liczbie bezrobotnych		2016 r.						2017 r.					
		ogółem	kobiety	długotrwałe bezrobotni	do 30 roku życia	w tym do 25 roku życia	Powyżej 50 roku życia	ogółem	kobiety	długotrwałe bezrobotni	do 30 roku życia	w tym do 25 roku życia	Powyżej 50 roku życia
ogółem	a	2845	1493	1699	896	468	726	2359	1318	1425	662	289	601
	b	100	52,5	59,7	31,5	16,4	25,5	100	55,9	60,4	28,1	12,3	25,5
wyższe	a	388	280	194	174	44	31	339	253	161	142	24	26
	b	13,7	9,8	6,8	6,1	1,5	1,1	14,4	10,7	6,8	6,0	1,0	1,1
policealne i śr. zawodowe	a	590	377	317	203	132	145	475	306	271	130	70	120
	b	20,7	13,3	11,1	7,2	4,6	5,1	20,1	13,0	11,5	5,5	3,0	5,1
LO	a	251	168	124	132	67	27	206	151	116	100	48	23
	b	8,8	5,9	4,4	4,6	2,4	1,0	8,7	6,4	4,9	4,3	2,0	1,0
zasadnicze zawodowe	a	970	404	582	259	177	297	775	361	493	183	100	244
	b	34,1	14,2	20,5	9,1	6,2	10,4	32,9	15,3	20,9	7,8	4,3	10,3
gimnazjalne i niższe	a	646	264	482	128	48	226	564	247	384	107	47	188
	b	22,7	9,3	16,9	4,5	1,7	7,9	23,9	10,5	16,3	4,5	2,0	8,0

Bezrobotni według stażu pracy

WYSZCZEGÓLNIENIE: a – stan na koniec roku. b – % udział w ogólnej liczbie bezrobotnych		2016 r.						2017 r.					
		ogółem	kobiety	długotrwałe bezrobotni	do 30 roku życia	w tym do 25 roku życia	powyżej 50 roku życia	Ogółem	kobiety	długotrwałe bezrobotni	do 30 roku życia	w tym do 25 roku życia	powyżej 50 roku życia
ogółem	a	2845	1493	1699	896	468	726	2359	1318	1425	662	289	601
	b	100	52,5	59,7	31,5	16,4	25,5	100	55,9	60,4	28,1	12,3	25,5
do 1 roku	a	460	262	276	245	132	55	384	234	233	185	92	52
	b	16,2	9,2	9,7	8,6	4,6	1,9	16,3	10,0	9,9	7,8	3,9	2,2
1 – 5 lat	a	726	429	418	331	146	55	633	395	367	278	101	36
	b	25,5	15,1	14,7	11,6	5,1	1,9	26,8	16,7	15,5	11,8	4,3	1,5
5 – 10 lat	a	481	286	285	58	7	67	416	246	265	51	6	63
	b	16,9	10,0	10,0	2,1	0,3	2,4	17,6	10,4	11,2	2,2	0,3	2,7
10 – 20 lat	a	430	202	296	2	X	192	402	208	246	1	X	182
	b	15,1	7,1	10,4	0,1	X	6,7	17,1	8,8	10,4	0,1	X	7,7
20 – 30 lat	a	265	73	173	X	X	219	204	61	122	X	X	169
	b	9,3	2,6	6,1	X	X	7,7	8,6	2,6	5,2	X	X	7,2
30 i więcej	a	111	31	43	X	X	110	78	22	32	X	X	78
	b	3,9	1,1	1,5	X	X	3,9	3,3	1,0	1,4	X	X	3,3
bez stażu	a	372	210	208	260	183	28	242	152	160	147	90	21
	b	13,1	7,4	7,3	9,1	6,4	1,0	10,3	6,4	6,8	6,2	3,8	0,9

Bezrobotni według czasu pozostawania bez pracy

WYSZCZEGÓLNIENIE: a – stan na koniec roku. b – % udział w ogólnej liczbie bezrobotnych		2016 r.						2017 r.					
		ogółem	Kobiety	długotrwale bezrobotni	do 30 roku życia	w tym do 25 roku życia	powyżej 50 roku życia	Ogółem	kobiety	długotrwale bezrobotni	do 30 roku życia	w tym do 25 roku życia	powyżej 50 roku życia
ogółem	a	2845	1493	1699	896	468	726	2359	1318	1425	662	289	601
	b	100	52,5	59,7	31,5	16,4	25,5	100	55,9	60,4	28,1	12,3	25,5
do 1 miesiąca	a	250	107	45	118	72	38	245	83	64	77	45	64
	b	8,8	3,8	1,6	4,2	2,5	1,3	10,4	3,5	2,7	3,3	1,9	2,7
1 – 3 miesięcy	a	482	202	119	203	116	102	392	178	79	151	75	83
	b	16,9	7,1	4,2	7,1	4,1	3,6	16,6	7,5	3,3	6,4	3,2	3,5
3 – 6 miesięcy	a	362	187	74	155	96	75	314	183	72	113	62	68
	b	12,7	6,6	2,6	5,4	3,4	2,6	13,3	7,8	3,1	4,8	2,6	2,9
6 – 12 miesięcy	a	432	246	144	141	73	86	297	171	101	94	28	62
	b	15,2	8,6	5,0	5,0	2,5	3,0	12,6	7,3	4,3	4,0	1,2	2,6
12 – 24 miesięcy	a	464	264	464	136	65	121	334	236	333	100	42	63
	b	16,3	9,3	16,3	4,8	2,3	4,3	14,2	10,0	14,1	4,2	1,8	2,7
pow. 24 miesięcy	a	855	487	853	143	46	304	777	467	776	127	37	261
	b	30,1	17,1	30,0	5,0	1,6	10,7	32,9	19,8	32,9	5,4	1,6	11,1

Bezrobotni według wieku

WYSZCZEGÓLNIENIE: a – stan na koniec roku. b – % udział w ogólnej liczbie bezrobotnych		2016 r.				2017 r.			
		ogółem	kobiety	długotrwale bezrobotni	Posiadający co najmniej jedno dziecko do 6 roku życia	Ogółem	kobiety	długotrwale bezrobotni	Posiadający co najmniej jedno dziecko do 6 roku życia
ogółem	a	2845	1493	1699	573	2359	1318	1425	547
	b	100	52,5	59,7	20,1	100	55,9	60,4	23,2
18 – 24 lat	a	468	256	157	102	289	164	98	81
	b	16,4	9,0	5,5	3,6	12,2	7,0	4,1	3,4
25 – 34 lat	a	831	547	448	336	719	502	398	327
	b	29,2	19,2	15,7	11,8	30,5	21,3	16,9	13,8
35 - 44 lat	a	605	356	413	125	556	354	383	128
	b	21,3	12,5	14,5	4,4	23,6	15,0	16,2	5,4
45 – 54 lat	a	438	188	293	7	370	173	245	9
	b	15,4	6,6	10,3	0,2	15,7	7,3	10,4	0,4
55 – 59 lat	a	318	130	241	3	267	125	181	1
	b	11,2	4,6	8,5	0,1	11,3	5,3	7,7	0,1
60 i więcej lat	a	185	16	147	0	158	0	120	1
	b	6,5	0,6	5,2	X	6,7	x	5,1	0,1

Bezrobotni według zawodów

Wyszczególnienie		Zarejestrowani bezrobotni							Oferty pracy	
		w 2017 r.		w końcu 2017 r.					Zgłoszone w 2017r.	w końcu 2017 r.
		Ogółem	Kobiety	Ogółem	kobiety	poprzednio pracujący, wg czasu pozostawania bez pracy (w m-cach)				
						do 1	1-12	pow. 12		
00	Bez zawodu	456	180	215	124	16	40	32	0	0
03	Żołnierz szeregowy	1	0	0	0	0	0	0	0	0
11	Przedstawiciele władz publicznych, wyżsi urzędnicy i dyrektorzy generalni	1	0	0	0	0	0	0	0	0
12	Kierownicy do spraw zarządzania i handlu	5	5	0	0	0	0	0	3	0
13	Kierownicy do spraw produkcji i usług	1	0	0	0	0	0	0	4	0
14	Kierownicy w branży hotelarskiej, handlu i innych branżach usługowych	0	0	0	0	0	0	0	21	0
21	Specjaliści nauk fizycznych, matematycznych i technicznych	123	53	51	25	5	21	19	9	0
22	Specjaliści do spraw zdrowia	59	45	22	14	3	18	1	15	1
23	Specjaliści nauczania i wychowania	122	108	64	57	5	30	22	6	0
24	Specjaliści do spraw ekonomicznych i zarządzania	188	136	108	87	6	47	45	22	1
25	Specjaliści do spraw technologii informacyjno-komunikacyjnych	18	5	5	1	1	4	0	0	0
26	Specjaliści z dziedziny prawa, dziedzin społecznych i kultury	123	99	54	39	5	15	27	1	0
31	Średni personel nauk fizycznych, chemicznych i technicznych	259	94	153	65	11	61	68	20	0
32	Średni personel do spraw zdrowia	24	22	20	19	2	4	12	9	1
33	Średni personel do spraw biznesu i administracji	195	146	113	92	5	37	61	43	0
34	Średni personel z dziedziny prawa, spraw społecznych, kultury i pokrewny	42	34	21	19	1	7	6	16	0
35	Technicy informatycy	41	2	9	3	1	2	2	16	1
41	Sekretarki, operatorzy urządzeń biurowych i pokrewni	44	36	33	28	3	17	12	126	1
42	Pracownicy obsługi klienta	41	30	20	17	1	7	9	22	0
43	Pracownicy do spraw finansowo-statystycznych i ewidencji materiałowej	36	8	14	7	1	6	6	68	0
44	Pozostali pracownicy obsługi biura	5	3	3	1	0	0	3	6	0
51	Pracownicy usług osobistych	302	238	240	208	16	96	111	217	1
52	Sprzedawcy i pokrewni	300	254	231	215	13	87	125	206	4
53	Pracownicy opieki osobistej i pokrewni	15	11	9	8	1	4	4	26	0
54	Pracownicy usług ochrony	15	1	6	1	1	5	0	6	0
61	Rolnicy produkcji towarowej	33	18	33	19	6	8	15	12	0
62	Leśnicy i rybacy	0	0	1	0	0	0	1	4	0
63	Rolnicy produkcji roślinnej i zwierzęcej pracujący na własne potrzeby	1	0	1	0	0	1	0	0	0

71	Robotnicy budowlani i pokrewni (z wyłączeniem elektryków)	272	9	180	8	27	80	66	167	1
72	Robotnicy obróbki metali, mechanicy maszyn i urządzeń i pokrewni	324	14	213	21	26	91	88	177	4
73	Rzemieślnicy i robotnicy poligraficzni	9	6	12	9	2	6	4	17	0
74	Elektrycy i elektronicy	107	1	54	3	9	24	20	18	0
75	Robotnicy w przetwórstwie spożywczym, obróbce drewna, produkcji wyrobów tekstylnych i pokrewni	270	110	200	116	24	89	86	107	2
81	Operatorzy maszyn i urządzeń wydobywczych i przetwórczych	83	39	61	35	8	21	32	52	5
82	Monterzy	24	14	16	10	2	7	7	71	1
83	Kierowcy i operatorzy pojazdów	64	0	41	0	5	19	17	39	0
91	Pomoce domowe i sprzętaczk	33	25	30	25	3	13	14	15	0
92	Robotnicy pomocniczy w rolnictwie, leśnictwie i rybołówstwie	6	5	8	5	1	4	3	32	0
93	Robotnicy pomocniczy w górnictwie, przemyśle, budownictwie i transporcie	126	31	102	32	19	31	52	361	25
94	Pracownicy pomocniczy przygotowujący posiłki	5	2	5	4	0	2	3	55	0
96	Ładowacze nieczystości i inni pracownicy przy pracach prostych	17	2	11	1	1	8	2	42	1
RAZEM		3790	1876	2359	1318	230	912	975	2031	49

Bezrobotni według rodzaju działalności ostatniego miejsca pracy

Wyszczególnienie		Zarejestrowani bezrobotni							Oferty pracy	
		w 2017 roku		w końcu 2017 roku					zgłoszone w 2017 roku	w końcu 2017 roku
		Ogółem	poprzednio pracujący w sektorze prywatnym	Ogółem	poprzednio pracujący w sektorze prywatnym	wg czasu pozostawania bez pracy (w mies.)				
						do 1	1-12	pow 12		
01	Rolnictwo, leśnictwo, łowiectwo i rybactwo	31	24	23	19	2	7	14	66	0
02	Górnictwo i wydobywanie	5	5	6	4	0	2	4	3	1
03	Przetwórstwo przemysłowe	733	727	581	571	54	218	309	365	15
04	Wytwarzanie i zaopatr. w energię elektr. gaz i parę wodną i powietrze do układów klimatyzacyjnych	3	3	5	5	0	2	3	0	0
05	Dostawy wody, gospodarowanie ściekami i odpad. oraz działalność związana z rekultywacją	12	12	10	10	1	4	5	20	0
06	Budownictwo	198	191	149	139	19	63	67	369	8
07	Handel hurt. i detal.; naprawa pojazdów samochod., włączając motocykle	427	420	313	303	20	120	173	370	5
08	Działalność związana z zakwaterowaniem i usługami gastronomicznymi	95	88	70	66	4	38	28	88	1
09	Transport i gospodarka magazynowa	39	28	21	14	3	10	8	31	1
10	Informacja i komunikacja	15	15	11	10	0	4	7	10	1
11	Działalność finansowa i ubezpieczeniowa	25	25	13	11	0	7	6	15	0
12	Działalność związana z obsługą rynku nieruchomości	11	11	9	9	4	3	2	3	0
13	Działalność profesjonalna naukowa i techniczna	62	59	34	33	4	17	13	41	0
14	Działalność w zakresie usług administrowania i działalność wspierająca	110	110	64	64	9	26	29	267	15
15	Administracja publiczna i obrona narodowa; obowiązkowe zabezpieczenie społeczne	201	1	114	2	29	41	44	234	0
16	Edukacja	65	20	34	10	2	14	18	39	0
17	Opieka zdrowotna i pomoc społeczna	51	15	37	11	6	14	17	44	1
18	Działalność związana z kulturą rozrywką i rekreacją	34	9	16	5	2	7	7	18	0
19	Pozostała działalność usługowa	323	316	210	203	18	77	115	48	1
20	Gospodarstwa domowe zatrudniające pracowników gospodarstwa domowe produkujące wyroby i świadczące usługi na własne potrzeby	0	0	0	0	0	0	0	0	0
21	Organizacje i zespoły eksterytorialne	0	0	0	0	0	0	0	0	0
22	Działalność niezidentyfikowana	847		397		53	238	106		
23	Razem (w od 01 do 22)	3287	2926	2117	1489	230	912	975	2031	49
24	Dotychczas niepracujący	503		242		15	91	136		
25	Ogółem (w 23+24)	3790	2926	2359	1489	245	1003	1111	2031	49

Wydatki na realizację zadań PUP w Wieluniu w okresie styczeń - grudzień w latach 2015– 2017

WYDATKI		2015 r.		2016 r.		2017 r.		
		kwota w tys. zł	struktura w %	kwota w tys. zł	struktura w %	kwota w tys. zł	Struktura w %	
Wydatki ogółem		13 817,9	100,0	15 009,2	100,0	15 734,0	100,0	
z tego	Zasiłki dla bezrobotnych	5 431,1	39,3	4 548,4	30,3	3 533,4	22,5	
	Dodatki aktywizacyjne	123,7	0,9	126,4	0,5	129,0	0,8	
	Programy na rzecz promocji zatrudnienia	7 844,5	56,8	9 860,2	65,7	11 592,0	73,7	
	z tego	szkolenia	183,3	1,3	219,1	1,5	280,1	1,8
		Krajowy Fundusz Szkoleniowy	435,0	3,2	381,5	2,5	402,1	2,6
		prace interwencyjne	527,7	3,8	589,8	3,9	744,4	4,7
		roboty publiczne	498,7	3,6	694,2	4,6	611,2	3,9
		prace społecznie użyteczne	133,8	1,0	119,2	0,8	103,1	0,7
		dotacje	1 616,8	11,7	2 024,8	13,5	2 529,2	16,1
		refundacja kosztów wyposażenia i doposażenia stanowiska	1 275,3	9,2	1 063,4	7,1	1 025,6	6,5
		staże	2 703,9	19,6	2 539,3	16,9	2 723,9	17,3
		koszty przejazdu, zakwaterowania i wyżywienia	0,0	0,0	1,7	0,0	0,5	0,0
		bon zatrudnieniowy	193,8	1,4	108,4	0,7	122,2	0,8
		bon na zasiedlenie	247,5	1,8	457,3	3,1	777,9	4,9
		inne programy	28,7	0,2	1 661,5	11,1	2 271,8	14,4
	Pozostałe wydatki FP		418,6	3,0	474,2	3,2	479,6	3,0
	z tego	koszty wezwań, zawiadomień, przekazywania świadczeń	50,1	0,4	50,5	0,4	80,2	0,5
		koszty systemu informatycznego	143,8	1,0	162,1	1,1	141,9	0,9
		koszty szkolenia kadr	38,6	0,3	62,8	0,4	44,4	0,3
		refundacja dodatków do wynagrodzenia	95,1	0,7	89,6	0,6	100,6	0,6
inne wydatki		91,0	0,6	109,2	0,7	112,5	0,7	