

**Powiatowy Urząd Pracy
w Wieluniu**

**ANALIZA OFERT
PRACY**

za 2017 rok

Akceptuję:

Opracowała : **JOANNA BARAŃSKA**

Poniższa analiza została opracowana na podstawie materiału źródłowego jakim były oferty pracy zgłoszone do realizacji przez pracodawców w Powiatowym Urzędzie Pracy oraz pozyskane przez pośredników na przestrzeni 2017 roku.

W przedstawionym opracowaniu poddano analizie problemy z zakresu pośrednictwa pracy dotyczące:

1. rozkładu ofert w poszczególnych miesiącach, w porównaniu z rokiem poprzednim;
2. liczby miejsc pracy w poszczególnych zawodach;
3. oceny szans uzyskania pracy przez osobę bezrobotną;
4. wymagań pracodawców stawianych kandydatom do pracy;
5. rozkładu ofert w ujęciu terytorialnym;
6. realizacji ofert w ujęciu ilościowym i czasowym.

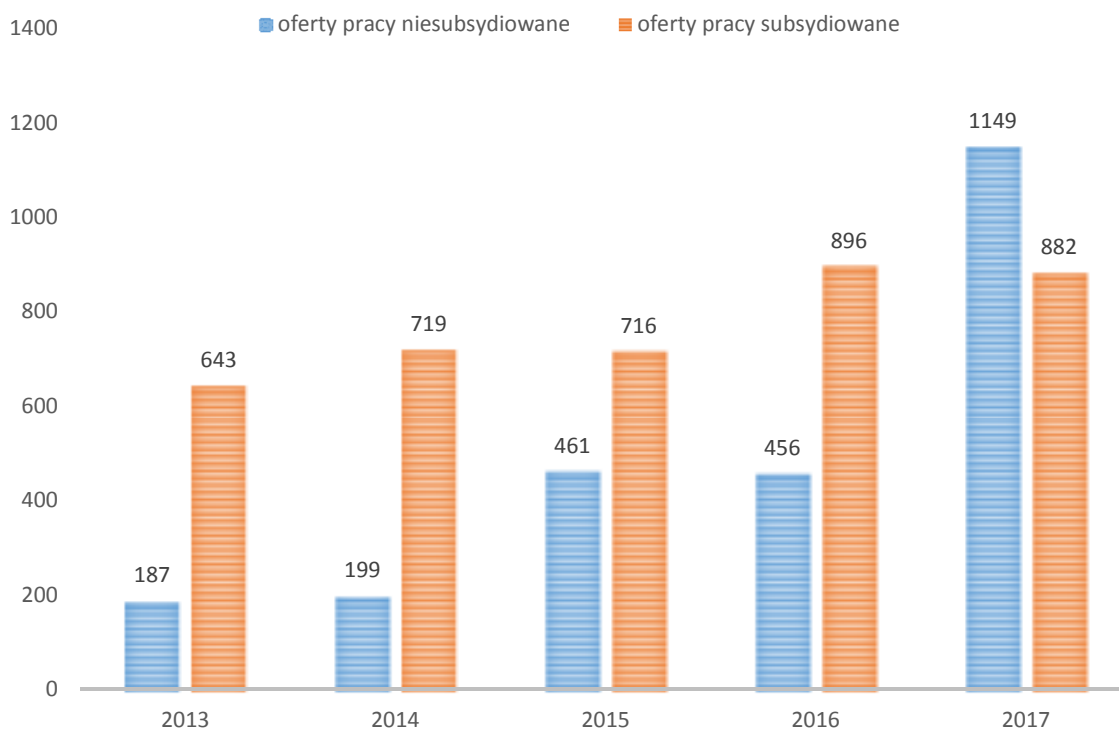
W 2017 roku do Powiatowego Urzędu Pracy w Wieluniu wpłynęły 3324 oferty pracy z czego 2031 zgłoszonych zostało do realizacji do tut. urzędu. Z ogólnej liczby 3324 ofert 882 to oferty pracy subsydiowanej środkami EFS oraz FP, 1149 ofert to oferty niesubsydiowane. Pozostałe oferty, to oferty pracy przyjęte do upowszechniania z innych urzędów pracy. Oprócz w/w urząd dysponował jeszcze 5146 wolnymi miejscami pracy EURES nadesłanymi przez Wojewódzki Urząd Pracy w Łodzi.

Rok	Oferty pracy ogółem	Oferty pracy zgłoszone do realizacji do PUP w Wieluniu	Z ofert zgłoszonych do realizacji do PUP w Wieluniu	
			Oferty pracy niesubsydiowane	Oferty pracy subsydiowane
2017	3324	2031	1149	882
2016	3004	1352	456	896

Z danych zawartych w tabeli wynika, iż ilość ofert pracy będących w dyspozycji urzędu w roku ubiegłym wzrosła w porównaniu z rokiem 2016. Był to przede wszystkim wzrost ilości ofert niesubsydiowanych zgłoszonych do realizacji do PUP w Wieluniu. Spadła natomiast ilość ofert subsydiowanych środkami EFS i FP oraz ilość ofert zgłoszonych do upowszechniania przez inne powiatowe urzędy (1652 oferty w 2016r. i 1293 oferty w 2017r.). Wzrost ilości ofert zgłoszonych do realizacji do PUP w Wieluniu – zwłaszcza niesubsydiowanych - sugeruje poprawę sytuacji w porównaniu z rokiem 2016 na lokalnym rynku pracy.

Ilość ofert subsydiowanych uzależniona jest zawsze od wysokości środków FP i EFS będących w dyspozycji urzędu. Pracodawcy, jeśli jest tylko taka możliwość, chętnie korzystają z pomocy finansowej urzędu przy przyjmowaniu nowych osób do pracy, rezygnując tym samym ze zgłaszania ofert pracy niesubsydiowanych. Szczególnie dużym zainteresowaniem cieszy się organizacja staży, gdyż przyjęta w ten sposób osoba wykonuje praktycznie pracę pracownika etatowego nie generując pracodawcy żadnych kosztów z tym związanych. Spadek w 2017r. ilości ofert subsydiowanych w porównaniu z rokiem poprzednim był nieznaczny. Pracodawcy nadal chętnie korzystali z możliwości dofinansowania do zatrudnianej osoby jednakże znaczący wzrost ilości ofert niesubsydiowanych oznacza, że dla wielu firm priorytetem nie było pozyskanie środków z FP lecz zatrudnienie pracownika w ogóle.

Stosunek ofert subsydiowanych do niesubsydiowanych w ostatnich 5 latach obrazuje wykres:



Począwszy od 2012 roku wzrastała ilość ofert pracy subsydiowanych środkami Funduszu Pracy w porównaniu do ofert pracy niesubsydiowanych, których liczba systematycznie malała. Rok 2015 zaowocował natomiast znacznie większą liczbą ofert pracy niesubsydiowanych, oferty pracy subsydiowane pozostały natomiast na zbliżonym do lat poprzednich poziomie. W roku 2016 liczba ofert pracy niesubsydiowanych pozostała na poziomie roku 2015 wzrosła jednakże liczba ofert pracy subsydiowanych. Związane jest to oczywiście nierozdzielnie z ilością posiadanych przez urząd w danym roku środków finansowych, które można przeznaczyć na ten cel, ale też daje to obraz zainteresowania pracodawców wspieranym zatrudnieniem.

W roku 2017 po raz pierwszy od lat ten trend się odwrócił. Liczba ofert pracy subsydiowanych środkami Funduszu Pracy pozostała na wysokim ale praktycznie niezmiennym - w porównaniu z rokiem poprzednim – poziomie, znacznie natomiast wzrosła liczba ofert pracy niesubsydiowanych. Świadczy to o niewątpliwiej poprawie sytuacji na lokalnym rynku pracy.

Pozyskiwanie miejsc pracy w roku 2017, podobnie jak w latach poprzednich, charakteryzowało się sezonowością w poszczególnych miesiącach.

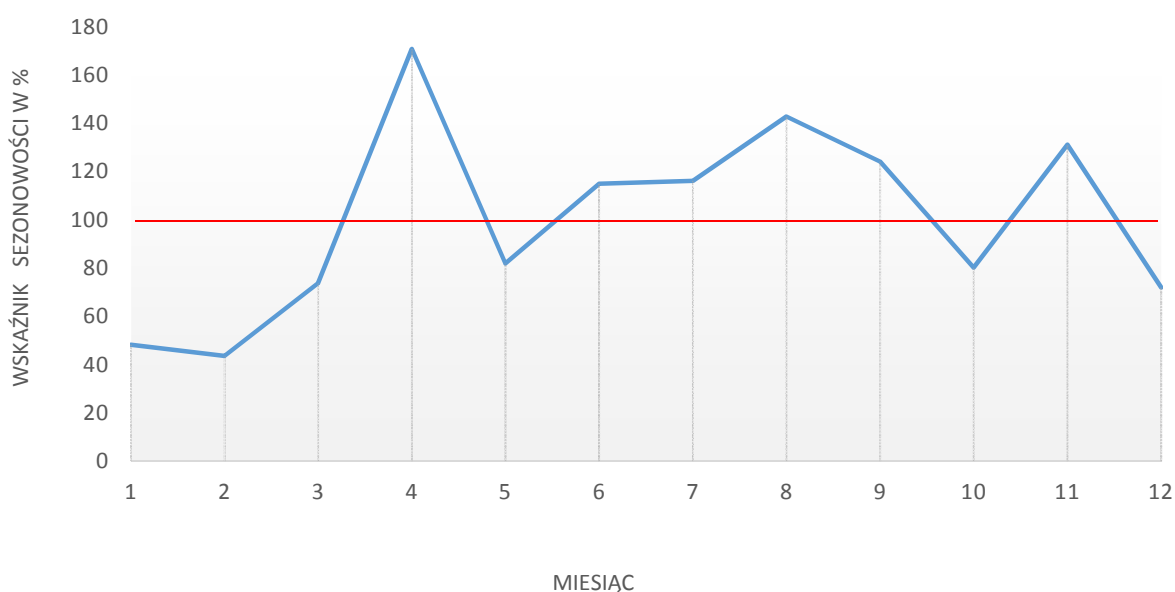
W zamieszczonej poniżej tabeli przedstawiono wskaźniki sezonowości miesięcznej liczby ofert w latach 2015- 2017. Przebieg tego zjawiska ilustruje również wykres.

Wskaźniki sezonowości miesięcznej liczby ofert (bez subsydiowanych) dla lat 2015-2017

Miesiące	Liczba ofert pracy bez aktywnych zgłoszonych w okresie sprawozdawczym			Sumy okresów jednoimiennych	Średnia okresów jednoimiennych	Wskaźniki sezonowości %
	2015r.	2016r.	2017r.			
I	39	13	31	83	27,7	48,3
II	14	23	38	75	25,0	43,6
III	31	21	75	127	42,3	73,7
IV	60	27	207	294	98,0	170,8
V	32	32	77	141	47,0	81,9
VI	29	46	123	198	66,0	115,0
VII	35	27	138	200	66,7	116,2
VIII	51	42	153	246	82,0	142,9
IX	57	69	88	214	71,3	124,2
X	46	26	66	138	46,0	80,2
XI	43	81	102	226	75,3	131,2
XII	24	49	51	124	41,3	72,0
Suma	461	456	1149	2066	x	1200

$$y = \text{średnia miesięczna} = 2066 / 36 = 57,39$$

wskaźnik sezonowości miesięcznej liczby ofert dla lat 2015 - 2017



Z powyższych danych wynika, iż od stycznia do marca oraz w maju, październiku i grudniu liczba zgłoszonych ofert pracy była niższa od średniej miesięcznej traktowanej jako 100%, obliczonej dla lat 2015 - 2017. Najniższy poziom badanego zjawiska wystąpił w lutym – liczba ofert była niższa od średniej o 56,4%.

W latach ubiegłych liczba ofert pracy najniższa była w okresie zamykania starego roku, kiedy to pracodawcy zgłaszali mniej ofert. Tym samym ich ilość pozostająca w rejestrach urzędu pracy malała. Czas od wiosny do jesieni przynosił zazwyczaj większą ilość zgłaszanych miejsc pracy. Rok 2014 ukształtował się nieco inaczej, w 2015 i 2016 roku sytuacja zaczynała przypominać tę z lat poprzednich: mniej ofert wpłynęło w okresie zamykania starego i rozpoczynania nowego roku oraz w miesiącach letnich, kiedy to trwa okres urlopowy. Podobnie w 2017 roku: najmniej ofert wpłynęło na początku roku i w końcówce roku. Nieco lepiej wyglądała sytuacja w miesiącach letnich. Poziom ilości zgłoszonych ofert utrzymywał się na wysokim poziomie.

Najwyższy wskaźnik sezonowości przypada na miesiąc kwiecień. Oznacza to, iż na przestrzeni ostatnich trzech lat, dla których liczony jest wskaźnik, suma zgłoszonych ofert pracy przekroczyła poziom średni o 70,8%.

Ważnym składnikiem analizy ofert pracy jest ocena szansy uzyskania pracy przez osobę bezrobotną. Dla dokonania powyższej oceny należy obliczyć wskaźnik liczby bezrobotnych przypadających na ofertę pracy w jednostce czasu. Poniżej przedstawiono rozkład wskaźnika w poszczególnych miesiącach badanego roku, liczonego jako iloraz średniej liczby bezrobotnych w danym okresie czasu i sumy ofert zgłoszonych w tym samym okresie oraz pozostających na koniec okresu poprzedniego. Zaznaczyć należy jednak, że dane te liczone są tylko dla ofert niesubsydiowanych zgłoszonych do realizacji do PUP w Wieluniu. Zestawienie nie uwzględnia również ofert zgłoszonych do upowszechniania przez inne powiatowe urzędy pracy.

2017 rok

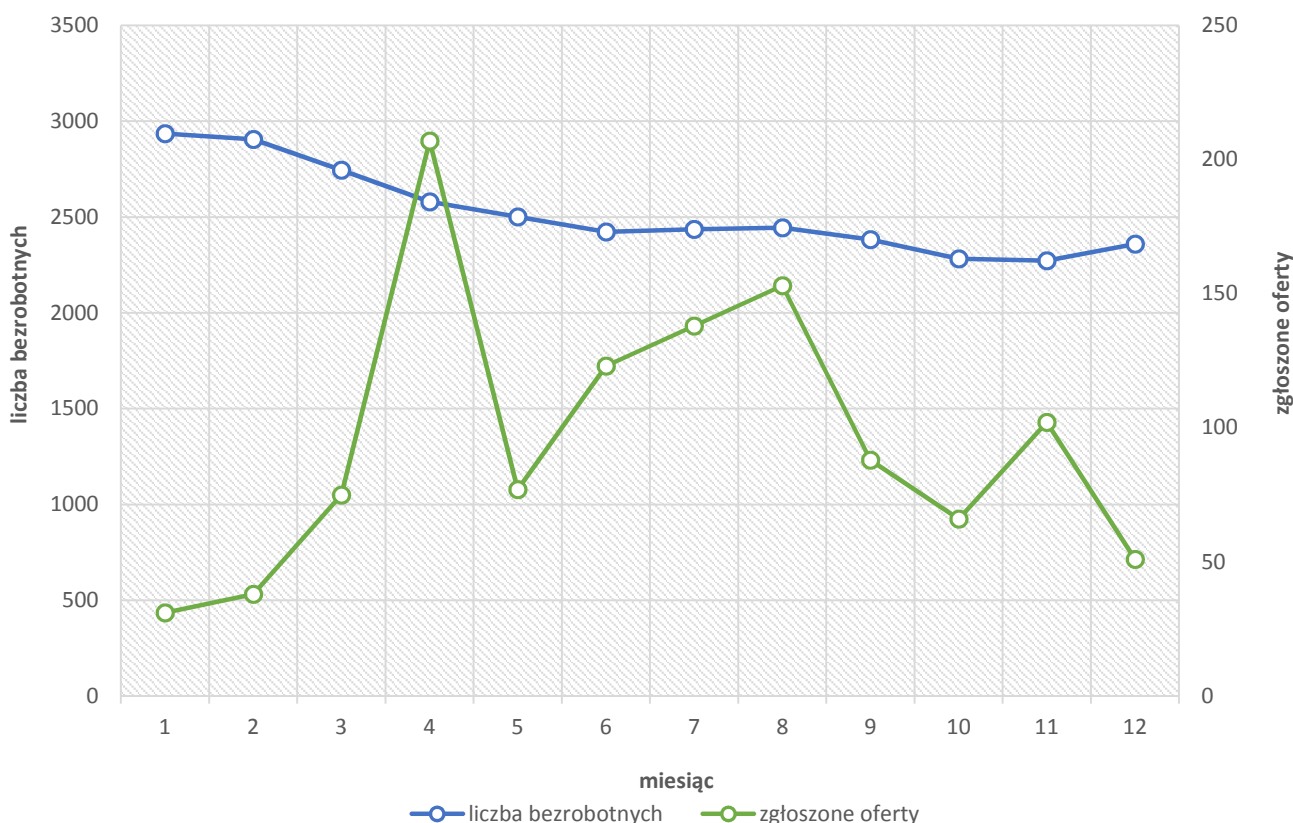
Miesiące	Bezrobotni na koniec okresu sprawozdawczego	Oferty zgłoszone w okresie sprawozdawczym (bez subsydiowanych)	Wskaźnik liczby bezrobotnych przypadających na ofertę pracy
I	2936	31	85,0
II	2906	38	62,1
III	2745	75	30,1
IV	2580	207	11,4
V	2501	77	22,1
VI	2423	123	15,3
VII	2436	138	14,9
VIII	2444	153	10,7
IX	2383	88	20,1
X	2283	66	24,1
XI	2272	102	16,4
XII	2359	51	31,3
I-XII	X	456	X

Dane zawarte w powyższej tabeli wskazują, że w ubiegłym roku największą szansę uzyskania zatrudnienia mieli bezrobotni w sierpniu, kiedy wskaźnik osiągnął najmniejszą wartość.

Najwyższą wartość natomiast, wskaźnik uzyskał w miesiącu styczniu, co znaczy, że w tym miesiącu bezrobotni mieli najmniejszą szansę znalezienia pracy. Również liczba ofert pracy zgłoszonych do urzędu była w tym czasie jedną z najniższych w roku.

Wykładnikiem wzrostu popytu na pracę jest zazwyczaj zwiększona ilość ofert, która pozostaje do dyspozycji urzędu. Kiedy popyt na pracę rośnie to wtedy maleje wskaźnik liczby osób bezrobotnych zarejestrowanych w powiatowym urzędzie pracy. Trzeba jednak zauważyć, że zależność ta stała się zjawiskiem bardziej złożonym. Zmiany, jakie cały czas zachodzą na rynku pracy powodują, że nie jest ona już tak oczywista. Spadek i wzrost liczby osób zarejestrowanych w urzędzie nie zawsze koreluje ze wzrostem i spadkiem liczby zgłaszanych do urzędu ofert pracy. Niewątpliwie wpływ na to zjawisko ma też ciągle wzrastające zainteresowanie pracodawców chociażby stażami. Powyższa relacja jest badana tylko w powiązaniu z ofertami pracy niesubsydiowanymi i zmieniać się ona może dość znacząco jeśli wzięć również pod uwagę oferty subsydiowane oraz oferty zgłoszone do urzędu do upowszechniania.

Omawianą zależność między popytem a podażą na rynku pracy przedstawia również wykres.



Bardzo ważnym elementem w strukturze ofert pracy jest ich analiza pod względem poszukiwanych zawodów.

Poniższa tabela przedstawia wykaz zgłaszanych ofert pracy pod względem poszukiwanych zawodów. W tabeli zostały uwzględnione zawody, które zmieściły się w pierwszej piętnastce pod względem ilości zgłoszeń. Aby lepiej zobrazować to zjawisko, w tabeli pokazana jest także ilość ofert w wymienionych zawodach jaka wpłynęła do urzędu w roku 2016 oraz liczba zarejestrowanych osób bezrobotnych w poszczególnych zawodach będących w ewidencji urzędu w końcu 2017 roku.

Oferty według zawodów (łącznie z miejscami refundowanymi)

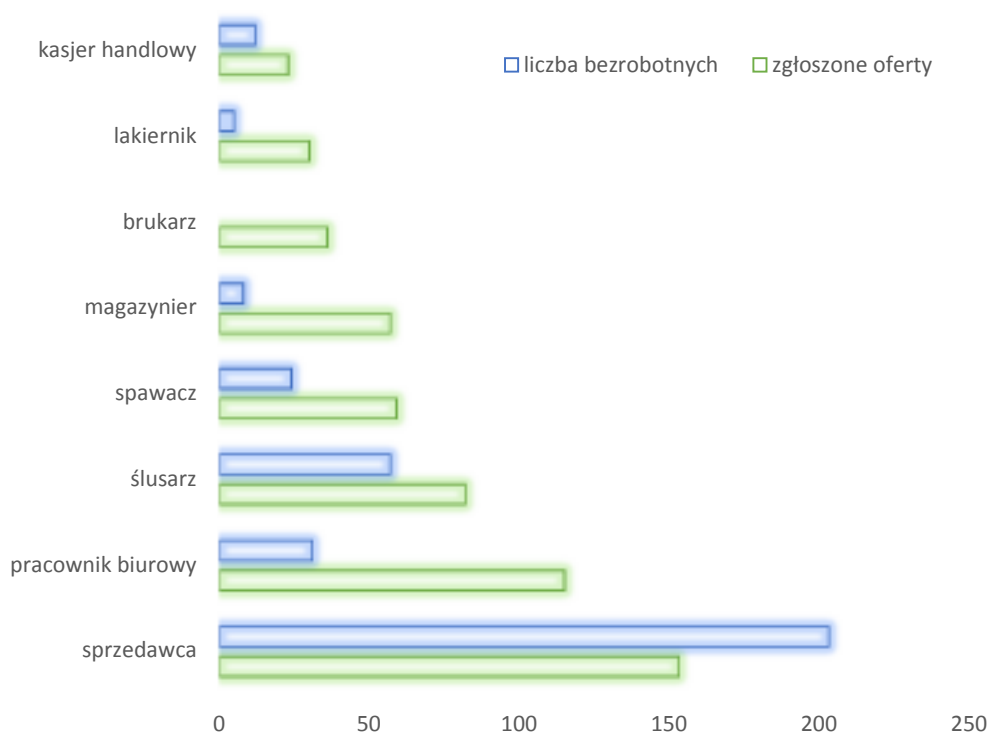
L.p.	Nazwa zawodu	Liczba zgłoszonych miejsc pracy		liczba osób bezrobotnych w końcu 2017 roku
		2017r.	2016r.	
1.	pomocniczy robotnik budowlany	230	71	x
2.	robotnik gospodarczy	167	204	x
3.	sprzedawca	153	119	203
4.	pracownik biurowy	115	132	31
5.	ślusarz	82	16	57
6.	pakowacz	63	34	x
7.	pozostali monterzy	60	4	x
8.	spawacz	59	48	24
9.	magazynier	57	35	8
10.	pomoc kuchenna	55	66	x
11.	brukarz	36	15	0
12.	pozostali pracownicy wykonujący prace proste	32	0	x
13.	pomocnik lakiernika	30	0	x
14.	lakiernik	30	0	5
15.	kasjer handlowy	25	12	12

Od lat daje się zauważyć zapotrzebowanie na lokalnym rynku pracy na pewne grupy zawodowe. Od kilku lat największa ilość ofert pracy wpływa dla pracowników biurowych, robotników gospodarczych, sprzedawców. Liczba tych ofert corocznie się zmienia, ich kolejność na liście również, niemniej jednak znajdują się one w „czołówce” zgłaszanych miejsc pracy pod względem poszukiwanych zawodów. Nadmienić jednakże należy, że oferty dla pracownika biurowego, robotnika gospodarczego i w dużej mierze sprzedawcy to głównie oferty pracy subsydiowane (staże, roboty publiczne).

W porównaniu z rokiem poprzednim wzrosła ilość zgłoszonych ofert w większości zawodów z wyjątkiem robotnika gospodarczego, pracownika biurowego i pomocy kuchennej. Po raz pierwszy na pierwszym miejscu pojawił się pomocniczy robotnik budowlany. Istnieje również duże zapotrzebowanie rynku na kierowców samochodów ciężarowych, co nie przekłada się na liczbę zgłoszonych ofert pracy, jednakże znajduje odzwierciedlenie w ilości osób szkolonych przez PUP w tym zawodzie, a które następnie podejmują zatrudnienie.

W 2017 roku w pierwszej piętnastce pojawił się pracownik wykonujący prace proste, pomocnik lakiernika, lakiernik, kasjer handlowy oraz pozostali monterzy, których nie było w 2016r. „Wypadł” natomiast fryzjer, sekretarka, asystent nauczyciela przedszkola, technolog robót wykończeniowych, kucharz i robotnik wykonujący prace proste w przemyśle.

Dodatkowa kolumna w tabeli oraz poniższy wykres obrazują nam jak przedstawia się stosunek liczby ofert zgłoszonych w poszczególnych zawodach do liczby bezrobotnych posiadających te same zawody a będących w ewidencji urzędu w końcu analizowanego okresu.



W przypadku takich stanowisk jak robotnik gospodarczy, pomocniczy robotnik budowlany, pomoc kuchenna, pakowacz, pozostali monterzy, pomocnik lakiernika czy pracownicy wykonujący prace proste nie można mówić o zawodzie wyuczonym, a wykonywanym. Tutaj zatrudnienie znajdują osoby o różnych, najczęściej niskich, kwalifikacjach. Porównywanie liczby zgłoszonych ofert do ilości osób bezrobotnych w tym przypadku nie jest miarodajne.

W roku ubiegłym jedynym zawodem dla którego ilość zgłoszonych ofert była niewystarczająca był zawód sprzedawcy. W pozostałych zawodach zapotrzebowanie rynku pracy było większe niż liczba osób posiadających te kwalifikacje a zarejestrowanych w PUP w Wieluniu.

Pamiętać jednak należy, że zatrudnienie w niektórych zawodach, takich jak np. pracownik biurowy, magazynier, kasjer handlowy mogą znaleźć osoby o różnym kierunku wykształcenia, które spełniają pozostałe wymagania pracodawcy.

Powyższe dane determinują też poziom realizacji zgłaszanych ofert. Najwyższy poziom realizacji osiągają te oferty, na które skierować można osoby o różnych kwalifikacjach: robotnik gospodarczy, pracownik biurowy, sprzedawca. Znacznie trudniejsze do realizacji i często realizowane w niewielkim stopniu są oferty dla osób posiadających konkretne kwalifikacje i dodatkowe uprawnienia lub umiejętności, a których brak w rejestrach urzędu.

Podczas realizacji ofert pracy trzeba również wziąć pod uwagę wymagania stawiane przez pracodawców kandydatom na oferowane miejsce pracy. Najczęściej w roku ubiegłym pracodawcy określali:

- umiejętności,
- uprawnienia,
- cechy osobowości,
- doświadczenie.

Wymagania, jakie pojawiają się w zgłaszanych ofertach pracy to:

- znajomość języka obcego (rosyjski, ukraiński, angielski, niemiecki),
- obsługa różnych urządzeń (kasy fiskalnej, pilarki, obrabiarek do metali),
- uprawnienia (wózki widłowe, prawo jazdy, spawalnicze, do kierowania sprzętem budowlanym),
- umiejętności (czytania rysunku technicznego, obsługi elektronarzędzi, maszyn budowlanych, organizacji pracy podległych pracowników),
- cechy (sumienność, zaangażowanie, odporność na stres, uczciwość),
- dobry stan zdrowia,
- gotowość do pracy w delegacji, do pracy zmianowej,
- aktualne badania lekarskie,
- aktualne prawo wykonywania zawodu (np. pielęgniarki).

Poniższa tabela ukazuje liczbę zgłoszonych miejsc pracy (bez subsydiowanych) z podziałem na poziom wykształcenia dla lat 2016 - 2017.

Miesiące		Ogółem	Poziom wykształcenia			
a – rok 2017			Wyższe	Średnie	Zawodowe	Bez wymagań
b – rok 2016						
I	a	31	0	3	3	25
	b	13	2	2	4	5
II	a	38	2	6	8	22
	b	23	0	6	7	10
III	a	75	2	2	17	54
	b	21	1	0	5	15
IV	a	207	0	33	96	78
	b	27	0	5	15	7
V	a	77	1	8	9	59
	b	32	1	12	2	17
VI	a	123	0	6	11	106
	b	46	0	2	17	27
VII	a	138	6	49	45	38
	b	27	2	2	3	20
VIII	a	153	1	21	7	124
	b	42	1	3	4	34
IX	a	88	0	5	6	77
	b	69	2	7	20	40
X	a	66	2	11	14	39
	b	26	2	4	3	17
XI	a	102	0	47	7	48
	b	81	3	10	46	22
XII	a	51	2	4	12	33
	b	49	1	2	10	36
Suma	a	1149	16	195	235	703
	b	456	15	55	136	250

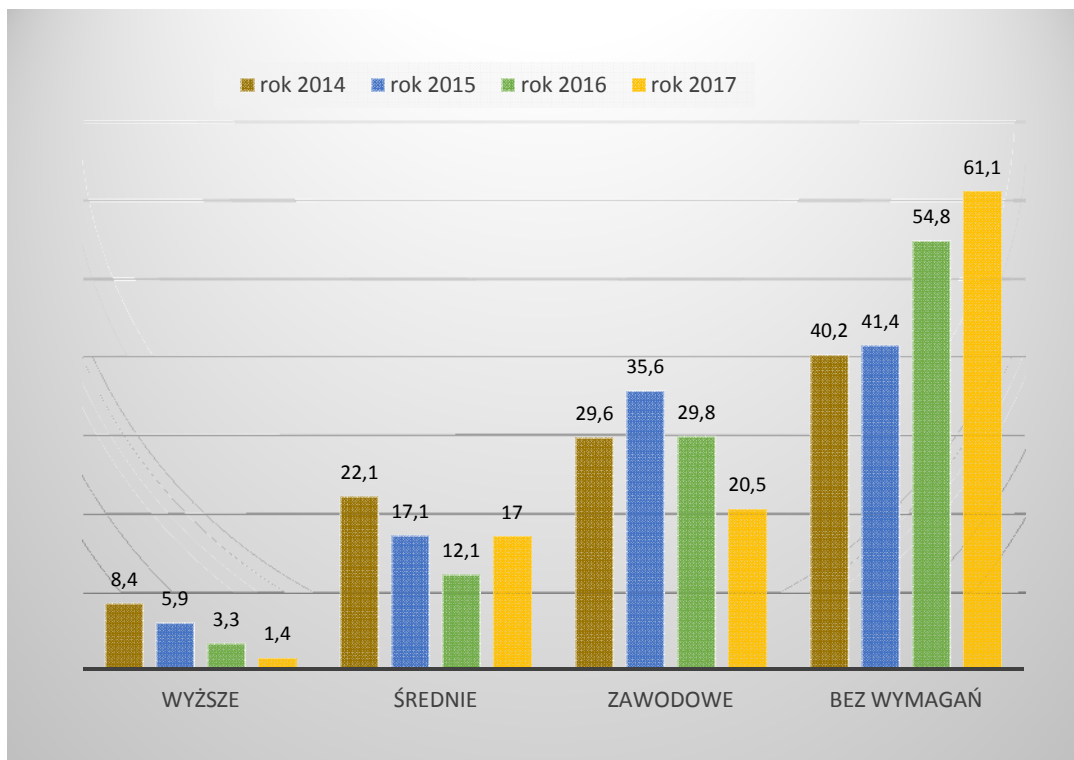
W porównaniu z rokiem poprzednim w 2017 wzrosła ilość zgłoszonych wolnych miejsc pracy bez wymagań co do wykształcenia kandydata oraz dla osób z wykształceniem średnim. Zmalała natomiast liczba ofert dla osób z wykształceniem wyższym i zawodowym. W 2016 roku oferty dla osób z wyższym wykształceniem stanowiły 3,3% wszystkich zgłoszonych ofert pracy, a w 2017 – 1,4%. Dla osób z wykształceniem średnim: 2016 – 12,1 % wszystkich zgłoszonych ofert, w 2017 – 17 %. Oferty dla osób z wykształceniem zawodowym stanowiły w 2016 roku 29,8 % - w 2017 – 20,5 % oraz dla osób bez wymagań: rok 2016 – 54,8 %, rok 2017 – 61,1%.

Od lat charakterystyczną cechą lokalnego rynku pracy był zdecydowanie najwyższy w ogólnej liczbie zgłoszonych ofert pracy odsetek ofert dla osób z wykształceniem zawodowym i konkretnym wyuczonym zawodem. Przez kilka ostatnich lat ten odsetek maleje a zwiększa się ilość ofert bez wymagań co do wykształcenia.

Wahania ilości ofert dla osób z poszczególnym wykształceniem zauważalne były od lat. Oczywiście lokalny rynek pracy też się zmienia, bywa, że wymagania stawiane kandydatom do pracy są wyższe, pojawia się więcej ofert dla osób z wyższym wykształceniem, większe szanse mają też osoby ze średnim. Niemniej jednak rynek ten był i póki co nadal jest rynkiem, gdzie największe szanse znalezienia zatrudnienia mają osoby posiadające konkretne zawody, np.: sprzedawca, kierowca, magazynier, kucharz, fryzjer, spawacz. Nawet rosnąca z roku na rok liczba ofert bez konkretnych wymagań dotyczących poziomu wykształcenia to także często oferty dla osób z wykształceniem zawodowym. Pracodawca zgłasza ofertę pracy dla konkretnego zawodu nie wpisując już w wymaganiach minimalnego poziomu wykształcenia zakładając, iż kierowane osoby będą posiadały wymagany zawód. W roku ubiegłym dla pracodawców zgłaszających oferty pracy poziom wykształcenia kandydatów do pracy był najmniej istotnym elementem. Ważniejsze były umiejętności, predyspozycje i chęć do pracy, co niewątpliwie było efektem malejącego bezrobocia i braku możliwości uzupełnienia braków kadrowych.

Nadal, podobnie jak w latach poprzednich, procent ofert dla grupy bezrobotnych z wyższym wykształceniem jest stosunkowo niewielki. Spowodowane jest to przede wszystkim specyfiką lokalnego rynku pracy gdzie szuka się głównie pracowników do prac nie wymagających od kandydatów do pracy wyższych kwalifikacji.

Omawianą sytuację obrazuje również poniższy wykres obejmujący dane z ostatnich 4 lat:



Analizując zgłaszane przez pracodawców na przestrzeni 2017 roku oferty pracy warto również zwrócić uwagę na szanse podjęcia zatrudnienia przez kobiety i mężczyzn. Poniższy wykres przedstawia wskaźnik podjęć pracy przez kobiety i mężczyzn. Nadmienić należy, iż liczba zatrudnionych kobiet nieco zmalała w porównaniu z rokiem 2016, kiedy to wskaźnik ten wynosił 38,6%. Analizując podjęcia pracy przez kobiety i mężczyzn na przestrzeni ostatnich kilku lat zauważalny był wyraźnie zawsze niższy procent zatrudnionych kobiet. W roku 2012 sytuacja po raz pierwszy od lat uległa zmianie. Więcej kobiet niż mężczyzn podjęło zatrudnienie. Przełamany został stereotyp o „męskim” charakterze lokalnego rynku pracy. W roku 2013 sytuacja wróciła jednak do stanu pierwotnego i w kolejnych latach większy odsetek zatrudnionych stanowili mężczyźni. W 2017r. również.



Poddając analizie oferty pracy można również uwzględnić ich rozkład terytorialny, który obrazuje poniższe zestawienie (łącznie z subsydiowanymi miejscami pracy).

Gmina	Liczba zgłoszonych ofert w 2017 roku	Udział % w ogólnej liczbie ofert	
		Rok 2017	Rok 2016
Wieluń	775	38,2	50,4
Konopnica	113	5,6	4,4
Czarnożyły	46	2,3	3,4
Osjaków	131	6,5	4,8
Biała	67	3,3	4,2
Wierzchlas	171	8,4	5,4
Mokrsko	75	3,7	4,4
Pątnów	88	4,3	5,6
Ostrówek	65	3,2	4,6
Skomlin	39	1,9	2,7
Inne	461	22,7	10,1
SUMA	2031	x	x

Proporcjonalnie do rozmieszczenia podmiotów gospodarczych najwięcej ofert pracy wpływa z terenu miasta i gminy Wieluń - 38,2 %, ale jest to liczba niższa w porównaniu z rokiem 2016. Zmalała też ilość ofert pracy z większości gmin powiatu. Wzrosła jedynie ilość ofert zgłoszonych z gminy Konopnica, Osjaków i Wierzchlas. Liczba ofert zgłoszonych spoza terenu powiatu wzrosła natomiast znacząco w 2017r. w porównaniu z rokiem poprzednim. Spowodowane jest to na pewno tym, iż firmy mające swoje siedziby poza powiatem prowadzą w nim swoją działalność, ale również tym, że z uwagi na malejące bezrobocie coraz więcej firm szuka kandydatów do pracy na coraz większym terenie kraju.

Istotnym punktem analizy ofert pracy jest również czas ich realizacji. Biorąc pod uwagę powyższe sytuacja przedstawia się następująco: w ciągu 14 dni od przyjęcia zgłoszenia obsadzono 66,7% wszystkich zrealizowanych ofert, w tym w ciągu 5 dni od zgłoszenia obsadzono 32,2% ofert. W okresie od 15 do 30 dni od dnia zgłoszenia oferty pracy zostało obsadzonych 19,1% wszystkich zrealizowanych ofert pracy. W dyspozycji urzędu powyżej 30 dni pozostawało 13% ofert.

Z analizy powyższych danych wynika, iż nadal najwyższy odsetek ofert realizowany jest w terminie 14 dni. Fakt, iż część ofert nadal realizowana jest w terminie dłuższym wynika z wielu czynników. Często brak jest w rejestrach urzędu osoby, która posiadałaby wszystkie kwalifikacje i wymagania stawiane przez pracodawcę i dopiero kiedy zarejestruje się odpowiednia osoba można ją skierować. Niekiedy pracodawcy zmieniają też wymagania postawione w ofercie w trakcie jej realizacji i rekrutację trzeba rozpoczynać na nowo. Zdarza się też czasami, że po prostu nie odpowiadają pracodawcy kandydaci do pracy i pośrednik musi szukać kolejnych kandydatów na zgłoszone miejsca pracy. Coraz częściej też pośrednicy spotykają się z odmową bezrobotnego przyjęcia oferty pracy.

Ponadto przyjmując ofertę pracy pośrednik ustala z pracodawcą m.in. sposób jej podania do wiadomości. Oferty tzw. zamknięte ogłaszane są bez podawania danych adresowych pracodawcy, oferty otwarte z kolei, ogłaszane są z pełnymi danymi adresowymi pracodawcy.

Fakt ten nie pozostaje również bez wpływu na realizację ofert pracy. Pośrednik praktycznie nie ma kontroli nad realizacją ofert otwartych. Fakt podania do publicznej wiadomości danych adresowych pracodawcy determinuje sposób realizacji tych ofert. Skorzystać z nich może każda osoba zainteresowana i to bez udziału pośrednika.

Rok 2017 ponadto to duży spadek bezrobocia oraz znaczny wzrost ilości zgłoszonych ofert. W ewidencji urzędu ponad połowę osób zarejestrowanych stanowiły też osoby tzw. oddalone od rynku pracy, dla których ustalono III profil pomocy i dla których ustawodawca nie przewidział usługi pośrednictwa pracy. Również osoby posiadające II profil pomocy, deklarujące chęć i gotowość do podjęcia zatrudnienia bardzo trudno było skutecznie skierować do pracy. Warunki pracy, a przede wszystkim płacy (na lokalnym rynku pracy proponowana jednak jest tzw. „najniższa krajowa”) dla wielu osób nie stanowiły motywacji do podjęcia zatrudnienia. Wszystkie te czynniki spowodowały ogromne problemy w roku ubiegłym z obsadzaniem wolnych miejsc pracy.

Należy też dodać, iż tylko 0,5% (6 ofert) zgłoszonych do urzędu ofert niesubsydiowanych to oferty dla osób posiadających orzeczenie o stopniu niepełnosprawności. W roku 2016 odnotowano ich 3,9% (18 ofert). Liczba ta więc znacznie zmalała.

Analizując oferty pracy wspomnieć również można o wkładzie pośredników w kontakty z pracodawcami w celu ich pozyskiwania i zapewnienia sprawnej współpracy z urzędem. W całym 2017r. pośrednicy podjęli 1608 kontaktów z pracodawcami i jest to liczba większa niż w roku poprzednim.

Podsumowując: po raz kolejny analiza potwierdziła cykliczność występowania na terenie działania urzędu zjawiska takiego, jak sezonowość w pozyskiwaniu ofert pracy. Corocznie daje się zauważyć spadek ilości zgłaszanych ofert pracy w poszczególnych miesiącach roku spowodowany np. końcem starego i początkiem nowego roku.

Jeśli chodzi natomiast o wskaźnik liczby osób bezrobotnych przypadających na ofertę pracy zauważalnym staje się fakt, iż zjawisko to przestało się charakteryzować takim systemem zależności, jak w latach ubiegłych. Zmieniający się rynek pracy pociąga za sobą zmiany i w tym zakresie. Nie można już mówić o prostej zależności pomiędzy ilością ofert pracy będących w dyspozycji urzędu, a liczbą zarejestrowanych osób bezrobotnych. Relacje te zmieniają się wraz ze zmianami zachodzącymi na rynku pracy.

Podobnie jak w latach poprzednich daje się zauważyć zwiększone szanse znalezienia zatrudnienia w niektórych zawodach. W badanym okresie jest to pomocniczy robotnik budowlany,

robotnik gospodarczy i sprzedawca. W tym zakresie rok 2017 nie odbiega zasadniczo od kilku lat poprzednich prócz tego, że więcej niż zwykle pojawiło się ofert pracy dla robotników budowlanych.

W roku ubiegłym wyraźniej zaznaczyło się większe zapotrzebowanie rynku na niektóre zawody niż liczba osób bezrobotnych posiadających te właśnie kwalifikacje. Sytuacja odwrotna zauważalna była właściwie tylko w jednym przypadku, tj. sprzedawcy.

Zmieniła się też sytuacja związana z wymaganiami pracodawców co do poziomu wykształcenia kandydatów do pracy. Pracodawcy w większości przypadków przestali wskazywać jako wymaganie poziom wykształcenia. Miał on drugorzędne znaczenie. Nacisk w wymaganiach dotyczących kandydatów do pracy położony został bardziej na umiejętnościach i predyspozycjach.

Zmiany nie ominęły również rozkładu terytorialnego ofert pracy. Nadal najwięcej ofert pracy wpływa z terenu miasta i gminy Wieluń niemniej jednak znacząco mniej niż w roku poprzednim za to ponad dwukrotnie wzrosła ilość ofert zgłaszanych przez firmy mające swoje siedziby poza terenem działania PUP.

Potwierdził się za to fakt, iż mężczyznom łatwiej jest znaleźć zatrudnienie na lokalnym rynku pracy niż kobietom, a więc potwierdził się jego „męski” charakter.

Nadmienić oczywiście należy, iż powyższej analizie poddano oferty pracy, które w 2017 roku zostały zgłoszone do realizacji do Powiatowego Urzędu Pracy w Wieluniu.