



**Powiatowy Urząd Pracy  
w Wieluniu**

**INFORMACJA  
O STANIE I STRUKTURZE  
BEZROBOCIA  
W POWIECIE WIELUŃSKIM  
WG STANU NA 30.09.2018 r.**

**Akceptuję:**

Sporządziła: Magdalena Sibińska

**Wieluń, grudzień 2018 r.**

## SPIS TREŚCI:

I.	WPROWADZENIE	4
II.	UWAGI METODYCZNE	5
III.	POZIOM I DYNAMIKA BEZROBOCIA	6
IV.	BILANS BEZROBOCIA	7
V.	WYBRANE KATEGORIE BEZROBOTNYCH	8
A.	Bezrobotni zamieszkali na wsi	8
B.	Kobiety	9
C.	Bezrobotni z prawem do zasiłku	10
D.	Bezrobotni będący w szczególnej sytuacji na rynku pracy	10
VI.	STRUKTURA BEZROBOCIA	12
A.	Bezrobotni według wykształcenia	12
B.	Bezrobotni według stażu pracy	13
C.	Bezrobotni według czasu pozostawania bez pracy	14
D.	Bezrobotni według wieku	15
VII.	AKTYWNE DZIAŁANIA PUP OGRANICZAJĄCE BEZROBOCIE I ŁAGODZĄCE JEGO SKUTKI	16
A.	Programy rynku pracy	16
B.	Pośrednictwo pracy	19
C.	Organizacja szkoleń	21
D.	Poradnictwo zawodowe, informacja zawodowa oraz pomoc w aktywnym poszukiwaniu pracy	22
VIII.	WYDAWANIE ZEZWOLEŃ NA PRACĘ SEZONOWĄ CUDZIZIEMCÓW ORAZ REJESTRACJA OŚWIADCZEŃ O POWIERZENIU PRACY CUDZOZIEMCOWI	23
IX.	WYDATKI NA REALIZACJĘ ZADAŃ PUP W WIELUNIU	24
X.	PODSUMOWANIE	25

## ANEKS TABELARYCZNY:

•	SYTUACJA NA RYNKU PRACY W WOJEWÓDZTWIE ŁÓDZKIM	26
•	SYTUACJA NA RYNKU PRACY W POWIECIE WIELUŃSKIM	27
•	ZESTAWIENIE POZIOMU BEZROBOCIA W POSZCZEGÓLNYCH GRUPACH BEZROBOTNYCH	28
•	BILANS BEZROBOCIA	29
•	BILANS OSÓB BĘDĄCYCH W SZCZEGÓLNEJ SYTUACJI NA RYNKU PRACY	31
•	BEZROBOTNI Z PRAWEM DO ZASIŁKU	33

- STRUKTURA BEZROBOCIA ..... - 34-
- WYDATKI NA REALIZACJĘ ZADAŃ PUP W WIELUNIU ..... - 36-

## **I. WPROWADZENIE**

*Przedstawiona poniżej informacja obrazuje sytuację na rynku pracy w powiecie wieluńskim według stanu na koniec września 2018 roku. W opracowaniu tym omówione zostały zmiany w poziomie i strukturze bezrobocia w okresie od początku stycznia do końca września br., jak również zakres działań Powiatowego Urzędu Pracy w Wieluniu ograniczających bezrobocie i łagodzących jego skutki.*

*Szczegółowe dane, charakteryzujące powyższe problemy, znajdują się w bogatym zestawie tabelarycznym, zamieszczonym głównie na końcu niniejszego opracowania. Niektóre zagadnienia, dla zapewnienia przejrzystości analizowanych danych, zaprezentowano w postaci wykresów.*

*Jako materiały źródłowe wykorzystano sprawozdawczość statystyczną o rynku pracy, dane GUS oraz materiały własne PUP w Wieluniu.*

## II. UWAGI METODYCZNE

1. Informację o stanie i strukturze bezrobocia opracowano na podstawie sprawozdawczości o rynku pracy ustalonej przez Prezesa Rady Ministrów rozporządzeniem z dnia 12 stycznia 2017 r. w sprawie określenia wzorów formularzy sprawozdawczych, objaśnień co do sposobu ich wypełniania oraz wzorów kwestionariuszy i ankiet statystycznych stosowanych w badaniach statystycznych ustalonych w programie badań statystycznych statystyki publicznej na rok 2017 (Dz. U. 2018, poz. 332).
2. Dane o liczbie bezrobotnych obejmują osoby, które są zarejestrowane w PUP w Wieluniu jako bezrobotne, zgodnie z ustawą z dnia 20 kwietnia 2004 roku o promocji zatrudnienia i instytucjach rynku pracy (tekst jednolity Dz. U. z 2018 r. poz. 1265 z późn. zm.).
3. Przez „stopę bezrobocia” należy rozumieć procentowy udział liczby bezrobotnych w liczbie ludności aktywnej zawodowo.
4. Przez „ludność aktywną zawodowo” należy rozumieć zbiorowość składającą się z osób uznanych według klasyfikacji GUS za pracującą oraz osoby bezrobotne, o których mowa w punkcie 2.
5. Przez „wskaźnik napływu do bezrobocia” (Wnb) należy rozumieć wyrażony w procentach stosunek liczby nowo zarejestrowanych bezrobotnych w danym okresie sprawozdawczym do liczby bezrobotnych według stanu na koniec poprzedniego okresu sprawozdawczego.
6. Przez „wskaźnik odpływu z bezrobocia” (Wob) należy rozumieć wyrażony w procentach stosunek liczby bezrobotnych wyrejestrowanych z urzędu pracy w danym okresie sprawozdawczym (odpływ) do liczby bezrobotnych według stanu na koniec poprzedniego okresu sprawozdawczego.
7. Przez „wskaźnik płynności rynku pracy” (Wp) należy rozumieć wyrażony w procentach stosunek liczby bezrobotnych, którzy podjęli pracę w danym okresie sprawozdawczym, do liczby nowo zarejestrowanych bezrobotnych w tym okresie.

### III. POZIOM I DYNAMIKA BEZROBOCIA

Według stanu na koniec września 2018 r. w ewidencji wieluńskiego urzędu pracy znajdowały się 2163 osoby bezrobotne. W odniesieniu do stanu na koniec grudnia 2017 r. odnotowano spadek poziomu bezrobocia o 196 osób. Liczba osób bezrobotnych w powiecie wieluńskim systematycznie obniżała się. Porównując liczbę osób bezrobotnych pozostających w ewidencji urzędu w końcu września 2018 r. z analogicznym okresem ubiegłego roku należy zaznaczyć, że poziom bezrobocia obniżył się o 220 osoby, tj. o 9,2%.

W ogólnej liczbie bezrobotnych zarejestrowanych w PUP w Wieluniu najliczniejsze grupy stanowią osoby zamieszkałe na terenach wiejskich – 65,1%, bez prawa do zasiłku – 89,2%, długotrwale bezrobotne – 58,8% oraz osoby poprzednio pracujące – 88,7%. Ponadto w PUP w Wieluniu na koniec września 2018 r. zarejestrowanych było między innymi: 234 osoby z prawem do zasiłku dla bezrobotnych, 105 osób w okresie do 12 m-cy od dnia ukończenia nauki, 101 bezrobotnych niepełnosprawnych, 82 osoby poszukujące pracy oraz 1272 kobiety.

Stopa bezrobocia w powiecie wieluńskim w końcu września 2018 r. wynosiła 6,6%. W tym samym czasie stopa bezrobocia w województwie łódzkim wyniosła 6,1%, a w skali całego kraju – 5,7%. W analogicznym okresie ubiegłego roku wskaźnik ten kształtował się następująco: powiat wieluński – 7,2%, województwo łódzkie – 7,1%, cały kraj – 6,8%.

Szczegółowe dane dotyczące sytuacji na rynku pracy w województwie łódzkim oraz zestawienie poziomu bezrobocia w poszczególnych grupach bezrobotnych w latach 2014 – 2018 przedstawiono w tabelach znajdujących się na str. 26 i 28.

Poziom bezrobocia w jednostkach samorządowych objętych działaniami PUP w Wieluniu przedstawia tabela zamieszczona na str. 27. Analiza zawartych w niej danych potwierdza tezę o poprawie sytuacji w zakresie poziomu bezrobocia na terenie wszystkich gmin naszego powiatu. W porównaniu do danych z analogicznego okresu ubiegłego roku najwyższy spadek poziomu bezrobocia odnotowano w gminie Mokrsko (18,8%), Czarnożyły (17,3%), Wierzchlas (11,7%) i Ostrówek (10,0%)

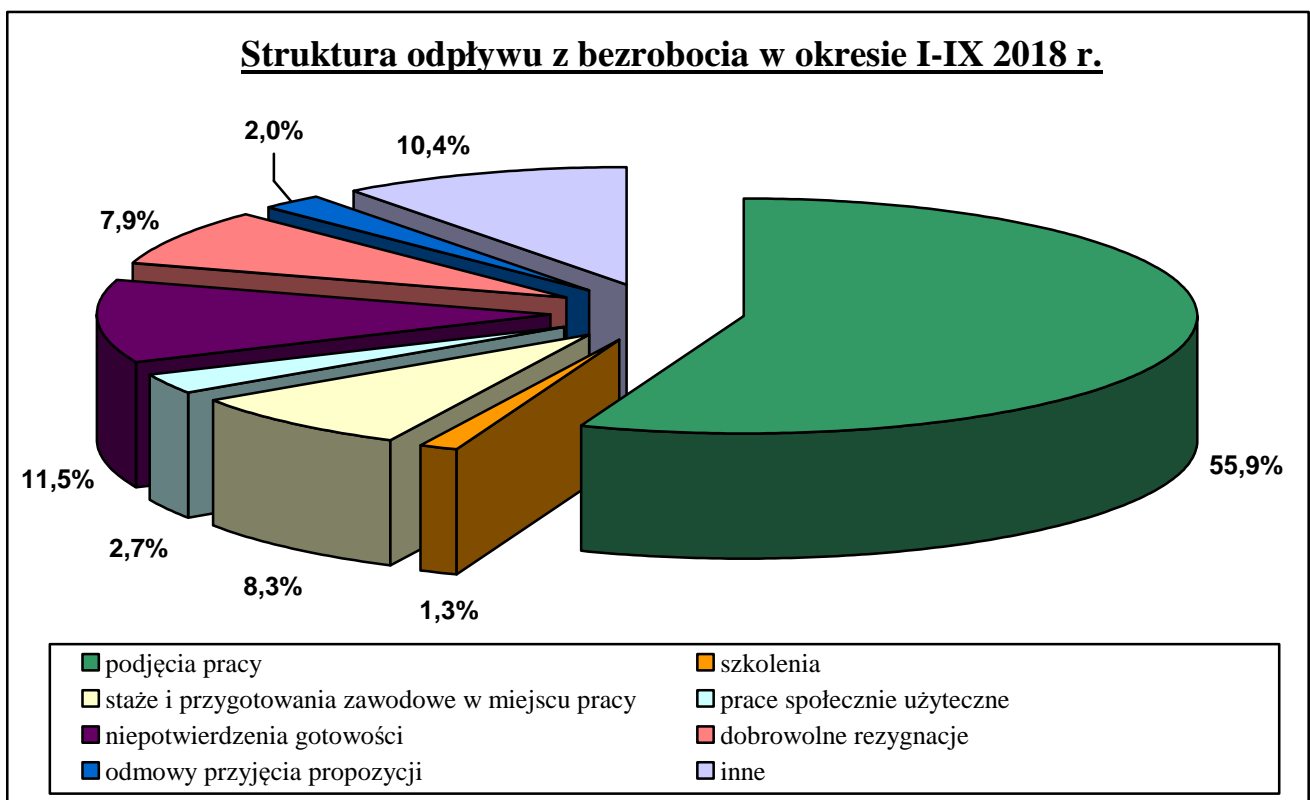
#### IV. BILANS BEZROBOCIA

Na wzrost lub spadek poziomu bezrobocia wpływają dwie wielkości: liczba osób bezrobotnych zarejestrowanych w danym okresie i liczba osób, które w tym samym czasie zostały wyrejestrowane z ewidencji urzędu pracy.

W okresie dziewięciu miesięcy tego roku status osoby bezrobotnej uzyskało 2437 osób, tj. o 14,2% mniej, niż w roku ubiegłym. Podstawowym składnikiem napływu były ponowne rejestracje – 1964 osoby zarejestrowały się po raz kolejny (w tym 989 kobiet). Po raz pierwszy w urzędzie pracy zarejestrowały się 473 osoby, w tym 242 kobiety.

Spośród wszystkich składników odpływu z bezrobocia nadal najliczniejsza jest grupa osób, które podjęły zatrudnienie. Z tej przyczyny wyłączono z ewidencji urzędu 1472 osoby, przy czym wielkość ta ukształtowała się na poziomie niższym, niż przed rokiem (spadek o 334 osoby). Drugą grupę, pod względem liczby wyłączeń z ewidencji PUP stanowią nadal osoby, które nie potwierdziły gotowości do podjęcia pracy (303 osoby). Łącznie na przestrzeni dziewięciu miesięcy 2018 r. z ewidencji urzędu wyłączono 2633 osoby, tj. o 20,3% mniej niż przed rokiem. Udział poszczególnych przyczyn wyłączeń w ogólnej ich liczbie był następujący: podjęcia pracy – 55,9%, niepotwierdzenia gotowości do podjęcia pracy – 11,5%, dobrowolna rezygnacja – 7,9%, rozpoczęcie szkolenia, stażu i prac społecznie użytecznych – 12,3%.

Strukturę odpływu z bezrobocia w okresie styczeń - wrzesień 2018 r. przedstawia poniższy wykres.



Dynamikę napływu do bezrobocia i odpływu z bezrobocia w okresie styczeń - wrzesień w latach 2015-2018 przedstawia poniższe zestawienie:

	I-IX 2015r.	I-IX 2016r.	dynamika	I-IX 2017r.	dynamika	I-IX 2018r.	dynamika
<b>napływ</b>	3195	2939	92,0	2840	96,6	2437	85,8
<b>odpływ</b>	3763	3415	90,8	3302	96,7	2633	79,7

Wskaźnik napływu do bezrobocia za okres styczeń – wrzesień 2018 r. osiągnęły poziom niższy, jak rok temu. Wskaźnik odpływu oraz płynności uległy zmniejszeniu.

## V. WYBRANE KATEGORIE BEZROBOTNYCH

### A. BEZROBOTNI ZAMIESZKALI NA WSI.

Poniżej przedstawiona tabela zawiera dane dotyczące bezrobotnych zamieszkałych na wsi w końcu września w latach 2016 - 2018.

Wyszczególnienie:		stan na koniec września		dynamika	stan na koniec września 2018 r.	dynamika
		2016 r.	2017 r.			
<b>Ogółem</b>		1819	1516	83,3	1409	92,9
<b>z tego</b>	<b>Kobiety</b>	962	886	92,1	830	93,7
	<b>z prawem do zasiłku</b>	217	151	69,6	145	96,0
	<b>bezrobotni posiadający gospodarstwo rolne</b>	249	211	84,7	176	83,4

Osoby bezrobotne zamieszkałe na terenach wiejskich stanowią wciąż zdecydowaną większość (65,1%) ogółu osób zarejestrowanych w wielunijskim urzędzie pracy. W porównaniu z analogicznym okresem ubiegłego roku, liczba bezrobotnych zamieszkałych na wsi zmniejszyła się o 7,1%.

W omawianej populacji dominują bezrobotni nie posiadający gospodarstwa rolnego, stanowiąc 87,5% ogółu zarejestrowanych mieszkańców wsi. Wśród bezrobotnych zamieszkałych na wsi, podobnie jak w skali całego powiatu, tylko nieliczni posiadają prawo do zasiłku dla bezrobotnych – 10,3%. Kobiety stanowią 58,9% omawianej kategorii.

W okresie trzech kwartałów bieżącego roku w Powiatowym Urzędzie Pracy w Wieluniu zarejestrowało się 1591 osób bezrobotnych zamieszkałych na wsi, co stanowi 65,3% wszystkich nowych rejestracji. Struktura osób bezrobotnych zamieszkałych na terenach wiejskich, rejestrujących



się w urzędzie w analizowanym okresie, była następująca: 52,2% stanowiły kobiety, a 78,4% - osoby rejestrujące się po raz kolejny.

Na przestrzeni dziewięciu miesięcy tego roku 1703 osoby bezrobotne zamieszkałych na terenach wiejskich zostało wyłączonych z ewidencji, co stanowi 64,7% wszystkich wyrejestrowań. Z ogólnej liczby osób wyłączonych z ewidencji 971 osób podjęło pracę, 184 osoby bezrobotne nie potwierdziły gotowości do jej podjęcia, natomiast 136 osób dobrowolnie zrezygnowało ze statusu bezrobotnego. Ponadto 212 osób zostało skierowanych na szkolenie, staż i prace społecznie użyteczne.

## B. KOBIECY

Liczba bezrobotnych kobiet zarejestrowanych w urzędzie pracy na koniec września 2018 r. wynosiła 1272 osoby. Porównując te dane z analogicznymi wskaźnikami z ubiegłego roku należy zauważyć, że mimo iż liczba bezrobotnych kobiet uległa zmniejszeniu (o 115 osób), to jednak ich udział w ogólnej populacji zarejestrowanych zwiększył się, osiągając poziom 58,8% (wzrost o 0,6%).

Według danych z końca września 2018 r. bezrobotne kobiety stanowiły: 58,9% wśród osób bezrobotnych zamieszkałych na terenach wiejskich, 62,0% zarejestrowanych bezrobotnych posiadających prawo do zasiłku, 64,8% osób w wieku do 30 roku życia, 63,2% długotrwale bezrobotnych, 37,3% bezrobotnych powyżej 50 roku życia, 61,3% osób bez kwalifikacji zawodowych, 60,3% bezrobotnych bez doświadczenia zawodowego, 89,5% osób posiadających co najmniej jedno dziecko do 6 roku życia oraz 42,6% osób niepełnosprawnych.

Od początku roku do końca września 2018 r. zarejestrowało się 1231 kobiet, co stanowi 50,5% ogólnego napływu do bezrobocia. Poziom rejestracji kobiet w roku bieżącym był niższy, niż w analogicznym okresie 2017 r. o 133 osoby, tj. 9,8%. W tym samym czasie z ewidencji urzędu wyłączono 1277 kobiet, z tego podjęcia pracy stanowiły 56,3%. Wskaźnik udziału kobiet wyrejestrowanych z ewidencji w ogólnej liczbie wyłączeń wyniósł w analizowanym okresie 48,5%. W porównaniu z analogicznym okresem roku ubiegłego, liczba kobiet wyrejestrowanych z ewidencji urzędu w ciągu dziewięciu miesięcy br. była niższa o 193 osoby.

Wybrane dane statystyczne dotyczące kobiet wg stanu na koniec września w latach 2016-2018 przedstawia następująca tabela:

Bezrobotne kobiety	Wyszczególnienie				
	stan na koniec września		dynamika	stan na koniec września 2018 r.	dynamika
	2016 r.	2017 r.			
ogółem	1516	1387	91,5	1272	91,7
w % do ogółu bezrobotnych	53,2	58,2	X	58,8	X
bez prawa do zasiłku	1333	1231	92,3	1127	91,6
zamieszkałe na wsi	962	886	92,1	830	93,7

Wybrane elementy bilansu bezrobocia wśród kobiet w okresie:					
Wyszczególnienie	styczeń-wrzesień		dynamika	styczeń-wrzesień 2018 r.	dynamika
	2016 r.	2017 r.			
napiływ	1397	1364	97,6	1231	90,2
odpływ	1499	1470	98,1	1277	86,9
podjęcia pracy	833	801	96,2	719	89,8
niepotwierdzenia gotowości	143	134	93,7	91	67,9
rozp. szkolenia, stażu, przyg. zawod. w m-cu pracy lub prac społ. użytecznych	264	259	98,1	187	72,2

### C. BEZROBOTNI Z PRAWEM DO ZASIŁKU

Według stanu na koniec września 2018 r. w PUP w Wieluniu zarejestrowane były 234 osoby z prawem do zasiłku dla bezrobotnych, co stanowi 10,8% ogółu bezrobotnych. Pozostałe 1929 osób nie pobierających zasiłku stanowi 89,2% ogółu bezrobotnych, co oznacza, że tylko co ósma zarejestrowana osoba bezrobotna korzysta z zasiłku dla bezrobotnych. Porównując dane z końca września br. z analogicznymi danymi z ubiegłego roku należy zauważyć, że liczba bezrobotnych z tej kategorii zmniejszyła się o 18 osoby, tj. o 7,2%.

Struktura bezrobotnych z prawem do zasiłku przedstawia się następująco: kobiety stanowią 62,0% tej kategorii, osoby zamieszkałe na terenach wiejskich – 61,9%, bezrobotni powyżej 50 roku życia – 40,6%, niepełnosprawni – 9,0%, a osoby nie posiadające kwalifikacji zawodowych – 16,2%.

Wybrane dane na temat bezrobotnych z prawem do zasiłku z końca września w latach 2016 - 2018 zamieszczono w tabeli znajdującej się na str. 33.

### D. BEZROBOTNI BĘDĄCY W SZCZEGÓLNEJ SYTUACJI NA RYNKU PRACY

Zgodnie z przepisami ustawy o promocji zatrudnienia i instytucjach rynku pracy z dnia 20 kwietnia 2004 roku, osobami będącymi w szczególnej sytuacji na rynku pracy są:

- bezrobotni do 30 roku życia,
- bezrobotni długotrwale (czyli osoby pozostające w rejestrze powiatowego urzędu pracy łącznie przez okres ponad 12 miesięcy w okresie ostatnich dwóch lat),
- bezrobotni powyżej 50 roku życia,
- bezrobotni posiadający co najmniej jedno dziecko do 6 roku życia,
- bezrobotni posiadający co najmniej jedno dziecko niepełnosprawne do 18 roku życia,
- bezrobotni korzystający ze świadczeń pomocy społecznej.
- bezrobotni niepełnosprawni,
- poszukującym pracy niepozostającym w zatrudnieniu lub niewykonującym innej pracy zarobkowej opiekunom osoby niepełnosprawnej, z wyłączeniem opiekunów osoby

niepełnosprawnej pobierających świadczenie pielęgnacyjne lub specjalny zasiłek opiekuńczy na podstawie przepisów o świadczeniach rodzinnych, lub zasiłek dla opiekuna na podstawie przepisów o ustaleniu i wypłacie zasiłków dla opiekunów - przysługuje pierwszeństwo w skierowaniu do udziału w programach specjalnych.

W końcu września bieżącego roku w ewidencji urzędu pozostawały 634 osoby bezrobotne **w wieku do 30 roku życia**, w tym 411 kobiet. Stanowili oni 29,3% ogółu bezrobotnych na terenie powiatu wieluńskiego. Od stycznia do września tego roku w PUP w Wieluniu zarejestrowało się 1276 osób bezrobotnych należących do omawianej kategorii wiekowej, co stanowiło 52,4% ogólnego napływu do bezrobocia. W tym samym okresie z ewidencji PUP wyłączono 1253 osoby w wieku do 30 roku życia (47,6% łącznej liczby wyrejestrowań), w tym 59,7% z powodu podjęcia zatrudnienia, 11,9% z powodu niepotwierdzenia gotowości do podjęcia zatrudnienia, a 11,3% w związku ze skierowaniem na staż. Ponadto w analizowanym okresie 51 bezrobotnych należących do tej populacji, w związku z ukończeniem 30 lat utraciło status osoby znajdującej się w szczególnej sytuacji na rynku pracy.

W powiecie wieluńskim nadal utrzymuje się wysoki odsetek osób **długotrwale bezrobotnych**, czyli pozostających w rejestrze powiatowego urzędu pracy łącznie przez okres ponad 12 miesięcy w okresie ostatnich dwóch lat, z wyłączeniem okresów odbywania stażu i przygotowania zawodowego w miejscu pracy. Według stanu na koniec września 2018 r. w ewidencji urzędu pozostawało 1271 osób z omawianej populacji, stanowiąc tym samym 58,8% ogółu zarejestrowanych w PUP w Wieluniu. W okresie dziewięciu miesięcy br. z ewidencji PUP wyłączono 744 bezrobotnych należących do omawianej kategorii, tj. 28,3% łącznej liczby wyrejestrowań. Główną przyczyną wyłączeń (39,8%) były podjęcia pracy.

W końcu września tego roku w ewidencji urzędu pozostawały 509 osoby **powyżej 50 roku życia**, stanowiąc 23,5% ogółu zarejestrowanych bezrobotnych. W okresie styczeń -wrzesień bieżącego roku zarejestrowano 354 osoby należące do omawianej kategorii wiekowej, natomiast z ewidencji wyłączono 446 bezrobotnych powyżej 50 roku życia (16,9% wszystkich wyrejestrowań), w tym 178 osoby z powodu podjęcia pracy.

Do kolejnej grupy bezrobotnych znajdujących się w szczególnej sytuacji na rynku pracy należą **bezrobotni posiadający co najmniej jedno dziecko do 6 roku życia**. Według stanu na koniec września br. w ewidencji urzędu pozostawało 515 osób, tj. 23,8% ogółu zarejestrowanych. W okresie dziewięciu miesięcy zarejestrowano 392 przedstawicieli tej populacji (16,1% ogólnego napływu), natomiast pracę podjęło 201 osób (13,7% podjęć pracy ogółem).

W końcu września 2018 r. w ewidencji urzędu pozostawało również 14 osób (0,6% ogółu bezrobotnych) **posiadających co najmniej jedno dziecko niepełnosprawne do 18 roku życia**. Do końca września zarejestrowano 17 osób z tej kategorii, zatrudnienie podjęło natomiast 8 osób.

W grupie **bezrobotnych korzystających ze świadczeń pomocy społecznej** nie odnotowano żadnej osoby zarejestrowanej w PUP. W okresie od początku stycznia do końca września br. nie zarejestrowano żadnej osoby z tej kategorii.

Wśród ogólnej liczby zarejestrowanych w PUP w Wieluniu było również 101 **niepełnosprawnych**. Napływ osób bezrobotnych należących do omawianych kategorii w końcu września br. wyniósł 126. W analizowanym okresie pracę podjęło 57 osób niepełnosprawnych.

Szczegółowe dane dotyczące osób będących w szczególnej sytuacji na rynku pracy zostały zawarte w tabeli na str. 31.

## **VI. STRUKTURA BEZROBOCIA**

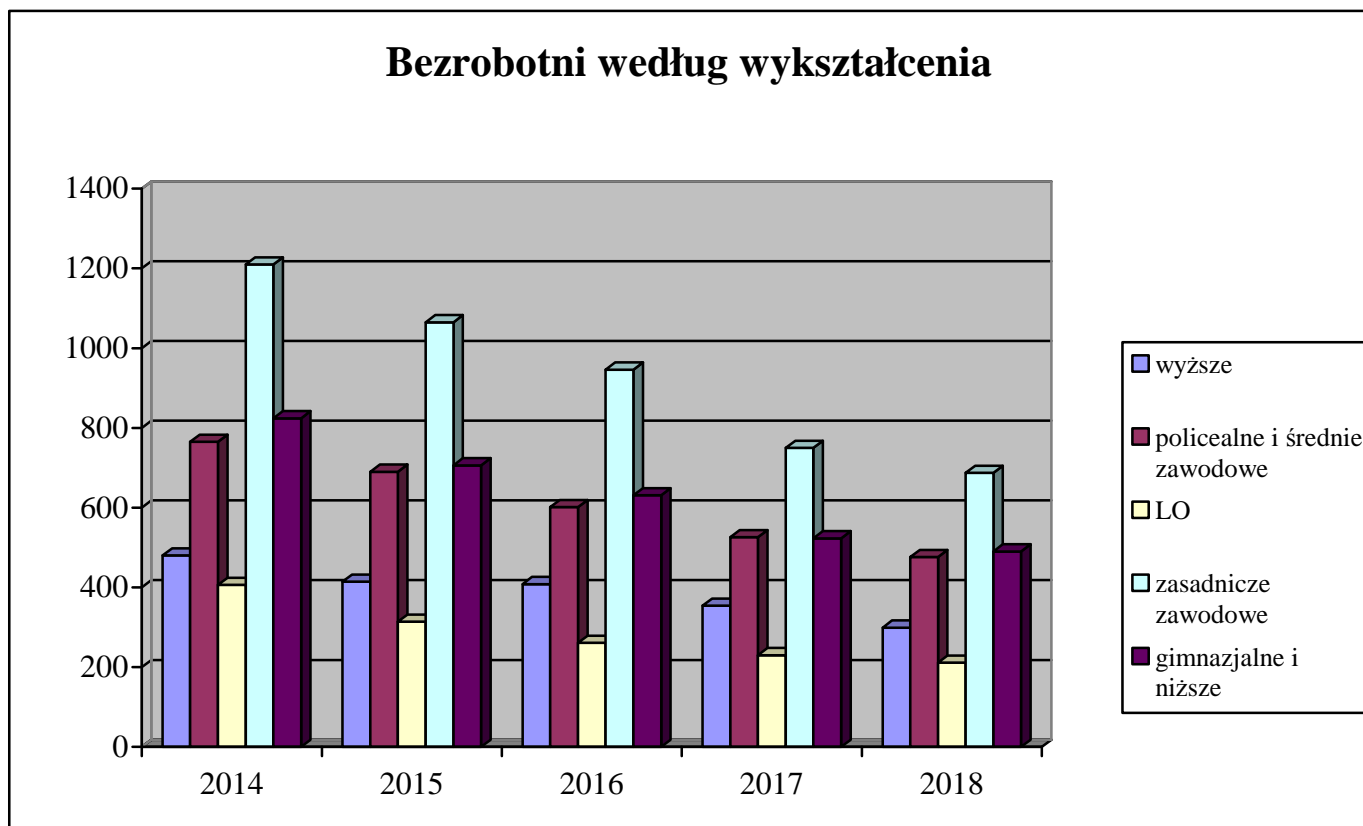
### **A. BEZROBOTNI WEDŁUG WYKSZTAŁCENIA**

W strukturze bezrobocia wg poziomu wykształcenia nadal najliczniejszą grupę stanowią osoby posiadające wykształcenie zasadnicze zawodowe, przy czym większość tej grupy – 50,0% to mężczyźni. Ponadto 62,0% osób z wykształceniem zasadniczym zawodowym to osoby długotrwale bezrobotne. W porównaniu z analogicznym okresem roku ubiegłego odsetek bezrobotnych z omawianymi wyżej kwalifikacjami uległ niewielkiemu zwiększeniu. Odnotowaliśmy również wyższy, niż przed rokiem odsetek osób bezrobotnych posiadających wykształcenie średnie ogólne oraz gimnazjalne i niższe. Korzystniej niż przed rokiem kształtuje się sytuacja osób posiadających wykształcenie wyższe, a także policealne i średnie zawodowe.

Analiza poziomu wykształcenia bezrobotnych należących do grup znajdujących się w szczególnej sytuacji na rynku pracy wskazuje, iż wśród osób do 30 roku życia przeważają bezrobotni z wykształceniem zasadniczym zawodowym (27,1%) oraz policealnym i średnim zawodowym (23,7%), w populacji długotrwale bezrobotnych dominują osoby z wykształceniem zasadniczym zawodowym i niższym (60,0%), natomiast wśród osób powyżej 50 roku życia 30,5% posiada jedynie wykształcenie gimnazjalne i niższe.

Dane z tego zakresu przedstawia poniższy wykres oraz tabela znajdująca się na str. 34.

## Bezrobotni według wykształcenia

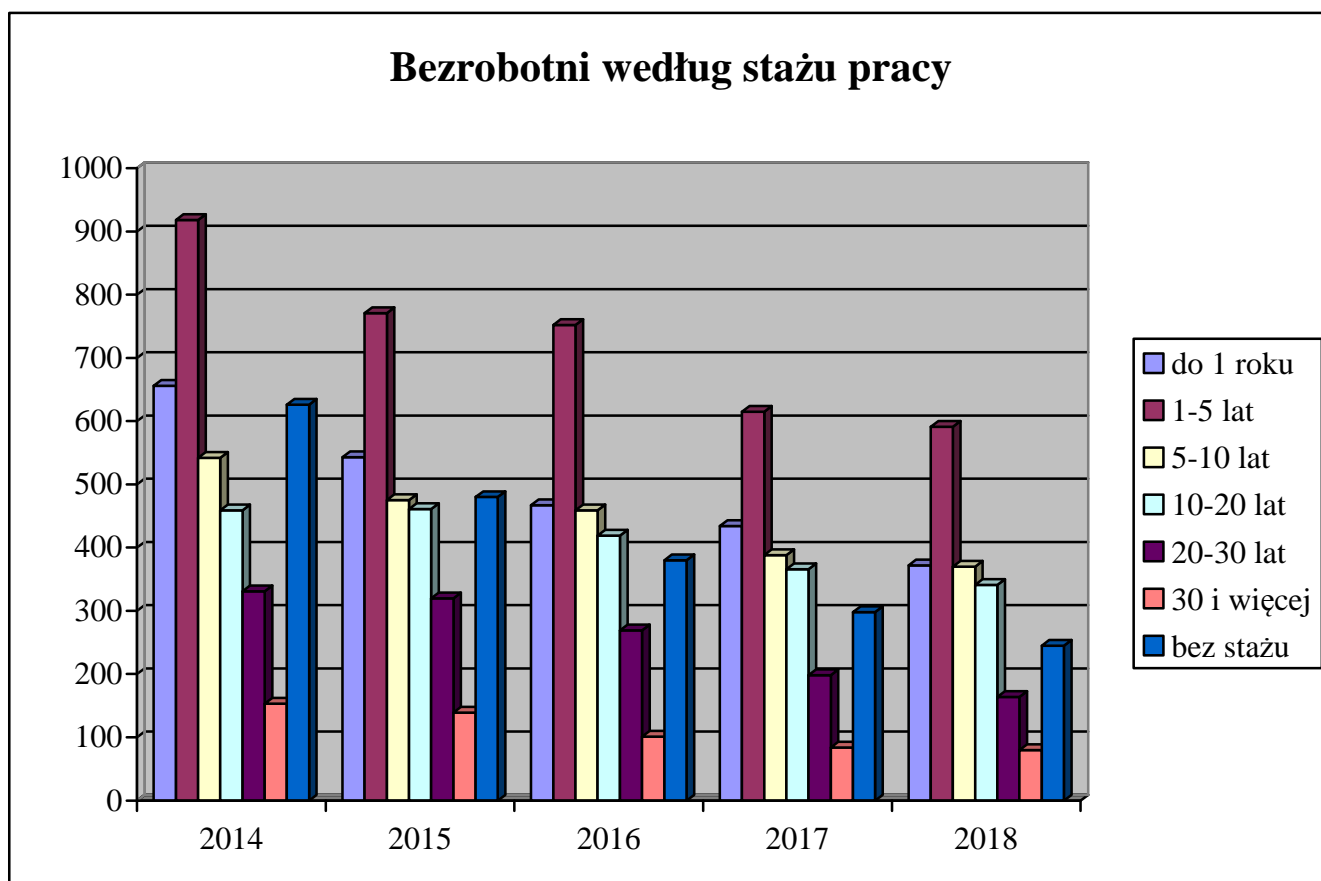


### B. BEZROBOTNI WEDŁUG STAŻU PRACY

Staż pracy jest, poza odpowiednim wykształceniem, najczęściej stawianym przez pracodawców wymogiem wobec kandydatów do pracy. Trudności ze znalezieniem pracy znacznie częściej mają osoby z niskim stażem pracy, które dopiero wchodzą na rynek pracy. Wśród ogółu bezrobotnych 11,3% osób nie posiada doświadczenia zawodowego, a staż pracy 44,5% nie przekracza 5 lat. Osoby nieposiadające doświadczenia zawodowego stanowią najliczniejszą grupę wśród kobiet (11,9%) oraz bezrobotnych do 30 roku życia (25,1% populacji). Analiza struktury bezrobocia według stażu pracy w powiązaniu z okresem pozostawania w ewidencji bezrobotnych wskazuje, że najbardziej zagrożone bezrobociem długotrwałym są osoby, których doświadczenie zawodowe nie przekracza 5 lat. Najniższy odsetek bezrobocia długotrwałego odnotowano wśród osób, których doświadczenie zawodowe przekracza 30 lat.

Zmiany, jakie dokonały się w strukturze bezrobotnych według stażu pracy przedstawia poniższy wykres oraz zestawienie zamieszczone na str. 34.

## Bezrobotni według stażu pracy



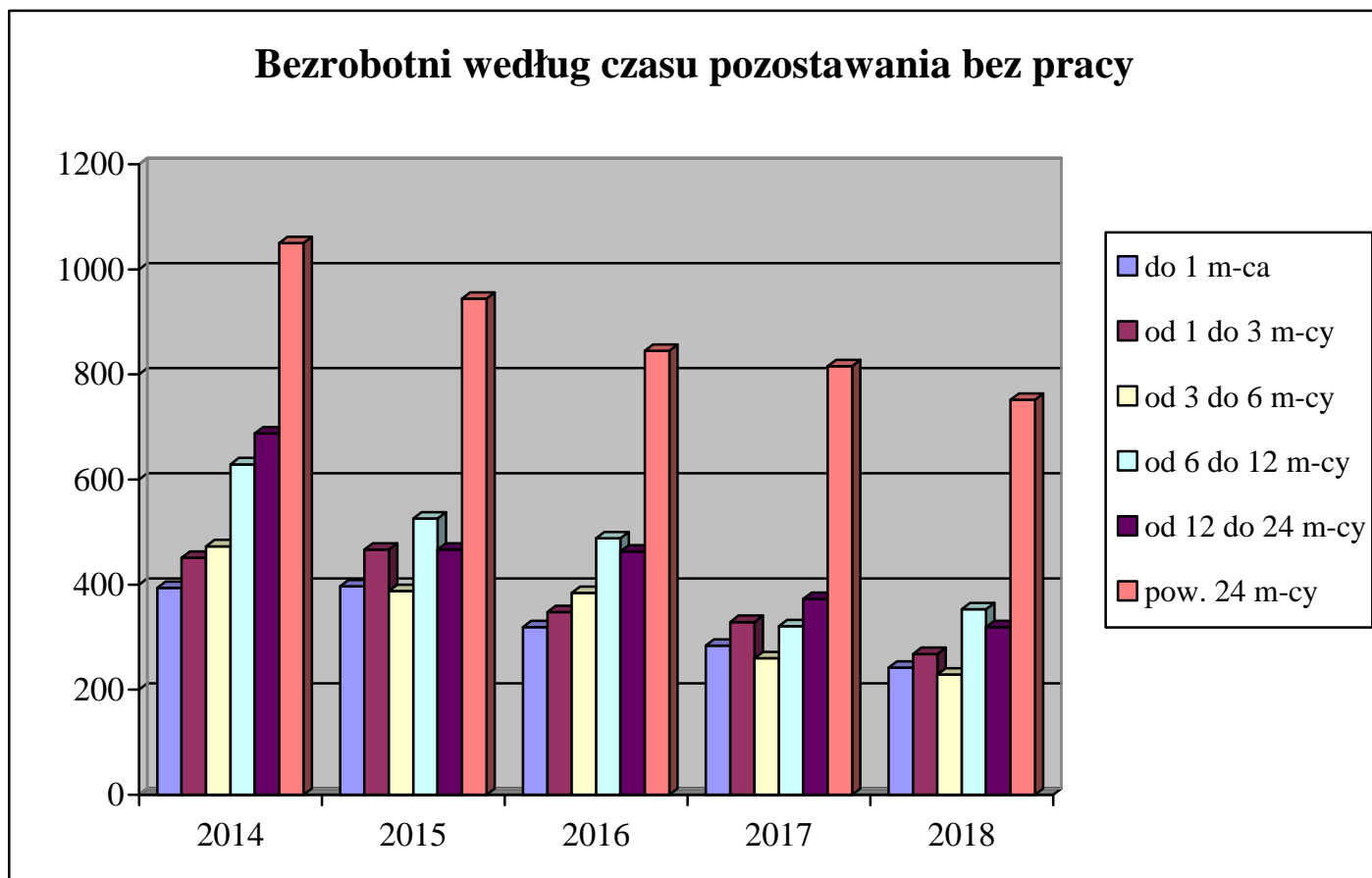
### C. BEZROBOTNI WEDŁUG CZASU POZOSTAWANIA BEZ PRACY

Niekorzystnym zjawiskiem na rynku pracy jest długi okres pozostawania bez pracy, o czym świadczy wysoki, wynoszący 49,5% odsetek osób pozostających w rejestrze powiatowego urzędu pracy przez ponad 12 miesięcy. Porównując te dane z analogicznymi z ubiegłego roku należy podkreślić, że liczba bezrobotnych pozostających bez pracy przez okres dłuższy, niż rok uległa zmniejszeniu.

Analizując aktualne dane dotyczące struktury bezrobotnych według czasu pozostawania bez pracy należy zauważyć, iż zmniejszyła się liczba bezrobotnych pozostających w ewidencji urzędu krócej niż rok, co jest związane ze spadkiem w porównaniu do stanu z 2017 r. ogólnej liczby osób rejestrujących się w urzędzie. Ponadto analiza czasu pozostawania bez pracy wśród bezrobotnych należących do grup znajdujących się w szczególnej sytuacji na rynku pracy wskazuje, że 46,6% osób powyżej 50 roku życia oraz 38,4% kobiet pozostaje w ewidencji urzędu dłużej niż 24 miesiące.

Dane z tego zakresu przedstawia poniższy wykres oraz tabela znajdująca się na str. 35.

## Bezrobotni według czasu pozostawania bez pracy

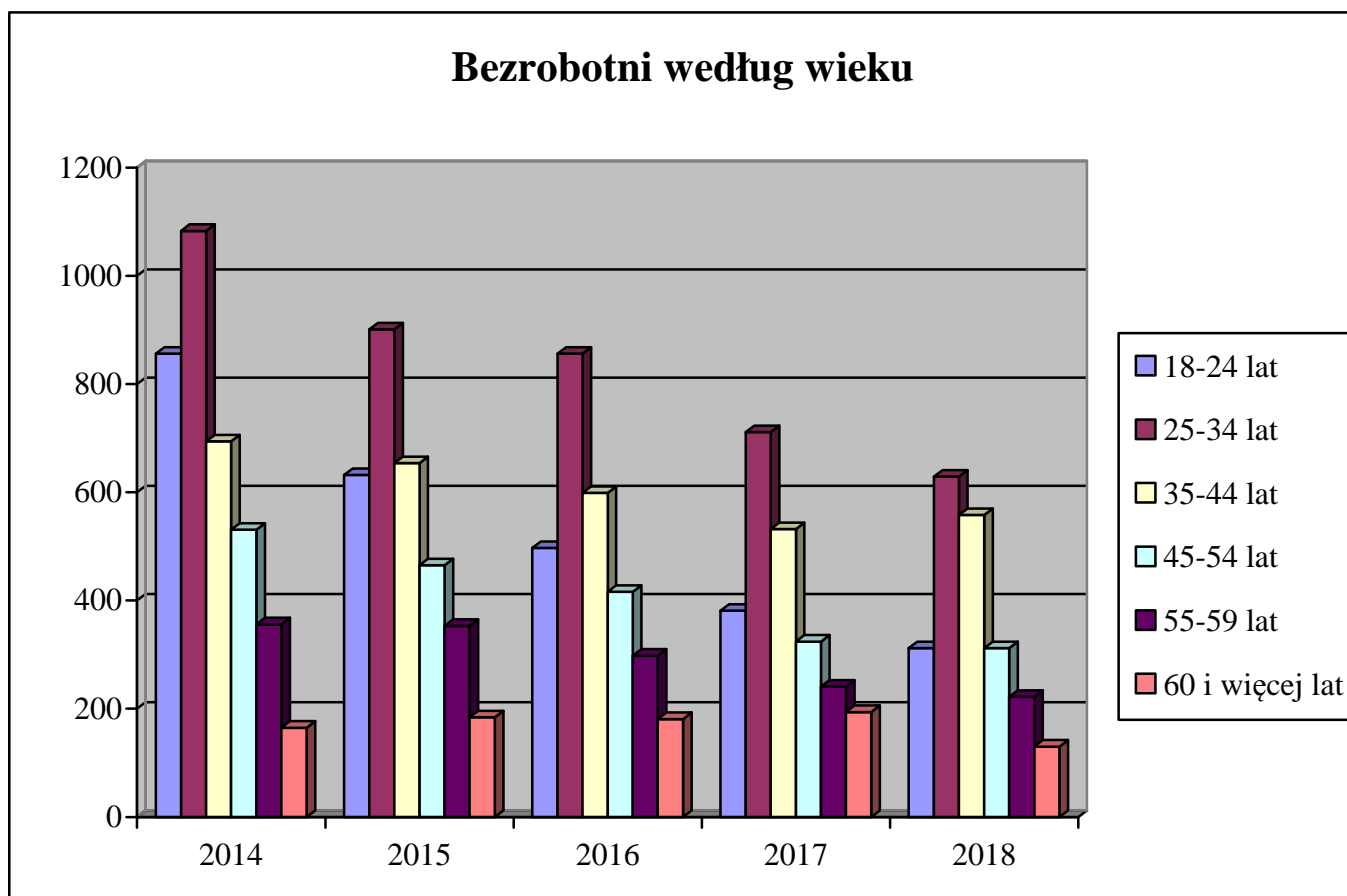


### D. BEZROBOTNI WEDŁUG WIEKU

Dane statystyczne z końca września 2018 roku potwierdzają, że ponownie w trudnej sytuacji na rynku pracy znajdują się osoby młode. Bezrobotni w wieku od 18 do 24 lat stanowili w końcu III kwartału br. 14,4% ogółu zarejestrowanych w urzędzie, przy czym należy zauważyć, że w stosunku do stanu z roku ubiegłego wskaźnik ten nieco się obniżył. Zmniejszeniu uległ również wskaźnik osób należących do grupy wiekowej 25 – 34 lat. Zwiększył się natomiast o 3,5% odsetek osób w wieku od 35 do 44 lat i wyniósł w końcu września 25,8%. Porównując aktualne dane dotyczące struktury bezrobotnych według wieku z analogicznym okresem roku ubiegłego należy zauważyć, że niewielkiemu zmniejszeniu uległ również udział w ogólnej liczbie bezrobotnych osób w grupie 60 i więcej lat. W grupie wiekowej 45 – 54 oraz 55 - 59 lat odnotowano wzrost w stosunku do 2017 roku o odpowiednio 0,8% i 0,2%.

Ponadto analizując strukturę wiekową bezrobotnych w poszczególnych kategoriach osób znajdujących się w szczególnej sytuacji na rynku pracy obserwujemy, że najliczniejszą populację wśród osób długotrwale bezrobotnych stanowią bezrobotni w wieku od 35 do 44 lat (29,7%). Natomiast grupa wiekowa 25 – 34 lata stanowi najliczniejszą populację wśród osób bezrobotnych posiadających co najmniej jedno dziecko do 6 roku życia (58,6%).

Zmiany, jakie dokonały się w strukturze bezrobotnych według wieku przedstawia poniższy wykres oraz zestawienie zamieszczone na str. 35.



## VII. AKTYWNE DZIAŁANIA PUP OGRANICZAJĄCE BEZROBOCIE I ŁAGODZĄCE JEGO SKUTKI



Fundusze Europejskie

Unia Europejska  
Europejski Fundusz Społeczny



### A. PROGRAMY RYNKU PRACY

Powiatowy Urząd Pracy w Wieluniu realizuje zadania mające na celu łagodzenie negatywnych skutków bezrobocia w powiecie wielunińskim. Koncentruje się na aktywizacji osób bezrobotnych znajdujących się w szczególnej sytuacji na rynku pracy, poprzez udzielanie pomocy polegającej przede wszystkim na realizacji usług rynku pracy oraz wspieranie ich instrumentami rynku pracy. Kierowanie finansowych instrumentów aktywizacyjnych do poszczególnych kategorii osób znajdujących się w trudniejszej sytuacji na rynku pracy, staje się w coraz większym zakresie



warunkiem przekazania środków finansowych dla urzędu. Wpływa to więc także na kierunki wydatkowania pozyskanych środków.

Z roku na rok urząd podejmuje liczne działania w celu pozyskania dodatkowych środków finansowych na realizację programów i projektów rynku pracy ze wszystkich dostępnych źródeł. Od kilku lat przeważająca część zadań realizowana jest w ramach opracowywanych przez urząd programów i projektów, kierowanych do konkretnych grup osób bezrobotnych. Programy i projekty te uwzględniają zarówno politykę państwa, jak również wojewódzkie plany działania na rzecz zatrudnienia oraz uwarunkowania lokalnego rynku pracy. Głównym przedsięwzięciem w ostatnich latach jest realizacja projektów współfinansowanych z Europejskiego Funduszu Społecznego.

W III kwartale 2018 r. urząd kontynuuje realizację rozpoczętego w marcu br. projektu pozakonkursowego powiatowych urzędów pracy w ramach Programu Operacyjnego Wiedza Edukacja Rozwój, Oś priorytetowa I Osoby młode na rynku pracy, Działanie 1.1 Wsparcie osób młodych pozostających bez pracy na regionalnym rynku pracy, Poddziałanie 1.1.1 Wsparcie udzielane z Europejskiego Funduszu Społecznego pn. „Aktywizacja osób młodych pozostających bez pracy w powiecie wieluńskim (IV)”. Celem projektu jest zwiększenie możliwości zatrudnienia osób młodych do 29. roku życia, w tym w szczególności osób bez prac, które nie uczestniczą w kształceniu i szkoleniu (tzw. młodzież NEET). W ramach projektu planuje się objąć wsparciem ogółem w 2018 i 2019 roku 350 osób poniżej 29. roku życia zakwalifikowanych do I lub II profilu pomocy, a na jego realizację przewidziano kwotę 3.303.355,00 zł. (w tym w 2018r. – 1.091.266,00 zł.). Do początku realizacji projektu zorganizowano staże dla 54 osób, prace interwencyjne – dla 38 osób, bony na zasiedlenie – dla 33 osób oraz wyposażenie lub doposażenie stanowiska pracy dla 7 skierowanych osób bezrobotnych i jednorazowe środki na podjęcie działalności gospodarczej – dla 10 osób.

Urząd kontynuował również realizację projektu w ramach Regionalnego Programu Operacyjnego Województwa Łódzkiego, Oś priorytetowa VIII. Zatrudnienie, Działanie VIII.1 Wsparcie aktywności zawodowej osób po 29. roku życia przez powiatowe urzędy pracy, pn. „Aktywizacja osób po 29. roku życia pozostających bez pracy w powiecie wieluńskim (IV)”. Celem projektu jest zwiększenie możliwości zatrudnienia osób po 29. roku życia pozostających bez pracy w powiecie wieluńskim. Uczestnicy zostali objęci formami aktywizacji dostosowanymi do ich indywidualnych potrzeb. W ramach projektu realizowano: staże – dla 50 osób, jednorazowe środki na podjęcie działalności gospodarczej – dla 25 osób, prace interwencyjne - dla 46 osób oraz wyposażenie lub doposażenie stanowiska pracy – dla 8 osób. Do końca realizacji projektu planuje się objąć wsparciem grupę 144 osób powyżej 30 roku życia zakwalifikowanych do I lub II profilu pomocy, zwłaszcza osoby po 50 roku życia, kobiety, osoby z niepełnosprawnościami, osoby długotrwale bezrobotne oraz o niskich kwalifikacjach. Na realizację przewidziano kwotę 1.470.378,00 zł. (w tym w 2018r. – 1.400.798,00 zł.).

Urząd wnioskował również o dofinansowanie projektu w ramach Regionalnego Programu Operacyjnego Województwa Łódzkiego, Oś priorytetowa VIII. Zatrudnienie, Działanie VIII.1 Wsparcie aktywności zawodowej osób po 29. roku życia przez powiatowe urzędy pracy. Przygotowany projekt pn. „Aktywizacja osób po 29. roku życia pozostających bez pracy w powiecie wieluńskim (V)” realizowany będzie w okresie od 01.01.2019 r. do 31.12.2020 r. Celem projektu jest zwiększenie możliwości zatrudnienia osób w wieku 30 lat i więcej pozostających bez pracy w powiecie wieluńskim. W ramach projektu planuje się objąć wsparciem 212 osób powyżej 30 roku życia, zwłaszcza osoby po 50 roku życia, kobiety, osoby z niepełnosprawnościami, osoby długotrwale bezrobotne oraz o niskich kwalifikacjach oraz bezrobotnych mężczyzn w wieku 30-49 lat, którzy nie należą do ww. grup. Przedstawienie konkretnej oferty aktywizacji zawodowej uczestnikowi programu poprzedzi analiza umiejętności, predyspozycji i problemów zawodowych danego uczestnika. Na tej podstawie urząd realizować będzie odpowiednio dobrane usługi i instrumenty rynku pracy, o których mowa w ustawie o promocji zatrudnienia i instytucjach rynku pracy. Do realizacji zostały przewidziane następujące formy wsparcia: staże, jednorazowe środki na podjęcie działalności gospodarczej, prace interwencyjne oraz wyposażenie lub doposażenie stanowiska pracy. Na realizację przewidziano kwotę 3.053.923,00 zł. (w tym w 2019r. – 1.457.973,00 zł.).

W trzecim kwartale br. urząd kontynuował realizację Programu Regionalnego 2018 „Aktywizacja zawodowa osób bezrobotnych w wieku 30-50 lat”. Na jego realizację przewidziano kwotę 405.700,00 zł. (w tym ze środków rezerwy – 297.800,00 zł.). Celem programu jest zwiększenie aktywności zawodowej osób bezrobotnych w wieku 30-50 lat. Do programu zrekrutowano wszystkie, tj. 44 osoby planowane do objęcia wsparciem, z ww. grupy. Uczestnicy zostali objęci formami aktywizacji dostosowanymi do indywidualnych potrzeb. W ramach programu realizowano następujące formy wsparcia: staże – dla 14 osób, szkolenia – dla 6 osób, jednorazowe środki na podjęcie działalności gospodarczej – dla 7 osób, prace interwencyjne – dla 2 osób, roboty publiczne – dla 13 osób oraz wyposażenie lub doposażenie stanowiska pracy dla 2 osób.

Powiatowy Urząd Pracy w Wieluniu w pierwszym półroczu 2018 r. pozyskał dodatkowe środki rezerwy Funduszu Pracy na finansowanie 4 programów na rzecz promocji zatrudnienia, łagodzenia skutków bezrobocia i aktywizacji zawodowej dla osób bezrobotnych w łącznej kwocie 781.600,00 zł. Środki te przeznaczone są na realizację programów adresowanych do: osób długotrwale bezrobotnych, osób zamieszkujących na wsi, osób bezrobotnych w wieku 45 lat i więcej oraz programu, którego realizacja wynika z diagnozy bieżących potrzeb rynku pracy, tj. programu staży w placówkach ARiMR. W ramach ww. programów urząd realizuje staże – dla 67, prace interwencyjne – dla 10 osób, jednorazowe środki na podjęcie działalności gospodarczej – 7 osób, refundację kosztów doposażenia/wyposażenia stanowiska pracy dla skierowanego bezrobotnego - dla 1 osoby, bony na zasiedlenie – dla 47 osób, bony szkoleniowe – dla 9 osób i szkolenia – dla 3 osób.

Z limitu kwoty środków Funduszu Pracy realizowano program specjalny „Bądź aktywny - podejmij wyzwanie - idź do pracy”. Głównym celem programu jest aktywizacja zawodowa 6 osób bezrobotnych - dla których ustalono III profil pomocy, zakwalifikowanych do jednej z grup: będących w szczególnej sytuacji na rynku pracy lub o niskich kwalifikacjach zawodowych. Program przewiduje, że po jego zakończeniu co najmniej 4 uczestników programu podejmie zatrudnienie. Grupa bezrobotnych, do której jest skierowany program oraz działania w nim zaplanowane, została wybrana na podstawie diagnozy osób bezrobotnych w zakresie ich sytuacji zawodowej, z uwzględnieniem analizy potrzeb lokalnego rynku pracy oraz zapotrzebowania zarówno osób bezrobotnych, jak i pracodawców: jednostek samorządowych z terenu powiatu. Program będzie realizowany do końca grudnia bieżącego roku. Wszyscy uczestnicy programu zostali objęci usługami z zakresu indywidualnego poradnictwa zawodowego oraz skierowani do odbycia robót publicznych. Ponadto każdemu uczestnikowi programu, w ramach elementów specyficznych wspierających zatrudnienie, zostaną zrefundowane koszty zakupu, w maksymalnej kwocie 400 zł: ubrania do pracy, ubrania służbowego, usługi okulistycznej, usługi stomatologicznej, usługi optycznej, usługi fryzjerskiej, usługi kosmetycznej, roweru.

Działania zmierzające do pozyskania środków finansowych na aktywizację osób bezrobotnych z różnych dostępnych źródeł podejmowane są na bieżąco przez cały rok. Wymagają one jednak przygotowania odrębnych, a w przypadku pozyskiwania środków współfinansowanych z Unii Europejskiej skomplikowanych wniosków, opartych na dokładnych analizach uwzględniających zarówno sytuację na lokalnym rynku pracy, jak również szczegółową kalkulację kosztów i spodziewanych efektów poszczególnych programów i projektów. Ponadto wszystkie realizowane przez urząd programy i projekty wymagają odrębnego rozliczania i stałego monitoringu w celu osiągnięcia założonych rezultatów. Pomimo wszelkich trudności, możliwość korzystania z dodatkowych środków finansowych, w tym współfinansowanych z Europejskiego Funduszu Społecznego jest istotnym elementem wspierania wszystkich aktywnych działań i stanowi znaczne rozszerzenie dotychczasowej działalności urzędu.

## **B. POŚREDNICTWO PRACY**

Pośrednictwo pracy polega na udzielaniu pomocy bezrobotnym i poszukującym pracy w uzyskaniu odpowiedniego zatrudnienia, oraz pracodawcom w pozyskaniu pracowników o poszukiwanych kwalifikacjach zawodowych.

W okresie pierwszych trzech kwartałów 2018 roku pośrednictwo pracy realizowane było, między innymi poprzez pozyskiwanie ofert pracy przez pośredników (także w drodze bezpośrednich kontaktów z pracodawcami), kierowanie osób bezrobotnych na zgłoszone i pozyskane miejsca pracy

oraz organizowanie giełd pracy. Ponadto urząd świadczył usługi z zakresu poradnictwa zawodowego, informacji zawodowej i szkoleń.

Pośrednicy PUP przeprowadzili 1229 kontaktów z pracodawcami. Łączna liczba ofert pracy pozostających w dyspozycji urzędu w okresie pierwszych dziewięciu miesięcy 2018 r. wynosiła 1807.

Zorganizowano również 2 giełdy na 20 miejsc pracy. Uczestniczyło w nich 2 pracodawców i 15 bezrobotnych. Giełdy zorganizowano dla osób w zawodach pracownik działu produkcji i elektromonter.

Porównywalne zestawienie liczby ofert pracy w okresie od początku stycznia do końca września w latach 2015 – 2018 przedstawia poniższa tabela.

Wyszczególnienie:	Oferty przyjęte do realizacji w okresie I-IX	
	w liczbach bezwzględnych	dynamika: rok poprzedni = 100
2015 r.	967	130,1
2016 r.	1043	107,9
2017 r.	1646	157,8
2018 r.	1807	109,8

W ciągu pierwszych dziewięciu miesięcy 2018 r. pracę podjęły 1472 osoby bezrobotne, co stanowi 55,9% ogółu wyłączeń z ewidencji urzędu. W porównaniu ze stanem sprzed roku łączna liczba wyłączeń z tego tytułu zmniejszyła się o 334 osoby.

Rozliczenie podjęć pracy oraz pozostałych instrumentów rynku pracy w okresie od początku stycznia do końca września w latach 2016 – 2018 przedstawia poniższa tabela.

Wyszczególnienie			styczeń-wrzesień					
			2016		2017		2018	
			liczba osób	% udział w ogólnej liczbie podjęć pracy	liczba osób	% udział w ogólnej liczbie podjęć pracy	liczba osób	% udział w ogólnej liczbie podjęć pracy
<b>Podjęcia pracy</b>			1938	100,0	1806	100,0	1472	100,0
w tym	prace interwencyjne		95	4,9	129	7,1	109	7,4
	roboty publiczne		75	3,9	61	3,4	47	3,2
	podjęcia działalności gospodarczej		72	3,7	87	4,8	67	4,6
	w tym w ramach bonu na zasiedlenie		0	X	0	X	2	0,1
	refundacja kosztów zatrudnienia bezrobotnego		42	2,2	48	2,7	36	2,4

Pozostałe instrumenty rynku pracy						
Wyszczególnienie	styczeń-wrzesień					
	2016		2017		2018	
	liczba osób	% udział w ogólnej liczbie wyłączeń	liczba osób	% udział w ogólnej liczbie wyłączeń	liczba osób	% udział w ogólnej liczbie wyłączeń
staże	303	8,9	304	9,2	220	8,4
przygotowanie zawodowe w miejscu pracy	0	X	0	X	0	X
prace społecznie użyteczne	122	3,6	84	2,5	70	2,7
szkolenia	49	1,4	62	1,9	34	1,3
Bon na zatrudnienie	6	0,2	10	0,3	10	0,4
Bon na zasiedlenie	35	1,0	103	3,1	95	3,6

Przyczynami wyłączeń osób bezrobotnych z ewidencji urzędu, wynikającymi z działalności Centrum Aktywizacji Zawodowej, są oprócz podjęć pracy pozostałe usługi i instrumenty rynku pracy, takie jak: staże, prace społecznie użyteczne, szkolenia, bony na zatrudnienie, czy bony na zasiedlenie. W okresie od początku stycznia do końca września bieżącego roku, przy pomocy w/w instrumentów rynku pracy, zaktywizowano łącznie 429 osób bezrobotnych. Wśród działań inicjowanych w analizowanym okresie przez PUP, największe znaczenie miały staże.

### C. ORGANIZACJA SZKOLEŃ

Do końca września 2018 r. w ramach bonu szkoleniowego uruchomiono 24 szkoleń dla osób bezrobotnych:

- kurs montażysty rusztowań budowlano-montażowych metalowych,
- trener psów,
- 6x kurs prawa jazdy kat. C, C+E wraz z kwalifikacją wstępną przyspieszoną kat. C, C+E,
- Szwedzki monter rusztowań powyżej 9 m
- spawanie metodami MAG(135) i MMA(111)
- szkolenie GIS z wykorzystania bezzałogowych statków powietrznych w fotogrametrii niskiego pułapu,
- 4x kurs prawa jazdy kat. C, C+E wraz z kwalifikacją wstępną kat. C, C+E,
- kurs z obsługi drona UAVO VLOS do 5 kg,
- 3x kurs prawa jazdy kat. C i C+E,
- 3x kwalifikacja wstępna przyspieszona w zakresie prawa jazdy kat. C, C+E,

- obsługa wózków jezdniowych podnośnikowych z wyłączeniem specjalizowanych – kat. II WJO,
- kwalifikacja wstępna w zakresie prawa jazdy kat. C, C+E.

oraz 10 szkoleń indywidualnych:

- kwalifikacja wstępna przyspieszona w zakresie prawa jazdy kat. C, C+E, C1, C1+EC, C+E,
- 3x kurs prawa jazdy kat. D wraz z kwalifikacją wstępną przyspieszoną kat. D, D+E,
- Solid Edge – Praktyczne podstawy projektowania,
- obsługa i programowanie obrabiarek sterowanych numerycznie – Operator/Programista CNC,
- kurs prawa jazdy kat. C wraz z kwalifikacją wstępną przyspieszoną kat. C, C+E,
- 2x kurs prawa jazdy kat. C, C+E wraz z kwalifikacją wstępną przyspieszoną kat. C, C+E,
- eksploatacja urządzeń, instalacji i sieci cieplnych.

Łącznie do końca września br. szkolenia rozpoczęły 34 osoby. Wśród osób, które skierowano na szkolenia 67,6% stanowiły osoby zamieszkałe na terenach wiejskich, 5,9% - kobiety, 70,6% bezrobotni w wieku do 30 roku życia i 8,8% osoby długotrwale bezrobotne.

#### **D. PORADNICTWO ZAWODOWE, INFORMACJA ZAWODOWA ORAZ POMOC W AKTYWNYM POSZUKIWANIU PRACY**

Poradnictwo zawodowe można zdefiniować jako proces, w którym doradca zawodowy pomaga jednostkom lub grupom w wyborze lub zmianie zawodu i zatrudnienia, kierunku kształcenia lub szkolenia zawodowego. Uwzględnia przy tym możliwości psychofizyczne i sytuację życiową klienta, a także potrzeby rynku pracy. Doradca zawodowy pomaga osobom, które muszą stawiać czoła problemom bezpośrednio związanym z brakiem zatrudnienia. Pomagając klientowi w zrozumieniu siebie i poznaniu zależności w świecie pracy, doradca może zastosować zarówno indywidualne, jak i grupowe metody i techniki.

W okresie styczeń - wrzesień 2018 roku w PUP w Wieluniu szeroko rozumiane poradnictwo zawodowe realizowane było poprzez:

- poradnictwo indywidualne (462 osoby),
- poradnictwo grupowe (9 spotkań grupowych, w których udział wzięło 30 osób, w tym 21 kobiet),
- informacja zawodowa indywidualna (72 osoby, w tym 40 kobiety),
- grupowe spotkania informacyjne (11 grup liczących łącznie 43 osoby).

## VIII. WYDAWANIE ZEZWOLEŃ NA PRACĘ SEZONOWĄ CUDZOZIEMCÓW ORAZ REJESTRACJA OŚWIADCZEŃ O POWIERZENIU PRACY CUDZOZIEMCOWI

Zadaniem nałożonym od 01 stycznia br. na urzędy pracy jest również wydawanie zezwoleń na pracę sezonową cudzoziemców oraz rejestracja oświadczeń o powierzeniu pracy cudzoziemcowi.

**Zezwolenie na pracę sezonową** może być wydane na okres do 9 m-cy dla obywateli wszystkich państw spoza Unii Europejskiej i Europejskiego Obszaru Gospodarczego. Zezwolenie wydaje się, jeśli cudzoziemiec ma wykonywać pracę w zakresie działalności bezpośrednio związanych z rolnictwem, leśnictwem, łowiectwem i rybactwem lub gastronomią i zakwaterowaniem.

W okresie od 01.01.2018 r. do 30.09.2018 r. Powiatowy Urząd Pracy w Wieluniu przyjął 276 wniosków o wydanie zezwolenia na pracę sezonową cudzoziemca i wydał 219 zezwoleń, w tym 212 dla obywateli Ukrainy.

**"Procedura oświadczeniowa"**, pozwala obywatelom 6 państw (Republiki Armenii, Republiki Białorusi, Republiki Gruzji, Republiki Mołdawii, Federacji Rosyjskiej lub Ukrainy) wykonywać pracę w Polsce na okres do 6 m-cy bez konieczności uzyskania zezwolenia na pracę. Warunkiem wykonywania pracy w ramach tej procedury jest wpisanie przez Powiatowy Urząd Pracy oświadczenia o powierzeniu wykonywania pracy cudzoziemcowi do ewidencji oświadczeń oraz posiadanie przez cudzoziemca dokumentu, który uprawnia do pobytu i wykonywania pracy na terytorium RP.

W okresie od 01.01.2018r. do 30.09.2018r. Powiatowy Urząd Pracy w Wieluniu wpisał do ewidencji oświadczeń 1674 oświadczenia o powierzeniu wykonywania pracy cudzoziemcowi z czego 1494 dla obywateli Ukrainy.

W roku ubiegłym obowiązywała jedynie procedura uproszczona, tzw. procedura oświadczeniowa. W całym 2017 roku PUP zarejestrował 1226 oświadczeń o zamiarze powierzenia wykonywania pracy cudzoziemcowi, a więc znacznie mniej niż w ciągu 9 miesięcy bieżącego oświadczeń i zezwoleń. Zatrudnianie cudzoziemców (głównie obywateli Ukrainy) jest więc w powiecie wieluńskim coraz bardziej powszechne.

Jest to spowodowane przede wszystkim brakiem możliwości zatrudnienia na te wolne miejsca pracy obywateli RP. Cudzoziemcy są zatrudniani głównie przy pracach prostych: w rolnictwie, sadownictwie, przy pracach budowlanych, przy pracach prostych w przemyśle, w gastronomii, ale też jako kierowcy czy spawacze.

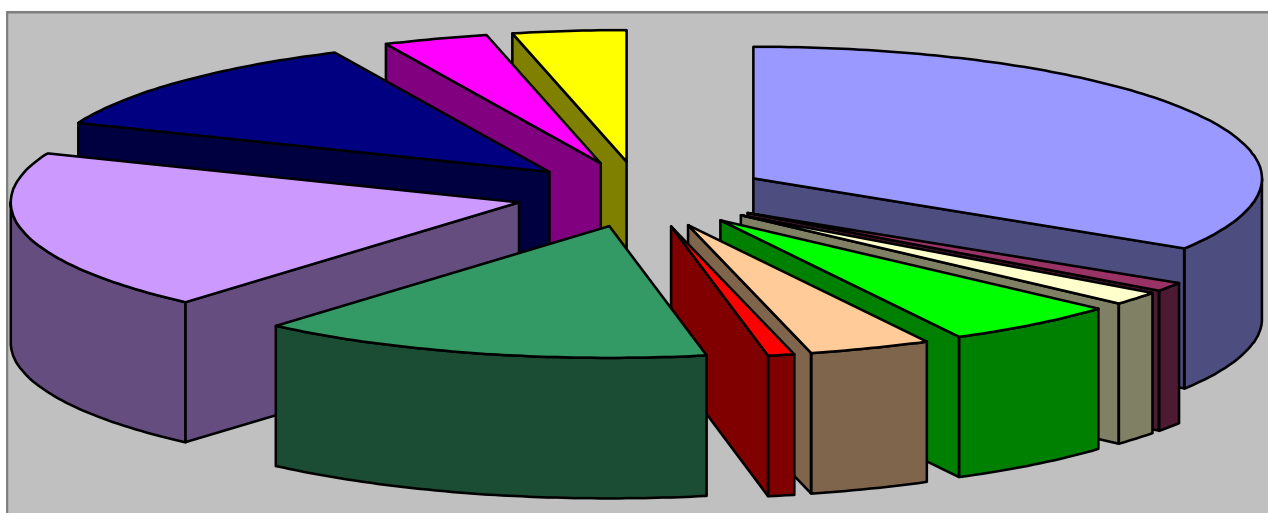
Badanie „Barometr Zawodów” będące prognozą zapotrzebowania na pracowników w 2018r. wskazuje dla powiatu wieluńskiego jako zawody deficytowe m.in. właśnie brukarzy, robotników budowlanych, pracowników robót wykończeniowych w budownictwie, kierowców samochodów ciężarowych i ciągników siodłowych oraz spawaczy.

Pracownicy ze wschodu są więc odpowiedzią na zapotrzebowanie lokalnego rynku pracy.

## IX. WYDATKI NA REALIZACJĘ ZADAŃ PUP W WIELUNIU

Wydatki na realizację zadań PUP w Wieluniu w okresie styczeń - wrzesień 2018 r. wyniosły 8.657,6 tys. zł, czyli o 2.961,3 tys. zł mniej, niż w analogicznym okresie ubiegłego roku. Największą pozycję w wydatkach stanowią programy na rzecz promocji zatrudnienia, które pochłonęły 5.559,6 tys. zł, czyli o 2.841,1 tys. zł mniej, niż w ubiegłym roku. W porównaniu do analogicznego okresu ubiegłego roku zmniejszyły się o 54,2 tys. zł wydatki na zasiłki dla bezrobotnych.

Szczegółowa analiza struktury wydatków na aktywne formy przeciwdziałania bezrobociu, obejmująca dziewięć miesięcy bieżącego roku wskazuje, że w porównaniu z analogicznym okresem 2017 r. zwiększyły się wydatki jedynie na finansowanie bonów zatrudnieniowych. Zmniejszeniu natomiast uległy wydatki na szkolenia, prace interwencyjne, roboty publiczne, prace społecznie użyteczne, dotacje na rozpoczęcie działalności gospodarczej refundację, kosztów wyposażenia i doposażenia stanowiska pracy, staże, bony na zasiedlenie oraz inne programy. Strukturę wydatków na realizację zadań PUP w analizowanym okresie przedstawia poniższy wykres, natomiast szczegółowe dane z lat 2016-2018 znajdują się w tabeli na str. 36.



zasiłki dla bezrobotnych	dodatki aktywizacyjne
szkolenia	prace interwencyjne
roboty publiczne	prace społecznie użyteczne
dotacje na rozpoczęcie działalności gospodarczej	staże
inne programy	inne wydatki FP
refundacja doposażenia stanowisk pracy	



## **X. PODSUMOWANIE**

*Obserwując aktualną sytuację na rynku pracy w powiecie wieluńskim należy stwierdzić, że w ostatnim okresie zaczęła się ona poprawiać. Poziom bezrobocia spada, korzystniej kształtują się wskaźniki napływu do bezrobocia, odpływu z bezrobocia oraz płynności rynku pracy. Liczba osób bezrobotnych w porównaniu z analogicznym okresem roku ubiegłego zmniejszyła się o 220 osób, a w porównaniu ze stanem z końca roku 2017 o 196 osób.*

*Ogłoszona przez GUS stopa bezrobocia dla powiatu wieluńskiego wynosiła w końcu września br. 6,6% i była niższa, niż przed rokiem o 0,6 stopnia procentowego. W tym samym okresie stopa bezrobocia w województwie łódzkim wynosiła 6,1%, a w skali całego kraju – 5,7%.*

*Nadal trudną sytuację na rynku pracy pogłębia niekorzystna struktura bezrobocia. Trwale na wysokim poziomie 13,8% utrzymuje się odsetek bezrobotnych z wykształceniem wyższym oraz osób długotrwale bezrobotnych – 58,8%. W trudnej sytuacji na rynku pracy są również kobiety oraz osoby niepełnosprawne, bowiem mają większe trudności ze znalezieniem zatrudnienia.*

*Istotnym czynnikiem mającym wpływ na aktywizację osób bezrobotnych są działania PUP w zakresie pozyskiwania dodatkowych środków finansowych i realizacji programów skierowanych do grup szczególnie naznaczonych bezrobociem. Świadczy o tym dość znaczna liczba wyłączeń w ramach usług i instrumentów rynku pracy objętych działaniem tych programów. Wyżej wymienione działania urzędu również w najbliższym okresie stworzą możliwość objęcia nimi dodatkowych grup zarejestrowanych bezrobotnych.*

*Sporządziła: Magdalena Sibińska*

Sytuacja na rynku pracy w województwie łódzkim w okresie styczeń – wrzesień 2018 r. w ujęciu tabelarycznym

Województwo Powiatowy Urząd Pracy	Zarejestrowani bezrobotni według wybranych kategorii (stan na 30.09.2018 r.)													napływ od początku roku	odpływ od początku roku	podjęcia pracy od początku roku	brak gotowości do podjęcia pracy od początku roku	oferty pracy od początku roku	stopa bezrobocia (dane GUS)
	Ogółem	w tym																	
		kobiety	zamieszkałi na wsi	niepełnosprawni	z prawem do zasiłku	zwolnieni z przyczyn dot. zakładu pracy	długotrwale bezrobotni	w okresie do 12 m-cy od dnia ukończenia nauki	bez kwalifikacji zawodowych	do 30 roku życia	w tym do 25 roku życia	powyżej 50 roku życia	Cudzoziemcy						
woj. Łódzkie	65 574	35 406	21 370	5 443	9 084	3 137	35451	1903	22 347	14 646	6 877	19584	180	80 267	87 355	44 873	11 464	103129	6,1
Łódź	19 946	9 920	0	2 068	2384	895	11 697	239	9 259	2925	1181	7117	79	20 226	22 176	11 063	1 752	41 377	5,7
Łódź – Wsch.	2 002	992	1 227	121	248	154	1 162	48	654	431	189	608	3	1 865	2 133	1 188	73	3 009	7,1
Brzeziny	744	337	392	42	98	51	381	24	256	176	92	199	2	985	1 131	591	175	1 034	6,4
Pabianice	3 203	1 591	784	310	528	243	1 559	85	1 406	651	286	972	4	3 953	4 309	2 201	198	4 612	7,0
Zgierz	4 217	2 204	1 079	275	736	220	2 051	99	1 243	907	416	1268	23	5 683	6 314	3 253	770	9 884	6,8
Łęczyca	1 463	828	799	94	118	69	996	34	632	364	174	433	3	2 018	2 270	1 159	88	2 108	7,0
Piotrków Tryb.	3 762	2 165	1 563	369	573	141	1 908	135	1 163	967	459	1008	12	5 281	5 565	2 845	869	5 640	5,5 i 5,5
Bełchatów	2 981	1 889	1 170	248	476	225	1 549	98	479	746	363	711	9	3 734	3 971	2 087	860	3 918	5,5
Opczno	1 647	992	1 099	153	426	34	534	100	268	476	252	427	2	3 062	3 246	1 879	113	1 391	5,5
Pajęczno	1 478	865	1 118	57	196	123	726	81	360	457	241	306	2	1 644	1 771	1 015	109	1 206	7,2
Radomsko	2 775	1 682	1 422	142	372	99	1 479	112	925	695	328	828	0	3 375	3 810	1 710	894	3 614	6,1
Tomaszów Maz	3 376	1 808	1 350	273	596	104	1 570	107	1 052	754	341	897	2	4 763	5 135	2 612	1 054	3 827	7,0
Sieradz	2 839	1 548	1 442	184	364	138	1 395	156	421	966	502	693	5	4 225	4 555	2 217	918	1 827	5,4
Wieluń	2 163	1 272	1 409	101	234	66	1 271	105	468	634	312	509	6	2 437	2 633	1 472	303	1 807	6,6
Zduńska Wola	1 814	1 069	529	189	260	83	1 003	47	386	414	176	558	3	2 602	2 727	1 289	496	1 376	6,9
Poddębice	1 114	572	838	78	144	21	654	41	248	314	152	286	0	1 322	1 412	700	81	896	6,4
Łask	1 433	743	946	95	203	65	758	73	414	382	214	431	1	1 888	2 204	963	544	1 267	7,9
Wieruszów	830	435	629	50	135	36	328	62	295	319	184	181	0	1 362	1 397	794	167	1 012	4,5
Skierzwice	1 558	925	564	125	235	92	864	53	368	410	178	423	6	2 085	2 299	1 332	400	3 733	5,5 i 3,5
Łowicz	1 749	878	959	126	227	82	964	52	646	473	257	559	4	2 337	2 533	1 285	548	1 806	5,3
Rawa Mazow.	814	435	411	78	127	41	392	36	200	232	117	241	0	1 095	1 214	589	253	1 356	3,7
Kutno	3 666	2 256	1 640	265	404	155	2 210	116	1 204	953	463	929	14	4 325	4 550	2 629	799	6 429	8,9

Stopa bezrobocia dla kraju wg GUS na koniec września 2018 r. – 5,7%

\* podano stopę bezrobocia w kolejności: dla powiatu grodzkiego i ziemskiego

Sytuacja na rynku pracy w powiecie wieluńskim w okresie styczeń – wrzesień w latach 2017 – 2018

	Ludność w wieku produkcyjnym		Liczba osób bezrobotnych													Napływ i odpływ bezrobotnych					
	stan na 31.12.2017 r.		a – stan na 30.09.2017 r. b – stan na 30.09.2018 r.													a – styczeń-wrzesień 2017 r. b – styczeń-wrzesień 2018 r.					
	ogółem.	Kobiety	ogółem	kobiety	z prawem do zasięku		długotrwale bezrobotni	w okresie do 12 miesięcy od dnia uk. nauki	bez kwalifikacji zawodowych	do 30 roku życia	do 25 roku życia	powyżej 50 roku życia	Posiadające co najmniej jedno dziecko do 6 roku życia		Napływ	odpływ	podjęcia pracy ogółem	rozpoczęcie stażu lub przygotowania zaw.	rozpoczęcie pracy społecznie użytecznej	rozpoczęcie szkolenia	
<b>Powiat</b>	47 080	21 626	a b	2383 2163	1387 1272	252 234	a b	1446 1271	125 105	525 468	761 634	381 312	586 509	555 515	a b	2840 2437	3302 2633	1806 1472	304 220	84 70	62 34
<b>Miasto</b>	13750	6 496	a b	867 754	501 442	101 89	a b	538 461	29 22	174 149	219 161	83 61	259 221	176 142	a b	961 845	1096 929	589 502	93 78	18 23	18 11
<b>Gminy wiejskie</b>																					
<b>Biała</b>	3 400	1 548	a b	135 140	87 94	12 14	a b	71 79	10 8	39 36	61 52	32 29	25 26	31 37	a b	176 161	199 158	103 81	18 16	5 3	82 2
<b>Czarnożyły</b>	2 767	1 249	a b	127 105	66 63	17 8	a b	68 71	10 6	21 25	39 31	23 20	22 26	27 25	a b	151 114	168 132	85 76	21 12	10 6	3 0
<b>Konopnica</b>	2 288	1 010	a b	121 115	70 63	12 7	a b	68 63	7 9	24 21	44 35	26 22	21 23	33 24	a b	151 109	181 115	106 70	11 7	9 3	4 1
<b>Mokrsko</b>	3 296	1 458	a b	117 95	77 57	16 11	a b	74 50	9 7	21 17	48 37	29 21	27 16	32 34	a b	165 140	205 158	117 85	19 20	4 3	3 4
<b>Osjaków</b>	2 879	1 311	a b	142 134	78 73	12 14	a b	93 74	6 6	36 29	52 40	22 15	31 27	38 33	a b	170 153	206 164	117 102	22 12	2 3	2 1
<b>Ostrówek</b>	2 807	1 270	a b	130 117	73 65	12 12	a b	78 71	10 10	28 24	52 40	30 26	24 23	36 36	a b	161 132	229 154	118 93	22 15	6 6	2 7
<b>Pątnów</b>	4 048	1 877	a b	140 150	88 94	12 21	a b	84 80	9 10	46 43	57 64	31 30	35 38	39 39	a b	200 191	220 178	126 107	20 12	8 3	5 1
<b>Skomlin</b>	2 076	936	a b	95 105	56 53	11 6	a b	55 58	3 6	26 27	28 33	17 20	23 19	22 25	a b	127 106	157 114	88 58	13 5	9 11	3 4
<b>Wierzchnas</b>	4 145	1 888	a b	214 189	127 115	19 17	a b	139 114	13 13	46 39	69 63	37 28	55 38	54 48	a b	258 208	300 227	172 124	35 23	6 5	3 0
<b>Wieluń</b>	5 624	2 583	a b	295 259	164 153	28 35	a b	178 150	19 8	64 58	92 78	51 40	64 52	67 72	a b	320 278	341 304	185 174	30 20	7 4	11 3

Zestawienie poziomu bezrobocia w poszczególnych grupach bezrobotnych w latach 2014 – 2018 (stan z końca września).

<b>Wyszczególnienie:</b> a – liczba bezwzględna b – struktura w %		<b>2014 r.</b>	<b>2015 r.</b>	<b>2016 r.</b>	<b>2017 r.</b>	<b>2018 r.</b>
<b>ogółem bezrobotni, w tym:</b>	a	3685	3189	2847	2383	2163
	b	100,0	100,0	100,0	100,0	100,0
<b>kobiety</b>	a	1832	1634	1516	1387	1272
	b	49,7	51,2	53,2	58,2	58,8
<b>zamieszkali na wsi</b>	a	2372	2011	1819	1516	1409
	b	64,4	63,1	63,9	63,6	65,1
<b>posiadający gospodarstwo rolne</b>	a	251	257	249	211	176
	b	6,8	8,1	8,7	8,9	8,1
<b>bez prawa do zasiłku</b>	a	3264	2791	2522	2131	1929
	b	88,6	87,5	88,6	89,4	89,2
<b>osoby poprzednio pracujące</b>	a	3059	2709	2467	2085	1918
	b	83,0	84,9	86,7	87,5	88,7
<b>zwolnieni z przyczyn dot. zakładu pracy</b>	a	160	94	71	64	66
	b	4,3	2,9	2,5	2,7	3,1
<b>osoby dotychczas nie pracujące</b>	a	626	480	380	298	245
	b	17,0	15,1	13,3	12,5	11,3
<b>osoby w okresie do 12 m-cy od dnia ukończenia szkoły</b>	a	226	217	165	125	105
	b	6,1	6,8	5,8	5,2	4,9
<b>do 30 roku życia</b>	a	x	1132	950	761	634
	b	x	35,5	33,4	31,9	29,3
<b>w tym do 25 roku życia</b>	a	856	632	497	381	312
	b	23,2	19,8	17,5	16,0	14,4
<b>cudzoziemcy</b>	a	x	11	7	6	6
	b	x	0,3	0,2	0,3	0,3
<b>kobiety, które nie podjęły zatrudnienia po urodzeniu dziecka</b>	a	x	446	476	484	466
	b	x	14,0	16,7	20,3	21,5
<b>długotrwale bezrobotne</b>	a	2198	1834	1668	1446	1271
	b	59,6	57,5	58,6	60,7	58,8
<b>powyżej 50 roku życia</b>	a	808	789	694	586	509
	b	21,9	24,7	24,4	24,6	23,5
<b>bez kwalifikacji zawodowych</b>	a	932	784	663	525	468
	b	25,3	24,6	23,3	22,0	21,6
<b>bez doświadczenia zawodowego</b>	a	867	683	555	440	375
	b	23,5	21,4	19,5	18,5	17,3
<b>korzystające ze świadczeń pomocy społecznej</b>	a	X	2	0	0	0
	b	X	0,1	X	X	X
<b>posiadające co najmniej jedno dziecko do 6 roku życia</b>	a	X	487	555	555	515
	b	X	15,3	19,5	23,3	23,8
<b>posiadające co najmniej jedno dziecko niepełnosprawne do 18 roku życia</b>	a	X	10	14	9	14
	b	X	0,3	0,5	0,4	0,6
<b>niepełnosprawni</b>	a	158	158	118	128	101
	b	4,3	5,0	4,1	5,4	4,7
<b>wskaźnik napływu do bezrobocia za okres I-IX</b>		73,3	85,0	88,4	99,8	103,3
<b>wskaźnik odpływu z bezrobocia za okres I-IX</b>		87,4	100,2	102,8	116,1	111,6
<b>wskaźnik płynności rynku pracy za okres I-IX</b>		61,4	62,0	65,9	63,6	60,4

Brak niektórych danych dotyczących bezrobotnych w 2014 roku wynika z dodania tych kategorii osób bezrobotnych w zestawieniach statystycznych od 01.01.2015 r.

**Bilans bezrobocia w okresie styczeń-wrzesień 2017 i 2018 r.**

Wyszczególnienie: o – ogółem k – kobiety		2017 r.		2018 r.			
		ogółem	w tym zam. na terenach wiejskich	ogółem	w tym zam. na terenach wiejskich		
Bezrobotni wg stanu w końcu roku poprzedzającego		o k	2845 1493	1843 964	2359 1318	1521 850	
Bezrobotni zarejestrowani w analizowanym okresie		o k	2840 1364	1879 925	2437 1231	1591 830	
z tego	po raz pierwszy	o k	567 298	396 209	473 242	343 172	
	po raz kolejny	o k	2273 1066	1483 716	1964 989	1248 658	
Bezrobotni wyłączeni z ewidencji w analizowanym okresie		o k	3302 1470	2206 1003	2633 1277	1703 850	
z tego	podjęcia pracy	o k	1806 801	1217 550	1472 719	971 489	
		niesubsydiowanej	o k	1275 607	865 421	1090 564	715 387
	subsydiowanej		o k	531 194	352 129	382 155	256 102
		z tego	prac interwencyjnych	o k	129 55	70 33	109 57
	robót publicznych			o k	61 9	54 7	47 12
			podjęcia działalności gospodarczej	o k	87 30	60 22	67 24
	w tym w ramach bonu na zasiedlenie			o k	0 0	0 0	2 1
			podjęcia pracy w ramach refundacji kosztów zatrudnienia bezrobotnego	o k	48 13	38 10	36 6
	Podjęcia pracy w ramach bonu na zasiedlenie			o k	103 51	54 31	95 45
			podjęcia pracy w ramach bonu zatrudnieniowego	o k	10 6	8 4	10 7
	podjęcia pracy w ramach świadczenia aktywizacyjnego			o k	0 0	0 0	0 0
			podjęcia pracy w ramach grantu na telepracę	o k	0 0	0 0	0 0
	podjęcia pracy w ramach refundacji składek na ubezpieczenie społeczne			o k	0 0	0 0	0 0
			podjęcia pracy w ramach dofinansowania wynagrodzenia za zatrudnienie skierowanego bezrobotnego powyżej 50 roku życia	o k	0 0	0 0	0 0
	inne			o k	93 30	68 22	18 4
			rozpoczęcia szkolenia		o k	62 9	44 4
w tym w ramach bonu szkoleniowego			o k	40 3	30 2	24 1	19 0
rozpoczęcia stażu		o k	304 215	211 156	220 164	142 107	

w tym w ramach bonu stażowego	o k	0 0	0 0	0 0	0 0
rozpoczęcia przygotowania zawodowego w miejscu pracy	o k	0 0	0 0	0 0	0 0
rozpoczęcia prac społecznie użytecznych	o k	84 35	66 26	70 21	47 13
w tym w ramach PAI	o k	0 0	0 0	0 0	0 0
odmowy przyjęcia propozycji zatrudnienia lub uczestnictwa w aktywnych programach	o k	86 22	62 15	53 14	33 6
niepotwierdzenia gotowości	o k	465 134	265 80	303 91	184 59
dobrowolnej rezygnacji	o k	258 152	186 111	207 128	136 85
podjęcia nauki	o k	2 1	2 1	1 1	1 1
osiągnięcie wieku emerytalnego	o k	20 11	12 6	40 20	18 8
nabycia praw emerytalnych lub rentowych/nabycie praw do świadczenia przedemerytalnego	o k	69 37	46 22	60 33	35 22
Innych	o k	146 53	95 32	173 84	113 59
<b>Bezrobotni wg stanu w końcu września</b>	o k	<b>2383</b> <b>1387</b>	<b>1516</b> <b>886</b>	<b>2163</b> <b>1272</b>	<b>1409</b> <b>830</b>
<b>w tym zarejestrowani po raz pierwszy</b>	o k	<b>426</b> <b>260</b>	<b>320</b> <b>202</b>	<b>367</b> <b>227</b>	<b>284</b> <b>183</b>

**Bilans bezrobocia wśród osób będących w szczególnej sytuacji na rynku pracy w okresie I-IX 2017 r. i 2018 r.**

Wyszczególnienie: o – ogółem k - kobiety			Bezrobotni								
			do 25 roku życia		do 30 roku życia		powyżej 50 roku życia		Długotrwałe		
			2017 r.	2018 r.	2017 r.	2018 r.	2017 r.	2018 r.	2017 r.	2018 r.	
Bezrobotni wg stanu w końcu roku poprzedzającego		o	468	289	896	662	726	601	1699	1425	
		k	256	164	534	425	235	209	925	863	
Bezrobotni zarejestrowani w analizowanym okresie		o	967	794	1550	1276	393	354	750	590	
		k	482	408	772	679	144	136	426	354	
z tego	po raz pierwszy	o	359	315	474	389	40	36	X	X	
		k	181	159	250	207	20	18			
	po raz kolejny	o	608	479	1076	887	353	318	750	590	
		k	301	249	522	472	124	118	426	354	
Bezrobotni wyłączeni z ewidencji w analizowanym okresie		o	985	729	1641	1253	533	446	1003	744	
		k	474	371	786	659	164	155	480	414	
z tego z przyczyn	podjęcia pracy	o	538	418	945	748	242	178	434	296	
		k	256	208	452	394	66	55	208	180	
		niesubsydiowanej	o	360	299	619	511	168	138	344	245
			k	185	159	313	289	53	49	184	153
		subsydiowanej	o	178	119	326	237	74	40	90	51
			k	71	49	139	105	12	6	24	27
	z tego	prac interwencyjnych	o	28	23	47	54	30	12	32	24
			k	16	12	23	28	9	3	8	13
		robót publicznych	o	7	4	12	8	35	18	19	14
			k	4	3	6	6	2	0	3	6
		podjęcia działalności gospodarczej	o	17	18	38	33	4	5	19	4
			k	7	4	15	12	1	2	6	2
		w tym w ramach bonu na zasiedlenie	o	0	2	0	2	0	0	0	0
			k	0	1	0	1	0	0	0	0
		podjęcia pracy w ramach refundacji kosztów zatrudnienia bezrobotnego	o	16	15	23	21	5	5	6	4
			k	4	1	8	4	0	1	1	1
		podjęcia pracy poza miejscem zamieszkania w ramach bonu na zasiedlenie	o	44	41	103	94	0	0	2	4
			k	16	21	51	44	0	0	2	4
		podjęcia pracy w ramach bonu zatrudnieniowego	o	5	7	10	10	0	0	2	0
	k		3	5	6	7	0	0	1	0	
podjęcia pracy w ramach świadczenia aktywizacyjnego	o	0	0	0	0	0	0	0	0		
	k	0	0	0	0	0	0	0	0		
podjęcia pracy w ramach grantu na telepracę	o	0	0	0	0	0	0	0	0		
	k	0	0	0	0	0	0	0	0		
podjęcie pracy w ramach refundacji składek na ubezpieczenie społeczne	o	0	0	0	0	0	0	0	0		
	k	0	0	0	0	0	0	0	0		
podjęcie pracy w ramach dofinansowania wynagrodzenia za zatrudnienie skierowanego bezrobotnego powyżej 50 roku życia	o	0	0	0	0	0	0	0	0		
	k	0	0	0	0	0	0	0	0		
inne	o	61	11	93	17	0	0	10	1		
	k	21	3	30	4	0	0	3	1		
rozpoczęcia szkolenia		o	26	19	41	24	4	4	7	3	
		k	1	1	3	1	2	0	3	0	
w tym w ramach bonu szkoleniowego		o	25	19	40	24	0	0	2	0	
		k	1	1	3	1	0	0	1	0	
rozpoczęcia stażu i przygotowania zawodowego		o	163	97	218	124	12	7	69	49	
		k	113	70	150	105	8	3	54	39	
w tym w ramach bonu stażowego		o	0	0	0	0	0	0	0	0	
		k	0	0	0	0	0	0	0	0	

rozpoczęcia przygotowania zawodowego	o k	0 0	0 0	0 0	0 0	0 0	0 0	0 0	0 0
rozpoczęcia prac społecznie użytecznych	o k	0 0	0 0	4 2	6 2	45 13	42 8	80 34	60 19
w tym w ramach PAI	o k	0 0	0 0	0 0	0 0	0 0	0 0	0 0	0 0
skierowanie do agencji zatrudnienia w ramach zlecania działań aktywizacyjnych	o k	0 0	0 0	0 0	0 0	0 0	0 0	0 0	0 0
odmowy bez uzasadnionej przyczyny przyjęcia propozycji odpowiedniej pracy lub innej formy pomocy, w tym w ramach PAI oraz odmowy ustalenia profilu pomocy	o k	30 11	24 8	41 14	32 10	16 2	5 1	37 8	13 4
niepotwierdzenia gotowości	o k	120 36	89 33	201 62	149 53	57 10	37 8	170 69	99 45
dobrowolnej rezygnacji	o k	79 44	55 31	132 81	94 57	27 10	30 19	108 73	79 57
podjęcia nauki	o k	2 1	1 1	2 1	1 1	0 0	0 0	0 0	0 0
osiągnięcie wieku emerytalnego	o k	0 0	0 0	0 0	0 0	20 11	40 20	16 8	31 16
nabycia praw emerytalnych lub rentowych/nabycie praw do świadczenia przedemerytalnego	o k	1 1	0 0	3 1	0 0	66 36	58 31	3 0	5 3
innych	o k	26 11	26 19	54 20	57 36	44 7	45 10	79 23	109 51
Bezrobotni, którzy w analizowanym okresie utracili status osoby będącej w szczególnej sytuacji na rynku pracy	o k	69 45	41 23	44 27	51 34	0 0	0 0	0 0	0 0
<b>Bezrobotni wg stanu w końcu września</b>	o k	<b>381 219</b>	<b>312 178</b>	<b>761 493</b>	<b>634 411</b>	<b>586 215</b>	<b>509 190</b>	<b>1446 871</b>	<b>1271 803</b>



**Bezrobotni z prawem do zasiłku**

Wyszczególnienie: a - stan na koniec b - struktura w % c - dynamika do analogicznego okresu ubiegłego roku		III kwartał 2016		III kwartał 2017		III kwartał 2018	
		ogółem	Kobiety	ogółem	Kobiety	Ogółem	kobiety
Ogółem	a	325	183	252	156	234	145
	b	100,0	56,3	100,0	61,9	100,0	62,0
	c	81,7	87,1	77,5	85,2	92,9	93,0
zamieszkali na wsi	a	217	122	151	98	145	96
	b	66,8	37,5	59,9	38,9	62,0	41,0
	c	93,9	108,9	69,6	80,3	96,0	98,0
osoby w okresie do 12 m-cy od dnia ukończenia szkoły	a	3	2	2	1	2	1
	b	0,9	0,6	0,8	0,4	0,9	0,4
	c	100,0	100,0	66,7	50,0	100,0	100,0
do 30 roku życia	a	80	54	64	46	53	26
	b	24,6	16,6	25,4	18,3	22,6	11,1
	c	88,9	100,0	80,0	85,2	82,8	56,5
w tym do 25 roku życia	a	31	21	19	13	15	10
	b	9,5	6,5	7,5	5,2	6,4	4,3
	c	129,2	161,5	61,3	61,9	79,0	77,0
cudzoziemcy	a	0	0	1	0	2	1
	b	x	x	0,4	x	0,9	0,4
	c	x	x	x	x	200,0	x
długotrwale bezrobotni	a	1	1	0	0	3	2
	b	0,3	0,3	x	x	1,3	0,9
	c	16,7	25,0	x	x	x	x
kobiety, które nie podjęły zatrudnienia po urodzeniu dziecka	a		24		24		18
	b	X	7,4	X	9,5	X	7,7
	c		64,9		100,0		75,0
powyżej 50 roku życia	a	116	48	91	37	95	44
	b	35,7	14,8	36,1	14,7	40,6	18,8
	c	72,0	73,8	78,4	77,1	104,4	119,0
bez kwalifikacji zawodowych	a	44	30	29	23	38	29
	b	13,5	9,2	11,5	9,1	16,2	12,4
	c	72,1	65,2	65,9	76,7	131	126,1
bez doświadczenia zawodowego	a	0	0	0	0	1	1
	b	x	x	x	x	0,4	0,4
	c	x	x	x	x	x	x
korzystające ze świadczeń pomocy społecznej	a	0	0	0	0	0	0
	b	x	x	x	x	x	x
	c	x	x	x	x	x	x
posiadające co najmniej jedno dziecko do 6 roku życia	a	86	71	85	73	66	57
	b	26,5	21,8	33,7	29,0	28,2	24,4
	c	110,3	110,9	98,8	102,8	77,6	78,1
Posiadające co najmniej jedno dziecko niepełnosprawne do 18 roku życia	a	2	1	1	1	3	3
	b	0,6	0,3	0,4	0,4	1,3	1,3
	c	100,0	x	50,0	100,0	300,0	300,0
niepełnosprawni	a	21	8	16	11	21	11
	b	6,5	2,5	6,3	4,4	9,0	4,7
	c	56,8	30,8	76,2	137,5	131,3	100,0

## Bezrobotni według wykształcenia

WYSZCZEGÓLNIENIE: a – stan na koniec III kw. b – % udział w ogólnej liczbie bezrobotnych		2017 r.						2018 r.					
		ogółem	kobiety	długotrwale bezrobotni	do 30 roku życia	w tym do 25 roku życia	Powyżej 50 roku życia	ogółem	kobiety	długotrwale bezrobotni	do 30 roku życia	W tym od 25 roku życia	powyżej 50 roku życia
ogółem	a b	2383 100,0	1387 58,2	1446 60,7	761 31,9	381 16,0	586 24,6	2163 100,0	1272 58,8	1271 58,8	634 29,3	312 14,4	509 23,5
wyższe	a b	354 14,9	267 11,2	170 7,1	156 6,5	36 1,5	31 1,3	299 13,8	222 10,3	152 7,0	123 5,7	23 1,1	28 1,3
policealne i śr. zawodowe	a b	526 22,1	338 14,2	295 12,4	176 7,4	130 4,3	130 5,4	476 22,0	322 14,9	244 11,3	150 6,9	97 4,5	112 5,2
LO	a b	230 9,6	165 6,9	121 5,1	121 5,1	62 2,6	23 1,0	211 9,8	161 7,4	114 5,3	92 4,3	45 2,1	24 1,1
zasadnicze zawodowe	a b	750 31,5	372 15,6	489 20,5	204 8,6	133 5,6	224 9,4	687 31,8	344 15,9	426 19,7	172 7,9	98 4,5	190 8,8
gimnazjalne i niższe	a b	523 21,9	245 10,3	371 15,6	104 4,3	47 2,0	178 7,5	490 22,6	223 10,3	335 15,5	97 4,5	49 2,2	155 7,1

## Bezrobotni według stażu pracy

WYSZCZEGÓLNIENIE: a – stan na koniec III kw. b – % udział w ogólnej liczbie bezrobotnych		2017 r.						2018 r.					
		ogółem	kobiety	długotrwale bezrobotni	do 30 roku życia	w tym do 25 roku życia	powyżej 50 roku życia	ogółem	kobiety	długotrwale bezrobotni	do 30 roku życia	w tym do 25 roku życia	powyżej 50 roku życia
ogółem	a b	2383 100,0	1387 58,2	1446 60,7	761 31,9	381 16,0	586 24,6	2163 100,0	1272 58,8	1271 58,8	634 29,3	312 14,4	509 23,5
do 1 roku	a b	434 18,2	272 11,4	249 10,4	244 10,2	123 5,2	50 2,1	372 17,2	225 10,4	200 9,3	194 9,0	110 5,1	47 2,2
1 – 5 lat	a b	615 25,8	398 16,7	364 15,3	271 11,4	116 4,9	41 1,7	591 27,3	382 17,6	351 16,2	240 11,1	93 4,3	39 1,8
5 – 10 lat	a b	388 16,3	247 10,4	256 10,8	45 1,9	3 0,1	59 2,5	370 17,1	230 10,6	242 11,2	39 1,8	3 0,1	52 2,4
10 – 20 lat	a b	366 15,4	202 8,5	241 10,1	X	X	167 7,0	341 15,8	194 9,0	214 9,9	2 0,0	X	143 6,6
20 – 30 lat	a b	198 8,3	68 2,9	133 5,6	X	X	164 6,9	164 7,6	60 2,8	103 4,8	X	X	134 6,2
30 i więcej	a b	84 3,5	25 1,0	34 1,4	X	X	83 3,5	80 3,7	30 1,4	29 1,3	X	X	80 3,7
bez stażu	a b	298 12,5	175 7,3	169 7,1	201 8,4	139 5,8	22 0,9	245 11,3	151 7,0	132 6,1	159 7,3	106 4,9	14 0,6

## Bezrobotni według czasu pozostawania bez pracy

WYSZCZEGÓLNIENIE: a – stan na koniec III kw. b – % udział w ogólnej liczbie bezrobotnych		2017 r.						2018 r.					
		ogółem	kobiety	długotrwałe bezrobotni	do 30 roku życia	W tym do 25 roku życia	powyżej 50 roku życia	ogółem	kobiety	długotrwałe bezrobotni	do 30 roku życia	W tym do 25 roku życia	powyżej 50 roku życia
ogółem	a b	2383 100,0	1387 58,2	1446 60,7	761 31,9	381 16,0	586 24,6	2163 100,0	1272 58,8	1271 58,8	634 29,3	312 14,4	509 23,5
do 1 miesiąca	a b	284 11,9	150 6,3	38 1,6	171 7,2	122 5,1	38 1,6	242 11,2	114 5,3	16 0,7	144 6,6	109 5,0	33 1,5
1 – 3 miesięcy	a b	329 13,8	173 7,3	52 2,2	144 6,0	86 3,6	55 2,3	268 12,4	144 6,6	37 1,7	136 6,3	83 3,8	34 1,6
3 – 6 miesięcy	a b	260 10,9	136 5,7	60 2,5	104 4,4	45 1,9	55 2,3	229 10,6	129 6,0	40 1,9	71 3,3	29 1,3	55 2,5
6 – 12 miesięcy	a b	321 13,5	195 8,2	109 4,6	96 4,0	42 1,8	65 2,7	353 16,3	193 9,0	110 5,1	80 3,7	27 1,3	91 4,2
12 – 24 miesięcy	a b	373 15,7	243 10,2	372 15,6	107 4,5	47 2,0	90 3,8	319 14,7	204 9,4	317 14,7	86 4,0	28 1,3	59 2,7
pow. 24 miesięcy	a b	816 34,2	490 20,5	815 34,2	139 5,8	39 1,6	283 11,9	752 34,8	488 22,5	751 34,7	117 5,4	36 1,7	237 11,0

## Bezrobotni według wieku

WYSZCZEGÓLNIENIE: a – stan na koniec III kw. b – % udział w ogólnej liczbie bezrobotnych		2017 r.				2018 r.			
		ogółem	kobiety	długotrwałe bezrobotni	Posiadający co najmniej jedno dziecko do 6 roku życia	ogółem	kobiety	długotrwałe bezrobotni	Posiadający co najmniej jedno dziecko do 6 roku życia
ogółem	a b	2383 100,0	1387 58,2	1446 60,7	555 23,3	2163 100,0	1272 58,8	1271 58,8	515 23,8
18 – 24 lat	a b	381 15,9	219 9,2	123 5,2	92 3,9	312 14,4	178 8,2	75 3,5	73 3,4
25 – 34 lat	a b	711 30,0	516 21,6	403 17,0	323 13,6	629 29,1	460 21,3	362 16,7	302 13,9
35 - 44 lat	a b	532 22,3	354 14,9	368 15,4	128 5,3	558 25,8	371 17,1	377 17,4	133 6,1
45 – 54 lat	a b	324 13,6	154 6,5	229 9,6	9 0,4	312 14,4	155 7,2	216 10,0	5 0,2
55 – 59 lat	a b	241 10,1	115 4,8	168 7,0	3 0,1	222 10,3	108 5,0	147 6,8	1 0,1
60 i więcej lat	a b	194 8,1	29 1,2	155 6,5	0 X	130 6,0	0 x	94 4,4	1 0,1

Wydatki na realizację zadań PUP w Wieluniu w okresie styczeń – wrzesień w latach 2016 - 2018

WYDATKI		2016 r.		2017 r.		2018 r.	
		kwota w tys. zł	struktura w %	kwota w tys. zł	struktura w %	kwota w tys. zł	struktura w %
<b>Wydatki ogółem</b>		10.081,7	100,0	11.618,9	100,0	8.657,6	100,0
z tego	Zasiłki dla bezrobotnych	3.659,8	36,3	2.790,9	24,0	2.736,7	31,6
	Dodatki aktywizacyjne	102,6	1,0	102,7	0,9	104,4	1,2
	<b>Programy na rzecz promocji zatrudnienia</b>	6.013,7	59,7	8.400,7	72,3	5.559,6	64,2
	szkolenia	133,3	1,3	194,3	1,7	125,4	1,4
	prace interwencyjne	383,5	3,8	528,6	4,5	449,6	5,2
	roboty publiczne	427,2	4,2	481,2	4,1	319,8	3,7
	prace społecznie użyteczne	75,5	0,7	66,5	0,6	53,1	0,6
	dotacje	1.414,8	14,0	1.855,2	16,0	1.171,8	13,5
	refundacja kosztów wyposażenia i doposażenia stanowiska pracy	435,4	4,3	611,6	5,3	297,6	3,4
	staże	1.637,4	16,2	1.920,8	16,5	1.602,0	18,5
	Bon zatrudnieniowy	87,6	0,9	87,1	0,7	109,8	1,3
	Bon na zasiedlenie	230,5	2,3	532,9	4,6	459,1	5,3
	inne programy	1.184,3	11,8	2.120,9	18,3	969,8	11,2
	<b>Inne wydatki FP</b>		305,6	3,0	324,6	2,8	256,5