



Powiatowy Urząd Pracy

w Wieluniu

INFORMACJA

O STANIE I STRUKTURZE

BEZROBOCIA

W POWIECIE WIELUŃSKIM

WG STANU NA 31.12.2018 r.

Akceptuję:

Sporządziła: Lidia Włodarczyk

Wieluń, marzec 2019 r.

SPIS TREŚCI

I.	Wprowadzenie.....	-3-
II.	Uwagi metodyczne.....	-5-
III.	Krótką charakterystyka demograficzna powiatu.....	-6-
IV.	Poziom i dynamika bezrobocia.....	-7-
V.	Bilans bezrobocia.....	-9-
VI.	Bezrobotni będący w szczególnej sytuacji na rynku pracy.....	-11-
VII.	Poziom bezrobocia w poszczególnych jednostkach samorządowych powiatu wieluńskiego....	-13-
VIII.	Wybrane kategorie bezrobotnych.....	-14-
A.	Kobiety.....	-14-
B.	Bezrobotni z prawem do zasiłku.....	-16-
C.	Niepełnosprawni i poszukujący pracy.....	-16-
IX.	Struktura bezrobocia.....	-18-
A.	Bezrobotni według wieku.....	-18-
B.	Bezrobotni według poziomu wykształcenia.....	-19-
C.	Bezrobotni według czasu pozostawania bez pracy.....	-21-
D.	Bezrobotni według stażu pracy.....	-22-
X.	Bezrobotni według zawodów.....	-23-
XI.	Bezrobotni według rodzaju działalności ostatniego miejsca pracy.....	-25-
XII.	Struktura bezrobotnych zamieszkałych w jednostkach samorządowych powiatu wieluńskiego..	-26-
XIII.	Aktywne działania PUP ograniczające bezrobocie i łagodzące jego skutki.....	-27-
A.	Usługi rynku pracy.....	-27-
a)	Pośrednictwo pracy.....	-28-
b)	Organizacja szkoleń.....	-31-
c)	Poradnictwo zawodowe.....	-33-
B.	Instrumenty rynku pracy.....	-34-
a)	Prace interwencyjne i roboty publiczne.....	-35-
b)	Przyznawanie osobom bezrobotnym środków finansowych na rozpoczęcie działalności gospodarczej oraz refundacja kosztów wyposażenia/doposażenia stanowiska pracy dla skierowanego bezrobotnego.....	-35-
c)	Stáže.....	-36-
d)	Dodatki aktywizacyjne.....	-36-
e)	Prace społecznie użyteczne.....	-37-
f)	Bon na zatrudnienie.....	-37-
g)	Bon na zasiedlenie.....	-37-
h)	Bon szkoleniowy.....	-38-
C.	Programy rynku pracy.....	-39-
XIV.	Wydawanie zezwoleń na pracę sezonową cudzoziemców oraz rejestracja oświadczeń o powierzeniu pracy Cudzoziemcowi.....	-43-
XV.	Wydatki na realizację zadań PUP w Wieluniu.....	-44-
XVI.	Kierunki działań PUP w Wieluniu na 2019 r.....	-46-
XVII.	Podsumowanie.....	-49-
TABELE		
•	Ludność powiatu wieluńskiego – wybrane zagadnienia.....	-51-
•	Sytuacja na rynku pracy w województwie łódzkim.....	-52-
•	Sytuacja na rynku pracy w powiecie wieluńskim.....	-53-
•	Struktura bezrobocia w jednostkach samorządowych powiatu wieluńskiego.....	-54-
•	Zestawienie poziomu bezrobocia w poszczególnych grupach bezrobotnych.....	-55-
•	Bilans bezrobocia.....	-56-
•	Bilans bezrobocia wśród osób będących w szczególnej sytuacji na rynku pracy.....	-58-
•	Bezrobotni z prawem do zasiłku.....	-60-
•	Struktura bezrobocia.....	-61-
•	Bezrobotni według zawodów.....	-63-
•	Bezrobotni według rodzaju działalności ostatniego miejsca pracy.....	-65-
•	Wydatki na realizację zadań PUP w Wieluniu.....	-66-

I. Wprowadzenie.

Bezrobocie jest zjawiskiem złożonym i niezwykle dynamicznym. W ciągu roku kalendarzowego niemal tyle samo osób jest rejestrowanych, co wyłączanych z ewidencji. Wynika więc z tego, że analizując poziom bezrobocia nie mówimy o stabilnych kilku tysiącach bezrobotnych, ale o co najmniej kilku tysiącach osób pozostających w różnych fazach bezrobocia i zatrudnienia. Jeżeli jednostki wymieniają się w tempie, o którym mowa powyżej, wprowadzają zupełnie nowe elementy i zmieniają stare. W konsekwencji nigdy nie mamy do czynienia z jednolitym punktem odniesienia. Podejmując próbę analizy bezrobocia należy zwrócić uwagę również na strukturę rynku pracy. Na tym obszarze spotykają się wszystkie zagadnienia dotyczące nie tylko zatrudnienia i bezrobocia, ale także m.in. efektów posunięć gospodarczych, bieżącej polityki finansowej i polityki społecznej państwa, reakcji psychologicznych jednostek jak również, zwłaszcza ostatnio – dotyczące kondycji całej gospodarki.

Biorąc powyższe pod uwagę należy stwierdzić, że analiza bezrobocia jest zadaniem trudnym zarówno ze względu na złożoność samego zjawiska, jak i występowanie wielu okoliczności zewnętrznych, które mają wpływ na jego poziom, a których w większości na szczeblu lokalnego urzędu pracy nie sposób zidentyfikować. Niedogodności tej można w pewnym stopniu zapobiec poprzez kontynuację analiz bezrobocia przy użyciu tej samej metody i tych samych założeń. Uzyskuje się w ten sposób stałą porównywalność wyników oraz stałe monitorowanie rozwoju zjawiska.

Powiatowy Urząd Pracy w Wieluniu od początku swojego istnienia podejmuje próby analizy poziomu i struktury bezrobocia występującego na terenie działania urzędu w formie kwartalnych informacji w oparciu o dane statystyczne własne i pozyskane z Głównego Urzędu Statystycznego. Taki charakter ma również przedstawiona poniżej informacja, która obrazuje sytuację na rynku pracy w powiecie wieluńskim w 2018 roku. W opracowaniu tym omówione zostały zmiany w poziomie i strukturze bezrobocia w odniesieniu do analogicznych okresów z lat ubiegłych jak również działania Powiatowego Urzędu Pracy w Wieluniu promujące zatrudnienie oraz mające na celu aktywizację zarejestrowanych osób bezrobotnych. Dodatkowo poruszona została kwestia związana z wydawaniem zezwoleń na pracę sezonową cudzoziemców oraz rejestrację oświadczeń o powierzenie pracy cudzoziemcowi.

Z uwagi na konieczność wyczerpującego i przejrzystego zarazem zaprezentowania sytuacji na naszym lokalnym rynku pracy, dane charakteryzujące powyższe problemy ujęto w formie wykresów oraz szczegółowych tabel zamieszczonych w ostatnim rozdziale. Jako materiały źródłowe wykorzystano sprawozdawczość statystyczną o rynku pracy

przygotowywaną w urzędzie, dane demograficzne publikowane przez GUS oraz materiały własne PUP w Wieluniu.

II. Uwagi metodyczne.

1. Informację o stanie i strukturze bezrobocia opracowano na podstawie sprawozdawczości o rynku pracy ustalonej przez Prezesa Rady Ministrów rozporządzeniem z dnia 12 marca 2017 r. w sprawie określenia wzorów formularzy sprawozdawczych, objaśnień co do sposobu ich wypełniania oraz wzorów kwestionariuszy i ankiet statystycznych stosowanych w badaniach statystycznych ustalonych w programie badań statystycznych statystyki publicznej na rok 2017 (Dz. U., poz. 837 z późn. zm.).
2. Dane o liczbie bezrobotnych obejmują osoby, które są zarejestrowane w PUP w Wieluniu jako bezrobotne, zgodnie z ustawą z dnia 20 kwietnia 2004 roku o promocji zatrudnienia i instytucjach rynku pracy (t. j. Dz. U. z 2018 r. poz. 1265 z późn. zm.).
3. Przez „stopę bezrobocia” należy rozumieć procentowy udział liczby bezrobotnych w liczbie ludności aktywnej zawodowo.
4. Przez „ludność aktywną zawodowo” należy rozumieć zbiorowość składającą się z osób uznanych według klasyfikacji GUS za pracującą oraz osoby bezrobotne, o których mowa w punkcie 2.
5. Przez „wskaźnik napływu do bezrobocia” (Wnb) należy rozumieć wyrażony w procentach stosunek liczby nowo zarejestrowanych bezrobotnych w danym okresie sprawozdawczym do liczby bezrobotnych według stanu na koniec poprzedniego okresu sprawozdawczego.
6. Przez „wskaźnik wtórnego bezrobocia” (Wwb) należy rozumieć wyrażony w procentach stosunek bezrobotnych powracających do rejestracji do stanu bezrobotnych w ostatnim dniu okresu poprzedzającego okres badany.
7. Przez „wskaźnik odpływu z bezrobocia” (Wob) należy rozumieć wyrażony w procentach stosunek liczby bezrobotnych wyrejestrowanych z urzędu pracy w danym okresie sprawozdawczym (odpływ) do liczby bezrobotnych według stanu na koniec poprzedniego okresu sprawozdawczego.
8. Przez „wskaźnik płynności rynku pracy” (Wp) należy rozumieć wyrażony w procentach stosunek liczby bezrobotnych, którzy podjęli pracę w danym okresie sprawozdawczym, do liczby nowo zarejestrowanych bezrobotnych w tym okresie.

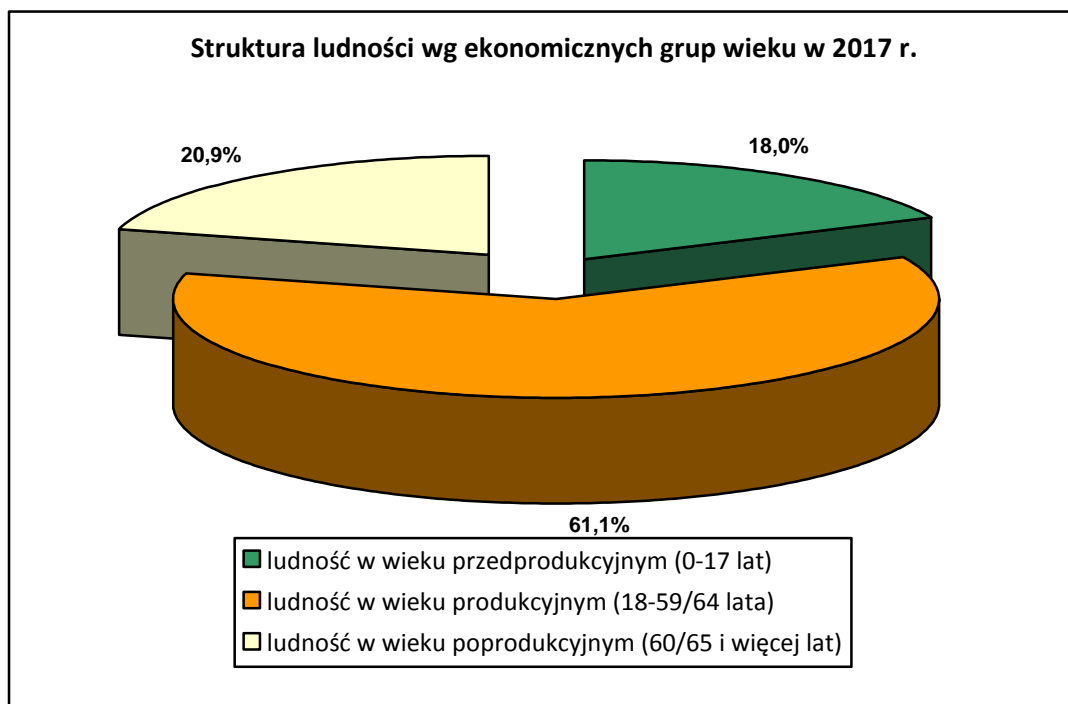
III. Krótka charakterystyka demograficzna powiatu.

Rolniczo – przemysłowy charakter gospodarki powiatu wieluńskiego oraz niski poziom urbanizacji mają decydujący wpływ na charakter występującego w nim bezrobocia. Ważną rolę w tym zakresie odgrywa również struktura demograficzna ludności. Powiat wieluński zamieszkuje 77017 osób (stan na 31.12.2017 r.). W porównaniu z danymi z końca 2001 r. zaznaczył się spadek liczby ludności naszego powiatu o 2064 osoby. W strukturze ludności według płci w powiecie wieluńskim występuje nieznaczna przewaga kobiet nad mężczyznami - stanowią one 51,0% ogółu ludności. Ponadto przeważająca część ludności, tj. 70% - mieszka na wsi.

W końcu 2017 r. osoby w wieku produkcyjnym stanowiły 61,1% ogólnej liczby ludności powiatu, przy czym populacja ta, w porównaniu z danymi sprzed szesnastu lat wzrosła o 575 osób. Zwiększyła się również populacja osób w wieku poprodukcyjnym i stanowiła w końcu 2017 r. 20,9% mieszkańców powiatu. Obniżyła się natomiast liczba osób w wieku przedprodukcyjnym. W przeciągu szesnastu lat liczba osób w tej grupie obniżyła się o 5501 i stanowiła 18,0% ogółu ludności.

Na terenie powiatu wieluńskiego odnotowano wysoki, wynoszący 63,6 wskaźnik obciążenia demograficznego co oznacza, że na 100 osób w wieku produkcyjnym przypadają 63 osoby w wieku nieprodukcyjnym.

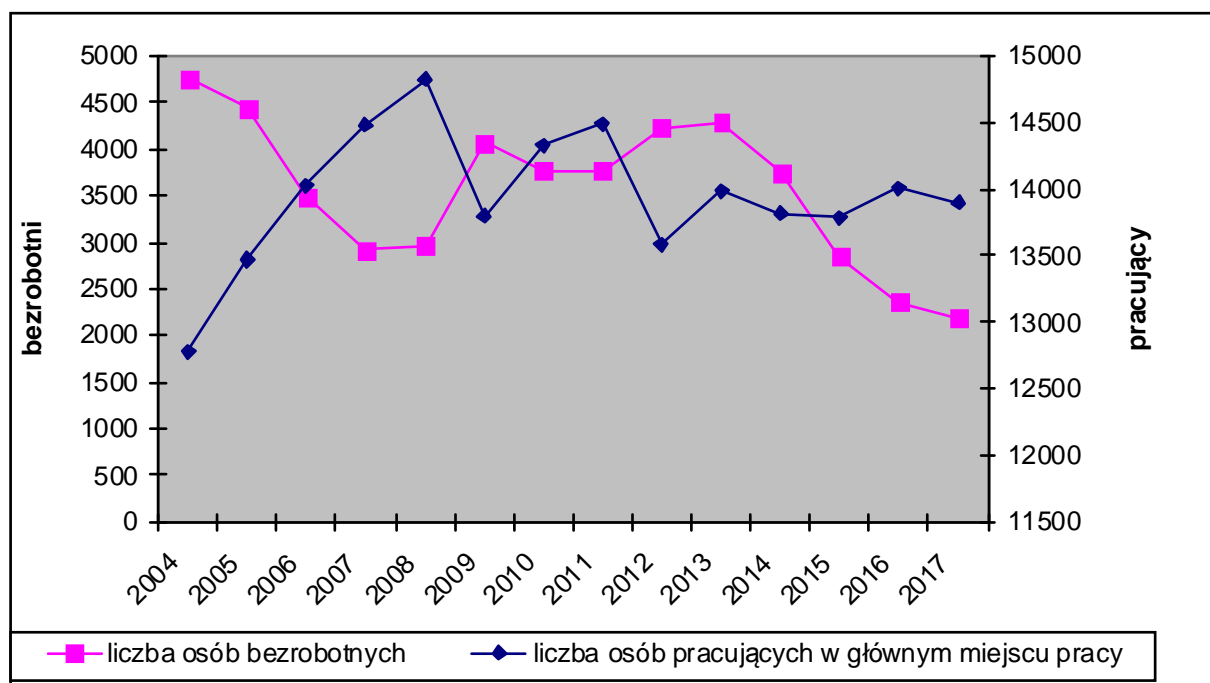
Wybrane dane z tego zakresu przedstawia tabela znajdująca się na str. 49 natomiast strukturę populacji wg ekonomicznych grup wieku wg stanu na koniec 2017 r. przedstawia poniższy wykres:



IV. Poziom i dynamika bezrobocia.

Istotną rolę w kształtowaniu sytuacji na rynku pracy odgrywają zmiany popytu na pracę. Znajduje to potwierdzenie w danych statystycznych o zmianach liczby pracujących (jest to podstawowy element popytu na pracę). W latach kiedy bezrobocie wzrastało liczba pracujących spadała, natomiast w latach kiedy poziom bezrobocia wykazywał tendencje spadkowe następował wzrost liczby pracujących. W 2017 r. odnotowano wzrost liczby osób pracujących w głównym miejscu pracy przy jednoczesnym spadku poziomu bezrobocia. Na etapie przygotowywania niniejszej informacji nie były dostępne jeszcze dane dot. pracujących za 2018 r.

Zależność między liczbą zarejestrowanych bezrobotnych, a liczbą pracujących na terenie powiatu wieluńskiego w latach 2004-2017 przedstawiono na poniższym wykresie.



Opracowanie własne na podstawie danych GUS o pracujących według faktycznego miejsca pracy i rodzaju działalności.

W ciągu ostatniego roku obserwowaliśmy polepszenie się sytuacji na naszym lokalnym rynku pracy, bowiem według stanu na koniec 2018 r. w ewidencji wieluńskiego urzędu pracy znajdowały się 2183 osoby bezrobotne, czyli o 176 osób mniej, niż w analogicznym okresie 2017r.

W ogólnej liczbie bezrobotnych w końcu 2018 r. wysoki odsetek stanowią nadal bezrobotni zamieszkali na terenach wiejskich, których liczba według stanu na koniec analizowanego okresu wynosiła 1412 osób (tj. 64,7% zarejestrowanych) oraz bezrobotni bez prawa do zasiłku – 87,3% ogółu bezrobotnych. Kobiety stanowiły natomiast 58,5% wszystkich bezrobotnych. W porównaniu z analogicznymi danymi z 2017 roku obserwujemy wzrost

wskaźnika udziału osób poprzednio pracujących, czy osób bez prawa do zasiłku. Obniżeniu uległ natomiast odsetek osób dotychczas niepracujących oraz osób bez doświadczenia zawodowego. Osoby zaliczone przez ustawodawcę do grupy osób w szczególnej sytuacji na rynku pracy stanowiły w końcu 2018 r. 89,8% ogółu zarejestrowanych (udział tej grupy osób do ogólnej liczby bezrobotnych w porównaniu z rokiem 2017 zwiększył się o 0,3%). Wśród nich najliczniejsze populacje to: osoby długotrwale bezrobotne, osoby w wieku do 30 roku życia i osoby powyżej 50 roku życia. Szczegółowe dane z tego zakresu zawarto w tabeli znajdującej się na stronie 53.

W porównaniu do danych z 2017 roku niekorzystnie ukształtowały się wskaźniki napływu do bezrobocia i wtórnego bezrobocia. Ich poziom wzrósł, osiągając następujące wartości: 139,0% i 112,7%. Zmniejszył się natomiast wskaźnik odpływu z bezrobocia, czyli iloraz bezrobotnych wyrejestrowanych z ewidencji urzędu i liczby bezrobotnych w ostatnim dniu okresu poprzedzającego okres badany. Według stanu na koniec grudnia 2018 r. wynosił on 146,4%. Niższy niż w poprzednim roku jest poziom wskaźnika płynności rynku pracy, liczony jako stosunek liczby osób, które podjęły pracę do populacji zarejestrowanych w analizowanym okresie. Wyniósł on bowiem w końcu grudnia 2018 r. 58,7%.

Miesięczne przyrosty/spadki liczby bezrobotnych oraz stopę bezrobocia w poszczególnych miesiącach 2018 r. przedstawia poniższe zestawienie.

Miesiąc	Bezrobotni ogółem wg stanu w końcu m-ca	Przyrost / Spadek w stosunku do poprzedniego m-ca		Stopa bezrobocia w końcu m-ca (dane GUS)	Zmiana w stosunku do poprzedniego m-ca
		ogółem	w %	w %	w %
Styczeń	2458	+ 100	4,2	7,4	+ 0,3
Luty	2491	+ 33	1,3	7,5	+ 0,1
Marzec	2437	- 54	2,2	7,3	- 0,2
Kwiecień	2326	- 111	4,6	7,0	- 0,3
Maj	2265	- 61	2,6	6,9	- 0,1
Czerwiec	2189	- 76	3,4	6,6	- 0,3
Lipiec	2181	- 8	0,4	6,6	0,0
Sierpień	2187	+ 6	0,3	6,6	0,0
Wrzesień	2163	- 24	1,1	6,6	0,0
Październik	2114	- 49	2,3	6,4	- 0,2
Listopad	2157	+ 43	2,0	6,5	+ 0,1
Grudzień	2183	+ 26	1,2	6,6	0,0

Stopa bezrobocia ogłoszona przez GUS dla powiatu wieluńskiego na koniec grudnia 2018 r. wynosiła 6,6%. W tym samym czasie stopa dla województwa łódzkiego kształtowała się na poziomie 6,1%, a dla całego kraju 5,8%. W analogicznym okresie ubiegłego roku wskaźnik ten był wyższy i kształtował się następująco: powiat wieluński –

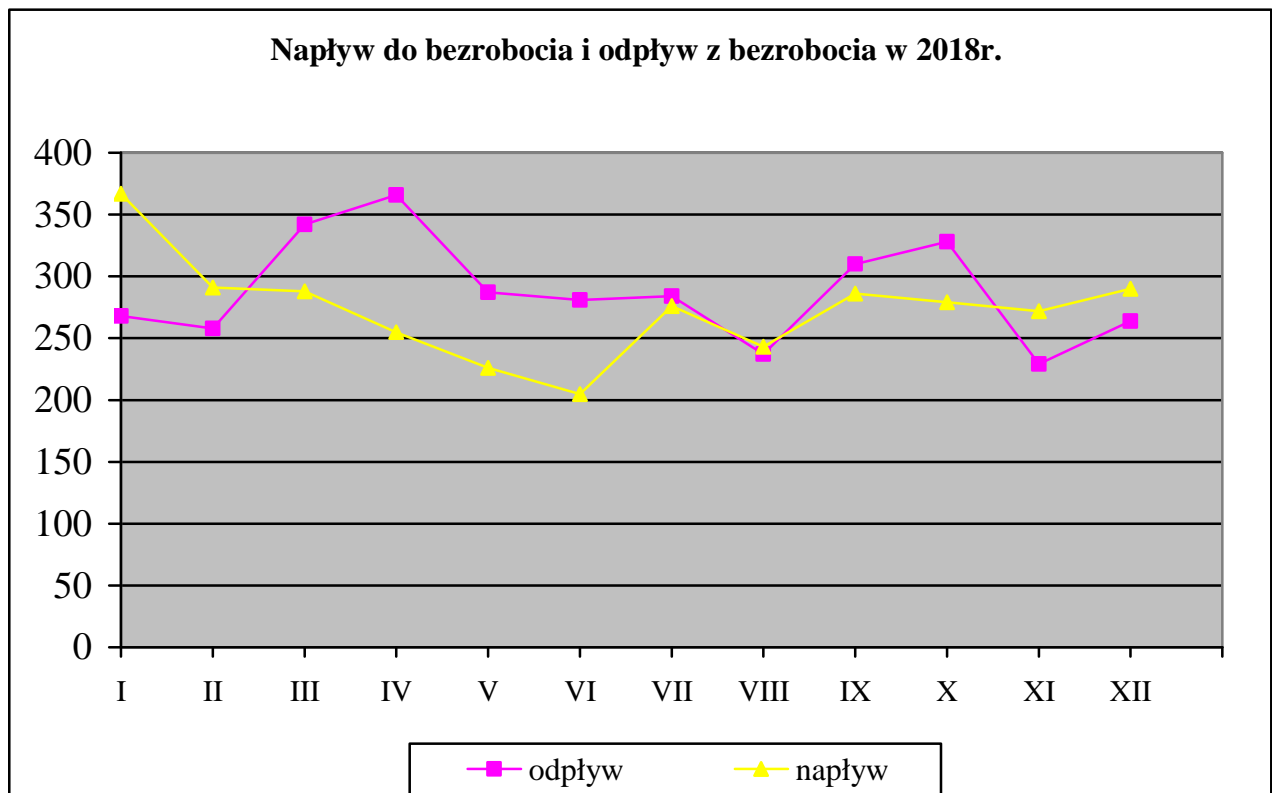
7,2%*, województwo łódzkie – 6,7%*, cały kraj 6,6%. Dane na ten temat zawarto w tabeli na str. 50.

**oznacza, że dane zostały zmienione w stosunku do wcześniej opublikowanych, zgodnie z informacjami zawartymi na stronie GUS.*

V. Bilans bezrobocia.

Bezrobocie jest zjawiskiem sezonowym, co objawia się w okresowych przyrostach lub spadkach liczby zarejestrowanych w ciągu roku. Najtrudniejsza sytuacja na rynku pracy występuje w miesiącach jesienno-zimowych, natomiast w okresie wiosenno-letnim, kiedy uruchamiane są prace sezonowe, głównie w budownictwie, liczba osób pozostających bez pracy ulega obniżeniu.

Na wzrost lub spadek poziomu bezrobocia wpływają dwie wielkości: liczba osób bezrobotnych zarejestrowanych w danym okresie i liczba osób, które w tym samym czasie zostały wyrejestrowane z ewidencji urzędu pracy. Jeżeli liczba wyrejestrowanych jest wyższa od liczby zarejestrowanych poziom bezrobocia spada. Z taką sytuacją mamy do czynienia w 2018 r., bowiem w okresie od początku marca do końca lipca oraz we wrześniu i październiku, odpływ bezrobotnych z urzędu pracy przewyższał napływ do bezrobocia. Przedstawiono to na poniższym wykresie.

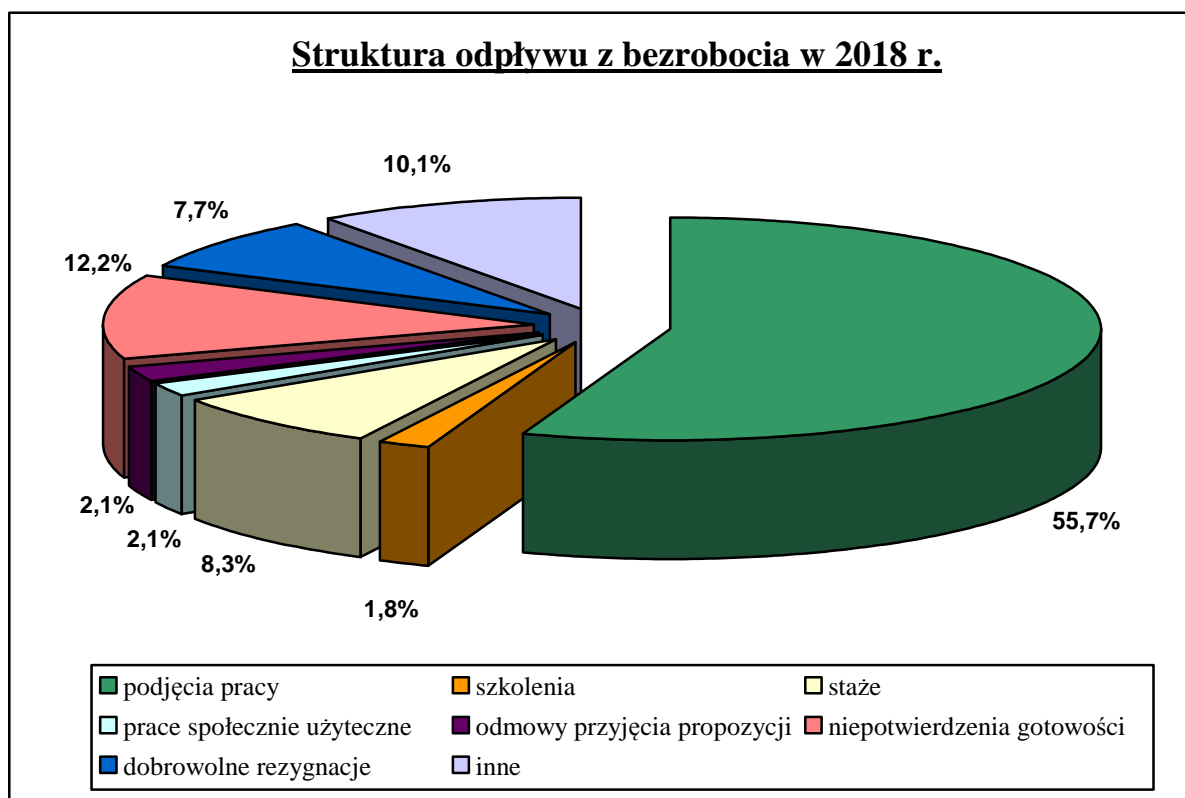


Na przestrzeni czterech kwartałów ubiegłego roku w Powiatowym Urzędzie Pracy w Wieluniu status bezrobotnego uzyskało 3278 osób, w tym 1647 kobiet. W porównaniu z liczbą rejestrujących się w 2017 roku obserwujemy spadek poziomu rejestracji o 512 osób, tj. o 13,5%.

W strukturze osób rejestrujących się w ubiegłym roku przeważały osoby poprzednio pracujące (87,9%), rejestrujące się po raz kolejny (81,1%) oraz osoby zamieszkałe na terenach wiejskich (65,3%). Ponadto wśród osób bezrobotnych zarejestrowanych na przestrzeni 2018 r. znaczną grupę stanowiły osoby: długotrwale bezrobotne (24,9%), w wieku do 30 roku życia (50,9%), bezrobotne bez doświadczenia zawodowego (22,2%) oraz bez kwalifikacji zawodowych (18,2%).

W tym samym czasie z ewidencji wieluńskiego urzędu pracy zostały wyłączone 3454 osoby (w tym 1688 kobiet), czyli o 822 osoby mniej, niż w analogicznym okresie 2017 roku. Główną przyczyną odpływu były podjęcia pracy – 1923 osoby uzyskały zatrudnienie, co stanowiło 55,7% całego odpływu w analizowanym okresie. W strukturze osób zarejestrowanych w PUP w Wieluniu podejmujących pracę, większość stanowią osoby poprzednio pracujące (89,2%). Ponadto 65,9% osób zatrudnionych, to osoby zamieszkałe na terenach wiejskich, a 49,8% to podjęcia pracy przez kobiety. Wśród osób, które podjęły pracę w 2018 r. liczną grupę stanowiły osoby w wieku do 30 roku życia – 51,6%, długotrwale bezrobotni – 18,9% oraz bez doświadczenia zawodowego – 20,4%.

Strukturę odpływu z bezrobocia w 2018 r. przedstawia poniższy wykres:



Na przestrzeni dwunastu miesięcy ubiegłego roku z różnych form aktywizacji skorzystały 933 osoby bezrobotne, w tym 454 kobiety, co stanowiło 27,0% ogółu wyłączeń. Liczba ta jest niższa niż w roku 2017 o 319. W porównaniu do analogicznego okresu z 2017 r. liczba osób bezrobotnych wyłączona z ewidencji urzędu, które nie potwierdziły gotowości do podjęcia pracy zmniejszyła się o 165. Podobnie kształtowała się sytuacja wśród osób dobrowolnie rezygnujących z pozostawania w ewidencji bezrobotnych (spadek o 66 osób).

Szczegółowe dane statystyczne, przedstawiające bilans bezrobocia w latach 2017-2018 przedstawia tabela zamieszczona na stronie 54.

VI. Bezrobotni będący w szczególnej sytuacji na rynku pracy.

Zgodnie z ustawą o promocji zatrudnienia i instytucjach rynku pracy osobami będącymi w szczególnej sytuacji na rynku pracy są bezrobotni do 30 roku życia, bezrobotni długotrwale (czyli osoby pozostające w rejestrze powiatowego urzędu pracy łącznie przez okres ponad 12 miesięcy w okresie ostatnich dwóch lat), bezrobotni powyżej 50 roku życia, bezrobotni korzystający ze świadczeń pomocy społecznej, bezrobotni posiadający co najmniej jedno dziecko do 6 roku życia lub co najmniej jedno dziecko niepełnosprawne do 18 roku życia, a także bezrobotni niepełnosprawni.

W końcu grudnia 2018 r. w ewidencji urzędu pozostawało 1960 osób znajdujących się w szczególnej sytuacji na rynku pracy, stanowiąc 89,8% ogółu zarejestrowanych. W ciągu 12 miesięcy minionego roku status osoby znajdującej się w szczególnej sytuacji na rynku pracy uzyskało 3100 osób, natomiast 1544 przedstawiciele tej grupy w tym samym okresie podjęto zatrudnienie. Sytuacja poszczególnych kategorii osób znajdujących się w szczególnej sytuacji na rynku pracy kształtowała się następująco:

W końcu ubiegłego roku w naszych rejestrach znajdowało się 569 osób bezrobotnych w wieku do 30 roku życia, w tym 383 kobiety. Stanowili oni 26,1% ogółu bezrobotnych. W 2018 roku w PUP w Wieluniu zarejestrowało się 1667 osób bezrobotnych należących do omawianej kategorii wiekowej (co stanowiło 50,9% ogólnego napływu). W tym samym okresie z ewidencji PUP w Wieluniu wyłączono 1688 osób w wieku do 30 roku życia (48,9% łącznej liczby wyrejestrowań), z tego 58,8% stanowiły podjęcia pracy. Ponadto w analizowanym okresie 191 bezrobotnych należących do tej populacji podjęto staż, 138 osób podjęto pracę poza miejscem zamieszkania w ramach bonu na zasiedlenie, 10 osób podjęto pracę w ramach bonu zatrudnieniowego, 206 osób nie potwierdziło gotowości do pracy, a 72 utraciły status osoby znajdującej się w szczególnej sytuacji na rynku pracy.

Nadal wysoki odsetek stanowi grupa osób długotrwale bezrobotnych. W minionym roku wynosiła ona 60,4% ogółu pozostających w ewidencji PUP w Wieluniu. W 2018 roku z ewidencji urzędu wyłączono 922 osoby długotrwale bezrobotne (26,7% łącznej liczby wyrejestrowań). Główną przyczyną wyłączeń (39,5%) były podjęcia pracy. Dosyć znaczną grupę wyłączeń stanowiły również niepotwierdzenia gotowości do podjęcia zatrudnienia (14,9%).

Wśród zarejestrowanych bezrobotnych w końcu grudnia 2018 r. były również 552 osoby powyżej 50 roku życia, stanowiąc 25,3% ogółu. W okresie styczeń – grudzień ubiegłego roku zarejestrowano 505 osób należących do omawianej kategorii wiekowej, co stanowiło 15,4% ogólnego napływu. Natomiast w tym samym czasie z ewidencji wyłączono 554 osoby bezrobotne powyżej 50 roku życia (16,0% łącznej liczby wyrejestrowań), z czego 40,8% stanowiły podjęcia pracy.

Spośród pozostałych osób znajdujących się w szczególnej sytuacji na rynku pracy najliczniejszą grupą są bezrobotni posiadający co najmniej jedno dziecko do 6 roku życia, których liczba wg stanu na koniec 2018 r. wyniosła 509, stanowiąc 23,3% bezrobotnych pozostających w ewidencji urzędu. W 2018 r. zarejestrowano 519 przedstawicieli tej grupy bezrobotnych, natomiast pracę podjęły 264 osoby.

Do osób znajdujących się w szczególnej sytuacji na rynku pracy należą również bezrobotni posiadający co najmniej jedno dziecko niepełnosprawne do 18 roku życia. Grupa 11 osób z omawianej kategorii stanowiła 0,5% ogółu bezrobotnych. W 2018 r. zarejestrowano 18 osób posiadających co najmniej jedno dziecko niepełnosprawne do 18 roku życia. W tym samym okresie zatrudnienie podjęło 9 bezrobotnych należących do omawianej grupy.

Wśród ogólnej liczby zarejestrowanych w PUP w Wieluniu było również 111 niepełnosprawnych, którzy stanowili 5,1% ogółu bezrobotnych. Napływ osób bezrobotnych należących do omawianej kategorii w 2018 roku wyniósł 173, a pracę w tym okresie podjęło 70 osób.

Szczegółowe dane dotyczące osób będących w szczególnej sytuacji na rynku pracy zostały zawarte w tabelach zamieszczonych na str. 55 i 58.

VII. Poziom bezrobocia w poszczególnych jednostkach samorządowych powiatu wieluńskiego

Analizując poziom bezrobocia w poszczególnych gminach powiatu wieluńskiego w końcu 2018 r. należy zauważyć, że w sytuacji spadku ogólnej liczby bezrobotnych w skali całego powiatu w porównaniu z danymi sprzed roku, zmniejszył się również poziom bezrobocia w Wieluniu oraz w większości gmin na terenie objętym zakresem działania urzędu. Najbardziej widoczny spadek bezrobocia odnotowano w gminach: Ostrówek (17,3%), Osjaków (14,5%), Czarnożyły (13,8%) i Skomlin (12,4%). Analogicznie liczone wskaźniki wzrostu poziomu bezrobocia dla pozostałych jednostek samorządowych w powiecie, kształtowały się następująco: gmina Biała (9,5%) oraz gmina Pątnów (5,1%).

W skali całego powiatu wieluńskiego w 2018 r. odnotowano spadek poziomu rejestracji w porównaniu z rokiem poprzednim o 13,6%. Podobnie sytuacja wyglądała w mieście Wieluń oraz w większości gmin powiatu. Najwyższy spadek liczby rejestrujących się, wynoszący odpowiednio 28,3%, 24,6% i 22,4% odnotowano na terenie gminy Czarnożyły, Konopnica oraz Skomlin. Jedynie w gminie Pątnów poziom rejestracji utrzymał się na tym samym poziomie.

Na spadek poziomu bezrobocia w Wieluniu i na terenie wszystkich gmin w powiecie wpłynęła przede wszystkim wyższa od liczby rejestrujących się skala odpływu bezrobotnych z ewidencji urzędu.

Sytuację na rynku pracy obrazuje również wskaźnik płynności rynku pracy, który w skali całego powiatu wynosił 58,7% i był niższy, niż rok wcześniej o 2,4%. Wśród bezrobotnych zarejestrowanych w wieluńskim urzędzie pracy kobiety stanowiły 58,5% ogółu. Tak więc w skali powiatu wśród bezrobotnych występuje przewaga kobiet. Podobną sytuację odnotowano we wszystkich gminach oraz w mieście Wieluń. W gminach Biała, Mokrsko, Ostrówek, Wierzchlas oraz w mieście Wieluń odsetek bezrobotnych kobiet jest wyższy, niż średnio na terenie powiatu i wynosi odpowiednio 67,3%, 64,8%, 61,7%, 59,8%, 58,8%.

Wśród bezrobotnych pozostających w ewidencji urzędu pracy 12,7% osób posiada prawo do zasiłku dla bezrobotnych. Mniej korzystnie wskaźnik ten ukształtował się w gminach: Czarnożyły (6,6%), Ostrówek (7,8%), Konopnica (9,7%), Skomlin (11,1%) oraz na terenie wiejskim w gminie Wieluń (11,6%). Najwyższy odsetek bezrobotnych posiadających prawo do zasiłku w ogólnej ich liczbie odnotowano w gminie Mokrsko – 17,6%.

Analizując poziom bezrobocia w poszczególnych jednostkach samorządu terytorialnego pod względem liczebności grup znajdujących się w szczególnej sytuacji na rynku pracy należy zauważyć, że niemal we wszystkich kategoriach bezrobotnych występują różnice pomiędzy udziałem danej populacji w ogólnej liczbie zarejestrowanych na poziomie powiatu

i poszczególnych gmin. Bezrobotni do 30 roku życia stanowią 26,1% ogólnej liczby bezrobotnych w powiecie wieluńskim, podczas gdy na przykład w Wieluniu – 17,9%. Największą populację omawianej kategorii bezrobotnych odnotowano w gminie Biała – 39,3%. Podobnie kształtują się wskaźniki dla osób powyżej 50 roku życia. Procentowy udział bezrobotnych z tej kategorii w ogólnej liczbie zarejestrowanych w skali powiatu wyniósł 25,3%, na terenach wiejskich w gminie Wieluń – 22,4%, a w gminie Wierzchnas – 23,7%. Najwyższy odsetek osób długotrwale bezrobotnych, czyli pozostających w ewidencji urzędu łącznie przez okres ponad 12 miesięcy w okresie ostatnich 2 lat (z wyłączeniem okresów odbywania stażu lub przygotowania zawodowego), odnotowano w gminie Skomlin (72,7%). W mniejszym stopniu zagrożeni bezrobociem długotrwałym są mieszkańcy gminy Mokrsko, dla której wskaźnik wyniósł 48,1%. Szczegółowe dane z zakresu bezrobocia w poszczególnych jednostkach samorządowych przedstawiono w tabeli zamieszczonej na str. 53 i 54.

VIII. Wybrane kategorie bezrobotnych.

A. KOBIETY.

Liczba bezrobotnych kobiet zarejestrowanych w urzędzie pracy w końcu grudnia 2018 roku wynosiła 1277 osób, co stanowi 58,5% ogółu bezrobotnych. Z ogólnej liczby kobiet zarejestrowanych w końcu 2018 r., tylko 155 posiadało prawo do zasiłku. Najliczniejszą grupę w omawianej kategorii stanowią kobiety zamieszkałe na terenach wiejskich – 64,5%, długotrwale bezrobotne – 65,5% oraz osoby do 30 roku życia – 30,0%. Kobiety stanowią również większość, wśród bezrobotnych posiadających co najmniej jedno dziecko do 6 roku życia – 90,2% oraz osób posiadających co najmniej jedno dziecko niepełnosprawne do 18 roku życia – 100%. Wśród kobiet zarejestrowanych w urzędzie 203 posiadały wykształcenie wyższe (tj. 15,9%), 339 wykształcenie policealne i średnie (26,5%), natomiast 574 osoby legitymowały się wykształceniem zasadniczym zawodowym i niższym (tj. 44,9%). Analizując strukturę kobiet według poziomu wykształcenia w końcu 2018 r. w odniesieniu do wyodrębnionych grup osób bezrobotnych znajdujących się w szczególnej sytuacji na rynku pracy należy podkreślić, iż większe problemy ze znalezieniem zatrudnienia mają kobiety o najniższym poziomie wykształcenia, bowiem stanowią one z reguły wyższy odsetek wśród kobiet znajdujących się w szczególnej sytuacji na rynku pracy.

Na przestrzeni minionych dwunastu miesięcy zarejestrowano w urzędzie 1647 kobiet, co stanowi 50,2% napływu w tym okresie. Liczba rejestrujących się w 2018 r. kobiet jest niższa o 139 osób od odnotowanej rok wcześniej. Wśród rejestrujących się kobiet przeważały osoby,

które zarejestrowały się po raz kolejny (80,9%), osoby zamieszkałe na wsi (67,0%), w wieku do 30 roku życia (53,8%) oraz długotrwale bezrobotne (29,6%). Wskaźnik napływu do bezrobocia w populacji bezrobotnych kobiet wyniósł w ubiegłym roku 139,0% i był wyższy niż w roku 2017 o 5,8%.

W tym samym czasie z ewidencji bezrobotnych w wieluńskim urzędzie wyrejestrowano 1688 kobiet, co stanowi 48,9% wszystkich wyłączeń w omawianym okresie. Liczba kobiet wyłączonych z ewidencji urzędu była niższa od odnotowanej w 2017 r. o 273 osoby. Główne przyczyny odpływu kobiet z rejestru bezrobotnych były następujące: 958 osób podjęło pracę, 137 nie potwierdziło gotowości do jej podjęcia, 168 dobrowolnie zrezygnowało ze statusu bezrobotnego, a 18 odmówiło bez uzasadnionej przyczyny przyjęcia propozycji odpowiedniego zatrudnienia lub innej formy aktywizacji. W populacji kobiet, które podjęły zatrudnienie przeważały osoby zamieszkałe na terenach wiejskich – 67,6%, osoby do 30 roku życia – 54,3% oraz bez doświadczenia zawodowego –22,2%. Jednocześnie 237 kobiet, tj. 24,7%, wyłączono z ewidencji z powodu rozpoczęcia szkolenia, stażu lub prac społecznie użytecznych.

Wybrane dane statystyczne dotyczące bezrobotnych kobiet wg stanu na koniec grudnia oraz elementy bilansu bezrobocia wśród kobiet w latach 2016-2018 znajdują się w poniższej tabeli.

Bezrobotne kobiety	Wyszczególnienie				
	stan na koniec		Dynamika rok 2016=100	stan na koniec 2018 r.	Dynamika rok 2017=100
	2016 r.	2017 r.			
Ogółem	1493	1318	88,3	1277	96,9
w % do ogółu bezrobotnych	52,5	55,9	X	58,5	X
bez prawa do zasiłku	1314	1151	87,6	1122	97,5
zamieszkałe na wsi	964	850	88,2	824	96,9
dotychczas niepracujące	210	152	72,4	140	92,1
Wybrane elementy bilansu bezrobocia wśród kobiet w okresie;					
Wyszczególnienie	rok		Dynamika rok 2016=100	rok 2018	Dynamika rok 2017=100
	2016 r.	2017 r.			
Napływ	1865	1768	94,8	1647	93,2
Odpływ	1990	1961	98,5	1688	86,1
podjęcia pracy	1135	1054	92,9	958	90,9
rozpoczęcia szkolenia, stażu, przygotowania zawodowego, pracy społecznie użytecznej	325	333	102,5	237	71,2
odmowa przyjęcia propozycji zatrudnienia lub uczestn. w innej formie	14	31	221,4	18	58,1

aktywizacji					
niepotwierdzenia gotowości	198	178	89,9	137	77,0
dobrowolna rezygnacja	181	196	108,3	168	85,7

B. BEZROBOTNI Z PRAWEM DO ZASIŁKU.

W końcu grudnia 2018 r. 12,7% bezrobotnych posiadało prawo do zasiłku. Grupą uprzywilejowaną pod względem długości okresu pobierania zasiłku dla bezrobotnych są osoby w wieku powyżej 50 roku życia, posiadające co najmniej dwudziestoletni staż pracy, bowiem świadczenie to przysługuje im przez okres 12 miesięcy. Dlatego też w populacji tej występuje najwyższy odsetek osób uprawnionych do zasiłku dla bezrobotnych, wynoszący w końcu 2018 r. 40,3%.

Osoby bez prawa do zasiłku stanowiły 87,3% ogółu bezrobotnych, co oznacza, że tylko mniej więcej co ósma zarejestrowana osoba bezrobotna korzysta z zasiłku dla bezrobotnych.

Struktura omawianej populacji przedstawia się następująco: kobiety stanowią 55,8% wszystkich bezrobotnych z prawem do zasiłku, zamieszkali na wsi – 64,0%, bezrobotni do 30 roku życia – 24,1%, a bez kwalifikacji zawodowych – 15,1%.

Wybrane dane na temat bezrobotnych z prawem do zasiłku z lat 2016-2018 zamieszczono w tabeli znajdującej się na str. 60.

C. NIEPEŁNOSPRAWNI I POSZUKUJĄCY PRACY.

Na koniec grudnia 2018 r. w rejestrach PUP pozostawało 111 osób niepełnosprawnych posiadających status bezrobotnego, w tym 89 zarejestrowanych w urzędzie po raz kolejny. W porównaniu do analogicznego okresu roku 2017, liczba bezrobotnych niepełnosprawnych w roku ubiegłym zmniejszyła się o 5 osób. Z ogólnej liczby niepełnosprawnych bezrobotnych zarejestrowanych w końcu ubiegłego roku, 102 osoby przed zarejestrowaniem się w PUP w Wieluniu pracowało, a 48 osób zamieszkuje na wsi. Większość niepełnosprawnych to mężczyźni (55,0%), osoby z wykształceniem zasadniczym zawodowym, gimnazjalnym i niższym (62,2%), o umiarkowanym stopniu niepełnosprawności (55,0%) oraz posiadające staż pracy (91,9%). Główną przyczyną niepełnosprawności osób zarejestrowanych w PUP są choroby narządów ruchu i schorzenia neurologiczne – 44 osoby z ogółu. Ponadto 18,9% niepełnosprawnych stanowią osoby bez kwalifikacji zawodowych, a 53,2% bezrobotnych niepełnosprawnych to osoby w wieku powyżej 45 roku życia.

Strukturę według wieku i poziomu wykształcenia, a także według stopnia i rodzaju niepełnosprawności zarejestrowanych niepełnosprawnych bezrobotnych, w końcu roku w latach 2016 – 2018, przedstawiają tabele zamieszczone poniżej.

Struktura bezrobotnych	stan na 31.12.2016 r.		stan na 31.12.2017 r.		stan na 31.12.2018 r.	
	ogółem	kobiety	ogółem	kobiety	ogółem	kobiety
Wiek						
18 – 24 lata	4	4	7	5	9	7
25 – 29 lat	5	3	6	4	6	3
30 – 39 lat	25	10	26	11	23	13
40 – 44 lata	7	3	9	5	14	5
45 – 49 lat	8	2	12	8	13	5
50 – 54 lata	17	5	12	4	12	8
55 – 59 lat	33	15	30	15	25	9
60 i więcej lat	20	2	14	0	9	0
Razem	119	44	116	52	111	50
poziom wykształcenia						
Wyższe	8	4	8	4	9	2
policealne i średnie zawodowe	27	13	18	11	23	14
LO	3	2	6	4	10	8
zasadnicze zawodowe	50	13	45	15	41	15
gimnazjalne, podstawowe i niższe	31	12	39	18	28	11
Razem	119	44	116	52	111	50

Struktura bezrobotnych niepełnosprawnych ze względu na:	stan na 31.12.2016 r.	stan na 31.12.2017 r.	stan na 31.12.2018 r.
stopień niepełnosprawności			
Znaczny	2	5	5
Umiarkowany	45	61	61
Lekki	72	50	45
rodzaj niepełnosprawności			
upośledzenie umysłowe	2	3	3
choroby psychiczne	21	17	14
zaburzenia głosu, mowy i choroby słuchu	2	2	6
choroby narządu wzroku	10	11	11
upośledzenia narządu ruchu	37	29	27
Epilepsja	6	4	9
choroby układu oddechowego i krążenia	4	7	5
choroby układu pokarmowego	2	0	1
choroby układu moczowo-płciowego	2	4	2
choroby neurologiczne	18	19	17
Inne	11	17	10
Nieustalony	4	3	6

W ciągu całego 2018 roku zarejestrowano w wieluńskim urzędzie pracy 173 osoby niepełnosprawne bezrobotne, czyli o 10 osób mniej niż przed rokiem. W tym samym czasie wyłączono z ewidencji 182 niepełnosprawnych, z czego pracę podjęło 70 osób. W minionym roku osoby niepełnosprawne zarejestrowane w urzędzie korzystały również z finansowanych z FP form aktywizacji, bowiem 3 osoby zostały skierowane na prace interwencyjne, 5 na roboty publiczne oraz 1 osoba podjęła pracę poza miejscem zamieszkania w ramach bonu na zasiedlenie.

Dane dotyczące liczby niepełnosprawnych rejestrujących się i podejmujących pracę w latach 2015-2018 przedstawiono w poniższej tabeli:

Wyszczególnienie	Bezrobotni niepełnosprawni				Oferty pracy dla niepełnosprawnych	
	Zarejestrowani		podjęcia pracy		Ogółem	dynamika w stosunku do roku poprzedniego
	ogółem	dynamika w stosunku do roku poprzedniego	ogółem	dynamika w stosunku do roku poprzedniego		
2015 r.	217	100,5	71	73,2	2	50,0
2016 r.	176	81,1	99	139,4	18	900,0
2017 r.	183	104,0	83	83,8	6	33,3
2018 r.	173	94,5	70	84,3	14	233,3

W ewidencji PUP w końcu grudnia 2018 r. pozostawały również 84 osoby poszukujące pracy. W grupie tej było 13 osób niepełnosprawnych niepozostających w zatrudnieniu. Poszukujący pracy zamieszkali na terenach wiejskich stanowią 46,2%. Ponadto 6 osób pobiera świadczenie rentowe z tytułu niezdolności do pracy.

Wybrane dane dotyczące struktury osób poszukujących pracy, niepozostających w zatrudnieniu i niepełnosprawnych są następujące:

- 46,2% stanowią osoby w wieku powyżej 45 roku życia,
- 53,8% osób posiada umiarkowany stopień niepełnosprawności,
- 30,8% nie posiada stażu pracy,
- 53,8% legitymuje się wykształceniem zasadniczym zawodowym,
- 69,2% pozostaje w ewidencji urzędu przez okres dłuższy, niż rok.

IX. Struktura bezrobocia.

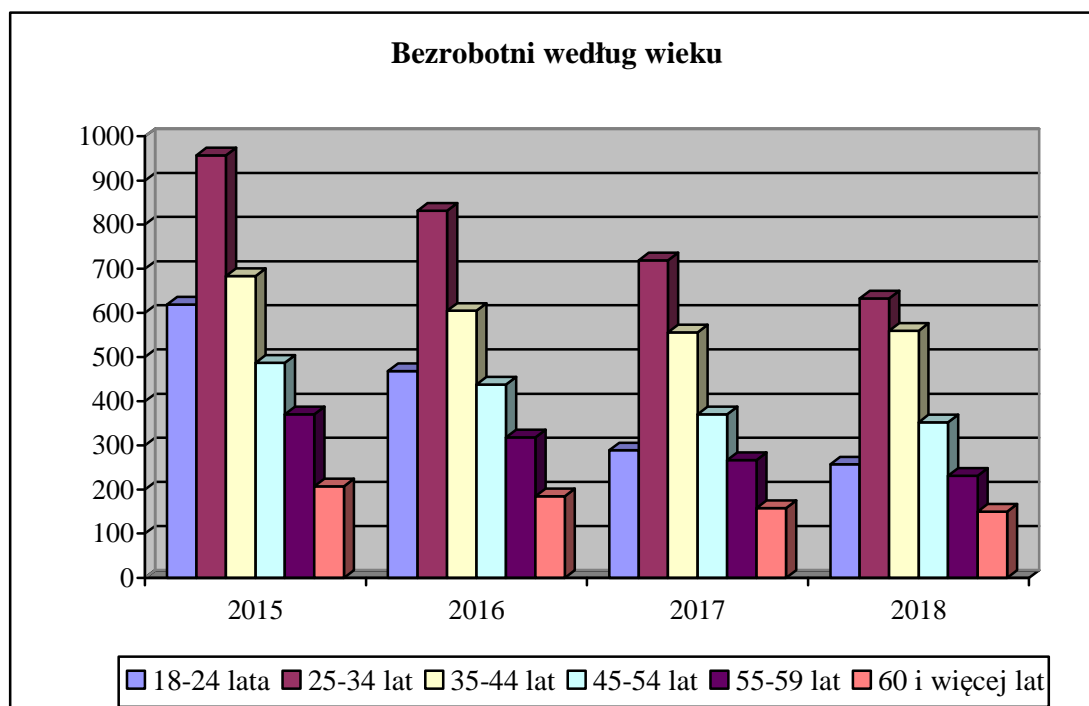
A. BEZROBOTNI WEDŁUG WIEKU.

Bezrobocie ludzi młodych nadal pozostaje jednym z ważniejszych problemowych obszarów rynku pracy w skali naszego powiatu. Analizując strukturę bezrobocia według wieku

od kilku już lat wskazujemy na wysoki udział osób w wieku od 18 do 24 lat w ogólnej liczbie bezrobotnych. Trudna sytuacja osób młodych na naszym rynku pracy jest związana z niechęcią pracodawców do zatrudniania osób nieposiadających stażu pracy. Należy jednocześnie podkreślić, że udział tej grupy wiekowej w ogólnej populacji bezrobotnych nieznacznie się obniżył i w końcu grudnia 2018 r. wynosił 11,8%. W rejestrach PUP w Wieluniu pozostawało 257 osób należących do grupy wiekowej od 18 do 24 lat (w tym 159 kobiet). Zaznaczyć należy, że osoby długotrwale bezrobotne w wieku od 18 do 24 lat stanowią 26,8%.

Obecnie jednak najliczniejszą populację bezrobotnych stanowią osoby w wieku od 25 do 34 lat, które na koniec grudnia 2018 roku stanowiły 29,0% ogółu zarejestrowanych bezrobotnych. W porównaniu do roku poprzedniego nieznacznie zmniejszyła się populacja zarejestrowanych w przedziale wiekowym 45 – 54 lata, w którym odnotowano stosunkowo wysoki udział długotrwale bezrobotnych (64,8%).

Dane z tego zakresu przedstawia wykres oraz tabela zamieszczona na stronie 62.



B. BEZROBOTNI WEDŁUG POZIOMU WYKSZTAŁCENIA.

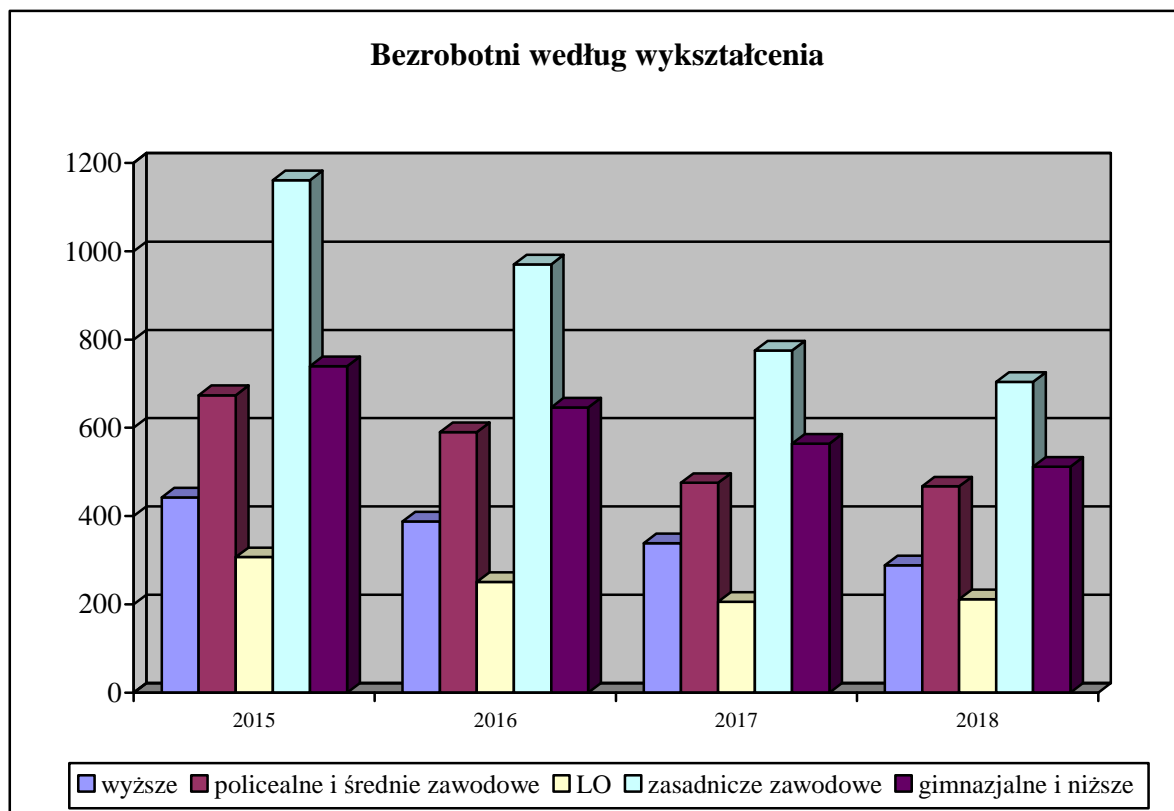
Jak wynika z analizy struktury bezrobotnych mimo, że sytuacja osób z wyższym wykształceniem na rynku pracy jest najkorzystniejsza, ponieważ krócej niż inni bezrobotni oczekują na podjęcie zatrudnienia (ich udział w ogólnej liczbie długotrwale bezrobotnych był niższy, niż osób o niższym poziomie wykształcenia), to jednak ich liczba ciągle utrzymuje się na wysokim poziomie. Wpływa na to między innymi rosnąca liczba osób kończących studia wyższe

o kierunkach i specjalnościach, w których obserwuje się już pewne nasycenie rynku pracy. Liczba osób legitymujących się dyplomem wyższej uczelni zmniejszyła się o 51 osób w stosunku do stanu z końca 2017 r., podobnie jak procentowy ich udział w ogólnej liczbie zarejestrowanych, który w porównaniu z rokiem 2017 zmniejszył się o 1,2%.

Utrzymującą się niekorzystną cechą bezrobocia, wynikającą z niekorzystnej struktury ludności naszego powiatu ze względu na poziom wykształcenia, są niskie kwalifikacje zawodowe zarejestrowanych w urzędzie bezrobotnych. W strukturze bezrobocia wg wykształcenia nadal najliczniejszą grupę stanowią osoby posiadające wykształcenie zasadnicze zawodowe, przy czym zdecydowana większość tej grupy to mężczyźni (51,3%). Ponadto 62,1% osób z wykształceniem zasadniczym zawodowym to osoby długotrwale bezrobotne, a 21,2% stanowią bezrobotni do 30 roku życia. W porównaniu z analogicznym okresem 2017 r. odsetek bezrobotnych, którzy ukończyli szkołę zasadniczą zawodową uległ nieznacznemu zmniejszeniu. W równie trudnej sytuacji na wieluńskim rynku pracy są osoby z wykształceniem gimnazjalnym i niższym, stanowiące w końcu grudnia 2018 r. 23,5% ogółu zarejestrowanych. Udział tej populacji w ogólnej liczbie zarejestrowanych w urzędzie był niższy niż przed rokiem o 0,4%. Dodatkowo wskaźnik długotrwałego bezrobocia wśród osób z wykształceniem gimnazjalnym i niższym był nieznacznie wyższy, niż analogiczny wskaźnik liczony w odniesieniu do ogólnej liczby zarejestrowanych w urzędzie. Wśród osób z wykształceniem gimnazjalnym i niższym dominują mężczyźni stanowiąc 54,9% populacji.

W końcu 2018 r. dosyć liczną populację stanowili ponadto bezrobotni z wykształceniem policealnym i średnim zawodowym. Analizowana grupa zarejestrowanych liczyła wówczas 467 osób, stanowiąc 21,4% ogółu bezrobotnych. W populacji tej większy odsetek stanowią kobiety (72,6%). Udział długotrwale bezrobotnych w omawianej populacji ukształtował się na poziomie 53,7% i był niższy niż w końcu 2017 r. o 3,4%.

Dane z tego zakresu przedstawia wykres oraz tabela zamieszczona na stronie 61.

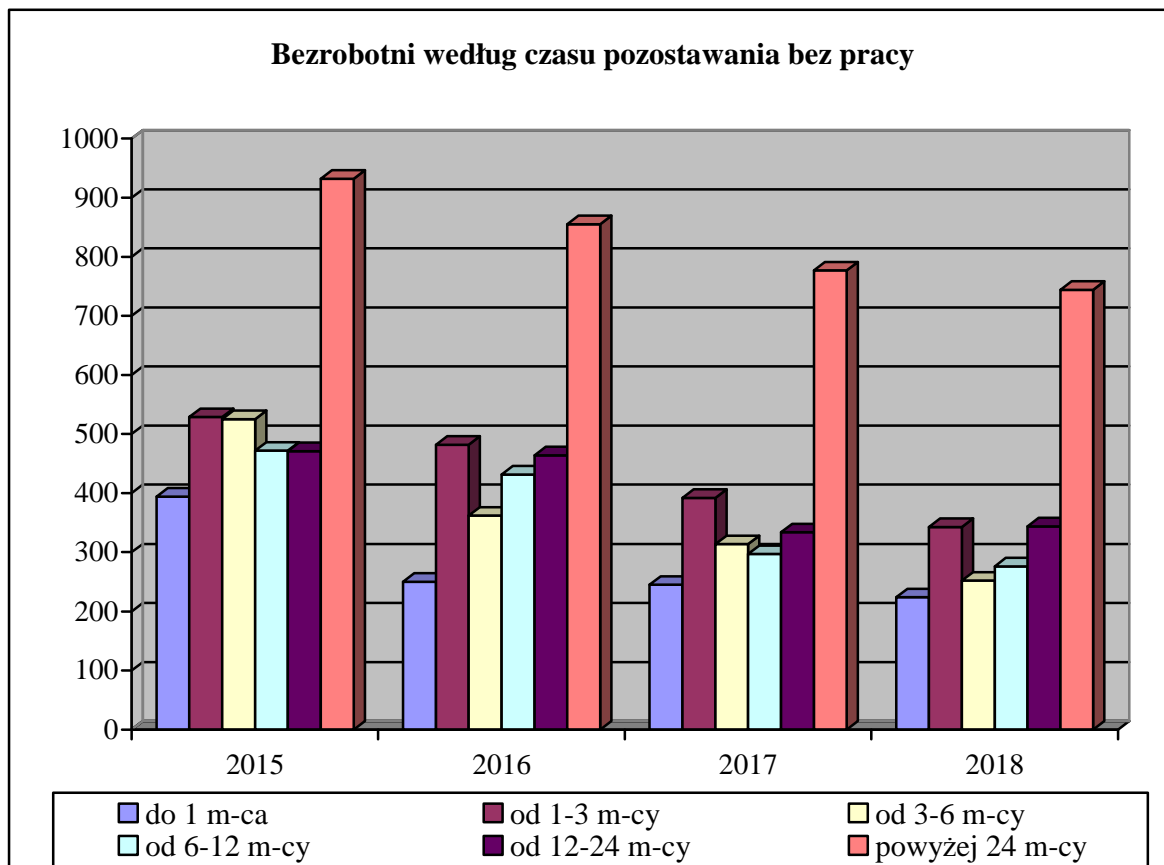


C. BEZROBOTNI WEDŁUG CZASU POZOSTAWANIA BEZ PRACY.

Charakterystycznym zjawiskiem na rynku pracy, nie tylko na terenie naszego powiatu, jest długotrwałe pozostawanie bez pracy. Bezrobocie długookresowe jest bardzo niekorzystne ze społecznego i ekonomicznego punktu widzenia. Oznacza ono nie tylko ekonomiczną marginalizację długotrwałe bezrobotnych. Wiąże się bowiem również z występowaniem szeregu negatywnych skutków społecznych, m. in. wzrostem patologii społecznej oraz uzależnieniem od świadczeń z zakresu opieki społecznej. Odsetek osób długotrwałe bezrobotnych w końcu grudnia 2018 r. ukształtował się na poziomie 60,4%. Wśród długotrwałe bezrobotnych dominują osoby z niskim poziomem wykształcenia, bez wykształcenia lub z krótkim stażem pracy oraz osoby młode.

Porównując aktualne dane dotyczące struktury bezrobotnych według czasu pozostawania bez pracy z analogicznym okresem 2017 roku należy zauważyć, iż zwiększył się procentowy udział w ogólnej liczbie bezrobotnych osób pozostających w ewidencji urzędu od 12 do 24 miesięcy oraz powyżej 24 miesięcy. Zmniejszeniu uległy natomiast wskaźniki dla osób zarejestrowanych w PUP do 1 miesiąca, od 1 do 3 miesięcy, od 3 do 6 miesięcy. Wskaźnik dla osób pozostających bez pracy od 6 do 12 miesięcy utrzymał się na poziomie z przed roku. Analiza czasu pozostawania bez pracy wśród bezrobotnych należących do grup znajdujących się w szczególnej sytuacji na rynku pracy wskazuje, iż 42,9% osób powyżej 50 roku życia i 17,8% bezrobotnych do 30 roku życia pozostaje w ewidencji urzędu dłużej niż 24 miesiące.

Dane z tego zakresu przedstawia wykres oraz tabela zamieszczona na stronie 62.



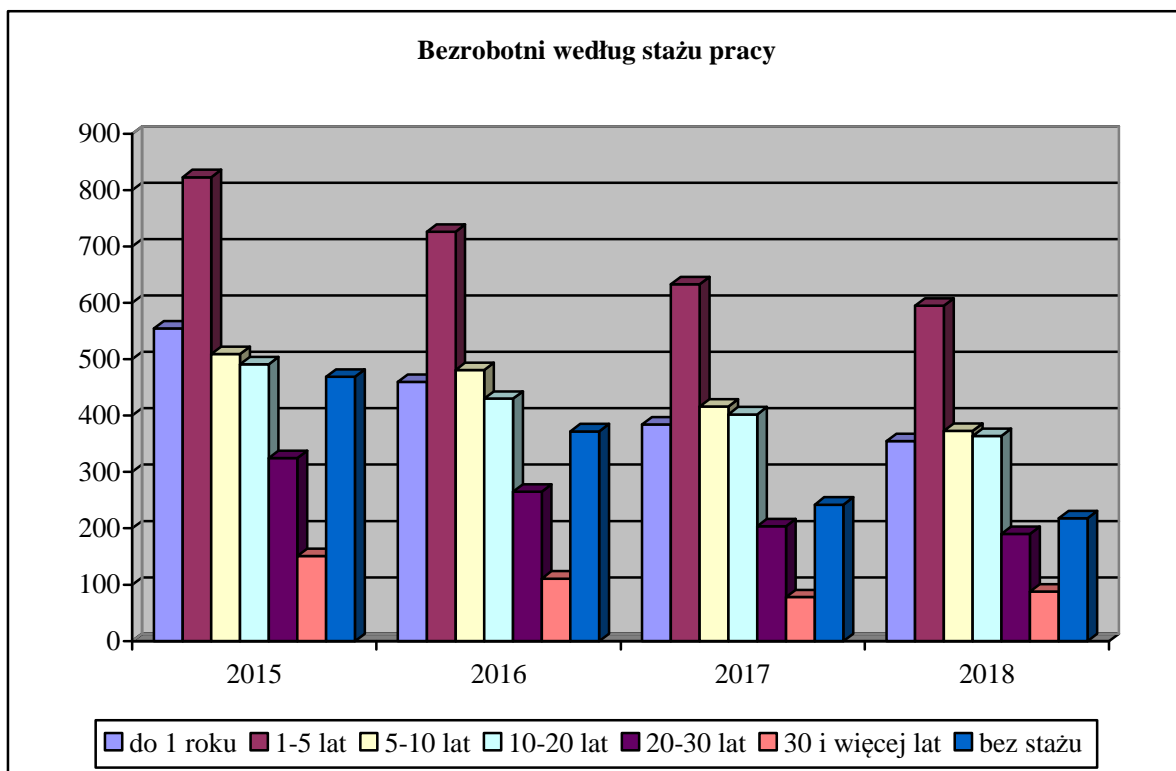
D. BEZROBOTNI WEDŁUG STAŻU PRACY.

Jednym z najczęstszych wymogów pracodawców wobec kandydatów na pracowników jest posiadanie odpowiedniego doświadczenia zawodowego. Dlatego też mniejsze trudności ze znalezieniem pracy mają osoby posiadające staż pracy. Analiza struktury bezrobotnych według stażu pracy wykazała, iż najwyższy odsetek wśród osób zarejestrowanych w urzędzie stanowią osoby ze stażem pracy do 5 lat (43,5%).

W powyższych grupach bezrobotnych posiadających niskie doświadczenie zawodowe przeważały kobiety (63,6%), a wskaźnik długotrwałego bezrobocia wynosił 59,8%.

Wśród wszystkich pozostających w ewidencji PUP bezrobotnych 33,8% stanowią osoby, których doświadczenie zawodowe znajduje się w przedziale od 5 do 20 lat. Z analizy danych statystycznych wynika, że najmniej liczną grupą wśród osób zarejestrowanych w PUP są bezrobotni posiadający ponad trzydziestoletni staż pracy (4,0%).

Analiza struktury bezrobocia według stażu pracy, w powiązaniu z okresem pozostawania w ewidencji bezrobotnych wskazuje, że najbardziej zagrożone bezrobociem długotrwałym są osoby, których doświadczenie zawodowe nie przekracza 10 lat. Najniższy odsetek bezrobocia długotrwałego odnotowano wśród osób, których doświadczenie zawodowe przekracza 30 lat. Dane dotyczące struktury bezrobotnych według stażu pracy przedstawia wykres oraz tabela znajdująca się na stronie 61.



X. Bezrobotni według zawodów.

Dane dotyczące osób bezrobotnych wg poszczególnych zawodów są opracowywane w oparciu o klasyfikację zawodów i specjalności, która została wydana na podstawie rozporządzenie Ministra Pracy i Polityki Społecznej z dnia 07.08.2014 r. w sprawie klasyfikacji zawodów i specjalności na potrzeby rynku pracy oraz zakresu jej stosowania (t. j. Dz. U. z 2018, poz. 227).

Obowiązująca klasyfikacja zawodów obejmuje 10 grup wielkich, 43 grupy duże (jako wewnętrzny podział grup wielkich), 133 grupy średnie (jako wewnętrzny podział grup dużych) i 445 grup elementarnych (jako wewnętrzny podział grup średnich), przy czym grupy elementarne obejmują 2455 zawody i specjalności. Wszystkie pozycje klasyfikacyjne opatrzone są symbolem cyfrowym (kodem). Grupy wielkie oznaczono symbolem jednocyfrowym, grupy duże – dwucyfrowym, grupy średnie – trzycyfrowym, a elementarne – czterocyfrowym. Poszczególnym zawodom i specjalnościom przyporządkowano kod sześciocyfrowy. Struktura klasyfikacji oparta jest na systemie pojęć, z których najważniejsze to: zawód, specjalność, umiejętności oraz kwalifikacje zawodowe. Zawód zdefiniowany został jako zbiór zadań (zespół czynności) wyodrębnionych w wyniku społecznego podziału pracy, wykonywanych stale lub z niewielkimi zmianami przez poszczególne osoby i wymagających odpowiednich kwalifikacji (wiedzy i umiejętności), zdobytych w wyniku kształcenia lub praktyki.

Wśród bezrobotnych rejestrujących się w 2018 r., jak i zarejestrowanych na koniec tego okresu, największą grupę stanowią osoby bez zawodu. Liczebność tej populacji

była niższa o 7,4% od notowanej w końcu grudnia 2017 r. Zmniejszył się również poziom rejestracji w tej grupie bezrobotnych: 2017 r. – 456 osób, 2018 r. – 361 osób.

W okresie styczeń – grudzień 2018 r., spośród osób posiadających zawód, najczęściej rejestrowały się osoby z grupy zawodowej „ sprzedawcy i pokrewni” – 300 osób (głównie sprzedawcy), „pracownicy usług osobistych” – 278 osób (głównie kucharz, fryzjer) „robotnicy obróbki metali, mechanicy maszyn i urządzeń i pokrewni” – 241 osób (głównie mechanicy pojazdów samochodowych, ślusarze i spawacze). W analizowanym okresie zarejestrowało się ponadto 222 bezrobotnych z grupy zawodowej „robotników w przetwórstwie spożywczym, obróbce drewna, produkcji wyrobów tekstylnych i pokrewni” (głównie szwaczki, krawcy, piekarze), 219 bezrobotnych z grupy „robotnicy budowlani i pokrewni z wyłączeniem elektryków”, a także 217 bezrobotnych z grupy „średni personel nauk fizycznych, chemicznych i technicznych” (głównie technicy budownictwa i technicy mechanicy) oraz 205 osób z grupy „średni personel do spraw biznesu i administracji”. Na przestrzeni 2018 r. odnotowano zmniejszoną liczbę rejestrujących się osób bezrobotnych w większości grup zawodowych i tak np.: w grupach zawodowych: „średni personel nauk fizycznych, chemicznych i technicznych” (o 42 osoby), „specjaliści do spraw ekonomicznych i zarządzania (mniej o 28 osób), w porównaniu do roku 2017.

Wśród rejestrujących się w 2018 r. kobiet – 9,1% to osoby bez zawodu (150 kobiet). Ponadto do najliczniejszych grup zawodowych wśród napływających do ewidencji urzędu kobiet należały następujące grupy: „sprzedawcy i pokrewni” (głównie sprzedawcy) – 257 osób oraz „pracownicy usług osobistych” (głównie kucharki i fryzjerki) – 218 osób.

Według stanu na koniec grudnia 2018 r. – 8,2% bezrobotnych zarejestrowanych w urzędzie posiadało zawód z grupy „robotnicy obróbki metali, mechanicy maszyn i urządzeń i pokrewni”, w tym głównie spawacze, ślusarze, tokarze oraz mechanicy pojazdów samochodowych. Ponadto do najliczniejszych grup zawodowych należą: „pracownicy usług osobistych” (głównie kucharze i fryzjerzy) – 252 osoby, „sprzedawcy i pokrewni” (w tym sprzedawcy i technicy handlowcy) – 226 osób, „robotnicy w przetwórstwie spożywczym, obróbce drewna, produkcji wyrobów tekstylnych i pokrewni” – w tym przede wszystkim cukiernicy, piekarze, krawcy i szwaczki – 184 osoby, „robotnicy obróbki metali, mechanicy maszyn i urządzeń i pokrewni”, w tym głównie spawacze, ślusarze, tokarze oraz mechanicy pojazdów samochodowych – 178 osób, „robotnicy budowlani i pokrewni (z wyłączeniem elektryków)” - w tym przede wszystkim murarze, technolodzy robót wykończeniowych w budownictwie, malarze budowlani – 149 osób oraz „średni personel nauk fizycznych chemicznych i technicznych” (w tym przede wszystkim technicy budownictwa, technicy mechanicy i technicy rolnicy) – 130 osób .

Wśród bezrobotnych kobiet najliczniejszą grupę zawodową w końcu 2018 r. stanowiły, podobnie jak w przypadku skali napływu do bezrobocia, następujące grupy: „pracownicy usług osobistych” (głównie kucharki i fryzjerki) – 222 osoby oraz „sprzedawcy i pokrewni” (przede wszystkim sprzedawcy i technicy handlowcy) – 208 osób.

Sytuację na wieluńskim rynku pracy obrazuje zestawienie liczby ofert pracy zgłoszonych przez pracodawców i pozyskanych przez PUP z liczbą zarejestrowanych bezrobotnych według grup zawodów. Najwięcej wolnych miejsc pracy pozostających w dyspozycji urzędu w 2018 roku skierowanych było do osób o niskich kwalifikacjach z grupy „robotnicy pomocniczy w górnictwie, przemyśle, budownictwie i transporcie” – 587 ofert. Znaczna liczba ofert przeznaczona była również dla osób z grupy „ładowcze nieczystości i inni pracownicy przy pracach prostych” – 312 ofert pracy oraz „pracownicy usług osobistych” - 214 ofert pracy. W dyspozycji urzędu znajdowały się ponadto 134 oferty dla osób z grupy zawodowej „sprzedawcy i pokrewni”, 132 oferty dla osób z grupy „sekretarki, operatorzy urządzeń biurowych i pokrewni”, 121 ofert dla osób z grupy „robotnicy obróbki metali, mechanicy maszyn i urządzeń i pokrewni” oraz 120 ofert dla osób z grupy zawodowej „robotnicy budowlani i pokrewni (z wyłączeniem elektryków)”.

Szczegółowe dane z tego zakresu zawarto w tabeli znajdującej się na str. 63.

XI. Bezrobotni według rodzaju działalności ostatniego miejsca pracy.

Większość bezrobotnych rejestrujących się w urzędzie pracy stanowią, podobnie jak w latach poprzednich osoby, które pracowały przed zarejestrowaniem się. W końcu 2018 r. grupa osób poprzednio pracujących liczyła 1965 osób, co stanowi 90,0% ogółu bezrobotnych. Wśród wszystkich poprzednio pracujących 68,7% stanowiły osoby pracujące w sektorze prywatnym.

Najbardziej liczną grupę, zarówno wśród osób pozostających w ewidencji urzędu w końcu grudnia 2018 r., jak i rejestrujących się na przestrzeni 2018 r., stanowiły osoby poprzednio pracujące w sektorze przetwórstwa przemysłowego. W analizowanym okresie zarejestrowano 623 osoby z tej grupy, co stanowi 19,0% wszystkich rejestracji, natomiast według stanu na koniec grudnia populacja ta liczyła 536 osób, tj. 24,6% ogółu bezrobotnych.

Również liczną grupę rejestrujących się w ubiegłym roku stanowiły osoby poprzednio zajmujące się handlem hurtowym i detalicznym - 439, a także pozostała działalność usługowa – 202 bezrobotnych.

Wymienione wyżej grupy były również najliczniejsze według stanu na koniec analizowanego okresu i stanowiły odpowiednio: 13,9%, 7,0% ogółu bezrobotnych.

Szczegółowe dane dotyczące bezrobotnych według rodzaju działalności ostatniego miejsca pracy zostały zawarte w tabeli znajdującej się na str. 65.

XII. Struktura bezrobotnych zamieszkałych w jednostkach samorządowych powiatu wieluńskiego.

W skali całego powiatu wieluńskiego najliczniejszą grupą bezrobotnych są osoby w wieku od 25 do 34 roku życia, które stanowią 29,0% ogółu zarejestrowanych. Podobnie sytuacja kształtuje się na terenie gminy Wieluń oraz na obszarze większości gmin powiatu wieluńskiego. Drugą pod względem liczebności grupą bezrobotnych są osoby w wieku od 35 do 44 roku życia. Podczas gdy na terenie powiatu ich udział w ogólnej liczbie bezrobotnych w końcu 2018 r. ukształtował się na poziomie 25,7%, to na terenie następujących gmin był wyższy i wynosił: na terenie gminy Czarnożyły – 30,0%, w mieście Wieluń – 30,1%, w gminie Konopnica – 27,4%, w gminie Wierzchlas – 26,8% oraz na terenach wiejskich gminy Wieluń – 25,9%. W porównaniu z danymi dla powiatu wieluńskiego odnotowano wyższy poziom bezrobocia na terenie Wielunia wśród osób powyżej 45 roku życia (w Wieluniu wynosił on 37,7% ogółu, a na terenie powiatu – 33,6%). W poszczególnych gminach najwyższy poziom osiągnął w gminie Skomlin – 35,4%, natomiast najniższy na terenie gminy Ostrówek – 27,8%.

Jeśli chodzi o strukturę bezrobocia według poziomu wykształcenia, największy odsetek bezrobotnych z wykształceniem wyższym odnotowano na terenie miasta Wieluń (16,6%). Dosyć wysoki odsetek bezrobotnych z tej grupy odnotowano również w gminie Osjaków (13,7%) oraz gminach: Wierzchlas (13,4%), Pątnów (13,2%) oraz na terenach wiejskich w gminie Wieluń (12,7%). Najniższy udział osób posiadających wyższe wykształcenie odnotowano na terenie gminy Czarnożyły (7,5%). W skali całego powiatu wieluńskiego udział bezrobotnych o najniższych kwalifikacjach zawodowych (wykształcenie zasadnicze zawodowe i niższe) wyniósł w końcu 2018 r. 55,7%. Dla porównania – w Wieluniu wynosił on 47,1%, w gminie Czarnożyły – 69,8%, w gminie Skomlin – 65,7%.

Niekorzystnym zjawiskiem, nie tylko na rynku pracy w powiecie wieluńskim, jest stosunkowo długi okres pozostawania bez pracy. Odsetek bezrobotnych oczekujących na pracę dłużej niż rok, w ogólnej liczbie zarejestrowanych w urzędzie, wynosił 49,8%. Analizując bezrobocie długookresowe w poszczególnych jednostkach samorządowych powiatu należy podkreślić, iż w pięciu gminach wiejskich odsetek bezrobotnych pozostających w ewidencji urzędu dłużej niż rok był niższy, niż w skali powiatu, przy czym najniższą wartość osiągnął w gminie Mokrsko – 38,9%. Najtrudniejsza sytuacja w tym zakresie występuje w gminach: Ostrówek – 53,9% i Skomlin – 52,5%.

Bezrobotni zarejestrowani w PUP w Wieluniu nie posiadający stażu pracy stanowią 10,0% ogółu zarejestrowanych, a doświadczenie zawodowe u 43,5% bezrobotnych nie przekracza 5 lat. Podobnie kształtuje się sytuacja w większości gmin powiatu wieluńskiego, przy czym najwyższy odsetek osób bez stażu pracy odnotowano wśród bezrobotnych zamieszkałych na terenie gminy Ostrówek – 15,7% i Skomlin – 15,2%, a najniższy udział tej populacji w ogólnej liczbie bezrobotnych wystąpił na terenie gminy Mokrsko – 5,6% oraz w mieście Wieluń – 6,9%. Wśród bezrobotnych, których doświadczenie zawodowe przekraczało 20 lat największą grupę zarejestrowanych mieszkających na terenie danej jednostki samorządowej stanowili mieszkańcy gminy Mokrsko – 15,7%, natomiast najmniejszy udział tej populacji w ogólnej liczbie osób bezrobotnych odnotowano w gminie Ostrówek – 7,8%.

Szczegółowe dane z tego zakresu zawarto w tabeli znajdującej się na str. 54.

XIII. Aktywne działania PUP ograniczające bezrobocie i łagodzące jego skutki.

A. USŁUGI RYNKU PRACY.

Zgodnie z ustawą z dnia 20 kwietnia 2004 r. o promocji zatrudnienia i instytucjach rynku pracy, podstawowymi usługami rynku pracy świadczonymi przez urząd są:

- pośrednictwo pracy,
- organizacja szkoleń,
- poradnictwo zawodowe.

Usługi te mają na celu aktywizację osób bezrobotnych i promocję zatrudnienia, a w związku z wynikającym z ustawy wspierającym charakterem instrumentów rynku pracy, rola w/w usług znacznie wzrosła. Rozporządzenie Ministra Pracy i Polityki Społecznej w sprawie szczegółowych warunków realizacji oraz trybu i sposobu prowadzenia usług rynku pracy w sposób szczegółowy określa warunki i sposób świadczenia usług oraz minimalną liczbę zatrudnionych w urzędzie pracowników świadczących usługi rynku pracy i pełniących funkcję doradcy klienta w pełnym wymiarze czasu pracy zwaną „minimalną liczbą doradców klienta”. Na podstawie powyższego aktu prawnego urząd dostosował stan zatrudnienia oraz zasady i warunki świadczenia usług do wynikających z rozporządzenia.

a) Pośrednictwo pracy.

Pośrednictwo pracy polega głównie na udzielaniu pomocy bezrobotnym i poszukującym pracy w uzyskaniu odpowiedniego zatrudnienia oraz pracodawcom w pozyskaniu pracowników o poszukiwanych kwalifikacjach zawodowych, pozyskiwaniu i upowszechnianiu ofert pracy oraz inicjowaniu i organizowaniu kontaktów bezrobotnych i poszukujących pracy z pracodawcami. Do zadań pośrednictwa pracy należy ponadto podejmowanie i utrzymywanie kontaktów z pracodawcami, informowanie bezrobotnych i poszukujących pracy oraz pracodawców o aktualnej sytuacji i przewidywanych zmianach na lokalnym rynku pracy oraz udzielanie informacji osobom bezrobotnym o przysługujących im prawach i obowiązkach. Pośrednictwo pracy dla bezrobotnych, poszukujących pracy i pracodawców realizowane jest zgodnie z zasadami dostępności, dobrowolności korzystania z usług, równości/niedyskryminacji oraz jawności wszystkich wolnych miejsc pracy pozostających w dyspozycji urzędu. Zadania z zakresu pośrednictwa pracy są realizowane przez pośredników pracy.

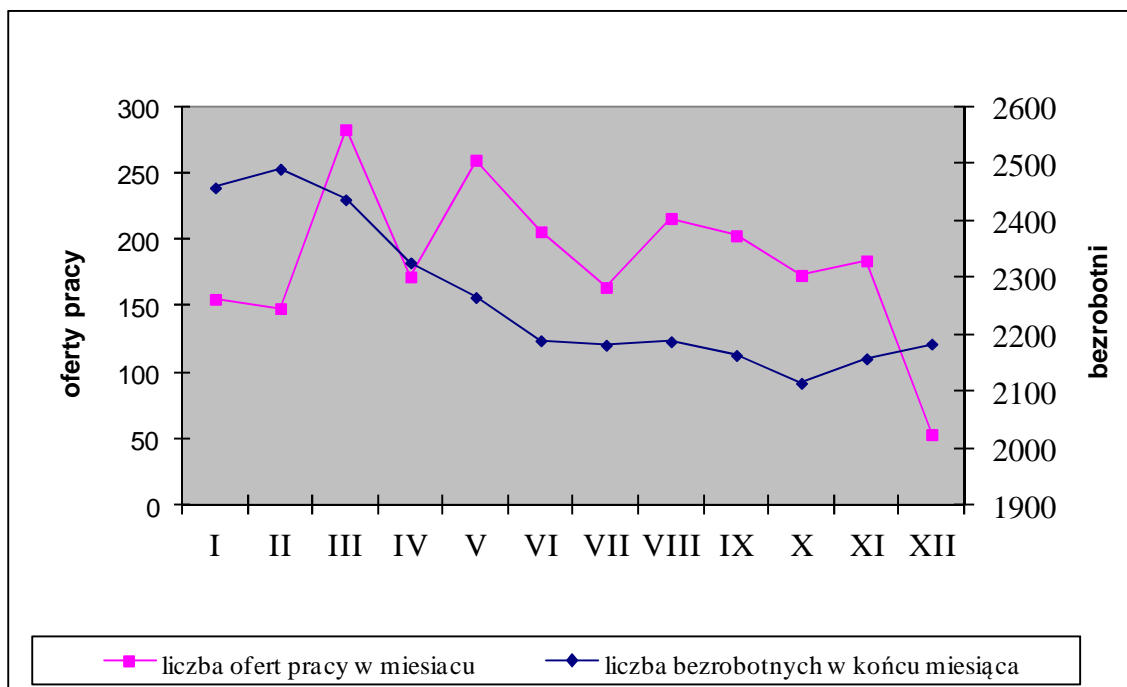
Miernikiem bieżącego popytu na pracę jest liczba wolnych miejsc pracy, w tym liczba ofert rejestrowanych przez urzędy pracy. W 2018 r. w dyspozycji urzędu pozostawało 2217 miejsc pracy zgłoszonych do realizacji do PUP w Wieluniu, 3751 miejsc pracy zgłoszonych do upowszechniania przez inne powiatowe urzędy pracy. Ilość ofert pracy, jakimi dysponował w 2018 roku urząd jest wyższa niż w 2017 r. o 186.

Porównywalne zestawienie liczby bezrobotnych i liczby ofert pracy z lat 2014 – 2018 przedstawia poniższe zestawienie:

Wyszczególnienie	Liczba osób bezrobotnych zarejestrowanych w końcu grudnia	Miejsca pracy przyjęte do realizacji w okresie sprawozdawczym		Wskaźnik liczby osób bezrobotnych przypadających na miejsce pracy
		w liczbach bezwzględnych	dynamika: rok poprzedni = 100	
2014 r.	3757	918	110,6	4,1
2015 r.	3323	1177	128,2	2,8
2016 r.	2845	1352	114,9	2,1
2017 r.	2359	2031	150,2	1,2
2018 r.	2183	2217	109,2	1,0

Według stanu w końcu grudnia 2018 r. wskaźnik liczby osób bezrobotnych przypadających na 1 miejsce pracy był niższy, niż przed rokiem i wynosił 1,0. Jednocześnie widoczna jest zależność, zgodnie z którą wraz ze wzrostem liczby wolnych miejsc pracy zmniejsza się liczba zarejestrowanych osób bezrobotnych.

Liczbę bezrobotnych wg stanu na koniec miesiąca oraz liczbę ofert pracy zgłoszonych do realizacji w poszczególnych miesiącach w 2018 r. przedstawia poniższy wykres:



W związku z tym, iż głównym zadaniem pośrednictwa jest współpraca z pracodawcami, pracownicy urzędu, w celu podniesienia jej efektywności, podejmują bezpośrednie kontakty z pracodawcami zarówno z powiatu wieluńskiego, jak i tych spoza powiatu współpracujących z PUP. Kontakty te przybierają różną formę, w zależności od wzajemnych uzgodnień. Najczęściej jednak mają one charakter bezpośredniej wizyty. Na przestrzeni dwunastu miesięcy 2018 r. takich kontaktów było 1652. Na wolne miejsca pracy skierowano 492 osoby bezrobotne. Niestety ponad połowę osób zarejestrowanych stanowiły w roku ubiegłym osoby tzw. oddalone od rynku pracy, dla których ustalono III profil pomocy i dla których ustawodawca nie przewidział usługi pośrednictwa pracy. Również osoby posiadające II profil pomocy, deklarujące chęć i gotowość do podjęcia zatrudnienia bardzo trudno było skutecznie skierować do pracy. Warunki pracy, a przede wszystkim płacy (na lokalnym rynku pracy proponowana jednak jest tzw. „najniższa krajowa”) dla wielu osób nie stanowiły motywacji do podjęcia zatrudnienia. Wszystkie te czynniki spowodowały ogromne problemy w roku ubiegłym z obsadzaniem wolnych miejsc pracy.

Pamiętać jednak należy, że pracodawca składając w urzędzie ofertę pracy może wybrać formę, w jakiej zostaje ona upowszechniona. Część pracodawców wybiera upowszechnianie ofert w formie „otwartej”, zawierającej dane umożliwiające identyfikację pracodawcy. Tym samym są one dostępne dla szerokiego grona zarówno zarejestrowanych, jak

i niezarejestrowanych osób szukających zatrudnienia, a co za tym idzie urząd nie ma wpływu na to ile osób zgłosi się do pracodawcy i nie może im wydać skierowania do pracy.

Zgłaszając ofertę pracy pracodawca uzgadnia również z pośrednikiem formę jej realizacji. Jedną z form jest giełda pracy, czyli spotkanie pracodawcy w jednym wskazanym miejscu z większą grupą osób bezrobotnych. Dla pracodawców wybierających tę formę realizacji oferty pracy zorganizowano w 2018 roku 3 giełdy pracy na 30 miejsca pracy. W giełdach tych uczestniczyło 3 pracodawców oraz 27 bezrobotnych. Giełdy zorganizowano w następujących zawodach: pracownik działu produkcji, elektromonter i kierowca autobusu.

Wszelkie informacje o wolnych miejscach pracy będących w dyspozycji urzędu są dostępne nie tylko w siedzibie urzędu, ale też na stronach internetowych PUP oraz za pośrednictwem ogólnopolskiej bazy ofert pracy.

Przyczynami wyłączeń osób bezrobotnych z ewidencji urzędu, wynikającymi także z działalności pośredników pracy są nie tylko podjęcia pracy na niesubsydiowanych wolnych miejscach pracy, ale też pracy subsydiowanej, oraz objęcie zarejestrowanych osób bezrobotnych pozostałymi instrumentami rynku pracy, takimi jak staże, prace społecznie użyteczne czy związane z otrzymaniem wsparcia finansowego podjęcia działalności gospodarczej. W okresie dwunastu miesięcy ubiegłego roku pracę podjęły 1923 osoby bezrobotne. W ramach szkoleń, staży oraz prac społecznie użytecznych, skierowano łącznie 422 osoby bezrobotne.

Bardziej szczegółowe omówienie poszczególnych instrumentów rynku pracy zamieszczono w dalszej części opracowania.

Rozliczenie podjęć pracy oraz pozostałych instrumentów rynku pracy w latach 2016 – 2018 przedstawia poniższa tabela.

Wyszczególnienie		Rok					
		2016		2017		2018	
		liczba osób	% udział w ogólnej liczbie podjęć pracy	liczba osób	% udział w ogólnej liczbie podjęć pracy	liczba osób	% udział w ogólnej liczbie podjęć pracy
Podjęcia pracy		2550	100,0	2317	100,0	1923	100,0
z tego	prace interwencyjne	126	4,9	162	7,0	139	7,2
	roboty publiczne	79	3,1	68	2,9	52	2,7
	podjęcia działalności gospodarczej	101	4,0	119	5,1	88	4,6
	refundacja kosztów zatrudnienia bezrobotnego	72	2,8	71	3,1	57	3,0

	Bon na zatrudnienie	11	0,4	17	0,7	10	0,5
	Bon na zasiedlenie	77	3,0	150	6,5	139	7,2
	inne	157	6,2	104	4,5	26	1,4
Pozostałe instrumenty rynku pracy							
Wyszczególnienie	Rok						
	2016		2017		2018		
	liczba osób	% udział w ogólnej liczbie wyłączeń	liczba osób	% udział w ogólnej liczbie wyłączeń	liczba osób	% udział w ogólnej liczbie wyłączeń	
Staże	384	8,6	393	9,2	286	8,3	
przygotowanie zawodowe	0	X	0	X	0	X	
prace społecznie użyteczne	125	2,8	100	2,3	73	2,1	
Szkolenia	64	1,4	68	1,6	63	1,8	

W ramach sieci EURES świadczone są usługi pośrednictwa pracy i doradztwa w zakresie mobilności na rynku pracy w Polsce oraz państwach UE i EOG. Usługi te dostępne są również w naszym urzędzie pracy. Polegają one na udzielaniu bezrobotnym i poszukującym pracy informacji o możliwościach podejmowania pracy za granicą z wykorzystaniem bazy wolnych miejsc pracy dostępnej na internetowej stronie sieci EURES.

Działalność z zakresu udziału w sieci europejskich służb zatrudnienia koncentruje się również na informowaniu o warunkach życia i pracy oraz o sytuacji na rynkach pracy, z uwzględnieniem występujących w poszczególnych krajach należących do sieci zawodów deficytowych i nadwyżkowych, a ponadto na przeciwdziałaniu przeszkodom w mobilności w dziedzinie zatrudnienia.

b) Organizacja szkoleń.

W 2018 r. wieluniński urząd pracy skierował na szkolenia łącznie 63 osoby bezrobotne, w tym 4 kobiety. W tym samym czasie szkolenia ukończyło 50 osób, w tym: 38 osób w ramach bonu szkoleniowego oraz 12 osób w ramach szkolenia w trybie indywidualnym. Po zakończonych szkoleniach pracę łącznie podjęły 33 osoby, w tym 9 osób po szkoleniach indywidualnych i 24 osoby po bonach szkoleniowych.

Przekwalifikowania w formie szkoleń indywidualnych odbywają się w formie kursu, realizowanego wg planu nauczania obejmującego obecnie co do zasady przeciętnie nie mniej niż 25 godzin zegarowych w tygodniu, chyba że wymiar szkolenia jest niższy. Szkolenia mogą trwać do 6 miesięcy, a w sytuacjach uzasadnionych programem szkolenia w danym zawodzie nie dłużej, niż 12 miesięcy. W przypadku osób bez kwalifikacji zawodowych szkolenie może

trwać do 12 miesięcy, a w sytuacjach uzasadnionych programem szkolenia w danym zawodzie nie dłużej niż 24 miesiące. Zgodnie z ustawą o promocji zatrudnienia i instytucjach rynku pracy, o skierowanie na szkolenie mogły się ubiegać osoby bezrobotne bez kwalifikacji zawodowych lub takie, które utraciły zdolność do wykonywania pracy w dotychczas posiadanym zawodzie, bądź stanęły przed koniecznością zmiany lub uzupełnienia kwalifikacji. Osoba kierowana przez urząd na szkolenie może korzystać również z pomocy doradcy zawodowego w celu określenia predyspozycji do wykonywania zawodu, który chce uzyskać w wyniku szkolenia. W wielu przypadkach, przed rozpoczęciem szkolenia, bezrobotni byli kierowani na badania lekarskie finansowane przez urząd, w celu określenia, czy ich stan zdrowia pozwala na udział w szkoleniu i pracę w zawodzie, który zamierzają zdobyć. Ponadto osoby uczestniczące w szkoleniach otrzymywały stypendium szkoleniowe wynoszące 120% zasiłku dla bezrobotnych, pod warunkiem, że liczba godzin szkolenia wynosiła nie mniej niż 150 godzin miesięcznie. W przypadku niższego miesięcznego wymiaru godzin szkolenia, wysokość stypendium ustalana była proporcjonalnie. Bezrobotny skierowany na szkolenie, który w trakcie jego trwania podjął zatrudnienie, ma prawo do ukończenia tego szkolenia. Przysługuje mu ponadto stypendium w wysokości 20% zasiłku od podjęcia zatrudnienia, do dnia zakończenia szkolenia.

W 2018 roku zorganizowano 24 następujące szkolenia indywidualne:

- kwalifikacja wstępna przyspieszona w zakresie prawa jazdy kat. C, C+E, C1, C1+EC, C+E,
- 9x kurs prawa jazdy kat. D wraz z kwalifikacją wstępną przyspieszoną kat. D, D+E,
- Solid Edge – Praktyczne podstawy projektowania,
- obsługa i programowanie obrabiarek sterowanych numerycznie – Operator/Programista CNC,
- 2x kurs prawa jazdy kat. C wraz z kwalifikacją wstępną przyspieszoną kat. C, C+E,
- 3x kurs prawa jazdy kat. C, C+E wraz z kwalifikacją wstępną przyspieszoną kat. C, C+E,
- eksploatacja urządzeń, instalacji i sieci ciepłych,
- zatrudnienie i płace,
- kurs prawa jazdy kat. D wraz z kwalifikacją wstępną przyspieszoną kat. D, D+E, D1, D1+E,
- szkolenia okresowe dla kierowców wykonujących transport drogowy rzeczy,
- obsługa wózków jezdniowych podnośnikowych z wyłączeniem specjalizowanych – kat. II WJO,
- 2x kurs prawa jazdy kat. D wraz z kwalifikacją wstępną przyspieszoną uzupełniającą kat. D, D+E
- kurs prawa jazdy kat. D wraz z kwalifikacją wstępną kat. D, D+E

c) Poradnictwo zawodowe

Celem poradnictwa zawodowego jest udzielenie klientowi pomocy w osiągnięciu możliwie jak najlepszego poziomu dostosowania zawodowego pod kątem profesjonalnym, społecznym i ekonomicznym. Poradnictwo pomaga osobie radzącej się w uzyskaniu lepszego poznania własnych zainteresowań, możliwości i charakteru pracy oraz ma zachęcić do podejmowania własnych decyzji dotyczących życia zawodowego i podejmowania działań w kierunku ich realizacji.

Poradnictwo zawodowe realizowane jest zgodnie z zasadami dostępności usług dla wszystkich osób bezrobotnych i innych osób poszukujących pracy oraz dla pracodawców, dobrowolności i równości w korzystaniu z tego rodzaju usług, a także swobody wyboru zawodu i miejsca zatrudnienia, bezpłatności oraz poufności i ochrony danych.

Poradnictwo zawodowe w Powiatowym Urzędzie Pracy w Wieluniu w roku 2018 r. realizowane było poprzez:

- poradnictwo indywidualne,
- poradnictwo grupowe,
- informację indywidualną i grupową.

Porada indywidualna polega na bezpośrednim kontakcie doradcy zawodowego z osobą bezrobotną lub poszukującą pracy, zgłaszającą potrzebę pomocy. Podstawową formą stosowaną w poradnictwie indywidualnym jest rozmowa doradcza, w ramach której pracownik urzędu pracy określa wspólnie z osobą korzystającą z porady jej problem zawodowy i sposoby jego rozwiązania.

W ramach poradnictwa indywidualnego w 2018 roku przeprowadzono 564 rozmowy doradcze. Poradą indywidualną zostało objętych 285 kobiet, 304 osoby do 30 roku życia, 43 osoby powyżej 50 roku życia, 291 osób zamieszkałych na wsi oraz 16 osób niepełnosprawnych.

Porada grupowa polega na bezpośrednim kontakcie doradcy zawodowego z grupą osób, które zgłaszają potrzebę pomocy w rozwiązaniu swoich problemów zawodowych. Porada grupowa ma przebieg doradczego spotkania, realizowana jest w formie zajęć warsztatowych – przy aktywnym uczestnictwie osób biorących udział w spotkaniu. W trakcie zajęć grupowych można zdefiniować własne problemy zawodowe i wspólnie z doradcą określić możliwe sposoby ich rozwiązania.

Uczestnicy zajęć mają możliwość dokonania samooceny oraz rozwijania umiejętności podejmowania decyzji związanych z planowaniem swojej kariery zawodowej.

W analizowanym okresie przeprowadzono 12 spotkań w ramach poradnictwa grupowego. Łącznie uczestniczyło w nich 38 osób, w tym 27 kobiet.

Poradnictwo zawodowe polega również na udzielaniu informacji o zawodach, rynku pracy, możliwościach szkolenia i kształcenia, umiejętnościach niezbędnych przy aktywnym poszukiwaniu pracy i samozatrudnieniu. Jest to forma pomocy skierowana do osób, które potrafią samodzielnie radzić sobie na rynku pracy, ale potrzebują ukierunkowujących informacji niezbędnych do realizacji planów zawodowych. Informacja świadczona jest w formie indywidualnej i grupowej.

Indywidualna informacja polega na bezpośrednim kontakcie doradcy zawodowego z klientami urzędu. W 2018 roku z indywidualnej informacji skorzystały 83 osoby, w tym 45 kobiet.

Na zasoby informacyjne urzędu składają się:

- „Przewodnik po zawodach” Krajowego Standardu Kwalifikacji Zawodowych,
- Program komputerowy „Doradca 2000” zawierający bazę danych o „świecie zawodów” i instytucjach edukacyjnych,
- zestaw filmów zawodoznawczych oraz ulotki i informacje o charakterze lokalnym.

Wszystkie osoby zainteresowane mogą korzystać z tych zbiorów informacji zawodowej.

Tematyka grupowych spotkań z zakresu informacji została określona w oparciu o potrzeby i problemy zawodowe osób bezrobotnych i poszukujących pracy. W analizowanym okresie z tej formy wsparcia skorzystało 55 osób. Spotkania zostały przeprowadzone w 14 grupach.

B. INSTRUMENTY RYNKU PRACY

Podstawowymi instrumentami rynku pracy świadczonymi przez powiatowy urząd pracy w 2018 r. są:

- prace interwencyjne i roboty publiczne,
- przyznawanie osobom bezrobotnym środków finansowych na rozpoczęcie działalności gospodarczej oraz refundacja kosztów wyposażenia/doposażenia stanowiska pracy dla skierowanego bezrobotnego,
- staże,
- dodatki aktywizacyjne,
- prace społecznie użyteczne,
- bon na zatrudnienie,
- bon na zasiedlenie,
- bon szkoleniowy.

a) Prace interwencyjne i roboty publiczne

Prace interwencyjne, to zgodnie z definicją ustawową, zatrudnienie bezrobotnego przez pracodawcę, które nastąpiło w wyniku umowy zawartej ze starostą i ma na celu wsparcie bezrobotnych. Pracodawcy zatrudniającemu osobę bezrobotną przysługuje zwrot części kosztów poniesionych na wynagrodzenia i składki na ubezpieczenie społeczne przez okres nawet do 24 miesięcy w przypadku bezrobotnych w wieku powyżej 50 roku życia. W 2018 r. wieluniński urząd pracy skierował na prace interwencyjne 139 osób, w tym 74 kobiety.

Roboty publiczne oznaczają natomiast zatrudnienie bezrobotnego w okresie nie dłuższym niż 12 miesięcy przy wykonywaniu prac organizowanych przez powiaty – z wyłączeniem prac organizowanych w urzędach pracy – gminy, organizacje pozarządowe statutowo zajmujące się problematyką ochrony środowiska, kultury, oświaty, kultury fizycznej i turystyki, opieki zdrowotnej, bezrobocia oraz pomocy społecznej, a także spółki wodne i ich związki, jeżeli prace te są finansowane lub dofinansowane ze środków samorządu terytorialnego, budżetu państwa, funduszy celowych, organizacji pozarządowych, spółek wodnych i ich związków. W PUP w Wieluniu są to prace organizowane głównie przez gminy. W 2018 r. do wykonywania robót publicznych skierowano 52 bezrobotnych, w tym 17 kobiet.

b) Przyznawanie osobom bezrobotnym środków finansowych na rozpoczęcie działalności gospodarczej oraz refundacja kosztów wyposażenia/doposażenia stanowiska pracy dla skierowanego bezrobotnego

Jedną z form pomocy osobom bezrobotnym zamierzającym rozpocząć działalność gospodarczą jest przyznanie pomocy finansowej, w formie bezzwrotnej dotacji, w kwocie nieprzekraczającej 6-krotnej wysokości przeciętnego wynagrodzenia. Osoba ubiegająca się o przyznanie dotacji jest zobowiązana do przedstawienia zabezpieczenia zwrotu otrzymanych środków finansowych oraz do prowadzenia działalności gospodarczej przez okres co najmniej 1 roku. W 2018 r., w związku z otrzymaniem dotacji, działalność gospodarczą rozpoczęło 88 osób, w tym 38 kobiet.

Nieco inny charakter ma refundacja kosztów wyposażenia/doposażenia stanowiska pracy dla skierowanego bezrobotnego. Może się o nią ubiegać podmiot prowadzący działalność gospodarczą, który zobowiąże się w umowie zawartej z PUP, że będzie zatrudniał skierowanego bezrobotnego w pełnym wymiarze czasu pracy przez okres nie krótszy niż 24 miesiące i że utrzyma przez okres 24 miesięcy stanowisko pracy utworzone w związku z przyznaną refundacją. Wysokość refundacji, podobnie jak w przypadku dotacji na rozpoczęcie własnej

działalności gospodarczej, nie może przekraczać 6-krotnej wysokości przeciętnego wynagrodzenia. W 2018 r. w ramach tego instrumentu pracę podjęło 57 osób bezrobotnych, w tym 11 kobiet.

c) Staże

Staż oznacza nabywanie przez bezrobotnego umiejętności praktycznych do wykonywania pracy, przez wykonywanie zadań w miejscu pracy, bez nawiązywania stosunku pracy z pracodawcą. Organizatorem stażu może być pracodawca, rolnicza spółdzielnia produkcyjna lub pełnoletnia osoba fizyczna prowadząca działalność w zakresie produkcji roślinnej lub zwierzęcej w pozostającym w jej posiadaniu gospodarstwie rolnym o pow. przekraczającej 2 ha przeliczeniowe. Na staż trwający do 12 miesięcy mogą zostać skierowani bezrobotni do 30 roku życia, pozostali – na okres do 6 miesięcy.

Staż odbywa się na podstawie programu określającego zakres zadań wykonywanych przez bezrobotnego oraz rodzaj uzyskiwanych kwalifikacji lub umiejętności zawodowych. W okresie odbywania stażu bezrobotny otrzymywał stypendium w wysokości 120% zasiłku dla bezrobotnych.

W 2018 r. wielki urząd pracy skierował na staż 286 bezrobotnych, w tym 210 kobiet. Wśród obszarów zawodowych, w których bezrobotni odbyli staż dominowały prace sekretarskie i biurowe – 121 osób, sprzedaż, marketing, public relations, handel nieruchomościami – 66 osób, usługi gastronomiczne – 20 osób, architektura i budownictwo – 14 osób. Według danych na koniec 2018 r. udział w tym programie zakończyło 366 osób, natomiast pracę podjęło 316 osób.

d) Dodatki aktywizacyjne

Dodatek aktywizacyjny przysługuje bezrobotnemu posiadającemu prawo do zasiłku, który w wyniku skierowania przez urząd podjął zatrudnienie w niepełnym wymiarze czasu pracy i otrzymuje wynagrodzenie niższe od minimalnego wynagrodzenia za pracę lub podjął pracę z własnej inicjatywy. Wysokość dodatku aktywizacyjnego wynosi 50% zasiłku podstawowego. Dodatek przysługuje przez połowę okresu, w jakim przysługiwałby bezrobotnemu zasiłek. W 2018 r. prawo do dodatku aktywizacyjnego uzyskało 201 osób bezrobotnych.

e) Prace społecznie użyteczne

Prace społecznie użyteczne są to prace organizowane przez gminę w jednostkach organizacyjnych pomocy społecznej, organizacjach lub instytucjach statutowo zajmujących się pomocą charytatywną lub na rzecz społeczności lokalnej. Kierowani są na nie bezrobotni bez prawa do zasiłku korzystający ze świadczeń z pomocy społecznej. Do ich wykonywania mogą być również kierowane osoby uczestniczące w kontrakcie socjalnym, indywidualnym programie usamodzielnienia, lokalnym programie pomocy społecznej lub indywidualnym programie zatrudnienia socjalnego, jeżeli podjęły uczestnictwo w tych formach w wyniku skierowania urzędu. Prace społecznie użyteczne są wykonywane w wymiarze do 10 godzin w tygodniu. Za każdą godzinę wykonywania prac bezrobotnemu wypłacane jest świadczenie, które jest w części refundowane przez PUP ze środków Funduszu Pracy. W 2018 r. na prace społecznie użyteczne skierowano 73 osoby, w tym 23 kobiety. Spośród wszystkich osób wykonujących prace społecznie użyteczne 65,8% stanowili mieszkańcy terenów wiejskich.

f) Bon na zatrudnienie

Bon na zatrudnienie stanowi gwarancję zrefundowania pracodawcy, który zatrudni bezrobotnego do 30 roku życia na okres 18 miesięcy części kosztów wynagrodzenia wraz ze składkami na ubezpieczenie społeczne przez okres 12 miesięcy. Bon może otrzymać zarejestrowana w urzędzie osoba bezrobotna, która nie ukończyła 30 roku życia, a możliwość jego przyznania wynika z indywidualnego planu działania. Do końca 2018 r. zaktywizowano w ramach bonu na zatrudnienie 10 osób bezrobotnych.

g) Bon na zasiedlenie

Bon na zasiedlenie skierowany jest do osób bezrobotnych do 30 roku życia, w związku z podjęciem poza miejscem dotychczasowego zamieszkania zatrudnienia, innej pracy zarobkowej lub działalności gospodarczej. Może zostać on przyznany w przypadku, gdy bezrobotny będzie osiągać wynagrodzenie lub przychód w wysokości co najmniej minimalnego wynagrodzenia za pracę brutto miesięcznie oraz będzie podlegać ubezpieczeniom społecznym, odległość od miejsca dotychczasowego zamieszkania do miejscowości, w której zamieszka w związku z podjęciem zatrudnienia, innej pracy zarobkowej lub działalności gospodarczej wynosi co najmniej 80 km lub czas dojazdu do tej miejscowości i powrotu do miejsca dotychczasowego zamieszkania środkami transportu zbiorowego przekracza łącznie co najmniej

3 godziny dziennie, będzie pozostawał w zatrudnieniu, wykonywał inną pracę zarobkową lub będzie prowadził działalność gospodarczą przez okres co najmniej 6 miesięcy. Według stanu na 31 grudnia 2018 r. w ramach bonu na zasiedlenie zaktywizowanych zostało 139 osób bezrobotnych, w tym 4 osoby rozpoczęły działalność gospodarczą.

h) Bon szkoleniowy

Bon szkoleniowy stanowi gwarancję skierowania bezrobotnego na wskazane przez niego szkolenie oraz opłacenia kosztów, które zostaną poniesione, w związku z podjęciem szkolenia. Bon może otrzymać zarejestrowana w PUP osoba bezrobotna, która nie ukończyła 30 roku życia oraz uprawdopodobniła podjęcie zatrudnienia, innej pracy zarobkowej lub działalności gospodarczej po zakończeniu szkolenia. Do końca 2018 r. w ramach bonu szkoleniowego skierowanych zostało 38 osób bezrobotnych w ramach szkoleń o tematyce:

- kurs montażysty rusztowań budowlano-montażowych metalowych,
- trener psów,
- 8x kurs prawa jazdy kat. C, C+E wraz z kwalifikacją wstępną przyspieszoną kat. C, C+E,
- szwedzki monter rusztowań powyżej 9 m,
- spawanie metodami MAG(135) i MMA(111),
- szkolenie GIS z wykorzystania bezzałogowych statków powietrznych w fotogrametrii niskiego pułapu,
- 6x kurs prawa jazdy kat. C, C+E wraz z kwalifikacją wstępną kat. C, C+E,
- kurs z obsługi drona UAWO VLOS do 5 kg,
- 9x kurs prawa jazdy kat. C i C+E,
- 6x kwalifikacja wstępna przyspieszona w zakresie prawa jazdy kat. C, C+E,
- obsługa wózków jezdniowych podnośnikowych z wyłączeniem specjalizowanych – kat. II WJO,
- kwalifikacja wstępna w zakresie prawa jazdy kat. C, C+E,
- operator – programista CNC + programista CAM.

C. Programy rynku pracy



Fundusze
Europejskie

Unia Europejska
Europejski Fundusz Społeczny



Powiatowy Urząd Pracy w Wieluniu realizuje zadania mające na celu łagodzenie negatywnych skutków bezrobocia w powiecie wieluńskim. Koncentruje się na aktywizacji osób bezrobotnych znajdujących się w szczególnej sytuacji na rynku pracy, poprzez udzielanie pomocy polegającej przede wszystkim na realizacji usług rynku pracy oraz wspieranie ich instrumentami rynku pracy. Kierowanie finansowych instrumentów aktywizacyjnych do poszczególnych kategorii osób znajdujących się w trudniejszej sytuacji na rynku pracy, staje się w coraz większym zakresie warunkiem przekazania środków finansowych dla urzędu. Wpływa to więc także na kierunki wydatkowania pozyskanych środków.

Z roku na rok urząd podejmuje liczne działania w celu pozyskania dodatkowych środków finansowych na realizację programów i projektów rynku pracy ze wszystkich dostępnych źródeł. Od kilku lat przeważająca część zadań realizowana jest w ramach opracowywanych przez urząd programów i projektów, kierowanych do konkretnych grup osób bezrobotnych. Programy i projekty te uwzględniają zarówno politykę państwa, jak również wojewódzkie plany działania na rzecz zatrudnienia oraz uwarunkowania lokalnego rynku pracy. Głównym przedsięwzięciem w ostatnich latach jest realizacja projektów współfinansowanych z Europejskiego Funduszu Społecznego.

Od początku 2018 r. urząd kontynuował realizację rozpoczętych w 2017 r. dwóch projektów. Pierwszy realizowany do końca czerwca 2018 r. - „Aktywizacja osób po 29. roku życia pozostających bez pracy w powiecie wieluńskim (III)” współfinansowanego ze środków Europejskiego Funduszu Społecznego w ramach Osi priorytetowej VIII – Zatrudnienie, Działania VIII.1 – Wsparcie aktywności zawodowej osób po 29. roku życia przez powiatowe urzędy pracy. Na jego realizację przewidziano dofinansowanie w kwocie 1.492.228,00 zł (w tym na 2018 r. kwotę 81.156,00 zł). W ramach projektu urząd realizował staże – dla 15 osób oraz prace interwencyjne – dla 12 osób. Drugi realizowany do końca sierpnia 2018 r. „Aktywizacja osób młodych pozostających bez pracy w powiecie wieluńskim (III)” w ramach Programu Operacyjnego Wiedza Edukacja Rozwój, Oś priorytetowa I – Osoby młode na rynku pracy, Działania 1.1 – Wsparcie osób młodych pozostających bez pracy na regionalnym rynku pracy, Poddziałania 1.1.2 – Wsparcie udzielane z Inicjatywy na rzecz zatrudnienia ludzi młodych. Na jego realizację przewidziano dofinansowanie w kwocie 3.297.687,00 zł (w tym na 2018 r. kwotę

1.178.145,00 zł). W ramach projektu urząd realizował: staże – dla 132 osób, prace interwencyjne – dla 9 osób, dotacje na podjęcie działalności gospodarczej – dla 18 osób oraz bony na zasiedlenie – dla 19 osób bezrobotnych.

W I kwartale 2018 r. rozpoczęliśmy procedurę opracowania założeń do realizacji projektu pozakonkursowego powiatowych urzędów pracy perspektywie finansowej 2014-2020. Wnioskowaliśmy o dofinansowanie projektu w ramach RPO WŁ. W przygotowanym projekcie pn. „*Aktywizacja osób po 29. roku życia pozostających bez pracy w powiecie wieluńskim (IV)*” założono jego realizację w okresie od 01.01.2018 r. do 30.06.2019 r. i dofinansowanie w kwocie 1.470.378,00 zł (w tym na 2018 r. kwotę 1.400.798,00 zł). Celem projektu jest zwiększenie możliwości zatrudnienia osób po 29. roku życia pozostających bez pracy w powiecie wieluńskim. W ramach projektu planuje się objąć wsparciem 150 osób powyżej 30 roku życia zakwalifikowanych do I lub II profilu pomocy, zwłaszcza tych, którzy znajdują się w szczególnie trudnej sytuacji na rynku pracy, tj. osoby po 50 roku życia, kobiety, osoby z niepełnosprawnościami, osoby długotrwale bezrobotne oraz o niskich kwalifikacjach. W ramach projektu dla każdego z uczestników, przedstawienie konkretnej oferty aktywizacji zawodowej poprzedziła analiza umiejętności, predyspozycji i problemów zawodowych danego uczestnika. Na tej podstawie PUP realizuje odpowiednio dobrane usługi i instrumenty rynku pracy, o których mowa w ustawie o promocji zatrudnienia i instytucjach rynku pracy. W ramach projektu w 2018 r. realizowano: staże – dla 56 osób, jednorazowe środki na podjęcie działalności gospodarczej – dla 30 osób, prace interwencyjne - dla 46 osób oraz wyposażenie lub doposażenie stanowiska pracy – dla 18 osób.

W lutym 2018 r. urząd przystąpił do realizacji *Programu Regionalnego 2018 „Aktywizacja zawodowa osób bezrobotnych w wieku 30-50 lat”*. Na jego realizację przewidziano kwotę środków Funduszu Pracy z limitu naliczonego algorytmem w 2018 r. w wysokości 107.900,00 zł. Celem programu jest zwiększenie aktywności zawodowej osób bezrobotnych w wieku 30-50 lat. Z ww. środków przewidziano wsparcie dla 11 osób z ww. grupy. Uczestnicy zostali objęci formami aktywizacji dostosowanymi do indywidualnych potrzeb. W ramach programu realizowano następujące formy wsparcia: roboty publiczne – dla 5 osób, prace interwencyjne – dla 1 osoby, szkolenia – dla 2 osób, jednorazowe środki na podjęcie działalności gospodarczej – dla 1 osoby oraz wyposażenie lub doposażenie stanowiska pracy – dla 2 osób. Ponadto w wyniku wzmocnionych działań urzędu, mających na celu pozyskanie dodatkowych środków na aktywizację wieluńskich bezrobotnych, urząd zadysponował z rezerwy ministra dodatkowe środki finansowe w kwocie 297.800,00 zł na finansowanie działań *Programu Regionalnego 2018 „Aktywizacja zawodowa osób bezrobotnych w wieku 30-50 lat”* dla osób w przedziale wiekowym 30-50 lat. W ww. programie finansowanym ze środków rezerwy realizowano

wsparcie dla 33 osób bezrobotnych, w tym: staże – dla 14 osób, szkolenia – dla 4 osób, prace interwencyjne – dla 1 osoby, roboty publiczne dla 8 osób oraz jednorazowe środki na podjęcie działalności gospodarczej – dla 6 osób. Realizację programu zakończono z końcem 2018 r.

W marcu 2018 r. urząd wnioskował również o dodatkowe środki rezerwy Funduszu Pracy na finansowanie trzech programów na rzecz promocji zatrudnienia, łagodzenia skutków bezrobocia i aktywizacji zawodowej dla osób bezrobotnych. Pierwszy - *Program aktywizacji zawodowej bezrobotnych w wieku 45 lat i powyżej*. Na jego realizację urząd zadysponował środki rezerwy w kwocie 50.700,00 zł. W ramach projektu urząd realizował: staże - dla 2 osób, szkolenia – dla 2 osób, prace interwencyjne – dla 3 osób oraz dotacje na podjęcie działalności gospodarczej - dla 2 osób. Drugi - *Program aktywizacji zawodowej osób długotrwale bezrobotnych*. Na jego realizację urząd zadysponował środki rezerwy w kwocie 52.400,00 zł. W ramach projektu urząd realizował: staże – dla 7 osób oraz bony na zasiedlenie – dla 2 osób. Trzeci – *Program staży w placówkach Agencji Restrukturyzacji i Modernizacji Rolnictwa* przewidywał wsparcie dla 4 osób bezrobotnych w postaci staży zawodowych. Na jego realizację urząd zadysponował środki rezerwy w kwocie 17.000,00 zł. Ww. programy w sumie dla 22 osób bezrobotnych realizowano w okresie IV – XII 2018r.

W I kwartale 2018 r. urząd rozpoczął procedurę opracowania założeń do realizacji projektu pozakonkursowego PUP w nowej perspektywie finansowej 2014-2020. W czerwcu 2018 r. WUP w Łodzi ogłosił nabór wniosków o dofinansowanie projektu w ramach Programu Operacyjnego Wiedza Edukacja Rozwój, Oś priorytetowa I Osoby młode na rynku pracy, Działanie 1.1 Wsparcie osób młodych pozostających bez pracy na regionalnym rynku pracy, Poddziałanie 1.1.1 Wsparcie udzielane z Europejskiego Funduszu Społecznego. Przygotowany projekt pn. „*Aktywizacja osób młodych pozostających bez pracy w powiecie wieluńskim (IV)*” realizowany będzie w okresie od 13.03.2018 r. do 31.12.2019 r. Celem projektu jest zwiększenie możliwości zatrudnienia osób młodych do 29. roku życia, w tym w szczególności osób bez pracy, które nie uczestniczą w kształceniu i szkoleniu (tzw. młodzież NEET). Na jego realizację przewidziano kwotę 3.303.355,00zł. (w tym na 2018r. – 1.091.266,00 zł.). W ramach projektu do końca grudnia 2018 r. realizowano: staże – dla 82 osób, prace interwencyjne – dla 41 osób, bony na zasiedlenie – dla 35 osób oraz wyposażenie lub doposażenie stanowiska pracy dla skierowanego bezrobotnego – dla 10 osób i dotacje na podjęcie działalności gospodarczej – dla 15 osób. Do końca realizacji projektu planuje się objąć wsparciem 350 osób poniżej 29. roku życia zakwalifikowanych do I lub II profilu pomocy.

Z limitu środków Funduszu Pracy w kwietniu 2018 r. przewidziano kwotę ogółem 65 000,00 zł na realizację *Programu Specjalnego „Bądź aktywny - podejmij wyzwanie - idź do pracy”*. Głównym celem programu była aktywizacja zawodowa 6 osób bezrobotnych - dla

których ustalono III profil pomocy, zakwalifikowanych do jednej z grup: będących w szczególnej sytuacji na rynku pracy lub o niskich kwalifikacjach zawodowych - prowadząca do podjęcia zatrudnienia co najmniej 4 uczestników programu. Grupa bezrobotnych, do której był skierowany program oraz działania w nim zaplanowane, została wybrana na podstawie diagnozy osób bezrobotnych w zakresie ich sytuacji zawodowej, z uwzględnieniem analizy potrzeb lokalnego rynku pracy oraz zapotrzebowania zarówno osób bezrobotnych, jak i pracodawców: jednostek samorządowych z terenu powiatu. Program był realizowany do końca grudnia 2018 r. Wszyscy uczestnicy programu zostali objęci usługami z zakresu indywidualnego poradnictwa zawodowego oraz skierowani do odbycia robót publicznych. Ponadto każdemu uczestnikowi programu, w ramach elementów specyficznych wspierających zatrudnienie, zostały zrefundowane koszty zakupu, w maksymalnej kwocie 400 zł: ubrania do pracy, ubrania służbowego, usługi okulistycznej, usługi stomatologicznej, usługi optycznej, usługi fryzjerskiej, usługi kosmetycznej, roweru. Cel programu specjalnego został osiągnięty – 6 osób podjęło zatrudnienie.

W maju 2018 r. urząd wnioskował po raz kolejny o dodatkowe środki rezerwy Funduszu Pracy na finansowanie programu na rzecz promocji zatrudnienia, łagodzenia skutków bezrobocia i aktywizacji zawodowej. Na realizację *Programu aktywizacji zawodowej bezrobotnych zamieszkujących na wsi* urząd zadysponował środki rezerwy w kwocie 661.500,00 zł. W ramach projektu urząd realizował: staże dla 54 osób, szkolenia – dla 1 osoby, bony szkoleniowe – dla 9 osób, bony na zasiedlenie – dla 47 osób, wyposażenie lub doposażenie stanowiska pracy dla skierowanego bezrobotnego – dla 1 osoby, prace interwencyjne – dla 8 osób oraz dotacje na podjęcie działalności gospodarczej – dla 6 osób. Realizację ww. programu w sumie dla 126 osób bezrobotnych przewidziano w okresie od czerwca 2018 r. do końca kwietnia 2019 r.

W III kwartale 2018 r. urząd wnioskował również o dofinansowanie projektu w ramach Regionalnego Programu Operacyjnego Województwa Łódzkiego, Oś priorytetowa VIII. Zatrudnienie, Działanie VIII.1 Wsparcie aktywności zawodowej osób po 29. roku życia przez powiatowe urzędy pracy. Na realizację pozyskano kwotę 3.053.923,00 zł. (2019 r. – 1.457.973,00 zł; 2020 r. – 1.595.950,00 zł). Przygotowany projekt pn. „*Aktywizacja osób po 29. roku życia pozostających bez pracy w powiecie wieluńskim (V)*” realizowany będzie w okresie od 01.01.2019 r. do 31.12.2020 r. Celem projektu jest zwiększenie możliwości zatrudnienia osób w wieku 30 lat i więcej pozostających bez pracy w powiecie wieluńskim. W ramach projektu planuje się objąć wsparciem 212 osób powyżej 30 roku życia, zwłaszcza osoby po 50 roku życia, kobiety, osoby z niepełnosprawnościami, osoby długotrwale bezrobotne oraz o niskich kwalifikacjach oraz bezrobotnych mężczyzn w wieku 30-49 lat, którzy nie należą do ww. grup.

Przedstawienie konkretnej oferty aktywizacji zawodowej uczestnikowi programu poprzedzi analiza umiejętności, predyspozycji i problemów zawodowych danego uczestnika. Na tej podstawie urząd realizować będzie odpowiednio dobrane usługi i instrumenty rynku pracy, o których mowa w ustawie o promocji zatrudnienia i instytucjach rynku pracy. Do realizacji zostały przewidziane następujące formy wsparcia: staże, dotacje na podjęcie działalności gospodarczej, prace interwencyjne oraz wyposażenie lub doposażenie stanowiska pracy.

Działania zmierzające do pozyskania środków finansowych na aktywizację osób bezrobotnych z różnych dostępnych źródeł podejmowane są na bieżąco przez cały rok. Wymagają one jednak przygotowania odrębnych, a w przypadku pozyskiwania środków współfinansowanych z Unii Europejskiej skomplikowanych wniosków, opartych na dokładnych analizach uwzględniających zarówno sytuację na lokalnym rynku pracy, jak również szczegółową kalkulację kosztów i spodziewanych efektów poszczególnych programów i projektów. Ponadto wszystkie realizowane przez urząd programy i projekty wymagają odrębnego rozliczania i stałego monitoringu w celu osiągnięcia założonych rezultatów. Pomimo wszelkich trudności, możliwość korzystania z dodatkowych środków finansowych, w tym współfinansowanych z Europejskiego Funduszu Społecznego jest istotnym elementem wspierania wszystkich aktywnych działań i stanowi znaczne rozszerzenie dotychczasowej działalności urzędu.

XIV. Wydawanie zezwoleń na pracę sezonową cudzoziemców oraz rejestracja oświadczeń o powierzeniu pracy cudzoziemcowi.

Zadaniem nałożonym od 01 stycznia 2018 r. na urzędy pracy jest również wydawanie zezwoleń na pracę sezonową cudzoziemców oraz rejestracja oświadczeń o powierzeniu pracy cudzoziemcowi.

Zezwolenie na pracę sezonową może być wydane na okres do 9 m-cy dla obywateli wszystkich państw spoza Unii Europejskiej i Europejskiego Obszaru Gospodarczego. Zezwolenie wydaje się jeśli cudzoziemiec ma wykonywać pracę w zakresie działalności bezpośrednio związanych z rolnictwem, leśnictwem, łowiectwem i rybactwem lub gastronomią i zakwaterowaniem.

W całym roku 2018 Powiatowy Urząd Pracy w Wieluniu przyjął 322 wnioski o wydanie zezwolenia na pracę sezonową cudzoziemca i wydał 261 zezwoleń, w tym 253 dla obywateli Ukrainy.

"Procedura oświadczeniowa" pozwala obywatelom 6 państw (Republiki Armenii, Republiki Białorusi, Republiki Gruzji, Republiki Mołdawii, Federacji Rosyjskiej i Ukrainy) wykonywać pracę w Polsce na okres do 6 m-cy bez konieczności uzyskania zezwolenia na pracę. Warunkiem wykonywania pracy w ramach tej procedury jest wpisanie przez właściwy

Powiatowy Urząd Pracy oświadczenia o powierzeniu wykonywania pracy cudzoziemcowi do ewidencji oświadczeń oraz posiadanie przez cudzoziemca dokumentu, który uprawnia do pobytu i wykonywania pracy na terytorium RP.

W roku 2018 Powiatowy Urząd Pracy w Wieluniu wpisał do ewidencji oświadczeń 2467 oświadczeń o powierzeniu wykonywania pracy cudzoziemcowi z czego 2250 dla obywateli Ukrainy.

W roku 2017 obowiązywała jedynie procedura uproszczona, tzw. procedura oświadczeniowa. W całym 2017 roku PUP zarejestrował 1226 oświadczeń o zamiarze powierzenia wykonywania pracy cudzoziemcowi, a więc ponad połowę mniej niż w roku 2018. Do rejestracji oświadczeń w roku ubiegłym doszła jeszcze procedura wydawania zezwoleń na pracę sezonową. Zatrudnianie cudzoziemców (głównie obywateli Ukrainy) jest więc w powiecie wieluńskim coraz bardziej powszechne.

Jest to spowodowane przede wszystkim brakiem możliwości zatrudnienia na te wolne miejsca pracy obywateli RP. Cudzoziemcy są zatrudniani głównie przy pracach prostych: w rolnictwie, sadownictwie, przy pracach budowlanych, przy pracach prostych w przemyśle, w gastronomii, ale też jako kierowcy czy spawacze.

Badanie „Barometr Zawodów” będące prognozą zapotrzebowania na pracowników w 2019 r. wskazuje dla powiatu wieluńskiego jako zawody deficytowe m.in. właśnie murarzy, tynkarzy, robotników budowlanych, kierowców samochodów ciężarowych i ciągników siodłowych oraz spawaczy.

Pracownicy ze wschodu są więc odpowiedzią na zapotrzebowanie lokalnego rynku pracy.

XV. Wydatki na realizację zadań PUP w Wieluniu.

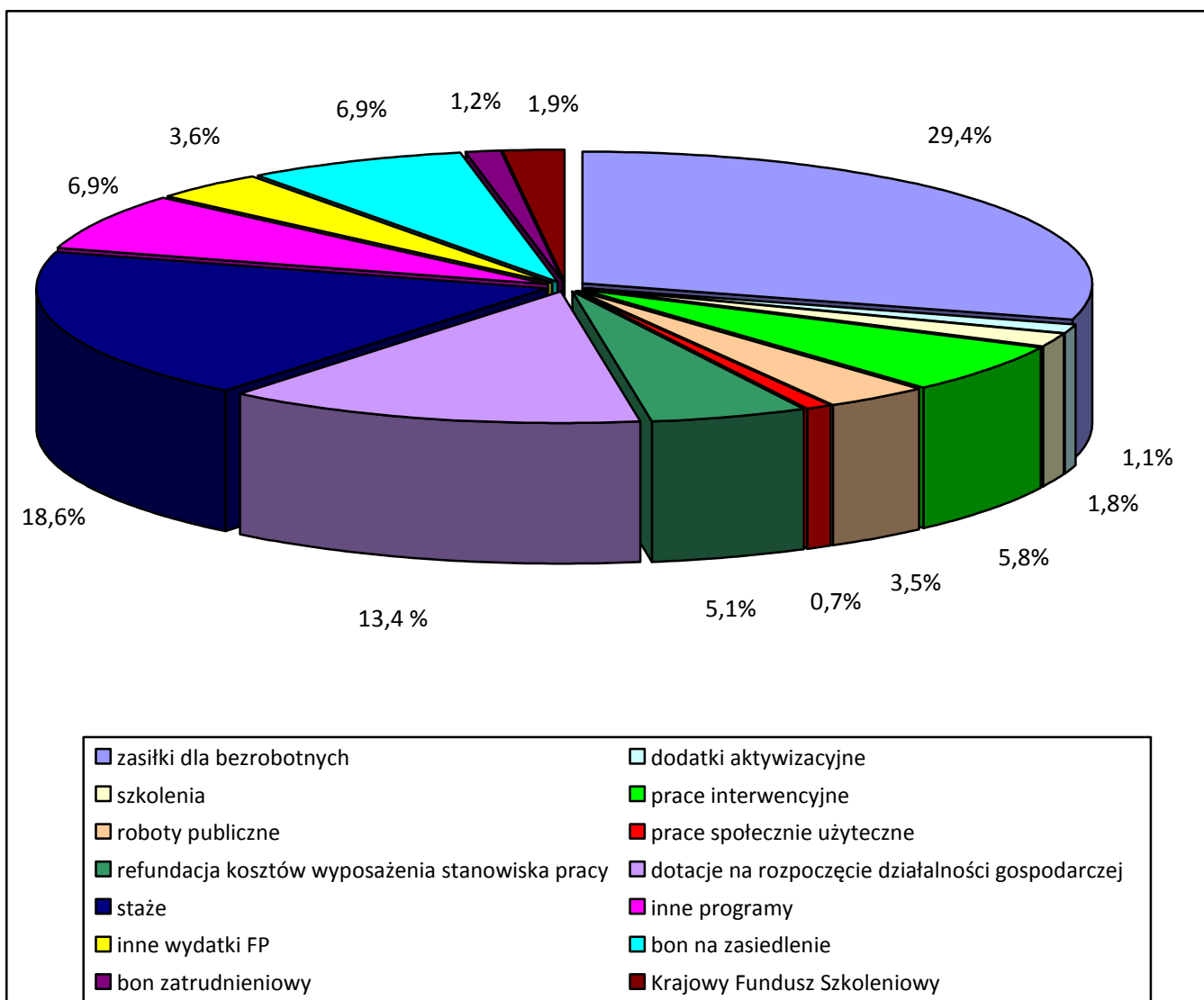
Wydatki na realizację zadań PUP w Wieluniu w okresie styczeń - grudzień 2018 r. wyniosły 11.708,9 tys. zł, czyli o 4.025,1 tys. zł mniej, niż w 2017 roku. Na spadek ten wpłynęło głównie zmniejszenie środków wydatkowanych na programy na rzecz promocji zatrudnienia (o 3.889,2 tys. zł).

Szczegółowa analiza struktury wydatków na aktywne formy przeciwdziałania bezrobociu obejmująca ubiegły rok wskazuje, że w porównaniu z 2017 r. zwiększyły się jedynie wydatki na bony: zatrudnieniowy i zasiedleniowy. Mniej środków zostało natomiast wydatkowane na prace interwencyjne, dotacje dla osób zamierzających uruchomić własną działalność gospodarczą, szkolenia, Krajowy Fundusz Szkoleniowy, refundację kosztów wyposażenia/doposażenia

stanowiska pracy dla skierowanego bezrobotnego, prace społecznie użyteczne, roboty publiczne oraz staże.

W 2018 r. zmniejszyły się ponadto pozostałe wydatki Funduszu Pracy. Analiza struktury pozostałych wydatków FP obejmująca ubiegły rok wskazuje, że w porównaniu z 2017 r. zmniejszyły się wydatki związane z kosztami wezwań, zawiadomień, przekazywaniem świadczeń, koszty szkolenia kadr oraz inne wydatki. Więcej środków finansowych zostało natomiast wydatkowane na refundację wydatków do wynagrodzenia oraz koszty systemu informatycznego.

Strukturę wydatków z Funduszu Pracy w analizowanym okresie przedstawia poniższy wykres, natomiast szczegółowe dane z lat 2016-2018 znajdują się w tabeli na str. 66.



XVI. Kierunki działań PUP w Wieluniu na 2019 r.

Przyczyny bezrobocia wynikają z procesów demograficznych i ekonomicznych. Wśród źródeł bezrobocia wymienić należy między innymi niedopasowanie struktury podaży pracy i struktury popytu na pracę ze względu na kwalifikacje, wykształcenie, zawód do wymogów gwałtownie modernizującej się pod wpływem impulsów rynkowych gospodarki, wciąż zbyt wysokich kosztów pracy, z jednej strony niskiej mobilności pracowników, z drugiej migracji zarobkowej młodych. Poziom bezrobocia rejestrowanego jest również w pewnym stopniu związany z przyjętym jako obowiązujący systemem przysługujących w sytuacji bezrobocia świadczeń dodatkowych i uprawnień, które stanowią zachętę dla pozostawiania w rejestrze bezrobotnych demotywuując do poszukiwania pracy.

W ostatnim czasie dość znacząco zmieniło się podejście do rejestrujących się bezrobotnych i przyczyn podejmowanej przez nich decyzji o zarejestrowaniu w urzędzie pracy. Jest to efekt dokonanych zmian legislacyjnych, na podstawie których zmienił się sposób obsługi osób bezrobotnych w urzędzie, w którym obecnie nacisk kładzie się na inne zupełnie działania w zależności od ustalonego dla bezrobotnego profilu pomocy. Zaproponowane zmiany mają na celu skierowanie i zintensyfikowanie działań urzędu na grupę osób wymagających pomocy doradców klienta w powrocie na rynek pracy. Tym samym pomoc urzędu będzie efektywniejsza i skierowana do właściwej grupy bezrobotnych.

Z uwagi na różnorodność przyczyn bezrobocia i zmieniającą się sytuację na rynku pracy przeciwdziałanie temu zjawisku powinno obejmować zespół różnych działań. Celem urzędu jest bowiem przede wszystkim udzielanie bezrobotnym pomocy w znalezieniu zatrudnienia poprzez promocję zatrudnienia oraz rozwój zasobów ludzkich. Dlatego też w 2019r. Powiatowy Urząd Pracy w Wieluniu, realizując zadania mające na celu łagodzenie negatywnych skutków bezrobocia, będzie koncentrował się na aktywizacji osób bezrobotnych, poprzez udzielanie pomocy polegającej przede wszystkim na realizacji usług rynku pracy oraz wspieranie ich instrumentami rynku pracy, zwłaszcza w obszarach problemowych, w stosunku do osób, dla których ustalony został profil pomocy II.

Coraz powszechniejsze jest ponadto kierowanie finansowych instrumentów aktywizacyjnych do określonych grup osób szczególnie wymagających wsparcia. Staje się to w coraz większym zakresie warunkiem przekazania środków finansowych dla urzędu. Będzie to więc także coraz częściej determinowało kierunki wydatkowania pozyskanych środków.

W 2019r. sposób obsługi osób bezrobotnych w urzędzie będzie, ukierunkowany na indywidualne podejście do osoby i jej sytuacji na rynku pracy tak, aby udzielić jej skutecznej pomocy w powrocie lub zaistnieniu na rynku pracy oraz zmobilizować ją do większej odwagi i samodzielności w podejmowaniu działań na rzecz poprawy swojej sytuacji. Zadanie to będzie

nadal realizowane przez utworzone w 2010r. Centrum Aktywizacji Zawodowej, które jest wyspecjalizowaną, wyodrębnioną w strukturze urzędu komórką organizacyjną, realizującą zadania w zakresie usług oraz instrumentów rynku pracy i zatrudnionych w nim doradców klienta.

Na finansowanie w 2019r. programów na rzecz przeciwdziałania bezrobociu przyznana kwota limitu środków FP wynosi 1 924,5 tys. zł. Środki przeznaczone na projekty współfinansowane z Europejskiego Funduszu Społecznego wynoszą: 2 311,8 tys. zł na realizację Regionalnego Programu Operacyjnego i 1 630,3 tys. zł na realizację Programu Operacyjnego Wiedza Edukacja Rozwój. Na 2019r. przyznane zostały również środki Krajowego Funduszu Szkoleniowego w kwocie 300 tys. zł. Środki te stanowią wsparcie na kształcenie ustawiczne pracowników i pracodawców.

Pomimo przyznanych już kwot, zaistnieć może potrzeba podejmowania dalszych działań w celu pozyskania dodatkowych środków finansowych na realizację programów rynku pracy. Znacznym utrudnieniem w tym przypadku będzie obserwowane zawężanie warunków, na jakich urząd może ubiegać się o pozyskanie dodatkowych środków finansowych, poprzez ustalanie kryteriów dostępu, zgodnie z którymi pozyskane środki mogą być przeznaczane w znacznej części na aktywizację tylko niektórych, wybranych grup osób bezrobotnych i pod warunkiem osiągnięcia wysokiego poziomu efektywności realizowanych działań. Konsekwencją nieosiągnięcia pożądaných efektów, czy też niedotrzymania kryteriów dostępu, może być nawet zwrot środków finansowych pozyskanych przez PUP lub brak możliwości ubiegania się o dodatkowe środki w przyszłym roku. **Dlatego też przy rozpatrywaniu wniosków o udzielenie wsparcia finansowego, urząd będzie kierował się w coraz szerszym zakresie zasadą dofinansowywania działań skierowanych przede wszystkim do preferowanych grup osób bezrobotnych, gwarantujących jednocześnie odpowiednią efektywność zatrudnieniową.**

Oprócz realizacji usług i instrumentów rynku pracy odpowiedzią PUP na problemy bezrobocia na najbliższy rok będzie dalsze dążenie do stałego podnoszenia jakości świadczonych usług. Działania urzędu będą skierowane przede wszystkim do osób bezrobotnych, dla których ustalony został profil pomocy II, tj. do tych, którzy bez pomocy urzędu nie będą w stanie samodzielnie powrócić na rynek pracy. Szczęólnego nakładu pracy wymagać będzie również grupa bezrobotnych, dla których ustalono III profil pomocy. Przywrócenie tej grupy na rynek pracy jest szczególnie istotne przy obecnych niedoborach pracowników tym bardziej, że ponad 50% osób zarejestrowanych w urzędzie to osoby oddalone z różnych przyczyn od rynku pracy, tj. z ustalonym III profilem pomocy. Udzielanie pomocy w/w osobom wymaga efektywnego pośrednictwa pracy, specjalnych programów oddziałujących na ich aktywność, ale uzupełnionych działaniami o charakterze psychospołecznym. Dlatego też ogromną rolę we

wspieraniu poprawy indywidualnych szans na znalezienie zatrudnienia będzie odgrywało szeroko rozumiane poradnictwo zawodowe zarówno grupowe, jak i indywidualne, obejmujące zajęcia z zakresu pomocy w aktywnym poszukiwaniu pracy jak również informację zawodową dla bezrobotnych.

XVII. Podsumowanie

Patrząc na całoroczne statystyki w zakresie bezrobocia należy stwierdzić, że rok 2018 podobnie jak 2017, przyniósł obniżenie poziomu bezrobocia na terenie naszego powiatu. Mimo, że nie było ono znaczne to jednak utrzymuje się nadal. O tym, czy ten trend zniżkowy się utrzyma - przekonamy się w najbliższych miesiącach, kiedy uruchomione zostaną prace sezonowe w rolnictwie i budownictwie, które z reguły, po tradycyjnym zimowym wzroście liczby zarejestrowanych wpływały na obniżenie poziomu bezrobocia.

Wg stanu w końcu 2018 r. liczba osób bezrobotnych wynosiła 2183 osoby i była niższa, niż rok wcześniej o 7,5%. Na spadek liczby bezrobotnych wpłynął wysoki, wyższy niż liczba rejestracji, odpływ osób bezrobotnych z urzędu. Jednocześnie korzystnie ukształtowała się struktura tego odpływu ze względu na utrzymującą się wysoką liczbę osób, które podjęły pracę, w tym także niesubsydiowaną. Wszystkie te zjawiska świadczą o „ożywieniu” zarówno na naszym lokalnym rynku pracy, jak i w skali Polski.

Na terenie powiatu wieluńskiego utrzymują się jednak nadal niekorzystne cechy w strukturze bezrobocia. Niemal 90% zarejestrowanych stanowią osoby znajdujące się w niekorzystnej sytuacji na rynku pracy. Większość to nadal osoby zamieszkałe na terenach wiejskich. Trwale na wysokim poziomie (13,2%) utrzymuje się odsetek osób bezrobotnych posiadających wyższe wykształcenie, które pozostają w ewidencji urzędu. Ponadto należy podkreślić, iż prawie 56% bezrobotnych posiada wykształcenie zasadnicze zawodowe lub niższe. Wysoki jest również odsetek osób nie posiadających stażu pracy oraz ze stażem krótkim, nie przekraczającym 1 roku. Niekorzystnym zjawiskiem na rynku pracy jest również długi okres pozostawania bez pracy, o czym świadczy wysoki udział długotrwale bezrobotnych w ogólnej liczbie osób zarejestrowanych w urzędzie. Odsetek osób pozostających w ewidencji urzędu przez okres ponad 12 m-cy w okresie ostatnich dwóch lat wynosił w końcu grudnia 2018 r. 60,4%. Wzrósł ponadto odsetek bezrobotnych kobiet, wśród których 36,1% stanowiły osoby, które nie podjęły zatrudnienia po urodzeniu dziecka.

Struktura bezrobocia występującego na naszym terenie wynika także z rolniczego charakteru terytorium powiatu, niekorzystnej struktury demograficznej zamieszkującej go ludności, niedopasowań strukturalnych w zakresie popytu i podaży na rynku pracy czy ograniczonej mobilności mieszkańców w poszukiwaniu zatrudnienia. Podstawową charakterystyką jakościową zasobów siły roboczej stała się bowiem w ostatnich latach posiadana przez nich wiedza, kwalifikacje i umiejętności zawodowe, a rozwój regionu jest silnie zdeterminowany jakością kapitału ludzkiego jego mieszkańców. Dlatego też, dla przełamania niekorzystnej sytuacji w zakresie specyfiki występującego na naszym terenie bezrobocia,

konieczne jest ciągle kreowanie postaw aktywnych, zwłaszcza wśród ludności wiejskiej, wspieranie rozwoju przedsiębiorczości, pobudzanie do podnoszenia kwalifikacji zawodowych, zdobywania nowych umiejętności i zawodów tak, aby w jak najlepszy sposób dopasować umiejętności i kwalifikacje osób szukających pracy do zapotrzebowań pracodawców, pobudzając przedsiębiorstwa i zwiększając tym samym zdolność bezrobotnych do zatrudnienia.

Istotnym czynnikiem mającym wpływ na aktywizację osób bezrobotnych są działania PUP w zakresie pozyskiwania dodatkowych środków finansowych, w tym środków Europejskiego Funduszu Społecznego i realizacji programów skierowanych do grup szczególnie dotkniętych bezrobociem. Świadczy o tym nadal utrzymująca się liczba wyłączeń w ramach usług i instrumentów rynku pracy objętych działaniem tych programów oraz popularność innych usług świadczonych przez PUP w tym zakresie.

Ludność powiatu wieluńskiego – wybrane zagadnienia z lat 2001, 2007, 2016 i 2017 (dane GUS - BDL)

Jednostki samorządowe		Ogółem	Kobiety	Ludność w wieku			wskaźnik obciążenia demograficznego (ludność w wieku nieprodukcyjnym na 100 osób w wieku produkcyjnym)	Liczba bezrobotnych wg stanu na a) 31.12.2001r. b) 31.12.2007r. c) 31.12.2017r. d) 31.12.2018r.
				przedpro – dukcyjnym	produkcyjnym	poprodukcyjnym		
				od 0 do 17 lat	kobiety 18-59 lat mężczyźni 18-64 lata	kobiety 60 i więcej lat mężczyźni 65 i więcej lat		
				a) stan na 31.12.2001 r. b) stan na 31.12.2007 r.		c) stan na 31.12.2016 r. d) stan na 31.12.2017 r.		
powiat	a)	79081	40445	19366	46505	13210	70,0	6400
	b)	78076	40104	16167	48516	13393	60,9	2916
	c)	77238	39380	14041	47483	15714	62,7	2359
	d)	77017	39247	13865	47080	16072	63,6	2183
miasto Wieluń	a)	24717	13069	5893	15684	3140	57,6	2229
	b)	24122	12825	4474	16025	3623	50,5	1000
	c)	22973	12040	3754	14108	5111	62,8	838
	d)	22794	11939	3715	13750	5329	65,8	771
gminy wiejskie								
Biała	a)	5562	2807	1433	3108	1021	79,0	359
	b)	5513	2762	1227	3320	966	66,1	174
	c)	5513	2745	1033	3384	1096	62,9	137
	d)	5512	2752	1008	3400	1104	62,1	150
Czarnożyły	a)	4613	2293	1168	2568	877	79,6	291
	b)	4559	2281	979	2723	857	67,4	119
	c)	4560	2290	862	2779	919	64,1	123
	d)	4535	2284	837	2767	931	63,9	106
Konopnica	a)	4068	2051	905	2318	845	75,5	281
	b)	3870	1967	718	2377	775	62,8	146
	c)	3841	1942	675	2282	884	68,3	121
	d)	3815	1930	656	2288	871	66,7	113
Mokrsko	a)	5479	2755	1344	3121	1014	75,6	452
	b)	5426	2757	1192	3240	994	67,5	182
	c)	5428	2705	1069	3322	1037	63,4	113
	d)	5399	2662	1044	3296	1059	63,8	108
Osjaków	a)	4750	2404	1197	2676	877	77,5	400
	b)	4798	2433	1063	2848	887	68,5	208
	c)	4772	2381	960	2887	925	65,3	145
	d)	4768	2380	962	2879	927	65,6	124
Ostrówek	a)	4653	2364	1077	2668	908	74,4	333
	b)	4665	2391	958	2805	902	66,3	182
	c)	4563	2323	840	2831	892	61,2	139
	d)	4533	2304	804	2807	922	61,5	115
Pątnów	a)	6509	3294	1700	3676	1133	77,1	487
	b)	6462	3293	1555	3804	1103	69,9	219
	c)	6559	3329	1311	4026	1222	62,9	137
	d)	6590	3354	1301	4048	1241	62,8	144
Skomlin	a)	3502	1771	876	2007	619	74,5	293
	b)	3405	1714	749	2064	592	65,0	103
	c)	3373	1690	674	2098	601	60,8	113
	d)	3354	1687	669	2076	609	61,6	99
Wieluń	a)	8577	4326	2049	4935	1593	73,8	680
	b)	8587	4345	1770	5289	1528	62,4	297
	c)	9035	4614	1688	5606	1741	61,2	285
	d)	9055	4608	1670	5624	1761	61,0	259
Wierzchlas	a)	6651	3311	1724	3744	1183	77,6	595
	b)	6669	3336	1482	4021	1166	65,9	286
	c)	6621	3321	1175	4160	1286	59,2	208
	d)	6662	3347	1199	4145	1318	60,7	194

Sytuacja na rynku pracy w woj. łódzkim w okresie styczeń – grudzień 2018 r. w ujęciu tabelarycznym – dane z Wojewódzkiego Urzędu Pracy w Łodzi.

Województwo Powiatowy Urząd Pracy	Zarejestrowani bezrobotni według wybranych kategorii (stan na 31.12.2018 r.)													napływ od początku roku	odpływ od początku roku	podjęcia pracy od początku roku	brak gotowości do podjęcia pracy od początku roku	oferty pracy od początku roku	stopa bezrobocia (dane GUS)
	Ogółem	kobiety	w tym																
			zamieszkali na wsi	niepełnosprawni	z prawem do zasiłku	zwolnieni z przyczyn dot. zakładu pracy	długotrwale bezrobotni	w okresie do 12 m-cy od dnia ukończenia nauki	bez kwalifikacji zawodowych	do 30 roku życia	w tym do 25 roku życia	powyżej 50 roku życia	Cudzoziemcy						
woj. Łódzkie	66 036	35 220	22 074	5 470	9 967	3 127	35 062	1 826	22 205	13 868	6 372	20 175	182	80 267	87 355	59 251	14 690	103 129	6,1
Łódź	19 251	9 566	0	1 975	2470	870	11 221	255	8 870	2693	1059	6949	77	20 226	22 176	14 701	2 337	41 377	5,5
Łódź – Wsch.	1 984	975	1 203	119	309	198	1 113	49	631	403	175	623	1	1 865	2 133	1 601	109	3 009	7,1
Brzeziny	800	366	408	47	118	58	390	16	269	176	82	219	1	985	1 131	773	202	1 034	6,8
Pabianice	3 174	1 564	781	323	540	237	1 599	72	1 396	537	245	1013	6	3 953	4 309	2 863	259	4 612	6,9
Zgierz	4 292	2 204	1 070	296	841	212	1 970	89	1 221	857	399	1300	22	5 683	6 314	4 348	1 008	9 884	6,9
Łęczyca	1 532	832	868	89	157	65	983	32	678	372	166	475	4	2 018	2 270	1 556	104	2 108	7,3
Piotrków Tryb.	3 756	2 140	1 618	368	616	124	1 887	132	1 177	893	408	1072	14	5 281	5 565	3 739	1 124	5 640	5,7 i 5,3
Bełchatów	3 047	1 906	1 209	244	530	228	1 558	97	478	720	322	771	6	3 734	3 971	2 748	1 088	3 918	5,6
Opoczno	1 761	1 030	1 163	159	459	50	576	90	285	428	221	498	3	3 062	3 246	2 419	145	1 391	5,9
Pajęczno	1 530	850	1 179	75	246	117	731	85	379	450	240	327	2	1 644	1 771	1 262	115	1 206	7,4
Radomsko	2 702	1 606	1 391	145	403	91	1 437	93	928	599	280	852	1	3 375	3 810	2 327	1 164	3 614	6,0
Tomaszów Maz	3 624	1 895	1 466	299	670	102	1 650	94	1 133	782	333	1004	3	4 763	5 135	3 448	1 323	3 827	7,4
Sieradz	3 201	1 748	1 617	196	454	140	1 437	206	465	1096	600	758	4	4 225	4 555	2 823	1 142	1 827	6,1
Wieluń	2 183	1 277	1 412	111	278	68	1 318	86	497	569	257	552	5	2 437	2 633	1 923	422	1 807	6,6
Zduńska Wola	1 847	1 074	541	208	288	84	1 007	41	403	374	164	579	3	2 602	2 727	1 792	630	1 376	7,0
Poddębice	1 142	589	850	85	142	24	660	43	253	310	158	309	1	1 322	1 412	974	99	896	6,6
Łask	1 453	758	962	109	206	56	756	71	419	377	201	447	1	1 888	2 204	1 381	694	1 267	8,0
Wieruszów	853	439	648	51	149	33	344	56	289	293	157	209	0	1 362	1 397	1 077	225	1 012	4,6
Skierniewice	1 592	930	610	120	261	90	842	48	371	400	166	440	6	2 085	2 299	1 719	490	3 733	3,8
Łowicz	1 818	864	993	125	251	90	985	46	639	436	223	593	4	2 337	2 533	1 653	664	1 806	5,5
Rawa Mazow.	823	421	400	82	137	41	406	37	203	204	105	247	2	1 095	1 214	754	336	1 356	3,7
Kutno	3 671	2 186	1 685	244	442	149	2 192	88	1 221	899	411	938	16	4 325	4 550	3 370	1 010	6 429	8,9

Stopa bezrobocia dla kraju wg GUS na koniec grudnia 2018 r. – 5,8%

*podano stopę bezrobocia w kolejności: dla powiatu grodzkiego i ziemskiego

Sytuacja na rynku pracy w powiecie wieluńskim w okresie styczeń – grudzień w latach 2017 – 2018

	Ludność w wieku produkcyjnym		Liczba osób bezrobotnych													
	stan na 31.12.2017r.		a – stan na 31.12.2017r. b – stan na 31.12.2018r.													
	ogółem.	Kobiety		ogółem	kobiety	z prawem do zasiłku	długotrwale bezrobotni		w okresie do 12 m-cy od dnia uk. nauki		bez kwalifikacji zawodowych		do 30 roku życia		powyżej 50 roku życia	
							ogółem	kobiety	ogółem	kobiety	ogółem	Kobiety	ogółem	kobiety	ogółem	Kobiety
Powiat	77017	39247	a b	2359 2183	1318 1277	317 278	1425 1318	863 836	89 86	52 46	514 497	301 305	662 569	425 383	601 552	209 201
Miasto Wieluń	22794	11939	a b	838 771	468 453	106 100	530 476	320 309	22 16	14 9	165 155	105 106	179 138	105 95	253 224	109 101
gminy wiejskie																
Biała	5512	2752	a b	137 150	89 101	16 23	69 74	52 57	7 11	5 6	39 33	22 23	62 59	47 42	27 29	10 16
Czarnożyły	4535	2284	a b	123 106	65 58	15 7	75 71	40 40	5 5	5 1	23 28	9 12	28 32	20 18	28 26	9 9
Konopnica	3815	1930	a b	121 113	67 57	21 11	73 64	48 41	6 5	2 3	26 23	13 9	33 30	18 17	25 26	7 6
Mokrsko	5399	2662	a b	113 108	69 70	19 19	64 52	43 36	6 7	3 2	20 27	11 18	47 35	34 23	26 26	4 7
Osjaków	4768	2380	a b	145 124	74 65	18 19	90 67	58 41	4 5	1 2	31 30	16 16	46 35	25 19	30 28	9 9
Ostrówek	4533	2304	a b	139 115	72 71	18 9	79 74	47 48	8 10	4 4	28 23	16 16	47 40	29 29	27 21	5 5
Pątnów	6590	3354	a b	137 144	79 86	27 20	81 88	50 57	3 7	1 6	41 44	28 29	46 50	32 34	34 39	12 14
Skomlin	3354	1687	a b	113 99	56 51	18 11	65 72	36 37	3 2	3 1	33 26	17 13	26 25	16 16	33 29	8 6
Wierzchnas	6662	3347	a b	208 194	127 116	23 29	137 122	82 78	13 11	9 7	48 44	32 26	64 57	49 44	55 46	19 12
Wieluń	9055	4608	a b	285 259	152 149	36 30	162 158	87 92	12 7	5 5	60 64	32 37	84 68	50 46	63 58	17 16

Struktura bezrobocia w jednostkach samorządowych powiatu wieluńskiego wg stanu w dniu 31.12.2017 r. i 31.12.2018 r.

Wyszczególnienie		Powiat ogółem		Miasto Wieluń		Gmina Wieluń		Gmina Biała		Gmina Czarnożyły		Gmina Konopnica		Gmina Mokrusko		Gmina Osjaków		Gmina Ostrówek		Gmina Pątnów		Gmina Skomlin		Gmina Wierzchnas	
		2017	2018	2017	2018	2017	2018	2017	2018	2017	2018	2017	2018	2017	2018	2017	2018	2017	2018	2017	2018	2017	2018	2017	2018
		2017	2018	2017	2018	2017	2018	2017	2018	2017	2018	2017	2018	2017	2018	2017	2018	2017	2018	2017	2018	2017	2018	2017	2018
wiek	18 – 24	289	257	58	43	36	34	28	30	17	21	16	16	24	18	18	12	28	26	17	25	15	11	32	21
	25 – 34	719	633	234	205	89	80	52	53	31	19	41	31	42	41	51	41	43	34	51	42	30	32	55	55
	35 – 44	556	560	216	232	73	67	24	24	35	32	30	31	14	15	32	32	26	23	24	31	31	21	51	52
	45 – 54	370	352	148	132	45	44	12	24	20	18	17	16	14	14	28	17	25	20	17	17	12	18	32	32
	55 – 59	267	231	123	109	30	23	10	14	12	9	13	11	7	10	8	12	8	6	18	16	17	8	21	13
	60 lat i więcej	158	150	59	50	12	11	11	5	8	7	4	8	12	10	8	10	9	6	10	13	8	9	17	21
wykształcenie	Wyższe	339	288	140	128	37	33	17	15	19	8	18	10	21	12	19	17	17	12	19	19	7	8	25	26
	policealne i śr. Zawodowe	475	467	188	190	59	51	26	34	22	19	26	27	27	28	23	21	31	27	19	20	17	17	37	33
	średnie ogólnoksz.	206	212	83	90	24	21	11	15	5	5	11	6	11	13	16	13	10	9	9	13	6	9	20	18
	zasadn. zawod.	775	704	259	216	88	84	41	50	43	47	34	38	38	32	48	39	52	44	43	47	47	34	82	73
	gimnazj. i niższe	564	512	168	147	77	70	42	36	34	27	32	32	16	23	39	34	29	23	47	45	36	31	44	44
staż pracy ogółem	do 1 roku	384	355	136	129	52	43	21	21	16	16	17	21	27	21	20	16	21	19	17	22	18	13	39	34
	1 – 5	633	595	217	193	67	61	48	55	30	24	26	26	32	32	44	38	40	36	41	47	29	32	59	51
	5 – 10	416	373	144	122	59	61	17	18	28	21	31	24	14	18	20	21	24	17	27	23	24	14	28	34
	10 – 20	402	364	163	160	42	35	20	24	16	16	20	16	14	14	34	22	21	16	21	19	14	12	37	30
	20 – 30	204	190	84	74	26	20	9	10	11	10	11	9	11	12	8	11	12	8	8	11	9	8	15	17
	30 lat i więcej	78	88	33	40	6	8	3	4	5	6	1	2	6	5	4	4	2	1	4	5	6	5	8	8
	bez stażu	242	218	61	53	33	31	19	18	17	13	15	15	9	6	15	12	19	18	19	17	13	15	22	20
czas pozostawiania bez pracy	do 1 m-ca	245	224	77	79	27	23	13	15	21	9	11	13	16	18	12	15	15	15	12	16	23	1	18	20
	1-3	392	343	143	117	54	42	24	28	9	13	20	12	15	25	23	15	29	13	23	21	16	21	36	36
	3-6	314	252	110	77	38	28	23	21	17	21	16	16	17	10	18	19	20	19	21	12	18	9	16	20
	6-12	297	276	102	100	40	33	20	20	14	9	17	18	14	13	18	14	18	6	18	27	7	16	29	20
	12-24	334	344	116	126	38	50	17	24	19	12	20	19	17	9	29	18	16	19	18	23	19	17	25	27
	pow 24 m-cy	777	744	290	272	88	83	40	42	43	42	37	35	34	33	45	43	41	43	45	45	30	35	84	71
ogółem		2359	2183	838	771	285	259	137	150	123	106	121	113	113	108	145	124	139	115	137	144	113	99	208	194

**Zestawienie poziomu bezrobocia w poszczególnych grupach bezrobotnych w latach 2013 – 2018 r.
(stan z końca grudnia)**

Wyszczególnienie: a – liczba bezwzględna b – struktura w %		2013 r.	2014 r.	2015 r.	2016 r.	2017 r.	2018 r.
ogółem bezrobotni	a	4294	3757	3323	2845	2359	2183
	b	100,0	100,0	100,0	100,0	100,0	100,0
w tym kobiety	a	2045	1816	1618	1493	1318	1277
	b	47,6	48,3	48,7	52,5	55,9	58,5
w tym zamieszkali na wsi	a	2763	2415	2129	1843	1521	1412
	b	64,3	64,3	64,1	64,8	64,5	64,7
w tym bez prawa do zasiłku	a	3741	3283	2874	2524	2042	1905
	b	87,1	87,4	86,5	88,7	86,6	87,3
osoby poprzednio pracujące	a	3562	3211	2854	2473	2117	1965
	b	83,0	85,5	85,9	86,9	89,7	90,0
w tym: zwolnieni z przyczyn dot. zakładu pracy	a	212	145	89	63	75	68
	b	4,9	3,9	2,7	2,2	3,2	3,1
osoby dotychczas nie pracujące	a	732	546	469	372	242	218
	b	17,0	14,5	14,1	13,1	10,3	10,0
osoby w okresie do 12 m-cy od dnia ukończenia szkoły	a	297	212	234	157	89	86
	b	6,9	5,6	7,0	5,5	3,8	3,9
kobiety które nie podjęły zatrudnienia po urodzeniu dziecka	a	454	448	444	491	487	461
	b	10,6	11,9	13,4	17,3	20,6	21,1
bez kwalifikacji zawodowych	a	1063	873	787	641	514	497
	b	24,8	23,2	23,7	22,5	21,8	22,8
bez doświadczenia zawodowego	a	981	779	669	531	372	333
	b	22,8	20,7	20,1	18,7	15,8	15,3
cudzoziemcy	a	X	X	9	8	5	5
	b			0,3	0,3	0,2	0,2
osoby w szczególnej sytuacji na rynku pracy	a	3997	3356	2963	2551	2112	1960
	b	93,1	89,3	89,2	89,7	89,5	89,8
do 30 roku życia	a	X	X	1164	896	662	569
	b			35,0	31,5	28,1	26,1
do 25 roku życia	a	1000	736	619	468	289	257
	b	23,3	19,6	18,6	16,4	12,3	11,8
długotrwale bezrobotne	a	2422	2229	1891	1699	1425	1318
	b	56,4	59,3	56,9	59,7	60,4	60,4
powyżej 50 roku życia	a	978	919	841	726	601	552
	b	22,8	24,5	25,3	25,5	25,5	25,3
korzystający ze świadczeń pomocy społecznej	a	X	X	1	0	0	0
	b			0,0	x	x	x
posiadające co najmniej jedno dziecko do 6 r. ż.	a	X	X	511	573	547	509
	b			15,4	20,1	23,2	23,3
posiadające co najmniej jedno dziecko niepełnosprawne do 18 r. ż.	a	X	X	15	12	11	11
	b			0,5	0,4	0,5	0,5
niepełnosprawni	a	185	160	167	119	116	111
	b	4,3	4,3	5,0	4,2	4,9	5,1
wskaźnik napływu do bezrobocia za okres I-XII		112,4	103,0	117,2	119,4	133,2	139,0
wskaźnik wtórnego bezrobocia za okres I-XII		85,9	81,4	93,3	94,3	106,7	112,7
wskaźnik odpływu z bezrobocia za okres I-XII		110,9	115,4	128,7	133,8	150,3	146,4
wskaźnik płynności rynku pracy za okres I-XII		54,2	57,5	58,4	64,3	61,1	58,7

Brak danych dotyczących bezrobotnych znajdujących się w szczególnej sytuacji na rynku pracy wynika z dodania tych kategorii osób bezrobotnych w zestawieniach statystycznych od 2015 r.

Bilans bezrobocia w okresie styczeń – grudzień w latach 2017 i 2018 r.

Wyszczególnienie: o – ogółem k – kobiety		2017 r.		2018 r.				
		Ogółem	w tym zamieszkali na terenach wiejskich	Ogółem	w tym zamieszkali na terenach wiejskich			
Bezrobotni wg stanu w końcu grudnia poprzedniego roku		o k	2845 1493	1843 964	2359 1318	1521 850		
Bezrobotni zarejestrowani w analizowanym okresie		o k	3790 1786	2496 1204	3278 1647	2139 1103		
z tego	po raz pierwszy	o k	753 389	526 276	620 314	440 222		
	po raz kolejny	o k	3037 1397	1970 928	2658 1333	1699 881		
Bezrobotni wyłączeni z ewidencji w analizowanym okresie		o k	4276 1961	2818 1318	3454 1688	2248 1129		
z tego	podjęcia pracy		o k	2317 1054	1540 712	1923 958	1267 648	
	z tego	niesubsydiowanej	o k	1626 789	1092 542	1412 741	926 502	
		subsydiowanej	o k	691 265	448 170	511 217	341 146	
	z tego	z tego	prac interwencyjnych	o k	162 68	92 42	139 74	100 59
			robót publicznych	o k	68 15	58 10	52 17	46 14
			podjęcia działalności gospodarczej	o k	119 41	81 28	88 38	57 20
		podjęcia pracy w ramach refundacji kosztów zatrudnienia bezrobotnego	o k	71 23	53 17	57 11	31 8	
		Podjęcia pracy poza miejscem zamieszkania w ramach bonu na zasiedlenie	o K	150 73	77 41	139 65	82 37	
		Podjęcia pracy w ramach bonu zatrudnieniowego	o k	17 8	13 5	10 7	7 5	
		inne	o k	104 37	74 27	26 5	18 3	
		rozpoczęcia szkolenia		o k	68 9	48 4	63 4	40 3
		w tym w ramach bonu szkoleniowego		o k	45 3	34 2	38 1	29 0
	rozpoczęcia stażu		o k	393 279	274 203	286 210	188 141	
	w tym w ramach bonu stażowego		o k	0 0	0 0	0 0	0 0	
	rozpoczęcia prac społecznie użytecznych		o k	100 45	70 27	73 23	48 14	
	odmowy przyjęcia propozycji zatrudnienia lub uczestnictwa w innych formach aktywizacji		o k	120 31	83 21	73 18	45 7	
	niepotwierdzenia gotowości		o k	587 178	342 109	422 137	261 91	
	dobrowolnej rezygnacji		o k	330 196	237 146	264 168	180 115	
	podjęcia nauki		o k	6 4	5 3	8 5	7 4	

	osiągnięcie wieku emerytalnego, nabycia praw emerytalnych, rentowych lub do świadczenia przedemerytalnego	o k	162 89	100 51	127 63	70 35
	innych	o k	193 76	119 42	215 102	142 71
Bezrobotni wg stanu w końcu grudnia		o k	2359 1318	1521 850	2183 1277	1412 824
w tym zarejestrowani po raz pierwszy		o k	355 217	267 175	323 209	245 169

Bilans bezrobocia wśród osób będących w szczególnej sytuacji na rynku pracy w okresie styczeń - grudzień 2017 i 2018 r.

Wyszczególnienie: o – ogółem k – kobiety		Bezrobotni											
		do 25 roku życia		do 30 roku życia		powyżej 50 roku życia		Długotrwałe					
		2017 r.	2018 r.	2017 r.	2018 r.	2017 r.	2018 r.	2017 r.	2018 r.				
Bezrobotni wg stanu w końcu roku poprzedzającego		o	468	289	896	662	726	601	1699	1425			
		k	256	164	534	425	235	209	925	863			
Bezrobotni zarejestrowani w analizowanym okresie		o	1226	1040	1989	1667	570	505	1035	815			
		k	604	528	988	886	203	184	582	487			
z tego	po raz pierwszy	o	475	414	630	509	48	48	X	X			
		k	238	201	326	265	24	23					
	po raz kolejny	o	751	626	1359	1158	522	457	1035	815			
		k	366	327	662	621	179	161	582	487			
Bezrobotni wyłączeni z ewidencji w analizowanym okresie		o	1315	1015	2160	1688	695	554	1309	922			
		k	637	500	1055	881	229	192	644	514			
z tego z przyczyn	podjęcia pracy		o	718	572	1241	993	290	226	547	364		
			k	339	277	598	520	83	69	271	220		
		Niesubsydiowanej		o	470	400	799	666	209	181	436	307	
				k	234	210	403	374	68	61	239	189	
		Subsydiowanej		o	248	172	442	327	81	45	111	57	
				k	105	67	195	146	14	8	32	31	
		z tego	prac interwencyjnych		o	36	31	55	68	33	15	40	28
					k	19	15	26	35	10	5	11	15
			robót publicznych		o	9	6	17	12	36	18	21	14
					k	6	5	11	10	2	0	4	6
			podjęcia działalności gospodarczej		o	27	23	58	47	6	5	24	5
					k	10	8	23	21	2	2	7	3
			podjęcia pracy w ramach refundacji kosztów zatrudnienia bezrobotnego		o	26	19	41	27	6	7	8	5
					k	10	1	17	4	0	1	2	2
			podjęcia pracy poza miejscem zamieszkania w ramach bonu na zasiedlenie		o	74	69	150	138	0	0	3	4
					k	31	30	73	64	0	0	2	4
			podjęcia pracy w ramach bonu zatrudnieniowego		o	8	7	17	10	0	0	2	0
					k	4	5	8	7	0	0	1	0
			innych		o	68	17	104	25	0	0	13	1
					k	25	3	37	5	0	0	5	1
		rozpoczęcia szkolenia		o	30	34	46	42	5	4	7	3	
				k	1	1	3	1	2	0	3	0	
		w tym w ramach bonu szkoleniowego		o	29	31	45	38	0	0	2	0	
				k	1	1	3	1	0	0	1	0	
		rozpoczęcia stażu		o	214	135	287	191	14	7	90	56	
				k	148	94	199	136	10	3	69	46	
		w tym w ramach bonu stażowego		o	0	0	0	0	0	0	0	0	
				k	0	0	0	0	0	0	0	0	
	rozpoczęcia prac społecznie użytecznych		o	0	0	7	6	49	42	93	61		
			k	0	0	5	2	14	8	41	20		
	odmowy przyjęcia propozycji zatrudnienia lub uczestnictwa w innych formach aktywizacji		o	43	34	60	47	20	7	48	16		
			k	15	10	20	14	3	1	13	5		
	niepotwierdzenia gotowości		o	163	126	262	206	71	50	212	137		
			k	53	47	87	79	11	13	84	65		
	dobrowolnej rezygnacji		o	106	74	173	126	35	38	142	106		
			k	61	44	106	81	11	24	95	75		
	podjęcia nauki		o	6	7	6	8	0	0	1	0		
			k	4	4	4	5	0	0	1	0		

	osiągnięcie wieku emerytalnego, nabycia praw emerytalnych rentowych lub do św. przedemerytalnego	o k	2 1	0 0	4 1	0 0	158 88	125 61	69 34	45 22
	innych	o k	33 15	33 23	74 32	69 43	53 8	55 13	100 32	134 61
Bezrobotni, którzy w analizowanym okresie utracili status osoby będącej w szczególnej sytuacji na rynku pracy		o k	90 59	57 33	63 42	72 47	X	X	X	X
Bezrobotni wg stanu w końcu grudnia		o k	289 164	257 159	662 425	569 383	601 209	552 201	1425 863	1318 836
w tym zarejestrowani po raz pierwszy		o k	175 100	147 83	259 164	208 131	62 22	60 24	160 108	155 112

Bezrobotni z prawem do zasiłku

Wyszczególnienie: a - stan na koniec b - struktura w % c - dynamika do analogicznego okresu ubiegłego roku		2016 r.		2017 r.		2018 r.	
		ogółem	kobiety	ogółem	kobiety	ogółem	kobiety
ogółem	a	321	179	317	167	278	155
	b	100,0	55,8	100,0	52,7	100,0	55,8
	c	71,5	90,4	98,8	93,3	87,9	92,8
zamieszkali na wsi	a	216	123	211	111	178	103
	b	67,3	38,3	66,6	35,0	64,0	37,1
	c	78,0	101,7	97,7	90,2	84,4	92,8
osoby w okresie do 12 m-cy od dnia ukończenia szkoły	a	3	2	3	3	2	1
	b	0,9	0,6	0,9	0,9	0,8	0,4
	c	42,9	50,0	100,0	150,0	66,7	33,3
kobiety które nie podjęły zatrudnienia po urodzeniu dziecka	a		28		28		14
	b	X	8,7	X	8,8	X	5,6
	c		103,7		100,0		50,0
bez kwalifikacji zawodowych	a	34	21	42	26	42	30
	b	10,6	6,5	13,2	8,2	16,9	12,1
	c	65,4	63,6	123,5	123,8	100,0	115,4
bez doświadczenia zawodowego	a	0	0	2	2	3	3
	b	X	X	0,6	0,6	1,2	1,2
	c	X	X	x	x	150,0	150,0
osoby w szczególnej sytuacji na rynku pracy	a	249	143	248	131	219	121
	b	77,6	44,5	78,2	41,3	88,3	48,8
	c	76,9	97,3	99,6	91,6	88,3	92,4
do 30 roku życia	a	79	51	73	46	67	43
	B	24,6	15,9	23,0	14,5	27,0	17,3
	c	91,9	115,9	92,4	90,2	91,8	93,5
w tym do 25 roku życia	a	28	15	19	13	22	13
	b	8,7	4,7	6,0	4,1	8,9	5,2
	c	90,3	107,1	67,9	86,7	115,8	100,0
długotrwale bezrobotni	a	2	2	2	1	3	1
	b	0,6	0,6	0,6	0,3	1,2	0,4
	c	40,0	50,0	100,0	50,0	150,0	100,0
powyżej 50 roku życia	a	113	50	110	36	112	46
	b	35,2	15,6	34,7	11,4	45,2	18,5
	c	61,7	79,4	97,3	72,0	101,8	127,8
korzystające ze świadczeń pomocy społecznej	a	0	0	0	0	0	0
	B	X	X	X	X	X	X
	c	X	X	X	X	X	X
posiadające co najmniej jedno dziecko do 6 roku życia	a	85	70	92	73	60	54
	b	26,5	21,8	29,0	23,0	24,2	21,8
	c	111,8	116,7	108,2	104,3	5,2	74,0
posiadające co najmniej jedno dziecko niepełnosprawne do 18 roku życia	a	0	0	2	2	3	3
	b	X	X	0,6	0,6	1,2	1,2
	c	X	X	X	X	150,0	150,0
niepełnosprawni	a	20	9	21	10	25	9
	b	6,2	2,8	6,6	3,2	10,1	3,6
	c	51,3	39,1	105,0	111,1	119,0	90,0

Struktura bezrobocia

Bezrobotni według wykształcenia

WYSZCZEGÓLNIENIE: a – stan na koniec roku. b – % udział w ogólnej liczbie bezrobotnych		2017 r.						2018 r.					
		ogółem	kobiety	długotrwale bezrobotni	do 30 roku życia	w tym do 25 roku życia	Powyżej 50 roku życia	ogółem	kobiety	długotrwale bezrobotni	do 30 roku życia	w tym do 25 roku życia	Powyżej 50 roku życia
ogółem	a	2359	1318	1425	662	289	601	2183	1277	1318	569	257	552
	b	100	55,9	60,4	28,1	12,3	25,5	100	58,5	60,4	26,1	11,8	25,3
wyższe	a	339	253	161	142	24	26	288	203	159	110	21	25
	b	14,4	10,7	6,8	6,0	1,0	1,1	13,2	9,3	7,3	5,1	1,0	1,2
policealne i śr. zawodowe	a	475	306	271	130	70	120	467	339	251	129	76	115
	b	20,1	13,0	11,5	5,5	3,0	5,1	21,4	15,5	11,5	5,9	3,5	5,3
LO	a	206	151	116	100	48	23	212	161	113	92	41	27
	b	8,7	6,4	4,9	4,3	2,0	1,0	9,7	7,4	5,2	4,2	1,9	1,2
zasadnicze zawodowe	a	775	361	493	183	100	244	704	343	437	149	85	217
	b	32,9	15,3	20,9	7,8	4,3	10,3	32,2	15,7	20,0	6,8	3,9	9,9
gimnazjalne i niższe	a	564	247	384	107	47	188	512	231	358	89	34	168
	b	23,9	10,5	16,3	4,5	2,0	8,0	23,5	10,6	16,4	4,1	1,5	7,7

Bezrobotni według stażu pracy

WYSZCZEGÓLNIENIE: a – stan na koniec roku. b – % udział w ogólnej liczbie bezrobotnych		2017 r.						2018 r.					
		ogółem	kobiety	długotrwale bezrobotni	do 30 roku życia	w tym do 25 roku życia	powyżej 50 roku życia	Ogółem	kobiety	długotrwale bezrobotni	do 30 roku życia	w tym do 25 roku życia	powyżej 50 roku życia
ogółem	a	2359	1318	1425	662	289	601	2183	1277	1318	569	257	552
	b	100	55,9	60,4	28,1	12,3	25,5	100	58,5	60,4	26,1	11,8	25,3
do 1 roku	a	384	234	233	185	92	52	355	221	209	173	93	43
	b	16,3	10,0	9,9	7,8	3,9	2,2	16,3	10,1	9,6	7,9	4,3	2,0
1 – 5 lat	a	633	395	367	278	101	36	595	383	359	235	88	42
	b	26,8	16,7	15,5	11,8	4,3	1,5	27,2	17,6	16,5	10,8	4,0	1,9
5 – 10 lat	a	416	246	265	51	6	63	373	241	240	37	2	54
	b	17,6	10,4	11,2	2,2	0,3	2,7	17,1	11,0	11,0	1,7	0,1	2,5
10 – 20 lat	a	402	208	246	1	X	182	364	195	233	1	X	153
	b	17,1	8,8	10,4	0,1	X	7,7	16,7	8,9	10,7	0,1	X	7,0
20 – 30 lat	a	204	61	122	X	X	169	190	69	114	X	X	155
	b	8,6	2,6	5,2	X	X	7,2	8,7	3,2	5,2	X	X	7,1
30 i więcej	a	78	22	32	X	X	78	88	28	29	X	X	88
	b	3,3	1,0	1,4	X	X	3,3	4,0	1,3	1,3	X	X	4,0
bez stażu	a	242	152	160	147	90	21	218	140	134	123	74	17
	b	10,3	6,4	6,8	6,2	3,8	0,9	10,0	6,4	6,1	5,6	3,4	0,8

Bezrobotni według czasu pozostawania bez pracy

WYSZCZEGÓLNIENIE: a – stan na koniec roku. b – % udział w ogólnej liczbie bezrobotnych		2017 r.						2018 r.					
		ogółem	Kobiety	długotrwale bezrobotni	do 30 roku życia	w tym do 25 roku życia	powyżej 50 roku życia	Ogółem	kobiety	długotrwale bezrobotni	do 30 roku życia	w tym do 25 roku życia	powyżej 50 roku życia
ogółem	a	2359	1318	1425	662	289	601	2183	1277	1318	569	257	552
	b	100	55,9	60,4	28,1	12,3	25,5	100	58,5	60,4	26,1	11,8	25,3
do 1 miesiąca	a	245	83	64	77	45	64	224	91	45	75	44	59
	b	10,4	3,5	2,7	3,3	1,9	2,7	10,3	4,2	2,1	3,4	2,0	2,7
1 – 3 miesięcy	a	392	178	79	151	75	83	343	172	52	139	76	68
	b	16,6	7,5	3,3	6,4	3,2	3,5	15,7	7,9	2,4	6,4	3,5	3,1
3 – 6 miesięcy	a	314	183	72	113	62	68	252	144	45	101	58	51
	b	13,3	7,8	3,1	4,8	2,6	2,9	11,5	6,6	2,1	4,6	2,7	2,3
6 – 12 miesięcy	a	297	171	101	94	28	62	276	166	91	68	27	68
	b	12,6	7,3	4,3	4,0	1,2	2,6	12,6	7,6	4,2	3,1	1,2	3,1
12 – 24 miesięcy	a	334	236	333	100	42	63	344	214	342	85	23	69
	b	14,2	10,0	14,1	4,2	1,8	2,7	15,8	9,8	15,6	4,0	1,1	3,2
pow. 24 miesięcy	a	777	467	776	127	37	261	744	490	743	101	29	237
	b	32,9	19,8	32,9	5,4	1,6	11,1	34,1	22,4	34,0	4,6	1,3	10,9

Bezrobotni według wieku

WYSZCZEGÓLNIENIE: a – stan na koniec roku. b – % udział w ogólnej liczbie bezrobotnych		2017 r.				2018 r.			
		ogółem	kobiety	długotrwale bezrobotni	Posiadający co najmniej jedno dziecko do 6 roku życia	Ogółem	kobiety	długotrwale bezrobotni	Posiadający co najmniej jedno dziecko do 6 roku życia
ogółem	a	2359	1318	1425	547	2183	1277	1318	509
	b	100	55,9	60,4	23,2	100	58,5	60,4	23,3
18 – 24 lat	a	289	164	98	81	257	159	69	63
	b	12,2	7,0	4,1	3,4	11,8	7,3	3,2	2,9
25 – 34 lat	a	719	502	398	327	633	459	361	302
	b	30,5	21,3	16,9	13,8	29,0	21,0	16,5	13,8
35 - 44 lat	a	556	354	383	128	560	374	393	139
	b	23,6	15,0	16,2	5,4	25,6	17,1	18,0	6,3
45 – 54 lat	a	370	173	245	9	352	176	228	3
	b	15,7	7,3	10,4	0,4	16,1	8,1	10,4	0,1
55 – 59 lat	a	267	125	181	1	231	109	163	1
	b	11,3	5,3	7,7	0,1	10,6	5,0	7,5	0,1
60 i więcej lat	a	158	0	120	1	150	0	104	1
	b	6,7	x	5,1	0,1	6,9	x	4,8	0,1

Bezrobotni według zawodów

Wyszczególnienie		Zarejestrowani bezrobotni							Oferty pracy	
		w 2018 r.		w końcu 2018 r.					Zgłoszone w 2018r.	w końcu 2018 r.
		Ogółem	Kobiety	Ogółem	kobiety	poprzednio pracujący, wg czasu pozostawania bez pracy (w m-cach)				
						do 1	1-12	pow. 12		
00	Bez zawodu	361	150	199	118	14	37	31	0	0
03	Żołnierz szeregowy	1	0	0	0	0	0	0	0	0
11	Przedstawiciele władz publicznych, wyżsi urzędnicy i dyrektorzy generalni	2	1	1	1	0	1	0	1	0
12	Kierownicy do spraw zarządzania i handlu	2	2	1	1	0	1	0	0	0
13	Kierownicy do spraw produkcji i usług	3	0	0	0	0	0	0	1	0
14	Kierownicy w branży hotelarskiej, handlu i innych branżach usługowych	4	4	2	2	0	2	0	0	0
21	Specjaliści nauk fizycznych, matematycznych i technicznych	89	46	33	11	4	11	16	6	0
22	Specjaliści do spraw zdrowia	49	40	22	17	4	11	5	16	0
23	Specjaliści nauczania i wychowania	94	82	54	46	4	19	26	14	0
24	Specjaliści do spraw ekonomicznych i zarządzania	160	121	88	69	9	24	44	27	2
25	Specjaliści do spraw technologii informacyjno-komunikacyjnych	12	2	5	0	1	4	0	3	0
26	Specjaliści z dziedziny prawa, dziedzin społecznych i kultury	85	59	45	33	2	14	24	5	0
31	Średni personel nauk fizycznych, chemicznych i technicznych	217	84	130	65	9	49	65	12	1
32	Średni personel do spraw zdrowia	41	31	22	19	2	10	8	15	1
33	Średni personel do spraw biznesu i administracji	205	163	126	105	8	42	60	38	2
34	Średni personel z dziedziny prawa, spraw społecznych, kultury i pokrewny	43	33	23	20	0	11	6	11	0
35	Technicy informatycy	38	7	11	5	1	5	2	11	1
41	Sekretarki, operatorzy urządzeń biurowych i pokrewni	39	29	33	27	5	11	17	132	4
42	Pracownicy obsługi klienta	18	8	10	8	1	1	6	4	0
43	Pracownicy do spraw finansowo-statystycznych i ewidencji materiałowej	54	28	19	13	3	10	6	43	1
44	Pozostali pracownicy obsługi biura	6	3	4	2	0	3	1	6	0
51	Pracownicy usług osobistych	278	218	252	222	14	96	122	214	2
52	Sprzedawcy i pokrewni	300	257	226	208	20	85	116	134	11
53	Pracownicy opieki osobistej i pokrewni	9	9	8	8	1	4	3	36	1
54	Pracownicy usług ochrony	5	0	6	1	1	1	4	5	0
61	Rolnicy produkcji towarowej	30	17	28	16	1	14	11	2	0
62	Leśnicy i rybacy	1	0	0	0	0	0	0	0	0
63	Rolnicy produkcji roślinnej i zwierzęcej pracujący na własne potrzeby	0	0	0	0	0	0	0	1	0

71	Robotnicy budowlani i pokrewni (z wyłączeniem elektryków)	219	10	149	8	20	50	72	120	5
72	Robotnicy obróbki metali, mechanicy maszyn i urządzeń i pokrewni	241	14	178	18	25	67	80	121	1
73	Rzemieślnicy i robotnicy poligraficzni	14	7	11	8	2	4	5	6	0
74	Elektrycy i elektronicy	95	4	45	3	5	20	19	35	0
75	Robotnicy w przetwórstwie spożywczym, obróbce drewna, produkcji wyrobów tekstylnych i pokrewni	222	101	184	115	22	75	87	84	1
81	Operatorzy maszyn i urządzeń wydobywczych i przetwórczych	47	19	46	21	3	13	30	47	2
82	Monterzy	27	21	17	12	1	8	8	46	1
83	Kierowcy i operatorzy pojazdów	63	2	39	1	11	16	12	69	1
91	Pomoce domowe i sprzętaczk	18	13	27	21	3	7	17	20	0
92	Robotnicy pomocniczy w rolnictwie, leśnictwie i rybołówstwie	3	2	6	4	0	2	4	9	0
93	Robotnicy pomocniczy w górnictwie, przemyśle, budownictwie i transporcie	139	39	110	37	11	46	53	587	2
94	Pracownicy pomocniczy przygotowujący posiłki	6	5	5	4	0	1	4	24	0
95	Sprzedawcy uliczni i pracownicy świadczący usługi na ulicach	1	1	0	0	0	0	0	0	0
96	Ładowacze nieczystości i inni pracownicy przy pracach prostych	37	15	18	8	3	11	5	312	0
RAZEM		3278	1647	2183	1277	210	786	969	2217	39

Bezrobotni według rodzaju działalności ostatniego miejsca pracy

Wyszczególnienie		Zarejestrowani bezrobotni							Oferty pracy	
		w 2018 roku		w końcu 2018 roku					zgłoszone w 2018 roku	w końcu 2018 roku
		Ogółem	poprzednio pracujący w sektorze prywatnym	Ogółem	poprzednio pracujący w sektorze prywatnym	wg czasu pozostawania bez pracy (w mies.)				
						do 1	1-12	pow 12		
01	Rolnictwo, leśnictwo, łowiectwo i rybactwo	29	22	29	24	2	14	13	19	0
02	Górnictwo i wydobywanie	1	0	3	1	0	1	2	0	0
03	Przetwórstwo przemysłowe	623	612	536	526	60	175	301	312	9
04	Wytwarzanie i zaopatr. w energię elektr. gaz i parę wodną i powietrze do układów klimatyzacyjnych	0	0	1	1	0	0	1	0	0
05	Dostawy wody, gospodarowanie ściekami i odpad. oraz działalność związana z rekultywacją	2	2	10	10	1	1	8	3	1
06	Budownictwo	151	144	130	120	15	45	70	389	7
07	Handel hurt. i detal.; naprawa pojazdów samochod., włączając motocykle	439	435	303	295	25	117	161	243	12
08	Działalność związana z zakwaterowaniem i usługami gastronomicznymi	88	78	62	59	2	25	35	92	0
09	Transport i gospodarka magazynowa	54	40	24	16	4	14	6	36	0
10	Informacja i komunikacja	14	13	11	9	1	3	7	15	1
11	Działalność finansowa i ubezpieczeniowa	22	20	17	16	4	4	9	20	0
12	Działalność związana z obsługą rynku nieruchomości	8	8	5	5	1	0	4	1	1
13	Działalność profesjonalna naukowa i techniczna	42	38	32	30	3	7	22	341	3
14	Działalność w zakresie usług administrowania i działalność wspierająca	83	83	60	60	4	27	29	386	0
15	Administracja publiczna i obrona narodowa; obowiązkowe zabezpieczenie społeczne	158	3	111	5	25	45	41	185	1
16	Edukacja	59	15	28	8	0	12	16	84	0
17	Opieka zdrowotna i pomoc społeczna	52	23	39	15	5	21	13	42	0
18	Działalność związana z kulturą rozrywką i rekreacją	15	5	8	2	0	3	5	13	1
19	Pozostała działalność usługowa	202	198	153	147	6	50	97	36	3
20	Gospodarstwa domowe zatrudniające pracowników gospodarstwa domowe produkujące wyroby i świadczące usługi na własne potrzeby	0	0	0	0	0	0	0	0	0
21	Organizacje i zespoły eksterytorialne	0	0	0	0	0	0	0	0	0
22	Działalność niezidentyfikowana	840		403		52	222	129		
23	Razem (w od 01 do 22)	2882	1739	1965	1349	210	786	969	2217	39
24	Dotychczas niepracujący	396		218		14	85	119		
25	Ogółem (w 23+24)	3278	1739	2183	1349	224	871	1088	2217	39

Wydatki na realizację zadań PUP w Wieluniu w okresie styczeń - grudzień w latach 2016– 2018

WYDATKI		2016 r.		2017 r.		2018 r.		
		kwota w tys. zł	struktura w %	kwota w tys. zł	struktura w %	kwota w tys. zł	Struktura w %	
Wydatki ogółem		15 009,2	100,0	15 734,0	100,0	11 708,9	100,0	
z tego	Zasiłki dla bezrobotnych	4 548,4	30,3	3 533,4	22,5	3 445,7	29,4	
	Dodatki aktywizacyjne	126,4	0,5	129,0	0,8	133,3	1,1	
	Programy na rzecz promocji zatrudnienia	9 860,2	65,7	11 592,0	73,7	7 702,8	65,8	
	z tego	szkolenia	219,1	1,5	280,1	1,8	209,5	1,8
		Krajowy Fundusz Szkoleniowy	381,5	2,5	402,1	2,6	224,2	1,9
		prace interwencyjne	589,8	3,9	744,4	4,7	684,6	5,8
		roboty publiczne	694,2	4,6	611,2	3,9	412,7	3,5
		prace społecznie użyteczne	119,2	0,8	103,1	0,7	77,0	0,7
		dotacje	2 024,8	13,5	2 529,2	16,1	1 567,9	13,4
		refundacja kosztów wyposażenia i doposażenia stanowiska	1 063,4	7,1	1 025,6	6,5	595,6	5,1
		staże	2 539,3	16,9	2 723,9	17,3	2 179,4	18,6
		koszty przejazdu, zakwaterowania i wyżywienia	1,7	0,0	0,5	0,0	0,0	X
		bon zatrudnieniowy	108,4	0,7	122,2	0,8	142,6	1,2
		bon na zasiedlenie	457,3	3,1	777,9	4,9	807,1	6,9
		inne programy	1 661,5	11,1	2 271,8	14,4	802,2	6,9
	Pozostałe wydatki FP		474,2	3,2	479,6	3,0	427,1	3,6
	z tego	koszty wezwań, zawiadomień, przekazywania świadczeń	50,5	0,4	80,2	0,5	60,0	0,5
		koszty systemu informatycznego	162,1	1,1	141,9	0,9	149,8	1,3
		koszty szkolenia kadr	62,8	0,4	44,4	0,3	27,6	0,2
		refundacja dodatków do wynagrodzenia	89,6	0,6	100,6	0,6	104,5	0,9
inne wydatki		109,2	0,7	112,5	0,7	84,8	0,7	