



**Powiatowy Urząd Pracy
w Wieluniu**

**INFORMACJA
O STANIE I STRUKTURZE
BEZROBOCIA
W POWIECIE WIELUŃSKIM
WG STANU NA 30.09.2019 r.**

Akceptuję:

Sporządziła: Lidia Włodarczyk

Wieluń, grudzień 2019 r.

SPIS TREŚCI:

I.	WPROWADZENIE	4
II.	UWAGI METODYCZNE	5
III.	POZIOM I DYNAMIKA BEZROBOCIA	6
IV.	BILANS BEZROBOCIA	7
V.	WYBRANE KATEGORIE BEZROBOTNYCH	8
A.	Bezrobotni zamieszkali na wsi	8
B.	Kobiety	9
C.	Bezrobotni z prawem do zasiłku	10
D.	Bezrobotni będący w szczególnej sytuacji na rynku pracy	10
VI.	STRUKTURA BEZROBOCIA	12
A.	Bezrobotni według wykształcenia	12
B.	Bezrobotni według stażu pracy	13
C.	Bezrobotni według czasu pozostawania bez pracy	14
D.	Bezrobotni według wieku	15
VII.	AKTYWNE DZIAŁANIA PUP OGRANICZAJĄCE BEZROBOCIE I ŁAGODZĄCE JEGO SKUTKI	16
A.	Programy rynku pracy	16
B.	Pośrednictwo pracy	18
C.	Organizacja szkoleń	20
D.	Poradnictwo zawodowe, informacja zawodowa oraz pomoc w aktywnym poszukiwaniu pracy	21
VIII.	WYDAWANIE ZEZWOLEŃ NA PRACĘ SEZONOWĄ CUDZOZIEMCÓW ORAZ REJESTRACJA OŚWIADCZEŃ O POWIERZENIU PRACY CUDZOZIEMCOWI	22
IX.	WYDATKI NA REALIZACJĘ ZADAŃ PUP W WIELUNIU	23
X.	P O D S U M O W A N I E	24

ANEKS TABELARYCZNY:

•	SYTUACJA NA RYNKU PRACY W WOJEWÓDZTWIE ŁÓDZKIM	25
•	SYTUACJA NA RYNKU PRACY W POWIECIE WIELUŃSKIM	26
•	ZESTAWIENIE POZIOMU BEZROBOCIA W POSZCZEGÓLNYCH GRUPACH BEZROBOTNYCH	27
•	BILANS BEZROBOCIA	28
•	BILANS OSÓB BĘDĄCYCH W SZCZEGÓLNEJ SYTUACJI NA RYNKU PRACY	30
•	BEZROBOTNI Z PRAWEM DO ZASIŁKU	32
•	STRUKTURA BEZROBOCIA	33

- WYDATKI NA REALIZACJĘ ZADAŃ PUP W WIELUNIU - 35 -

I. WPROWADZENIE

Przedstawiona poniżej informacja obrazuje sytuację na rynku pracy w powiecie wieluńskim według stanu na koniec września 2019 roku. W opracowaniu tym omówione zostały zmiany w poziomie i strukturze bezrobocia w okresie od początku stycznia do końca września br., jak również zakres działań Powiatowego Urzędu Pracy w Wieluniu ograniczających bezrobocie i łagodzących jego skutki.

Szczegółowe dane, charakteryzujące powyższe problemy, znajdują się w bogatym zestawie tabelarycznym, zamieszczonym głównie na końcu niniejszego opracowania. Niektóre zagadnienia, dla zapewnienia przejrzystości analizowanych danych, zaprezentowano w postaci wykresów.

Jako materiały źródłowe wykorzystano sprawozdawczość statystyczną o rynku pracy, dane GUS oraz materiały własne PUP w Wieluniu.

II. UWAGI METODYCZNE

1. Informację o stanie i strukturze bezrobocia opracowano na podstawie sprawozdawczości o rynku pracy ustalonej przez Prezesa Rady Ministrów rozporządzeniem z dnia 14 marca 2017 r. w sprawie określenia wzorów formularzy sprawozdawczych, objaśnień co do sposobu ich wypełniania oraz wzorów kwestionariuszy i ankiet statystycznych stosowanych w badaniach statystycznych ustalonych w programie badań statystycznych statystyki publicznej na rok 2017 (Dz. U. z 2017 r., poz. 837 z późn. zm.).
2. Dane o liczbie bezrobotnych obejmują osoby, które są zarejestrowane w PUP w Wieluniu jako bezrobotne, zgodnie z ustawą z dnia 20 kwietnia 2004 roku o promocji zatrudnienia i instytucjach rynku pracy (Dz. U. z 2019 r. poz. 1482 z późn. zm.).
3. Przez „stopę bezrobocia” należy rozumieć procentowy udział liczby bezrobotnych w liczbie ludności aktywnej zawodowo.
4. Przez „ludność aktywną zawodowo” należy rozumieć zbiorowość składającą się z osób uznanych według klasyfikacji GUS za pracującą oraz osoby bezrobotne, o których mowa w punkcie 2.
5. Przez „wskaźnik napływu do bezrobocia” (Wnb) należy rozumieć wyrażony w procentach stosunek liczby nowo zarejestrowanych bezrobotnych w danym okresie sprawozdawczym do liczby bezrobotnych według stanu na koniec poprzedniego okresu sprawozdawczego.
6. Przez „wskaźnik odpływu z bezrobocia” (Wob) należy rozumieć wyrażony w procentach stosunek liczby bezrobotnych wyrejestrowanych z urzędu pracy w danym okresie sprawozdawczym (odpływ) do liczby bezrobotnych według stanu na koniec poprzedniego okresu sprawozdawczego.
7. Przez „wskaźnik płynności rynku pracy” (Wp) należy rozumieć wyrażony w procentach stosunek liczby bezrobotnych, którzy podjęli pracę w danym okresie sprawozdawczym, do liczby nowo zarejestrowanych bezrobotnych w tym okresie.

III. POZIOM I DYNAMIKA BEZROBOCIA

Według stanu na koniec września 2019 r. w ewidencji wieluńskiego urzędu pracy znajdowały się 1873 osoby bezrobotne. W odniesieniu do stanu na koniec grudnia 2018 r. odnotowano spadek poziomu bezrobocia o 310 osób. Liczba osób bezrobotnych w powiecie wieluńskim systematycznie obniżała się. Porównując liczbę osób bezrobotnych pozostających w ewidencji urzędu w końcu września 2019 r. z analogicznym okresem ubiegłego roku należy zaznaczyć, że poziom bezrobocia obniżył się o 290 osób, tj. o 13,4%.

W ogólnej liczbie bezrobotnych zarejestrowanych w PUP w Wieluniu najliczniejsze grupy stanowią osoby zamieszkałe na terenach wiejskich – 64,1%, bez prawa do zasiłku – 88,8%, długotrwale bezrobotne – 56,9% oraz osoby poprzednio pracujące – 88,8%. Ponadto w PUP w Wieluniu na koniec września 2019 r. zarejestrowanych było między innymi: 210 osób z prawem do zasiłku dla bezrobotnych, 118 osób w okresie do 12 m-cy od dnia ukończenia nauki, 101 bezrobotnych niepełnosprawnych, 84 osoby poszukujące pracy oraz 1115 kobiet.

Stopa bezrobocia w powiecie wieluńskim w końcu września 2019 r. wynosiła 5,6%. W tym samym czasie stopa bezrobocia w województwie łódzkim wyniosła 5,4%, a w skali całego kraju – 5,1%. W analogicznym okresie ubiegłego roku wskaźnik ten kształtował się następująco: powiat wieluński – 6,6%, województwo łódzkie – 6,1%, cały kraj – 5,7%.

Szczegółowe dane dotyczące sytuacji na rynku pracy w województwie łódzkim oraz zestawienie poziomu bezrobocia w poszczególnych grupach bezrobotnych w latach 2015 – 2019 przedstawiono w tabelach znajdujących się na str. 25 i 27.

Poziom bezrobocia w jednostkach samorządowych objętych działaniami PUP w Wieluniu przedstawia tabela zamieszczona na str. 26. Analiza zawartych w niej danych potwierdza tezę o poprawie sytuacji w zakresie poziomu bezrobocia na terenie większości gmin naszego powiatu. W porównaniu do danych z analogicznego okresu ubiegłego roku najwyższy spadek poziomu bezrobocia odnotowano w gminie Skomlin (26,7%), Biała (21,4%), Pątnów (21,3%) i Konopnica (19,1%).

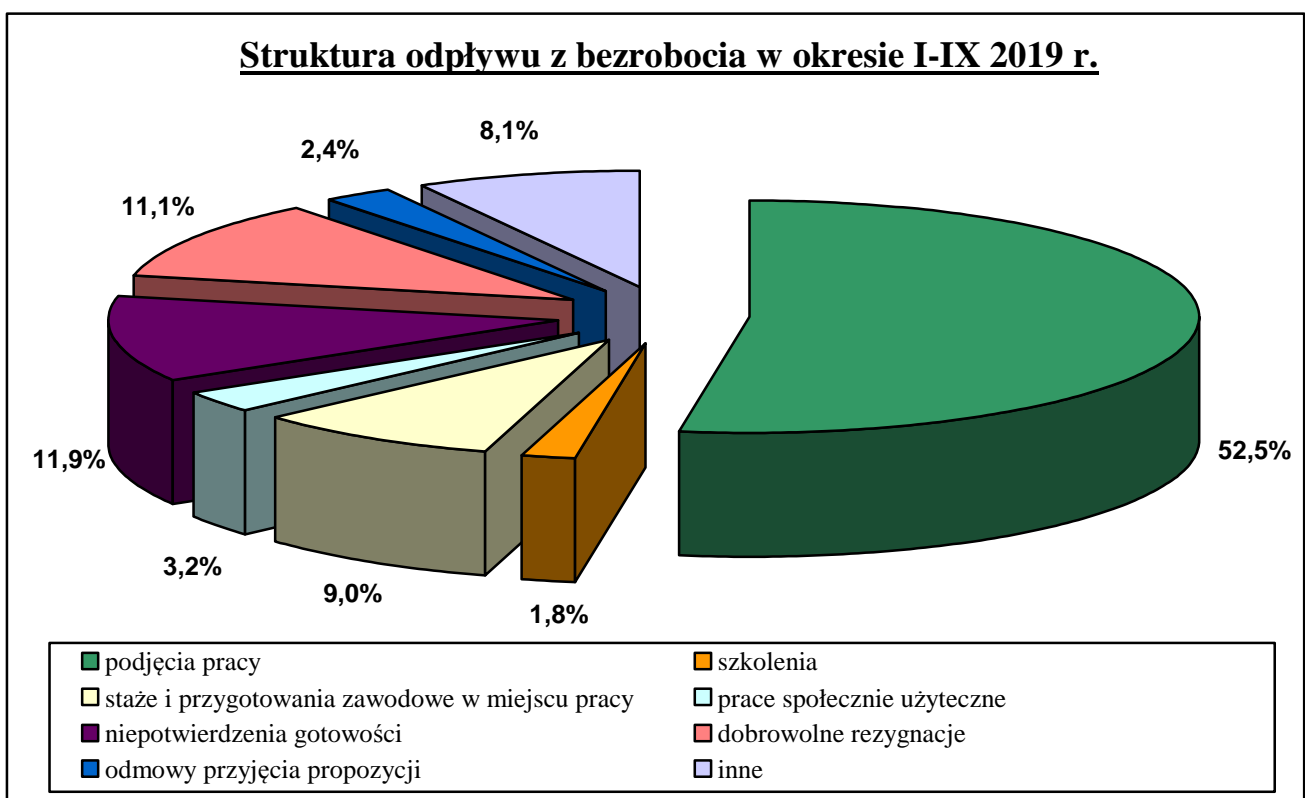
IV. BILANS BEZROBOCIA

Na wzrost lub spadek poziomu bezrobocia wpływają dwie wielkości: liczba osób bezrobotnych zarejestrowanych w danym okresie i liczba osób, które w tym samym czasie zostały wyrejestrowane z ewidencji urzędu pracy.

W okresie dziewięciu miesięcy tego roku status osoby bezrobotnej uzyskało 2138 osób, tj. o 12,3% mniej, niż w roku ubiegłym. Podstawowym składnikiem napływu były ponowne rejestracje – 1670 osób zarejestrowało się po raz kolejny (w tym 866 kobiet). Po raz pierwszy w urzędzie pracy zarejestrowało się 468 osób, w tym 259 kobiet.

Spośród wszystkich składników odpływu z bezrobocia nadal najliczniejsza jest grupa osób, które podjęły zatrudnienie. Z tej przyczyny wyłączono z ewidencji urzędu 1286 osób, przy czym wielkość ta ukształtowała się na poziomie niższym, niż przed rokiem (spadek o 186 osób). Drugą grupę, pod względem liczby wyłączeń z ewidencji PUP stanowią nadal osoby, które nie potwierdziły gotowości do podjęcia pracy (291 osób). Łącznie na przestrzeni dziewięciu miesięcy 2019 r. z ewidencji urzędu wyłączono 2448 osób, tj. o 5,5% mniej niż przed rokiem. Udział poszczególnych przyczyn wyłączeń w ogólnej ich liczbie był następujący: podjęcia pracy – 52,5%, niepotwierdzenia gotowości do podjęcia pracy – 11,9%, dobrowolna rezygnacja – 11,1%, rozpoczęcie szkolenia, stażu i prac społecznie użytecznych – 14,0%.

Strukturę odpływu z bezrobocia w okresie styczeń - wrzesień 2019 r. przedstawia poniższy wykres.



Dynamikę napływu do bezrobocia i odpływu z bezrobocia w okresie styczeń - wrzesień w latach 2016-2019 przedstawia poniższe zestawienie:

	I-IX 2016r.	I-IX 2017r.	dynamika	I-IX 2018r.	dynamika	I-IX 2019r.	dynamika
napływ	2939	2840	96,6	2437	85,8	2138	87,7
odpływ	3415	3302	96,7	2633	79,7	2448	93,0

Wskaźnik odpływu z bezrobocia za okres styczeń – wrzesień 2019 r. osiągnął poziom wyższy, jak rok temu. Wskaźnik napływu oraz płynności rynku pracy uległy zmniejszeniu.

V. WYBRANE KATEGORIE BEZROBOTNYCH

A. BEZROBOTNI ZAMIESZKALI NA WSI.

Poniżej przedstawiona tabela zawiera dane dotyczące bezrobotnych zamieszkałych na wsi w końcu września w latach 2017 - 2019.

Wyszczególnienie:		stan na koniec września		dynamika	stan na koniec września 2019 r.	dynamika
		2017 r.	2018 r.			
Ogółem		1516	1409	92,9	1200	85,2
z tego	kobiety	886	830	93,7	727	87,6
	z prawem do zasiłku	151	145	96,0	135	93,1
	bezrobotni posiadający gospodarstwo rolne	211	176	83,4	146	83,0

Osoby bezrobotne zamieszkałe na terenach wiejskich stanowią wciąż zdecydowaną większość (64,1%) ogółu osób zarejestrowanych w wielunijskim urzędzie pracy. W porównaniu z analogicznym okresem ubiegłego roku, liczba bezrobotnych zamieszkałych na wsi zwiększyła się o 0,2%.

W omawianej populacji dominują bezrobotni nie posiadający gospodarstwa rolnego, stanowiąc 87,8% ogółu zarejestrowanych mieszkańców wsi. Wśród bezrobotnych zamieszkałych na wsi, podobnie jak w skali całego powiatu, tylko nieliczni posiadają prawo do zasiłku dla bezrobotnych – 11,3%. Kobiety stanowią 60,6% omawianej kategorii.

W okresie trzech kwartałów bieżącego roku w Powiatowym Urzędzie Pracy w Wieluniu zarejestrowały się 1432 osoby bezrobotne zamieszkałe na wsi, co stanowi 67,0% wszystkich nowych rejestracji. Struktura osób bezrobotnych zamieszkałych na terenach wiejskich rejestrujących się

w urzędzie w analizowanym okresie, była następująca: 55,1% stanowiły kobiety, a 76,3% - osoby rejestrujące się po raz kolejny.

Na przestrzeni dziewięciu miesięcy tego roku 1644 osoby bezrobotne zamieszkałe na terenach wiejskich zostały wyłączone z ewidencji, co stanowi 67,2% wszystkich wyrejestrowań. Z ogólnej liczby osób wyłączonych z ewidencji 852 osoby podjęły pracę, 184 osoby bezrobotne nie potwierdziły gotowości do jej podjęcia, natomiast 208 osób dobrowolnie zrezygnowało ze statusu bezrobotnego. Ponadto 251 osób zostało skierowanych na szkolenie, staż i prace społecznie użyteczne.

B. KOBIECY

Liczba bezrobotnych kobiet zarejestrowanych w urzędzie pracy na koniec września 2019 r. wynosiła 1115 osób. Porównując te dane z analogicznymi wskaźnikami z ubiegłego roku należy zauważyć, że mimo iż liczba bezrobotnych kobiet uległa zmniejszeniu (o 157 osób), to jednak ich udział w ogólnej populacji zarejestrowanych zwiększył się, osiągając poziom 59,5% (wzrost o 0,7%).

Według danych z końca września 2019 r. bezrobotne kobiety stanowiły: 60,6% wśród osób bezrobotnych zamieszkałych na terenach wiejskich, 57,1% zarejestrowanych bezrobotnych posiadających prawo do zasiłku, 67,7% osób w wieku do 30 roku życia, 65,0% długotrwale bezrobotnych, 39,2% bezrobotnych powyżej 50 roku życia, 60,5% osób bez kwalifikacji zawodowych, 61,2% bezrobotnych bez doświadczenia zawodowego, 91,0% osób posiadających co najmniej jedno dziecko do 6 roku życia oraz 48,5% osób niepełnosprawnych.

Od początku roku do końca września 2019 r. zarejestrowało się 1125 kobiet, co stanowi 52,6% ogólnego napływu do bezrobocia. Poziom rejestracji kobiet w roku bieżącym był niższy, niż w analogicznym okresie 2018 r. o 106 osób, tj. 8,6%. W tym samym czasie z ewidencji urzędu wyłączono 1287 kobiet, z tego podjęcia pracy stanowiły 53,2%. Wskaźnik udziału kobiet wyrejestrowanych z ewidencji w ogólnej liczbie wyłączeń wyniósł w analizowanym okresie 52,6%. W porównaniu z analogicznym okresem roku ubiegłego, liczba kobiet wyrejestrowanych z ewidencji urzędu w ciągu dziewięciu miesięcy br. była niższa o 10 osób.

Wybrane dane statystyczne dotyczące kobiet wg stanu na koniec września w latach 2017-2019 przedstawia następująca tabela:

Bezrobotne kobiety	Wyszczególnienie				
	stan na koniec września		dynamika	stan na koniec września 2019 r.	dynamika
	2017 r.	2018 r.			
ogółem	1387	1272	91,7	1115	87,7
w % do ogółu bezrobotnych	58,2	58,8	X	59,5	X
bez prawa do zasiłku	1231	1127	91,6	995	88,3
zamieszkałe na wsi	886	830	93,7	727	87,6

Wybrane elementy bilansu bezrobocia wśród kobiet w okresie:					
Wyszczególnienie	styczeń-wrzesień		dynamika	styczeń-wrzesień 2019 r.	dynamika
	2017 r.	2018 r.			
napiływ	1364	1231	90,2	1125	91,4
odpływ	1470	1277	86,9	1287	100,8
podjęcia pracy	801	719	89,8	685	95,3
niepotwierdzenia gotowości	134	91	67,9	100	109,9
rozp. szkolenia, stażu, przyg. zawod. w m-cu pracy lub prac społ. użytecznych	259	187	72,2	199	106,4

C. BEZROBOTNI Z PRAWEM DO ZASIŁKU

Według stanu na koniec września 2019 r. w PUP w Wieluniu zarejestrowanych było 210 osób z prawem do zasiłku dla bezrobotnych, co stanowi 11,2% ogółu bezrobotnych. Pozostałe 1663 osoby nie pobierające zasiłku stanowiły 88,8% ogółu bezrobotnych, co oznacza, że tylko co ósma zarejestrowana osoba bezrobotna korzysta z zasiłku dla bezrobotnych. Porównując dane z końca września br. z analogicznymi danymi z ubiegłego roku należy zauważyć, że liczba bezrobotnych z tej kategorii zmniejszyła się o 24 osoby, tj. o 10,3%.

Struktura bezrobotnych z prawem do zasiłku przedstawia się następująco: kobiety stanowią 57,1% tej kategorii, osoby zamieszkałe na terenach wiejskich – 64,3%, bezrobotni powyżej 50 roku życia – 39,5%, niepełnosprawni – 12,9%, a osoby nie posiadające kwalifikacji zawodowych – 8,1%.

Wybrane dane na temat bezrobotnych z prawem do zasiłku z końca września w latach 2017 - 2019 zamieszczono w tabeli znajdującej się na str. 32.

D. BEZROBOTNI BĘDĄCY W SZCZEGÓLNEJ SYTUACJI NA RYNKU PRACY

Zgodnie z przepisami ustawy o promocji zatrudnienia i instytucjach rynku pracy z dnia 20 kwietnia 2004 roku, osobami będącymi w szczególnej sytuacji na rynku pracy są:

- bezrobotni do 30 roku życia,
- bezrobotni długotrwale (czyli osoby pozostające w rejestrze powiatowego urzędu pracy łącznie przez okres ponad 12 miesięcy w okresie ostatnich dwóch lat),
- bezrobotni powyżej 50 roku życia,
- bezrobotni posiadający co najmniej jedno dziecko do 6 roku życia,
- bezrobotni posiadający co najmniej jedno dziecko niepełnosprawne do 18 roku życia,
- bezrobotni korzystający ze świadczeń pomocy społecznej.
- bezrobotni niepełnosprawni,
- poszukującym pracy niepozostającym w zatrudnieniu lub niewykonującym innej pracy zarobkowej opiekunom osoby niepełnosprawnej, z wyłączeniem opiekunów osoby

niepełnosprawnej pobierających świadczenie pielęgnacyjne lub specjalny zasiłek opiekuńczy na podstawie przepisów o świadczeniach rodzinnych, lub zasiłek dla opiekuna na podstawie przepisów o ustaleniu i wypłacie zasiłków dla opiekunów - przysługuje pierwszeństwo w skierowaniu do udziału w programach specjalnych.

W końcu września bieżącego roku w ewidencji urzędu pozostawało 526 osób bezrobotnych **w wieku do 30 roku życia**, w tym 356 kobiet. Stanowili oni 28,1% ogółu bezrobotnych na terenie powiatu wieluńskiego. Od stycznia do września tego roku w PUP w Wieluniu zarejestrowało się 1125 osób bezrobotnych należących do omawianej kategorii wiekowej, co stanowiło 52,6% ogólnego napływu do bezrobocia. W tym samym okresie z ewidencji PUP wyłączono 1123 osoby w wieku do 30 roku życia (45,9% łącznej liczby wyrejestrowań), w tym 55,2% z powodu podjęcia zatrudnienia, 10,2% z powodu niepotwierdzenia gotowości do podjęcia zatrudnienia, a 14,3% w związku ze skierowaniem na staż. Ponadto w analizowanym okresie 45 bezrobotnych należących do tej populacji, w związku z ukończeniem 30 lat utraciło status osoby znajdującej się w szczególnej sytuacji na rynku pracy.

W powiecie wieluńskim nadal utrzymuje się wysoki odsetek osób **długotrwale bezrobotnych**, czyli pozostających w rejestrze powiatowego urzędu pracy łącznie przez okres ponad 12 miesięcy w okresie ostatnich dwóch lat, z wyłączeniem okresów odbywania stażu i przygotowania zawodowego w miejscu pracy. Według stanu na koniec września 2019 r. w ewidencji urzędu pozostawało 1065 osób z omawianej populacji, stanowiąc tym samym 56,9% ogółu zarejestrowanych w PUP w Wieluniu. W okresie dziewięciu miesięcy br. z ewidencji PUP wyłączono 698 bezrobotnych należących do omawianej kategorii, tj. 28,5% łącznej liczby wyrejestrowań. Główną przyczyną wyłączeń (36,4%) były podjęcia pracy.

W końcu września tego roku w ewidencji urzędu pozostawały 464 osoby **powyżej 50 roku życia**, stanowiąc 24,8% ogółu zarejestrowanych bezrobotnych. W okresie styczeń -wrzesień bieżącego roku zarejestrowano 296 osób należących do omawianej kategorii wiekowej, natomiast z ewidencji wyłączono 384 bezrobotnych powyżej 50 roku życia (15,7% wszystkich wyrejestrowań), w tym 160 osób z powodu podjęcia pracy.

Do kolejnej grupy bezrobotnych znajdujących się w szczególnej sytuacji na rynku pracy należą **bezrobotni posiadający co najmniej jedno dziecko do 6 roku życia**. Według stanu na koniec września br. w ewidencji urzędu pozostawały 443 osoby, tj. 23,7% ogółu zarejestrowanych. W okresie dziewięciu miesięcy zarejestrowano 323 przedstawicieli tej populacji (15,1% ogólnego napływu), natomiast pracę podjęło 181 osób (14,1% podjęć pracy ogółem).

W końcu września 2019 r. w ewidencji urzędu pozostawało również 9 osób (0,5% ogółu bezrobotnych) **posiadających co najmniej jedno dziecko niepełnosprawne do 18 roku życia**. Do końca września zarejestrowano 11 osób z tej kategorii, zatrudnienie podjęło natomiast 5 osób.

Na koniec września w grupie **bezrobotnych korzystających ze świadczeń pomocy społecznej** nie odnotowano żadnej osoby będącej w rejestrach PUP. W okresie dziewięciu miesięcy br. zarejestrowane zostały 2 osoby z tej kategorii.

Wśród ogólnej liczby zarejestrowanych w PUP w Wieluniu było również 101 **niepełnosprawnych**. Napływ osób bezrobotnych należących do omawianych kategorii w końcu września br. wyniósł 112. W analizowanym okresie pracę podjęło 60 osób niepełnosprawnych.

Szczegółowe dane dotyczące osób będących w szczególnej sytuacji na rynku pracy zostały zawarte w tabeli na str. 30.

VI. STRUKTURA BEZROBOCIA

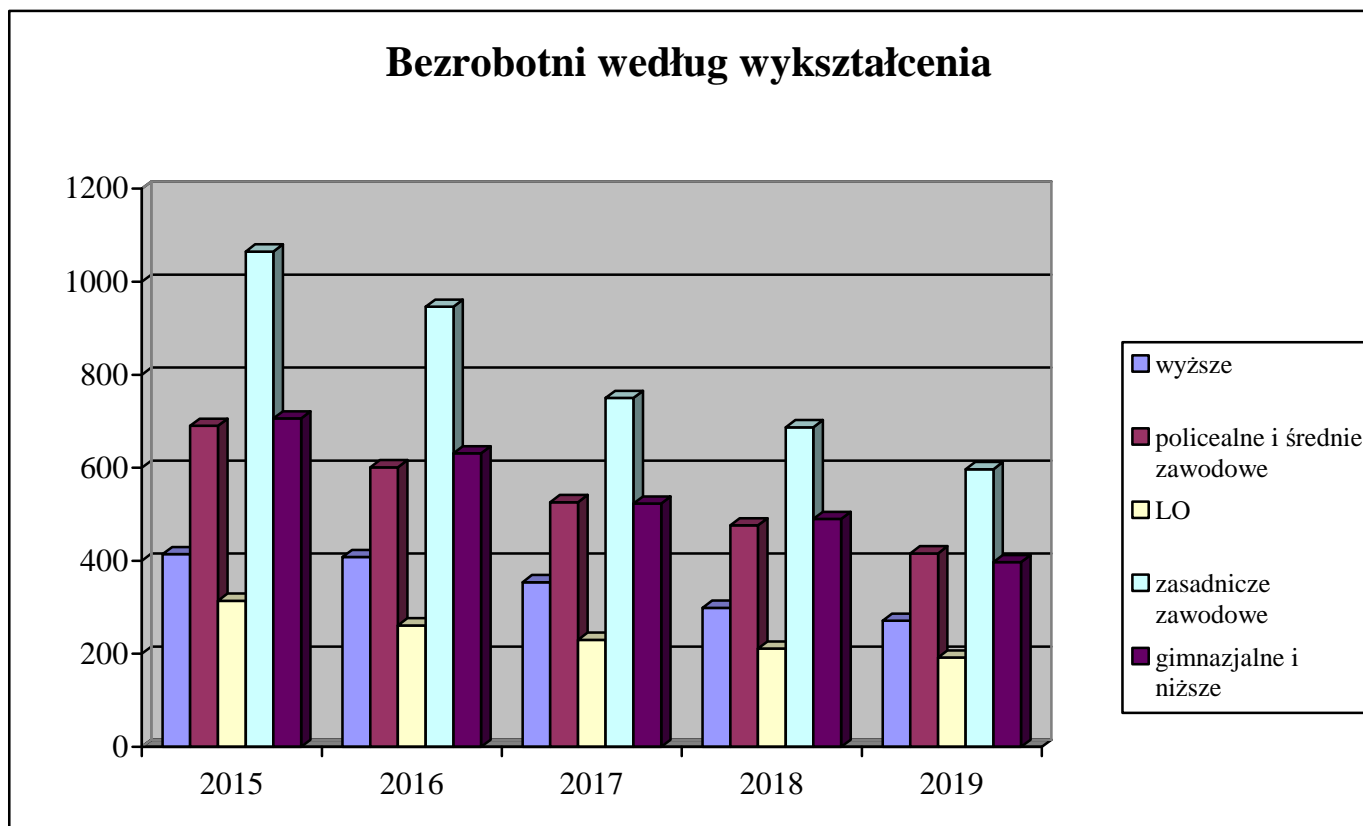
A. BEZROBOTNI WEDŁUG WYKSZTAŁCENIA

W strukturze bezrobocia wg poziomu wykształcenia nadal najliczniejszą grupę stanowią osoby posiadające wykształcenie zasadnicze zawodowe, przy czym większość tej grupy – 50,3% to kobiety. Ponadto 56,4% osób z wykształceniem zasadniczym zawodowym to osoby długotrwale bezrobotne. W porównaniu z analogicznym okresem roku ubiegłego odsetek bezrobotnych z omawianymi wyżej kwalifikacjami uległ niewielkiemu zwiększeniu. Odnotowaliśmy również wyższy, niż przed rokiem odsetek osób bezrobotnych posiadających wykształcenie wyższe, policealne i średnie zawodowe oraz średnie ogólne. Korzystniej niż przed rokiem kształtuje się sytuacja osób posiadających wykształcenie gimnazjalne i niższe.

Analiza poziomu wykształcenia bezrobotnych należących do grup znajdujących się w szczególnej sytuacji na rynku pracy wskazuje, iż wśród osób do 30 roku życia przeważają bezrobotni z wykształceniem zasadniczym zawodowym (27,6%) oraz policealnym i średnim zawodowym (26,6%), w populacji długotrwale bezrobotnych dominują osoby z wykształceniem zasadniczym zawodowym i niższym (59,4%), natomiast wśród osób powyżej 50 roku życia 27,4% posiada jedynie wykształcenie gimnazjalne i niższe.

Dane z tego zakresu przedstawia poniższy wykres oraz tabela znajdująca się na str. 33.

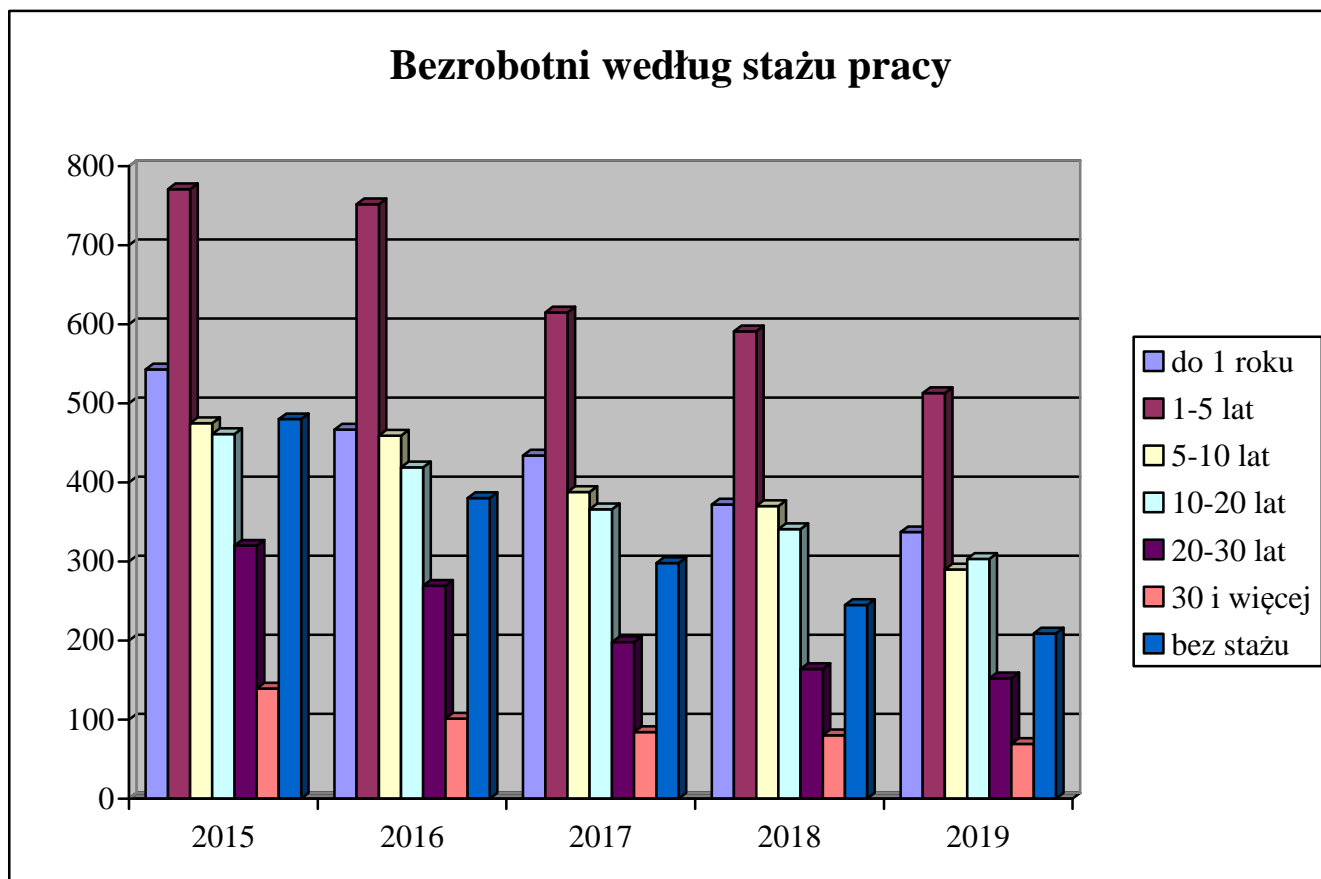
Bezrobotni według wykształcenia



B. BEZROBOTNI WEDŁUG STAŻU PRACY

Staż pracy jest, poza odpowiednim wykształceniem, najczęściej stawianym przez pracodawców wymogiem wobec kandydatów do pracy. Trudności ze znalezieniem pracy znacznie częściej mają osoby z niskim stażem pracy, które dopiero wchodzą na rynek pracy. Wśród ogółu bezrobotnych 11,1% osób nie posiada doświadczenia zawodowego, a staż pracy 45,4% nie przekracza 5 lat. Osoby nieposiadające doświadczenia zawodowego stanowią najliczniejszą grupę wśród kobiet (11,7%) oraz bezrobotnych do 25 roku życia (37,9% populacji). Analiza struktury bezrobocia według stażu pracy w powiązaniu z okresem pozostawania w ewidencji bezrobotnych wskazuje, że najbardziej zagrożone bezrobociem długotrwałym są osoby, których doświadczenie zawodowe nie przekracza 5 lat. Najniższy odsetek bezrobocia długotrwałego odnotowano wśród osób, których doświadczenie zawodowe przekracza 30 lat.

Zmiany, jakie dokonały się w strukturze bezrobotnych według stażu pracy przedstawia poniższy wykres oraz zestawienie zamieszczone na str. 33.

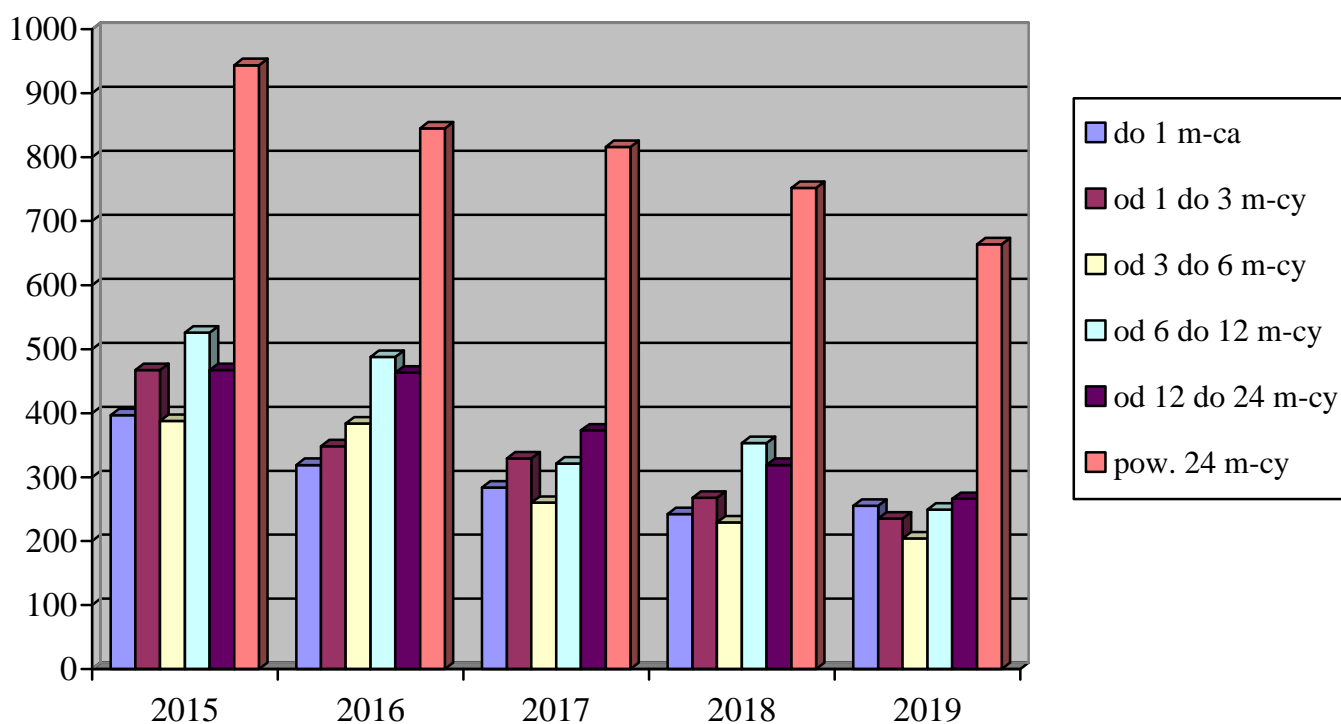


C. BEZROBOTNI WEDŁUG CZASU POZOSTAWANIA BEZ PRACY

Niekorzystnym zjawiskiem na rynku pracy jest długi okres pozostawania bez pracy, o czym świadczy wysoki, wynoszący 49,7% odsetek osób pozostających w rejestrze powiatowego urzędu pracy przez ponad 12 miesięcy. Porównując te dane z analogicznymi z ubiegłego roku należy podkreślić, że liczba bezrobotnych pozostających bez pracy przez okres dłuższy, niż rok uległa zmniejszeniu z 1071 do 930, lecz procentowy udział w ogólnej liczbie bezrobotnych w ewidencji wzrósł z 49,5% do 49,7%.

Analizując aktualne dane dotyczące struktury bezrobotnych według czasu pozostawania bez pracy należy zauważyć, iż zmniejszyła się liczba bezrobotnych pozostających w ewidencji urzędu krócej niż rok, co jest związane ze spadkiem w porównaniu do stanu z 2018 r. ogólnej liczby osób rejestrujących się w urzędzie. Ponadto analiza czasu pozostawania bez pracy wśród bezrobotnych należących do grup znajdujących się w szczególnej sytuacji na rynku pracy wskazuje, że 45,0% osób powyżej 50 roku życia oraz 39,4% kobiet pozostaje w ewidencji urzędu dłużej niż 24 miesiące. Dane z tego zakresu przedstawia poniższy wykres oraz tabela znajdująca się na str. 34.

Bezrobotni według czasu pozostawania bez pracy



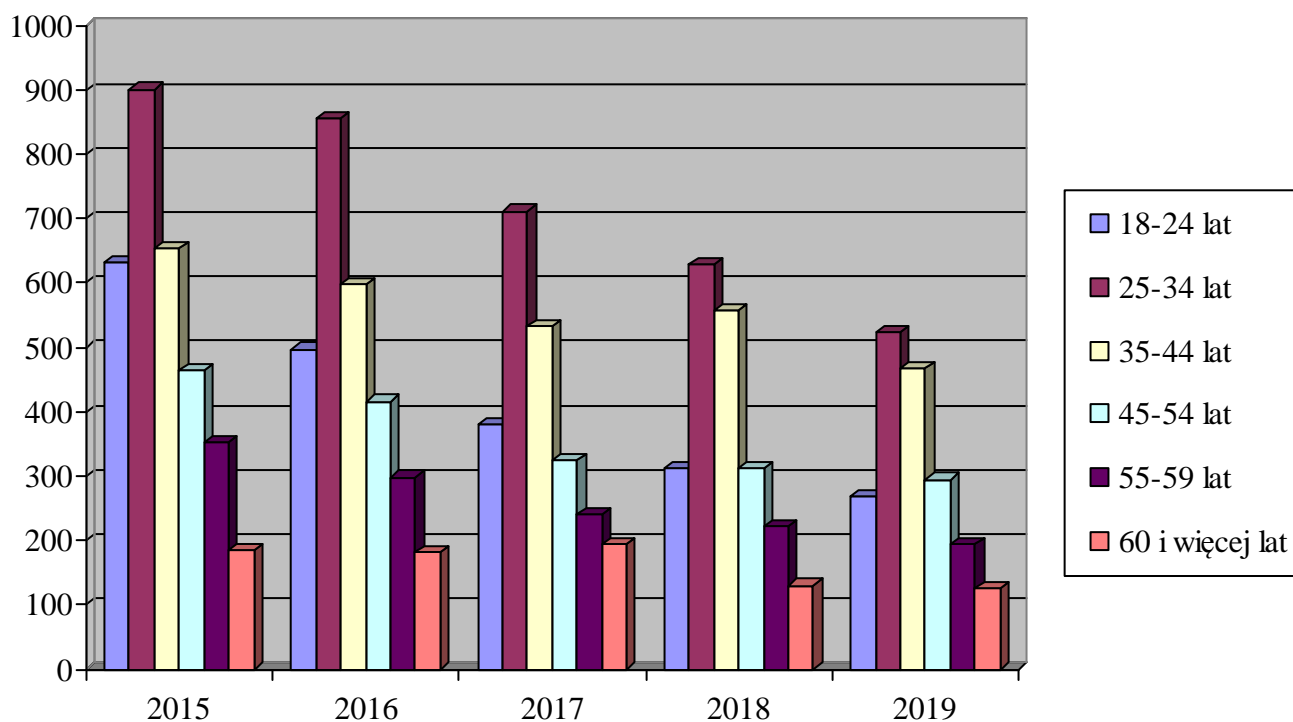
D. BEZROBOTNI WEDŁUG WIEKU

Dane statystyczne z końca września 2019 roku potwierdzają, że ponownie w trudnej sytuacji na rynku pracy znajdują się osoby młode. Bezrobotni w wieku od 18 do 24 lat stanowili w końcu III kwartału br., podobnie jak przed rokiem 14,4% ogółu zarejestrowanych w urzędzie. Zmniejszeniu uległ wskaźnik osób należących do grupy wiekowej 25 – 34 lat oraz od 35 do 44 lat. Porównując aktualne dane dotyczące struktury bezrobotnych według wieku z analogicznym okresem roku ubiegłego należy zauważyć, że niewielkiemu zwiększeniu uległ udział w ogólnej liczbie bezrobotnych osób w pozostałych grupach wiekowych, tj. w grupie 45 – 54 lat, 55 - 59 lat oraz 60 i więcej lat odpowiednio o 1,4%, 0,1% i 0,7%.

Ponadto analizując strukturę wiekową bezrobotnych w poszczególnych kategoriach osób znajdujących się w szczególnej sytuacji na rynku pracy obserwujemy, że najliczniejszą populację wśród osób długotrwale bezrobotnych stanowią bezrobotni w wieku od 35 do 44 lat (28,9%). Natomiast grupa wiekowa 25 – 34 lata stanowi najliczniejszą populację wśród osób bezrobotnych posiadających co najmniej jedno dziecko do 6 roku życia (56,7%).

Zmiany, jakie dokonały się w strukturze bezrobotnych według wieku przedstawia poniższy wykres oraz zestawienie zamieszczone na str. 34.

Bezrobotni według wieku



VII. AKTYWNE DZIAŁANIA PUP OGRANICZAJĄCE BEZROBOCIE I ŁAGODZĄCE JEGO SKUTKI



Fundusze Europejskie

Unia Europejska
Europejski Fundusz Społeczny



A. PROGRAMY RYNKU PRACY

Powiatowy Urząd Pracy w Wieluniu realizuje zadania mające na celu łagodzenie negatywnych skutków bezrobocia w powiecie wieluńskim. Koncentruje się na aktywizacji osób bezrobotnych znajdujących się w szczególnej sytuacji na rynku pracy, poprzez udzielanie pomocy polegającej przede wszystkim na realizacji usług rynku pracy oraz wspieranie ich instrumentami rynku pracy. Kierowanie finansowych instrumentów aktywizacyjnych do poszczególnych kategorii osób znajdujących się w trudniejszej sytuacji na rynku pracy, staje się w coraz większym zakresie warunkiem przekazania środków finansowych dla urzędu. Wpływa to więc także na kierunki wydatkowania pozyskanych środków.

Z roku na rok urząd podejmuje liczne działania w celu pozyskania dodatkowych środków finansowych na realizację programów i projektów rynku pracy ze wszystkich dostępnych źródeł. Od kilku lat przeważająca część zadań realizowana jest w ramach opracowywanych przez urząd programów i projektów, kierowanych do konkretnych grup osób bezrobotnych. Programy i projekty te uwzględniają zarówno politykę państwa, jak również wojewódzkie plany działania na rzecz zatrudnienia oraz uwarunkowania lokalnego rynku pracy. Głównym przedsięwzięciem w ostatnich latach jest realizacja projektów współfinansowanych z Europejskiego Funduszu Społecznego.

W III kwartale 2019 r. urząd kontynuuje realizację rozpoczętego w marcu 2018 r. projektu pozakonkursowego powiatowych urzędów pracy w ramach Programu Operacyjnego Wiedza Edukacja Rozwój, Oś priorytetowa I Osoby młode na rynku pracy, Działanie 1.1 Wsparcie osób młodych pozostających bez pracy na regionalnym rynku pracy, Poddziałanie 1.1.1 Wsparcie udzielane z Europejskiego Funduszu Społecznego pn. „Aktywizacja osób młodych pozostających bez pracy w powiecie wieluńskim (IV)”. Celem projektu jest zwiększenie możliwości zatrudnienia osób młodych do 29. roku życia, w tym w szczególności osób bez pracy, które nie uczestniczą w kształceniu i szkoleniu (tzw. młodzież NEET). W ramach projektu planuje się objąć wsparciem ogółem w 2018 i 2019 roku 424 osoby poniżej 29. roku życia, a na jego realizację przewidziano kwotę 3.403,1 tys. zł. (w tym w 2019 r. – 2.311,8 tys. zł.). Do początku realizacji projektu zorganizowano staże dla 197 osób, prace interwencyjne – dla 61 osób, bony na zasiedlenie – dla 105 osób oraz wyposażenie lub doposażenie stanowiska pracy dla 16 skierowanych osób bezrobotnych i jednorazowe środki na podjęcie działalności gospodarczej – dla 42 osób.

Trzeci kwartał 2019 r. to również czas kontynuacji przez urząd projektu realizowanego od stycznia br. pn. „Aktywizacja osób po 29. roku życia pozostających bez pracy w powiecie wieluńskim (V)” w ramach Regionalnego Programu Operacyjnego Województwa Łódzkiego na lata 2014-2020, Oś priorytetowa VIII. Zatrudnienie, Działanie VIII.1 Wsparcie aktywności zawodowej osób po 29. roku życia przez powiatowe urzędy pracy. Na jego realizację w okresie 01.01.2019 r. – 31.12.2020 r. pozyskano kwotę 3.158,4 tys. zł. (2019 r. – 1.562,5 tys. zł; 2020 r. – 1.596,0 tys. zł). Celem projektu jest zwiększenie możliwości zatrudnienia osób w wieku 30 lat i więcej pozostających bez pracy w powiecie wieluńskim. W ramach projektu planuje się objąć wsparciem 271 osób powyżej 30 roku życia, zwłaszcza osoby po 50 roku życia, kobiety, osoby z niepełnosprawnościami, osoby długotrwale bezrobotne oraz o niskich kwalifikacjach. Przedstawienie konkretnej oferty aktywizacji zawodowej uczestnikowi programu poprzedzi analiza umiejętności, predyspozycji i problemów zawodowych danego uczestnika. Na tej podstawie urząd realizować będzie odpowiednio dobrane usługi i instrumenty rynku pracy, o których mowa w ustawie o promocji zatrudnienia i instytucjach rynku pracy. Na koniec III kwartału br. w ramach projektu urząd realizował: staże – dla 54 osób, jednorazowe środki na podjęcie działalności gospodarczej – dla 35 osób, prace interwencyjne – dla 51 osób oraz wyposażenie lub doposażenie stanowiska pracy – dla 11 osób.

W trzecim kwartale br. urząd kontynuował realizację 2 programów na rzecz promocji zatrudnienia, łagodzenia skutków bezrobocia i aktywizacji zawodowej dla osób bezrobotnych finansowanych ze środków rezerwy Funduszu Pracy. Środki te przeznaczone są na realizację programów adresowanych do osób zamieszkujących na wsi oraz programu, którego realizacja wynika z diagnozy bieżących potrzeb rynku pracy, tj. programu staży w placówkach ARiMR. W ramach ww. programów urząd realizował staże – dla 14 osób, prace interwencyjne – dla 5 osób oraz bony na zasiedlenie – dla 15 osób. Na realizację ww. programów w 2019 r. pozyskano kwotę 219,6 tys. zł.

W chwili obecnej urząd dysponuje środkami finansowymi na aktywizację osób bezrobotnych w ramach Regionalnego Programu Operacyjnego Województwa Łódzkiego – na realizację: staży, prac interwencyjnych, jednorazowych środków na podjęcie działalności gospodarczej oraz refundację pracodawcy kosztów wyposażenia/ wyposażenia stanowiska pracy dla skierowanego bezrobotnego dla osób po 29. roku życia pozostających bez pracy, zarejestrowanych w Powiatowym Urzędzie Pracy w Wieluniu jako osoby bezrobotne.

B. POŚREDNICTWO PRACY

Pośrednictwo pracy polega na udzielaniu pomocy bezrobotnym i poszukującym pracy w uzyskaniu odpowiedniego zatrudnienia, oraz pracodawcom w pozyskaniu pracowników o poszukiwanych kwalifikacjach zawodowych.

W okresie pierwszych trzech kwartałów 2019 roku pośrednictwo pracy realizowane było, między innymi poprzez pozyskiwanie ofert pracy przez pośredników (także w drodze bezpośrednich kontaktów z pracodawcami), kierowanie osób bezrobotnych na zgłoszone i pozyskane miejsca pracy oraz organizowanie giełd pracy. Ponadto urząd świadczył usługi z zakresu poradnictwa zawodowego, informacji zawodowej i szkoleń.

Pośrednicy PUP przeprowadzili 1307 kontaktów z pracodawcami. Łączna liczba ofert pracy pozostających w dyspozycji urzędu w okresie pierwszych dziewięciu miesięcy 2019 r. wynosiła 1343.

Zorganizowano również 3 giełdy na 18 miejsc pracy. Giełdy zorganizowano dla osób w zawodach pracownik ochrony i elektromonter.

Porównywalne zestawienie liczby ofert pracy w okresie od początku stycznia do końca września w latach 2016 – 2019 przedstawia poniższa tabela.

Wyszczególnienie:	Oferty przyjęte do realizacji w okresie I-IX	
	w liczbach bezwzględnych	dynamika: rok poprzedni = 100
2016 r.	1043	107,9
2017 r.	1646	157,8
2018 r.	1807	109,8
2019 r.	1343	74,3

W ciągu pierwszych dziewięciu miesięcy 2019 r. pracę podjęły 1286 osób bezrobotnych, co stanowi 52,5% ogółu wyłączeń z ewidencji urzędu. W porównaniu ze stanem sprzed roku łączna liczba wyłączeń z tego tytułu zmniejszyła się o 186 osób.

Rozliczenie podjęć pracy oraz pozostałych instrumentów rynku pracy w okresie od początku stycznia do końca września w latach 2017 – 2019 przedstawia poniższa tabela.

Wyszczególnienie			styczeń-wrzesień					
			2017		2018		2019	
			liczba osób	% udział w ogólnej liczbie podjęć pracy	liczba osób	% udział w ogólnej liczbie podjęć pracy	liczba osób	% udział w ogólnej liczbie podjęć pracy
Podjęcia pracy			1806	100,0	1472	100,0	1286	100,0
w tym	prace interwencyjne		129	7,1	109	7,4	109	8,5
	roboty publiczne		61	3,4	47	3,2	43	3,3
	podjęcia działalności gospodarczej		87	4,8	67	4,6	57	4,4
	w tym w ramach bonu na zasiedlenie		0	X	2	0,1	0	X
	refundacja kosztów zatrudnienia bezrobotnego		48	2,7	36	2,4	32	2,5
Pozostałe instrumenty rynku pracy								
Wyszczególnienie			styczeń-wrzesień					
			2017		2018		2019	
			liczba osób	% udział w ogólnej liczbie wyłączeń	liczba osób	% udział w ogólnej liczbie wyłączeń	liczba osób	% udział w ogólnej liczbie wyłączeń
staże			304	9,2	220	8,4	220	17,1
przygotowanie zawodowe w miejscu pracy			0	X	0	X	0	X

prace społecznie użyteczne	84	2,5	70	2,7	77	6,0
szkolenia	62	1,9	34	1,3	45	3,5
Bon na zatrudnienie	10	0,3	10	0,4	10	0,8
Bon na zasiedlenie	103	3,1	95	3,6	98	7,6

Przyczynami wyłączeń osób bezrobotnych z ewidencji urzędu, wynikającymi z działalności Centrum Aktywizacji Zawodowej, są oprócz podjęć pracy pozostałe usługi i instrumenty rynku pracy, takie jak: staże, prace społecznie użyteczne, szkolenia, bony na zatrudnienie, czy bony na zasiedlenie. W okresie od początku stycznia do końca września bieżącego roku, przy pomocy w/w instrumentów rynku pracy, zaktywizowano łącznie 450 osób bezrobotnych. Wśród działań inicjowanych w analizowanym okresie przez PUP, największe znaczenie miały staże.

C. ORGANIZACJA SZKOLEŃ

Do końca września 2019 r. w ramach bonu szkoleniowego uruchomiono 32 szkolenia dla osób bezrobotnych:

- 6x kurs prawa jazdy kat. C i C+E,
- 10x kurs prawa jazdy kat. C, C+E wraz z kwalifikacją wstępną przyspieszoną C, C+E,
- operator koparki jednonaczyniowej kl. III do 25t i koparki jednonaczyniowej kl. III do 20t,
- 8x kwalifikacja wstępna przyspieszona kat. C, C+E,
- obsługa wózków jezdniowych podnośnikowych z wyłączeniem specjalizowanych – kat. II WJO,
- kurs prawa jazdy kat. C+E
- Car detailing lakieru i aplikacja powłok ochronnych,
- obsługa wózków jezdniowych podnośnikowych w tym specjalizowanych ze zmiennym wyciągiem – kat. I WJO,
- kurs prawa jazdy kat. C wraz z kwalifikacją wstępną przyspieszoną C, C+E,
- 2x kurs prawa jazdy kat. C, C+E wraz z kwalifikacją wstępną C, C+E

oraz 13 szkoleń indywidualnych:

- kurs języka angielskiego,
- kurs języka angielskiego metodą Callana,
- kurs prawa jazdy kat. C+E wraz z kwalifikacją wstępną przyspieszoną C, C+E,
- kurs instruktorsko- trenerski o specjalizacji pływanie,
- treser psów,
- kwalifikacja wstępna przyspieszona kat. C, C+E, C1, C1+E,

- 2x kurs prawa jazdy kat. D wraz z kwalifikacją wstępną przyspieszoną kat. D, D+E,
- pakiet szkoleń z zakresu stylizacji paznokci, zdobień i pedicure,
- kurs prawa jazdy kat. C,
- fryzjer-stylista,
- operator koparki jednonaczyniowej kl. III do 25 t i ładowarki jednonaczyniowej kl. I,
- operator koparki jednonaczyniowej kl. III do 25 t.

Łącznie do końca września br. szkolenia rozpoczęło 45 osób. Wśród osób, które skierowano na szkolenia 64,4% stanowiły osoby zamieszkałe na terenach wiejskich, 13,3% - kobiety, 73,3% bezrobotni w wieku do 30 roku życia i 6,7% osoby długotrwale bezrobotne.

D. PORADNICTWO ZAWODOWE, INFORMACJA ZAWODOWA ORAZ POMOC W AKTYWNYM POSZUKIWANIU PRACY

Poradnictwo zawodowe można zdefiniować jako proces, w którym doradca zawodowy pomaga jednostkom lub grupom w wyborze lub zmianie zawodu i zatrudnienia, kierunku kształcenia lub szkolenia zawodowego. Uwzględnia przy tym możliwości psychofizyczne i sytuację życiową klienta, a także potrzeby rynku pracy. Doradca zawodowy pomaga osobom, które muszą stawiać czoła problemom bezpośrednio związanym z brakiem zatrudnienia. Pomagając klientowi w zrozumieniu siebie i poznaniu zależności w świecie pracy, doradca może zastosować zarówno indywidualne, jak i grupowe metody i techniki.

W okresie styczeń - wrzesień 2019 roku w PUP w Wieluniu szeroko rozumiane poradnictwo zawodowe realizowane było poprzez:

- poradnictwo indywidualne (566 osób),
- poradnictwo grupowe (9 spotkań grupowych, w których udział wzięło 52 osoby, w tym 33 kobiety),
- informacja zawodowa indywidualna (128 osób, w tym 63 kobiety),
- grupowe spotkania informacyjne (9 grup liczących łącznie 40 osób).

VIII. WYDAWANIE ZEZWOLEŃ NA PRACĘ SEZONOWĄ CUDZOZIEMCÓW ORAZ REJESTRACJA OŚWIADCZEŃ O POWIERZENIU PRACY CUDZOZIEMCOWI

Zadaniem nałożonym od 01 stycznia 2018 roku na urzędy pracy jest również wydawanie zezwoleń na pracę sezonową cudzoziemców oraz rejestracja oświadczeń o powierzeniu pracy cudzoziemcowi.

Zezwolenie na pracę sezonową może być wydane na okres do 9 m-cy dla obywateli wszystkich państw spoza Unii Europejskiej i Europejskiego Obszaru Gospodarczego. Zezwolenie wydaje się, jeśli cudzoziemiec ma wykonywać pracę w zakresie działalności bezpośrednio związanych z rolnictwem, leśnictwem, łowiectwem i rybactwem lub gastronomią i zakwaterowaniem.

W okresie od 01.01.2019 r. do 30.09.2019 r. Powiatowy Urząd Pracy w Wieluniu przyjął 380 wniosków o wydanie zezwolenia na pracę sezonową cudzoziemca i wydał 322 zezwolenia, w tym 313 dla obywateli Ukrainy.

W analogicznym okresie roku poprzedniego złożonych zostało 276 wniosków i wydanych 219 zezwoleń na pracę sezonowa cudzoziemców.

"Procedura oświadczeniowa", pozwala obywatelom 6 państw (Republiki Armenii, Republiki Białorusi, Republiki Gruzji, Republiki Mołdawii, Federacji Rosyjskiej lub Ukrainy) wykonywać pracę w Polsce na okres do 6 m-cy bez konieczności uzyskania zezwolenia na pracę. Warunkiem wykonywania pracy w ramach tej procedury jest wpisanie przez powiatowy urząd pracy oświadczenia o powierzeniu wykonywania pracy cudzoziemcowi do ewidencji oświadczeń oraz posiadanie przez cudzoziemca dokumentu, który uprawnia do pobytu i wykonywania pracy na terytorium RP.

W okresie od 01.01.2019r. do 30.09.2019r. Powiatowy Urząd Pracy w Wieluniu wpisał do ewidencji oświadczeń 2407 oświadczeń o powierzeniu wykonywania pracy cudzoziemcowi z czego 2269 dla obywateli Ukrainy.

W analogicznym okresie roku 2018 do ewidencji oświadczeń wpisane zostały 1674 oświadczenia a więc o 733 oświadczenia mniej niż w 2019r.

Powyższe dane wskazują, iż zatrudnianie cudzoziemców (głównie obywateli Ukrainy) jest w powiecie wieluńskim coraz bardziej powszechne. Cudzoziemcy są zatrudniani głównie przy pracach prostych: w rolnictwie, sadownictwie, przy pracach budowlanych, przy pracach prostych w przemyśle, w gastronomii, ale też jako kierowcy czy spawacze. Jest to spowodowane przede wszystkim brakiem możliwości zatrudnienia na te wolne miejsca pracy obywateli RP, dla których w/w prace – w powiązaniu z proponowanym przez pracodawców wynagrodzeniem - nie są atrakcyjne.

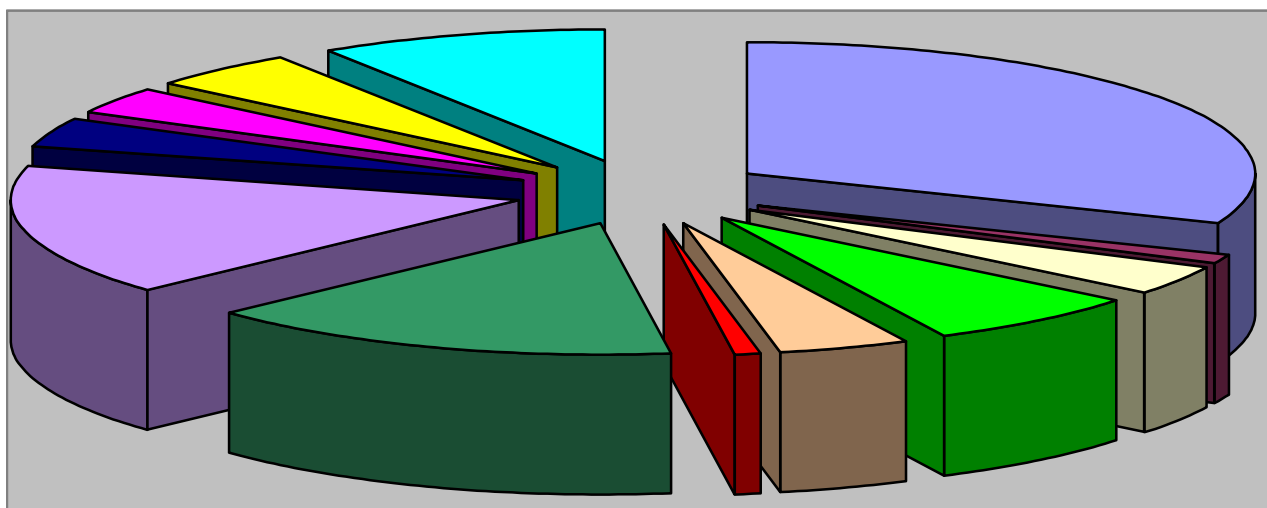
Badanie „Barometr Zawodów” będące prognozą zapotrzebowania na pracowników w 2019r. wskazuje dla powiatu wieluńskiego jako zawody deficytowe m.in. betoniarzy i zbrojarzy, murarzy i tynkarzy, robotników budowlanych, kierowców samochodów ciężarowych i spawaczy.

Pracownicy ze wschodu są więc odpowiedzią na zapotrzebowanie lokalnego rynku pracy.

IX. WYDATKI NA REALIZACJĘ ZADAŃ PUP W WIELUNIU

Wydatki na realizację zadań PUP w Wieluniu w okresie styczeń - wrzesień 2019 r. wyniosły 7.194,5 tys. zł, czyli o 1.463,1 tys. zł mniej, niż w analogicznym okresie ubiegłego roku. Największą pozycję w wydatkach stanowią programy na rzecz promocji zatrudnienia, które pochłonęły 4.640,4 tys. zł, czyli o 919,2 tys. zł mniej, niż w ubiegłym roku. W porównaniu do analogicznego okresu ubiegłego roku zmniejszyły się o 507,6 tys. zł wydatki na zasiłki dla bezrobotnych.

Szczegółowa analiza struktury wydatków na aktywne formy przeciwdziałania bezrobociu, obejmująca dziewięć miesięcy bieżącego roku wskazuje, że w porównaniu z analogicznym okresem 2018 r. zwiększyły się wydatki na szkolenia, prace interwencyjne, prace społecznie użyteczne, refundację kosztów wyposażenia i doposażenia stanowiska pracy oraz bon na zasiedlenie. Zmniejszeniu natomiast uległy wydatki na roboty publiczne, dotacje na rozpoczęcie działalności gospodarczej, staże, bony zatrudnieniowe oraz inne programy. Strukturę wydatków na realizację zadań PUP w analizowanym okresie przedstawia poniższy wykres, natomiast szczegółowe dane z lat 2017-2019 znajdują się w tabeli na str. 35.



■ zasiłki dla bezrobotnych	■ dodatki aktywizacyjne
■ szkolenia	■ prace interwencyjne
■ roboty publiczne	■ prace społecznie użyteczne
■ dotacje na rozpoczęcie działalności gospodarczej	■ staże
■ inne programy	■ inne wydatki FP
■ refundacja doposażenia stanowisk pracy	■ bon na zasiedlenie

X. PODSUMOWANIE

Obserwując aktualną sytuację na rynku pracy w powiecie wieluńskim należy stwierdzić, że w ostatnim okresie istotnie zaczęła się ona poprawiać. Poziom bezrobocia spada, korzystniej kształtują się wskaźniki napływu do bezrobocia, odpływu z bezrobocia oraz płynności rynku pracy. Liczba osób bezrobotnych w porównaniu z analogicznym okresem roku ubiegłego zmniejszyła się o 290 osób, a w porównaniu ze stanem z końca roku 2018 o 310 osób.

Ogłoszona przez GUS stopa bezrobocia dla powiatu wieluńskiego wynosiła w końcu września br. 5,6% i była niższa, niż przed rokiem o 1,0 punkt procentowy. W tym samym okresie stopa bezrobocia w województwie łódzkim wynosiła 5,4%, a w skali całego kraju – 5,1%.

Na terenie powiatu wieluńskiego nadal utrzymuje się jednak niekorzystna struktura bezrobocia, tj. wysoki odsetek osób zamieszkałych na wsi i ludzi młodych, niski poziom wykształcenia osób zarejestrowanych, długotrwałe pozostawanie bez pracy oraz mała liczba osób posiadających prawo do zasiłku.

Istotnym czynnikiem mającym wpływ na aktywizację osób bezrobotnych są działania PUP w zakresie pozyskiwania dodatkowych środków finansowych i realizacji programów skierowanych do grup szczególnie naznaczonych bezrobociem. Świadczy o tym dość znaczna liczba wyłączeń w ramach usług i instrumentów rynku pracy objętych działaniem tych programów. Wyżej wymienione działania urzędu również w najbliższym okresie stworzą możliwość objęcia nimi dodatkowych grup zarejestrowanych bezrobotnych.

Sporządziła: Lidia Włodarczyk

Sytuacja na rynku pracy w województwie łódzkim w okresie styczeń – wrzesień 2019 r. w ujęciu tabelarycznym

Województwo Powiatowy Urząd Pracy	Zarejestrowani bezrobotni według wybranych kategorii (stan na 30.09.2019 r.)													napływ od początku roku	odpływ od początku roku	podjęcia pracy od początku roku	brak gotowości do podjęcia pracy od początku roku	oferty pracy od początku roku	stopa bezrobocia (dane GUS)
	Ogółem	kobiety	w tym																
			zamieszkali na wsi	niepełnosprawni	z prawem do zasiłku	zwolnieni z przyczyn dot. zakładu pracy	długotrwale bezrobotni	w okresie do 12 m-cy od dnia ukończenia nauki	bez kwalifikacji zawodowych	do 30 roku życia	w tym do 25 roku życia	powyżej 50 roku życia	Cudzoziemcy						
woj. Łódzkie	59 058	31 950	19 484	5 116	8 376	2 828	30872	1690	20 141	12 852	6 098	17648	174	71 756	78 734	40 153	10 301	97 876	5,4
Łódź	17 666	8 841	0	1 846	2 091	814	10 224	202	8 264	2 451	989	6 306	61	17 834	19 419	9 908	1 565	29 586	4,9
Łódź – Wsch.	1 803	884	1 102	129	251	195	954	35	550	366	148	554	2	1 870	2 051	1 026	93	2 697	6,3
Brzeziny	757	369	403	48	105	58	360	20	287	185	87	195	1	991	1 034	545	111	1 260	6,5
Pabianice	2 908	1 461	711	314	453	215	1 424	56	1 284	543	245	879	4	3 452	3 718	1 851	171	4 816	6,3
Zgierz	3 591	1 907	872	267	710	174	1 577	89	1 060	769	363	1 061	25	5 278	5 979	3 024	773	6 134	5,8
Łęczyca	1 389	750	772	77	111	45	833	34	603	346	166	411	4	1 770	1 913	936	85	2 188	6,6
Piotrków Tryb.	3 349	1 921	1 400	334	504	81	1 693	131	1 054	833	385	928	10	4 410	4 817	2 482	761	5 668	4,7 i 5,1
Bełchatów	2 569	1 637	1 021	218	410	182	1 327	85	396	640	297	576	6	3 255	3 733	2 006	807	4 182	4,8
Opoczno	1 587	930	1 072	158	392	76	535	77	289	397	189	481	2	2 919	3 093	1 805	117	2 385	5,3
Pajęczno	1 437	832	1 091	64	226	124	686	74	359	472	262	314	2	1 576	1 669	907	111	2 133	6,9
Radomsko	2 359	1 456	1 216	131	352	81	1 172	118	836	644	316	717	0	3 178	3 521	1 666	796	4 343	5,4
Tomaszów Maz	3 188	1 703	1 293	285	503	85	1 442	111	981	692	348	845	12	4 306	4 742	2 455	915	5 587	6,5
Sieradz	2 699	1 495	1 374	183	344	136	1 311	124	448	855	470	688	3	3 662	4 164	1 948	763	4 254	5,2
Wieluń	1 873	1 115	1 200	101	210	74	1 065	118	370	526	269	464	7	2 138	2 448	1 286	291	2 744	5,6
Zduńska Wola	1 645	971	474	184	236	63	836	50	373	388	179	451	1	2 212	2 414	1 087	453	2 707	6,2
Poddębice	1 035	518	768	73	125	10	606	25	225	266	139	293	0	1 148	1 255	647	42	1 427	5,8
Łask	1 233	599	811	93	192	52	575	57	364	318	177	357	1	1 719	1 939	810	443	2 232	6,7
Wieruszów	801	425	637	50	144	39	309	52	227	289	160	189	0	1 243	1 295	688	171	1 343	4,3
Skiernewice	1 554	965	595	130	267	115	792	52	390	399	184	433	7	2 037	2 075	1 180	319	2 530	3,6 i 5,3
Łowicz	1 584	767	825	117	180	65	833	64	551	415	211	486	3	1 978	2 212	1 033	502	2 817	4,7
Rawa Mazow.	683	393	347	72	93	30	318	26	176	206	103	181	1	1 083	1 223	595	265	1 217	3,2
Kutno	3 348	2 011	1 500	242	477	114	2 000	90	1 054	852	411	839	22	3 697	4 020	2 268	747	5 626	8,1

Stopa bezrobocia dla kraju wg GUS na koniec września 2019 r. – 5,1%

* podano stopę bezrobocia w kolejności: dla powiatu grodzkiego i ziemskiego

Sytuacja na rynku pracy w powiecie wieluńskim w okresie styczeń – wrzesień w latach 2018 – 2019

	Ludność w wieku produkcyjnym		Liczba osób bezrobotnych												Napływ i odpływ bezrobotnych						
	stan na 31.12.2018 r.		a – stan na 30.09.2018 r. b – stan na 30.09.2019 r.												a – styczeń-wrzesień 2018 r. b – styczeń-wrzesień 2019 r.						
	ogółem.	Kobiety	ogółem	kobiety	z prawem do zasiłku		długotrwale bezrobotni	w okresie do 12 m-cy od dnia uk. nauki	bez kwalifikacji zawodowych	do 30 roku życia	do 25 roku życia	powyżej 50 roku życia	Posiadające co najmniej jedno dziecko do 6 roku życia		Napływ	odpływ	podjęcia pracy ogółem	rozpoczęcie stażu lub przygotowania zaw.	rozpoczęcie pracy społecznie użytecznej	rozpoczęcie szkolenia	
Powiat	46568	21422	a b	2163 1873	1272 1115	234 210	a b	1271 1065	105 118	468 370	634 526	312 269	509 464	515 443	a b	2437 2138	2633 2448	1472 1286	220 220	70 77	34 45
Miasto	13406	6346	a b	754 673	442 388	89 75	a b	461 393	22 25	149 118	161 132	61 56	221 200	142 137	a b	845 704	929 802	502 434	78 59	23 16	11 16
Gminy wiejskie																					
Biała	3359	1534	a b	140 110	94 68	14 13	a b	79 55	8 10	36 22	52 46	29 27	26 23	37 31	a b	161 124	158 165	81 83	16 11	3 3	2 4
Czarnożyły	2767	1245	a b	105 91	63 57	8 10	a b	71 55	6 4	25 17	31 25	20 14	26 20	25 23	a b	114 111	132 126	76 63	12 15	6 10	0 3
Konopnica	2257	990	a b	115 93	63 54	7 11	a b	63 48	9 5	21 19	35 24	22 14	23 21	24 24	a b	109 98	115 118	70 58	7 8	3 6	1 4
Mokrsko	3286	1446	a b	95 108	57 70	11 23	a b	50 39	7 11	17 16	37 38	21 26	16 15	34 30	a b	140 156	158 156	85 86	20 15	3 4	4 2
Osjaków	2891	1318	a b	134 116	73 65	14 10	a b	74 63	6 11	29 25	40 41	15 17	27 25	33 28	a b	153 138	164 146	102 85	12 15	3 3	1 1
Ostrówek	2782	1256	a b	117 104	65 62	12 9	a b	71 63	10 8	24 19	40 39	26 23	23 22	36 22	a b	132 123	154 134	93 73	15 12	6 6	7 1
Pątnów	4028	1876	a b	150 118	94 79	21 8	a b	80 69	10 13	43 34	64 48	30 20	38 27	39 33	a b	191 175	178 201	107 98	12 17	3 9	1 5
Skomlin	2039	926	a b	105 77	53 50	6 9	a b	58 52	6 6	27 20	33 21	20 13	19 15	25 21	a b	106 74	114 96	58 48	5 10	11 8	4 0
Wierzchnas	4120	1869	a b	189 167	115 93	17 17	a b	114 97	13 14	39 30	63 49	28 26	38 39	48 42	a b	208 199	227 226	124 121	23 23	5 5	0 7
Wieluń	5633	2616	a b	259 216	153 129	35 25	a b	150 131	8 11	58 50	78 63	40 33	52 57	72 52	a b	278 236	304 278	174 136	20 35	4 7	3 2

Zestawienie poziomu bezrobocia w poszczególnych grupach bezrobotnych w latach 2015 – 2019 (stan z końca września).

Wyszczególnienie: a – liczba bezwzględna b – struktura w %		2015 r.	2016 r.	2017 r.	2018 r.	2019 r.
ogółem bezrobotni, w tym:	a	3189	2847	2383	2163	1873
	b	100,0	100,0	100,0	100,0	100,0
kobiety	a	1634	1516	1387	1272	1115
	b	51,2	53,2	58,2	58,8	59,5
zamieszkali na wsi	a	2011	1819	1516	1409	1200
	b	63,1	63,9	63,6	65,1	64,1
posiadający gospodarstwo rolne	a	257	249	211	176	146
	b	8,1	8,7	8,9	8,1	7,8
bez prawa do zasiłku	a	2791	2522	2131	1929	1663
	b	87,5	88,6	89,4	89,2	88,8
osoby poprzednio pracujące	a	2709	2467	2085	1918	1664
	b	84,9	86,7	87,5	88,7	88,8
zwolnieni z przyczyn dot. zakładu pracy	a	94	71	64	66	74
	b	2,9	2,5	2,7	3,1	4,0
osoby dotychczas nie pracujące	a	480	380	298	245	209
	b	15,1	13,3	12,5	11,3	11,2
osoby w okresie do 12 m-cy od dnia ukończenia szkoły	a	217	165	125	105	118
	b	6,8	5,8	5,2	4,9	6,3
do 30 roku życia	a	1132	950	761	634	526
	b	35,5	33,4	31,9	29,3	28,1
w tym do 25 roku życia	a	632	497	381	312	269
	b	19,8	17,5	16,0	14,4	14,4
cudzoziemcy	a	11	7	6	6	7
	b	0,3	0,2	0,3	0,3	0,4
kobiety, które nie podjęły zatrudnienia po urodzeniu dziecka	a	446	476	484	466	383
	b	14,0	16,7	20,3	21,5	20,4
długotrwale bezrobotne	a	1834	1668	1446	1271	1065
	b	57,5	58,6	60,7	58,8	56,9
powyżej 50 roku życia	a	789	694	586	509	464
	b	24,7	24,4	24,6	23,5	24,8
bez kwalifikacji zawodowych	a	784	663	525	468	370
	b	24,6	23,3	22,0	21,6	19,8
bez doświadczenia zawodowego	a	683	555	440	375	312
	b	21,4	19,5	18,5	17,3	16,7
korzystające ze świadczeń pomocy społecznej	a	2	0	0	0	0
	b	0,1	X	X	X	X
posiadające co najmniej jedno dziecko do 6 roku życia	a	487	555	555	515	443
	b	15,3	19,5	23,3	23,8	23,7
posiadające co najmniej jedno dziecko niepełnosprawne do 18 roku życia	a	10	14	9	14	9
	b	0,3	0,5	0,4	0,6	0,5
niepełnosprawni	a	158	118	128	101	101
	b	5,0	4,1	5,4	4,7	5,4
wskaźnik napływu do bezrobocia za okres I-IX		85,0	88,4	99,8	103,3	97,9
wskaźnik odpływu z bezrobocia za okres I-IX		100,2	102,8	116,1	111,6	112,1
wskaźnik płynności rynku pracy za okres I-IX		62,0	65,9	63,6	60,4	60,1

Bilans bezrobocia w okresie styczeń-wrzesień 2018 i 2019 r.

Wyszczególnienie: o – ogółem k – kobiety		2018 r.		2019 r.		
		ogółem	w tym zam. na terenach wiejskich	ogółem	w tym zam. na terenach wiejskich	
Bezrobotni wg stanu w końcu roku poprzedzającego		o k	2359 1318	1521 850	2183 1277	1412 824
Bezrobotni zarejestrowani w analizowanym okresie		o k	2437 1231	1591 830	2138 1125	1432 789
z tego	po raz pierwszy	o k	473 242	343 172	468 259	340 194
	po raz kolejny	o k	1964 989	1248 658	1670 866	1092 595
Bezrobotni wyłączeni z ewidencji w analizowanym okresie		o k	2633 1277	1703 850	2448 1287	1644 886
z tego	podjęcia pracy	o k	1472 719	971 489	1286 685	852 468
		niesubsydiowanej	o k	1090 564	715 387	934 515
	subsydiowanej		o k	382 155	256 102	352 170
		prac interwencyjnych	o k	109 57	80 46	109 66
	robót publicznych		o k	47 12	41 9	43 13
		podjęcia działalności gospodarczej	o k	67 24	44 12	57 21
	w tym w ramach bonu na zasiedlenie		o k	2 1	1 1	0 0
		podjęcia pracy w ramach refundacji kosztów zatrudnienia bezrobotnego	o k	36 6	21 5	32 13
	Podjęcia pracy w ramach bonu na zasiedlenie		o k	95 45	52 23	98 49
		podjęcia pracy w ramach bonu zatrudnieniowego	o k	10 7	7 5	10 7
	podjęcia pracy w ramach świadczenia aktywizacyjnego		o k	0 0	0 0	0 0
		podjęcia pracy w ramach grantu na telepracę	o k	0 0	0 0	0 0
	podjęcia pracy w ramach refundacji składek na ubezpieczenie społeczne		o k	0 0	0 0	0 0
		podjęcia pracy w ramach dofinansowania wynagrodzenia za zatrudnienie skierowanego bezrobotnego powyżej 50 roku życia	o k	0 0	0 0	0 0
	inne		o k	18 4	11 2	3 1
rozpoczęcia szkolenia		o k	34 2	23 1	45 6	29 2
w tym w ramach bonu szkoleniowego		o k	24 1	19 0	32 0	27 0
rozpoczęcia stażu		o k	220 164	142 107	220 161	161 119

w tym w ramach bonu stażowego	o k	0 0	0 0	0 0	0 0
rozpoczęcia przygotowania zawodowego w miejscu pracy	o k	0 0	0 0	0 0	0 0
rozpoczęcia prac społecznie użytecznych	o k	70 21	47 13	77 32	61 26
w tym w ramach PAI	o k	0 0	0 0	0 0	0 0
odmowy przyjęcia propozycji zatrudnienia lub uczestnictwa w aktywnych programach	o k	53 14	33 6	59 14	39 8
niepotwierdzenia gotowości	o k	303 91	184 59	291 100	184 61
dobrowolnej rezygnacji	o k	207 128	136 85	272 188	208 146
podjęcia nauki	o k	1 1	1 1	2 1	2 1
osiągnięcie wieku emerytalnego	o k	40 20	18 8	46 23	21 10
nabycia praw emerytalnych lub rentowych/nabycie praw do świadczenia przedemerytalnego	o k	60 33	35 22	36 19	16 9
Innych	o k	173 84	113 59	114 58	71 36
Bezrobotni wg stanu w końcu września	o k	2163 1272	1409 830	1873 1115	1200 727
w tym zarejestrowani po raz pierwszy	o k	367 227	284 183	342 210	250 164

Bilans bezrobocia wśród osób będących w szczególnej sytuacji na rynku pracy w okresie I-IX 2018 r. i 2019 r.

Wyszczególnienie: o – ogółem k - kobiety		Bezrobotni									
		do 25 roku życia		do 30 roku życia		powyżej 50 roku życia		Długotrwałe			
		2018 r.	2019 r.	2018 r.	2019 r.	2018 r.	2019 r.	2018 r.	2019 r.		
Bezrobotni wg stanu w końcu roku poprzedzającego		o	289	257	662	569	601	552	1425	1318	
		k	164	159	425	383	209	201	863	836	
Bezrobotni zarejestrowani w analizowanym okresie		o	794	724	1276	1125	354	296	590	445	
		k	408	399	679	632	136	117	354	282	
z tego	po raz pierwszy	o	315	331	389	391	36	30	X	X	
		k	159	190	207	223	18	12			
	po raz kolejny	o	479	393	887	734	318	266	590	445	
		k	249	209	472	409	118	105	354	282	
Bezrobotni wyłączeni z ewidencji w analizowanym okresie		o	729	675	1253	1123	446	384	744	698	
		k	371	371	659	630	155	136	414	426	
z tego z przyczyn	podjęcia pracy	o	418	360	748	620	178	160	296	254	
		k	208	195	394	343	55	56	180	173	
		niesubsydiowanej	o	299	238	511	411	138	125	245	207
			k	159	126	289	231	49	50	153	144
		subsydiowanej	o	119	122	237	209	40	35	51	47
			k	49	69	105	112	6	6	27	29
	z tego	prac interwencyjnych	o	23	32	54	48	12	13	24	23
			k	12	19	28	30	3	5	13	18
		robót publicznych	o	4	5	8	7	18	18	14	12
			k	3	5	6	6	0	1	6	3
		podjęcia działalności gospodarczej	o	18	16	33	30	5	2	4	6
			k	4	8	12	12	2	0	2	4
		w tym w ramach bonu na zasiedlenie	o	2	0	2	0	0	0	0	0
			k	1	0	1	0	0	0	0	0
		podjęcia pracy w ramach refundacji kosztów zatrudnienia bezrobotnego	o	15	3	21	13	5	2	4	3
			k	1	0	4	7	1	0	1	2
		podjęcia pracy poza miejscem zamieszkania w ramach bonu na zasiedlenie	o	41	61	94	98	0	0	4	2
			k	21	34	44	49	0	0	4	1
		podjęcia pracy w ramach bonu zatrudnieniowego	o	7	3	10	10	0	0	0	1
	k		5	2	7	7	0	0	0	1	
podjęcia pracy w ramach świadczenia aktywizacyjnego	o	0	0	0	0	0	0	0	0		
	k	0	0	0	0	0	0	0	0		
podjęcia pracy w ramach grantu na telepracę	o	0	0	0	0	0	0	0	0		
	k	0	0	0	0	0	0	0	0		
podjęcie pracy w ramach refundacji składek na ubezpieczenie społeczne	o	0	0	0	0	0	0	0	0		
	k	0	0	0	0	0	0	0	0		
podjęcie pracy w ramach dofinansowania wynagrodzenia za zatrudnienie skierowanego bezrobotnego powyżej 50 roku życia	o	0	0	0	0	0	0	0	0		
	k	0	0	0	0	0	0	0	0		
inne	o	11	2	17	3	0	0	1	0		
	k	3	1	4	1	0	0	1	0		
rozpoczęcia szkolenia		o	19	20	24	33	4	2	3	3	
		k	1	0	1	0	0	1	0	2	
w tym w ramach bonu szkoleniowego		o	19	20	24	32	0	0	0	1	
		k	1	0	1	0	0	0	0	0	
rozpoczęcia stażu i przygotowania zawodowego		o	97	112	124	161	7	8	49	35	
		k	70	78	105	113	3	4	39	26	
w tym w ramach bonu stażowego		o	0	0	0	0	0	0	0	0	
		k	0	0	0	0	0	0	0	0	

rozpoczęcia przygotowania zawodowego	o k	0 0	0 0	0 0	0 0	0 0	0 0	0 0	0 0	0 0
rozpoczęcia prac społecznie użytecznych	o k	0 0	0 0	6 2	2 1	42 8	36 7	60 19	61 24	
w tym w ramach PAI	o k	0 0	0 0	0 0	0 0	0 0	0 0	0 0	0 0	0 0
skierowanie do agencji zatrudnienia w ramach zlecania działań aktywizacyjnych	o k	0 0	0 0	0 0	0 0	0 0	0 0	0 0	0 0	0 0
odmowy bez uzasadnionej przyczyny przyjęcia propozycji odpowiedniej pracy lub innej formy pomocy, w tym w ramach PAI oraz odmowy ustalenia profilu pomocy	o k	24 8	20 5	32 10	24 6	5 1	6 0	13 4	22 7	
niepotwierdzenia gotowości	o k	89 33	71 27	149 53	114 47	37 8	36 7	99 45	93 43	
dobrowolnej rezygnacji	o k	55 31	77 57	94 57	129 97	30 19	27 13	79 57	126 96	
podjęcia nauki	o k	1 1	2 1	1 1	2 1	0 0	0 0	0 0	0 0	0 0
osiągnięcie wieku emerytalnego	o k	0 0	0 0	0 0	0 0	40 20	46 23	31 16	39 20	
nabycia praw emerytalnych lub rentowych/nabycie praw do świadczenia przedemerytalnego	o k	0 0	00	0 0	0 0	58 31	35 19	5 3	3 0	
innych	o k	26 19	13 8	57 36	38 22	45 10	28 6	109 51	62 35	
Bezrobotni, którzy w analizowanym okresie utracili status osoby będącej w szczególnej sytuacji na rynku pracy	o k	41 23	37 26	51 34	45 29	0 0	0 0	0 0	0 0	0 0
Bezrobotni wg stanu w końcu września	o k	312 178	269 161	634 411	526 356	509 190	464 182	1271 803	1065 692	

Bezrobotni z prawem do zasiłku

Wyszczególnienie: a - stan na koniec b - struktura w % c - dynamika do analogicznego okresu ubiegłego roku		III kwartał 2017		III kwartał 2018		III kwartał 2019	
		ogółem	Kobiety	ogółem	Kobiety	Ogółem	kobiety
Ogółem	a	252	156	234	145	210	120
	b	100,0	61,9	100,0	62,0	100,0	57,1
	c	77,5	85,2	92,9	93,0	89,7	82,8
zamieszkali na wsi	a	151	98	145	96	135	78
	b	59,9	38,9	62,0	41,0	64,3	37,1
	c	69,6	80,3	96,0	98,0	93,1	81,3
osoby w okresie do 12 m-cy od dnia ukończenia szkoły	a	2	1	2	1	7	5
	b	0,8	0,4	0,9	0,4	3,3	2,4
	c	66,7	50,0	100,0	100,0	350	500
do 30 roku życia	a	64	46	53	26	49	33
	b	25,4	18,3	22,6	11,1	23,3	15,7
	c	80,0	85,2	82,8	56,5	92,5	126,9
w tym do 25 roku życia	a	19	13	15	10	14	8
	b	7,5	5,2	6,4	4,3	6,7	3,8
	c	61,3	61,9	79,0	77,0	93,3	80
cudzoziemcy	a	1	0	2	1	0	0
	b	0,4	x	0,9	0,4	0	0
	c	x	x	200,0	x	0	0
długotrwale bezrobotni	a	0	0	3	2	1	1
	b	x	x	1,3	0,9	0,5	0,5
	c	x	x	x	x	33,3	50
kobiety, które nie podjęły zatrudnienia po urodzeniu dziecka	a		24		18		15
	b	X	9,5	X	7,7	X	7,1
	c		100,0		75,0		83,3
powyżej 50 roku życia	a	91	37	95	44	83	35
	b	36,1	14,7	40,6	18,8	39,5	16,7
	c	78,4	77,1	104,4	119,0	87,4	79,6
bez kwalifikacji zawodowych	a	29	23	38	29	17	9
	b	11,5	9,1	16,2	12,4	8,1	4,3
	c	65,9	76,7	131	126,1	44,7	31,0
bez doświadczenia zawodowego	a	0	0	1	1	1	1
	b	x	x	0,4	0,4	0,5	0,5
	c	x	x	x	x	x	X
korzystające ze świadczeń pomocy społecznej	a	0	0	0	0	0	0
	b	x	x	x	x	x	x
	c	x	x	x	x	x	x
posiadające co najmniej jedno dziecko do 6 roku życia	a	85	73	66	57	50	45
	b	33,7	29,0	28,2	24,4	23,8	21,4
	c	98,8	102,8	77,6	78,1	75,8	78,9
Posiadające co najmniej jedno dziecko niepełnosprawne do 18 roku życia	a	1	1	3	3	0	0
	b	0,4	0,4	1,3	1,3	x	x
	c	50,0	100,0	300,0	300,0	x	x
niepełnosprawni	a	16	11	21	11	27	12
	b	6,3	4,4	9,0	4,7	12,9	5,7
	c	76,2	137,5	131,3	100,0	128,6	109,1

Bezrobotni według wykształcenia

WYSZCZEGÓLNIENIE: a – stan na koniec III kw. b – % udział w ogólnej liczbie bezrobotnych		2018 r.						2019 r.					
		ogółem	kobiety	długotrwale bezrobotni	do 30 roku życia	w tym do 25 roku życia	Powyżej 50 roku życia	ogółem	kobiety	długotrwale bezrobotni	do 30 roku życia	W tym od 25 roku życia	powyżej 50 roku życia
ogółem	a b	2163 100,0	1272 58,8	1271 58,8	634 29,3	312 14,4	509 23,5	1873 100,0	1115 59,5	1065 56,9	526 28,1	269 14,4	464 24,8
wyższe	a b	299 13,8	222 10,3	152 7,0	123 5,7	23 1,1	28 1,3	271 14,5	217 11,6	129 6,9	92 4,9	23 1,2	23 1,2
policealne i śr. zawodowe	a b	476 22,0	322 14,9	244 11,3	150 6,9	97 4,5	112 5,2	416 22,2	280 14,9	211 11,3	140 7,5	95 5,1	102 5,4
LO	a b	211 9,8	161 7,4	114 5,3	92 4,3	45 2,1	24 1,1	192 10,2	133 7,1	92 4,9	87 4,7	40 2,1	20 1,1
zasadnicze zawodowe	A b	687 31,8	344 15,9	426 19,7	172 7,9	98 4,5	190 8,8	597 31,9	300 16,0	337 18,0	145 7,7	89 4,8	192 10,3
gimnazjalne i niższe	a b	490 22,6	223 10,3	335 15,5	97 4,5	49 2,2	155 7,1	397 21,2	185 9,9	296 15,8	62 3,3	22 1,2	127 6,8

Bezrobotni według stażu pracy

WYSZCZEGÓLNIENIE: a – stan na koniec III kw. b – % udział w ogólnej liczbie bezrobotnych		2018 r.						2019 r.					
		ogółem	kobiety	długotrwale bezrobotni	do 30 roku życia	w tym do 25 roku życia	powyżej 50 roku życia	ogółem	kobiety	długotrwale bezrobotni	do 30 roku życia	w tym do 25 roku życia	powyżej 50 roku życia
Ogółem	a b	2163 100,0	1272 58,8	1271 58,8	634 29,3	312 14,4	509 23,5	1873 100,0	1115 59,5	1065 56,9	526 28,1	269 14,4	464 24,8
do 1 roku	a b	372 17,2	225 10,4	200 9,3	194 9,0	110 5,1	47 2,2	337 18,0	207 11,0	179 9,6	161 8,6	89 4,8	41 2,2
1 – 5 lat	a b	591 27,3	382 17,6	351 16,2	240 11,1	93 4,3	39 1,8	513 27,4	348 18,6	297 15,9	206 11,0	78 4,2	32 1,7
5 – 10 lat	a b	370 17,1	230 10,6	242 11,2	39 1,8	3 0,1	52 2,4	290 15,5	197 10,5	184 9,8	26 1,4	0 0	52 2,8
10 – 20 lat	a b	341 15,8	194 9,0	214 9,9	2 0,0	X	143 6,6	303 16,2	154 8,2	176 9,4	0 0	X	144 7,7
20 – 30 lat	a b	164 7,6	60 2,8	103 4,8	X	X	134 6,2	152 8,1	61 3,3	87 4,6	X	X	114 6,1
30 i więcej	a b	80 3,7	30 1,4	29 1,3	X	X	80 3,7	69 3,7	18 1,0	26 1,4	X	X	68 3,6
bez stażu	a b	245 11,3	151 7,0	132 6,1	159 7,3	106 4,9	14 0,6	209 11,1	130 6,9	116 6,2	133 7,1	102 5,4	13 0,7

Bezrobotni według czasu pozostawania bez pracy

WYSZCZEGÓLNIENIE: a – stan na koniec III kw. b – % udział w ogólnej liczbie bezrobotnych		2018 r.						2019 r.					
		ogółem	kobiety	długotrwale bezrobotni	do 30 roku życia	W tym do 25 roku życia	powyżej 50 roku życia	ogółem	kobiety	długotrwale bezrobotni	do 30 roku życia	W tym do 25 roku życia	powyżej 50 roku życia
ogółem	a b	2163 100,0	1272 58,8	1271 58,8	634 29,3	312 14,4	509 23,5	1873 100,0	1115 59,5	1065 56,9	526 28,1	269 14,4	464 24,8
do 1 miesiąca	a b	242 11,2	114 5,3	16 0,7	144 6,6	109 5,0	33 1,5	255 13,6	137 7,3	22 1,2	136 7,3	102 5,5	34 1,8
1 – 3 miesięcy	a b	268 12,4	144 6,6	37 1,7	136 6,3	83 3,8	34 1,6	235 12,5	117 6,3	21 1,1	102 5,5	53 2,8	40 2,1
3 – 6 miesięcy	a b	229 10,6	129 6,0	40 1,9	71 3,3	29 1,3	55 2,5	204 10,9	99 5,3	22 1,2	67 3,6	38 2,0	54 2,9
6 – 12 miesięcy	a b	353 16,3	193 9,0	110 5,1	80 3,7	27 1,3	91 4,2	249 13,3	147 7,8	73 3,9	55 2,9	24 1,3	67 3,6
12 – 24 miesięcy	a b	319 14,7	204 9,4	317 14,7	86 4,0	28 1,3	59 2,7	266 14,2	176 9,4	266 14,2	72 3,8	29 1,6	60 3,2
pow. 24 miesięcy	a b	752 34,8	488 22,5	751 34,7	117 5,4	36 1,7	237 11,0	664 35,5	439 23,4	661 35,3	94 5,0	23 1,2	209 11,2

Bezrobotni według wieku

WYSZCZEGÓLNIENIE: a – stan na koniec III kw. b – % udział w ogólnej liczbie bezrobotnych		2018 r.				2019 r.			
		ogółem	kobiety	długotrwale bezrobotni	Posiadający co najmniej jedno dziecko do 6 roku życia	ogółem	kobiety	długotrwale bezrobotni	Posiadający co najmniej jedno dziecko do 6 roku życia
ogółem	a b	2163 100,0	1272 58,8	1271 58,8	515 23,8	1873 100,0	1115 59,5	1065 56,9	443 23,7
18 – 24 lat	a b	312 14,4	178 8,2	75 3,5	73 3,4	269 14,4	161 8,6	60 3,2	55 2,9
25 – 34 lat	a b	629 29,1	460 21,3	362 16,7	302 13,9	523 27,9	391 20,9	289 15,4	251 13,4
35 - 44 lat	a b	558 25,8	371 17,1	377 17,4	133 6,1	467 24,9	314 16,8	308 16,4	129 6,9
45 – 54 lat	a b	312 14,4	155 7,2	216 10,0	5 0,2	295 15,8	151 8,1	194 10,4	7 0,4
55 – 59 lat	a b	222 10,3	108 5,0	147 6,8	1 0,1	194 10,4	98 5,2	131 7,0	0 0
60 i więcej lat	a b	130 6,0	0 x	94 4,4	1 0,1	125 6,7	x	83 4,4	1 0,1

Wydatki na realizację zadań PUP w Wieluniu w okresie styczeń – wrzesień w latach 2017 - 2019

WYDATKI		2017 r.		2018 r.		2019r.	
		kwota w tys. zł	struktura w %	kwota w tys. zł	struktura w %	kwota w tys. zł	struktura w %
Wydatki ogółem		11.618,9	100,0	8.657,6	100,0	7.194,5	100,0
z tego	Zasiłki dla bezrobotnych	2.790,9	24,0	2.736,7	31,6	2.229,1	31,0
	Dodatki aktywizacyjne	102,7	0,9	104,4	1,2	83,3	1,1
	Programy na rzecz promocji zatrudnienia	8.400,7	72,3	5.559,6	64,2	4.640,4	64,5
	szkolenia	194,3	1,7	125,4	1,4	272,3	3,8
	prace interwencyjne	528,6	4,5	449,6	5,2	494,6	6,9
	roboty publiczne	481,2	4,1	319,8	3,7	297,0	4,1
	prace społecznie użyteczne	66,5	0,6	53,1	0,6	59,7	1,0
	dotacje	1.855,2	16,0	1.171,8	13,5	1.092,9	15,2
	refundacja kosztów wyposażenia i doposażenia stanowiska pracy	611,6	5,3	297,6	3,4	337,9	4,7
	staże	1.920,8	16,5	1.602,0	18,5	1.165,4	16,1
	Bon zatrudnieniowy	87,1	0,7	109,8	1,3	42,8	0,6
	Bon na zasiedlenie	532,9	4,6	459,1	5,3	669,0	9,2
	inne programy	2.120,9	18,3	969,8	11,2	208,8	2,9
	Inne wydatki FP		324,6	2,8	256,5	3,0	241,7