



Powiatowy Urząd Pracy

w Wieluniu

INFORMACJA

O STANIE I STRUKTURZE

BEZROBOCIA

W POWIECIE WIELUŃSKIM

WG STANU NA 31.12.2019 r.

Akceptuję:

Sporządziła: Lidia Włodarczyk

Wieluń, marzec 2020 r.

SPIS TREŚCI

I.	Wprowadzenie.....	-3-
II.	Uwagi metodyczne.....	-5-
III.	Krótką charakterystyka demograficzna powiatu.....	-6-
IV.	Poziom i dynamika bezrobocia.....	-7-
V.	Bilans bezrobocia.....	-9-
VI.	Bezrobotni będący w szczególnej sytuacji na rynku pracy.....	-11-
VII.	Poziom bezrobocia w poszczególnych jednostkach samorządowych powiatu wieluńskiego....	-13-
VIII.	Wybrane kategorie bezrobotnych.....	-14-
A.	Kobiety.....	-14-
B.	Bezrobotni z prawem do zasiłku.....	-16-
C.	Niepełnosprawni i poszukujący pracy.....	-16-
IX.	Struktura bezrobocia.....	-19-
A.	Bezrobotni według wieku.....	-19-
B.	Bezrobotni według poziomu wykształcenia.....	-20-
C.	Bezrobotni według czasu pozostawania bez pracy.....	-21-
D.	Bezrobotni według stażu pracy.....	-22-
X.	Bezrobotni według zawodów.....	-23-
XI.	Bezrobotni według rodzaju działalności ostatniego miejsca pracy.....	-25-
XII.	Struktura bezrobotnych zamieszkałych w jednostkach samorządowych powiatu wieluńskiego..	-26-
XIII.	Aktywne działania PUP ograniczające bezrobocie i łagodzące jego skutki.....	-27-
A.	Usługi rynku pracy.....	-27-
a)	Pośrednictwo pracy.....	-27-
b)	Organizacja szkoleń.....	-32-
c)	Poradnictwo zawodowe.....	-33-
B.	Instrumenty rynku pracy.....	-35-
a)	Prace interwencyjne i roboty publiczne.....	-35-
b)	Przyznawanie osobom bezrobotnym środków finansowych na rozpoczęcie działalności gospodarczej oraz refundacja kosztów wyposażenia/doposażenia stanowiska pracy dla skierowanego bezrobotnego.....	-36-
c)	Staż.....	-36-
d)	Dodatki aktywizacyjne.....	-37-
e)	Prace społecznie użyteczne.....	-37-
f)	Bon na zatrudnienie.....	-37-
g)	Bon na zasiedlenie.....	-38-
h)	Bon szkoleniowy.....	-38-
C.	Programy rynku pracy.....	-39-
XIV.	Wydawanie zezwoleń na pracę sezonową cudzoziemców oraz rejestracja oświadczeń o powierzeniu pracy Cudzoziemcowi.....	-41-
XV.	Wydatki na realizację zadań PUP w Wieluniu.....	-42-
XVI.	Kierunki działań PUP w Wieluniu na 2020 r.....	-44-
XVII.	Podsumowanie.....	-46-
TABELE		
•	Ludność powiatu wieluńskiego – wybrane zagadnienia.....	-48-
•	Sytuacja na rynku pracy w województwie łódzkim.....	-49-
•	Sytuacja na rynku pracy w powiecie wieluńskim.....	-50-
•	Struktura bezrobocia w jednostkach samorządowych powiatu wieluńskiego.....	-51-
•	Zestawienie poziomu bezrobocia w poszczególnych grupach bezrobotnych.....	-52-
•	Bilans bezrobocia.....	-53-
•	Bilans bezrobocia wśród osób będących w szczególnej sytuacji na rynku pracy.....	-55-
•	Bezrobotni z prawem do zasiłku.....	-57-
•	Struktura bezrobocia.....	-58-
•	Bezrobotni według zawodów.....	-60-
•	Bezrobotni według rodzaju działalności ostatniego miejsca pracy.....	-62-
•	Wydatki na realizację zadań PUP w Wieluniu.....	-63-

I. Wprowadzenie.

Bezrobocie jest zjawiskiem złożonym i niezwykle dynamicznym. W ciągu roku kalendarzowego niemal tyle samo osób jest rejestrowanych, co wyłączanych z ewidencji. Wynika więc z tego, że analizując poziom bezrobocia nie mówimy o stabilnych kilku tysiącach bezrobotnych, ale o co najmniej kilku tysiącach osób pozostających w różnych fazach bezrobocia i zatrudnienia. Jeżeli jednostki wymieniają się w tempie, o którym mowa powyżej, wprowadzają zupełnie nowe elementy i zmieniają stare. W konsekwencji nigdy nie mamy do czynienia z jednolitym punktem odniesienia. Podejmując próbę analizy bezrobocia należy zwrócić uwagę również na strukturę rynku pracy. Na tym obszarze spotykają się wszystkie zagadnienia dotyczące nie tylko zatrudnienia i bezrobocia, ale także m.in. efektów posunięć gospodarczych, bieżącej polityki finansowej i polityki społecznej państwa, reakcji psychologicznych jednostek jak również, zwłaszcza ostatnio – dotyczące kondycji całej gospodarki.

Biorąc powyższe pod uwagę należy stwierdzić, że analiza bezrobocia jest zadaniem trudnym zarówno ze względu na złożoność samego zjawiska, jak i występowanie wielu okoliczności zewnętrznych, które mają wpływ na jego poziom, a których w większości na szczeblu lokalnego urzędu pracy nie sposób zidentyfikować. Niedogodności tej można w pewnym stopniu zapobiec poprzez kontynuację analiz bezrobocia przy użyciu tej samej metody i tych samych założeń. Uzyskuje się w ten sposób stałą porównywalność wyników oraz stałe monitorowanie rozwoju zjawiska.

Powiatowy Urząd Pracy w Wieluniu od początku swojego istnienia podejmuje próby analizy poziomu i struktury bezrobocia występującego na terenie działania urzędu w formie kwartalnych informacji w oparciu o dane statystyczne własne i pozyskane z Głównego Urzędu Statystycznego. Taki charakter ma również przedstawiona poniżej informacja, która obrazuje sytuację na rynku pracy w powiecie wieluńskim w 2019 roku. W opracowaniu tym omówione zostały zmiany w poziomie i strukturze bezrobocia w odniesieniu do analogicznych okresów z lat ubiegłych, jak również działania Powiatowego Urzędu Pracy w Wieluniu promujące zatrudnienie oraz mające na celu aktywizację zarejestrowanych osób bezrobotnych. Dodatkowo poruszona została kwestia związana z wydawaniem zezwoleń na pracę sezonową cudzoziemców oraz rejestrację oświadczeń o powierzenie pracy cudzoziemcowi.

Z uwagi na konieczność wyczerpującego i przejrzystego zarazem zaprezentowania sytuacji na naszym lokalnym rynku pracy, dane charakteryzujące powyższe problemy ujęto w formie wykresów oraz szczegółowych tabel zamieszczonych w ostatnim rozdziale. Jako materiały źródłowe wykorzystano sprawozdawczość statystyczną o rynku pracy

przygotowywaną w urzędzie, dane demograficzne publikowane przez GUS oraz materiały własne PUP w Wieluniu.

II. Uwagi metodyczne.

1. Informację o stanie i strukturze bezrobocia opracowano na podstawie sprawozdawczości o rynku pracy ustalonej przez Prezesa Rady Ministrów rozporządzeniem z dnia 14 marca 2017 r. w sprawie określenia wzorów formularzy sprawozdawczych, objaśnień co do sposobu ich wypełniania oraz wzorów kwestionariuszy i ankiet statystycznych stosowanych w badaniach statystycznych ustalonych w programie badań statystycznych statystyki publicznej na rok 2017 (Dz. U. z 2017 r. poz. 837 z późn. zm.).
2. Dane o liczbie bezrobotnych obejmują osoby, które są zarejestrowane w PUP w Wieluniu jako bezrobotne, zgodnie z ustawą z dnia 20 kwietnia 2004 roku o promocji zatrudnienia i instytucjach rynku pracy (t. j. Dz. U. z 2019 r. poz. 1482 z późn. zm.).
3. Przez „stopę bezrobocia” należy rozumieć procentowy udział liczby bezrobotnych w liczbie ludności aktywnej zawodowo.
4. Przez „ludność aktywną zawodowo” należy rozumieć zbiorowość składającą się z osób uznanych według klasyfikacji GUS za pracującą oraz osoby bezrobotne, o których mowa w punkcie 2.
5. Przez „wskaźnik napływu do bezrobocia” (Wnb) należy rozumieć wyrażony w procentach stosunek liczby nowo zarejestrowanych bezrobotnych w danym okresie sprawozdawczym do liczby bezrobotnych według stanu na koniec poprzedniego okresu sprawozdawczego.
6. Przez „wskaźnik wtórnego bezrobocia” (Wwb) należy rozumieć wyrażony w procentach stosunek bezrobotnych powracających do rejestracji do stanu bezrobotnych w ostatnim dniu okresu poprzedzającego okres badany.
7. Przez „wskaźnik odpływu z bezrobocia” (Wob) należy rozumieć wyrażony w procentach stosunek liczby bezrobotnych wyrejestrowanych z urzędu pracy w danym okresie sprawozdawczym (odpływ) do liczby bezrobotnych według stanu na koniec poprzedniego okresu sprawozdawczego.
8. Przez „wskaźnik płynności rynku pracy” (Wp) należy rozumieć wyrażony w procentach stosunek liczby bezrobotnych, którzy podjęli pracę w danym okresie sprawozdawczym, do liczby nowo zarejestrowanych bezrobotnych w tym okresie.

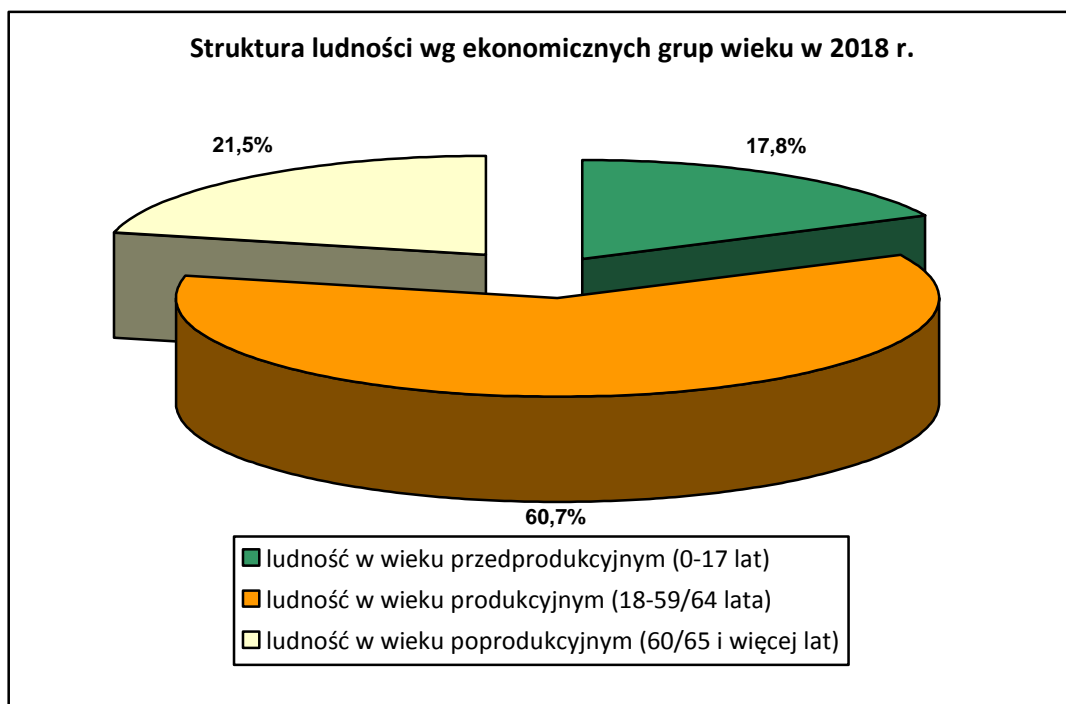
III. Krótka charakterystyka demograficzna powiatu.

Rolniczo – przemysłowy charakter gospodarki powiatu wieluńskiego oraz niski poziom urbanizacji mają decydujący wpływ na charakter występującego w nim bezrobocia. Ważną rolę w tym zakresie odgrywa również struktura demograficzna ludności. Powiat wieluński zamieszkuje 76699 osób (stan na 31.12.2018 r.). W porównaniu z danymi z końca 2001 r. zaznaczył się spadek liczby ludności naszego powiatu o 2382 osoby. W strukturze ludności według płci w powiecie wieluńskim występuje nieznaczna przewaga kobiet nad mężczyznami - stanowią one 51,0% ogółu ludności. Ponadto przeważająca część ludności, tj. 70% - mieszka na wsi.

W końcu 2018 r. osoby w wieku produkcyjnym stanowiły 60,7% ogólnej liczby ludności powiatu, przy czym populacja ta, w porównaniu z danymi sprzed roku zmniejszyła się o 512 osób. Zmniejszyła się również populacja osób w wieku przedprodukcyjnym i stanowiła w końcu 2018 r. 17,8% mieszkańców powiatu. Zwiększyła się natomiast liczba osób w wieku poprodukcyjnym. W przeciągu siedemnastu lat liczba osób w tej grupie zwiększyła się o 3251 i stanowiła 21,5% ogółu ludności.

Na terenie powiatu wieluńskiego odnotowano wysoki, wynoszący 64,7% wskaźnik obciążenia demograficznego co oznacza, że na 100 osób w wieku produkcyjnym przypadają 64 osoby w wieku nieprodukcyjnym.

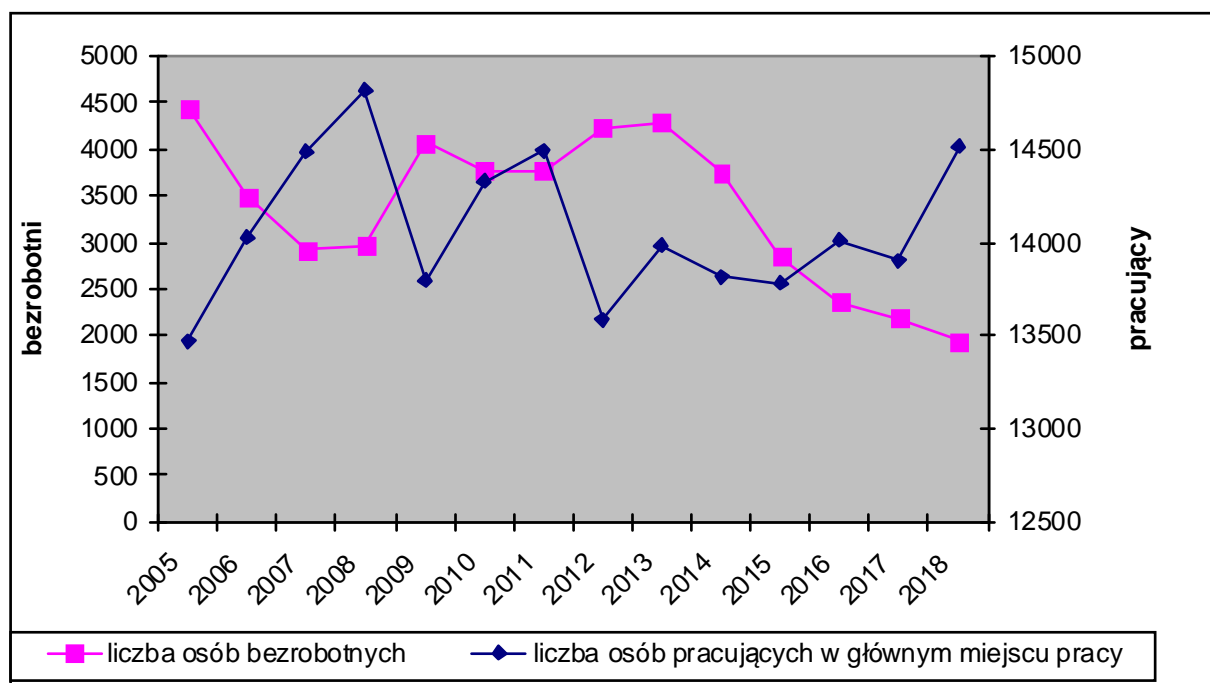
Wybrane dane z tego zakresu przedstawia tabela znajdująca się na str. 48 natomiast strukturę populacji wg ekonomicznych grup wieku wg stanu na koniec 2018 r. przedstawia poniższy wykres:



IV. Poziom i dynamika bezrobocia.

Istotną rolę w kształtowaniu sytuacji na rynku pracy odgrywają zmiany popytu na pracę. Znajduje to potwierdzenie w danych statystycznych o zmianach liczby pracujących (jest to podstawowy element popytu na pracę). W latach kiedy bezrobocie wzrastało liczba pracujących spadała, natomiast w latach kiedy poziom bezrobocia wykazywał tendencje spadkowe następował wzrost liczby pracujących. W 2018 r. odnotowano wzrost liczby osób pracujących w głównym miejscu pracy przy jednoczesnym spadku poziomu bezrobocia. Na etapie przygotowywania niniejszej informacji nie były dostępne jeszcze dane dot. pracujących za 2019 r.

Zależność między liczbą zarejestrowanych bezrobotnych, a liczbą pracujących na terenie powiatu wieluńskiego w latach 2005-2018 przedstawiono na poniższym wykresie.



Opracowanie własne na podstawie danych GUS o pracujących według faktycznego miejsca pracy i rodzaju działalności.

W ciągu ostatniego roku obserwowaliśmy polepszenie się sytuacji na naszym lokalnym rynku pracy, bowiem według stanu na koniec 2019 r. w ewidencji wieluńskiego urzędu pracy znajdowało się 1936 osób bezrobotnych, czyli o 247 osób mniej, niż w analogicznym okresie 2018 r.

W ogólnej liczbie bezrobotnych w końcu 2019 r. wysoki odsetek stanowią nadal bezrobotni zamieszkali na terenach wiejskich, których liczba według stanu na koniec analizowanego okresu wynosiła 1285 osób (tj. 66,4% zarejestrowanych) oraz bezrobotni bez prawa do zasiłku – 86,8% ogółu bezrobotnych. Kobiety stanowiły natomiast 56,5% wszystkich bezrobotnych. W porównaniu z analogicznymi danymi z 2018 roku obserwujemy wzrost

wskaźnika udziału osób dotychczas niepracujących oraz osób bez doświadczenia zawodowego. Obniżeniu uległ natomiast odsetek osób poprzednio pracujących, czy osób bez prawa do zasiłku. Osoby zaliczone przez ustawodawcę do grupy osób w szczególnej sytuacji na rynku pracy stanowiły w końcu 2019 r. 88,8% ogółu zarejestrowanych (udział tej grupy osób do ogólnej liczby bezrobotnych w porównaniu z rokiem 2018 zmniejszył się o 1,0%). Wśród nich najliczniejsze populacje to: osoby długotrwale bezrobotne, osoby w wieku do 30 roku życia i osoby powyżej 50 roku życia. Szczegółowe dane z tego zakresu zawarto w tabeli znajdującej się na str. 52.

W porównaniu do danych z 2018 roku korzystnie ukształtowały się wskaźniki napływu do bezrobocia i wtórnego bezrobocia. Ich poziom uległ zmniejszeniu, osiągając następujące wartości: 131,6% i 104,2%. Zmniejszył się ponadto wskaźnik odpływu z bezrobocia, czyli iloraz bezrobotnych wyrejestrowanych z ewidencji urzędu i liczby bezrobotnych w ostatnim dniu okresu poprzedzającego okres badany. Według stanu na koniec grudnia 2019 r. wynosił on 142,9%. Wyższy niż w poprzednim roku jest natomiast poziom wskaźnika płynności rynku pracy, liczony jako stosunek liczby osób, które podjęły pracę do populacji zarejestrowanych w analizowanym okresie. Wyniósł on bowiem w końcu grudnia 2019 r. 59,4%.

Miesięczne przyrosty/spadki liczby bezrobotnych oraz stopę bezrobocia w poszczególnych miesiącach 2019 r. przedstawia poniższe zestawienie.

Miesiąc	Bezrobotni ogółem wg stanu w końcu m-ca	Przyrost / Spadek w stosunku do poprzedniego m-ca		Stopa bezrobocia w końcu m-ca (dane GUS)	Zmiana w stosunku do poprzedniego m-ca
		ogółem	w %	w %	w %
Styczeń	2274	+ 91	4,2	6,7	+ 0,2
Luty	2272	- 2	0,1	6,7	0,0
Marzec	2174	- 98	4,3	6,4	- 0,3
Kwiecień	2049	- 125	5,7	6,1	- 0,3
Maj	2007	- 42	2,0	6,0	- 0,1
Czerwiec	1957	- 50	2,5	5,8	- 0,2
Lipiec	1928	- 29	1,5	5,8	0,0
Sierpień	1878	- 50	2,6	5,6	- 0,2
Wrzesień	1873	- 5	0,3	5,6	0,0
Październik	1819	- 54	2,9	5,4	- 0,2
Listopad	1818	- 1	0,1	5,4	0,0
Grudzień	1936	+ 118	6,5	5,8	+ 0,4

Stopa bezrobocia ogłoszona przez GUS dla powiatu wieluńskiego na koniec grudnia 2019 r. wynosiła 5,8%. W tym samym czasie stopa dla województwa łódzkiego kształtowała się na poziomie 5,4%, a dla całego kraju 5,2%. W analogicznym okresie ubiegłego roku wskaźnik ten był wyższy i kształtował się następująco: powiat wieluński – 6,5%*,

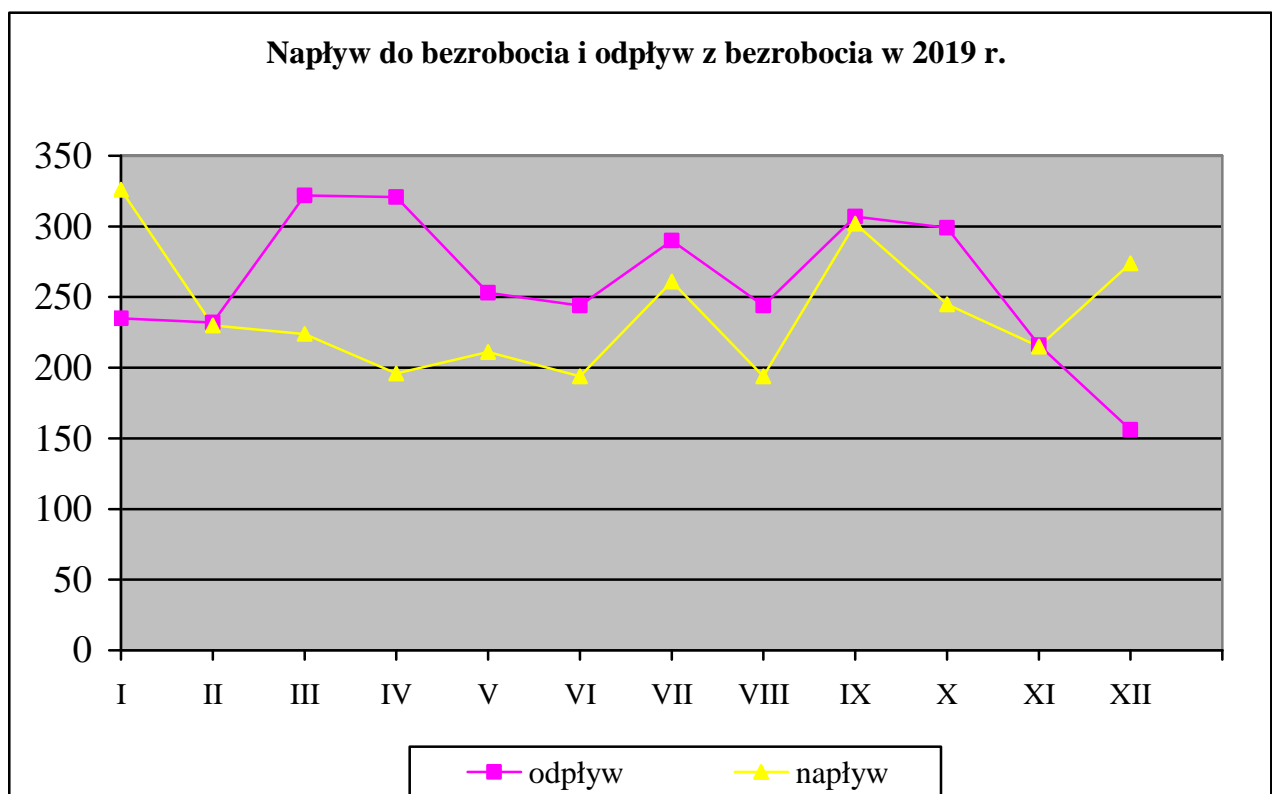
województwo łódzkie – 6,1%, cały kraj 5,8%. Dane na ten temat zawarto w tabeli na str. 49.

**oznacza, że dane zostały zmienione w stosunku do wcześniej opublikowanych, zgodnie z informacjami zawartymi na stronie GUS.*

V. Bilans bezrobocia.

Bezrobocie jest zjawiskiem sezonowym, co objawia się w okresowych przyrostach lub spadkach liczby zarejestrowanych w ciągu roku. Najtrudniejsza sytuacja na rynku pracy występuje w miesiącach jesienno-zimowych, natomiast w okresie wiosenno-letnim, kiedy uruchamiane są prace sezonowe, głównie w budownictwie, liczba osób pozostających bez pracy ulega obniżeniu.

Na wzrost lub spadek poziomu bezrobocia wpływają dwie wielkości: liczba osób bezrobotnych zarejestrowanych w danym okresie i liczba osób, które w tym samym czasie zostały wyrejestrowane z ewidencji urzędu pracy. Jeżeli liczba wyrejestrowanych jest wyższa od liczby zarejestrowanych poziom bezrobocia spada. Z taką sytuacją mamy do czynienia w 2019 r., bowiem w okresie od początku lutego do końca listopada odpływ bezrobotnych z urzędu pracy przewyższał napływ do bezrobocia. Przedstawiono to na poniższym wykresie.



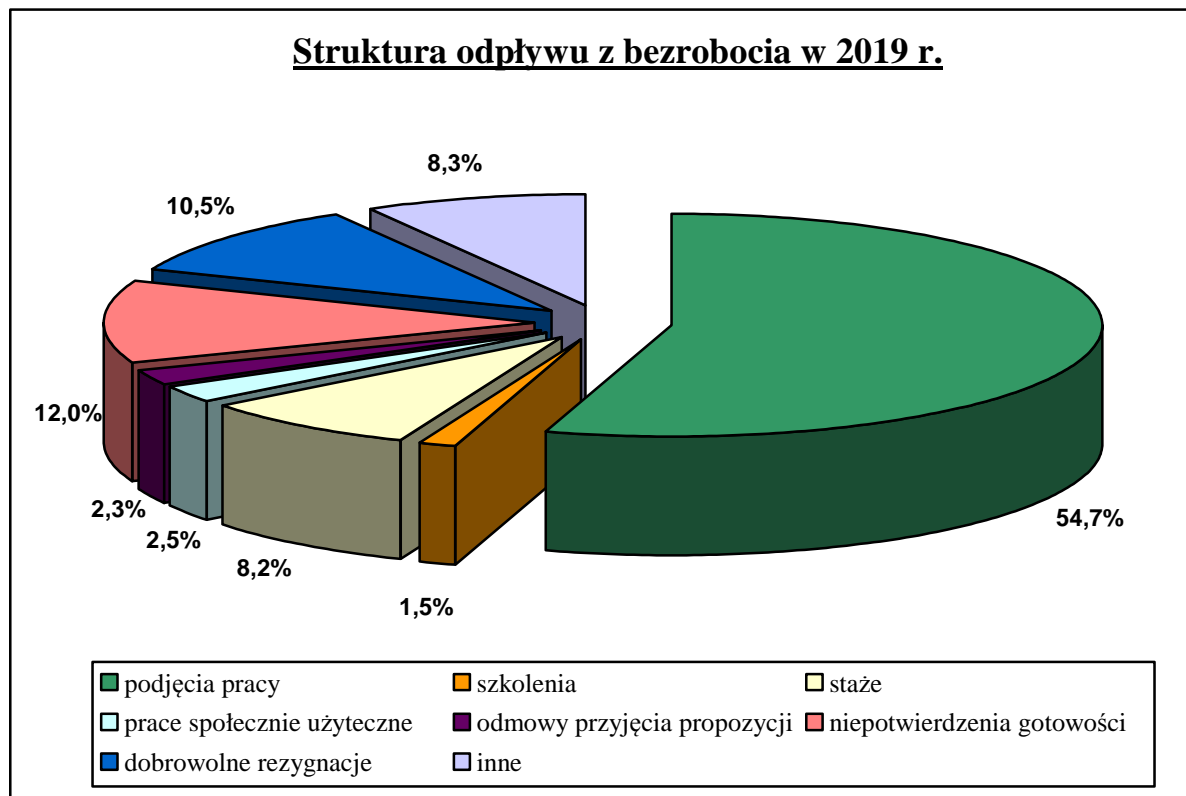
Na przestrzeni czterech kwartałów ubiegłego roku w Powiatowym Urzędzie Pracy w Wieluniu status bezrobotnego uzyskały 2872 osoby, w tym 1469 kobiet. W porównaniu

z liczbą rejestrujących się w 2018 roku obserwujemy spadek poziomu rejestracji o 406 osób, tj. o 12,4%.

W strukturze osób rejestrujących się w ubiegłym roku przeważały osoby poprzednio pracujące (88,5%), rejestrujące się po raz kolejny (79,2%) oraz osoby zamieszkałe na terenach wiejskich (67,8%). Ponadto wśród osób bezrobotnych zarejestrowanych na przestrzeni 2019 r. znaczną grupę stanowiły osoby: długotrwale bezrobotne (22,7%), w wieku do 30 roku życia (50,9%), bezrobotne bez doświadczenia zawodowego (20,8%) oraz bez kwalifikacji zawodowych (14,6%).

W tym samym czasie z ewidencji wielunińskiego urzędu pracy zostało wyłączonych 3119 osób (w tym 1653 kobiety), czyli o 335 osób mniej, niż w analogicznym okresie 2018 roku. Główną przyczyną odpływu były podjęcia pracy – 1706 osób uzyskało zatrudnienie, co stanowiło 54,7% całego odpływu w analizowanym okresie. W strukturze osób zarejestrowanych w PUP w Wieluniu podejmujących pracę, większość stanowią osoby poprzednio pracujące (89,9%). Ponadto 66,5% osób zatrudnionych, to osoby zamieszkałe na terenach wiejskich, a 53,8% to podjęcia pracy przez kobiety. Wśród osób, które podjęły pracę w 2019 r. liczną grupę stanowiły osoby w wieku do 30 roku życia – 49,7%, długotrwale bezrobotni – 19,8% oraz bez doświadczenia zawodowego – 17,9%.

Strukturę odpływu z bezrobocia w 2019 r. przedstawia poniższy wykres:



Na przestrzeni dwunastu miesięcy ubiegłego roku z różnych form aktywizacji skorzystało 826 osób bezrobotnych, w tym 440 kobiet, co stanowiło 26,5% ogółu wyłączeń. Liczba ta jest

niższa niż w roku 2018 o 107. W porównaniu do analogicznego okresu z 2018 r. liczba osób bezrobotnych wyłączonych z ewidencji urzędu, które nie potwierdziły gotowości do podjęcia pracy zmniejszyła się o 46. Inaczej kształtowała się sytuacja wśród osób dobrowolnie rezygnujących z pozostawania w ewidencji bezrobotnych. W tym przypadku zarejestrowaliśmy wzrost o 63 osoby.

Szczegółowe dane statystyczne, przedstawiające bilans bezrobocia w latach 2018-2019 przedstawia tabela zamieszczona na stronie 53.

VI. Bezrobotni będący w szczególnej sytuacji na rynku pracy.

Zgodnie z ustawą o promocji zatrudnienia i instytucjach rynku pracy osobami będącymi w szczególnej sytuacji na rynku pracy są bezrobotni do 30 roku życia, bezrobotni długotrwale (czyli osoby pozostające w rejestrze powiatowego urzędu pracy łącznie przez okres ponad 12 miesięcy w okresie ostatnich dwóch lat), bezrobotni powyżej 50 roku życia, bezrobotni korzystający ze świadczeń pomocy społecznej, bezrobotni posiadający co najmniej jedno dziecko do 6 roku życia lub co najmniej jedno dziecko niepełnosprawne do 18 roku życia, a także bezrobotni niepełnosprawni.

W końcu grudnia 2019 r. w ewidencji urzędu pozostawało 1719 osób znajdujących się w szczególnej sytuacji na rynku pracy, stanowiąc 88,8% ogółu zarejestrowanych. W ciągu 12 miesięcy minionego roku status osoby znajdującej się w szczególnej sytuacji na rynku pracy uzyskało 2666 osób, natomiast 1366 przedstawicieli tej grupy w tym samym okresie podjęło zatrudnienie. Sytuacja poszczególnych kategorii osób znajdujących się w szczególnej sytuacji na rynku pracy kształtowała się następująco:

W końcu ubiegłego roku w naszych rejestrach znajdowało się 521 osób bezrobotnych w wieku do 30 roku życia, w tym 339 kobiety. Stanowili oni 26,9% ogółu bezrobotnych. W 2019 roku w PUP w Wieluniu zarejestrowało się 1461 osób bezrobotnych należących do omawianej kategorii wiekowej (co stanowiło 50,9% ogólnego napływu). W tym samym okresie z ewidencji PUP w Wieluniu wyłączono 1451 osób w wieku do 30 roku życia (46,5% łącznej liczby wyrejestrowań), z tego 58,4% stanowiły podjęcia pracy. Ponadto w analizowanym okresie 187 bezrobotnych należących do tej populacji podjęło staż, 127 osób podjęło pracę poza miejscem zamieszkania w ramach bonu na zasiedlenie, 10 osób podjęło pracę w ramach bonu zatrudnieniowego, 147 osób nie potwierdziło gotowości do pracy, a 58 utraciło status osoby znajdującej się w szczególnej sytuacji na rynku pracy.

Nadal wysoki odsetek stanowi grupa osób długotrwale bezrobotnych. W minionym roku wynosiła ona 56,4% ogółu pozostających w ewidencji PUP w Wieluniu. W 2019 roku z ewidencji

urzędu wyłączono 878 osób długotrwale bezrobotnych (28,2% łącznej liczby wyrejestrowań). Główną przyczyną wyłączeń (38,5%) były podjęcia pracy. Dostyc znaczną grupę wyłączeń stanowiły również niepotwierdzenia gotowości do podjęcia zatrudnienia (13,7%).

Wśród zarejestrowanych bezrobotnych w końcu grudnia 2019 r. było również 508 osób powyżej 50 roku życia, stanowiąc 26,2% ogółu. W okresie styczeń – grudzień ubiegłego roku zarejestrowano 441 osób należących do omawianej kategorii wiekowej, co stanowiło 15,4% ogólnego napływu. Natomiast w tym samym czasie z ewidencji wyłączono 485 osób bezrobotnych powyżej 50 roku życia (15,5% łącznej liczby wyrejestrowań), z czego 41,6% stanowiły podjęcia pracy.

Spśród pozostałych osób znajdujących się w szczególnej sytuacji na rynku pracy najliczniejszą grupą są bezrobotni posiadający co najmniej jedno dziecko do 6 roku życia, których liczba wg stanu na koniec 2019 r. wyniosła 438, stanowiąc 22,6% bezrobotnych pozostających w ewidencji urzędu. W 2019 r. zarejestrowano 420 przedstawicieli tej grupy bezrobotnych, natomiast pracę podjęły 231 osób.

Do osób znajdujących się w szczególnej sytuacji na rynku pracy należą również bezrobotni posiadający co najmniej jedno dziecko niepełnosprawne do 18 roku życia. Grupa 9 osób z omawianej kategorii stanowiła 0,5% ogółu bezrobotnych. W 2019 r. zarejestrowano 17 osób posiadających co najmniej jedno dziecko niepełnosprawne do 18 roku życia. W tym samym okresie zatrudnienie podjęło 8 bezrobotnych należących do omawianej grupy.

Wśród ogólnej liczby zarejestrowanych w PUP w Wieluniu było również 107 niepełnosprawnych, którzy stanowili 5,5% ogółu bezrobotnych. Napływ osób bezrobotnych należących do omawianej kategorii w 2019 roku wyniósł 143, a pracę w tym okresie podjęły 72 osoby.

Szczegółowe dane dotyczące osób będących w szczególnej sytuacji na rynku pracy zostały zawarte w tabelach zamieszczonych na str. 52 i 55.

VII. Poziom bezrobocia w poszczególnych jednostkach samorządowych powiatu wieluńskiego

Analizując poziom bezrobocia w poszczególnych gminach powiatu wieluńskiego w końcu 2019 r. należy zauważyć, że w sytuacji spadku ogólnej liczby bezrobotnych w skali całego powiatu w porównaniu z danymi sprzed roku, zmniejszył się również poziom bezrobocia w Wieluniu oraz w większości gmin na terenie objętym zakresem działania urzędu. Najbardziej widoczny spadek bezrobocia odnotowano w gminach: Biała (20,7%), Skomlin (13,1%), oraz na terenie wiejskim w gminie Wieluń (16,6%). Analogicznie liczone wskaźniki wzrostu poziomu bezrobocia dla pozostałych jednostek samorządowych w powiecie, kształtowały się następująco: gmina Osjaków (7,3%) oraz gmina Mokrsko (3,7%).

W skali całego powiatu wieluńskiego w 2019 r. odnotowano spadek poziomu rejestracji w porównaniu z rokiem poprzednim o 12,4%. Podobnie sytuacja wyglądała w mieście Wieluń oraz w większości gmin powiatu. Najwyższy spadek liczby rejestrujących się, wynoszący odpowiednio 28,1%, 18,8% i 16,0% odnotowano na terenie gminy Biała, miasta Wieluń oraz na terenie wiejskim gminy Wieluń. Jedynie w gminie Czarnożyły i Mokrsko poziom wzrósł odpowiednio o 14,8% i 5,6%.

Na spadek poziomu bezrobocia w Wieluniu i na terenie wszystkich gmin w powiecie wpłynęła przede wszystkim wyższa od liczby rejestrujących się skala odpływu bezrobotnych z ewidencji urzędu.

Sytuację na rynku pracy obrazuje również wskaźnik płynności rynku pracy, który w skali całego powiatu wynosił 59,4% i był wyższy, niż rok wcześniej o 0,7%. Wśród bezrobotnych zarejestrowanych w wieluńskim urzędzie pracy kobiety stanowiły 56,5% ogółu. Tak więc w skali powiatu wśród bezrobotnych występuje przewaga kobiet. Podobną sytuację odnotowano we wszystkich gminach oraz w mieście Wieluń. W gminach Pątnów, Mokrsko, Biała, Czarnożyły, Skomlin oraz na terenie wiejskim gminy Wieluń odsetek bezrobotnych kobiet jest wyższy, niż średnio na terenie powiatu i wynosi odpowiednio 65,1%, 64,3%, 63,0%, 62,3%, 60,5%, 57,4%.

Wśród bezrobotnych pozostających w ewidencji urzędu pracy 13,2% osób posiada prawo do zasiłku dla bezrobotnych. Mniej korzystnie wskaźnik ten ukształtował się w gminach: Pątnów (8,5%), Ostrówek (8,5%), Wierzchlas (10,7%), Czarnożyły (11,3%), Konopnica (11,9%), na terenie wiejskim w gminie Wieluń (12,0%) oraz w samym Wieluniu (12,0%). Najwyższy odsetek bezrobotnych posiadających prawo do zasiłku w ogólnej ich liczbie odnotowano w gminie Mokrsko – 28,6%.

Analizując poziom bezrobocia w poszczególnych jednostkach samorządu terytorialnego pod względem liczebności grup znajdujących się w szczególnej sytuacji na rynku pracy należy

zauważyć, że niemal we wszystkich kategoriach bezrobotnych występują różnice pomiędzy udziałem danej populacji w ogólnej liczbie zarejestrowanych na poziomie powiatu i poszczególnych gmin. Bezrobotni do 30 roku życia stanowią 26,9% ogólnej liczby bezrobotnych w powiecie wieluńskim, podczas gdy na przykład w Wieluniu – 19,7%. Największą populację omawianej kategorii bezrobotnych odnotowano w gminie Biała – 41,2%. Podobnie kształtują się wskaźniki dla osób powyżej 50 roku życia. Procentowy udział bezrobotnych z tej kategorii w ogólnej liczbie zarejestrowanych w skali powiatu wyniósł 26,2%, na terenach wiejskich w gminie Wieluń – 26,4%, a w gminie Skomlin – 18,6%. Najwyższy odsetek osób długotrwale bezrobotnych, czyli pozostających w ewidencji urzędu łącznie przez okres ponad 12 miesięcy w okresie ostatnich 2 lat (z wyłączeniem okresów odbywania stażu lub przygotowania zawodowego), odnotowano w gminie Ostrówek, na terenach wiejskich gminy Wieluń, w mieście Wieluń oraz w gminie Czarnożyły (63,2%, 59,7% 59,6% i 53,8%). W mniejszym stopniu zagrożeni bezrobociem długotrwałym są mieszkańcy gminy Mokrsko, dla której wskaźnik wyniósł 44,6%. Szczegółowe dane z zakresu bezrobocia w poszczególnych jednostkach samorządowych przedstawiono w tabeli zamieszczonej na str. 50 i 51.

VIII. Wybrane kategorie bezrobotnych.

A. KOBIETY.

Liczba bezrobotnych kobiet zarejestrowanych w urzędzie pracy w końcu grudnia 2019 roku wynosiła 1093 osoby, co stanowi 56,5% ogółu bezrobotnych. Z ogólnej liczby kobiet zarejestrowanych w końcu 2019 r., tylko 135 posiadało prawo do zasiłku. Najliczniejszą grupę w omawianej kategorii stanowią kobiety zamieszkałe na terenach wiejskich – 68,3%, długotrwale bezrobotne – 61,6% oraz osoby do 30 roku życia – 31,0%. Kobiety stanowią również większość, wśród bezrobotnych posiadających co najmniej jedno dziecko do 6 roku życia – 89,5% oraz osób posiadających co najmniej jedno dziecko niepełnosprawne do 18 roku życia – 100%. Wśród kobiet zarejestrowanych w urzędzie 200 posiadało wykształcenie wyższe (tj. 18,3%), 250 wykształcenie policealne i średnie zawodowe (22,9%), natomiast 501 osób legitymowało się wykształceniem zasadniczym zawodowym i niższym (tj. 45,8%). Analizując strukturę kobiet według poziomu wykształcenia w końcu 2019 r. w odniesieniu do wyodrębnionych grup osób bezrobotnych znajdujących się w szczególnej sytuacji na rynku pracy należy podkreślić, iż większe problemy ze znalezieniem zatrudnienia mają kobiety o najniższym poziomie wykształcenia, bowiem stanowią one z reguły wyższy odsetek wśród kobiet znajdujących się w szczególnej sytuacji na rynku pracy.

Na przestrzeni minionych dwunastu miesięcy zarejestrowano w urzędzie 1469 kobiet, co stanowi 51,1% napływu w tym okresie. Liczba rejestrujących się w 2019 r. kobiet jest niższa o 178 osób od odnotowanej rok wcześniej. Wśród rejestrujących się kobiet przeważały osoby, które zarejestrowały się po raz kolejny (77,8%), osoby zamieszkałe na wsi (71,2%), w wieku do 30 roku życia (55,1%) oraz długotrwale bezrobotne (25,7%). Wskaźnik napływu do bezrobocia w populacji bezrobotnych kobiet wyniósł w ubiegłym roku 115,0% i był niższy niż w roku 2018 o 10,0%.

W tym samym czasie z ewidencji bezrobotnych w wieluńskim urzędzie wyrejestrowano 1653 kobiety, co stanowi 53,0% wszystkich wyłączeń w omawianym okresie. Liczba kobiet wyłączonych z ewidencji urzędu była niższa od odnotowanej w 2018 r. o 35 osób. Główne przyczyny odpływu kobiet z rejestru bezrobotnych były następujące: 918 osób podjęło pracę, 133 nie potwierdziły gotowości do jej podjęcia, 224 dobrowolnie zrezygnowały ze statusu bezrobotnego, a 20 odmówiło bez uzasadnionej przyczyny przyjęcia propozycji odpowiedniego zatrudnienia lub innej formy aktywizacji. W populacji kobiet, które podjęły zatrudnienie przeważały osoby zamieszkałe na terenach wiejskich – 68,3%, osoby do 30 roku życia – 51,7% oraz bez doświadczenia zawodowego –19,5%. Jednocześnie 224 kobiet, tj. 13,6%, wyłączono z ewidencji z powodu rozpoczęcia szkolenia, stażu lub prac społecznie użytecznych.

Wybrane dane statystyczne dotyczące bezrobotnych kobiet wg stanu na koniec grudnia oraz elementy bilansu bezrobocia wśród kobiet w latach 2017-2019 znajdują się w poniższej tabeli.

Bezrobotne kobiety	Wyszczególnienie				
	stan na koniec		Dynamika rok 2017=100	stan na koniec 2019 r.	Dynamika rok 2018=100
	2017 r.	2018 r.			
Ogółem	1318	1277	96,9	1093	85,6
w % do ogółu bezrobotnych	55,9	58,5	X	56,5	X
bez prawa do zasiłku	1151	1122	97,5	958	85,4
zamieszkałe na wsi	850	824	96,9	746	90,5
dotychczas niepracujące	152	140	92,1	132	94,3
Wybrane elementy bilansu bezrobocia wśród kobiet w okresie;					
Wyszczególnienie	rok		Dynamika rok 2017=100	rok 2019	Dynamika rok 2018=100
	2017 r.	2018 r.			
Napływ	1768	1647	93,2	1469	89,2
Odpływ	1961	1688	86,1	1653	97,9
podjęcia pracy	1054	958	90,9	918	95,8
rozpoczęcia szkolenia, stażu, przygotowania	333	237	71,2	224	94,5

zawodowego, pracy społecznie użytecznej					
odmowa przyjęcia propozycji zatrudnienia lub uczestn. w innej formie aktywizacji	31	18	58,1	20	111,1
niepotwierdzenia gotowości	178	137	77,0	133	97,1
dobrowolna rezygnacja	196	168	85,7	224	133,3

B. BEZROBOTNI Z PRAWEM DO ZASIĘKU.

W końcu grudnia 2019 r. 13,2% bezrobotnych posiadało prawo do zasiłku. Grupą uprzywilejowaną pod względem długości okresu pobierania zasiłku dla bezrobotnych są osoby w wieku powyżej 50 roku życia, posiadające co najmniej dwudziestoletni staż pracy, bowiem świadczenie to przysługuje im przez okres 12 miesięcy. Dlatego też w populacji tej występuje najwyższy odsetek osób uprawnionych do zasiłku dla bezrobotnych, wynoszący w końcu 2019 r. 38,0%.

Osoby bez prawa do zasiłku stanowiły 86,8% ogółu bezrobotnych, co oznacza, że tylko mniej więcej co siódma zarejestrowana osoba bezrobotna korzysta z zasiłku dla bezrobotnych.

Struktura omawianej populacji przedstawia się następująco: kobiety stanowią 52,9% wszystkich bezrobotnych z prawem do zasiłku, zamieszkali na wsi – 69,4%, bezrobotni do 30 roku życia – 25,1%, a bez kwalifikacji zawodowych – 10,2%.

Wybrane dane na temat bezrobotnych z prawem do zasiłku z lat 2017-2019 zamieszczono w tabeli znajdującej się na str. 57.

C. NIEPEŁNOSPRAWNI I POSZUKUJĄCY PRACY.

Na koniec grudnia 2019 r. w rejestrach PUP pozostawało 107 osób niepełnosprawnych posiadających status bezrobotnego, w tym 95 zarejestrowanych w urzędzie po raz kolejny. W porównaniu do analogicznego okresu roku 2018, liczba bezrobotnych niepełnosprawnych w roku ubiegłym zmniejszyła się o 4 osoby. Z ogólnej liczby niepełnosprawnych bezrobotnych zarejestrowanych w końcu ubiegłego roku, 99 osób przed zarejestrowaniem się w PUP w Wieluniu pracowało, a 51 osób zamieszkuje na wsi. Większość niepełnosprawnych to kobiety (50,5%), osoby z wykształceniem zasadniczym zawodowym, gimnazjalnym i niższym (64,5%), o umiarkowanym stopniu niepełnosprawności (54,2%) oraz posiadające staż pracy (92,5%). Główną przyczyną niepełnosprawności osób zarejestrowanych w PUP są choroby narządów ruchu i schorzenia neurologiczne – 48 osób z ogółu. Ponadto 21,5% niepełnosprawnych

stanowią osoby bez kwalifikacji zawodowych, a 59,8% bezrobotnych niepełnosprawnych to osoby w wieku powyżej 45 roku życia.

Strukturę według wieku i poziomu wykształcenia, a także według stopnia i rodzaju niepełnosprawności zarejestrowanych niepełnosprawnych bezrobotnych, w końcu roku w latach 2017 – 2019, przedstawiają tabele zamieszczone poniżej.

Struktura bezrobotnych	stan na 31.12.2017 r.		stan na 31.12.2018 r.		stan na 31.12.2019 r.	
	ogółem	kobiety	ogółem	kobiety	ogółem	kobiety
Wiek						
18 – 24 lata	7	5	9	7	7	5
25 – 29 lat	6	4	6	3	2	1
30 – 39 lat	26	11	23	13	24	16
40 – 44 lata	9	5	14	5	10	5
45 – 49 lat	12	8	13	5	10	5
50 – 54 lata	12	4	12	8	13	9
55 – 59 lat	30	15	25	9	26	13
60 i więcej lat	14	0	9	0	15	0
Razem	116	52	111	50	107	54
poziom wykształcenia						
Wyższe	8	4	9	2	11	7
policealne i średnie zawodowe	18	11	23	14	18	8
LO	6	4	10	8	9	7
zasadnicze zawodowe	45	15	41	15	36	16
gimnazjalne, podstawowe i niższe	39	18	28	11	33	16
Razem	116	52	111	50	107	54

Struktura bezrobotnych niepełnosprawnych ze względu na:	stan na 31.12.2017 r.	stan na 31.12.2018 r.	stan na 31.12.2019 r.
stopień niepełnosprawności			
Znaczny	5	5	2
Umiarkowany	61	61	58
Lekki	50	45	47
rodzaj niepełnosprawności			
upośledzenie umysłowe	3	3	4
choroby psychiczne	17	14	17
zaburzenia głosu, mowy i choroby słuchu	2	6	3
choroby narządu wzroku	11	11	3
upośledzenia narządu ruchu	29	27	24
Epilepsja	4	9	3
choroby układu oddechowego i krążenia	7	5	2
choroby układu pokarmowego	0	1	1
choroby układu moczowo-płciowego	4	2	2
choroby neurologiczne	19	17	24

Inne	17	10	21
Nieustalony	3	6	3

W ciągu całego 2019 roku zarejestrowano w wieluńskim urzędzie pracy 143 osoby niepełnosprawne bezrobotne, czyli o 30 osób mniej niż przed rokiem. W tym samym czasie wyłączono z ewidencji 145 niepełnosprawnych, z czego pracę podjęły 72 osoby. W minionym roku osoby niepełnosprawne zarejestrowane w urzędzie korzystały również z finansowanych z FP form aktywizacji, bowiem 1 osoba podjęła działalność gospodarczą, 5 osób zostało skierowanych na prace interwencyjne, 4 na roboty publiczne oraz 3 osoby podjęły pracę poza miejscem zamieszkania w ramach bonu na zasiedlenie.

Dane dotyczące liczby niepełnosprawnych rejestrujących się i podejmujących pracę w latach 2016-2019 przedstawiono w poniższej tabeli:

Wyszczególnienie	Bezrobotni niepełnosprawni				Oferty pracy dla niepełnosprawnych	
	Zarejestrowani		podjęcia pracy		Ogółem	dynamika w stosunku do roku poprzedniego
	ogółem	dynamika w stosunku do roku poprzedniego	ogółem	dynamika w stosunku do roku poprzedniego		
2016 r.	176	81,1	99	139,4	18	900,0
2017 r.	183	104,0	83	83,8	6	33,3
2018 r.	173	94,5	70	84,3	14	233,3
2019 r.	143	82,7	72	102,9	171	121,4

W ewidencji PUP w końcu grudnia 2019 r. pozostawało również 96 osób poszukujących pracy. W grupie tej było 19 osób niepełnosprawnych niepozostających w zatrudnieniu. Poszukujący pracy zamieszkali na terenach wiejskich stanowią 56,3%. Ponadto 7 osób pobiera świadczenie rentowe z tytułu niezdolności do pracy.

Wybrane dane dotyczące struktury osób poszukujących pracy, niepozostających w zatrudnieniu i niepełnosprawnych są następujące:

- 52,6% stanowią osoby w wieku powyżej 45 roku życia,
- 73,7% osób posiada umiarkowany stopień niepełnosprawności,
- 21,1% nie posiada stażu pracy,
- 47,4% legitymuje się wykształceniem zasadniczym zawodowym,
- 42,1% pozostaje w ewidencji urzędu przez okres dłuższy, niż rok.

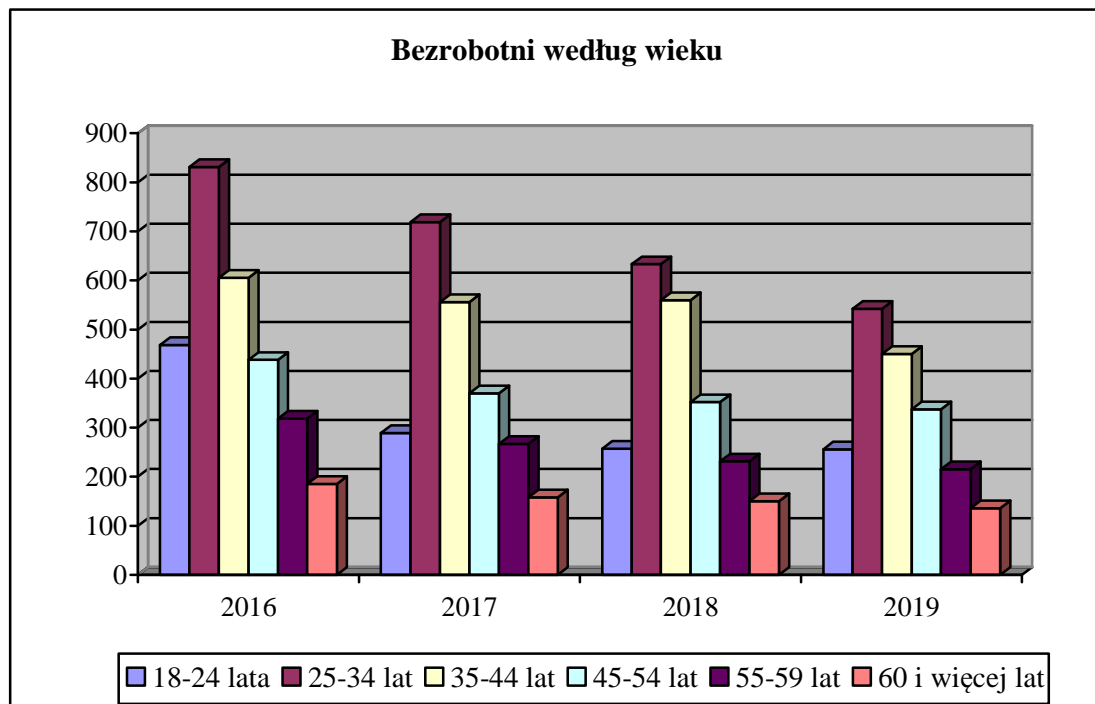
IX. Struktura bezrobocia.

A. BEZROBOTNI WEDŁUG WIEKU.

Bezrobocie ludzi młodych nadal pozostaje jednym z ważniejszych problemowych obszarów rynku pracy w skali naszego powiatu. Analizując strukturę bezrobocia według wieku od kilku już lat wskazujemy na wysoki udział osób w wieku od 18 do 24 lat w ogólnej liczbie bezrobotnych. Trudna sytuacja osób młodych na naszym rynku pracy jest związana z niechęcią pracodawców do zatrudniania osób nieposiadających stażu pracy. Należy jednocześnie podkreślić, że udział tej grupy wiekowej w ogólnej populacji bezrobotnych zwiększył się i w końcu grudnia 2019 r. wynosił 13,2%. W rejestrach PUP w Wieluniu pozostawało 256 osób należących do grupy wiekowej od 18 do 24 lat (w tym 147 kobiet). Zaznaczyć należy, że osoby długotrwale bezrobotne w wieku od 18 do 24 lat stanowią 21,9%.

Obecnie jednak najliczniejszą populację bezrobotnych stanowią osoby w wieku od 25 do 34 lat, które na koniec grudnia 2019 roku stanowiły 28,0% ogółu zarejestrowanych bezrobotnych. W porównaniu do roku poprzedniego nieznacznie zmniejszyła się populacja zarejestrowanych w przedziale wiekowym 45 – 54 lata, w którym odnotowano stosunkowo wysoki udział długotrwale bezrobotnych (61,1%), zwiększył się natomiast procentowy udział w ogólnej liczbie bezrobotnych z 16,1% do 17,4%.

Dane z tego zakresu przedstawia wykres oraz tabela zamieszczona na stronie 59.



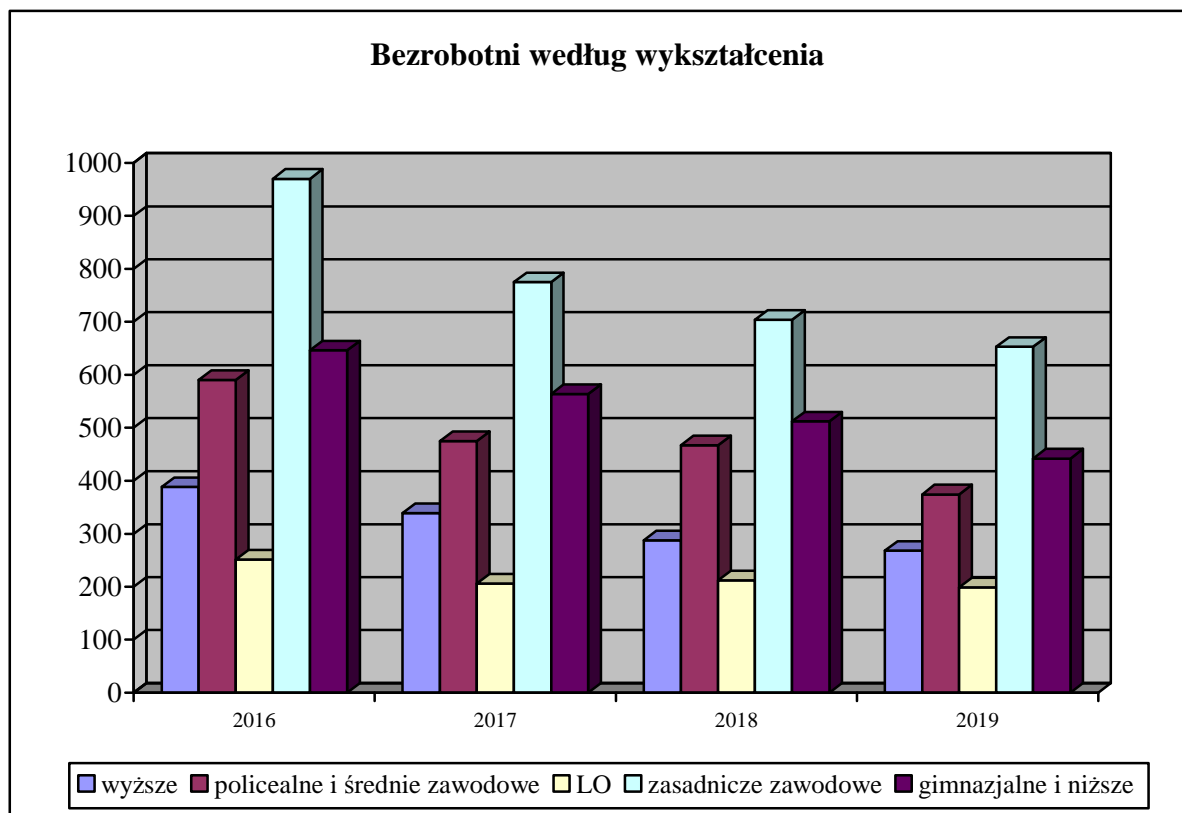
B. BEZROBOTNI WEDŁUG POZIOMU WYKSZTAŁCENIA.

Jak wynika z analizy struktury bezrobotnych mimo, że sytuacja osób z wyższym wykształceniem na rynku pracy jest najkorzystniejsza, ponieważ krócej niż inni bezrobotni oczekują na podjęcie zatrudnienia (ich udział w ogólnej liczbie długotrwale bezrobotnych był niższy, niż osób o niższym poziomie wykształcenia), to jednak ich liczba ciągle utrzymuje się na wysokim poziomie. Wpływa na to między innymi rosnąca liczba osób kończących studia wyższe o kierunkach i specjalnościach, w których obserwuje się już pewne nasycenie rynku pracy. Liczba osób legitymujących się dyplomem wyższej uczelni zmniejszyła się o 20 osób w stosunku do stanu z końca 2018 r., natomiast procentowy ich udział w ogólnej liczbie zarejestrowanych wzrósł w porównaniu z rokiem 2018 o 0,7%.

Utrzymującą się niekorzystną cechą bezrobocia, wynikającą z niekorzystnej struktury ludności naszego powiatu ze względu na poziom wykształcenia, są niskie kwalifikacje zawodowe zarejestrowanych w urzędzie bezrobotnych. W strukturze bezrobocia wg wykształcenia nadal najliczniejszą grupę stanowią osoby posiadające wykształcenie zasadnicze zawodowe, przy czym zdecydowana większość tej grupy to mężczyźni (53,8%). Ponadto 54,5% osób z wykształceniem zasadniczym zawodowym to osoby długotrwale bezrobotne, a 23,9% stanowią bezrobotni do 30 roku życia. W porównaniu z analogicznym okresem 2018 r. odsetek bezrobotnych, którzy ukończyli szkołę zasadniczą zawodową uległ nieznacznemu zwiększeniu. W równie trudnej sytuacji na wielunińskim rynku pracy są osoby z wykształceniem gimnazjalnym i niższym, stanowiące w końcu grudnia 2019 r. 22,8% ogółu zarejestrowanych. Udział tej populacji w ogólnej liczbie zarejestrowanych w urzędzie był niższy niż przed rokiem o 0,7%. Dodatkowo wskaźnik długotrwałego bezrobocia wśród osób z wykształceniem gimnazjalnym i niższym był nieznacznie wyższy, niż analogiczny wskaźnik liczony w odniesieniu do ogólnej liczby zarejestrowanych w urzędzie. Wśród osób z wykształceniem gimnazjalnym i niższym dominują mężczyźni stanowiąc 55,0% populacji.

W końcu 2019 r. dosyć liczną populację stanowili ponadto bezrobotni z wykształceniem policealnym i średnim zawodowym. Analizowana grupa zarejestrowanych liczyła wówczas 374 osoby, stanowiąc 19,3% ogółu bezrobotnych. W populacji tej większy odsetek stanowią kobiety (66,8%). Udział długotrwale bezrobotnych w omawianej populacji ukształtował się na poziomie 51,3% i był niższy niż w końcu 2018 r. o 2,4%.

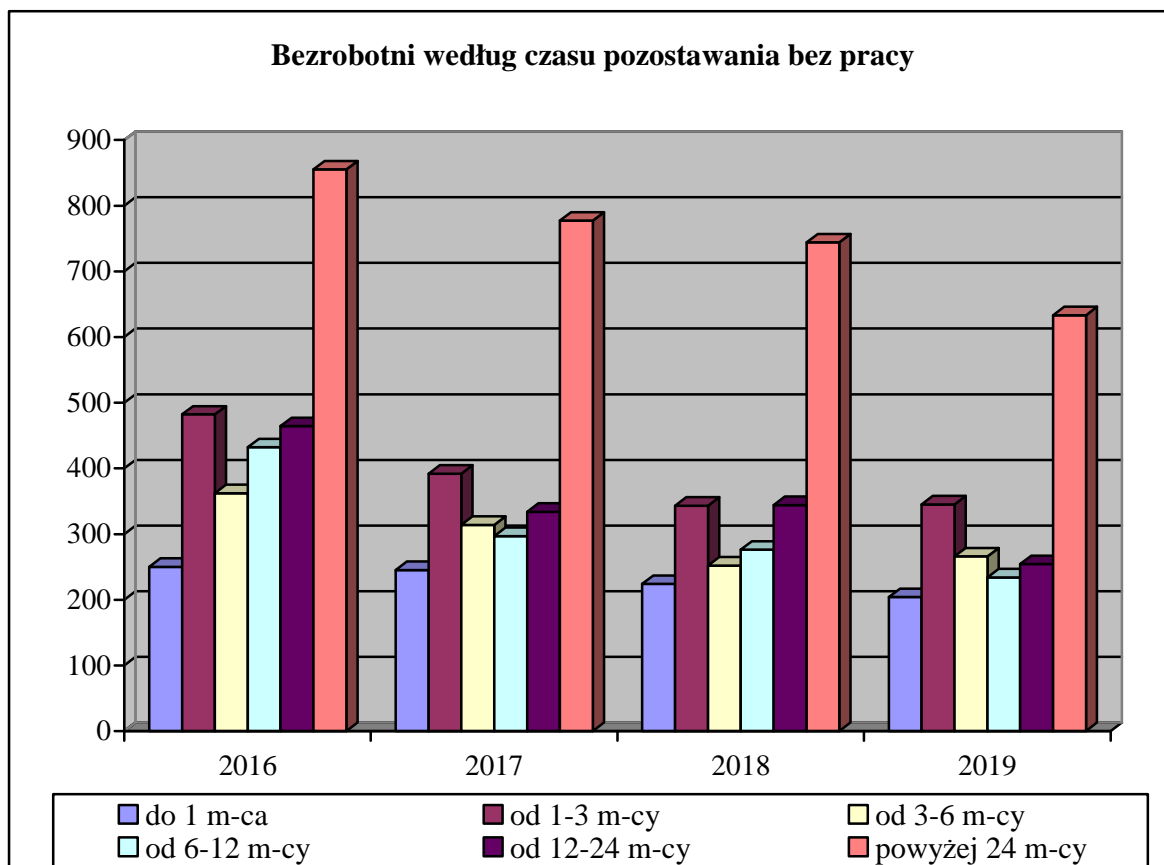
Dane z tego zakresu przedstawia wykres oraz tabela zamieszczona na stronie 58.



C. BEZROBOTNI WEDŁUG CZASU POZOSTAWANIA BEZ PRACY.

Charakterystycznym zjawiskiem na rynku pracy, nie tylko na terenie naszego powiatu, jest długotrwałe pozostawanie bez pracy. Bezrobocie długookresowe jest bardzo niekorzystne ze społecznego i ekonomicznego punktu widzenia. Oznacza ono nie tylko ekonomiczną marginalizację długotrwałe bezrobotnych. Wiąże się bowiem również z występowaniem szeregu negatywnych skutków społecznych, m. in. wzrostem patologii społecznej oraz uzależnieniem od świadczeń z zakresu opieki społecznej. Odsetek osób długotrwałe bezrobotnych w końcu grudnia 2019 r. ukształtował się na poziomie 56,4%. Wśród długotrwałe bezrobotnych dominują osoby z niskim poziomem wykształcenia, bez wykształcenia lub z krótkim stażem pracy oraz osoby młode.

Porównując aktualne dane dotyczące struktury bezrobotnych według czasu pozostawania bez pracy z analogicznym okresem 2018 roku należy zauważyć, iż zmniejszył się procentowy udział w ogólnej liczbie bezrobotnych osób pozostających w ewidencji urzędu od 6 do 24 miesięcy oraz powyżej 24 miesięcy. Zwiększeniu uległy natomiast wskaźniki dla osób zarejestrowanych w PUP do 1 miesiąca, od 1 do 3 miesięcy oraz od 3 do 6 miesięcy. Analiza czasu pozostawania bez pracy wśród bezrobotnych należących do grup znajdujących się w szczególnej sytuacji na rynku pracy wskazuje, iż 39,6% osób powyżej 50 roku życia i 16,7% bezrobotnych do 30 roku życia pozostaje w ewidencji urzędu dłużej niż 24 miesiące. Dane z tego zakresu przedstawia wykres oraz tabela zamieszczona na str. 59.



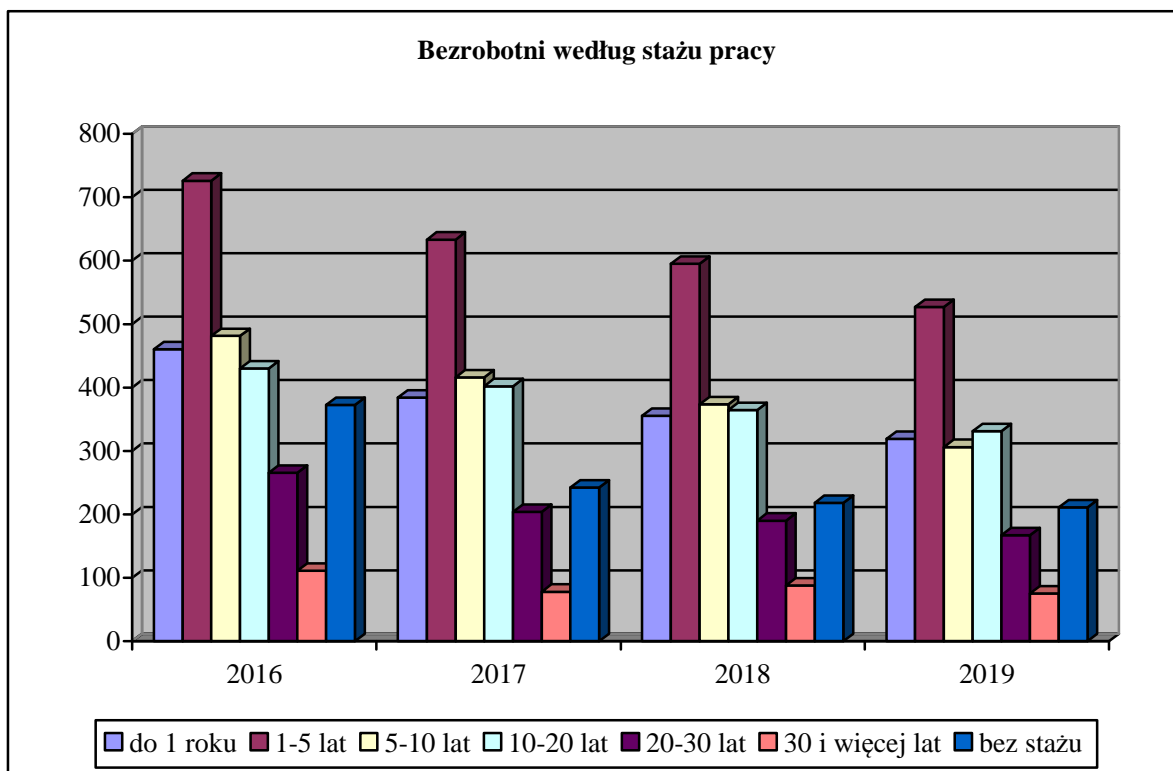
D. BEZROBOTNI WEDŁUG STAŻU PRACY.

Jednym z najczęstszych wymogów pracodawców wobec kandydatów na pracowników jest posiadanie odpowiedniego doświadczenia zawodowego. Dlatego też mniejsze trudności ze znalezieniem pracy mają osoby posiadające staż pracy. Analiza struktury bezrobotnych według stażu pracy wykazała, iż najwyższy odsetek wśród osób zarejestrowanych w urzędzie stanowią osoby ze stażem pracy do 5 lat (43,7%).

W powyższych grupach bezrobotnych posiadających niskie doświadczenie zawodowe przeważały kobiety (62,9%), a wskaźnik długotrwałego bezrobocia wynosił 56,0%.

Wśród wszystkich pozostających w ewidencji PUP bezrobotnych, 27,2% stanowią osoby, których doświadczenie zawodowe znajduje się w przedziale od 1 do 5 lat. Z analizy danych statystycznych wynika, że najmniej liczną grupą wśród osób zarejestrowanych w PUP są bezrobotni posiadający ponad trzydziestoletni staż pracy (3,9%).

Analiza struktury bezrobocia według stażu pracy, w powiązaniu z okresem pozostawania w ewidencji bezrobotnych wskazuje, że najbardziej zagrożone bezrobociem długotrwałym są osoby, których doświadczenie zawodowe nie przekracza 20 lat. Najniższy odsetek bezrobocia długotrwałego odnotowano wśród osób, których doświadczenie zawodowe przekracza 30 lat. Dane dotyczące struktury bezrobotnych według stażu pracy przedstawia wykres oraz tabela znajdująca się na stronie 58.



X. Bezrobotni według zawodów.

Dane dotyczące osób bezrobotnych wg poszczególnych zawodów są opracowywane w oparciu o klasyfikację zawodów i specjalności, która została wydana na podstawie rozporządzenia Ministra Pracy i Polityki Społecznej z dnia 07.08.2014 r. w sprawie klasyfikacji zawodów i specjalności na potrzeby rynku pracy oraz zakresu jej stosowania (t. j. Dz. U. z 2018, poz. 227).

Obowiązująca klasyfikacja zawodów obejmuje 10 grup wielkich, 43 grupy duże (jako wewnętrzny podział grup wielkich), 133 grupy średnie (jako wewnętrzny podział grup dużych) i 445 grup elementarnych (jako wewnętrzny podział grup średnich), przy czym grupy elementarne obejmują 2455 zawody i specjalności. Wszystkie pozycje klasyfikacyjne opatrzone są symbolem cyfrowym (kodem). Grupy wielkie oznaczono symbolem jednocyfrowym, grupy duże – dwucyfrowym, grupy średnie – trzycyfrowym, a elementarne – czterocyfrowym. Poszczególnym zawodom i specjalnościom przyporządkowano kod sześciocyfrowy. Struktura klasyfikacji oparta jest na systemie pojęć, z których najważniejsze to: zawód, specjalność, umiejętności oraz kwalifikacje zawodowe. Zawód zdefiniowany został jako zbiór zadań (zespół czynności) wyodrębnionych w wyniku społecznego podziału pracy, wykonywanych stale lub z niewielkimi zmianami przez poszczególne osoby i wymagających odpowiednich kwalifikacji (wiedzy i umiejętności), zdobytych w wyniku kształcenia lub praktyki.

Wśród bezrobotnych rejestrujących się w 2019 r., jak i zarejestrowanych na koniec tego okresu, największą grupę stanowią osoby bez zawodu. Liczebność tej populacji

była niższa o 3,0% od notowanej w końcu grudnia 2018 r. Zmniejszył się również poziom rejestracji w tej grupie bezrobotnych: 2018 r. – 361 osób, 2019 r. – 282 osoby.

W okresie styczeń – grudzień 2019 r., spośród osób posiadających zawód, najczęściej rejestrowały się osoby z grupy zawodowej „sprzedawcy i pokrewni” – 264 osoby (głównie sprzedawcy), „pracownicy usług osobistych” – 234 osoby (głównie kucharz, fryzjer) „średni personel nauk fizycznych, chemicznych i technicznych” – 213 osób (głównie technicy budownictwa i technicy architektury krajobrazu), „robotnicy budowlani i pokrewni” (z wyłączeniem elektryków) – 212 osób (głównie murarze i technolodzy robót wykończeniowych w budownictwie). W analizowanym okresie zarejestrowało się ponadto 208 bezrobotnych z grupy zawodowej „robotników w przetwórstwie spożywczym, obróbce drewna, produkcji wyrobów tekstylnych i pokrewni” (głównie szwaczki, krawcy, piekarze), 195 bezrobotnych z grupy „średni personel do spraw biznesu i administracji”, a także 194 bezrobotnych z grupy „robotnicy obróbki metali, mechanicy maszyn i urządzeń i pokrewni”. Na przestrzeni 2019 r. odnotowano zmniejszoną liczbę rejestrujących się osób bezrobotnych w większości grup zawodowych i tak np.: w grupach zawodowych: „pracownicy usług osobistych” (o 44 osoby), „sprzedawcy i pokrewni” (mniej o 36 osób), w porównaniu do roku 2018.

Wśród rejestrujących się w 2019 r. kobiet – 9,7% to osoby bez zawodu (142 kobiety). Ponadto do najliczniejszych grup zawodowych wśród napływających do ewidencji urzędu kobiet należały następujące grupy: „sprzedawcy i pokrewni” (głównie sprzedawcy) – 229 osób oraz „pracownicy usług osobistych” (głównie kucharki i fryzjerki) – 173 osoby.

Według stanu na koniec grudnia 2019 r. – 11,1% bezrobotnych zarejestrowanych w urzędzie posiadało zawód z grupy „pracownicy usług osobistych” (głównie kucharze i fryzjerzy). Ponadto do najliczniejszych grup zawodowych należą: „sprzedawcy i pokrewni” – w tym sprzedawcy i technicy handlowcy – 188 osób, „robotnicy w przetwórstwie spożywczym, obróbce drewna, produkcji wyrobów tekstylnych i pokrewni” – w tym przede wszystkim cukiernicy, piekarze, krawcy i szwaczki – 173 osoby, „robotnicy obróbki metali, mechanicy maszyn i urządzeń i pokrewni”, w tym głównie spawacze, ślusarze, tokarze oraz mechanicy pojazdów samochodowych – 168 osób, „robotnicy budowlani i pokrewni (z wyłączeniem elektryków)” - w tym przede wszystkim murarze, technolodzy robót wykończeniowych w budownictwie, malarze budowlani – 137 osób oraz „średni personel nauk fizycznych chemicznych i technicznych” (w tym przede wszystkim technicy budownictwa, technicy mechanicy i technicy rolnicy) – 111 osób.

Wśród bezrobotnych kobiet najliczniejszą grupę zawodową w końcu 2019 r. stanowiły, podobnie jak w przypadku skali napływu do bezrobocia, następujące grupy: „pracownicy usług

osobistych” (głównie kucharki i fryzjerki) – 181 osób oraz „sprzedawcy i pokrewni” (przede wszystkim sprzedawcy i technicy handlowcy) – 171 osób.

Sytuację na wieluńskim rynku pracy obrazuje zestawienie liczby ofert pracy zgłoszonych przez pracodawców i pozyskanych przez PUP z liczbą zarejestrowanych bezrobotnych według grup zawodów. Najwięcej wolnych miejsc pracy pozostających w dyspozycji urzędu w 2019 roku skierowanych było do osób o niskich kwalifikacjach z grupy „robotnicy pomocniczy w górnictwie, przemyśle, budownictwie i transporcie” – 665 ofert. Znaczna liczba ofert przeznaczona była również dla osób z grupy „pracownicy usług osobistych” - 196 ofert pracy. W dyspozycji urzędu znajdowało się ponadto 171 ofert dla osób z grupy zawodowej „sprzedawcy i pokrewni”, 119 ofert dla osób z grupy „robotnicy w przetwórstwie spożywczym, obróbce drewna, produkcji wyrobów tekstylnych i pokrewni”, 90 ofert dla osób z grupy zawodowej „robotnicy budowlani i pokrewni (z wyłączeniem elektryków)”. Szczegółowe dane z tego zakresu zawarto w tabeli znajdującej się na str. 60.

XI. Bezrobotni według rodzaju działalności ostatniego miejsca pracy.

Większość bezrobotnych rejestrujących się w urzędzie pracy stanowią, podobnie jak w latach poprzednich osoby, które pracowały przed zarejestrowaniem się. W końcu 2019 r. grupa osób poprzednio pracujących liczyła 1725 osób, co stanowi 89,1% ogółu bezrobotnych. Wśród wszystkich poprzednio pracujących 65,3% stanowiły osoby pracujące w sektorze prywatnym.

Najbardziej liczną grupę, zarówno wśród osób pozostających w ewidencji urzędu w końcu grudnia 2019 r., jak i rejestrujących się na przestrzeni 2019 r., stanowiły osoby poprzednio pracujące w sektorze przetwórstwa przemysłowego. W analizowanym okresie zarejestrowano 563 osoby z tej grupy, co stanowi 19,6% wszystkich rejestracji, natomiast według stanu na koniec grudnia populacja ta liczyła 462 osób, tj. 23,9% ogółu bezrobotnych.

Również liczną grupę rejestrujących się w ubiegłym roku stanowiły osoby poprzednio zajmujące się handlem hurtowym i detalicznym - 340, pracujące w administracji publicznej i obronie narodowej; obowiązkowych zabezpieczeniach społecznych – 143 bezrobotnych, a także pozostała działalność usługowa - 131.

Do najliczniejszych grup według stanu na koniec analizowanego okresu zaliczyć należy przetwórstwo przemysłowe, handel hurtowy i detaliczny, pozostała działalność usługowa oraz budownictwo, które stanowiły odpowiednio: 23,9%, 13,0%, 6,4% i 6,3% ogółu bezrobotnych.

Szczegółowe dane dotyczące bezrobotnych według rodzaju działalności ostatniego miejsca pracy zostały zawarte w tabeli znajdującej się na str. 62.

XII. Struktura bezrobotnych zamieszkałych w jednostkach samorządowych powiatu wieluńskiego.

W skali całego powiatu wieluńskiego najliczniejszą grupą bezrobotnych są osoby w wieku od 25 do 34 roku życia, które stanowią 28,0% ogółu zarejestrowanych. Podobnie sytuacja kształtuje się na terenie gminy Wieluń oraz na obszarze większości gmin powiatu wieluńskiego. Drugą pod względem liczebności grupą bezrobotnych są osoby w wieku od 35 do 44 roku życia. Podczas gdy na terenie powiatu ich udział w ogólnej liczbie bezrobotnych w końcu 2019 r. ukształtował się na poziomie 23,3%, to na terenie następujących gmin był wyższy i wynosił: na terenie gminy Skomlin – 29,1%, w mieście Wieluń – 26,9%, w gminie Wierzchlas – 23,7% oraz w gminie Czarnożyły – 23,6%. W porównaniu z danymi dla powiatu wieluńskiego odnotowano wyższy poziom bezrobocia na terenie Wielunia wśród osób powyżej 45 roku życia (w Wieluniu wynosił on 39,2% ogółu, a na terenie powiatu – 35,5%). W poszczególnych gminach najwyższy poziom osiągnął w gminie Wierzchlas – 40,1%, natomiast najniższy na terenie gminy Biała – 26,9%.

Jeśli chodzi o strukturę bezrobocia według poziomu wykształcenia, największy odsetek bezrobotnych z wykształceniem wyższym odnotowano na terenie miasta Wieluń (19,4%). Dość wysoki odsetek bezrobotnych z tej grupy odnotowano również w gminie Mokrsko (15,2%) oraz gminach: Czarnożyły (14,2%), Wierzchlas (13,0%) oraz w gminie Osjaków (12,8%). Najniższy udział osób posiadających wyższe wykształcenie odnotowano na terenie gminy Biała (7,6%). W skali całego powiatu wieluńskiego udział bezrobotnych o najniższych kwalifikacjach zawodowych (wykształcenie zasadnicze zawodowe i niższe) wyniósł w końcu 2019 r. 56,5%. Dla porównania – w Wieluniu wynosił on 48,8%, w gminie Czarnożyły – 61,3%, w gminie Skomlin – 66,3%.

Niekorzystnym zjawiskiem, nie tylko na rynku pracy w powiecie wieluńskim, jest stosunkowo długi okres pozostawania bez pracy. Odsetek bezrobotnych oczekujących na pracę dłużej niż rok, w ogólnej liczbie zarejestrowanych w urzędzie, wynosił 45,8%. Analizując bezrobocie długookresowe w poszczególnych jednostkach samorządowych powiatu należy podkreślić, iż w pięciu gminach wiejskich odsetek bezrobotnych pozostających w ewidencji urzędu dłużej niż rok był niższy, niż w skali powiatu, przy czym najniższą wartość osiągnął w gminie Mokrsko – 32,1%. Najtrudniejsza sytuacja w tym zakresie występuje w gminie Ostrówek – 49,1%.

Bezrobotni zarejestrowani w PUP w Wieluniu nie posiadający stażu pracy stanowią 10,9% ogółu zarejestrowanych, a doświadczenie zawodowe u 43,7% bezrobotnych nie

przekracza 5 lat. Podobnie kształtuje się sytuacja w większości gmin powiatu wieluńskiego, przy czym najwyższy odsetek osób bez stażu pracy odnotowano wśród bezrobotnych zamieszkałych na terenie gminy Pątnów – 20,2% i Skomlin – 17,4%, a najniższy udział tej populacji w ogólnej liczbie bezrobotnych wystąpił na terenie gminy Mokrsko – 3,6% oraz Wierzchlas – 6,8%. Wśród bezrobotnych, których doświadczenie zawodowe przekraczało 20 lat, największą grupę zarejestrowanych mieszkających na terenie danej jednostki samorządowej stanowili mieszkańcy miasta Wieluń – 14,4% oraz gminy Osjaków – 14,3%, natomiast najmniejszy udział tej populacji w ogólnej liczbie osób bezrobotnych odnotowano w gminie Pątnów – 8,5%.

Szczegółowe dane z tego zakresu zawarto w tabeli znajdującej się na str. 51.

XIII. Aktywne działania PUP ograniczające bezrobocie i łagodzące jego skutki.

A. USŁUGI RYNKU PRACY.

Zgodnie z ustawą z dnia 20 kwietnia 2004 r. o promocji zatrudnienia i instytucjach rynku pracy, podstawowymi usługami rynku pracy świadczonymi przez urząd są:

- pośrednictwo pracy,
- organizacja szkoleń,
- poradnictwo zawodowe.

Usługi te mają na celu aktywizację osób bezrobotnych i promocję zatrudnienia, a w związku z wynikającym z ustawy wspierającym charakterem instrumentów rynku pracy, rola w/w usług znacznie wzrosła. Rozporządzenie Ministra Pracy i Polityki Społecznej w sprawie szczegółowych warunków realizacji oraz trybu i sposobu prowadzenia usług rynku pracy w sposób szczegółowy określa warunki i sposób świadczenia usług oraz minimalną liczbę zatrudnionych w urzędzie pracowników świadczących usługi rynku pracy i pełniących funkcję doradcy klienta w pełnym wymiarze czasu pracy zwaną „minimalną liczbą doradców klienta”. Na podstawie powyższego aktu prawnego urząd dostosował stan zatrudnienia oraz zasady i warunki świadczenia usług do wynikających z rozporządzenia.

a) Pośrednictwo pracy.

Pośrednictwo pracy polega głównie na udzielaniu pomocy bezrobotnym i poszukującym pracy w uzyskaniu odpowiedniego zatrudnienia oraz pracodawcom w pozyskaniu pracowników o poszukiwanych kwalifikacjach zawodowych, pozyskiwaniu i upowszechnianiu ofert pracy oraz inicjowaniu i organizowaniu kontaktów bezrobotnych

i poszukujących pracy z pracodawcami. Do zadań pośrednictwa pracy należy ponadto podejmowanie i utrzymywanie kontaktów z pracodawcami, informowanie bezrobotnych i poszukujących pracy oraz pracodawców o aktualnej sytuacji i przewidywanych zmianach na lokalnym rynku pracy oraz udzielanie informacji osobom bezrobotnym o przysługujących im prawach i obowiązkach. Pośrednictwo pracy dla bezrobotnych, poszukujących pracy i pracodawców realizowane jest zgodnie z zasadami dostępności, dobrowolności korzystania z usług, równości/niedyskryminacji oraz jawności wszystkich wolnych miejsc pracy pozostających w dyspozycji urzędu. Zadania z zakresu pośrednictwa pracy są realizowane przez pośredników pracy.

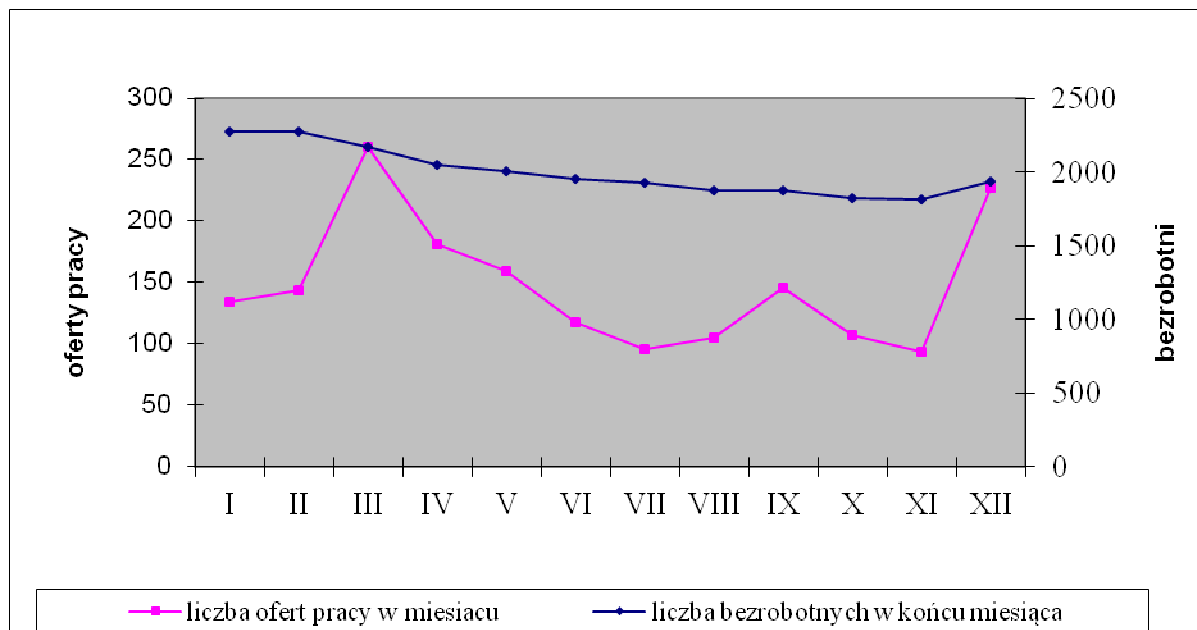
Miernikiem bieżącego popytu na pracę jest liczba wolnych miejsc pracy, w tym liczba ofert rejestrowanych przez urzędy pracy. W 2019 r. w dyspozycji urzędu pozostawało 1769 miejsc pracy zgłoszonych do realizacji do PUP w Wieluniu, 1620 miejsc pracy zgłoszonych do upowszechniania przez inne powiatowe urzędy pracy. Ilość ofert pracy, jakimi dysponował w 2019 roku urząd jest niższa niż w 2018 r. o 448.

Porównywalne zestawienie liczby bezrobotnych i liczby ofert pracy z lat 2014 – 2018 przedstawia poniższe zestawienie:

Wyszczególnienie	Liczba osób bezrobotnych zarejestrowanych w końcu grudnia	Miejsca pracy przyjęte do realizacji w okresie sprawozdawczym		Wskaźnik liczby osób bezrobotnych przypadających na miejsce pracy
		w liczbach bezwzględnych	dynamika: rok poprzedni = 100	
2015 r.	3323	1177	128,2	2,8
2016 r.	2845	1352	114,9	2,1
2017 r.	2359	2031	150,2	1,2
2018 r.	2183	2217	109,2	1,0
2019 r.	1936	1769	79,8	1,1

Według stanu w końcu grudnia 2019 r. wskaźnik liczby osób bezrobotnych przypadających na 1 miejsce pracy był minimalnie wyższy, niż przed rokiem i wynosił 1,1. Jednocześnie widoczna jest zależność, zgodnie z którą wraz ze wzrostem liczby wolnych miejsc pracy zmniejsza się liczba zarejestrowanych osób bezrobotnych.

Liczbę bezrobotnych wg stanu na koniec miesiąca oraz liczbę ofert pracy zgłoszonych do realizacji w poszczególnych miesiącach w 2019 r. przedstawia poniższy wykres:



W związku z tym, iż głównym zadaniem pośrednictwa jest współpraca z pracodawcami, pracownicy urzędu, w celu podniesienia jej efektywności, podejmują bezpośrednie kontakty z pracodawcami zarówno z powiatu wieluńskiego, jak i tych spoza powiatu współpracujących z PUP. Kontakty te przybierają różną formę, w zależności od wzajemnych uzgodnień. Najczęściej jednak mają one charakter bezpośrednich kontaktów. Na przestrzeni dwunastu miesięcy 2019 r. takich kontaktów było 1722.

Niestety z uwagi na duży spadek poziomu bezrobocia pojawiły się ogromne trudności z realizacją zgłoszonych wolnych miejsc pracy. W ewidencji urzędu pozostały w dużej mierze osoby, które bardzo trudno było skutecznie skierować do pracy z wielu różnych przyczyn. Warunki pracy, a przede wszystkim płacy (na lokalnym rynku pracy proponowana jednak jest tzw. „najniższa krajowa”) dla wielu osób nie stanowiły motywacji do podjęcia zatrudnienia. Część osób, głównie te, dla których wcześniej ustalony był III profil pomocy, rejestruje się w urzędzie tylko z uwagi na możliwość posiadania ubezpieczenia zdrowotnego. Po zniesieniu profilowania dla bezrobotnych doradcy klienta musieli podjąć niejako na nowo pracę z klientem oddalonym od rynku pracy aby przekonać go do powrotu na rynek pracy. Okazało się to zadaniem bardzo trudnym. Pozostawanie przez kilka lat w ewidencji urzędu „bez obawy” o to, że otrzyma się ofertę pracy spowodowało ogromny opór ze strony tych klientów PUP przed powrotem na rynek pracy. Wszystkie te czynniki spowodowały duże problemy w roku ubiegłym z obsadzaniem wolnych miejsc pracy.

Ponadto w 2019 roku pracodawcy zgłosili aż 950 miejsc pracy tylko w celu otrzymania tzw. informacji starosty o możliwości zaspokojenia potrzeb kadrowych pracodawcy niezbędną do ubiegania się w Urzędzie Wojewódzkim o zezwolenie na pracę cudzoziemca.

Oferty te nie zostają zgłoszone do PUP po to by urząd prowadził na nie rekrutację. Pracodawcy oczekują z urzędu informacji o braku możliwości obsadzenia zgłaszanych wolnych miejsc pracy w taki sposób opisując wymagania stawiane kandydatom do pracy aby urząd przynajmniej nie miał możliwości ich zweryfikowania w bazie osób zarejestrowanych. Tym samym wszystkie te wolne miejsca pozostają nieobsadzone.

Zgłaszając ofertę pracy pracodawca uzgadnia również z pośrednikiem formę jej realizacji. Jedną z form jest giełda pracy, czyli spotkanie pracodawcy w jednym wskazanym miejscu z większą grupą osób bezrobotnych. Dla pracodawców wybierających tę formę realizacji oferty pracy zorganizowano w 2019 roku 4 giełdy pracy na 20 miejsc pracy. W giełdach tych uczestniczyło 3 pracodawców. Giełdy zorganizowano w następujących zawodach: pracownik ochrony i elektromonter.

Wszelkie informacje o wolnych miejscach pracy będących w dyspozycji urzędu są dostępne nie tylko w siedzibie urzędu, ale też na stronach internetowych PUP oraz za pośrednictwem ogólnopolskiej bazy ofert pracy.

Przyczynami wyłączeń osób bezrobotnych z ewidencji urzędu, wynikającymi także z działalności pośredników pracy są nie tylko podjęcia pracy na niesubsydiowanych wolnych miejscach pracy, ale też pracy subsydiowanej, oraz objęcie zarejestrowanych osób bezrobotnych pozostałymi instrumentami rynku pracy, takimi jak staże, prace społecznie użyteczne czy związane z otrzymaniem wsparcia finansowego podjęcia działalności gospodarczej. W okresie dwunastu miesięcy ubiegłego roku pracę podjęły 1706 osób bezrobotnych. W ramach szkoleń, staży oraz prac społecznie użytecznych, skierowano łącznie 380 osób bezrobotnych.

Bardziej szczegółowe omówienie poszczególnych instrumentów rynku pracy zamieszczono w dalszej części opracowania.

Rozliczenie podjęć pracy oraz pozostałych instrumentów rynku pracy w latach 2017 – 2019 przedstawia poniższa tabela.

Wyszczególnienie		Rok					
		2017		2018		2019	
		liczba osób	% udział w ogólnej liczbie podjęć pracy	liczba osób	% udział w ogólnej liczbie podjęć pracy	liczba osób	% udział w ogólnej liczbie podjęć pracy
Podjęcia pracy		2317	100,0	1923	100,0	1706	100,0
z tego	prace interwencyjne	162	7,0	139	7,2	138	8,1
	roboty publiczne	68	2,9	52	2,7	47	2,8
	podjęcia działalności gospodarczej	119	5,1	88	4,6	79	4,6
	refundacja kosztów zatrudnienia bezrobotnego	71	3,1	57	3,0	41	2,4
	bon na zatrudnienie	17	0,7	10	0,5	10	0,6
	bon na zasiedlenie	150	6,5	139	7,2	128	7,5
	inne	104	4,5	26	1,4	3	0,2
Pozostałe instrumenty rynku pracy							
Wyszczególnienie		Rok					
		2017		2018		2019	
		liczba osób	% udział w ogólnej liczbie wyłączeń	liczba osób	% udział w ogólnej liczbie wyłączeń	liczba osób	% udział w ogólnej liczbie wyłączeń
staże		393	9,2	286	8,3	255	8,2
przygotowanie zawodowe		0	X	0	X	0	X
prace społecznie użyteczne		100	2,3	73	2,1	79	2,5
szkolenia		68	1,6	63	1,8	46	1,5

W ramach sieci EURES świadczone są usługi pośrednictwa pracy i doradztwa w zakresie mobilności na rynku pracy w Polsce oraz państw UE i EOG. Usługi te dostępne są również w naszym urzędzie pracy. Polegają one na udzielaniu bezrobotnym i poszukującym pracy informacji o możliwościach podejmowania pracy za granicą z wykorzystaniem bazy wolnych miejsc pracy dostępnej na internetowej stronie sieci EURES.

Działalność z zakresu udziału w sieci europejskich służb zatrudnienia koncentruje się również na informowaniu o warunkach życia i pracy oraz o sytuacji na rynkach pracy, z uwzględnieniem występujących w poszczególnych krajach należących do sieci zawodów deficytowych i nadwyżkowych, a ponadto na przeciwdziałaniu przeszkodom w mobilności w dziedzinie zatrudnienia.

b) Organizacja szkoleń.

W 2019 r. wieluński urząd pracy skierował na szkolenia łącznie 46 osób bezrobotnych, w tym 6 kobiet. W tym samym czasie szkolenia ukończyło 55 osób, w tym: 34 osoby w ramach bonu szkoleniowego oraz 21 osób w ramach szkolenia w trybie indywidualnym. Po zakończonych szkoleniach pracę łącznie podjęło 36 osób, w tym 19 osób po szkoleniach indywidualnych i 18 osób po bonach szkoleniowych.

Przekwalifikowania w formie szkoleń indywidualnych odbywają się w formie kursu, realizowanego wg planu nauczania obejmującego obecnie co do zasady przeciętnie nie mniej niż 25 godzin zegarowych w tygodniu, chyba że wymiar szkolenia jest niższy. Szkolenia mogą trwać do 6 miesięcy, a w sytuacjach uzasadnionych programem szkolenia w danym zawodzie nie dłużej, niż 12 miesięcy. W przypadku osób bez kwalifikacji zawodowych szkolenie może trwać do 12 miesięcy, a w sytuacjach uzasadnionych programem szkolenia w danym zawodzie nie dłużej niż 24 miesiące. Zgodnie z ustawą o promocji zatrudnienia i instytucjach rynku pracy, o skierowanie na szkolenie mogły się ubiegać osoby bezrobotne bez kwalifikacji zawodowych lub takie, które utraciły zdolność do wykonywania pracy w dotychczas posiadanym zawodzie, bądź stanęły przed koniecznością zmiany lub uzupełnienia kwalifikacji. Osoba kierowana przez urząd na szkolenie może korzystać również z pomocy doradcy zawodowego w celu określenia predyspozycji do wykonywania zawodu, który chce uzyskać w wyniku szkolenia. W wielu przypadkach, przed rozpoczęciem szkolenia, bezrobotni byli kierowani na badania lekarskie finansowane przez urząd, w celu określenia, czy ich stan zdrowia pozwala na udział w szkoleniu i pracę w zawodzie, który zamierzają zdobyć. Ponadto osoby uczestniczące w szkoleniach otrzymywały stypendium szkoleniowe wynoszące 120% zasiłku dla bezrobotnych, pod warunkiem, że liczba godzin szkolenia wynosiła nie mniej niż 150 godzin miesięcznie. W przypadku niższego miesięcznego wymiaru godzin szkolenia, wysokość stypendium ustalana była proporcjonalnie. Bezrobotny skierowany na szkolenie, który w trakcie jego trwania podjął zatrudnienie, ma prawo do ukończenia tego szkolenia. Przysługuje mu ponadto stypendium w wysokości 20% zasiłku od podjęcia zatrudnienia, do dnia zakończenia szkolenia.

W 2019 roku zorganizowano 13 rodzajów następujących szkoleń indywidualnych:

- kurs języka angielskiego,
- kurs języka angielskiego metodą Callana,
- kurs prawa jazdy kat. C+E wraz z kwalifikacją wstępną przyspieszoną C, C+E,
- kurs instruktorsko- trenerski o specjalizacji pływanie,
- treser psów,
- kwalifikacja wstępna przyspieszona kat. C, C+E, C1, C1+E,

- 2x kurs prawa jazdy kat. D wraz z kwalifikacją wstępną przyspieszoną kat. D, D+E,
- pakiet szkoleń z zakresu stylizacji paznokci, zdobień i pedicure,
- kurs prawa jazdy kat. C,
- fryzjer-stylista,
- operator koparki jednonaczyniowej kl. III do 25 t i ładowarki jednonaczyniowej kl. I,
- operator koparki jednonaczyniowej kl. III do 25 t.

c) Poradnictwo zawodowe

Celem poradnictwa zawodowego jest udzielenie klientowi pomocy w osiągnięciu możliwie jak najlepszego poziomu dostosowania zawodowego pod kątem profesjonalnym, społecznym i ekonomicznym. Poradnictwo pomaga osobie radzącej się w uzyskaniu lepszego poznania własnych zainteresowań, możliwości i charakteru pracy oraz ma zachęcić do podejmowania własnych decyzji dotyczących życia zawodowego i podejmowania działań w kierunku ich realizacji.

Poradnictwo zawodowe realizowane jest zgodnie z zasadami dostępności usług dla wszystkich osób bezrobotnych i innych osób poszukujących pracy oraz dla pracodawców, dobrowolności i równości w korzystaniu z tego rodzaju usług, a także swobody wyboru zawodu i miejsca zatrudnienia, bezpłatności oraz poufności i ochrony danych.

Poradnictwo zawodowe w Powiatowym Urzędzie Pracy w Wieluniu w roku 2019 realizowane było poprzez:

- poradnictwo indywidualne,
- poradnictwo grupowe,
- informację indywidualną i grupową.

Porada indywidualna polega na bezpośrednim kontakcie doradcy zawodowego z osobą bezrobotną lub poszukującą pracy, zgłaszającą potrzebę pomocy. Podstawową formą stosowaną w poradnictwie indywidualnym jest rozmowa doradcza, w ramach której pracownik urzędu pracy określa wspólnie z osobą korzystającą z porady jej problem zawodowy i sposoby jego rozwiązania.

W ramach poradnictwa indywidualnego w 2019 roku przeprowadzono 710 rozmów doradczych. Poradą indywidualną zostały objęte 382 kobiety, 297 osób do 30 roku życia, 67 osób powyżej 50 roku życia, 372 osoby zamieszkałe na wsi oraz 29 osób niepełnosprawnych.

Porada grupowa polega na bezpośrednim kontakcie doradcy zawodowego z grupą osób, które zgłaszają potrzebę pomocy w rozwiązaniu swoich problemów zawodowych. Porada grupowa ma przebieg doradczego spotkania, realizowana jest w formie zajęć warsztatowych – przy aktywnym uczestnictwie osób biorących udział w spotkaniu. W trakcie zajęć grupowych można zdefiniować własne problemy zawodowe i wspólnie z doradcą określić możliwe sposoby ich rozwiązania.

Uczestnicy zajęć mają możliwość dokonania samooceny oraz rozwijania umiejętności podejmowania decyzji związanych z planowaniem swojej kariery zawodowej.

W analizowanym okresie przeprowadzono 12 spotkań w ramach poradnictwa grupowego. Łącznie uczestniczyło w nich 66 osób, w tym 46 kobiet.

Poradnictwo zawodowe polega również na udzielaniu informacji o zawodach, rynku pracy, możliwościach szkolenia i kształcenia, umiejętnościach niezbędnych przy aktywnym poszukiwaniu pracy i samozatrudnieniu. Jest to forma pomocy skierowana do osób, które potrafią samodzielnie radzić sobie na rynku pracy, ale potrzebują ukierunkowujących informacji niezbędnych do realizacji planów zawodowych. Informacja świadczona jest w formie indywidualnej i grupowej.

Indywidualna informacja polega na bezpośrednim kontakcie doradcy zawodowego z klientami urzędu. W 2019 roku z indywidualnej informacji skorzystały 152 osoby, w tym 78 kobiet.

Na zasoby informacyjne urzędu składają się:

- „Przewodnik po zawodach” Krajowego Standardu Kwalifikacji Zawodowych,
- Program komputerowy „Doradca 2000” zawierający bazę danych o „świecie zawodów” i instytucjach edukacyjnych,
- zestaw filmów zawodoznawczych oraz ulotki i informacje o charakterze lokalnym.

Wszystkie osoby zainteresowane mogą korzystać z tych zbiorów informacji zawodowej.

Tematyka grupowych spotkań z zakresu informacji została określona w oparciu o potrzeby i problemy zawodowe osób bezrobotnych i poszukujących pracy. W analizowanym okresie z tej formy wsparcia skorzystały 54 osoby. Spotkania zostały przeprowadzone w 12 grupach.

B. INSTRUMENTY RYNKU PRACY

Podstawowymi instrumentami rynku pracy świadczonymi przez powiatowy urząd pracy w 2019 r. są:

- prace interwencyjne i roboty publiczne,
- przyznawanie osobom bezrobotnym środków finansowych na rozpoczęcie działalności gospodarczej oraz refundacja kosztów wyposażenia/doposażenia stanowiska pracy dla skierowanego bezrobotnego,
- staże,
- dodatki aktywizacyjne,
- prace społecznie użyteczne,
- bon na zatrudnienie,
- bon na zasiedlenie,
- bon szkoleniowy.

a) Prace interwencyjne i roboty publiczne

Prace interwencyjne, to zgodnie z definicją ustawową, zatrudnienie bezrobotnego przez pracodawcę, które nastąpiło w wyniku umowy zawartej ze starostą i ma na celu wsparcie bezrobotnych. Pracodawcy zatrudniającemu osobę bezrobotną przysługuje zwrot części kosztów poniesionych na wynagrodzenia i składki na ubezpieczenie społeczne przez okres nawet do 24 miesięcy w przypadku bezrobotnych w wieku powyżej 50 roku życia. W 2019 r. wieluniński urząd pracy skierował na prace interwencyjne 138 osób, w tym 79 kobiet.

Roboty publiczne oznaczają natomiast zatrudnienie bezrobotnego w okresie nie dłuższym niż 12 miesięcy przy wykonywaniu prac organizowanych przez powiaty – z wyłączeniem prac organizowanych w urzędach pracy – gminy, organizacje pozarządowe statutowo zajmujące się problematyką ochrony środowiska, kultury, oświaty, kultury fizycznej i turystyki, opieki zdrowotnej, bezrobocia oraz pomocy społecznej, a także spółki wodne i ich związki, jeżeli prace te są finansowane lub dofinansowane ze środków samorządu terytorialnego, budżetu państwa, funduszy celowych, organizacji pozarządowych, spółek wodnych i ich związków. W PUP w Wieluniu są to prace organizowane głównie przez gminy. W 2019 r. do wykonywania robót publicznych skierowano 47 bezrobotnych, w tym 17 kobiet.

b) Przyznawanie osobom bezrobotnym środków finansowych na rozpoczęcie działalności gospodarczej oraz refundacja kosztów wyposażenia/doposażenia stanowiska pracy dla skierowanego bezrobotnego

Jedną z form pomocy osobom bezrobotnym zamierzającym rozpocząć działalność gospodarczą jest przyznanie pomocy finansowej, w formie bezzwrotnej dotacji, w kwocie nieprzekraczającej 6-krotnej wysokości przeciętnego wynagrodzenia. Osoba ubiegająca się o przyznanie dotacji jest zobowiązana do przedstawienia zabezpieczenia zwrotu otrzymanych środków finansowych oraz do prowadzenia działalności gospodarczej przez okres co najmniej 1 roku. W 2019 r., w związku z otrzymaniem dotacji, działalność gospodarczą rozpoczęło 79 osób, w tym 29 kobiet.

Nieco inny charakter ma refundacja kosztów wyposażenia/doposażenia stanowiska pracy dla skierowanego bezrobotnego. Może się o nią ubiegać podmiot prowadzący działalność gospodarczą, który zobowiąże się w umowie zawartej z PUP, że będzie zatrudniał skierowanego bezrobotnego w pełnym wymiarze czasu pracy przez okres nie krótszy niż 24 miesiące i że utrzyma przez okres 24 miesięcy stanowisko pracy utworzone w związku z przyznaną refundacją. Wysokość refundacji, podobnie jak w przypadku dotacji na rozpoczęcie własnej działalności gospodarczej, nie może przekraczać 6-krotnej wysokości przeciętnego wynagrodzenia. W 2019 r. w ramach tego instrumentu pracę podjęło 41 osób bezrobotnych, w tym 16 kobiet.

c) Staże

Staż oznacza nabywanie przez bezrobotnego umiejętności praktycznych do wykonywania pracy, przez wykonywanie zadań w miejscu pracy, bez nawiązywania stosunku pracy z pracodawcą. Organizatorem stażu może być pracodawca, rolnicza spółdzielnia produkcyjna lub pełnoletnia osoba fizyczna prowadząca działalność w zakresie produkcji roślinnej lub zwierzęcej w pozostającym w jej posiadaniu gospodarstwie rolnym o pow. przekraczającej 2 ha przeliczeniowe. Na staż trwający do 12 miesięcy mogą zostać skierowani bezrobotni do 30 roku życia, pozostali – na okres do 6 miesięcy.

Staż odbywa się na podstawie programu określającego zakres zadań wykonywanych przez bezrobotnego oraz rodzaj uzyskiwanych kwalifikacji lub umiejętności zawodowych. W okresie odbywania stażu bezrobotny otrzymywał stypendium w wysokości 120% zasiłku dla bezrobotnych.

W 2019 r. wieluński urząd pracy skierował na staż 255 bezrobotnych, w tym 184 kobiety. Wśród obszarów zawodowych, w których bezrobotni odbyli staż dominowały prace sekretarskie i biurowe – 90 osób, sprzedaż, marketing, public relations, handel nieruchomościami – 42 osoby, architektura i budownictwo – 19 osób. Według danych na koniec 2019 r. udział w tym programie zakończyło 247 osób, natomiast pracę podjęło 226 osób.

d) Dodatki aktywizacyjne

Dodatek aktywizacyjny przysługuje bezrobotnemu posiadającemu prawo do zasiłku, który w wyniku skierowania przez urząd podjął zatrudnienie w niepełnym wymiarze czasu pracy i otrzymuje wynagrodzenie niższe od minimalnego wynagrodzenia za pracę lub podjął pracę z własnej inicjatywy. Wysokość dodatku aktywizacyjnego wynosi 50% zasiłku podstawowego. Dodatek przysługuje przez połowę okresu, w jakim przysługiwałby bezrobotnemu zasiłek. W 2019 r. prawo do dodatku aktywizacyjnego uzyskało 166 osób bezrobotnych.

e) Prace społecznie użyteczne

Prace społecznie użyteczne są to prace organizowane przez gminę w jednostkach organizacyjnych pomocy społecznej, organizacjach lub instytucjach statutowo zajmujących się pomocą charytatywną lub na rzecz społeczności lokalnej. Kierowani są na nie bezrobotni bez prawa do zasiłku korzystający ze świadczeń pomocy społecznej. Do ich wykonywania mogą być również kierowane osoby uczestniczące w kontrakcie socjalnym, indywidualnym programie usamodzielnienia, lokalnym programie pomocy społecznej lub indywidualnym programie zatrudnienia socjalnego, jeżeli podjęły uczestnictwo w tych formach w wyniku skierowania urzędu. Prace społecznie użyteczne są wykonywane w wymiarze do 10 godzin w tygodniu. Za każdą godzinę wykonywania prac bezrobotnemu wypłacane jest świadczenie, które jest w części refundowane przez PUP ze środków Funduszu Pracy. W 2019 r. na prace społecznie użyteczne skierowano 79 osób, w tym 34 kobiety. Spośród wszystkich osób wykonujących prace społecznie użyteczne 78,5% stanowili mieszkańcy terenów wiejskich.

f) Bon na zatrudnienie

Bon na zatrudnienie stanowi gwarancję zrefundowania pracodawcy, który zatrudni bezrobotnego do 30 roku życia na okres 18 miesięcy, części kosztów wynagrodzenia wraz ze składkami na ubezpieczenie społeczne przez okres 12 miesięcy. Bon może otrzymać

zarejestrowana w urzędzie osoba bezrobotna, która nie ukończyła 30 roku życia, a możliwość jego przyznania wynika z indywidualnego planu działania. Do końca 2019 r. zaktywizowano w ramach bonu na zatrudnienie 10 osób bezrobotnych.

g) Bon na zasiedlenie

Bon na zasiedlenie skierowany jest do osób bezrobotnych do 30 roku życia, w związku z podjęciem poza miejscem dotychczasowego zamieszkania zatrudnienia, innej pracy zarobkowej lub działalności gospodarczej. Może zostać on przyznany w przypadku, gdy bezrobotny będzie osiągać wynagrodzenie lub przychód w wysokości co najmniej minimalnego wynagrodzenia za pracę brutto miesięcznie oraz będzie podlegać ubezpieczeniom społecznym, odległość od miejsca dotychczasowego zamieszkania do miejscowości, w której zamieszka w związku z podjęciem zatrudnienia, innej pracy zarobkowej lub działalności gospodarczej wynosi co najmniej 80 km lub czas dojazdu do tej miejscowości i powrotu do miejsca dotychczasowego zamieszkania środkami transportu zbiorowego przekracza łącznie co najmniej 3 godziny dziennie, będzie pozostawał w zatrudnieniu, wykonywał inną pracę zarobkową lub będzie prowadził działalność gospodarczą przez okres co najmniej 6 miesięcy. Według stanu na 31 grudzień 2019 r. w ramach bonu na zasiedlenie zaktywizowanych zostało 128 osób bezrobotnych, w tym 1 osoba rozpoczęła działalność gospodarczą.

h) Bon szkoleniowy

Bon szkoleniowy stanowi gwarancję skierowania bezrobotnego na wskazane przez niego szkolenie oraz opłacenia kosztów, które zostaną poniesione, w związku z podjęciem szkolenia. Bon może otrzymać zarejestrowana w PUP osoba bezrobotna, która nie ukończyła 30 roku życia oraz uprawdopodobniła podjęcie zatrudnienia, innej pracy zarobkowej lub działalności gospodarczej po zakończeniu szkolenia. Do końca 2019 r. w ramach bonu szkoleniowego skierowane zostały 33 osoby bezrobotne w ramach szkoleń o tematyce:

- 6x kurs prawa jazdy kat. C i C+E,
- 11x kurs prawa jazdy kat. C, C+E wraz z kwalifikacją wstępną przyspieszoną C, C+E,
- operator koparki jednonaczyniowej kl. III do 25t i koparki jednonaczyniowej kl. III do 20t,
- 8x kwalifikacja wstępna przyspieszona kat. C, C+E,
- obsługa wózków jezdniowych podnośnikowych z wyłączeniem specjalizowanych – kat. II WJO,
- kurs prawa jazdy kat. C+E
- Car detailing lakieru i aplikacja powłok ochronnych,

- obsługa wózków jezdniowych podnośnikowych w tym specjalizowanych ze zmiennym wyciągiem – kat. I WJO,
- kurs prawa jazdy kat. C wraz z kwalifikacją wstępną przyspieszoną C, C+E,
- 2x kurs prawa jazdy kat. C, C+E wraz z kwalifikacją wstępną C, C+E.

C. Programy rynku pracy



Fundusze
Europejskie

Unia Europejska
Europejski Fundusz Społeczny



Powiatowy Urząd Pracy w Wieluniu realizując zadania mające na celu łagodzenie negatywnych skutków bezrobocia w powiecie wieluńskim koncentruje się na aktywizacji osób bezrobotnych znajdujących się w szczególnej sytuacji na rynku pracy, poprzez udzielanie pomocy polegającej przede wszystkim na realizacji usług rynku pracy wspieranych instrumentami rynku pracy. Kierowanie finansowych instrumentów aktywizacyjnych do poszczególnych kategorii osób bezrobotnych znajdujących się w trudniejszej sytuacji na rynku pracy, staje się w coraz większym zakresie warunkiem niezbędnym do pozyskania środków finansowych przez urząd. Wpływa to więc także na kierunki wydatkowania pozyskanych środków.

Z roku na rok urząd podejmuje liczne działania w celu pozyskania dodatkowych środków finansowych na realizację programów i projektów rynku pracy z różnych dostępnych źródeł. Przeważająca część zadań realizowana jest w ramach opracowywanych przez urząd programów i projektów, kierowanych do konkretnych grup osób bezrobotnych. Działania przewidziane w tych programach i projektach uwzględniają zarówno politykę państwa, jak również wojewódzkie plany działania na rzecz zatrudnienia oraz uwarunkowania lokalnego rynku pracy. Głównym przedsięwzięciem w ostatnich latach jest realizacja projektów współfinansowanych z Europejskiego Funduszu Społecznego.

Od początku 2019r. urząd kontynuował realizację rozpoczętych w 2018r. dwóch projektów. Pierwszy realizowany do końca czerwca 2019r. - „Aktywizacja osób po 29. roku życia pozostających bez pracy w powiecie wieluńskim (IV)” w ramach Regionalnego Programu Operacyjnego Województwa Łódzkiego na lata 2014-2020, Oś Priorytetowa VIII Zatrudnienie, Działanie VIII.1 Wsparcie aktywności zawodowej osób po 29. roku życia przez powiatowe urzędy pracy. Na jego realizację przewidziano dofinansowanie w kwocie 1 470 378,00 zł (w tym

na 2019r. kwotę 69 580,00 zł). W ramach projektu urząd realizował staże – dla 56 osób, prace interwencyjne – dla 49 osób, środki na podjęcie działalności gospodarczej – dla 30 osób oraz doposażenie lub wyposażenie stanowiska pracy – dla 18 osób. W ramach projektu wsparciem objęto grupę 153 osób bezrobotnych.

Drugi realizowany do końca 2019r. - „*Aktywizacja osób młodych pozostających bez pracy w powiecie wieluńskim (IV)*” w ramach Programu Operacyjnego Wiedza Edukacja Rozwój 2014-2020, Oś priorytetowa I – Osoby młode na rynku pracy, Działanie 1.1 Wsparcie osób młodych pozostających bez pracy na regionalnym rynku pracy - projekty pozakonkursowe, Poddziałanie 1.1.1 Wsparcie udzielane z Europejskiego Funduszu Społecznego. Na jego realizację przewidziano dofinansowanie w kwocie 3 403 103,00 zł (w tym na 2019r. kwotę 2 311 837,00 zł). W ramach projektu zrekrutowano grupę 432 osób. Ww. grupie udzielono wsparcia w postaci: staży – dla 197 osób, prac interwencyjnych – dla 61 osób, bonu na zasiedlenie – dla 113 osób, środków na podjęcie działalności gospodarczej – dla 42 osób oraz doposażenie lub wyposażenie stanowiska pracy – dla 19 osób.

Od stycznia 2019r. urząd rozpoczął realizację projektu pn. „*Aktywizacja osób po 29. roku życia pozostających bez pracy w powiecie wieluńskim (V)*” w ramach Regionalnego Programu Operacyjnego Województwa Łódzkiego na lata 2014-2020, Oś priorytetowa VIII. Zatrudnienie, Działanie VIII.1 Wsparcie aktywności zawodowej osób po 29. roku życia przez powiatowe urzędy pracy. Na jego realizację w okresie 01.01.2019r. – 31.12.2020r. pozyskano kwotę 3 381 586,35 zł. (2019r. – 1 562 480,00 zł; 2020r. – 1 819 106,35 zł). Celem projektu jest zwiększenie możliwości zatrudnienia osób w wieku 30 lat i więcej pozostających bez pracy w powiecie wieluńskim. W ramach projektu planuje się objąć wsparciem 296 osób powyżej 30 roku życia, zwłaszcza osoby po 50 roku życia, kobiety, osoby z niepełnosprawnościami, osoby długotrwale bezrobotne oraz o niskich kwalifikacjach. Przedstawienie konkretnej oferty aktywizacji zawodowej uczestnikowi programu poprzedzi analiza umiejętności, predyspozycji i problemów zawodowych danego uczestnika. Na tej podstawie urząd realizować będzie odpowiednio dobrane usługi i instrumenty rynku pracy, o których mowa w ustawie o promocji zatrudnienia i instytucjach rynku pracy. Do końca 2019r. w ramach projektu zrekrutowano 184 osoby, którym udzielono wsparcia w postaci: staży – dla 65 osób, prac interwencyjnych – dla 64 osób, środków na podjęcie działalności gospodarczej – dla 38 osób oraz doposażenie lub wyposażenie stanowiska pracy – dla 17 osób.

Ponadto, Powiatowy Urząd Pracy w Wieluniu pozyskał dodatkowe środki rezerwy Funduszu Pracy na finansowanie w 2019r. dwóch programów na rzecz promocji zatrudnienia, łagodzenia skutków bezrobocia i aktywizacji zawodowej dla osób bezrobotnych w łącznej kwocie 219 600,00 zł. Pierwszy - *Program staży w placówkach Agencji Restrukturyzacji*

i Modernizacji Rolnictwa. Na jego realizację urząd pozyskał środki w kwocie 19 600,00 zł. W ramach programu urząd realizował staże - dla 3 osób długotrwale bezrobotnych. Drugi - *Program aktywizacji zawodowej bezrobotnych zamieszkujących na wsi*. Na jego realizację urząd pozyskał środki w kwocie 200.000,00 zł. W ramach programu zrekrutowano 32 osoby i udzielono wsparcia w postaci: staży – dla 11 osób, bonu na zasiedlenie – dla 16 osób oraz prac interwencyjnych – dla 5 osób.

Działania zmierzające do pozyskania środków finansowych na aktywizację osób bezrobotnych z różnych dostępnych źródeł podejmowane są na bieżąco przez cały rok. Wymagają one jednak przygotowania odrębnych, a w przypadku pozyskiwania środków współfinansowanych z Unii Europejskiej skomplikowanych wniosków, opartych na dokładnych analizach uwzględniających zarówno sytuację na lokalnym rynku pracy, jak również szczegółową kalkulację kosztów i spodziewanych efektów poszczególnych programów i projektów. Ponadto wszystkie realizowane przez urząd programy i projekty wymagają odrębnego rozliczania i stałego monitoringu w celu osiągnięcia założonych produktów i rezultatów. Pomimo wszelkich trudności, możliwość korzystania z dodatkowych środków finansowych, w tym współfinansowanych z Europejskiego Funduszu Społecznego jest istotnym elementem wspierania wszystkich aktywnych działań i stanowi znaczne rozszerzenie dotychczasowej działalności urzędu.

XIV. Wydawanie zezwoleń na pracę sezonową cudzoziemców oraz rejestracja oświadczeń o powierzeniu pracy cudzoziemcowi.

Zadaniem nałożonym od 01 stycznia 2018 r. na urzędy pracy jest również wydawanie zezwoleń na pracę sezonową cudzoziemców oraz rejestracja oświadczeń o powierzeniu pracy cudzoziemcowi.

Zezwolenie na pracę sezonową może być wydane na okres do 9 m-cy dla obywateli wszystkich państw spoza Unii Europejskiej i Europejskiego Obszaru Gospodarczego. Zezwolenie wydaje się jeśli cudzoziemiec ma wykonywać pracę w zakresie działalności bezpośrednio związanych z rolnictwem, leśnictwem, łowiectwem i rybactwem lub gastronomią i zakwaterowaniem.

W całym roku 2019 Powiatowy Urząd Pracy w Wieluniu przyjął 431 wniosków o wydanie zezwolenia na pracę sezonową cudzoziemca i wydał 355 zezwoleń, w tym 346 dla obywateli Ukrainy.

"Procedura oświadczeniowa" pozwala obywatelom 6 państw (Republiki Armenii, Republiki Białorusi, Republiki Gruzji, Republiki Mołdawii, Federacji Rosyjskiej i Ukrainy) wykonywać pracę w Polsce na okres do 6 m-cy bez konieczności uzyskania zezwolenia na pracę.

Warunkiem wykonywania pracy w ramach tej procedury jest wpisanie przez właściwy Powiatowy Urząd Pracy oświadczenia o powierzeniu wykonywania pracy cudzoziemcowi do ewidencji oświadczeń oraz posiadanie przez cudzoziemca dokumentu, który uprawnia do pobytu i wykonywania pracy na terytorium RP.

W roku 2019 Powiatowy Urząd Pracy w Wieluniu wpisał do ewidencji oświadczeń 3088 oświadczeń o powierzeniu wykonywania pracy cudzoziemcowi z czego 2896 dla obywateli Ukrainy.

W roku 2019 liczba zatrudnionych w powiecie wieluńskim cudzoziemców znacznie wzrosła w porównaniu z rokiem 2018. Pracodawcy złożyli o 109 wniosków o wydanie zezwolenia na pracę sezonową cudzoziemca więcej niż w roku poprzednim, a liczba wydanych zezwoleń wzrosła o 94. Jeszcze bardziej wzrosła liczba zarejestrowanych oświadczeń o powierzeniu wykonywania pracy cudzoziemcowi, bo aż o 621. Zatrudnianie cudzoziemców (głównie obywateli Ukrainy) jest więc w powiecie wieluńskim coraz bardziej powszechne.

Jest to spowodowane przede wszystkim brakiem możliwości zatrudnienia na te wolne miejsca pracy obywateli RP. Cudzoziemcy są zatrudniani głównie przy pracach prostych: w rolnictwie, sadownictwie, przy pracach budowlanych, przy pracach prostych w przemyśle, w gastronomii, ale też jako kierowcy czy spawacze.

Badanie „Barometr Zawodów” będące prognozą zapotrzebowania na pracowników w 2020 r. wskazuje dla powiatu wieluńskiego jako zawody deficytowe m.in. właśnie murarzy, tynkarzy, robotników budowlanych, brukarzy, betoniarzy i zbrojarzy, kierowców samochodów ciężarowych i ciągników siodłowych oraz spawaczy i ślusarzy.

Pracownicy ze wschodu są więc odpowiedzią na zapotrzebowanie lokalnego rynku pracy.

XV. Wydatki na realizację zadań PUP w Wieluniu.

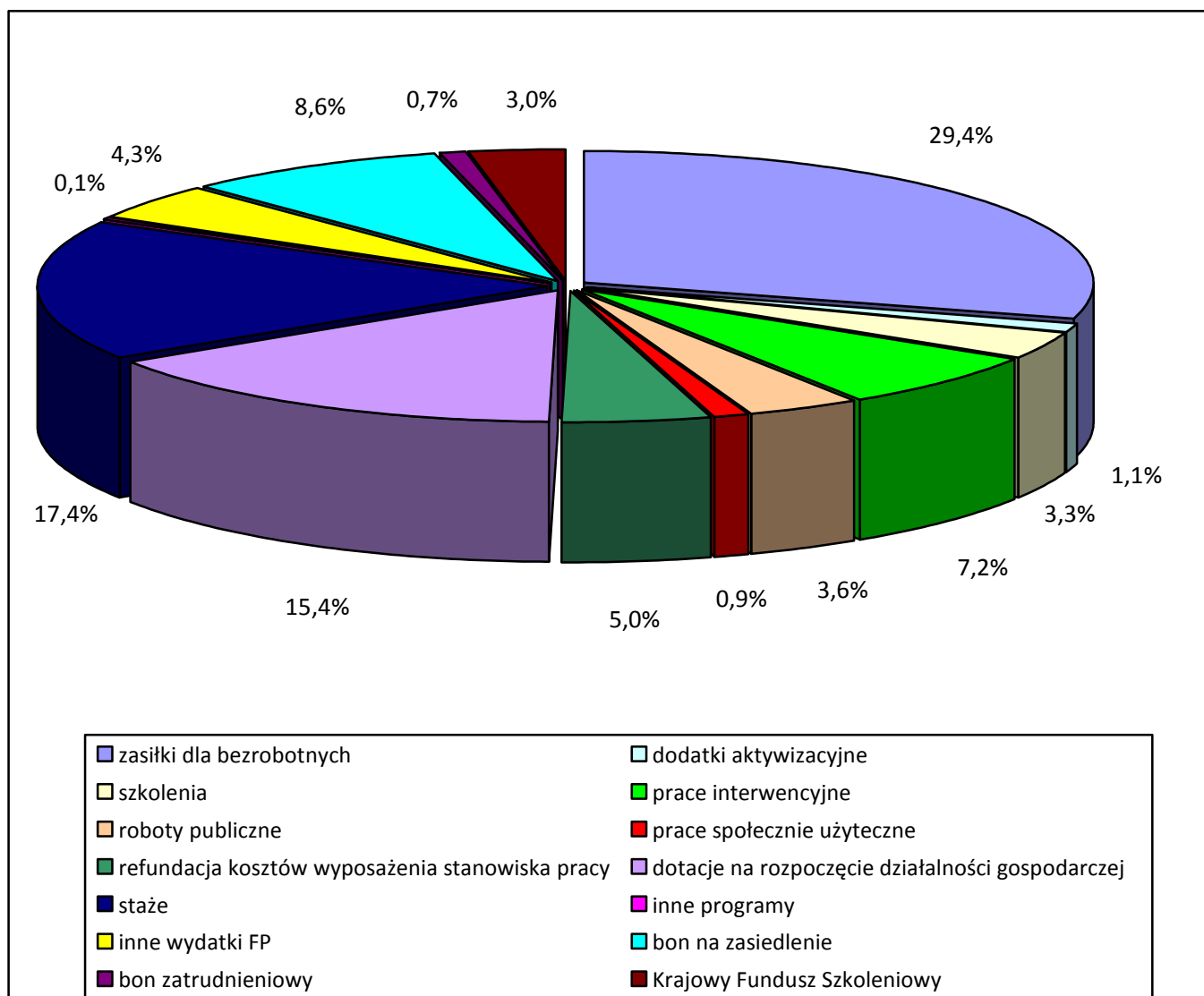
Wydatki na realizację zadań PUP w Wieluniu w okresie styczeń - grudzień 2019 r. wyniosły 9.786,0 tys. zł, czyli o 1.922,9 tys. zł mniej, niż w 2018 roku. Na spadek ten wpłynęło głównie zmniejszenie środków wydatkowanych na programy na rzecz promocji zatrudnienia (o 1.319,6 tys. zł).

Szczegółowa analiza struktury wydatków na aktywne formy przeciwdziałania bezrobociu obejmująca ubiegły rok wskazuje, że w porównaniu z 2018 r. zwiększyły się wydatki na szkolenia, Krajowy Fundusz Szkoleniowy, prace interwencyjne, prace społecznie użyteczne, oraz bony na zasiedlenie. Mniej środków zostało natomiast wydatkowane na roboty publiczne, dotacje dla osób zamierzających uruchomić własną działalność gospodarczą, refundację

kosztów wyposażenia/doposażenia stanowiska pracy dla skierowanego bezrobotnego, staże oraz bony zatrudnieniowe.

W 2019 r. zmniejszyły się ponadto pozostałe wydatki Funduszu Pracy. Analiza struktury pozostałych wydatków FP obejmująca ubiegły rok wskazuje, że w porównaniu z 2018 r. zmniejszyły się wydatki związane z kosztami wezwań, zawiadomień, przekazywaniem świadczeń, koszty szkolenia kadr oraz inne wydatki. Więcej środków finansowych zostało natomiast wydatkowane na refundację wydatków do wynagrodzenia oraz koszty systemu informatycznego.

Strukturę wydatków z Funduszu Pracy w analizowanym okresie przedstawia poniższy wykres, natomiast szczegółowe dane z lat 2017-2019 znajdują się w tabeli na str. 63.



XVI. Kierunki działań PUP w Wieluniu na 2020 r.

Przyczyny bezrobocia wynikają z procesów demograficznych i ekonomicznych. Wśród źródeł bezrobocia wymienić należy między innymi niedopasowanie struktury podaży pracy i struktury popytu na pracę ze względu na kwalifikacje, wykształcenie, zawód do wymogów gwałtownie modernizującej się pod wpływem impulsów rynkowych gospodarki, wciąż zbyt wysokich kosztów pracy, z jednej strony niskiej mobilności pracowników, z drugiej migracji zarobkowej młodych. Poziom bezrobocia rejestrowanego jest również w pewnym stopniu związany z przyjętym jako obowiązujący systemem przysługujących w sytuacji bezrobocia świadczeń dodatkowych i uprawnień, które stanowią zachętę dla pozostawiania w rejestrze bezrobotnych demotywuując do poszukiwania pracy.

Funkcjonowanie przez ostatnich kilka lat profilowania osób bezrobotnych oraz wprowadzona tym zmiana sposobu obsługi spowodowała również zmianę w podejściu do rejestracji w urzędzie osób bezrobotnych. Był to efekt dokonanych zmian legislacyjnych, na podstawie których sposób obsługi osób bezrobotnych w urzędzie uzależniony był i nastawiony na inne zupełnie działania w zależności od ustalonego dla bezrobotnego profilu pomocy. W efekcie wprowadzenia w/w zmian w rejestrach urzędu pozostaje bardzo liczna grupa osób bardzo oddalonych od rynku pracy, w ogóle nie zainteresowana ofertą urzędu i która ponadto oczekuje, że taki status quo zostanie zachowany. Wyzwaniem dla urzędu (po zniesieniu profilowania i tym samym różnicowania form pomocy jakie można zastosować wobec poszczególnych bezrobotnych) jest przywrócenie tej najtrudniejszej do aktywizacji grupy osób na rynek pracy.

Z uwagi na różnorodność przyczyn bezrobocia i zmieniającą się sytuację na rynku pracy przeciwdziałanie temu zjawisku powinno obejmować zespół różnych działań. Celem urzędu jest bowiem przede wszystkim udzielanie bezrobotnym pomocy w znalezieniu zatrudnienia poprzez promocję zatrudnienia oraz rozwój zasobów ludzkich. Dlatego też w 2020r. Powiatowy Urząd Pracy w Wieluniu, realizując zadania mające na celu łagodzenie negatywnych skutków bezrobocia, będzie koncentrował się na aktywizacji osób bezrobotnych, poprzez udzielanie pomocy polegającej przede wszystkim na realizacji usług rynku pracy oraz wspieranie ich instrumentami rynku pracy.

Coraz powszechniejsze jest ponadto kierowanie finansowych instrumentów aktywizacyjnych do określonych grup osób szczególnie wymagających wsparcia. Staje się to w coraz większym zakresie warunkiem przekazania środków finansowych dla urzędu. Będzie to więc także coraz częściej determinowało kierunki wydatkowania pozyskanych środków.

W 2020r. sposób obsługi osób bezrobotnych w urzędzie będzie, ukierunkowany na indywidualne podejście do osoby i jej sytuacji na rynku pracy tak, aby udzielić jej skutecznej

pomocy w powrocie lub zaistnieniu na rynku pracy oraz zmobilizować ją do większej odwagi i samodzielności w podejmowaniu działań na rzecz poprawy swojej sytuacji. Zadanie to będzie nadal realizowane przez utworzone w 2010r. Centrum Aktywizacji Zawodowej, które jest wyspecjalizowaną, wyodrębnioną w strukturze urzędu komórką organizacyjną, realizującą zadania w zakresie usług oraz instrumentów rynku pracy i zatrudnionych w nim doradców klienta.

Na finansowanie w 2020r. programów na rzecz przeciwdziałania bezrobociu przyznana kwota limitu środków FP wynosi 1 642,0 tys. zł. Środki przeznaczone na projekty współfinansowane z Europejskiego Funduszu Społecznego wynoszą: 1 819,1 tys. zł na realizację Regionalnego Programu Operacyjnego i 2 368,3 tys. zł na realizację Programu Operacyjnego Wiedza Edukacja Rozwój.

Pomimo przyznanych już kwot, zaistnieć może potrzeba podejmowania dalszych działań w celu pozyskania dodatkowych środków finansowych na realizację programów rynku pracy. Znacznym utrudnieniem w tym przypadku będzie obserwowane zawężanie warunków, na jakich urząd może ubiegać się o pozyskanie dodatkowych środków finansowych, poprzez ustalanie kryteriów dostępu, zgodnie z którymi pozyskane środki mogą być przeznaczane w znacznej części na aktywizację tylko niektórych, wybranych grup osób bezrobotnych i pod warunkiem osiągnięcia wysokiego poziomu efektywności realizowanych działań. Konsekwencją nieosiągnięcia pożądaných efektów, czy też niedotrzymania kryteriów dostępu, może być nawet zwrot środków finansowych pozyskanych przez PUP lub brak możliwości ubiegania się o dodatkowe środki w przyszłym roku. **Dlatego też przy rozpatrywaniu wniosków o udzielenie wsparcia finansowego, urząd będzie kierował się w coraz szerszym zakresie zasadą dofinansowywania działań skierowanych przede wszystkim do preferowanych grup osób bezrobotnych, gwarantujących jednocześnie odpowiednią efektywność zatrudnieniową.**

Oprócz realizacji usług i instrumentów rynku pracy odpowiedzią PUP na problemy bezrobocia na najbliższy rok będzie dalsze dążenie do stałego podnoszenia jakości świadczonych usług. Szczególnego nakładu pracy wymagać będzie grupa bezrobotnych tzw. oddalonych od rynku pracy. Przywrócenie tej grupy na rynek pracy jest szczególnie istotne przy obecnych niedoborach pracowników i dużym spadku poziomu bezrobocia. Udzielanie pomocy w/w osobom wymaga efektywnego pośrednictwa pracy, specjalnych programów oddziałujących na ich aktywność, ale uzupełnionych działaniami o charakterze psychospołecznym. Dlatego też ogromną rolę we wspieraniu poprawy indywidualnych szans na znalezienie zatrudnienia będzie odgrywało szeroko rozumiane poradnictwo zawodowe zarówno grupowe, jak i indywidualne, obejmujące zajęcia z zakresu pomocy w aktywnym poszukiwaniu pracy jak również informację zawodową dla bezrobotnych.

Na zmieniającym się ustawicznie rynku pracy istotne znaczenie będzie też miała stała współpraca z pracodawcami, budowanie relacji partnerskich i wychodzenie z ofertą urzędu naprzeciwko oczekiwaniom pracodawców. Dlatego też doradcy klienta instytucjonalnego w urzędzie utrzymywać będą stały i bezpośredni kontakt z pracodawcami oraz udzielać im niezbędnej pomocy w korzystaniu z oferty urzędu.

Zadaniem urzędu na 2020r. jest również wspieranie kształcenia ustawicznego pracodawców i pracowników co przyczyni się do nabywania i podnoszenia kwalifikacji kadry pracowniczej i dostosowania ich do potrzeb pracodawcy i zmieniającego się rynku pracy. Na ten cel przyznane zostały środki Krajowego Funduszu Szkoleniowego w kwocie 330 tys. zł.

XVII. Podsumowanie

Patrząc na całoroczne statystyki w zakresie bezrobocia należy stwierdzić, że kolejny już rok przyniósł obniżenie poziomu bezrobocia na terenie naszego powiatu. Mimo, że nie było ono znaczne to jednak utrzymuje się nadal. Należy zauważyć, że od 2013 r. liczba osób bezrobotnych zarejestrowanych w wieluńskim urzędzie pracy zmniejszyła się o 2.358 osób. O tym, czy ten trend zniżkowy się utrzyma - przekonamy się w najbliższych miesiącach, kiedy uruchomione zostaną prace sezonowe w rolnictwie i budownictwie, które z reguły, po tradycyjnym zimowym wzroście liczby zarejestrowanych wpływały na obniżenie poziomu bezrobocia.

Wg stanu w końcu 2019 r. liczba osób bezrobotnych wynosiła 1936 osób i była niższa, niż rok wcześniej o 11,3%. Na spadek liczby bezrobotnych wpłynął wysoki, wyższy niż liczba rejestracji, odpływ osób bezrobotnych z urzędu. Jednocześnie korzystnie ukształtowała się struktura tego odpływu ze względu na utrzymującą się wysoką liczbę osób, które podjęły pracę, w tym także niesubsydiowaną. Wszystkie te zjawiska świadczą o „ożywieniu” zarówno na naszym lokalnym rynku pracy, jak i w skali Polski.

Na terenie powiatu wieluńskiego utrzymują się jednak nadal niekorzystne cechy w strukturze bezrobocia. Niemal 90% zarejestrowanych stanowią osoby znajdujące się w niekorzystnej sytuacji na rynku pracy. Większość to nadal osoby zamieszkałe na terenach wiejskich. Trwale na wysokim poziomie (13,9%) utrzymuje się odsetek osób bezrobotnych posiadających wyższe wykształcenie, które pozostają w ewidencji urzędu. Ponadto należy podkreślić, iż ponad 56% bezrobotnych posiada wykształcenie zasadnicze zawodowe lub niższe. Wysoki jest również odsetek osób nie posiadających stażu pracy oraz ze stażem krótkim, nie przekraczającym 1 roku. Niekorzystnym zjawiskiem na rynku pracy jest również długi okres pozostawania bez pracy, o czym świadczy wysoki udział długotrwale bezrobotnych w ogólnej liczbie osób zarejestrowanych w urzędzie. Odsetek osób pozostających w ewidencji urzędu przez okres ponad 12 m-cy w okresie ostatnich dwóch lat wynosił w końcu grudnia 2019 r. 56,4%.

Struktura bezrobocia występującego na naszym terenie wynika także z rolniczego charakteru terytorium powiatu, niekorzystnej struktury demograficznej zamieszkującej go ludności, niedopasowań strukturalnych w zakresie popytu i podaży na rynku pracy czy ograniczonej mobilności mieszkańców w poszukiwaniu zatrudnienia. Podstawową charakterystyką jakościową zasobów siły roboczej stała się bowiem w ostatnich latach posiadana przez nich wiedza, kwalifikacje i umiejętności zawodowe, a rozwój regionu jest silnie zdeterminowany jakością kapitału ludzkiego jego mieszkańców. Dlatego też, dla przełamania niekorzystnej sytuacji w zakresie specyfiki występującego na naszym terenie bezrobocia, konieczne jest ciągle kreowanie postaw aktywnych, zwłaszcza wśród ludności wiejskiej, wspieranie rozwoju przedsiębiorczości, pobudzanie do podnoszenia kwalifikacji zawodowych, zdobywania nowych umiejętności i zawodów tak, aby w jak najlepszy sposób dopasować umiejętności i kwalifikacje osób szukających pracy do zapotrzebowań pracodawców, pobudzając przedsiębiorstwa i zwiększając tym samym zdolność bezrobotnych do zatrudnienia.

Istotnym czynnikiem mającym wpływ na aktywizację osób bezrobotnych są działania PUP w zakresie pozyskiwania dodatkowych środków finansowych, w tym środków Europejskiego Funduszu Społecznego i realizacji programów skierowanych do grup szczególnie dotkniętych bezrobociem. Świadczy o tym nadal utrzymująca się liczba wyłączeń w ramach usług i instrumentów rynku pracy objętych działaniem tych programów oraz popularność innych usług świadczonych przez PUP w tym zakresie.

Ludność powiatu wieluńskiego – wybrane zagadnienia z lat 2001, 2007, 2017 i 2018 (dane GUS - BDL)

Jednostki samorządowe		Ogółem	Kobiety	Ludność w wieku			wskaźnik obciążenia demograficznego (ludność w wieku nieprodukcyjnym na 100 osób w wieku produkcyjnym)	Liczba bezrobotnych wg stanu na a) 31.12.2001r. b) 31.12.2007r. c) 31.12.2018r. d) 31.12.2019r.
				przedpro – dukcyjnym	produkcyjnym	poprodukcyjnym		
				od 0 do 17 lat	kobiety 18-59 lat mężczyźni 18-64 lata	kobiety 60 i więcej lat mężczyźni 65 i więcej lat		
				a) stan na 31.12.2001 r. b) stan na 31.12.2007 r.		c) stan na 31.12.2017 r. d) stan na 31.12.2018 r.		
powiat	a)	79081	40445	19366	46505	13210	70,0	6400
	b)	78076	40104	16167	48516	13393	60,9	2916
	c)	77017	39247	13865	47080	16072	63,6	2183
	d)	76699	39081	13670	46568	16461	64,7	1936
miasto Wieluń	a)	24717	13069	5893	15684	3140	57,6	2229
	b)	24122	12825	4474	16025	3623	50,5	1000
	c)	22794	11939	3715	13750	5329	65,8	771
	d)	22521	11806	3622	13406	5493	68,0	651
gminy wiejskie								
Biała	a)	5562	2807	1433	3108	1021	79,0	359
	b)	5513	2762	1227	3320	966	66,1	174
	c)	5512	2752	1008	3400	1104	62,1	150
	d)	5484	2743	1001	3359	1124	63,3	119
Czarnożyły	a)	4613	2293	1168	2568	877	79,6	291
	b)	4559	2281	979	2723	857	67,4	119
	c)	4535	2284	837	2767	931	63,9	106
	d)	4520	2261	821	2767	932	63,4	106
Konopnica	a)	4068	2051	905	2318	845	75,5	281
	b)	3870	1967	718	2377	775	62,8	146
	c)	3815	1930	656	2288	871	66,7	113
	d)	3784	1920	631	2257	896	67,7	101
Mokrsko	a)	5479	2755	1344	3121	1014	75,6	452
	b)	5426	2757	1192	3240	994	67,5	182
	c)	5399	2662	1044	3296	1059	63,8	108
	d)	5410	2670	1046	3286	1078	64,6	112
Osjaków	a)	4750	2404	1197	2676	877	77,5	400
	b)	4798	2433	1063	2848	887	68,5	208
	c)	4768	2380	962	2879	927	65,6	124
	d)	4798	2389	956	2891	951	66,0	133
Ostrówek	a)	4653	2364	1077	2668	908	74,4	333
	b)	4665	2391	958	2805	902	66,3	182
	c)	4533	2304	804	2807	922	61,5	115
	d)	4522	2287	787	2782	953	62,5	106
Pątnów	a)	6509	3294	1700	3676	1133	77,1	487
	b)	6462	3293	1555	3804	1103	69,9	219
	c)	6590	3354	1301	4048	1241	62,8	144
	d)	6562	3334	1271	4028	1263	62,9	129
Skomlin	a)	3502	1771	876	2007	619	74,5	293
	b)	3405	1714	749	2064	592	65,0	103
	c)	3354	1687	669	2076	609	61,6	99
	d)	3322	1677	657	2039	626	62,9	86
Wieluń	a)	8577	4326	2049	4935	1593	73,8	680
	b)	8587	4345	1770	5289	1528	62,4	297
	c)	9055	4608	1670	5624	1761	61,0	259
	d)	9128	4667	1685	5633	1810	62,0	216
Wierzchlas	a)	6651	3311	1724	3744	1183	77,6	595
	b)	6669	3336	1482	4021	1166	65,9	286
	c)	6662	3347	1199	4145	1318	60,7	194
	d)	6648	3327	1193	4120	1335	61,4	177

Sytuacja na rynku pracy w woj. łódzkim w okresie styczeń – grudzień 2019 r. w ujęciu tabelarycznym – dane z Wojewódzkiego Urzędu Pracy w Łodzi.

Województwo Powiatowy Urząd Pracy	Zarejestrowani bezrobotni według wybranych kategorii (stan na 31.12.2019 r.)													napływ od początku roku	odpływ od początku roku	podjęcia pracy od początku roku	brak gotowości do podjęcia pracy od początku roku	oferty pracy od początku roku	stopa bezrobocia (dane GUS)
	Ogółem	kobiety	w tym																
			zamieszkali na wsi	niepełnosprawni	z prawem do zasiłku	zwolnieni z przyczyn dot. zakładu pracy	dlugotrwale bezrobotni	w okresie do 12 m-cy od dnia ukończenia nauki	bez kwalifikacji zawodowych	do 30 roku życia	w tym do 25 roku życia	powyżej 50 roku życia	Cudzoziemcy						
woj. Łódzkie	58 722	31 154	20 056	5 075	8 750	2 825	30 386	1751	19 704	12 605	5 853	17 925	174	71 756	78 734	53 589	13 629	100 805	5,4
Łódź	16 917	8 370	0	1 768	2 124	795	9 762	206	7 746	2 299	873	6 113	65	17 834	19 419	13 180	2 210	28 997	4,7
Łódź – Wsch.	1 787	861	1 104	129	257	199	951	34	541	335	135	569	4	1 870	2 051	1 380	140	2 725	6,2
Brzeziny	803	388	423	50	92	52	399	31	288	207	95	218	2	991	1 034	742	143	1 326	6,8
Pabianice	2 890	1 431	716	314	444	208	1 475	48	1 324	501	227	928	7	3 452	3 718	2 582	252	4 910	6,2
Zgierz	3 540	1 866	878	287	721	189	1 529	87	999	722	317	1 059	22	5 278	5 979	3 925	1 023	6 283	5,7
Łęczyca	1 383	725	778	86	130	52	814	42	629	346	177	420	2	1 770	1 913	1 268	107	2 249	6,6
Piotrków Tryb.	3 330	1 853	1 429	307	546	78	1 636	123	1 055	826	376	957	7	4 410	4 817	3 271	924	5 855	4,8 i 4,9*
Bełchatów	2 570	1 612	1 051	226	411	168	1 309	95	386	608	258	602	5	3 255	3 733	2 627	1 050	4 417	4,8
Opoczno	1 738	981	1 174	174	426	103	574	82	306	429	215	511	2	2 919	3 093	2 240	153	2 623	5,8
Pajęczno	1 463	816	1 146	61	240	112	674	86	380	466	247	349	5	1 576	1 669	1 241	156	2 239	7,0
Radomsko	2 332	1 386	1 196	143	341	84	1 107	107	839	624	297	727	0	3 178	3 521	2 210	1 050	4 562	5,3
Tomaszów Maz	3 330	1 712	1 351	261	514	82	1 551	109	1 053	724	359	928	10	4 306	4 742	3 262	1 172	6 069	6,7
Sieradz	2 888	1 579	1 513	191	421	136	1 301	161	466	952	517	734	4	3 662	4 164	2 600	1 010	4 785	5,5
Wieluń	1 936	1 093	1 285	107	255	81	1 091	109	386	521	256	508	6	2 138	2 448	1 706	376	2 953	5,8
Zduńska Wola	1 599	955	456	183	242	72	832	59	369	356	172	472	2	2 212	2 414	1 474	592	2 802	6,0
Poddębice	1 115	550	825	78	137	9	627	50	248	308	165	308	0	1 148	1 255	870	48	1 548	6,2
Łask	1 315	641	874	105	192	55	616	50	381	340	183	393	1	1 719	1 939	1 141	543	2 431	7,1
Wieruszów	759	397	600	56	134	37	330	51	235	269	149	197	1	1 243	1 295	958	236	1 364	4,0
Skierzwice	1 525	915	589	131	268	108	762	54	374	366	151	428	9	2 037	2 075	1 609	452	2 619	3,6 i 5,1*
Łowicz	1 534	736	847	103	204	55	822	58	521	368	183	489	2	1 978	2 212	1 445	678	2 937	4,6
Rawa Mazow.	673	349	334	61	99	29	295	27	161	203	109	187	0	1 083	1 223	770	340	1 273	3,2
Kutno	3 295	1 938	1 487	254	552	121	1 929	82	1 017	835	392	828	18	3 697	4 020	3 088	974	5 838	8,0

Stopa bezrobocia dla kraju wg GUS na koniec grudnia 2019 r. – 5,2%

*podano stopę bezrobocia w kolejności: dla powiatu grodzkiego i ziemskiego

Sytuacja na rynku pracy w powiecie wieluńskim w okresie styczeń – grudzień w latach 2018 – 2019

	Ludność w wieku produkcyjnym		Liczba osób bezrobotnych													
	stan na 31.12.2018r.		a – stan na 31.12.2018r. b – stan na 31.12.2019r.													
	ogółem.	Kobiety		ogółem	kobiety	z prawem do zasiłku	długotrwale bezrobotni		w okresie do 12 m-cy od dnia uk. nauki		bez kwalifikacji zawodowych		do 30 roku życia		powyżej 50 roku życia	
							ogółem	kobiety	ogółem	kobiety	ogółem	Kobiety	ogółem	kobiety	ogółem	Kobiety
Powiat	76699	39081	a	2183	1277	278	1318	836	86	46	497	305	569	383	552	201
			b	1936	1093	255	1091	672	109	65	386	228	521	339	508	178
Miasto Wieluń	22521	11806	a	771	453	100	476	309	16	9	155	106	138	95	224	101
			b	651	347	78	388	234	26	16	118	75	128	78	191	78
gminy wiejskie																
Biała	5484	2743	a	150	101	23	74	57	11	6	33	23	59	42	29	16
			b	119	75	16	60	44	5	3	21	12	49	36	25	10
Czarnożyły	4520	2261	a	106	58	7	71	40	5	1	28	12	32	18	26	9
			b	106	66	12	57	36	6	4	23	10	35	24	23	8
Konopnica	3784	1920	a	113	57	11	64	41	5	3	23	9	30	17	26	6
			b	101	56	12	55	33	6	3	20	8	28	17	25	7
Mokrsko	5410	2670	a	108	70	19	52	36	7	2	27	18	35	23	26	7
			b	112	72	32	50	36	4	0	18	12	30	18	26	8
Osjaków	4798	2389	a	124	65	19	67	41	5	2	30	16	35	19	28	9
			b	133	69	23	64	37	9	6	28	15	40	23	37	12
Ostrówek	4522	2287	a	115	71	9	74	48	10	4	23	16	40	29	21	5
			b	106	54	9	67	40	5	3	20	12	35	21	27	7
Pątnów	6562	3334	a	144	86	20	88	57	7	6	44	29	50	34	39	14
			b	129	84	11	75	50	16	10	33	24	48	35	34	14
Skomlin	3322	1677	a	99	51	11	72	37	2	1	26	13	25	16	29	6
			b	86	52	17	49	30	6	4	23	14	23	14	16	4
Wierzchnas	6648	3327	a	194	116	29	122	78	11	7	44	26	57	44	46	12
			b	177	94	19	97	56	11	5	33	18	44	30	47	11
Wieluń	9128	4667	a	259	149	30	158	92	7	5	64	37	68	46	58	16
			b	216	124	26	129	76	15	11	49	28	61	43	57	19

Struktura bezrobocia w jednostkach samorządowych powiatu wieluńskiego wg stanu w dniu 31.12.2018 r. i 31.12.2019 r.

Wyszczególnienie		Powiat ogółem		Miasto Wieluń		Gmina Wieluń		Gmina Biała		Gmina Czarnożyły		Gmina Konopnica		Gmina Mokrusko		Gmina Osjaków		Gmina Ostrówek		Gmina Pątnów		Gmina Skomlin		Gmina Wierzchnas	
		2018	2019	2018	2019	2018	2019	2018	2019	2018	2019	2018	2019	2018	2019	2018	2019	2018	2019	2018	2019	2018	2019	2018	2019
wiek	18 – 24	257	256	43	55	34	35	30	21	21	23	16	17	18	15	12	16	26	16	25	25	11	12	21	21
	25 – 34	633	542	205	166	80	60	53	46	19	25	31	28	41	40	41	43	34	30	42	37	32	24	55	43
	35 – 44	560	450	232	175	67	48	24	20	32	25	31	22	15	21	32	24	23	23	31	25	21	25	52	42
	45 – 54	352	337	132	119	44	35	24	15	18	16	16	13	14	18	17	25	20	26	17	18	18	13	32	39
	55 – 59	231	215	109	89	23	23	14	9	9	9	11	12	10	12	12	12	6	7	16	18	8	7	13	17
	60 lat i więcej	150	136	50	47	11	15	5	8	7	8	8	9	10	6	10	13	6	4	13	6	9	5	21	15
wykształcenie	wyższe	288	268	128	126	33	23	15	9	8	15	10	10	12	17	17	17	12	7	19	14	8	7	26	23
	policealne i śr. Zawodowe	467	374	190	137	51	35	34	27	19	22	27	23	28	25	21	20	27	22	20	25	17	13	33	25
	średnie ogólnoksz.	212	199	90	70	21	23	15	9	5	4	6	9	13	15	13	13	9	12	13	16	9	9	18	19
	zasadn. zawod.	704	653	216	194	84	72	50	47	47	33	38	38	32	42	39	51	44	38	47	38	34	30	73	70
	gimnazj. i niższe	512	442	147	124	70	63	36	27	27	32	32	21	23	13	34	32	23	27	45	36	31	27	44	40
staż pracy ogółem	do 1 roku	355	319	129	114	43	43	21	13	16	17	21	18	21	16	16	16	19	21	22	24	13	10	34	27
	1 – 5	595	527	193	159	61	52	55	43	24	36	26	26	32	33	38	39	36	32	47	31	32	23	51	53
	5 – 10	373	306	122	101	61	40	18	19	21	11	24	17	18	25	21	24	17	11	23	16	14	18	34	24
	10 – 20	364	331	160	127	35	28	24	17	16	12	16	17	14	15	22	22	16	19	19	21	12	12	30	41
	20 – 30	190	167	74	58	20	17	10	8	10	11	9	9	12	12	11	11	8	11	11	8	8	7	17	15
	30 lat i więcej	88	75	40	36	8	7	4	4	6	2	2	2	5	7	4	8	1	0	5	3	5	1	8	5
	bez stażu	218	211	53	56	31	29	18	15	13	17	15	12	6	4	12	13	18	12	17	26	15	15	20	12
czas pozostawania bez pracy	do 1 m-ca	224	204	79	57	23	24	15	10	9	10	13	11	18	12	15	20	15	13	16	16	1	14	20	17
	1-3	343	345	117	105	42	37	28	23	13	29	12	16	25	26	15	25	13	15	21	25	21	16	36	28
	3-6	252	266	77	82	28	26	21	20	21	14	16	15	10	23	19	17	19	12	12	20	9	14	20	23
	6-12	276	234	100	88	33	22	20	15	9	10	18	12	13	15	14	17	6	14	27	12	16	2	20	27
	12-24	344	254	126	93	50	26	24	22	12	10	19	12	9	13	18	18	19	14	23	15	17	10	27	21
	pow 24 m-cy	744	633	272	226	83	81	42	29	42	33	35	35	33	23	43	36	43	38	45	41	35	30	71	61
ogółem		2183	1936	771	651	259	216	150	119	106	106	113	101	108	112	124	133	115	106	144	129	99	86	194	177

**Zestawienie poziomu bezrobocia w poszczególnych grupach bezrobotnych w latach 2014 – 2019 r.
(stan z końca grudnia)**

Wyszczególnienie: a – liczba bezwzględna b – struktura w %		2014 r.	2015 r.	2016 r.	2017 r.	2018 r.	2019 r.
ogółem bezrobotni	a	3757	3323	2845	2359	2183	1936
	b	100,0	100,0	100,0	100,0	100,0	100,0
w tym kobiety	a	1816	1618	1493	1318	1277	1093
	b	48,3	48,7	52,5	55,9	58,5	56,5
w tym zamieszkali na wsi	a	2415	2129	1843	1521	1412	1285
	b	64,3	64,1	64,8	64,5	64,7	66,4
w tym bez prawa do zasiłku	a	3283	2874	2524	2042	1905	1681
	b	87,4	86,5	88,7	86,6	87,3	86,8
osoby poprzednio pracujące	a	3211	2854	2473	2117	1965	1725
	b	85,5	85,9	86,9	89,7	90,0	89,1
w tym: zwolnieni z przyczyn dot. zakładu pracy	a	145	89	63	75	68	81
	b	3,9	2,7	2,2	3,2	3,1	4,2
osoby dotychczas nie pracujące	a	546	469	372	242	218	211
	b	14,5	14,1	13,1	10,3	10,0	10,9
osoby w okresie do 12 m-cy od dnia ukończenia szkoły	a	212	234	157	89	86	109
	b	5,6	7,0	5,5	3,8	3,9	5,6
kobiety które nie podjęły zatrudnienia po urodzeniu dziecka	a	448	444	491	487	461	377
	b	11,9	13,4	17,3	20,6	21,1	19,5
bez kwalifikacji zawodowych	a	873	787	641	514	497	386
	b	23,2	23,7	22,5	21,8	22,8	19,9
bez doświadczenia zawodowego	a	779	669	531	372	333	304
	b	20,7	20,1	18,7	15,8	15,3	15,7
cudzoziemcy	a	X	9	8	5	5	6
	b	X	0,3	0,3	0,2	0,2	0,3
osoby w szczególnej sytuacji na rynku pracy	a	3356	2963	2551	2112	1960	1719
	b	89,3	89,2	89,7	89,5	89,8	88,8
do 30 roku życia	a	X	1164	896	662	569	521
	b	X	35,0	31,5	28,1	26,1	26,9
do 25 roku życia	a	736	619	468	289	257	256
	b	19,6	18,6	16,4	12,3	11,8	13,2
długotrwale bezrobotne	a	2229	1891	1699	1425	1318	1091
	b	59,3	56,9	59,7	60,4	60,4	56,4
powyżej 50 roku życia	a	919	841	726	601	552	508
	b	24,5	25,3	25,5	25,5	25,3	26,2
korzystający ze świadczeń pomocy społecznej	a	X	1	0	0	0	0
	b	X	0,0	x	x	x	x
posiadające co najmniej jedno dziecko do 6 r. ż.	a	X	511	573	547	509	438
	b	X	15,4	20,1	23,2	23,3	22,6
posiadające co najmniej jedno dziecko niepełnosprawne do 18 r. ż.	a	X	15	12	11	11	9
	b	X	0,5	0,4	0,5	0,5	0,5
niepełnosprawni	a	160	167	119	116	111	107
	b	4,3	5,0	4,2	4,9	5,1	5,5
wskaźnik napływu do bezrobocia za okres I-XII		103,0	117,2	119,4	133,2	139,0	131,6
wskaźnik wtórnego bezrobocia za okres I-XII		81,4	93,3	94,3	106,7	112,7	104,2
wskaźnik odpływu z bezrobocia za okres I-XII		115,4	128,7	133,8	150,3	146,4	142,9
wskaźnik płynności rynku pracy za okres I-XII		57,5	58,4	64,3	61,1	58,7	59,4

Brak danych dotyczących bezrobotnych znajdujących się w szczególnej sytuacji na rynku pracy wynika z dodania tych kategorii osób bezrobotnych w zestawieniach statystycznych od 2015 r.

Bilans bezrobocia w okresie styczeń – grudzień w latach 2018 i 2019 r.

Wyszczególnienie: o – ogółem k – kobiety		2018 r.		2019 r.				
		Ogółem	w tym zamieszkali na terenach wiejskich	Ogółem	w tym zamieszkali na terenach wiejskich			
Bezrobotni wg stanu w końcu grudnia poprzedniego roku		o k	2359 1318	1521 850	2183 1277	1412 824		
Bezrobotni zarejestrowani w analizowanym okresie		o k	3278 1647	2139 1103	2872 1469	1946 1046		
z tego	po raz pierwszy	o k	620 314	440 222	598 326	438 244		
	po raz kolejny	o k	2658 1333	1699 881	2274 1143	1508 802		
Bezrobotni wyłączeni z ewidencji w analizowanym okresie		o k	3454 1688	2248 1129	3119 1653	2073 1124		
z tego	podjęcia pracy		o k	1923 958	1267 648	1706 918	1135 627	
	z tego	niesubsydiowanej	o k	1412 741	926 502	1260 702	837 478	
		subsydiowanej	o k	511 217	341 146	446 216	298 149	
	z tego	z tego	prac interwencyjnych	o k	139 74	100 59	138 79	97 58
			robót publicznych	o k	52 17	46 14	47 17	39 13
		podjęcia działalności gospodarczej	o k	88 38	57 20	79 29	49 19	
		podjęcia pracy w ramach refundacji kosztów zatrudnienia bezrobotnego	o k	57 11	31 8	41 16	29 15	
		podjęcia pracy poza miejscem zamieszkania w ramach bonu na zasiedlenie	o k	139 65	82 37	128 67	77 39	
		podjęcia pracy w ramach bonu zatrudnieniowego	o k	10 7	7 5	10 7	6 4	
		inne	o k	26 5	18 3	3 1	1 1	
		rozpoczęcia szkolenia		o k	63 4	40 3	46 6	30 2
	w tym w ramach bonu szkoleniowego		o k	38 1	29 0	33 0	28 0	
	rozpoczęcia stażu		o k	286 210	188 141	255 184	184 135	
	w tym w ramach bonu stażowego		o k	0 0	0 0	0 0	0 0	
	rozpoczęcia prac społecznie użytecznych		o k	73 23	48 14	79 34	62 27	
	odmowy przyjęcia propozycji zatrudnienia lub uczestnictwa w innych formach aktywizacji		o k	73 18	45 7	72 20	43 8	
	niepotwierdzenia gotowości		o k	422 137	261 91	376 133	233 80	
	dobrowolnej rezygnacji		o k	264 168	180 115	327 224	246 172	
	podjęcia nauki		o k	8 5	7 4	7 4	5 3	

	osiągnięcie wieku emerytalnego, nabycia praw emerytalnych, rentowych lub do świadczenia przedemerytalnego	o k	127 63	70 35	102 52	48 26
	innych	o k	215 102	142 71	149 78	87 44
Bezrobotni wg stanu w końcu grudnia		o k	2183 1277	1412 824	1936 1093	1285 746
w tym zarejestrowani po raz pierwszy		o k	323 209	245 169	313 190	231 146

**Bilans bezrobocia wśród osób będących w szczególnej sytuacji na rynku pracy w okresie
styczeń - grudzień 2018 i 2019 r.**

Wyszczególnienie: o – ogółem k – kobiety		Bezrobotni										
		do 25 roku życia		do 30 roku życia		powyżej 50 roku życia		Długotrwałe				
		2018 r.	2019 r.	2018 r.	2019 r.	2018 r.	2019 r.	2018 r.	2019 r.			
Bezrobotni wg stanu w końcu roku poprzedzającego		o	289	257	662	569	601	552	1425	1318		
		k	164	159	425	383	209	201	863	836		
Bezrobotni zarejestrowani w analizowanym okresie		o	1040	942	1667	1461	505	441	815	651		
		k	528	512	886	810	184	158	487	377		
z tego	po raz pierwszy	o	414	422	509	500	48	41	X	X		
		k	201	238	265	283	23	16				
z tego	po raz kolejny	o	626	520	1158	961	457	400	815	651		
		k	327	274	621	527	161	142	487	377		
Bezrobotni wyłączeni z ewidencji w analizowanym okresie		o	1015	899	1688	1451	554	485	922	878		
		k	500	493	881	814	192	181	514	541		
z tego z przyczyn	podjęcia pracy		o	572	515	993	848	226	202	364	338	
			k	277	281	520	475	69	72	220	229	
		Niesubsydiowanej	o	400	353	666	581	181	160	307	281	
			k	210	193	374	334	61	64	189	195	
		Subsydiowanej	o	172	162	327	267	45	42	57	57	
			k	67	88	146	141	8	8	31	34	
	z tego	z tego	prac interwencyjnych	o	31	40	68	63	15	18	28	26
				k	15	21	35	36	5	6	15	19
			robót publicznych	o	6	7	12	9	18	18	14	13
				k	5	7	10	8	0	1	6	4
			podjęcia działalności gospodarczej	o	23	22	47	40	5	3	5	9
				k	8	9	21	15	2	1	3	6
			podjęcia pracy w ramach refundacji kosztów zatrudnienia bezrobotnego	o	19	4	27	15	7	3	5	6
				k	1	1	4	8	1	0	2	3
			podjęcia pracy poza miejscem zamieszkania w ramach bonu na zasiedlenie	o	69	84	138	127	0	0	4	2
		k	30	47	64	66	0	0	4	1		
		podjęcia pracy w ramach bonu zatrudnieniowego	o	7	3	10	10	0	0	0	1	
			k	5	2	7	7	0	0	0	1	
		innych	o	17	2	25	3	0	0	1	0	
			k	3	1	5	1	0	0	1	0	
		rozpoczęcia szkolenia	o	34	21	42	34	4	2	3	3	
			k	1	0	1	0	0	1	0	2	
		w tym w ramach bonu szkoleniowego	o	31	21	38	33	0	0	0	1	
			k	1	0	1	0	0	0	0	0	
		rozpoczęcia stażu	o	135	132	191	187	7	8	56	40	
			k	94	90	136	128	3	4	46	31	
		w tym w ramach bonu stażowego	o	0	0	0	0	0	0	0	0	
			k	0	0	0	0	0	0	0	0	
	rozpoczęcia prac społecznie użytecznych	o	0	0	6	2	42	36	61	63		
		k	0	0	2	1	8	7	20	26		
	odmowy przyjęcia propozycji zatrudnienia lub uczestnictwa w innych formach aktywizacji	o	34	21	47	26	7	9	16	32		
		k	10	5	14	6	1	1	5	13		
	niepotwierdzenia gotowości	o	126	96	206	147	50	48	137	120		
		k	47	37	79	60	13	14	65	56		
	dobrowolnej rezygnacji	o	74	86	126	152	38	39	106	152		
		k	44	63	81	111	24	20	75	117		
	podjęcia nauki	o	7	7	8	7	0	0	0	0		
		k	4	4	5	4	0	0	0	0		
	osiągnięcie wieku emerytalnego, nabycia praw emerytalnych rentowych lub do św. przedemerytalnego	o	0	0	0	0	125	101	45	52		
		k	0	0	0	0	61	52	22	24		

	innych	o k	33 23	21 13	69 43	48 29	55 13	40 10	134 61	78 43
Bezrobotni, którzy w analizowanym okresie utracili status osoby będącej w szczególnej sytuacji na rynku pracy		o k	57 33	44 29	72 47	58 40	X	0 0	X	X
Bezrobotni wg stanu w końcu grudnia		o k	257 159	256 147	569 383	521 339	552 201	508 178	1318 836	1091 672
w tym zarejestrowani po raz pierwszy		o k	147 83	155 92	208 131	201 131	60 24	56 17	155 112	134 92

Bezrobotni z prawem do zasiłku

Wyszczególnienie: a - stan na koniec b - struktura w % c - dynamika do analogicznego okresu ubiegłego roku		2017 r.		2018 r.		2019 r.	
		ogółem	kobiety	ogółem	kobiety	ogółem	kobiety
ogółem	a	317	167	278	155	255	135
	b	100,0	52,7	100,0	55,8	100,0	52,9
	c	98,8	93,3	87,9	92,8	91,7	87,1
zamieszkali na wsi	a	211	111	178	103	177	93
	b	66,6	35,0	64,0	37,1	69,4	36,5
	c	97,7	90,2	84,4	92,8	99,4	90,3
osoby w okresie do 12 m-cy od dnia ukończenia szkoły	a	3	3	2	1	4	2
	b	0,9	0,9	0,8	0,4	1,6	0,8
	c	100,0	150,0	66,7	33,3	200,0	200,0
kobiety, które nie podjęły zatrudnienia po urodzeniu dziecka	a		28		14		17
	b	X	8,8	X	5,6	X	6,7
	c		100,0		50,0		121,4
bez kwalifikacji zawodowych	a	42	26	42	30	26	17
	b	13,2	8,2	16,9	12,1	10,2	6,7
	c	123,5	123,8	100,0	115,4	61,9	56,7
bez doświadczenia zawodowego	a	2	2	3	3	1	1
	b	0,6	0,6	1,2	1,2	0,4	0,4
	c	x	x	150,0	150,0	33,3	33,3
osoby w szczególnej sytuacji na rynku pracy	a	248	131	219	121	199	106
	b	78,2	41,3	88,3	48,8	78,0	41,6
	c	99,6	91,6	88,3	92,4	90,9	87,6
do 30 roku życia	a	73	46	67	43	64	39
	B	23,0	14,5	27,0	17,3	25,1	15,3
	c	92,4	90,2	91,8	93,5	95,5	90,7
w tym do 25 roku życia	a	19	13	22	13	13	5
	b	6,0	4,1	8,9	5,2	5,1	2,0
	c	67,9	86,7	115,8	100,0	59,1	38,5
długotrwale bezrobotni	a	2	1	3	1	1	1
	b	0,6	0,3	1,2	0,4	0,4	0,4
	c	100,0	50,0	150,0	100,0	33,3	100,0
powyżej 50 roku życia	a	110	36	112	46	97	34
	b	34,7	11,4	45,2	18,5	38,0	13,3
	c	97,3	72,0	101,8	127,8	86,6	73,9
korzystające ze świadczeń pomocy społecznej	a	0	0	0	0	0	0
	B	X	X	X	X	X	X
	c	X	X	X	X	X	X
posiadające co najmniej jedno dziecko do 6 roku życia	a	92	73	60	54	61	34
	b	29,0	23,0	24,2	21,8	23,9	13,3
	c	108,2	104,3	5,2	74,0	101,7	63,0
posiadające co najmniej jedno dziecko niepełnosprawne do 18 roku życia	a	2	2	3	3	0	0
	b	0,6	0,6	1,2	1,2	X	X
	c	X	X	150,0	150,0	X	X
niepełnosprawni	a	21	10	25	9	25	13
	b	6,6	3,2	10,1	3,6	9,8	5,1
	c	105,0	111,1	119,0	90,0	100,0	144,4

Struktura bezrobocia

Bezrobotni według wykształcenia

WYSZCZEGÓLNIENIE: a – stan na koniec roku. b – % udział w ogólnej liczbie bezrobotnych		2018 r.						2019 r.					
		ogółem	kobiety	długotrwałe bezrobotni	do 30 roku życia	w tym do 25 roku życia	Powyżej 50 roku życia	ogółem	kobiety	długotrwałe bezrobotni	do 30 roku życia	w tym do 25 roku życia	Powyżej 50 roku życia
ogółem	a	2183	1277	1318	569	257	552	1936	1093	1091	521	256	508
	b	100	58,5	60,4	26,1	11,8	25,3	100	56,5	56,4	26,9	13,2	26,2
wyższe	a	288	203	159	110	21	25	268	200	123	95	23	20
	b	13,2	9,3	7,3	5,1	1,0	1,2	13,9	10,4	6,4	4,9	1,2	1,0
policealne i śr. zawodowe	a	467	339	251	129	76	115	374	250	192	122	75	95
	b	21,4	15,5	11,5	5,9	3,5	5,3	19,3	12,9	9,9	6,3	3,9	4,9
LO	a	212	161	113	92	41	27	199	142	96	86	40	21
	b	9,7	7,4	5,2	4,2	1,9	1,2	10,3	7,3	5,0	4,4	2,0	1,1
zasadnicze zawodowe	a	704	343	437	149	85	217	653	302	356	156	91	217
	b	32,2	15,7	20,0	6,8	3,9	9,9	33,7	15,6	18,4	8,1	4,7	11,2
gimnazjalne i niższe	a	512	231	358	89	34	168	442	199	324	62	27	155
	b	23,5	10,6	16,4	4,1	1,5	7,7	22,8	10,3	16,7	3,2	1,4	8,0

Bezrobotni według stażu pracy

WYSZCZEGÓLNIENIE: a – stan na koniec roku. b – % udział w ogólnej liczbie bezrobotnych		2018 r.						2019 r.					
		ogółem	kobiety	długotrwałe bezrobotni	do 30 roku życia	w tym do 25 roku życia	powyżej 50 roku życia	Ogółem	kobiety	długotrwałe bezrobotni	do 30 roku życia	w tym do 25 roku życia	powyżej 50 roku życia
ogółem	a	2183	1277	1318	569	257	552	1936	1093	1091	521	256	508
	b	100	58,5	60,4	26,1	11,8	25,3	100	56,5	56,4	26,9	13,2	26,2
do 1 roku	a	355	221	209	173	93	43	319	191	174	144	71	41
	b	16,3	10,1	9,6	7,9	4,3	2,0	16,5	10,0	9,0	7,4	3,7	2,1
1 – 5 lat	a	595	383	359	235	88	42	527	341	300	209	83	40
	b	27,2	17,6	16,5	10,8	4,0	1,9	27,2	17,6	15,5	10,8	4,3	2,1
5 – 10 lat	a	373	241	240	37	2	54	306	191	178	40	2	51
	b	17,1	11,0	11,0	1,7	0,1	2,5	15,8	9,9	9,2	2,1	0,1	2,6
10 – 20 lat	a	364	195	233	1	X	153	331	158	199	0	X	155
	b	16,7	8,9	10,7	0,1	X	7,0	17,1	8,1	10,3	X	X	8,0
20 – 30 lat	a	190	69	114	X	X	155	167	60	96	X	X	131
	b	8,7	3,2	5,2	X	X	7,1	8,6	3,1	5,0	X	X	6,8
30 i więcej	a	88	28	29	X	X	88	75	20	29	X	X	74
	b	4,0	1,3	1,3	X	X	4,0	3,9	1,0	1,5	X	X	3,8
bez stażu	a	218	140	134	123	74	17	211	132	115	128	100	16
	b	10,0	6,4	6,1	5,6	3,4	0,8	10,9	6,8	5,9	6,6	5,1	0,8

Bezrobotni według czasu pozostawania bez pracy

WYSZCZEGÓLNIENIE: a – stan na koniec roku. b – % udział w ogólnej liczbie bezrobotnych		2018 r.						2019 r.					
		ogółem	Kobiety	długotrwale bezrobotni	do 30 roku życia	w tym do 25 roku życia	powyżej 50 roku życia	Ogółem	kobiety	długotrwale bezrobotni	do 30 roku życia	w tym do 25 roku życia	powyżej 50 roku życia
ogółem	a b	2183 100	1277 58,5	1318 60,4	569 26,1	257 11,8	552 25,3	1936 100	1093 56,5	1091 56,4	521 26,9	256 13,2	508 26,2
do 1 miesiąca	a b	224 10,3	91 4,2	45 2,1	75 3,4	44 2,0	59 2,7	204 10,5	85 4,4	23 1,2	78 4,0	39 2,0	46 2,4
1 – 3 miesięcy	a b	343 15,7	172 7,9	52 2,4	139 6,4	76 3,5	68 3,1	345 17,8	157 8,1	79 4,1	135 7,0	86 4,4	85 4,4
3 – 6 miesięcy	a b	252 11,5	144 6,6	45 2,1	101 4,6	58 2,7	51 2,3	266 13,8	154 7,9	43 2,2	97 5,0	56 2,9	55 2,8
6 – 12 miesięcy	a b	276 12,6	166 7,6	91 4,2	68 3,1	27 1,2	68 3,1	234 12,1	127 6,6	62 3,2	66 3,4	28 1,5	57 2,9
12 – 24 miesięcy	a b	344 15,8	214 9,8	342 15,6	85 4,0	23 1,1	69 3,2	254 13,1	158 8,2	254 13,1	58 3,0	27 1,4	64 3,3
pow. 24 miesięcy	a b	744 34,1	490 22,4	743 34,0	101 4,6	29 1,3	237 10,9	633 32,7	412 21,3	630 32,6	87 4,5	20 1,0	201 10,4

Bezrobotni według wieku

WYSZCZEGÓLNIENIE: a – stan na koniec roku. b – % udział w ogólnej liczbie bezrobotnych		2018 r.				2019 r.			
		ogółem	kobiety	długotrwale bezrobotni	Posiadający co najmniej jedno dziecko do 6 roku życia	Ogółem	kobiety	długotrwale bezrobotni	Posiadający co najmniej jedno dziecko do 6 roku życia
ogółem	a b	2183 100	1277 58,5	1318 60,4	509 23,3	1936 100	1093 56,5	1091 56,4	438 22,6
18 – 24 lat	a b	257 11,8	159 7,3	69 3,2	63 2,9	256 13,2	147 7,6	56 2,9	53 2,7
25 – 34 lat	a b	633 29,0	459 21,0	361 16,5	302 13,8	542 28,0	396 20,5	282 14,6	260 13,4
35 - 44 lat	a b	560 25,6	374 17,1	393 18,0	139 6,3	450 23,3	293 15,1	303 15,7	115 5,9
45 – 54 lat	a b	352 16,1	176 8,1	228 10,4	3 0,1	337 17,4	156 8,1	206 10,6	9 0,5
55 – 59 lat	a b	231 10,6	109 5,0	163 7,5	1 0,1	215 11,1	101 5,2	152 7,9	0 X
60 i więcej lat	a b	150 6,9	0 x	104 4,8	1 0,1	136 7,0	x	92 4,7	1 0,1

Bezrobotni według zawodów

Wyszczególnienie		Zarejestrowani bezrobotni							Oferty pracy	
		w 2019 r.		w końcu 2019 r.					Zgłoszone w 2019r.	w końcu 2019 r.
		Ogółem	Kobiety	Ogółem	kobiety	poprzednio pracujący, wg czasu pozostawania bez pracy (w m-cach)				
						do 1	1-12	pow. 12		
00	Bez zawodu	282	142	193	112	5	38	33	0	0
03	Żołnierz szeregowy	1	0	1	0	0	1	0	0	0
11	Przedstawiciele władz publicznych, wyżsi urzędnicy i dyrektorzy generalni	2	0	1	0	0	1	0	0	0
12	Kierownicy do spraw zarządzania i handlu	1	0	1	0	1	0	0	0	0
13	Kierownicy do spraw produkcji i usług	2	0	0	0	0	0	0	0	0
14	Kierownicy w branży hotelarskiej, handlu i innych branżach usługowych	7	4	3	1	0	3	0	2	0
21	Specjaliści nauk fizycznych, matematycznych i technicznych	75	44	31	14	4	11	10	17	0
22	Specjaliści do spraw zdrowia	41	38	13	11	0	4	5	8	0
23	Specjaliści nauczania i wychowania	80	74	48	42	4	20	23	11	0
24	Specjaliści do spraw ekonomicznych i zarządzania	116	86	76	61	6	32	33	23	1
25	Specjaliści do spraw technologii informacyjno-komunikacyjnych	8	1	6	1	0	5	1	2	0
26	Specjaliści z dziedziny prawa, dziedzin społecznych i kultury	74	55	38	30	1	16	16	4	0
31	Średni personel nauk fizycznych, chemicznych i technicznych	213	81	111	51	8	51	43	10	0
32	Średni personel do spraw zdrowia	18	14	11	11	0	4	6	4	0
33	Średni personel do spraw biznesu i administracji	195	149	103	85	10	32	48	25	0
34	Średni personel z dziedziny prawa, spraw społecznych, kultury i pokrewny	52	33	20	17	5	6	6	7	0
35	Technicy informatycy	39	5	8	2	2	3	1	1	0
41	Sekretarki, operatorzy urządzeń biurowych i pokrewni	40	32	33	28	4	13	16	123	1
42	Pracownicy obsługi klienta	34	27	13	11	0	7	3	19	1
43	Pracownicy do spraw finansowo-statystycznych i ewidencji materiałowej	37	8	12	6	3	7	2	31	0
44	Pozostali pracownicy obsługi biura	4	3	2	1	0	1	1	10	0
51	Pracownicy usług osobistych	234	173	214	181	18	76	103	196	0
52	Sprzedawcy i pokrewni	264	229	188	171	20	77	89	98	1
53	Pracownicy opieki osobistej i pokrewni	8	4	5	3	0	3	2	22	0
54	Pracownicy usług ochrony	4	0	5	1	1	1	3	17	0
61	Rolnicy produkcji towarowej	34	23	27	16	4	10	12	2	0
62	Leśnicy i rybacy	1	0	0	0	0	0	0	0	0
63	Rolnicy produkcji roślinnej i zwierzęcej pracujący na własne potrzeby	1	0	0	0	0	0	0	0	0

71	Robotnicy budowlani i pokrewni (z wyłączeniem elektryków)	212	7	137	7	21	55	52	90	1
72	Robotnicy obróbki metali, mechanicy maszyn i urządzeń i pokrewni	194	13	168	17	12	76	75	36	1
73	Rzemieślnicy i robotnicy poligraficzni	10	5	13	9	2	4	7	5	0
74	Elektrycy i elektronicy	64	2	40	1	4	19	15	16	0
75	Robotnicy w przetwórstwie spożywczym, obróbce drewna, produkcji wyrobów tekstylnych i pokrewni	208	90	173	98	23	69	76	119	0
81	Operatorzy maszyn i urządzeń wydobywczych i przetwórczych	51	25	47	28	3	23	21	68	1
82	Monterzy	18	8	16	9	3	3	10	5	0
83	Kierowcy i operatorzy pojazdów	64	2	40	2	8	16	15	44	0
91	Pomoce domowe i sprzętaczki	26	24	22	19	2	7	13	18	0
92	Robotnicy pomocniczy w rolnictwie, leśnictwie i rybołówstwie	2	2	2	2	0	2	0	4	0
93	Robotnicy pomocniczy w górnictwie, przemyśle, budownictwie i transporcie	131	53	99	37	12	41	46	665	20
94	Pracownicy pomocniczy przygotowujący posiłki	3	2	5	4	0	3	2	55	0
95	Sprzedawcy uliczni i pracownicy świadczący usługi na ulicach	0	0	0	0	0	0	0	0	0
96	Ładowacze nieczystości i inni pracownicy przy pracach prostych	22	11	11	4	1	4	6	32	1
RAZEM		2872	1469	1936	1093	187	744	794	1769	28

Bezrobotni według rodzaju działalności ostatniego miejsca pracy

Wyszczególnienie		Zarejestrowani bezrobotni							Oferty pracy	
		w 2019 roku		w końcu 2019 roku					zgłoszone w 2019 roku	w końcu 2019 roku
		Ogółem	poprzednio pracujący w sektorze prywatnym	Ogółem	poprzednio pracujący w sektorze prywatnym	wg czasu pozostawania bez pracy (w mies.)				
						do 1	1-12	pow 12		
01	Rolnictwo, leśnictwo, łowiectwo i rybactwo	25	20	21	16	2	9	10	18	0
02	Górnictwo i wydobywanie	1	1	2	0	0	0	2	4	0
03	Przetwórstwo przemysłowe	563	540	462	450	31	188	243	299	4
04	Wytwarzanie i zaopatr. w energię elektr. gaz i parę wodną i powietrze do układów klimatyzacyjnych	0	0	0	0	0	0	0	0	0
05	Dostawy wody, gospodarowanie ściekami i odpad. oraz działalność związana z rekultywacją	4	4	3	3	0	0	3	3	0
06	Budownictwo	119	115	122	114	13	42	67	259	0
07	Handel hurt. i detal.; naprawa pojazdów samochod., włączając motocykle	340	337	251	244	21	100	130	164	1
08	Działalność związana z zakwaterowaniem i usługami gastronomicznymi	76	66	57	52	7	25	25	91	0
09	Transport i gospodarka magazynowa	45	25	20	11	2	10	8	13	0
10	Informacja i komunikacja	7	7	6	5	0	2	4	7	1
11	Działalność finansowa i ubezpieczeniowa	19	19	11	11	1	4	6	16	0
12	Działalność związana z obsługą rynku nieruchomości	8	5	3	3	0	1	2	5	0
13	Działalność profesjonalna naukowa i techniczna	40	36	31	28	2	14	15	50	0
14	Działalność w zakresie usług administrowania i działalność wspierająca	66	66	49	49	6	18	25	536	20
15	Administracja publiczna i obrona narodowa; obowiązkowe zabezpieczenie społeczne	143	2	96	4	23	42	31	170	1
16	Edukacja	71	23	34	8	1	17	16	56	0
17	Opieka zdrowotna i pomoc społeczna	31	14	21	6	3	9	9	31	1
18	Działalność związana z kulturą rozrywką i rekreacją	22	6	9	3	0	4	5	20	0
19	Pozostała działalność usługowa	131	128	123	119	9	42	72	27	0
20	Gospodarstwa domowe zatrudniające pracowników gospodarstwa domowe produkujące wyroby i świadczące usługi na własne potrzeby	0	0	0	0	0	0	0	0	0
21	Organizacje i zespoły eksterytorialne	0	0	0	0	0	0	0	0	0
22	Działalność niezidentyfikowana	813		404		66	217	121		
23	Razem (w od 01 do 22)	2524	1414	1725	1126	187	744	794	1769	28
24	Dotychczas niepracujący	348		211		17	101	93		
25	Ogółem (w 23+24)	2872	1414	1936	1126	204	845	887	1769	28

Wydatki na realizację zadań PUP w Wieluniu w okresie styczeń - grudzień w latach 2017– 2019

WYDATKI		2017 r.		2018 r.		2019 r.		
		kwota w tys. zł	struktura w %	kwota w tys. zł	struktura w %	kwota w tys. zł	Struktura w %	
Wydatki ogółem		15 734,0	100,0	11 708,9	100,0	9 786,0	100,0	
z tego	Zasiłki dla bezrobotnych	3 533,4	22,5	3 445,7	29,4	2 873,2	29,4	
	Dodatki aktywizacyjne	129,0	0,8	133,3	1,1	107,8	1,1	
	Programy na rzecz promocji zatrudnienia	11 592,0	73,7	7 702,8	65,8	6 383,2	65,2	
	z tego	szkolenia	280,1	1,8	209,5	1,8	322,4	3,3
		Krajowy Fundusz Szkoleniowy	402,1	2,6	224,2	1,9	299,4	3,0
		prace interwencyjne	744,4	4,7	684,6	5,8	705,1	7,2
		roboty publiczne	611,2	3,9	412,7	3,5	350,3	3,6
		prace społecznie użyteczne	103,1	0,7	77,0	0,7	88,0	0,9
		dotacje	2 529,2	16,1	1 567,9	13,4	1 504,0	15,4
		refundacja kosztów wyposażenia i doposażenia stanowiska	1 025,6	6,5	595,6	5,1	486,5	5,0
		staże	2 723,9	17,3	2 179,4	18,6	1 700,5	17,4
		koszty przejazdu, zakwaterowania i wyżywienia	0,5	0,0	0,0	X	3,0	0,0
		bon zatrudnieniowy	122,2	0,8	142,6	1,2	70,9	0,7
		bon na zasiedlenie	777,9	4,9	807,1	6,9	838,5	8,6
		inne programy	2 271,8	14,4	802,2	6,9	14,6	0,1
	Pozostałe wydatki FP		479,6	3,0	427,1	3,6	421,8	4,3
	z tego	koszty wezwań, zawiadomień, przekazywania świadczeń	80,2	0,5	60,0	0,5	58,3	0,6
		koszty systemu informatycznego	141,9	0,9	149,8	1,3	213,6	2,2
		koszty szkolenia kadr	44,4	0,3	27,6	0,2	24,2	0,2
		refundacja dodatków do wynagrodzenia	100,6	0,6	104,5	0,9	113,0	1,2
inne wydatki		112,5	0,7	84,8	0,7	12,7	0,1	