



**Powiatowy Urząd Pracy
w Wieluniu**

**MONITORING ZAWODÓW
DEFICYTOWYCH I NADWYŻKOWYCH
RAPORT ZA 2019 R.
POWIAT WIELUŃSKI**

Wieluń, lipiec 2019 r.

Spis treści

Wstęp	3
1. Analiza ogólnej sytuacji na rynku pracy	5
2. Ranking zawodów deficytowych i nadwyżkowych	20
3. Analiza umiejętności i uprawnień	24
4. Analiza rynku edukacyjnego	28
4.1. Analiza absolwentów szkół ponadgimnazjalnych	28
Podsumowanie	30
Informacja Sygnalna	32
Spis tabel	52
Spis wykresów	53

WSTĘP

Rozwój technologiczny i procesy restrukturyzacyjne powodują ciągłe zmiany na rynku pracy. Należy im się bacznie przyglądać i analizować zapewniając tym samym stały dostęp społeczności lokalnej do wszystkich usług świadczonych przez urząd pracy. Struktura bezrobocia oraz jego skutki wymagają ciągłego monitoringu rynku pracy i procesów na nim zachodzących. Dzięki rozwojowi różnych sektorów gospodarki powstają nowe zawody – związane z nowoczesną technologią. Z kolei pewne zawody zanikają na skutek ich coraz mniejszej popularności i malejących potrzeb społecznych na ich wykonywanie. Osoby poszukujące pracy powinny na bieżąco śledzić zachodzące zmiany na rynku pracy, aby mogły spełnić jego wymogi.

Zgodnie z ustawą z dnia 20 kwietnia 2004 r. o promocji zatrudnienia i instytucjach rynku pracy (tekst jednolity Dz. U z 2019 r., poz. 1482 z późn. zm.) jednym z zadań należących do samorządu powiatu w zakresie polityki rynku pracy jest opracowywanie analiz i sprawozdań rynku pracy, w tym prowadzenie monitoringu zawodów deficytowych i nadwyżkowych. Pełni on dwie fundamentalne funkcje: deskryptywną – opisuje rzeczywistość lokalnego rynku pracy, koncentrując się przede wszystkim na różnych aspektach jego nierównowagi oraz normatywną – pozwala na formułowanie ocen i wniosków dotyczących szkolenia bezrobotnych, poradnictwa zawodowego i służyć ma pełniejszemu dopasowaniu strumienia popytu na pracę i podaży pracy.

Celem niniejszego opracowania jest uzyskanie informacji na temat zjawisk zachodzących na lokalnym rynku pracy, dotyczących kształtowania popytu na pracę i podaży zasobów pracy, w przekroju zawodowym oraz sformułowanie na tej podstawie wniosków niezbędnych do prawidłowego wykonywania przez urząd pracy ustawowych zadań. Szczegółowe cele w tym zakresie to: określenie odpowiednich kierunków szkolenia dla bezrobotnych, zapewniających większą efektywność organizowanych szkoleń, usprawnienie poradnictwa zawodowego poprzez wskazanie zawodów deficytowych i nadwyżkowych, ułatwienie realizacji programów aktywizacji osób długotrwale bezrobotnych w celu promowania ich ponownego zatrudnienia, określenie kierunków i natężenia zmian zachodzących w strukturze zawodowo-kwalifikacyjnej na lokalnym rynku pracy oraz stworzenie bazy informacyjnej dla opracowania przyszłych struktur zawodowo-kwalifikacyjnych. Monitoring służyć ma również lepszemu dopasowaniu kwalifikacji osób

poszukujących pracy do oczekiwań pracodawców, którzy stają się coraz bardziej wymagający, stawiając wysokie kryteria kandydatom do pracy.

Poniższy raport został stworzony w oparciu o zalecenia metodyczne przygotowane w ramach projektu „Opracowanie nowych zaleceń metodycznych prowadzenia monitoringu zawodów deficytowych i nadwyżkowych na lokalnym rynku pracy”, dane z systemu Syriusz^{STD}, dane z Systemu Informacji Oświatowej MEN oraz wyniki badań ofert pracy w Internecie.

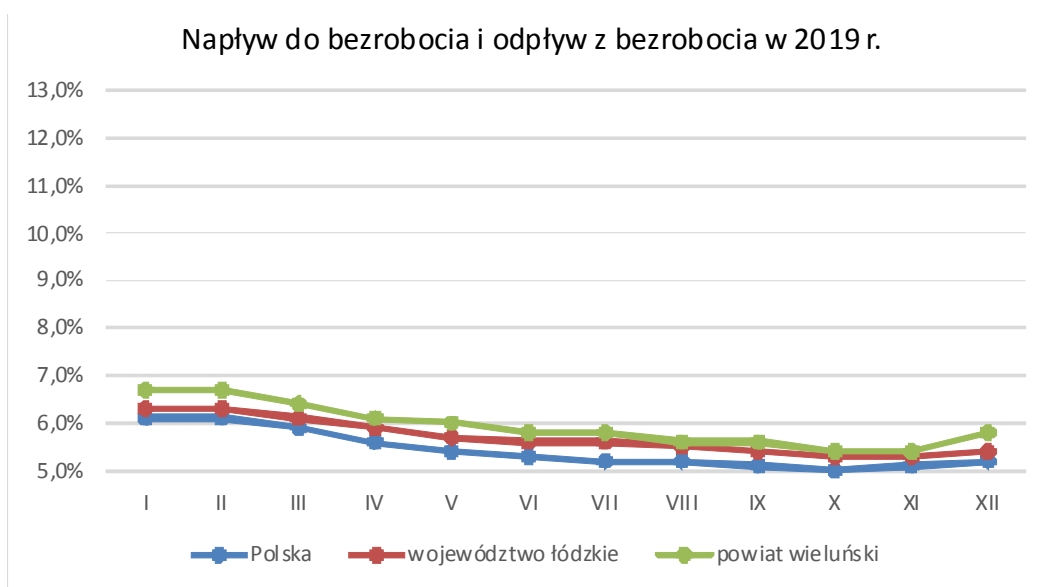
W roku bieżącym nie wygenerowano raportów bazujących na kwestionariuszowym badaniu przedsiębiorstw, prognozowanym zatrudnieniu na rok 2019 r., zestawieniu uczniów ostatnich klas szkół ponadgimnazjalnych według elementarnych grup zawodów deficytowych, zrównoważonych oraz nadwyżkowych, ze względu na różnice w słownikach zawodów pomiędzy KZIS i klasyfikacją zawodów szkolnych oraz danych dotyczących studiów wyższych z informacjami dotyczącymi studentów oraz absolwentów. Zatem poniższy raport nie obejmuje analizy związanej z ww. tematyką.

1. ANALIZA OGÓLNEJ SYTUACJI NA RYNKU PRACY

Według stanu na koniec 2019 r. w ewidencji wieluńskiego urzędu pracy znajdowało się 1936 osób bezrobotnych, czyli o 247 osób mniej, niż w analogicznym okresie 2018 r.

Stopa bezrobocia ogłoszona przez GUS dla powiatu wieluńskiego na koniec grudnia 2019 r. wynosiła 5,8%. W analogicznym okresie ubiegłego roku wskaźnik ten był wyższy i kształtował się na poziomie 6,6%.

Wykres nr 1 – stopa bezrobocia w 2019 r. (opracowanie własne na podstawie danych GUS)



Wykres nr 2 – liczba osób bezrobotnych zarejestrowanych w PUP w Wieluniu w 2019 r. w tys. (opracowanie własne)

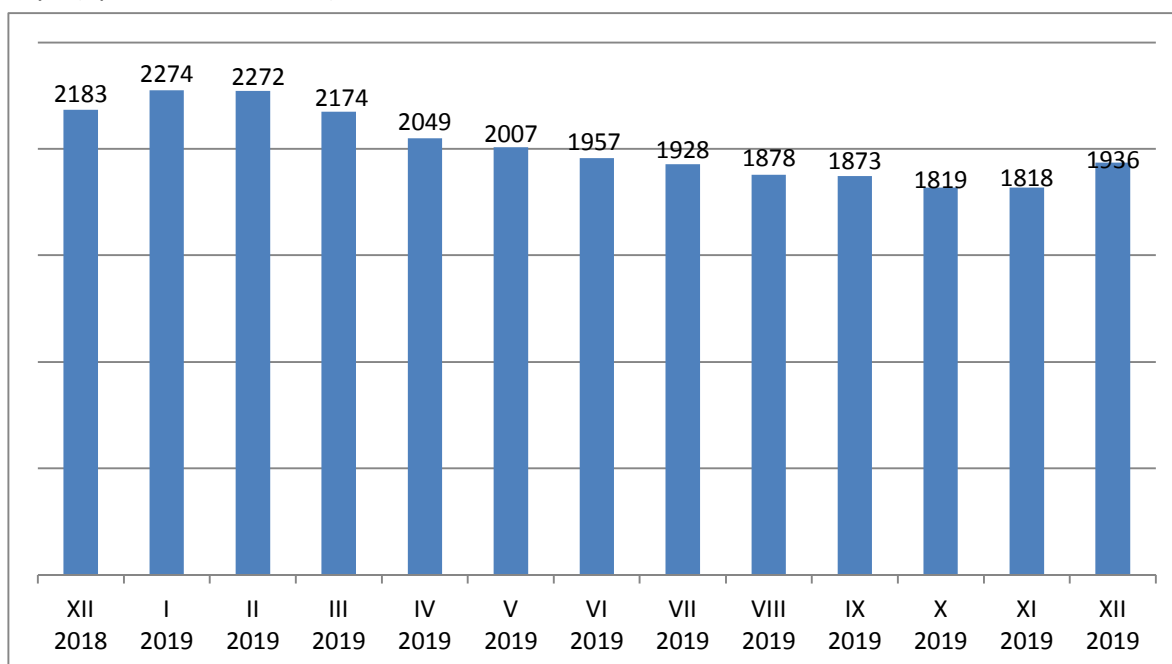


Tabela nr 1 – Wybrane kategorie bezrobotnych na koniec 2018 r. i 2019 r. (opracowanie własne)

Bezrobotni według wykształcenia													
WYSZCZEGÓLNIENIE: a – stan na koniec roku b – % udział w ogólnej liczbie bezrobotnych		2018 r.						2019 r.					
		ogółem	kobiety	długotrwałe bezrobotni	do 30 roku życia	w tym do 25 roku życia	Powyżej 50 roku życia	ogółem	kobiety	długotrwałe bezrobotni	do 30 roku życia	w tym do 25 roku życia	Powyżej 50 roku życia
ogółem	a	2183	1277	1318	569	257	552	1936	1093	1091	521	256	508
	b	100	58,5	60,4	26,1	11,8	25,3	100	56,5	56,4	26,9	13,2	26,2
wyższe	a	288	203	159	110	21	25	268	200	123	95	23	20
	b	13,2	9,3	7,3	5,1	1,0	1,2	13,9	10,4	6,4	4,9	1,2	1,0
policealne i śr. zawodowe	a	467	339	251	129	76	115	374	250	192	122	75	95
	b	21,4	15,5	11,5	5,9	3,5	5,3	19,3	12,9	9,9	6,3	3,9	4,9
LO	a	212	161	113	92	41	27	199	142	96	86	40	21
	b	9,7	7,4	5,2	4,2	1,9	1,2	10,3	7,3	5,0	4,4	2,0	1,1
zasadnicze zawodowe	a	704	343	437	149	85	217	653	302	356	156	91	217
	b	32,2	15,7	20,0	6,8	3,9	9,9	33,7	15,6	18,4	8,1	4,7	11,2
gimnazjalne i niższe	a	512	231	358	89	34	168	442	199	324	62	27	155
	b	23,5	10,6	16,4	4,1	1,5	7,7	22,8	10,3	16,7	3,2	1,4	8,0
Bezrobotni według stażu pracy													
WYSZCZEGÓLNIENIE: a – stan na koniec roku. b – % udział w ogólnej liczbie bezrobotnych		2018 r.						2019 r.					
		ogółem	kobiety	długotrwałe bezrobotni	do 30 roku życia	w tym do 25 roku życia	powyżej 50 roku życia	Ogółem	kobiety	długotrwałe bezrobotni	do 30 roku życia	w tym do 25 roku życia	powyżej 50 roku życia
ogółem	a	2183	1277	1318	569	257	552	1936	1093	1091	521	256	508
	b	100	58,5	60,4	26,1	11,8	25,3	100	56,5	56,4	26,9	13,2	26,2
do 1 roku	a	355	221	209	173	93	43	319	191	174	144	71	41
	b	16,3	10,1	9,6	7,9	4,3	2,0	16,5	10,0	9,0	7,4	3,7	2,1
1 – 5 lat	a	595	383	359	235	88	42	527	341	300	209	83	40
	b	27,2	17,6	16,5	10,8	4,0	1,9	27,2	17,6	15,5	10,8	4,3	2,1
5 – 10 lat	a	373	241	240	37	2	54	306	191	178	40	2	51
	b	17,1	11,0	11,0	1,7	0,1	2,5	15,8	9,9	9,2	2,1	0,1	2,6
10 – 20 lat	a	364	195	233	1	X	153	331	158	199	0	X	155
	b	16,7	8,9	10,7	0,1	X	7,0	17,1	8,1	10,3	X	X	8,0
20 – 30 lat	a	190	69	114	X	X	155	167	60	96	X	X	131
	b	8,7	3,2	5,2	X	X	7,1	8,6	3,1	5,0	X	X	6,8
30 i więcej	a	88	28	29	X	X	88	75	20	29	X	X	74
	b	4,0	1,3	1,3	X	X	4,0	3,9	1,0	1,5	X	X	3,8
bez stażu	a	218	140	134	123	74	17	211	132	115	128	100	16
	b	10,0	6,4	6,1	5,6	3,4	0,8	10,9	6,8	5,9	6,6	5,1	0,8

Bezrobotni według czasu pozostawania bez pracy

WYSZCZEGÓLNIENIE:		2018 r.						2019 r.					
		ogółem	Kobiety	długotrwałe bezrobotni	do 30 roku życia	w tym do 25 roku życia	powyżej 50 roku życia	Ogółem	kobiety	długotrwałe bezrobotni	do 30 roku życia	w tym do 25 roku życia	powyżej 50 roku życia
a – stan na koniec roku. b – % udział w ogólnej liczbie bezrobotnych	a	2183	1277	1318	569	257	552	1936	1093	1091	521	256	508
	b	100	58,5	60,4	26,1	11,8	25,3	100	56,5	56,4	26,9	13,2	26,2
ogółem	a	224	91	45	75	44	59	204	85	23	78	39	46
	b	10,3	4,2	2,1	3,4	2,0	2,7	10,5	4,4	1,2	4,0	2,0	2,4
do 1 miesiąca	a	343	172	52	139	76	68	345	157	79	135	86	85
	b	15,7	7,9	2,4	6,4	3,5	3,1	17,8	8,1	4,1	7,0	4,4	4,4
1 – 3 miesięcy	a	252	144	45	101	58	51	266	154	43	97	56	55
	b	11,5	6,6	2,1	4,6	2,7	2,3	13,8	7,9	2,2	5,0	2,9	2,8
3 – 6 miesięcy	a	276	166	91	68	27	68	234	127	62	66	28	57
	b	12,6	7,6	4,2	3,1	1,2	3,1	12,1	6,6	3,2	3,4	1,5	2,9
6 – 12 miesięcy	a	344	214	342	85	23	69	254	158	254	58	27	64
	b	15,8	9,8	15,6	4,0	1,1	3,2	13,1	8,2	13,1	3,0	1,4	3,3
12 – 24 miesięcy	a	744	490	743	101	29	237	633	412	630	87	20	201
	b	34,1	22,4	34,0	4,6	1,3	10,9	32,7	21,3	32,6	4,5	1,0	10,4

Bezrobotni według wieku

WYSZCZEGÓLNIENIE:		2018 r.				2019 r.			
		ogółem	kobiety	długotrwałe bezrobotni	Posiadający co najmniej jedno dziecko do 6 roku życia	Ogółem	kobiety	długotrwałe bezrobotni	Posiadający co najmniej jedno dziecko do 6 roku życia
a – stan na koniec roku. b – % udział w ogólnej liczbie bezrobotnych	a	2183	1277	1318	509	1936	1093	1091	438
	b	100	58,5	60,4	23,3	100	56,5	56,4	22,6
18 – 24 lat	a	257	159	69	63	256	147	56	53
	b	11,8	7,3	3,2	2,9	13,2	7,6	2,9	2,7
25 – 34 lat	a	633	459	361	302	542	396	282	260
	b	29,0	21,0	16,5	13,8	28,0	20,5	14,6	13,4
35 - 44 lat	a	560	374	393	139	450	293	303	115
	b	25,6	17,1	18,0	6,3	23,3	15,1	15,7	5,9
45 – 54 lat	a	352	176	228	3	337	156	206	9
	b	16,1	8,1	10,4	0,1	17,4	8,1	10,6	0,5
55 – 59 lat	a	231	109	163	1	215	101	152	0
	b	10,6	5,0	7,5	0,1	11,1	5,2	7,9	X
60 i więcej lat	a	150	0	104	1	136	X	92	1
	b	6,9	x	4,8	0,1	7,0	X	4,7	0,1

Jak wynika z analizy struktury bezrobotnych mimo, że sytuacja osób z wyższym wykształceniem na rynku pracy jest najkorzystniejsza, ponieważ krócej niż inni bezrobotni oczekują na podjęcie zatrudnienia (ich udział w ogólnej liczbie długotrwale bezrobotnych był niższy, niż osób o niższym poziomie wykształcenia), to jednak ich liczba ciągle utrzymuje się na wysokim poziomie. Wpływa na to między innymi rosnąca liczba osób kończących studia wyższe o kierunkach i specjalnościach, w których obserwuje się już pewne nasycenie rynku pracy. Liczba osób legitymujących się dyplomem wyższej uczelni zmniejszyła się o 20 osób w stosunku do stanu z końca 2018 r., natomiast procentowy ich udział w ogólnej liczbie zarejestrowanych wzrósł w porównaniu z rokiem 2018 o 0,7%.

Utrzymującą się niekorzystną cechą bezrobocia, wynikającą z niekorzystnej struktury ludności naszego powiatu ze względu na poziom wykształcenia, są niskie kwalifikacje zawodowe zarejestrowanych w urzędzie bezrobotnych. W strukturze bezrobocia wg wykształcenia nadal najliczniejszą grupę stanowią osoby posiadające wykształcenie zasadnicze zawodowe, przy czym zdecydowana większość tej grupy to mężczyźni (53,8%). Ponadto 54,5% osób z wykształceniem zasadniczym zawodowym to osoby długotrwale bezrobotne, a 23,9% stanowią bezrobotni do 30 roku życia. W porównaniu z analogicznym okresem 2018 r. odsetek bezrobotnych, którzy ukończyli szkołę zasadniczą zawodową uległ nieznacznemu zwiększeniu. W równie trudnej sytuacji na wieluńskim rynku pracy są osoby z wykształceniem gimnazjalnym i niższym, stanowiące w końcu grudnia 2019 r. 22,8% ogółu zarejestrowanych. Udział tej populacji w ogólnej liczbie zarejestrowanych w urzędzie był niższy niż przed rokiem o 0,7%. Dodatkowo wskaźnik długotrwałego bezrobocia wśród osób z wykształceniem gimnazjalnym i niższym był nieznacznie wyższy, niż analogiczny wskaźnik liczony w odniesieniu do ogólnej liczby zarejestrowanych w urzędzie. Wśród osób z wykształceniem gimnazjalnym i niższym dominują mężczyźni stanowiąc 55,0% populacji.

W końcu 2019 r. dosyć liczną populację stanowili ponadto bezrobotni z wykształceniem policealnym i średnim zawodowym. Analizowana grupa zarejestrowanych liczyła wówczas 374 osoby, stanowiąc 19,3% ogółu bezrobotnych. W populacji tej większy odsetek stanowią kobiety (66,8%). Udział długotrwale bezrobotnych w omawianej populacji ukształtował się na poziomie 51,3% i był niższy niż w końcu 2018 r. o 2,4%.

Jednym z najczęstszych wymogów pracodawców wobec kandydatów na pracowników jest posiadanie odpowiedniego doświadczenia zawodowego. Dlatego też

mniejsze trudności ze znalezieniem pracy mają osoby posiadające staż pracy. Analiza struktury bezrobotnych według stażu pracy wykazała, iż najwyższy odsetek wśród osób zarejestrowanych w urzędzie stanowią osoby ze stażem pracy do 5 lat (43,7%).

W powyższych grupach bezrobotnych posiadających niskie doświadczenie zawodowe przeważały kobiety (62,9%), a wskaźnik długotrwałego bezrobocia wynosił 56,0%.

Wśród wszystkich pozostających w ewidencji PUP bezrobotnych, 27,2% stanowią osoby, których doświadczenie zawodowe znajduje się w przedziale od 1 do 5 lat. Z analizy danych statystycznych wynika, że najmniej liczną grupą wśród osób zarejestrowanych w PUP są bezrobotni posiadający ponad trzydziestoletni staż pracy (3,9%).

Analiza struktury bezrobocia według stażu pracy, w powiązaniu z okresem pozostawania w ewidencji bezrobotnych wskazuje, że najbardziej zagrożone bezrobociem długotrwałym są osoby, których doświadczenie zawodowe nie przekracza 20 lat. Najniższy odsetek bezrobocia długotrwałego odnotowano wśród osób, których doświadczenie zawodowe przekracza 30 lat.

Charakterystycznym zjawiskiem na rynku pracy, nie tylko na terenie naszego powiatu, jest długotrwałe pozostawanie bez pracy. Bezrobocie długookresowe jest bardzo niekorzystne ze społecznego i ekonomicznego punktu widzenia. Oznacza ono nie tylko ekonomiczną marginalizację długotrwałe bezrobotnych. Wiąże się bowiem również z występowaniem szeregu negatywnych skutków społecznych, m. in. wzrostem patologii społecznej oraz uzależnieniem od świadczeń z zakresu opieki społecznej. Odsetek osób długotrwałe bezrobotnych w końcu grudnia 2019 r. ukształtował się na poziomie 56,4%. Wśród długotrwałe bezrobotnych dominują osoby z niskim poziomem wykształcenia, bez wykształcenia lub z krótkim stażem pracy oraz osoby młode.

Porównując aktualne dane dotyczące struktury bezrobotnych według czasu pozostawania bez pracy z analogicznym okresem 2018 roku należy zauważyć, iż zmniejszył się procentowy udział w ogólnej liczbie bezrobotnych osób pozostających w ewidencji urzędu od 6 do 24 miesięcy oraz powyżej 24 miesięcy. Zwiększeniu uległy natomiast wskaźniki dla osób zarejestrowanych w PUP do 1 miesiąca, od 1 do 3 miesięcy oraz od 3 do 6 miesięcy. Analiza czasu pozostawania bez pracy wśród bezrobotnych należących do grup znajdujących się w szczególnej sytuacji na rynku pracy wskazuje, iż 39,6% osób powyżej 50

roku życia i 16,7% bezrobotnych do 30 roku życia pozostaje w ewidencji urzędu dłużej niż 24 miesiące.

Bezrobocie ludzi młodych nadal pozostaje jednym z ważniejszych problemowych obszarów rynku pracy w skali naszego powiatu. Analizując strukturę bezrobocia według wieku od kilku już lat wskazujemy na wysoki udział osób w wieku od 18 do 24 lat w ogólnej liczbie bezrobotnych. Trudna sytuacja osób młodych na naszym rynku pracy jest związana z niechęcią pracodawców do zatrudniania osób nieposiadających stażu pracy. Należy jednocześnie podkreślić, że udział tej grupy wiekowej w ogólnej populacji bezrobotnych zwiększył się i w końcu grudnia 2019 r. wynosił 13,2%. W rejestrach PUP w Wieluniu pozostawało 256 osób należących do grupy wiekowej od 18 do 24 lat (w tym 147 kobiet). Zaznaczyć należy, że osoby długotrwale bezrobotne w wieku od 18 do 24 lat stanowią 21,9%. Obecnie jednak najliczniejszą populację bezrobotnych stanowią osoby w wieku od 25 do 34 lat, które na koniec grudnia 2019 roku stanowiły 28,0% ogółu zarejestrowanych bezrobotnych. W porównaniu do roku poprzedniego nieznacznie zmniejszyła się populacja zarejestrowanych w przedziale wiekowym 45 – 54 lata, w którym odnotowano stosunkowo wysoki udział długotrwale bezrobotnych (61,1%), zwiększył się natomiast procentowy udział w ogólnej liczbie bezrobotnych z 16,1% do 17,4%.

Udział poszczególnych grup bezrobotnych będących w szczególnej sytuacji na rynku pracy przedstawia poniższa tabela.

Tabela nr 2 – Bezrobotni w szczególnej sytuacji na rynku pracy (opracowanie własne)

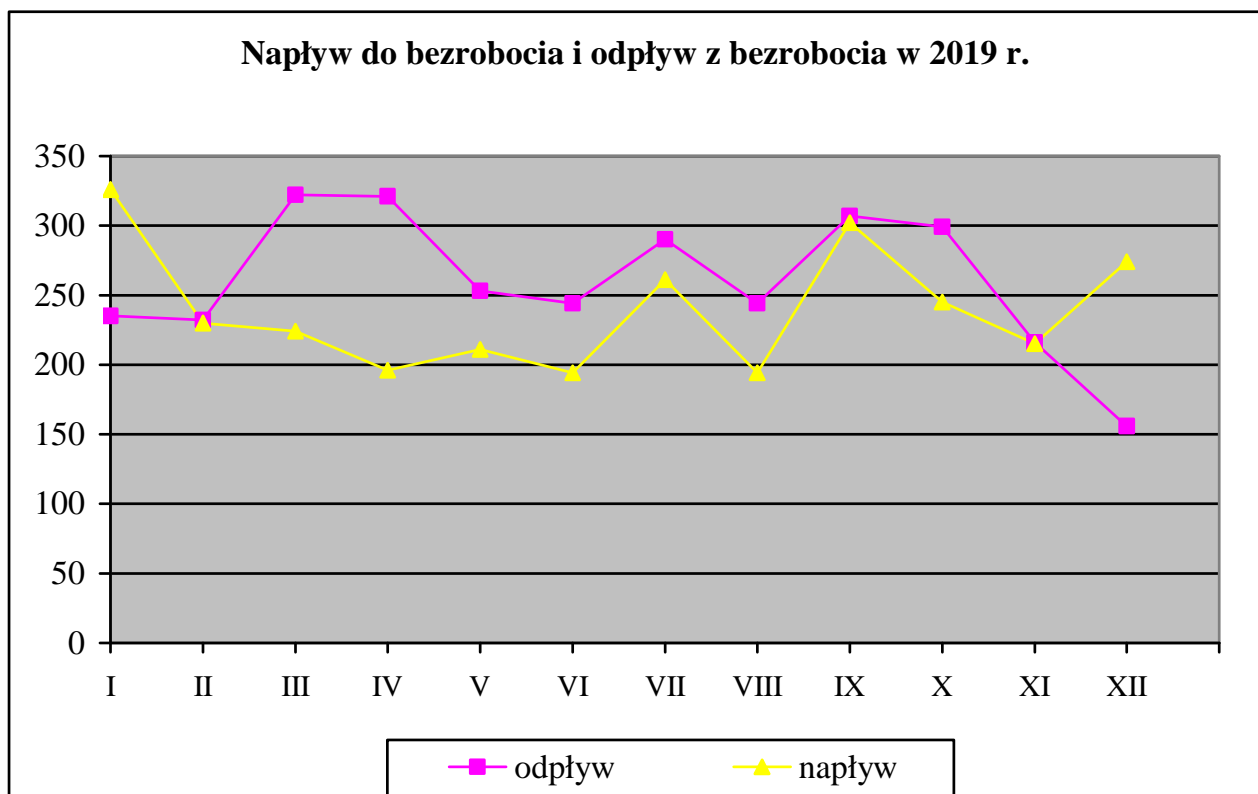
Wyszczególnienie	Według stanu na 31.12.2019 r.	% ogółu bezrobotnych
Osoby bezrobotne do 30 roku życia	521	26,9
w tym osoby bezrobotne do 25 roku życia	256	13,2
Osoby długotrwale bezrobotne	1091	56,4
Osoby bezrobotne powyżej 50 roku życia	508	26,2
Osoby bezrobotne posiadające co najmniej jedno dziecko do 6 roku życia	438	22,6
Osoby bezrobotne posiadające co najmniej jedno dziecko niepełnosprawne do 18 roku życia	9	0,5
Osoby niepełnosprawne	107	5,5
Osoby bezrobotne korzystające ze świadczeń pomocy społecznej	0	X

Na przestrzeni czterech kwartałów ubiegłego roku w Powiatowym Urzędzie Pracy w Wieluniu status bezrobotnego uzyskały 2872 osoby, w tym 1469 kobiet. W porównaniu z liczbą rejestrujących się w 2018 roku obserwujemy spadek poziomu rejestracji o 406 osób, tj. o 12,4%.

W strukturze osób rejestrujących się w ubiegłym roku przeważały osoby poprzednio pracujące (88,5%), rejestrujące się po raz kolejny (79,2%) oraz osoby zamieszkałe na terenach wiejskich (67,8%). Ponadto wśród osób bezrobotnych zarejestrowanych na przestrzeni 2019 r. znaczną grupę stanowiły osoby: długotrwale bezrobotne (22,7%), w wieku do 30 roku życia (50,9%), bezrobotne bez doświadczenia zawodowego (20,8%) oraz bez kwalifikacji zawodowych (14,6%).

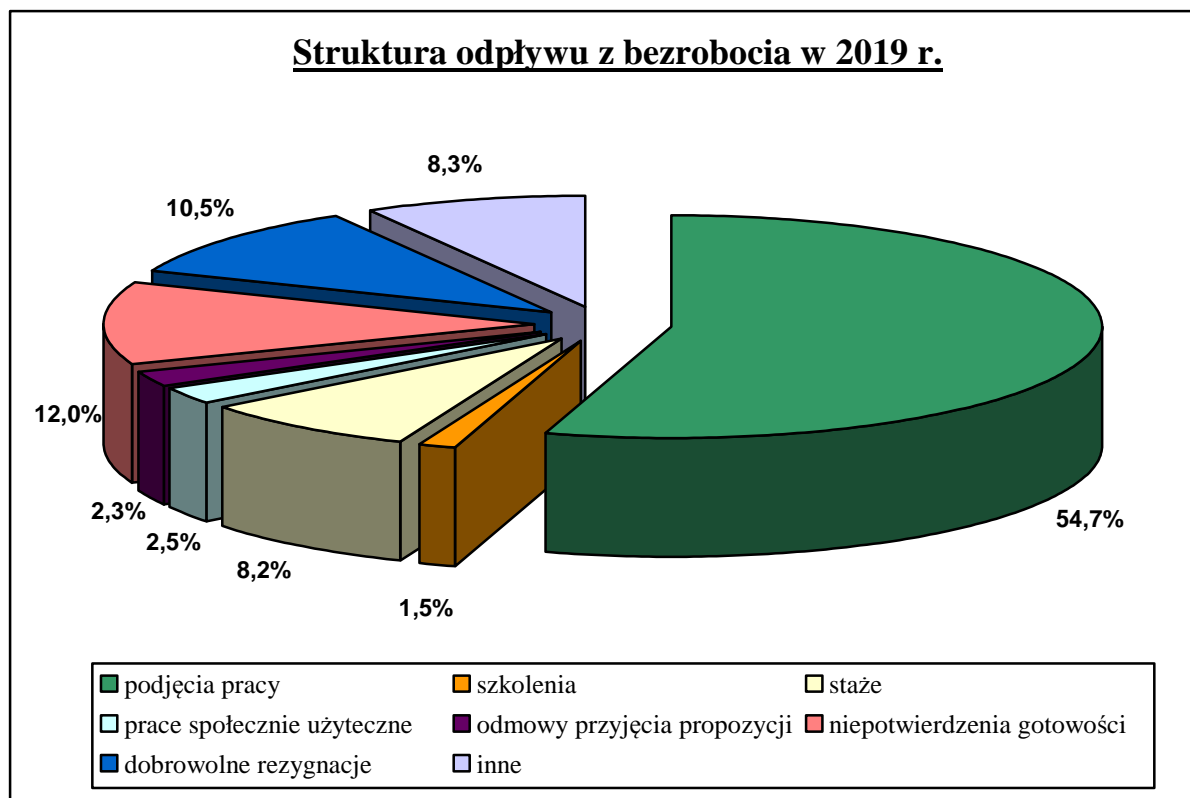
W tym samym czasie z ewidencji wieluńskiego urzędu pracy zostało wyłączonych 3119 osób (w tym 1653 kobiety), czyli o 335 osób mniej, niż w analogicznym okresie 2018 roku. Główną przyczyną odpływu były podjęcia pracy – 1706 osób uzyskało zatrudnienie, co stanowiło 54,7% całego odpływu w analizowanym okresie. W strukturze osób zarejestrowanych w PUP w Wieluniu podejmujących pracę, większość stanowią osoby poprzednio pracujące (89,9%). Ponadto 66,5% osób zatrudnionych, to osoby zamieszkałe na terenach wiejskich, a 53,8% to podjęcia pracy przez kobiety. Wśród osób, które podjęły pracę w 2019 r. liczną grupę stanowiły osoby w wieku do 30 roku życia – 49,7%, długotrwale bezrobotni – 19,8% oraz bez doświadczenia zawodowego – 17,9%.

Wykres nr 3 – napływ i odpływ z bezrobocia (opracowanie własne)



Na przestrzeni dwunastu miesięcy ubiegłego roku z różnych form aktywizacji skorzystało 826 osób bezrobotnych, w tym 440 kobiet, co stanowiło 26,5% ogółu wyłączeń. Liczba ta jest niższa niż w roku 2018 o 107. W porównaniu do analogicznego okresu z 2018 r. liczba osób bezrobotnych wyłączonych z ewidencji urzędu, które nie potwierdziły gotowości do podjęcia pracy zmniejszyła się o 46. Inaczej kształtowała się sytuacja wśród osób dobrowolnie rezygnujących z pozostawania w ewidencji bezrobotnych. W tym przypadku zarejestrowaliśmy wzrost o 63 osoby.

Wykres nr 4 – struktura odpływu z bezrobocia (opracowanie własne)



W 2019 r. do PUP w Wieluniu wpłynęło 1769 ofert pracy, t.j. o 448 ofert pracy mniej niż w analogicznym okresie roku ubiegłego. Bardzo ważnym elementem w strukturze ofert pracy jest ich analiza pod względem poszukiwanych zawodów.

Poniższa tabela przedstawia wykaz zgłaszanych ofert pracy pod względem poszukiwanych zawodów. W tabeli zostały uwzględnione zawody, które zmieściły się w pierwszej piętnastce pod względem ilości zgłoszeń. Aby lepiej zobrazować to zjawisko, w tabeli pokazana jest także ilość ofert w wymienionych zawodach jaka wpłynęła do urzędu w roku 2018 oraz liczba zarejestrowanych osób bezrobotnych w poszczególnych zawodach będących w ewidencji urzędu w końcu 2019 roku.

Tabela nr 3 - Oferty według zawodów (łącznie z miejscami refundowanymi) – opracowanie własne

Lp	Nazwa zawodu	Liczba zgłoszonych miejsc pracy		liczba osób bezrobotnych w końcu 2019 roku
		2019r.	2018r.	
1.	pakowacz ręczny	338	219	x
2.	pomocniczy robotnik budowlany	279	310	x
3.	robotnik gospodarczy	119	133	x

4.	pracownik biurowy	113	112	29
5.	sprzedawca	81	107	161
6.	kucharz	38	42	126
7.	robotnicy wykonujący prace proste w przemyśle	35	22	x
8.	pomoc kuchenna	35	55	x
9.	szwaczka maszynowa	27	11	5
10.	lakiernik	26	36	2
11.	operator wózków jezdniowych	22	30	x
12.	pracownik prac dorywczych	22	288	x
13.	rzeźnik - wędliniarz	21	26	6
14.	magazynier	20	36	x
15.	stolarz meblowy	18	0	5

Według stanu na koniec 2019 r. wśród bezrobotnych z terenu powiatu wieluńskiego zdecydowanie przeważały osoby zarejestrowane w zawodach: sprzedawcy sklepowi (ekspedienci; 173 osoby) oraz kucharze (134 osoby). Do licznej grupy zawodowej zaliczyć można ponadto 59 osób należące do grupy: piekarze, cukiernicy i pokrewni. Szczegółowe dane zawiera poniższa tabela.

Tabela nr 4 – Grupy zawodów, w których liczba bezrobotnych jest największa

Kod	Elementarne grupy zawodów	Liczba bezrobotnych stan na 31.12.2019 r.
5223	Sprzedawcy sklepowi (ekspedienci)	173
5120	Kucharze	134
7512	Piekarze, cukiernicy i pokrewni	59
3314	Średni personel do spraw statystyki i dziedzin pokrewnych	49
7222	Ślusarze i pokrewni	41
7233	Mechanicy maszyn i urządzeń rolniczych i przemysłowych	41
5141	Fryzjerzy	36
7129	Robotnicy budowlani robót wykończeniowych i pokrewni gdzie indziej niesklasyfikowani	34
7533	Szwaczki, hafciarki i pokrewni	33
2359	Specjaliści nauczania i wychowania gdzie indziej niesklasyfikowani	31
7412	Elektromechanicy i elektromonterzy	31
4110	Pracownicy obsługi biurowej	30
9313	Robotnicy wykonujący prace proste w budownictwie ogólnym	30
9329	Robotnicy wykonujący prace proste w przemyśle gdzie indziej niesklasyfikowani	30
7231	Mechanicy pojazdów samochodowych	29

2421	Specjaliści do spraw zarządzania i organizacji	28
3115	Technicy mechanicy	28
7112	Murarze i pokrewni	28
7131	Malarze budowlani i pokrewni	27
7522	Stolarze meblowi i pokrewni	26

Podobnie sytuacja kształtuje się w przypadku napływu osób bezrobotnych. W roku 2019 najwięcej zarejestrowało się osób w zawodzie sprzedawcy sklepowi – 236 oraz kucharze - 116. W Powiatowym Urzędzie Pracy w tym czasie zarejestrowało się również 91 osób w grupie zawodowej średni personel do spraw statystyki i dziedzin pokrewnych. Pełne zestawienie danych zawiera poniższa tabela.

Tabela nr 5 – Grupy zawodów, w których napływ bezrobotnych był największy w 2019 r.

Kod	Elementarne grupy zawodów	Liczba bezrobotnych stan na 31.12.2019 r.
5223	Sprzedawcy sklepowi (ekspedienci)	236
5120	Kucharze	116
3314	Średni personel do spraw statystyki i dziedzin pokrewnych	91
7512	Piekarze, cukiernicy i pokrewni	83
7129	Robotnicy budowlani robót wykończeniowych i pokrewni gdzie indziej niesklasyfikowani	79
5141	Fryzjerzy	60
3115	Technicy mechanicy	54
2359	Specjaliści nauczania i wychowania gdzie indziej niesklasyfikowani	52
7412	Elektromechanicy i elektromonterzy	51
3331	Spedytorzy i pokrewni	47
2421	Specjaliści do spraw zarządzania i organizacji	46
7522	Stolarze meblowi i pokrewni	46
3112	Technicy budownictwa	43
7222	Ślusarze i pokrewni	43
7231	Mechanicy pojazdów samochodowych	43
9321	Ręczni pakowacze i znakowacze	43
7233	Mechanicy maszyn i urządzeń rolniczych i przemysłowych	42
7112	Murarze i pokrewni	40
3142	Technicy rolnictwa i pokrewni	39
3434	Szefowie kuchni i organizatorzy usług gastronomicznych	38

Przy tworzeniu rankingu zawodów generujących długotrwałe bezrobocie wykorzystano wielkość wskaźnika długotrwałego bezrobocia. Przedstawia się go, jako iloraz

zarejestrowanych osób bezrobotnych do zarejestrowanych ogółem. Poniższa tabela prezentuje wskaźnik długotrwałego bezrobocia dla grup zawodów, w których wskaźnik długotrwałego bezrobocia przyjął wskaźnik maksymalny.

Tabela nr 6 - Grupy zawodów, dla których wskaźnik długotrwałego bezrobocia był najwyższy w 2019 r.

Kod	Elementarne grupy zawodów	Wskaźnik długotrwałego bezrobocia
2120	Matematycy, aktuariusze i statystycy	100,00
2152	Inżynierowie elektronicy	100,00
2166	Projektanci grafiki i multimedialni	100,00
2282	Farmaceuci specjaliści	100,00
2291	Specjaliści do spraw higieny, bezpieczeństwa pracy i ochrony środowiska	100,00
2299	Specjaliści ochrony zdrowia gdzie indziej niesklasyfikowani	100,00
2342	Specjaliści do spraw wychowania małego dziecka	100,00
2352	Nauczyciele szkół specjalnych	100,00
2651	Artyści plastycy	100,00
2654	Producenci filmowi, reżyserzy i pokrewni	100,00
3117	Technicy górnictwa, metalurgii i pokrewni	100,00
3118	Kreślarze	100,00
3139	Kontrolerzy (sterowniczy) procesów przemysłowych gdzie indziej niesklasyfikowani	100,00
3143	Technicy leśnictwa	100,00
3151	Pracownicy służb technicznych żeglugi	100,00
3211	Operatorzy aparatury medycznej	100,00
3214	Technicy medyczni i dentyści	100,00
3220	Dietetycy i żywieniowcy	100,00
3323	Zaopatrzeniowcy	100,00
3324	Pośrednicy handlowi	100,00
3432	Plastycy, dekoratorzy wnętrz i pokrewni	100,00
3433	Pracownicy bibliotek, galerii, muzeów, informacji naukowej i pokrewni	100,00
4214	Windykatorzy i pokrewni	100,00
5211	Sprzedawcy na targowiskach i bazarach	100,00
5243	Agenci sprzedaży bezpośredniej	100,00
5312	Asystenci nauczycieli	100,00
5321	Pomocniczy personel medyczny	100,00
7121	Dekarze	100,00
7125	Szklarze	100,00
7315	Formowacze wyrobów szklanych, krajacze i szlifierze szkła	100,00
7316	Szyldziarze, grawerzy i zdobnicy ceramiki, szkła i pokrewni	100,00

7321	Pracownicy przy pracach przygotowawczych do druku	100,00
7422	Monterzy i serwisanci instalacji i urządzeń teleinformatycznych	100,00
7521	Robotnicy przygotowujący drewno i pokrewni	100,00
7534	Tapicerzy i pokrewni	100,00
7536	Obuwnicy i pokrewni	100,00
7537	Kaletnicy, rymarze i pokrewni	100,00
8113	Operatorzy urządzeń wiertniczych i wydobywczych ropy, gazu i innych surowców	100,00
8152	Operatorzy maszyn tkackich i dziewiarskich	100,00
8159	Operatorzy maszyn do produkcji wyrobów włókienniczych, futrzarskich i skórzanych gdzie indziej niesklasyfikowani	100,00
8212	Monterzy sprzętu elektrycznego	100,00
8213	Monterzy sprzętu elektronicznego	100,00
8331	Kierowcy autobusów i motorniczowie tramwajów	100,00
8332	Kierowcy samochodów ciężarowych	100,00
9121	Pracznicy ręczne i prasowacze	100,00
9122	Czyszciciele pojazdów	100,00
9214	Robotnicy wykonujący prace proste w ogrodnictwie i sadownictwie	100,00
9311	Robotnicy wykonujący prace proste w kopalniach i kamieniołomach	100,00
9312	Robotnicy wykonujący prace proste w budownictwie drogowym, wodnym i pokrewni	100,00

Wskaźnik płynności bezrobotnych jest kolejnym miernikiem wykorzystywanym w monitoringu zawodów deficytowych i nadwyżkowych. Wartość wskaźnika większa niż 1 informuje, że odpływ osób bezrobotnych z rejestrów Powiatowego Urzędu Pracy przewyższa ich napływ. Wartość wskaźnika mniejsza, niż 1 wskazuje natomiast na przewagę napływu osób bezrobotnych nad ich odpływem z rejestrów PUP.

Tabela nr 7 - Grupy zawodów, dla których wskaźnik płynności bezrobotnych był najwyższy w 2019 r.

Kod	Elementarne grupy zawodów	Wskaźnik płynności bezrobotnych
2161	Architekci	4,00
3212	Technicy analityki medycznej	4,00
7121	Dekarze	4,00
3323	Zaopatrzeniowcy	3,00
3324	Pośrednicy handlowi	3,00
7123	Tynkarze i pokrewni	3,00
2342	Specjaliści do spraw wychowania małego	2,50

	dziecka	
3220	Dietetycy i żywieniowcy	2,50
3255	Średni personel ochrony środowiska, medycyny pracy i bhp	2,33
5322	Pracownicy domowej opieki osobistej	2,33
2162	Architekci krajobrazu	2,00
2320	Nauczyciele kształcenia zawodowego	2,00
2511	Analitycy systemów komputerowych	2,00
3139	Kontrolerzy (sterowniczy) procesów przemysłowych gdzie indziej niesklasyfikowani	2,00
3214	Technicy medyczni i dentystyczni	2,00
3259	Średni personel do spraw zdrowia gdzie indziej niesklasyfikowany	2,00
3439	Średni personel w zakresie działalności artystycznej i kulturalnej gdzie indziej niesklasyfikowany	2,00
4214	Windykatorzy i pokrewni	2,00
4415	Pracownicy działów kadr	2,00
4419	Pracownicy obsługi biura gdzie indziej niesklasyfikowani	2,00
5312	Asystenci nauczycieli	2,00
7124	Monterzy izolacji	2,00
7125	Szklarze	2,00
7536	Obuwnicy i pokrewni	2,00
8182	Maszyniści kotłów parowych i pokrewni	2,00
8212	Monterzy sprzętu elektrycznego	2,00
9214	Robotnicy wykonujący prace proste w ogrodnictwie i sadownictwie	2,00

W poniższej tabeli przedstawiono zawody, dla których zidentyfikowano najbardziej niekorzystną relację odpływu w stosunku do napływu bezrobotnych – napływ przewyższa odpływ.

Tabela nr 8 - Grupy zawodów, dla których wskaźnik płynności bezrobotnych był najmniejszy w 2019 r.

Kod	Elementarne grupy zawodów	Wskaźnik płynności bezrobotnych
0310	Żołnierze szeregowi	0,00
2529	Specjaliści do spraw baz danych i sieci komputerowych gdzie indziej niesklasyfikowani	0,00
3117	Technicy górnictwa, metalurgii i pokrewni	0,00

3132	Operatorzy urządzeń do spalania odpadów, uzdatniania wody i pokrewni	0,00
4225	Pracownicy biur informacji	0,00
4312	Pracownicy do spraw statystyki, finansów i ubezpieczeń	0,00
5164	Opiekunowie zwierząt domowych i pracownicy zajmujący się zwierzętami	0,00
5221	Właściciele sklepów	0,00
5311	Opiekunowie dziecięcy	0,00
7113	Robotnicy obróbki kamienia	0,00
7314	Ceramicy i pokrewni	0,00
7323	Introligatorzy i pokrewni	0,00
7523	Ustawiacze i operatorzy maszyn do obróbki i produkcji wyrobów z drewna	0,00
7549	Robotnicy przemysłowi i rzemieślnicy gdzie indziej niesklasyfikowani	0,00
8121	Operatorzy maszyn i urządzeń do produkcji i przetwórstwa metali	0,00
8122	Operatorzy urządzeń do obróbki powierzchniowej metali i nakładania powłok	0,00
8343	Maszyniści i operatorzy maszyn i urządzeń dźwigowo-transportowych i pokrewni	0,00

Dane zebrane w ramach monitoringu zawodów deficytowych i nadwyżkowych pozwalają na porównanie struktury ofert pracy z terenu powiatu wieluńskiego zgłaszanych do PUP ze strukturą ofert pracy zamieszczanych na publicznych portalach rekrutacyjnych. W przypadku wskaźnika niedopasowania struktury ofert pracy wynoszącego powyżej 1 wskazuje, że pracodawcy chętniej zgłaszają oferty pracy w PUP. Sytuację taką mogliśmy zaobserwować w przypadku zawodów: pracownicy biurowi (189 ofert pracy), robotnicy przemysłowi i rzemieślnicy (305 ofert pracy), operatorzy i monterzy maszyn i urządzeń (165 ofert pracy) oraz pracownicy wykonujące prace proste (831 ofert pracy). Natomiast w przypadku wskaźnika niedopasowania struktury ofert pracy wynoszącego poniżej 1, pracodawcy chętniej zamieszczają oferty pracy na publicznych portalach rekrutacyjnych. Tendencja ta dotyczy m.in. grup zawodów: technicy i inny średni personel (55 ofert pracy) oraz przedstawiciele władz publicznych, wyżsi urzędnicy i kierownicy (2 oferty pracy), specjaliści (68 ofert pracy) oraz pracownicy usług i sprzedawcy (374 oferty pracy). Opisaną sytuację przedstawia tabela zamieszczona poniżej.

Tabela nr 9 – Wskaźnik niedopasowania struktury ofert pracy w 2019 r.

Nazwa wielkiej grupy zawodów	Wskaźnik struktury (w %)				Wskaźnik niedopasowania struktury ofert pracy
	Oferty pracy w internecie		Oferty pracy PUP		
	Liczba	%	Liczba	%	
PRZEDSTAWICIELE WŁADZ PUBLICZNYCH, WYŻSI URZĘDNICY I KIEROWNICY	11	84,62	2	15,38	0,03
SPECJALIŚCI	99	59,28	68	40,72	0,11
TECHNICY I INNY ŚREDNI PERSONEL	80	59,26	55	40,74	0,11
PRACOWNICY BIUROWI	4	2,07	189	97,93	7,31
PRACOWNICY USŁUG I SPRZEDAWCY	65	14,81	374	85,19	0,89
ROLNICY, OGRODNICY, LEŚNICY I RYBACY	0	0,00	2	100,0	x
ROBOTNICY PRZEMYSŁOWI I RZEMIEŚLNICY	25	7,58	305	92,42	1,89
OPERATORZY I MONTERZY MASZYN I URZĄDZEŃ	21	11,29	165	88,71	1,22
PRACOWNICY WYKONUJĄCY PRACE PROSTE	3	0,36	831	99,64	42,85
SIŁY ZBROJNE	0	x	0	x	x

2. Ranking zawodów deficytowych i nadwyżkowych

Ranking zawodów deficytowych i nadwyżkowych stanowi najważniejszy element prowadzenia monitoringu. Jego celem jest zidentyfikowanie elementarnych grup zawodów charakteryzujących się deficytem, równowagą bądź nadwyżką na rynku pracy. Struktura rankingu opiera się na popytowej i podażowej stronie rynku pracy. Liczba bezrobotnych zarejestrowanych w PUP stanowi podażową stronę rynku pracy. Z kolei popyt na rynku pracy określa się jako liczbę wolnych miejsc pracy oraz miejsc aktywizacji zawodowej.

Zawody deficytowe to takie, na które istnieje na rynku pracy wyższe zapotrzebowanie niż liczba bezrobotnych w danym zawodzie. Dodatkowo wskazane jest, aby w takim zawodzie odsetek długotrwale bezrobotnych nie przekraczał mediany (Me), a odpływ bezrobotnych powinien przewyższać ich napływ (bądź być równym) w danym okresie sprawozdawczym. Zawody maksymalnie deficytowe wyróżniają się brakiem bezrobotnych – wskaźnik dostępności ofert pracy wynosi 0.

Zawody zrównoważone odznaczają się zbliżoną liczbą bezrobotnych i dostępnych ofert pracy w danym okresie sprawozdawczym. Wskazane jest, aby w taki zawodzie odsetek długotrwale bezrobotnych nie przekraczał mediany (Me), a odpływ bezrobotnych powinien przewyższać ich napływ (bądź być równym) w danym okresie sprawozdawczym.

Zawody nadwyżkowe wyróżniają się niższym zapotrzebowaniem na rynku pracy, niż liczba bezrobotnych w danym zawodzie. Na potrzeby rankingu zdefiniowane je jako te, dla których liczba ofert pracy jest niższa niż liczba bezrobotnych. Długotrwale bezrobocie jest relatywnie wysokie, a napływ bezrobotnych przewyższa ich odpływ w danym okresie sprawozdawczym.

Zawody maksymalnie nadwyżkowe to takie, dla których nie ma żadnej oferty pracy, t. j. wskaźnik dostępności ofert pracy nie przyjmuje żadnej wartości.

Tabela nr 10 – Identyfikacja zawodów deficytowych i nadwyżkowych

zawody	Wskaźnik dostępności ofert pracy	Wskaźnik długotrwałego bezrobocia	Wskaźnik płynności bezrobotnych
Deficytowe	$\frac{B}{O_t^k} < 0,9$	$WDB_t^k \leq Me$ Lub brak wartości	$WPB_t^k \geq 1$ lub brak wartości
Zrównoważone	$0,9 \leq \frac{B}{O_t^k} \leq 1,1$	$WDB_t^k \leq Me$ Lub brak wartości	$WPB_t^k \geq 1$ lub brak wartości
Nadwyżkowe	$\frac{B}{O_t^k} > 1,1$	$WDB_t^k > Me$	$WPB_t^k < 1$

Mediana jest to wartość środkowa zbioru.

Poniżej zamieszczony został ranking elementarnych grup zawodów deficytowych w 2019 r., który pokazuje że największą wartość wskaźnika dostępności ofert pracy odnotowano w grupie zawodowej rączni pakowacze i znakowacze (0,83).

Wartość wskaźnika wynosząca mniej niż 1 oznacza, że przeciętnie każdy bezrobotny z danej elementarnej grupy ma szansę znaleźć pracę. Liczba dostępnych ofert pracy przewyższa liczbę bezrobotnych w grupie zawodów.

Tabela nr 11 - Ranking elementarnych grup zawodów deficytowych w 2019 r.

MAKSYMALNY DEFICYT				
Kod	Elementarna grupa zawodów	Liczba dostępnych ofert pracy	Odsetek ofert subsydiowanych (%)	Odsetek miejsc pracy (%)
9622	Pracownicy wykonujący dorywcze prace proste	4	4,44	0,00
4322	Planiści produkcyjni	2	100,00	100,00
3332	Organizatorzy konferencji i imprez	1	100,00	0,00
8143	Operatorzy maszyn do produkcji wyrobów papierniczych	1	50,00	0,00
2521	Projektanci i administratorzy baz danych	0	100,00	50,00
3321	Agenci ubezpieczeniowi	0	100,00	50,00

DEFICYT								
Kod	Elementarna grupa zawodów	Średniomiesięczna liczba bezrobotnych	Średniomiesięczna liczba dostępnych ofert pracy	Wskaźnik dostępności ofert pracy	Wskaźnik długotrwałego bezrobocia	Wskaźnik płynności bezrobotnych	Odsetek ofert subsydiowanych (%)	Odsetek miejsc aktywizacji zawodowej (%)
2433	Specjaliści do spraw sprzedaży (z wyłączeniem technologii informacyjno-komunikacyjnych)	0,17	6,17	0,03		1,00	50,00	50,00
3514	Technicy sieci internetowych	0,08	1,00	0,08				0,00
2511	Analitycy systemów komputerowych	0,33	1,25	0,27	0,00	2,00		0,00
1221	Kierownicy do spraw marketingu i sprzedaży	0,67	2,42	0,28	0,00	1,00		0,00
5230	Kasjerzy i sprzedawcy biletów	2,83	9,08	0,31	33,33	1,14	20,00	16,00
5169	Pracownicy usług osobistych gdzie indziej niesklasyfikowani	0,08	0,25	0,33			33,33	33,33
1120	Dyrektorzy generalni i zarządzający	0,92	2,17	0,42	0,00	1,00		0,00
5244	Sprzedawcy (konsultanci) w centrach sprzedaży telefonicznej / internetowej	0,08	0,17	0,50		1,00	100,00	0,00
9212	Robotnicy wykonujący prace proste w hodowli zwierząt	0,17	0,33	0,50			0,00	0,00
4415	Pracownicy działów kadr	0,33	0,58	0,57		2,00	14,29	14,29
9321	Ręczni pakowacze i znakowacze	23,50	28,17	0,83	56,52	1,19	0,59	0,59

RÓWNOWAGA						
Kod	Elementarna grupa zawodów	Średniomiesięczna liczba bezrobotnych	Średniomiesięczna liczba dostępnych ofert pracy	Wskaźnik dostępności ofert pracy	Odsetek ofert subsydiowanych (%)	Odsetek miejsc aktywizacji zawodowej (%)
7127	Monterzy i konserwatorzy instalacji klimatyzacyjnych i chłodniczych	2,00	2,08	0,96	100,00	100,00

Zamieszczony poniżej ranking elementarnych grup zawodów nadwyżkowych w 2019 r. pokazuje, że zdecydowanie największy wskaźnik dostępności ofert pracy odnotowano w grupie nauczyciele gimnazjów i szkół ponadgimnazjalnych (z wyjątkiem nauczycieli kształcenia zawodowego), t. j. 30,50.

Wartość wskaźnika wynosząca więcej niż 1 oznacza, że dostępność ofert pracy jest relatywnie niska, gdyż liczba bezrobotnych przewyższa liczbę ofert pracy w grupie zawodów.

Tabela nr 12 - Ranking elementarnych grup zawodów nadwyżkowych w 2019 r.

MAKSYMALNA NADWYŻKA								
Kod	Elementarna grupa zawodów	Liczba bezrobotnych						
9333	Robotnicy pracujący przy przeładunku towarów	9						
8211	Monterzy maszyn i urządzeń mechanicznych	5						
8121	Operatorzy maszyn i urządzeń do produkcji i przetwórstwa metali	4						
9613	Zamiatacze i pokrewni	3						
6111	Rolnicy upraw polowych	2						
2654	Producenci filmowi, reżyserzy i pokrewni	1						
3117	Technicy górnictwa, metalurgii i pokrewni	1						
NADWYŻKA								
Kod	Elementarna grupa zawodów	Średniomiesięczna liczba na liczbę bezrobotnych	Średniomiesięczna liczba na liczbę dostępnych ofert pracy	Wskaźnik dostępności ofert pracy	Wskaźnik długotrwałego bezrobocia	Wskaźnik płynności bezrobotnych	Odsetek ofert subsydiowanych (%)	Odsetek miejsc aktywizacji zawodowej (%)
2330	Nauczyciele gimnazjów i szkół ponadgimnazjalnych (z wyjątkiem nauczycieli kształcenia zawodowego)	10,17	0,33	30,50	62,50	0,94	25,00	0,00
7514	Robotnicy przetwórstwa	3,75	1,25	3,00	60,00	0,75	0,00	0,00

	surowców roślinnych							
3322	Przedstawiciele handlowi	7,17	4,83	1,48	62,50	0,80	42,86	28,57

3. Analiza umiejętności i uprawnień

Celem tej analizy jest zestawienie danych strony podaźowej rynku pracy, czyli umiejętności posiadanych przez osoby bezrobotne ze stroną popytową, czyli umiejętnościami ważnymi dla pracodawców zestawionymi w wielkie grupy zawodów.

Powyższa konfrontacja pokazuje, czy osoby bezrobotne posiadają umiejętności poszukiwane przez pracodawców. Często można wysnuć wniosek o niedopasowaniu struktury kwalifikacyjno-zawodowej na badanym rynku pracy.

Analiza umiejętności strony popytowej wskazuje na częste oczekiwania pracodawców w zakresie: komunikacji ustnej/komunikatywności.

Tabela nr 13 – Umiejętności i uprawnienia według wielkich grup zawodów w 2019 r.

Wielka grupa zawodów	STRONA PODAŻOWA RYNKU PRACY		STRONA POPYTOWA RYNKU PRACY	
	Umiejętności posiadane przez bezrobotnych	Odsetek bezrobotnych (%)	Umiejętności wymagane w ofertach pracy	Odsetek ofert pracy (%)
SPECJALIŚCI	Obsługa komputera i wykorzystanie internetu	52,49	Komunikacja ustna/komunikatywność	5,26
	Sprawność psychofizyczna i psychomotoryczna	50,23	Planowanie i organizacja pracy własnej	3,51
	Współpraca w zespole	49,77		
	Czytanie ze zrozumieniem i pisanie tekstów w języku polskim	48,87		
	Wykonywanie obliczeń	42,53		
TECHNICY I INNY ŚREDNI PERSONEL	Współpraca w zespole	51,65		
	Sprawność psychofizyczna	44,69		

	i psychomotoryczna			
	Wykonywanie obliczeń	42,49		
	Komunikacja ustna/komunikatywność	41,03		
	Czytanie ze zrozumieniem i pisanie tekstów w języku polskim	40,66		
PRACOWNICY BIUROWI	Współpraca w zespole	45,45	Komunikacja ustna/komunikatywność	1,30
	Sprawność psychofizyczna i psychomotoryczna	42,42	Sprawność psychofizyczna i psychomotoryczna	1,30
	Czytanie ze zrozumieniem i pisanie tekstów w języku polskim	39,39	Obsługa komputera i wykorzystanie internetu	0,65
	Komunikacja ustna/komunikatywność	39,39	Współpraca w zespole	0,65
	Planowanie i organizacja pracy własnej	34,85		
PRACOWNICY USŁUG I SPRZEDAWCY	Współpraca w zespole	55,02	Komunikacja ustna/komunikatywność	0,43
	Sprawność psychofizyczna i psychomotoryczna	49,52		
	Obsługa komputera i wykorzystanie internetu	37,80		
	Komunikacja ustna/komunikatywność	37,08		
	Czytanie ze zrozumieniem i pisanie tekstów w języku polskim	35,65		
ROLNICY, OGRODNICY, LEŚNICY I RYBACY	Współpraca w zespole	66,67		
	Sprawność psychofizyczna i psychomotoryczna	51,85		
	Wykonywanie obliczeń	44,44		

	Czytanie ze zrozumieniem i pisanie tekstów w języku polskim	40,74		
	Komunikacja ustna/komunikatywność	33,33		
ROBOTNICY PRZEMYSŁOWI I RZEMIEŚLNICY	Współpraca w zespole	56,44		
	Sprawność psychofizyczna i psychomotoryczna	49,38		
	Komunikacja ustna/komunikatywność	35,80		
	Czytanie ze zrozumieniem i pisanie tekstów w języku polskim	28,57		
	Planowanie i organizacja pracy własnej	28,04		
OPERATORZY I MONTERZY MASZYN I URZĄDZEŃ	Współpraca w zespole	52,73		
	Sprawność psychofizyczna i psychomotoryczna	49,09		
	Komunikacja ustna/komunikatywność	37,27		
	Planowanie i organizacja pracy własnej	33,64		
	Czytanie ze zrozumieniem i pisanie tekstów w języku polskim	32,73		
PRACOWNICY WYKONUJĄCY PRACE PROSTE	Współpraca w zespole	50,00	Komunikacja ustna/komunikatywność	0,69
	Sprawność psychofizyczna i psychomotoryczna	46,53		
	Wykonywanie obliczeń	31,25		
	Komunikacja ustna/komunikatywność	29,86		
	Planowanie i organizacja pracy własnej	25,69		

SIŁY ZBROJNE	Przedsiębiorczość, inicjatywność, kreatywność	100,00		
	Planowanie i organizacja pracy własnej	100,00		
	Obsługa, montaż i naprawa urządzeń technicznych	100,00		
	Obsługa komputera i wykorzystanie internetu	100,00		
	Czytanie ze zrozumieniem i pisanie tekstów w języku polskim	100,00		

Do analizy umiejętności i uprawnień należy zaliczyć również charakterystykę bezrobotnych według poziomu wykształcenia. Analiza wyników przedstawia, że w grupie tej zdecydowanie dominują bezrobotni z wykształceniem zasadniczym zawodowym (653 osoby bezrobotne). Wśród bezrobotnych według poziomu wykształcenia można również zaobserwować, że bezrobotni z wykształceniem gimnazjalnym i niższym stanowią drugą co do wielkości grupę osób rejestrujących się w urzędzie. Najniższą liczbę zarejestrowanych stanowią osoby z wykształceniem średnim ogólnokształcącym.

Tabela nr 14 - Bezrobotni wg wykształcenia na koniec 2019 r. (opracowanie własne)

Wyszczególnienie	Bezrobotni ogółem
Ogółem	1936
wg poziomu wykształcenia:	
gimnazjalne i poniżej	441
zasadnicze zawodowe	653
średnie ogólnokształcące	199
policealne i średnie zawodowe	375
wyższe	268

4. Analiza rynku edukacyjnego

Problem bezrobocia coraz częściej dotyka osoby młode, które z uwagi na brak zatrudnienia rejestrują się w urzędzie pracy zaraz po ukończeniu szkoły. Głównym problemem w pozyskaniu zatrudnienia jest brak doświadczenia zawodowego. Jednym z zadań urzędów pracy jest wsparcie młodych osób bezrobotnych w efektywnym poszukiwaniu zatrudnienia.

Niniejsza analiza została sporządzona o następujące dane:

- liczbę bezrobotnych absolwentów według ostatnio ukończonej szkoły (typ szkoły ponadgimnazjalnej) z systemu Syriusz^{STD},
- liczbę absolwentów szkół ponadgimnazjalnych według ukończonej szkoły (typ szkoły) z Systemu Informacji Oświatowej MEN,
- liczbę uczniów ostatnich klas, w tym uczniowie którzy zdali egzamin potwierdzający kwalifikacje zawodowe z Systemu Informacji Oświatowej MEN.

Za bezrobotnego absolwenta uważa się osobę, która w okresie do upływu 12 miesięcy od dnia określonego w dyplomie, świadectwie, czy też innym dokumencie potwierdzającym ukończenie szkoły lub zaświadczenie o ukończeniu kursu, pozostaje w rejestrze Powiatowego Urzędu Pracy.

4.1. Analiza absolwentów szkół ponadgimnazjalnych

Analiza absolwentów szkół ponadgimnazjalnych opiera się na zestawieniu liczby bezrobotnych absolwentów zarejestrowanych w urzędzie pracy z łączną liczbą absolwentów – wskaźnik frakcji bezrobotnych wśród absolwentów. Miernikiem służącym do identyfikacji szkół, po których ukończeniu absolwenci mają trudności ze znalezieniem pracy jest wskaźnik frakcji bezrobotnych wśród absolwentów. Wskaźnik informuje, jaki odsetek absolwentów danego typu szkoły stanowią bezrobotni absolwenci (w %). Miernik przyjmuje wartości od 0% (oznacza brak bezrobotnych wśród absolwentów według danego typu szkoły) do 100% (sytuacja, w której każdy absolwent w danym typie szkoły jest zarejestrowany jako bezrobotny). Analiza wyników wskazuje na stosunkowo wysokie wartości wskaźnika w przypadku szkół przysposabiających do pracy (20%), podczas gdy w liceach ogólnokształcących wskaźnik ten osiągnął jedynie wartość równą 2%.

Tabela nr 15 - Liczba absolwentów oraz bezrobotnych absolwentów według typu szkoły w 2019 r.

Typ szkoły	Liczba absolwentów w roku szkolnym poprzedzającym rok sprawozdawczy		Liczba bezrobotnych absolwentów		Wskaźnik frakcji bezrobotnych absolwentów wśród absolwentów (%)	
	ogółem	posiadający tytuł zawodowy	stan na koniec grudnia roku poprzedniego	stan na koniec maja roku sprawozdawczego	stan na koniec grudnia roku poprzedniego	stan na koniec maja roku sprawozdawczego
zasadnicza szkoła zawodowa	222	135	18	12	8,11%	5,41%
szkoła przysposabiająca do pracy	5	0	1	1	20,00%	20,00%
technikum	409	339	29	15	7,09%	3,67%
liceum ogólnokształcące	400	0	8	8	2,00%	2,00%
liceum profilowane			0	0		
liceum uzupełniające			0	0		
szkoła policealna	44	38	7	6	15,91%	13,64%

Podsumowanie

Powyższy raport przedstawia aktualne zjawiska zachodzące na rynku pracy oraz ich krótkookresową prognozę i ma charakter diagnostyczny. W związku z tym przedstawione informacje należy przyjmować z pewną rezerwą i łączyć je z własnymi obserwacjami rynku pracy oraz zmieniającą się sytuacją gospodarczą regionu.

Na koniec grudnia 2019 roku, liczba osób zarejestrowanych w Powiatowym Urzędzie Pracy w Wieluniu wyniosła 1936 osób. Dokonując porównania z analogicznym okresem roku poprzedniego, dostrzega się spadek liczby bezrobotnych o 247 osób.

Analiza struktury bezrobotnych wykazała, że najliczniejszą grupę według stanu na koniec grudnia 2019 roku, reprezentowali sprzedawcy sklepowi (ekspedienci) – 173 osoby oraz kucharze – 134 osoby.

Analiza ofert pracy wykazała, że w 2019 roku największy napływ ofert pracy dotyczył takich zawodów jak: pakowacz (338 zgłoszonych miejsc pracy), pomocniczy robotnik budowlany (279 zgłoszonych miejsc pracy), robotnik gospodarczy (119 zgłoszonych ofert pracy) oraz pracownik biurowy (113 zgłoszonych miejsc pracy).

Wśród elementarnych grup zawodów, w których odnotowano maksymalny deficyt znaleźli się pracownicy wykonujący dorywcze prace proste, planiści produkcyjni, organizatorzy konferencji i imprez, operatorzy maszyn do produkcji wyrobów papierniczych, projektanci i administratorzy baz danych, agenci ubezpieczeniowi.

Deficyt stanowią natomiast takie grupy jak: specjaliści do spraw sprzedaży (z wyłączeniem technologii informacyjno-komunikacyjnych), technicy sieci internetowych, analitycy systemów komputerowych, kierownicy do spraw marketingu i sprzedaży, kasjerzy i sprzedawcy biletów, pracownicy usług osobistych gdzie indziej niesklasyfikowani, dyrektorzy generalni i zarządzający, sprzedawcy (konsultanci) w centrach sprzedaży telefonicznej/internetowej, robotnicy wykonujący prace proste w hodowli zwierząt, pracownicy działów kadr, ręczni pakowacze i znakowacze.

Z kolei jeżeli chodzi o maksymalną nadwyżkę – znalazły się tutaj takie elementarne grupy jak np.: robotnicy pracujący przy przeładunku towarów, monterzy maszyn i urządzeń mechanicznych, operatorzy maszyn i urządzeń do produkcji i przetwórstwa metali, zmiatacze i pokrewni, rolnicy upraw polowych, producenci filmowi, reżyserzy i pokrewni oraz technicy górnictwa, metalurgii i pokrewni. Nadwyżkę stanowią natomiast grupy tj.:

nauczyciele gimnazjów i szkół ponadgimnazjalnych (z wyjątkiem nauczycieli kształcenia zawodowego, robotnicy przetwórstwa surowców roślinnych i przedstawiciele handlowi).

Spośród osób bezrobotnych zarejestrowanych w Powiatowym Urzędzie Pracy w Wieluniu (według stanu na koniec grudnia 2019 roku) grupa 1095 osób posiadała jedynie wykształcenie zasadnicze zawodowe, gimnazjalne i poniżej.

Mając na uwadze dane statystyczne wygenerowane do opracowania monitoringu zawodów deficytowych i nadwyżkowych można ocenić, iż nie odzwierciedlają one całkowicie rzeczywistej sytuacji na rynku pracy. Rozwój technologiczny, globalizacja, zmiany zachodzące w życiu społecznym i gospodarczym prowadzą do ciągłych zmian zachodzących na lokalnym rynku pracy. Zasadnym jest ustawiczne podnoszenie kwalifikacji lub gotowość do ich zmiany oraz wzrost mobilności zawodowej. Proces systematycznego obserwowania zjawisk zachodzących na lokalnym rynku pracy oraz formułowanie na tej podstawie ocen, wniosków i prognoz jest niezbędne do planowania kierunków szkoleń oraz kształcenia zawodowego. Ponadto regularny monitoring powinien służyć lepszemu dopasowaniu kwalifikacji osób bezrobotnych do oczekiwań pracodawców.

**ZAWODY DEFICYTOWE I NADWYŻKOWE
w Powiat wieluński
INFORMACJA SYGNALNA 2019 R.**

Sekcja	Zaklasyfikowanie	Grupa elementarna	
DEFICYT	zawód maksymalnie deficytowy	Pracownicy wykonujący dorywcze prace proste	
		Planiści produkcyjni	
		Operatorzy maszyn do produkcji wyrobów papierniczych	
		Organizatorzy konferencji i imprez	
		Agenci ubezpieczeniowi	
		Projektanci i administratorzy baz danych	
	zawód deficytowy	Specjaliści do spraw sprzedaży (z wyłączeniem technologii informacyjno-komunikacyjnych)	
		Technicy sieci internetowych	
		Analitycy systemów komputerowych	
		Kierownicy do spraw marketingu i sprzedaży	
		Kasjerzy i sprzedawcy biletów	
		Pracownicy usług osobistych gdzie indziej niesklasyfikowani	
		Dyrektorzy generalni i zarządzający	
		Sprzedawcy (konsultanci) w centrach sprzedaży telefonicznej / internetowej	
		Robotnicy wykonujący prace proste w hodowli zwierząt	
		Pracownicy działów kadr	
	Ręczni pakowacze i znakowacze		
	RÓWNOWAGA	zawód zrównoważony	Monterzy i konserwatorzy instalacji klimatyzacyjnych i chłodniczych
	NADWYŻKA	zawód nadwyżkowy	Nauczyciele gimnazjów i szkół ponadgimnazjalnych (z wyjątkiem nauczycieli kształcenia zawodowego)
Robotnicy przetwórstwa surowców roślinnych			
Przedstawiciele handlowi			
zawód maksymalnie nadwyżkowy		Robotnicy pracujący przy przeładunku towarów	
		Monterzy maszyn i urządzeń mechanicznych	
		Operatorzy maszyn i urządzeń do produkcji i przetwórstwa metali	
		Zamiatacze i pokrewni	
		Rolnicy upraw polowych	
		Producenci filmowi, reżyserzy i pokrewni	
		Technicy górnictwa, metalurgii i pokrewni	

Tabela 16 - Bezrobotni, oferty pracy oraz mierniki stosowane w monitoringu w 2019 roku według elementarnych grup zawodów

Kod	Elementarne grupy zawodów	Bezrobotni ogółem			Bezrobotni absolwenci		Bezrobotni długotrwałe	Napływ ofert pracy w okresie			Stan ofert na koniec poprzedniego okresu CBOP (PUP+OHP+EURES) i Internet	Odsetek ofert subsydiowanych w CBOP (PUP+OHP+EURES) (%)	Odsetek miejsc aktywizacji zawodowej (%)	Średniomiesięczna liczba bezrobotnych w danej gr. zawodów	Średniomiesięczna liczba ofert pracy w danej gr. zawodów	Mierniki			Deficyt/ równowaga/ nadwyżka*		Czy uwzględniono w inf. sygnalnej	Wartość wskaźnika struktury sumy bezrobotnych i ofert pracy
		napływ w okresie	odpływ w okresie	stan na koniec okresu	stan na koniec okresu	udział w % do ogółem bezrobotnych		stan na koniec okresu	CBOP (PUP+OHP+EURES)	Internet						OHP (CBOP)	wskaźnik dostępności ofert pracy	wskaźnik długotrwałego bezrobocia	wskaźnik płynności bezrobotnych	rok		
0310	Żołnierze szeregowi	1	0	1	0	0,00	0	0	0	0		0,00	0,8333	0,0000		0,0000	0,0000	-	-	Nie	0,0003962122	
1120	Dyrektorzy generalni i zarządzający	2	2	1	0	0,00	0	0	2	0	2		0,00	0,9167	2,1667	0,4231	0,0000	1,0000	deficyt	-	Tak	0,0014659852
1219	Kierownicy do spraw obsługi biznesu i zarządzania gdzie indziej niesklasyfikowani	0	0	0	0		0	0	1	0	0		0,00	0,0000	0,0833	0,0000			max deficyt	-	Nie	0,0000396212
1221	Kierownicy do spraw marketingu i sprzedaży	1	1	1	0	0,00	0	0	5	0	2		0,00	0,6667	2,4167	0,2759	0,0000	1,0000	deficyt	-	Tak	0,0014659852
1321	Kierownicy do spraw produkcji przemysłowej	0	0	0	0		0	0	2	0	0		0,00	0,0000	0,1667	0,0000			max deficyt	-	Nie	0,0000792424
1323	Kierownicy do spraw budownictwa	0	0	0	0		0	0	0	0	0		0,00	0,0000	0,0000				-	-	Nie	0,0000000000
1324	Kierownicy do spraw logistyki i dziedzin pokrewnych	2	2	0	0		0	0	2	0	0		0,00	0,2500	0,1667	1,5000		1,0000	-	równowaga	Nie	0,0001981061
1346	Kierownicy w instytucjach finansowych i ubezpieczeniowych	0	0	0	0		0	0	0	0	0		0,00	0,0000	0,0000				-	max deficyt	Nie	0,0000000000
1420	Kierownicy w handlu detalicznym i hurtowym	5	3	2	0	0,00	0	2	0	0	1	50,00	0,00	1,5000	1,1667	1,2857	0,0000	0,6000	-	-	Nie	0,0012678791
1439	Kierownicy do spraw innych typów usług gdzie indziej niesklasyfikowani	2	3	1	0	0,00	0	0	0	0	0		0,00	1,5000	0,0000		0,0000	1,5000	-	-	Nie	0,0007131820
2111	Fizycy i astronomowie	0	1	0	0		0	0	0	0	0		0,00	0,9167	0,0000				-	-	Nie	0,0004358334
2113	Chemicy	1	1	0	0		0	0	0	0	0		0,00	0,0833	0,0000		1,0000		-	-	Nie	0,0000396212
2114	Specjaliści nauk o Ziemi	3	4	0	0		0	0	0	0	0		0,00	0,8333	0,0000		1,3333		-	-	Nie	0,0003962122
2120	Matematycy, aktuariusze i statystycy	0	1	1	0	0,00	1	0	0	0	0		0,00	1,0000	0,0000		100,0000		-	-	Nie	0,0004754547
2131	Biologzy i pokrewni	8	6	3	2	66,67	1	0	0	0	0		0,00	3,2500	0,0000		33,3333	0,7500	-	-	Nie	0,0015452276
2132	Specjaliści w zakresie rolnictwa, leśnictwa i pokrewni	7	6	4	0	0,00	2	1	3	0	0	0,00	0,00	3,5000	0,3333	10,5000	50,0000	0,8571	-	-	Nie	0,0018225762
2133	Specjaliści do spraw ochrony środowiska	3	5	3	1	33,33	0	0	0	0	0		0,00	2,9167	0,0000		0,0000	1,6667	-	-	Nie	0,0013867427

2141	Inżynierowie do spraw przemysłu i produkcji	4	4	4	0	0,00	2	6	3	0	2	33,33	33,33	3,5833	2,7500	1,3030	50,0000	1,0000	-	-	Nie	0,0030112128
2142	Inżynierowie budownictwa	8	9	2	0	0,00	1	3	0	0	0	100,00	100,00	2,2500	0,2500	9,0000	50,0000	1,1250	-	-	Nie	0,0011886366
2143	Inżynierowie inżynierii środowiska	7	6	3	1	33,33	1	1	0	0	0	0,00	0,00	2,5000	0,0833	30,0000	33,3333	0,8571	-	-	Nie	0,0012282579
2144	Inżynierowie mechanicy	4	2	2	0	0,00	0	0	15	0	7		0,00	0,5833	8,2500	0,0707	0,0000	0,5000	-	-	Nie	0,0041998494
2145	Inżynierowie chemicy i pokrewni	5	3	2	0	0,00	0	0	0	0	0		0,00	0,9167	0,0000		0,0000	0,6000	-	-	Nie	0,0004358334
2146	Inżynierowie górnictwa i metalurgii	3	3	0	0		0	0	0	0	0		0,00	0,4167	0,0000			1,0000	-	-	Nie	0,0001981061
2149	Inżynierowie gdzie indziej niesklasyfikowani	11	11	5	1	20,00	1	0	2	0	0		0,00	3,5000	0,1667	21,0000	20,0000	1,0000	-	-	Nie	0,0017433337
2151	Inżynierowie elektrycy	2	2	0	0		0	0	1	0	0		0,00	0,0833	0,0833	1,0000		1,0000	równowaga	-	Nie	0,0000792424
2152	Inżynierowie elektronicy	1	1	1	0	0,00	1	0	0	0	2		0,00	1,5000	2,0000	0,7500	100,0000	1,0000	-	-	Nie	0,0016640913
2161	Architekci	1	4	0	0		0	2	1	0	0	100,00	100,00	1,5833	0,2500	6,3333		4,0000	-	-	Nie	0,0008716669
2162	Architekci krajobrazu	1	2	0	0		0	0	0	0	0		0,00	0,5000	0,0000			2,0000	-	-	Nie	0,0002377273
2163	Projektanci wzornictwa przemysłowego i odzieży	2	2	0	0		0	0	0	0	0		0,00	0,4167	0,0000			1,0000	-	-	Nie	0,0001981061
2165	Kartografowie i geodeci	0	0	0	0		0	1	0	0	0	100,00	0,00	0,0000	0,0833	0,0000			max deficyt	-	Nie	0,0000396212
2166	Projektanci grafiki i multimediiów	3	4	1	0	0,00	1	3	1	0	0	100,00	33,33	1,3333	0,3333	4,0000	100,0000	1,3333	-	-	Nie	0,0007924244
2211	Lekarze bez specjalizacji, w trakcie specjalizacji lub ze specjalizacją I stopnia	6	7	2	0	0,00	0	0	0	0	0		0,00	0,6667	0,0000		0,0000	1,1667	-	-	Nie	0,0003169698
2221	Pielęgniarki bez specjalizacji lub w trakcie specjalizacji	6	7	2	0	0,00	1	2	0	0	0	100,00	50,00	3,3333	0,1667	20,0000	50,0000	1,1667	-	-	Nie	0,0016640913
2222	Pielęgniarki z tytułem specjalisty	0	0	0	0		0	0	0	0	0		0,00	0,0000	0,0000				-	max deficyt	Nie	0,0000000000
2231	Położne bez specjalizacji lub w trakcie specjalizacji	2	2	0	0		0	0	0	0	0		0,00	0,0833	0,0000			1,0000	-	-	Nie	0,0000396212
2261	Lekarze dentyści bez specjalizacji, w trakcie specjalizacji lub ze specjalizacją I stopnia	0	1	0	0		0	0	0	0	0		0,00	0,0000	0,0000				-	-	Nie	0,0000000000
2271	Diagności laboratoryjni bez specjalizacji lub w trakcie specjalizacji	0	1	0	0		0	0	0	0	0		0,00	0,0000	0,0000				-	-	Nie	0,0000000000
2272	Diagności laboratoryjni specjaliści	1	1	0	0		0	0	0	0	0		0,00	0,0833	0,0000			1,0000	-	-	Nie	0,0000396212
2282	Farmaceuci specjaliści	0	0	1	0	0,00	1	0	0	0	0		0,00	1,0000	0,0000		100,0000		-	-	Nie	0,0004754547

2291	Specjaliści do spraw higieny, bezpieczeństwa pracy i ochrony środowiska	3	5	1	0	0,00	1	1	2	0	0	100,00	100,00	2,0000	0,2500	8,0000	100,0000	1,6667	-	-	Nie	0,0010697730
2292	Fizjoterapeuci	14	17	3	2	66,67	1	8	0	0	0	87,50	50,00	4,3333	0,6667	6,5000	33,3333	1,2143	-	-	Nie	0,0023772733
2293	Dietetycy i specjaliści do spraw żywienia	5	5	3	3	100,00	0	0	0	0	0	0,00	0,00	2,3333	0,0000		0,0000	1,0000	-	-	Nie	0,0011093942
2299	Specjaliści ochrony zdrowia gdzie indziej niesklasyfikowani	4	4	1	0	0,00	1	0	0	0	0	0,00	0,00	1,6667	0,0000		100,0000	1,0000	-	-	Nie	0,0007924244
2320	Nauczyciele kształcenia zawodowego	1	2	0	0		0	2	0	0	0	50,00	0,00	1,2500	0,1667	7,5000		2,0000	-	-	Nie	0,0006735608
2330	Nauczyciele gimnazjów i szkół ponadgimnazjalnych (z wyjątkiem nauczycieli kształcenia zawodowego)	18	17	8	0	0,00	5	4	0	0	0	25,00	0,00	10,1667	0,3333	30,5000	62,5000	0,9444	nadwyżka	-	Tak	0,0049922739
2341	Nauczyciele szkół podstawowych	5	7	6	0	0,00	4	1	0	0	0	0,00	0,00	5,7500	0,0833	69,0000	66,6667	1,4000	-	-	Nie	0,0027734855
2342	Specjaliści do spraw wychowania małego dziecka	2	5	1	0	0,00	1	1	0	0	0	100,00	100,00	3,0000	0,0833	36,0000	100,0000	2,5000	-	-	Nie	0,0014659852
2352	Nauczyciele szkół specjalnych	1	1	1	0	0,00	1	1	0	0	0	0,00	0,00	1,0000	0,0833	12,0000	100,0000	1,0000	-	-	Nie	0,0005150759
2353	Lektorzy języków obcych	0	0	0	0		0	0	0	0	0	0,00	0,0000	0,0000					-	max deficyt	Nie	0,0000000000
2355	Nauczyciele sztuki w placówkach pozaszkolnych	1	1	1	0	0,00	0	0	0	0	0	0,00	0,00	0,7500	0,0000		0,0000	1,0000	-	-	Nie	0,0003565910
2359	Specjaliści nauczania i wychowania gdzie indziej niesklasyfikowani	52	53	31	0	0,00	21	2	1	0	0	50,00	50,00	31,1667	0,2500	124,6667	67,7419	1,0192	-	-	Nie	0,0149372004
2411	Specjaliści do spraw księgowości i rachunkowości	9	7	4	1	25,00	0	3	3	0	0	100,00	100,00	1,6667	0,5000	3,3333	0,0000	0,7778	-	-	Nie	0,0010301517
2412	Doradcy finansowi i inwestycyjni	2	2	0	0		0	1	1	0	0	100,00	100,00	0,7500	0,1667	4,5000		1,0000	-	max deficyt	Nie	0,0004358334
2413	Analitycy finansowi	5	8	4	0	0,00	2	1	2	0	0	0,00	0,00	4,8333	0,2500	19,3333	50,0000	1,6000	-	-	Nie	0,0024168945
2421	Specjaliści do spraw zarządzania i organizacji	46	48	28	3	10,71	15	1	1	0	0	100,00	100,00	28,5833	0,1667	171,5000	53,5714	1,0435	-	-	Nie	0,0136693213
2422	Specjaliści do spraw administracji i rozwoju	37	40	24	0	0,00	13	1	0	0	0	100,00	100,00	29,3333	0,0833	352,0000	54,1667	1,0811	-	-	Nie	0,0139862911
2423	Specjaliści do spraw zarządzania zasobami ludzkimi	2	3	3	0	0,00	2	7	1	0	0	28,57	28,57	3,3333	0,6667	5,0000	66,6667	1,5000	-	-	Nie	0,0019018186
2424	Specjaliści do spraw szkoleń zawodowych i rozwoju kadr	0	0	0	0		0	1	1	0	0	0,00	0,00	0,0000	0,1667	0,0000			max deficyt	max deficyt	Nie	0,0000792424
2431	Specjaliści do spraw reklamy i marketingu	9	13	12	0	0,00	8	5	20	0	1	100,00	80,00	12,0000	3,0833	3,8919	66,6667	1,4444	-	-	Nie	0,0071714410

2432	Specjaliści do spraw public relations	2	2	0	0	0	0	0	0	0	0	0,00	0,3333	0,0000			1,0000	-	-	Nie	0,0001584849	
2433	Specjaliści do spraw sprzedaży (z wyłączeniem technologii informacyjno-komunikacyjnych)	2	2	0	0	0	2	12	0	5	50,00	50,00	0,1667	6,1667	0,0270		1,0000	deficyt	deficyt	Tak	0,0030112128	
2440	Specjaliści do spraw rynku nieruchomości	2	2	1	0	0,00	0	1	0	0	100,00	100,00	0,8333	0,0833	10,0000	0,0000	1,0000	-	-	Nie	0,0004358334	
2511	Analitycy systemów komputerowych	1	2	1	0	0,00	0	0	15	0	0	0,00	0,3333	1,2500	0,2667	0,0000	2,0000	deficyt	-	Tak	0,0007528032	
2512	Specjaliści do spraw rozwoju systemów informatycznych	1	1	0	0	0	0	0	0	0	0	0,00	0,0833	0,0000			1,0000	-	równowaga	Nie	0,0000396212	
2514	Programiści aplikacji	2	2	0	0	0	0	2	0	0	0	0,00	0,0000	0,1667	0,0000		1,0000	max deficyt	-	Nie	0,0000792424	
2519	Analitycy systemów komputerowych i programiści gdzie indziej niesklasyfikowani	2	1	3	0	0,00	1	0	14	0	0	0,00	2,0833	1,1667	1,7857	33,3333	0,5000	-	-	Nie	0,0015452276	
2521	Projektanci i administratorzy baz danych	0	0	0	0	0	0	2	1	0	0	100,00	50,00	0,0000	0,2500	0,0000		max deficyt	-	Tak	0,0001188637	
2523	Specjaliści do spraw sieci komputerowych	1	1	1	0	0,00	0	0	0	0	0	0,00	0,1667	0,0000		0,0000	1,0000	-	-	Nie	0,0000792424	
2529	Specjaliści do spraw baz danych i sieci komputerowych gdzie indziej niesklasyfikowani	1	0	1	0	0,00	0	0	0	0	0	0,00	0,4167	0,0000		0,0000	0,0000	-	-	Nie	0,0001981061	
2611	Adwokaci, radcy prawni i prokuratorzy	0	0	0	0	0	0	1	0	0	0	0,00	0,00	0,0000	0,0833	0,0000		max deficyt	-	Nie	0,0000396212	
2619	Specjaliści z dziedziny prawa gdzie indziej niesklasyfikowani	10	11	7	1	14,29	3	1	1	0	0	100,00	100,00	6,3333	0,1667	38,0000	42,8571	1,1000	-	-	Nie	0,0030904552
2621	Archiwiści i muzealnicy	1	1	0	0	0	0	0	0	0	0	0,00	0,0000	0,0000			1,0000	-	-	Nie	0,0000000000	
2622	Bibliotekoznawcy i specjaliści zarządzania informacją	2	1	1	0	0,00	0	0	0	0	0	0,00	0,4167	0,0000		0,0000	0,5000	-	-	Nie	0,0001981061	
2631	Ekonomiści	15	17	10	2	20,00	4	0	0	0	0	0,00	8,5833	0,0000		40,0000	1,1333	-	-	Nie	0,0040809858	
2632	Archeolodzy, socjolodzy i specjaliści dziedzin pokrewnych	10	12	5	3	60,00	3	0	0	0	0	0,00	5,0000	0,0000		60,0000	1,2000	-	-	Nie	0,0023772733	
2633	Filozofowie, historycy i politolodzy	7	7	7	0	0,00	5	0	0	0	0	0,00	7,3333	0,0000		71,4286	1,0000	-	-	Nie	0,0034866675	
2634	Psycholodzy i pokrewni	2	3	0	0	0	0	1	0	0	0	100,00	0,00	1,1667	0,0833	14,0000	1,5000	-	-	Nie	0,0005943183	
2635	Specjaliści do spraw społecznych	4	4	0	0	0	0	0	0	0	0	0,00	0,5000	0,0000			1,0000	-	-	Nie	0,0002377273	
2642	Dziennikarze	4	5	0	0	0	0	1	0	0	0	100,00	100,00	1,0000	0,0833	12,0000	1,2500	-	-	Nie	0,0005150759	

2643	Filolodzy i tłumacze	13	14	6	1	16,67	3	0	0	0	0	0,00	7,5000	0,0000		50,0000	1,0769	-	-	Nie	0,0035659099	
2651	Artyści plastycy	3	4	1	0	0,00	1	0	0	0	0	0,00	1,4167	0,0000		100,0000	1,3333	-	-	Nie	0,0006735608	
2654	Producenci filmowi, reżyserzy i pokrewni	3	2	1	0	0,00	1	0	0	0	0	0,00	1,0000	0,0000		100,0000	0,6667	max nadwyżka	-	Tak	0,0004754547	
3111	Technicy nauk chemicznych, fizycznych i pokrewni	10	13	2	0	0,00	1	1	0	0	1	100,00	100,00	4,9167	1,0833	4,5385	50,0000	1,3000	-	-	Nie	0,0028527279
3112	Technicy budownictwa	43	41	20	2	10,00	9	1	1	0	0	100,00	100,00	20,4167	0,1667	122,5000	45,0000	0,9535	-	-	Nie	0,0097864416
3113	Technicy elektrycy	11	10	3	1	33,33	1	2	0	0	0	0,00	0,00	2,5833	0,1667	15,5000	33,3333	0,9091	-	-	Nie	0,0013075003
3114	Technicy elektroniki i pokrewni	15	15	4	2	50,00	1	1	1	0	0	100,00	100,00	3,9167	0,1667	23,5000	25,0000	1,0000	-	-	Nie	0,0019414398
3115	Technicy mechanicy	54	58	28	2	7,14	10	2	1	0	2	100,00	50,00	30,7500	2,2500	13,6667	35,7143	1,0741	-	-	Nie	0,0156900036
3117	Technicy górnictwa, metalurgii i pokrewni	1	0	1	0	0,00	1	0	0	0	0	0,00	0,5833	0,0000		100,0000	0,0000	max nadwyżka	-	Tak	0,0002773485	
3118	Kreślarze	0	0	2	0	0,00	2	0	0	0	0	0,00	2,0000	0,0000		100,0000		-	-	Nie	0,0009509093	
3119	Technicy nauk fizycznych i technicznych gdzie indziej niesklasyfikowani	19	23	11	0	0,00	7	1	0	0	0	0,00	0,00	13,5833	0,0833	163,0000	63,6364	1,2105	-	-	Nie	0,0064978803
3122	Mistrzowie produkcji w przemyśle przetwórczym	2	2	0	0		0	0	0	0	0	0,00	0,1667	0,0000			1,0000	-	-	Nie	0,0000792424	
3132	Operatorzy urządzeń do spalania odpadów, uzdatniania wody i pokrewni	1	0	1	0	0,00	0	0	0	0	0	0,00	0,3333	0,0000		0,0000	0,0000	-	-	Nie	0,0001584849	
3139	Kontrolerzy (sterowniczy) procesów przemysłowych gdzie indziej niesklasyfikowani	1	2	2	0	0,00	2	1	14	0	0	100,00	0,00	3,5833	1,2500	2,8667	100,0000	2,0000	-	-	Nie	0,0022980308
3142	Technicy rolnictwa i pokrewni	39	42	23	3	13,04	11	0	0	0	0	0,00	24,0833	0,0000		47,8261	1,0769	-	-	Nie	0,0114505329	
3143	Technicy leśnictwa	2	2	2	0	0,00	2	0	0	0	0	0,00	1,6667	0,0000		100,0000	1,0000	-	-	Nie	0,0007924244	
3144	Technicy technologii żywności	13	23	11	0	0,00	5	1	1	0	0	100,00	0,00	17,0000	0,1667	102,0000	45,4545	1,7692	-	-	Nie	0,0081619716
3151	Pracownicy służb technicznych żeglugi	0	0	1	0	0,00	1	0	0	0	0	0,00	1,0000	0,0000		100,0000		-	-	Nie	0,0004754547	
3152	Oficerowie pokładowi, piloci żeglugi i pokrewni	2	2	0	0		0	0	0	0	0	0,00	0,5000	0,0000			1,0000	-	-	Nie	0,0002377273	
3211	Operatorzy aparatury medycznej	0	0	1	0	0,00	1	0	0	0	0	0,00	1,0000	0,0000		100,0000		-	-	Nie	0,0004754547	
3212	Technicy analityki medycznej	1	4	0	0		0	0	0	0	0	0,00	0,5833	0,0000			4,0000	-	-	Nie	0,0002773485	
3213	Technicy farmaceutyczni	3	3	2	1	50,00	1	2	1	0	0	100,00	50,00	1,1667	0,2500	4,6667	50,0000	1,0000	-	-	Nie	0,0006735608

3214	Technicy medyczni i dentystyczni	1	2	1	0	0,00	1	0	0	0	0	0,00	1,4167	0,0000		100,0000	2,0000	-	-	Nie	0,0006735608	
3220	Dietetycy i żywieniowcy	2	5	2	0	0,00	2	0	0	0	0	0,00	3,5833	0,0000		100,0000	2,5000	-	-	Nie	0,0017037125	
3251	Asystenci dentystyczni	2	1	1	0	0,00	0	0	0	0	0	0,00	0,9167	0,0000		0,0000	0,5000	-	-	Nie	0,0004358334	
3253	Optycy okularowi	1	1	0	0		0	0	0	0	0	0,00	0,0833	0,0000			1,0000	-	max deficyt	Nie	0,0000396212	
3254	Technicy fizjoterapii i masażyści	4	4	1	0	0,00	0	0	0	0	0	0,00	1,3333	0,0000		0,0000	1,0000	-	-	Nie	0,0006339395	
3255	Średni personel ochrony środowiska, medycyny pracy i bhp	3	7	0	0		0	0	0	0	1	0,00	2,1667	1,0000	2,1667		2,3333	-	-	Nie	0,0015056064	
3259	Średni personel do spraw zdrowia gdzie indziej niesklasyfikowany	1	2	3	0	0,00	2	2	0	0	0	100,00	50,00	3,2500	0,1667	19,5000	66,6667	2,0000	-	-	Nie	0,0016244701
3311	Dealerzy i maklerzy aktywów finansowych	0	0	0	0		0	1	0	0	0	100,00	100,00	0,0000	0,0833	0,0000			max deficyt	-	Nie	0,0000396212
3312	Pracownicy do spraw kredytów, pożyczek i pokrewni	2	1	2	0	0,00	1	1	0	0	0	100,00	100,00	1,4167	0,0833	17,0000	50,0000	0,5000	-	-	Nie	0,0007131820
3313	Księgowi	3	3	3	0	0,00	2	8	0	0	1	75,00	62,50	2,1667	1,6667	1,3000	66,6667	1,0000	-	-	Nie	0,0018225762
3314	Średni personel do spraw statystyki i dziedzin pokrewnych	91	107	49	4	8,16	34	0	14	0	0		0,00	57,7500	1,1667	49,5000	69,3878	1,1758	-	-	Nie	0,0280122033
3321	Agenci ubezpieczeniowi	1	1	0	0		0	2	1	0	0	100,00	50,00	0,0000	0,2500	0,0000		1,0000	max deficyt	max deficyt	Tak	0,0001188637
3322	Przedstawiciele handlowi	5	4	8	1	12,50	5	7	15	2	3	42,86	28,57	7,1667	4,8333	1,4828	62,5000	0,8000	nadwyżka	-	Tak	0,0057054558
3323	Zaopatrzeniowcy	2	6	1	0	0,00	1	1	0	0	0	100,00	100,00	2,7500	0,0833	33,0000	100,0000	3,0000	-	-	Nie	0,0013471215
3324	Pośrednicy handlowi	1	3	7	0	0,00	7	0	0	0	0		0,00	7,5000	0,0000		100,0000	3,0000	-	-	Nie	0,0035659099
3331	Spedytorzy i pokrewni	47	49	12	6	50,00	0	2	19	0	0	100,00	50,00	10,9167	1,7500	6,2381	0,0000	1,0426	-	-	Nie	0,0060224256
3332	Organizatorzy konferencji i imprez	0	0	0	0		0	2	0	0	1	100,00	0,00	0,0000	1,1667	0,0000			max deficyt	-	Tak	0,0005546971
3333	Pośrednicy pracy i zatrudnienia	0	0	0	0		0	2	0	0	0	50,00	50,00	0,0000	0,1667	0,0000			max deficyt	-	Nie	0,0000792424
3334	Agenci i administratorzy nieruchomości	0	0	0	0		0	0	1	0	0		0,00	0,0000	0,0833	0,0000			max deficyt	-	Nie	0,0000396212
3339	Pośrednicy usług biznesowych gdzie indziej niesklasyfikowani	15	13	4	0	0,00	1	6	0	6	0	0,00	0,00	4,0833	0,5000	8,1667	25,0000	0,8667	-	-	Nie	0,0021791672
3343	Pracownicy administracyjni i sekretarze biura zarządu	26	31	17	1	5,88	10	1	14	0	0	100,00	0,00	19,5000	1,2500	15,6000	58,8235	1,1923	-	-	Nie	0,0098656841
3352	Urzednicy do spraw podatków	0	1	0	0		0	0	0	0	0		0,00	0,3333	0,0000				-	-	Nie	0,0001584849
3412	Pracownicy wsparcia rodziny, pomocy społecznej i pracy	8	5	6	0	0,00	1	1	0	0	0	100,00	0,00	4,2500	0,0833	51,0000	16,6667	0,6250	-	-	Nie	0,0020603035

	socjalnej																					
3421	Sportowcy i dżokeje	2	2	0	0		0	0	0	0	0		0,00	1,0000	0,0000			1,0000	-	-	Nie	0,0004754547
3422	Trenerzy, instruktorzy i działacze sportowi	2	2	0	0		0	0	0	0	0		0,00	0,4167	0,0000			1,0000	-	-	Nie	0,0001981061
3431	Fotografowie	0	0	0	0		0	1	0	0	0	100,00	0,00	0,0000	0,0833	0,0000			max deficyt	-	Nie	0,0000396212
3432	Plastycy, dekoratorzy wnętrz i pokrewni	0	0	2	0	0,00	2	0	0	0	0		0,00	2,0000	0,0000		100,0000		-	-	Nie	0,0009509093
3433	Pracownicy bibliotek, galerii, muzeów, informacji naukowej i pokrewni	1	1	1	0	0,00	1	2	0	0	0	100,00	100,00	1,0833	0,1667	6,5000	100,0000	1,0000	-	-	Nie	0,0005943183
3434	Szefowie kuchni i organizatorzy usług gastronomicznych	38	42	13	2	15,38	4	0	0	0	0		0,00	14,5000	0,0000		30,7692	1,1053	-	-	Nie	0,0068940925
3439	Średni personel w zakresie działalności artystycznej i kulturalnej gdzie indziej niesklasyfikowany	1	2	0	0		0	3	0	0	0	100,00	100,00	0,5000	0,2500	2,0000		2,0000	-	-	Nie	0,0003565910
3511	Operatorzy urządzeń teleinformatycznych	8	9	0	0		0	0	0	0	0		0,00	0,7500	0,0000			1,1250	-	-	Nie	0,0003565910
3512	Technicy wsparcia informatycznego i technicznego	30	32	8	2	25,00	1	1	1	0	0	100,00	100,00	9,6667	0,1667	58,0000	12,5000	1,0667	-	-	Nie	0,0046753041
3514	Technicy sieci internetowych	0	1	0	0		0	0	0	0	1		0,00	0,0833	1,0000	0,0833			deficyt	max deficyt	Tak	0,0005150759
4110	Pracownicy obsługi biurowej	37	38	30	0	0,00	17	113	0	0	4	80,53	58,41	28,9167	13,4167	2,1553	56,6667	1,0270	-	-	Nie	0,0201275803
4120	Sekretarki (ogólne)	3	2	3	0	0,00	1	10	0	0	0	100,00	100,00	1,5000	0,8333	1,8000	33,3333	0,6667	-	-	Nie	0,0011093942
4211	Kasjerzy bankowi i pokrewni	9	11	2	0	0,00	1	0	0	0	0		0,00	3,6667	0,0000		50,0000	1,2222	-	-	Nie	0,0017433337
4213	Pracownicy lombardów i instytucji pożyczkowych	1	1	0	0		0	1	0	0	0	100,00	100,00	0,4167	0,0833	5,0000		1,0000	-	-	Nie	0,0002377273
4214	Windykatorzy i pokrewni	1	2	1	0	0,00	1	0	2	0	0		0,00	1,2500	0,1667	7,5000	100,0000	2,0000	-	-	Nie	0,0006735608
4221	Konsultanci i inni pracownicy biur podróży	8	7	4	2	50,00	2	0	0	0	0		0,00	3,1667	0,0000		50,0000	0,8750	-	-	Nie	0,0015056064
4222	Pracownicy centrów obsługi telefonicznej (pracownicy call center)	6	6	0	0		0	0	0	0	0		0,00	0,7500	0,0000			1,0000	-	-	Nie	0,0003565910
4224	Recepcjoniści hotelowi	3	1	2	0	0,00	0	0	0	0	0		0,00	1,6667	0,0000		0,0000	0,3333	-	-	Nie	0,0007924244
4225	Pracownicy biur informacji	2	0	2	0	0,00	0	0	0	0	0		0,00	1,2500	0,0000		0,0000	0,0000	-	-	Nie	0,0005943183
4226	Recepcjoniści (z wyłączeniem hotelowych)	3	2	2	0	0,00	1	18	0	0	0	94,44	55,56	2,0000	1,5000	1,3333	50,0000	0,6667	-	-	Nie	0,0016640913
4227	Ankieterzy	1	1	0	0		0	0	0	0	0		0,00	0,0000	0,0000			1,0000	-	-	Nie	0,0000000000

4311	Pracownicy do spraw rachunkowości i księgowości	4	7	2	0	0,00	1	9	0	0	0	100,00	77,78	3,7500	0,7500	5,0000	50,0000	1,7500	-	-	Nie	0,0021395459
4312	Pracownicy do spraw statystyki, finansów i ubezpieczeń	1	0	1	0	0,00	0	0	0	0	0	0,00	0,9167	0,0000		0,0000	0,0000	0,0000	-	max deficyt	Nie	0,0004358334
4321	Magazynierzy i pokrewni	31	36	9	0	0,00	3	26	2	6	4	53,85	38,46	9,9167	6,3333	1,5658	33,3333	1,1613	-	-	Nie	0,0077261381
4322	Planiści produkcji	0	0	0	0		0	1	0	0	2	100,00	100,00	0,0000	2,0833	0,0000			max deficyt	deficyt	Tak	0,0009905305
4323	Pracownicy do spraw transportu	1	1	0	0		0	1	0	0	0	100,00	100,00	0,1667	0,0833	2,0000		1,0000	-	-	Nie	0,0001188637
4412	Listonosze i pokrewni	2	2	2	0	0,00	1	0	0	0	0	0,00	1,8333	0,0000		50,0000	1,0000	1,0000	-	-	Nie	0,0008716669
4415	Pracownicy działów kadr	1	2	0	0		0	7	0	0	0	14,29	14,29	0,3333	0,5833	0,5714		2,0000	deficyt	-	Tak	0,0004358334
4419	Pracownicy obsługi biura gdzie indziej niesklasyfikowani	1	2	0	0		0	3	0	0	0	33,33	33,33	1,0000	0,2500	4,0000		2,0000	-	-	Nie	0,0005943183
5112	Konduktorzy i pokrewni	2	2	0	0		0	0	0	0	0	0,00	0,2500	0,0000			1,0000	1,0000	-	-	Nie	0,0001188637
5120	Kucharze	116	137	134	5	3,73	85	36	2	0	0	38,89	19,44	136,2500	3,1667	43,0263	63,4328	1,1810	-	-	Nie	0,0662863029
5131	Kelnerzy	14	15	10	1	10,00	6	16	0	0	0	62,50	43,75	9,7500	1,3333	7,3125	60,0000	1,0714	-	-	Nie	0,0052696224
5132	Barmani	0	2	0	0		0	3	0	0	0	66,67	33,33	0,7500	0,2500	3,0000			-	-	Nie	0,0004754547
5141	Fryzjerzy	60	65	36	7	19,44	19	12	0	2	1	75,00	58,33	38,0833	2,0000	19,0417	52,7778	1,0833	-	-	Nie	0,0190578074
5142	Kosmetyczki i pokrewni	8	13	12	0	0,00	11	8	1	0	1	87,50	50,00	14,2500	1,7500	8,1429	91,6667	1,6250	-	-	Nie	0,0076072745
5153	Gospodarze budynków	33	37	21	0	0,00	12	120	0	0	0	97,50	65,00	21,9167	10,0000	2,1917	57,1429	1,1212	-	-	Nie	0,0151749277
5163	Pracownicy zakładów pogrzebowych	0	0	0	0		0	1	0	0	0	100,00	100,00	0,0000	0,0833	0,0000			max deficyt	-	Nie	0,0000396212
5164	Opiekunowie zwierząt domowych i pracownicy zajmujący się zwierzętami	1	0	1	0	0,00	0	1	0	0	0	100,00	100,00	0,5000	0,0833	6,0000	0,0000	0,0000	-	-	Nie	0,0002773485
5169	Pracownicy usług osobistych gdzie indziej niesklasyfikowani	0	1	0	0		0	3	0	2	0	33,33	33,33	0,0833	0,2500	0,3333			deficyt	-	Tak	0,0001584849
5211	Sprzedawcy na targowiskach i bazarach	0	0	1	0	0,00	1	0	0	0	0	0,00	1,0000	0,0000		100,0000			-	-	Nie	0,0004754547
5221	Właściciele sklepów	3	0	3	0	0,00	0	0	0	0	0	0,00	1,8333	0,0000		0,0000	0,0000	0,0000	-	-	Nie	0,0008716669
5223	Sprzedawcy sklepowi (ekspedienty)	236	278	173	6	3,47	99	92	1	10	12	83,70	50,00	200,5000	19,7500	10,1519	57,2254	1,1780	-	-	Nie	0,1047188874
5230	Kasjerzy i sprzedawcy biletów	7	8	3	0	0,00	1	25	60	20	2	20,00	16,00	2,8333	9,0833	0,3119	33,3333	1,1429	deficyt	-	Tak	0,0056658346
5243	Agenci sprzedaży bezpośredniej	2	3	1	0	0,00	1	0	0	0	0	0,00	1,7500	0,0000		100,0000	1,5000	1,5000	-	-	Nie	0,0008320456
5244	Sprzedawcy (konsultanci) w centrach sprzedaży telefonicznej /	1	1	0	0		0	1	1	0	0	100,00	0,00	0,0833	0,1667	0,5000		1,0000	deficyt	-	Tak	0,0001188637

	internetowej																					
5245	Sprzedawcy w stacji paliw	3	3	2	0	0,00	1	1	0	0	0	100,00	0,00	2,2500	0,0833	27,0000	50,0000	1,0000	-	-	Nie	0,0011093942
5246	Wydawcy posiłków	0	1	0	0		0	1	0	0	0	0,00	0,00	0,5833	0,0833	7,0000			-	-	Nie	0,0003169698
5249	Pracownicy sprzedaży i pokrewni gdzie indziej niesklasyfikowani	11	10	5	0	0,00	2	8	1	0	5	100,00	75,00	4,5833	5,7500	0,7971	40,0000	0,9091	-	-	Nie	0,0049130314
5311	Opiekunowie dziecięcy	1	0	1	0	0,00	0	0	0	0	0		0,00	0,3333	0,0000		0,0000	0,0000	-	-	Nie	0,0001584849
5312	Asystenci nauczycieli	1	2	2	0	0,00	2	22	0	0	1	100,00	63,64	3,0000	2,8333	1,0588	100,0000	2,0000	-	-	Nie	0,0027734855
5321	Pomocniczy personel medyczny	1	1	1	0	0,00	1	0	0	0	0		0,00	0,9167	0,0000		100,0000	1,0000	-	-	Nie	0,0004358334
5322	Pracownicy domowej opieki osobistej	3	7	0	0		0	0	0	0	0		0,00	1,0000	0,0000			2,3333	-	-	Nie	0,0004754547
5329	Pracownicy opieki osobistej w ochronie zdrowia i pokrewni gdzie indziej niesklasyfikowani	2	1	1	0	0,00	0	0	0	0	0		0,00	0,9167	0,0000		0,0000	0,5000	-	max deficyt	Nie	0,0004358334
5413	Pracownicy ochrony osób i mienia	3	5	4	0	0,00	2	24	0	0	0	16,67	0,00	5,3333	2,0000	2,6667	50,0000	1,6667	-	-	Nie	0,0034866675
6111	Rolnicy upraw polowych	4	3	4	0	0,00	3	0	0	0	0		0,00	2,4167	0,0000		75,0000	0,7500	max nadwyżka	max nadwyżka	Tak	0,0011490154
6113	Ogrodnicy	5	7	4	0	0,00	3	2	0	0	0	100,00	50,00	4,4167	0,1667	26,5000	75,0000	1,4000	-	-	Nie	0,0021791672
6130	Rolnicy produkcji roślinnej i zwierzęcej	25	25	19	0	0,00	12	0	0	0	0		0,00	19,3333	0,0000		63,1579	1,0000	-	-	Nie	0,0091921233
6210	Robotnicy leśni i pokrewni	1	1	0	0		0	0	0	0	0		0,00	0,3333	0,0000			1,0000	-	-	Nie	0,0001584849
6330	Rolnicy produkcji roślinnej i zwierzęcej pracujący na własne potrzeby	1	1	0	0		0	0	0	0	0		0,00	0,4167	0,0000			1,0000	-	-	Nie	0,0001981061
7111	Monterzy konstrukcji budowlanych i konserwatorzy budynków	0	1	0	0		0	4	0	0	0	25,00	0,00	0,4167	0,3333	1,2500			-	-	Nie	0,0003565910
7112	Murarze i pokrewni	40	47	28	0	0,00	13	10	0	0	3	20,00	10,00	27,5000	3,8333	7,1739	46,4286	1,1750	-	-	Nie	0,0148975791
7113	Robotnicy obróbki kamienia	1	0	1	0	0,00	0	1	0	0	0	100,00	0,00	0,0833	0,0833	1,0000	0,0000	0,0000	-	-	Nie	0,0000792424
7114	Betoniarze, betoniarze zbrojarze i pokrewni	7	8	9	0	0,00	5	0	0	0	0		0,00	8,1667	0,0000		55,5556	1,1429	-	-	Nie	0,0038828797
7115	Cieśle i stolarze budowlani	15	15	9	0	0,00	6	1	0	0	0	100,00	100,00	9,5833	0,0833	115,0000	66,6667	1,0000	-	-	Nie	0,0045960617
7119	Robotnicy robót stanu surowego i pokrewni gdzie indziej niesklasyfikowani	1	1	0	0		0	0	0	0	0		0,00	0,0833	0,0000			1,0000	-	max deficyt	Nie	0,0000396212
7121	Dekarze	1	4	1	0	0,00	1	4	1	0	1	25,00	25,00	1,5833	1,4167	1,1176	100,0000	4,0000	-	-	Nie	0,0014263640

7122	Posadzkarze, parkieciarze i glazurnicy	3	4	5	0	0,00	2	2	0	0	0	100,00	50,00	4,2500	0,1667	25,5000	40,0000	1,3333	-	-	Nie	0,0020999247	
7123	Tynkarze i pokrewni	1	3	0	0		0	0	1	0	0		0,00	0,8333	0,0833	10,0000		3,0000	-	-	Nie	0,0004358334	
7124	Monterzy izolacji	1	2	0	0		0	0	0	0	0		0,00	0,3333	0,0000			2,0000	-	-	Nie	0,0001584849	
7125	Szklarze	1	2	1	0	0,00	1	0	0	0	0		0,00	1,0000	0,0000		100,0000	2,0000	-	-	Nie	0,0004754547	
7126	Hydraulicy i monterzy rurociągów	22	22	14	0	0,00	8	10	1	0	0	20,00	20,00	14,8333	0,9167	16,1818	57,1429	1,0000	-	-	Nie	0,0074884108	
7127	Monterzy i konserwatorzy instalacji klimatyzacyjnych i chłodniczych	5	5	1	0	0,00	0	1	0	0	2	100,00	100,00	2,0000	2,0833	0,9600	0,0000	1,0000	równowaga	-		Tak	0,0019414398
7129	Robotnicy budowlani robót wykończeniowych i pokrewni gdzie indziej niesklasyfikowani	79	72	34	9	26,47	9	11	0	0	0	54,55	45,45	27,7500	0,9167	30,2727	26,4706	0,9114	-	-	Nie	0,0136297001	
7131	Malarze budowlani i pokrewni	21	23	27	0	0,00	20	6	0	0	1	100,00	83,33	25,7500	1,5000	17,1667	74,0741	1,0952	-	-	Nie	0,0129561393	
7132	Lakiernicy	16	15	7	0	0,00	3	40	0	0	0	5,00	0,00	8,5833	3,3333	2,5750	42,8571	0,9375	-	-	Nie	0,0056658346	
7211	Formierze odlewniczy i pokrewni	4	5	5	0	0,00	4	0	0	0	0		0,00	4,1667	0,0000		80,0000	1,2500	-	-	Nie	0,0019810611	
7212	Spawacze i pokrewni	19	23	22	0	0,00	14	0	1	0	0		0,00	20,1667	0,0833	242,0000	63,6364	1,2105	-	-	Nie	0,0096279567	
7213	Błacharze	8	8	3	0	0,00	2	3	0	0	0	100,00	100,00	2,5833	0,2500	10,3333	66,6667	1,0000	-	-	Nie	0,0013471215	
7214	Robotnicy przygotowujący i wznoszący konstrukcje metalowe	7	8	6	0	0,00	4	5	1	0	0	60,00	0,00	6,9167	0,5000	13,8333	66,6667	1,1429	-	-	Nie	0,0035262887	
7222	Ślusarze i pokrewni	43	50	41	0	0,00	26	8	0	0	1	62,50	12,50	38,2500	1,6667	22,9500	63,4146	1,1628	-	-	Nie	0,0189785649	
7223	Ustawiacze i operatorzy obrabiarek do metali i pokrewni	27	27	20	0	0,00	12	2	1	0	0	50,00	50,00	21,5000	0,2500	86,0000	60,0000	1,0000	-	-	Nie	0,0103411387	
7231	Mechanicy pojazdów samochodowych	43	39	29	2	6,90	11	14	1	0	2	100,00	64,29	25,4167	3,2500	7,8205	37,9310	0,9070	-	-	Nie	0,0136297001	
7233	Mechanicy maszyn i urządzeń rolniczych i przemysłowych	42	43	41	1	2,44	24	6	2	3	0	0,00	0,00	38,9167	0,6667	58,3750	58,5366	1,0238	-	-	Nie	0,0188200800	
7234	Mechanicy rowerów i pokrewni	1	1	1	0	0,00	0	1	0	0	0	100,00	0,00	0,6667	0,0833	8,0000	0,0000	1,0000	-	-	Nie	0,0003565910	
7311	Mechanicy precyzyjni	2	1	1	0	0,00	0	0	0	0	0		0,00	1,0000	0,0000		0,0000	0,5000	-	-	Nie	0,0004754547	
7314	Ceramicy i pokrewni	1	0	1	0	0,00	0	0	0	0	0		0,00	0,0833	0,0000		0,0000	0,0000	-	-	Nie	0,0000396212	
7315	Formowacze wyrobów szklanych, krajacze i szlifierze szkła	0	0	1	0	0,00	1	0	0	0	0		0,00	1,0000	0,0000		100,0000		-	-	Nie	0,0004754547	
7316	Sztyldziarze, grawerzy i zdobnicy ceramiki, szkła i pokrewni	1	1	1	0	0,00	1	0	0	0	0		0,00	0,2500	0,0000		100,0000	1,0000	-	-	Nie	0,0001188637	
7318	Rękodzielnicy wyrobów z tkanin, skóry i	2	2	7	0	0,00	6	4	0	0	0	0,00	0,00	5,9167	0,3333	17,7500	85,7143	1,0000	-	-	Nie	0,0029715916	

	pokrewnych materiałów																					
7321	Pracownicy przy pracach przygotowawczych do druku	0	0	1	0	0,00	1	0	0	0	0		0,00	1,0000	0,0000		100,0000		-	-	Nie	0,0004754547
7322	Drukarze	3	4	0	0		0	0	0	0	0		0,00	1,1667	0,0000			1,3333	-	-	Nie	0,0005546971
7323	Introligatorzy i pokrewni	1	0	1	0	0,00	0	1	0	0	0	100,00	100,00	0,1667	0,0833	2,0000	0,0000	0,0000	-	-	Nie	0,0001188637
7411	Elektrycy budowlani i pokrewni	7	10	5	0	0,00	4	12	2	0	0	25,00	8,33	5,2500	1,1667	4,5000	80,0000	1,4286	-	-	Nie	0,0030508340
7412	Elektromechanicy i elektrycy	51	54	31	2	6,45	15	10	15	8	0	10,00	10,00	30,8333	2,0833	14,8000	48,3871	1,0588	-	-	Nie	0,0156503823
7421	Monterzy i serwisanci urządzeń elektronicznych	3	2	2	0	0,00	0	0	0	0	0		0,00	1,0833	0,0000		0,0000	0,6667	-	-	Nie	0,0005150759
7422	Monterzy i serwisanci instalacji i urządzeń teleinformatycznych	3	3	2	0	0,00	2	10	0	8	0	20,00	10,00	2,0833	0,8333	2,5000	100,0000	1,0000	-	-	Nie	0,0013867427
7511	Masarze, robotnicy w przetwórstwie ryb i pokrewni	20	21	19	0	0,00	10	33	1	4	1	0,00	0,00	20,0833	3,8333	5,2391	52,6316	1,0500	-	-	Nie	0,0113712905
7512	Piekarze, cukiernicy i pokrewni	83	83	59	6	10,17	29	14	0	0	0	42,86	7,14	55,5833	1,1667	47,6429	49,1525	1,0000	-	-	Nie	0,0269820516
7514	Robotnicy przetwórstwa surowców roślinnych	4	3	5	0	0,00	3	15	0	15	0	0,00	0,00	3,7500	1,2500	3,0000	60,0000	0,7500	nadwyżka	-	Tak	0,0023772733
7521	Robotnicy przygotowujący drewno i pokrewni	0	0	1	0	0,00	1	0	0	0	0		0,00	1,0000	0,0000		100,0000		-	-	Nie	0,0004754547
7522	Stolarze meblowi i pokrewni	46	38	26	0	0,00	7	28	0	0	7	3,57	0,00	21,6667	9,3333	2,3214	26,9231	0,8261	-	-	Nie	0,0147390943
7523	Ustawiacze i operatorzy maszyn do obróbki i produkcji wyrobów z drewna	2	0	2	0	0,00	0	26	0	0	0	23,08	0,00	0,2500	2,1667	0,1154	0,0000	0,0000	-	-	Nie	0,0011490154
7531	Krawcy, kuśnierze, kapelusznicy i pokrewni	22	35	23	0	0,00	17	0	0	0	0		0,00	28,2500	0,0000		73,9130	1,5909	-	-	Nie	0,0134315940
7532	Konstruktorzy i krojczowie odzieży	0	0	0	0		0	1	1	0	0	100,00	0,00	0,0000	0,1667	0,0000			max deficyt	max deficyt	Nie	0,0000792424
7533	Szwaczki, hafciarki i pokrewni	25	33	33	0	0,00	24	0	0	0	0		0,00	33,6667	0,0000		72,7273	1,3200	-	-	Nie	0,0160069733
7534	Tapicerzy i pokrewni	2	3	1	0	0,00	1	22	0	0	0	4,55	4,55	1,4167	1,8333	0,7727	100,0000	1,5000	-	-	Nie	0,0015452276
7536	Obuwnicy i pokrewni	2	4	1	0	0,00	1	0	0	0	0		0,00	2,5000	0,0000		100,0000	2,0000	-	-	Nie	0,0011886366
7537	Kaletnicy, rymarze i pokrewni	0	0	1	0	0,00	1	0	0	0	0		0,00	1,0000	0,0000		100,0000		-	-	Nie	0,0004754547
7549	Robotnicy przemysłowi i rzemieślnicy gdzie indziej niesklasyfikowani	1	0	1	0	0,00	0	0	0	0	0		0,00	0,3333	0,0000		0,0000	0,0000	-	-	Nie	0,0001584849
8111	Górnicy podziemnej i odkrywkowej eksploatacji złóż i	2	2	4	0	0,00	2	0	0	0	0		0,00	3,7500	0,0000		50,0000	1,0000	-	-	Nie	0,0017829550

	pokrewni																						
8113	Operatorzy urządzeń wiertniczych i wydobywczych ropy, gazu i innych surowców	0	0	1	0	0,00	1	6	0	0	0	0,00	0,00	1,0000	0,5000	2,0000	100,0000		-	-	Nie	0,0007131820	
8114	Operatorzy maszyn i urządzeń do produkcji wyrobów cementowych, kamiennych i pokrewni	2	2	2	0	0,00	1	2	0	0	0	100,00	50,00	1,6667	0,1667	10,0000	50,0000	1,0000	-	-	Nie	0,0008716669	
8121	Operatorzy maszyn i urządzeń do produkcji i przetwórstwa metali	2	0	5	0	0,00	3	0	0	0	0	0,00	4,0833	0,0000		60,0000	0,0000	max nadwyżka	-		Tak	0,0019414398	
8122	Operatorzy urządzeń do obróbki powierzchniowej metali i nakładania powłok	1	0	1	0	0,00	0	0	0	0	0	0,00	0,2500	0,0000		0,0000	0,0000	-	-		Nie	0,0001188637	
8131	Operatorzy maszyn i urządzeń do produkcji wyrobów chemicznych	0	0	0	0		0	2	0	0	0	0,00	0,00	0,0000	0,1667	0,0000			max deficyt	max deficyt		Nie	0,0000792424
8141	Operatorzy maszyn do produkcji wyrobów gumowych	1	1	1	0	0,00	0	1	1	0	0	100,00	0,00	0,3333	0,1667	2,0000	0,0000	1,0000	-	-		Nie	0,0002377273
8142	Operatorzy maszyn do produkcji wyrobów z tworzyw sztucznych	11	8	9	0	0,00	4	50	0	46	11	4,00	4,00	8,0833	15,1667	0,5330	44,4444	0,7273	-	-		Nie	0,0110543207
8143	Operatorzy maszyn do produkcji wyrobów papierniczych	0	0	0	0		0	2	0	0	1	50,00	0,00	0,0000	1,1667	0,0000			max deficyt	max deficyt		Tak	0,0005546971
8151	Operatorzy maszyn przędzalniczych i pokrewni	0	1	0	0		0	2	0	0	0	0,00	0,00	0,7500	0,1667	4,5000			-	-		Nie	0,0004358334
8152	Operatorzy maszyn tkackich i dziewiarskich	0	0	1	0	0,00	1	1	0	0	0	100,00	0,00	1,0000	0,0833	12,0000	100,0000		-	-		Nie	0,0005150759
8153	Operatorzy maszyn do szycia	6	5	5	0	0,00	1	27	0	0	0	3,70	0,00	4,0833	2,2500	1,8148	20,0000	0,8333	-	-		Nie	0,0030112128
8159	Operatorzy maszyn do produkcji wyrobów włókienniczych, futrzarskich i skórzanych gdzie indziej niesklasyfikowani	0	0	1	0	0,00	1	2	0	0	0	0,00	0,00	1,0000	0,1667	6,0000	100,0000		-	-		Nie	0,0005546971
8160	Operatorzy maszyn i urządzeń do produkcji wyrobów spożywczych i pokrewni	7	8	6	0	0,00	5	6	0	0	0	33,33	16,67	7,8333	0,5000	15,6667	83,3333	1,1429	-	-		Nie	0,0039621221
8172	Operatorzy maszyn i urządzeń do obróbki drewna	5	5	4	0	0,00	3	11	0	0	0	9,09	0,00	3,0000	0,9167	3,2727	75,0000	1,0000	-	-		Nie	0,0018621974
8181	Operatorzy urządzeń do produkcji wyrobów szklanych i ceramicznych	0	0	0	0		0	2	0	0	0	0,00	0,00	0,0000	0,1667	0,0000			max deficyt	max deficyt		Nie	0,0000792424

8182	Maszyniści kotłów parowych i pokrewni	1	2	2	0	0,00	1	0	0	0	0	0,00	1,7500	0,0000		50,0000	2,0000	-	-	Nie	0,0008320456	
8183	Operatorzy urządzeń pakujących, znakujących i urządzeń do napełniania butelek	1	1	0	0		0	0	0	0		0,00	0,5833	0,0000			1,0000	-	-	Nie	0,0002773485	
8189	Operatorzy innych maszyn i urządzeń przetwórczych gdzie indziej niesklasyfikowani	12	15	5	0	0,00	4	2	0	2	0	0,00	0,00	7,3333	0,1667	44,0000	80,0000	1,2500	-	-	Nie	0,0035659099
8211	Monterzy maszyn i urządzeń mechanicznych	2	1	5	0	0,00	4	0	0	0	0	0,00	4,5833	0,0000		80,0000	0,5000	max nadwyżka	-	Tak	0,0021791672	
8212	Monterzy sprzętu elektrycznego	1	2	1	0	0,00	1	1	0	0	0	100,00	100,00	1,3333	0,0833	16,0000	100,0000	2,0000	-	-	Nie	0,0006735608
8213	Monterzy sprzętu elektronicznego	2	2	1	0	0,00	1	0	0	0	0	0,00	0,3333	0,0000		100,0000	1,0000	-	-	Nie	0,0001584849	
8219	Monterzy gdzie indziej niesklasyfikowani	13	14	9	0	0,00	6	4	0	0	1	25,00	0,00	9,0833	1,3333	6,8125	66,6667	1,0769	-	-	Nie	0,0049526526
8311	Maszyniści kolejowi i metra	0	0	0	0		0	0	1	0	0	0,00	0,0000	0,0833	0,0000				max deficyt	-	Nie	0,0000396212
8312	Dyżurni ruchu, manewrowi i pokrewni	2	1	1	0	0,00	0	0	0	0	0	0,00	0,9167	0,0000		0,0000	0,5000	-	-	Nie	0,0004358334	
8322	Kierowcy samochodów osobowych i dostawczych	33	32	19	0	0,00	6	10	0	0	0	60,00	0,00	15,0000	0,8333	18,0000	31,5789	0,9697	-	-	Nie	0,0075280320
8331	Kierowcy autobusów i motorniczowie tramwajów	3	4	2	0	0,00	2	1	0	0	0	100,00	0,00	2,2500	0,0833	27,0000	100,0000	1,3333	-	-	Nie	0,0011093942
8332	Kierowcy samochodów ciężarowych	7	9	2	0	0,00	2	8	16	0	3	37,50	0,00	3,8333	5,0000	0,7667	100,0000	1,2857	-	-	Nie	0,0041998494
8341	Operatorzy wolnobieżnych maszyn rolniczych i leśnych	12	12	9	1	11,11	4	2	0	0	0	100,00	0,00	7,3333	0,1667	44,0000	44,4444	1,0000	-	-	Nie	0,0035659099
8342	Operatorzy sprzętu do robót ziemnych i urządzeń pokrewnych	2	1	3	0	0,00	1	1	2	0	0	100,00	0,00	2,2500	0,2500	9,0000	33,3333	0,5000	-	-	Nie	0,0011886366
8343	Maszyniści i operatorzy maszyn i urządzeń dźwigowo-transportowych i pokrewni	1	0	1	0	0,00	0	0	0	0	0	0,00	0,2500	0,0000		0,0000	0,0000	-	-	Nie	0,0001188637	
8344	Kierowcy operatorzy wózków jezdniowych	2	2	3	0	0,00	2	22	2	0	1	4,55	0,00	2,8333	3,0000	0,9444	66,6667	1,0000	-	-	Nie	0,0027734855
8350	Marynarze i pokrewni (z wyłączeniem sił zbrojnych)	0	1	0	0		0	0	0	0	0	0,00	0,5833	0,0000				-	-	Nie	0,0002773485	
9112	Pomoce i sprzątaczk biurowe, hotelowe i pokrewne	25	29	18	0	0,00	12	14	2	0	0	64,29	0,00	18,4167	1,3333	13,8125	66,6667	1,1600	-	-	Nie	0,0093902294
9121	Pracunki ręczne i prasowacze	0	0	3	0	0,00	3	0	0	0	0	0,00	3,0000	0,0000		100,0000		-	-	Nie	0,0014263640	
9122	Czyszciele pojazdów	0	0	1	0	0,00	1	4	0	0	0	100,00	0,00	1,0000	0,3333	3,0000	100,0000		-	-	Nie	0,0006339395

9129	Pozostali pracownicy zajmujący się sprzątaniami	0	1	0	0	0	0	0	0	0	0	0,00	0,0000	0,0000				-	-	Nie	0,0000000000	
9212	Robotnicy wykonujący prace proste w hodowli zwierząt	0	2	0	0	0	4	0	0	0	0,00	0,00	0,1667	0,3333	0,5000			deficyt	-	Tak	0,0002377273	
9214	Robotnicy wykonujący prace proste w ogrodnictwie i sadownictwie	2	4	2	0	0,00	40	0	40	0	0,00	0,00	2,3333	3,3333	0,7000	100,0000	2,0000	-	-	Nie	0,0026942430	
9311	Robotnicy wykonujący prace proste w kopalniach i kamieniołomach	1	1	1	0	0,00	1	0	0	0	0,00	0,00	1,3333	0,0000		100,0000	1,0000	-	-	Nie	0,0006339395	
9312	Robotnicy wykonujący prace proste w budownictwie drogowym, wodnym i pokrewni	8	13	6	0	0,00	6	4	0	0	100,00	0,00	8,9167	0,3333	26,7500	100,0000	1,6250	-	-	Nie	0,0043979555	
9313	Robotnicy wykonujący prace proste w budownictwie ogólnym	30	36	30	0	0,00	21	249	0	10	2	2,01	0,40	30,3333	22,7500	1,3333	70,0000	1,2000	-	-	Nie	0,0252387179
9321	Ręczni pakowacze i znakowacze	43	51	23	0	0,00	13	338	0	0	0	0,59	0,59	23,5000	28,1667	0,8343	56,5217	1,1860	deficyt	nadwyżka	Tak	0,0245651571
9329	Robotnicy wykonujący prace proste w przemyśle gdzie indziej niesklasyfikowani	36	28	30	1	3,33	14	48	2	4	0	2,08	0,00	25,7500	4,1667	6,1800	46,6667	0,7778	-	-	Nie	0,0142240184
9332	Prowadzący pojazdy ciągnięte przez zwierzęta	0	1	0	0		0	0	0	0		0,00	0,8333	0,0000				-	-	Nie	0,0003962122	
9333	Robotnicy pracujący przy przeładunku towarów	12	11	9	0	0,00	7	0	0	0		0,00	8,5833	0,0000		77,7778	0,9167	max nadwyżka	-	Tak	0,0040809858	
9412	Pomoce kuchenne	3	3	5	0	0,00	2	36	0	0	0	19,44	5,56	4,8333	3,0000	1,6111	40,0000	1,0000	-	-	Nie	0,0037243948
9613	Zamiatacze i pokrewni	6	5	4	0	0,00	3	0	0	0	0	0,00	3,1667	0,0000		75,0000	0,8333	max nadwyżka	-	Tak	0,0015056064	
9621	Gońcy, bagażowi i pokrewni	4	6	0	0		0	0	0	0		0,00	1,2500	0,0000			1,5000	-	-	Nie	0,0005943183	
9622	Pracownicy wykonujący dorywcze prace proste	0	0	0	0		0	45	0	22	0	4,44	0,00	0,0000	3,7500	0,0000			max deficyt	max deficyt	Tak	0,0017829550
9629	Pracownicy wykonujący prace proste gdzie indziej niesklasyfikowani	12	18	7	0	0,00	4	49	0	40	0	6,12	2,04	8,5833	4,0833	2,1020	57,1429	1,5000	-	-	Nie	0,0060224256

Tabela nr 17 - Bezrobotni, oferty pracy oraz mierniki stosowane w monitoringu w 2019 roku według wielkich grup zawodów

Kod grupy zawodów	Wielkie grupy zawodów	Bezrobotni ogółem			Bezrobotni absolwenci		Bezrobotni długotrwale	Napływ ofert pracy w okresie		Odsetek ofert subsydiowanych w CBOP (PUP+OHP+EURES) (%)	Odsetek miejsc aktywizacji zawodowej (%)	Średniomiesięczna liczba bezrobotnych	Średniomiesięczna liczba ofert pracy	Mierniki			Deficyt/ równowaga/ nadwyżka rok poprze dni rok		Wartość wskaźnika struktury sumy bezrobotnych i ofert pracy
		napływ w okresie	odpływ w okresie	stan na koniec okresu	stan na koniec okresu	udział w % do ogółem bezrobotnych	stan na koniec okresu	CBOP (PUP+OHP+EURES)	Internet					wskaźnik dostępności ofert pracy	wskaźnik długotrwałego bezrobocia	wskaźnik płynności bezrobotnych			
0	SIŁY ZBROJNE	1	0	1	0	0,00	0	0	0		0,00	0,83	0,00		0,00	0,00	-	-	0,00
1	PRZEDSTAWICIELE WŁADZ PUBLICZNYCH, WYŻSI URZĘDNIICY I KIEROWNICY	12	11	5	0	0,00	0	2	11	50,00	0,00	4,83	6,08	0,79	0,00	0,92	-	-	0,01
2	SPECJALIŚCI	393	428	212	21	9,91	109	68	99	66,18	48,53	225,42	30,92	7,29	51,42	1,09	-	-	0,12
3	TECHNICY I INNY ŚREDNI PERSONEL	514	577	255	27	10,59	130	55	80	70,91	45,45	290,42	21,25	13,67	50,98	1,12	-	-	0,15
4	PRACOWNICY BIUROWI	115	121	60	2	3,33	28	189	4	77,25	57,14	62,50	26,08	2,40	46,67	1,05	-	-	0,04
5	PRACOWNICY USŁUG I SPRZEDAWCY	508	592	411	19	4,62	243	374	65	74,87	47,33	448,75	58,58	7,66	59,12	1,17	-	nadwyżka	0,24
6	ROLNICY, OGRODNICY, LEŚNICY I RYBACY	36	37	27	0	0,00	18	2	0	100,00	50,00	26,92	0,17	161,50	66,67	1,03	-	-	0,01
7	ROBOTNICY PRZEMYSŁOWI I RZEMIEŚLNICY	689	725	530	20	3,77	289	305	25	24,26	12,13	510,67	45,50	11,22	54,53	1,05	-	-	0,26
8	OPERATORZY I MONTERZY MASZYN I URZĄDZEŃ	131	131	103	1	0,97	56	165	21	16,36	3,03	97,08	33,50	2,90	54,37	1,00	-	-	0,06
9	PRACOWNICY WYKONUJĄCY PRACE PROSTE	182	209	139	1	0,72	89	831	3	4,45	0,72	142,00	71,50	1,99	64,03	1,15	-	nadwyżka	0,10
Razem		2581	2831	1743	91	5,22	962	1991	308	32,70	19,69	X	X	X	X	X	X	X	X

Tabela nr 18 - Liczba absolwentów oraz bezrobotnych absolwentów według ostatnio ukończonej szkoły w 2019 roku

Nazwa szkoły	Kod szkoły	Liczba absolwentów w roku szkolnym poprzedzającym rok sprawozdawczy		Liczba bezrobotnych absolwentów		Wskaźnik frakcji bezrobotnych absolwentów wśród absolwentów (%)	
		ogółem	posiadający tytuł zawodowy	koniec grudnia roku poprzedniego	koniec maja roku sprawozdawczego	koniec grudnia roku poprzedniego	koniec maja roku sprawozdawczego
AKADEMIA LIDERÓW POLICEALNA SZKOŁA TRENERÓW I MENEDŻERÓW ORAZ PSYCHOLOGII TERAPEUTYCZNEJ	81423	0	0	1	0	0,00%	0,00%
BRANŻOWA SZKOŁA I STOPNIA W PRASZCE	29563	0	0	1	1	0,00%	0,00%
BRANŻOWA SZKOŁA I STOPNIA W ZESPOLE SZKÓŁ NR 1 W WIELUNIU	107610	108	81	6	6	5,56%	5,56%
BRANŻOWA SZKOŁA I STOPNIA W ZESPOLE SZKÓŁ NR 2 IM. JANA DŁUGOSZA W WIELUNIU	107614	66	45	5	0	7,58%	0,00%
BRANŻOWA SZKOŁA I STOPNIA W ZESPOLE SZKÓŁ NR 3 W WIELUNIU	107660	48	9	0	3	0,00%	6,25%
BRANŻOWA SZKOŁA SPECJALNA I STOPNIA W ZESPOLE SZKÓŁ SPECJALNYCH W WIELUNIU	107690	0	0	3	1	0,00%	0,00%
I LICEUM OGÓLNOKSZTAŁCĄCE IM. TADEUSZA KOŚCIUSZKI W WIELUNIU	14082	211	0	3	3	1,42%	1,42%
II LICEUM OGÓLNOKSZTAŁCĄCE IM. JANUSZA KORCZAKA W WIELUNIU	10213	141	0	2	3	1,42%	2,13%
KATOLICKIE LICEUM OGÓLNOKSZTAŁCĄCE IM. BP. TEODORA KUBINY W WIELUNIU	59688	20	0	0	0	0,00%	0,00%
LICEUM OGÓLNOKSZTAŁCĄCE DLA DOROSŁYCH "EDUKATOR"	8595	28	0	0	0	0,00%	0,00%
LICEUM OGÓLNOKSZTAŁCĄCE DLA DOROSŁYCH W WIELUNIU	8668	0	0	2	2	0,00%	0,00%
LICEUM OGÓLNOKSZTAŁCĄCE DLA DOROSŁYCH W WIELUNIU	49923	0	0	1	0	0,00%	0,00%
NIEPUBLICZNA POLICEALNA WROCŁAWSKA SZKOŁA FOTOGRAFII AFA WE WROCŁAWIU	11830	0	0	0	1	0,00%	0,00%
POLICEALNA SZKOŁA MEDYCZNA SPOŁECZNEGO COLLEGIUM OŚWIATOWEGO	133743	0	0	0	0	0,00%	0,00%
POLICEALNA SZKOŁA TEB EDUKACJA	85205	0	0	1	1	0,00%	0,00%
POLICEALNA SZKOŁA ZAWODOWA "EDUKATOR" W WIELUNIU	8575	44	38	2	3	4,55%	6,82%
POLICEALNA SZKOŁA ZAWODOWA "ŻAK"	81225	0	0	0	1	0,00%	0,00%
POLICEALNE STUDIUM MENADŻERSKIE ZAKŁADU DOSKONALENIA ZAWODOWEGO	115015	0	0	1	0	0,00%	0,00%
STUDIUM MEDYCZNE TEB EDUKACJA	84992	0	0	1	0	0,00%	0,00%

SZKOŁA BRANŻOWA I STOPNIA W PAJĘCZNIE	15002	0	0	1	0	0,00%	0,00%
SZKOŁA POLICEALNA DLA DOROSŁYCH EDUKACJI INNOWACYJNEJ W WIELUNIU	124644	0	0	1	0	0,00%	0,00%
SZKOŁA POLICEALNA DLA DOROSŁYCH W WIELUNIU	58912	0	0	1	1	0,00%	0,00%
SZKOŁA POLICEALNA GOWORK.PL WE WROCŁAWIU	118416	0	0	1	0	0,00%	0,00%
SZKOŁA PRZYSPOSABIAJĄCA DO PRACY W PRASZCE	124547	0	0	1	1	0,00%	0,00%
SZKOŁA PRZYSPOSABIAJĄCA DO PRACY ZAWODOWEJ	112102	5	0	1	0	20,00%	0,00%
TECHNIKUM STOWARZYSZENIA PRZYJACIÓŁ SZKÓŁ KATOLICKICH	131178	0	0	0	0	0,00%	0,00%
TECHNIKUM W GORZOWIE ŚL.	18342	0	0	2	0	0,00%	0,00%
TECHNIKUM W PRASZCE	29516	0	0	3	1	0,00%	0,00%
TECHNIKUM W ZESPOLE SZKÓŁ NR 1 W WIELUNIU	107591	240	218	13	5	5,42%	2,08%
TECHNIKUM W ZESPOLE SZKÓŁ NR 2 IM. JANA DŁUGOSZA W WIELUNIU	107607	117	78	6	4	5,13%	3,42%
TECHNIKUM W ZESPOLE SZKÓŁ NR 3 IM. MIKOŁAJA KOPERNIKA W WIELUNIU	107584	52	43	5	4	9,62%	7,69%
TECHNIKUM W ZESPOLE SZKÓŁ ROLNICZYCH IM. WINCENTEGO BARANOWSKIEGO W LUTUTOWIE	57740	0	0	0	1	0,00%	0,00%
ZASADNICZA SZKOŁA ZAWODOWA W ZESPOLE SZKÓŁ PONADGIMNAZJALNYCH IM. STANISŁAWA STASZICA	68616	0	0	1	1	0,00%	0,00%
ZASADNICZA SZKOŁA ZAWODOWA W ZESPOLE SZKÓŁ ROLNICZYCH IM. WINCENTEGO BARANOWSKIEGO	57743	0	0	1	0	0,00%	0,00%

Tabela nr 19 - Liczba absolwentów oraz bezrobotnych absolwentów według elementarnej grupy zawodów w 2019 roku

Nazwa elementarnej grupy zawodów	Liczba absolwentów w roku szkolnym poprzedzającym rok sprawozdawczy		Liczba bezrobotnych absolwentów**		Liczba bezrobotnych		Wskaźnik frakcji bezrobotnych absolwentów wśród absolwentów		Wskaźnik frakcji bezrobotnych absolwentów wśród bezrobotnych	
	ogółem	posiadający tytuł zawodowy*	koniec grudnia roku poprzedniego	koniec maja roku sprawozdawczego	koniec grudnia roku poprzedniego	koniec maja roku sprawozdawczego	koniec grudnia roku poprzedniego	koniec maja roku sprawozdawczego	stan na koniec grudnia roku poprzedniego	stan na koniec maja roku sprawozdawczego
Asystenci nauczycieli			0	0	1	1			0,00%	0,00%
Dietetycy i żywieniowcy			0	0	2	1			0,00%	0,00%
Elektromechanicy i elektrycy			0		1				0,00%	
Fryzjerzy			2	0	5	2			40,00%	0,00%
Kelnerzy			0	0	1	1			0,00%	0,00%
Konsultanci i inni pracownicy biur podróży	13	13	0	0	2	1	0,00%	0,00%	0,00%	0,00%
Kosmetyczki i pokrewni			2	2	14	13			14,29%	15,38%
Kucharze			1	1	17	14			5,88%	7,14%
Malarze budowlani i pokrewni				0		1				0,00%
Murarze i pokrewni				0		1				0,00%
Operatorzy maszyn i urządzeń do produkcji wyrobów spożywczych i pokrewni				0		1				0,00%
Operatorzy urządzeń teleinformatycznych			0	2	1	2			0,00%	100,00%
Piekarze, cukiernicy i pokrewni				0		1				0,00%
Pomocniczy personel medyczny	27	27		1		1		3,70%		100,00%
Pośrednicy handlowi			0	0	1	1			0,00%	0,00%
Pośrednicy usług biznesowych gdzie indziej niesklasyfikowani	6	6	0	1	1	2	0,00%	16,67%	0,00%	50,00%
Pracownicy administracyjni i sekretarze biura zarządu			0	0	7	6			0,00%	0,00%
Pracownicy do spraw rachunkowości i księgowości	11	11	0	0	3	2	0,00%	0,00%	0,00%	0,00%
Pracownicy wsparcia rodziny, pomocy społecznej i pracy socjalnej			0	0	2	2			0,00%	0,00%
Projektanci grafiki i multimedialni				0		1				0,00%
Recepcjoniści hotelowi				0		2				0,00%
Robotnicy budowlani robót wykończeniowych i pokrewni gdzie indziej niesklasyfikowani			1	1	3	4			33,33%	25,00%
Rolnicy produkcji roślinnej i zwierzęcej			0	0	2	1			0,00%	0,00%
Rękodzielnicy wyrobów z tkanin, skóry i pokrewnych materiałów			0	0	1	1			0,00%	0,00%

Spawacze i pokrewni			0	0	2	1			0,00%	0,00%
Spedytorzy i pokrewni	72	72	6	1	10	7	8,33%	1,39%	60,00%	14,29%
Sprzedawcy sklepowi (ekspedienci)	23	23	3	0	11	9	13,04%	0,00%	27,27%	0,00%
Szefowie kuchni i organizatorzy usług gastronomicznych	54	54	4	1	13	10	7,41%	1,85%	30,77%	10,00%
Technicy analityki medycznej			0		1				0,00%	
Technicy budownictwa	36	36	0	1	2	8	0,00%	2,78%	0,00%	12,50%
Technicy elektroniki i pokrewni	9	9	2	1	3	3	22,22%	11,11%	66,67%	33,33%
Technicy elektrycy			0	1	1	1			0,00%	100,00%
Technicy farmaceutyczni			0	0	1	1			0,00%	0,00%
Technicy fizjoterapii i masażyści			1		1				100,00%	
Technicy leśnictwa			0		1				0,00%	
Technicy mechanicy	26	26	3	1	7	9	11,54%	3,85%	42,86%	11,11%
Technicy nauk chemicznych, fizycznych i pokrewni			0	0	1	2			0,00%	0,00%
Technicy nauk fizycznych i technicznych gdzie indziej niesklasyfikowani	15	15	0	0	1	2	0,00%	0,00%	0,00%	0,00%
Technicy rolnictwa i pokrewni	21	21	2	0	10	4	9,52%	0,00%	20,00%	0,00%
Technicy technologii żywności			0	0	10	10			0,00%	0,00%
Technicy weterynarii			1		1				100,00%	
Technicy wsparcia informatycznego i technicznego	9	9	2	2	4	6	22,22%	22,22%	50,00%	33,33%
Średni personel do spraw statystyki i dziedzin pokrewnych	55	55	5	3	18	17	9,09%	5,45%	27,78%	17,65%
Średni personel do spraw zdrowia gdzie indziej niesklasyfikowany			0	0	1	1			0,00%	0,00%
Średni personel ochrony środowiska, medycyny pracy i bhp			0	0	5	4			0,00%	0,00%

Spis tabel

Tabela nr 1 – Wybrane kategorie bezrobotnych na koniec 2018 r. i 2019 r. (opracowanie własne)	6
Tabela nr 2 – Bezrobotni w szczególnej sytuacji na rynku pracy (opracowanie własne)	10
Tabela nr 3 - Oferty według zawodów (łącznie z miejscami refundowanymi) – opracowanie własne	13
Tabela nr 4 – Grupy zawodów, w których liczba bezrobotnych jest największa	14
Tabela nr 5 – Grupy zawodów, w których napływ bezrobotnych był największy w 2019 r.	15
Tabela nr 6 - Grupy zawodów, dla których wskaźnik długotrwałego bezrobocia był najwyższy w 2019 r.	16
Tabela nr 7 – Grupy zawodów, dla których wskaźnik płynności bezrobotnych był najwyższy w 2019 r.	17
Tabela nr 8 - Grupy zawodów, dla których wskaźnik płynności bezrobotnych był najmniejszy w 2019 r.	18
Tabela nr 9 – Wskaźnik niedopasowania struktury ofert pracy w 2019 r.	20
Tabela nr 10 – Identyfikacja zawodów deficytowych i nadwyżkowych	21
Tabela nr 11 - Ranking elementarnych grup zawodów deficytowych w 2019 r.	21
Tabela nr 12 - Ranking elementarnych grup zawodów nadwyżkowych w 2019 r.	23
Tabela nr 13 – Umiejętności i uprawnienia według wielkich grup zawodów w 2019 r.	24
Tabela nr 14 – Bezrobotni według wykształcenia na koniec 2019 r. (opracowanie własne)	27
Tabela nr 15 – Liczba absolwentów oraz bezrobotnych absolwentów według typu szkoły w 2019 r.	29
Tabela nr 16 - Bezrobotni, oferty pracy oraz mierniki stosowane w monitoringu w 2019 r. według elementarnych grup zawodów	33
Tabela nr 17 - Bezrobotni, oferty pracy oraz mierniki stosowane w monitoringu w 2019 r. według wielkich grup zawodów	47
Tabela nr 18 - Liczba absolwentów oraz bezrobotnych absolwentów według ostatnio ukończonej szkoły w 2019 r.	48
Tabela nr 19 - Liczba absolwentów oraz bezrobotnych absolwentów według elementarnej grupy zawodów w 2019 r.	50

Spis wykresów

Wykres nr 1 - Stopa bezrobocia w 2019 r. (opracowanie własne na podstawie danych GUS)	5
Wykres nr 2 - Liczba osób bezrobotnych zarejestrowanych w PUP w Wieluniu w 2019 r. w tys. (opracowanie własne)	5
Wykres nr 3 - Napływ i odpływ z bezrobocia (opracowanie własne)	12
Wykres nr 4 - Struktura odpływu z bezrobocia	13