



**Powiatowy Urząd Pracy  
w Wieluniu**

# **INFORMACJA**

## **O STANIE I STRUKTURZE BEZROBOCIA W POWIECIE WIELUŃSKIM WG STANU NA 31.12.2020 r.**

**Akceptuję:**

Sporządziła: Lidia Włodarczyk

**Wieluń, marzec 2021 r.**

## SPIS TREŚCI

I.	Wprowadzenie.....	-3-
II.	Uwagi metodyczne.....	-5-
III.	Krótką charakterystyka demograficzna powiatu.....	-6-
IV.	Poziom i dynamika bezrobocia.....	-7-
V.	Bilans bezrobocia.....	-9-
VI.	Bezrobotni będący w szczególnej sytuacji na rynku pracy.....	-11-
VII.	Poziom bezrobocia w poszczególnych jednostkach samorządowych powiatu wieluńskiego...	-13-
VIII.	Wybrane kategorie bezrobotnych.....	-14-
A.	Kobiety.....	-14-
B.	Bezrobotni z prawem do zasiłku.....	-16-
C.	Niepełnosprawni i poszukujący pracy.....	-16-
IX.	Struktura bezrobocia.....	-18-
A.	Bezrobotni według wieku.....	-18-
B.	Bezrobotni według poziomu wykształcenia.....	-19-
C.	Bezrobotni według czasu pozostawania bez pracy.....	-21-
D.	Bezrobotni według stażu pracy.....	-22-
X.	Bezrobotni według zawodów.....	-23-
XI.	Bezrobotni według rodzaju działalności ostatniego miejsca pracy.....	-25-
XII.	Struktura bezrobotnych zamieszkałych w jednostkach samorządowych powiatu wieluńskiego..	-25-
XIII.	Aktywne działania PUP ograniczające bezrobocie i łagodzące jego skutki.....	-27-
A.	Usługi rynku pracy.....	-27-
a)	Pośrednictwo pracy.....	-27-
b)	Organizacja szkoleń.....	-31-
c)	Poradnictwo zawodowe.....	-32-
B.	Instrumenty rynku pracy.....	-34-
a)	Prace interwencyjne i roboty publiczne.....	-34-
b)	Przyznawanie osobom bezrobotnym środków finansowych na rozpoczęcie działalności gospodarczej oraz refundacja kosztów wyposażenia/doposażenia stanowiska pracy dla skierowanego bezrobotnego.....	-35-
c)	Staże.....	-36-
d)	Dodatki aktywizacyjne.....	-36-
e)	Prace społecznie użyteczne.....	-36-
f)	Bon na zatrudnienie.....	-36-
g)	Bon na zasiedlenie.....	-37-
h)	Bon szkoleniowy.....	-37-
C.	Programy rynku pracy.....	-38-
XIV.	Wydawanie zezwoleń na pracę sezonową cudzoziemców oraz rejestracja oświadczeń o powierzeniu pracy cudzoziemcowi.....	-40-
XV.	Wydatki na realizację zadań PUP w Wieluniu.....	-41-
XVI.	Kierunki działań PUP w Wieluniu na 2020 r.....	-43-
XVII.	Podsumowanie.....	-46-
TABELA		
•	Ludność powiatu wieluńskiego – wybrane zagadnienia.....	-48-
•	Sytuacja na rynku pracy w województwie łódzkim.....	-49-
•	Sytuacja na rynku pracy w powiecie wieluńskim.....	-50-
•	Struktura bezrobocia w jednostkach samorządowych powiatu wieluńskiego.....	-51-
•	Zestawienie poziomu bezrobocia w poszczególnych grupach bezrobotnych.....	-52-
•	Bilans bezrobocia.....	-53-
•	Bilans bezrobocia wśród osób będących w szczególnej sytuacji na rynku pracy.....	-55-
•	Bezrobotni z prawem do zasiłku.....	-57-
•	Struktura bezrobocia.....	-58-
•	Bezrobotni według zawodów.....	-60-
•	Bezrobotni według rodzaju działalności ostatniego miejsca pracy.....	-62-
•	Wydatki na realizację zadań PUP w Wieluniu.....	-63-
•	Zestawienie wydanych zezwoleń na pracę sezonową cudzoziemców oraz rejestracji oświadczeń o powierzeniu pracy cudzoziemcowi.....	-65-
•	Wydatki na realizację zadań PUP w Wieluniu w ramach tarczy w 2020 r.....	-66-

## **I. Wprowadzenie.**

*Bezrobocie jest zjawiskiem złożonym i niezwykle dynamicznym. W ciągu roku kalendarzowego niemal tyle samo osób jest rejestrowanych, co wyłączanych z ewidencji. Wynika więc z tego, że analizując poziom bezrobocia nie mówimy o stabilnych kilku tysiącach bezrobotnych, ale o co najmniej kilku tysiącach osób pozostających w różnych fazach bezrobocia i zatrudnienia. Jeżeli jednostki wymieniają się w tempie, o którym mowa powyżej, wprowadzają zupełnie nowe elementy i zmieniają stare. W konsekwencji nigdy nie mamy do czynienia z jednolitym punktem odniesienia. Podejmując próbę analizy bezrobocia należy zwrócić uwagę również na strukturę rynku pracy. Na tym obszarze spotykają się wszystkie zagadnienia dotyczące nie tylko zatrudnienia i bezrobocia, ale także m.in. efektów posunięć gospodarczych, bieżącej polityki finansowej i polityki społecznej państwa, reakcji psychologicznych jednostek jak również, zwłaszcza ostatnio – dotyczące kondycji całej gospodarki.*

*Biorąc powyższe pod uwagę należy stwierdzić, że analiza bezrobocia jest zadaniem trudnym zarówno ze względu na złożoność samego zjawiska, jak i występowanie wielu okoliczności zewnętrznych, które mają wpływ na jego poziom, a których w większości na szczeblu lokalnego urzędu pracy nie sposób zidentyfikować. Niedogodności tej można w pewnym stopniu zapobiec poprzez kontynuację analiz bezrobocia przy użyciu tej samej metody i tych samych założeń. Uzyskuje się w ten sposób stałą porównywalność wyników oraz stałe monitorowanie rozwoju zjawiska.*

*Powiatowy Urząd Pracy w Wieluniu od początku swojego istnienia podejmuje próby analizy poziomu i struktury bezrobocia występującego na terenie działania urzędu w formie kwartalnych informacji w oparciu o dane statystyczne własne i pozyskane z Głównego Urzędu Statystycznego. Taki charakter ma również przedstawiona poniżej informacja, która obrazuje sytuację na rynku pracy w powiecie wieluńskim w 2020 roku. W opracowaniu tym omówione zostały zmiany w poziomie i strukturze bezrobocia w odniesieniu do analogicznych okresów z lat ubiegłych, jak również działania Powiatowego Urzędu Pracy w Wieluniu promujące zatrudnienie oraz mające na celu aktywizację zarejestrowanych osób bezrobotnych. Dodatkowo poruszona została kwestia związana z wydawaniem zezwoleń na pracę sezonową cudzoziemców oraz rejestrację oświadczeń o powierzenie pracy cudzoziemcowi. Uwzględniono ponadto działania urzędu w realizacji zadań nałożonych ustawą covidową.*

*Z uwagi na konieczność wyczerpującego i przejrzystego zarazem zaprezentowania sytuacji na naszym lokalnym rynku pracy, dane charakteryzujące powyższe problemy ujęto w formie wykresów oraz szczegółowych tabel zamieszczonych w ostatnim rozdziale. Jako materiały źródłowe wykorzystano sprawozdawczość statystyczną o rynku pracy*

*przygotowywaną w urzędzie, dane demograficzne publikowane przez GUS oraz materiały własne PUP w Wieluniu.*

## II. Uwagi metodyczne.

1. Informację o stanie i strukturze bezrobocia opracowano na podstawie sprawozdawczości o rynku pracy ustalonej przez Prezesa Rady Ministrów rozporządzeniem z dnia 14 marca 2017 r. w sprawie określenia wzorów formularzy sprawozdawczych, objaśnień co do sposobu ich wypełniania oraz wzorów kwestionariuszy i ankiet statystycznych stosowanych w badaniach statystycznych ustalonych w programie badań statystycznych statystyki publicznej na rok 2017 (Dz. U. z 2017 r. poz. 837 z późn. zm.).
2. Dane o liczbie bezrobotnych obejmują osoby, które są zarejestrowane w PUP w Wieluniu jako bezrobotne, zgodnie z ustawą z dnia 20 kwietnia 2004 roku o promocji zatrudnienia i instytucjach rynku pracy (t. j. Dz. U. z 2020 r. poz. 1409 z późn. zm.).
3. Przez „stopę bezrobocia” należy rozumieć procentowy udział liczby bezrobotnych w liczbie ludności aktywnej zawodowo.
4. Przez „ludność aktywną zawodowo” należy rozumieć zbiorowość składającą się z osób uznanych według klasyfikacji GUS za pracującą oraz osoby bezrobotne, o których mowa w punkcie 2.
5. Przez „wskaźnik napływu do bezrobocia” (Wnb) należy rozumieć wyrażony w procentach stosunek liczby nowo zarejestrowanych bezrobotnych w danym okresie sprawozdawczym do liczby bezrobotnych według stanu na koniec poprzedniego okresu sprawozdawczego.
6. Przez „wskaźnik wtórnego bezrobocia” (Wwb) należy rozumieć wyrażony w procentach stosunek bezrobotnych powracających do rejestracji do stanu bezrobotnych w ostatnim dniu okresu poprzedzającego okres badany.
7. Przez „wskaźnik odpływu z bezrobocia” (Wob) należy rozumieć wyrażony w procentach stosunek liczby bezrobotnych wyrejestrowanych z urzędu pracy w danym okresie sprawozdawczym (odpływ) do liczby bezrobotnych według stanu na koniec poprzedniego okresu sprawozdawczego.
8. Przez „wskaźnik płynności rynku pracy” (Wp) należy rozumieć wyrażony w procentach stosunek liczby bezrobotnych, którzy podjęli pracę w danym okresie sprawozdawczym, do liczby nowo zarejestrowanych bezrobotnych w tym okresie.

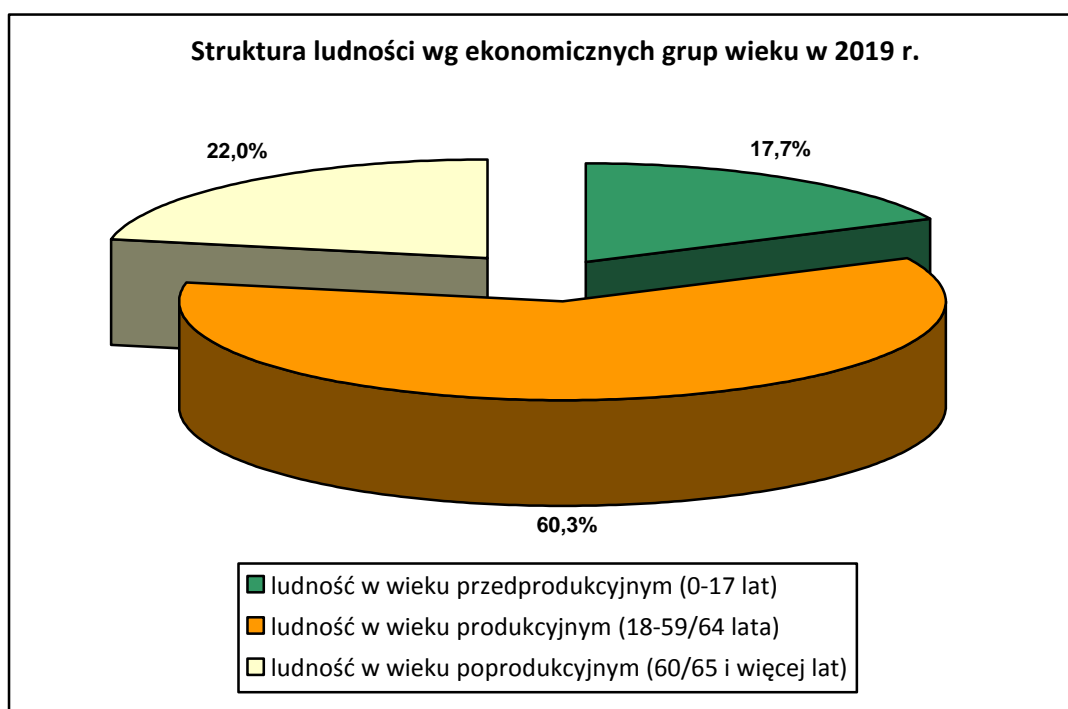
### III. Krótka charakterystyka demograficzna powiatu.

Rolniczo – przemysłowy charakter gospodarki powiatu wieluńskiego oraz niski poziom urbanizacji mają decydujący wpływ na charakter występującego w nim bezrobocia. Ważną rolę w tym zakresie odgrywa również struktura demograficzna ludności. Powiat wieluński zamieszkuje 76256 osób (stan na 31.12.2019 r.). W porównaniu z danymi z końca 2001 r. zaznaczył się spadek liczby ludności naszego powiatu o 2825 osób. W strukturze ludności według płci w powiecie wieluńskim występuje nieznaczna przewaga kobiet nad mężczyznami - stanowią one 51,0% ogółu ludności. Ponadto przeważająca część ludności, tj. 70,8% - mieszka na wsi.

W końcu 2019 r. osoby w wieku produkcyjnym stanowiły 60,3% ogólnej liczby ludności powiatu, przy czym populacja ta, w porównaniu z danymi sprzed roku zmniejszyła się o 626 osób. Zmniejszyła się również populacja osób w wieku przedprodukcyjnym i stanowiła w końcu 2019 r. 17,7% mieszkańców powiatu. Zwiększyła się natomiast liczba osób w wieku poprodukcyjnym. W przeciągu osiemnastu lat liczba osób w tej grupie zwiększyła się o 3584 i stanowiła 22,0% ogółu ludności.

Na terenie powiatu wieluńskiego odnotowano wysoki, wynoszący 66,0% wskaźnik obciążenia demograficznego co oznacza, że na 100 osób w wieku produkcyjnym przypada 66 osób w wieku nieprodukcyjnym.

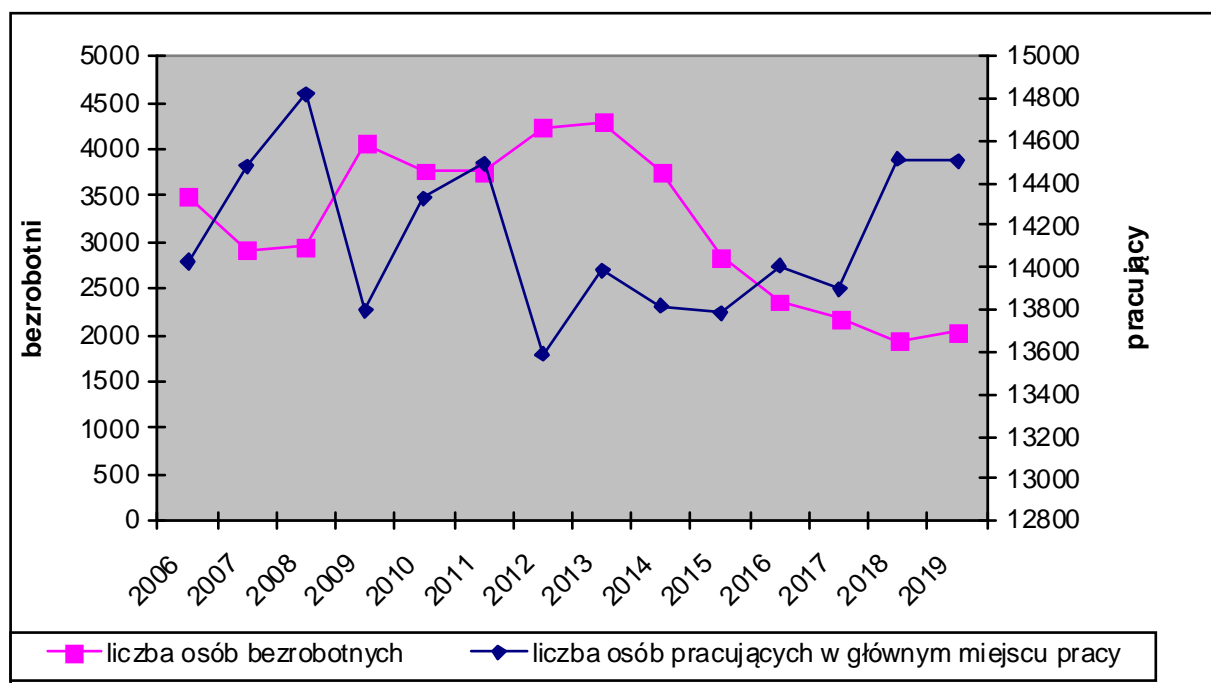
Wybrane dane z tego zakresu przedstawia tabela znajdująca się na str. 48 natomiast strukturę populacji wg ekonomicznych grup wieku wg stanu na koniec 2019 r. przedstawia poniższy wykres:



#### IV. Poziom i dynamika bezrobocia.

Istotną rolę w kształtowaniu sytuacji na rynku pracy odgrywają zmiany popytu na pracę. Znajduje to potwierdzenie w danych statystycznych o zmianach liczby pracujących (jest to podstawowy element popytu na pracę). W latach kiedy bezrobocie wzrastało liczba pracujących spadała, natomiast w latach kiedy poziom bezrobocia wykazywał tendencje spadkowe następował wzrost liczby pracujących. W 2019 r. odnotowano wzrost liczby osób pracujących w głównym miejscu pracy przy jednoczesnym spadku poziomu bezrobocia. Na etapie przygotowywania niniejszej informacji nie były dostępne jeszcze dane dot. pracujących za 2020 r.

Zależność między liczbą zarejestrowanych bezrobotnych, a liczbą pracujących na terenie powiatu wieluńskiego w latach 2006-2019 przedstawiono na poniższym wykresie.



Opracowanie własne na podstawie danych GUS o pracujących według faktycznego miejsca pracy i rodzaju działalności.

W ciągu ostatniego roku obserwowaliśmy dosyć stabilną sytuację na naszym lokalnym rynku pracy pod względem liczby zarejestrowanych, bowiem według stanu na koniec 2020 r. w ewidencji wieluńskiego urzędu pracy znajdowało się 2031 osób bezrobotnych, czyli o 95 osób więcej, niż w analogicznym okresie 2019 r.

W ogólnej liczbie bezrobotnych w końcu 2020 r. wysoki odsetek stanowią nadal bezrobotni zamieszkali na terenach wiejskich, których liczba według stanu na koniec analizowanego okresu wynosiła 1360 osób (tj. 67,0% zarejestrowanych) oraz bezrobotni bez prawa do zasiłku – 86,2% ogółu bezrobotnych. Kobiety stanowiły natomiast 54,8% wszystkich bezrobotnych. W porównaniu z analogicznymi danymi z 2019 roku obserwujemy wzrost

wskaźnika udziału osób do 30 roku życia, w tym do 25 roku życia oraz osób poprzednio pracujących, w tym zwolnionych z przyczyn dotyczących zakładu pracy. Obniżeniu uległ natomiast odsetek osób bez kwalifikacji, bez doświadczenia zawodowego, czy bez prawa do zasiłku. Osoby zaliczone przez ustawodawcę do grupy osób w szczególnej sytuacji na rynku pracy stanowiły w końcu 2020 r. 88,2% ogółu zarejestrowanych (udział tej grupy osób do ogólnej liczby bezrobotnych w porównaniu z rokiem 2019 zmniejszył się o 0,6%). Wśród nich najliczniejsze populacje to: osoby długotrwale bezrobotne, osoby w wieku do 30 roku życia i osoby powyżej 50 roku życia. Szczegółowe dane z tego zakresu zawarto w tabeli znajdującej się na str. 52.

W porównaniu do danych z 2019 roku niekorzystnie ukształtowały się wskaźniki napływu do bezrobocia i odpływu z bezrobocia. Ich poziom osiągnął następujące wartości: 133,5% i 128,6%. Minimalnemu zmniejszeniu uległ wskaźnik wtórnego bezrobocia, czyli stosunek liczby bezrobotnych wyrejestrowanych z urzędu pracy w danym okresie sprawozdawczym (odpływ) do liczby bezrobotnych według stanu na koniec poprzedniego okresu sprawozdawczego. Według stanu na koniec grudnia 2020 r. wynosił on 104,1%. Wyższy niż w poprzednim roku jest natomiast poziom wskaźnika płynności rynku pracy, liczony jako stosunek liczby osób, które podjęły pracę do populacji zarejestrowanych w analizowanym okresie. Wyniósł on bowiem w końcu grudnia 2020 r. 62,0%.

Miesięczne przyrosty/spadki liczby bezrobotnych oraz stopę bezrobocia w poszczególnych miesiącach 2020 r. przedstawia poniższe zestawienie.

Miesiąc	Bezrobotni ogółem wg stanu w końcu m-ca	Przyrost / Spadek w stosunku do poprzedniego m-ca		Stopa bezrobocia w końcu m-ca (dane GUS)	Zmiana w stosunku do poprzedniego m-ca
		ogółem	w %	w %	w %
<b>Styczeń</b>	2016	x	x	6,0	x
<b>Luty</b>	2008	- 8	0,4	6,0	0,0
<b>Marzec</b>	1967	- 41	2,0	5,9	- 0,1
<b>Kwiecień</b>	2057	+ 90	4,6	6,2	+ 0,3
<b>Maj</b>	2130	+ 73	3,5	6,4	+ 0,2
<b>Czerwiec</b>	2120	- 10	0,5	6,4	0,0
<b>Lipiec</b>	2103	- 17	0,8	6,3	- 0,1
<b>Sierpień</b>	2075	- 28	1,3	6,2	- 0,1
<b>Wrzesień</b>	2032	- 43	2,1	6,1	- 0,1
<b>Październik</b>	1979	- 53	2,6	6,0	- 0,1
<b>Listopad</b>	1960	- 19	1,0	5,9	- 0,1
<b>Grudzień</b>	2031	+ 71	3,6	6,1	+ 0,2

Stopa bezrobocia ogłoszona przez GUS dla powiatu wieluńskiego na koniec grudnia 2020 r. wynosiła 6,1%. W tym samym czasie stopa dla województwa łódzkiego kształtowała się

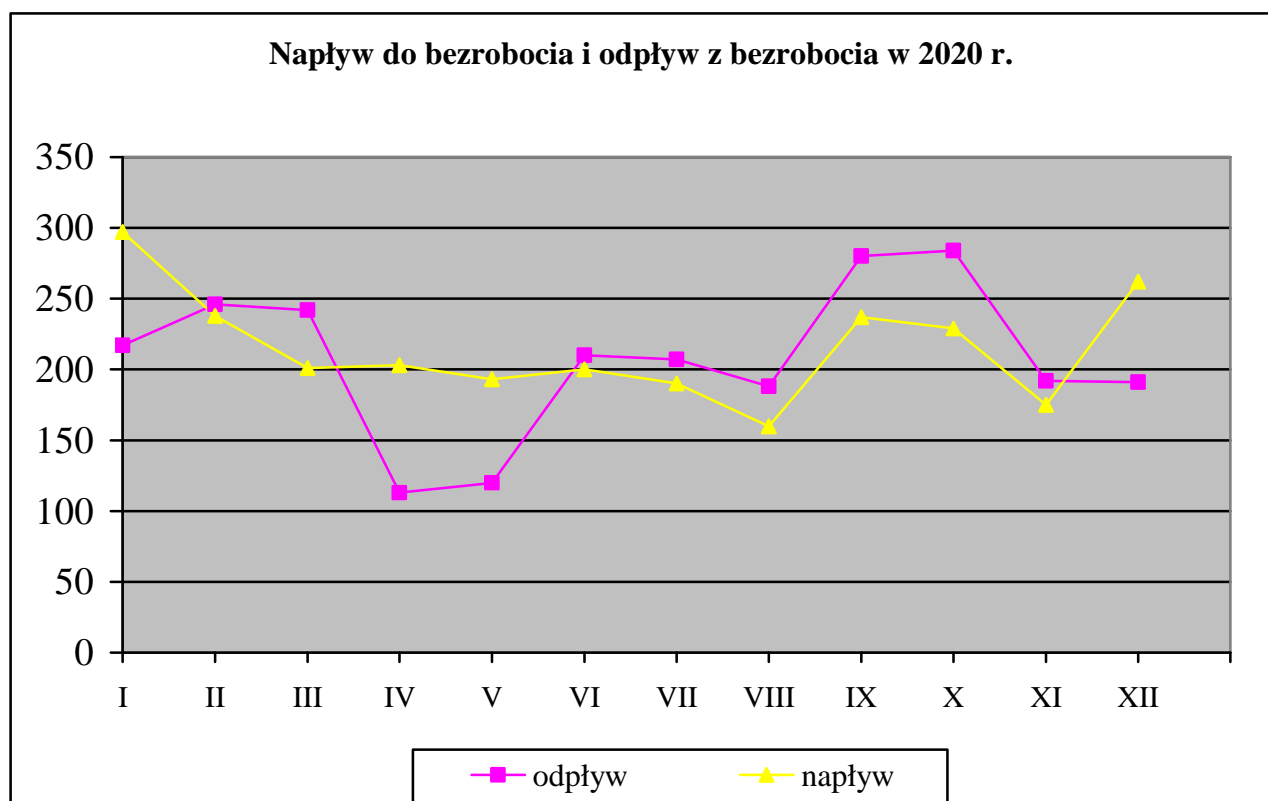


na poziomie 6,2%, a dla całego kraju 6,2%. W analogicznym okresie ubiegłego roku wskaźnik ten był niższy i kształtował się następująco: powiat wieluński – 5,8%, województwo łódzkie – 5,4%, cały kraj 5,2%. Dane na ten temat zawarto w tabeli na str. 49.

## V. Bilans bezrobocia.

Bezrobocie jest zjawiskiem sezonowym, co objawia się w okresowych przyrostach lub spadkach liczby zarejestrowanych w ciągu roku. Najtrudniejsza sytuacja na rynku pracy występuje w miesiącach jesienno-zimowych, natomiast w okresie wiosenno-letnim, kiedy uruchamiane są prace sezonowe, głównie w budownictwie, liczba osób pozostających bez pracy ulega obniżeniu.

Na wzrost lub spadek poziomu bezrobocia wpływają dwie wielkości: liczba osób bezrobotnych zarejestrowanych w danym okresie i liczba osób, które w tym samym czasie zostały wyrejestrowane z ewidencji urzędu pracy. Jeżeli liczba wyrejestrowanych jest wyższa od liczby zarejestrowanych poziom bezrobocia spada. Z taką sytuacją mamy do czynienia w 2020 r., bowiem w okresie od lutego do marca i od czerwca do końca listopada odpływ bezrobotnych z urzędu pracy przewyższał napływ do bezrobocia. Przedstawiono to na poniższym wykresie.



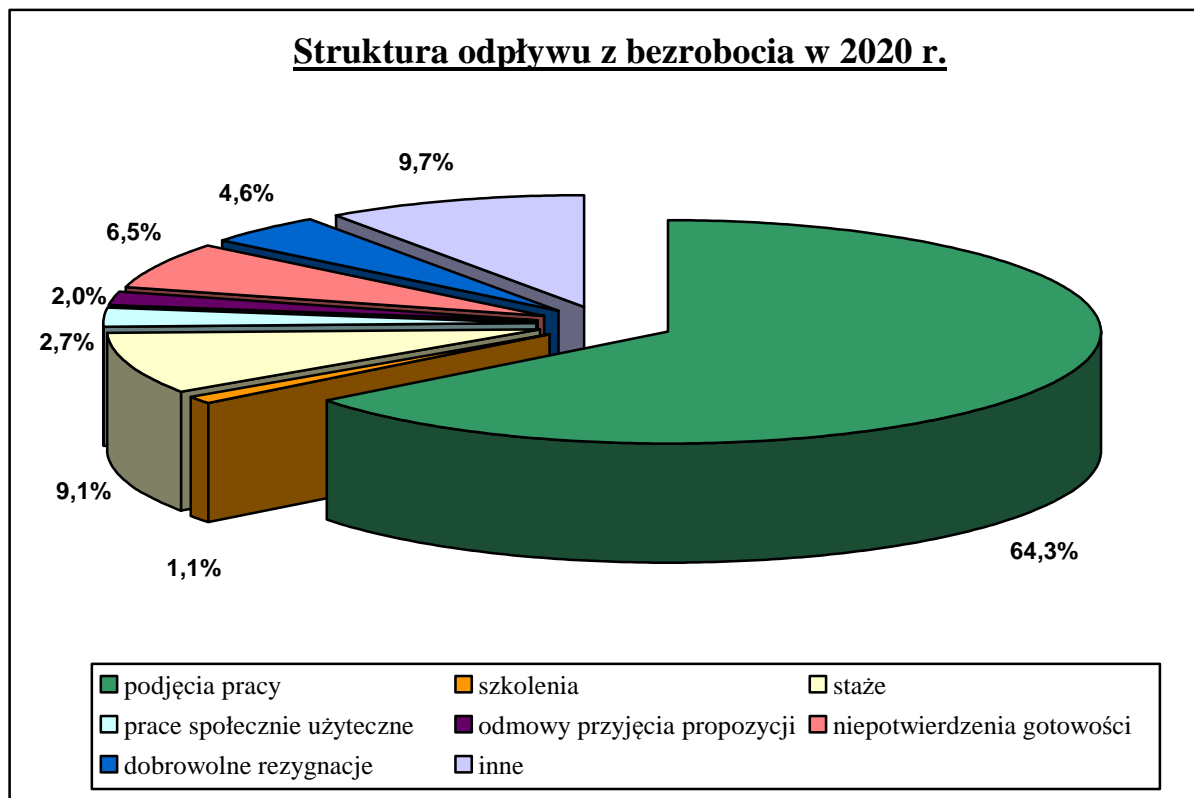
Na przestrzeni czterech kwartałów ubiegłego roku w Powiatowym Urzędzie Pracy w Wieluniu status bezrobotnego uzyskało 2585 osób, w tym 1265 kobiet. W porównaniu

z liczbą rejestrujących się w 2019 roku obserwujemy spadek poziomu rejestracji o 287 osób, tj. o 10,0%.

W strukturze osób rejestrujących się w ubiegłym roku przeważały osoby poprzednio pracujące (89,1%), rejestrujące się po raz kolejny (77,9%) oraz osoby zamieszkałe na terenach wiejskich (67,7%). Ponadto wśród osób bezrobotnych zarejestrowanych na przestrzeni 2020 r. znaczną grupę stanowiły osoby: długotrwale bezrobotne (25,3%), w wieku do 30 roku życia (48,3%), bezrobotne bez doświadczenia zawodowego (18,6%) oraz bez kwalifikacji zawodowych (11,3%).

W tym samym czasie z ewidencji wielunińskiego urzędu pracy zostało wyłączonych 2490 osób (w tym 1244 kobiety), czyli o 629 osób mniej, niż w analogicznym okresie 2019 roku. Główną przyczyną odpływu były podjęcia pracy – 1602 osoby uzyskały zatrudnienie, co stanowiło 64,3% całego odpływu w analizowanym okresie. W strukturze osób zarejestrowanych w PUP w Wieluniu podejmujących pracę, większość stanowią osoby poprzednio pracujące (91,0%). Ponadto 66,9% osób zatrudnionych, to osoby zamieszkałe na terenach wiejskich, a 49,9% to podjęcia pracy przez kobiety. Wśród osób, które podjęły pracę w 2020 r. liczną grupę stanowiły osoby w wieku do 30 roku życia – 49,6%, długotrwale bezrobotni – 18,9% oraz bez doświadczenia zawodowego – 15,6%.

Strukturę odpływu z bezrobocia w 2020 r. przedstawia poniższy wykres:



Na przestrzeni dwunastu miesięcy ubiegłego roku z różnych form aktywizacji skorzystało 677 osób bezrobotnych, w tym 368 kobiet, co stanowiło 27,2% ogółu wyłączeń. Liczba ta jest

niższa niż w roku 2019 o 149. W porównaniu do analogicznego okresu z 2019 r. liczba osób bezrobotnych wyłączonych z ewidencji urzędu, które nie potwierdziły gotowości do podjęcia pracy zmniejszyła się o 214. Podobnie kształtowała się sytuacja wśród osób dobrowolnie rezygnujących z pozostawania w ewidencji bezrobotnych. W tym przypadku zarejestrowaliśmy spadek o 214 osób, na co miała zapewne wpływ sytuacja epidemiologiczna w kraju.

Szczegółowe dane statystyczne, przedstawiające bilans bezrobocia w latach 2019-2020 przedstawia tabela zamieszczona na stronie 53.

## **VI. Bezrobotni będący w szczególnej sytuacji na rynku pracy.**

Zgodnie z ustawą o promocji zatrudnienia i instytucjach rynku pracy osobami będącymi w szczególnej sytuacji na rynku pracy są bezrobotni do 30 roku życia, bezrobotni długotrwale (czyli osoby pozostające w rejestrze powiatowego urzędu pracy łącznie przez okres ponad 12 miesięcy w okresie ostatnich dwóch lat), bezrobotni powyżej 50 roku życia, bezrobotni korzystający ze świadczeń pomocy społecznej, bezrobotni posiadający co najmniej jedno dziecko do 6 roku życia lub co najmniej jedno dziecko niepełnosprawne do 18 roku życia, a także bezrobotni niepełnosprawni.

W końcu grudnia 2020 r. w ewidencji urzędu pozostawało 1791 osób znajdujących się w szczególnej sytuacji na rynku pracy, stanowiąc 88,2% ogółu zarejestrowanych. W ciągu 12 miesięcy minionego roku status osoby znajdującej się w szczególnej sytuacji na rynku pracy uzyskało 2508 osób, natomiast 1274 przedstawicieli tej grupy w tym samym okresie podjęło zatrudnienie. Sytuacja poszczególnych kategorii osób znajdujących się w szczególnej sytuacji na rynku pracy kształtowała się następująco:

W końcu ubiegłego roku w naszych rejestrach znajdowało się 555 osób bezrobotnych w wieku do 30 roku życia, w tym 339 kobiet. Stanowili oni 27,3% ogółu bezrobotnych. W 2020 roku w PUP w Wieluniu zarejestrowało się 1249 osób bezrobotnych należących do omawianej kategorii wiekowej (co stanowiło 48,3% ogólnego napływu). W tym samym okresie z ewidencji PUP w Wieluniu wyłączono 1141 osób w wieku do 30 roku życia (45,8% łącznej liczby wyrejestrowań), z tego 69,6% stanowiły podjęcia pracy. Ponadto w analizowanym okresie 157 bezrobotnych należących do tej populacji podjęło staż, 116 osób podjęło pracę poza miejscem zamieszkania w ramach bonu na zasiedlenie, 59 osób nie potwierdziło gotowości do pracy, a 74 utraciły status osoby znajdującej się w szczególnej sytuacji na rynku pracy.

Nadal wysoki odsetek stanowi grupa osób długotrwale bezrobotnych. W minionym roku wynosiła ona 54,9% ogółu pozostających w ewidencji PUP w Wieluniu. W 2020 roku z ewidencji urzędu wyłączono 661 osób długotrwale bezrobotnych (26,5% łącznej liczby wyrejestrowań).

Główną przyczyną wyłączeń (45,8%) były podjęcia pracy. Dostyc znaczną grupę wyłączeń stanowiły również niepotwierdzenia gotowości do podjęcia zatrudnienia (10,9%).

Wśród zarejestrowanych bezrobotnych w końcu grudnia 2020 r. było również 519 osób powyżej 50 roku życia, stanowiąc 25,6% ogółu. W okresie styczeń – grudzień ubiegłego roku zarejestrowano 423 osoby należące do omawianej kategorii wiekowej, co stanowiło 16,4% ogólnego napływu. Natomiast w tym samym czasie z ewidencji wyłączono 412 osób bezrobotnych powyżej 50 roku życia (16,5% łącznej liczby wyrejestrowań), z czego 45,4% stanowiły podjęcia pracy.

Spółród pozostałych osób znajdujących się w szczególnej sytuacji na rynku pracy najliczniejszą grupą są bezrobotni posiadający co najmniej jedno dziecko do 6 roku życia, których liczba wg stanu na koniec 2020 r. wyniosła 442, stanowiąc 21,8% bezrobotnych pozostających w ewidencji urzędu. W 2020 r. zarejestrowano 382 przedstawicieli tej grupy bezrobotnych, natomiast pracę podjęło 229 osób.

Do osób znajdujących się w szczególnej sytuacji na rynku pracy należą również bezrobotni posiadający co najmniej jedno dziecko niepełnosprawne do 18 roku życia. Grupa 15 osób z omawianej kategorii stanowiła 0,7% ogółu bezrobotnych. W 2020 r. zarejestrowano 19 osób posiadających co najmniej jedno dziecko niepełnosprawne do 18 roku życia. W tym samym okresie zatrudnienie podjęło 7 bezrobotnych należących do omawianej grupy.

Wśród ogólnej liczby zarejestrowanych w PUP w Wieluniu było również 113 niepełnosprawnych, którzy stanowili 5,6% ogółu bezrobotnych. Napływ osób bezrobotnych należących do omawianej kategorii w 2020 roku wyniósł 138, a pracę w tym okresie podjęło 55 osób.

Szczegółowe dane dotyczące osób będących w szczególnej sytuacji na rynku pracy zostały zawarte w tabelach zamieszczonych na str. 52 i 55.

## VII. Poziom bezrobocia w poszczególnych jednostkach samorządowych powiatu wieluńskiego

Analizując poziom bezrobocia w poszczególnych gminach powiatu wieluńskiego w końcu 2020 r. należy zauważyć, że w sytuacji niewielkiego wzrostu ogólnej liczby bezrobotnych w skali całego powiatu w porównaniu z danymi sprzed roku, zwiększył się również nieznacznie poziom bezrobocia w Wieluniu oraz w większości gmin na terenie objętym zakresem działania urzędu. Najbardziej widoczny przyrost bezrobocia odnotowano w gminach: Ostrówek (16,0%), Wierzchlas (13,0%), oraz na terenie wiejskim w gminie Wieluń (13,4%). Analogicznie liczone wskaźniki spadku poziomu bezrobocia wystąpiły tylko w dwóch jednostkach samorządowych, t. j.: w gminie Czarnożyły (12,3%) oraz gminie Konopnica (6,9%).

Na wzrost poziomu bezrobocia w Wieluniu i na terenie wszystkich gmin w powiecie wpłynęła przede wszystkim niższa od liczby rejestrujących się skala odpływu bezrobotnych z ewidencji urzędu.

Sytuację na rynku pracy obrazuje również wskaźnik płynności rynku pracy, który w skali całego powiatu wynosił 62,0% i był wyższy, niż rok wcześniej o 2,6%. Wśród bezrobotnych zarejestrowanych w wieluńskim urzędzie pracy kobiety stanowiły 54,8% ogółu. Tak więc w skali powiatu wśród bezrobotnych występuje przewaga kobiet. Podobną sytuację odnotowano we wszystkich gminach oraz w mieście Wieluń, z wyjątkiem gminy Ostrówek. W gminach Czarnożyły, Pątnów, Skomlin, Konopnica, Osjaków, Mokrsko oraz Biała odsetek bezrobotnych kobiet jest wyższy, niż średnio na terenie powiatu i wynosi odpowiednio 67,7%, 58,8%, 57,5%, 56,4%, 56,2%, 55,9%, 55,3%.

Wśród bezrobotnych pozostających w ewidencji urzędu pracy 13,8% osób posiada prawo do zasiłku dla bezrobotnych. Mniej korzystnie wskaźnik ten ukształtował się w gminach: Biała (8,9%), Skomlin (11,5%), Czarnożyły (11,8%), na terenie wiejskim w gminie Wieluń (11,8%) oraz w gminie Wierzchlas (13,0%). Najwyższy odsetek bezrobotnych posiadających prawo do zasiłku w ogólnej ich liczbie odnotowano w gminie Mokrsko – 17,8%.

Analizując poziom bezrobocia w poszczególnych jednostkach samorządu terytorialnego pod względem liczebności grup znajdujących się w szczególnej sytuacji na rynku pracy należy zauważyć, że niemal we wszystkich kategoriach bezrobotnych występują różnice pomiędzy udziałem danej populacji w ogólnej liczbie zarejestrowanych na poziomie powiatu i poszczególnych gmin. Bezrobotni do 30 roku życia stanowią 27,3% ogólnej liczby bezrobotnych w powiecie wieluńskim, podczas gdy na przykład w Wieluniu – 18,6%. Największą populację omawianej kategorii bezrobotnych odnotowano w gminie Biała – 39,8%. Podobnie kształtują się wskaźniki dla osób powyżej 50 roku życia. Procentowy udział bezrobotnych z tej kategorii

w ogólnej liczbie zarejestrowanych w skali powiatu wyniósł 25,6%, na terenach wiejskich w gminie Wieluń – 25,7%, a w gminie Pątnów –19,8%. Najwyższy odsetek osób długotrwale bezrobotnych, czyli pozostających w ewidencji urzędu łącznie przez okres ponad 12 miesięcy w okresie ostatnich 2 lat (z wyłączeniem okresów odbywania stażu lub przygotowania zawodowego), odnotowano w gminie Skomlin, na terenach wiejskich gminy Wieluń, w gminie Czarnożyły oraz w mieście Wieluń (66,7%, 57,1%, 57,0% i 56,8%). W mniejszym stopniu zagrożeni bezrobociem długotrwałym są mieszkańcy gminy Mokrsko, dla której wskaźnik wyniósł 44,9%. Szczegółowe dane z zakresu bezrobocia w poszczególnych jednostkach samorządowych przedstawiono w tabeli zamieszczonej na str. 50 i 51.

## **VIII. Wybrane kategorie bezrobotnych.**

### **A. KOBIETY.**

Liczba bezrobotnych kobiet zarejestrowanych w urzędzie pracy w końcu grudnia 2020 roku wynosiła 1114 osób, co stanowi 54,8% ogółu bezrobotnych. Z ogólnej liczby kobiet zarejestrowanych w końcu 2020 r., tylko 148 posiadało prawo do zasiłku. Najliczniejszą grupę w omawianej kategorii stanowią kobiety zamieszkałe na terenach wiejskich – 67,2%, długotrwale bezrobotne – 60,8% oraz osoby do 30 roku życia – 30,4%. Kobiety stanowią również większość, wśród bezrobotnych posiadających co najmniej jedno dziecko do 6 roku życia – 88,5% oraz osób posiadających co najmniej jedno dziecko niepełnosprawne do 18 roku życia – 86,7%. Wśród kobiet zarejestrowanych w urzędzie 207 posiadało wykształcenie wyższe (tj. 18,6%), 256 wykształcenie policealne i średnie zawodowe (23,0%), natomiast 501 osób legitymowało się wykształceniem zasadniczym zawodowym i niższym (tj. 45,0%). Analizując strukturę kobiet według poziomu wykształcenia w końcu 2020 r. w odniesieniu do wyodrębnionych grup osób bezrobotnych znajdujących się w szczególnej sytuacji na rynku pracy należy podkreślić, iż większe problemy ze znalezieniem zatrudnienia mają kobiety o najniższym poziomie wykształcenia, bowiem stanowią one z reguły wyższy odsetek wśród kobiet znajdujących się w szczególnej sytuacji na rynku pracy.

Na przestrzeni minionych dwunastu miesięcy zarejestrowano w urzędzie 1265 kobiet, co stanowi 48,9% napływu w tym okresie. Liczba rejestrujących się w 2020 r. kobiet jest niższa o 204 osoby od odnotowanej rok wcześniej. Wśród rejestrujących się kobiet przeważały osoby, które zarejestrowały się po raz kolejny (79,0%), osoby zamieszkałe na wsi (68,3%), w wieku do 30 roku życia (50,0%) oraz długotrwale bezrobotne (30,5%). Wskaźnik napływu do bezrobocia w populacji bezrobotnych kobiet wyniósł w ubiegłym roku 115,7% i był wyższy niż w roku 2019 o 0,7%.

W tym samym czasie z ewidencji bezrobotnych w wieluńskim urzędzie wyrejestrowano 1244 kobiety, co stanowi blisko 50,0% wszystkich wyłączeń w omawianym okresie. Liczba kobiet wyłączonych z ewidencji urzędu była niższa od odnotowanej w 2019 r. o 409 osób. Główne przyczyny odpływu kobiet z rejestru bezrobotnych były następujące: 799 osób podjęło pracę, 45 nie potwierdziło gotowości do jej podjęcia, 74 dobrowolnie zrezygnowały ze statusu bezrobotnego, a 22 odmówiło bez uzasadnionej przyczyny przyjęcia propozycji odpowiedniego zatrudnienia lub innej formy aktywizacji. W populacji kobiet, które podjęły zatrudnienie przeważały osoby zamieszkałe na terenach wiejskich – 69,7%, osoby do 30 roku życia – 49,7% oraz bez doświadczenia zawodowego –16,3%. Jednocześnie 192 kobiety, tj. 15,4%, wyłączono z ewidencji z powodu rozpoczęcia szkolenia, stażu lub prac społecznie użytecznych.

Wybrane dane statystyczne dotyczące bezrobotnych kobiet wg stanu na koniec grudnia oraz elementy bilansu bezrobocia wśród kobiet w latach 2018-2020 znajdują się w poniższej tabeli.

Bezrobotne kobiety	Wyszczególnienie				
	stan na koniec		Dynamika rok 2018=100	stan na koniec 2020 r.	Dynamika rok 2019=100
	2018 r.	2019 r.			
Ogółem	1277	1093	85,6	1114	101,9
w % do ogółu bezrobotnych	58,5	56,5	X	54,8	X
bez prawa do zasiłku	1122	958	85,4	966	100,8
zamieszkałe na wsi	824	746	90,5	749	100,4
dotychczas niepracujące	140	132	94,3	132	100,0
<b>Wybrane elementy bilansu bezrobocia wśród kobiet w okresie;</b>					
Wyszczególnienie	rok		Dynamika rok 2018=100	rok 2020	Dynamika rok 2019=100
	2018 r.	2019 r.			
Napływ	1647	1469	89,2	1265	86,1
Odpływ	1688	1653	97,9	1244	75,3
podjęcia pracy	958	918	95,8	799	87,0
rozpoczęcia szkolenia, stażu, przygotowania zawodowego, pracy społecznie użytecznej	237	224	94,5	192	85,7
odmowa przyjęcia propozycji zatrudnienia lub uczestn. w innej formie aktywizacji	18	20	111,1	22	110,0
niepotwierdzenia gotowości	137	133	97,1	45	33,8
dobrowolna rezygnacja	168	224	133,3	74	33,0

## **B. BEZROBOTNI Z PRAWEM DO ZASIŁKU.**

W końcu grudnia 2020 r. 13,8% bezrobotnych posiadało prawo do zasiłku. Grupą uprzywilejowaną pod względem długości okresu pobierania zasiłku dla bezrobotnych są osoby w wieku powyżej 50 roku życia, posiadające co najmniej dwudziestoletni staż pracy, bowiem świadczenie to przysługuje im przez okres 12 miesięcy. Dlatego też w populacji tej występuje najwyższy odsetek osób uprawnionych do zasiłku dla bezrobotnych, wynoszący w końcu 2020 r. 43,4%.

Osoby bez prawa do zasiłku stanowiły 86,2% ogółu bezrobotnych, co oznacza, że tylko mniej więcej co szósta zarejestrowana osoba bezrobotna korzysta z zasiłku dla bezrobotnych.

Struktura omawianej populacji przedstawia się następująco: kobiety stanowią 52,7% wszystkich bezrobotnych z prawem do zasiłku, zamieszkali na wsi – 64,8%, bezrobotni do 30 roku życia – 20,3%, a bez kwalifikacji zawodowych – 7,5%.

Wybrane dane na temat bezrobotnych z prawem do zasiłku z lat 2018-2020 zamieszczono w tabeli znajdującej się na str. 57.

## **C. NIEPEŁNOSPRAWNI I POSZUKUJĄCY PRACY.**

Na koniec grudnia 2020 r. w rejestrach PUP pozostawało 113 osób niepełnosprawnych posiadających status bezrobotnego, w tym 98 zarejestrowanych w urzędzie po raz kolejny. W porównaniu do analogicznego okresu roku 2019, liczba bezrobotnych niepełnosprawnych w roku ubiegłym zwiększyła się o 6 osób. Z ogólnej liczby niepełnosprawnych bezrobotnych zarejestrowanych w końcu ubiegłego roku, 106 osób przed zarejestrowaniem się w PUP w Wieluniu pracowało, a 68 osób zamieszkuje na wsi. Większość niepełnosprawnych to kobiety (54,0%), osoby z wykształceniem zasadniczym zawodowym, gimnazjalnym i niższym (60,2%), o umiarkowanym stopniu niepełnosprawności (55,8%) oraz posiadające staż pracy (93,8%). Główną przyczyną niepełnosprawności osób zarejestrowanych w PUP są choroby narządów ruchu i schorzenia neurologiczne – 47 osób z ogółu. Ponadto 16,8% niepełnosprawnych stanowią osoby bez kwalifikacji zawodowych, a 49,6% bezrobotnych niepełnosprawnych to osoby w wieku powyżej 45 roku życia.

Strukturę według wieku i poziomu wykształcenia, a także według stopnia i rodzaju niepełnosprawności zarejestrowanych niepełnosprawnych bezrobotnych, w końcu roku w latach 2018 – 2020, przedstawiają tabele zamieszczone poniżej.



Struktura bezrobotnych	stan na 31.12.2018 r.		stan na 31.12.2019 r.		stan na 31.12.2020 r.	
	ogółem	kobiety	ogółem	kobiety	ogółem	kobiety
<b>Wiek</b>						
18 – 24 lata	9	7	7	5	10	9
25 – 29 lat	6	3	2	1	4	3
30 – 39 lat	23	13	24	16	25	14
40 – 44 lata	14	5	10	5	18	9
45 – 49 lat	13	5	10	5	10	5
50 – 54 lata	12	8	13	9	12	10
55 – 59 lat	25	9	26	13	24	11
60 i więcej lat	9	0	15	0	10	0
<b>Razem</b>	111	50	107	54	113	61
<b>poziom wykształcenia</b>						
Wyższe	9	2	11	7	13	8
policealne i średnie zawodowe	23	14	18	8	26	16
LO	10	8	9	7	6	5
zasadnicze zawodowe	41	15	36	16	40	18
gimnazjalne, podstawowe i niższe	28	11	33	16	28	14
<b>Razem</b>	111	50	107	54	113	61

Struktura bezrobotnych niepełnosprawnych ze względu na:	stan na 31.12.2018 r.	stan na 31.12.2019 r.	stan na 31.12.2020 r.
<b>stopień niepełnosprawności</b>			
Znaczny	5	2	0
Umiarkowany	61	58	63
Lekki	45	47	50
<b>rodzaj niepełnosprawności</b>			
upośledzenie umysłowe	3	4	3
choroby psychiczne	14	17	17
zaburzenia głosu, mowy i choroby słuchu	6	3	1
choroby narządu wzroku	11	3	9
upośledzenia narządu ruchu	27	24	25
Epilepsja	9	3	8
choroby układu oddechowego i krążenia	5	2	4
choroby układu pokarmowego	1	1	0
choroby układu moczowo-płciowego	2	2	1
choroby neurologiczne	17	24	22
Inne	10	21	20
Nieustalony	6	3	3

W ciągu całego 2020 roku zarejestrowano w wielunińskim urzędzie pracy 138 osób niepełnosprawnych bezrobotnych, czyli o 4 osoby mniej niż przed rokiem. W tym samym czasie wyłączono z ewidencji 135 niepełnosprawnych, z czego pracę podjęło 55 osób. W minionym roku osoby niepełnosprawne zarejestrowane w urzędzie korzystały również

z finansowanych z FP form aktywizacji, bowiem 5 osób zostało skierowanych na prace interwencyjne, 2 na roboty publiczne oraz 1 osoba podjęła pracę poza miejscem zamieszkania w ramach bonu na zasiedlenie.

Dane dotyczące liczby niepełnosprawnych rejestrujących się i podejmujących pracę w latach 2017-2020 przedstawiono w poniższej tabeli:

Wyszczególnienie	Bezrobotni niepełnosprawni				Oferty pracy dla niepełnosprawnych	
	Zarejestrowani		podjęcia pracy		Ogółem	dynamika w stosunku do roku poprzedniego
	ogółem	dynamika w stosunku do roku poprzedniego	ogółem	dynamika w stosunku do roku poprzedniego		
2017 r.	183	X	83	X	6	X
2018 r.	173	94,5	70	84,3	14	233,3
2019 r.	143	82,7	72	102,9	17	121,4
2020 r.	139	97,2	55	76,4	24	141,2

W ewidencji PUP w końcu grudnia 2020 r. pozostawało również 95 osób poszukujących pracy. W grupie tej było 21 osób niepełnosprawnych niepozostających w zatrudnieniu. Poszukujący pracy niepełnosprawni zamieszkali na terenach wiejskich stanowią 47,6%. Ponadto 8 osób pobiera świadczenie rentowe z tytułu niezdolności do pracy.

Wybrane dane dotyczące struktury osób poszukujących pracy, niepozostających w zatrudnieniu i niepełnosprawnych są następujące:

- 61,9% stanowią osoby w wieku powyżej 45 roku życia,
- 71,4% osób posiada umiarkowany stopień niepełnosprawności,
- 19,0% nie posiada stażu pracy,
- 38,1% legitymuje się wykształceniem zasadniczym zawodowym,
- 66,7% pozostaje w ewidencji urzędu przez okres dłuższy, niż rok.

## **IX. Struktura bezrobocia.**

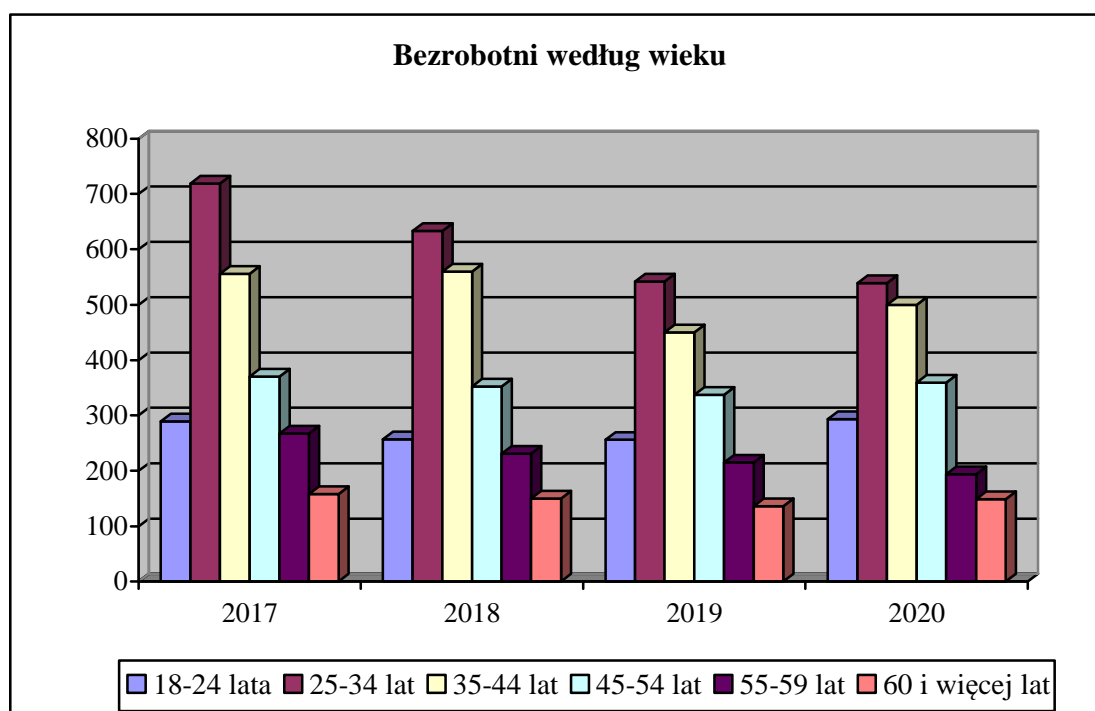
### **A. BEZROBOTNI WEDŁUG WIEKU.**

Bezrobocie ludzi młodych nadal pozostaje jednym z ważniejszych problemowych obszarów rynku pracy w skali naszego powiatu. Analizując strukturę bezrobocia według wieku od kilku już lat wskazujemy na wysoki udział osób w wieku od 18 do 24 lat w ogólnej liczbie bezrobotnych. Trudna sytuacja osób młodych na naszym rynku pracy jest związana z niechęcią pracodawców do zatrudniania osób nieposiadających stażu pracy. Należy jednocześnie podkreślić, że udział tej grupy wiekowej w ogólnej populacji bezrobotnych zwiększył się

i w końcu grudnia 2020 r. wynosił 14,4%. W rejestrach PUP w Wieluniu pozostawały 293 osoby należące do grupy wiekowej od 18 do 24 lat (w tym 156 kobiet). Zaznaczyć należy, że osoby długotrwale bezrobotne w wieku od 18 do 24 lat stanowią 26,6%.

Obecnie jednak najliczniejszą populację bezrobotnych stanowią osoby w wieku od 25 do 34 lat, które na koniec grudnia 2020 roku stanowiły 26,6% ogółu zarejestrowanych bezrobotnych. W porównaniu do roku poprzedniego nieznacznie zwiększyła się populacja zarejestrowanych w przedziale wiekowym 35 – 44 lata, w którym odnotowano stosunkowo wysoki udział długotrwale bezrobotnych (59,4%), zwiększył się również minimalnie procentowy udział w ogólnej liczbie bezrobotnych z 23,3% do 24,6%.

Dane z tego zakresu przedstawia wykres oraz tabela zamieszczona na stronie 59.



#### **B. BEZROBOTNI WEDŁUG POZIOMU WYKSZTAŁCENIA.**

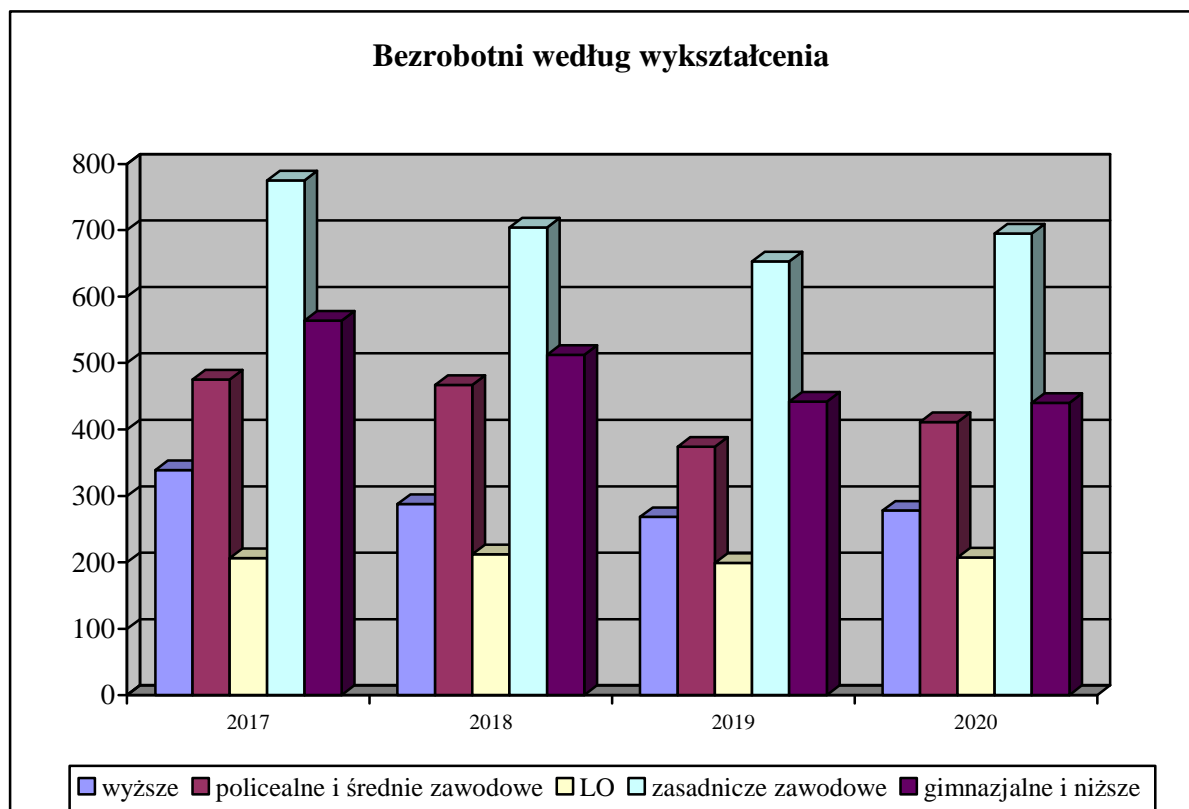
Jak wynika z analizy struktury bezrobotnych mimo, że sytuacja osób z wyższym wykształceniem na rynku pracy jest najkorzystniejsza, ponieważ krócej niż inni bezrobotni oczekują na podjęcie zatrudnienia, to jednak ich liczba ciągle utrzymuje się na wysokim poziomie. Wpływa na to między innymi rosnąca liczba osób kończących studia wyższe o kierunkach i specjalnościach, w których obserwuje się już pewne nasycenie rynku pracy. Liczba osób legitymujących się dyplomem wyższej uczelni zwiększyła się o 10 osób

w stosunku do stanu z końca 2019 r., natomiast procentowy ich udział w ogólnej liczbie zarejestrowanych zmniejszył się w porównaniu z rokiem 2019 o 0,2%.

Utrzymującą się niekorzystną cechą bezrobocia, wynikającą z niekorzystnej struktury ludności naszego powiatu ze względu na poziom wykształcenia, są niskie kwalifikacje zawodowe zarejestrowanych w urzędzie bezrobotnych. W strukturze bezrobocia wg wykształcenia nadal najliczniejszą grupę stanowią osoby posiadające wykształcenie zasadnicze zawodowe, przy czym zdecydowana większość tej grupy to mężczyźni (54,4%). Ponadto 53,7% osób z wykształceniem zasadniczym zawodowym to osoby długotrwale bezrobotne, a 25,0% stanowią bezrobotni do 30 roku życia. W porównaniu z analogicznym okresem 2019 r. odsetek bezrobotnych, którzy ukończyli szkołę zasadniczą zawodową uległ nieznacznemu zwiększeniu. W równie trudnej sytuacji na wieluńskim rynku pracy są osoby z wykształceniem gimnazjalnym i niższym, stanowiące w końcu grudnia 2020 r. 21,7% ogółu zarejestrowanych. Udział tej populacji w ogólnej liczbie zarejestrowanych w urzędzie był niższy niż przed rokiem o 1,1 %. Wśród osób z wykształceniem gimnazjalnym i niższym dominują mężczyźni stanowiąc 58,2% populacji.

W końcu 2020 r. dosyć liczną populację stanowili ponadto bezrobotni z wykształceniem policealnym i średnim zawodowym. Analizowana grupa zarejestrowanych liczyła wówczas 411 osób, stanowiąc 20,2% ogółu bezrobotnych. W populacji tej większy odsetek stanowią kobiety (62,3%). Udział długotrwale bezrobotnych w omawianej populacji ukształtował się na poziomie 47,2% i był niższy niż w końcu 2019 r. o 4,1%.

Dane z tego zakresu przedstawia wykres oraz tabela zamieszczona na stronie 58.

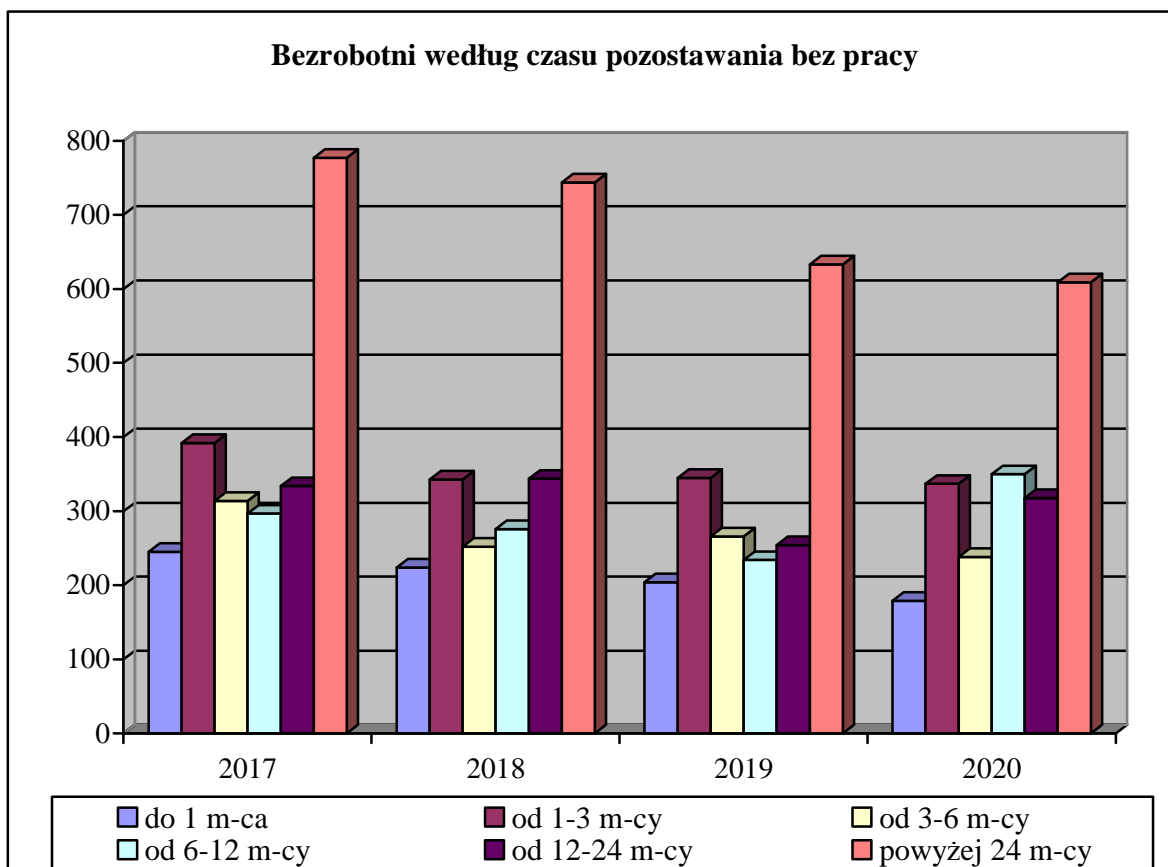


### C. BEZROBOTNI WEDŁUG CZASU POZOSTAWANIA BEZ PRACY.

Charakterystycznym zjawiskiem na rynku pracy, nie tylko na terenie naszego powiatu, jest długotrwałe pozostawanie bez pracy. Bezrobocie długookresowe jest bardzo niekorzystne ze społecznego i ekonomicznego punktu widzenia. Oznacza ono nie tylko ekonomiczną marginalizację długotrwałe bezrobotnych. Wiąże się bowiem również z występowaniem szeregu negatywnych skutków społecznych, m. in. wzrostem patologii społecznej oraz uzależnieniem od świadczeń z zakresu opieki społecznej. Odsetek osób długotrwałe bezrobotnych w końcu grudnia 2020 r. ukształtował się na poziomie 54,9%. Wśród długotrwałe bezrobotnych dominują osoby z niskim poziomem wykształcenia, bez wykształcenia lub z krótkim stażem pracy oraz osoby młode.

Porównując aktualne dane dotyczące struktury bezrobotnych według czasu pozostawania bez pracy z analogicznym okresem 2019 roku należy zauważyć, iż zwiększył się procentowy udział w ogólnej liczbie bezrobotnych osób pozostających w ewidencji urzędu od 6 do 24 miesięcy. Zmniejszeniu uległy natomiast wskaźniki dla osób zarejestrowanych w PUP do 1 miesiąca, od 1 do 3 miesięcy, od 3 do 6 miesięcy oraz powyżej 24 miesięcy. Analiza czasu pozostawania bez pracy wśród bezrobotnych należących do grup znajdujących się w szczególnej sytuacji na rynku pracy wskazuje, iż 37,2% osób powyżej 50 roku życia i 12,8% bezrobotnych do 30 roku życia pozostaje w ewidencji urzędu dłużej niż 24 miesiące.

Dane z tego zakresu przedstawia wykres oraz tabela zamieszczona na str. 59.



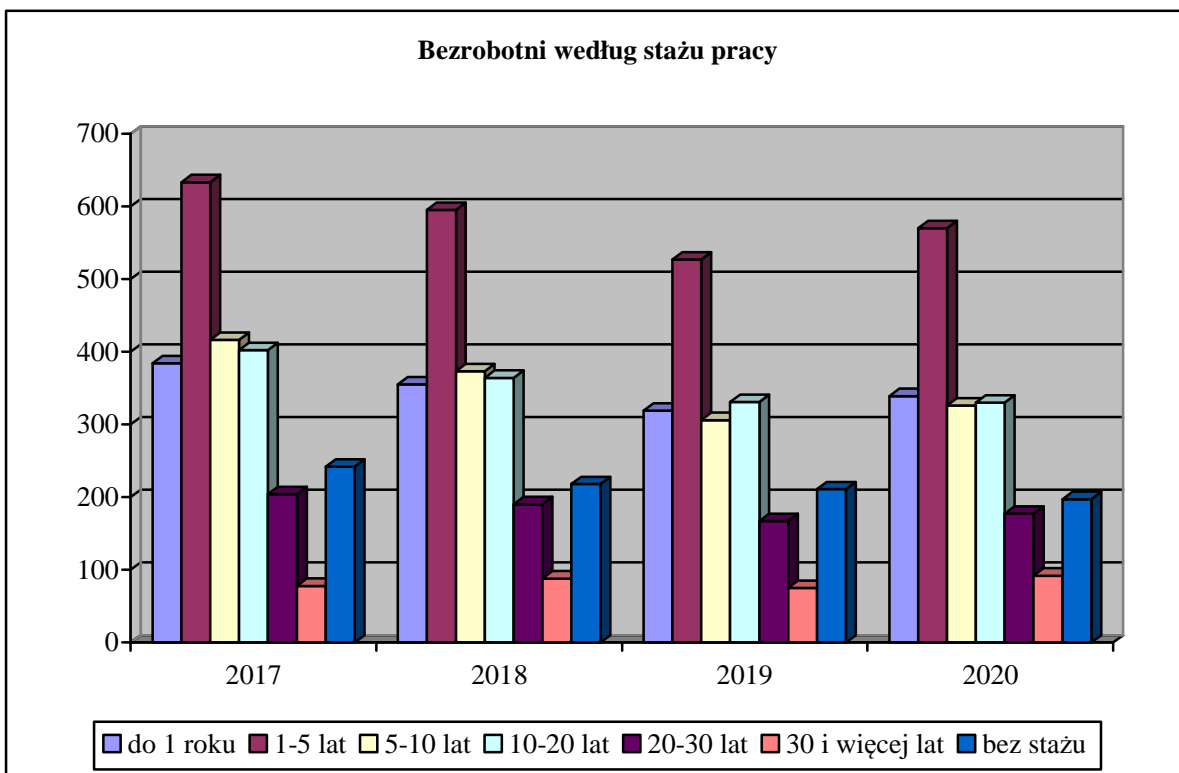
#### D. BEZROBOTNI WEDŁUG STAŻU PRACY.

Jednym z najczęstszych wymogów pracodawców wobec kandydatów na pracowników jest posiadanie odpowiedniego doświadczenia zawodowego. Dlatego też mniejsze trudności ze znalezieniem pracy mają osoby posiadające staż pracy. Analiza struktury bezrobotnych według stażu pracy wykazała, iż najwyższy odsetek wśród osób zarejestrowanych w urzędzie stanowią osoby ze stażem pracy do 5 lat (44,8%).

W powyższych grupach bezrobotnych posiadających niskie doświadczenie zawodowe przeważały kobiety (59,7%), a wskaźnik długotrwałego bezrobocia wynosił 55,7%.

Wśród wszystkich pozostających w ewidencji PUP bezrobotnych 28,1% stanowią osoby, których doświadczenie zawodowe znajduje się w przedziale od 1 do 5 lat. Z analizy danych statystycznych wynika, że najmniej liczną grupą wśród osób zarejestrowanych w PUP są bezrobotni posiadający ponad trzydziestoletni staż pracy (4,5%).

Analiza struktury bezrobocia według stażu pracy, w powiązaniu z okresem pozostawania w ewidencji bezrobotnych wskazuje, że najbardziej zagrożone bezrobociem długotrwałym są osoby, których doświadczenie zawodowe nie przekracza 20 lat. Najniższy odsetek bezrobocia długotrwałego odnotowano wśród osób, których doświadczenie zawodowe przekracza 30 lat. Dane dotyczące struktury bezrobotnych według stażu pracy przedstawia wykres oraz tabela znajdująca się na stronie 58.



## **X. Bezrobotni według zawodów.**

Dane dotyczące osób bezrobotnych wg poszczególnych zawodów są opracowywane w oparciu o klasyfikację zawodów i specjalności, która została wydana na podstawie rozporządzenia Ministra Pracy i Polityki Społecznej z dnia 07.08.2014 r. w sprawie klasyfikacji zawodów i specjalności na potrzeby rynku pracy oraz zakresu jej stosowania (t. j. Dz. U. z 2018, poz. 227).

Obowiązująca klasyfikacja zawodów obejmuje 10 grup wielkich, 43 grupy duże (jako wewnętrzny podział grup wielkich), 133 grupy średnie (jako wewnętrzny podział grup dużych) i 445 grup elementarnych (jako wewnętrzny podział grup średnich), przy czym grupy elementarne obejmują 2455 zawody i specjalności. Wszystkie pozycje klasyfikacyjne opatrzone są symbolem cyfrowym (kodem). Grupy wielkie oznaczono symbolem jednocyfrowym, grupy duże – dwucyfrowym, grupy średnie – trzycyfrowym, a elementarne – czterocyfrowym. Poszczególnym zawodom i specjalnościom przyporządkowano kod sześciocyfrowy. Struktura klasyfikacji oparta jest na systemie pojęć, z których najważniejsze to: zawód, specjalność, umiejętności oraz kwalifikacje zawodowe. Zawód zdefiniowany został jako zbiór zadań (zespół czynności) wyodrębnionych w wyniku społecznego podziału pracy, wykonywanych stale lub z niewielkimi zmianami przez poszczególne osoby i wymagających odpowiednich kwalifikacji (wiedzy i umiejętności), zdobytych w wyniku kształcenia lub praktyki.

Wśród bezrobotnych rejestrujących się w 2020 r., jak i zarejestrowanych na koniec tego okresu, jedną z największych grup stanowią osoby bez zawodu. Liczebność tej populacji była wyższa o 5,7% od notowanej w końcu grudnia 2019 r. Zmniejszył się natomiast poziom rejestracji w tej grupie bezrobotnych: 2019 r. – 282 osoby, 2020 r. – 229 osób.

W okresie styczeń – grudzień 2020 r., spośród osób posiadających zawód, najczęściej rejestrowały się osoby z grupy zawodowej „sprzedawcy i pokrewni” – 241 osób (głównie sprzedawcy), „pracownicy usług osobistych” – 224 osoby (głównie kucharze i fryzjerzy), „robotnicy obróbki metali, mechanicy maszyn i urządzeń i pokrewni” – 209 osób (głównie ślusarze i mechanicy pojazdów samochodowych), „robotnicy budowlani i pokrewni” (z wyłączeniem elektryków) – 173 osoby (głównie monterzy zabudowy i robót wykończeniowych w budownictwie, technolodzy robót wykończeniowych w budownictwie i murarze), „średni personel do spraw biznesu i administracji” – 171 osób (głównie technicy ekonomiści, technicy logistycy i technicy administracji). W analizowanym okresie zarejestrowało się ponadto 165 bezrobotnych z grupy zawodowej „robotników w przetwórstwie spożywczym, obróbce drewna, produkcji wyrobów tekstylnych i pokrewni” (głównie szwaczki, krawcy, piekarze oraz cukiernicy), 195 bezrobotnych z grupy „średni personel do spraw ekonomicznych

i zarządzania”, a także 126 bezrobotnych z grupy „specjaliści do spraw ekonomicznych i zarządzania”.

Na przestrzeni 2020 r. odnotowano zmniejszoną liczbę rejestrujących się osób bezrobotnych w większości grup zawodowych i tak np.: w grupach zawodowych: „robotnicy w przetwórstwie spożywczym, obróbce drewna, produkcji wyrobów tekstylnych i pokrewni” (mniej o 43 osoby), „robotnicy budowlani i pokrewni z wyłączeniem elektryków” (mniej o 39 osób), „sprzedawcy i pokrewni” (mniej o 23 osoby), „średni personel nauk fizycznych, chemicznych i technicznych” (mniej o 18 osób), czy „pracownicy usług osobistych” (o 10 osób), w porównaniu do roku 2019.

Wśród rejestrujących się w 2020 r. kobiet – 7,0% to osoby bez zawodu (88 kobiet). Ponadto do najliczniejszych grup zawodowych wśród napływających do ewidencji urzędu kobiet należały następujące grupy: „sprzedawcy i pokrewni” (głównie sprzedawcy) – 210 osób oraz „pracownicy usług osobistych” (głównie kucharki i fryzjerki) – 169 osób.

Według stanu na koniec grudnia 2020 r. – 11,0% bezrobotnych zarejestrowanych w urzędzie posiadało zawód z grupy „pracownicy usług osobistych” (głównie kucharze i fryzjerzy). Ponadto do najliczniejszych grup zawodowych należą: „sprzedawcy i pokrewni” – w tym sprzedawcy i technicy handlowcy – 196 osób, „robotnicy w przetwórstwie spożywczym, obróbce drewna, produkcji wyrobów tekstylnych i pokrewni” – w tym przede wszystkim cukiernicy, piekarze, krawcy i szwaczki – 183 osoby, „robotnicy obróbki metali, mechanicy maszyn i urządzeń i pokrewni”, w tym głównie spawacze, ślusarze, tokarze oraz mechanicy pojazdów samochodowych – 182 osoby, „robotnicy budowlani i pokrewni (z wyłączeniem elektryków)” - w tym przede wszystkim murarze, technolodzy robót wykończeniowych w budownictwie monterzy zabudowy i robót wykończeniowych w budownictwie, malarze budowlani – 137 osób oraz „średni personel do spraw biznesu i administracji” (w tym przede wszystkim technicy ekonomiści, technicy logistyki i technicy administracji) – 128 osób.

Wśród bezrobotnych kobiet najliczniejszą grupę zawodową w końcu 2020 r. stanowiły, podobnie jak w przypadku skali napływu do bezrobocia, następujące grupy: „pracownicy usług osobistych” (głównie kucharki i fryzjerki) – 185 osób oraz „sprzedawcy i pokrewni” (przede wszystkim sprzedawcy i technicy handlowcy) – 180 osób.

Sytuację na wieluńskim rynku pracy obrazuje zestawienie liczby ofert pracy zgłoszonych przez pracodawców i pozyskanych przez PUP z liczbą zarejestrowanych bezrobotnych według grup zawodów. Najwięcej wolnych miejsc pracy pozostających w dyspozycji urzędu w 2020 roku skierowanych było do osób o niskich kwalifikacjach z grupy „robotnicy pomocniczy w górnictwie, przemyśle, budownictwie i transporcie” – 1802 oferty. Znaczna liczba ofert przeznaczona była również dla osób z grupy „pracownicy usług osobistych” - 160 ofert pracy.



W dyspozycji urzędu znajdowało się ponadto 158 ofert dla osób z grupy zawodowej „robotnicy w przetwórstwie spożywczym, obróbce drewna, produkcji wyrobów tekstylnych i pokrewni”, 126 ofert dla osób z grupy zawodowej „robotnicy obróbki metali, mechanicy maszyn i urządzeń i pokrewni”.

Szczegółowe dane z tego zakresu zawarto w tabeli znajdującej się na str. 60.

## **XI. Bezrobotni według rodzaju działalności ostatniego miejsca pracy.**

Większość bezrobotnych rejestrujących się w urzędzie pracy stanowią, podobnie jak w latach poprzednich osoby, które pracowały przed zarejestrowaniem się. W końcu 2020 r. grupa osób poprzednio pracujących liczyła 1834 osoby, co stanowi 90,3% ogółu bezrobotnych. Wśród wszystkich poprzednio pracujących 65,8% stanowiły osoby pracujące w sektorze prywatnym.

Najbardziej liczną grupę, zarówno wśród osób pozostających w ewidencji urzędu w końcu grudnia 2020 r., jak i rejestrujących się na przestrzeni 2020 r., stanowiły osoby poprzednio pracujące w sektorze przetwórstwa przemysłowego. W analizowanym okresie zarejestrowano 537 osób z tej grupy, co stanowi 20,8% wszystkich rejestracji, natomiast według stanu na koniec grudnia populacja ta liczyła 498 osób, tj. 24,5% ogółu bezrobotnych.

Również liczną grupę rejestrujących się w ubiegłym roku stanowiły osoby poprzednio zajmujące się handlem hurtowym i detalicznym - 311, pozostała działalność usługowa – 121, a także pracujący w budownictwie – 102 bezrobotnych.

Do najliczniejszych grup według stanu na koniec analizowanego okresu zaliczyć należy przetwórstwo przemysłowe, handel hurtowy i detaliczny, budownictwo oraz pozostała działalność usługowa, które stanowiły odpowiednio: 24,5%, 13,5%, 5,9% i 5,2% ogółu bezrobotnych.

Szczegółowe dane dotyczące bezrobotnych według rodzaju działalności ostatniego miejsca pracy zostały zawarte w tabeli znajdującej się na str. 62.

## **XII. Struktura bezrobotnych zamieszkałych w jednostkach samorządowych powiatu wieluńskiego.**

W skali całego powiatu wieluńskiego najliczniejszą grupą bezrobotnych są osoby w wieku od 25 do 34 roku życia, które stanowią 26,5% ogółu zarejestrowanych. Podobnie sytuacja kształtuje się na terenie większości gmin powiatu wieluńskiego. Drugą pod względem liczebności grupą bezrobotnych są osoby w wieku od 35 do 44 roku życia. Podczas gdy na terenie powiatu ich udział w ogólnej liczbie bezrobotnych w końcu 2020 r. ukształtował się na

poziomie 24,6%, to na terenie następujących gmin był wyższy i wynosił: na terenie gminy Skomlin – 31,0%, na terenach wiejskich w gminie Wieluń – 27,8%, w mieście Wieluń – 27,1%. W porównaniu z danymi dla powiatu wieluńskiego odnotowano wyższy poziom bezrobocia na terenie Wielunia wśród osób powyżej 45 roku życia (w Wieluniu wynosił on 40,2% ogółu, a na terenie powiatu – 34,4%). W poszczególnych gminach najwyższy poziom osiągnął w gminie Konopnica – 36,2%, natomiast najniższy na terenie gminy Biała – 24,4%.

Jeśli chodzi o strukturę bezrobocia według poziomu wykształcenia, największy odsetek bezrobotnych z wykształceniem wyższym odnotowano na terenie miasta Wieluń (18,3%). Dostyc wysoki odsetek bezrobotnych z tej grupy odnotowano również w gminie Czarnożyły (17,2%) oraz gminach: Wierzchlas (14,0%), Osjaków (13,7%) oraz w gminie Mokrsko (12,7%). Najniższy udział osób posiadających wyższe wykształcenie odnotowano na terenie gminy Konopnica (6,4%).

W skali całego powiatu wieluńskiego udział bezrobotnych o najniższych kwalifikacjach zawodowych (wykształcenie zasadnicze zawodowe i niższe) wyniósł w końcu 2020 r. 55,9%. Dla porównania – w Wieluniu wynosił on 48,6%, w gminie Konopnica – 63,8%, w gminie Skomlin – 67,8%.

Niekorzystnym zjawiskiem, nie tylko na rynku pracy w powiecie wieluńskim, jest stosunkowo długi okres pozostawania bez pracy. Odsetek bezrobotnych oczekujących na pracę dłużej niż rok, w ogólnej liczbie zarejestrowanych w urzędzie, wynosił 45,6%. Analizując bezrobocie długookresowe w poszczególnych jednostkach samorządowych powiatu należy podkreślić, iż w czterech gminach wiejskich odsetek bezrobotnych pozostających w ewidencji urzędu dłużej niż rok był niższy, niż w skali powiatu, przy czym najniższą wartość osiągnął w gminie Mokrsko – 36,4%. Najtrudniejsza sytuacja w tym zakresie występuje w gminie Skomlin – 57,5%.

Bezrobotni zarejestrowani w PUP w Wieluniu nie posiadający stażu pracy stanowią 9,7% ogółu zarejestrowanych, a doświadczenie zawodowe u 44,8% bezrobotnych nie przekracza 5 lat. Podobnie kształtuje się sytuacja w większości gmin powiatu wieluńskiego, przy czym najwyższy odsetek osób bez stażu pracy odnotowano wśród bezrobotnych zamieszkałych na terenie gminy Pątnów – 15,3%, a najniższy udział tej populacji w ogólnej liczbie bezrobotnych wystąpił na terenie gminy Mokrsko – 5,1%. Wśród bezrobotnych, których doświadczenie zawodowe przekraczało 20 lat, największą grupę zarejestrowanych mieszkających na terenie danej jednostki samorządowej stanowili mieszkańcy gminy Czarnożyły – 17,2% oraz miasta Wieluń – 16,2%, natomiast najmniejszy udział tej populacji w ogólnej liczbie osób bezrobotnych odnotowano w gminie Wierzchlas – 8,0%.

Szczegółowe dane z tego zakresu zawarto w tabeli znajdującej się na str. 51.

### **XIII. Aktywne działania PUP ograniczające bezrobocie i łagodzące jego skutki.**

#### **A. USŁUGI RYNKU PRACY.**

Zgodnie z ustawą z dnia 20 kwietnia 2004 r. o promocji zatrudnienia i instytucjach rynku pracy, podstawowymi usługami rynku pracy świadczonymi przez urząd są:

- pośrednictwo pracy,
- organizacja szkoleń,
- poradnictwo zawodowe.

Usługi te mają na celu aktywizację osób bezrobotnych i promocję zatrudnienia, a w związku z wynikającym z ustawy wspierającym charakterem instrumentów rynku pracy, rola w/w usług znacznie wzrosła. Rozporządzenie Ministra Pracy i Polityki Społecznej w sprawie szczegółowych warunków realizacji oraz trybu i sposobu prowadzenia usług rynku pracy w sposób szczegółowy określa warunki i sposób świadczenia usług oraz minimalną liczbę zatrudnionych w urzędzie pracowników świadczących usługi rynku pracy i pełniących funkcję doradcy klienta w pełnym wymiarze czasu pracy zwaną „minimalną liczbą doradców klienta”. Na podstawie powyższego aktu prawnego urząd dostosował stan zatrudnienia oraz zasady i warunki świadczenia usług do wynikających z rozporządzenia.

#### **a) Pośrednictwo pracy.**

Pośrednictwo pracy polega głównie na udzielaniu pomocy bezrobotnym i poszukującym pracy w uzyskaniu odpowiedniego zatrudnienia oraz pracodawcom w pozyskaniu pracowników o poszukiwanych kwalifikacjach zawodowych, pozyskiwaniu i upowszechnianiu ofert pracy oraz inicjowaniu i organizowaniu kontaktów bezrobotnych i poszukujących pracy z pracodawcami. Do zadań pośrednictwa pracy należy ponadto podejmowanie i utrzymywanie kontaktów z pracodawcami, informowanie bezrobotnych i poszukujących pracy oraz pracodawców o aktualnej sytuacji i przewidywanych zmianach na lokalnym rynku pracy oraz udzielanie informacji osobom bezrobotnym o przysługujących im prawach i obowiązkach. Pośrednictwo pracy dla bezrobotnych, poszukujących pracy i pracodawców realizowane jest zgodnie z zasadami dostępności, dobrowolności korzystania z usług, równości/niedyskryminacji oraz jawności wszystkich wolnych miejsc pracy pozostających w dyspozycji urzędu. Zadania z zakresu pośrednictwa pracy są realizowane przez pośredników pracy.

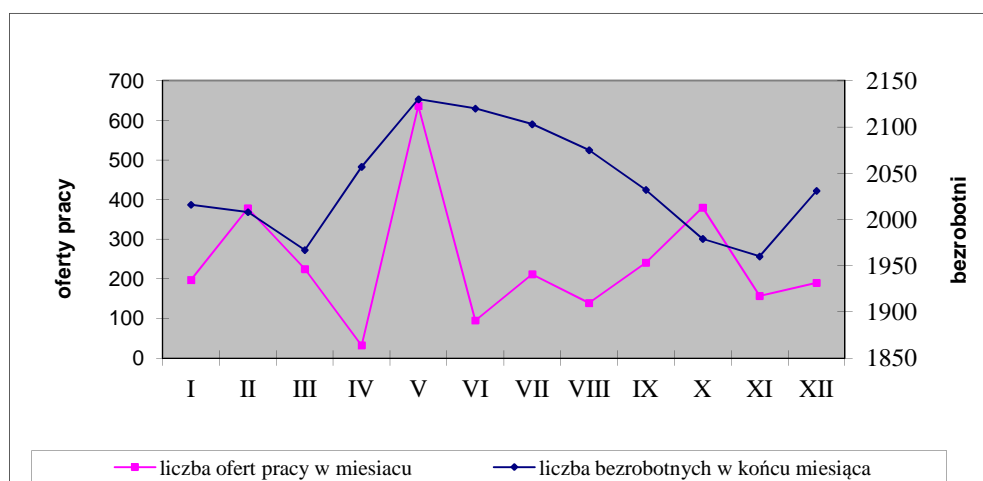
Miernikiem bieżącego popytu na pracę jest liczba wolnych miejsc pracy, w tym liczba ofert rejestrowanych przez urzędy pracy. W 2020 r. w dyspozycji urzędu pozostawały 2883 miejsca pracy zgłoszone do realizacji do PUP w Wieluniu, 586 miejsc pracy zgłoszonych do upowszechniania przez inne powiatowe urzędy pracy. Ilość ofert pracy, jakimi dysponował w 2020 roku urząd jest wyższa niż w 2019 r. o 1114.

Porównywalne zestawienie liczby bezrobotnych i liczby ofert pracy z lat 2016 – 2020 przedstawia poniższe zestawienie:

Wyszczególnienie	Liczba osób bezrobotnych zarejestrowanych w końcu grudnia	Miejsca pracy przyjęte do realizacji w okresie sprawozdawczym		Wskaźnik liczby osób bezrobotnych przypadających na miejsce pracy
		w liczbach bezwzględnych	dynamika: rok poprzedni = 100	
2016 r.	2845	1352	X	2,1
2017 r.	2359	2031	150,2	1,2
2018 r.	2183	2217	109,2	1,0
2019 r.	1936	1769	79,8	1,1
2020 r.	2031	2883	163,0	0,7

Według stanu w końcu grudnia 2020 r. wskaźnik liczby osób bezrobotnych przypadających na 1 miejsce pracy był niższy, niż przed rokiem i wynosił 0,7.

Liczbę bezrobotnych wg stanu na koniec miesiąca oraz liczbę ofert pracy zgłoszonych do realizacji w poszczególnych miesiącach w 2020 r. przedstawia poniższy wykres:



W związku z tym, iż głównym zadaniem pośrednictwa jest współpraca z pracodawcami, pracownicy urzędu, w celu podniesienia jej efektywności, podejmują

bezpośrednie kontakty z pracodawcami zarówno z powiatu wieluńskiego, jak i tych spoza powiatu współpracujących z PUP. Kontakty te przybierają różną formę, w zależności od wzajemnych uzgodnień. W 2020 r. kontakty te przybrały formę kontaktów telefonicznych z uwagi na pandemię COVID-19. Na przestrzeni dwunastu miesięcy 2020 r. takich kontaktów było 1766.

Z uwagi na pandemię COVID-19 oraz dodatkowo niewielki wzrost poziomu bezrobocia pojawiły się trudności z realizacją zgłoszonych wolnych miejsc pracy. Pozostające w ewidencji urzędu osoby trudno było skutecznie skierować do pracy przede wszystkim z powodu pandemii. Strach przed zachorowaniem powodował, że wiele osób obawiało się przyjąć ofertę pracy i pójść do pracodawcy. Ponadto warunki przede wszystkim płacy (na lokalnym rynku pracy proponowana jednak jest tzw. „najniższa krajowa”) dla wielu osób dodatkowo nie stanowiły motywacji do podjęcia zatrudnienia. Część osób nadal rejestruje się w urzędzie tylko z uwagi na możliwość posiadania ubezpieczenia zdrowotnego. Po zniesieniu profilowania dla bezrobotnych doradcy klienta musieli podjąć niejako na nowo pracę z klientem oddalonym od rynku pracy aby przekonać go do powrotu na rynek pracy. Okazało się to zadaniem bardzo trudnym. Pozostawanie przez kilka lat w ewidencji urzędu „bez obawy” o to, że otrzyma się ofertę pracy spowodowało ogromny opór ze strony tych klientów PUP przed powrotem na rynek pracy. Wszystkie te czynniki powodowały problemy w roku ubiegłym z obsadzaniem wolnych miejsc pracy.

Ponadto w 2020 roku pracodawcy zgłosili aż 2181 (aż o 1231 więcej niż w 2019 r.) miejsc pracy tylko w celu otrzymania tzw. informacji starosty o możliwości zaspokojenia potrzeb kadrowych pracodawcy niezbędną do ubiegania się w Urzędzie Wojewódzkim o zezwolenie na pracę cudzoziemca.

Oferty te nie zostają zgłoszone do PUP po to, aby urząd prowadził na nie rekrutację. Pracodawcy oczekują z urzędu informacji o braku możliwości obsadzenia zgłaszanych wolnych miejsc pracy w taki sposób opisując wymagania stawiane kandydatom do pracy, aby urząd przynajmniej nie miał możliwości ich zweryfikowania w bazie osób zarejestrowanych. Tym samym wszystkie te wolne miejsca pozostają nieobsadzone.

Zgłaszając ofertę pracy pracodawca uzgadnia również z pośrednikiem formę jej realizacji. Jedną z form jest giełda pracy, czyli spotkanie pracodawcy w jednym wskazanym miejscu z większą grupą osób bezrobotnych. Niestety z uwagi na pandemię COVID-19 w 2020 r. żadna giełda pracy nie została zorganizowana.

Wszelkie informacje o wolnych miejscach pracy będących w dyspozycji urzędu są dostępne nie tylko w siedzibie urzędu, ale też na stronach internetowych PUP oraz za pośrednictwem ogólnopolskiej bazy ofert pracy.

Przyczynami wyłączeń osób bezrobotnych z ewidencji urzędu, wynikającymi także z działalności pośredników pracy są nie tylko podjęcia pracy na niesubsydiowanych wolnych miejscach pracy, ale też pracy subsydiowanej, oraz objęcie zarejestrowanych osób bezrobotnych pozostałymi instrumentami rynku pracy, takimi jak staże, prace społecznie użyteczne czy związane z otrzymaniem wsparcia finansowego podjęcia działalności gospodarczej. W okresie dwunastu miesięcy ubiegłego roku pracę podjęły 1602 osoby bezrobotne. W ramach szkoleń, staży oraz prac społecznie użytecznych skierowano łącznie 322 osoby bezrobotne.

Bardziej szczegółowe omówienie poszczególnych instrumentów rynku pracy zamieszczono w dalszej części opracowania.

Rozliczenie podjęć pracy oraz pozostałych instrumentów rynku pracy w latach 2018 – 2020 przedstawia poniższa tabela.

Wyszczególnienie		Rok					
		2018		2019		2020	
		liczba osób	% udział w ogólnej liczbie podjęć pracy	liczba osób	% udział w ogólnej liczbie podjęć pracy	liczba osób	% udział w ogólnej liczbie podjęć pracy
<b>Podjęcia pracy</b>		1923	100,0	1706	100,0	1602	100,0
z tego	prace interwencyjne	139	7,2	138	8,1	95	5,9
	roboty publiczne	52	2,7	47	2,8	24	1,5
	podjęcia działalności gospodarczej	88	4,6	79	4,6	79	4,9
	refundacja kosztów zatrudnienia bezrobotnego	57	3,0	41	2,4	40	2,5
	bon na zatrudnienie	10	0,5	10	0,6	0	X
	bon na zasiedlenie	139	7,2	128	7,5	117	7,3
	inne	26	1,4	3	0,2	0	X
<b>Pozostałe instrumenty rynku pracy</b>							
Wyszczególnienie		Rok					
		2018		2019		2020	
		liczba osób	% udział w ogólnej liczbie wyłączeń	liczba osób	% udział w ogólnej liczbie wyłączeń	liczba osób	% udział w ogólnej liczbie wyłączeń
staże		286	8,3	255	8,2	226	9,1
przygotowanie zawodowe		0	X	0	X	0	X
prace społecznie użyteczne		73	2,1	79	2,5	68	2,7
szkolenia		63	1,8	46	1,5	28	1,1

W ramach sieci EURES świadczone są usługi pośrednictwa pracy i doradztwa w zakresie mobilności na rynku pracy w Polsce oraz państwach UE i EOG. Usługi te dostępne są również w naszym urzędzie pracy. Polegają one na udzielaniu bezrobotnym i poszukującym pracy informacji o możliwościach podejmowania pracy za granicą z wykorzystaniem bazy wolnych miejsc pracy dostępnej na internetowej stronie sieci EURES.

Działalność z zakresu udziału w sieci europejskich służb zatrudnienia koncentruje się również na informowaniu o warunkach życia i pracy oraz o sytuacji na rynkach pracy, z uwzględnieniem występujących w poszczególnych krajach należących do sieci zawodów deficytowych i nadwyżkowych, a ponadto na przeciwdziałaniu przeszkodom w mobilności w dziedzinie zatrudnienia.

### **b) Organizacja szkoleń.**

W 2020 r. wieloński urząd pracy skierował na szkolenia łącznie 28 osób bezrobotnych, w tym 7 kobiet. W tym samym czasie szkolenia ukończyło 26 osób, w tym: 23 osoby w ramach bonu szkoleniowego oraz 3 osoby w ramach szkolenia w trybie indywidualnym. Po zakończonych szkoleniach pracę łącznie podjęło 12 osób, z czego wszystkie po bonach szkoleniowych.

Przekwalifikowania w formie szkoleń indywidualnych odbywają się w formie kursu, realizowanego wg planu nauczania obejmującego obecnie co do zasady przeciętnie nie mniej niż 25 godzin zegarowych w tygodniu, chyba że wymiar szkolenia jest niższy. Szkolenia mogą trwać do 6 miesięcy, a w sytuacjach uzasadnionych programem szkolenia w danym zawodzie nie dłużej, niż 12 miesięcy. W przypadku osób bez kwalifikacji zawodowych szkolenie może trwać do 12 miesięcy, a w sytuacjach uzasadnionych programem szkolenia w danym zawodzie nie dłużej niż 24 miesiące. Zgodnie z ustawą o promocji zatrudnienia i instytucjach rynku pracy, o skierowanie na szkolenie mogły się ubiegać osoby bezrobotne bez kwalifikacji zawodowych lub takie, które utraciły zdolność do wykonywania pracy w dotychczas posiadanym zawodzie, bądź stanęły przed koniecznością zmiany lub uzupełnienia kwalifikacji. Osoba kierowana przez urząd na szkolenie może korzystać również z pomocy doradcy zawodowego w celu określenia predyspozycji do wykonywania zawodu, który chce uzyskać w wyniku szkolenia. W wielu przypadkach, przed rozpoczęciem szkolenia, bezrobotni byli kierowani na badania lekarskie finansowane przez urząd, w celu określenia, czy ich stan zdrowia pozwala na udział w szkoleniu i pracę w zawodzie, który zamierzają zdobyć. Ponadto osoby uczestniczące w szkoleniach otrzymywały stypendium szkoleniowe wynoszące 120% zasiłku dla bezrobotnych, pod warunkiem, że liczba godzin szkolenia wynosiła nie mniej niż 150 godzin miesięcznie. W przypadku niższego miesięcznego wymiaru godzin szkolenia, wysokość stypendium ustalana

była proporcjonalnie. Bezrobotny skierowany na szkolenie, który w trakcie jego trwania podjął zatrudnienie, ma prawo do ukończenia tego szkolenia. Przysługuje mu ponadto stypendium w wysokości 20% zasiłku od podjęcia zatrudnienia, do dnia zakończenia szkolenia.

W 2020 roku zorganizowano 3 rodzaje następujących szkoleń indywidualnych:

- kurs prawa jazdy kat. C wraz z kwalifikacją wstępną przyspieszoną C, C+E,
- kurs prawa jazdy kat. C+E wraz z kwalifikacją wstępną przyspieszoną,
- kurs z zakresu przedłużania rzęs oraz stylizacji rzęs i brwi.

### **c) Poradnictwo zawodowe**

Celem poradnictwa zawodowego jest udzielenie klientowi pomocy w osiągnięciu możliwie jak najlepszego poziomu dostosowania zawodowego pod kątem profesjonalnym, społecznym i ekonomicznym. Poradnictwo pomaga osobie radzącej się w uzyskaniu lepszego poznania własnych zainteresowań, możliwości i charakteru pracy oraz ma zachęcić do podejmowania własnych decyzji dotyczących życia zawodowego i podejmowania działań w kierunku ich realizacji.

Poradnictwo zawodowe realizowane jest zgodnie z zasadami dostępności usług dla wszystkich osób bezrobotnych i innych osób poszukujących pracy oraz dla pracodawców, dobrowolności i równości w korzystaniu z tego rodzaju usług, a także swobody wyboru zawodu i miejsca zatrudnienia, bezpłatności oraz poufności i ochrony danych.

Poradnictwo zawodowe w Powiatowym Urzędzie Pracy w Wieluniu w roku 2020 realizowane było poprzez:

- poradnictwo indywidualne,
- poradnictwo grupowe,
- informację indywidualną i grupową.

*Porada indywidualna* polega na bezpośrednim kontakcie doradcy zawodowego z osobą bezrobotną lub poszukującą pracy, zgłaszającą potrzebę pomocy. Podstawową formą stosowaną w poradnictwie indywidualnym jest rozmowa doradcza, w ramach której pracownik urzędu pracy określa wspólnie z osobą korzystającą z porady jej problem zawodowy i sposoby jego rozwiązania.

W ramach poradnictwa indywidualnego w 2020 roku przeprowadzono 434 rozmowy doradcze. Poradą indywidualną zostało objętych 240 kobiet, 279 osób do 30 roku życia, 31 osób powyżej 50 roku życia, 269 osób zamieszkałych na wsi oraz 14 osób niepełnosprawnych.



*Porada grupowa* polega na bezpośrednim kontakcie doradcy zawodowego z grupą osób, które zgłaszają potrzebę pomocy w rozwiązaniu swoich problemów zawodowych. Porada grupowa ma przebieg doradczego spotkania, realizowana jest w formie zajęć warsztatowych – przy aktywnym uczestnictwie osób biorących udział w spotkaniu. W trakcie zajęć grupowych można zdefiniować własne problemy zawodowe i wspólnie z doradcą określić możliwe sposoby ich rozwiązania.

Uczestnicy zajęć mają możliwość dokonania samooceny oraz rozwijania umiejętności podejmowania decyzji związanych z planowaniem swojej kariery zawodowej.

W analizowanym okresie przeprowadzono 2 spotkania w ramach poradnictwa grupowego. Łącznie uczestniczyło w nich 4 osoby, w tym 3 kobiety.

Poradnictwo zawodowe polega również na udzielaniu informacji o zawodach, rynku pracy, możliwościach szkolenia i kształcenia, umiejętnościach niezbędnych przy aktywnym poszukiwaniu pracy i samozatrudnieniu. Jest to forma pomocy skierowana do osób, które potrafią samodzielnie radzić sobie na rynku pracy, ale potrzebują ukierunkowujących informacji niezbędnych do realizacji planów zawodowych. Informacja świadczona jest w formie indywidualnej i grupowej.

Indywidualna informacja polega na bezpośrednim kontakcie doradcy zawodowego z klientami urzędu. W 2020 roku z indywidualnej informacji skorzystało 39 osób, w tym 21 kobiet.

**Na zasoby informacyjne urzędu składają się:**

- „Przewodnik po zawodach” Krajowego Standardu Kwalifikacji Zawodowych,
- Program komputerowy „Doradca 2000” zawierający bazę danych o „świecie zawodów” i instytucjach edukacyjnych,
- zestaw filmów zawodoznawczych oraz ulotki i informacje o charakterze lokalnym.

Wszystkie osoby zainteresowane mogą korzystać z tych zbiorów informacji zawodowej.

Tematyka grupowych spotkań z zakresu informacji została określona w oparciu o potrzeby i problemy zawodowe osób bezrobotnych i poszukujących pracy. Spotkania zostały przeprowadzone w 2 grupach. W analizowanym okresie z tej formy wsparcia skorzystało 8 osób. Ograniczono w zakresie poradnictwa liczbę spotkań bezpośrednich, ze względu na sytuację epidemiologiczną, która zaistniała w kraju. Pracownicy zostali przesunięci do działań polegających na wspieraniu pracodawców w ramach realizacji zadań wynikających z ustawy covidowej.

## **B. INSTRUMENTY RYNKU PRACY**

Podstawowymi instrumentami rynku pracy świadczonymi przez powiatowy urząd pracy w 2020 r. są:

- prace interwencyjne i roboty publiczne,
- przyznawanie osobom bezrobotnym środków finansowych na rozpoczęcie działalności gospodarczej oraz refundacja kosztów wyposażenia/doposażenia stanowiska pracy dla skierowanego bezrobotnego,
- staże,
- dodatki aktywizacyjne,
- prace społecznie użyteczne,
- bon na zatrudnienie,
- bon na zasiedlenie,
- bon szkoleniowy.

### **a) Prace interwencyjne i roboty publiczne**

Prace interwencyjne, to zgodnie z definicją ustawową, zatrudnienie bezrobotnego przez pracodawcę, które nastąpiło w wyniku umowy zawartej ze starostą i ma na celu wsparcie bezrobotnych. Pracodawcy zatrudniającemu osobę bezrobotną przysługuje zwrot części kosztów poniesionych na wynagrodzenia i składki na ubezpieczenie społeczne przez okres nawet do 24 miesięcy w przypadku bezrobotnych w wieku powyżej 50 roku życia. W 2020 r. wieluniński urząd pracy skierował na prace interwencyjne 95 osób, w tym 60 kobiet.

Roboty publiczne oznaczają natomiast zatrudnienie bezrobotnego w okresie nie dłuższym niż 12 miesięcy przy wykonywaniu prac organizowanych przez powiaty – z wyłączeniem prac organizowanych w urzędach pracy – gminy, organizacje pozarządowe statutowo zajmujące się problematyką ochrony środowiska, kultury, oświaty, kultury fizycznej i turystyki, opieki zdrowotnej, bezrobocia oraz pomocy społecznej, a także spółki wodne i ich związki, jeżeli prace te są finansowane lub dofinansowane ze środków samorządu terytorialnego, budżetu państwa, funduszy celowych, organizacji pozarządowych, spółek wodnych i ich związków. W PUP w Wieluniu są to prace organizowane głównie przez gminy, gdzie pracodawcy również jest refundowana część kosztów poniesionych na wynagrodzenia, nagrody oraz składki na ubezpieczenie społeczne.

W 2020 r. do wykonywania robót publicznych skierowano 24 bezrobotnych, w tym 10 kobiet.

## **b) Przyznawanie osobom bezrobotnym środków finansowych na rozpoczęcie działalności gospodarczej oraz refundacja kosztów wyposażenia/doposażenia stanowiska pracy dla skierowanego bezrobotnego**

Jedną z form pomocy osobom bezrobotnym zamierzającym rozpocząć działalność gospodarczą jest przyznanie pomocy finansowej, w formie bezzwrotnej dotacji, w kwocie nieprzekraczającej 6-krotnej wysokości przeciętnego wynagrodzenia. Osoba ubiegająca się o przyznanie dotacji jest zobowiązana do przedstawienia zabezpieczenia zwrotu otrzymanych środków finansowych oraz do prowadzenia działalności gospodarczej przez okres co najmniej 1 roku. W 2020 r., w związku z otrzymaniem dotacji, działalność gospodarczą rozpoczęło 79 osób, w tym 36 kobiet.

Nieco inny charakter ma refundacja kosztów wyposażenia/doposażenia stanowiska pracy dla skierowanego bezrobotnego. Może się o nią ubiegać podmiot prowadzący działalność gospodarczą, który zobowiąże się w umowie zawartej z PUP, że będzie zatrudniał skierowanego bezrobotnego w pełnym wymiarze czasu pracy przez okres nie krótszy niż 24 miesiące i że utrzyma przez okres 24 miesięcy stanowisko pracy utworzone w związku z przyznaną refundacją. Wysokość refundacji, podobnie jak w przypadku dotacji na rozpoczęcie własnej działalności gospodarczej, nie może przekraczać 6-krotnej wysokości przeciętnego wynagrodzenia. W 2020 r. w ramach tego instrumentu pracę podjęło 40 osób bezrobotnych, w tym 15 kobiet.

## **c) Staże**

Staż oznacza nabywanie przez bezrobotnego umiejętności praktycznych do wykonywania pracy, przez wykonywanie zadań w miejscu pracy, bez nawiązywania stosunku pracy z pracodawcą. Organizatorem stażu może być pracodawca, rolnicza spółdzielnia produkcyjna lub pełnoletnia osoba fizyczna prowadząca działalność w zakresie produkcji roślinnej lub zwierzęcej w pozostającym w jej posiadaniu gospodarstwie rolnym o pow. przekraczającej 2 ha przeliczeniowe. Na staż trwający do 12 miesięcy mogą zostać skierowani bezrobotni do 30 roku życia, pozostali – na okres do 6 miesięcy.

Staż odbywa się na podstawie programu określającego zakres zadań wykonywanych przez bezrobotnego oraz rodzaj uzyskiwanych kwalifikacji lub umiejętności zawodowych. W okresie odbywania stażu bezrobotny otrzymywał stypendium w wysokości 120% zasiłku dla bezrobotnych.

W 2020 r. wieluński urząd pracy skierował na staż 226 bezrobotnych, w tym 159 kobiet. Wśród obszarów zawodowych, w których bezrobotni odbyli staż dominowały prace sekretarskie i biurowe – 67 osób, sprzedaż, marketing, public relations, handel nieruchomościami – 22 osoby, architektura i budownictwo – 14 osób. Według danych na koniec 2020 r. udział w tym programie zakończyły 194 osoby, natomiast pracę podjęło 169 osób.

#### **d) Dodatki aktywizacyjne**

Dodatek aktywizacyjny przysługuje bezrobotnemu posiadającemu prawo do zasiłku, który w wyniku skierowania przez urząd podjął zatrudnienie w niepełnym wymiarze czasu pracy i otrzymuje wynagrodzenie niższe od minimalnego wynagrodzenia za pracę lub podjął pracę z własnej inicjatywy. Wysokość dodatku aktywizacyjnego wynosi 50% zasiłku podstawowego. Dodatek przysługuje przez połowę okresu, w jakim przysługiwałby bezrobotnemu zasiłek. W 2020 r. prawo do dodatku aktywizacyjnego uzyskało 170 osób bezrobotnych.

#### **e) Prace społecznie użyteczne**

Prace społecznie użyteczne są to prace organizowane przez gminę w jednostkach organizacyjnych pomocy społecznej, organizacjach lub instytucjach statutowo zajmujących się pomocą charytatywną lub na rzecz społeczności lokalnej. Kierowani są na nie bezrobotni bez prawa do zasiłku korzystający ze świadczeń pomocy społecznej. Do ich wykonywania mogą być również kierowane osoby uczestniczące w kontrakcie socjalnym, indywidualnym programie usamodzielnienia, lokalnym programie pomocy społecznej lub indywidualnym programie zatrudnienia socjalnego, jeżeli podjęły uczestnictwo w tych formach w wyniku skierowania urzędu. Prace społecznie użyteczne są wykonywane w wymiarze do 10 godzin w tygodniu. Za każdą godzinę wykonywania prac bezrobotnemu wypłacane jest świadczenie, które jest w części refundowane przez PUP ze środków Funduszu Pracy. W 2020 r. na prace społecznie użyteczne skierowano 68 osób, w tym 26 kobiet. Spośród wszystkich osób wykonujących prace społecznie użyteczne 77,9% stanowili mieszkańcy terenów wiejskich.

#### **f) Bon na zatrudnienie**

Bon na zatrudnienie stanowi gwarancję zrefundowania pracodawcy, który zatrudni bezrobotnego do 30 roku życia na okres 18 miesięcy, części kosztów wynagrodzenia wraz ze składkami na ubezpieczenie społeczne przez okres 12 miesięcy. Bon może otrzymać

zarejestrowana w urzędzie osoba bezrobotna, która nie ukończyła 30 roku życia, a możliwość jego przyznania wynika z indywidualnego planu działania. W roku 2020 instrument ten nie był realizowany ze względu na brak zainteresowania ze strony osób bezrobotnych.

#### **g) Bon na zasiedlenie**

Bon na zasiedlenie skierowany jest do osób bezrobotnych do 30 roku życia, w związku z podjęciem poza miejscem dotychczasowego zamieszkania zatrudnienia, innej pracy zarobkowej lub działalności gospodarczej. Może zostać on przyznany w przypadku, gdy bezrobotny będzie osiągać wynagrodzenie lub przychód w wysokości co najmniej minimalnego wynagrodzenia za pracę brutto miesięcznie oraz będzie podlegać ubezpieczeniom społecznym, odległość od miejsca dotychczasowego zamieszkania do miejscowości, w której zamieszka w związku z podjęciem zatrudnienia, innej pracy zarobkowej lub działalności gospodarczej wynosi co najmniej 80 km lub czas dojazdu do tej miejscowości i powrotu do miejsca dotychczasowego zamieszkania środkami transportu zbiorowego przekracza łącznie co najmniej 3 godziny dziennie, będzie pozostawał w zatrudnieniu, wykonywał inną pracę zarobkową lub będzie prowadził działalność gospodarczą przez okres co najmniej 6 miesięcy. Według stanu na 31 grudzień 2020 r. w ramach bonu na zasiedlenie zaktywizowanych zostało 117 osób bezrobotnych, w tym 55 kobiet.

#### **h) Bon szkoleniowy**

Bon szkoleniowy stanowi gwarancję skierowania bezrobotnego na wskazane przez niego szkolenie oraz opłacenia kosztów, które zostaną poniesione, w związku z podjęciem szkolenia. Bon może otrzymać zarejestrowana w PUP osoba bezrobotna, która nie ukończyła 30 roku życia oraz uprawdopodobniła podjęcie zatrudnienia, innej pracy zarobkowej lub działalności gospodarczej po zakończeniu szkolenia. Do końca 2020 r. w ramach bonu szkoleniowego skierowanych zostało 25 osób bezrobotnych w ramach szkoleń o tematyce:

- 5x kurs prawa jazdy kat. C i C+E,
- 8x kurs prawa jazdy kat. C, C+E wraz z kwalifikacją wstępną przyspieszoną C, C+E,
- szkolenie ze stylizacji paznokci,
- 4x kwalifikacja wstępna przyspieszona kat. C, C+E,
- kwalifikacja wstępna kat. C, C+E
- kurs dla kandydatów na księgowego,
- zaawansowany kurs kosmetyczny (wizaż, depilacja woskiem),
- 3x kurs prawa jazdy kat. C, C+E wraz z kwalifikacją wstępną kat. C, C+E,

### C. Programy rynku pracy



Fundusze  
Europejskie

Unia Europejska  
Europejski Fundusz Społeczny



Powiatowy Urząd Pracy w Wieluniu realizuje zadania mające na celu łagodzenie negatywnych skutków bezrobocia w powiecie wieluńskim. Koncentruje się na aktywizacji osób bezrobotnych znajdujących się w szczególnej sytuacji na rynku pracy, poprzez udzielanie pomocy polegającej przede wszystkim na realizacji usług rynku pracy oraz wspieranie ich instrumentami rynku pracy. Kierowanie finansowych instrumentów aktywizacyjnych do poszczególnych kategorii osób znajdujących się w trudniejszej sytuacji na rynku pracy, staje się w coraz większym zakresie warunkiem przekazania środków finansowych dla urzędu. Wpływa to więc także na kierunki wydatkowania pozyskanych środków.

Z roku na rok urząd podejmuje liczne działania w celu pozyskania dodatkowych środków finansowych na realizację programów i projektów rynku pracy ze wszystkich dostępnych źródeł. Od kilku lat przeważająca część zadań realizowana jest w ramach opracowywanych przez urząd programów i projektów, kierowanych do konkretnych grup osób bezrobotnych. Programy i projekty te uwzględniają zarówno politykę państwa, jak również wojewódzkie plany działania na rzecz zatrudnienia oraz uwarunkowania lokalnego rynku pracy. Głównym przedsięwzięciem w ostatnich latach jest realizacja projektów współfinansowanych z Europejskiego Funduszu Społecznego.

Od początku 2020 r. urząd kontynuował realizację rozpoczętego w 2019 r. projektu pn. „Aktywizacja osób po 29. roku życia pozostających bez pracy w powiecie wieluńskim (V)” w ramach Regionalnego Programu Operacyjnego Województwa Łódzkiego na lata 2014-2020, Oś priorytetowa VIII. Zatrudnienie, Działanie VIII.1 Wsparcie aktywności zawodowej osób po 29. roku życia przez powiatowe urzędy pracy. Na jego realizację w okresie 01.01.2019 r. – 31.12.2020 r. pozyskano kwotę 4 689 424,06 zł (2019 r. – 1 562 480,00 zł; 2020 r. – 3 126 944,06 zł). W ramach projektu zrekrutowano łącznie 271 osób bezrobotnych, którym udzielono wsparcia w postaci: staży – dla 97 osób, prac interwencyjnych – dla 81 osób, środków na podjęcie działalności gospodarczej – dla 66 osób oraz doposażenie lub wyposażenie

stanowiska pracy – dla 28 osób. Natomiast w ramach zadań określonych ustawą z dnia 2 marca 2020 r. o szczególnych rozwiązaniach związanych z zapobieganiem, przeciwdziałaniem i zwalczaniem COVID-19, innych chorób zakaźnych oraz wywołanych nimi sytuacji kryzysowych (Dz. U. poz. 1842, z późn. zm.) wsparcia w ramach projektu udzielono 486 osobom.

Od stycznia 2020 r. urząd rozpoczął realizację projektu pn. „*Aktywizacja osób młodych pozostających bez pracy w powiecie wieluńskim (V)*” w ramach Programu Operacyjnego Wiedza Edukacja Rozwój 2014-2020, Oś priorytetowa I – Osoby młode na rynku pracy, Działanie 1.1 Wsparcie osób młodych pozostających bez pracy na regionalnym rynku pracy - projekty pozakonkursowe, Poddziałanie 1.1.1 Wsparcie udzielane z Europejskiego Funduszu Społecznego. Na jego realizację w okresie 01.01.2020 r. – 31.12.2022 r. przyznano kwotę 6 802 985,08 zł (2020 r. - 2 868 273,80 zł; 2021 r.- 2 084 391,91 zł; 2022 r. -1 850 319,37 zł). W 2020 r. zrekrutowano 259 osób bezrobotnych, którym udzielono wsparcia w postaci: staży – dla 153 osób, prac interwencyjnych – dla 14 osób, bonów na zasiedlenie – dla 62 osób, środków na podjęcie działalności gospodarczej – dla 23 osób oraz doposażenie lub wyposażenie stanowiska pracy – dla 8 osób. Natomiast w ramach zadań określonych ustawą z dnia 2 marca 2020 r. o szczególnych rozwiązaniach związanych z zapobieganiem, przeciwdziałaniem i zwalczaniem COVID-19, innych chorób zakaźnych oraz wywołanych nimi sytuacji kryzysowych (Dz. U. poz. 1842, z późn. zm.) wsparcia w ramach projektu udzielono 217 osobom.

Ponadto, Powiatowy Urząd Pracy w Wieluniu pozyskał dodatkowe środki rezerwy Funduszu Pracy na finansowanie w 2020 r. dwóch programów na rzecz promocji zatrudnienia, łagodzenia skutków bezrobocia i aktywizacji zawodowej dla osób bezrobotnych w łącznej kwocie 600 000,00 zł. Pierwszy - *Program aktywizacji zawodowej bezrobotnych zamieszkujących na wsi*. Na jego realizację urząd pozyskał środki w kwocie 300 000,00 zł. W ramach programu zrekrutowano 43 osoby i udzielono wsparcia w postaci: staży – dla 6 osób, środków na podjęcie działalności gospodarczej – dla 4 osób, bonu na zasiedlenie – dla 23 osób oraz prac interwencyjnych – dla 10 osób. Drugi - *Program aktywizacji zawodowej bezrobotnych w regionach wysokiego bezrobocia* (pozyskana kwota - 300 000,00 zł). W ramach programu zrekrutowano 41 osób i udzielono wsparcia w postaci: staży – dla 7 osób, środków na podjęcie działalności gospodarczej – dla 5 osób, bonu na zasiedlenie – dla 21 osób oraz prac interwencyjnych – dla 8 osób.

Działania zmierzające do pozyskania środków finansowych na aktywizację osób bezrobotnych z różnych dostępnych źródeł podejmowane są na bieżąco przez cały rok. Wymagają one jednak przygotowania odrębnych, a w przypadku pozyskiwania środków współfinansowanych z Unii Europejskiej skomplikowanych wniosków, opartych na dokładnych analizach uwzględniających zarówno sytuację na lokalnym rynku pracy, jak również szczegółową

kalkulację kosztów i spodziewanych efektów poszczególnych programów i projektów. Ponadto wszystkie realizowane przez urząd programy i projekty wymagają odrębnego rozliczania i stałego monitoringu w celu osiągnięcia założonych produktów i rezultatów. Pomimo wszelkich trudności, możliwość korzystania z dodatkowych środków finansowych, w tym współfinansowanych z Europejskiego Funduszu Społecznego jest istotnym elementem wspierania wszystkich aktywnych działań i stanowi znaczne rozszerzenie dotychczasowej działalności urzędu.

#### **XIV. Wydawanie zezwoleń na pracę sezonową cudzoziemców oraz rejestracja oświadczeń o powierzeniu pracy cudzoziemcowi.**

Zadaniem nałożonym od 01 stycznia 2018 r. na urzędy pracy jest również wydawanie zezwoleń na pracę sezonową cudzoziemców oraz rejestracja oświadczeń o powierzeniu pracy cudzoziemcowi.

**Zezwolenie na pracę sezonową** może być wydane na okres do 9 m-cy dla obywateli wszystkich państw spoza Unii Europejskiej i Europejskiego Obszaru Gospodarczego. Zezwolenie wydaje się jeśli cudzoziemiec ma wykonywać pracę w zakresie działalności bezpośrednio związanych z rolnictwem, leśnictwem, łowiectwem i rybactwem lub gastronomią i zakwaterowaniem.

W całym roku 2020 Powiatowy Urząd Pracy w Wieluniu przyjął 615 wniosków o wydanie zezwolenia na pracę sezonową cudzoziemca i wydał 398 zezwoleń, w tym 387 dla obywateli Ukrainy. Na pozostałe 217 złożonych wniosków nie wydano zezwolenia, z uwagi na umorzenie postępowania w sprawie.

**"Procedura oświadczeniowa"** pozwala obywatelom 6 państw (Republiki Armenii, Republiki Białorusi, Republiki Gruzji, Republiki Mołdawii, Federacji Rosyjskiej i Ukrainy) wykonywać pracę w Polsce na okres do 6 m-cy bez konieczności uzyskania zezwolenia na pracę. Warunkiem wykonywania pracy w ramach tej procedury jest wpisanie przez właściwy Powiatowy Urząd Pracy oświadczenia o powierzeniu wykonywania pracy cudzoziemcowi do ewidencji oświadczeń oraz posiadanie przez cudzoziemca dokumentu, który uprawnia do pobytu i wykonywania pracy na terytorium RP.

W roku 2020 Powiatowy Urząd Pracy w Wieluniu wpisał do ewidencji oświadczeń 3448 oświadczeń o powierzeniu wykonywania pracy cudzoziemcowi, z czego 3130 dla obywateli Ukrainy.

W roku 2020 liczba zatrudnionych w powiecie wieluńskim cudzoziemców znacznie wzrosła w porównaniu z rokiem 2019. Pracodawcy złożyli o 194 wnioski o wydanie zezwolenia na pracę sezonową cudzoziemca więcej niż w roku poprzednim, a liczba wydanych zezwoleń



wzrosła o 43. Jeszcze bardziej wzrosła liczba zarejestrowanych oświadczeń o powierzeniu wykonywania pracy cudzoziemcowi, bo aż o 360. Zatrudnianie cudzoziemców (głównie obywateli Ukrainy) jest więc w powiecie wieluńskim coraz bardziej powszechne.

Jest to spowodowane przede wszystkim brakiem możliwości zatrudnienia na te wolne miejsca pracy obywateli RP. Cudzoziemcy są zatrudniani głównie przy pracach prostych: w rolnictwie, sadownictwie, przy pracach budowlanych, przy pracach prostych w przemyśle, w gastronomii, ale też jako kierowcy czy spawacze.

Badanie „Barometr Zawodów” będące prognozą zapotrzebowania na pracowników w 2020 r. wskazuje dla powiatu wieluńskiego jako zawody deficytowe m.in. właśnie murarzy, tynkarzy, robotników budowlanych, brukarzy, betoniarzy i zbrojarzy, kierowców samochodów ciężarowych i ciągników siodłowych oraz spawaczy i ślusarzy.

Pracownicy ze wschodu są więc odpowiedzią na zapotrzebowanie lokalnego rynku pracy.

## **XV. Wydatki na realizację zadań PUP w Wieluniu.**

Wydatki na realizację zadań PUP w Wieluniu w okresie styczeń - grudzień 2020 r. wyniosły 38.755,20 tys. zł, czyli o 28.969,20 tys. zł więcej, niż w 2019 roku. Na wzrost ten wpłynęło głównie zwiększenie środków wydatkowanych na programy na rzecz promocji zatrudnienia (o 28.195,9 tys. zł).

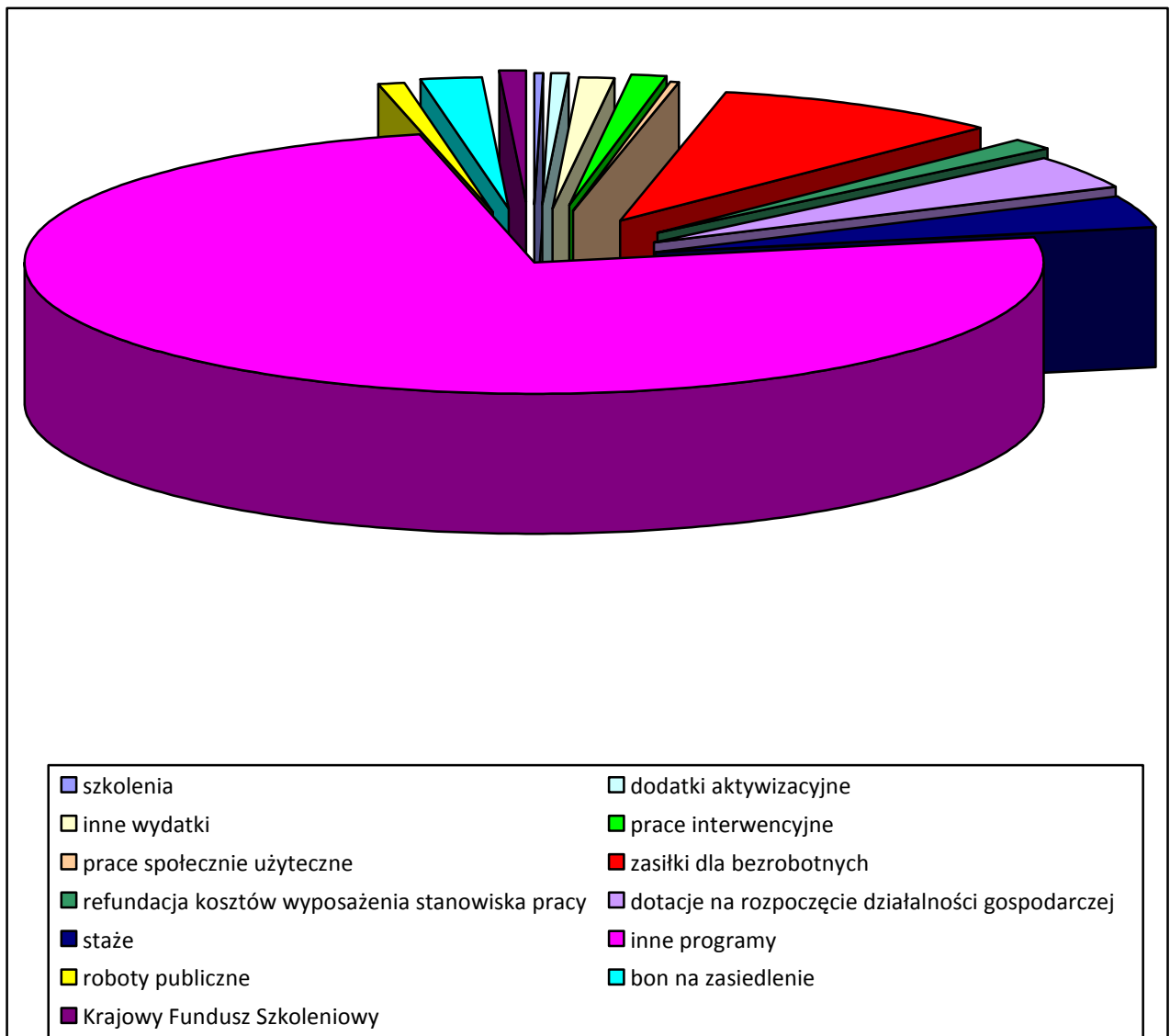
Szczegółowa analiza struktury wydatków na aktywne formy przeciwdziałania bezrobociu obejmująca ubiegły rok wskazuje, że w porównaniu z 2019 r. zmniejszyły się wydatki na szkolenia, prace interwencyjne, roboty publiczne, prace społecznie użyteczne, bon zatrudnieniowy, bon na zasiedlenie oraz staże. Więcej środków zostało natomiast wydatkowane na zasiłki dla bezrobotnych, dodatki aktywizacyjne, Krajowy Fundusz Szkoleniowy, dotacje dla osób zamierzających uruchomić własną działalność gospodarczą oraz refundację kosztów wyposażenia/doposażenia stanowiska pracy dla skierowanego bezrobotnego.

W związku z wejściem w życie ustawy o szczególnych rozwiązaniach związanych z zapobieganiem, przeciwdziałaniem i zwalczaniem COVID-19, innych chorób zakaźnych oraz wywołanych nimi sytuacji kryzysowych (Dz. U. z 2020 r. poz. 374 z późn. zm.) od 1 kwietnia Powiatowy Urząd Pracy w Wieluniu rozpoczął realizację najważniejszych instrumentów wsparcia dla przedsiębiorców, którzy w wyniku epidemii COVID-19 znaleźli się w bardzo trudnej sytuacji. Do zadań tych należy:

- dofinansowanie części kosztów wynagrodzeń pracowników oraz należnych od nich składek na ubezpieczenia społeczne dla mikroprzedsiębiorców, małych i średnich przedsiębiorców, zgodnie z art. 15 zzb,
- dofinansowanie części kosztów prowadzenia działalności gospodarczej dla przedsiębiorców samozatrudnionych, zgodnie z art. 15zzc,
- pożyczka bezzwrotna ze środków Funduszu Pracy na pokrycie bieżących kosztów prowadzenia działalności gospodarczej mikroprzedsiębiorcy, zgodnie z art. 15zzd,
- dofinansowanie części kosztów wynagrodzeń pracowników oraz należnych od nich składek na ubezpieczenia społeczne dla organizacji pozarządowych, zgodnie z art. 15 zze,
- dotacje na pokrycie bieżących kosztów prowadzenia działalności gospodarczej mikroprzedsiębiorcy i małego przedsiębiorcy określonych branż, zgodnie z art. 15zze4.

Na realizację w.w zadań urząd wydał łącznie 28.898,9 tys. zł

W 2020 r. zwiększyły się ponadto pozostałe wydatki Funduszu Pracy. Analiza struktury pozostałych wydatków FP obejmująca ubiegły rok wskazuje, że w porównaniu z 2019 r. zwiększyły się wydatki związane z kosztami wezwań, zawiadomień, przekazywaniem świadczeń, koszty systemu informatycznego oraz inne wydatki. Mniej środków finansowych zostało natomiast wydatkowane na refundację dodatków do wynagrodzenia oraz koszty szkolenia kadr. Strukturę wydatków z Funduszu Pracy w analizowanym okresie przedstawia poniższy wykres, natomiast szczegółowe dane z lat 2018-2020 znajdują się w tabeli na str. 63.



## XVI. Kierunki działań PUP w Wieluniu na 2021 r.

Przyczyny bezrobocia wynikają z procesów demograficznych i ekonomicznych. Wśród źródeł bezrobocia wymienić należy między innymi niedopasowanie struktury podaży pracy i struktury popytu na pracę ze względu na kwalifikacje, wykształcenie, zawód do wymagań gwałtownie modernizującej się pod wpływem impulsów rynkowych gospodarki, wciąż zbyt wysokich kosztów pracy, z jednej strony niskiej mobilności pracowników, z drugiej migracji zarobkowej młodych. Poziom bezrobocia rejestrowanego jest również w pewnym stopniu związany z przyjętym jako obowiązujący systemem przysługujących w sytuacji bezrobocia świadczeń dodatkowych i uprawnień, które stanowią zachętę dla pozostawiania w rejestrze bezrobotnych demotygując do poszukiwania pracy.

Corocznym wyzwaniem dla urzędu jest przywrócenie na rynek pracy najtrudniejszej do aktywizacji grupy osób bezrobotnych, tzw. oddalonych od rynku pracy, którzy z różnych powodów nie są zainteresowani znalezieniem zatrudnienia.

Funkcjonowanie przez kilka lat profilowania osób bezrobotnych oraz wprowadzona tym zmiana sposobu obsługi spowodowała, iż ta grupa zarejestrowanych stała się dość liczna. Był to efekt dokonanych zmian legislacyjnych, na podstawie których sposób obsługi osób bezrobotnych w urzędzie uzależniony był i nastawiony na inne zupełnie działania w zależności od ustalonego dla bezrobotnego profilu pomocy. W efekcie wprowadzenia w/w zmian w rejestrach urzędu nadal pozostaje liczna grupa osób oddalonych od rynku pracy, w ogóle nie zainteresowana ofertą urzędu i która ponadto oczekuje, że taki stan zostanie zachowany.

Z uwagi na różnorodność przyczyn bezrobocia i zmieniającą się sytuację na rynku pracy przeciwdziałanie temu zjawisku powinno obejmować zespół różnych działań. Celem urzędu jest bowiem przede wszystkim udzielanie bezrobotnym pomocy w znalezieniu zatrudnienia poprzez promocję zatrudnienia oraz rozwój zasobów ludzkich. Dlatego też w 2021r. Powiatowy Urząd Pracy w Wieluniu, realizując zadania mające na celu łagodzenie negatywnych skutków bezrobocia, będzie koncentrował się na aktywizacji osób bezrobotnych, poprzez udzielanie pomocy polegającej przede wszystkim na realizacji usług rynku pracy oraz wspieranie ich instrumentami rynku pracy.

Coraz powszechniejsze jest ponadto kierowanie finansowych instrumentów aktywizacyjnych do określonych grup osób szczególnie wymagających wsparcia. Staje się to w coraz większym zakresie warunkiem przekazania środków finansowych dla urzędu. Będzie to więc także coraz częściej determinowało kierunki wydatkowania pozyskanych środków.

W 2021r. sposób obsługi osób bezrobotnych w urzędzie będzie, ukierunkowany na indywidualne podejście do osoby i jej sytuacji na rynku pracy tak, aby udzielić jej skutecznej pomocy w powrocie lub zaistnieniu na rynku pracy oraz zmobilizować ją do większej odwagi i samodzielności w podejmowaniu działań na rzecz poprawy swojej sytuacji. Zadanie to będzie nadal realizowane przez utworzone w 2010r. Centrum Aktywizacji Zawodowej, które jest wyspecjalizowaną, wyodrębnioną w strukturze urzędu komórką organizacyjną, realizującą zadania w zakresie usług oraz instrumentów rynku pracy i zatrudnionych w nim doradców klienta.

Na finansowanie w 2021 r. programów na rzecz przeciwdziałania bezrobociu przyznana kwota limitu środków FP wynosi 7.254.215,3 zł, w tym kwota środków na realizację projektów współfinansowanych z EFS wynosi 3.901.067,4 zł (Regionalny Program Operacyjny – 1.815.840,6 zł , a Programu Operacyjnego Wiedza Edukacja Rozwój – 2.085.226,8 zł).

Pomimo przyznanych już kwot, zaistnieć może potrzeba podejmowania dalszych działań w celu pozyskania dodatkowych środków finansowych na realizację programów rynku pracy. Znacznym utrudnieniem w tym przypadku będzie obserwowane zawężanie warunków, na jakich urząd może ubiegać się o pozyskanie dodatkowych środków finansowych, poprzez ustalanie

kryteriów dostępu, zgodnie z którymi pozyskane środki mogą być przeznaczane w znacznej części na aktywizację tylko niektórych, wybranych grup osób bezrobotnych i pod warunkiem osiągnięcia wysokiego poziomu efektywności realizowanych działań. Konsekwencją nieosiągnięcia pożądaných efektów, czy też niedotrzymania kryteriów dostępu, może być nawet zwrot środków finansowych pozyskanych przez PUP lub brak możliwości ubiegania się o dodatkowe środki w przyszłym roku. **Dlatego też przy rozpatrywaniu wniosków o udzielenie wsparcia finansowego, urząd będzie kierował się w coraz szerszym zakresie zasadą dofinansowywania działań skierowanych przede wszystkim do preferowanych grup osób bezrobotnych, gwarantujących jednocześnie odpowiednią efektywność zatrudnieniową.**

Oprócz realizacji usług i instrumentów rynku pracy odpowiedzią PUP na problemy bezrobocia na najbliższy rok będzie dalsze dążenie do stałego podnoszenia jakości świadczonych usług. Szczególnego nakładu pracy wymagać będzie grupa bezrobotnych tzw. oddalonych od rynku pracy. Przywrócenie tej grupy na rynek pracy jest szczególnie istotne przy obecnych niedoborach pracowników i dużym spadku poziomu bezrobocia. Udzielanie pomocy w/w osobom wymaga efektywnego pośrednictwa pracy, specjalnych programów oddziałujących na ich aktywność, ale uzupełnionych działaniami o charakterze psychospołecznym. Dlatego też ogromną rolę we wspieraniu poprawy indywidualnych szans na znalezienie zatrudnienia będzie odgrywało szeroko rozumiane poradnictwo zawodowe zarówno grupowe, jak i indywidualne, obejmujące zajęcia z zakresu pomocy w aktywnym poszukiwaniu pracy jak również informację zawodową dla bezrobotnych.

Na zmieniającym się ustawicznie rynku pracy istotne znaczenie będzie też miała stała współpraca z pracodawcami, budowanie relacji partnerskich i wychodzenie z ofertą urzędu naprzeciwko oczekiwaniom pracodawców. Dlatego też doradcy klienta instytucjonalnego w urzędzie utrzymywać będą stały i bezpośredni kontakt z pracodawcami oraz udzielać im niezbędnej pomocy w korzystaniu z oferty urzędu.

Zadaniem urzędu na 2021 r. jest również wspieranie kształcenia ustawicznego pracodawców i pracowników co przyczyni się do nabywania i podnoszenia kwalifikacji kadry pracowniczej i dostosowania ich do potrzeb pracodawcy i zmieniającego się rynku pracy. Na ten cel przyznane zostały środki Krajowego Funduszu Szkoleniowego w kwocie 400 tys. zł.

Niebagatelny wpływ na podejmowane przez urząd działania będzie mieć zapewne pandemia COVID-19. Stopień realizacji założonych działań, sposób ich realizacji oraz sposób funkcjonowania samego urzędu uzależnione będą od rozwoju sytuacji epidemicznej w kraju. Koniecznym może być przesunięcie części działań urzędu, podobnie jak to miało miejsce w roku 2020, na rzecz walki ze skutkami pandemii, co niewątpliwie wpłynie wówczas na pozostałą część zadań PUP.

## **XVII. Podsumowanie**

*Patrząc na całoroczne statystyki w zakresie bezrobocia należy stwierdzić, że pod względem liczby zarejestrowanych sytuacja naszego lokalnego rynku pracy wygląda dosyć stabilnie. Poziom bezrobocia wzrósł jedynie o 95 osób. Niepokojący natomiast jest wysoki spadek liczby wyłączeń z ewidencji, bo aż o 629 osób w porównaniu z rokiem ubiegłym, w tym o 104 osoby mniej z powodu podjęć pracy. Na zjawisko to na pewno miała wpływ sytuacja pandemiczna, w jakiej się znaleźliśmy. Wiele zakładów pracy było zamkniętych, a i sami bezrobotni niechętnie przyjmowali oferty pracy przed obawą zachorowania na Covid-19. Kolejną przyczyną spadku liczby wyłączeń był fakt, że w roku 2020 r. wydatki urzędu skupiły się w głównej mierze na realizacji ustawy covidowej i finansowym przy tym wsparciu przedsiębiorców różnego rodzaju dofinansowaniami do prowadzonej działalności. W miesiącach kwiecień i maj lawinowo służyły głównie wnioski o jednorazową pożyczkę na pokrycie bieżących kosztów prowadzenia działalności gospodarczej, co przyczyniło się w tych miesiącach do wstrzymania realizacji innych form aktywizacji bezrobocia, a i zainteresowanie nimi w tym okresie było znikome. Te dwa miesiące przestoju również wpłynęły negatywnie na zmniejszenie liczby wyłączeń osób bezrobotnych, szczególnie w ramach miejsc subsydiowanych.*

*Na terenie powiatu wieluńskiego nadal utrzymują się jednak niekorzystne cechy w strukturze bezrobocia. Niemal 90% zarejestrowanych stanowią osoby znajdujące się w niekorzystnej sytuacji na rynku pracy. Większość to nadal osoby zamieszkałe na terenach wiejskich. Trwale na wysokim poziomie (13,7%) utrzymuje się odsetek osób bezrobotnych posiadających wyższe wykształcenie, które pozostają w ewidencji urzędu. Ponadto należy podkreślić, iż prawie 56% bezrobotnych posiada wykształcenie zasadnicze zawodowe lub niższe. Wysoki jest również odsetek osób nie posiadających stażu pracy oraz ze stażem krótkim, nie przekraczającym 1 roku. Niekorzystnym zjawiskiem na rynku pracy jest również długi okres pozostawania bez pracy, o czym świadczy wysoki udział długotrwale bezrobotnych w ogólnej liczbie osób zarejestrowanych w urzędzie. Odsetek osób pozostających w ewidencji urzędu przez okres ponad 12 m-cy w okresie ostatnich dwóch lat wynosił w końcu grudnia 2020 r. 54,9%.*

*Struktura bezrobocia występującego na naszym terenie wynika także z rolniczego charakteru terytorium powiatu, niekorzystnej struktury demograficznej zamieszkującej go ludności, niedopasowań strukturalnych w zakresie popytu i podaży na rynku pracy czy ograniczonej mobilności mieszkańców w poszukiwaniu zatrudnienia. Podstawową charakterystyką jakościową zasobów siły roboczej stała się bowiem w ostatnich latach posiadana przez nich wiedza, kwalifikacje i umiejętności zawodowe, a rozwój regionu jest silnie zdeterminowany jakością kapitału ludzkiego jego mieszkańców. Dlatego też, dla przełamania*

*niekorzystnej sytuacji w zakresie specyfiki występującego na naszym terenie bezrobocia, konieczne jest ciągłe kreowanie postaw aktywnych, zwłaszcza wśród ludności wiejskiej, wspieranie rozwoju przedsiębiorczości, pobudzanie do podnoszenia kwalifikacji zawodowych, zdobywania nowych umiejętności i zawodów tak, aby w jak najlepszy sposób dopasować umiejętności i kwalifikacje osób szukających pracy do zapotrzebowań pracodawców, pobudzając przedsiębiorstwa i zwiększając tym samym zdolność bezrobotnych do zatrudnienia.*

*Istotnym czynnikiem mającym wpływ na aktywizację osób bezrobotnych są działania PUP w zakresie pozyskiwania dodatkowych środków finansowych, w tym środków Europejskiego Funduszu Społecznego i realizacji programów skierowanych do grup szczególnie dotkniętych bezrobociem. Świadczy o tym, nieco niższa w tym roku, jednak nadal utrzymująca się liczba wyłączeń w ramach usług i instrumentów rynku pracy objętych działaniem tych programów oraz popularność innych usług świadczonych przez PUP w tym zakresie.*

Ludność powiatu wieluńskiego – wybrane zagadnienia z lat 2001, 2007, 2018 i 2019 (dane GUS - BDL)

Jednostki samorządowe		Ogółem	Kobiety	Ludność w wieku			wskaźnik obciążenia demograficznego (ludność w wieku nieprodukcyjnym na 100 osób w wieku produkcyjnym)	Liczba bezrobotnych wg stanu na a) 31.12.2001r. b) 31.12.2007r. c) 31.12.2019r. d) 31.12.2020r.
				przedpro – dukcyjnym	produkcyjnym	poprodukcyjnym		
				od 0 do 17 lat	kobiety 18-59 lat mężczyźni 18-64 lata	kobiety 60 i więcej lat mężczyźni 65 i więcej lat		
				a) stan na 31.12.2001 r.    b) stan na 31.12.2007 r.		c) stan na 31.12.2018 r.    d) stan na 31.12.2019 r.		
powiat	a)	79081	40445	19366	46505	13210	70,0	6400
	b)	78076	40104	16167	48516	13393	60,9	2916
	c)	76699	39081	13670	46568	16461	64,7	1936
	d)	76256	38854	13520	45942	16794	66,0	2031
miasto Wieluń	a)	24717	13069	5893	15684	3140	57,6	2229
	b)	24122	12825	4474	16025	3623	50,5	1000
	c)	22521	11806	3622	13406	5493	68,0	651
	d)	22269	11716	3567	13035	5667	70,8	671
<b>gminy wiejskie</b>								
Biała	a)	5562	2807	1433	3108	1021	79,0	359
	b)	5513	2762	1227	3320	966	66,1	174
	c)	5484	2743	1001	3359	1124	63,3	119
	d)	5440	2725	975	3324	1141	63,7	123
Czarnożyły	a)	4613	2293	1168	2568	877	79,6	291
	b)	4559	2281	979	2723	857	67,4	119
	c)	4520	2261	821	2767	932	63,4	106
	d)	4523	2257	819	2763	941	63,7	93
Konopnica	a)	4068	2051	905	2318	845	75,5	281
	b)	3870	1967	718	2377	775	62,8	146
	c)	3784	1920	631	2257	896	67,7	101
	d)	3772	1906	624	2221	927	69,8	94
Mokrsko	a)	5479	2755	1344	3121	1014	75,6	452
	b)	5426	2757	1192	3240	994	67,5	182
	c)	5410	2670	1046	3286	1078	64,6	112
	d)	5401	2673	1053	3256	1092	65,9	118
Osjaków	a)	4750	2404	1197	2676	877	77,5	400
	b)	4798	2433	1063	2848	887	68,5	208
	c)	4798	2389	956	2891	951	66,0	133
	d)	4738	2348	938	2826	974	67,7	146
Ostrówek	a)	4653	2364	1077	2668	908	74,4	333
	b)	4665	2391	958	2805	902	66,3	182
	c)	4522	2287	787	2782	953	62,5	106
	d)	4481	2261	776	2745	960	63,2	123
Pątnów	a)	6509	3294	1700	3676	1133	77,1	487
	b)	6462	3293	1555	3804	1103	69,9	219
	c)	6562	3334	1271	4028	1263	62,9	129
	d)	6504	3293	1246	3986	1272	63,2	131
Skomlin	a)	3502	1771	876	2007	619	74,5	293
	b)	3405	1714	749	2064	592	65,0	103
	c)	3322	1677	657	2039	626	62,9	86
	d)	3319	1674	651	2033	635	63,3	87
Wieluń	a)	8577	4326	2049	4935	1593	73,8	680
	b)	8587	4345	1770	5289	1528	62,4	297
	c)	9128	4667	1685	5633	1810	62,0	216
	d)	9187	4686	1711	5672	1804	62,0	245
Wierzchlas	a)	6651	3311	1724	3744	1183	77,6	595
	b)	6669	3336	1482	4021	1166	65,9	286
	c)	6648	3327	1193	4120	1335	61,4	177
	d)	6622	3315	1160	4081	1381	62,3	200



Sytuacja na rynku pracy w woj. łódzkim w okresie styczeń – grudzień 2020 r. w ujęciu tabelarycznym – dane z Wojewódzkiego Urzędu Pracy w Łodzi.

Województwo  Powiatowy Urząd Pracy	Zarejestrowani bezrobotni według wybranych kategorii (stan na 31.12.2020 r.)													napływ od początku roku	odpływ od początku roku	podjęcia pracy od początku roku	brak gotowości do podjęcia pracy od początku roku	oferty pracy od początku roku	stopa bezrobocia (dane GUS)
	Ogółem	kobiety	w tym																
			zamieszkali na wsi	niepełnosprawni	z prawem do zasiłku	zwolnieni z przyczyn dot. zakładu pracy	dlugotrwale bezrobotni	w okresie do 12 m-cy od dnia ukończenia nauki	bez kwalifikacji zawodowych	do 30 roku życia	w tym do 25 roku życia	powyżej 50 roku życia	Cudzoziemcy						
woj. Łódzkie	67 812	34 632	22 282	4 694	9 932	3 715	35 093	1 904	23 981	15 131	7 065	19 550	201	62 731	54 152	32 667	4 682	121 335	6,2
Łódź	20 927	9 984	0	1 528	2 519	958	11 362	253	10 131	3 444	1 384	6 784	102	15 492	11 573	7 536	526	55 592	5,9
Łódź – Wsch.	1 992	967	1 238	128	311	196	1 015	43	634	417	171	584	4	1 774	1 568	875	81	5 035	6,8
Brzeziny	892	418	454	40	124	69	456	32	328	209	99	226	3	846	742	470	34	744	7,5
Pabianice	3 253	1 604	837	285	542	337	1 689	55	1 484	596	283	1 064	4	3 155	2 735	1 539	124	5 307	6,9
Zgierz	4 037	2 077	970	275	665	298	1 846	112	1 229	882	394	1 190	19	4 489	4 058	2 376	506	11 533	6,4
Łęczyca	1 329	675	694	80	126	57	808	31	580	314	157	379	1	1 533	1 538	762	105	1 675	6,1
Piotrków Tryb.	3 938	2 031	1 732	320	620	153	1 931	137	1 252	924	444	1 074	9	3 962	3 478	2 192	274	5 222	5,9 i 5,8*
Bełchatów	2 841	1 733	1 156	230	441	207	1 549	108	480	662	288	665	5	2 808	2 474	1 529	334	3 802	5,4
Opoczno	2 050	1 049	1 391	174	438	99	866	81	415	562	259	519	1	2 313	2 098	1 410	47	1 200	6,8
Pajęczno	1 687	906	1 326	72	256	148	845	95	496	537	298	385	2	1 446	1 305	812	71	1 038	8,1
Radomsko	2 549	1 474	1 302	142	437	101	1 150	88	938	695	309	735	0	3 163	2 933	1 449	679	3 399	5,6
Tomaszów Maz	3 807	1 891	1 532	261	600	41	1 872	92	1 252	837	397	1 001	8	3 794	3 359	2 132	292	4 557	7,7
Sieradz	3 160	1 610	1 636	179	449	192	1 552	164	519	1 002	546	801	4	3 277	3 022	1 654	371	2 807	5,9
Wieluń	2 031	1 114	1 360	113	281	110	1 115	102	366	555	293	519	8	1 919	1 823	1 162	113	2 883	6,1
Zduńska Wola	1 801	1 033	505	172	307	137	934	55	451	408	195	522	4	1 929	1 717	948	178	1 249	6,9
Poddębice	1 275	612	938	62	158	28	710	62	284	374	189	328	0	1 028	908	567	44	589	7,0
Łask	1 481	702	993	97	212	80	726	64	439	367	184	438	1	1 458	1 311	718	156	1 076	7,9
Wieruszów	954	496	695	51	170	52	400	64	301	344	188	222	2	1 127	910	578	56	1 144	5,0
Skieriewice	1 764	1 032	650	121	291	131	920	52	470	402	168	467	6	1 809	1 636	1 062	127	2 153	6,3 i 4,0*
Łowicz	1 815	861	981	102	272	122	937	78	641	457	260	572	1	1 705	1 521	866	197	1 403	5,5
Rawa Mazow.	818	418	383	52	134	45	348	35	225	244	116	222	0	925	821	475	81	1 360	3,8
Kutno	3 411	1 945	1 509	210	579	154	2 062	101	1 066	899	443	853	17	2 779	2 622	1 555	286	7 567	8,4

Stopa bezrobocia dla kraju wg GUS na koniec grudnia 2020 r. – 6,2%

\*podano stopę bezrobocia w kolejności: dla powiatu grodzkiego i ziemskiego

Sytuacja na rynku pracy w powiecie wieluńskim w okresie styczeń – grudzień w latach 2019 – 2020

	Ludność w wieku produkcyjnym		Liczba osób bezrobotnych													
	stan na 31.12.2019r.		a – stan na 31.12.2019r. b – stan na 31.12.2020r.													
	ogółem.	Kobiety		ogółem	kobiety	z prawem do zasięgu	długotrwale bezrobotni		w okresie do 12 m-cy od dnia uk. nauki		bez kwalifikacji zawodowych		do 30 roku życia		powyżej 50 roku życia	
							ogółem	kobiety	ogółem	kobiety	ogółem	Kobiety	ogółem	kobiety	ogółem	Kobiety
<b>Powiat</b>	45 942	21 422	a b	1936 2031	1093 1114	255 281	1091 1115	672 677	109 102	65 59	386 366	228 206	521 555	339 339	508 519	178 170
<b>Miasto Wieluń</b>	13 035	6 346	a b	651 671	347 365	78 99	388 381	234 224	26 19	16 12	118 128	75 74	128 125	78 81	191 197	78 71
gminy wiejskie																
<b>Biała</b>	3 324	1 534	a b	119 123	75 68	16 11	60 65	44 39	5 14	3 8	21 18	12 7	49 49	36 33	25 24	10 6
<b>Czarnożyły</b>	2 763	1 245	a b	106 93	66 63	12 11	57 53	36 40	6 5	4 3	23 16	10 9	35 28	24 21	23 21	8 9
<b>Konopnica</b>	2 221	990	a b	101 94	56 53	12 15	55 52	33 33	6 4	3 3	20 15	8 8	28 32	17 17	25 23	7 12
<b>Mokrsko</b>	3 256	1 446	a b	112 118	72 66	32 21	50 53	36 36	4 6	0 2	18 13	12 8	30 38	18 17	26 28	8 9
<b>Osjaków</b>	2 826	1 318	a b	133 146	69 82	23 23	64 81	37 48	9 7	6 3	28 26	15 16	40 47	23 29	37 37	12 13
<b>Ostrówek</b>	2 745	1 256	a b	106 123	54 59	9 17	67 65	40 34	5 9	3 5	20 22	12 12	35 44	21 25	27 34	7 7
<b>Pątnów</b>	3 986	1 876	a b	129 131	84 77	11 19	75 65	50 48	16 12	10 6	33 25	24 17	48 50	35 32	34 26	14 6
<b>Skomlin</b>	2 033	926	a b	86 87	52 50	17 10	49 58	30 35	6 2	4 2	23 19	14 11	23 17	14 11	16 19	4 5
<b>Wierzchnas</b>	4 081	1 869	a b	177 200	94 101	19 26	97 102	56 58	11 16	5 9	33 34	18 19	44 60	30 32	47 47	11 12
<b>Wieluń</b>	5 672	2 616	a b	216 245	124 130	26 29	129 140	76 82	15 8	11 6	49 50	28 25	61 65	43 41	57 63	19 20

Struktura bezrobocia w jednostkach samorządowych powiatu wieluńskiego wg stanu w dniu 31.12.2019 r. i 31.12.2020 r.

Wyszczególnienie		Powiat ogółem		Miasto Wieluń		Gmina Wieluń		Gmina Biała		Gmina Czarnożyły		Gmina Konopnica		Gmina Mokrsko		Gmina Osjaków		Gmina Ostrówek		Gmina Pątnów		Gmina Skomlin		Gmina Wierzchlas	
		2019	2020	2019	2020	2019	2020	2019	2020	2019	2020	2019	2020	2019	2020	2019	2020	2019	2020	2019	2020	2019	2020	2019	2020
wiek	18 – 24	256	293	55	55	35	32	21	31	23	14	17	18	15	21	16	22	16	24	25	30	12	8	21	38
	25 – 34	542	539	166	164	60	64	46	41	25	29	28	21	40	33	43	44	30	30	37	40	24	22	43	51
	35 – 44	450	500	175	182	48	68	20	21	25	23	22	21	21	29	24	31	23	26	25	26	25	27	42	46
	45 – 54	337	356	119	137	35	42	15	12	16	14	13	16	18	17	25	26	26	24	18	14	13	18	39	36
	55 – 59	215	194	89	80	23	18	9	10	9	7	12	12	12	12	12	12	7	10	18	12	7	6	17	15
	60 lat i więcej	136	149	47	53	15	21	8	8	8	6	9	6	6	6	13	11	4	9	6	9	5	6	15	14
wykształcenie	wyższe	268	278	126	123	23	26	9	11	15	16	10	6	17	15	17	20	7	8	14	16	7	9	23	28
	policealne i śr. Zawodowe	374	411	137	139	35	44	27	30	22	22	23	23	25	29	20	24	22	27	25	18	13	12	25	43
	średnie ogólnokszt.	199	207	70	83	23	21	9	10	4	6	9	5	15	11	13	12	12	15	16	15	9	7	19	22
	zasadn. zawod.	653	695	194	195	72	85	47	52	33	28	38	39	42	49	51	49	38	46	38	46	30	30	70	76
	gimnazj. i niższe	442	440	124	131	63	69	27	20	32	21	21	21	13	14	32	41	27	27	36	36	27	29	40	31
staż pracy ogółem	do 1 roku	319	339	114	122	43	46	13	16	17	12	18	19	16	16	16	26	21	18	24	23	10	6	27	35
	1 – 5	527	570	159	161	52	53	43	45	36	33	26	31	33	40	39	42	32	32	31	40	23	28	53	65
	5 – 10	306	326	101	95	40	58	19	15	11	14	17	13	25	21	24	23	11	18	16	20	18	21	24	28
	10 – 20	331	330	127	139	28	36	17	17	12	6	17	10	15	17	22	20	19	20	21	17	12	9	41	39
	20 – 30	167	177	58	65	17	18	8	10	11	12	9	10	12	11	11	12	11	14	8	5	7	9	15	11
	30 lat i więcej	75	92	36	44	7	7	4	3	2	4	2	2	7	7	8	8	0	4	3	6	1	2	5	5
	bez stażu	211	197	56	45	29	27	15	17	17	12	12	9	4	6	13	15	12	17	26	20	15	12	12	17
czas pozostawania bez pracy	do 1 m-ca	204	179	57	61	24	29	10	16	10	7	11	11	12	10	20	9	13	8	16	8	14	5	17	15
	1-3	345	337	105	106	37	34	23	16	29	17	16	13	26	28	25	22	15	24	25	25	16	14	28	38
	3-6	266	238	82	82	269	26	20	15	14	7	15	14	23	19	17	19	12	10	20	17	14	7	23	22
	6-12	234	350	88	110	22	40	15	19	10	20	12	11	15	18	17	28	14	27	12	27	2	11	27	39
	12-24	254	318	93	95	26	37	22	22	10	21	12	14	13	23	18	25	14	18	15	19	10	18	21	26
	pow 24 m-cy	633	609	226	217	81	79	29	35	33	21	35	31	23	20	36	43	38	36	41	35	30	32	61	60
<b>ogółem</b>		<b>1936</b>	<b>2031</b>	<b>651</b>	<b>671</b>	<b>216</b>	<b>245</b>	<b>119</b>	<b>123</b>	<b>106</b>	<b>93</b>	<b>101</b>	<b>94</b>	<b>112</b>	<b>118</b>	<b>133</b>	<b>146</b>	<b>106</b>	<b>123</b>	<b>129</b>	<b>131</b>	<b>86</b>	<b>87</b>	<b>177</b>	<b>200</b>

**Zestawienie poziomu bezrobocia w poszczególnych grupach bezrobotnych w latach 2015 – 2020 r.  
(stan z końca grudnia)**

Wyszczególnienie: a – liczba bezwzględna b – struktura w %		2015 r.	2016 r.	2017 r.	2018 r.	2019 r.	2020 r.
<b>ogółem bezrobotni</b>	a	3323	2845	2359	2183	1936	2031
	b	100,0	100,0	100,0	100,0	100,0	100,0
<b>w tym kobiety</b>	a	1618	1493	1318	1277	1093	1114
	b	48,7	52,5	55,9	58,5	56,5	54,8
<b>w tym zamieszkali na wsi</b>	a	2129	1843	1521	1412	1285	1360
	b	64,1	64,8	64,5	64,7	66,4	67,0
<b>w tym bez prawa do zasiłku</b>	a	2874	2524	2042	1905	1681	1750
	b	86,5	88,7	86,6	87,3	86,8	86,2
<b>osoby poprzednio pracujące</b>	a	2854	2473	2117	1965	1725	1834
	b	85,9	86,9	89,7	90,0	89,1	90,3
<b>w tym: zwolnieni z przyczyn dot. zakładu pracy</b>	a	89	63	75	68	81	110
	b	2,7	2,2	3,2	3,1	4,2	5,4
<b>osoby dotychczas nie pracujące</b>	a	469	372	242	218	211	197
	b	14,1	13,1	10,3	10,0	10,9	9,7
<b>osoby w okresie do 12 m-cy od dnia ukończenia szkoły</b>	a	234	157	89	86	109	102
	b	7,0	5,5	3,8	3,9	5,6	5,0
<b>kobiety które nie podjęły zatrudnienia po urodzeniu dziecka</b>	a	444	491	487	461	377	363
	b	13,4	17,3	20,6	21,1	19,5	17,9
<b>bez kwalifikacji zawodowych</b>	a	787	641	514	497	386	366
	b	23,7	22,5	21,8	22,8	19,9	18,0
<b>bez doświadczenia zawodowego</b>	a	669	531	372	333	304	317
	b	20,1	18,7	15,8	15,3	15,7	15,6
<b>cudzoziemcy</b>	a	9	8	5	5	6	8
	b	0,3	0,3	0,2	0,2	0,3	0,4
<b>osoby w szczególnej sytuacji na rynku pracy</b>	a	2963	2551	2112	1960	1719	1791
	b	89,2	89,7	89,5	89,8	88,8	88,2
<b>do 30 roku życia</b>	a	1164	896	662	569	521	555
	b	35,0	31,5	28,1	26,1	26,9	27,3
<b>do 25 roku życia</b>	a	619	468	289	257	256	293
	b	18,6	16,4	12,3	11,8	13,2	14,4
<b>długotrwale bezrobotne</b>	a	1891	1699	1425	1318	1091	1115
	b	56,9	59,7	60,4	60,4	56,4	54,9
<b>powyżej 50 roku życia</b>	a	841	726	601	552	508	519
	b	25,3	25,5	25,5	25,3	26,2	25,6
<b>korzystający ze świadczeń pomocy społecznej</b>	a	1	0	0	0	0	0
	b	0,0	x	x	x	x	x
<b>posiadające co najmniej jedno dziecko do 6 r. ż.</b>	a	511	573	547	509	438	442
	b	15,4	20,1	23,2	23,3	22,6	21,8
<b>posiadające co najmniej jedno dziecko niepełnosprawne do 18 r. ż.</b>	a	15	12	11	11	9	15
	b	0,5	0,4	0,5	0,5	0,5	0,7
<b>niepełnosprawni</b>	a	167	119	116	111	107	113
	b	5,0	4,2	4,9	5,1	5,5	5,6
<b>wskaźnik napływu do bezrobocia za okres I-XII</b>		117,2	119,4	133,2	139,0	131,6	133,5
<b>wskaźnik wtórnego bezrobocia za okres I-XII</b>		93,3	94,3	106,7	112,7	104,2	104,1
<b>wskaźnik odpływu z bezrobocia za okres I-XII</b>		128,7	133,8	150,3	146,4	142,9	128,6
<b>wskaźnik płynności rynku pracy za okres I-XII</b>		58,4	64,3	61,1	58,7	59,4	62,0

Bilans bezrobocia w okresie styczeń – grudzień w latach 2019 i 2020 r.

Wyszczególnienie: o – ogółem k – kobiety		2019 r.		2020 r.					
		Ogółem	w tym zamieszkali na terenach wiejskich	Ogółem	w tym zamieszkali na terenach wiejskich				
Bezrobotni wg stanu w końcu grudnia poprzedniego roku		o k	2183 1277	1412 824	1936 1093	1285 746			
Bezrobotni zarejestrowani w analizowanym okresie		o k	2872 1469	1946 1046	2585 1265	1750 864			
z tego	po raz pierwszy	o k	598 326	438 244	570 266	412 188			
	po raz kolejny	o k	2274 1143	1508 802	2015 999	1338 676			
Bezrobotni wyłączeni z ewidencji w analizowanym okresie		o k	3119 1653	2073 1124	2490 1244	1675 861			
z tego	podjęcia pracy		o k	1706 918	1135 627	1602 799	1071 557		
	z tego	niesubsydiowanej	o k	1260 702	837 478	1247 623	843 435		
		subsydiowanej	o k	446 216	298 149	355 176	228 122		
	z tego	z tego	prac interwencyjnych	o k	138 79	97 58	95 60	64 42	
			robót publicznych	o k	47 17	39 13	24 10	23 9	
			podjęcia działalności gospodarczej	o k	79 29	49 19	79 36	52 23	
			podjęcia pracy w ramach refundacji kosztów zatrudnienia bezrobotnego	o k	41 16	29 15	40 15	25 51	
			podjęcia pracy poza miejscem zamieszkania w ramach bonu na zasiedlenie	o K	128 67	77 39	117 55	64 37	
			podjęcia pracy w ramach bonu zatrudnieniowego	o k	10 7	6 4	0 0	0 0	
			inne	o k	3 1	1 1	0 0	0 0	
			rozpoczęcia szkolenia		o k	46 6	30 2	28 7	24 4
			w tym w ramach bonu szkoleniowego		o k	33 0	28 0	25 6	22 4
	rozpoczęcia stażu		o k	255 184	184 135	226 159	161 122		
	w tym w ramach bonu stażowego		o k	0 0	0 0	0 0	0 0		
	rozpoczęcia prac społecznie użytecznych		o k	79 34	62 27	68 26	53 22		
	odmowy przyjęcia propozycji zatrudnienia lub uczestnictwa w innych formach aktywizacji		o k	72 20	43 8	49 22	31 12		
	niepotwierdzenia gotowości		o k	376 133	233 80	162 45	98 23		
	dobrowolnej rezygnacji		o k	327 224	246 172	113 74	81 52		
	podjęcia nauki		o k	7 4	5 3	7 1	5 1		

	osiągnięcie wieku emerytalnego, nabycia praw emerytalnych, rentowych lub do świadczenia przedemerytalnego	o k	102 52	48 26	93 47	57 26
	innych	o k	149 78	87 44	142 64	94 42
<b>Bezrobotni wg stanu w końcu grudnia</b>		o k	<b>1936</b> <b>1093</b>	<b>1285</b> <b>746</b>	<b>2031</b> <b>1114</b>	<b>1360</b> <b>749</b>
<b>w tym zarejestrowani po raz pierwszy</b>		o k	<b>313</b> <b>190</b>	<b>231</b> <b>146</b>	<b>348</b> <b>196</b>	<b>258</b> <b>147</b>

**Bilans bezrobocia wśród osób będących w szczególnej sytuacji na rynku pracy w okresie  
styczeń - grudzień 2019 i 2020 r.**

Wyszczególnienie: o – ogółem k – kobiety		Bezrobotni										
		do 25 roku życia		do 30 roku życia		powyżej 50 roku życia		Długotrwałe				
		2019 r.	2020 r.	2019 r.	2020 r.	2019 r.	2020 r.	2019 r.	2020 r.			
<b>Bezrobotni wg stanu w końcu roku poprzedzającego</b>		o	257	256	569	521	552	508	1318	1091		
		k	159	147	383	339	201	178	836	672		
<b>Bezrobotni zarejestrowani w analizowanym okresie</b>		o	942	783	1461	1249	441	423	651	685		
		k	512	378	810	633	158	162	377	386		
<b>z tego</b>	<b>po raz pierwszy</b>	o	422	361	500	454	41	38	X	X		
		k	238	163	283	219	16	15				
	<b>po raz kolejny</b>	o	520	422	961	795	400	385	651	685		
		k	274	215	527	414	142	147	377	386		
<b>Bezrobotni wyłączeni z ewidencji w analizowanym okresie</b>		o	899	702	1451	1141	485	412	878	661		
		k	493	345	814	576	181	170	541	381		
<b>z tego z przyczyn</b>	<b>podjęcia pracy</b>	o	515	465	848	794	202	187	338	303		
		k	281	231	475	397	72	83	229	194		
		<b>Niesubsydiowanej</b>	o	353	351	581	580	160	159	281	257	
			k	193	174	334	289	64	75	195	168	
		<b>Subsydiowanej</b>	o	162	114	267	214	42	28	57	46	
			k	88	57	141	108	8	8	34	26	
			<b>prac interwencyjnych</b>	o	40	21	63	39	18	13	26	22
				k	21	11	36	25	6	3	19	17
			<b>robót publicznych</b>	o	7	2	9	5	18	8	13	9
				k	7	2	8	5	1	1	4	3
			<b>podjęcia działalności gospodarczej</b>	o	22	17	40	37	3	4	9	6
				k	9	7	15	17	1	2	6	4
			<b>podjęcia pracy w ramach refundacji kosztów zatrudnienia bezrobotnego</b>	o	4	11	15	17	3	3	6	6
				k	1	4	8	6	0	2	3	1
			<b>podjęcia pracy poza miejscem zamieszkania w ramach bonu na zasiedlenie</b>	o	84	63	127	116	0	0	2	3
	k	47		33	66	55	0	0	1	1		
	<b>podjęcia pracy w ramach bonu zatrudnieniowego</b>	o	3	0	10	0	0	0	1	0		
		k	2	0	7	0	0	0	1	0		
		<b>innych</b>	o	2	0	3	0	0	0	0	0	
			k	1	0	1	0	0	0	0	0	
		<b>rozpoczęcia szkolenia</b>	o	21	20	34	25	2	0	3	2	
			k	0	5	0	6	1	0	2	1	
		<b>w tym w ramach bonu szkoleniowego</b>	o	21	20	33	25	0	0	1	1	
			k	0	5	0	6	0	0	0	1	
		<b>rozpoczęcia stażu</b>	o	132	121	187	157	8	7	40	41	
			k	90	74	128	102	4	4	31	31	
		<b>w tym w ramach bonu stażowego</b>	o	0	0	0	0	0	0	0	0	
			k	0	0	0	0	0	0	0	0	
	<b>rozpoczęcia prac społecznie użytecznych</b>	o	0	1	2	1	36	34	63	60		
		k	0	1	1	1	7	6	26	25		
	<b>odmowy przyjęcia propozycji zatrudnienia lub uczestnictwa w innych formach aktywizacji</b>	o	21	13	26	20	9	4	32	28		
		k	5	7	6	10	1	1	13	15		
	<b>niepotwierdzenia gotowości</b>	o	96	37	147	59	48	32	120	72		
		k	37	6	60	18	14	9	56	28		
	<b>dobrowolnej rezygnacji</b>	o	86	27	152	53	39	18	152	41		
		k	63	17	111	33	20	12	117	31		
	<b>podjęcia nauki</b>	o	7	6	7	7	0	0	0	1		
		k	4	1	4	1	0	0	0	0		
	<b>osiągnięcie wieku emerytalnego, nabycia praw emerytalnych rentowych lub do św. przedemerytalnego</b>	o	0	1	0	1	101	92	52	37		
		k	0	0	0	0	52	47	24	19		

	innych	o k	21 13	11 3	48 29	24 8	40 10	38 8	78 43	76 37
<b>Bezrobotni, którzy w analizowanym okresie utracili status osoby będącej w szczególnej sytuacji na rynku pracy</b>		o k	44 29	44 24	58 40	74 57	0 0	0 0	X	X
<b>Bezrobotni wg stanu w końcu grudnia</b>		o k	<b>256</b> <b>147</b>	<b>293</b> <b>156</b>	<b>521</b> <b>339</b>	<b>555</b> <b>339</b>	<b>508</b> <b>178</b>	<b>519</b> <b>170</b>	<b>1091</b> <b>672</b>	<b>1115</b> <b>677</b>
<b>w tym zarejestrowani po raz pierwszy</b>		o k	<b>155</b> <b>92</b>	<b>172</b> <b>85</b>	<b>201</b> <b>131</b>	<b>227</b> <b>127</b>	<b>56</b> <b>17</b>	<b>53</b> <b>20</b>	<b>134</b> <b>92</b>	<b>135</b> <b>95</b>



## Bezrobotni z prawem do zasiłku

Wyszczególnienie: a - stan na koniec b - struktura w % c - dynamika do analogicznego okresu ubiegłego roku		2018 r.		2019 r.		2020 r.	
		ogółem	kobiety	ogółem	kobiety	ogółem	kobiety
ogółem	a	278	155	255	135	281	148
	b	100,0	55,8	100,0	52,9	100,0	52,7
	c	87,9	92,8	91,7	87,1	110,2	109,6
zamieszkali na wsi	a	178	103	177	93	182	100
	b	64,0	37,1	69,4	36,5	64,8	35,6
	c	84,4	92,8	99,4	90,3	102,8	107,5
osoby w okresie do 12 m-cy od dnia ukończenia szkoły	a	2	1	4	2	1	1
	b	0,8	0,4	1,6	0,8	0,4	0,4
	c	66,7	33,3	200,0	200,0	25,0	50,0
kobiety, które nie podjęły zatrudnienia po urodzeniu dziecka	a		14		17		14
	b	X	5,6	X	6,7	X	5,0
	c		50,0		121,4		82,4
bez kwalifikacji zawodowych	a	42	30	26	17	21	13
	b	16,9	12,1	10,2	6,7	7,5	4,6
	c	100,0	115,4	61,9	56,7	80,8	76,5
bez doświadczenia zawodowego	a	3	3	1	1	1	0
	b	1,2	1,2	0,4	0,4	0,4	X
	c	150,0	150,0	33,3	33,3	100,0	X
osoby w szczególnej sytuacji na rynku pracy	a	219	121	199	106	228	121
	b	88,3	48,8	78,0	41,6	81,1	43,1
	c	88,3	92,4	90,9	87,6	114,6	114,2
do 30 roku życia	a	67	43	64	39	57	38
	B	27,0	17,3	25,1	15,3	20,3	13,5
	c	91,8	93,5	95,5	90,7	89,1	97,4
w tym do 25 roku życia	a	22	13	13	5	17	10
	b	8,9	5,2	5,1	2,0	6,0	3,6
	c	115,8	100,0	59,1	38,5	130,8	200,0
długotrwale bezrobotni	a	3	1	1	1	1	0
	b	1,2	0,4	0,4	0,4	0,4	X
	c	150,0	100,0	33,3	100,0	100,0	X
powyżej 50 roku życia	a	112	46	97	34	122	50
	b	45,2	18,5	38,0	13,3	43,4	17,8
	c	101,8	127,8	86,6	73,9	125,8	147,1
korzystające ze świadczeń pomocy społecznej	a	0	0	0	0	0	0
	B	X	X	X	X	X	X
	c	X	X	X	X	X	X
posiadające co najmniej jedno dziecko do 6 roku życia	a	60	54	61	34	63	49
	b	24,2	21,8	23,9	13,3	22,4	17,4
	c	5,2	74,0	101,7	63,0	103,3	144,1
posiadające co najmniej jedno dziecko niepełnosprawne do 18 roku życia	a	3	3	0	0	3	3
	b	1,2	1,2	X	X	1,1	1,1
	c	150,0	150,0	X	X	X	X
niepełnosprawni	a	25	9	25	13	32	20
	b	10,1	3,6	9,8	5,1	11,4	7,1
	c	119,0	90,0	100,0	144,4	128,0	153,8

## Struktura bezrobocia

### Bezrobotni według wykształcenia

WYSZCZEGÓLNIENIE: a – stan na koniec roku. b – % udział w ogólnej liczbie bezrobotnych		2019 r.						2020 r.					
		ogółem	kobiety	długotrwałe bezrobotni	do 30 roku życia	w tym do 25 roku życia	Powyżej 50 roku życia	ogółem	kobiety	długotrwałe bezrobotni	do 30 roku życia	w tym do 25 roku życia	Powyżej 50 roku życia
<b>ogółem</b>	a	1936	1093	1091	521	256	508	2031	1114	1115	555	293	519
	b	100	56,5	56,4	26,9	13,2	26,2	100	54,8	54,9	27,3	14,4	25,5
<b>wyższe</b>	a	268	200	123	95	23	20	278	207	135	85	18	24
	b	13,9	10,4	6,4	4,9	1,2	1,0	13,7	10,2	6,6	4,2	0,9	1,2
<b>policealne i śr. zawodowe</b>	a	374	250	192	122	75	95	411	256	194	145	95	92
	b	19,3	12,9	9,9	6,3	3,9	4,9	20,2	12,6	9,5	7,1	4,7	4,5
<b>LO</b>	a	199	142	96	86	40	21	207	150	113	89	47	17
	b	10,3	7,3	5,0	4,4	2,0	1,1	10,2	7,4	5,6	4,4	2,3	0,8
<b>zasadnicze zawodowe</b>	a	653	302	356	156	91	217	695	317	373	174	100	239
	b	33,7	15,6	18,4	8,1	4,7	11,2	34,2	15,6	18,4	8,6	4,9	11,8
<b>gimnazjalne i niższe</b>	a	442	199	324	62	27	155	440	184	300	62	33	147
	b	22,8	10,3	16,7	3,2	1,4	8,0	21,7	9,0	14,8	3,0	1,6	7,2

### Bezrobotni według stażu pracy

WYSZCZEGÓLNIENIE: a – stan na koniec roku. b – % udział w ogólnej liczbie bezrobotnych		2019 r.						2020 r.					
		ogółem	kobiety	długotrwałe bezrobotni	do 30 roku życia	w tym do 25 roku życia	powyżej 50 roku życia	Ogółem	kobiety	długotrwałe bezrobotni	do 30 roku życia	w tym do 25 roku życia	powyżej 50 roku życia
<b>ogółem</b>	a	1936	1093	1091	521	256	508	2031	1114	1115	555	293	519
	b	100	56,5	56,4	26,9	13,2	26,2	100	54,8	54,9	27,3	14,4	25,5
<b>do 1 roku</b>	a	319	191	174	144	71	41	339	188	189	163	97	35
	b	16,5	10,0	9,0	7,4	3,7	2,1	16,7	9,3	9,3	8,0	4,8	1,7
<b>1 – 5 lat</b>	a	527	341	300	209	83	40	570	355	317	225	99	47
	b	27,2	17,6	15,5	10,8	4,3	2,1	28,1	17,5	15,6	11,1	4,9	2,3
<b>5 – 10 lat</b>	a	306	191	178	40	2	51	326	187	188	43	1	54
	b	15,8	9,9	9,2	2,1	0,1	2,6	16,1	9,2	9,3	2,1	0,0	2,7
<b>10 – 20 lat</b>	a	331	158	199	0	X	155	330	162	189	1	X	138
	b	17,1	8,1	10,3	X	X	8,0	16,2	7,9	9,3	0,0	X	6,8
<b>20 – 30 lat</b>	a	167	60	96	X	X	131	177	67	90	X	X	140
	b	8,6	3,1	5,0	X	X	6,8	8,7	3,3	4,4	X	X	6,9
<b>30 i więcej</b>	a	75	20	29	X	X	74	92	23	28	X	X	92
	b	3,9	1,0	1,5	X	X	3,8	4,5	1,1	1,4	X	X	4,5
<b>bez stażu</b>	a	211	132	115	128	100	16	197	132	114	123	96	13
	b	10,9	6,8	5,9	6,6	5,1	0,8	9,7	6,5	5,6	6,1	4,7	0,6

## Bezrobotni według czasu pozostawania bez pracy

WYSZCZEGÓLNIENIE: a – stan na koniec roku. b – % udział w ogólnej liczbie bezrobotnych		2019 r.						2020 r.					
		ogółem	Kobiety	długotrwale bezrobotni	do 30 roku życia	w tym do 25 roku życia	powyżej 50 roku życia	Ogółem	kobiety	długotrwale bezrobotni	do 30 roku życia	w tym do 25 roku życia	powyżej 50 roku życia
<b>ogółem</b>	a	1936	1093	1091	521	256	508	2031	1114	1115	555	293	519
	b	100	56,5	56,4	26,9	13,2	26,2	100	54,8	54,9	27,3	14,4	25,5
<b>do 1 miesiąca</b>	a	204	85	23	78	39	46	179	100	12	75	47	41
	b	10,5	4,4	1,2	4,0	2,0	2,4	8,8	4,9	0,6	3,7	2,3	2,0
<b>1 – 3 miesięcy</b>	a	345	157	79	135	86	85	337	147	64	114	81	81
	b	17,8	8,1	4,1	7,0	4,4	4,4	16,6	7,2	3,2	5,6	4,0	4,0
<b>3 – 6 miesięcy</b>	a	266	154	43	97	56	55	238	113	36	87	52	49
	b	13,8	7,9	2,2	5,0	2,9	2,8	11,7	5,6	1,8	4,3	2,6	2,4
<b>6 – 12 miesięcy</b>	a	234	127	62	66	28	57	350	170	80	116	55	82
	b	12,1	6,6	3,2	3,4	1,5	2,9	17,2	8,4	3,9	5,7	2,7	4,0
<b>12 – 24 miesięcy</b>	a	254	158	254	58	27	64	318	190	317	92	37	73
	b	13,1	8,2	13,1	3,0	1,4	3,3	15,7	9,3	15,6	4,5	1,8	3,6
<b>pow. 24 miesięcy</b>	a	633	412	630	87	20	201	609	394	606	71	21	193
	b	32,7	21,3	32,6	4,5	1,0	10,4	30,0	19,4	29,8	3,5	1,0	9,5

## Bezrobotni według wieku

WYSZCZEGÓLNIENIE: a – stan na koniec roku. b – % udział w ogólnej liczbie bezrobotnych		2019 r.				2020 r.			
		ogółem	kobiety	długotrwale bezrobotni	Posiadający co najmniej jedno dziecko do 6 roku życia	Ogółem	kobiety	długotrwale bezrobotni	Posiadający co najmniej jedno dziecko do 6 roku życia
<b>ogółem</b>	a	1936	1093	1091	438	2031	1114	1115	442
	b	100	56,5	56,4	22,6	100	54,8	54,9	21,8
<b>18 – 24 lat</b>	a	256	147	56	53	293	156	78	43
	b	13,2	7,6	2,9	2,7	14,4	7,7	3,8	2,1
<b>25 – 34 lat</b>	a	542	396	282	260	539	379	304	260
	b	28,0	20,5	14,6	13,4	26,6	18,7	15,0	12,8
<b>35 - 44 lat</b>	a	450	293	303	115	500	322	297	129
	b	23,3	15,1	15,7	5,9	24,6	15,8	14,6	6,4
<b>45 – 54 lat</b>	a	337	156	206	9	356	173	209	9
	b	17,4	8,1	10,6	0,5	17,5	8,5	10,3	0,5
<b>55 – 59 lat</b>	a	215	101	152	0	194	84	130	0
	b	11,1	5,2	7,9	X	9,6	4,1	6,4	X
<b>60 i więcej lat</b>	a	136	X	92	1	149	X	97	1
	b	7,0	X	4,7	0,1	7,3	X	4,8	0,0

## Bezrobotni według zawodów

Wyszczególnienie		Zarejestrowani bezrobotni							Oferty pracy	
		w 2020 r.		w końcu 2020 r.					Zgłoszone w 2020r.	w końcu 2020 r.
		Ogółem	Kobiety	Ogółem	kobiety	poprzednio pracujący, wg czasu pozostawania bez pracy (w m-cach)				
						do 1	1-12	pow. 12		
00	Bez zawodu	229	88	204	117	9	53	37	0	0
11	Przedstawiciele władz publicznych, wyżsi urzędnicy i dyrektorzy generalni	4	2	4	1	1	2	1	0	0
12	Kierownicy do spraw zarządzania i handlu	2	1	0	0	0	0	0	1	0
13	Kierownicy do spraw produkcji i usług	5	0	4	0	0	4	0	1	0
14	Kierownicy w branży hotelarskiej, handlu i innych branżach usługowych	4	3	2	1	0	2	0	0	0
21	Specjaliści nauk fizycznych, matematycznych i technicznych	84	48	37	17	1	21	9	6	2
22	Specjaliści do spraw zdrowia	37	35	20	17	3	9	5	5	0
23	Specjaliści nauczania i wychowania	74	60	48	40	2	15	27	17	0
24	Specjaliści do spraw ekonomicznych i zarządzania	126	91	85	70	3	39	38	18	0
25	Specjaliści do spraw technologii informacyjno-komunikacyjnych	12	3	5	0	3	1	1	1	0
26	Specjaliści z dziedziny prawa, dziedzin społecznych i kultury	66	54	38	31	5	12	17	4	0
31	Średni personel nauk fizycznych, chemicznych i technicznych	195	58	118	43	13	49	45	14	0
32	Średni personel do spraw zdrowia	14	11	7	5	1	3	3	3	0
33	Średni personel do spraw biznesu i administracji	171	114	128	102	13	50	53	62	1
34	Średni personel z dziedziny prawa, spraw społecznych, kultury i pokrewny	38	29	21	17	1	9	7	15	0
35	Technicy informatycy	34	5	13	2	0	7	1	3	0
41	Sekretarki, operatorzy urządzeń biurowych i pokrewni	35	29	25	21	4	8	13	103	0
42	Pracownicy obsługi klienta	36	27	17	14	3	8	3	8	0
43	Pracownicy do spraw finansowo-statystycznych i ewidencji materiałowej	30	10	17	5	2	9	6	18	0
44	Pozostali pracownicy obsługi biura	4	2	0	0	0	0	0	2	0
51	Pracownicy usług osobistych	224	169	224	185	17	91	102	160	2
52	Sprzedawcy i pokrewni	241	210	196	180	13	86	93	59	1
53	Pracownicy opieki osobistej i pokrewni	5	5	3	2	0	1	2	31	0
54	Pracownicy usług ochrony	9	2	6	2	0	3	3	1	0
61	Rolnicy produkcji towarowej	26	14	31	14	2	15	12	3	0
62	Leśnicy i rybacy	2	0	2	0	1	1	0	0	0
63	Rolnicy produkcji roślinnej i zwierzęcej pracujący na własne potrzeby	1	0	1	0	0	1	0	3	0

71	Robotnicy budowlani i pokrewni (z wyłączeniem elektryków)	173	3	137	8	11	63	53	97	2
72	Robotnicy obróbki metali, mechanicy maszyn i urządzeń i pokrewni	209	10	182	17	10	92	78	126	0
73	Rzemieślnicy i robotnicy poligraficzni	10	4	10	7	0	5	5	1	0
74	Elektrycy i elektronicy	81	1	44	1	4	23	17	8	0
75	Robotnicy w przetwórstwie spożywczym, obróbce drewna, produkcji wyrobów tekstylnych i pokrewni	165	98	183	109	20	72	88	158	0
81	Operatorzy maszyn i urządzeń wydobywczych i przetwórczych	44	13	46	20	5	18	23	46	0
82	Monterzy	19	6	16	10	0	9	7	12	0
83	Kierowcy i operatorzy pojazdów	42	0	29	0	3	15	11	14	0
91	Pomoce domowe i sprzątaczk	15	11	19	14	0	7	12	24	6
92	Robotnicy pomocniczy w rolnictwie, leśnictwie i rybołówstwie	2	1	2	2	0	1	1	10	0
93	Robotnicy pomocniczy w górnictwie, przemyśle, budownictwie i transporcie	90	34	90	35	8	36	46	1802	2
94	Pracownicy pomocniczy przygotowujący posiłki	3	3	1	0	0	0	1	30	0
96	Ładowacze nieczystości i inni pracownicy przy pracach prostych	24	11	16	5	1	10	5	17	0
<b>RAZEM</b>		<b>2585</b>	<b>1265</b>	<b>2031</b>	<b>1114</b>	<b>159</b>	<b>850</b>	<b>825</b>	<b>2883</b>	<b>16</b>

**Bezrobotni według rodzaju działalności ostatniego miejsca pracy**

Wyszczególnienie		Zarejestrowani bezrobotni							Oferty pracy	
		w 2020 roku		w końcu 2020 roku					zgłoszone w 2019 roku	w końcu 2019 roku
		Ogółem	poprzednio pracujący w sektorze prywatnym	Ogółem	poprzednio pracujący w sektorze prywatnym	wg czasu pozostawania bez pracy (w mies.)				
						do 1	1-12	pow 12		
01	Rolnictwo, leśnictwo, łowiectwo i rybactwo	19	18	23	18	0	12	11	27	0
02	Górnictwo i wydobywanie	4	0	2	0	0	0	2	2	0
03	Przetwórstwo przemysłowe	537	527	498	490	61	197	240	255	5
04	Wytwarzanie i zaopatr. w energię elektr. gaz i parę wodną i powietrze do układów klimatyzacyjnych	0	0	0	0	0	0	0	0	0
05	Dostawy wody, gospodarowanie ściekami i odpad. oraz działalność związana z rekultywacją	4	4	5	5	0	2	3	0	0
06	Budownictwo	102	97	120	113	8	50	62	234	1
07	Handel hurt. i detal.; naprawa pojazdów samochod., włączając motocykle	311	309	274	269	14	128	132	123	2
08	Działalność związana z zakwaterowaniem i usługami gastronomicznymi	55	52	56	53	1	28	27	48	2
09	Transport i gospodarka magazynowa	36	22	19	13	1	12	6	46	0
10	Informacja i komunikacja	10	10	8	7	3	3	2	8	0
11	Działalność finansowa i ubezpieczeniowa	29	29	18	18	1	11	6	22	0
12	Działalność związana z obsługą rynku nieruchomości	12	12	6	6	1	4	1	5	0
13	Działalność profesjonalna naukowa i techniczna	45	44	34	32	0	18	16	23	1
14	Działalność w zakresie usług administrowania i działalność wspierająca	48	48	51	51	4	22	25	1838	0
15	Administracja publiczna i obrona narodowa; obowiązkowe zabezpieczenie społeczne	93	0	87	3	3	45	39	139	0
16	Edukacja	55	24	31	11	2	11	18	41	0
17	Opieka zdrowotna i pomoc społeczna	26	15	24	9	1	8	15	49	5
18	Działalność związana z kulturą rozrywką i rekreacją	21	10	15	7	2	8	5	5	0
19	Pozostała działalność usługowa	121	118	106	102	9	38	59	18	0
20	Gospodarstwa domowe zatrudniające pracowników gospodarstwa domowe produkujące wyroby i świadczące usługi na własne potrzeby	0	0	0	0	0	0	0	0	0
21	Organizacje i zespoły eksterytorialne	0	0	0	0	0	0	0	0	0
22	Działalność niezidentyfikowana	774		457		48	253	156		
23	Razem (w od 01 do 22)	2302	1339	1834	1207	159	850	825	2883	16
24	Dotychczas niepracujący	283		197		20	75	102		
25	Ogółem (w 23+24)	2585	1339	2031	1207	179	925	927	2883	16

**Wydatki na realizację zadań PUP w Wieluniu w okresie styczeń - grudzień w latach 2018– 2020**

WYDATKI		2018 r.		2019 r.		2020 r.		
		kwota w tys. zł	struktura w %	kwota w tys. zł	struktura w %	kwota w tys. zł	struktura w %	
<b>Wydatki ogółem</b>		11 708,9	100,0	9 786,0	100,0	38 755,2	100,0	
z tego	Zasiłki dla bezrobotnych	3 445,7	29,4	2 873,2	29,4	3 563,2	9,2	
	Dodatki aktywizacyjne	133,3	1,1	107,8	1,1	133,0	0,4	
	<b>Programy na rzecz promocji zatrudnienia</b>		7 702,8	65,8	6 383,2	65,2	34 579,1	89,2
	szkolenia	209,5	1,8	322,4	3,3	137,2	0,4	
	Krajowy Fundusz Szkoleniowy	224,2	1,9	299,4	3,0	329,9	0,9	
	prace interwencyjne	684,6	5,8	705,1	7,2	443,3	1,1	
	roboty publiczne	412,7	3,5	350,3	3,6	243,1	0,6	
	prace społecznie użyteczne	77,0	0,7	88,0	0,9	78,7	0,2	
	refundacja kosztów wyposażenia i doposażenia stanowiska pracy	595,6	5,1	486,5	5,0	514,7	1,3	
	dotacje	1 567,9	13,4	1 504,0	15,4	1 648,4	4,3	
	bon zatrudnieniowy	142,6	1,2	70,9	0,7	42,2	0,1	
	bon na zasiedlenie	807,1	6,9	838,5	8,6	790,3	2,0	
	staże	2 179,4	18,6	1 700,5	17,4	1 447,2	3,7	
	koszty przejazdu, zakwaterowania i wyżywienia	0,0	X	3,0	0,0	0,0	X	
	inne programy	802,2	6,9	14,6	0,1	28 904,1	74,6	
	z tego w szczególności	dofinansowanie części kosztów wynagrodzeń pracowników oraz należnych od tych wynagrodzeń składek na ubezpiec. społ.	X	X	X	X	8 296,9	21,4
		dofinansowanie części kosztów prowadzenia działalności gospodarczej	X	X	X	X	3 381,6	8,7
		pożyczka bezzwrotna ze środków Funduszu Pracy na pokrycie bieżących kosztów prowadzenia działalności gospodarczej mikroprzedsiębiorcy	X	X	X	X	16 990,8	43,8
		dofinansowanie części kosztów pracowników oraz należnych od nich składek na ubezpieczenie społeczne dla organizacji pozarządowych	X	X	X	X	24,6	0,1
		dotacje na pokrycie bieżących kosztów prowadzenia działalności gospodarczej mikroprzedsiębiorcy i małego przedsiębiorcy określonych branż	X	X	X	X	205,0	0,5
<b>Pozostałe wydatki FP</b>		427,1	3,6	421,8	4,3	479,9	1,2	

		koszty wezwań, zawiadomień, przekazywania świadczeń	60,0	0,5	58,3	0,6	67,8	0,2
	z tego	koszty systemu informatycznego	149,8	1,3	213,6	2,2	272,0	0,7
		koszty szkolenia kadr	27,6	0,2	24,2	0,2	6,2	0,0
		refundacja dodatków do wynagrodzenia	104,5	0,9	113,0	1,2	103,8	0,2
		inne wydatki	84,8	0,7	12,7	0,1	30,1	0,1



**Zestawienie wydanych zezwoleń na pracę sezonową cudzoziemców oraz rejestracji oświadczeń o powierzeniu pracy cudzoziemcowi**

<b>Wyszczególnienie</b>		<b>2018 r.</b>	<b>2019 r.</b>	<b>2020 r.</b>
<b>Liczba wydanych zezwoleń na pracę sezonową cudzoziemca</b>		<b>261</b>	<b>355</b>	<b>398</b>
<b>w tym:</b>	<b>dla obywateli Ukrainy</b>	<b>253</b>	<b>346</b>	<b>387</b>
<b>Liczba oświadczeń o powierzeniu wykonywania pracy cudzoziemcowi wpisanych do ewidencji oświadczeń</b>		<b>2467</b>	<b>3088</b>	<b>3448</b>
<b>w tym:</b>	<b>dla obywateli Ukrainy</b>	<b>2250</b>	<b>2896</b>	<b>3130</b>

Wydatki na realizację zadań PUP w Wieluniu w ramach tarczy w 2020 r.

Kategoria	Liczba złożonych wniosków	Liczba zrealizowanych wniosków	Liczba osób ogółem, na które zostało wypłacone wsparcie	w tym:		KWOTA WYPŁAT:	
				POWER	RPO	ogółem	w tym kwota POWER
dofinansowanie części kosztów wynagrodzeń pracowników oraz należnych od tych wynagrodzeń składek na ubezpiec. społ.	395	394	2 413	182	373	<b>8 296 896,87</b>	677 040,68
dofinansowanie części kosztów prowadzenia działalności gospodarczej	683	636	636	52	130	<b>3 381 560,00</b>	322 140,00
pożyczka bezwrotna ze środków Funduszu Pracy na pokrycie bieżących kosztów prowadzenia działalności gospodarczej mikroprzedsiębiorcy	3 604	3 479	3 479	x	x	<b>16 990 819,64</b>	X
dofinansowanie części kosztów pracowników oraz należnych od nich składek na ubezpieczenie społeczne dla organizacji pozarządowych	4	4	5	0	0	<b>24 643,53</b>	0
dotacje na pokrycie bieżących kosztów prowadzenia działalności gospodarczej mikroprzedsiębiorcy i małego przedsiębiorcy określonych branż	49	41	41	x	x	<b>205 000,00</b>	x
<b>RAZEM</b>	<b>4735</b>	<b>4554</b>	<b>6578</b>	<b>234</b>	<b>503</b>	<b>28.898.920,04</b>	<b>999.180,68</b>