

**Powiatowy Urząd Pracy  
w Wieluniu**

**ANALIZA OFERT  
PRACY**

**za 2020 rok**

Akceptuję:

Opracowała : **JOANNA BARAŃSKA**

Poniższa analiza została opracowana na podstawie materiału źródłowego jakim były oferty pracy zgłoszone do realizacji przez pracodawców w Powiatowym Urzędzie Pracy w Wieluniu oraz pozyskane przez pośredników na przestrzeni 2020 roku.

W przedstawionym opracowaniu poddano analizie problemy z zakresu pośrednictwa pracy dotyczące:

1. rozkładu ofert w poszczególnych miesiącach, w porównaniu z rokiem poprzednim;
2. liczby miejsc pracy w poszczególnych zawodach;
3. oceny szans uzyskania pracy przez osobę bezrobotną;
4. wymagań pracodawców stawianych kandydatom do pracy;
5. rozkładu ofert w ujęciu terytorialnym;
6. realizacji ofert w ujęciu ilościowym i czasowym.

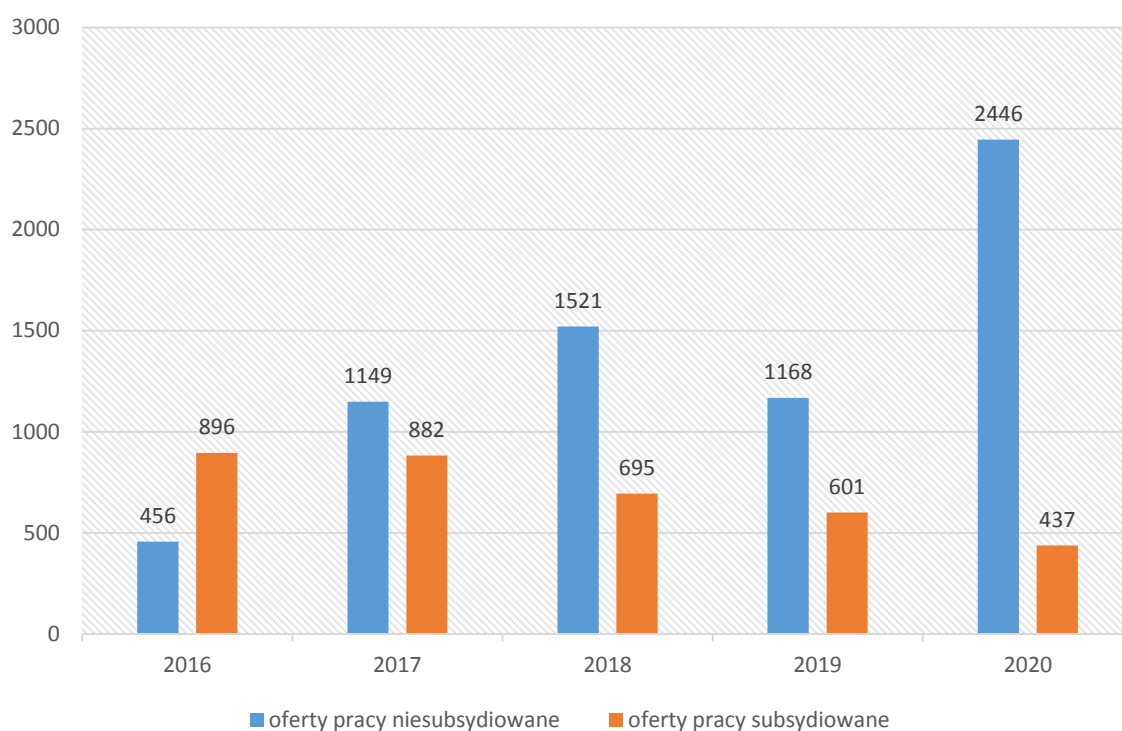
W 2020 roku do Powiatowego Urzędu Pracy w Wieluniu wpłynęło 3469 ofert pracy z czego 2883 zgłoszone zostały do realizacji do tut. urzędu. Z ogólnej liczby 3469 ofert 437 to oferty pracy subsydiowanej środkami EFS oraz FP, 2446 ofert to oferty niesubsydiowane. Pozostałe oferty to oferty pracy przyjęte do upowszechniania z innych urzędów pracy. Oprócz w/w urząd dysponował jeszcze 1553 wolnymi miejscami pracy EURES nadesłanymi przez Wojewódzki Urząd Pracy w Łodzi.

Rok	Oferty pracy ogółem	Oferty pracy zgłoszone do realizacji do PUP w Wieluniu	Z ofert zgłoszonych do realizacji do PUP w Wieluniu	
			Oferty pracy niesubsydiowane	Oferty pracy subsydiowane
2019	3389	1769	1168	601
2020	3469	2883	2446	437

Z danych zawartych w tabeli wynika, iż ilość ofert pracy będących w dyspozycji urzędu w roku ubiegłym nieznacznie wzrosła w porównaniu z rokiem 2019. Był to przede wszystkim wzrost ilości ofert niesubsydiowanych zgłoszonych do realizacji do PUP w Wieluniu. Spadła natomiast ilość ofert zgłoszonych do upowszechniania przez inne powiatowe urzędy (1620 ofert w 2019r. i 586 ofert w 2020r.) oraz spadła również ilość ofert subsydiowanych środkami EFS i FP. Wzrost ilości ofert niesubsydiowanych zgłoszonych do realizacji do PUP w Wieluniu to efekt zwiększonej rekrutacji pracowników z zagranicy. Z 2446 ofert zgłoszonych do realizacji w PUP w Wieluniu aż 2181 to oferty zgłoszone w celu uzyskania tzw. informacji starosty na temat możliwości zaspokojenia potrzeb kadrowych pracodawcy. Jest to dokument niezbędny w celu ubiegania się o zezwolenie na pracę cudzoziemca na terytorium RP.

Ilość ofert subsydiowanych uzależniona jest zawsze od wysokości środków FP i EFS będących w dyspozycji urzędu. Pracodawcy, jeśli jest tylko taka możliwość, chętnie korzystają z pomocy finansowej urzędu przy przyjmowaniu nowych osób do pracy, rezygnując tym samym ze zgłaszania ofert pracy niesubsydiowanych. Szczególnie dużym zainteresowaniem cieszyła się zawsze organizacja staży, gdyż przyjęta w ten sposób osoba wykonuje praktycznie pracę pracownika etatowego nie generując pracodawcy żadnych kosztów z tym związanych. Spadek w 2020r. ilości ofert subsydiowanych w porównaniu z rokiem poprzednim był spowodowany oczywiście niższymi środkami finansowymi będącymi w dyspozycji urzędu, ale także sytuacją gospodarczą spowodowaną ogłoszeniem stanu epidemii i tym samym koniecznością przesunięcia części środków finansowych na tzw. tarczę antykryzysową.

Stosunek ofert subsydiowanych do niesubsydiowanych w ostatnich 5 latach obrazuje wykres:



Począwszy od 2012 roku wzrastała ilość ofert pracy subsydiowanych środkami Funduszu Pracy w porównaniu do ofert pracy niesubsydiowanych, których liczba systematycznie malała. W roku 2017 po raz pierwszy od lat ten trend się odwrócił. Liczba ofert pracy subsydiowanych środkami Funduszu Pracy pozostała na wysokim ale praktycznie niezmiennym - w porównaniu z rokiem poprzednim – poziomie, znacznie natomiast wzrosła liczba ofert pracy niesubsydiowanych. Rok 2018 to kolejny rok, w którym spadła jeszcze ilość ofert subsydiowanych a wzrosła ilość ofert niesubsydiowanych. W roku 2019 spadła natomiast ilość zarówno ofert pracy subsydiowanych jak i niesubsydiowanych.

W przypadku tych pierwszych ich ilość zawsze jest nierozdzielnie związana z ilością środków finansowych będących w dyspozycji urzędu. Na spadek ilości ofert niesubsydiowanych niewątpliwie wpływ miał spadek poziomu bezrobocia i problemy urzędów pracy z obsadzaniem wolnych miejsc pracy oraz wzrost zatrudnienia cudzoziemców. W roku ubiegłym znów spadła liczba ofert pracy subsydiowanych, ale dość znacznie wzrosła liczba ofert pracy niesubsydiowanych. W przeważającej mierze były to jednak oferty zgłoszone w celu uzyskania tzw. informacji starosty na temat możliwości zaspokojenia potrzeb kadrowych pracodawcy. Jest to dokument niezbędny w celu ubiegania się o zezwolenie na pracę cudzoziemca na terytorium RP.

Pozyskiwanie miejsc pracy w roku 2020, podobnie jak w latach poprzednich, charakteryzowało się sezonowością w poszczególnych miesiącach.

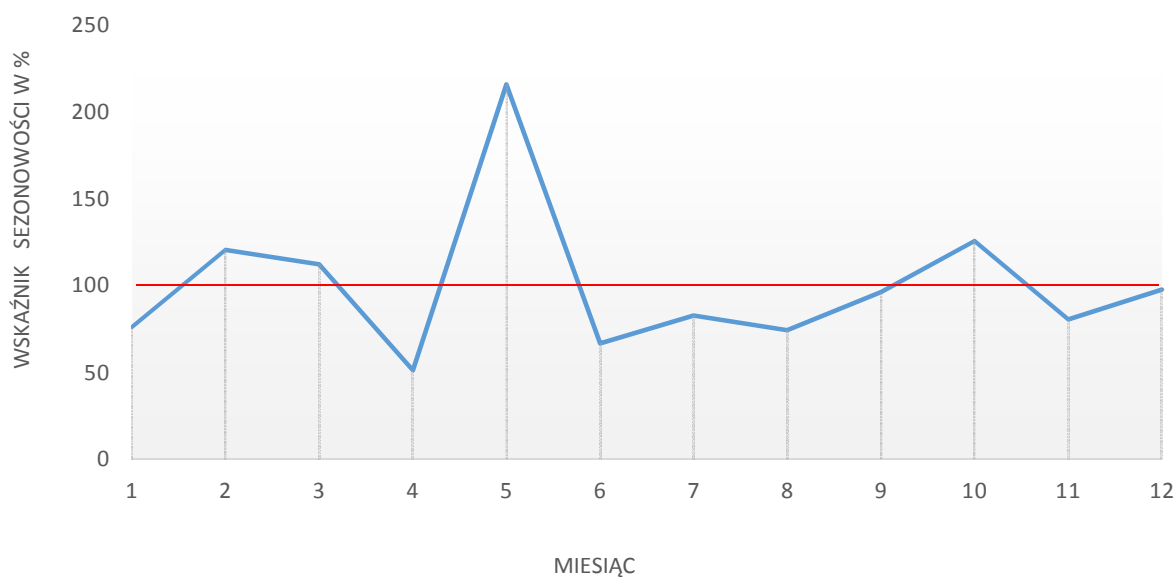
W zamieszczonej poniżej tabeli przedstawiono wskaźniki sezonowości miesięcznej liczby ofert w latach 2018- 2020. Przebieg tego zjawiska ilustruje również wykres.

### Wskaźniki sezonowości miesięcznej liczby ofert (bez subsydiowanych) dla lat 2018-2020

Miesiące	Liczba ofert pracy bez aktywnych zgłoszonych w okresie sprawozdawczym			Sumy okresów jednoimiennych	Średnia okresów jednoimiennych	Wskaźniki sezonowości %
	2018r.	2019r.	2020r.			
I	90	83	153	326	108,7	76,2
II	99	97	320	516	172	120,6
III	190	135	155	480	160	112,2
IV	102	99	18	219	73	51,2
V	193	118	612	923	307,7	215,7
VI	137	77	72	286	95,3	66,8
VII	122	42	190	354	118	82,7
VIII	160	56	102	318	106	74,3
IX	138	94	180	412	137,3	96,3
X	118	68	352	538	179,3	125,7
XI	147	77	121	345	115	80,6
XII	25	222	171	418	139,3	97,7
Suma	<b>1521</b>	<b>1168</b>	<b>2446</b>	<b>5135</b>	<b>x</b>	<b>1200</b>

$$y = \text{średnia miesięczna} = 5135 / 36 = 142,64$$

wskaźnik sezonowości miesięcznej liczby ofert dla lat 2018 - 2020



Z powyższych danych wynika, iż w styczniu oraz w kwietniu, a także od czerwca do września oraz w listopadzie i grudniu liczba zgłoszonych ofert pracy była niższa od średniej miesięcznej traktowanej jako 100%, obliczonej dla lat 2018 - 2020. Najniższy poziom badanego zjawiska wystąpił w kwietniu – liczba ofert była niższa od średniej o 48,8%.

Regułą jest mniejsza liczba ofert pracy w okresie zamykania starego i rozpoczynania nowego roku. Wiąże się to oczywiście z rozliczaniem starego i rozpoczynaniem nowego roku ale też i z sezonem zimowym kiedy zapotrzebowanie na pewne rodzaje prac jest zmniejszone (np. budownictwo, ogrodnictwo). Czas od wiosny do jesieni przynosił zazwyczaj większą ilość zgłaszanych miejsc pracy chociaż pewnym zastojem charakteryzuje się również sezon letni, tzw. urlopowy. Podobnie ukształtował się również rok 2020. Mniejszą ilość ofert pracodawcy zgłosili do urzędu w pierwszym miesiącu roku oraz w miesiącu ostatnim, a także w miesiącach letnich. Jednakże najmniej ofert wpłynęło do urzędu w miesiącu kwietniu kiedy to zazwyczaj następuje wzrost ilości zgłoszonych ofert. W roku 2020 było to spowodowane początkiem epidemii koronawirusa w kraju.

Najwyższy wskaźnik sezonowości przypada na miesiąc maj. Oznacza to, iż na przestrzeni ostatnich trzech lat, dla których liczony jest wskaźnik, suma zgłoszonych ofert pracy przekroczyła poziom średni o 115,7%. Niebagatelny wpływ na ten wskaźnik miał fakt, iż w roku ubiegłym w maju zgłoszono 544 miejsca pracy w celu uzyskania informacji starosty na temat możliwości zaspokojenia potrzeb kadrowych pracodawcy.

Ważnym składnikiem analizy ofert pracy jest ocena szansy uzyskania pracy przez osobę bezrobotną. Dla dokonania powyższej oceny należy obliczyć wskaźnik liczby bezrobotnych przypadających na ofertę pracy w jednostce czasu. Poniżej przedstawiono rozkład wskaźnika w poszczególnych miesiącach badanego roku, liczonego jako iloraz średniej liczby bezrobotnych w danym okresie czasu i sumy ofert zgłoszonych w tym samym okresie oraz pozostających na koniec okresu poprzedniego. Zaznaczyć należy jednak, że dane te liczone są tylko dla ofert niesubsydiowanych zgłoszonych do realizacji do PUP w Wieluniu. Zestawienie nie uwzględnia również ofert zgłoszonych do upowszechniania przez inne powiatowe urzędy pracy.

### 2020 rok

Miesiące	Bezrobotni na koniec okresu sprawozdawczego	Oferty zgłoszone w okresie sprawozdawczym (bez subsydiowanych)	Wskaźnik liczby bezrobotnych przypadających na ofertę pracy
I	2016	153	11,4
II	2008	320	6,2
III	1967	155	12,3
IV	2057	18	95,8
V	2130	612	3,4
VI	2120	72	19
VII	2103	190	10,4
VIII	2075	102	16,6
IX	2032	180	10,4
X	1977	352	5,2
XI	1960	121	14,9
XII	2031	171	10,7
I-XII	X	<b>2446</b>	X

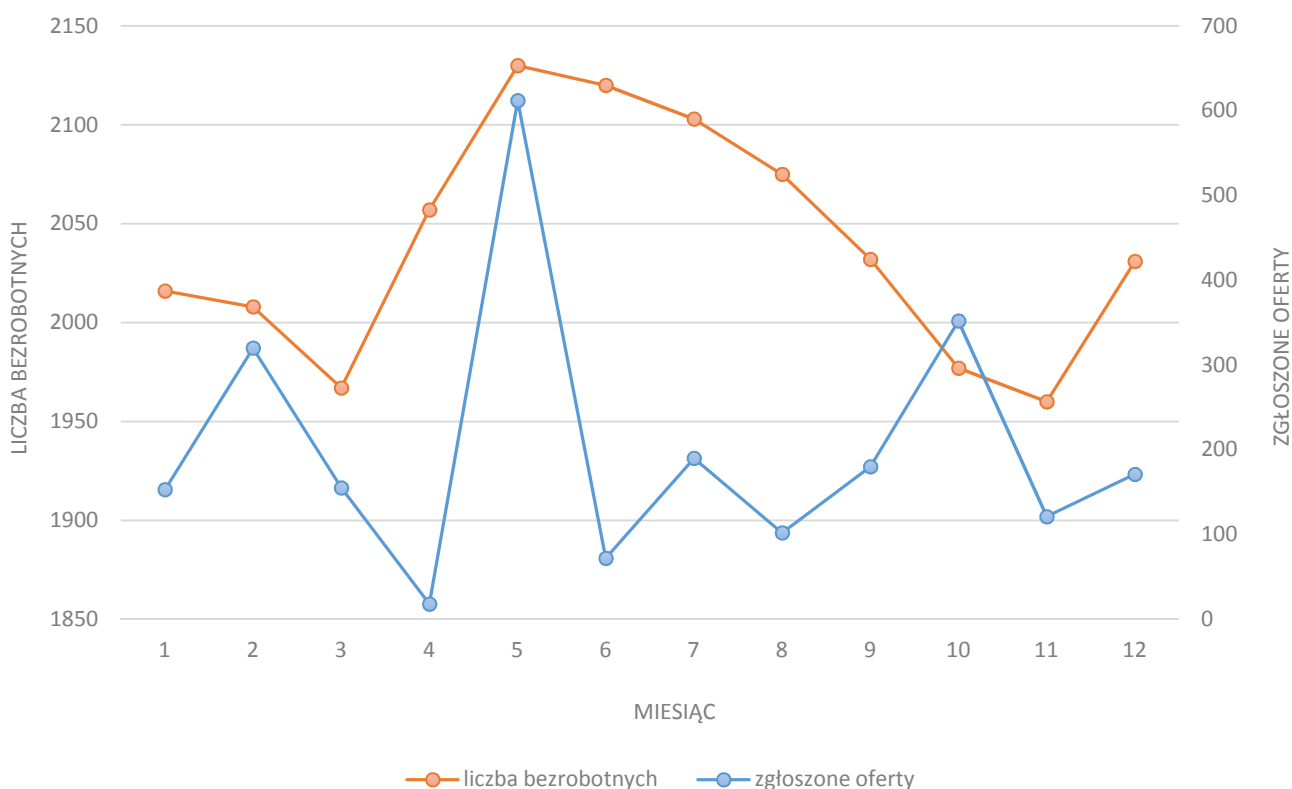
Dane zawarte w powyższej tabeli wskazują, że w ubiegłym roku największą szansę uzyskania zatrudnienia mieli bezrobotni w maju, kiedy wskaźnik osiągnął najmniejszą wartość.

Najwyższą wartość natomiast, wskaźnik uzyskał w miesiącu kwietniu, co znaczy, że w tym miesiącu bezrobotni mieli najmniejszą szansę znalezienia pracy. Również liczba ofert pracy, które w tym czasie wpłynęły do urzędu była najniższą w roku.

Wykładnikiem wzrostu popytu na pracę jest zazwyczaj zwiększona ilość ofert, która pozostaje do dyspozycji urzędu. Kiedy popyt na pracę rośnie to wtedy maleje wskaźnik liczby osób bezrobotnych zarejestrowanych w powiatowym urzędzie pracy. Trzeba jednak zauważyć, że zależność ta stała się zjawiskiem bardziej złożonym. Zmiany, jakie cały czas zachodzą na rynku pracy powodują, że nie jest ona już tak oczywista. Spadek i wzrost liczby osób zarejestrowanych w urzędzie nie zawsze koreluje ze wzrostem i spadkiem liczby zgłaszanych do urzędu ofert pracy. Niewątpliwie wpływ na to zjawisko ma też m.in. ciągle wzrastające zainteresowanie pracodawców zatrudnianiem cudzoziemców.

Powyższa relacja jest badana tylko w powiązaniu z ofertami pracy niesubsydiowanymi i zmieniać się ona może jeśli wziąć również pod uwagę oferty subsydiowane oraz oferty zgłoszone do urzędu do upowszechniania.

Omawianą zależność między popytem a podażą na rynku pracy przedstawia również wykres.



Bardzo ważnym elementem w strukturze ofert pracy jest ich analiza pod względem poszukiwanych zawodów.

Poniższa tabela przedstawia wykaz zgłaszanych ofert pracy pod względem poszukiwanych zawodów. W tabeli zostały uwzględnione zawody, które zmieściły się w pierwszej piętnastce pod względem ilości zgłoszeń. Aby lepiej zobrazować to zjawisko, w tabeli pokazana jest także ilość ofert w wymienionych zawodach jaka wpłynęła do urzędu w roku 2019 oraz liczba zarejestrowanych osób bezrobotnych w poszczególnych zawodach będących w ewidencji urzędu w końcu 2020 roku.

Oferty według zawodów (łącznie z miejscami refundowanymi)

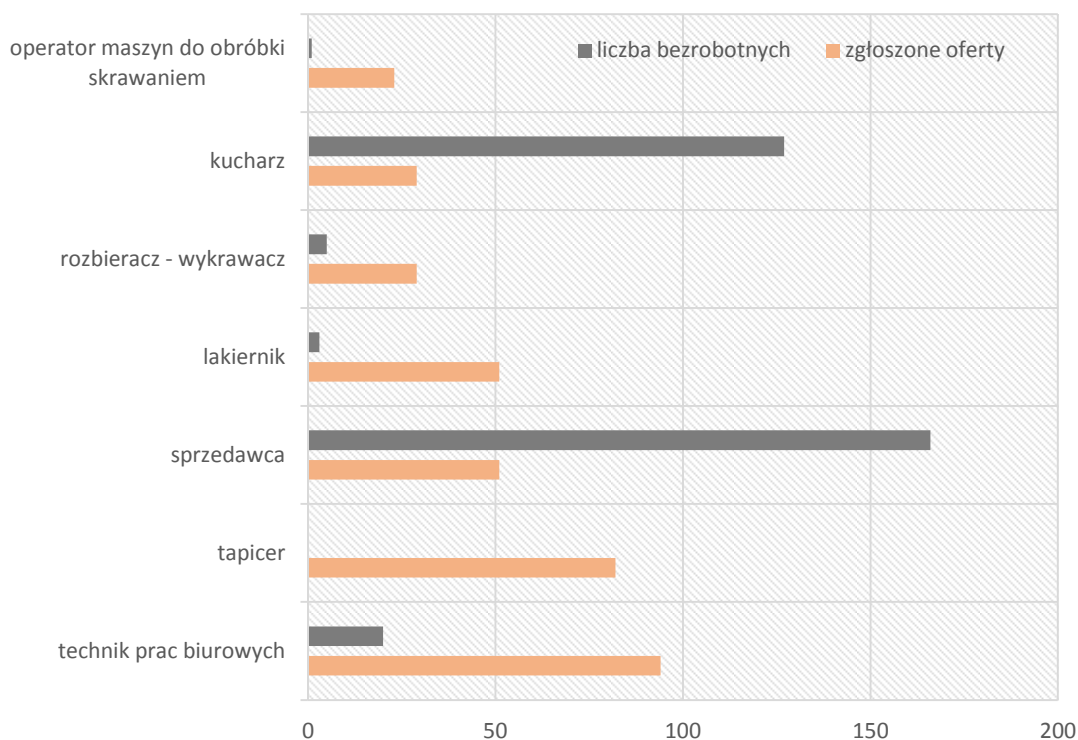
Lp	Nazwa zawodu	Liczba zgłoszonych miejsc pracy		liczba osób bezrobotnych w końcu 2020 roku
		2020r.	2019r.	
1.	pozostali robotnicy wykonujący prace proste w przemyśle	1017	35	x
2.	pakowacz ręczny	518	338	x
3.	pomocniczy robotnik budowlany	217	279	x
4.	robotnik gospodarczy	108	119	x
5.	technik prac biurowych	94	113	20
6.	tapicer	82	1	0
7.	sprzedawca	51	81	166
8.	lakiernik	51	26	3
9.	robotnicy przygotowujący i wznoszący konstrukcje metalowe	40	0	x
10.	pracownik agencji pracy tymczasowej	38	0	x
11.	pomoc kuchenna	30	35	x
12.	rozbieracz - wykrawacz	29	7	5
13.	kucharz	29	38	127
14.	robotnik pomocniczy w przemyśle przetwórczym	28	8	x
15.	operator maszyn do obróbki skrawaniem	23	0	1

Od lat daje się zauważyć zapotrzebowanie na lokalnym rynku pracy na pewne grupy zawodowe. Od kilku lat największa ilość ofert pracy wpływała dla pracowników biurowych, robotników gospodarczych, sprzedawców. Liczba tych ofert corocznie się zmieniała, ich kolejność na liście również, niemniej jednak znajdowały się one w „czołówce” zgłaszanych miejsc pracy pod względem poszukiwanych zawodów. Rok 2018 przyniósł zmianę w tym zakresie. W roku 2019 zmiana ta się utrzymała, a w roku 2020 zaznaczyła jeszcze wyraźniej. W czołówce znalazły się miejsca pracy dla pracowników niewykwalifikowanych „spychając” na dalsze miejsca pracowników biurowych i sprzedawców. Nadmienić także należy, że oferty dla pracownika biurowego to w dużej mierze staże oraz oferty subsydiowane głównie z sektora publicznego. Niewiele takich ofert wpływa do urzędu z sektora prywatnego.

W porównaniu z rokiem poprzednim w 2020 roku wzrosła ilość zgłoszonych ofert pracy dla robotników wykonujących prace proste w przemyśle, pakowaczy ręcznych, tapicerów, lakierników, rozbieraczy – wykrawaczy oraz robotników pomocniczych w przemyśle przetwórczym. Po raz pierwszy pojawiło się zapotrzebowanie na robotników przygotowujących i wznoszących konstrukcje metalowe, pracowników agencji pracy tymczasowej, operatorów maszyn do obróbki skrawaniem. Istnieje również nadal duże zapotrzebowanie rynku na kierowców samochodów ciężarowych, co nie przekłada się na liczbę zgłoszonych do urzędu ofert pracy jednakże znajduje odzwierciedlenie w ilości osób szkolonych przez PUP w tym zawodzie, a które następnie podejmują zatrudnienie.

W pozostałych zawodach zanotowaliśmy spadek ilości zgłoszonych ofert pracy.

Dodatkowa kolumna w tabeli oraz poniższy wykres obrazują nam jak przedstawia się stosunek liczby ofert zgłoszonych w poszczególnych zawodach do liczby bezrobotnych posiadających te same zawody a będących w ewidencji urzędu w końcu analizowanego okresu.



W przypadku takich stanowisk jak robotnicy wykonujący prace proste w przemyśle, pakowacz ręczny, pomocniczy robotnik budowlany, robotnik gospodarczy, robotnicy przygotowujący i wznoszący konstrukcje metalowe, pracownicy agencji tymczasowych, pomoc kuchenna i robotnik pomocniczy w przemyśle przetwórczym nie można mówić o zawodzie wyuczonym, a wykonywanym. Tutaj zatrudnienie znajdą osoby o różnych, najczęściej niskich, kwalifikacjach. Porównywanie liczby zgłoszonych ofert do ilości osób bezrobotnych w tym przypadku nie jest miarodajne.

W roku ubiegłym zawodem dla którego ilość zgłoszonych ofert była niewystarczająca był zawód kucharza i sprzedawcy. W pozostałych zawodach zapotrzebowanie rynku pracy było większe niż liczba osób posiadających te kwalifikacje a zarejestrowanych w PUP w Wieluniu.

Pamiętać jednak należy, że zatrudnienie w niektórych zawodach, takich jak np. pracownik biurowy ale i sprzedawca również mogą znaleźć osoby o różnym kierunku wykształcenia, które spełniają pozostałe wymagania pracodawcy.

Powyższe dane determinują też poziom realizacji zgłaszanych ofert. Najwyższy poziom realizacji osiągają te oferty, na które skierować można osoby o różnych kwalifikacjach: robotnik gospodarczy, pracownik biurowy, sprzedawca. Znacznie trudniejsze do realizacji i często realizowane w niewielkim stopniu są oferty dla osób posiadających konkretne kwalifikacje i dodatkowe uprawnienia lub umiejętności, a których brak w rejestrach urzędu. Choć przez ostatnie dwa lata, które charakteryzował spadek poziomu bezrobocia, pojawiły się również problemy z obsadzeniem miejsc pracy przeznaczonych dla pracowników niewykwalifikowanych.

Podczas realizacji ofert pracy trzeba również wziąć pod uwagę wymagania stawiane przez pracodawców kandydatom na oferowane miejsce pracy. Najczęściej pracodawcy określali:

- umiejętności,
- cechy osobowości,



- swoje oczekiwania wobec kandydatów do pracy.

Wymagania, jakie pojawiają się w zgłaszanych ofertach pracy to:

- znajomość języka obcego (rosyjski, ukraiński, angielski, niemiecki),
- obsługa różnych urządzeń (pistoletu lakierniczego, elektronarzędzi, dziurkarki, myjki ciśnieniowej, terminala płatniczego),
- uprawnienia (prawo jazdy, spawacza),
- umiejętności (czytania rysunku technicznego, organizacji pracy, obsługi komputera),
- cechy (sumienność, zaangażowanie, komunikatywność, odporność na stres),
- oczekiwania: zdolność do dźwigania ciężarów do 30 kg, zdolność do pracy na wysokości, doświadczenie, dobra kondycja fizyczna, znajomość przepisów dotyczących zatrudniania cudzoziemców.

Poniższa tabela ukazuje liczbę zgłoszonych miejsc pracy (bez subsydiowanych) z podziałem na poziom wykształcenia dla lat 2019 - 2020.

Miesiące		Ogółem	Poziom wykształcenia			
a – rok 2020			Wyższe	Średnie	Zawodowe	Bez wymagań
b – rok 2019						
I	a	153	1	0	1	151
	b	83	4	3	13	63
II	a	320	5	6	1	308
	b	97	1	0	21	75
III	a	155	0	2	1	152
	b	135	3	6	22	104
IV	a	18	1	1	2	14
	b	99	2	3	6	88
V	a	612	2	2	85	523
	b	118	2	3	6	107
VI	a	72	0	5	3	64
	b	77	0	6	23	48
VII	a	190	0	4	4	182
	b	42	0	5	6	31
VIII	a	102	17	2	4	79
	b	56	5	9	2	40
IX	a	180	0	2	32	146
	b	94	2	1	1	90
X	a	352	1	8	3	340
	b	68	4	2	11	51
XI	a	121	0	7	12	102
	b	77	1	2	0	74
XII	a	171	0	3	0	168
	b	222	1	0	0	221
Suma	a	<b>2446</b>	<b>27</b>	<b>42</b>	<b>148</b>	<b>2229</b>
	b	<b>1168</b>	<b>25</b>	<b>40</b>	<b>111</b>	<b>992</b>

W porównaniu z rokiem poprzednim w 2020 wzrosła ilość zgłoszonych wolnych miejsc pracy bez wymagań co do wykształcenia kandydata. Zmalała natomiast liczba ofert dla osób z wykształceniem wyższym, średnim i zawodowym. W 2019 roku oferty dla osób z wyższym wykształceniem stanowiły 2,1% wszystkich zgłoszonych ofert pracy, w 2020 - 1,1%. Dla osób z wykształceniem średnim: 2019 – 3,4 % wszystkich zgłoszonych ofert, w 2020 – 1,7 %. Oferty dla osób z wykształceniem zawodowym stanowiły w 2019 roku 9,5 % - w 2020 – 6,1 % oraz dla osób bez wymagań: rok 2019 – 84,1 %, rok 2020 – 91,1%.

Od lat charakterystyczną cechą lokalnego rynku pracy był zdecydowanie najwyższy w ogólnej liczbie zgłoszonych ofert pracy odsetek ofert dla osób z wykształceniem zawodowym i konkretnym wyuczonym zawodem. Przez kilka ostatnich lat ten odsetek maleje a zwiększa się ilość ofert bez wymagań co do wykształcenia, przy czym w zdecydowanej większości są to oferty dla osób z niskimi kwalifikacjami, co z kolei związane jest z zatrudnianiem na prostych stanowiskach cudzoziemców.

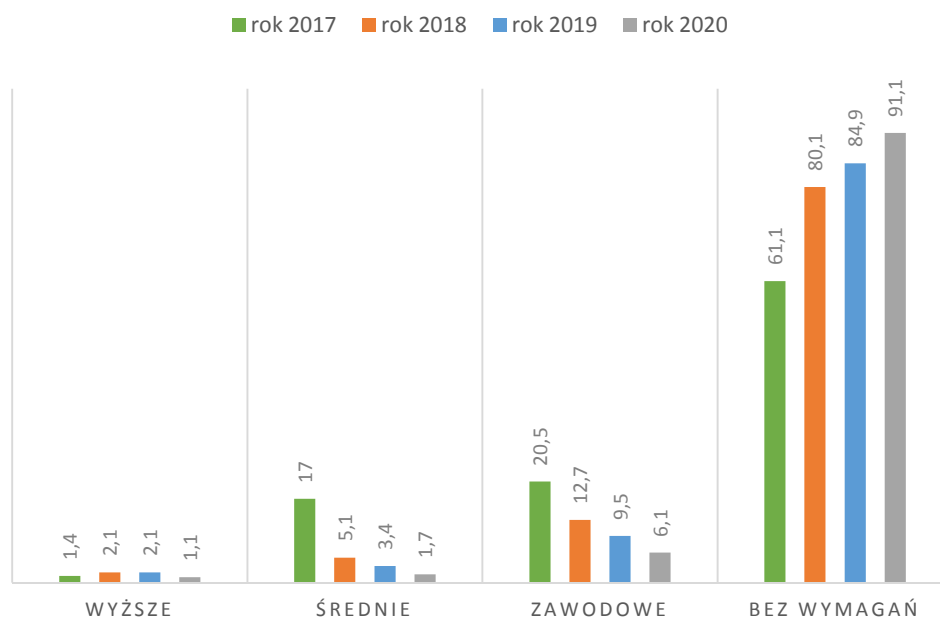
Wahania ilości ofert dla osób z poszczególnym wykształceniem zauważalne były od lat. Oczywiście lokalny rynek pracy też się zmienia, bywa, że wymagania stawiane kandydatom do pracy są wyższe, pojawia się więcej ofert dla osób z wyższym wykształceniem, większe szanse mają też osoby ze średnim. Niemniej jednak rynek ten był i póki co nadal jest rynkiem, gdzie największe szanse znalezienia zatrudnienia mają osoby posiadające konkretne zawody, np.: sprzedawca, kierowca, magazynier, kucharz, fryzjer, spawacz. Rosnąca z roku na rok liczba ofert bez wymagań dotyczących poziomu wykształcenia to także często oferty dla osób z wykształceniem zawodowym. Pracodawca zgłasza ofertę pracy dla konkretnego zawodu nie wpisując już w wymaganiach minimalnego poziomu wykształcenia zakładając, iż kierowane osoby będą posiadały wymagany zawód.

W roku ubiegłym zauważalny był zdecydowany wzrost ilości ofert pracy dla pracowników przy pracach prostych, pracach dorywczych, pomocniczych robotników budowlanych, pakowaczy. Zapotrzebowanie na tych stanowiskach istniało na rynku pracy również wcześniej jednakże pracodawcy bardzo często poszukiwali pracowników poza urzędem pracy. Możliwość zatrudniania na tych stanowiskach cudzoziemców zza naszej wschodniej granicy spowodowała, że oferty te zaczęły wpływać do urzędów pracy z uwagi na konieczność uzyskania przez pracodawcę, starającego się o zezwolenie na pracę dla cudzoziemca, informacji starosty o możliwości zaspokojenia potrzeb kadrowych pracodawcy.

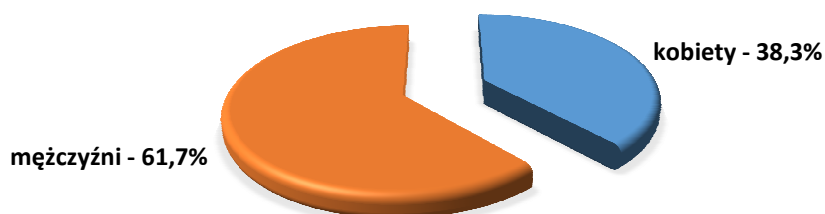
Zapotrzebowanie rynku na pracowników przy pracach prostych jeszcze wzrasta wraz z początkiem sezonu na prace w ogrodnictwie, rolnictwie i budownictwie jednakże możliwość zatrudnienia cudzoziemców przy pracach sezonowych czy na procedurę oświadczenia o powierzeniu wykonywania pracy cudzoziemcowi bez konieczności zgłaszania wolnych miejsc pracy do PUP powoduje, iż są to wolne miejsca pracy, które nie pojawiają się w ewidencji urzędu.

Nadal, podobnie jak w latach poprzednich, procent ofert dla grupy bezrobotnych z wyższym wykształceniem jest niewielki. Spowodowane jest to przede wszystkim specyfiką lokalnego rynku pracy gdzie szuka się głównie pracowników do prac nie wymagających od kandydatów do pracy wyższych kwalifikacji.

Omawianą sytuację obrazuje również poniższy wykres obejmujący dane z ostatnich 4 lat:



Analizując zgłaszane przez pracodawców na przestrzeni 2020 roku oferty pracy warto również zwrócić uwagę na szanse podjęcia zatrudnienia przez kobiety i mężczyzn. Poniższy wykres przedstawia wskaźnik podjęć pracy z podziałem na płeć. Nadmienić należy, iż liczba zatrudnionych kobiet wzrosła w porównaniu z rokiem 2019, kiedy to wskaźnik ten wynosił 32,8%. Analizując podjęcia pracy przez kobiety i mężczyzn na przestrzeni ostatnich kilku lat zauważalny był wyraźnie zawsze niższy procent zatrudnionych kobiet. Tylko w roku 2012 sytuacja uległa zmianie. Więcej kobiet niż mężczyzn podjęło zatrudnienie. Przełamany został stereotyp o „męskim” charakterze lokalnego rynku pracy. W roku 2013 sytuacja wróciła jednak do stanu pierwotnego i w kolejnych latach większy odsetek zatrudnionych stanowili mężczyźni. W 2020r. również.



Poddając analizie oferty pracy można również uwzględnić ich rozkład terytorialny, który obrazuje poniższe zestawienie (łącznie z subsydiowanymi miejscami pracy).

Gmina	Liczba zgłoszonych ofert w 2020 roku	Udział % w ogólnej liczbie ofert	
		Rok 2020	Rok 2019
Wieluń	2088	72,4	61,6
Konopnica	43	1,5	4,5
Czarnożyły	36	1,3	2,0
Osjaków	92	3,2	11,3
Biała	17	0,6	1,7
Wierzchnas	40	1,4	2,7
Mokrsko	87	3,0	3,7
Pątnów	21	0,7	2,9
Ostrówek	53	1,8	2,0
Skomlin	3	0,1	1,1
Inne	403	14,0	6,5
<b>SUMA</b>	<b>2883</b>	<b>x</b>	<b>x</b>

Proporcjonalnie do rozmieszczenia podmiotów gospodarczych najwięcej ofert pracy wpływa z terenu miasta i gminy Wieluń - 72,4 %, i jest to liczba wyższa w porównaniu z rokiem 2019. Zmalała ilość ofert zgłoszonych ze wszystkich pozostałych gmin powiatu. Wzrosła za to ilość ofert pracy zgłoszonych spoza terenu działania urzędu. Spowodowane jest to na pewno tym, iż firmy mające swoje siedziby poza powiatem prowadzą w nim swoją działalność, ale również tym, że z uwagi na malejące bezrobocie coraz więcej firm szuka kandydatów do pracy na coraz większym terenie kraju. Również firmy spoza powiatu świadczą usługi dla pracodawców z terenu działania PUP i poszukują pracowników właśnie z powiatu wieluńskiego.

Istotnym punktem analizy ofert pracy jest również czas ich realizacji. Biorąc pod uwagę powyższe sytuacja przedstawia się następująco: w ciągu 14 dni od przyjęcia zgłoszenia obsadzono 87,2% wszystkich zrealizowanych ofert, w tym w ciągu 5 dni od zgłoszenia obsadzono 72,3% ofert. W okresie od 15 do 30 dni od dnia zgłoszenia oferty pracy zostało obsadzonych 6,4% wszystkich zrealizowanych ofert pracy. W dyspozycji urzędu powyżej 30 dni pozostawało również 6,4% ofert.

Z analizy powyższych danych wynika, iż nadal najwyższy odsetek ofert realizowany jest jednak w terminie 14 dni. Fakt, iż część ofert nadal realizowana jest w terminie dłuższym wynika z wielu czynników. Często brak jest w rejestrach urzędu osoby, która posiadałaby wszystkie kwalifikacje i wymagania stawiane przez pracodawcę i dopiero kiedy zarejestruje się odpowiednia osoba można ją skierować. Niekiedy pracodawcy zmieniają też wymagania postawione w ofercie w trakcie jej realizacji i rekrutację trzeba rozpoczynać na nowo. Zdarza się też czasami, że po prostu nie odpowiadają pracodawcy kandydaci do pracy i pośrednik musi szukać kolejnych kandydatów na zgłoszone miejsca pracy. Coraz częściej też pośrednicy spotykają się z odmową bezrobotnego przyjęcia oferty pracy. Czas realizacji ofert również zależy od poziomu bezrobocia.

Rok 2020 to bezrobocie utrzymujące się na niskim poziomie oraz znaczny wzrost ilości zgłoszonych ofert pracy (2181 miejsc pracy) tylko w celu uzyskania tzw. informacji starosty o możliwości zaspokojenia potrzeb kadrowych pracodawcy, niezbędnej do uzyskania pozwolenia na pracę dla cudzoziemca. Pracodawcy zgłaszając do urzędu te oferty nie oczekują żadnej rekrutacji, co więcej wymagania co do kandydatów do pracy określane są w taki sposób aby urząd nie był w stanie zweryfikować czy zarejestrowane w ewidencji urzędu osoby spełniają wymagania oferty. Dlatego też wszystkie te miejsca pracy pozostają nieobsadzone. Ponadto w ewidencji urzędu pozostaje nadal znaczny odsetek osób tzw. oddalonych od rynku pracy. Profilowanie pomocy dla bezrobotnych zostało zniesione jednakże nie oznacza to automatycznie wzrostu motywacji wśród tych osób do

podjęcia pracy. Warunki pracy, a przede wszystkim płacy (na lokalnym rynku pracy proponowana jednak jest tzw. „najniższa krajowa”) dla wielu osób również nie stanowiły motywacji do podjęcia zatrudnienia. Wszystkie te czynniki spowodowały duże problemy w roku ubiegłym z obsadzaniem wolnych miejsc pracy.

Dodatkowym problemem jest również brak połączeń środkami komunikacji zbiorowej między wielu miejscowościami. Utrudnia to możliwość podjęcia zatrudnienia wielu osobom faktycznie szukającym pracy oraz stanowi doskonałe wytłumaczenie odmowy przyjęcia oferty pracy przez osoby, które tak naprawdę tej pracy nie szukają.

Należy też dodać, iż tylko 1% (24 miejsca pracy) zgłoszonych do urzędu ofert niesubsydiowanych to oferty dla osób posiadających orzeczenie o stopniu niepełnosprawności. W roku 2019 odnotowano ich nieco więcej, bo 1,5%. Liczba ta więc spadła.

Analizując oferty pracy wspomnieć również należy o wkładzie pośredników w kontakty z pracodawcami w celu ich pozyskiwania i zapewnienia sprawnej współpracy z urzędem. W całym 2020r. pośrednicy podjęli 1766 kontaktów z pracodawcami i jest to liczba większa niż w roku poprzednim.

**Podsumowując:** po raz kolejny analiza potwierdziła cykliczność występowania na terenie działania urzędu zjawiska takiego, jak sezonowość w pozyskiwaniu ofert pracy. Corocznie daje się zauważyć spadek ilości zgłaszanych ofert pracy w poszczególnych miesiącach roku spowodowany np. końcem starego i początkiem nowego roku. Rok ubiegły był pod tym względem nieco inny od lat poprzednich z uwagi na ogłoszenie stanu epidemii co zaowocowało w miesiącu kwietniu znacznym spadkiem ilości zgłoszonych miejsc pracy.

Jeśli chodzi natomiast o wskaźnik liczby osób bezrobotnych przypadających na ofertę pracy zauważalnym staje się fakt, iż zjawisko to przestało się charakteryzować takim systemem zależności, jak w latach ubiegłych. Zmieniający się rynek pracy pociąga za sobą zmiany i w tym zakresie. Nie można już mówić o prostej zależności pomiędzy ilością ofert pracy będących w dyspozycji urzędu, a liczbą zarejestrowanych osób bezrobotnych. Relacje te zmieniają się wraz ze zmianami zachodzącymi na rynku pracy.

Podobnie jak w latach poprzednich daje się zauważyć większe szanse znalezienia zatrudnienia w niektórych zawodach. W badanym okresie są to przede wszystkim prace proste: pakowacz ręczny, pomocniczy robotnik budowlany, prosty pracownik w przemyśle, pracownik prac dorywczych, robotnik gospodarczy. W tym zakresie rok 2020 różni się od lat poprzednich tym, że zdecydowanie więcej pojawiło się ofert dla pracowników bez kwalifikacji. Niemniej jednak nadal w pierwszej piętnastce poszukiwanych zawodów znajdują się te, które pojawiały się również w latach ubiegłych: sprzedawca, kucharz, magazynier.

W roku ubiegłym, podobnie również jak w latach poprzednich, można zauważyć niewystarczającą ilość osób zarejestrowanych posiadających określone kwalifikacje w stosunku do zapotrzebowania na rynku pracy, np. lakiernik, tapicer oraz zjawisko odwrotne: większą liczbę osób zarejestrowanych niż ofert pracy w tym zawodzie – sprzedawca, kucharz.

Zmieniła się też sytuacja związana z wymaganiami pracodawców co do poziomu wykształcenia kandydatów do pracy. Pracodawcy w większości przypadków przestali wskazywać jako wymaganie poziom wykształcenia. Miał on drugorzędne znaczenie. Nacisk w wymaganiach dotyczących kandydatów do pracy położony został bardziej na umiejętnościach, uprawnieniach i predyspozycjach.

Bez zmian w porównaniu z latami poprzednimi pozostaje rozkład terytorialny ofert pracy. Nadal najwięcej ofert pracy wpływa z terenu miasta i gminy Wieluń, ciągle sporo ofert wpływa też spoza powiatu.

Potwierdził się również fakt, iż mężczyznom łatwiej jest znaleźć zatrudnienie na lokalnym rynku pracy niż kobietom, a więc potwierdził się jego „męski” charakter.

Nadmienić oczywiście należy, iż powyższej analizie poddano tylko oferty pracy, które w 2020 roku zostały zgłoszone do realizacji do Powiatowego Urzędu Pracy w Wieluniu.

