



**Powiatowy Urząd Pracy
w Wieluniu**

INFORMACJA

O STANIE I STRUKTURZE BEZROBOCIA W POWIECIE WIELUŃSKIM WG STANU NA 31.12.2021 r.

Akceptuję:

Sporządziła: Lidia Włodarczyk

Wieluń, marzec 2022 r.

SPIS TREŚCI

I.	Wprowadzenie.....	-4-
II.	Uwagi metodyczne.....	-6-
III.	Krótką charakterystyka demograficzna powiatu.....	-7-
IV.	Poziom i dynamika bezrobocia.....	-8-
V.	Bilans bezrobocia.....	-10-
VI.	Bezrobotni będący w szczególnej sytuacji na rynku pracy.....	-12-
VII.	Poziom bezrobocia w poszczególnych jednostkach samorządowych powiatu wieluńskiego.....	-14-
VIII.	Wybrane kategorie bezrobotnych.....	-15-
A.	Kobiety.....	-15-
B.	Bezrobotni z prawem do zasiłku.....	-17-
C.	Niepełnosprawni i poszukujący pracy.....	-17-
IX.	Struktura bezrobocia.....	-20-
A.	Bezrobotni według wieku.....	-20-
B.	Bezrobotni według poziomu wykształcenia.....	-21-
C.	Bezrobotni według czasu pozostawania bez pracy.....	-22-
D.	Bezrobotni według stażu pracy.....	-23-
X.	Bezrobotni według zawodów.....	-24-
XI.	Struktura bezrobotnych zamieszkałych w jednostkach samorządowych powiatu wieluńskiego	-26-
XII.	Aktywne działania PUP ograniczające bezrobocie i łagodzące jego skutki.....	-28-
A.	Usługi rynku pracy.....	-28-
a)	Pośrednictwo pracy.....	-28-
b)	Organizacja szkoleń.....	-32-
c)	Poradnictwo zawodowe.....	-33-
B.	Instrumenty rynku pracy.....	-35-
a)	Prace interwencyjne i roboty publiczne.....	-35-
b)	Przyznawanie osobom bezrobotnym środków finansowych na rozpoczęcie działalności gospodarczej oraz refundacja kosztów wyposażenia/doposażenia stanowiska pracy dla skierowanego bezrobotnego.....	-36-
c)	Staże.....	-37-
d)	Dodatki aktywizacyjne.....	-37-
e)	Prace społecznie użyteczne.....	-37-
f)	Bon na zatrudnienie.....	-38-
g)	Bon na zasiedlenie.....	-38-
h)	Bon szkoleniowy.....	-39-
C.	Programy rynku pracy.....	-39-
D.	Analiza długoterminowej skuteczności i efektywności zatrudnieniowej	-41-
XIII.	Wydawanie zezwoleń na pracę sezonową cudzoziemców oraz rejestracja oświadczeń o powierzeniu pracy cudzoziemcowi.....	-42-
XIV.	Wydatki na realizację zadań PUP w Wieluniu.....	-43-
XV.	Kierunki działań PUP w Wieluniu na 2020 r.....	-45-
XVI.	Podsumowanie.....	-48-
TABELE		
•	Ludność powiatu wieluńskiego – wybrane zagadnienia.....	-50-
•	Sytuacja na rynku pracy w województwie łódzkim.....	-51-
•	Sytuacja na rynku pracy w powiecie wieluńskim.....	-52-
•	Struktura bezrobocia w jednostkach samorządowych powiatu wieluńskiego.....	-53-
•	Zestawienie poziomu bezrobocia w poszczególnych grupach bezrobotnych.....	-54-
•	Bilans bezrobocia.....	-55-
•	Bilans bezrobocia wśród osób będących w szczególnej sytuacji na rynku pracy.....	-57-
•	Bezrobotni z prawem do zasiłku.....	-59-
•	Struktura bezrobocia.....	-60-
•	Bezrobotni według zawodów.....	-62-
•	Wydatki na realizację zadań PUP w Wieluniu.....	-64-
•	Zestawienie wydanych zezwoleń na pracę sezonową cudzoziemców oraz rejestracji oświadczeń o powierzeniu pracy cudzoziemcowi	-66-
•	Wydatki na realizację zadań PUP w Wieluniu w ramach tarczy w 2021 r.	-67-

- Długoterminowa skuteczność i efektywność zatrudnieniowa działań aktywizacyjnych zakończonych w 2018 r. -68-

I. Wprowadzenie.

Bezrobocie jest zjawiskiem złożonym i niezwykle dynamicznym. W ciągu roku kalendarzowego niemal tyle samo osób jest rejestrowanych, co wyłączanych z ewidencji. Wynika więc z tego, że analizując poziom bezrobocia nie mówimy o stabilnych kilku tysiącach bezrobotnych, ale o co najmniej kilku tysiącach osób pozostających w różnych fazach bezrobocia i zatrudnienia. Jeżeli jednostki wymieniają się w tempie, o którym mowa powyżej, wprowadzają zupełnie nowe elementy i zmieniają stare. W konsekwencji nigdy nie mamy do czynienia z jednolitym punktem odniesienia. Podejmując próbę analizy bezrobocia należy zwrócić uwagę również na strukturę rynku pracy. Na tym obszarze spotykają się wszystkie zagadnienia dotyczące nie tylko zatrudnienia i bezrobocia, ale także m.in. efektów posunięć gospodarczych, bieżącej polityki finansowej i polityki społecznej państwa, reakcji psychologicznych jednostek jak również, zwłaszcza ostatnio – dotyczące kondycji całej gospodarki.

Biorąc powyższe pod uwagę należy stwierdzić, że analiza bezrobocia jest zadaniem trudnym zarówno ze względu na złożoność samego zjawiska, jak i występowanie wielu okoliczności zewnętrznych, które mają wpływ na jego poziom, a których w większości na szczeblu lokalnego urzędu pracy nie sposób zidentyfikować. Niedogodności tej można w pewnym stopniu zapobiec poprzez kontynuację analiz bezrobocia przy użyciu tej samej metody i tych samych założeń. Uzyskuje się w ten sposób stałą porównywalność wyników oraz stałe monitorowanie rozwoju zjawiska.

Powiatowy Urząd Pracy w Wieluniu od początku swojego istnienia podejmuje próby analizy poziomu i struktury bezrobocia występującego na terenie działania urzędu w formie kwartalnych informacji w oparciu o dane statystyczne własne i pozyskane z Głównego Urzędu Statystycznego. Taki charakter ma również przedstawiona poniżej informacja, która obrazuje sytuację na rynku pracy w powiecie wieluńskim w 2021 roku. W opracowaniu tym omówione zostały zmiany w poziomie i strukturze bezrobocia w odniesieniu do analogicznych okresów z lat ubiegłych, jak również działania Powiatowego Urzędu Pracy w Wieluniu promujące zatrudnienie oraz mające na celu aktywizację zarejestrowanych osób bezrobotnych. Dodatkowo poruszona została kwestia związana z wydawaniem zezwoleń na pracę sezonową cudzoziemców oraz rejestrację oświadczeń o powierzenie pracy cudzoziemcowi. Uwzględniono ponadto działania urzędu w realizacji zadań nałożonych ustawą covidową.

Z uwagi na konieczność wyczerpującego i przejrzystego zarazem zaprezentowania sytuacji na naszym lokalnym rynku pracy, dane charakteryzujące powyższe problemy ujęto w formie wykresów oraz szczegółowych tabel zamieszczonych w ostatnim rozdziale. Jako materiały źródłowe wykorzystano sprawozdawczość statystyczną o rynku pracy

przygotowywaną w urzędzie, dane demograficzne publikowane przez GUS oraz materiały własne PUP w Wieluniu.

II. Uwagi metodyczne.

1. Informację o stanie i strukturze bezrobocia opracowano na podstawie sprawozdawczości o rynku pracy ustalonej przez Prezesa Rady Ministrów rozporządzeniem z dnia 14 marca 2017 r. w sprawie określenia wzorów formularzy sprawozdawczych, objaśnień co do sposobu ich wypełniania oraz wzorów kwestionariuszy i ankiet statystycznych stosowanych w badaniach statystycznych ustalonych w programie badań statystycznych statystyki publicznej na rok 2017 (Dz. U. z 2017 r. poz. 837 z późn. zm.).
2. Dane o liczbie bezrobotnych obejmują osoby, które są zarejestrowane w PUP w Wieluniu jako bezrobotne, zgodnie z ustawą z dnia 20 kwietnia 2004 roku o promocji zatrudnienia i instytucjach rynku pracy (t. j. Dz. U. z 2021 r. poz. 1100 z późn. zm.).
3. Przez „stopę bezrobocia” należy rozumieć procentowy udział liczby bezrobotnych w liczbie ludności aktywnej zawodowo.
4. Przez „ludność aktywną zawodowo” należy rozumieć zbiorowość składającą się z osób uznanych według klasyfikacji GUS za pracującą oraz osoby bezrobotne, o których mowa w punkcie 2.
5. Przez „wskaźnik napływu do bezrobocia” (Wnb) należy rozumieć wyrażony w procentach stosunek liczby nowo zarejestrowanych bezrobotnych w danym okresie sprawozdawczym do liczby bezrobotnych według stanu na koniec poprzedniego okresu sprawozdawczego.
6. Przez „wskaźnik wtórnego bezrobocia” (Wwb) należy rozumieć wyrażony w procentach stosunek bezrobotnych powracających do rejestracji do stanu bezrobotnych w ostatnim dniu okresu poprzedzającego okres badany.
7. Przez „wskaźnik odpływu z bezrobocia” (Wob) należy rozumieć wyrażony w procentach stosunek liczby bezrobotnych wyrejestrowanych z urzędu pracy w danym okresie sprawozdawczym (odpływ) do liczby bezrobotnych według stanu na koniec poprzedniego okresu sprawozdawczego.
8. Przez „wskaźnik płynności rynku pracy” (Wp) należy rozumieć wyrażony w procentach stosunek liczby bezrobotnych, którzy podjęli pracę w danym okresie sprawozdawczym, do liczby nowo zarejestrowanych bezrobotnych w tym okresie.

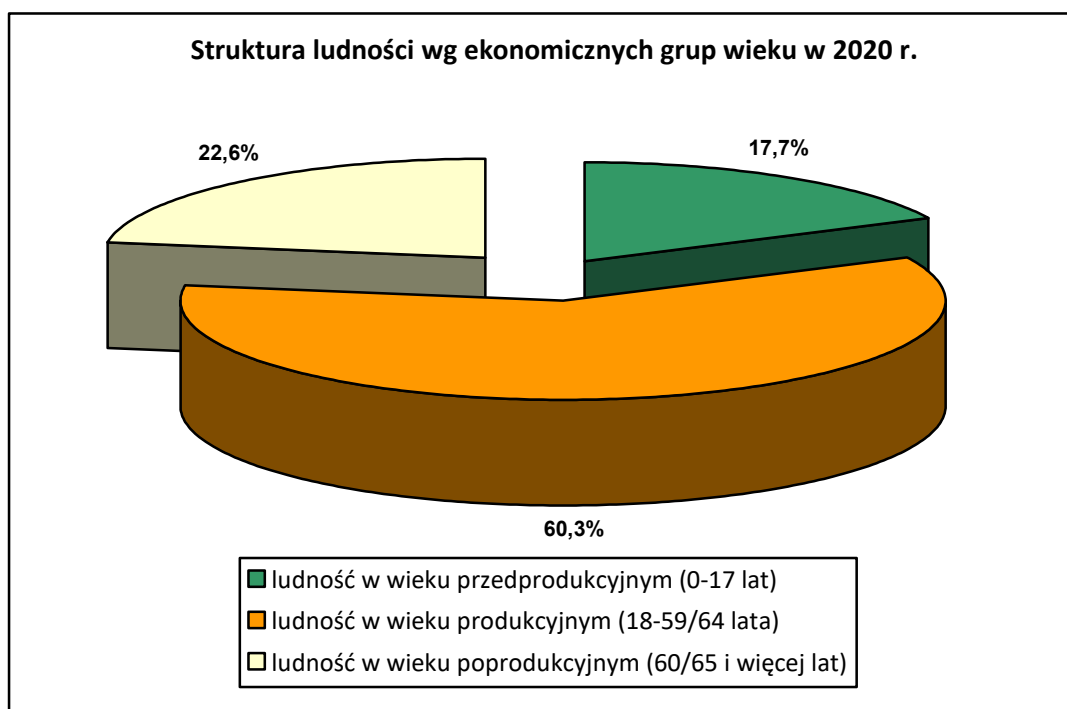
III. Krótka charakterystyka demograficzna powiatu.

Rolniczo – przemysłowy charakter gospodarki powiatu wieluńskiego oraz niski poziom urbanizacji mają decydujący wpływ na charakter występującego w nim bezrobocia. Ważną rolę w tym zakresie odgrywa również struktura demograficzna ludności. Powiat wieluński zamieszkuje 75736 osób (stan na 31.12.2020 r.). W porównaniu z danymi z końca 2001 r. zaznaczył się spadek liczby ludności naszego powiatu o 3345 osób. W strukturze ludności według płci w powiecie wieluńskim występuje nieznaczna przewaga kobiet nad mężczyznami - stanowią one 51,0% ogółu ludności. Ponadto przeważająca część ludności, tj. 71,1% - mieszka na wsi.

W końcu 2020 r. osoby w wieku produkcyjnym stanowiły 59,7% ogólnej liczby ludności powiatu, przy czym populacja ta, w porównaniu z danymi sprzed roku zmniejszyła się o 714 osób. Zmniejszyła się również populacja osób w wieku przedprodukcyjnym i stanowiła w końcu 2020 r. 17,7% mieszkańców powiatu. Zwiększyła się natomiast liczba osób w wieku poprodukcyjnym. W przeciągu dziewiętnastu lat liczba osób w tej grupie zwiększyła się o 3888 i stanowiła 22,6% ogółu ludności.

Na terenie powiatu wieluńskiego odnotowano wysoki, wynoszący 67,5% wskaźnik obciążenia demograficznego co oznacza, że na 100 osób w wieku produkcyjnym przypada 67 osób w wieku nieprodukcyjnym.

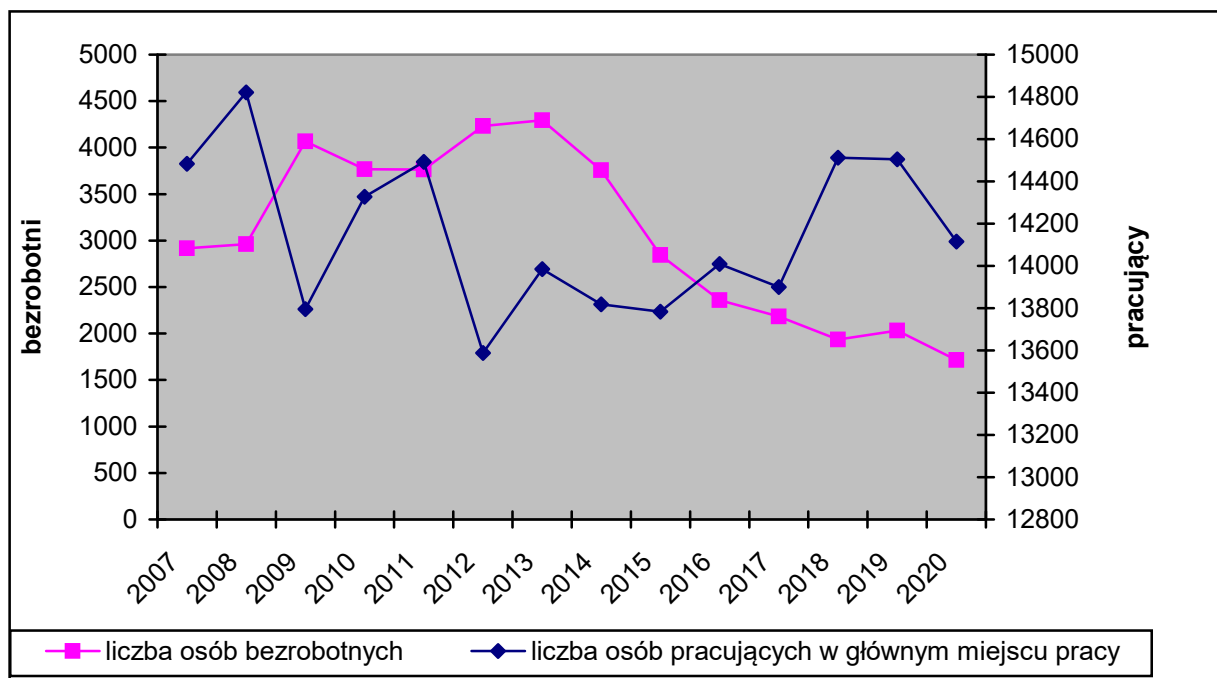
Wybrane dane z tego zakresu przedstawia tabela znajdująca się na str. 50 natomiast strukturę populacji wg ekonomicznych grup wieku wg stanu na koniec 2020 r. przedstawia poniższy wykres:



IV. Poziom i dynamika bezrobocia.

Istotną rolę w kształtowaniu sytuacji na rynku pracy odgrywają zmiany popytu na pracę. Znajduje to potwierdzenie w danych statystycznych o zmianach liczby pracujących (jest to podstawowy element popytu na pracę). W latach kiedy bezrobocie wzrastało liczba pracujących spadała, natomiast w latach kiedy poziom bezrobocia wykazywał tendencje spadkowe następował wzrost liczby pracujących. W 2020 r. odnotowano wzrost liczby osób pracujących w głównym miejscu pracy przy jednoczesnym spadku poziomu bezrobocia. Na etapie przygotowywania niniejszej informacji nie były dostępne jeszcze dane dot. pracujących za 2021 r.

Zależność między liczbą zarejestrowanych bezrobotnych, a liczbą pracujących na terenie powiatu wieluńskiego w latach 2007-2020 przedstawiono na poniższym wykresie.



Opracowanie własne na podstawie danych GUS o pracujących według faktycznego miejsca pracy i rodzaju działalności.

W ciągu ostatniego roku obserwowaliśmy poprawę sytuacji na naszym lokalnym rynku pracy pod względem liczby zarejestrowanych, bowiem według stanu na koniec 2021 r. w ewidencji wieluńskiego urzędu pracy znajdowało się 1715 osób bezrobotnych, czyli o 316 osób mniej, niż w analogicznym okresie 2020 r.

W ogólnej liczbie bezrobotnych w końcu 2021 r. wysoki odsetek stanowią nadal bezrobotni zamieszkali na terenach wiejskich, których liczba według stanu na koniec analizowanego okresu wynosiła 1145 osób (tj. 66,8% zarejestrowanych) oraz bezrobotni bez prawa do zasiłku – 89,0% ogółu bezrobotnych. Kobiety stanowiły natomiast 56,2% wszystkich bezrobotnych. W porównaniu z analogicznymi danymi z 2020 roku obserwujemy spadek

wskaźnika udziału osób do 30 roku życia, w tym do 25 roku życia, osób powyżej 50 roku życia, osób bez doświadczenia zawodowego, bez kwalifikacji zawodowych, osób posiadających co najmniej jedno dziecko do 6 roku życia oraz minimalnie osób poprzednio pracujących. Zwiększeniu uległ natomiast odsetek osób bez prawa do zasiłku, osób w okresie do 12 m-cy od dnia ukończenia nauki, kobiet, które nie podjęły zatrudnienia po urodzeniu dziecka, osób długotrwale bezrobotnych, osób posiadających co najmniej jedno dziecko niepełnosprawne do 18 roku życia, osób dotychczas niepracujących, czy niepełnosprawnych. Osoby zaliczone przez ustawodawcę do grupy osób w szczególnej sytuacji na rynku pracy stanowiły w końcu 2021 r. 87,8% ogółu zarejestrowanych (udział tej grupy osób do ogólnej liczby bezrobotnych w porównaniu z rokiem 2020 zmniejszył się o 0,4%). Wśród nich najliczniejsze populacje to: osoby długotrwale bezrobotne, osoby w wieku do 30 roku życia i osoby powyżej 50 roku życia. Szczegółowe dane z tego zakresu zawarto w tabeli znajdującej się na str. 54.

W porównaniu do danych z 2020 roku korzystnie ukształtowały się wskaźniki napływu do bezrobocia i odpływu z bezrobocia. Ich poziom osiągnął następujące wartości: 113,0% i 128,6%. Zmniejszeniu uległ wskaźnik wtórnego bezrobocia, czyli stosunek liczby bezrobotnych wyrejestrowanych z urzędu pracy w danym okresie sprawozdawczym (odpływ) do liczby bezrobotnych według stanu na koniec poprzedniego okresu sprawozdawczego. Według stanu na koniec grudnia 2021 r. wynosił on 85,9%. Wyższy niż w poprzednim roku jest natomiast poziom wskaźnika płynności rynku pracy, liczony jako stosunek liczby osób, które podjęły pracę do populacji zarejestrowanych w analizowanym okresie. Wyniósł on bowiem w końcu grudnia 2021 r. 66,4%.

Miesięczne przyrosty/spadki liczby bezrobotnych oraz stopę bezrobocia w poszczególnych miesiącach 2021 r. przedstawia poniższe zestawienie.

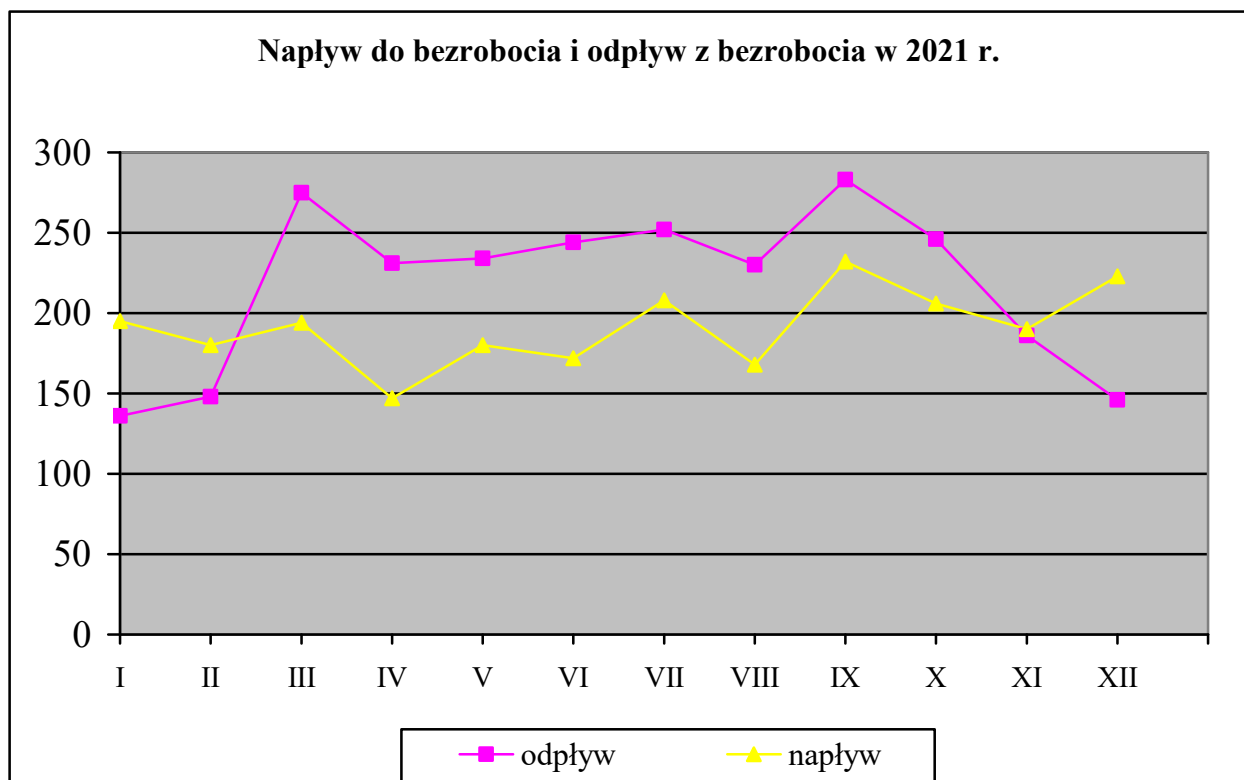
Miesiąc	Bezrobotni ogółem wg stanu w końcu m-ca	Przyrost / Spadek w stosunku do poprzedniego m-ca		Stopa bezrobocia w końcu m-ca (dane GUS)	Zmiana w stosunku do poprzedniego m-ca
		ogółem	w %	w %	w %
Styczeń	2090	x	x	6,3	x
Luty	2122	+ 32	1,5	6,4	+ 0,1
Marzec	2041	- 81	3,8	6,2	- 0,2
Kwiecień	1957	- 84	4,1	6,0	- 0,2
Maj	1903	- 54	2,8	5,8	- 0,2
Czerwiec	1831	- 72	3,8	5,6	- 0,2
Lipiec	1787	- 44	2,4	5,2	- 0,4
Sierpień	1725	- 62	3,5	5,3	+ 0,1
Wrzesień	1674	- 51	3,0	5,1	- 0,2
Październik	1634	- 40	2,4	5,0	- 0,1
Listopad	1638	+ 4	0,2	5,0	0,0
Grudzień	1715	+ 77	4,7	5,2	+ 0,2

Stopa bezrobocia ogłoszona przez GUS dla powiatu wieluńskiego na koniec grudnia 2021 r. wynosiła 5,2%. W tym samym czasie stopa dla województwa łódzkiego kształtowała się na poziomie 5,6%, a dla całego kraju 5,4%. W analogicznym okresie ubiegłego roku wskaźnik ten był wyższy i kształtował się następująco: powiat wieluński – 6,2%, województwo łódzkie – 6,2%, cały kraj 6,3%. Dane na ten temat zawarto w tabeli na str. 51.

V. Bilans bezrobocia.

Bezrobocie jest zjawiskiem sezonowym, co objawia się w okresowych przyrostach lub spadkach liczby zarejestrowanych w ciągu roku. Najtrudniejsza sytuacja na rynku pracy występuje w miesiącach jesienno-zimowych, natomiast w okresie wiosenno-letnim, kiedy uruchamiane są prace sezonowe, głównie w budownictwie, liczba osób pozostających bez pracy ulega obniżeniu.

Na wzrost lub spadek poziomu bezrobocia wpływają dwie wielkości: liczba osób bezrobotnych zarejestrowanych w danym okresie i liczba osób, które w tym samym czasie zostały wyrejestrowane z ewidencji urzędu pracy. Jeżeli liczba wyrejestrowanych jest wyższa od liczby zarejestrowanych poziom bezrobocia spada. Z taką sytuacją mamy do czynienia w 2021 r., bowiem w okresie od marca do końca listopada odpływ bezrobotnych z urzędu pracy przewyższał napływ do bezrobocia. Przedstawiono to na poniższym wykresie.

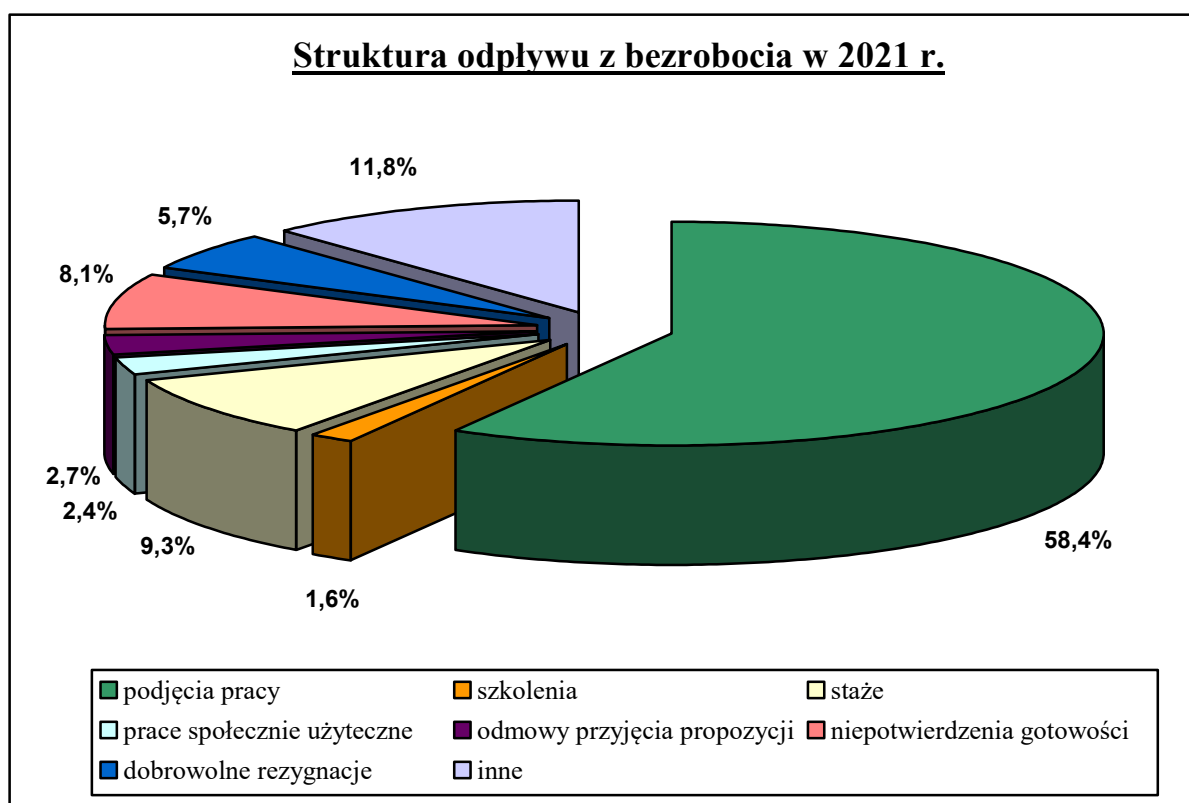


Na przestrzeni czterech kwartałów ubiegłego roku w Powiatowym Urzędzie Pracy w Wieluniu status bezrobotnego uzyskało 2295 osób, w tym 1161 kobiet. W porównaniu z liczbą rejestrujących się w 2020 roku obserwujemy spadek poziomu rejestracji o 290 osób, tj. o 11,2%.

W strukturze osób rejestrujących się w ubiegłym roku przeważały osoby poprzednio pracujące (86,6%), rejestrujące się po raz kolejny (76,0%) oraz osoby zamieszkałe na terenach wiejskich (67,4%). Ponadto wśród osób bezrobotnych zarejestrowanych na przestrzeni 2021 r. znaczną grupę stanowiły osoby: długotrwale bezrobotne (29,7%), w wieku do 30 roku życia (47,0%), bezrobotne bez doświadczenia zawodowego (20,5%) oraz bez kwalifikacji zawodowych (9,2%).

W tym samym czasie z ewidencji wieluńskiego urzędu pracy zostało wyłączonych 2611 osób (w tym 1312 kobiet), czyli o 121 osób więcej, niż w analogicznym okresie 2020 roku. Główną przyczyną odpływu były podjęcia pracy – 1524 osoby uzyskały zatrudnienie, co stanowiło 58,4% całego odpływu w analizowanym okresie. W strukturze osób zarejestrowanych w PUP w Wieluniu podejmujących pracę, większość stanowią osoby poprzednio pracujące (88,2%). Ponadto 69,1% osób zatrudnionych, to osoby zamieszkałe na terenach wiejskich, a 50,4% to podjęcia pracy przez kobiety. Wśród osób, które podjęły pracę w 2021 r. liczną grupę stanowiły osoby w wieku do 30 roku życia – 46,7%, długotrwale bezrobotni – 23,6% oraz bez doświadczenia zawodowego – 18,2%.

Strukturę odpływu z bezrobocia w 2021 r. przedstawia poniższy wykres:



Na przestrzeni dwunastu miesięcy ubiegłego roku z różnych form aktywizacji skorzystało 745 osób bezrobotnych, w tym 387 kobiet, co stanowiło 28,5% ogółu wyłączeń. Liczba ta jest wyższa w roku 2021 o 68. W porównaniu do analogicznego okresu z 2020 r. liczba osób bezrobotnych wyłączonych z ewidencji urzędu, które nie potwierdziły gotowości do podjęcia pracy zwiększyła się o 50. Podobnie kształtowała się sytuacja wśród osób dobrowolnie rezygnujących z pozostawania w ewidencji bezrobotnych. W tym przypadku zarejestrowaliśmy wzrost o 35 osób.

Szczegółowe dane statystyczne, przedstawiające bilans bezrobocia w latach 2020-2021 przedstawia tabela zamieszczona na stronie 55.

VI. Bezrobotni będący w szczególnej sytuacji na rynku pracy.

Zgodnie z ustawą o promocji zatrudnienia i instytucjach rynku pracy osobami będącymi w szczególnej sytuacji na rynku pracy są:

- bezrobotni do 30 roku życia,
- bezrobotni długotrwale (czyli osoby pozostające w rejestrze powiatowego urzędu pracy łącznie przez okres ponad 12 miesięcy w okresie ostatnich dwóch lat),
- bezrobotni powyżej 50 roku życia,
- bezrobotni posiadający co najmniej jedno dziecko do 6 roku życia,
- bezrobotni posiadający co najmniej jedno dziecko niepełnosprawne do 18 roku życia,
- bezrobotni korzystający ze świadczeń pomocy społecznej.
- bezrobotni niepełnosprawni,
- poszukującym pracy niepozostającym w zatrudnieniu lub niewykonującym innej pracy zarobkowej opiekunom osoby niepełnosprawnej, z wyłączeniem opiekunów osoby niepełnosprawnej pobierających świadczenie pielęgnacyjne lub specjalny zasiłek opiekuńczy na podstawie przepisów o świadczeniach rodzinnych, lub zasiłek dla opiekuna na podstawie przepisów o ustaleniu i wypłacie zasiłków dla opiekunów - przysługuje pierwszeństwo w skierowaniu do udziału w programach specjalnych.

W końcu grudnia 2021 r. w ewidencji urzędu pozostawało 1505 osób znajdujących się w szczególnej sytuacji na rynku pracy, stanowiąc 87,8% ogółu zarejestrowanych. W ciągu 12 miesięcy minionego roku status osoby znajdującej się w szczególnej sytuacji na rynku pracy uzyskało 2248 osób, natomiast 1213 przedstawicieli tej grupy w tym samym okresie podjęło zatrudnienie. Sytuacja poszczególnych kategorii osób znajdujących się w szczególnej sytuacji na rynku pracy kształtowała się następująco:

W końcu ubiegłego roku w naszych rejestrach znajdowały się 452 osoby bezrobotne w wieku do 30 roku życia, w tym 283 kobiety. Stanowili oni 26,4% ogółu bezrobotnych. W 2021 roku w PUP w Wieluniu zarejestrowało się 1078 osób bezrobotnych należących do omawianej kategorii wiekowej (co stanowiło 47,0% ogólnego napływu). W tym samym okresie z ewidencji PUP w Wieluniu wyłączono 1127 osób w wieku do 30 roku życia (43,2% łącznej liczby wyrejestrowań), z tego 63,2% stanowiły podjęcia pracy. Ponadto w analizowanym okresie 164 bezrobotnych należących do tej populacji podjęło staż, 117 osób podjęło pracę poza miejscem zamieszkania w ramach bonu na zasiedlenie, 72 osoby nie potwierdziły gotowości do pracy, a 54 utraciły status osoby znajdującej się w szczególnej sytuacji na rynku pracy.

Nadal wysoki odsetek stanowi grupa osób długotrwale bezrobotnych. W minionym roku wynosiła ona 56,0% ogółu pozostających w ewidencji PUP w Wieluniu. W 2021 roku z ewidencji urzędu wyłączono 836 osób długotrwale bezrobotnych (32,0% łącznej liczby wyrejestrowań). Główną przyczyną wyłączeń (43,1%) były podjęcia pracy. Dostyczną grupę wyłączeń stanowiły również niepotwierdzenia gotowości do podjęcia zatrudnienia (11,6%).

Wśród zarejestrowanych bezrobotnych w końcu grudnia 2021 r. było również 435 osób powyżej 50 roku życia, stanowiąc 25,4% ogółu. W okresie styczeń – grudzień ubiegłego roku zarejestrowano 363 osoby należące do omawianej kategorii wiekowej, co stanowiło 15,8% ogólnego napływu. Natomiast w tym samym czasie z ewidencji wyłączono 447 osób bezrobotnych powyżej 50 roku życia (17,1% łącznej liczby wyrejestrowań), z czego 43,0% stanowiły podjęcia pracy.

Spśród pozostałych osób znajdujących się w szczególnej sytuacji na rynku pracy najliczniejszą grupą są bezrobotni posiadający co najmniej jedno dziecko do 6 roku życia, których liczba wg stanu na koniec 2021 r. wyniosła 369, stanowiąc 21,5% bezrobotnych pozostających w ewidencji urzędu. W 2021 r. zarejestrowano 371 przedstawicieli tej grupy bezrobotnych, natomiast pracę podjęło 235 osób.

Do osób znajdujących się w szczególnej sytuacji na rynku pracy należą również bezrobotni posiadający co najmniej jedno dziecko niepełnosprawne do 18 roku życia. Grupa 13 osób z omawianej kategorii stanowiła 0,8% ogółu bezrobotnych. W 2021 r. zarejestrowano 13 osób posiadających co najmniej jedno dziecko niepełnosprawne do 18 roku życia. W tym samym okresie zatrudnienie podjęło 8 bezrobotnych należących do omawianej grupy.

W okresie od początku stycznia do końca marca br. zarejestrowano 7 osób deklarujących korzystanie ze świadczeń opieki społecznej. W analizowanym okresie nie dokonano wyrejestrowań z powodu podjęć pracy.

Wśród ogólnej liczby zarejestrowanych w PUP w Wieluniu było również 113 niepełnosprawnych, którzy stanowili 6,6% ogółu bezrobotnych. Napływ osób bezrobotnych

należących do omawianej kategorii w 2021 roku wyniósł 132, a pracę w tym okresie podjęły 72 osoby.

Kategoria osób poszukujących pracy niepozostających w zatrudnieniu lub niewykonyjących innej pracy zarobkowej opiekunom osoby niepełnosprawnej, z wyłączeniem opiekunów osoby niepełnosprawnej pobierających świadczenie pielęgnacyjne lub specjalny zasiłek opiekuńczy na podstawie przepisów o świadczeniach rodzinnych, lub zasiłek dla opiekuna na podstawie przepisów o ustaleniu i wypłacie zasiłków dla opiekunów nie została ujęta w statystykach urzędu, dlatego nie ma możliwości przedstawienia żadnych danych liczbowych.

Szczegółowe dane dotyczące osób będących w szczególnej sytuacji na rynku pracy zostały zawarte w tabelach zamieszczonych na str. 53 i 56.

VII. Poziom bezrobocie w poszczególnych jednostkach samorządowych powiatu wieluńskiego

Analizując poziom bezrobocia w poszczególnych gminach powiatu wieluńskiego w końcu 2021 r. należy zauważyć, że w sytuacji spadku ogólnej liczby bezrobotnych w skali całego powiatu w porównaniu z danymi sprzed roku, zmniejszył się również poziom bezrobocia w Wieluniu oraz w większości gmin na terenie objętym zakresem działania urzędu. Najbardziej widoczny spadek bezrobocia odnotowano w gminach: Biała (31,7%), Mokrsko (28,8%), Konopnica (26,6%) oraz na terenie wiejskim w gminie Wieluń (29,8%). Analogicznie liczone wskaźniki wzrostu poziomu bezrobocia wystąpiły jedynie w gminie Wierzchlas (15,5%).

Na spadek poziomu bezrobocia w Wieluniu i na terenie większości gmin w powiecie wpłynęła przede wszystkim wyższa od liczby rejestrujących się skala odpływu bezrobotnych z ewidencji urzędu.

Sytuację na rynku pracy obrazuje również wskaźnik płynności rynku pracy, który w skali całego powiatu wynosił 66,4% i był wyższy, niż rok wcześniej o 4,4%. Wśród bezrobotnych zarejestrowanych w wieluńskim urzędzie pracy kobiety stanowiły 56,2% ogółu. Tak więc w skali powiatu wśród bezrobotnych występuje przewaga kobiet. Podobną sytuację odnotowano we wszystkich gminach oraz w mieście Wieluń, z wyjątkiem gminy Ostrówek. W gminach Konopnica, Mokrsko, Czarnożyły, Osjaków, Biała oraz Skomlin odsetek bezrobotnych kobiet jest wyższy, niż średnio na terenie powiatu i wynosi odpowiednio 73,9%, 67,9%, 61,8%, 59,5%, 58,3%, 57,7%.

Wśród bezrobotnych pozostających w ewidencji urzędu pracy 11,0% osób posiada prawo do zasiłku dla bezrobotnych. Mniej korzystnie wskaźnik ten ukształtował się w gminach: Wierzchlas (6,9%), Skomlin (7,7%), Biała (9,5%), Ostrówek (9,5%), Mokrsko (10,7%)

oraz w mieście Wieluń (10,7%). Najwyższy odsetek bezrobotnych posiadających prawo do zasiłku w ogólnej ich liczbie odnotowano w gminie Czarnożyły – 15,7% oraz na terenach wiejskich gminy Wieluń – również 15,7%.

Analizując poziom bezrobocia w poszczególnych jednostkach samorządu terytorialnego pod względem liczebności grup znajdujących się w szczególnej sytuacji na rynku pracy należy zauważyć, że niemal we wszystkich kategoriach bezrobotnych występują różnice pomiędzy udziałem danej populacji w ogólnej liczbie zarejestrowanych na poziomie powiatu i poszczególnych gmin. Bezrobotni do 30 roku życia stanowią 26,4% ogólnej liczby bezrobotnych w powiecie wieluńskim, podczas gdy na przykład w Wieluniu – 18,5%. Największą populację omawianej kategorii bezrobotnych odnotowano w gminie Biała – 42,9%. Podobnie kształtują się wskaźniki dla osób powyżej 50 roku życia. Procentowy udział bezrobotnych z tej kategorii w ogólnej liczbie zarejestrowanych w skali powiatu wyniósł 25,4%, na terenach wiejskich w gminie Wieluń – 37,8%, a w gminie Pątnów – 15,4%. Najwyższy odsetek osób długotrwale bezrobotnych, czyli pozostających w ewidencji urzędu łącznie przez okres ponad 12 miesięcy w okresie ostatnich 2 lat (z wyłączeniem okresów odbywania stażu lub przygotowania zawodowego), odnotowano na terenach wiejskich gminy Wieluń, w gminie Osjaków oraz Ostrówek (75,0%, 63,8%, 61,9%). W mniejszym stopniu zagrożeni bezrobociem długotrwałym są mieszkańcy gminy Wierzchnas, dla której wskaźnik wyniósł 42,4%. Szczegółowe dane z zakresu bezrobocia w poszczególnych jednostkach samorządowych przedstawiono w tabeli zamieszczonej na str. 52 i 53.

VIII. Wybrane kategorie bezrobotnych.

A. KOBIECY.

Liczba bezrobotnych kobiet zarejestrowanych w urzędzie pracy w końcu grudnia 2021 roku wynosiła 963 osoby, co stanowi 56,2% ogółu bezrobotnych. Z ogólnej liczby kobiet zarejestrowanych w końcu 2021 r., tylko 113 posiadało prawo do zasiłku. Najliczniejszą grupę w omawianej kategorii stanowią kobiety zamieszkałe na terenach wiejskich – 68,5%, długotrwale bezrobotne – 61,3% oraz osoby do 30 roku życia – 29,4%. Kobiety stanowią również większość, wśród bezrobotnych posiadających co najmniej jedno dziecko do 6 roku życia – 90,2% oraz osób posiadających co najmniej jedno dziecko niepełnosprawne do 18 roku życia – 84,6%. Wśród kobiet zarejestrowanych w urzędzie 202 posiadały wykształcenie wyższe (tj. 21,0%), 199 wykształcenie policealne i średnie zawodowe (20,7%), natomiast 434 osoby legitymowały się wykształceniem zasadniczym zawodowym i niższym (tj. 45,1%). Analizując strukturę kobiet według poziomu wykształcenia w końcu 2021 r. w odniesieniu do

wyodrębnionych grup osób bezrobotnych znajdujących się w szczególnej sytuacji na rynku pracy należy podkreślić, iż większe problemy ze znalezieniem zatrudnienia mają kobiety o najniższym poziomie wykształcenia, bowiem stanowią one z reguły wyższy odsetek wśród kobiet znajdujących się w szczególnej sytuacji na rynku pracy.

Na przestrzeni minionych dwunastu miesięcy zarejestrowano w urzędzie 1161 kobiet, co stanowi 50,6% napływu w tym okresie. Liczba rejestrujących się w 2021 r. kobiet jest niższa o 104 osoby od odnotowanej rok wcześniej. Wśród rejestrujących się kobiet przeważały osoby, które zarejestrowały się po raz kolejny (74,8%), osoby zamieszkałe na wsi (70,2%), w wieku do 30 roku życia (48,8%) oraz długotrwale bezrobotne (31,6%). Wskaźnik napływu do bezrobocia w populacji bezrobotnych kobiet wyniósł w ubiegłym roku 104,2% i był niższy niż w roku 2020 o 11,5%.

W tym samym czasie z ewidencji bezrobotnych w wieluńskim urzędzie wyrejestrowano 1312 kobiet, co stanowi blisko 50,2% wszystkich wyłączeń w omawianym okresie. Liczba kobiet wyłączonych z ewidencji urzędu była wyższa od odnotowanej w 2020 r. o 68 osób. Główne przyczyny odpływu kobiet z rejestru bezrobotnych były następujące: 768 osób podjęło pracę, 51 nie potwierdziło gotowości do jej podjęcia, 110 dobrowolnie zrezygnowało ze statusu bezrobotnego, a 26 odmówiło bez uzasadnionej przyczyny przyjęcia propozycji odpowiedniego zatrudnienia lub innej formy aktywizacji. W populacji kobiet, które podjęły zatrudnienie przeważały osoby zamieszkałe na terenach wiejskich – 70,7%, osoby do 30 roku życia – 47,7% oraz bez doświadczenia zawodowego – 19,0%. Jednocześnie 205 kobiet, tj. 15,6%, wyłączono z ewidencji z powodu rozpoczęcia szkolenia, stażu lub prac społecznie użytecznych.

Wybrane dane statystyczne dotyczące bezrobotnych kobiet wg stanu na koniec grudnia oraz elementy bilansu bezrobocia wśród kobiet w latach 2019-2021 znajdują się w poniższej tabeli.

Bezrobotne kobiety	Wyszczególnienie				
	stan na koniec		Dynamika rok 2019=100	stan na koniec 2021 r.	Dynamika rok 2020=100
	2019 r.	2020 r.			
Ogółem	1093	1114	101,9	963	86,4
w % do ogółu bezrobotnych	56,5	54,8	X	56,2	X
bez prawa do zasiłku	958	966	100,8	850	88,0
zamieszkałe na wsi	746	749	100,4	660	88,1
dotychczas niepracujące	132	132	100,0	102	77,3
Wybrane elementy bilansu bezrobocia wśród kobiet w okresie;					
Wyszczególnienie	rok		Dynamika rok 2019=100	rok 2021	Dynamika rok 2020=100
	2019 r.	2020 r.			

Napływ	1469	1265	86,1	1161	91,8
Odpływ	1653	1244	75,3	1312	105,5
podjęcia pracy	918	799	87,0	768	96,1
rozpoczęcia szkolenia, stażu, przygotowania zawodowego, pracy społecznie użytecznej	224	192	85,7	205	106,8
odmowa przyjęcia propozycji zatrudnienia lub uczestn. w innej formie aktywizacji	20	22	110,0	26	118,2
niepotwierdzenia gotowości	133	45	33,8	51	113,3
dobrowolna rezygnacja	224	74	33,0	110	148,6

B. BEZROBOTNI Z PRAWEM DO ZASIĘKU.

W końcu grudnia 2021 r. 11,0% bezrobotnych posiadało prawo do zasiłku. Grupą uprzywilejowaną pod względem długości okresu pobierania zasiłku dla bezrobotnych są osoby w wieku powyżej 50 roku życia, posiadające co najmniej dwudziestoletni staż pracy, bowiem świadczenie to przysługuje im przez okres 12 miesięcy. Dlatego też w populacji tej występuje najwyższy odsetek osób uprawnionych do zasiłku dla bezrobotnych, wynoszący w końcu 2021 r. 40,2%.

Osoby bez prawa do zasiłku stanowiły 89,0% ogółu bezrobotnych, co oznacza, że tylko co dziewiąta zarejestrowana osoba bezrobotna korzysta z zasiłku dla bezrobotnych.

Struktura omawianej populacji przedstawia się następująco: kobiety stanowią 59,8% wszystkich bezrobotnych z prawem do zasiłku, zamieszkali na wsi – 67,7%, bezrobotni do 30 roku życia – 18,5%, a bez kwalifikacji zawodowych – 7,9%.

Wybrane dane na temat bezrobotnych z prawem do zasiłku z lat 2019-2021 zamieszczono w tabeli znajdującej się na str. 59.

C. NIEPEŁNOSPRAWNI I POSZUKUJĄCY PRACY.

Na koniec grudnia 2021 r. w rejestrach PUP pozostawało 113 osób niepełnosprawnych posiadających status bezrobotnego, w tym 101 zarejestrowanych w urzędzie po raz kolejny. W porównaniu do analogicznego okresu roku 2020, liczba bezrobotnych niepełnosprawnych pozostała na poziomie sprzed roku. Z ogólnej liczby niepełnosprawnych bezrobotnych zarejestrowanych w końcu ubiegłego roku, 110 osób przed zarejestrowaniem się w PUP w Wieluniu pracowało, a 65 osób zamieszkuje na wsi. Większość niepełnosprawnych to mężczyźni (50,4%), osoby z wykształceniem zasadniczym zawodowym, gimnazjalnym i niższym

(63,7%), o umiarkowanym stopniu niepełnosprawności (45,1%) oraz posiadające staż pracy (97,3%). Główną przyczyną niepełnosprawności osób zarejestrowanych w PUP są choroby narządów ruchu i schorzenia neurologiczne – 45 osób z ogółu. Ponadto 20,4% niepełnosprawnych stanowią osoby bez kwalifikacji zawodowych, a 63,7% bezrobotnych niepełnosprawnych to osoby w wieku powyżej 45 roku życia.

Strukturę według wieku i poziomu wykształcenia, a także według stopnia i rodzaju niepełnosprawności zarejestrowanych niepełnosprawnych bezrobotnych, w końcu roku w latach 2019 – 2021, przedstawiają tabele zamieszczone poniżej.

Struktura bezrobotnych	stan na 31.12.2019 r.	stan na 31.12.2020 r.	stan na 31.12.2021 r.
Wiek	ogółem	ogółem	ogółem
18 – 24 lata	7	10	5
25 – 29 lat	2	4	7
30 – 39 lat	24	25	18
40 – 44 lata	10	18	11
45 – 49 lat	10	10	11
50 – 54 lata	13	12	21
55 – 59 lat	26	24	20
60 i więcej lat	15	10	20
Razem	107	113	113
poziom wykształcenia			
Wyższe	11	13	14
policealne i średnie zawodowe	18	26	22
LO	9	6	5
zasadnicze zawodowe	36	40	39
gimnazjalne, podstawowe i niższe	33	28	5
Razem	107	113	113

Struktura bezrobotnych niepełnosprawnych ze względu na:	stan na 31.12.2019 r.	stan na 31.12.2020 r.	stan na 31.12.2021 r.
stopień niepełnosprawności			
Znaczny	2	0	1
Umiarkowany	58	63	51
Lekki	47	50	61
rodzaj niepełnosprawności			
upośledzenie umysłowe	4	3	3
choroby psychiczne	17	17	16
zaburzenia głosu, mowy i choroby słuchu	3	1	10
choroby narządu wzroku	3	9	12
upośledzenia narządu ruchu	24	25	25
Epilepsja	3	8	2

choroby układu oddechowego i krążenia	2	4	6
choroby układu pokarmowego	1	0	2
choroby układu moczowo-płciowego	2	1	3
choroby neurologiczne	24	22	20
Inne	21	20	12
Nieustalony	3	3	2

W ciągu całego 2021 roku zarejestrowano w wieluńskim urzędzie pracy 132 osoby niepełnosprawne bezrobotne, czyli o 6 osób mniej niż przed rokiem. W tym samym czasie wyłączono z ewidencji 154 niepełnosprawnych, z czego pracę podjęły 72 osoby. W minionym roku osoby niepełnosprawne zarejestrowane w urzędzie korzystały również z finansowanych z FP form aktywizacji, bowiem 4 osoby zostały skierowane na prace interwencyjne, 2 na roboty publiczne, 3 osoby podjęły pracę poza miejscem zamieszkania w ramach bonu na zasiedlenie, jedna osoba podjęła działalność gospodarczą, 2 osoby zostały skierowane do odbycia prac społecznie użytecznych, 3 osoby odbyły szkolenie i 4 osoby zostały skierowane na staż.

Dane dotyczące liczby niepełnosprawnych rejestrujących się i podejmujących pracę w latach 2018-2021 przedstawiono w poniższej tabeli:

Wyszczególnienie	Bezrobotni niepełnosprawni				Oferty pracy dla niepełnosprawnych	
	Zarejestrowani		podjęcia pracy			
	ogółem	dynamika w stosunku do roku poprzedniego	ogółem	dynamika w stosunku do roku poprzedniego	Ogółem	dynamika w stosunku do roku poprzedniego
2018 r.	173	94,5	70	84,3	14	233,3
2019 r.	143	82,7	72	102,9	17	121,4
2020 r.	138	96,5	55	76,4	24	141,2
2021 r.	132	95,7	72	130,9	19	79,2

W ewidencji PUP w końcu grudnia 2021 r. pozostawało również 78 osób poszukujących pracy. W grupie tej było 18 osób niepełnosprawnych niepozostających w zatrudnieniu. Poszukujący pracy niepełnosprawni zamieszkali na terenach wiejskich stanowią 27,8%. Ponadto 5 osób pobiera świadczenie rentowe z tytułu niezdolności do pracy.

Wybrane dane dotyczące struktury osób poszukujących pracy, niepozostających w zatrudnieniu i niepełnosprawnych są następujące:

- 72,2% stanowią osoby w wieku powyżej 45 roku życia,
- 66,7% osób posiada umiarkowany stopień niepełnosprawności,
- 11,1% nie posiada stażu pracy,
- 50,0% legitymuje się wykształceniem zasadniczym zawodowym,

- 72,2% pozostaje w ewidencji urzędu przez okres dłuższy, niż rok.

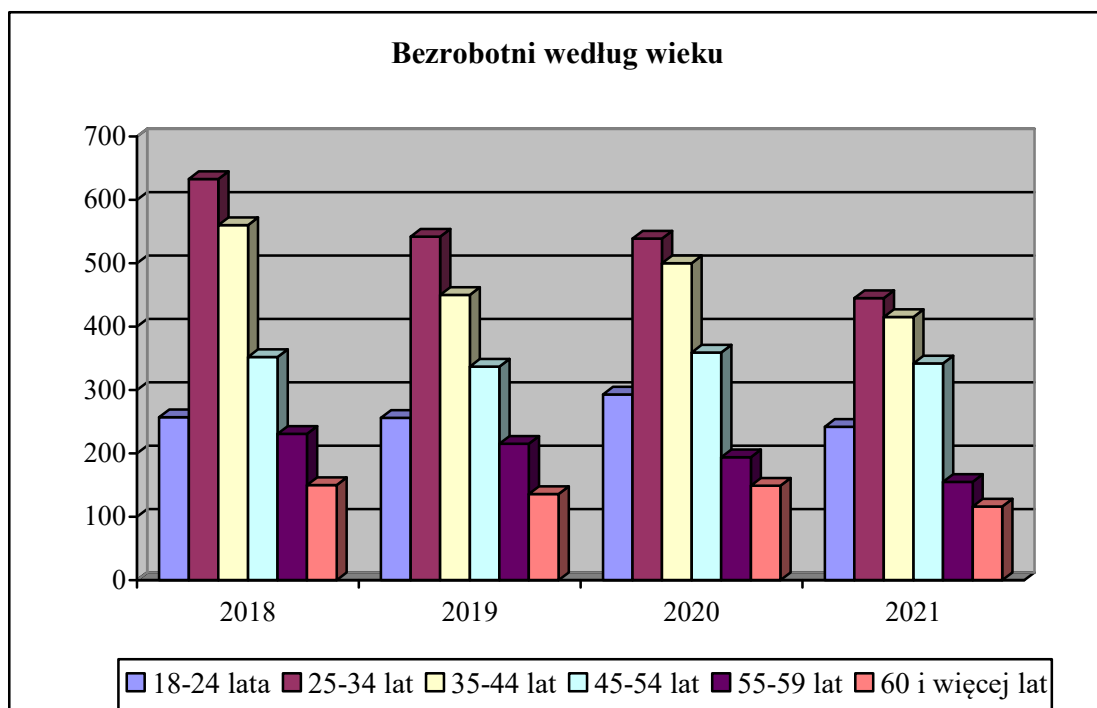
IX. Struktura bezrobocia.

A. BEZROBOTNI WEDŁUG WIEKU.

Bezrobocie ludzi młodych nadal pozostaje jednym z ważniejszych problemowych obszarów rynku pracy w skali naszego powiatu. Analizując strukturę bezrobocia według wieku od kilku już lat wskazujemy na wysoki udział osób w wieku od 18 do 24 lat w ogólnej liczbie bezrobotnych. Trudna sytuacja osób młodych na naszym rynku pracy jest związana z niechęcią pracodawców do zatrudniania osób nieposiadających stażu pracy. Należy jednak podkreślić, że udział tej grupy wiekowej w ogólnej populacji bezrobotnych minimalnie się zmniejszył i w końcu grudnia 2021 r. wynosił 14,1%. W rejestrach PUP w Wieluniu pozostawały 242 osoby należące do grupy wiekowej od 18 do 24 lat (w tym 133 kobiety). Zaznaczyć należy, że osoby długotrwale bezrobotne w wieku od 18 do 24 lat stanowią 21,9%.

Obecnie jednak najliczniejszą populację bezrobotnych stanowią osoby w wieku od 25 do 34 lat, które na koniec grudnia 2021 roku stanowiły 26,0% ogółu zarejestrowanych bezrobotnych. W porównaniu do roku poprzedniego nieznacznie zmniejszyła się populacja zarejestrowanych w przedziale wiekowym 35 – 44 lata, w którym odnotowano stosunkowo wysoki udział długotrwale bezrobotnych (63,1%), zmniejszył się również minimalnie procentowy udział w ogólnej liczbie bezrobotnych z 24,6% do 24,2%.

Dane z tego zakresu przedstawia wykres oraz tabela zamieszczona na stronie 61.



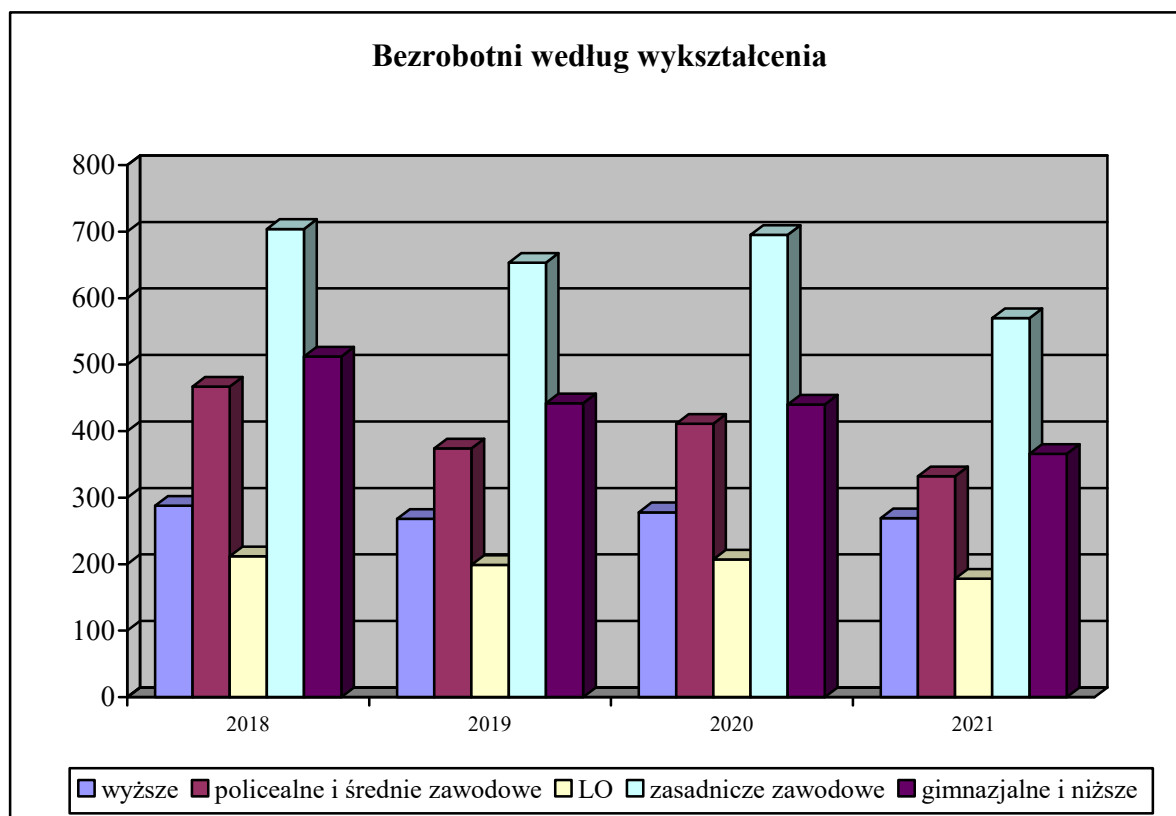
B. BEZROBOTNI WEDŁUG POZIOMU WYKSZTAŁCENIA.

Jak wynika z analizy struktury bezrobotnych mimo, że sytuacja osób z wyższym wykształceniem na rynku pracy jest najkorzystniejsza, ponieważ krócej niż inni bezrobotni oczekują na podjęcie zatrudnienia, to jednak ich liczba ciągle utrzymuje się na wysokim poziomie. Wpływa na to między innymi rosnąca liczba osób kończących studia wyższe o kierunkach i specjalnościach, w których obserwuje się już pewne nasycenie rynku pracy. Liczba osób legitymujących się dyplomem wyższej uczelni zmniejszyła się o 9 osób w stosunku do stanu z końca 2020 r., natomiast procentowy ich udział w ogólnej liczbie zarejestrowanych zwiększył się w porównaniu z rokiem 2020 o 2,0%.

Utrzymującą się niekorzystną cechą bezrobocia, wynikającą z niekorzystnej struktury ludności naszego powiatu ze względu na poziom wykształcenia, są niskie kwalifikacje zawodowe zarejestrowanych w urzędzie bezrobotnych. W strukturze bezrobocia wg wykształcenia nadal najliczniejszą grupę stanowią osoby posiadające wykształcenie zasadnicze zawodowe, przy czym zdecydowana większość tej grupy to mężczyźni (52,3%). Ponadto 58,6% osób z wykształceniem zasadniczym zawodowym to osoby długotrwale bezrobotne, a 22,3% stanowią bezrobotni do 30 roku życia. W porównaniu z analogicznym okresem 2020 r. odsetek bezrobotnych, którzy ukończyli szkołę zasadniczą zawodową uległ nieznacznemu zmniejszeniu. W równie trudnej sytuacji na wielunińskim rynku pracy są osoby z wykształceniem gimnazjalnym i niższym, stanowiące w końcu grudnia 2021 r. 21,3% ogółu zarejestrowanych. Udział tej populacji w ogólnej liczbie zarejestrowanych w urzędzie był niższy niż przed rokiem o 0,4 %. Wśród osób z wykształceniem gimnazjalnym i niższym dominują mężczyźni stanowiąc 55,7% populacji.

W końcu 2021 r. dosyć liczną populację stanowili ponadto bezrobotni z wykształceniem policealnym i średnim zawodowym. Analizowana grupa zarejestrowanych liczyła wówczas 332 osoby, stanowiąc 19,4% ogółu bezrobotnych. W populacji tej większy odsetek stanowią kobiety (59,9%). Udział długotrwale bezrobotnych w omawianej populacji ukształtował się na poziomie 48,2% i był niższy niż w końcu 2020 r. o 1,0%.

Dane z tego zakresu przedstawia wykres oraz tabela zamieszczona na stronie 60.

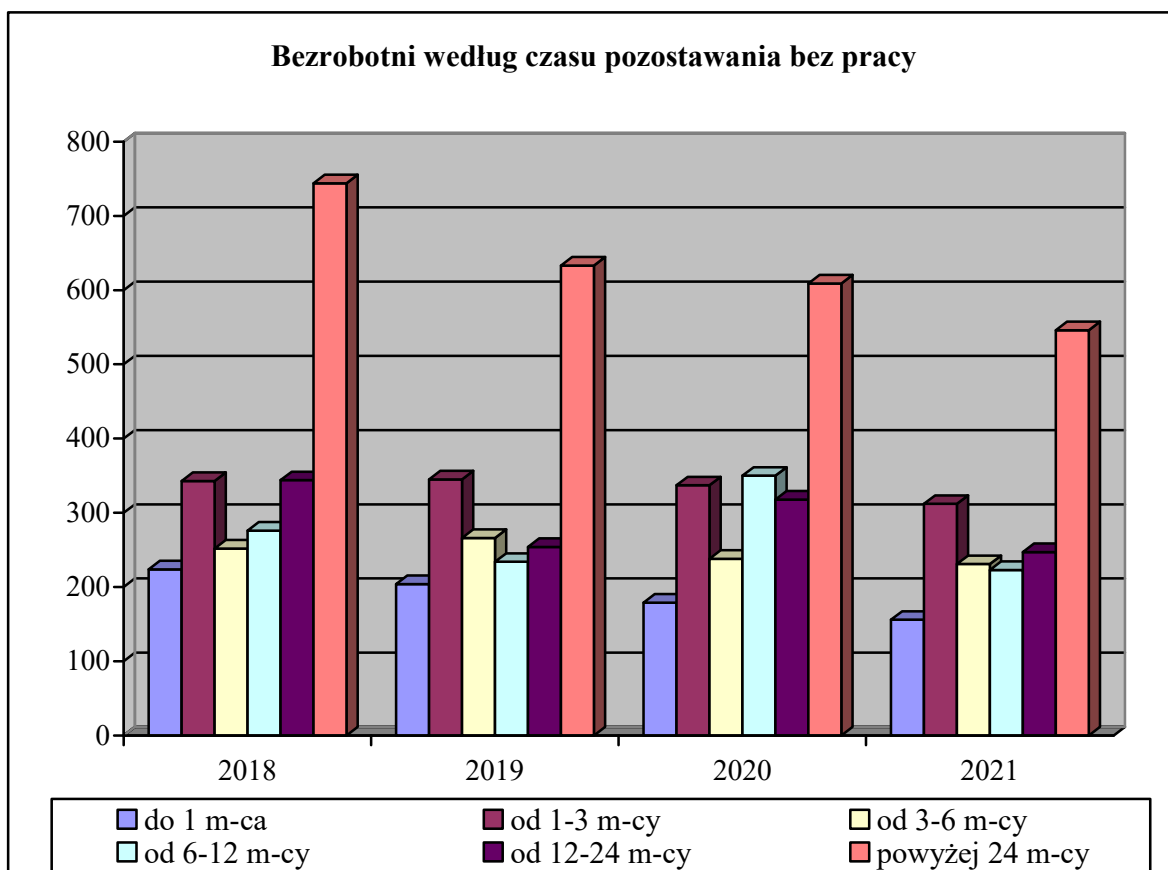


C. BEZROBOTNI WEDŁUG CZASU POZOSTAWANIA BEZ PRACY.

Charakterystycznym zjawiskiem na rynku pracy, nie tylko na terenie naszego powiatu, jest długotrwałe pozostawanie bez pracy. Bezrobocie długookresowe jest bardzo niekorzystne ze społecznego i ekonomicznego punktu widzenia. Oznacza ono nie tylko ekonomiczną marginalizację długotrwałe bezrobotnych. Wiąże się bowiem również z występowaniem szeregu negatywnych skutków społecznych, m. in. wzrostem patologii społecznej oraz uzależnieniem od świadczeń z zakresu opieki społecznej. Odsetek osób długotrwałe bezrobotnych w końcu grudnia 2021 r. ukształtował się na poziomie 56,0%. Wśród długotrwałe bezrobotnych dominują osoby z niskim poziomem wykształcenia, bez wykształcenia lub z krótkim stażem pracy oraz osoby młode.

Porównując aktualne dane dotyczące struktury bezrobotnych według czasu pozostawania bez pracy z analogicznym okresem 2020 roku należy zauważyć, iż zmniejszył się procentowy udział w ogólnej liczbie bezrobotnych osób pozostających w ewidencji urzędu od 6 do 24 miesięcy. Zwiększeniu uległy natomiast wskaźniki dla osób zarejestrowanych w PUP do 1 miesiąca, od 1 do 3 miesięcy, od 3 do 6 miesięcy oraz powyżej 24 miesięcy. Analiza czasu pozostawania bez pracy wśród bezrobotnych należących do grup znajdujących się w szczególnej sytuacji na rynku pracy wskazuje, iż 40,5% osób powyżej 50 roku życia i 13,3% bezrobotnych do 30 roku życia pozostaje w ewidencji urzędu dłużej niż 24 miesiące.

Dane z tego zakresu przedstawia wykres oraz tabela zamieszczona na str. 61.



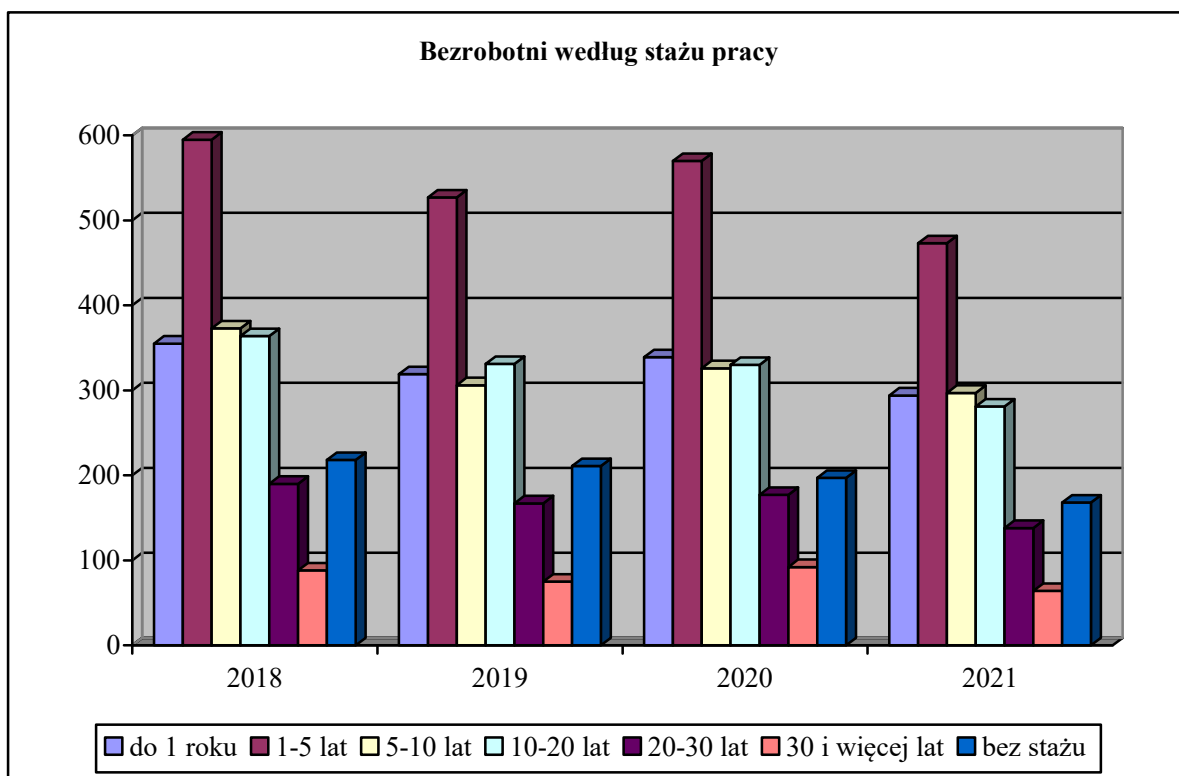
D. BEZROBOTNI WEDŁUG STAŻU PRACY.

Jednym z najczęstszych wymogów pracodawców wobec kandydatów na pracowników jest posiadanie odpowiedniego doświadczenia zawodowego. Dlatego też mniejsze trudności ze znalezieniem pracy mają osoby posiadające staż pracy. Analiza struktury bezrobotnych według stażu pracy wykazała, iż najwyższy odsetek wśród osób zarejestrowanych w urzędzie stanowią osoby ze stażem pracy do 5 lat (44,7%).

W powyższych grupach bezrobotnych posiadających niskie doświadczenie zawodowe przeważały kobiety (61,8%), a wskaźnik długotrwałego bezrobocia wynosił 58,0%.

Wśród wszystkich pozostających w ewidencji PUP bezrobotnych 27,6% stanowią osoby, których doświadczenie zawodowe znajduje się w przedziale od 1 do 5 lat. Z analizy danych statystycznych wynika, że najmniej liczną grupą wśród osób zarejestrowanych w PUP są bezrobotni posiadający ponad trzydziestoletni staż pracy (3,7%).

Analiza struktury bezrobocia według stażu pracy, w powiązaniu z okresem pozostawania w ewidencji bezrobotnych wskazuje, że najbardziej zagrożone bezrobociem długotrwałym są osoby, których doświadczenie zawodowe nie przekracza 20 lat. Najniższy odsetek bezrobocia długotrwałego odnotowano wśród osób, których doświadczenie zawodowe przekracza 30 lat. Dane dotyczące struktury bezrobotnych według stażu pracy przedstawia wykres oraz tabela znajdująca się na stronie 60.



X. Bezrobotni według zawodów.

Dane dotyczące osób bezrobotnych wg poszczególnych zawodów są opracowywane w oparciu o klasyfikację zawodów i specjalności, która została wydana na podstawie rozporządzenia Ministra Pracy i Polityki Społecznej z dnia 07.08.2014 r. w sprawie klasyfikacji zawodów i specjalności na potrzeby rynku pracy oraz zakresu jej stosowania (t. j. Dz. U. z 2018, poz. 227).

Obowiązująca klasyfikacja zawodów obejmuje 10 grup wielkich, 43 grupy duże (jako wewnętrzny podział grup wielkich), 133 grupy średnie (jako wewnętrzny podział grup dużych) i 445 grup elementarnych (jako wewnętrzny podział grup średnich), przy czym grupy elementarne obejmują 2455 zawody i specjalności. Wszystkie pozycje klasyfikacyjne opatrzone są symbolem cyfrowym (kodem). Grupy wielkie oznaczono symbolem jednocyfrowym, grupy duże – dwucyfrowym, grupy średnie – trzycyfrowym, a elementarne – czterocyfrowym. Poszczególnym zawodom i specjalnościom przyporządkowano kod sześciocyfrowy. Struktura klasyfikacji oparta jest na systemie pojęć, z których najważniejsze to: zawód, specjalność, umiejętności oraz kwalifikacje zawodowe. Zawód zdefiniowany został jako zbiór zadań (zespół czynności) wyodrębnionych w wyniku społecznego podziału pracy, wykonywanych stale lub z niewielkimi zmianami przez poszczególne osoby i wymagających odpowiednich kwalifikacji (wiedzy i umiejętności), zdobytych w wyniku kształcenia lub praktyki.

Wśród bezrobotnych rejestrujących się w 2021 r., jak i zarejestrowanych na koniec tego okresu, jedną z największych grup stanowią osoby bez zawodu. Liczebność tej

populacji była niższa o 20,1% od notowanej w końcu grudnia 2020 r. Zmniejszył się ponadto poziom rejestracji w tej grupie bezrobotnych: 2020 r. – 229 osób, 2021 r. – 163 osoby.

W okresie styczeń – grudzień 2021 r., spośród osób posiadających zawód, najczęściej rejestrowały się osoby z grupy zawodowej „pracownicy usług osobistych” – 207 osób (głównie kucharze i fryzjerzy), „sprzedawcy i pokrewni” – 191 osób (głównie sprzedawcy), „średni personel nauk fizycznych, chemicznych i technicznych” – 177 osób (głównie technicy budownictwa), „robotnicy obróbki metali, mechanicy maszyn i urządzeń i pokrewni” – 174 osoby (głównie ślusarze i mechanicy pojazdów samochodowych), „średni personel do spraw biznesu i administracji” – 165 osób (głównie technicy ekonomiści, technicy logistycy i technicy spedytorzy), „robotnicy budowlani i pokrewni” (z wyłączeniem elektryków) – 151 osób (głównie monterzy zabudowy i robót wykończeniowych w budownictwie, technolodzy robót wykończeniowych w budownictwie i murarze). W analizowanym okresie zarejestrowało się ponadto 149 bezrobotnych z grupy zawodowej „robotnicy w przetwórstwie spożywczym, obróbce drewna, produkcji wyrobów tekstylnych i pokrewni” (głównie krawcy, piekarze, cukiernicy oraz szwaczki), 123 bezrobotnych z grupy „specjaliści do spraw ekonomicznych i zarządzania”, a także 76 bezrobotnych z grupy „specjaliści nauk fizycznych, matematycznych i technicznych”.

Na przestrzeni 2021 r. odnotowano zmniejszoną liczbę rejestrujących się osób bezrobotnych w większości grup zawodowych i tak np.: w grupach zawodowych: „sprzedawcy i pokrewni” (mniej o 50 osób), „robotnicy budowlani i pokrewni z wyłączeniem elektryków” (mniej o 20 osób), „średni personel nauk fizycznych, chemicznych i technicznych” (mniej o 18 osób), czy „pracownicy usług osobistych” (o 17 osób), „robotnicy w przetwórstwie spożywczym, obróbce drewna, produkcji wyrobów tekstylnych i pokrewni” (mniej o 16 osób) w porównaniu do roku 2020.

Wśród rejestrujących się w 2021 r. kobiet – 8,5% to osoby bez zawodu (99 kobiet). Ponadto do najliczniejszych grup zawodowych wśród napływających do ewidencji urzędu kobiet należały następujące grupy: „pracownicy usług osobistych” (głównie kucharki i fryzjerki) – 166 osób oraz „sprzedawcy i pokrewni” (głównie sprzedawcy) – 156 osób.

Według stanu na koniec grudnia 2021 r. – 12,3% bezrobotnych zarejestrowanych w urzędzie posiadało zawód z grupy „pracownicy usług osobistych” (głównie kucharze i fryzjerzy). Ponadto do najliczniejszych grup zawodowych należą: „sprzedawcy i pokrewni” – w tym sprzedawcy i technicy handlowcy – 163 osoby, „robotnicy obróbki metali, mechanicy maszyn i urządzeń i pokrewni”, w tym głównie spawacze, ślusarze, tokarze oraz mechanicy pojazdów samochodowych – 156 osób, „robotnicy w przetwórstwie spożywczym, obróbce drewna, produkcji wyrobów tekstylnych i pokrewni” – w tym przede wszystkim cukiernicy,

piekarze, krawcy i szwaczki – 153 osoby oraz „robotnicy budowlani i pokrewni (z wyłączeniem elektryków)” - w tym przede wszystkim murarze, technolodzy robót wykończeniowych w budownictwie monterzy zabudowy i robót wykończeniowych w budownictwie, malarze budowlani – 103 osoby.

Wśród bezrobotnych kobiet najliczniejszą grupę zawodową w końcu 2021 r. stanowiły, podobnie jak w przypadku skali napływu do bezrobocia, następujące grupy: „pracownicy usług osobistych” (głównie kucharki i fryzjerki) – 172 osoby oraz „sprzedawcy i pokrewni” (przede wszystkim sprzedawcy i technicy handlowcy) – 147 osób.

Sytuację na wieluńskim rynku pracy obrazuje zestawienie liczby ofert pracy zgłoszonych przez pracodawców i pozyskanych przez PUP z liczbą zarejestrowanych bezrobotnych według grup zawodów. Najwięcej wolnych miejsc pracy pozostających w dyspozycji urzędu w 2021 roku skierowanych było do osób o niskich kwalifikacjach z grupy „robotnicy pomocniczy w górnictwie, przemyśle, budownictwie i transporcie” – 1901 ofert. Znaczna liczba ofert przeznaczona była również dla osób z grupy „robotnicy w przetwórstwie spożywczym, obróbce drewna, produkcji wyrobów tekstylnych i pokrewni” - 184 oferty pracy. W dyspozycji urzędu znajdowało się ponadto 115 ofert dla osób z grupy zawodowej „kierowcy i operatorzy pojazdów” oraz 115 ofert dla osób z grupy zawodowej „robotnicy budowlani i pokrewni (z wyłączeniem elektryków)”.

Szczegółowe dane z tego zakresu zawarto w tabeli znajdującej się na str. 62.

XI. Struktura bezrobotnych zamieszkałych w jednostkach samorządowych powiatu wieluńskiego.

W skali całego powiatu wieluńskiego najliczniejszą grupą bezrobotnych są osoby w wieku od 25 do 34 roku życia, które stanowią 26,0% ogółu zarejestrowanych. Podobnie sytuacja kształtuje się na terenie większości gmin powiatu wieluńskiego. Drugą pod względem liczebności grupą bezrobotnych są osoby w wieku od 35 do 44 roku życia. Podczas gdy na terenie powiatu ich udział w ogólnej liczbie bezrobotnych w końcu 2021 r. ukształtował się na poziomie 24,2%, to na terenie następujących gmin był wyższy i wynosił: na terenach wiejskich w gminie Wieluń – 30,3%, na terenie gminy Skomlin – 29,5%, , gminy Osjaków – 27,0%, gminy Czarnożyły – 25,8%, w mieście Wieluń – 25,8% oraz na terenie gminy Mokrsko – 25,0%. W porównaniu z danymi dla powiatu wieluńskiego odnotowano wyższy poziom bezrobocia na terenie Wielunia wśród osób powyżej 45 roku życia (w Wieluniu wynosił on 42,6% ogółu, a na terenie powiatu – 35,7%). W poszczególnych gminach najwyższy poziom osiągnął w gminie Ostrówek – 46,7%, natomiast najniższy na terenie gminy Biała – 21,4%.

Jeśli chodzi o strukturę bezrobocia według poziomu wykształcenia, największy odsetek bezrobotnych z wykształceniem wyższym odnotowano na terenie gminy Osjaków (20,9%). Dostyc wysoki odsetek bezrobotnych z tej grupy odnotowano również w gminie Biała (19,0%), Mokrsko (19,0%), w mieście Wieluń (18,9%) oraz w gminie Wierzchlas (18,0%). Najniższy udział osób posiadających wyższe wykształcenie odnotowano na terenie gminy Ostrówek (4,8%). W skali całego powiatu wieluńskiego udział bezrobotnych o najniższych kwalifikacjach zawodowych (wykształcenie zasadnicze zawodowe i niższe) wyniósł w końcu 2021 r. 54,6%. Dla porównania – w Wieluniu wynosił on 47,7%, w gminie Czarnożyły – 66,3%, w gminie Ostrówek – 64,8%.

Niekorzystnym zjawiskiem, nie tylko na rynku pracy w powiecie wieluńskim, jest stosunkowo długi okres pozostawania bez pracy. Odsetek bezrobotnych oczekujących na pracę dłużej niż rok, w ogólnej liczbie zarejestrowanych w urzędzie, wynosił 46,2%. Analizując bezrobocie długookresowe w poszczególnych jednostkach samorządowych powiatu należy podkreślić, iż w czterech gminach wiejskich odsetek bezrobotnych pozostających w ewidencji urzędu dłużej niż rok był niższy, niż w skali powiatu, przy czym najniższą wartość osiągnął w gminie Mokrsko – 38,1%. Najtrudniejsza sytuacja w tym zakresie występuje w gminie Ostrówek – 53,3%.

Bezrobotni zarejestrowani w PUP w Wieluniu nie posiadający stażu pracy stanowią 9,8% ogółu zarejestrowanych, a doświadczenie zawodowe u 44,7% bezrobotnych nie przekracza 5 lat. Podobnie kształtuje się sytuacja w większości gmin powiatu wieluńskiego, przy czym najwyższy odsetek osób bez stażu pracy odnotowano wśród bezrobotnych zamieszkałych na terenach wiejskich gminy Wieluń – 13,0% oraz w gminie Pątnów – 12,8% i Wierzchlas – 12,8%, a najniższy udział tej populacji w ogólnej liczbie bezrobotnych wystąpił na terenie gminy Mokrsko – 6,0%. Wśród bezrobotnych, których doświadczenie zawodowe przekraczało 20 lat, największą grupę zarejestrowanych mieszkających na terenie danej jednostki samorządowej stanowili mieszkańcy gminy Czarnożyły – 20,2% oraz Ostrówek – 14,3%, natomiast najmniejszy udział tej populacji w ogólnej liczbie osób bezrobotnych odnotowano w gminie Wierzchlas – 7,6%. Szczegółowe dane z tego zakresu zawarto w tabeli znajdującej się na str. 53.

XII. Aktywne działania PUP ograniczające bezrobocie i łagodzące jego skutki.

A. USŁUGI RYNKU PRACY.

Zgodnie z ustawą z dnia 20 kwietnia 2004 r. o promocji zatrudnienia i instytucjach rynku pracy, podstawowymi usługami rynku pracy świadczonymi przez urząd są:

- pośrednictwo pracy,
- organizacja szkoleń,
- poradnictwo zawodowe.

Usługi te mają na celu aktywizację osób bezrobotnych i promocję zatrudnienia, a w związku z wynikającym z ustawy wspierającym charakterem instrumentów rynku pracy, rola w/w usług znacznie wzrosła. Rozporządzenie Ministra Pracy i Polityki Społecznej w sprawie szczegółowych warunków realizacji oraz trybu i sposobu prowadzenia usług rynku pracy w sposób szczegółowy określa warunki i sposób świadczenia usług oraz minimalną liczbę zatrudnionych w urzędzie pracowników świadczących usługi rynku pracy i pełniących funkcję doradcy klienta w pełnym wymiarze czasu pracy zwaną „minimalną liczbą doradców klienta”. Na podstawie powyższego aktu prawnego urząd dostosował stan zatrudnienia oraz zasady i warunki świadczenia usług do wynikających z rozporządzenia.

a) Pośrednictwo pracy.

Pośrednictwo pracy polega głównie na udzielaniu pomocy bezrobotnym i poszukującym pracy w uzyskaniu odpowiedniego zatrudnienia oraz pracodawcom w pozyskaniu pracowników o poszukiwanych kwalifikacjach zawodowych, pozyskiwaniu i upowszechnianiu ofert pracy oraz inicjowaniu i organizowaniu kontaktów bezrobotnych i poszukujących pracy z pracodawcami. Do zadań pośrednictwa pracy należy ponadto podejmowanie i utrzymywanie kontaktów z pracodawcami, informowanie bezrobotnych i poszukujących pracy oraz pracodawców o aktualnej sytuacji i przewidywanych zmianach na lokalnym rynku pracy oraz udzielanie informacji osobom bezrobotnym o przysługujących im prawach i obowiązkach. Pośrednictwo pracy dla bezrobotnych, poszukujących pracy i pracodawców realizowane jest zgodnie z zasadami dostępności, dobrowolności korzystania z usług, równości/niedyskryminacji oraz jawności wszystkich wolnych miejsc pracy pozostających w dyspozycji urzędu. Zadania z zakresu pośrednictwa pracy są realizowane przez pośredników pracy.

Miernikiem bieżącego popytu na pracę jest liczba wolnych miejsc pracy, w tym liczba ofert rejestrowanych przez urzędy pracy. W 2021 r. w dyspozycji urzędu pozostawało 5215

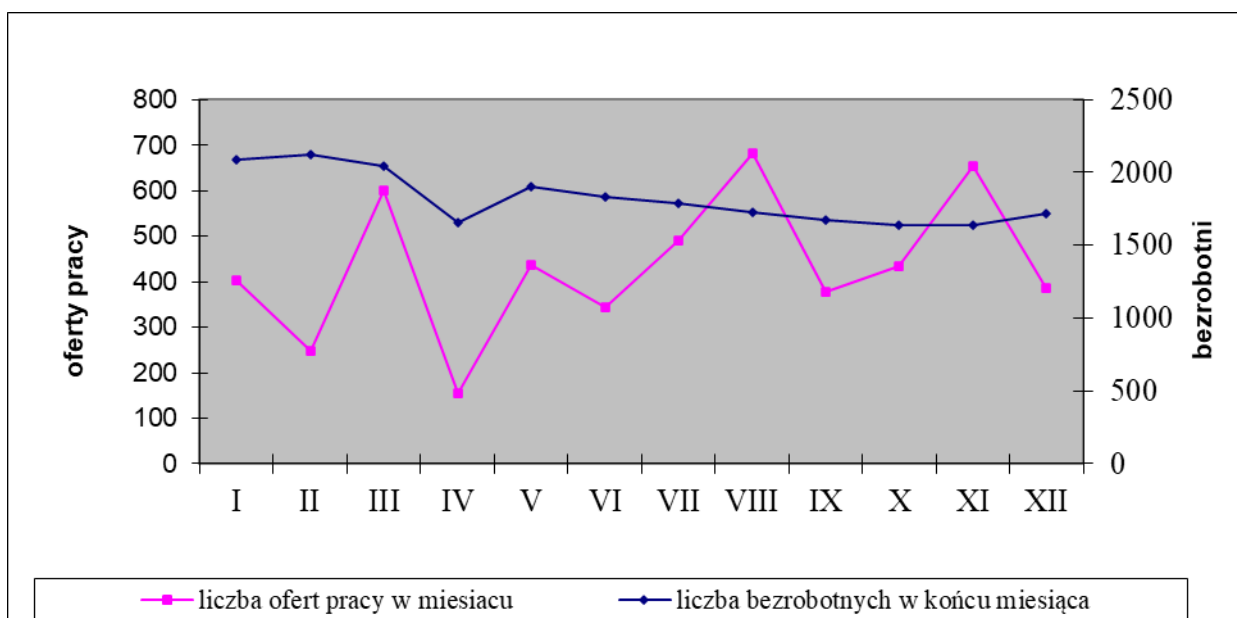
miejsc pracy zgłoszonych do realizacji do PUP w Wieluniu oraz 1067 miejsc pracy zgłoszonych do upowszechniania przez inne powiatowe urzędy pracy. Ilość ofert pracy zgłoszonych do realizacji do PUP w Wieluniu w 2021 roku jest wyższa niż w 2020 r. o 3184.

Porównywalne zestawienie liczby bezrobotnych i liczby ofert pracy z lat 2017 – 2021 przedstawia poniższe zestawienie:

Wyszczególnienie	Liczba osób bezrobotnych zarejestrowanych w końcu grudnia	Miejsca pracy przyjęte do realizacji w okresie sprawozdawczym		Wskaźnik liczby osób bezrobotnych przypadających na miejsce pracy
		w liczbach bezwzględnych	dynamika: rok poprzedni = 100	
2017 r.	2359	2031	150,2	1,2
2018 r.	2183	2217	109,2	1,0
2019 r.	1936	1769	79,8	1,1
2020 r.	2031	2883	163,0	0,7
2021 r.	1715	5215	180,9	0,3

Według stanu w końcu grudnia 2021 r. wskaźnik liczby osób bezrobotnych przypadających na 1 miejsce pracy był niższy, niż przed rokiem i wynosił 0,3.

Liczbę bezrobotnych wg stanu na koniec miesiąca oraz liczbę ofert pracy zgłoszonych do realizacji w poszczególnych miesiącach w 2021 r. przedstawia poniższy wykres:



Najbardziej poszukiwanymi na lokalnym rynku pracy są osoby wykonujące prace proste. Jest to zjawisko charakterystyczne dla powiatu wieluńskiego. Najwięcej ofert w roku ubiegłym zgłosili pracodawcy dla robotników wykonujących prace proste w przemyśle, pakowaczy,

robotników pomocniczych w przemyśle przetwórczym, pomocniczych robotników budowlanych. Co za tym idzie największa ilość ofert zgłaszana jest przez pracodawców bez wymagań co do poziomu wykształcenia kandydatów do pracy, a najmniej jest ofert zgłaszanych dla osób z wykształceniem wyższym.

Pozostałe wymagania jakie stawiają pracodawcy kandydatom do pracy to głównie umiejętności, uprawnienia, obsługa różnych urządzeń czy cechy osobowości.

Proporcjonalnie do rozmieszczenia podmiotów gospodarczych najwięcej ofert pracy wpływa z terenu miasta i gminy Wieluń - 73,7 %. Ilość ofert, które wpływają z pozostałych gmin powiatu kształtuje się na poziomie od 0,1% do 3,2%. Pewna ilość ofert pracy wpływa też od firm mających swoje siedziby poza terenem powiatu wieluńskiego.

W związku z tym, iż głównym zadaniem pośrednictwa jest współpraca z pracodawcami, pracownicy urzędu, w celu podniesienia jej efektywności, podejmują bezpośrednie kontakty z pracodawcami zarówno z powiatu wieluńskiego, jak i tych spoza powiatu współpracujących z PUP. Kontakty te przybierają różną formę, w zależności od wzajemnych uzgodnień. W 2021 r. kontakty te przybrały formę kontaktów telefonicznych z uwagi na pandemię COVID-19. Na przestrzeni dwunastu miesięcy 2021 r. takich kontaktów było 1796.

Z uwagi na spadek poziomu bezrobocia oraz nadal pandemię COVID-19 pojawiły się trudności z realizacją zgłoszonych wolnych miejsc pracy. Pozostające w ewidencji urzędu osoby trudno było skutecznie skierować do pracy. Ponadto warunki przede wszystkim płacy (na lokalnym rynku pracy proponowana jednak jest tzw. „najniższa krajowa”) dla wielu osób dodatkowo nie stanowiły motywacji do podjęcia zatrudnienia. Część osób nadal rejestruje się w urzędzie tylko z uwagi na możliwość posiadania ubezpieczenia zdrowotnego. Po zniesieniu profilowania dla bezrobotnych doradcy klienta musieli podjąć niejako na nowo pracę z klientem oddalonym od rynku pracy aby przekonać go do powrotu na rynek pracy. Okazało się to zadaniem bardzo trudnym. Pozostawanie przez kilka lat w ewidencji urzędu „bez obawy” o to, że otrzyma się ofertę pracy spowodowało ogromny opór ze strony tych klientów PUP przed powrotem na rynek pracy. Rynek pracownika spowodował, że kandydaci do pracy są zdecydowanie bardziej wymagający jeśli chodzi o warunki pracy niż dotychczas. Osoby aktywne same znajdują zatrudnienie, a w rejestrach urzędu pozostaje sporo osób niezbyt zainteresowanych podjęciem pracy. Wszystkie te czynniki powodowały problemy w roku ubiegłym z obsadzaniem wolnych miejsc pracy.

Ponadto w 2021 roku pracodawcy zgłosili aż 4415 (aż o 2234 więcej niż w 2020r.) miejsc pracy tylko w celu otrzymania tzw. informacji starosty o możliwości zaspokojenia potrzeb

kadrowych pracodawcy niezbędną do ubiegania się w Urzędzie Wojewódzkim o zezwolenie na pracę cudzoziemca.

Oferty te nie zostają zgłoszone do PUP po to, aby urząd prowadził na nie rekrutację. Pracodawcy oczekują z urzędu informacji o braku możliwości obsadzenia zgłaszanych wolnych miejsc pracy w taki sposób opisując wymagania stawiane kandydatom do pracy, aby urząd przynajmniej nie miał możliwości ich zweryfikowania w bazie osób zarejestrowanych. Tym samym wszystkie te wolne miejsca pozostają nieobsadzone.

Zgłaszając ofertę pracy pracodawca uzgadnia również z pośrednikiem formę jej realizacji. Jedną z form jest giełda pracy, czyli spotkanie pracodawcy w jednym wskazanym miejscu z większą grupą osób bezrobotnych. Niestety z uwagi na pandemię COVID-19 w 2021r. żadna giełda pracy nie została zorganizowana.

Ponadto PUP świadczy również usługi pośrednictwa pracy i doradztwa w zakresie mobilności na rynku pracy w Polsce oraz państwach UE i EOG w ramach sieci EURES. Polegają one na udzielaniu bezrobotnym i poszukującym pracy informacji o możliwościach podejmowania pracy za granicą z wykorzystaniem bazy wolnych miejsc pracy dostępnej na internetowej stronie sieci EURES. Działalność z zakresu udziału w sieci europejskich służb zatrudnienia koncentruje się również na informowaniu o warunkach życia i pracy oraz o sytuacji na rynkach pracy, z uwzględnieniem występujących w poszczególnych krajach należących do sieci zawodów deficytowych i nadwyżkowych, a ponadto na przeciwdziałaniu przeszkodom w mobilności w dziedzinie zatrudnienia.

W 2021 roku PUP dysponował 2311 miejscami pracy w krajach UE i EOG zgłoszonymi przez wojewódzkie urzędy pracy.

Wszelkie informacje o wolnych miejscach pracy będących w dyspozycji urzędu są dostępne nie tylko w siedzibie urzędu, ale też na stronach internetowych PUP oraz za pośrednictwem ogólnopolskiej bazy ofert pracy.

Przyczynami wyłączeń osób bezrobotnych z ewidencji urzędu, wynikającymi także z działalności pośredników pracy są nie tylko podjęcia pracy na niesubsydiowanych wolnych miejscach pracy, ale też pracy subsydiowanej, oraz objęcie zarejestrowanych osób bezrobotnych pozostałymi instrumentami rynku pracy, takimi jak staże, prace społecznie użyteczne czy związane z otrzymaniem wsparcia finansowego podjęcia działalności gospodarczej. W okresie dwunastu miesięcy ubiegłego roku pracę podjęły 1524 osoby bezrobotne. W ramach szkoleń, staży oraz prac społecznie użytecznych skierowano łącznie 347 osób bezrobotnych.

Bardziej szczegółowe omówienie poszczególnych instrumentów rynku pracy zamieszczono w dalszej części opracowania.

Rozliczenie podjęć pracy oraz pozostałych instrumentów rynku pracy w latach 2019 – 2021 przedstawia poniższa tabela.

Wyszczególnienie		Rok					
		2019		2020		2021	
		liczba osób	% udział w ogólnej liczbie podjęć pracy	liczba osób	% udział w ogólnej liczbie podjęć pracy	liczba osób	% udział w ogólnej liczbie podjęć pracy
Podjęcia pracy		1706	100,0	1602	100,0	1524	100,0
z tego	prace interwencyjne	138	8,1	95	5,9	122	8,0
	roboty publiczne	47	2,8	24	1,5	27	1,8
	podjęcia działalności gospodarczej	79	4,6	79	4,9	93	6,1
	refundacja kosztów zatrudnienia bezrobotnego	41	2,4	40	2,5	39	2,6
	bon na zatrudnienie	10	0,6	0	X	0	X
	bon na zasiedlenie	128	7,5	117	7,3	117	7,7
	inne	3	0,2	0	X	0	X
Pozostałe instrumenty rynku pracy							
Wyszczególnienie		Rok					
		2019		2020		2021	
		liczba osób	% udział w ogólnej liczbie wyłączeń	liczba osób	% udział w ogólnej liczbie wyłączeń	liczba osób	% udział w ogólnej liczbie wyłączeń
staże		255	8,2	226	9,1	243	9,3
przygotowanie zawodowe		0	X	0	X	0	X
prace społecznie użyteczne		79	2,5	68	2,7	63	2,4
szkolenia		46	1,5	28	1,1	41	1,6

b) Organizacja szkoleń.

W 2021 r. wieluński urząd pracy skierował na szkolenia łącznie 41 osób bezrobotnych, w tym 11 kobiet. W tym samym czasie szkolenia ukończyły 42 osoby, w tym: 31 osób w ramach bonu szkoleniowego oraz 11 osób w ramach szkolenia organizowanego w trybie indywidualnym. Po zakończonych szkoleniach pracę łącznie podjęły 23 osoby, z czego 16 osób po bonach szkoleniowych i 7 osób po szkoleniach indywidualnych.

Przekwalifikowania w formie szkoleń indywidualnych odbywają się w formie kursu, realizowanego wg planu nauczania obejmującego obecnie co do zasady przeciętnie nie mniej niż 25 godzin zegarowych w tygodniu, chyba że wymiar szkolenia jest niższy. Szkolenia mogą

trwać do 6 miesięcy, a w sytuacjach uzasadnionych programem szkolenia w danym zawodzie nie dłużej, niż 12 miesięcy. W przypadku osób bez kwalifikacji zawodowych szkolenie może trwać do 12 miesięcy, a w sytuacjach uzasadnionych programem szkolenia w danym zawodzie nie dłużej niż 24 miesiące. Zgodnie z ustawą o promocji zatrudnienia i instytucjach rynku pracy, o skierowanie na szkolenie mogły się ubiegać osoby bezrobotne bez kwalifikacji zawodowych lub takie, które utraciły zdolność do wykonywania pracy w dotychczas posiadanym zawodzie, bądź stanęły przed koniecznością zmiany lub uzupełnienia kwalifikacji. Osoba kierowana przez urząd na szkolenie może korzystać również z pomocy doradcy zawodowego w celu określenia predyspozycji do wykonywania zawodu, który chce uzyskać w wyniku szkolenia. W wielu przypadkach, przed rozpoczęciem szkolenia, bezrobotni byli kierowani na badania lekarskie finansowane przez urząd, w celu określenia, czy ich stan zdrowia pozwala na udział w szkoleniu i pracę w zawodzie, który zamierzają zdobyć. Ponadto osoby uczestniczące w szkoleniach otrzymywały stypendium szkoleniowe wynoszące 120% zasiłku dla bezrobotnych, pod warunkiem, że liczba godzin szkolenia wynosiła nie mniej niż 150 godzin miesięcznie. W przypadku niższego miesięcznego wymiaru godzin szkolenia, wysokość stypendium ustalana była proporcjonalnie. Bezrobotny skierowany na szkolenie, który w trakcie jego trwania podjął zatrudnienie, ma prawo do ukończenia tego szkolenia. Przysługuje mu ponadto stypendium w wysokości 20% zasiłku od podjęcia zatrudnienia, do dnia zakończenia szkolenia.

W 2021 roku zorganizowano 11 rodzajów następujących szkoleń indywidualnych:

- kurs prawa jazdy kat. C wraz z kwalifikacją wstępną przyspieszoną C, C+E,
- kurs prawa jazdy kat. C, C+E wraz z kwalifikacją wstępną przyspieszoną kat. C, C+E,
- kurs z zakresu przedłużania i zagęszczania rzęs wraz z henną,
- kurs spawania metodą TIG – aluminium i stal nierdzewna,
- kurs operatora koparko – ładowarki kl. III – wszystkie typy,
- makijaż permanentny i laminacja rzęs,
- kurs na instruktora kickboxingu,
- kurs stylizacji i przedłużania paznokci różnymi metodami z elementami zdobnictwa,
- kurs ratownika wodnego,
- kurs kwalifikowanej pierwszej pomocy,
- masterclass microshading Brows Long-Time-Liner.

c) Poradnictwo zawodowe

Celem poradnictwa zawodowego jest udzielenie klientowi pomocy w osiągnięciu możliwie jak najlepszego poziomu dostosowania zawodowego pod kątem profesjonalnym, społecznym

i ekonomicznym. Poradnictwo pomaga osobie radzącej się w uzyskaniu lepszego poznania własnych zainteresowań, możliwości i charakteru pracy oraz ma zachęcić do podejmowania własnych decyzji dotyczących życia zawodowego i podejmowania działań w kierunku ich realizacji.

Poradnictwo zawodowe realizowane jest zgodnie z zasadami dostępności usług dla wszystkich osób bezrobotnych i innych osób poszukujących pracy oraz dla pracodawców, dobrowolności i równości w korzystaniu z tego rodzaju usług, a także swobody wyboru zawodu i miejsca zatrudnienia, bezpłatności oraz poufności i ochrony danych.

Poradnictwo zawodowe w Powiatowym Urzędzie Pracy w Wieluniu realizowane jest poprzez:

- poradnictwo indywidualne,
- poradnictwo grupowe,
- informację indywidualną i grupową.

Porada indywidualna polega na bezpośrednim kontakcie doradcy zawodowego z osobą bezrobotną lub poszukującą pracy, zgłaszającą potrzebę pomocy. Podstawową formą stosowaną w poradnictwie indywidualnym jest rozmowa doradcza, w ramach której pracownik urzędu pracy określa wspólnie z osobą korzystającą z porady jej problem zawodowy i sposoby jego rozwiązania.

W ramach poradnictwa indywidualnego w 2021 roku przeprowadzono 384 rozmowy doradcze. Poradą indywidualną zostało objętych 220 kobiet, 214 osób do 30 roku życia, 32 osoby powyżej 50 roku życia, 268 osób zamieszkałych na wsi oraz 17 osób niepełnosprawnych.

Porada grupowa polega na bezpośrednim kontakcie doradcy zawodowego z grupą osób, które zgłaszają potrzebę pomocy w rozwiązaniu swoich problemów zawodowych. Porada grupowa ma przebieg doradczego spotkania, realizowana jest w formie zajęć warsztatowych – przy aktywnym uczestnictwie osób biorących udział w spotkaniu. W trakcie zajęć grupowych można zdefiniować własne problemy zawodowe i wspólnie z doradcą określić możliwe sposoby ich rozwiązania.

Uczestnicy zajęć mają możliwość dokonania samooceny oraz rozwijania umiejętności podejmowania decyzji związanych z planowaniem swojej kariery zawodowej.

W analizowanym okresie, z uwagi na panującą pandemię COVID-19, urząd nie realizował poradnictwa grupowego.

Poradnictwo zawodowe polega również na udzielaniu informacji o zawodach, rynku pracy, możliwościach szkolenia i kształcenia, umiejętnościach niezbędnych przy aktywnym

poszukiwaniu pracy i samozatrudnieniu. Jest to forma pomocy skierowana do osób, które potrafią samodzielnie radzić sobie na rynku pracy, ale potrzebują ukierunkowujących informacji niezbędnych do realizacji planów zawodowych. Informacja świadczona jest w formie indywidualnej i grupowej.

Indywidualna informacja polega na bezpośrednim kontakcie doradcy zawodowego z klientami urzędu. W 2021 roku z indywidualnej informacji skorzystały 124 osoby, w tym 76 kobiet.

Na zasoby informacyjne urzędu składają się:

- „Przewodnik po zawodach” Krajowego Standardu Kwalifikacji Zawodowych,
- Program komputerowy „Doradca 2000” zawierający bazę danych o „świecie zawodów” i instytucjach edukacyjnych,
- zestaw filmów zawodoznawczych oraz ulotki i informacje o charakterze lokalnym.

Wszystkie osoby zainteresowane mogą korzystać z tych zbiorów informacji zawodowej.

Tematyka grupowych spotkań z zakresu informacji została określona w oparciu o potrzeby i problemy zawodowe osób bezrobotnych i poszukujących pracy. W roku 2021 z uwagi na panującą pandemię COVID-19 grupowe spotkania informacyjne nie były realizowane.

B. INSTRUMENTY RYNKU PRACY

Podstawowymi instrumentami rynku pracy świadczonymi przez powiatowy urząd pracy w 2021 r. są:

- prace interwencyjne i roboty publiczne,
- przyznawanie osobom bezrobotnym środków finansowych na rozpoczęcie działalności gospodarczej oraz refundacja kosztów wyposażenia/doposażenia stanowiska pracy dla skierowanego bezrobotnego,
- staże,
- dodatki aktywizacyjne,
- prace społecznie użyteczne,
- bon na zatrudnienie,
- bon na zasiedlenie,
- bon szkoleniowy.

a) Prace interwencyjne i roboty publiczne

Prace interwencyjne, to zgodnie z definicją ustawową, zatrudnienie bezrobotnego przez pracodawcę, które nastąpiło w wyniku umowy zawartej ze starostą i ma na celu wsparcie bezrobotnych. Pracodawcy zatrudniającemu osobę bezrobotną przysługuje zwrot części

kosztów poniesionych na wynagrodzenia i składki na ubezpieczenie społeczne przez okres nawet do 24 miesięcy w przypadku bezrobotnych w wieku powyżej 50 roku życia. W 2021 r. wieluniński urząd pracy skierował na prace interwencyjne 122 osoby, w tym 62 kobiety.

Roboty publiczne oznaczają natomiast zatrudnienie bezrobotnego w okresie nie dłuższym niż 12 miesięcy przy wykonywaniu prac organizowanych przez powiaty – z wyłączeniem prac organizowanych w urzędach pracy – gminy, organizacje pozarządowe statutowo zajmujące się problematyką ochrony środowiska, kultury, oświaty, kultury fizycznej i turystyki, opieki zdrowotnej, bezrobocia oraz pomocy społecznej, a także spółki wodne i ich związki, jeżeli prace te są finansowane lub dofinansowane ze środków samorządu terytorialnego, budżetu państwa, funduszy celowych, organizacji pozarządowych, spółek wodnych i ich związków. W PUP w Wieluniu są to prace organizowane głównie przez gminy, gdzie pracodawcy również jest refundowana część kosztów poniesionych na wynagrodzenia, nagrody oraz składki na ubezpieczenie społeczne.

W 2021 r. do wykonywania robót publicznych skierowano 27 bezrobotnych, w tym 6 kobiet.

b) Przyznawanie osobom bezrobotnym środków finansowych na rozpoczęcie działalności gospodarczej oraz refundacja kosztów wyposażenia/doposażenia stanowiska pracy dla skierowanego bezrobotnego

Jedną z form pomocy osobom bezrobotnym zamierzającym rozpocząć działalność gospodarczą jest przyznanie pomocy finansowej, w formie bezzwrotnej dotacji, w kwocie nieprzekraczającej 6-krotnej wysokości przeciętnego wynagrodzenia. Osoba ubiegająca się o przyznanie dotacji jest zobowiązana do przedstawienia zabezpieczenia zwrotu otrzymanych środków finansowych oraz do prowadzenia działalności gospodarczej przez okres co najmniej 1 roku. W 2021 r., w związku z otrzymaniem dotacji, działalność gospodarczą rozpoczęły 93 osoby, w tym 29 kobiet.

Nieco inny charakter ma refundacja kosztów wyposażenia/doposażenia stanowiska pracy dla skierowanego bezrobotnego. Może się o nią ubiegać podmiot prowadzący działalność gospodarczą, który zobowiąże się w umowie zawartej z PUP, że będzie zatrudniał skierowanego bezrobotnego w pełnym wymiarze czasu pracy przez okres nie krótszy niż 24 miesiące i że utrzyma przez okres 24 miesięcy stanowisko pracy utworzone w związku z przyznaną refundacją. Wysokość refundacji, podobnie jak w przypadku dotacji na rozpoczęcie własnej działalności gospodarczej, nie może przekraczać 6-krotnej wysokości przeciętnego wynagrodzenia. W 2021 r. w ramach tego instrumentu pracę podjęło 39 osób bezrobotnych, w tym 19 kobiet.

c) Staże

Staż oznacza nabywanie przez bezrobotnego umiejętności praktycznych do wykonywania pracy, przez wykonywanie zadań w miejscu pracy, bez nawiązywania stosunku pracy z pracodawcą. Organizatorem stażu może być pracodawca, rolnicza spółdzielnia produkcyjna lub pełnoletnia osoba fizyczna prowadząca działalność w zakresie produkcji roślinnej lub zwierzęcej w pozostającym w jej posiadaniu gospodarstwie rolnym o pow. przekraczającej 2 ha przeliczeniowe. Na staż trwający do 12 miesięcy mogą zostać skierowani bezrobotni do 30 roku życia, pozostali – na okres do 6 miesięcy.

Staż odbywa się na podstawie programu określającego zakres zadań wykonywanych przez bezrobotnego oraz rodzaj uzyskiwanych kwalifikacji lub umiejętności zawodowych. W okresie odbywania stażu bezrobotny otrzymywał stypendium w wysokości 120% zasiłku dla bezrobotnych.

W 2021 r. wieloński urząd pracy skierował na staż 243 bezrobotnych, w tym 168 kobiet. Wśród obszarów zawodowych, w których bezrobotni odbyli staż dominowały prace sekretarskie i biurowe – 68 osób, sprzedaż, marketing, public relations, handel nieruchomościami – 27 osób, szkolenie nauczycieli i nauka o kształceniu – 15 osób, architektura i budownictwo – 13 osób. Według danych na koniec 2021 r. udział w tym programie zakończyły 222 osoby, natomiast pracę podjęło 181 osób.

d) Dodatki aktywizacyjne

Dodatek aktywizacyjny przysługuje bezrobotnemu posiadającemu prawo do zasiłku, który w wyniku skierowania przez urząd podjął zatrudnienie w niepełnym wymiarze czasu pracy i otrzymuje wynagrodzenie niższe od minimalnego wynagrodzenia za pracę lub podjął pracę z własnej inicjatywy. Wysokość dodatku aktywizacyjnego wynosi 50% zasiłku podstawowego. Dodatek przysługuje przez połowę okresu, w jakim przysługiwałby bezrobotnemu zasiłek. W 2021 r. prawo do dodatku aktywizacyjnego uzyskało 121 osób bezrobotnych.

e) Prace społecznie użyteczne

Prace społecznie użyteczne są to prace organizowane przez gminę w jednostkach organizacyjnych pomocy społecznej, organizacjach lub instytucjach statutowo zajmujących się pomocą charytatywną lub na rzecz społeczności lokalnej. Kierowani są na nie bezrobotni

bez prawa do zasiłku korzystający ze świadczeń pomocy społecznej. Do ich wykonywania mogą być również kierowane osoby uczestniczące w kontrakcie socjalnym, indywidualnym programie usamodzielnienia, lokalnym programie pomocy społecznej lub indywidualnym programie zatrudnienia socjalnego, jeżeli podjęły uczestnictwo w tych formach w wyniku skierowania urzędu. Prace społecznie użyteczne są wykonywane w wymiarze do 10 godzin w tygodniu. Za każdą godzinę wykonywania prac bezrobotnemu wypłacane jest świadczenie, które jest w części refundowane przez PUP ze środków Funduszu Pracy. W 2021 r. na prace społecznie użyteczne skierowano 63 osoby, w tym 26 kobiet. Spośród wszystkich osób wykonujących prace społecznie użyteczne 69,8% stanowili mieszkańcy terenów wiejskich.

f) Bon na zatrudnienie

Bon na zatrudnienie stanowi gwarancję zrefundowania pracodawcy, który zatrudni bezrobotnego do 30 roku życia na okres 18 miesięcy, części kosztów wynagrodzenia wraz ze składkami na ubezpieczenie społeczne przez okres 12 miesięcy. Bon może otrzymać zarejestrowana w urzędzie osoba bezrobotna, która nie ukończyła 30 roku życia, a możliwość jego przyznania wynika z indywidualnego planu działania. W roku 2021 instrument ten nie był realizowany ze względu na brak zainteresowania ze strony osób bezrobotnych.

g) Bon na zasiedlenie

Bon na zasiedlenie skierowany jest do osób bezrobotnych do 30 roku życia, w związku z podjęciem poza miejscem dotychczasowego zamieszkania zatrudnienia, innej pracy zarobkowej lub działalności gospodarczej. Może zostać on przyznany w przypadku, gdy bezrobotny będzie osiągać wynagrodzenie lub przychód w wysokości co najmniej minimalnego wynagrodzenia za pracę brutto miesięcznie oraz będzie podlegał ubezpieczeniom społecznym, odległość od miejsca dotychczasowego zamieszkania do miejscowości, w której zamieszka w związku z podjęciem zatrudnienia, innej pracy zarobkowej lub działalności gospodarczej wynosi co najmniej 80 km lub czas dojazdu do tej miejscowości i powrotu do miejsca dotychczasowego zamieszkania środkami transportu zbiorowego przekracza łącznie co najmniej 3 godziny dziennie, będzie pozostawał w zatrudnieniu, wykonywał inną pracę zarobkową lub będzie prowadził działalność gospodarczą przez okres co najmniej 6 miesięcy na przestrzeni 8 miesięcy od daty otrzymania bonu. Według stanu na 31 grudnia 2021 r. w ramach bonu na zasiedlenie zaktywizowanych zostało 117 osób bezrobotnych, w tym 66 kobiet.

h) Bon szkoleniowy

Bon szkoleniowy stanowi gwarancję skierowania bezrobotnego na wskazane przez niego szkolenie oraz opłacenia kosztów, które zostaną poniesione, w związku z podjęciem szkolenia. Bon może otrzymać zarejestrowana w PUP osoba bezrobotna, która nie ukończyła 30 roku życia oraz uprawdopodobniła podjęcie zatrudnienia, innej pracy zarobkowej lub działalności gospodarczej po zakończeniu szkolenia. Do końca 2021 r. w ramach bonu szkoleniowego skierowanych zostało 30 osób bezrobotnych w ramach szkoleń o tematyce:

- 6x kurs prawa jazdy kat. C i C+E,
- 8x kurs prawa jazdy kat. C, C+E wraz z kwalifikacją wstępną przyspieszoną C, C+E,
- 3x kurs prawa jazdy kat. C, C+E wraz z kwalifikacją wstępną przyspieszoną C,
- kurs prawa jazdy kat. C wraz z kwalifikacją wstępną przyspieszoną kat. C, C+E,
- kurs prawa jazdy kat. C, C+E wraz z kwalifikacją wstępną kat. C, C+E,
- 4x kwalifikacja wstępna dla kierowców wykonujących transport drogowy rzeczy,
- 2x kwalifikacja wstępna przyspieszona kat. C, C+E,
- kurs operatora koparkoładowarki – wszystkie typy kl. III,
- rodo w gabinecie dietetycznym z elementami Psychodietetyki, Dietetyka, Dietetyki zaawansowanej, Dietetyki podstawowej,
- praca z żywicami, w tym epoksydowymi i poliestrowymi oraz ich obróbka,
- kurs obsługi wózków jezdniowych podnośnikowych,
- lash and Brow Master (kurs mistrza rzęs i brwi).

C. Programy rynku pracy



Fundusze Europejskie

Unia Europejska
Europejski Fundusz Społeczny



Powiatowy Urząd Pracy w Wieluniu realizuje zadania mające na celu łagodzenie negatywnych skutków bezrobocia w powiecie wieluńskim. Koncentruje się na aktywizacji osób bezrobotnych znajdujących się w szczególnej sytuacji na rynku pracy, poprzez udzielanie pomocy polegającej przede wszystkim na realizacji usług rynku pracy oraz wspieranie ich instrumentami rynku pracy. Kierowanie finansowych instrumentów aktywizacyjnych do poszczególnych kategorii osób znajdujących się w trudniejszej sytuacji na rynku pracy, staje

się w coraz większym zakresie warunkiem przekazania środków finansowych dla urzędu. Wpływa to więc także na kierunki wydatkowania pozyskanych środków.

Z roku na rok urząd podejmuje liczne działania w celu pozyskania dodatkowych środków finansowych na realizację programów i projektów rynku pracy ze wszystkich dostępnych źródeł. Od kilku lat przeważająca część zadań realizowana jest w ramach opracowywanych przez urząd programów i projektów, kierowanych do konkretnych grup osób bezrobotnych. Programy i projekty te uwzględniają zarówno politykę państwa, jak również wojewódzkie plany działania na rzecz zatrudnienia oraz uwarunkowania lokalnego rynku pracy. Głównym przedsięwzięciem w ostatnich latach jest realizacja projektów współfinansowanych z Europejskiego Funduszu Społecznego.

Od początku 2021 r. urząd kontynuował realizację rozpoczętego w 2020 r. projektu pn. *„Aktywizacja osób młodych pozostających bez pracy w powiecie wieluńskim (V)”* w ramach Programu Operacyjnego Wiedza Edukacja Rozwój 2014-2020, Oś priorytetowa I – Rynek pracy otwarty dla wszystkich, Działanie 1.1 Wsparcie osób młodych na regionalnym rynku pracy - projekty pozakonkursowe, Poddziałanie 1.1.1 Wsparcie udzielane z Europejskiego Funduszu Społecznego. Na jego realizację w okresie 01.01.2020 r. – 31.12.2022 r. przyznano kwotę 6 747 423,14 zł (2020 r. - 2 864 189,97 zł; 2021 r.- 2 085 226,80 zł; 2022 r. - 1 798 006,37 zł). W ramach projektu zrekrutowano łącznie 456 osób bezrobotnych, którym udzielono wsparcia w postaci: staży – dla 290 osób, prac interwencyjnych – dla 33 osób, bonów na zasiedlenie – dla 86 osób, środków na podjęcie działalności gospodarczej – dla 38 osób oraz doposażenie lub wyposażenie stanowiska pracy – dla 11 osób. Natomiast w ramach zadań określonych ustawą z dnia 2 marca 2020 r. o szczególnych rozwiązaniach związanych z zapobieganiem, przeciwdziałaniem i zwalczaniem COVID-19, innych chorób zakaźnych oraz wywołanych nimi sytuacji kryzysowych (Dz. U. poz. 1842, z późn. zm.) wsparcia w ramach projektu udzielono 217 osobom.

Od stycznia 2021 r. urząd rozpoczął realizację projektu pn. *„Aktywizacja osób po 29. roku życia pozostających bez pracy w powiecie wieluńskim (VI)”* w ramach Regionalnego Programu Operacyjnego Województwa Łódzkiego na lata 2014-2020, Oś priorytetowa VIII. Zatrudnienie, Działanie VIII.1 Wsparcie aktywności zawodowej osób po 29. roku życia przez powiatowe urzędy pracy. Na jego realizację w okresie 01.01.2021 r. – 31.12.2022 r. pozyskano kwotę 3 771 858,13 zł (2021 r. – 1 815 840,56 zł; 2022 r. – 1 956 017,57 zł). W ramach projektu zrekrutowano łącznie 157 osób bezrobotnych, którym udzielono wsparcia w postaci: staży – dla 68 osób, prac interwencyjnych – dla 44 osób, środków na podjęcie działalności gospodarczej – dla 44 osób oraz doposażenie lub wyposażenie stanowiska pracy – dla 1 osoby.

Ponadto, Powiatowy Urząd Pracy w Wieluniu pozyskał dodatkowe środki rezerwy Funduszu Pracy na finansowanie w 2021 r. programu na rzecz promocji zatrudnienia, łagodzenia skutków bezrobocia i aktywizacji zawodowej w kwocie 300 000,00 zł. Ww. program aktywizacji zawodowej jest kierowany dla osób bezrobotnych zamieszkujących na wsi. W ramach programu zrekrutowano 41 osób i udzielono wsparcia w postaci: staży – dla 15 osób, środków na podjęcie działalności gospodarczej – dla 2 osób, bonu na zasiedlenie – dla 21 osób oraz bonu szkoleniowego – dla 3 osób.

Od marca 2021 r. urząd realizował również Program Regionalny 2021 „Aktywizacja zawodowa osób bezrobotnych w wieku 30-50 lat”. Na jego realizację przewidziano kwotę 127 500,00 zł. Celem programu było zwiększenie aktywności zawodowej osób bezrobotnych w wieku 30-50 lat. Z ww. grupy 30 osób objęto formami aktywizacji dostosowanymi do indywidualnych potrzeb. W ramach programu realizowane były następujące formy wsparcia: roboty publiczne – dla 3 osób, jednorazowe środki na podjęcie działalności gospodarczej – dla 3 osób oraz wyposażenie lub doposażenie stanowiska pracy – dla 1 osoby bezrobotnej.

Działania zmierzające do pozyskania środków finansowych na aktywizację osób bezrobotnych z różnych dostępnych źródeł podejmowane są na bieżąco przez cały rok. Wymagają one jednak przygotowania odrębnych, a w przypadku pozyskiwania środków współfinansowanych z Unii Europejskiej skomplikowanych wniosków, opartych na dokładnych analizach uwzględniających zarówno sytuację na lokalnym rynku pracy, jak również szczegółową kalkulację kosztów i spodziewanych efektów poszczególnych programów i projektów. Ponadto wszystkie realizowane przez urząd programy i projekty wymagają odrębnego rozliczania i stałego monitoringu w celu osiągnięcia założonych produktów i rezultatów. Pomimo wszelkich trudności, możliwość korzystania z dodatkowych środków finansowych, w tym współfinansowanych z Europejskiego Funduszu Społecznego jest istotnym elementem wspierania wszystkich aktywnych działań i stanowi znaczne rozszerzenie dotychczasowej działalności urzędu.

D. Analiza długoterminowej skuteczności i efektywności zatrudnieniowej

W ramach realizowanego projektu „Wypracowanie metodologii i wdrożenie monitorowania efektywności zatrudnieniowej podstawowych form aktywizacji zawodowej bezrobotnych w okresie dłuższym niż 12 miesięcy od zakończenia działań urzędu pracy”, we wszystkich powiatowych i wojewódzkich urzędach pracy został zakończony proces naliczenia sprawozdań w ramach pierwszego okresu sprawozdawczego, który obejmował działania aktywizacyjne zakończone w roku 2018. W związku z tym możliwa stała się publikacja

wskaźników, jakie w zakresie długoterminowej skuteczności i efektywności osiągnęły poszczególne urzędy, jak również zbiorczych zestawień na poziomie województw i kraju.

Wprowadzenie rozwiązań zapewniających monitorowanie skuteczności i efektywności udzielanej bezrobotnym pomocy w dłuższym niż dotychczas przedziale czasu ma na celu zapewnienie stosowania przez powiatowe urzędy pracy form aktywizacji, które skutkują największą trwałością zatrudnienia. Zastosowanie modelu umożliwi ocenę efektów działań powiatowych urzędów pracy na rzecz aktywizacji osób bezrobotnych w cyklu rocznym z uwzględnieniem poniesionych nakładów. Badanie trwałości efektów obejmuje okres 6, 12 i 24 miesięcy od zakończenia działań aktywizacyjnych. Model ten ma być dodatkowym narzędziem dla urzędów pracy, które ma pomóc w doborze najefektywniejszych form wsparcia i kształtowaniu polityki rynku pracy w zależności od warunków lokalnych.

Dane przedstawiające długoterminową skuteczność i efektywność zatrudnieniową działań aktywizacyjnych zakończonych w 2018 r. zostały zawarte w tabeli znajdującej się na stronie 68.

XIII. Wydawanie zezwoleń na pracę sezonową cudzoziemców oraz rejestracja oświadczeń o powierzeniu pracy cudzoziemcowi.

Zadaniem nałożonym od 01 stycznia 2018 r. na urzędy pracy jest również wydawanie zezwoleń na pracę sezonową cudzoziemców oraz rejestracja oświadczeń o powierzeniu pracy cudzoziemcowi.

Zezwolenie na pracę sezonową może być wydane na okres do 9 m-cy dla obywateli wszystkich państw spoza Unii Europejskiej i Europejskiego Obszaru Gospodarczego. Zezwolenie wydaje się jeśli cudzoziemiec ma wykonywać pracę w zakresie działalności bezpośrednio związanych z rolnictwem, leśnictwem, łowiectwem i rybactwem lub gastronomią i zakwaterowaniem.

W całym roku 2021 Powiatowy Urząd Pracy w Wieluniu przyjął 626 wniosków o wydanie zezwolenia na pracę sezonową cudzoziemca i wydał 400 zezwoleń, w tym 387 dla obywateli Ukrainy. Na pozostałe 226 złożone wnioski nie wydano zezwolenia, z uwagi na umorzenie postępowania w sprawie.

"Procedura oświadczeniowa" pozwala obywatelom 6 państw (Republiki Armenii, Republiki Białorusi, Republiki Gruzji, Republiki Mołdawii, Federacji Rosyjskiej i Ukrainy) wykonywać pracę w Polsce na okres do 6 m-cy bez konieczności uzyskania zezwolenia na pracę. Warunkiem wykonywania pracy w ramach tej procedury jest wpisanie przez właściwy Powiatowy Urząd Pracy oświadczenia o powierzeniu wykonywania pracy cudzoziemcowi do ewidencji oświadczeń oraz posiadanie przez cudzoziemca dokumentu, który uprawnia do pobytu i wykonywania pracy na terytorium RP.

W roku 2021 Powiatowy Urząd Pracy w Wieluniu wpisał do ewidencji oświadczeń 5723 oświadczenia o powierzeniu wykonywania pracy cudzoziemcowi, z czego 4419 dla obywateli Ukrainy (77,2%).

W roku 2021 liczba zatrudnionych w powiecie wieluńskim cudzoziemców znacznie wzrosła w porównaniu z rokiem 2020. Pracodawcy złożyli o 11 wniosków o wydanie zezwolenia na pracę sezonową cudzoziemca więcej niż w roku poprzednim, a liczba wydanych zezwoleń wzrosła o 2. Najwyraźniej zwiększyła się liczba zarejestrowanych oświadczeń o powierzeniu wykonywania pracy cudzoziemcowi, bo aż o 2275. Zatrudnianie cudzoziemców (głównie obywateli Ukrainy) jest więc coraz bardziej powszechne.

Jest to spowodowane przede wszystkim brakiem możliwości zatrudnienia na te wolne miejsca pracy obywateli RP. Cudzoziemcy są zatrudniani głównie przy pracach prostych: w rolnictwie, sadownictwie, ogrodnictwie, przy pracach budowlanych, przy pracach prostych w przemyśle, ale też jako ślusarze.

Szczegółowe dane z tego zakresu znajdują się na str. 66.

XIV. Wydatki na realizację zadań PUP w Wieluniu.

Wydatki na realizację zadań PUP w Wieluniu w okresie styczeń - grudzień 2021 r. wyniosły 20.173,0 tys. zł, czyli o 18.582,2 tys. zł mniej, niż w 2020 roku. Na spadek ten wpłynęło głównie zmniejszenie środków wydatkowanych na programy na rzecz promocji zatrudnienia (o 19.327,7 tys. zł), w tym szczególnie na wsparcie pracodawców, którzy odczuli skutki COVID-19.

Szczegółowa analiza struktury wydatków na aktywne formy przeciwdziałania bezrobociu obejmująca ubiegły rok wskazuje, że w porównaniu z 2020 r. zwiększyły się wydatki na szkolenia, KFS, prace interwencyjne, roboty publiczne, prace społecznie użyteczne, refundację kosztów wyposażenia/doposażenia stanowiska pracy, dotacje dla osób zamierzających uruchomić własną działalność gospodarczą, bon na zasiedlenie oraz staże.

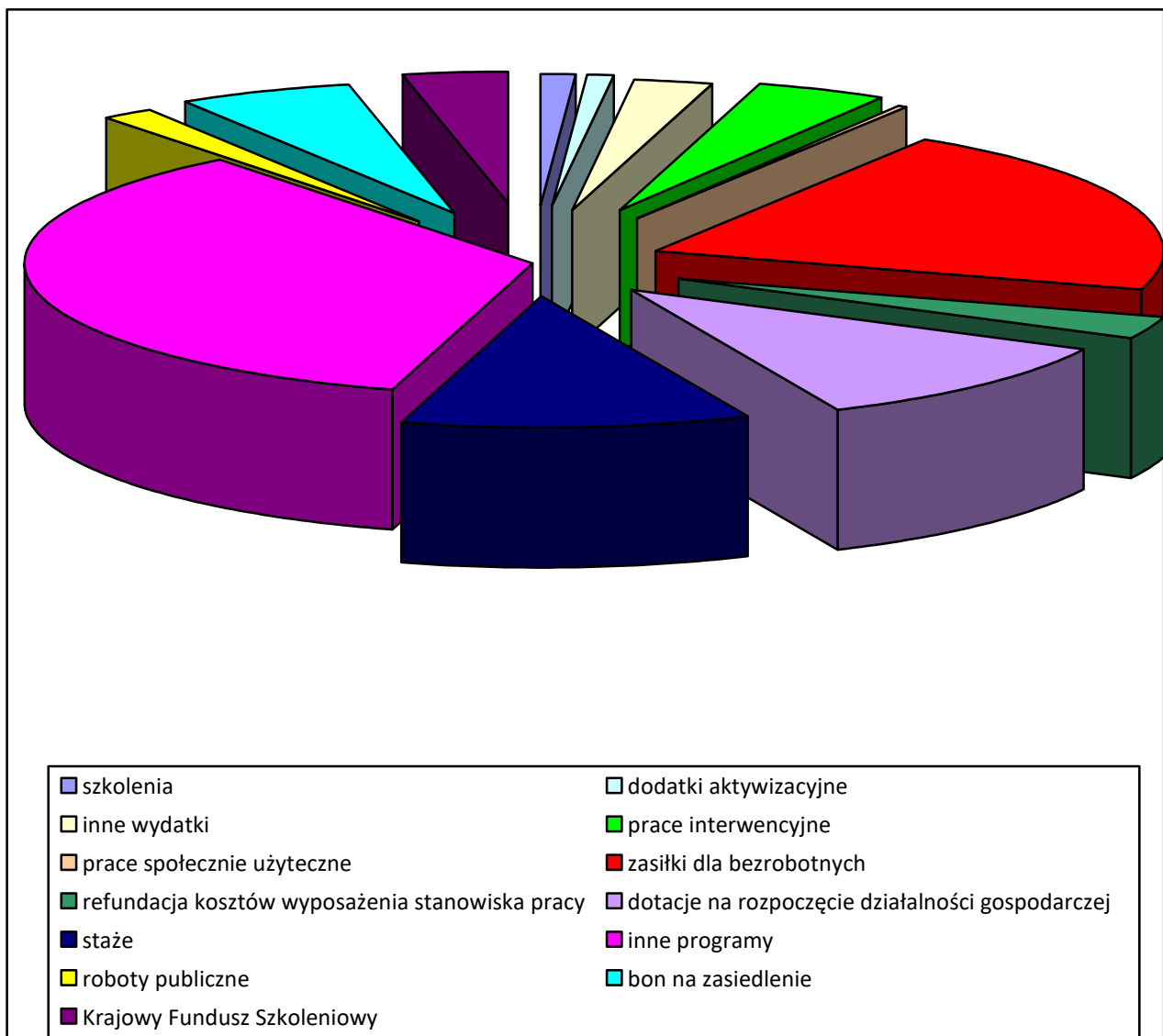
W związku z realizacją zapisów ustawy o szczególnych rozwiązaniach związanych z zapobieganiem, przeciwdziałaniem i zwalczaniem COVID-19, innych chorób zakaźnych oraz wywołanych nimi sytuacji kryzysowych (Dz. U. z 2020 r. poz. 374 z późn. zm.) w roku 2021 Powiatowy Urząd Pracy w Wieluniu udzielał wsparcia przedsiębiorcom, którzy w wyniku epidemii COVID-19 znaleźli się w bardzo trudnej sytuacji, w ramach n.w zadań :

- dofinansowanie części kosztów wynagrodzeń pracowników oraz należnych od nich składek na ubezpieczenia społeczne dla mikroprzedsiębiorców, małych i średnich przedsiębiorców,

- dofinansowanie części kosztów prowadzenia działalności gospodarczej dla przedsiębiorców samozatrudnionych,
- pożyczka bezzwrotna ze środków Funduszu Pracy na pokrycie bieżących kosztów prowadzenia działalności gospodarczej mikroprzedsiębiorcy,
- dofinansowanie części kosztów wynagrodzeń pracowników oraz należnych od nich składek na ubezpieczenia społeczne dla organizacji pozarządowych,
- dotacje na pokrycie bieżących kosztów prowadzenia działalności gospodarczej mikroprzedsiębiorcy i małego przedsiębiorcy określonych branż.

Na realizację w.w zadań urząd wydał łącznie 7.004,4 tys. zł. Szczegółowe dane zawiera tabela na str. 66.

W 2021 r. zwiększyły się ponadto pozostałe wydatki Funduszu Pracy. Analiza struktury pozostałych wydatków FP obejmująca ubiegły rok wskazuje, że w porównaniu z 2020 r. zwiększyły się wydatki związane kosztami systemu informatycznego oraz szkoleniem kadr. Mniej środków finansowych zostało natomiast wydatkowane na refundację dodatków do wynagrodzenia, koszty wezwań, zawiadomień, przekazywania świadczeń oraz inne wydatki. Strukturę wydatków z Funduszu Pracy w analizowanym okresie przedstawia poniższy wykres, natomiast szczegółowe dane z lat 2019-2021 znajdują się w tabeli na str. 64.



XV. Kierunki działań PUP w Wieluniu na 2022 r.

Przyczyny bezrobocia wynikają z procesów demograficznych i ekonomicznych. Wśród źródeł bezrobocia wymienić należy między innymi niedopasowanie struktury podaży pracy i struktury popytu na pracę ze względu na kwalifikacje, wykształcenie, zawód do wymogów gwałtownie modernizującej się pod wpływem impulsów rynkowych gospodarki, wciąż zbyt wysokich kosztów pracy, z jednej strony niskiej mobilności pracowników, z drugiej migracji zarobkowej młodych. Poziom bezrobocia rejestrowanego jest również w pewnym stopniu związany z przyjętym jako obowiązujący systemem przysługujących w sytuacji bezrobocia świadczeń dodatkowych i uprawnień, które stanowią zachętę dla pozostawiania w rejestrze bezrobotnych demotywuując do poszukiwania pracy.

Corocznym wyzwaniem dla urzędu jest przywrócenie na rynek pracy najtrudniejszej do aktywizacji grupy osób bezrobotnych, tzw. oddalonych od rynku pracy, którzy z różnych powodów nie są zainteresowani znalezieniem zatrudnienia.

Funkcjonowanie przez kilka lat profilowania osób bezrobotnych oraz wprowadzona tym zmiana sposobu obsługi spowodowała, iż ta grupa zarejestrowanych stała się dość liczna. Był to efekt dokonanych zmian legislacyjnych, na podstawie których sposób obsługi osób bezrobotnych w urzędzie uzależniony był i nastawiony na inne zupełnie działania w zależności od ustalonego dla bezrobotnego profilu pomocy. W efekcie wprowadzenia w/w zmian w rejestrach urzędu nadal pozostaje liczna grupa osób oddalonych od rynku pracy, w ogóle nie zainteresowana ofertą urzędu i która ponadto oczekuje, że taki stan zostanie zachowany.

Z uwagi na różnorodność przyczyn bezrobocia i zmieniającą się sytuację na rynku pracy przeciwdziałanie temu zjawisku powinno obejmować zespół różnych działań. Celem urzędu jest bowiem przede wszystkim udzielanie bezrobotnym pomocy w znalezieniu zatrudnienia poprzez promocję zatrudnienia oraz rozwój zasobów ludzkich. Dlatego też w 2022r. Powiatowy Urząd Pracy w Wieluniu, realizując zadania mające na celu łagodzenie negatywnych skutków bezrobocia, będzie koncentrował się na aktywizacji osób bezrobotnych, poprzez udzielanie pomocy polegającej przede wszystkim na realizacji usług rynku pracy oraz wspieranie ich instrumentami rynku pracy.

Coraz powszechniejsze jest ponadto kierowanie finansowych instrumentów aktywizacyjnych do określonych grup osób szczególnie wymagających wsparcia. Staje się to w coraz większym zakresie warunkiem przekazania środków finansowych dla urzędu. Będzie to więc także coraz częściej determinowało kierunki wydatkowania pozyskanych środków.

W 2022r. – podobnie jak w latach ubiegłych - sposób obsługi osób bezrobotnych w urzędzie będzie, ukierunkowany na indywidualne podejście do osoby i jej sytuacji na rynku pracy tak, aby udzielić jej skutecznej pomocy w powrocie lub zaistnieniu na rynku pracy oraz zmobilizować ją do większej odwagi i samodzielności w podejmowaniu działań na rzecz poprawy swojej sytuacji. Zadanie to będzie nadal realizowane przez utworzone w 2010r. Centrum Aktywizacji Zawodowej, które jest wyspecjalizowaną, wyodrębnioną w strukturze urzędu komórką organizacyjną, realizującą zadania w zakresie usług oraz instrumentów rynku pracy i zatrudnionych w nim doradców klienta.

Na finansowanie w 2022 r. programów na rzecz przeciwdziałania bezrobociu przyznana kwota limitu środków FP wynosi 5 113 143,05 zł, w tym kwota środków na realizację projektów współfinansowanych z EFS wynosi 3 754 023,94 zł (Regionalny Program Operacyjny – 1 956 017,57 zł , a Programu Operacyjnego Wiedza Edukacja Rozwój – 1 798 006,37 zł).

Pomimo przyznanych już kwot, zaistnieć może potrzeba podejmowania dalszych działań w celu pozyskania dodatkowych środków finansowych na realizację programów rynku pracy. Znacznym utrudnieniem w tym przypadku będzie obserwowane zawężanie warunków, na jakich urząd może ubiegać się o pozyskanie dodatkowych środków finansowych, poprzez ustalanie

kryteriów dostępu, zgodnie z którymi pozyskane środki mogą być przeznaczane w znacznej części na aktywizację tylko niektórych, wybranych grup osób bezrobotnych i pod warunkiem osiągnięcia wysokiego poziomu efektywności realizowanych działań. Konsekwencją nieosiągnięcia pożądaných efektów, czy też niedotrzymania kryteriów dostępu, może być nawet zwrot środków finansowych pozyskanych przez PUP lub brak możliwości ubiegania się o dodatkowe środki w przyszłym roku. **Dlatego też przy rozpatrywaniu wniosków o udzielenie wsparcia finansowego, urząd będzie kierował się w coraz szerszym zakresie zasadą dofinansowywania działań skierowanych przede wszystkim do preferowanych grup osób bezrobotnych, gwarantujących jednocześnie odpowiednią efektywność zatrudnieniową.**

Oprócz realizacji usług i instrumentów rynku pracy odpowiedzią PUP na problemy bezrobocia na najbliższy rok będzie dalsze dążenie do stałego podnoszenia jakości świadczonych usług. Szczególnego nakładu pracy wymagać będzie grupa bezrobotnych tzw. oddalonych od rynku pracy. Przywrócenie tej grupy na rynek pracy jest szczególnie istotne przy obecnych niedoborach pracowników i dużym spadku poziomu bezrobocia. Udzielanie pomocy w/w osobom wymaga efektywnego pośrednictwa pracy, specjalnych programów oddziałujących na ich aktywność, ale uzupełnionych działaniami o charakterze psychospołecznym. Dlatego też ogromną rolę we wspieraniu poprawy indywidualnych szans na znalezienie zatrudnienia będzie odgrywało szeroko rozumiane poradnictwo zawodowe zarówno grupowe, jak i indywidualne, obejmujące zajęcia z zakresu pomocy w aktywnym poszukiwaniu pracy jak również informację zawodową dla bezrobotnych.

Na zmieniającym się ustawicznie rynku pracy istotne znaczenie będzie też miała stała współpraca z pracodawcami, budowanie relacji partnerskich i wychodzenie z ofertą urzędu naprzeciwko oczekiwaniom pracodawców. Dlatego też doradcy klienta instytucjonalnego w urzędzie utrzymywać będą stały i bezpośredni kontakt z pracodawcami oraz udzielać im niezbędnej pomocy w korzystaniu z oferty urzędu.

Zadaniem urzędu na 2022 r. jest również wspieranie kształcenia ustawicznego pracodawców i pracowników co przyczyni się do nabywania i podnoszenia kwalifikacji kadry pracowniczej i dostosowania ich do potrzeb pracodawcy i zmieniającego się rynku pracy. Na ten cel przyznane zostały środki Krajowego Funduszu Szkoleniowego w kwocie 302,5 tys. zł.

Niebagatelny wpływ na podejmowane przez urząd działania nadal może mieć pandemia COVID-19. Stopień realizacji założonych działań, sposób ich realizacji oraz sposób funkcjonowania samego urzędu uzależnione będą od rozwoju sytuacji epidemicznej w kraju. Koniecznym może być przesunięcie części działań urzędu, podobnie jak to miało miejsce w latach 2020 i 2021, na rzecz walki ze skutkami pandemii, co niewątpliwie wpłynie wówczas na pozostałą część zadań PUP.

XVI. Podsumowanie

Patrząc na całoroczne statystyki w zakresie bezrobocia należy stwierdzić, że pod względem liczby zarejestrowanych sytuacja naszego lokalnego rynku pracy uległa znacznej poprawie w stosunku do roku poprzedniego. Poziom bezrobocia zmniejszył się o 316 osób, natomiast liczba wyłączeń z ewidencji wzrosła o 121 osób. O tym, czy ten trend zniżkowy się utrzyma - przekonamy się w najbliższych miesiącach, kiedy uruchomione zostaną prace sezonowe w rolnictwie i budownictwie, które z reguły, po tradycyjnym zimowym wzroście liczby zarejestrowanych wpływały na obniżenie poziomu bezrobocia. Jednocześnie korzystnie ukształtowała się struktura tego odpływu ze względu na utrzymującą się wysoką liczbę osób, które podjęły pracę, w tym także niesubsydiowaną. Wszystkie te zjawiska świadczą o „ożywieniu” zarówno na naszym lokalnym rynku pracy, jak i w skali Polski.

Na terenie powiatu wieluńskiego nadal utrzymują się jednak niekorzystne cechy w strukturze bezrobocia. Niemal 90% zarejestrowanych stanowią osoby znajdujące się w niekorzystnej sytuacji na rynku pracy. Większość to nadal osoby zamieszkałe na terenach wiejskich. Trwale na wysokim poziomie (15,7%) utrzymuje się odsetek osób bezrobotnych posiadających wyższe wykształcenie, które pozostają w ewidencji urzędu. Ponadto należy podkreślić, iż prawie 55% bezrobotnych posiada wykształcenie zasadnicze zawodowe lub niższe. Wysoki jest również odsetek osób nie posiadających stażu pracy oraz ze stażem krótkim, nie przekraczającym 1 roku. Niekorzystnym zjawiskiem na rynku pracy jest również długi okres pozostawania bez pracy, o czym świadczy wysoki udział długotrwale bezrobotnych w ogólnej liczbie osób zarejestrowanych w urzędzie. Odsetek osób pozostających w ewidencji urzędu przez okres ponad 12 m-cy w okresie ostatnich dwóch lat wynosił w końcu grudnia 2021 r. 56,0%.

Struktura bezrobocia występującego na naszym terenie wynika także z rolniczego charakteru terytorium powiatu, niekorzystnej struktury demograficznej zamieszkującej go ludności, niedopasowań strukturalnych w zakresie popytu i podaży na rynku pracy czy ograniczonej mobilności mieszkańców w poszukiwaniu zatrudnienia. Podstawową charakterystyką jakościową zasobów siły roboczej stała się bowiem w ostatnich latach posiadana przez nich wiedza, kwalifikacje i umiejętności zawodowe, a rozwój regionu jest silnie zdeterminowany jakością kapitału ludzkiego jego mieszkańców. Dlatego też, dla przełamania niekorzystnej sytuacji w zakresie specyfiki występującego na naszym terenie bezrobocia, konieczne jest ciągłe kreowanie postaw aktywnych, zwłaszcza wśród ludności wiejskiej, wspieranie rozwoju przedsiębiorczości, pobudzanie do podnoszenia kwalifikacji zawodowych, zdobywania nowych umiejętności i zawodów tak, aby w jak najlepszy sposób dopasować

umiejętności i kwalifikacje osób szukających pracy do zapotrzebowań pracodawców, pobudzając przedsiębiorstwa i zwiększając tym samym zdolność bezrobotnych do zatrudnienia.

Istotnym czynnikiem mającym wpływ na aktywizację osób bezrobotnych są działania PUP w zakresie pozyskiwania dodatkowych środków finansowych, w tym środków Europejskiego Funduszu Społecznego i realizacji programów skierowanych do grup szczególnie dotkniętych bezrobociem. Świadczy o tym nadal utrzymująca się liczba wyłączeń w ramach usług i instrumentów rynku pracy objętych działaniem tych programów oraz popularność innych usług świadczonych przez PUP w tym zakresie.

Ludność powiatu wieluńskiego – wybrane zagadnienia z lat 2001, 2007, 2019 i 2020 (dane GUS - BDL)

Jednostki samorządowe		Ogółem	Kobiety	Ludność w wieku			wskaznik obciążenia demograficznego (ludność w wieku nieprodukcyjnym na 100 osób w wieku produkcyjnym)	Liczba bezrobotnych wg stanu na a) 31.12.2001r. b) 31.12.2007r. c) 31.12.2020r. d) 31.12.2021r.
				przedpro – dukcyjnym	produkcyjnym	poprodukcyjnym		
				od 0 do 17 lat	kobiety 18-59 lat mężczyźni 18-64 lata	kobiety 60 i więcej lat mężczyźni 65 i więcej lat		
				a) stan na 31.12.2001 r. b) stan na 31.12.2007 r.		c) stan na 31.12.2019 r. d) stan na 31.12.2020 r.		
powiat	a)	79081	40445	19366	46505	13210	70,0	6400
	b)	78076	40104	16167	48516	13393	60,9	2916
	c)	76256	38854	13520	45942	16794	66,0	2031
	d)	75736	38613	13410	45228	17098	67,5	1715
miasto Wieluń	a)	24717	13069	5893	15684	3140	57,6	2229
	b)	24122	12825	4474	16025	3623	50,5	1000
	c)	22269	11716	3567	13035	5667	70,8	671
	d)	21892	11527	3475	12602	5815	73,7	570
gminy wiejskie								
Biała	a)	5562	2807	1433	3108	1021	79,0	359
	b)	5513	2762	1227	3320	966	66,1	174
	c)	5440	2725	975	3324	1141	63,7	123
	d)	5396	2708	971	3280	1145	64,5	84
Czarnożyły	a)	4613	2293	1168	2568	877	79,6	291
	b)	4559	2281	979	2723	857	67,4	119
	c)	4523	2257	819	2763	941	63,7	93
	d)	4489	2260	820	2704	965	66,0	89
Konopnica	a)	4068	2051	905	2318	845	75,5	281
	b)	3870	1967	718	2377	775	62,8	146
	c)	3772	1906	624	2221	927	69,8	94
	d)	3759	1895	634	2197	928	71,1	69
Mokrsko	a)	5479	2755	1344	3121	1014	75,6	452
	b)	5426	2757	1192	3240	994	67,5	182
	c)	5401	2673	1053	3256	1092	65,9	118
	d)	5359	2665	1032	3222	1105	66,3	84
Osjaków	a)	4750	2404	1197	2676	877	77,5	400
	b)	4798	2433	1063	2848	887	68,5	208
	c)	4738	2348	938	2826	974	67,7	146
	d)	4740	2352	931	2815	994	68,4	116
Ostrówek	a)	4653	2364	1077	2668	908	74,4	333
	b)	4665	2391	958	2805	902	66,3	182
	c)	4481	2261	776	2745	960	63,2	123
	d)	4473	2260	763	2722	988	64,3	105
Pątnów	a)	6509	3294	1700	3676	1133	77,1	487
	b)	6462	3293	1555	3804	1103	69,9	219
	c)	6504	3293	1246	3986	1272	63,2	131
	d)	6512	3287	1257	3973	1282	63,9	117
Skomlin	a)	3502	1771	876	2007	619	74,5	293
	b)	3405	1714	749	2064	592	65,0	103
	c)	3319	1674	651	2033	635	63,3	87
	d)	3267	1649	628	1995	644	63,8	78
Wieluń	a)	8577	4326	2049	4935	1593	73,8	680
	b)	8587	4345	1770	5289	1528	62,4	297
	c)	9187	4686	1711	5672	1804	62,0	245
	d)	9245	4698	1747	5658	1840	63,4	231
Wierzchlas	a)	6651	3311	1724	3744	1183	77,6	595
	b)	6669	3336	1482	4021	1166	65,9	286
	c)	6622	3315	1160	4081	1381	62,3	200
	d)	6604	3312	1152	4060	1392	62,7	172

Sytuacja na rynku pracy w woj. łódzkim w okresie styczeń – grudzień 2021 r. w ujęciu tabelarycznym – dane z Wojewódzkiego Urzędu Pracy w Łodzi.

Województwo Powiatowy Urząd Pracy	Zarejestrowani bezrobotni według wybranych kategorii (stan na 31.12.2021 r.)													napływ od początku roku	odpływ od początku roku	podjęcia pracy od początku roku	brak gotowości do podjęcia pracy od początku roku	oferty pracy od początku roku	stopa bezrobocia (dane GUS)
	Ogółem	kobiety	w tym																
			zamieszkałi na wsi	niepełnosprawni	z prawem do zasięku	zwolnieni z przyczyn dot. zakładu pracy	długotrwale bezrobotni	w okresie do 12 m-cy od dnia ukończenia nauki	bez kwalifikacji zawodowych	do 30 roku życia	w tym do 25 roku życia	powyżej 50 roku życia	Cudzoziemcy						
woj. Łódzkie	60 902	30 614	19 631	5 075	7 307	2 903	35 443	1 497	22 529	12 337	5 618	18 095	207	75 329	80 367	48 505	7085	144 702	5,6
Łódź	20 325	9 316	0	1 593	1 853	844	12 935	177	10 368	3 074	1 217	6 671	106	16 833	17 996	12 868	67	66 590	5,8
Łódź – Wsch.	1 731	798	1 080	115	209	141	1 007	34	529	294	120	565	4	2 127	2 448	1 333	226	6 545	5,7
Brzeziny	779	369	371	45	86	38	442	17	323	174	85	215	2	1 004	1 091	629	108	943	6,6
Pabianice	2 942	1 380	752	331	412	296	1 702	47	1 252	500	230	983	6	3 712	3 799	2 220	221	4 412	6,2
Zgierz	3 317	1 778	841	271	510	195	1 695	70	1 032	623	269	1 009	21	5 198	5 678	3 173	952	14 461	5,3
Łęczyca	1 204	577	647	53	118	44	739	33	537	286	139	362	3	1 913	2 014	943	66	1 806	5,5
Piotrków Tryb.	3 606	1 878	1 610	399	523	143	2 004	105	1 152	790	344	1 044	10	4 966	5 075	3 037	397	6 375	5,5 i 5,3*
Bełchatów	2 429	1 455	1 032	239	345	134	1 324	85	426	543	237	551	4	3 525	3 740	2 273	559	4 616	4,7
Opoczno	1 883	1 044	1 291	213	332	73	935	70	415	445	207	538	1	2 880	2 943	2 022	66	1 338	6,3
Pajęczno	1 505	798	1 213	84	188	136	833	81	419	433	236	379	1	1 862	2 007	1 165	84	911	7,2
Radomsko	2 043	1 158	1 074	154	302	62	1 002	80	734	545	243	591	3	3 682	4 060	2 031	858	5 190	4,6
Tomaszów Maz	3 408	1 660	1 351	298	472	45	1 884	99	1 165	714	345	920	7	4 739	5 056	2 999	546	5 072	7,0
Sieradz	2 470	1 274	1 313	204	326	126	1 333	106	424	667	345	651	1	4 096	4 541	2 354	709	2 910	4,7
Wieluń	1 715	963	1 145	113	189	99	961	94	283	452	242	435	5	2 462	2 636	1 524	212	4 763	5,2
Zduńska Wola	1 581	910	465	190	207	86	897	52	441	333	161	456	2	2 392	2 464	1 344	396	1 114	6,2
Poddębice	1 133	540	844	75	102	25	687	52	266	316	158	289	1	1 263	1 387	796	93	843	6,0
Łask	1 273	587	869	103	161	51	674	66	375	326	166	372	0	1 927	1 998	1 046	257	1 171	6,9
Wieruszów	847	441	615	58	161	53	412	42	258	267	140	205	2	1 447	1 443	821	141	1 506	4,4
Skieriewice	1 467	883	568	125	228	115	821	37	384	311	129	398	4	2 274	2 440	1 434	295	3 178	5,2 i 3,5*
Łowicz	1 449	699	767	104	163	65	853	53	534	340	188	456	5	2 112	2 326	1 221	411	1 674	4,5
Rawa Mazow.	659	349	306	60	90	31	328	26	191	183	90	200	1	1 120	1 323	739	155	1 721	3,0
Kutno	3 136	1 757	1 477	248	330	101	1 975	71	1 021	721	327	805	18	3 795	3 902	2 533	266	7 563	7,5

Stopa bezrobocia dla kraju wg GUS na koniec grudnia 2021 r. – 5,4%

*podano stopę bezrobocia w kolejności: dla powiatu grodzkiego i ziemskiego

Sytuacja na rynku pracy w powiecie wieluńskim w okresie styczeń – grudzień w latach 2020 – 2021

	Ludność w wieku produkcyjnym		Liczba osób bezrobotnych													
	stan na 31.12.2020r.		a – stan na 31.12.2020r. b – stan na 31.12.2021r.													
	ogółem.	Kobiety		ogółem	kobiety	z prawem do zasiłku	długotrwale bezrobotni		w okresie do 12 m-cy od dnia uk. nauki		bez kwalifikacji zawodowych		do 30 roku życia		powyżej 50 roku życia	
							ogółem	kobiety	ogółem	kobiety	ogółem	Kobiety	ogółem	kobiety	ogółem	Kobiety
Powiat	75736	38613	a	2031	1114	281	1115	677	102	59	366	206	555	339	519	170
			b	1715	963	189	961	590	94	47	283	154	452	283	435	157
Miasto Wieluń	21892	11527	a	671	365	99	381	224	19	12	128	74	125	81	197	71
			b	570	303	61	319	190	25	12	85	54	106	58	171	65
gminy wiejskie																
Biała	5396	2708	a	123	68	11	65	39	14	8	18	7	49	33	24	6
			b	84	49	8	47	28	5	4	11	5	36	23	14	8
Czarnożyły	4489	2260	a	93	63	11	53	40	5	3	16	9	28	21	21	9
			b	89	55	14	51	36	2	1	15	6	21	12	24	13
Konopnica	3759	1895	a	94	53	15	52	33	4	3	15	8	32	17	23	12
			b	69	51	10	36	28	4	3	9	5	27	23	12	5
Mokrsko	5359	2665	a	118	66	21	53	36	6	2	13	8	38	17	28	9
			b	84	57	9	41	33	9	3	9	8	32	22	15	9
Osjaków	4740	2352	a	146	82	23	81	48	7	3	26	16	47	29	37	13
			b	116	69	15	74	49	4	2	18	11	27	16	24	7
Ostrówek	4473	2260	a	123	59	17	65	34	9	5	22	12	44	25	34	7
			b	105	51	10	65	36	6	2	20	11	29	17	34	8
Pątnów	6512	3287	a	131	77	19	65	48	12	6	25	17	50	32	26	6
			b	117	64	13	58	40	10	5	15	8	44	25	18	5
Skomlin	3267	1649	a	87	50	10	58	35	2	2	19	11	17	11	19	5
			b	78	45	6	43	27	4	3	14	7	21	13	13	5
Wierzchnas	9245	4698	a	200	101	26	102	58	16	9	34	19	60	32	47	12
			b	231	126	16	98	52	15	8	32	14	54	34	45	10
Wieluń	6604	3312	a	245	130	29	140	82	8	6	50	25	65	41	63	20
			b	172	93	27	129	71	10	4	55	25	55	40	65	22

Struktura bezrobocia w jednostkach samorządowych powiatu wieluńskiego wg stanu w dniu 31.12.2020 r. i 31.12.2021 r.

Wyszczególnienie		Powiat ogółem		Miasto Wieluń		Gmina Wieluń		Gmina Biała		Gmina Czarnożyły		Gmina Konopnica		Gmina Mokrsko		Gmina Osjaków		Gmina Ostrówek		Gmina Pątnów		Gmina Skomlin		Gmina Wierzchnas	
		2020	2021	2020	2021	2020	2021	2020	2021	2020	2021	2020	2021	2020	2021	2020	2021	2020	2021	2020	2021	2020	2021	2020	2021
wiek	18 – 24	293	242	55	61	32	30	31	19	14	10	18	13	21	18	22	10	24	18	30	24	8	9	38	29
	25 – 34	539	445	164	119	64	50	41	34	29	24	21	19	33	26	44	39	30	20	40	42	22	25	51	50
	35 – 44	500	415	182	147	68	70	21	13	23	23	21	15	29	21	31	31	26	18	26	19	27	23	46	33
	45 – 54	356	342	137	140	42	39	12	8	14	17	16	14	17	10	26	19	24	31	14	19	18	14	36	30
	55 – 59	194	155	80	57	18	20	10	6	7	11	12	5	12	7	12	11	10	11	12	7	6	4	15	16
	60 lat i więcej	149	116	53	46	21	22	8	4	6	4	6	3	6	2	11	5	9	7	9	6	6	3	14	14
wykształcenie	wyższe	278	269	123	108	26	25	11	16	16	8	6	9	15	16	20	24	8	5	16	18	9	8	28	31
	policealne i śr. Zawodowe	411	332	139	135	44	33	30	17	22	16	23	12	29	20	24	16	27	20	18	24	12	16	43	21
	średnie ogólnoksz.	207	178	83	55	21	27	10	7	6	6	5	10	11	12	12	7	15	12	15	11	7	9	22	22
	zasadn. zawod.	695	570	195	166	85	72	52	29	28	35	39	26	49	26	49	41	46	45	46	43	30	28	76	63
	gimnazj. i niższe	440	366	131	106	69	74	20	15	21	24	21	12	14	10	41	27	27	23	36	21	29	17	31	35
staż pracy ogółem	do 1 roku	339	294	122	105	46	43	16	13	12	12	19	12	16	17	26	18	18	17	23	19	6	12	35	25
	1 – 5	570	473	161	143	53	52	45	33	33	26	31	24	40	23	42	35	32	24	40	35	28	24	65	57
	5 – 10	326	297	95	90	58	45	15	11	14	16	13	11	21	18	23	22	18	16	20	21	21	19	28	26
	10 – 20	330	281	139	120	36	31	17	10	6	10	10	8	17	10	20	17	20	21	17	17	9	8	39	29
	20 – 30	177	138	65	49	18	19	10	4	12	10	10	5	11	7	12	5	14	14	5	8	9	6	11	10
	30 lat i więcej	92	64	44	24	7	11	3	3	4	8	2	2	7	4	8	6	4	1	6	2	2	0	5	3
	bez stażu	197	168	45	39	27	30	17	10	12	7	9	7	6	5	15	12	17	12	20	15	12	9	17	22
czas pozostawiania bez pracy	do 1 m-ca	179	156	61	49	29	18	16	9	7	11	11	8	10	10	9	6	8	9	8	16	5	6	15	14
	1-3	337	312	106	113	34	38	16	15	17	26	13	12	28	18	22	19	24	14	25	13	14	15	38	28
	3-6	238	231	82	77	26	29	15	10	7	6	14	11	19	13	19	16	10	15	17	21	7	8	22	22
	6-12	350	223	110	73	40	34	19	9	20	10	11	9	18	11	28	13	27	11	27	20	11	12	39	22
	12-24	318	247	95	79	37	31	22	12	21	14	14	9	23	12	25	20	18	22	19	16	18	8	26	28
	pow 24 m-cy	609	546	217	179	79	81	35	29	21	22	31	20	20	20	43	41	36	34	35	31	32	29	60	58
ogółem		2031	1715	671	570	245	231	123	84	93	89	94	69	118	84	146	115	123	105	131	117	87	78	200	172

**Zestawienie poziomu bezrobocia w poszczególnych grupach bezrobotnych w latach 2016 – 2021 r.
(stan z końca grudnia)**

Wyszczególnienie: a – liczba bezwzględna b – struktura w %		2016 r.	2017 r.	2018 r.	2019 r.	2020 r.	2021 r.
ogółem bezrobotni	a	2845	2359	2183	1936	2031	1715
	b	100,0	100,0	100,0	100,0	100,0	100,0
w tym kobiety	a	1493	1318	1277	1093	1114	963
	b	52,5	55,9	58,5	56,5	54,8	56,2
w tym zamieszkali na wsi	a	1843	1521	1412	1285	1360	1145
	b	64,8	64,5	64,7	66,4	67,0	66,8
w tym bez prawa do zasiłku	a	2524	2042	1905	1681	1750	1526
	b	88,7	86,6	87,3	86,8	86,2	89,0
osoby poprzednio pracujące	a	2473	2117	1965	1725	1834	1547
	b	86,9	89,7	90,0	89,1	90,3	90,2
w tym: zwolnieni z przyczyn dot. zakładu pracy	a	63	75	68	81	110	99
	b	2,2	3,2	3,1	4,2	5,4	5,8
osoby dotychczas nie pracujące	a	372	242	218	211	197	168
	b	13,1	10,3	10,0	10,9	9,7	9,8
osoby w okresie do 12 m-cy od dnia ukończenia szkoły	a	157	89	86	109	102	94
	b	5,5	3,8	3,9	5,6	5,0	5,5
kobiety które nie podjęły zatrudnienia po urodzeniu dziecka	a	491	487	461	377	363	317
	b	17,3	20,6	21,1	19,5	17,9	18,5
bez kwalifikacji zawodowych	a	641	514	497	386	366	283
	b	22,5	21,8	22,8	19,9	18,0	16,5
bez doświadczenia zawodowego	a	531	372	333	304	317	256
	b	18,7	15,8	15,3	15,7	15,6	14,9
cudzoziemcy	a	8	5	5	6	8	5
	b	0,3	0,2	0,2	0,3	0,4	0,3
osoby w szczególnej sytuacji na rynku pracy	a	2551	2112	1960	1719	1791	1505
	b	89,7	89,5	89,8	88,8	88,2	87,8
do 30 roku życia	a	896	662	569	521	555	452
	b	31,5	28,1	26,1	26,9	27,3	26,4
do 25 roku życia	a	468	289	257	256	293	242
	b	16,4	12,3	11,8	13,2	14,4	14,1
długotrwale bezrobotne	a	1699	1425	1318	1091	1115	961
	b	59,7	60,4	60,4	56,4	54,9	56,0
powyżej 50 roku życia	a	726	601	552	508	519	435
	b	25,5	25,5	25,3	26,2	25,6	25,4
korzystający ze świadczeń pomocy społecznej	a	0	0	0	0	0	3
	b	x	x	x	x	x	0,2
posiadające co najmniej jedno dziecko do 6 r. ż.	a	573	547	509	438	442	369
	b	20,1	23,2	23,3	22,6	21,8	21,5
posiadające co najmniej jedno dziecko niepełnosprawne do 18 r. ż.	a	12	11	11	9	15	13
	b	0,4	0,5	0,5	0,5	0,7	0,8
niepełnosprawni	a	119	116	111	107	113	113
	b	4,2	4,9	5,1	5,5	5,6	6,6
wskaźnik napływu do bezrobocia za okres I-XII		119,4	133,2	139,0	131,6	133,5	113,0
wskaźnik wtórnego bezrobocia za okres I-XII		94,3	106,7	112,7	104,2	104,1	85,9
wskaźnik odpływu z bezrobocia za okres I-XII		133,8	150,3	146,4	142,9	128,6	128,6
wskaźnik płynności rynku pracy za okres I-XII		64,3	61,1	58,7	59,4	62,0	66,4

Bilans bezrobocia w okresie styczeń – grudzień w latach 2020 i 2021 r.

Wyszczególnienie: o – ogółem k – kobiety		2020 r.		2021 r.			
		Ogółem	w tym zamieszkali na terenach wiejskich	Ogółem	w tym zamieszkali na terenach wiejskich		
Bezrobotni zarejestrowani w analizowanym okresie		o k	2585 1265	1750 864	2295 1161	1546 815	
z tego	po raz pierwszy	o k	570 266	412 188	551 293	409 220	
	po raz kolejny	o k	2015 999	1338 676	1744 868	1140 595	
Bezrobotni wyłączeni z ewidencji w analizowanym okresie		o k	2490 1244	1675 861	2611 1312	1764 904	
z tego	podjęcia pracy	o k	1602 799	1071 557	1524 768	1053 543	
	niesubsydiowanej	o k	1247 623	843 435	1126 586	778 420	
		subsydiowanej	o k	355 176	228 122	398 182	275 123
	z tego	prac interwencyjnych	o k	95 60	64 42	122 62	82 40
			robót publicznych	o k	24 10	23 9	27 6
		podjęcia działalności gospodarczej	o k	79 36	52 23	93 29	70 23
			podjęcia pracy w ramach refundacji kosztów zatrudnienia bezrobotnego	o k	40 15	25 51	39 19
		podjęcia pracy poza miejscem zamieszkania w ramach bonu na zasiedlenie	o K	117 55	64 37	117 66	69 41
			podjęcia pracy w ramach bonu zatrudnieniowego	o k	0 0	0 0	0 0
		inne	o k	0 0	0 0	0 0	0 0
			rozpoczęcia szkolenia	o k	28 7	24 4	41 11
	w tym w ramach bonu szkoleniowego	o k	25 6	22 4	30 5	24 5	
		rozpoczęcia stażu	o k	226 159	161 122	243 168	174 123
	w tym w ramach bonu stażowego	o k	0 0	0 0	0 0	0 0	
		rozpoczęcia prac społecznie użytecznych	o k	68 26	53 22	63 26	44 20
	odmowy przyjęcia propozycji zatrudnienia lub uczestnictwa w innych formach aktywizacji	o k	49 22	31 12	71 26	53 18	
		niepotwierdzenia gotowości	o k	162 45	98 23	212 51	124 23
	dobrowolnej rezygnacji	o k	113 74	81 52	148 110	103 80	
		podjęcia nauki	o k	7 1	5 1	12 5	9 4
	osiągnięcie wieku emerytalnego, nabycia praw emerytalnych, rentowych lub do świadczenia przedemerytalnego	o k	93 47	57 26	96 49	48 22	

	innych	o k	142 64	94 42	201 98	125 63
Bezrobotni wg stanu w końcu grudnia		o k	2031 1114	1360 749	1715 963	1145 660
w tym zarejestrowani po raz pierwszy		o k	348 196	258 147	293 174	210 132

**Bilans bezrobocia wśród osób będących w szczególnej sytuacji na rynku pracy w okresie
styczeń - grudzień 2020 i 2021 r.**

Wyszczególnienie: o – ogółem k – kobiety			Bezrobotni									
			do 25 roku życia		do 30 roku życia		powyżej 50 roku życia		Długotrwałe			
			2020 r.	2021 r.	2020 r.	2021 r.	2020 r.	2021 r.	2020 r.	2021 r.		
Bezrobotni zarejestrowani w analizowanym okresie			o	783	717	1249	1078	423	363	685	682	
			k	378	368	633	567	162	152	386	367	
z tego	po raz pierwszy	o	361	378	454	457	38	31	X	X		
		k	163	190	219	244	15	12				
	po raz kolejny	o	422	339	795	621	385	332	685	682		
		k	215	174	414	323	147	140	386	367		
Bezrobotni wyłączeni z ewidencji w analizowanym okresie			o	702	728	1141	1127	412	447	661	836	
			k	345	362	576	583	170	165	381	454	
z tego z przyczyn	podjęcia pracy	o	465	448	794	712	187	192	303	360		
		k	231	227	397	366	83	73	194	201		
		Niesubsydiowanej	o	351	319	580	487	159	153	257	299	
			k	174	158	289	248	75	64	168	175	
		Subsydiowanej	o	114	129	214	225	28	39	46	61	
			k	57	69	108	118	8	9	26	26	
		z tego	prac interwencyjnych	o	21	29	39	49	13	17	22	23
				k	11	17	25	27	3	5	17	8
			robót publicznych	o	2	2	5	4	8	130	9	9
				k	2	2	5	4	1	0	3	2
			podjęcia działalności gospodarczej	o	17	18	37	39	4	6	6	14
				k	7	6	17	17	2	2	4	5
			podjęcia pracy w ramach refundacji kosztów zatrudnienia bezrobotnego	o	11	12	17	16	3	4	6	11
				k	4	4	6	4	2	2	1	8
			podjęcia pracy poza miejscem zamieszkania w ramach bonu na zasiedlenie	o	63	68	116	117	0	0	3	4
				k	33	40	55	66	0	0	1	3
	podjęcia pracy w ramach bonu zatrudnieniowego	o	0	0	0	0	0	0	0	0		
		k	0	0	0	0	0	0	0	0		
	innych	o	0	0	0	0	0	0	0	0		
		k	0	0	0	0	0	0	0	0		
	rozpoczęcia szkolenia	o	20	20	25	30	0	0	2	6		
		k	5	2	6	5	0	0	1	4		
	w tym w ramach bonu szkoleniowego	o	20	20	25	30	0	0	1	3		
		k	5	2	6	5	0	0	1	1		
	rozpoczęcia stażu	o	121	124	157	164	7	10	41	54		
		k	74	77	102	105	4	6	31	40		
	w tym w ramach bonu stażowego	o	0	0	0	0	0	0	0	0		
		k	0	0	0	0	0	0	0	0		
	rozpoczęcia prac społecznie użytecznych	o	1	1	1	2	34	31	60	53		
		k	1	0	1	1	6	6	25	24		
	odmowy przyjęcia propozycji zatrudnienia lub uczestnictwa w innych formach aktywizacji	o	13	16	20	25	4	15	28	47		
		k	7	5	10	10	1	3	15	21		
niepotwierdzenia gotowości	o	37	46	59	72	32	31	72	97			
	k	6	12	18	23	9	1	28	32			
dobrowolnej rezygnacji	o	27	25	53	55	18	18	41	82			
	k	17	14	33	38	12	10	31	69			
podjęcia nauki	o	6	12	7	12	0	0	1	0			
	k	1	5	1	5	0	0	0	0			
osiągnięcie wieku emerytalnego, nabycia praw emerytalnych rentowych lub do św. przedemerytalnego	o	1	0	1	0	92	96	37	35			
	k	0	0	0	0	47	49	19	15			
innych	o	11	36	24	55	38	54	76	102			
	k	3	20	8	30	8	17	37	48			

Bezrobotni, którzy w analizowanym okresie utracili status osoby będącej w szczególnej sytuacji na rynku pracy	o k	44 24	40 25	74 57	54 40	0 0	0 0	X	X
Bezrobotni wg stanu w końcu grudnia	o k	293 156	242 133	555 339	452 283	519 170	435 157	1115 677	961 590
w tym zarejestrowani po raz pierwszy	o k	172 85	163 84	227 127	205 119	53 20	35 13	135 95	108 76

Bezrobotni z prawem do zasiłku

Wyszczególnienie: a - stan na koniec b - struktura w % c - dynamika do analogicznego okresu ubiegłego roku		2019 r.		2020 r.		2021 r.	
		ogółem	kobiety	ogółem	kobiety	ogółem	kobiety
ogółem	a	255	135	281	148	189	113
	b	100,0	52,9	100,0	52,7	100,0	59,8
	c	91,7	87,1	110,2	109,6	67,3	76,4
zamieszkali na wsi	a	177	93	182	100	128	83
	b	69,4	36,5	64,8	35,6	67,7	43,9
	c	99,4	90,3	102,8	107,5	70,3	83,0
osoby w okresie do 12 m-cy od dnia ukończenia szkoły	a	4	2	1	1	2	1
	b	1,6	0,8	0,4	0,4	1,1	0,5
	c	200,0	200,0	25,0	50,0	200,0	100,0
kobiety, które nie podjęły zatrudnienia po urodzeniu dziecka	a		17		14		7
	b	X	6,7	X	5,0	X	3,7
	c		121,4		82,4		50,0
bez kwalifikacji zawodowych	a	26	17	21	13	15	8
	b	10,2	6,7	7,5	4,6	7,9	4,2
	c	61,9	56,7	80,8	76,5	71,4	61,5
bez doświadczenia zawodowego	a	1	1	1	0	0	0
	b	0,4	0,4	0,4	X	X	X
	c	33,3	33,3	100,0	X	X	X
osoby w szczególnej sytuacji na rynku pracy	a	199	106	228	121	145	90
	b	78,0	41,6	81,1	43,1	76,7	47,6
	c	90,9	87,6	114,6	114,2	63,6	74,4
do 30 roku życia	a	64	39	57	38	35	26
	B	25,1	15,3	20,3	13,5	18,5	13,6
	c	95,5	90,7	89,1	97,4	61,4	68,4
w tym do 25 roku życia	a	13	5	17	10	7	5
	b	5,1	2,0	6,0	3,6	3,7	2,6
	c	59,1	38,5	130,8	200,0	41,2	50,0
długotrwale bezrobotni	a	1	1	1	0	4	3
	b	0,4	0,4	0,4	X	2,1	1,6
	c	33,3	100,0	100,0	X	400,0	X
powyżej 50 roku życia	a	97	34	122	50	76	34
	b	38,0	13,3	43,4	17,8	40,2	18,0
	c	86,6	73,9	125,8	147,1	67,9	68,0
korzystające ze świadczeń pomocy społecznej	a	0	0	0	0	0	0
	B	X	X	X	X	X	X
	c	X	X	X	X	X	X
posiadające co najmniej jedno dziecko do 6 roku życia	a	61	34	63	49	46	39
	b	23,9	13,3	22,4	17,4	24,3	20,6
	c	101,7	63,0	103,3	144,1	73,0	79,6
posiadające co najmniej jedno dziecko niepełnosprawne do 18 roku życia	a	0	0	3	3	3	2
	b	X	X	1,1	1,1	1,6	1,1
	c	X	X	X	X	100,0	66,7
niepełnosprawni	a	25	13	32	20	21	12
	b	9,8	5,1	11,4	7,1	11,1	6,3
	c	100,0	144,4	128,0	153,8	65,6	60,0

Struktura bezrobocia

Bezrobotni według wykształcenia

WYSZCZEGÓLNIENIE: a – stan na koniec roku. b – % udział w ogólnej liczbie bezrobotnych		2020 r.						2021 r.					
		ogółem	kobiety	długotrwałe bezrobotni	do 30 roku życia	w tym do 25 roku życia	Powyżej 50 roku życia	ogółem	kobiety	długotrwałe bezrobotni	do 30 roku życia	w tym do 25 roku życia	Powyżej 50 roku życia
ogółem	a	2031	1114	1115	555	293	519	1715	963	961	452	242	435
	b	100	54,8	54,9	27,3	14,4	25,5	100	56,2	56,0	26,4	14,1	25,4
wyższe	a	278	207	135	85	18	24	269	202	127	93	29	25
	b	13,7	10,2	6,6	4,2	0,9	1,2	15,7	11,8	7,4	5,4	1,7	1,4
policealne i śr. zawodowe	a	411	256	194	145	95	92	332	199	160	111	76	85
	b	20,2	12,6	9,5	7,1	4,7	4,5	19,4	11,6	9,3	6,5	4,4	5,0
LO	a	207	150	113	89	47	17	178	128	93	70	32	20
	b	10,2	7,4	5,6	4,4	2,3	0,8	10,4	7,5	5,4	4,1	1,9	1,2
zasadnicze zawodowe	a	695	317	373	174	100	239	570	272	334	127	76	180
	b	34,2	15,6	18,4	8,6	4,9	11,8	33,2	15,9	19,5	7,4	4,4	10,5
gimnazjalne i niższe	a	440	184	300	62	33	147	366	162	247	51	29	125
	b	21,7	9,0	14,8	3,0	1,6	7,2	21,3	9,4	14,4	3,0	1,7	7,3

Bezrobotni według stażu pracy

WYSZCZEGÓLNIENIE: a – stan na koniec roku. b – % udział w ogólnej liczbie bezrobotnych		2020 r.						2021 r.					
		ogółem	kobiety	długotrwałe bezrobotni	do 30 roku życia	w tym do 25 roku życia	powyżej 50 roku życia	Ogółem	kobiety	długotrwałe bezrobotni	do 30 roku życia	w tym do 25 roku życia	powyżej 50 roku życia
ogółem	a	2031	1114	1115	555	293	519	1715	963	961	452	242	435
	b	100	54,8	54,9	27,3	14,4	25,5	100	56,2	56,0	26,4	14,1	25,4
do 1 roku	a	339	188	189	163	97	35	294	185	174	129	82	31
	b	16,7	9,3	9,3	8,0	4,8	1,7	17,1	10,8	10,1	7,5	4,8	1,8
1 – 5 lat	a	570	355	317	225	99	47	473	289	271	184	75	43
	b	28,1	17,5	15,6	11,1	4,9	2,3	27,6	16,9	15,8	10,7	4,3	2,5
5 – 10 lat	a	326	187	188	43	1	54	297	175	163	30	1	62
	b	16,1	9,2	9,3	2,1	0,0	2,7	17,3	10,2	9,5	1,8	0,1	3,6
10 – 20 lat	a	330	162	189	1	X	138	281	142	164	2	X	116
	b	16,2	7,9	9,3	0,0	X	6,8	16,4	8,3	9,6	0,1	X	6,8
20 – 30 lat	a	177	67	90	X	X	140	138	50	79	X	X	108
	b	8,7	3,3	4,4	X	X	6,9	8,1	2,9	4,6	X	X	6,3
30 i więcej	a	92	23	28	X	X	92	64	20	25	X	X	64
	b	4,5	1,1	1,4	X	X	4,5	3,7	1,2	1,4	X	X	3,7
bez stażu	a	197	132	114	123	96	13	168	102	85	107	84	11
	b	9,7	6,5	5,6	6,1	4,7	0,6	9,8	5,9	5,0	6,3	4,9	0,7

Bezrobotni według czasu pozostawania bez pracy

WYSZCZEGÓLNIENIE: a – stan na koniec roku. b – % udział w ogólnej liczbie bezrobotnych		2020 r.						2021 r.					
		ogółem	Kobiety	długotrwale bezrobotni	do 30 roku życia	w tym do 25 roku życia	powyżej 50 roku życia	Ogółem	kobiety	długotrwale bezrobotni	do 30 roku życia	w tym do 25 roku życia	powyżej 50 roku życia
ogółem	a	2031	1114	1115	555	293	519	1715	963	961	452	242	435
	b	100	54,8	54,9	27,3	14,4	25,5	100	56,2	56,0	26,4	14,1	25,4
do 1 miesiąca	a	179	100	12	75	47	41	156	81	17	66	40	30
	b	8,8	4,9	0,6	3,7	2,3	2,0	9,1	4,7	1,0	3,9	2,3	1,7
1 – 3 miesięcy	a	337	147	64	114	81	81	312	135	75	115	77	69
	b	16,6	7,2	3,2	5,6	4,0	4,0	18,2	7,9	4,4	6,7	4,5	4,0
3 – 6 miesięcy	a	238	113	36	87	52	49	231	126	35	89	57	41
	b	11,7	5,6	1,8	4,3	2,6	2,4	13,5	7,4	2,0	5,2	3,3	2,4
6 – 12 miesięcy	a	350	170	80	116	55	82	223	116	46	63	28	53
	b	17,2	8,4	3,9	5,7	2,7	4,0	13,0	6,8	2,7	3,7	1,6	3,1
12 – 24 miesięcy	a	318	190	317	92	37	73	247	158	246	59	25	66
	b	15,7	9,3	15,6	4,5	1,8	3,6	14,4	9,2	14,3	3,4	1,5	3,9
pow. 24 miesięcy	a	609	394	606	71	21	193	546	347	542	60	15	176
	b	30,0	19,4	29,8	3,5	1,0	9,5	31,8	20,2	31,6	3,5	0,9	10,3

Bezrobotni według wieku

WYSZCZEGÓLNIENIE: a – stan na koniec roku. b – % udział w ogólnej liczbie bezrobotnych		2020 r.				2021 r.			
		ogółem	kobiety	długotrwale bezrobotni	Posiadający co najmniej jedno dziecko do 6 roku życia	Ogółem	kobiety	długotrwale bezrobotni	Posiadający co najmniej jedno dziecko do 6 roku życia
ogółem	a	2031	1114	1115	442	1715	963	961	369
	b	100	54,8	54,9	21,8	100	56,2	56,0	21,5
18 – 24 lat	a	293	156	78	43	242	133	53	38
	b	14,4	7,7	3,8	2,1	14,1	7,8	3,1	2,2
25 – 34 lat	a	539	379	304	260	445	326	248	219
	b	26,6	18,7	15,0	12,8	26,0	19,0	14,4	12,8
35 - 44 lat	a	500	322	297	129	415	263	262	101
	b	24,6	15,8	14,6	6,4	24,2	15,3	15,3	5,9
45 – 54 lat	a	356	173	209	9	342	170	211	11
	b	17,5	8,5	10,3	0,5	19,9	9,9	12,3	0,6
55 – 59 lat	a	194	84	130	0	155	71	104	0
	b	9,6	4,1	6,4	X	9,0	4,2	6,1	X
60 i więcej lat	a	149	X	97	1	116	X	83	0
	b	7,3	X	4,8	0,0	6,8	X	4,8	X

Bezrobotni według zawodów

Wyszczególnienie		Zarejestrowani bezrobotni							Oferty pracy	
		w 2021 r.		w końcu 2021 r.					Zgłoszone w 2021 r.	w końcu 2021 r.
		Ogółem	Kobiety	Ogółem	kobiety	poprzednio pracujący, wg czasu pozostawania bez pracy (w m-cach)				
						do 1	1-12	pow. 12		
00	Bez zawodu	217	99	163	95	8	41	36	0	0
03	Żołnierz szeregowy	2	0	1	0	0	0	0	0	0
11	Przedstawiciele władz publicznych, wyżsi urzędnicy i dyrektorzy generalni	0	0	2	0	0	0	2	8	0
12	Kierownicy do spraw zarządzania i handlu	1	0	1	0	0	1	0	9	0
14	Kierownicy w branży hotelarskiej, handlu i innych branżach usługowych	3	2	0	0	0	0	0	6	0
21	Specjaliści nauk fizycznych, matematycznych i technicznych	76	45	33	16	7	14	8	1	0
22	Specjaliści do spraw zdrowia	44	39	17	16	2	13	2	2	0
23	Specjaliści nauczania i wychowania	54	48	41	34	1	15	22	8	0
24	Specjaliści do spraw ekonomicznych i zarządzania	123	93	86	65	8	31	38	18	1
25	Specjaliści do spraw technologii informacyjno-komunikacyjnych	7	1	2	1	1	0	1	0	0
26	Specjaliści z dziedziny prawa, dziedzin społecznych i kultury	67	52	43	33	4	23	15	4	0
31	Średni personel nauk fizycznych, chemicznych i technicznych	177	61	100	42	6	44	40	5	
32	Średni personel do spraw zdrowia	22	20	15	14	2	9	3	2	0
33	Średni personel do spraw biznesu i administracji	165	109	92	72	10	24	41	41	
34	Średni personel z dziedziny prawa, spraw społecznych, kultury i pokrewne	44	35	18	15	2	5	6	8	0
35	Technicy informatycy	29	2	12	0	0	4	0	2	0
41	Sekretarki, operatorzy urządzeń biurowych i pokrewni	34	30	22	20	2	14	6	47	1
42	Pracownicy obsługi klienta	16	11	8	6	0	4	3	4	0
43	Pracownicy do spraw finansowo-statystycznych i ewidencji materiałowej	35	10	13	3	5	3	5	50	1
44	Pozostali pracownicy obsługi biura	3	3	3	3	1	2	0	6	0
51	Pracownicy usług osobistych	207	166	211	172	13	82	106	60	3
52	Sprzedawcy i pokrewni	191	156	163	147	14	67	80	45	6
53	Pracownicy opieki osobistej i pokrewni	5	5	2	2	1	0	1	21	0
54	Pracownicy usług ochrony	5	2	4	1	1	1	2	3	0
61	Rolnicy produkcji towarowej	28	21	21	12	2	10	8	2	0
62	Leśnicy i rybacy	1	0	2	0	0	1	1	0	0
71	Robotnicy budowlani i pokrewni (z wyłączeniem elektryków)	151	1	103	7	11	51	37	115	1
72	Robotnicy obróbki metali, mechanicy maszyn i urządzeń i pokrewni	174	6	156	11	16	62	73	46	5
73	Rzemieślnicy i robotnicy	5	4	5	3	1	1	3	1	0

	poligraficzni									
74	Elektrycy i elektronicy	66	2	41	0	6	22	12	4	0
75	Robotnicy w przetwórstwie spożywczym, obróbce drewna, produkcji wyrobów tekstylnych i pokrewni	149	78	153	96	10	59	81	184	2
81	Operatorzy maszyn i urządzeń wydobywczych i przetwórczych	22	11	29	18	2	8	19	65	1
82	Monterzy	18	5	12	5	1	8	3	85	7
83	Kierowcy i operatorzy pojazdów	36	1	31	0	1	15	12	115	0
91	Pomoce domowe i sprzętaczk	9	6	14	11	0	6	8	60	2
92	Robotnicy pomocniczy w rolnictwie, leśnictwie i rybołówstwie	4	1	2	1	0	2	0	30	0
93	Robotnicy pomocniczy w górnictwie, przemyśle, budownictwie i transporcie	74	24	71	31	6	27	38	1901	4
94	Pracownicy pomocniczy przygotowujący posiłki	3	2	2	1	0	1	1	6	0
96	Ładowacze nieczystości i inni pracownicy przy pracach prostych	28	10	20	10	0	16	4	62	0
RAZEM		2295	1161	1715	963	144	686	717	3026	34

Wydatki na realizację zadań PUP w Wieluniu w okresie styczeń - grudzień w latach 2019– 2021

WYDATKI		2019 r.		2020 r.		2021 r.		
		kwota w tys. zł	struktura w %	kwota w tys. zł	struktura w %	kwota w tys. zł	struktura w %	
Wydatki ogółem		9 786,0	100,0	38 755,2	100,0	20 173,0	100,0	
z tego	Zasiłki dla bezrobotnych	2 873,2	29,4	3 563,2	9,2	4 223,6	20,9	
	Dodatki aktywizacyjne	107,8	1,1	133,0	0,4	149,8	0,8	
	Programy na rzecz promocji zatrudnienia	6 383,2	65,2	34 579,1	89,2	15 251,4	75,6	
	szkolenia	322,4	3,3	137,2	0,4	216,1	1,1	
	Krajowy Fundusz Szkoleniowy	299,4	3,0	329,9	0,9	697,0	3,5	
	prace interwencyjne	705,1	7,2	443,3	1,1	804,4	4,0	
	roboty publiczne	350,3	3,6	243,1	0,6	337,3	1,7	
	prace społecznie użyteczne	88,0	0,9	78,7	0,2	84,5	0,4	
	refundacja kosztów wyposażenia i doposażenia stanowiska pracy	486,5	5,0	514,7	1,3	544,0	2,7	
	dotacje	1 504,0	15,4	1 648,4	4,3	2 153,9	10,7	
	bon zatrudnieniowy	70,9	0,7	42,2	0,1	0,0	X	
	bon na zasiedlenie	838,5	8,6	790,3	2,0	1 119,3	5,5	
	staże	1 700,5	17,4	1 447,2	3,7	2 286,3	11,3	
	koszty przejazdu, zakwaterowania i wyżywienia	3,0	0,0	0,0	X	0,4	0,0	
	inne programy	14,6	0,1	28 904,1	74,6	7 008,2	34,7	
	z tego w szczególności	dofinansowanie części kosztów wynagrodzeń pracowników oraz należnych od tych wynagrodzeń składek na ubezpiec. społ.	X	X	8 296,9	21,4	389,2	1,9
		dofinansowanie części kosztów prowadzenia działalności gospodarczej	X	X	3 381,6	8,7	662,6	3,3
		pożyczka bezzwrotna ze środków Funduszu Pracy na pokrycie bieżących kosztów prowadzenia działalności gospodarczej mikroprzedsiębiorcy	X	X	16 990,8	43,8	126,3	0,6
		dofinansowanie części kosztów pracowników oraz należnych od nich składek na ubezpieczenie społeczne dla organizacji pozarządowych	X	X	24,6	0,1	27,7	0,1
		dotacje na pokrycie bieżących kosztów prowadzenia działalności gospodarczej mikroprzedsiębiorcy i małego przedsiębiorcy określonych branż	X	X	205,0	0,5	5 798,6	28,7
Pozostałe wydatki FP		421,8	4,3	479,9	1,2	538,2	2,7	

		koszty wezwań, zawiadomień, przekazywania świadczeń	58,3	0,6	67,8	0,2	61,0	0,3
	z tego	koszty systemu informatycznego	213,6	2,2	272,0	0,7	337,4	1,7
		koszty szkolenia kadr	24,2	0,2	6,2	0,0	23,4	0,1
		refundacja dodatków do wynagrodzenia	113,0	1,2	103,8	0,2	102,9	0,5
		inne wydatki	12,7	0,1	30,1	0,1	13,5	0,1

Zestawienie wydanych zezwoleń na pracę sezonową cudzoziemców oraz rejestracji oświadczeń o powierzeniu pracy cudzoziemcowi

Wyszczególnienie		2019 r.	2020 r.	2021 r.
Liczba wydanych zezwoleń na pracę sezonową cudzoziemca		355	398	400
w tym:	dla obywateli Ukrainy	346	387	387
Liczba oświadczeń o powierzeniu wykonywania pracy cudzoziemcowi wpisanych do ewidencji oświadczeń		3088	3448	5723
w tym:	dla obywateli Ukrainy	2896	3130	4419

Wydatki na realizację zadań PUP w Wieluniu w ramach tarczy w 2021 r.

Kategoria	Liczba złożonych wniosków	Liczba zrealizowanych wniosków	Liczba osób ogółem, na które zostało wypłacone wsparcie	KWOTA WYPŁAT
dofinansowanie części kosztów wynagrodzeń pracowników oraz należnych od tych wynagrodzeń składek na ubez. społ.	22	22	74	389.238,05
dofinansowanie części kosztów prowadzenia działalności gospodarczej	124	90	100	662.640,00
pożyczka bezzwrotna ze środków Funduszu Pracy na pokrycie bieżących kosztów prowadzenia działalności gospodarczej mikroprzedsiębiorcy	65	27	30	126.255,28
dofinansowanie części kosztów pracowników oraz należnych od nich składek na ubezpieczenie społeczne dla organizacji pozarządowych	1	1	4	27.737,16
dotacje na pokrycie bieżących kosztów prowadzenia działalności gospodarczej mikroprzedsiębiorcy i małego przedsiębiorcy określonych branż	1224	1156	1161	5.798.548,00
RAZEM	1436	1296	1369	7.004.418,49

Długoterminowa skuteczność i efektywność zatrudnieniowa działań aktywizacyjnych zakończonych w 2018 r.

	Wskaźniki skuteczności zatrudnieniowej po zakończeniu aktywizacji w okresie:			Liczba osób, która zakończyła aktywizację w 2018 r.	Liczba osób pozostających w zatrudnieniu niesubsydiowanym po zakończeniu aktywizacji w okresie:		
	6 miesięcy	12 miesięcy	24 miesięcy		6 miesięcy	12 miesięcy	24 miesięcy
Polska	62,8	61,7	62,7	383 256	244 579	236 630	240 233
Województwo łódzkie	66,1	64,9	65,1	25 048	16 835	16 244	16 315
Powiat wieluński	78,6	80,7	83,9	960	805	757	748
działania aktywizacyjne:							
Stáže	79,4	79,2	77,0	370	270	245	228
Szkolenia	56,9	62,1	62,5	43	25	26	26
Dotacje na rozpoczęcie działalności gospodarczej	94,7	91,6	85,6	100	96	91	85
Prace interwencyjne	82,9	77,3	74,1	135	113	104	100
Roboty publiczne	54,0	40,1	30,3	49	26	19	14
Doposażenia/wyposażenia stanowiska pracy	91,6	89,1	86,8	40	37	35	34
Bon na zasiedlenie	87,1	83,8	80,9	127	112	106	102
Bon na zatrudnienie	61,2	64,1	69,7	18	11	11	12
Prace społecznie użyteczne	6,5	7,0	6,5	74	5	5	5
Studia podyplomowe	25,0	12,5	6,3	4	1	0	0