



**Powiatowy Urząd Pracy
w Wieluniu**

**INFORMACJA
O STANIE I STRUKTURZE
BEZROBOCIA
W POWIECIE WIELUŃSKIM
WG STANU NA 30.06.2015 r.**

Akceptuję:

Wieluń, wrzesień 2015 r.

SPIS TREŚCI:

I.	WPROWADZENIE	3
II.	UWAGI METODYCZNE	4
III.	POZIOM I DYNAMIKA BEZROBOCIA	5
IV.	BILANS BEZROBOCIA	6
V.	WYBRANE KATEGORIE BEZROBOTNYCH	7
A.	Bezrobotni zamieszkali na wsi	7
B.	Kobiety	9
C.	Bezrobotni z prawem do zasiłku	10
D.	Bezrobotni będący w szczególnej sytuacji na rynku pracy	10
VI.	STRUKTURA BEZROBOCIA	12
A.	Bezrobotni według wykształcenia	12
B.	Bezrobotni według stażu pracy	13
C.	Bezrobotni według czasu pozostawania bez pracy	13
D.	Bezrobotni według wieku	14
E.	Bezrobotni według zawodów	15
F.	Bezrobotni według rodzaju działalności ostatniego miejsca pracy	16
VII.	AKTYWNE DZIAŁANIA PUP OGRANICZAJĄCE BEZROBOCIE I ŁAGODZĄCE JEJ SKUTKI	17
A.	Programy rynku pracy	18
B.	Pośrednictwo pracy	19
C.	Organizacja szkoleń	21
D.	Poradnictwo zawodowe, informacja zawodowa oraz pomoc w aktywnym poszukiwaniu pracy	22
VIII.	WYDATKI NA REALIZACJĘ ZADAŃ PUP W WIELUNIU	23
IX.	P O D S U M O W A N I E	24

ANEKS TABELARYCZNY:

•	SYTUACJA NA RYNKU PRACY W WOJEWÓDZTWIE ŁÓDZKIM	25
•	SYTUACJA NA RYNKU PRACY W POWIECIE WIELUŃSKIM	26
•	ZESTAWIENIE POZIOMU BEZROBOCIA W POSZCZEGÓLNYCH GRUPACH BEZROBOTNYCH	27
•	BILANS BEZROBOCIA	28
•	BILANS OSÓB BĘDĄCYCH W SZCZEGÓLNEJ SYTUACJI NA RYNKU PRACY	30
•	BEZROBOTNI Z PRAWEM DO ZASIŁKU	32
•	STRUKTURA BEZROBOCIA	33
•	BEZROBOTNI WG ZAWODÓW	35
•	BEZROBOTNI WG RODZAJU DZIAŁALNOŚCI OSTATNIEGO MIEJSCA PRACY	36
•	WYDATKI NA REALIZACJĘ ZADAŃ PUP W WIELUNIU	37

I. WPROWADZENIE

Przedstawiona poniżej informacja obrazuje sytuację na rynku pracy w powiecie wieluńskim w I półroczu 2015 roku. W opracowaniu tym omówione zostały zmiany w poziomie i strukturze bezrobocia, jak również kierunki działań Powiatowego Urzędu Pracy w Wieluniu ograniczające bezrobocie i łagodzące jego skutki.

Szczegółowe dane charakteryzujące powyższe problemy, znajdują się w bogatym zestawie tabelarycznym, zamieszczonym głównie na końcu niniejszego opracowania. Niektóre zagadnienia, dla zapewnienia przejrzystości analizowanych danych, zaprezentowano w postaci wykresów.

Jako materiały źródłowe wykorzystano sprawozdawczość statystyczną o rynku pracy, dane GUS oraz materiały własne PUP w Wieluniu.

II. UWAGI METODYCZNE

1. Informację o stanie i strukturze bezrobocia opracowano na podstawie sprawozdawczości o rynku pracy ustalonej przez Prezesa Rady Ministrów rozporządzeniem z dnia 18 marca 2015 r. w sprawie określenia wzorów formularzy sprawozdawczych, objaśnień co do sposobu ich wypełniania oraz wzorów kwestionariuszy i ankiet statystycznych stosowanych w badaniach statystycznych ustalonych w programie badań statystycznych statystyki publicznej na rok 2015 (Dz. U., poz. 561).
2. Dane o liczbie bezrobotnych obejmują osoby, które są zarejestrowane w PUP w Wieluniu jako bezrobotne, zgodnie z ustawą z dnia 20 kwietnia 2004 roku o promocji zatrudnienia i instytucjach rynku pracy (tekst jednolity Dz. U. z 2015 r. poz. 149 z późn. zm.).
3. Przez „stopę bezrobocia” należy rozumieć procentowy udział liczby bezrobotnych w liczbie ludności aktywnej zawodowo.
4. Przez „ludność aktywną zawodowo” należy rozumieć zbiorowość składającą się z osób uznanych według klasyfikacji GUS za pracującą oraz osoby bezrobotne, o których mowa w punkcie 2.
5. Przez „wskaźnik napływu do bezrobocia” (Wnb) należy rozumieć wyrażony w procentach stosunek liczby nowo zarejestrowanych bezrobotnych w danym okresie sprawozdawczym do liczby bezrobotnych według stanu na koniec poprzedniego okresu sprawozdawczego.
6. Przez „wskaźnik odpływu z bezrobocia” (Wob) należy rozumieć wyrażony w procentach stosunek liczby bezrobotnych wyrejestrowanych z urzędu pracy w danym okresie sprawozdawczym (odpływ) do liczby bezrobotnych według stanu na koniec poprzedniego okresu sprawozdawczego.
7. Przez „wskaźnik płynności rynku pracy” (Wp) należy rozumieć wyrażony w procentach stosunek liczby bezrobotnych, którzy podjęli pracę w danym okresie sprawozdawczym, do liczby nowo zarejestrowanych bezrobotnych w tym okresie.

III. POZIOM I DYNAMIKA BEZROBOCIA

Według stanu na koniec I półrocza 2015 r. w ewidencji wieluńskiego urzędu pracy znajdowały się 3292 osoby bezrobotne. W odniesieniu do stanu na koniec grudnia 2014 r. odnotowano spadek poziomu bezrobocia o 465 osób. Liczba osób bezrobotnych w powiecie wieluńskim zwiększała się w styczniu i lutym br. Natomiast w okresie od marca do końca czerwca populacja zarejestrowanych systematycznie się obniżała. Porównując liczbę osób bezrobotnych pozostających w ewidencji urzędu w końcu czerwca 2015 r. z analogicznym okresem ubiegłego roku należy zaznaczyć, że w tym przypadku poziom bezrobocia uległ zmniejszeniu (o 619 osób, tj. o 15,8%).

W ogólnej liczbie bezrobotnych zarejestrowanych w PUP w Wieluniu najliczniejsze grupy stanowią nadal osoby zamieszkałe na terenach wiejskich – 62,4%, bez prawa do zasiłku – 87,3% oraz osoby poprzednio pracujące – 86,2%. Ponadto w PUP w Wieluniu na koniec czerwca 2015 r. zarejestrowanych było:

- 418 osób z prawem do zasiłku dla bezrobotnych,
- 97 osób w okresie do 12 m-cy od dnia ukończenia szkoły,
- 164 bezrobotnych niepełnosprawnych,
- 117 osób poszukujących pracy,
- 1699 kobiet.

Stopa bezrobocia w powiecie wieluńskim w końcu I półrocza 2015 r. wynosiła 10,0%. W tym samym czasie stopa bezrobocia w województwie łódzkim wynosiła 11,2%, a w skali całego kraju – 10,3%. W analogicznym okresie ubiegłego roku wskaźnik ten kształtował się następująco: powiat wieluński – 11,7%, województwo łódzkie – 12,9%, cały kraj – 12,0%.

Szczegółowe dane dotyczące sytuacji na rynku pracy w województwie łódzkim w końcu czerwca br. oraz zestawienie poziomu bezrobocia na terenie powiatu wieluńskiego w poszczególnych grupach bezrobotnych w latach 2011 – 2015 przedstawiono w tabelach znajdujących się na str. 25 i 27.

Poziom bezrobocia w jednostkach samorządowych objętych działaniami PUP w Wieluniu przedstawia tabela zamieszczona na str. 26. Analiza zawartych w niej danych wskazuje, że podobnie jak w skali powiatu, również we wszystkich gminach z terenu powiatu, jak i w Wieluniu, poziom bezrobocia uległ zmniejszeniu. Najwyższy spadek odnotowano w gminach: Czarnożyły – 27,5%, Mokrsko – 26,6%, Biała – 24,8% oraz w gminie Skomlin – 20,8%.

IV. BILANS BEZROBOCIA

Na wzrost lub spadek poziomu bezrobocia wpływają dwie wielkości: liczba osób bezrobotnych zarejestrowanych w danym okresie i liczba osób, które w tym samym czasie zostały wyrejestrowane z ewidencji urzędu pracy.

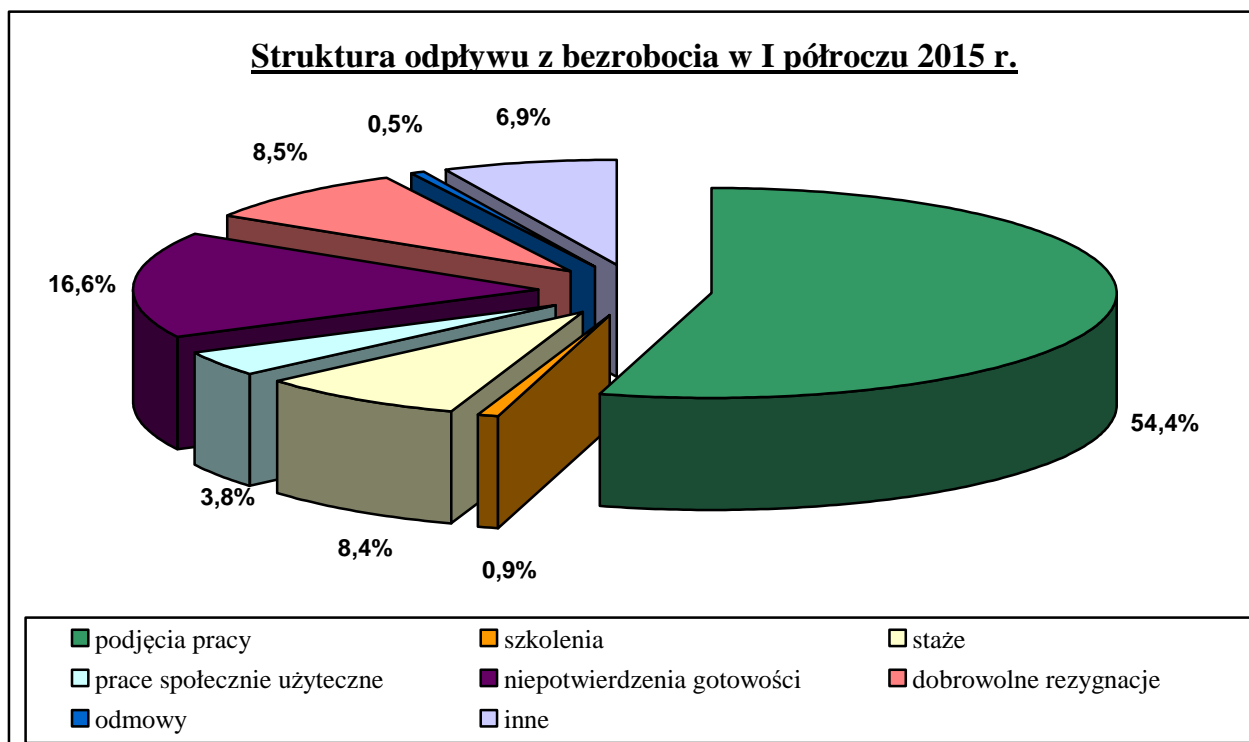
W okresie I półrocza 2015 roku status osoby bezrobotnej uzyskało 2037 osób, tj. o 0,6% mniej niż w roku ubiegłym. Podstawowym składnikiem napływu były ponowne rejestracje – 1658 osób zarejestrowało się po raz kolejny (w tym 799 kobiet). Po raz pierwszy w urzędzie pracy zarejestrowało się 379 osób, w tym 172 kobiety.

Spośród wszystkich składników odpływu z bezrobocia nadal najliczniejsza jest grupa osób, które podjęły zatrudnienie. Z tej przyczyny wyłączono z ewidencji urzędu 1360 bezrobotnych, czyli o 115 osoby więcej, niż w analogicznym okresie ubiegłego roku. Drugą grupę pod względem liczby wyłączeń z ewidencji PUP stanowią nadal osoby, które nie potwierdziły gotowości do podjęcia pracy (415 bezrobotnych, o 17,9% więcej, niż w analogicznym okresie ubiegłego roku). Łącznie na przestrzeni sześciu miesięcy 2015 r. z ewidencji urzędu wyłączono 2502 osoby, tj. o 2,8% więcej niż przed rokiem. Udział poszczególnych przyczyn wyłączeń w ogólnej ich liczbie był następujący: podjęcia pracy – 54,4%, niepotwierdzenia gotowości do podjęcia pracy – 16,6%, dobrowolna rezygnacja – 8,5%, rozpoczęcie szkolenia, stażu i prac społecznie użytecznych – 13,1%.

Dynamikę napływu do bezrobocia i odpływu z bezrobocia w I półroczu w latach 2012-2015 przedstawia poniższe zestawienie:

	I półrocze 2012r.	I półrocze 2013r.	dynamika	I półrocze 2014r.	dynamika	I półrocze 2015r.	dynamika
napływ	2467	2331	94,5	2050	88,0	2037	99,4
odpływ	2225	2403	108,0	2433	101,3	2502	102,8

Strukturę odpływu z bezrobocia w I półroczu 2015 r. przedstawia poniższy wykres.



Wskaźnik napływu do bezrobocia za okres styczeń – czerwiec 2015 r. osiągnął poziom wyższy, jak rok temu. Natomiast wskaźniki odpływu z bezrobocia oraz płynności rynku pracy, wynoszące odpowiednio 66,6% i 66,8%, ukształtowały się na poziomie najwyższym od pięciu lat. Świadczy to o pozytywnej sytuacji na naszym lokalnym rynku pracy.

V. WYBRANE KATEGORIE BEZROBOTNYCH

A. BEZROBOTNI ZAMIESZKALI NA WSI.

Osoby bezrobotne zamieszkałe na terenach wiejskich stanowią wciąż zdecydowaną większość (62,4%) ogółu osób zarejestrowanych w wieluńskim urzędzie pracy. W porównaniu z analogicznym okresem ubiegłego roku liczba bezrobotnych zamieszkałych na wsi zmniejszyła się o 453 osoby.

W omawianej populacji dominują bezrobotni nie posiadający gospodarstwa rolnego, stanowiący 86,6% ogółu zarejestrowanych mieszkających na wsi. Wśród bezrobotnych zamieszkałych na wsi, podobnie jak w skali całego powiatu, tylko nieliczni posiadają prawo do zasiłku dla bezrobotnych – 11,9%. Liczba ta jest niższa niż przed rokiem o 75 osób. Kobiety stanowią 51,0% omawianej kategorii.

Poniżej przedstawiona tabela zawiera dane dotyczące bezrobotnych zamieszkałych na wsi w końcu czerwca w latach 2013 - 2015.

Wyszczególnienie		Stan na koniec I półrocza:			Dynamika I półrocze 2014r.=100
		2013r.	2014r.	2015r.	
Ogółem		2625	2508	2055	81,9
w tym	kobiety	1323	1280	1060	82,8
	z prawem do zasiłku	314	320	245	76,6
	bezrobotni posiadający gospodarstwo rolne	263	268	276	103,0
Wyszczególnienie		Wybrane elementy bilansu bezrobocia wśród osób zamieszkałych na terenach wiejskich w I półroczu:			
		2013r.	2014r.	2015r.	Dynamika I półrocze 2014r.=100
napływ		1463	1336	1284	96,1
odpływ		1588	1591	1644	103,3
podjęcia pracy		882	833	886	106,4
rozpoczęcia szkolenia, stażu, przygotowania zawodowego, pracy społecznie użytecznej		255	290	235	81,0
odmowy przyjęcia propozycji		8	10	4	40,0
niepotwierdzenia gotowości		225	217	258	118,9
dobrowolne rezygnacje		126	153	152	99,3

W okresie pierwszego półrocza 2015 r. w Powiatowym Urzędzie Pracy w Wieluniu zarejestrowało się 1284 bezrobotnych zamieszkałych na wsi, co stanowi 63,0% wszystkich nowych rejestracji. Struktura osób bezrobotnych zamieszkałych na terenach wiejskich, rejestrujących się w urzędzie w I półroczu 2015 r., była następująca: 47,0% stanowiły kobiety, a 80,1% - osoby rejestrujące się po raz kolejny.

Na przestrzeni minionego półrocza 1644 osoby bezrobotne zamieszkałe na terenach wiejskich zostały wyłączone z ewidencji, co stanowi 65,7% wszystkich wyrejestrowań. Z ogólnej liczby osób wyłączonych z ewidencji 886 podjęło pracę, 258 osób bezrobotnych nie potwierdziło gotowości do jej podjęcia, 152 osoby dobrowolnie zrezygnowały ze statusu bezrobotnego, natomiast 4 osoby odmówiły przyjęcia propozycji zatrudnienia lub innej formy aktywizacji. Ponadto 235 osób zostało skierowanych na szkolenie, staż lub prace społecznie użyteczne.

B. KOBIETY

Liczba bezrobotnych kobiet zarejestrowanych w urzędzie pracy na koniec czerwca 2015 r. wynosiła 1699 osób, stanowiąc 51,6% ogółu bezrobotnych. Porównując te dane z analogicznymi wskaźnikami z lat ubiegłych należy zauważyć, że w ostatnim okresie wzrósł odsetek bezrobotnych kobiet. Są one nadal w trudniejszej sytuacji na rynku pracy niż mężczyźni, ponieważ stanowią mniejszość wśród bezrobotnych, którzy podjęli zatrudnienie.

Według danych z końca czerwca 2015 r. bezrobotne kobiety stanowiły: 51,6% wśród osób bezrobotnych zamieszkałych na terenach wiejskich, 51,7% zarejestrowanych bezrobotnych posiadających prawo do zasiłku, 57,6% osób w wieku do 30 roku życia, w tym 55,2% osób w wieku do 25 roku życia, 54,0% długotrwale bezrobotnych, 35,7% bezrobotnych powyżej 50 roku życia, 54,5% osób bez kwalifikacji zawodowych oraz 43,3% osób niepełnosprawnych. Ponadto w ewidencji urzędu pozostawały 442 kobiety, które nie podjęły zatrudnienia po urodzeniu dziecka (26,0% wszystkich kobiet).

Od początku roku do końca czerwca 2015 r. zarejestrowało się 971 kobiet, co stanowi 47,7% ogólnego napływu do bezrobocia. Poziom rejestracji kobiet w roku bieżącym był wyższy, niż w analogicznym okresie 2014 o 8 osób. W tym samym czasie z ewidencji urzędu wyłączono 1088 kobiet, z tego podjęcia pracy stanowiły 52,3% wyłączeń. Wskaźnik udziału kobiet wyrejestrowanych z ewidencji w ogólnej liczbie wyłączeń wyniósł w analizowanym okresie 43,5%. W porównaniu z analogicznym okresem roku ubiegłego liczba kobiet wyrejestrowanych z ewidencji urzędu w I półroczu br. była wyższa o 39 osób.

Wybrane dane statystyczne dotyczące kobiet wg stanu na koniec I półrocza w latach 2013-2015 przedstawia poniższa tabela:

Bezrobotne kobiety	Wyszczególnienie				
	stan na koniec I półrocza		dynamika	stan na koniec I półrocza 2015r.	dynamika
	2013r.	2014r.			
ogółem	2052	1959	95,5	1699	86,7
w % do ogółu bezrobotnych	49,3	50,1	X	51,6	X
bez prawa do zasiłku	1811	1681	92,8	1483	88,2
zamieszkałe na wsi	1323	1280	96,7	1060	82,8
Wybrane elementy bilansu bezrobocia wśród kobiet w okresie:					
Wyszczególnienie	I półrocza		dynamika	I półrocza 2015r.	dynamika
	2013r.	2014r.			
napływ	1011	963	95,2	971	100,8
odpływ	1034	1049	101,5	1088	103,7
podjęcia pracy	519	478	92,1	569	119,0
rozpoczęcia szkolenia, stażu, przygotowania zawodowego, pracy społecznie użytecznej	215	240	111,6	186	77,5
odmowy przyjęcia propozycji	8	10	125,0	3	30,0

niepotwierdzenia gotowości	106	120	113,2	110	91,7
dobrowolne rezygnacje	101	130	128,7	130	100,0

C. BEZROBOTNI Z PRAWEM DO ZASIŁKU

Według stanu na koniec czerwca 2015 r. w PUP w Wieluniu zarejestrowanych było 418 osób bezrobotnych z prawem do zasiłku. Pozostałe 2874 osoby nie pobierające zasiłku stanowiły 87,3% ogółu bezrobotnych, co oznacza, że tylko mniej więcej co siódma zarejestrowana osoba bezrobotna korzysta z zasiłku dla bezrobotnych. Porównując dane z końca czerwca br. z analogicznymi danymi z ubiegłego roku należy zauważyć, że liczba bezrobotnych z tej kategorii zmniejszyła się o 90 osób, tj. 17,7%.

Struktura bezrobotnych z prawem do zasiłku przedstawia się następująco: kobiety stanowią 51,7% tej kategorii, osoby zamieszkałe na terenach wiejskich – 58,6%, osoby do 30 roku życia – 23,7%, w tym osoby do 25 roku życia – 7,4%, długotrwale bezrobotni – 0,7%, bezrobotni powyżej 50 roku życia – 44,5%, niepełnosprawni – 9,1%, a osoby nieposiadające kwalifikacji zawodowych – 13,4%.

Wybrane dane na temat bezrobotnych z prawem do zasiłku z końca czerwca w latach 2013 - 2015 zamieszczono w tabeli znajdującej się na str. 32.

D. BEZROBOTNI BĘDĄCY W SZCZEGÓLNEJ SYTUACJI NA RYNKU PRACY

Zgodnie z przepisami ustawy o promocji zatrudnienia i instytucjach rynku pracy z dnia 20 kwietnia 2004 roku, osobami będącymi w szczególnej sytuacji na rynku pracy są:

- bezrobotni do 30 roku życia,
- bezrobotni długotrwale (czyli osoby pozostające w rejestrze powiatowego urzędu pracy łącznie przez okres ponad 12 miesięcy w okresie ostatnich dwóch lat),
- bezrobotni powyżej 50 roku życia,
- bezrobotni posiadający co najmniej jedno dziecko do 6 roku życia,
- bezrobotni posiadający co najmniej jedno dziecko niepełnosprawne do 18 roku życia,
- bezrobotni korzystający ze świadczeń pomocy społecznej.
- bezrobotni niepełnosprawni.

W końcu czerwca bieżącego roku w ewidencji urzędu pozostawało 1121 osób bezrobotnych **w wieku do 30 roku życia**, w tym 646 kobiet. Stanowili oni 34,1% ogółu bezrobotnych na terenie powiatu wieluńskiego. W I półroczu tego roku w PUP w Wieluniu zarejestrowało się 1039 osób bezrobotnych należących do omawianej kategorii wiekowej, co stanowiło 51,0% ogólnego napływu do bezrobocia. W tym samym okresie z ewidencji PUP wyłączono 1233 osoby w wieku do 30 roku życia (49,3% łącznej liczby wyrejestrowań), w tym 53,5% z powodu podjęcia zatrudnienia, 17,5%

z powodu niepotwierdzenia gotowości do podjęcia zatrudnienia, a 15,0% w związku ze skierowaniem na staż. Ponadto w analizowanym okresie 42 bezrobotnych należących do tej populacji, w związku z ukończeniem 30 lat utraciło status osoby znajdującej się w szczególnej sytuacji na rynku pracy.

W powiecie wieluńskim nadal utrzymuje się wysoki odsetek osób **długotrwale bezrobotnych**, czyli pozostających w rejestrze powiatowego urzędu pracy łącznie przez okres ponad 12 miesięcy w okresie ostatnich dwóch lat, z wyłączeniem okresów odbywania stażu i przygotowania zawodowego w miejscu pracy. Według stanu na koniec czerwca 2015 r. w ewidencji urzędu pozostawało 1968 osób z omawianej populacji, stanowiąc tym samym 59,8% ogółu zarejestrowanych w PUP w Wieluniu. W I półroczu br. z ewidencji PUP wyłączono 976 bezrobotnych należących do omawianej kategorii, tj. 39,0% łącznej liczby wyrejestrowań. Główną przyczyną wyłączeń (44,9%) były podjęcia pracy.

W końcu I półrocza tego roku w ewidencji urzędu pozostawały 833 osoby **powyżej 50 roku życia**, stanowiąc 25,3% ogółu zarejestrowanych bezrobotnych. W okresie pierwszych sześciu miesięcy bieżącego roku zarejestrowano 375 osób należących do omawianej kategorii wiekowej (18,4% ogółu rejestracji), natomiast z ewidencji wyłączono 461 bezrobotnych powyżej 50 roku życia (18,4% wszystkich wyrejestrowań), w tym 208 osób z powodu podjęcia pracy.

Do kolejnej grupy bezrobotnych znajdujących się w szczególnej sytuacji na rynku pracy należą **bezrobotni posiadający co najmniej jedno dziecko do 6 roku życia**. W I półroczu br. w ewidencji urzędu pozostawało 479 osób, tj. 14,6% ogółu zarejestrowanych. W okresie pierwszych trzech miesięcy zarejestrowano 271 przedstawicieli tej populacji (13,3% ogólnego napływu), natomiast pracę podjęło 147 osób (10,8% podjęć pracy ogółem).

W końcu czerwca 2015 r. w ewidencji urzędu pozostawało również 16 osób (0,5% ogółu bezrobotnych) **posiadających co najmniej jedno dziecko niepełnosprawne do 18 roku życia**. W I półroczu zarejestrowano 13 osób z tej kategorii, zatrudnienie podjęły natomiast 4 osoby.

Grupę 3 osób (0,1% ogółu bezrobotnych) stanowią ponadto **bezrobotni korzystający ze świadczeń pomocy społecznej**. W okresie od początku stycznia do końca czerwca br. zarejestrowano 11 osób z tej kategorii. W analizowanym okresie zatrudnienie podjęło 7 osób.

Wśród ogólnej liczby zarejestrowanych w PUP w Wieluniu było również 164 **niepełnosprawnych**. Napływ osób bezrobotnych należących do omawianych kategorii w I półroczu br. wyniósł 108. W analizowanym okresie pracę podjęły 34 osoby niepełnosprawne.

Szczegółowe dane dotyczące wybranych grup osób będących w szczególnej sytuacji na rynku pracy zostały zawarte w tabelach na str. 27 i 30.

VI. STRUKTURA BEZROBOCIA

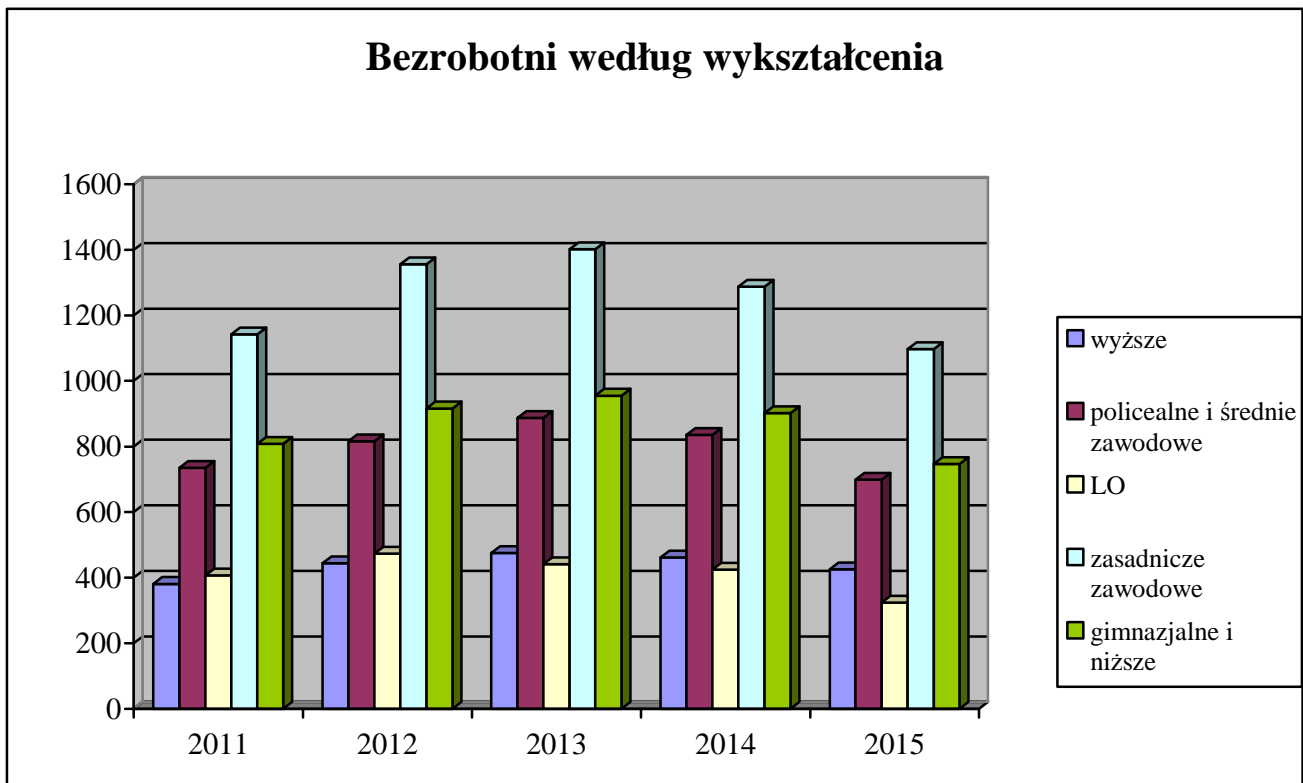
A. BEZROBOTNI WEDŁUG WYKSZTAŁCENIA

W strukturze bezrobocia wg poziomu wykształcenia nadal najliczniejszą grupę stanowią osoby posiadające wykształcenie zasadnicze zawodowe, przy czym większość tej grupy – 59,3% to mężczyźni. Ponadto 59,8% osób z wykształceniem zasadniczym zawodowym to osoby długotrwale bezrobotne.

W porównaniu z analogicznym okresem ubiegłego roku liczba bezrobotnych z omawianymi wyżej kwalifikacjami zmniejszyła się o 191 osób.

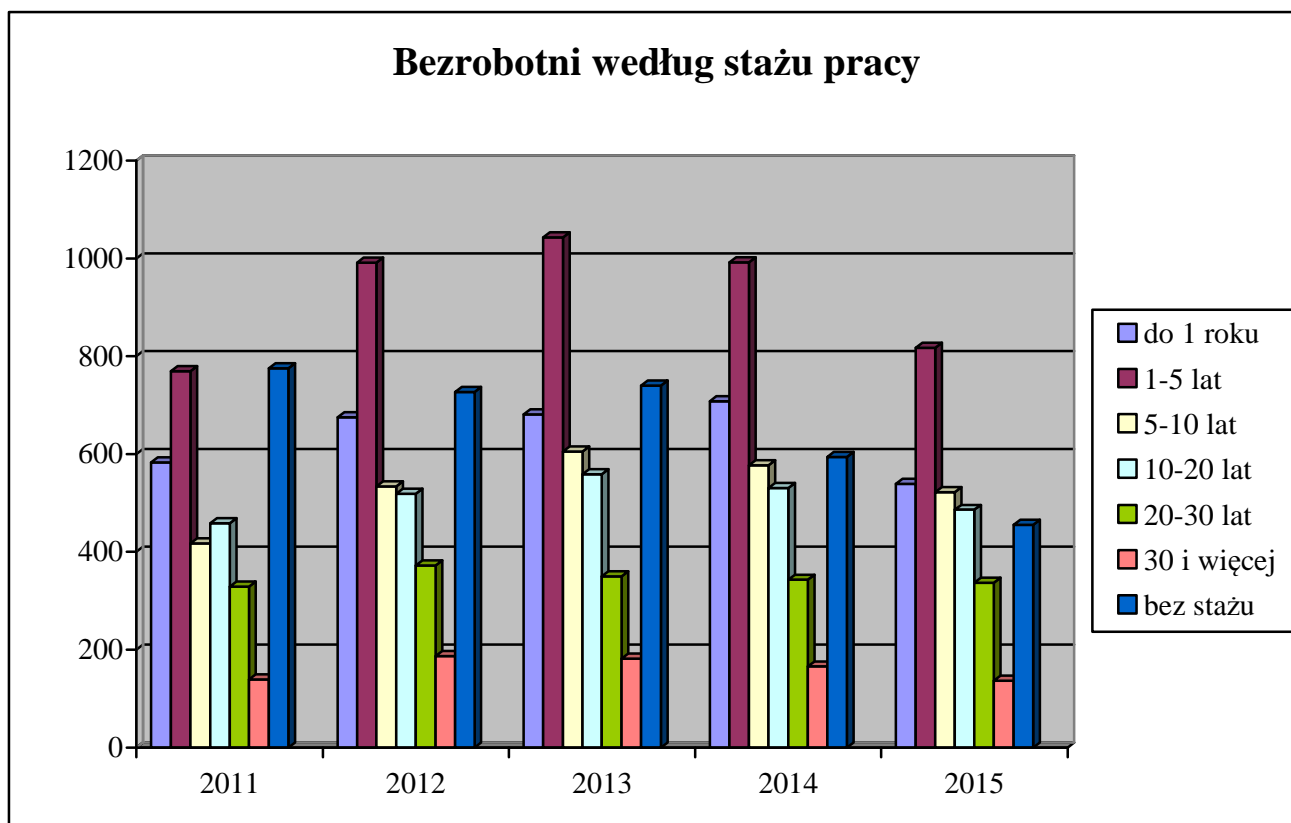
W okresie między pierwszym półroczem 2014 roku, a analogicznym okresem roku 2015 zmniejszeniu uległ również odsetek osób z wykształceniem wyższym (o 7,8%), odsetek osób posiadających wykształcenie policealne i średnie zawodowe (o 16,4%), odsetek osób posiadających wykształcenie średnie ogólne (o 23,6%) oraz gimnazjalne i niższe (o 17,2%). Analiza poziomu wykształcenia bezrobotnych należących do grup znajdujących się w szczególnej sytuacji na rynku pracy wskazuje, że wśród osób do 30 roku życia przeważają bezrobotni z wykształceniem zasadniczym zawodowym (27,1%) oraz policealnym i średnim zawodowym (22,0%), natomiast wśród osób powyżej 50 roku życia 30,0% posiada jedynie wykształcenie gimnazjalne i niższe.

Dane z tego zakresu przedstawia poniższy wykres oraz tabela znajdująca się na str. 33.



B. BEZROBOTNI WEDŁUG STAŻU PRACY

Staż pracy jest poza odpowiednim wykształceniem najczęściej stawianym przez pracodawców wymogiem wobec kandydatów do pracy. Trudności ze znalezieniem pracy znacznie częściej mają osoby z niskim stażem pracy, które dopiero wchodzą na rynek pracy. Wśród ogółu bezrobotnych prawie 14% osób nie posiada doświadczenia zawodowego, a staż pracy u 41,2% - nie przekracza 5 lat. Osoby nieposiadające doświadczenia zawodowego stanowią najliczniejszą grupę wśród bezrobotnych do 25 roku życia (41,2% populacji), osób do 30 roku życia (30,6%) oraz długotrwale bezrobotnych (14,1%). Analiza struktury bezrobocia według stażu pracy w powiązaniu z okresem pozostawania w ewidencji bezrobotnych wskazuje, iż najbardziej zagrożone bezrobociem długotrwałym są osoby bez stażu pracy oraz osoby, których doświadczenie zawodowe nie przekracza 5 lat. Najniższy odsetek bezrobocia długotrwałego odnotowano wśród osób, których doświadczenie zawodowe przekracza 30 lat. Zmiany, jakie dokonały się w strukturze bezrobotnych według stażu pracy przedstawia poniższy wykres oraz zestawienie zamieszczone na str. 33.



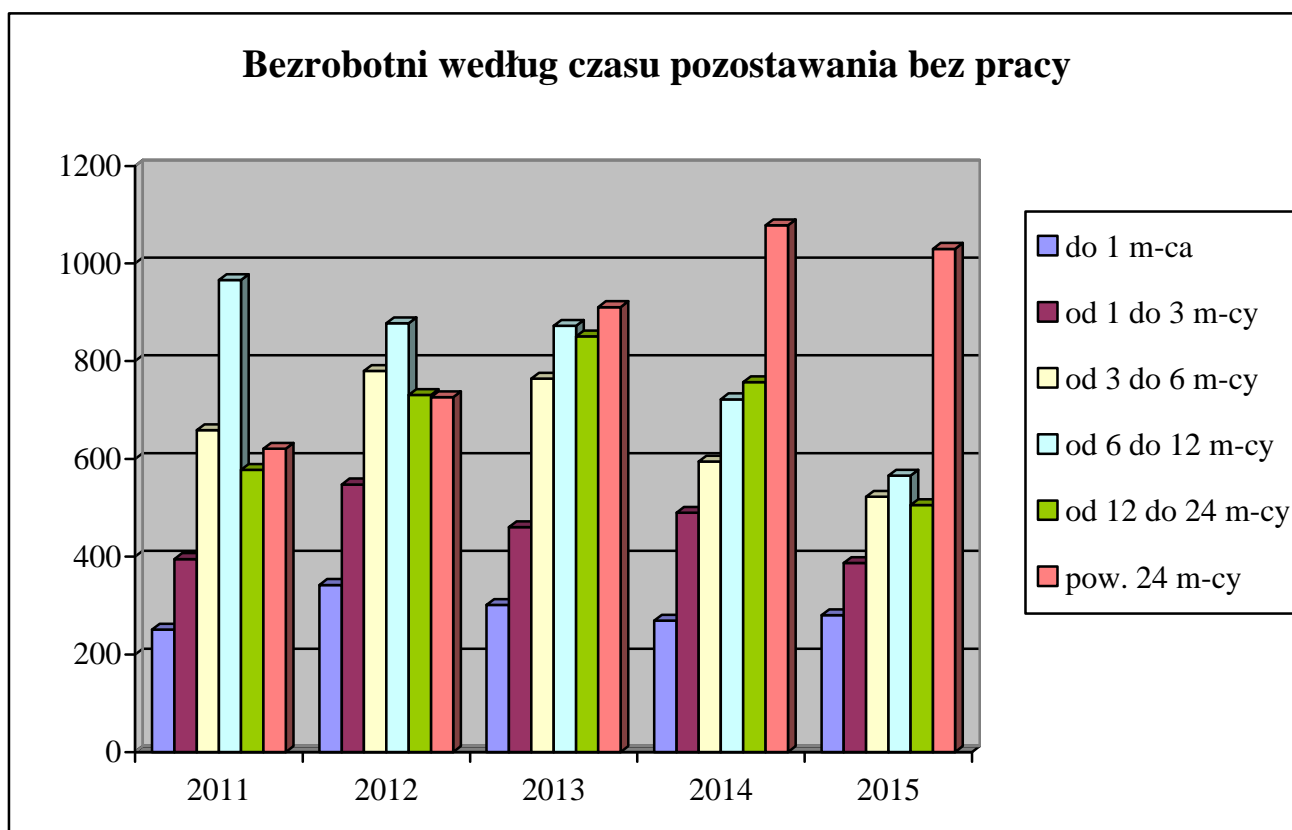
C. BEZROBOTNI WEDŁUG CZASU POZOSTAWANIA BEZ PRACY

Niekorzystnym zjawiskiem na rynku pracy jest długi okres pozostawania bez pracy, o czym świadczy nadal wysoki, wynoszący prawie 47% odsetek osób pozostających w rejestrze powiatowego urzędu pracy przez ponad 12 miesięcy. Według stanu na koniec czerwca 2015 roku problemem

długookresowego bezrobocia częściej doświadczane były kobiety, które stanowiły 54,5% ogółu zarejestrowanych dłużej, niż 12 miesięcy. W porównaniu z analogicznym okresem ubiegłego roku udział osób pozostających w ewidencji urzędu dłużej niż 12 miesięcy spadł o 0,2 punktów procentowych. Spadek odnotowano również w populacji bezrobotnych pozostających w ewidencji urzędu od 6 do 12 miesięcy oraz wśród osób zarejestrowanych od 1 do 3 miesięcy.

Analiza czasu pozostawania bez pracy wśród bezrobotnych należących do grup znajdujących się w szczególnej sytuacji na rynku pracy wskazuje, iż 38,1% osób powyżej 50 roku życia i 18,1% bezrobotnych do 30 roku życia pozostaje w ewidencji urzędu dłużej niż 24 miesiące.

Dane z tego zakresu przedstawia poniższy wykres oraz tabela znajdująca się na str. 34.

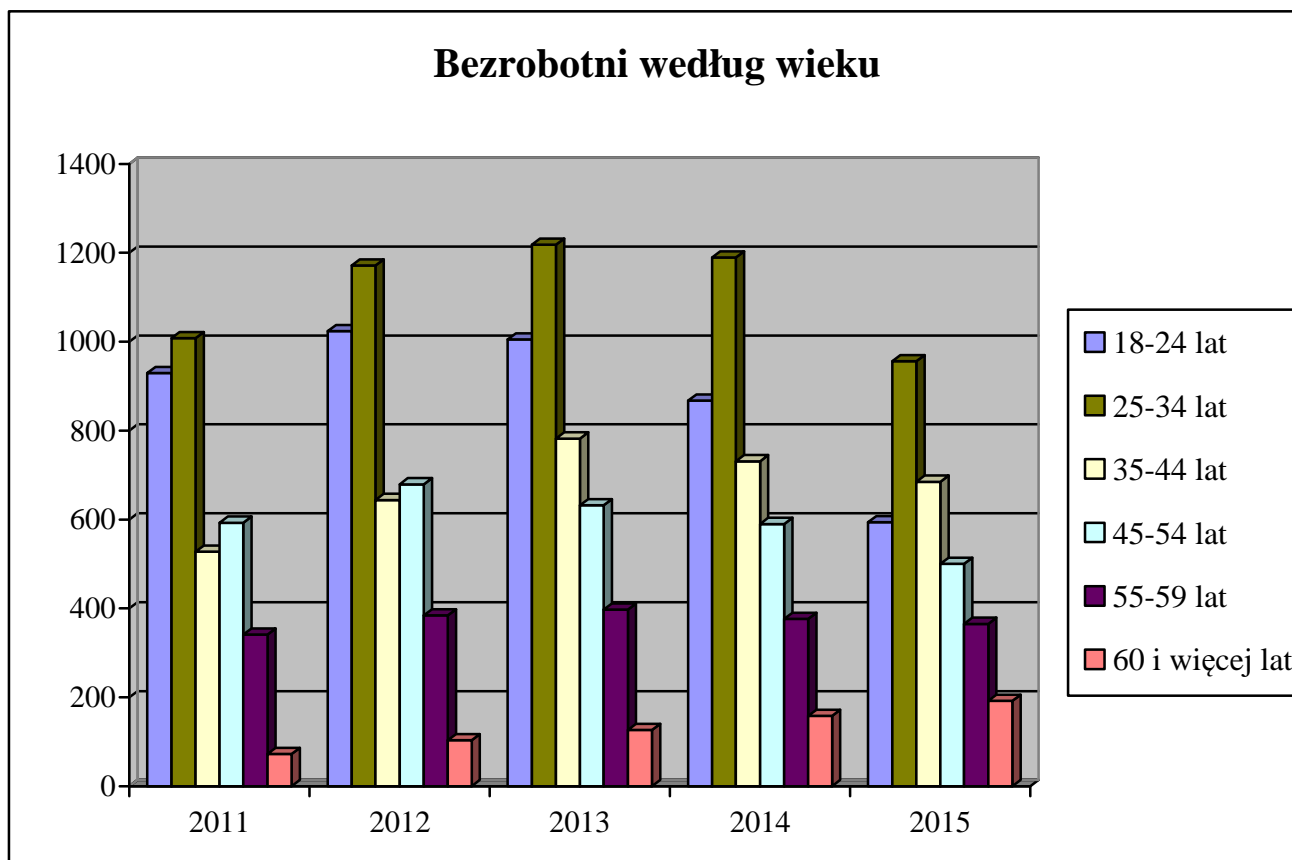


D. BEZROBOTNI WEDŁUG WIEKU

Dane statystyczne z końca I półrocza 2015 roku potwierdzają, że nadal w trudnej sytuacji na rynku pracy znajdują się osoby młode. Bezrobotni w wieku od 18 do 24 lat stanowili w końcu czerwca 2015 r. 18,1% ogółu zarejestrowanych w urzędzie, przy czym należy zauważyć, że wskaźnik ten nieco się obniżył w porównaniu do stanu z analogicznego okresu ubiegłego roku. Zmniejszeniu uległ również odsetek osób w wieku od 25 do 34 lat, czyli w grupie bezrobotnych, która stanowi niezmiennie od kilku już lat najliczniejszą populację zarejestrowanych w wielunińskim urzędzie pracy. Porównując aktualne dane dotyczące struktury bezrobotnych według wieku z analogicznym okresem roku ubiegłego należy ponadto podkreślić, że wzrosła liczba osób bezrobotnych należących

do grupy wiekowej powyżej 55 lat. Analizując strukturę wiekową bezrobotnych w poszczególnych kategoriach osób znajdujących się w szczególnej sytuacji na rynku pracy obserwujemy, że najliczniejszą populację wśród osób długotrwale bezrobotnych stanowią bezrobotni w wieku od 25 do 34 lat (28,9%), 34,9% bezrobotnych kobiet to osoby w wieku od 25 do 34 lat oraz 57,4% osób posiadających co najmniej jedno dziecko do 6 roku życia to bezrobotni również w wieku od 25 do 34 lat.

Zmiany, jakie dokonały się w strukturze bezrobotnych według wieku przedstawia poniższy wykres oraz zestawienie zamieszczone na str. 34.



E. BEZROBOTNI WEDŁUG ZAWODÓW

Wśród osób bezrobotnych rejestrujących się w pierwszym półroczu br. jak i zarejestrowanych według stanu na koniec tego okresu największą grupę, podobnie jak w latach poprzednich stanowią osoby bez zawodu. Ich udział procentowy w ogólnej liczbie rejestracji w analizowanym okresie wyniósł 21,2%. Bezrobotni nieposiadający zawodu stanowili również 19,4% wszystkich zarejestrowanych w ewidencji według stanu na koniec czerwca br.

Natomiast wśród pozostałych osób posiadających zawód najwięcej zarejestrowało się bezrobotnych z grupy zawodowej „robotnicy obróbki metali i mechanicy maszyn i urządzeń” (171 osób), w tym: ślusarze – 33 osoby oraz mechanicy pojazdów samochodowych – 36 osób oraz tokarze

w metalu – 23 osoby. Zaznaczyć należy, że ta grupa zawodowa stanowiła także największy – 9,2% udział wśród bezrobotnych pozostających w ewidencji urzędu w końcu analizowanego okresu.

Drugą w kolejności pod względem liczby osób rejestrujących się jest grupa zawodowa „robotnicy budowlani i pokrewni (z wyłączeniem elektryków)” – 166 osób, w tym 60 technologów robót wykończeniowych w budownictwie, 31 murarzy i 17 malarzy budowlanych. Udział tej grupy zawodowej stanowił 8,1% wśród bezrobotnych pozostających w ewidencji w końcu I półrocza b.r.

Dosyć liczną rejestrację, wynoszącą 145 osób, odnotowano w grupie zawodowej „robotnicy w przetwórstwie spożywczym, obróbce drewna, produkcji wyrobów tekstylnych i pokrewni”, w której dominują: piekarze (34 osoby), krawcy (25 osób), cukiernicy (18 osób). Przedstawiciele tej grupy stanowili jednocześnie 7,7% ogólnej liczby zarejestrowanych.

Wśród rejestrujących się w I półroczu br. kobiet posiadających zawód, przeważały osoby z grup: „pracownicy usług osobistych” – 118 osób (w tym głównie kucharki – 74 kobiety) „sprzedawcy i pokrewni” – 107 osób.

Sytuację na wieluńskim rynku pracy obrazuje zestawienie liczby ofert pracy zgłoszonych przez pracodawców i pozyskanych przez PUP z liczbą zarejestrowanych bezrobotnych według grup zawodów. Najwięcej wolnych miejsc pracy pozostających w dyspozycji urzędu skierowanych było do osób z następujących grup: „pracownicy usług osobistych” – 166 ofert (głównie dla robotników gospodarczych – 142 miejsca pracy), „sprzedawcy i pokrewni” – 90 ofert (głównie dla sprzedawców), „sekretarki, operatorzy urządzeń biurowych i pokrewni” – 62 oferty (głównie dla pracowników biurowych).

Szczegółowe dane dotyczące bezrobotnych według zawodów zostały zawarte w tabeli znajdującej się na str. 35.

F. BEZROBOTNI WEDŁUG RODZAJU DZIAŁALNOŚCI OSTATNIEGO MIEJSCA PRACY

Przeważającą większość ogółu bezrobotnych rejestrujących się w urzędzie pracy stanowią, podobnie jak w latach poprzednich osoby, które pracowały przed zarejestrowaniem się. W końcu czerwca br. grupa osób poprzednio pracujących liczyła 2837 osób, co stanowiło 86,2% ogółu bezrobotnych. Wśród wszystkich poprzednio pracujących 77,4% stanowiły osoby pracujące w sektorze prywatnym.

Spośród wszystkich osób rejestrujących się w I półroczu oraz pozostających w ewidencji urzędu w końcu czerwca br. najbardziej liczna jest grupa osób, które pracowały w przetwórstwie przemysłowym. W omawianym okresie zarejestrowano 439 osób z tej grupy, co stanowi 21,6% wszystkich rejestracji, natomiast w końcu czerwca było ich 811, tj. 24,6% ogółu bezrobotnych.

Również sporą grupę rejestrujących się w I półroczu, podobnie jak w latach poprzednich, stanowiły osoby poprzednio zajmujące się pozostałą działalnością usługową – 257 osób oraz handlem hurtowym i detalicznym, naprawą pojazdów samochodowych, włączając motocykle – 231 osób.

Wyżej wymienione grupy osób to również najliczniejsze populacje osób poprzednio pracujących według stanu na koniec analizowanego okresu, stanowiące odpowiednio 10,8% i 14,1% ogółu bezrobotnych. Znaczną populację wśród zarejestrowanych w urzędzie bezrobotnych stanowiły również osoby zajmujące się budownictwem stanowiąc 8,4% ogółu.

Szczegółowe dane dotyczące bezrobotnych według rodzaju działalności ostatniego miejsca pracy zostały zawarte w tabeli znajdującej się na str. 36.

VII. AKTYWNE DZIAŁANIA PUP OGRANICZAJĄCE BEZROBOCIE I ŁAGODZĄCE JEGO SKUTKI



**Fundusze
Europejskie**

Unia Europejska
Europejski Fundusz Społeczny



A. PROGRAMY RYNKU

Działania Powiatowego Urzędu Pracy w Wieluniu w zakresie aktywnych programów rynku pracy realizowane są w oparciu o limit środków Funduszu Pracy przyznawanych dla powiatu algorytmem, jak również w oparciu o środki pozyskane przez urząd poprzez przygotowywanie kolejnych projektów. Od kilku lat przeważająca część zadań realizowana jest w ramach opracowywanych przez urząd programów kierowanych do konkretnych grup osób bezrobotnych, głównie tych, które znajdują się w szczególnej sytuacji na rynku pracy. Programy te uwzględniają zarówno politykę państwa, jak również wojewódzkie plany działania na rzecz zatrudnienia oraz uwarunkowania lokalnego rynku pracy.

PUP w Wieluniu w pierwszej połowie 2015 r. pozyskał dodatkowe środki rezerwy Funduszu Pracy na finansowanie 4 programów na rzecz promocji zatrudnienia, łagodzenia skutków bezrobocia i aktywizacji zawodowej dla osób bezrobotnych w łącznej kwocie 546,3 tys. zł. Środki te przeznaczone są na realizację programów adresowanych do osób bezrobotnych: do 25 roku życia, w przedziale wiekowym 30-50 lat, powyżej 50 roku życia oraz będących w szczególnej sytuacji na rynku pracy, tj.: do 30 roku życia, bezrobotnych długotrwale, bezrobotnych posiadających co najmniej jedno dziecko do 6 roku życia lub co najmniej jedno dziecko niepełnosprawne do 18 roku życia, bezrobotnych niepełnosprawnych. W ramach ww. programów urząd realizuje staże, prace interwencyjne, roboty publiczne, jednorazowe środki na podjęcie działalności gospodarczej,

refundację kosztów doposażenia/wyposażenia stanowiska pracy dla skierowanego bezrobotnego oraz bony: stażowe, szkoleniowe, zatrudnieniowe oraz na zasiedlenie. W sumie ww. programach przewidziano wsparcie dla 78 osób bezrobotnych.

Ponadto urząd pozyskał środki finansowe w kwocie 2.256,0 tys. zł na realizację projektu „Aktywizacja osób młodych pozostających bez pracy w powiecie wieluńskim (I)” w ramach Programu Operacyjnego Wiedza Edukacja Rozwój, Osi priorytetowej I – Osoby młode na rynku pracy, Działania 1.1 – Wsparcie osób młodych pozostających bez pracy na regionalnym rynku pracy, Poddziałania 1.1.2 – Wsparcie udzielane z Inicjatywy na rzecz zatrudnienia ludzi młodych. W ramach projektu przewiduje się objęcie wsparciem grupy osób młodych do 30 roku życia z ustalonym I lub II profilem pomocy. Przedstawienie konkretnej oferty aktywizacji zawodowej dla każdego z uczestników poprzedzi analiza umiejętności, predyspozycji i problemów zawodowych danego uczestnika. W ramach projektu urząd realizuje staże, prace interwencyjne, środki na podjęcie działalności gospodarczej oraz bony: stażowe, szkoleniowe, zatrudnieniowe i na zasiedlenie. W ramach projektu planuje się objąć wsparciem grupę 288 osób bezrobotnych, w tym w szczególności 105 osób długotrwale bezrobotnych i 5 osób niepełnosprawnych.

Z limitu kwoty środków Funduszu Pracy ustalonej dla powiatu w 2015 r. za zgodą Powiatowej Rady Zatrudnienia w Wieluniu przewidziano kwotę ogółem 204,6 tys. zł na realizację programu specjalnego „Od bierności do aktywności”. Głównym celem programu jest aktywizacja zawodowa 23 osób bezrobotnych - dla których ustalono III profil pomocy, prowadząca do podjęcia zatrudnienia co najmniej 15 uczestników programu. Grupa bezrobotnych, do której jest skierowany program oraz działania w nim zaplanowane, zostały wybrane na podstawie diagnozy osób bezrobotnych w zakresie ich sytuacji zawodowej, z uwzględnieniem analizy potrzeb lokalnego rynku pracy oraz zapotrzebowania zarówno osób bezrobotnych, jak i pracodawców, w tym: jednostek samorządowych z terenu powiatu. Program będzie realizowany do końca grudnia br. Wszyscy uczestnicy programu objęci zostaną usługami z zakresu indywidualnego poradnictwa zawodowego. Ponadto 17 osób zostanie skierowanych do odbycia robót publicznych, 5 osób objętych zostanie stażami. Przewiduje się również w ramach programu specjalnego objęcie jednego uczestnika stażem, po którym zostanie skierowany do pracy w ramach wyposażenia lub doposażenia stanowiska pracy. Ponadto każdemu uczestnikowi programu, w ramach elementów specyficznych wspierających zatrudnienie, zostaną zrefundowane koszty zakupu: ubrania do pracy, ubrania służbowego, usługi okulistycznej, usługi optycznej, usługi fryzjerskiej, usługi kosmetycznej w maksymalnej kwocie 800 zł.

W związku z możliwością realizacji projektów współfinansowanych z Europejskiego Funduszu Społecznego w nowej perspektywie finansowej UE 2014-2020 w ramach Regionalnego Programu Operacyjnego Województwa Łódzkiego, PUP w Wieluniu przystąpił do pracy nad przygotowaniem wniosku o dofinansowanie projektu pn. „Aktywizacja osób po 29 roku życia pozostających bez pracy w powiecie wieluńskim (I)” współfinansowanego ze środków Europejskiego Funduszu Społecznego

w ramach Osi priorytetowej VIII – Zatrudnienie, Działania VIII.1 – Wsparcie aktywności zawodowej osób po 29 roku życia przez powiatowe urzędy pracy. Celem projektu będzie zwiększenie możliwości zatrudnienia osób powyżej 30 roku życia pozostających bez pracy w powiecie wieluńskim. W ramach projektu przewiduje się objęcie wsparciem grupy 133 osób zakwalifikowanych do profilu pomocy I (tzw. bezrobotni aktywni) lub profilu pomocy II (tzw. bezrobotni wymagający wsparcia). Wsparcie osób bezrobotnych, zwłaszcza tych, które znajdują się w szczególnie trudnej sytuacji na rynku pracy, tj. osób po 50 roku życia, kobiet, osób z niepełnosprawnościami, osób długotrwale bezrobotnych oraz o niskich kwalifikacjach, będzie odpowiadała na zidentyfikowane u nich trudności i bariery oraz będzie charakteryzowało się zindywidualizowanym i kompleksowym podejściem do ich rozwiązania. W ramach projektu PUP planuje realizację staży, prac interwencyjnych, jednorazowych środków na podjęcie działalności gospodarczej oraz doposażenie /wyposażenie stanowiska pracy dla skierowanego bezrobotnego. Udzielenie wsparcia w postaci usług i instrumentów rynku pracy zostanie poprzedzone pogłębioną analizą umiejętności, predyspozycji i problemów zawodowych danego uczestnika projektu, m.in. poprzez opracowanie lub aktualizację Indywidualnego Planu Działania. Analiza ta pozwoli na dopasowanie oferty pracy w taki sposób, aby odpowiadała na rzeczywiste potrzeby danego uczestnika projektu. Każdy z uczestników projektu otrzyma ofertę wsparcia obejmującą wszystkie formy wsparcia z uwzględnieniem profilu pomocy, które zostaną zidentyfikowane u niego, jako niezbędne w celu poprawy jego sytuacji na rynku pracy lub uzyskania zatrudnienia.

W chwili obecnej urząd dysponuje środkami współfinansowanymi z Unii Europejskiej na realizację: staży, prac interwencyjnych, jednorazowych środków na podjęcie działalności gospodarczej i refundację kosztów wyposażenia/doposażenia stanowiska pracy dla skierowanego bezrobotnego dla osób powyżej 30 roku życia. W pierwszej kolejności kierowane na ww. formy wsparcia, ze względu na warunek spełnienia przez urząd kryterium dostępu w projekcie, będą osoby bezrobotne powyżej 50 roku życia i osoby niepełnosprawne.

B. POŚREDNICTWO PRACY

Pośrednictwo pracy polega na udzielaniu pomocy bezrobotnym i poszukującym pracy w uzyskaniu odpowiedniego zatrudnienia, oraz pracodawcom w pozyskaniu pracowników o poszukiwanych kwalifikacjach zawodowych.

W pierwszym półroczu 2015 roku pośrednictwo pracy realizowane było, między innymi poprzez: pozyskiwanie ofert pracy przez pośredników (także w drodze bezpośrednich wizyt w zakładach pracy), kierowanie osób bezrobotnych na zgłoszone i pozyskane miejsca pracy oraz organizowanie giełd pracy. Urząd świadczył ponadto usługi z zakresu poradnictwa zawodowego i szkoleń.

Porównywalne zestawienie liczby ofert pracy w I półroczu w latach 2011 – 2015 przedstawia poniższa tabela.

Wyszczególnienie	Liczba osób bezrobotnych zarejestrowanych w końcu czerwca	Oferty przyjęte do realizacji w okresie sprawozdawczym		Wskaźnik liczby osób bezrobotnych przypadających na ofertę pracy
		w liczbach bezwzględnych	dynamika: rok poprzedni = 100	
2011 r.	3470	529	51,0	6,6
2012 r.	4005	544	102,8	7,4
2013 r.	4160	527	96,9	7,9
2014 r.	3911	531	100,8	7,4
2015 r.	3292	633	119,2	5,2

W okresie od początku roku do końca czerwca z Centrum Aktywizacji Zawodowej w zakresie świadczenia usług pośrednictwa pracy, z wyłączeniem zatrudnienia subsydiowanego, współpracowało 131 pracodawców. Pośrednicy PUP przeprowadzili 755 bezpośrednich wizyt u pracodawców. Łączna liczba ofert pracy, pozostających w dyspozycji urzędu w okresie pierwszych sześciu miesięcy 2015 r. wyniosła 633 i była wyższa, niż w analogicznym okresie ubiegłego roku o 19,2%. Na wolne miejsca pracy niesubsydiowanej skierowano 426 bezrobotnych.

Zorganizowano również 1 giełdę na 1 miejsce pracy. Uczestniczył w niej 1 pracodawca i 12 bezrobotnych. Giełdę zorganizowano dla osoby w zawodzie doradca ds. kredytów.

W ciągu pierwszych sześciu miesięcy 2015 r. pracę podjęło 1360 osób bezrobotnych, co stanowi 54,4% ogółu wyłączeń z ewidencji urzędu. W porównaniu ze stanem sprzed roku liczba wyłączeń z tego tytułu jest wyższa o 115. Spośród podjęć pracy subsydiowanej w ramach instrumentów rynku pracy największy udział w ogólnej liczbie podjęć pracy stanowią prace interwencyjne – 4,2%, na które zostało skierowanych 57 osób. Ponadto 47 osób uruchomiło przy wsparciu urzędu własną działalność gospodarczą, 49 osób podjęło zatrudnienie w ramach robót publicznych, a kolejne 21 osób zostało skierowanych do pracy w ramach refundacji kosztów zatrudnienia bezrobotnego.

Rozliczenie podjęć pracy oraz pozostałych instrumentów rynku pracy w I półroczu w latach 2013 – 2015 przedstawia poniższa tabela.

Wyszczególnienie	I półrocze					
	2013		2014		2015	
	liczba osób	% udział w ogólnej liczbie podjęć pracy	liczba osób	% udział w ogólnej liczbie podjęć pracy	liczba osób	% udział w ogólnej liczbie podjęć pracy
Podjęcia pracy	1337	100,0	1245	100,0	1360	100,0

w tym	bez pośrednictwa PUP		1065	79,7	1075	86,4	1238	91,0
	za pośrednictwem PUP		272	20,3	170	13,7	222	16,3
	w tym	prace interwencyjne	36	2,7	44	3,5	57	4,2
		roboty publiczne	68	5,1	20	1,6	49	3,6
		podjęcia działalności gospodarczej	100	7,5	79	6,4	47	3,5
		refundacja kosztów zatrudnienia bezrobotnego	16	1,2	34	2,7	21	1,5
		zatrudnieni po przekwalifikowaniu	16	1,2	8	0,6	8	0,6
Pozostałe instrumenty rynku pracy								
Wyszczególnienie			I półrocze					
			2013		2014		2015	
			liczba osób	% udział w ogólnej liczbie wyłączeń	liczba osób	% udział w ogólnej liczbie wyłączeń	liczba osób	% udział w ogólnej liczbie wyłączeń
Staże			268	11,2	284	11,7	210	8,4
przygotowanie zawodowe w miejscu pracy			0	X	0	X	0	X
prace społecznie użyteczne			57	2,4	93	3,8	95	3,8
szkolenia			42	1,7	56	2,3	22	0,9
Bon na zatrudnienie			X	X	X	X	19	0,8
Bon na zasiedlenie			X	X	X	X	19	0,8

Przyczynami wyłączeń osób bezrobotnych z ewidencji urzędu, wynikającymi z działalności Centrum Aktywizacji Zawodowej w urzędzie, są oprócz podjęć pracy pozostałe instrumenty rynku pracy, takie jak: staże, prace społecznie użyteczne, szkolenia, bony na zatrudnienie, czy bony na zasiedlenie. W I półroczu bieżącego roku, przy pomocy w/w instrumentów rynku pracy, zaktywizowano łącznie 365 osób bezrobotnych. Wśród działań inicjowanych w analizowanym okresie przez Centrum Aktywizacji Zawodowej największe znaczenie, podobnie jak w latach ubiegłych, miały staże.

C. ORGANIZACJA SZKOLEŃ

W I półroczu 2015 r. w ramach bonu szkoleniowego uruchomiono 18 szkoleń dla osób bezrobotnych:

- kwalifikacja wstępna przyspieszona w zakresie bloku programowego C, C+E, C1, C1+E
- spawanie stali metodą MAG,
- certyfikat kompetencji zawodowych w zakresie przewozu drogowego rzeczy,
- obsługa maszyn sterowanych numerycznie CNC,

- kurs języka francuskiego na poziomie A2,
- PNF podstawowy,
- kurs prawa jazdy kat. C+E,
- zintegrowany kurs kosmetyczny,
- 2 x operator koparko – ładowarki kl. III wszystkie typy,
- operator ładowarki jednonaczyniowej kl. III do 2,5 m³,
- spawanie stali metodą MAG 135,
- grafika komputerowa – poziom podstawowy,
- zintegrowany kurs kosmetyczny II stopnia,
- kurs kwalifikacyjny na stanowisko nastawniczego,
- kurs pedagogiczny,
- kierowca wózków jezdniowych podnośnikowych oraz bezpieczna wymiana butli,
- kurs prawa jazdy kat. C wraz z kwalifikacją wstępną przyspieszoną C, C+E, C1, C1+E

oraz 3 szkolenia indywidualne:

- 2 x kwalifikacja wstępna przyspieszona w zakresie bloku programowego C, C+E, C1, C1+E,
- kurs prawa jazdy kat. C+E wraz z kwalifikacją wstępną przyspieszoną C, C+E, C1, C1+E.

Łącznie w I półroczu br. szkolenia rozpoczęły 22 osoby. Wśród osób, które skierowano na szkolenia 86,4% stanowiły osoby zamieszkałe na terenach wiejskich, 22,7% - kobiety, 95,5% bezrobotni w wieku do 30 roku życia i 18,2% osoby długotrwale bezrobotne.

D. PORADNICTWO ZAWODOWE, INFORMACJA ZAWODOWA ORAZ POMOC W AKTYWNYM POSZUKIWANIU PRACY

Poradnictwo zawodowe można zdefiniować jako proces, w którym doradca zawodowy pomaga jednostkom lub grupom w wyborze lub zmianie zawodu i zatrudnienia, kierunku kształcenia lub szkolenia zawodowego. Uwzględnia przy tym możliwości psychofizyczne i sytuację życiową klienta, a także potrzeby rynku pracy. Doradca zawodowy pomaga osobom, które muszą stawiać czoła problemom bezpośrednio związanym z brakiem zatrudnienia. Pomagając klientowi w zrozumieniu siebie i poznaniu zależności w świecie pracy, doradca może zastosować zarówno indywidualne, jak i grupowe metody i techniki.

W I półroczu 2015 roku w PUP w Wieluniu szeroko rozumiane poradnictwo zawodowe realizowane było poprzez:

- poradnictwo indywidualne (550 osób),
- poradnictwo grupowe (5 spotkań grupowych, w których udział wzięło 31 osób, w tym 27 kobiet),
- informację zawodową indywidualną (496 osób, w tym 215 kobiet),

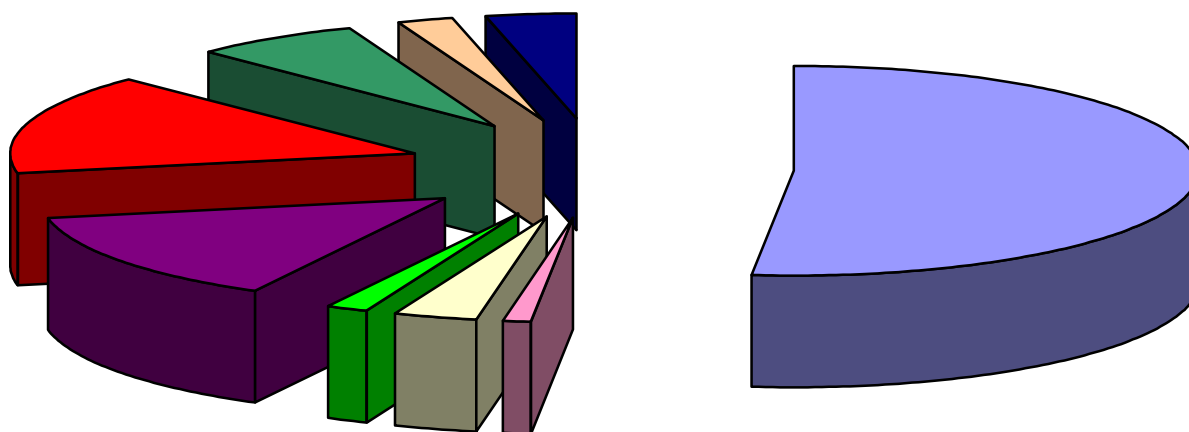
- grupowe spotkania informacyjne (10 grup liczących łącznie 95 osób),
- szkolenie z zakresu umiejętności poszukiwania pracy (1 grupa dla 10 osób).

VIII. WYDATKI NA REALIZACJĘ ZADAŃ PUP W WIELUNIU

Wydatki na realizację zadań PUP w Wieluniu w I półroczu 2015 r. wyniosły 5.826,7 tys. zł, czyli o 615,3 tys. zł mniej, niż w analogicznym okresie ubiegłego roku. Największą pozycję w wydatkach stanowią zasiłki dla bezrobotnych – 3.005,9 tys. zł o 76,4 tys. zł mniej niż przed rokiem oraz programy na rzecz promocji zatrudnienia, które pochłonęły 2.622,0 tys. zł, czyli o 564,5 tys. zł mniej, niż w roku ubiegłym. W porównaniu do analogicznego okresu ubiegłego roku zwiększeniu uległy wydatki na dodatki aktywizacyjne o 6,7 tys. zł oraz inne wydatki Funduszu Pracy o 18,9 tys. zł.

Szczegółowa analiza struktury wydatków na aktywne formy przeciwdziałania bezrobociu obejmująca analizowany okres wskazuje, że w porównaniu z pierwszym półroczem 2014 r. zmniejszyły się wydatki na szkolenia, wydatki na refundację kosztów wyposażenia i doposażenia stanowiska pracy oraz na dotacje na utworzenie własnej działalności gospodarczej. Zwiększyły się natomiast wydatki na prace interwencyjne, roboty publiczne, prace społecznie użyteczne, staże oraz inne programy. W analizowanym okresie poniesiono ponadto koszty w ramach bonu na zatrudnienie oraz bonu na zasiedlenie.

Strukturę wydatków z Funduszu Pracy w analizowanym okresie przedstawia poniższy wykres, natomiast szczegółowe dane z lat 2014-2015 znajdują się w tabeli na str. 37.



■	zasiłki dla bezrobotnych
■	dodatki aktywizacyjne
■	prace interwencyjne
■	roboty publiczne
■	dotacje na rozpoczęcie działalności gospodarczej
■	staże
■	inne programy
■	inne wydatki FP
■	refundacja kosztów wyposażenia i doposażenia stanowiska pracy

IX. PODSUMOWANIE

Porównując poziom bezrobocia według stanu na koniec czerwca br. z danymi za ten sam okres roku 2014 zauważamy spadek liczby zarejestrowanych o 619 osób. Ponadto od stycznia do czerwca 2015 r. liczba osób bezrobotnych zmniejszyła się o 617 osób. Zmniejszyła się liczba osób rejestrujących się w urzędzie pracy, co przy wyższym poziomie wyłączeń, w tym również z powodu podjęcia pracy, wpłynęło na spadek poziomu bezrobocia. Ogłoszona przez GUS stopa bezrobocia dla powiatu wieluńskiego wynosiła 10,0%. W tym samym okresie stopa bezrobocia w województwie łódzkim wynosiła 11,2%, a w skali całego kraju – 10,3%.

Nadal jednak trudną sytuację na rynku pracy pogłębia niekorzystna struktura bezrobocia. Wyższy, niż w roku ubiegłym jest odsetek osób długotrwale bezrobotnych, osób powyżej 50 roku życia, czy niepełnosprawnych. Wzrósł ponadto odsetek bezrobotnych kobiet, które nadal są w trudniejszej sytuacji, niż mężczyźni, bowiem mają większe trudności ze znalezieniem zatrudnienia (stanowią jedynie 41,8% osób, które podjęły pracę).

Istotnym czynnikiem mającym wpływ na aktywizację osób bezrobotnych są działania PUP w zakresie pozyskiwania dodatkowych środków finansowych i realizacji programów skierowanych do grup szczególnie naznaczonych bezrobociem. Świadczy o tym nadal wysoka liczba wyłączeń w ramach usług i instrumentów rynku pracy objętych działaniem tych programów. Wyżej wymienione działania urzędu również w najbliższym okresie stworzą możliwość objęcia nimi dodatkowych grup bezrobotnych.

Sporządziła: Lidia Włodarczyk

Sytuacja na rynku pracy w województwie łódzkim w okresie styczeń – czerwiec 2015 r. w ujęciu tabelarycznym.

Województwo Powiatowy Urząd Pracy	Zarejestrowani bezrobotni według wybranych kategorii (stan na 30.06.2015 r.)													napływ od początku roku	odpływ od początku roku	podjęcia pracy od początku roku	brak gotowości do podjęcia pracy od początku roku	oferty pracy od początku roku	stopa bezrobocia (dane GUS)
	Ogółem	w tym																	
		kobiety	zamieszkałi na wsi	niepełnosprawni	z prawem do zasiłku	zwolnieni z przyczyn dot. zakładu pracy	długotrwale bezrobotni	w okresie do 12 m-cy od dnia ukończenia nauki	bez kwalifikacji zawodowych	do 30 roku życia	w tym do 25 roku życia	powyżej 50 roku życia	Cudzoziemcy						
woj. Łódzkie	117 863	58 097	37 505	9 708	16 052	7 070	69745	2357	39 754	29 092	14512	35881	195	73 905	82 199	41 388	13 291	40 146	11,2
Łódź	36 676	17 378	0	3 844	4 554	2 425	22 888	395	16 341	6 487	2 781	13 319	92	18 363	18 171	9 593	3 280	12 616	10,8
Łódź – Wsch.	2 896	1 241	1 736	188	440	295	1 551	59	1 070	775	380	892	8	1 895	2 076	1 100	140	1 026	10,9
Brzeziny	1 392	585	725	101	164	134	840	31	420	354	196	405	1	934	1 054	513	117	898	12,3
Pabianice	5 977	2 733	1 463	571	991	469	3 273	114	2 534	1 199	578	1 899	4	3 918	4 157	2 029	353	1 849	13,5
Zgierz	8 204	3 981	2 080	469	1 187	520	4 834	139	2 504	1 814	887	2 551	27	5 491	5 911	2 708	864	3 575	13,8
Łęczyca	2 817	1 384	1 743	137	209	139	1 966	64	1 061	896	495	735	4	1 499	1 760	850	64	776	13,2
Piotrków Tryb.	6 664	3 326	2 864	665	1 027	303	3 705	167	2 076	1 797	886	1 874	3	4 796	5 323	2 595	1 023	2 127	9,9 i 10,3
Bełchatów	5 167	2 968	2 031	355	722	519	3 096	119	954	1 453	692	1 367	5	3 438	4 313	2 101	1 093	2 213	9,5
Opoczno	3 310	1 750	2 204	233	659	75	1 611	89	667	942	487	886	4	2 999	3 759	2 085	163	1 323	11,2
Pajęczno	1 922	1 017	1 449	84	363	164	942	60	543	617	347	452	0	1 377	1 798	915	253	702	9,7
Radomsko	5 438	3 057	2 653	257	734	201	3 249	126	1 546	1 295	654	1 588	3	3 228	3 906	1 846	784	1 520	12,7
Tomaszów Maz	5 799	2 795	2 386	543	977	305	3 059	124	1 813	1 365	663	1 564	5	4 863	5 343	2 747	302	1 567	13,0
Sieradz	5 670	2 793	2 820	337	634	247	3 358	145	941	2 077	1 189	1 331	3	3 492	4 307	2 165	920	1 333	11,0
Wieluń	3 292	1 699	2 055	164	418	110	1 968	97	811	1 121	594	833	9	2 037	2 502	1 360	415	633	10,0
Zduńska Wola	3 541	1 801	1 072	359	473	198	2 188	61	735	943	493	989	4	2 295	2 587	1 193	173	909	13,5
Poddębice	2 081	954	1 587	141	236	39	1 295	70	446	768	454	471	1	1 151	1 327	695	83	542	12,4
Łask	2 648	1 289	1 666	167	341	123	1 646	87	736	814	460	709	1	1 648	2 054	832	646	1 020	13,9
Wieruszów	1 350	671	1 028	84	202	80	696	40	458	470	272	367	0	1 080	1 286	668	194	589	7,5
Skierzwice	2 717	1 403	960	262	515	280	1 358	72	697	787	370	817	5	2 308	2 568	1 384	449	968	9,6 i 6,3
Łowicz	3 016	1 366	1 664	189	372	63	1 688	79	950	939	473	885	4	1 983	2 090	1 069	508	1 058	9,2
Rawa Mazow.	1 437	711	698	147	198	104	723	48	459	493	271	408	1	1 215	1 434	663	325	746	6,9
Kutno	5 849	3 195	2 621	411	636	277	3 811	171	1 992	890	1 539	1539	52	3 895	4 473	2 277	1 142	2 156	14,4

Stopa bezrobocia dla kraju wg GUS na koniec czerwca 2015 r. – 10,3%

* podano stopę bezrobocia w kolejności: dla powiatu grodzkiego i ziemskiego

Sytuacja na rynku pracy w powiecie wieluńskim w okresie styczeń – czerwiec w latach 2014 – 2015

	Ludność w wieku produkcyjnym		Liczba osób bezrobotnych													Napływ i odpływ bezrobotnych					
	stan na 31.12.2014 r.		a – stan na 30.06.2014 r. b – stan na 30.06.2015 r.													a – styczeń-czerwiec 2014 r. b – styczeń-czerwiec 2015 r.					
	ogółem.	Kobiety	ogółem	kobiety	z prawem do zasiłku	dlugotrwale bezrobotni	w okresie do 12 m-cy od dnia uk. nauki	bez kwalifikacji zawodowych	do 30 roku życia	do 25 roku życia	powyżej 50 roku życia	Posiadające co najmniej jedno dziecko niepełnosprawne do 6 roku życia	Napływ	odpływ	podjęcia pracy ogółem	rozpoczęcie stażu lub przygotowania zaw.	rozpoczęcie pracy społecznie użytecznej	rozpoczęcie szkolenia			
Powiat	48108	22275	a b	3911 3292	1959 1699	508 418	a b	2324 1968	98 97	993 811	X 1121	867 594	858 833	X 479	a b	2050 2037	2433 2502	1245 1360	284 210	93 95	56 22
Miasto	14714	7081	a b	1403 1237	679 639	188 173	a b	851 737	30 27	321 269	X 305	219 133	369 363	X 165	a b	714 752	842 862	412 474	96 64	24 25	23 3
Gminy wiejskie																					
Biała	3398	1533	a b	218 164	124 87	24 20	a b	136 108	6 3	64 48	X 71	60 39	38 34	X 26	a b	106 83	146 148	78 78	16 16	5 6	5 1
Czarnożyły	2786	1281	a b	211 153	101 73	29 14	a b	124 101	11 3	62 37	X 63	59 32	35 24	X 20	a b	109 92	137 134	72 58	16 13	15 13	3 3
Konopnica	2347	1045	a b	210 169	109 92	25 21	a b	122 98	2 9	50 38	X 70	59 39	30 37	X 23	a b	111 95	119 122	60 65	11 12	9 10	2 2
Mokrsko	3340	1505	a b	229 168	124 86	30 31	a b	133 91	7 7	57 51	X 75	69 47	47 48	X 36	a b	138 131	150 159	82 89	18 11	5 4	2 0
Osjaków	2943	1362	a b	243 205	125 113	23 22	a b	145 137	6 6	75 58	X 85	60 50	46 46	X 38	a b	119 114	144 144	68 83	13 14	4 4	4 1
Ostrówek	2821	1288	a b	222 183	113 90	25 16	a b	132 107	10 6	52 39	X 71	50 38	36 35	X 36	a b	119 118	148 153	88 87	24 17	4 6	3 2
Pątnów	4000	1829	a b	250 213	131 112	29 26	a b	153 127	11 7	68 55	X 93	82 52	47 49	X 33	a b	128 137	199 180	95 98	23 17	11 13	1 2
Skomlin	2125	967	a b	154 122	74 68	23 9	a b	81 66	3 4	46 40	X 45	32 23	33 25	X 23	a b	98 84	117 119	50 60	12 8	10 7	3 2
Wierzchnas	4111	1871	a b	338 318	172 156	49 41	a b	193 188	3 7	76 81	X 111	84 61	73 87	X 31	a b	185 199	205 215	107 119	23 14	4 5	7 1
Wieluń	5523	2513	a b	433 360	207 183	63 45	a b	254 208	9 18	122 95	X 132	93 80	104 85	X 48	a b	223 232	226 266	133 149	32 24	2 2	3 4

Zestawienie poziomu bezrobocia w poszczególnych grupach bezrobotnych w latach 2011 – 2015 (stan z końca czerwca).

Wyszczególnienie: a – liczba bezwzględna b – struktura w %		2011 r.	2012 r.	2013 r.	2014 r.	2015 r.
ogółem bezrobotni; w tym:	a	3470	4005	4160	3911	3292
	b	100,0	100,0	100,0	100,0	100,0
kobiety	a	1735	2044	2052	1959	1699
	b	50,0	51,0	49,3	50,1	51,6
zamieszkali na wsi	a	2195	2562	2625	2508	2055
	b	63,3	64,0	63,1	64,1	62,4
posiadający gospodarstwo rolne	a	214	237	263	268	276
	b	6,2	5,9	6,3	6,9	8,4
z prawem do zasiłku	a	2986	3277	3626	3403	418
	b	86,1	81,8	87,2	87,0	12,7
osoby poprzednio pracujące	a	2695	3278	3420	3317	2837
	b	77,7	81,8	82,2	84,8	86,2
zwolnieni z przyczyn dot. zakładu pracy	a	97	153	239	202	110
	b	2,8	3,8	5,7	5,2	3,3
osoby dotychczas nie pracujące	a	775	727	740	594	455
	b	22,3	18,2	17,8	15,2	13,8
osoby w okresie do 12 m-cy od dnia ukończenia nauki	a	142	174	143	98	97
	b	4,1	4,3	3,4	2,5	2,9
do 30 roku życia	a	X	X	X	X	1121
	b					34,1
w tym do 25 roku życia	a	929	1024	1005	867	594
	b	26,8	25,6	24,2	22,2	18,0
cudzoziemcy	a	X	X	X	X	9
	b					0,3
długotrwale bezrobotne	a	1754	1949	2234	2324	1968
	b	50,6	48,7	53,7	59,4	59,8
powyżej 50 roku życia	a	733	880	880	858	833
	b	21,1	22,0	21,2	21,9	25,3
bez kwalifikacji zawodowych	a	966	989	1033	993	811
	b	27,8	24,7	24,8	25,4	24,6
bez doświadczenia zawodowego	a	960	950	979	862	648
	b	27,7	23,7	23,5	22,0	19,7
korzystające ze świadczeń pomocy społecznej	a	X	X	X	X	3
	b					0,1
posiadające co najmniej jedno dziecko do 6 roku życia	a	X	X	X	X	479
	b					14,6
posiadające co najmniej jedno dziecko niepełnosprawne do 18 roku życia	a	X	X	X	X	16
	b					0,5
niepełnosprawni	a	3470	167	163	157	164
	b	100,0	4,2	3,9	4,0	5,0
wskaźnik napływu do bezrobocia za okres I-III		57,0	65,6	55,1	47,7	54,2
wskaźnik odpływu z bezrobocia za okres I-III		64,8	59,1	56,8	56,7	66,6
wskaźnik płynności rynku pracy za okres I-III		59,4	46,2	57,4	60,7	66,8

Brak niektórych danych dotyczących bezrobotnych w latach 2011 – 2014 wynika z dodania tych kategorii osób bezrobotnych w zestawieniach statystycznych od 01.01.2015 r.

Bilans bezrobocia w okresie I półrocza 2014 i 2015 r.

Wyszczególnienie: o – ogółem k – kobiety		2014		2015		
		ogółem	w tym zam. na wsi	ogółem	w tym zam. na wsi	
Bezrobotni wg stanu w końcu roku poprzedzającego		o k	4294 2045	2763 1319	3757 1816	2415 1180
Bezrobotni zarejestrowani w analizowanym okresie		o k	2050 963	1336 654	2037 971	1284 604
z tego	po raz pierwszy	o k	409 189	296 136	379 172	255 117
	po raz kolejny	o k	1641 774	1040 518	1658 799	1029 487
Bezrobotni wyłączeni z ewidencji w analizowanym okresie		o k	2433 1049	1591 693	2502 1088	1644 724
z tego	podjęcia pracy	o	1245	833	1360	886
		k	478	330	569	374
	niesubsydiowanej	o	1067	696	1131	718
		k	421	290	486	317
	subsydiowanej	o	178	137	229	168
		k	57	40	83	57
	prac interwencyjnych	o	44	36	57	45
		k	16	12	30	23
	robót publicznych	o	20	18	49	46
		k	2	1	8	6
	podjęcia działalności gospodarczej	o	79	58	47	25
		k	24	15	18	11
	w tym w ramach bonu na zasiedlenie	o	X	X	0	0
		k			0	0
	podjęcia pracy w ramach refundacji kosztów zatrudnienia bezrobotnego	o	34	25	21	14
		k	15	12	6	3
	Podjęcia pracy w ramach bonu na zasiedlenie	o	X	X	19	13
		k			7	5
	podjęcia pracy w ramach bonu zatrudnieniowego	o	X	X	19	12
		k			6	3
podjęcia pracy w ramach świadczenia aktywizacyjnego	o	X	X	0	0	
	k			0	0	
podjęcia pracy w ramach grantu na telepracę	o	X	X	0	0	
	k			0	0	
podjęcia pracy w ramach refundacji składek na ubezpieczenie społeczne	o	X	X	0	0	
	k			0	0	
podjęcia pracy w ramach dofinansowania wynagrodzenia za zatrudnienie skierowanego bezrobotnego powyżej 50 roku życia	o	X	X	0	0	
	k			0	0	
inne	o	1	0	17	13	
	k	0	0	8	6	
rozpoczęcia szkolenia	o	56	33	22	19	
	k	20	12	5	5	
w tym w ramach bonu szkoleniowego	o	X	X	19	16	
	k			5	5	
rozpoczęcia stażu	o	284	188	210	146	
	k	178	115	134	96	

w tym w ramach bonu stażowego	o k	X	X	17 12	12 10
rozpoczęcia przygotowania zawodowego w miejscu pracy	o k	0 0	0 0	0 0	0 0
rozpoczęcia pracy społecznie użytecznej	o k	93 42	69 30	95 47	70 33
w tym w ramach PAI	o k	X	X	0 0	0 0
odmowy przyjęcia propozycji zatrudnienia lub uczestnictwa w aktywnych programach	o k	19 10	10 5	13 3	4 1
niepotwierdzenia gotowości	o k	352 120	217 77	415 110	258 65
dobrowolnej rezygnacji	o k	220 130	153 91	212 130	152 97
podjęcia nauki	o k	0 0	0 0	0 0	0 0
Osiągnięcie wieku emerytalnego, nabycia praw emerytalnych, rentowych lub do świadc. przedemerytalnego	o k	26 9	15 5	99 55	59 30
innych	o k	138 62	73 28	76 35	50 23
Bezrobotni wg stanu w końcu czerwca	o k	3911 1959	2508 1280	3292 1699	2055 1060
w tym zarejestrowani po raz pierwszy	o k	827 425	617 322	637 338	455 239

Brak niektórych danych dotyczących bezrobotnych wyłączonych z ewidencji z różnych przyczyn wynika z dodania tych kategorii osób bezrobotnych w zestawieniach statystycznych od 01.01.2015r.

Bilans bezrobocia wśród osób będących w szczególnej sytuacji na rynku pracy w okresie I półrocza 2014 i 2015 r.

Wyszczególnienie: o – ogółem k - kobiety		Bezrobotni									
		do 25 roku życia		do 30 roku życia		powyżej 50 roku życia		długotrwałe			
		2014 r.	2015 r.	2014 r.	2015 r.	2014 r.	2015 r.	2014 r.	2015 r.		
Bezrobotni wg stanu w końcu roku poprzedzającego		o k	1000 497	736 370	X	1357 731	978 304	919 302	2422 1228	2229 1137	
Bezrobotni zarejestrowani w analizowanym okresie		o k	671 368	644 307	X	1039 514	394 156	375 144	895 434	715 354	
z tego	po raz pierwszy	o k	202 96	209 89	X	263 117	85 44	65 31	X	X	
	po raz kolejny	o k	469 272	435 218	X	776 397	309 112	310 113	895 434	715 354	
Bezrobotni wyłączeni z ewidencji w analizowanym okresie		o k	713 337	715 304	X	1233 573	514 174	461 149	993 458	976 428	
z tego z przyczyn	podjęcia pracy	o k	366 160	366 154	X	660 312	163 27	208 43	404 185	438 189	
		niesubsydiowanej	o k	324 150	309 137	X	545 269	136 20	162 31	338 164	373 163
	subsydiowanej		o k	42 10	57 17	X	115 43	27 7	46 12	66 21	65 26
		z tego	prac interwencyjnych	o k	14 4	19 8	X	29 14	9 3	7 4	20 9
	robót publicznych		o k	1 0	2 0	X	2 0	6 1	35 6	13 1	23 5
	podjęcia działalności gospodarczej		o k	17 4	9 2	X	27 9	10 3	2 0	22 7	13 7
	w tym w ramach bonu na zasiedlenie		o k	X X	0 0	X	0 0	X X	0 0	X X	0 0
	podjęcia pracy w ramach ref. kosztów zatrudnienia bezrobotnego		o k	10 2	3 0	X	9 2	1 0	2 2	10 4	5 2
	podjęcia pracy poza miejscem zamieszkania w ramach bonu na zasiedlenie		o k	X X	4 1	X	19 70	X X	0 0	X X	1 1
	podjęcia pracy w ramach bonu zatrudnieniowego		o k	X X	12 3	X	19 6	X X	0 0	X X	4 0
	podjęcia pracy w ramach świadczenia aktywizacyjnego		o k	X X	0 0	X	0 0	X X	0 0	X X	0 0
	podjęcia pracy w ramach grantu na telepracę		o k	X X	0 0	X	0 0	X X	0 0	X X	0 0
	podjęcie pracy w ramach refundacji składek na ubezpieczenie społeczne		o k	X X	0 0	X	0 0	X X	0 0	X X	0 0
	podjęcie pracy w ramach dofinansowania wynagrodzenia za zatrudnienie skierowanego bezrobotnego powyżej 50 roku życia		o k	X X	0 0	X	0 0	X X	0 0	X X	0 0
	inne		o k	0 0	8 3	X	10 5	1 0	0 0	1 0	2 1
	rozpoczęcia szkolenia		o k	11 2	16 4	X	21 5	21 9	0 0	25 10	4 2
	w tym w ramach bonu szkoleniowego		o k	X X	14 4	X	19 5	X X	0 0	X X	4 2
rozpoczęcia stażu i przygotowania zawodowego		o k	126 78	119 71	X	185 113	82 45	3 3	123 77	70 48	

w tym w ramach bonu stażowego	o k	X	6 3	X	17 12	X	0 0	X	5 4
rozpoczęcia prac społecznie użytecznych	o k	2 0	1 1	X	7 5	44 13	45 13	86 41	77 39
w tym w ramach PAI	o k	X	0 0	X	0 0	X	0 0	X	0 0
skierowanie do agencji zatrudnienia w ramach zlecenia działań aktywizacyjnych	o k	X	0 0	X	0 0	X	0 0	X	0 0
odmowy bez uzasadnionej przyczyny przyjęcia propozycji odpowiedniej pracy lub innej formy pomocy, w tym w ramach PAI oraz odmowy ustalenia profilu pomocy	o k	6 2	8 2	X	10 3	7 3	1 0	13 7	6 2
niepotwierdzenia gotowości	o k	120 45	128 29	X	216 51	44 10	54 14	183 63	215 57
dobrowolnej rezygnacji	o k	72 45	66 40	X	109 73	39 19	33 14	98 57	106 67
osiągnięcie wieku emerytalnego		X	X	X	X	8 4	17 10	7 3	14 5
nabycia praw emerytalnych lub rentowych	o k	0 0	3 0	X	3 0	14 4	5 0	6 1	2 0
innych	o k	92 53	8 3	X	22 11	92 40	95 55	48 14	44 19
Bezrobotni, którzy w analizowanym okresie utracili status osoby będącej w szczególnej sytuacji na rynku pracy	o k	91 52	71 45	X	42 26	X	X	X	X
Bezrobotni wg stanu w końcu czerwca	o k	867 476	594 328	X	1121 646	858 286	833 297	2324 1204	1968 1063
w tym zarejestrowani po raz pierwszy	o k	367 183	254 135	X	359 199	516 67	139 51	343 192	887 504

Brak niektórych danych dotyczących bezrobotnych wyłączonych z ewidencji z różnych przyczyn wynika z dodania tych kategorii osób bezrobotnych w zestawieniach statystycznych od 01.01.2015r.

Bezrobotni z prawem do zasiłku

Wyszczególnienie: a - stan na koniec b - struktura w % c - dynamika do analogicznego okresu ubiegłego roku		I półrocze 2013		I półrocze 2014		I półrocze 2015	
		ogółem	kobiety	ogółem	kobiety	ogółem	kobiety
ogółem	a	534	241	508	278	418	216
	b	100,0	45,1	100,0	54,7	100,0	51,7
	c	73,4	57,9	95,1	115,4	82,3	77,7
zamieszkali na wsi	a	314	144	320	170	245	125
	b	58,8	27,0	63,0	33,5	58,6	29,9
	c	71,4	54,5	101,9	118,1	76,6	73,5
osoby w okresie do 12 m-cy od dnia ukończenia szkoły	a	5	3	7	5	3	3
	b	1,1	0,6	1,4	1,0	0,7	0,7
	c	60,0	37,5	116,7	166,7	42,9	60,0
do 30 roku życia	a	X	X	X	X	99	62
	b	X	X	X	X	23,7	14,8
	c	X	X	X	X	X	X
w tym do 25 roku życia	a	54	25	52	34	31	21
	b	10,1	4,7	10,2	6,7	7,4	5,0
	c	55,1	43,1	96,3	136,0	59,6	61,8
cudzoziemcy	a	X	X	X	X	0	0
	b	X	X	X	X	X	X
	c	X	X	X	X	X	X
długotrwale bezrobotni	a	3	2	4	1	3	1
	b	0,6	0,4	0,8	0,2	0,7	0,2
	c	150,0	200,0	133,3	50,0	75,0	100,0
kobiety które nie podjęły zatrudnienia po urodzeniu dziecka	a	X	26	X	30	X	34
	b	X	4,9	X	5,9	X	8,1
	c	X	65,0	X	115,4	X	113,3
powyżej 50 roku życia	a	195	63	205	90	186	69
	b	36,5	11,8	40,4	17,7	44,5	16,5
	c	76,8	55,8	105,1	142,9	90,7	76,7
bez kwalifikacji zawodowych	a	79	44	77	51	56	41
	b	14,8	8,2	15,2	10,0	13,4	9,8
	c	105,3	88,0	97,5	115,9	72,7	80,4
bez doświadczenia zawodowego	a	1	0	0	0	0	0
	b	0,2	X	X	X	X	X
	c	33,3	X	X	X	X	X
korzystające ze świadczeń pomocy społecznej	a	X	X	X	X	0	0
	b	X	X	X	X	X	X
	c	X	X	X	X	X	X
posiadające co najmniej jedno dziecko do 6 roku życia	a	X	X	X	X	79	58
	b	X	X	X	X	18,9	13,9
	c	X	X	X	X	X	X
posiadające co najmniej jedno dziecko niepełnosprawne do 18 życia	a	X	X	X	X	3	0
	b	X	X	X	X	0,7	X
	c	X	X	X	X	X	X
niepełnosprawni	a	31	12	34	16	38	18
	b	5,8	2,2	6,7	3,1	9,1	4,3
	c	93,9	85,7	109,7	133,3	111,8	112,5

Brak niektórych danych dotyczących bezrobotnych w latach 2013 – 2014 wynika z dodania tych kategorii osób bezrobotnych w zestawieniach statystycznych od 01.01.2015r.

Bezrobotni według wykształcenia

WYSZCZEGÓLNIENIE:		2014 r.						2015 r.					
		ogółem	kobiety	długotrwałe bezrobotni	do 30 roku życia	do 25 roku życia	powyżej 50 roku życia	ogółem	kobiety	długotrwałe bezrobotni	do 30 roku życia	do 25 roku życia	powyżej 50 roku życia
a – stan na koniec II kw.	b – % udział w ogólnej liczbie bezrobotnych												
ogółem	a b	3911 100	1959 50,1	2324 59,4	X	867 22,2	858 21,9	3292 100	1699 51,6	1968 59,8	1121 34,1	594 18,0	833 25,3
wyższe	a b	461 11,8	339 8,7	243 6,2	X	53 1,4	27 0,7	425 12,9	305 9,3	218 6,6	196 6,0	43 1,3	29 0,9
policealne i śr. zawodowe	a b	836 21,4	491 12,6	450 11,5	X	214 5,5	172 4,4	699 21,2	431 13,1	400 12,2	247 7,5	146 4,4	188 5,7
LO	a b	424 10,8	285 7,3	224 5,7	X	193 4,9	34 0,9	324 9,9	232 7,0	164 5,0	201 6,1	128 3,9	34 1,0
zasadnicze zawodowe	a b	1288 32,9	518 13,2	780 20,0	X	272 6,9	349 8,9	1097 33,3	447 13,6	656 19,9	304 9,2	192 5,8	332 10,1
gimnazjalne i niższe	a b	902 23,1	326 8,3	627 16,0	X	135 3,5	276 7,0	747 22,7	284 8,6	530 16,1	173 5,3	85 2,6	250 7,6

Bezrobotni według stażu pracy

WYSZCZEGÓLNIENIE:		2014 r.						2015 r.					
		ogółem	kobiety	długotrwałe bezrobotni	do 30 roku życia	do 25 roku życia	powyżej 50 roku życia	ogółem	kobiety	długotrwałe bezrobotni	do 30 roku życia	do 25 roku życia	powyżej 50 roku życia
a – stan na koniec II kw.	b – % udział w ogólnej liczbie bezrobotnych												
ogółem	a b	3911 100	1959 50,1	2324 59,4	X	867 22,2	858 21,9	3292 100	1699 51,6	1968 59,8	1121 34,1	594 18,0	833 25,3
do 1 roku	a b	708 18,1	375 9,6	445 11,4	X	259 6,6	67 1,7	539 16,4	297 9,0	342 10,4	302 9,2	172 5,2	51 1,6
1 – 5 lat	a b	992 25,4	567 14,5	609 15,6	X	259 6,6	58 1,5	817 24,8	484 14,7	493 15,0	395 12,0	170 5,2	62 1,9
5 – 10 lat	a b	577 14,7	301 7,7	335 8,6	X	6 0,2	61 1,6	522 15,9	290 8,8	326 9,9	80 2,4	7 0,2	73 2,2
10 – 20 lat	a b	531 13,6	236 6,0	321 8,2	X	X	218 5,6	486 14,8	224 6,8	293 8,9	1 0,1	X	215 6,5
20 – 30 lat	a b	343 8,8	110 2,8	191 4,9	X	X	262 6,7	337 10,2	111 3,4	191 5,8	X	X	270 8,2
30 i więcej	a b	166 4,2	42 1,1	61 1,5	X	X	164 4,2	136 4,1	36 1,1	46 1,4	X	X	136 4,1
bez stażu	a b	594 15,2	328 8,4	362 9,2	X	343 8,8	28 0,7	455 13,8	257 7,8	277 8,4	343 10,4	245 7,4	26 0,8

Brak niektórych danych dotyczących struktury bezrobocia w roku 2014 wynika z dodania tych kategorii osób bezrobotnych w zestawieniach statystycznych od 01.01.2015r.

Bezrobotni według czasu pozostawania bez pracy

WYSZCZEGÓLNIENIE: a – stan na koniec II kw. b – % udział w ogólnej liczbie bezrobotnych		2014 r.						2015 r.					
		ogółem	kobiety	długotrwałe bezrobotni	do 30 roku życia	do 25 roku życia	powyżej 50 roku życia	ogółem	kobiety	długotrwałe bezrobotni	do 30 roku życia	do 25 roku życia	powyżej 50 roku życia
ogółem	a b	3911 100	1959 50,1	2324 59,4	X	867 22,2	858 21,9	3292 100	1699 51,6	1968 59,8	1121 34,1	594 18,0	833 25,3
do 1 miesiąca	a b	269 6,9	134 3,5	38 1,0	X	98 2,5	52 1,3	280 8,5	136 4,1	35 1,1	154 4,7	98 3,0	40 1,2
1 – 3 miesięcy	a b	490 12,5	246 6,3	85 2,2	X	148 3,8	100 2,6	387 11,7	179 5,5	70 2,1	168 5,1	95 2,9	79 2,4
3 – 6 miesięcy	a b	595 15,2	284 7,3	136 3,5	X	150 3,8	122 3,1	523 15,9	263 8,0	132 4,0	193 5,9	111 3,4	139 4,2
6 – 12 miesięcy	a b	722 18,5	326 8,3	237 6,0	X	205 5,3	133 3,4	566 17,2	284 8,6	204 6,2	211 6,4	109 3,3	151 4,6
12 – 24 miesięcy	a b	757 19,4	392 10,0	756 19,3	X	157 4,0	144 3,7	506 15,4	287 8,7	502 15,3	192 5,8	101 3,0	107 3,3
pow. 24 miesięcy	a b	1078 27,5	577 14,7	1072 27,4	X	109 2,8	307 7,8	1030 31,3	550 16,7	1025 31,1	203 6,2	80 2,4	317 9,6

Bezrobotni według wieku

WYSZCZEGÓLNIENIE: a – stan na koniec II kw. b – % udział w ogólnej liczbie bezrobotnych		2014 r.				2015 r.			
		ogółem	kobiety	długotrwałe bezrobotni	Posiadający co najmniej jedno dziecko do 6 roku życia	ogółem	kobiety	długotrwałe bezrobotni	Posiadający co najmniej jedno dziecko do 6 roku życia
ogółem	a b	3911 100	1959 50,1	2324 59,4	X	3292 100	1699 51,6	1968 59,8	479 14,6
18 – 24 lat	a b	867 22,2	476 12,1	397 10,2	X	594 18,1	328 10,0	254 7,7	90 2,7
25 – 34 lat	a b	1189 30,4	695 17,8	703 18,0	X	956 29,0	593 18,0	569 17,3	275 8,3
35 - 44 lat	a b	731 18,7	376 9,6	482 12,3	X	685 20,8	367 11,1	448 13,6	105 3,2
45 – 54 lat	a b	590 15,1	262 6,7	396 10,1	X	500 15,2	236 7,2	336 10,2	5 0,2
55 – 59 lat	a b	376 9,6	143 3,7	240 6,1	X	365 11,1	162 4,9	236 7,2	2 0,1
60 i więcej lat	a b	158 4,0	7 0,2	106 2,7	X	192 5,8	13 0,4	125 3,8	2 0,1

Brak niektórych danych dotyczących struktury bezrobocia w roku 2014 wynika z dodania tych kategorii osób bezrobotnych w zestawieniach statystycznych od 01.01.2015r.

Bezrobotni według zawodów- stan na 30.06.2015 r.

Wyszczególnienie		Zarejestrowani bezrobotni							Oferty pracy	
		w I półroczu		w końcu I półrocza					zgłoszone w I półroczu	w końcu I półrocza
		ogółem	kobiety	ogółem	kobiety	poprzednio pracujący, wg czasu pozostawania bez pracy (w m-cach)				
						do 1	1-12	pow 12		
00	Bez zawodu	431	199	640	313	34	169	165	0	0
11	Przedstawiciele władz publicznych, wyżsi urzędnicy i dyrektorzy generalni	1	0	1	0	0	1	0	0	0
12	Kierownik do spraw zarządzania i handlu	0	0	0	0	0	0	0	6	0
13	Kierownicy do spraw produkcji i usług	3	1	0	0	0	0	0	4	1
14	Kierownicy w branży hotelarskiej, handlu i innych branżach usługowych	1	0	0	0	0	0	0	1	0
21	Specjaliści nauk fizycznych, matematycznych i technicznych	62	33	77	41	9	30	26	5	0
22	Specjaliści do spraw zdrowia	19	15	21	20	0	11	7	2	0
23	Specjaliści nauczania i wychowania	66	59	93	83	8	36	28	4	0
24	Specjaliści do spraw ekonomicznych i zarządzania	115	76	143	104	14	66	46	5	0
25	Specjaliści do spraw technologii informacyjno-komunikacyjnych	6	1	5	1	1	2	1	1	0
26	Specjaliści z dziedziny prawa, dziedzin społecznych i kultury	47	35	70	49	6	25	33	3	0
31	Średni personel nauk fizycznych, chemicznych i technicznych	139	52	233	90	18	97	103	8	0
32	Średni personel do spraw zdrowia	15	12	16	15	1	8	4	5	0
33	Średni personel do spraw biznesu i administracji	77	63	140	123	9	47	72	24	0
34	Średni personel z dziedziny prawa, spraw społecznych, kultury i pokrewny	13	10	21	19	0	8	5	11	0
35	Technicy informatycy	25	4	20	6	5	4	5	4	0
41	Sekretarki, operatorzy urządzeń biurowych i pokrewni	29	22	51	43	1	28	21	62	0
42	Pracownicy obsługi klienta	4	4	13	13	0	7	4	2	0
43	Pracownicy do spraw finansowo-statystycznych i ewidencji materiałowej	16	7	17	10	0	11	5	27	1
44	Pozostali pracownicy obsługi biura	1	0	3	0	0	1	2	2	0
51	Pracownicy usług osobistych	142	118	273	238	16	103	133	166	5
52	Sprzedawcy i pokrewni	129	107	232	215	16	99	113	90	1
53	Pracownicy opieki osobistej i pokrewni	2	2	7	7	0	3	4	4	0
54	Pracownicy usług ochrony	2	0	6	0	1	3	2	5	0
61	Rolnicy produkcji towarowej	19	13	52	31	1	20	25	5	0
62	Leśnicy i rybacy	1	0	2	0	0	1	1	0	0
63	Rolnik produkcji roślinnej i zwierzęcej pracujący na własne potrzeby	0	0	0	0	0	0	0	0	0
71	Robotnicy budowlani i pokrewni (z wyłączeniem elektryków)	166	3	252	7	20	116	95	25	2
72	Robotnicy obróbki metali i mechanicy maszyn i urządzeń	171	6	302	24	25	124	143	40	2
73	Rzemieślnicy i robotnicy poligraficzni	7	3	11	8	2	4	5	1	0
74	Elektrycy i elektronicy	48	3	88	6	7	41	33	6	0
75	Robotnicy w przetwórstwie spożywczym, obróbce drewna, produkcji wyrobów tekstylnych i pokrewni	145	74	252	142	19	126	105	5	0
81	Operatorzy maszyn i urządzeń wydobywczych i przetwórczych	27	14	58	28	4	25	29	23	0
82	Monterzy	4	2	8	4	0	2	6	4	0
83	Kierowcy i operatorzy pojazdów	30	0	51	1	6	21	21	22	3
91	Pomoce domowe i sprzątaczk	10	8	22	18	1	11	10	19	1
92	Robotnicy pomocniczy w rolnictwie, leśnictwie i rybołówstwie	3	1	4	0	0	3	1	0	0
93	Robotnicy pomocniczy w górnictwie, przemyśle, budownictwie i transporcie	54	21	92	33	6	45	41	29	1
94	Pracownicy pomocniczy przygotowujący posiłki	0	0	3	3	0	1	1	11	0
96	Ładowacze nieczystości i inni [pracownicy przy pracach prostych	7	3	13	4	0	5	8	2	0
Razem		2037	971	3292	1699	230	1304	1303	633	17

Bezrobotni według rodzaju działalności ostatniego miejsca pracy – stan na 30.06.2015 r.

Wyszczególnienie		Zarejestrowani bezrobotni							Oferty pracy	
		w I półroczu		w końcu I półrocza					zgłoszone w I półroczu	w końcu I półrocza
		ogółem	poprzednio pracujący w sektorze nowo zatrudnieni	ogółem	poprzednio pracujący w sektorze prywatnym	wg czasu pozostawania bez pracy (w m-cach)				
						do 1	1-12	pow 12		
1	Rolnictwo, leśnictwo, łowiectwo i rybactwo	17	15	39	33	5	16	18	8	0
2	Górnictwo i wydobywanie	0	0	6	2	0	0	6	0	0
3	Przetwórstwo przemysłowe	439	433	811	791	52	326	433	94	2
4	Wytwarzanie i zaopatrywanie w energię elektryczną, gaz, parę wodną i powietrze do układów klimatycznych	1	1	6	6	1	1	4	1	0
5	Dostawa wody; gospodarowanie ściekami i odpadami oraz działalność związana z rekultywacją	6	6	10	10	0	8	2	3	0
6	Budownictwo	153	149	277	261	20	125	132	53	3
7	Handel hurtowy i detaliczny; naprawa pojazdów samochodowych, włączając motocykle	231	227	465	455	33	181	251	130	5
8	Działalność związana z zakwaterowaniem i usługami gastronomicznymi	39	39	69	68	3	29	37	25	3
9	Transport i gospodarka magazynowa	29	14	43	25	3	24	16	18	0
10	Informacja i komunikacja	10	10	16	15	3	6	7	1	0
11	Działalność finansowa i ubezpieczeniowa	12	12	22	19	1	11	10	4	0
12	Działalność związana z obsługą rynku nieruchomości	2	2	5	5	0	3	2	2	0
13	Działalność profesjonalna, naukowa i techniczna	32	32	48	47	2	21	25	17	0
14	Działalność w zakresie usług administrowania i działalność wspierająca	58	57	85	83	11	50	24	39	1
15	Administracja publiczna i obrona narodowa; obowiązkowe zabezpieczenia społeczne	105	0	150	4	8	74	68	177	2
16	Edukacja	32	8	54	10	3	28	23	10	0
17	Opieka zdrowotna i pomoc społeczna	29	8	56	16	6	25	25	21	1
18	Działalność związana z kulturą, rozrywką i rekreacją	24	4	21	4	2	13	6	10	0
19	Pozostała działalność usługowa	257	251	356	343	35	188	133	19	0
20	Gospodarstwa domowe zatrudniające pracowników; gospodarstwa domowe produkujące wyroby i świadczące usługi na własne potrzeby	0	0	0	0	0	0	0	1	0
21	Organizacje i zespoły eksterytorialne	0	0	0	0	0	0	0	0	0
22	Działalność niezidentyfikowana	273		298		42	175	81		
23	Razem (w. od 01 do 22)	1749	1268	2837	2197	230	1304	1303	633	17
24	Dotychczas niepracujący	288		455		50	172	233		
25	Ogółem (w. 23+24)	2037	1268	3292	2197	280	1476	1536	633	17

Wydatki na realizację zadań PUP w Wieluniu w okresie styczeń – czerwiec w latach 2013 - 2015

WYDATKI		2013 r.		2014 r.		2015 r.	
		kwota w tys. zł	struktura w %	kwota w tys. zł	struktura w %	kwota w tys. zł	struktura w %
Wydatki ogółem		7.517,1	100,0	6.442,0	100,0	5.826,7	100,0
z tego	Zasiłki dla bezrobotnych	3.633,1	48,3	3.082,3	47,8	3.005,9	51,6
	Dodatki aktywizacyjne	78,5	1,1	65,1	1,0	71,8	1,2
	Programy na rzecz promocji zatrudnienia	3.646,4	48,5	3.186,5	49,5	2.622,0	45,0
	szkolenia	70,8	0,9	95,0	1,5	60,9	1,1
	prace interwencyjne	158,4	2,1	96,2	1,5	188,8	3,2
	roboty publiczne	100,5	1,3	45,4	0,7	101,3	1,7
	prace społecznie użyteczne	16,9	0,2	18,1	0,3	28,5	0,5
	refundacja kosztów wyposażenia i doposażenia stanowiska pracy	259,6	3,5	413,4	6,4	215,3	3,7
	dotacje	1.973,4	26,3	1.680,7	26,1	827,0	14,2
	Bon zatrudnieniowy	X	X	X	X	68,9	1,2
	Bon na zasiedlenie	X	X	X	X	100,0	1,7
	staże	996,4	13,3	810,4	12,6	902,2	15,5
	inne programy	70,4	0,9	27,3	0,4	129,1	2,2
	Inne wydatki FP		159,1	2,1	108,1	1,7	127,0

Brak niektórych danych dotyczących wydatków w roku 2014 wynika z ich dodania w zestawieniach statystycznych od 01.01.2015r.