



Powiatowy Urząd Pracy

w Wieluniu

INFORMACJA

**O STANIE I STRUKTURZE
BEZROBOCIA
W POWIECIE WIELUŃSKIM
WG STANU NA 31.12.2009r.**

Akceptuję:

Dyrektor
Powiatowego Urzędu Pracy
w Wieluniu

Beata Pilarczyk

Sporządziła: Marlena Girek

Wieluń, marzec 2010r.

SPIS TREŚCI

I.	Wprowadzenie.....	- 3 -
II.	Uwagi metodyczne.....	- 4 -
III.	Krótką charakterystyka demograficzna powiatu.....	- 5 -
IV.	Poziom i dynamika bezrobocia.....	- 8 -
V.	Bilans bezrobocia.....	- 11 -
VI.	Bezrobotni będący w szczególnej sytuacji na rynku pracy.....	- 13 -
VII.	Poziom bezrobocia w poszczególnych jednostkach samorządowych powiatu wieluńskiego.....	- 15 -
VIII.	Wybrane kategorie bezrobotnych.....	- 17 -
A.	Kobiety.....	- 17 -
B.	Bezrobotni z prawem do zasiłku.....	- 19 -
C.	Niepełnosprawni i poszukujący pracy.....	- 20 -
IX.	Struktura bezrobocia.....	- 23 -
A.	Bezrobotni według wieku.....	- 23 -
B.	Bezrobotni według poziomu wykształcenia.....	- 24 -
C.	Bezrobotni według czasu pozostawania bez pracy.....	- 25 -
D.	Bezrobotni według stażu pracy.....	- 26 -
X.	Bezrobotni według zawodów.....	- 27 -
XI.	Bezrobotni według rodzaju działalności ostatniego miejsca pracy.....	- 28 -
XII.	Struktura bezrobotnych zamieszkałych w jednostkach samorządowych powiatu wieluńskiego.....	- 29 -
XIII.	Aktywne działania PUP ograniczające bezrobocie i łagodzące jego skutki.....	- 30 -
A.	Usługi rynku pracy.....	- 30 -
a)	Pośrednictwo pracy.....	- 31 -
b)	Organizacja szkoleń.....	- 35 -
c)	Poradnictwo zawodowe, informacja zawodowa oraz pomoc w aktywnym poszukiwaniu pracy.....	- 36 -
B.	Instrumenty rynku pracy.....	- 39 -
a)	Prace interwencyjne i roboty publiczne.....	- 39 -
b)	Przyznawanie osobom bezrobotnym środków finansowych na rozpoczęcie działalności gospodarczej oraz refundacja kosztów wyposażenia/doposażenia stanowiska pracy dla skierowanego bezrobotnego.....	- 40 -
c)	Staże i przygotowanie zawodowe w miejscu pracy.....	- 40 -
d)	Dodatki aktywizacyjne.....	- 41 -
e)	Prace społecznie użyteczne.....	- 41 -
C.	Programy rynku pracy.....	- 42 -
XIV.	Wydatki na realizację zadań PUP w Wieluniu.....	- 44 -
XV.	Kierunki działań PUP w Wieluniu na 2010r.....	- 45 -
XVI.	Podsumowanie.....	- 48 -

TABELE

▪	Sytuacja na rynku pracy w województwie łódzkim.....	- 50 -
▪	Sytuacja na rynku pracy w powiecie wieluńskim.....	- 51 -
▪	Bilans bezrobocia w jednostkach samorządowych powiatu wieluńskiego.....	- 52 -
▪	Struktura bezrobocia w jednostkach samorządowych powiatu wieluńskiego.....	- 53 -
▪	Zestawienie poziomu bezrobocia w poszczególnych grupach bezrobotnych.....	- 54 -
▪	Bilans bezrobocia.....	- 55 -
▪	Bilans bezrobocia wśród osób będących w szczególnej sytuacji na rynku pracy.....	- 56 -
▪	Bezrobotni z prawem do zasiłku.....	- 57 -
▪	Struktura bezrobocia.....	- 58 -
▪	Bezrobotni według zawodów.....	- 60 -
▪	Bezrobotni według rodzaju działalności ostatniego miejsca pracy.....	- 61 -
▪	Wydatki na realizację zadań PUP w Wieluniu.....	- 62 -

I. Wprowadzenie.

Bezrobocie jest zjawiskiem złożonym i niezwykle dynamicznym. W ciągu roku kalendarzowego niemal tyle samo osób jest rejestrowanych, co wykreślanych z ewidencji. Wynika więc z tego, że analizując poziom bezrobocia nie mówimy o stabilnych kilku tysiącach bezrobotnych, ale o co najmniej kilku tysiącach osób pozostających w różnych fazach bezrobocia i zatrudnienia. Jeżeli jednostki wymieniają się w tempie, o którym mowa powyżej, wprowadzają zupełnie nowe elementy i zmieniają stare. W konsekwencji nigdy nie mamy do czynienia z jednolitym punktem odniesienia. Podejmując próbę analizy bezrobocia należy zwrócić uwagę również na strukturę rynku pracy. Na tym obszarze spotykają się wszystkie zagadnienia dotyczące nie tylko zatrudnienia i bezrobocia, ale także m.in. efektów posunięć gospodarczych, bieżącej polityki finansowej i polityki społecznej państwa, reakcji psychologicznych jednostek jak również, zwłaszcza ostatnio – dotyczące kondycji całej gospodarki.

Biorąc powyższe pod uwagę należy stwierdzić, że analiza bezrobocia jest zadaniem trudnym zarówno ze względu na złożoność samego zjawiska, jak i występowanie wielu okoliczności zewnętrznych, które mają wpływ na jego poziom, a których w większości na szczeblu lokalnego urzędu pracy nie sposób zidentyfikować. Niedogodności tej można w pewnym stopniu zapobiec poprzez kontynuację analiz bezrobocia używając tej samej metody i tych samych założeń. Uzyskuje się w ten sposób stałą porównywalność wyników oraz stałe monitorowanie rozwoju zjawiska.

Powiatowy Urząd Pracy w Wieluniu od początku swojego istnienia podejmuje próby analizy poziomu i struktury bezrobocia występującego na terenie działania urzędu w formie kwartalnych informacji w oparciu o dane statystyczne własne i pozyskane z Głównego Urzędu Statystycznego. Taki charakter ma również przedstawiona poniżej informacja, która obrazuje sytuację na rynku pracy w powiecie wieluńskim w 2009 roku. W opracowaniu tym omówione zostały zmiany w poziomie i strukturze bezrobocia w odniesieniu do analogicznych okresów z lat ubiegłych jak również działania Powiatowego Urzędu Pracy w Wieluniu promujące zatrudnienie oraz mające na celu aktywizację zarejestrowanych osób bezrobotnych.

Z uwagi na konieczność wyczerpującego i przejrzystego zarazem zaprezentowania sytuacji na naszym lokalnym rynku pracy, dane charakteryzujące powyższe problemy ujęto w formę wykresów oraz szczegółowych tabel zamieszczonych w ostatnim rozdziale. Jako materiały źródłowe wykorzystano sprawozdawczość statystyczną o rynku pracy przygotowywaną w urzędzie, dane demograficzne publikowane przez GUS, oraz materiały własne PUP w Wieluniu.

II. Uwagi metodyczne.

1. Informację o stanie i strukturze bezrobocia opracowano na podstawie sprawozdawczości o rynku pracy ustalonej przez Prezesa Rady Ministrów rozporządzeniem z dnia 5 maja 2009r. w sprawie określenia wzorów formularzy sprawozdawczych, objaśnień co do sposobu ich wypełniania oraz wzorów kwestionariuszy i ankiet statystycznych stosowanych w badaniach statystycznych ustalonych w programie badań statystycznych statystyki publicznej na rok 2009 (Dz. U. Nr 85 poz. 717 z późniejszymi zmianami).
2. Dane o liczbie bezrobotnych obejmują osoby, które są zarejestrowane w PUP w Wieluniu jako bezrobotne, zgodnie z ustawą z dnia 20 kwietnia 2004 roku o promocji zatrudnienia i instytucjach rynku pracy (tekst jednolity Dz. U. z 2008r. Nr 69, poz. 415 z późniejszymi zmianami).
3. Przez „stopę bezrobocia” należy rozumieć procentowy udział liczby bezrobotnych w liczbie ludności aktywnej zawodowo.
4. Przez „ludność aktywną zawodowo” należy rozumieć zbiorowość składającą się z osób uznanych według klasyfikacji GUS za pracującą oraz osoby bezrobotne, o których mowa w punkcie 2.
5. Przez „wskaźnik napływu do bezrobocia” (Wnb) należy rozumieć wyrażony w procentach stosunek liczby nowo zarejestrowanych bezrobotnych w danym okresie sprawozdawczym do liczby bezrobotnych według stanu na koniec poprzedniego okresu sprawozdawczego.
6. Przez „wskaźnik wtórnego bezrobocia” (Wwb) należy rozumieć wyrażony w procentach stosunek bezrobotnych powracających do rejestracji do stanu bezrobotnych w ostatnim dniu okresu poprzedzającego okres badany.
7. Przez „wskaźnik odpływu z bezrobocia” (Wob) należy rozumieć wyrażony w procentach stosunek liczby bezrobotnych wyrejestrowanych z urzędu pracy w danym okresie sprawozdawczym (odpływ) do liczby bezrobotnych według stanu na koniec poprzedniego okresu sprawozdawczego.
8. Przez „wskaźnik płynności rynku pracy” (Wp) należy rozumieć wyrażony w procentach stosunek liczby bezrobotnych, którzy podjęli pracę w danym okresie sprawozdawczym, do liczby nowo zarejestrowanych bezrobotnych w tym okresie.

III. Krótka charakterystyka demograficzna powiatu.

Rolniczo – przemysłowy charakter gospodarki powiatu wieluńskiego oraz niski poziom urbanizacji mają decydujący wpływ na charakter występującego w nim bezrobocia. Ważną rolę w tym zakresie odgrywa również struktura demograficzna ludności. Powiat wieluński zamieszkuje 77.943 osoby (stan na 31.12.2008r.). W porównaniu z danymi z końca 2001r. zaznaczył się spadek liczby ludności naszego powiatu o 1138 osób. W strukturze ludności według płci w powiecie wieluńskim występuje nieznaczna przewaga kobiet nad mężczyznami - stanowią one 51,3% ogółu ludności. Ponadto przeważająca część ludności – ponad 69% - mieszka na wsi.

W końcu 2008r. w ogólnej liczbie ludności 48629 osób, tj. 62,4% stanowiły osoby w wieku produkcyjnym, przy czym populacja ta, w porównaniu z danymi sprzed siedmiu lat wzrosła o 2124 osoby. Zwiększyła się również populacja osób w wieku poprodukcyjnym i stanowiła w końcu 2008r. 17,3% mieszkańców powiatu. Obniżyła się natomiast liczba osób w wieku przedprodukcyjnym. Grupa ta stanowiła 20,3 % ogółu ludności. W populacji ludności w wieku produkcyjnym było 8.271 osób (tj. 17%) w wieku do 25 roku życia oraz 13.192 osoby (tj. 27,1%) w wieku powyżej 50 roku życia. Na terenie powiatu wieluńskiego odnotowano wysoki, wynoszący 60,3 wskaźnik obciążenia demograficznego co oznacza, że na 100 osób w wieku produkcyjnym przypada ponad 60 osób w wieku nieprodukcyjnym. W analogicznym okresie w całym województwie łódzkim wskaźnik ten wynosił 56,4. Na terenie naszego powiatu w 2008r. odnotowano ujemne saldo migracji w ruchu wewnętrznym i dodatnie saldo migracji zagranicznych.

Wybrane dane z tego zakresu przedstawia poniższa tabela:

Jednostki samorządowe		Ogółem	Kobiety	Ludność w wieku			wskaźnik obciążenia demograficznego (ludność w wieku nieprodukcyjnym na 100 osób w wieku produkcyjnym)	Liczba bezrobotnych wg stanu na a) 31.12.2001r. b) 31.12.2007r. c) 31/12/2009r.
				przedpro – dukcyjnym	produkcyjnym	poprodukcyjnym		
				od 0 do 17 lat	kobiety 18-59 lat mężczyźni 18-64 lata	kobiety 60 i więcej lat mężczyźni 65 i więcej lat		
				a) stan na 31.12.2001r. b) stan na 31.12.2007r. c) stan na 31.12.2008r.				
powiat	a)	79081	40445	19366	46505	13210	70,0	6400
	b)	78076	40104	16167	48516	13393	60,9	2916
	c)	77943	40017	15804	48629	13510	60,3	4067
miasto Wieluń	a)	24717	13069	5893	15684	3140	57,6	2229
	b)	24122	12825	4474	16025	3623	50,5	1000
	c)	24008	12779	4347	15889	3772	51,1	1456

gminy wiejskie								
Biała	a)	5562	2807	1433	3108	1021	79,0	359
	b)	5513	2762	1227	3320	966	66,1	174
	c)	5519	2765	1188	3353	978	64,6	258
Czarnożyły	a)	4613	2293	1168	2568	877	79,6	291
	b)	4559	2281	979	2723	857	67,4	119
	c)	4574	2281	953	2781	840	64,5	206
Konopnica	a)	4068	2051	905	2318	845	75,5	281
	b)	3870	1967	718	2377	775	62,8	146
	c)	3847	1951	703	2346	798	64,0	185
Mokrsko	a)	5479	2755	1344	3121	1014	75,6	452
	b)	5426	2757	1192	3240	994	67,5	182
	c)	5414	2736	1187	3264	963	65,9	244
Osjaków	a)	4750	2404	1197	2676	877	77,5	400
	b)	4798	2433	1063	2848	887	68,5	208
	c)	4807	2442	1025	2892	890	66,2	257
Ostrówek	a)	4653	2364	1077	2668	908	74,4	333
	b)	4665	2391	958	2805	902	66,3	182
	c)	4642	2377	955	2792	895	66,3	228
Pątnów	a)	6509	3294	1700	3676	1133	77,1	487
	b)	6462	3293	1555	3804	1103	69,9	219
	c)	6480	3298	1528	3844	1108	68,6	301
Skomlin	a)	3502	1771	876	2007	619	74,5	293
	b)	3405	1714	749	2064	592	65,0	103
	c)	3396	1710	743	2066	587	64,4	164
Wieluń	a)	8577	4326	2049	4935	1593	73,8	680
	b)	8587	4345	1770	5289	1528	62,4	297
	c)	8607	4340	1751	5331	1525	61,5	422
Wierzchnas	a)	6651	3311	1724	3744	1183	77,6	595
	b)	6669	3336	1482	4021	1166	65,9	286
	c)	6649	3338	1424	4071	1154	63,3	346

Opracowanie własne na podstawie danych GUS pozyskanych z Banku Danych Regionalnych (www.stat.gov.pl).

Po widocznym w poprzednich latach wyraźnym wzroście liczby podmiotów gospodarki narodowej zarejestrowanych w systemie REGON w 2009r., wg najnowszych danych opublikowanych dla powiatu wieluńskiego odnotowaliśmy spadek liczby tych podmiotów, co świadczy o pogorszeniu się sytuacji na naszym lokalnym rynku pracy. Liczba podmiotów gospodarki narodowej zarejestrowanych w systemie REGON wyniosła w końcu 2009r. 6206, i była niższa, niż rok wcześniej o 688. Spadek ten dotyczył przede wszystkim sektora prywatnego, w tym zwłaszcza populacji osób fizycznych prowadzących działalność gospodarczą, których liczba zmniejszyła się o 685, tj o ponad 12%.

Podstawowe dane z tego zakresu zawiera poniższa tabela. Zawarte w niej najnowsze dane dotyczące liczby podmiotów gospodarki narodowej zarejestrowanych w systemie REGON,

obejmujące 2009r. dotyczą jedynie terenu powiatu wieluńskiego. GUS nie podał jeszcze tych danych dla poszczególnych gmin w powiecie.

Wyszczególnienie		ogółem	sektor		z ogółem			
			publiczny	prywatny	państwowe i samorządowe jednostki prawa budżetowego	spółki handlowe	spółdzielnie, fundacje i stowarzyszenia	osoby fizyczne prowadzące działalność gospodarczą
Powiat	a)	5580	243	5337	157	178	153	4486
	b)	6775	259	6516	169	256	222	5481
	c)	6894	258	6636	170	260	225	5596
	d)	6206	256	5950	169	260	229	4911
miasto Wieluń	a)	2920	128	2792	68	128	64	2283
	b)	3326	126	3200	64	180	77	2605
	c)	3331	121	3210	62	180	76	2612
gminy wiejskie								
Biała	a)	257	13	244	11	4	11	202
	b)	303	12	291	10	6	14	243
	c)	309	13	296	10	7	14	247
Czarnożyły	a)	247	12	235	8	7	4	211
	b)	298	14	284	11	9	13	247
	c)	300	14	286	11	9	15	247
Konopnica	a)	193	11	182	6	2	8	162
	b)	236	10	226	6	5	17	193
	c)	251	10	241	6	6	17	206
Mokrsko	a)	254	17	237	14	8	9	205
	b)	301	16	285	13	9	16	245
	c)	292	16	276	13	7	15	242
Osjaków	a)	269	7	262	5	10	11	220
	b)	387	10	377	6	12	16	329
	c)	408	9	399	5	12	16	351
Ostrówek	a)	186	13	173	10	3	7	143
	b)	232	13	219	10	4	13	179
	c)	241	13	228	10	4	15	188
Pątnów	a)	344	12	332	10	4	11	293
	b)	524	26	498	24	5	17	448
	c)	541	30	511	27	5	17	462
Skomlin	a)	126	8	118	6	0	8	98
	b)	172	9	163	6	3	9	138
	c)	185	10	175	7	4	9	150
Wieluń	a)	470	9	461	9	7	9	404
	b)	610	6	604	6	16	18	523
	c)	631	6	625	6	19	19	542
Wierzchlas	a)	314	13	301	10	5	11	265
	b)	386	17	369	13	7	12	331
	c)	405	16	389	13	7	12	349

Opracowanie własne na podstawie danych GUS pozyskanych z Banku Danych Regionalnych (www.stat.gov.pl).

IV. Poziom i dynamika bezrobocia.

Transformacja systemu gospodarczego w Polsce, zapoczątkowana w końcu 1989r., pociągnęła za sobą zasadnicze zmiany sytuacji na rynku pracy. Zniknęły niedobory siły roboczej i nadwyżki popytu na pracę, które występowały permanentnie w okresie gospodarki centralnie planowanej, pojawiły się natomiast nadwyżki podaży pracy i jawne bezrobocie. W dotychczasowym okresie transformacji można wyróżnić trzy podokresy zmian poziomu bezrobocia:

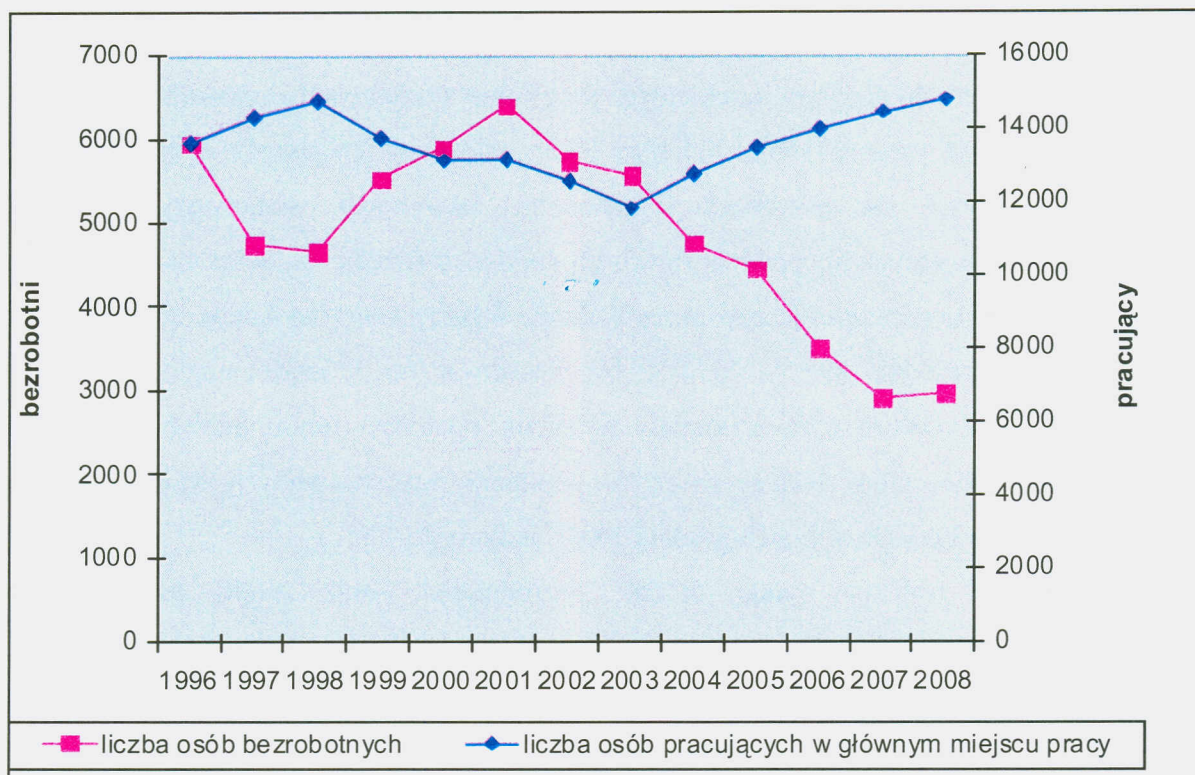
- wzrostu poziomu bezrobocia w latach 1990-1993,
- spadku poziomu bezrobocia w latach 1994-1998,
- ponownego wzrostu poziomu bezrobocia w latach 1999-2001,
- ponownego spadku poziomu bezrobocia w latach 2002-2007,
- kolejnej fali wzrostu poziomu bezrobocia począwszy od 2008r.

Podobnie kształtowała się sytuacja na rynku pracy w powiecie wieluńskim. W 1990r. liczba bezrobotnych zarejestrowanych w wieluńskim urzędzie pracy wynosiła 3311 osób. Od tego czasu do końca 1993 roku bezrobocie na terenie objętym działaniami wieluńskiego urzędu pracy wzrosło o 5946 osób. Był to najtrudniejszy okres, który na wiele lat zaważył o trudnej sytuacji na rynku pracy. W ciągu pierwszych dwóch lat reformy systemowej (1990-1991r.), liczba osób bezrobotnych zarejestrowanych w urzędzie pracy w Wieluniu przyrastała w olbrzymim tempie. W latach następnych, aż do końca 1998r. liczba osób bezrobotnych malała – w końcu grudnia 1998r. w rejestrach PUP pozostawało 4659 osób bezrobotnych. Rok 1999 stał się początkiem nowej fali wzrostu bezrobocia. Kolejne dwa lata przyniosły pogłębienie niekorzystnych tendencji wzrostowych. W grudniu 2001r. liczba bezrobotnych w odniesieniu do analogicznego okresu 1998r. wzrosła o 1741 osób i wynosiła 6400 osób. Rok 2002 był pierwszym – po drugiej fali wzrostu – kiedy bezrobocie w naszym powiecie spadło o ponad 10%. W końcu grudnia w naszych rejestrach było 5729 osób bezrobotnych, czyli o ponad 670 osób mniej niż w grudniu 2001r. Podobnie było w latach 2003 – 2007, kiedy liczba osób bezrobotnych uległa obniżeniu do poziomu 2916, a więc łącznie o 2640 osób. Po tych kilku korzystnych latach, jeśli chodzi o poziom bezrobocia na terenie powiatu wieluńskiego nastąpiła kolejna zmiana. Od 2008r. sytuacja na rynku pracy zaczęła się pogarszać, liczba osób bezrobotnych zaczęła rosnąć, osiągając w grudniu 2009r. poziom 4067 osób, tj. o niemal 40% więcej, niż dwa lata wcześniej.

Istotną rolę w kształtowaniu sytuacji na rynku pracy odgrywają zmiany popytu na pracę. Znajduje to potwierdzenie w danych statystycznych o zmianach liczby pracujących (jest to podstawowy element popytu na pracę). W latach kiedy bezrobocie wzrastało liczba pracujących spadała, w latach kiedy poziom bezrobocia wykazywał tendencje spadkowe

następował wzrost liczby pracujących. W 2008r. odnotowano wzrost liczby osób pracujących w głównym miejscu pracy przy jednoczesnym wzroście poziomu bezrobocia. Na etapie przygotowywania niniejszej informacji nie były dostępne jeszcze dane dot. pracujących za 2009r.

Zależność między liczbą zarejestrowanych bezrobotnych a liczbą pracujących na terenie powiatu wieluńskiego w latach 1996-2008 przedstawiono na poniższym wykresie.



Opracowanie własne na podstawie danych GUS o pracujących w głównym miejscu pracy (bez rolnictwa indywidualnego, bez podmiotów gospodarczych o liczbie pracujących do 9 osób)

W ostatnich miesiącach 2008 i w 2009 roku obserwujemy pogorszenie się sytuacji na naszym lokalnym rynku pracy, bowiem według stanu na koniec 2009r. w ewidencji wieluńskiego urzędu pracy znajdowało się 4067 osób bezrobotnych, czyli o 1104 osoby więcej, niż w analogicznym okresie 2008r. Obserwowany w 2009 roku wzrost liczby osób bezrobotnych jest już zatem bardzo wyraźny i świadczy jednoznacznie o odwróceniu tendencji spadkowej w poziomie bezrobocia.

W ogólnej liczbie bezrobotnych w końcu 2009r. wysoki odsetek stanowią nadal bezrobotni zamieszkali na terenach wiejskich, których liczba według stanu na koniec analizowanego okresu wynosiła 2611 osób (tj. 64,2% zarejestrowanych) oraz bezrobotni bez prawa do zasiłku – 81,8% ogółu bezrobotnych. Kobiety stanowiły natomiast 44,5% wszystkich bezrobotnych. W porównaniu z analogicznymi danymi z 2008 roku obserwujemy wzrost wskaźnika udziału osób bezrobotnych poprzednio pracujących, do 25 roku życia, powyżej 50

roku życia oraz bez wykształcenia średniego w ogólnej liczbie zarejestrowanych. Obniżeniu ulega natomiast odsetek osób, które nie pracowały przed zarejestrowaniem się w urzędzie, zamieszkałych na terenach wiejskich, w okresie do 12 miesięcy od dnia ukończenia szkoły, długotrwale bezrobotnych, bez kwalifikacji zawodowych i bez doświadczenia zawodowego. Spośród osób bezrobotnych zaliczonych przez ustawodawcę do grup szczególnie zagrożonych bezrobociem najliczniejszą populację stanowią osoby bez wykształcenia średniego, długotrwale bezrobotni, osoby w wieku do 25 lat i osoby bez doświadczenia zawodowego. Szczegółowe dane z tego zakresu zawarto w tabeli znajdującej się na stronie 54.

W porównaniu do danych z lat ubiegłych korzystnie ukształtował się wskaźnik odpływu z bezrobocia, ponieważ wyniósł 162%. Od końca 2003r., widoczny jest ponadto stopniowy wzrost wskaźników napływu do bezrobocia i wtórnego bezrobocia, stanowiących stosunek bezrobotnych rejestrujących się/powracających do ewidencji urzędu, do stanu bezrobotnych w ostatnim dniu okresu poprzedzającego okres badany. Według stanu na koniec grudnia 2009r. wynosiły one odpowiednio 199,3 i 147,7%. Na niekorzystnym, niższym, niż w poprzednich latach poziomie ukształtował się natomiast wskaźnik płynności rynku pracy, liczony jako stosunek liczby osób, które podjęły pracę do populacji zarejestrowanych w analizowanym okresie. Wyniósł on bowiem w końcu grudnia 2009r. jedynie 35,7%.

Miesięczne przyrosty/spadki liczby bezrobotnych oraz stopę bezrobocia w poszczególnych miesiącach 2009r. przedstawia poniższe zestawienie.

Miesiąc	Bezrobotni ogółem wg stanu w końcu m-ca	Przyrost / Spadek w stosunku do poprzedniego m-ca		Stopa bezrobocia w końcu m-ca (dane GUS)	Zmiana w stosunku do poprzedniego m-ca
		ogółem	w %	w %	w %
Styczeń	3414	+ 451	15,2	9,3	+ 13,4
Luty	3537	+ 123	3,6	9,6	+ 3,2
Marzec	3605	+ 68	1,9	9,8	+ 2,1
Kwiecień	3516	- 89	2,5	9,6	- 2,0
Maj	3554	+ 38	1,1	9,7	+ 1,0
Czerwiec	3580	+ 26	0,7	9,8	+ 1,0
Lipiec	3590	+ 10	0,3	9,8	0
Sierpień	3711	+ 121	3,4	10,1	+ 3,1
Wrzesień	3759	+ 48	1,3	10,1	0
Październik	3727	- 32	0,9	10,0	- 1,0
Listopad	3831	+ 104	2,8	10,3	+ 3,0
Grudzień	4067	+ 236	6,2	10,9	+ 5,8

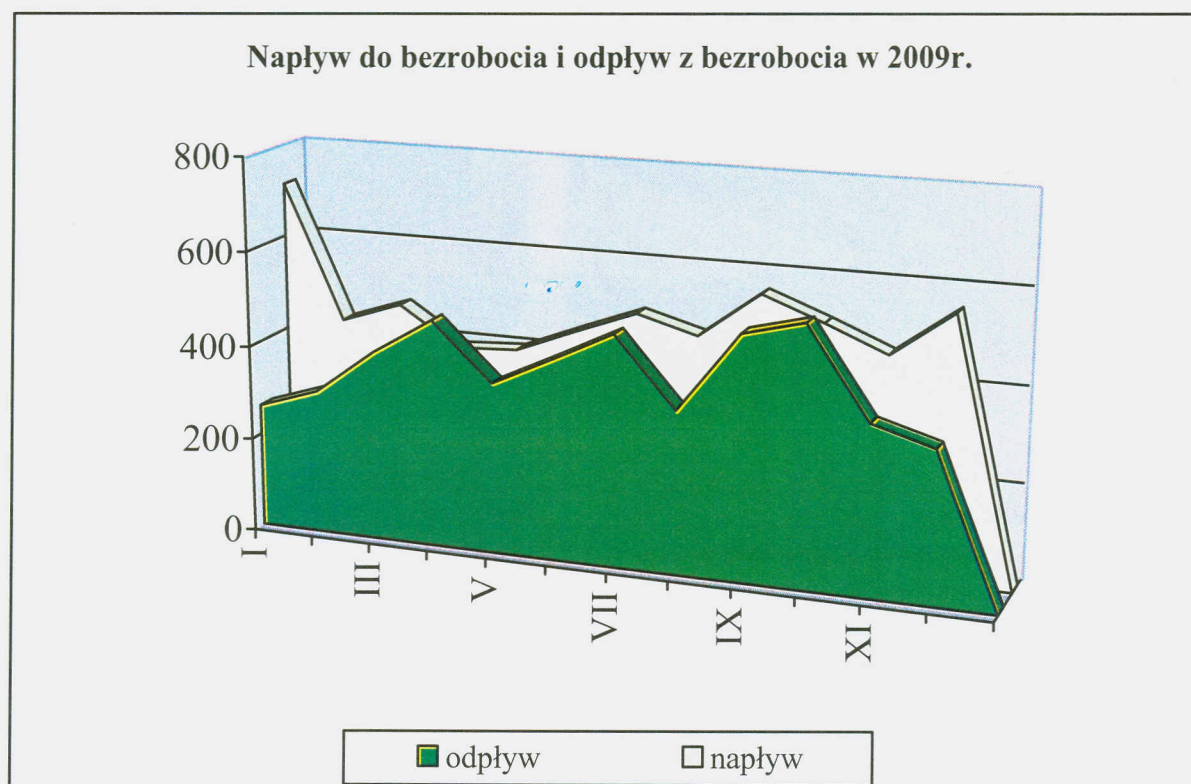
Stopa bezrobocia ogłoszona przez GUS dla powiatu wieluńskiego na koniec grudnia 2009r. wynosiła 10,9%. W tym samym czasie stopa dla województwa łódzkiego kształtowała się na poziomie 11,6%, a dla całego kraju 11,9%. W analogicznym okresie ubiegłego roku wskaźnik

ten był niższy i kształtował się następująco: powiat wieluński – 8,2%, województwo łódzkie – 9,2%, cały kraj – 9,5%.

V. Bilans bezrobocia.

Bezrobocie jest zjawiskiem sezonowym, co objawia się w okresowych przyrostach lub spadkach liczby zarejestrowanych w ciągu roku. Najtrudniejsza sytuacja na rynku pracy występuje w miesiącach jesienno zimowych, natomiast o okresie wiosenno-letnim, kiedy uruchamiane są prace sezonowe, głównie w budownictwie, liczba osób pozostających bez pracy ulega obniżeniu.

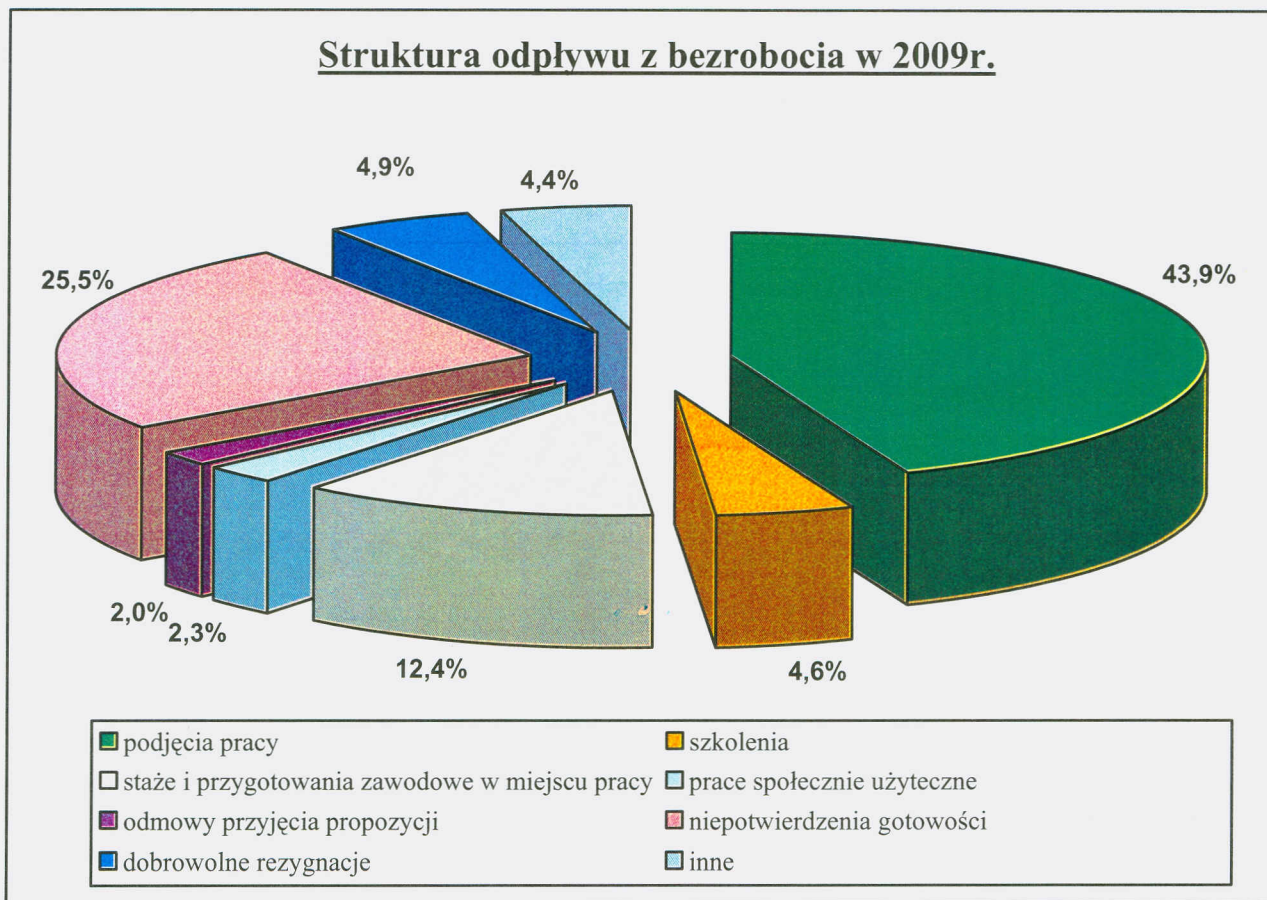
Na wzrost lub spadek poziomu bezrobocia wpływają dwie wielkości: liczba osób bezrobotnych zarejestrowanych w danym okresie i liczba osób, które w tym samym czasie zostały wyrejestrowane z ewidencji urzędu pracy. Jeżeli liczba wyrejestrowanych jest niższa od liczby zarejestrowanych poziom bezrobocia wzrasta. Z taką sytuacją mamy do czynienia niemal w całym 2009r., bowiem we wszystkich miesiącach roku, za wyjątkiem kwietnia i października, napływ bezrobotnych do urzędu pracy przewyższał odpływ bezrobocia. Przedstawiono to na poniższym wykresie.



Na przestrzeni IV kwartałów ubiegłego roku w Powiatowym Urzędzie Pracy w Wieluniu status bezrobotnego uzyskało 5905 osób, w tym 2567 kobiet. W porównaniu z liczbą rejestrujących się w 2008 roku obserwujemy wzrost poziomu rejestracji o 1609 osób, tj. o ponad 37%.

W strukturze osób rejestrujących się w ubiegłym roku przeważały osoby poprzednio pracujące (niemal 71,1%), rejestrujące się po raz kolejny (74,1%) oraz osoby zamieszkałe na terenach wiejskich (63,6%). Ponadto wśród osób bezrobotnych zarejestrowanych na przestrzeni 2009r. znaczną grupę stanowiły osoby bez wykształcenia średniego (53%), w wieku do 25 roku życia (40,7%), bezrobotni bez doświadczenia zawodowego (33,9%), długotrwale bezrobotni (25,3%) oraz osoby bez kwalifikacji zawodowych (23,2%).

W tym samym czasie z ewidencji wieluńskiego urzędu pracy zostało wyłączonych 4801 osób (w tym 2303 kobiety), czyli o 552 osoby więcej, niż w analogicznym okresie 2008 roku. Strukturę odpływu z bezrobocia w 2009r. przedstawia poniższy wykres:



Główną przyczyną odpływu były podjęcia pracy – 2109 osób uzyskało zatrudnienie, co stanowiło 43,9% całego odpływu w analizowanym okresie. W strukturze osób zarejestrowanych w PUP w Wieluniu podejmujących pracę zdecydowaną większość (78,7%) stanowiły osoby poprzednio pracujące. Ponadto 64,2% osób zatrudnionych to osoby zamieszkałe

na terenach wiejskich a jedynie 42,9% to kobiety. Wśród osób, które podjęły pracę w 2009r. liczną grupę stanowiły osoby bez wykształcenia średniego – 48,5%, w wieku do 25 roku życia - 31,8%, bez doświadczenia zawodowego - 25,5% oraz długotrwale bezrobotni – 20,1%.

W porównaniu do danych z lat ubiegłych stale rośnie poziom wyłączeń z ewidencji z powodu rozpoczęcia szkolenia, stażu czy też prac społecznie użytecznych. Z powyższych form aktywizacji bezrobotnych w 2009r. skorzystało bowiem 926 osób, w tym 587 kobiet. Stanowi to 19,3% ogółu wyłączeń (w analogicznym okresie 2008r. z tych przyczyn wyłączono z ewidencji 807 osób, tj. o 119 osób mniej niż w ubiegłym roku). Nadal znaczną część odpływu z bezrobocia (25,5%) stanowiły niepotwierdzenia gotowości do podjęcia pracy (w roku 2008 wskaźnik ten był trochę niższy i wynosił 22,1%). W porównaniu do analogicznego okresu z 2008r. o ponad 4% wzrosła liczba osób dobrowolnie rezygnujących z pozostawania w ewidencji bezrobotnych. Szczegółowe dane statystyczne, przedstawiające bilans bezrobocia w latach 2008-2009 przedstawia tabela zamieszczona na stronie 55.

VI. Bezrobotni będący w szczególnej sytuacji na rynku pracy.

Zgodnie z przepisami ustawy o promocji zatrudnienia i instytucjach rynku pracy z dnia 20 kwietnia 2004 roku, osobami będącymi w szczególnej sytuacji na rynku pracy są:

- bezrobotni do 25 roku życia,
- bezrobotni długotrwale (czyli osoby pozostające w rejestrze powiatowego urzędu pracy łącznie przez okres ponad 12 miesięcy w okresie ostatnich 2 lat z wyłączeniem okresów odbywania stażu i przygotowania zawodowego dorosłych),
- bezrobotni po zakończeniu realizacji kontraktu socjalnego,
- kobiety, które nie podjęły zatrudnienia po urodzeniu dziecka,
- bezrobotni powyżej 50 roku życia,
- bezrobotni bez kwalifikacji zawodowych,
- bezrobotni bez doświadczenia zawodowego,
- bezrobotni bez wykształcenia średniego,
- bezrobotni samotnie wychowujący co najmniej jedno dziecko do 18 roku życia,
- bezrobotni, którzy po odbyciu kary pozbawienia wolności nie podjęli zatrudnienia,
- bezrobotni niepełnosprawni.

W końcu grudnia 2009 roku w ewidencji urzędu pozostawały 1134 osoby bezrobotne w wieku do 25 roku życia, w tym 580 kobiet. Stanowili oni 27,9% ogółu bezrobotnych, przy czym udział ten jest wyższy, niż odnotowany w 2008r, kiedy wynosił 26,2%. W 2009 roku w PUP w Wieluniu zarejestrowało się 2406 osób bezrobotnych należących do omawianej kategorii wiekowej (co stanowiło niemal 41% ogólnego napływu). W tym samym okresie z

ewidencji PUP w Wieluniu wyłączono 1918 osób w wieku do 25 roku życia (40% łącznej liczby wyrejestrowań), z tego 34,9% stanowiły podjęcia pracy. Ponadto w analizowanym okresie 501 bezrobotnych należących do tej populacji zostało wyrejestrowanych z ewidencji urzędu z powodu rozpoczęcia stażu, 530 osób nie potwierdziło gotowości do pracy a 130 utraciło status osoby znajdującej się w szczególnej sytuacji na rynku pracy.

W ostatnim okresie obserwujemy zmniejszanie się populacji osób długotrwale bezrobotnych. Długotrwale bezrobotni stanowili w końcu grudnia 2009r. 39,6% ogółu zarejestrowanych w PUP w Wieluniu i odsetek ten zmniejszył się w porównaniu z 2008r. o 6,6 punktu procentowego. W 2009 roku z ewidencji urzędu wyłączono 1253 osoby długotrwale bezrobotne (26,1% łącznej liczby wyrejestrowań). Główną przyczyną wyłączeń (33,8%) były podjęcia pracy. Dosyć znaczną grupę wyłączeń stanowiły również niepotwierdzenia gotowości do podjęcia zatrudnienia (30,9%).

W końcu 2009 roku w ewidencji urzędu pozostawały 234 kobiety, które nie podjęły zatrudnienia po urodzeniu dziecka. Stanowiły one 5,8% ogólnej liczby zarejestrowanych i 12,9% bezrobotnych kobiet. W ubiegłym roku zarejestrowały się 172 kobiety, które nie podjęły zatrudnienia po urodzeniu dziecka, natomiast pracę podjęło 41 kobiet z tej grupy.

Wśród zarejestrowanych bezrobotnych w końcu grudnia 2009r. było również 867 osób powyżej 50 roku życia, stanowiąc 21,3% ogółu. Udział tej populacji w ogólnej liczbie bezrobotnych uległ nieznacznemu zwiększeniu. W okresie styczeń – grudzień ubiegłego roku zarejestrowano 853 osoby należące do omawianej kategorii wiekowej, co stanowiło 14,4% ogólnego napływu. Natomiast w tym samym czasie z ewidencji wyłączono 607 osób bezrobotnych powyżej 50 roku życia (12,6% łącznej liczby wyrejestrowań), z czego jedynie 41,4% stanowiły podjęcia pracy.

Spośród pozostałych osób znajdujących się w szczególnej sytuacji na rynku pracy najliczniejszą grupą są bezrobotni bez wykształcenia średniego, których liczba wg stanu na koniec 2009r. wyniosła 2387 stanowiąc 58,7% bezrobotnych zarejestrowanych w urzędzie. W 2009r. zarejestrowano 3130 przedstawicieli tej grupy bezrobotnych, natomiast pracę podjęły 1022 osoby.

Dosyć liczna jest również grupa bezrobotnych bez doświadczenia zawodowego, których liczba w końcu grudnia ubiegłego roku wyniosła 1087 osób – stanowiąc tym samym 26,7% ogółu osób bezrobotnych pozostających w ewidencji PUP w Wieluniu. W 2009 roku zarejestrowano 1999 osób bez doświadczenia zawodowego. W tym samym okresie zatrudnienie podjęło 537 bezrobotnych należących do omawianej grupy.

W końcu grudnia 2009r. w ewidencji urzędu pozostawało także 971 osób bez kwalifikacji zawodowych, co stanowiło 23,9% łącznej liczby bezrobotnych. W analizowanym okresie

zarejestrowało się 1369 osób bez kwalifikacji zawodowych, natomiast pracę podjęło 340 bezrobotnych z tej grupy.

Do osób znajdujących się w szczególnej sytuacji na rynku pracy należą również bezrobotni samotnie wychowujący co najmniej jedno dziecko do 18 roku życia. Grupa 180 osób z omawianej kategorii stanowiła 4,4% ogółu bezrobotnych. W 2009r. zarejestrowano 174 osoby samotnie wychowujące co najmniej jedno dziecko do 18 roku życia. W tym samym okresie zatrudnienie podjęło 58 bezrobotnych należących do omawianej grupy.

Wśród ogólnej liczby zarejestrowanych w PUP w Wieluniu było również 149 niepełnosprawnych oraz 42 bezrobotnych, którzy nie podjęli zatrudnienia po odbyciu kary pozbawienia wolności, stanowiąc odpowiednio 3,7 i 1% ogółu bezrobotnych. Napływ osób bezrobotnych należących do omawianych kategorii w 2009 roku wyniósł 184 i 44. W analizowanym okresie pracę podjęło 56 niepełnosprawnych oraz 5 bezrobotnych po odbyciu kary pozbawienia wolności.

Szczegółowe dane dotyczące osób będących w szczególnej sytuacji na rynku pracy zostały zawarte w tabelach zamieszczonych na str. 54 i 56.

VII. Poziom bezrobocie w poszczególnych jednostkach samorządowych powiatu wieluńskiego

Analizując poziom bezrobocia w poszczególnych gminach powiatu wieluńskiego w końcu 2009r. należy zauważyć, że w sytuacji wzrostu ogólnej liczby bezrobotnych w skali całego powiatu, w porównaniu z danymi sprzed roku, wzrósł również poziom bezrobocia w Wieluniu i w większości gmin na terenie objętym zakresem działania urzędu. Najbardziej widoczny wzrost bezrobocia odnotowano w gminach Biała (o 52,7%), Skomlin (o 51,9%) oraz w gminie Czarnożyły (o 46,1%). Analogicznie liczone wskaźniki wzrostu bezrobocia dla pozostałych jednostek samorządowych w powiecie kształtowały się następująco: miasto Wieluń – 38,4%, gminy: Konopnica – 17,1%, Mokrsko – 30,5%, Osjaków – 36%, Ostrówek – 38,2%, Pątnów – 34,4%, Wierzchlas – 28,6%, tereny wiejskie w gminie Wieluń – 40,2%.

W skali całego powiatu wieluńskiego w 2009r. odnotowano wzrost, w porównaniu z rokiem poprzednim poziomu rejestracji o ponad 37%. Podobnie sytuacja wyglądała w mieście i gminie Wieluń oraz pozostałych gminach powiatu. Najwyższy wzrost odnotowano w gminach Czarnożyły, Osjaków, Ostrówek oraz w mieście i gminie Wieluń.

Na wzrost poziomu bezrobocia w Wieluniu i na terenie większości gmin w powiecie wpłynęła przede wszystkim niższa od liczby rejestrujących się skala odpływu bezrobotnych z ewidencji urzędu. Należy jednakże podkreślić, że w większości gmin, podobnie jak w skali całego powiatu, liczba osób wyrejestrowanych była wyższa, niż w 2008r. Jedyne wyjątek

stanowiły tereny gminy Pątnów, gdzie liczba osób wyrejestrowanych nieznacznie spadła. Zwiększyła się również populacja osób, które podjęły pracę zarówno w skali całego powiatu, jak również prawie we wszystkich gminach, za wyjątkiem gminy Pątnów - spadek o 12,2% oraz gminy Skomlin, gdzie liczba podjęć pracy ukształtowała się na poziomie takim jak przed rokiem.

Sytuację na rynku pracy obrazuje również wskaźnik płynności rynku pracy, który w skali całego powiatu wynosił jedynie 35,7%. Analizując płynność rynku pracy w podziale na poszczególne jednostki samorządu terytorialnego należy podkreślić, iż stosunek liczby bezrobotnych podejmujących pracę do osób rejestrujących się w urzędzie osiągnął najwyższą wartość w gminach: Mokrsko (39,9%) i Wierzchlas (38,9%), natomiast najniższą, wynoszącą 31,1% w gminie Skomlin.

Wśród bezrobotnych zarejestrowanych w wieluńskim urzędzie pracy kobiety stanowiły 44,5% ogółu. Tak więc w skali powiatu wśród bezrobotnych występuje przewaga mężczyzn. Podobną sytuację odnotowano w większości gmin oraz na terenie Wielunia, przy czym najwyższy udział kobiet w ogólnej liczbie bezrobotnych, wynoszący 47,1% wystąpił w gminie Mokrsko oraz na terenie miasta Wieluń. W gminach Biała, Osjaków i Konopnica odsetek bezrobotnych kobiet jest niższy, niż średnio na terenie powiatu i wynosi odpowiednio 40,3%, 40,9 i 41,1% ogółu zarejestrowanych.

Wśród bezrobotnych pozostających w ewidencji urzędu pracy 18,2% osób posiada prawo do zasiłku dla bezrobotnych. Mniej korzystnie wskaźnik ten ukształtował się w gminach Biała (16,3%), Czarnożyły (15,5%), Konopnica (17,3%), Ostrówek (15,4%) i na terenach wiejskich w gminie Wieluń (16,1%). Najwyższy odsetek bezrobotnych posiadających prawo do zasiłku w ogólnej ich liczbie odnotowano w gminie Osjaków – 21,4%.

Analizując poziom bezrobocia w poszczególnych jednostkach samorządu terytorialnego pod względem liczebności grup znajdujących się w szczególnej sytuacji na rynku pracy należy zauważyć, że niemal we wszystkich kategoriach bezrobotnych występują różnice pomiędzy udziałem danej populacji w ogólnej liczbie zarejestrowanych na poziomie powiatu i poszczególnych gmin. Bezrobotni do 25 roku życia stanowią 27,9% ogólnej liczby bezrobotnych w powiecie wieluńskim, podczas gdy na przykład w Wieluniu – 20,9%. Największą populację omawianej kategorii bezrobotnych odnotowano w gminie Biała – 36%. Podobnie kształtują się wskaźniki dla osób, które ukończyły szkołę wyższą do 27 roku życia i dla absolwentów. Procentowy udział bezrobotnych w wieku do 27 roku życia, którzy ukończyli szkołę wyższą, w ogólnej liczbie zarejestrowanych wyniósł w skali powiatu 1,7%, w gminie Skomlin – 3% a w gminie Pątnów – 0,3%. Analogiczne dane dla absolwentów są następujące: powiat – 7,3%, Pątnów – 10,6%, tereny wiejskie gminy Wieluń – 5,2%. Liczba pozostających w ewidencji urzędu osób powyżej 50 roku życia wyniosła 867 i stanowiła 21,3% ogółu. W większości gmin (za wyjątkiem Konopnicy, Mokrska, Osjakowa i miasta Wieluń) udział

omawianej kategorii osób bezrobotnych był niższy od odnotowanego w skali powiatu, przy czym najniższą wartość osiągnął w gminie Skomlin – 14,6%. Największy procentowy udział bezrobotnych zarejestrowanych w tej kategorii występuje w mieście Wieluń (25,6%) oraz w gminach Osjaków (25,7%) i Konopnica (25,4%). Najwyższy odsetek osób długotrwale bezrobotnych, czyli pozostających w ewidencji urzędu łącznie przez okres ponad 12 miesięcy w okresie ostatnich 2 lat (z wyłączeniem okresów odbywania stażu lub przygotowania zawodowego dorosłych) odnotowano w gminie Konopnica (47%) i na terenach wiejskich w gminie Wieluń (42,2%), natomiast w mniejszym stopniu zagrożeni bezrobociem długotrwałym są mieszkańcy gminy Biała (30,6%). Wśród bezrobotnych zarejestrowanych w urzędzie 23,9% osób nie posiada kwalifikacji zawodowych. Mniej korzystnie wskaźnik ten kształtował się między innymi w gminach Czarnożyły (28,6%) i Konopnica (28,1%). Najniższy odsetek osób bez kwalifikacji zawodowych odnotowano wśród bezrobotnych zamieszkałych na terenie gminy Biała – 21,3%.

Szczegółowe dane z zakresu bezrobocia w poszczególnych jednostkach samorządowych przedstawiono w tabelach zamieszczonych na str. 51 i 52.

VIII. Wybrane kategorie bezrobotnych.

A. KOBIECY.

Liczba bezrobotnych kobiet zarejestrowanych w urzędzie pracy w końcu grudnia 2009 roku wynosiła 1810 osób, co stanowi 44,5% ogółu bezrobotnych. Warto podkreślić, iż w porównaniu z analogicznym okresem 2008r. udział kobiet w ogólnej liczbie bezrobotnych zmniejszył się o prawie 8 punktów procentowych. Z ogólnej liczby zarejestrowanych w końcu 2009r. kobiet tylko 226 osób posiadało prawo do zasiłku. Najliczniejszą grupę w omawianej kategorii stanowią kobiety zamieszkałe na terenach wiejskich – 62,1%, długotrwale bezrobotne – 45,5% oraz bez wykształcenia średniego – nieco ponad 44%. Kobiety stanowią również większość wśród bezrobotnych samotnie wychowujących co najmniej jedno dziecko do 18 roku życia - 90% oraz absolwentów szkół wyższych w wieku do 27 roku życia – 62,3%. Wśród kobiet zarejestrowanych w urzędzie 217 posiadało wykształcenie wyższe (tj. 12%), 795 wykształcenie policealne i średnie (prawie 44%), natomiast 798 osób legitymowało się wykształceniem zasadniczym zawodowym i niższym (tj. 44,1%). Analizując strukturę kobiet według poziomu wykształcenia w końcu 2009r. w odniesieniu do wyodrębnionych grup osób bezrobotnych

znajdujących się w szczególnej sytuacji na rynku pracy należy podkreślić, iż większe problemy ze znalezieniem zatrudnienia mają kobiety o najniższym poziomie wykształcenia, bowiem stanowią one z reguły wyższy odsetek wśród kobiet znajdujących się w szczególnej sytuacji na rynku pracy.

Na przestrzeni minionych dwunastu miesięcy zarejestrowano w urzędzie 2567 kobiet, co stanowi 43,5% napływu w tym okresie. Wskaźnik ten jest mniej korzystny niż w 2008 roku, a liczba rejestrujących się kobiet jest wyższa o 420 osób. Wśród rejestrujących się kobiet przeważały osoby, które zarejestrowały się po raz kolejny (74,4%), osoby zamieszkałe na wsi (64,2%), osoby poprzednio pracujące (61,4%), w wieku do 25 roku życia (47,4%) oraz bez doświadczenia zawodowego (44,5%). Wskaźnik napływu do bezrobocia w populacji bezrobotnych kobiet wyniósł w ubiegłym roku 166% i był niższy niż dla ogółu bezrobotnych o ponad 33 punkty procentowe.

W tym samym czasie z ewidencji bezrobotnych w wieluńskim urzędzie wyrejestrowano 2303 kobiety, co stanowi 48% wszystkich wyłączeń w omawianym okresie. Liczba kobiet wyłączonych z ewidencji urzędu była nieco wyższa od odnotowanej w 2008r. Główne przyczyny odpływu kobiet z rejestru bezrobotnych były następujące: 905 osób podjęło pracę a 510 nie potwierdziło gotowości do jej podjęcia, 156 dobrowolnie zrezygnowało ze statusu bezrobotnego a 55 odmówiło bez uzasadnionej przyczyny przyjęcia propozycji odpowiedniego zatrudnienia lub innej formy aktywizacji. W populacji kobiet, które podjęły zatrudnienie przeważały osoby posiadające doświadczenie zawodowe – 70,7%, zamieszkałe na terenach wiejskich – 64,9% oraz bez wykształcenia średniego – ponad 33,1%. Jednocześnie 587 kobiet, tj. 25,5% wyłączono z ewidencji z powodu rozpoczęcia szkolenia, stażu lub prac społecznie użytecznych.

Wybrane dane statystyczne dotyczące bezrobotnych kobiet wg stanu na koniec grudnia oraz elementy bilansu bezrobocia wśród kobiet w latach 2007-2009 znajdują się w poniższej tabeli.

Bezrobotne kobiety	Wyszczególnienie				
	stan na koniec		Dynamika rok 2007=100	stan na koniec 2009r.	Dynamika rok 2008=100
	2007r.	2008r.			
Ogółem	1588	1546	97,4	1810	117,1
w % do ogółu bezrobotnych	54,5	52,2	X	44,5	X
bez prawa do zasiłku	1431	1359	95,0	1584	116,6
zamieszkałe na wsi	1015	966	95,2	1124	116,4
dotychczas niepracujące	425	471	110,8	531	112,7

Wybrane elementy bilansu bezrobocia wśród kobiet w okresie;					
Wyszczególnienie	rok		Dynamika rok 2007=100	rok 2009	Dynamika rok 2008=100
	2007r.	2008r.			
napływ	1944	2147	110,4	2567	119,6
odpływ	2185	2189	100,2	2303	105,2
podjęcia pracy	973	928	95,4	905	97,5
rozpoczęcia szkolenia, stażu, przygotowania zawodowego, pracy społecznie użytecznej	496	543	109,5	588	108,3
odmowa przyjęcia propozycji zatrudnienia lub uczestn. w innej formie aktywizacji	X	X	X	55	X
niepotwierdzenia gotowości	454	413	91,0	510	123,5
dobrowolna rezygnacja	232	172	74,1	156	90,7

B. BEZROBOTNI Z PRAWEM DO ZASIŁKU.

W końcu grudnia 2009r. 18,2% bezrobotnych posiadało prawo do zasiłku. W porównaniu z analogicznym okresem 2008r. sytuacja w tym zakresie jest nieco korzystniejsza, ponieważ wówczas udział bezrobotnych z prawem do zasiłku w ogólnej ich liczbie wynosił 17,2%. Grupą uprzywilejowaną pod względem przysługiwania zasiłku dla bezrobotnych są bezrobotni w wieku powyżej 50 roku życia posiadający co najmniej dwudziestoletni staż pracy, bowiem świadczenie to przysługuje im przez okres 12 miesięcy. Dlatego też w populacji tej występuje najwyższy odsetek osób uprawnionych do zasiłku dla bezrobotnych, wynoszący w końcu 2009r. 30,8%.

Osoby bez prawa do zasiłku stanowiły 81,8% ogółu bezrobotnych, co oznacza, że tylko co szоста zarejestrowana osoba bezrobotna korzysta z zasiłku dla bezrobotnych.

Struktura omawianej populacji przedstawia się następująco: kobiety stanowią 30,5% wszystkich bezrobotnych z prawem do zasiłku, zamieszkali na wsi – 61,7%, osoby bez wykształcenia średniego – 62,1%, bezrobotni do 25 roku życia – 12,9%, długotrwale bezrobotni – 1,5% a bez kwalifikacji zawodowych – 14,4%. Jednocześnie wśród osób powyżej 50 roku życia osoby z prawem do zasiłku stanowiły 36%.

Wybrane dane na temat bezrobotnych z prawem do zasiłku z lat 2007-2009 zamieszczono w tabeli znajdującej się na str. 57.

C. NIEPEŁNOSPRAWNI I POSZUKUJĄCY PRACY.

Na koniec grudnia 2009r. w rejestrach PUP pozostawało 149 osób niepełnosprawnych posiadających status bezrobotnego, w tym 121 zarejestrowanych w urzędzie po raz kolejny. Liczba osób bezrobotnych niepełnosprawnych w roku poprzednim wzrosła o 41 osób, co świadczy o nieco mniej korzystnej sytuacji osób niepełnosprawnych na rynku pracy. Z ogólnej liczby niepełnosprawnych bezrobotnych zarejestrowanych w końcu ubiegłego roku 139 osób przed zarejestrowaniem się w PUP w Wieluniu pracowało a 67 osób zamieszkuje na wsi. Większość niepełnosprawnych to mężczyźni (65,1%), osoby z wykształceniem zasadniczym zawodowym, gimnazjalnym i niższym (77,2%); o lekkim stopniu niepełnosprawności (49,7%) oraz posiadające staż pracy (93,3%). Główną przyczyną niepełnosprawności osób zarejestrowanych w PUP są choroby narządów ruchu i schorzenia psychiczne – 65 osób z ogółu. Ponadto 18,1% niepełnosprawnych stanowią osoby bez kwalifikacji zawodowych, a prawie 58% bezrobotnych niepełnosprawnych to osoby w wieku powyżej 45 roku życia.

Strukturę według wieku i poziomu wykształcenia zarejestrowanych niepełnosprawnych bezrobotnych w końcu roku w latach 2007 – 2009 przedstawia tabela zamieszczona poniżej, natomiast strukturę według stopnia i rodzaju niepełnosprawności w latach 2007-2009 – tabela zamieszczona na stronie następnej.

Struktura bezrobotnych niepełnosprawnych ze względu na:	stan na 31.12.2007r.		stan na 31.12.2008r.		stan na 31.12.2009r.	
	ogółem	kobiety	ogółem	kobiety	ogółem	kobiety
wiek						
18 – 24 lata	6	4	11	4	14	3
25 – 34 lata	20	7	21	9	26	11
35 – 44 lata	17	8	15	10	23	8
45 – 54 lata	35	15	46	26	55	23
55 – i więcej	7	2	15	2	31	7
poziom wykształcenia						
wyższe	3	0	4	1	4	2
policealne i średnie zawodowe	12	7	17	9	23	11
LO	2	1	3	2	7	3
zasadnicze zawodowe	40	16	50	23	69	23
gimnazjalne, podstawowe i niższe	28	12	34	16	46	13
Razem	85	36	108	51	149	52

Struktura bezrobotnych niepełnosprawnych ze względu na:	stan na 31.12.2007r.	stan na 31.12.2008r.	stan na 31.12.2009r.
stopień niepełnosprawności			
znaczny	3	5	7
umiarkowany	36	45	68
lekki	46	58	74
rodzaj niepełnosprawności			
upośledzenie umysłowe	2	6	4
choroby psychiczne	20	24	25
zaburzenia głosu, mowy i choroby słuchu	0	3	9
choroby narządu wzroku	7	7	13
upośledzenia narządu ruchu	22	27	40
epilepsja	3	6	6
choroby układu oddechowego i krążenia	10	6	10
choroby układu pokarmowego	0	2	5
choroby układu moczowo-płciowego	4	4	6
choroby neurologiczne	4	7	12
inne	3	7	6
nieustalony	10	9	13
Razem	85	108	149

W ciągu całego 2009 roku zarejestrowano w wielunińskim urzędzie pracy 184 niepełnosprawne osoby bezrobotne, czyli nieco więcej niż przed rokiem. W tym samym czasie wyłączono z ewidencji 173 niepełnosprawnych, z czego pracę podjęło 56 osób (w roku 2008 wyłączono ogółem 122 osoby, z tego z powodu podjęcia pracy – 43 niepełnosprawnych). Dane dotyczące liczby niepełnosprawnych rejestrujących się i podejmujących pracę w latach 2004-2009 przedstawiono w tabeli poniżej.

Wyszczególnienie	Bezrobotni niepełnosprawni				Oferty pracy dla niepełnosprawnych	
	zarejestrowani		podjęcia pracy		Ogółem	dynamika w stosunku do roku poprzedniego
	ogółem	dynamika w stosunku do roku poprzedniego	ogółem	dynamika w stosunku do roku poprzedniego		
2004r.	69	138,0	62	119,2	67	145,7
2005r.	105	152,2	64	103,2	60	89,6
2006r.	130	123,8	76	118,8	28	46,7
2007r.	142	109,2	67	88,2	34	121,4
2008r.	140	98,6	43	64,2	17	50,0
2009r.	184	131,4	56	130,2	75	441,2

W ewidencji PUP w końcu grudnia 2009r. pozostawało również 160 osób poszukujących pracy. W grupie tej były 33 osoby niepełnosprawne i niepozostające w zatrudnieniu. Wśród osób

poszukujących pracy, posiadających orzeczenie o niezdolności do pracy, ponad 63% stanowiły osoby zarejestrowane po raz kolejny, 39,4% populacji zamieszkuje na terenach wiejskich. Ponadto 23 osoby pobierają świadczenie rentowe z tytułu niezdolności do pracy.

Wybrane dane dotyczące struktury osób poszukujących pracy, niepozostających w zatrudnieniu i niepełnosprawnych są następujące:

- 57,6% stanowią osoby w wieku powyżej 45 roku życia,
- 30,3% osób posiada lekki stopień niepełnosprawności,
- 36,4% nie posiada stażu pracy
- 45,5% legitymuje się wykształceniem zasadniczym zawodowym,
- 57,6% pozostaje w ewidencji urzędu przez okres dłuższy, niż rok.

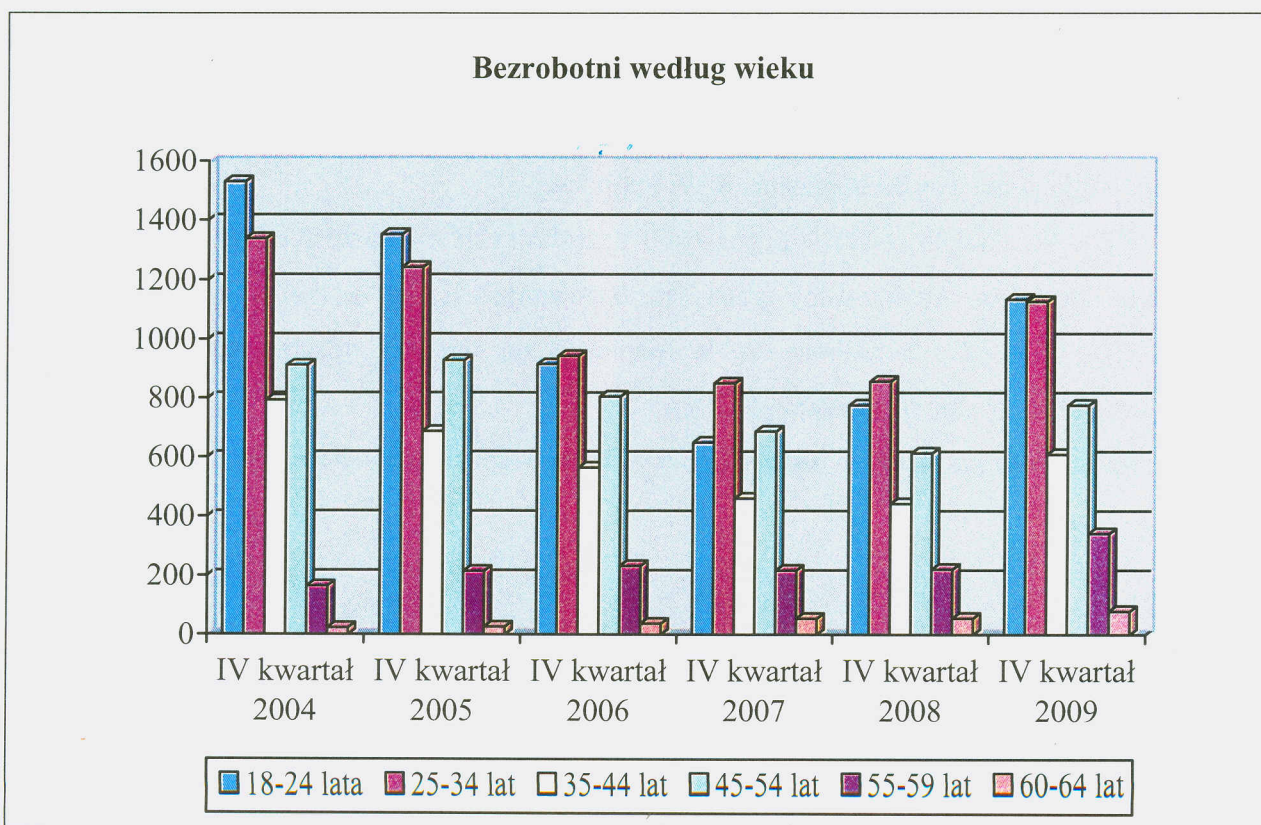
IX. Struktura bezrobocia.

A. BEZROBOTNI WEDŁUG WIEKU.

Analizując strukturę bezrobocia według wieku od kilku już lat wskazujemy na wysoki udział osób w wieku od 18 do 24 lat w ogólnej liczbie bezrobotnych. Bezrobocie ludzi młodych nadal pozostaje jednym z ważniejszych problemowych obszarów rynku pracy w skali naszego powiatu, bowiem ich udział w ogólnej liczbie zarejestrowanych wynosi 27,9%. Należy jednocześnie podkreślić, że po kilku latach obniżania się poziomu bezrobocia w tej grupie wiekowej na przestrzeni ostatnich dwóch lat ich udział w ogólnej populacji bezrobotnych wzrósł o niemal 6 punktów procentowych. W końcu grudnia 2009 roku w rejestrach PUP w Wieluniu były 1134 osoby do 24 roku życia (w tym 580 kobiet). Podkreślić należy, że 51,1% bezrobotnych w wieku od 18 do 24 lat stanowią kobiety, 23% długotrwale bezrobotni a 34,2% - osoby bez kwalifikacji zawodowych.

Nieco niższy odsetek w strukturze bezrobotnych stanowią osoby w wieku od 25 do 34 lat, które na koniec grudnia 2009 roku stanowiły 27,7% ogółu zarejestrowanych bezrobotnych. W porównaniu ze stanem z końca 2008r. udział tej grupy wiekowej w ogólnej liczbie bezrobotnych nieco się obniżył. Zmniejszył się także odsetek osób powyżej 45 roku życia w ogólnej liczbie bezrobotnych, jednakże w tej grupie wiekowej odnotowano wysoki udział długotrwale bezrobotnych (55%) oraz osób bez kwalifikacji zawodowych (28,3%).

Dane z tego zakresu przedstawia wykres oraz tabela zamieszczona na stronie 59.



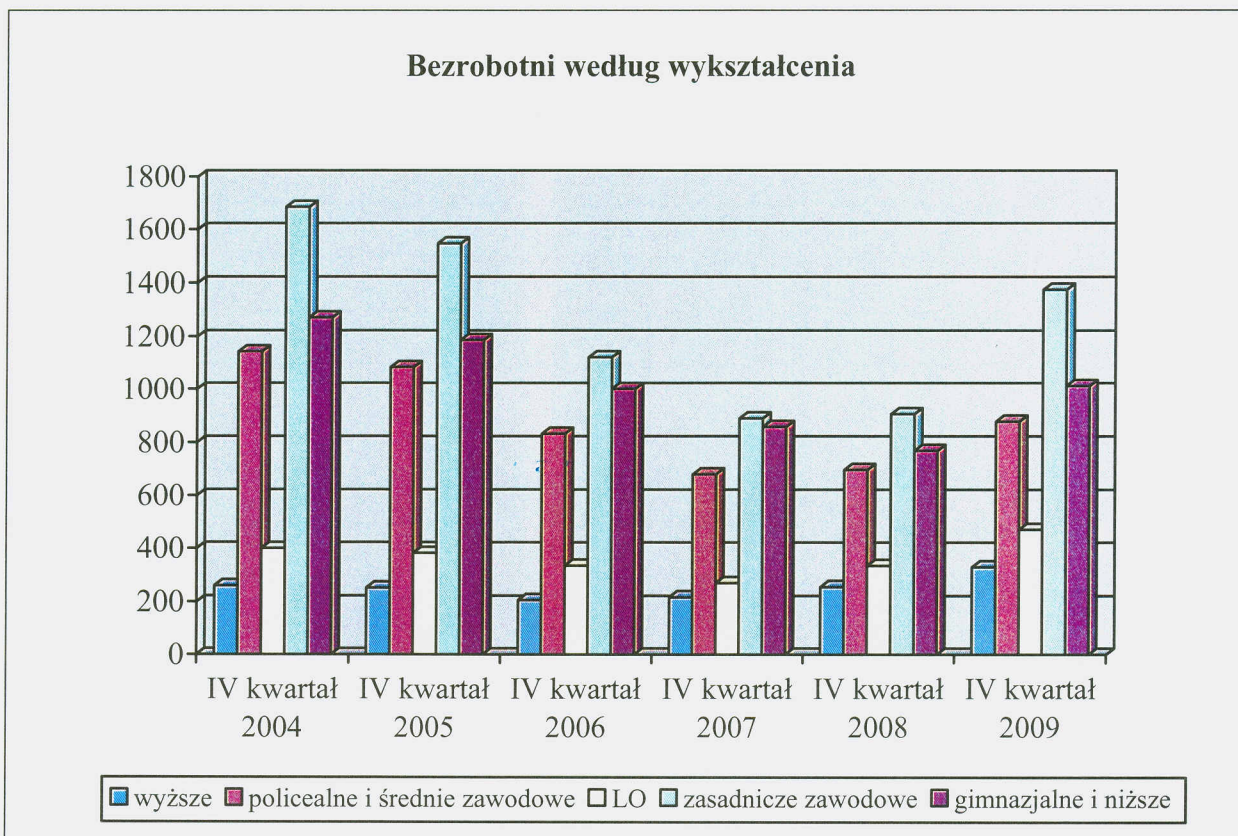
B. BEZROBOTNI WEDŁUG POZIOMU WYKSZTAŁCENIA.

Jak wynika z analizy struktury bezrobotnych mimo, że sytuacja osób z wyższym wykształceniem na rynku pracy jest najkorzystniejsza ponieważ krócej, niż inni bezrobotni oczekują na podjęcie zatrudnienia (ich udział w ogólnej liczbie długotrwale bezrobotnych był niższy, niż osób o niższym poziomie wykształcenia), to jednak ich liczba systematycznie rośnie. Liczba osób legitymujących się dyplomem wyższej uczelni zwiększyła się w stosunku do stanu z końca 2008r. o 74 osoby, natomiast ich udział w ogólnej liczbie zarejestrowanych wynosił w końcu grudnia ubiegłego roku 8,1%.

Utrzymującą się niekorzystną cechą bezrobocia, wynikającą z niekorzystnej struktury ludności naszego powiatu ze względu na poziom wykształcenia, są niskie kwalifikacje zawodowe zarejestrowanych w urzędzie bezrobotnych. W strukturze bezrobocia wg wykształcenia nadal najliczniejszą grupę stanowią osoby posiadające wykształcenie zasadnicze zawodowe, przy czym zdecydowana większość tej grupy to mężczyźni (65,6%). Ponadto niemal 36,7% osób z wykształceniem zasadniczym zawodowym to osoby długotrwale bezrobotne a ponad 23% stanowią bezrobotni do 25 roku życia. W porównaniu z analogicznym okresem 2008r. odsetek bezrobotnych, którzy ukończyli szkołę zasadniczą zawodową zwiększył się. W równie trudnej sytuacji na wieluńskim rynku pracy są osoby z wykształceniem gimnazjalnym i niższym, stanowiące w końcu grudnia 2009r. niemal 25% ogółu zarejestrowanych. Udział tej populacji w ogólnej liczbie zarejestrowanych w urzędzie był niższy niż przed rokiem. Jednakże wskaźnik długotrwałego bezrobocia wśród osób z wykształceniem gimnazjalnym i niższym był znacznie wyższy, niż analogiczny wskaźnik liczony w odniesieniu do ogólnej liczby zarejestrowanych w urzędzie. Wśród osób z wykształceniem gimnazjalnym i niższym dominują mężczyźni stanowiąc 67,9% populacji.

W 2009r. wzrosła również liczba osób bezrobotnych z wykształceniem policealnym i średnim zawodowym. Analizowana grupa zarejestrowanych liczyła w końcu 2009r. 878 osób, stanowiąc 21,6% ogółu bezrobotnych. W populacji tej większy odsetek stanowią kobiety (52,7%) oraz długotrwale bezrobotni (37,2%).

Dane z tego zakresu przedstawia wykres oraz tabela zamieszczona na stronie 58.



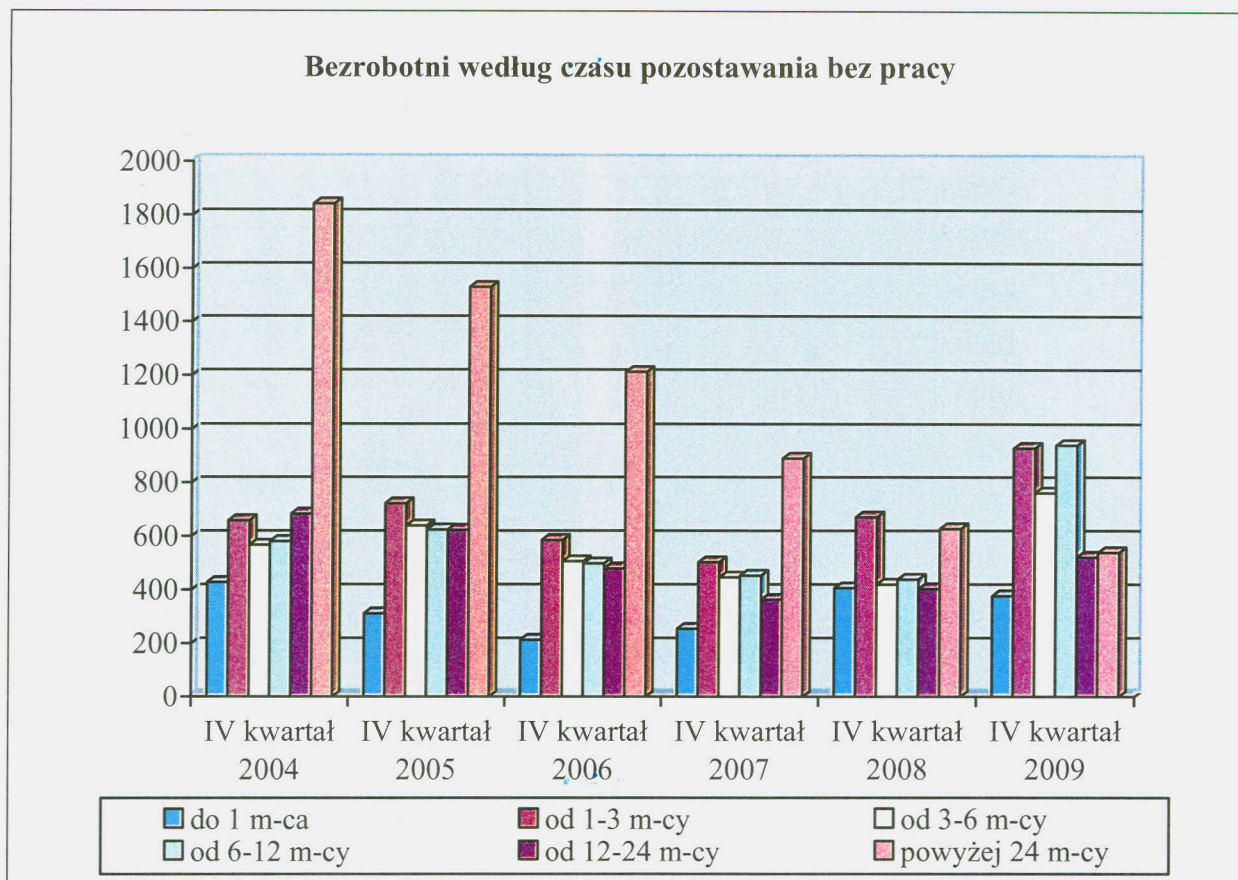
C. BEZROBOTNI WEDŁUG CZASU POZOSTAWANIA BEZ PRACY.

Niekorzystnym zjawiskiem na rynku pracy nie tylko na terenie naszego powiatu, jest długotrwałe pozostawanie bez pracy, o czym świadczy nadal wysoki, wynoszący 39,6%, odsetek osób pozostających w rejestrze powiatowego urzędu pracy łącznie przez ponad 12 miesięcy w okresie ostatnich dwóch lat. Według stanu na koniec 2009 roku problemem długotrwałego bezrobocia częściej doświadczane były kobiety, które stanowiły 51,1% ogółu długotrwałe bezrobotnych.

Porównując aktualne dane dotyczące struktury bezrobotnych według czasu pozostawania bez pracy z analogicznym okresem 2008 roku należy zauważyć, iż obniżył się udział w ogólnej liczbie bezrobotnych osób pozostających w ewidencji urzędu do 1 miesiąca oraz powyżej 12 miesięcy, natomiast wzrosły pozostałe wskaźniki dla osób zarejestrowanych w PUP od 1 do 12 miesięcy. Analiza czasu pozostawania bez pracy wśród bezrobotnych należących do grup znajdujących się w szczególnej sytuacji na rynku pracy wskazuje, iż 24,7% osób powyżej 50 roku życia i 16,3% bezrobotnych bez kwalifikacji zawodowych pozostaje w ewidencji urzędu dłużej niż 24 miesiące.

Dane z tego zakresu przedstawia wykres oraz tabela zamieszczona na stronie 59

Bezrobotni według czasu pozostawania bez pracy



D. BEZROBOTNI WEDŁUG STAŻU PRACY.

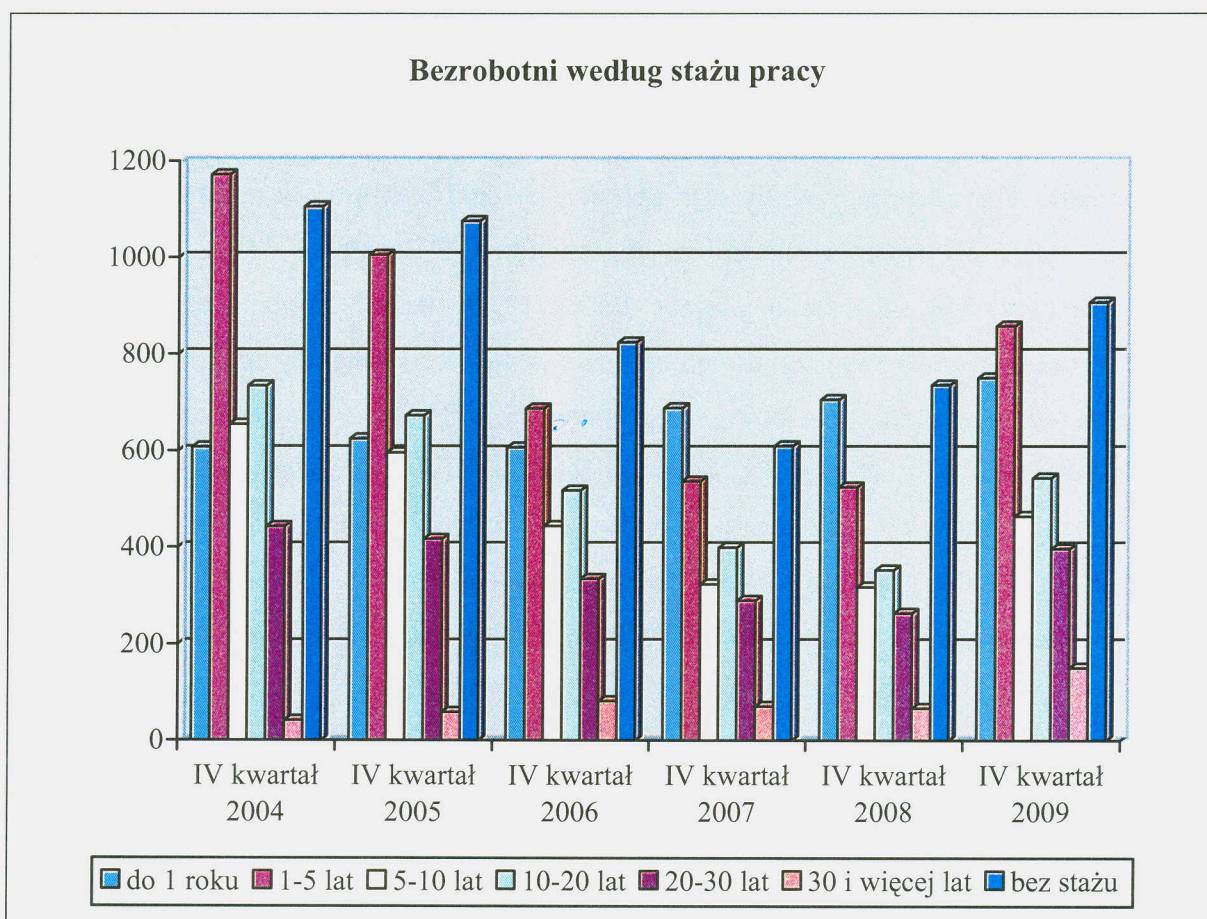
Jednym z najczęstszych wymogów pracodawców wobec kandydatów na pracowników jest posiadanie odpowiedniego doświadczenia zawodowego. Dlatego też mniejsze trudności ze znalezieniem pracy mają osoby posiadające staż pracy. Powyższą tezę potwierdza analiza struktury bezrobotnych według stażu pracy, bowiem najwyższy odsetek wśród osób zarejestrowanych w urzędzie stanowią osoby nieposiadające stażu pracy (22,3%) oraz ze stażem od 1 roku do 5 lat (21,1%). W stosunku do stanu z końca 2008 roku wskaźnik osób nieposiadających stażu obniżył się o 2,5 punktu procentowego. W grupie bezrobotnych nieposiadających doświadczenia zawodowego przeważały kobiety a wskaźnik długotrwałego bezrobocia wynosił 35,4%.

Wśród wszystkich pozostających w ewidencji PUP bezrobotnych posiadających staż pracy 39,5% stanowią osoby, których doświadczenie zawodowe nie przekracza 5 lat. Z analizy danych statystycznych wynika, że najmniej liczną grupą wśród osób zarejestrowanych w PUP są bezrobotni posiadający ponad trzydziestoletni staż pracy, a ich udział w ogólnej liczbie zarejestrowanych jest nieco wyższy, niż rok wcześniej.

Analiza struktury bezrobocia według stażu pracy, w powiązaniu z okresem pozostawania w ewidencji bezrobotnych wskazuje, że najbardziej zagrożone bezrobociem długotrwałym są osoby, których doświadczenie zawodowe nie przekracza 5 lat oraz bezrobotni ze stażem pracy

od 10 do 20 lat. Najniższy odsetek bezrobocia długotrwałego odnotowano wśród osób, których doświadczenie zawodowe przekracza 30 lat.

Dane dotyczące struktury bezrobotnych według stażu pracy przedstawia wykres oraz tabela znajdująca się na stronie 58.



X. Bezrobotni według zawodów.

Wśród bezrobotnych rejestrujących się w 2009r., jak i zarejestrowanych na koniec tego okresu, największą grupę stanowią osoby bez zawodu. Liczebność tej populacji była wyższa o 37,1% od notowanej w końcu grudnia 2008r. Wzrósł również poziom rejestracji w tej grupie bezrobotnych: 2008r. – 1364 osoby, 2009r. – 1590 bezrobotnych.

W okresie styczeń – grudzień 2009r., podobnie jak przed rokiem, spośród osób posiadających zawód najczęściej rejestrowały się osoby z grupy zawodowej „robotnicy obróbki metali i mechanicy maszyn i urządzeń” - głównie pozostali mechanicy pojazdów samochodowych i ślusarze – łącznie 897 osób. W analizowanym okresie zarejestrowało się ponadto 487 przedstawicieli „techników i innego średniego personelu” (głównie techników budownictwa i techników mechaników), a także 386 bezrobotnych z grupy „górnicy i robotnicy budowlani” i 376 przedstawicieli „pozostałych robotników przemysłowych i rzemieślników”. W analizowanym okresie do ewidencji urzędu napłynęło ponadto 361 „pracowników usług

osobistych i ochrony” (w tym głównie kucharzy, fryzjerów, kosmetyczek) oraz 323 „pracowników pozostałych specjalności” (w tym przede wszystkim posiadających zawód technik ekonomista). W porównaniu z 2008r. zwiększyła się zarówno liczba rejestrujących się „robotników obróbki metali i mechaników maszyn i urządzeń” (o 385 osób), jak i bezrobotnych z grup „technicy i inny średni personel” (o 202 osoby), „górnicy i robotnicy budowlani” (o 135 osób) oraz „pozostali robotnicy przemysłowi i rzemieślnicy” (o 94 bezrobotnych).

Wśród rejestrujących się w poprzednim roku kobiet 30,5% to osoby bez zawodu (782 kobiety), 7,6% - posiadające zawód sprzedawcy (195 osób), 5,1% - technika ekonomisty (130 osób) a 8,7% - kucharki i kucharki małej gastronomii (223 osoby).

Według stanu na koniec grudnia 2009r. 15,9% bezrobotnych zarejestrowanych w urzędzie posiadało zawód z grupy „robotnicy obróbki metali i mechanicy maszyn i urządzeń” (w tym głównie mechanik pojazdów samochodowych). Ponadto do najliczniejszych grup zawodowych należą: „technicy i inny średni personel” (w tym przede wszystkim technicy budownictwa i technicy mechanicy), „górnicy i robotnicy budowlani” (głównie murarze, technolodzy robót wykończeniowych w budownictwie i malarze budowlani) oraz „pozostali robotnicy przemysłowi i rzemieślnicy” (w tym cukiernicy, piekarze, stolarze, krawcowe i szwaczki).

Sytuację na wieluńskim rynku pracy obrazuje zestawienie liczby ofert pracy zgłoszonych przez pracodawców i pozyskanych przez PUP z liczbą zarejestrowanych bezrobotnych według grup zawodów. Najwięcej wolnych miejsc pracy pozostających w dyspozycji urzędu w 2009 roku skierowanych było do osób o niskich kwalifikacjach z grupy „pracownicy przy pracach prostych w handlu i usługach” (w tym głównie do robotników gospodarczych – 334 oferty). Znaczna liczba ofert przeznaczona była również dla osób z grupy „pracownicy obsługi biurowej” – a w niej 180 ofert dla techników prac biurowych. W dyspozycji urzędu znajdowało się ponadto 159 ofert w zawodzie sprzedawcy (z grupy „modelki sprzedawcy i demonstratorzy”), 58 ofert w zawodzie pracownik administracyjny (z grupy „pracownicy pozostałych specjalności”), 53 oferty dla szwaczek (z grupy „pozostali robotnicy przemysłowi i rzemieślnicy”) oraz 53 oferty dla robotników budowlanych (z grupy „robotników pomocniczych w górnictwie, przemyśle, budownictwie i transporcie”).

Szczegółowe dane z tego zakresu zawarto w tabeli znajdującej się na str. 60.

XI. Bezrobotni według rodzaju działalności ostatniego miejsca pracy.

Większość bezrobotnych rejestrujących się w urzędzie pracy stanowią, podobnie jak w latach poprzednich osoby, które pracowały przed zarejestrowaniem się. W końcu 2009r. grupa

osób poprzednio pracujących liczyła 3161 osób, co stanowi 77,7% ogółu bezrobotnych. Wśród wszystkich poprzednio pracujących 85,5% stanowiły osoby pracujące w sektorze prywatnym.

Najbardziej liczną grupę, zarówno wśród osób pozostających w ewidencji urzędu w końcu grudnia 2009r., jak i rejestrujących się na przestrzeni 2009r., stanowiły osoby poprzednio pracujące w sektorze przetwórstwa przemysłowego. W analizowanym okresie zarejestrowano 1405 osób z tej grupy, co stanowi 23,8% wszystkich rejestracji, natomiast według stanu na koniec grudnia populacja ta liczyła 1193 osoby, tj. 29,3% ogółu bezrobotnych.

Również liczną grupę rejestrujących się w ubiegłym roku stanowiły osoby poprzednio zajmujące się handlem hurtowym i detalicznym, naprawą pojazdów samochodowych i motocykli – 556 bezrobotnych, osoby zajmujące się pozostałą działalnością usługową – 418 bezrobotnych, a także osoby zajmujące się budownictwem – 322 osoby.

Wymienione wyżej grupy, oraz populacja bezrobotnych pracujących poprzednio w administracji publicznej, były również najliczniejsze według stanu na koniec analizowanego okresu i stanowiły odpowiednio: 10,9%, 8,3%, 8,2% i 5,4% ogółu bezrobotnych.

Analizowana sytuacja jest podobna do tej sprzed roku, kiedy również największy odsetek bezrobotnych stanowiły osoby pracujące w w/w branżach.

Szczegółowe dane dotyczące bezrobotnych według rodzaju działalności ostatniego miejsca pracy zostały zawarte w tabeli znajdującej się na str. 61.

XII. Struktura bezrobotnych zamieszkałych w jednostkach samorządowych powiatu wieluńskiego.

Zarówno w skali całego powiatu wieluńskiego, jak również w większości gmin na jego terenie, najliczniejszą grupą bezrobotnych są osoby w wieku od 18 do 24 roku życia. Podczas gdy na terenie powiatu ich udział w ogólnej liczbie bezrobotnych w końcu 2009r. ukształtował się na poziomie 27,9%, to w większości gmin był wyższy i wynosił np.: na terenie gminy Biała – 36%, w gminie Pątnów – 35,5% w gminach Czarnożyły – 35,4% i Ostrówek – 34,6%. Natomiast najniższą wartość osiągnął w Wieluniu – 20,9%. W porównaniu z danymi dla powiatu wieluńskiego odnotowano wyższy poziom bezrobocia na terenie Wielunia wśród osób powyżej 45 roku życia (w Wieluniu wynosił on 35,3% ogółu a na terenie powiatu – 29,4%). W poszczególnych gminach najwyższy poziom osiągnął w gminie Konopnica – 31,4%, natomiast najniższy na terenie gminy Pątnów – 21,6%.

Jeśli chodzi o strukturę bezrobocia według poziomu wykształcenia, największy odsetek bezrobotnych z wykształceniem wyższym odnotowano na terenie miasta Wieluń – 11,9%. Na poziomie zbliżonym do średniej powiatowej, wynoszącej 8,1% kształtowało się bezrobocie w tej grupie zarejestrowanych w gminie Osjaków oraz na terenach wiejskich w gminie Wieluń.

Najniższy udział osób posiadających wyższe wykształcenie odnotowano na terenach gmin: Skomlin (3%) i Pątnów (4%). W skali całego powiatu wieluńskiego udział bezrobotnych o najniższych kwalifikacjach zawodowych (wykształcenie zasadnicze zawodowe i niższe) wyniósł w końcu 2009r. 58,7%. Dla porównania – w Wieluniu wynosił on 51,8%, w gminie Skomlin – 68,9% a np. w gminie Biała – 66,3%.

Niekorzystnym zjawiskiem, nie tylko na rynku pracy w powiecie wieluńskim, jest stosunkowo długi okres pozostawania bez pracy. Odsetek bezrobotnych oczekujących na pracę dłużej niż rok w ogólnej liczbie zarejestrowanych w urzędzie wynosił 26,1%. Analizując bezrobocie długookresowe w poszczególnych jednostkach samorządowych powiatu należy podkreślić, iż w czterech gminach wiejskich oraz na terenie miasta Wieluń odsetek bezrobotnych pozostających w ewidencji urzędu dłużej, niż rok był niższy, niż w skali powiatu, przy czym najniższą wartość osiągnął w gminie Biała – 18,6% i w gminie Skomlin – 20,1%. Najtrudniejsza sytuacja w tym zakresie występuje w gminach: Konopnica – 32,4% i Wierzchlas – 30,6%.

Niemal co piąty bezrobotny zarejestrowany w PUP w Wieluniu nie posiada stażu pracy, a doświadczenie zawodowe niemal 40% bezrobotnych nie przekracza 5 lat. Podobnie kształtuje się sytuacja w większości gmin powiatu wieluńskiego, przy czym najwyższy odsetek osób bez stażu pracy odnotowano wśród bezrobotnych zamieszkałych na terenie gminy Pątnów – 30,6%, a najniższy udział tej populacji w ogólnej liczbie bezrobotnych wystąpił na terenach wiejskich gminy Wieluń – 18,7%. Wśród bezrobotnych, których doświadczenie zawodowe przekraczało 20 lat największą grupę zarejestrowanych mieszkających na terenie danej jednostki samorządowej stanowili mieszkańcy Wielunia – 17,4%, natomiast najmniejszy udział tej populacji w ogólnej liczbie osób bezrobotnych odnotowano w gminach Pątnów – 9,3% i Wierzchlas – 9,2%.

Szczegółowe dane z tego zakresu zawarto w tabeli znajdującej się na str. 53.

XIII. Aktywne działania PUP ograniczające bezrobocie i łagodzące jego skutki.

A. USŁUGI RYNKU PRACY.

Zgodnie z ustawą z dnia 20 kwietnia 2004r. o promocji zatrudnienia i instytucjach rynku pracy, podstawowymi usługami rynku pracy świadczonymi przez urząd są:

- pośrednictwo pracy
- poradnictwo zawodowe i informacja zawodowa,
- pomoc w aktywnym poszukiwaniu pracy,
- organizacja szkoleń.

Usługi te mają na celu aktywizację osób bezrobotnych i promocję zatrudnienia, a w związku z wynikającym z ustawy wspierającym charakterem instrumentów rynku pracy, rola w/w usług znacznie wzrosła. W 2007r. ukazały się rozporządzenia Ministra Pracy i Polityki Społecznej w sprawie szczegółowych warunków prowadzenia przez publiczne służby zatrudnienia usług rynku pracy oraz w sprawie standardów usług rynku pracy. Rozporządzenia te w sposób szczegółowy określają warunki i sposób świadczenia usług oraz minimalną liczbę zatrudnionych w urzędzie pracowników kluczowych - pośredników pracy, doradców zawodowych, liderów klubu pracy oraz specjalistów ds. rozwoju zawodowego – odpowiedzialnych za ich realizację. Na podstawie powyższych aktów prawnych urząd dostosował stan zatrudnienia oraz zasady i warunki świadczenia usług do wynikających z rozporządzeń.

a) Pośrednictwo pracy.

Pośrednictwo pracy polega głównie na udzielaniu pomocy bezrobotnym i poszukującym pracy w uzyskaniu odpowiedniego zatrudnienia oraz pracodawcom w pozyskaniu pracowników o poszukiwanych kwalifikacjach zawodowych, pozyskiwaniu i upowszechnianiu ofert pracy oraz inicjowaniu i organizowaniu kontaktów bezrobotnych i poszukujących pracy z pracodawcami. Do zadań pośrednictwa pracy należy ponadto podejmowanie i utrzymywanie kontaktów z pracodawcami, informowanie bezrobotnych i poszukujących pracy oraz pracodawców o aktualnej sytuacji i przewidywanych zmianach na lokalnym rynku pracy oraz udzielanie informacji osobom bezrobotnym o przysługujących im prawach i obowiązkach. Pośrednictwo pracy dla bezrobotnych, poszukujących pracy i pracodawców realizowane jest zgodnie z zasadami dostępności, dobrowolności korzystania z usług, równości/niedyskryminacji oraz jawności wszystkich wolnych miejsc pracy pozostających w dyspozycji urzędu. Zadania z zakresu pośrednictwa pracy są realizowane przez licencjonowanych pracowników – pośredników pracy.

Miernikiem bieżącego popytu na pracę jest liczba wolnych miejsc pracy, w tym liczba ofert rejestrowanych przez urzędy pracy. W 2009r. w dyspozycji urzędu pozostawały 1854 oferty pracy, czyli o niemal 12% więcej, niż przed rokiem. Powyższe dane obejmują jednakże tylko tzw. zamknięte oferty pracy, czyli takie, w przypadku których nie udostępnia się danych adresowych pracodawców. W dyspozycji urzędu pozostawały również, nie ujęte w powyższej tabeli, otwarte oferty pracy z ogólnie dostępnymi danymi adresowymi pracodawców, dotyczące zapotrzebowania na pracowników o takich kwalifikacjach zawodowych, jakich nie posiadają zarejestrowani w urzędzie bezrobotni. Dlatego też łączna liczba ofert pracy będących w dyspozycji urzędu jest wyższa niż 1854.

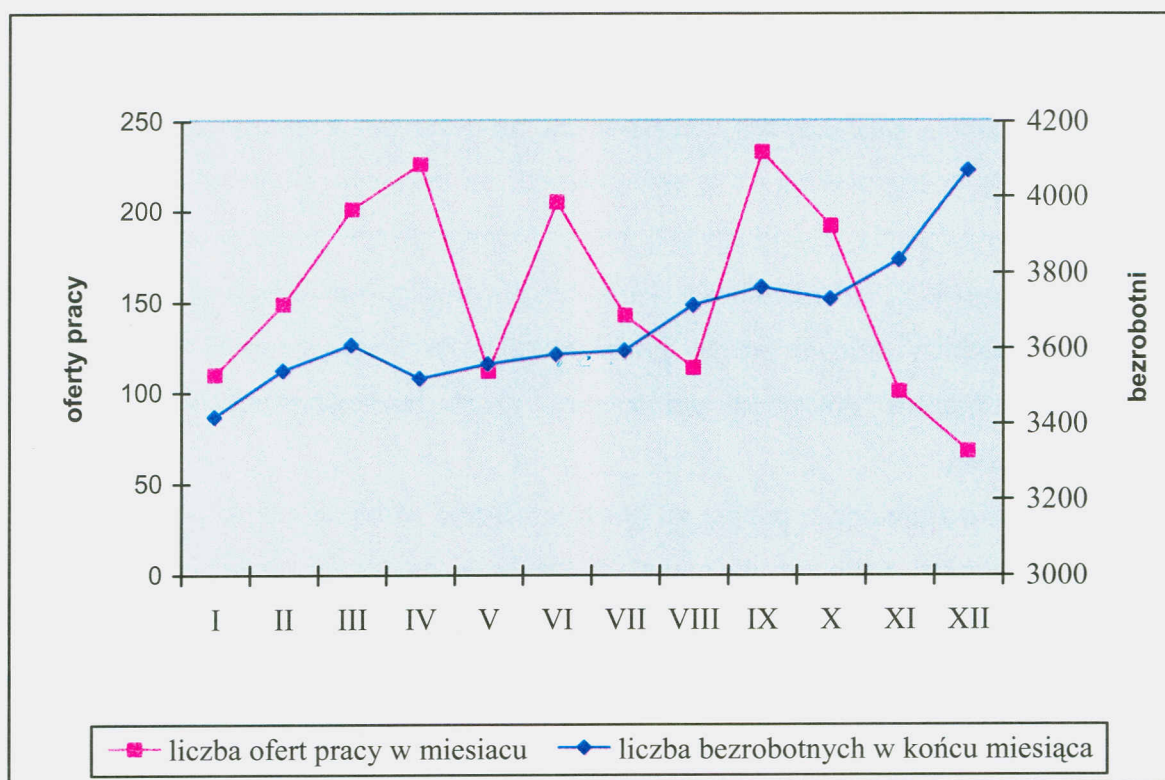
Porównywalne zestawienie liczby bezrobotnych i liczby ofert pracy z lat 2004-2009

przedstawia poniższe zestawienie:

Wyszczególnienie	Liczba osób bezrobotnych zarejestrowanych w końcu grudnia	Oferty przyjęte do realizacji w okresie sprawozdawczym		Wskaźnik liczby osób bezrobotnych przypadających na ofertę pracy
		w liczbach bezwzględnych	dynamika: rok poprzedni = 100	
2004r.	4759	1875	113,0	2,5
2005r.	4450	1615	86,1	2,8
2006r.	3495	2186	135,4	1,6
2007r.	2916	1654	75,7	1,8
2008r.	2963	1661	100,4	1,8
2009r.	4067	1854	111,6	2,2

Spośród ogólnej liczby ofert pozostających w dyspozycji urzędu 985 miejsc dotyczyło pracy subsydiowanej ze środków Funduszu Pracy (chodzi tu m. in. o staże, prace społecznie użyteczne, prace interwencyjne, roboty publiczne) oraz skierowanej do osób niepełnosprawnych.

Liczbę bezrobotnych wg stanu na koniec miesiąca oraz liczbę ofert pracy zgłoszonych w poszczególnych miesiącach w 2009r. przedstawia poniższy wykres:



W związku z tym, iż głównym zadaniem pośrednictwa jest współpraca z pracodawcami, pracownicy urzędu, w celu podniesienia jej efektywności przeprowadzają bezpośrednie wizyty w zakładach pracy. Na przestrzeni dwunastu miesięcy 2009r. było ich 596. W efekcie wizyt pozyskano 418 niesubsydiowanych miejsc pracy. Na wolne niesubsydiowane miejsca pracy skierowano 1291 osób bezrobotnych zarejestrowanych w urzędzie. W analizowanym okresie z usług PUP skorzystało 366 pracodawców.

W roku 2009 zorganizowano 9 giełd pracy, czyli bezpośrednich spotkań pracodawców z bezrobotnymi szukającymi pracy, na 116 miejsc pracy. W giełdach uczestniczyło 8 pracodawców oraz 199 bezrobotnych. Giełdy zorganizowano w następujących zawodach: pracownik ochrony, operator pilarki spalinowej, konserwator, magazynier, kasjer, fakturzysta, kierownik działu, sprzedawca, cukiernik, kucharz, kelner, recepcjonista, pracownik produkcji – oczyszczacz odlewów, przedstawiciel handlowy.

W ramach podnoszenia efektywności działań pośrednictwa prowadzona była ponadto bieżąca współpraca z Radiem Ziemi Wieluńskiej, Wieluńską Telewizją Kablową i redakcjami lokalnych gazet, polegająca na przekazywaniu na bieżąco informacji o ofertach pracy będących w dyspozycji urzędu. Ponadto dane te są również dostępne na stronie internetowej urzędu oraz za pośrednictwem ogólnopolskiej bazy.

Na terenie urzędu działa także „kiosk z pracą”, z którego korzystać mogą osoby bezrobotne zainteresowane poszukiwaniem zatrudnienia przez internet.

Przyczynami wyłączeń osób bezrobotnych z ewidencji urzędu, wynikającymi z działalności pośrednictwa pracy, są podjęcia pracy, w tym pracy subsydiowanej, oraz objęcie zarejestrowanych osób bezrobotnych pozostałymi instrumentami rynku pracy, takimi jak staże, przygotowanie zawodowe w miejscu pracy, prace społecznie użyteczne czy związane z otrzymaniem wsparcia finansowego podjęcia działalności gospodarczej. W okresie dwunastu miesięcy ubiegłego roku pracę podjęło 2109 osób bezrobotnych, w tym 582 osoby w wyniku działań pośrednictwa. Wskaźnik udziału pośrednictwa w podjęciach pracy ogółem, łącznie z instrumentami rynku pracy wyniósł w 2009r. 27,6%, nie uwzględniając, szkoleń, staży, przygotowania zawodowego w miejscu pracy oraz prac społecznie użytecznych, na które skierowano łącznie 927 osób bezrobotnych.

W okresie styczeń – grudzień ubiegłego roku przy pomocy usług i instrumentów rynku pracy zaktywizowano łącznie 1297 osób bezrobotnych, czyli o 112 osób więcej, niż w 2008r. W porównaniu do danych z 2008r. wzrosła liczba osób skierowanych na staże i bezrobotnych, którym przyznano dotacje na rozpoczęcie działalności gospodarczej. Obniżyła się natomiast liczba osób skierowanych na prace interwencyjne, roboty publiczne, prace społecznie użyteczne, zatrudnionych w ramach refundacji kosztów zatrudnienia bezrobotnego oraz zatrudnionych po przekwalifikowaniu.

Bardziej szczegółowe omówienie poszczególnych instrumentów rynku pracy zamieszczono w dalszej części opracowania.

Rozliczenie podjęć pracy oraz pozostałych instrumentów rynku pracy w latach 2007 – 2009 przedstawia poniższa tabela.

Wyszczególnienie		Rok						
		2007		2008		2009		
		liczba osób	% udział w ogólnej liczbie podjęć pracy	liczba osób	% udział w ogólnej liczbie podjęć pracy	liczba osób	% udział w ogólnej liczbie podjęć pracy	
Podjęcia pracy		2215	100,0	1939	100,0	2109	100,0	
z tego	bez pośrednictwa PUP	1523	68,8	1343	69,3	1527	72,4	
	Za pośrednictwem PUP	692	31,2	596	30,7	582	27,6	
	z tego	prace interwencyjne	52	2,3	65	3,4	50	2,4
		roboty publiczne	154	7,0	147	7,6	131	6,2
		podjęcia działalności gospodarczej	70	3,2	96	5,0	165	7,8
		refundacja kosztów zatrudnienia bezrobotnego	4	0,2	27	1,4	24	1,1
		zatrudnieni po przekwalifikowaniu	80	3,6	54	2,8	27	1,3
Pozostałe instrumenty rynku pracy								
Wyszczególnienie		Rok						
		2007		2008		2009		
		liczba osób	% udział w ogólnej liczbie wyłączeń	liczba osób	% udział w ogólnej liczbie wyłączeń	liczba osób	% udział w ogólnej liczbie wyłączeń	
staże		431	9,4	472	11,1	596	12,4	
przygotowanie zawodowe w miejscu pracy		28	0,6	43	1,0	1	0,02	
prace społecznie użyteczne		104	2,3	115	2,7	110	2,3	
szkolenia		252	5,5	220	5,2	220	4,6	

W wyniku przystąpienia Polski do Unii Europejskiej kraj nasz został włączony do sieci europejskich służb zatrudnienia EURES, w ramach których świadczone są usługi pośrednictwa pracy i doradztwa w zakresie mobilności na rynku pracy RP oraz państw UE i EOG. Usługi te dostępne są również w naszym urzędzie pracy. Polegają one na udzielaniu bezrobotnym i poszukującym pracy informacji o możliwościach podejmowania pracy za granicą z wykorzystaniem bazy wolnych miejsc pracy dostępnej na internetowej stronie sieci EURES.

Działalność z zakresu udziału w sieci europejskich służb zatrudnienia koncentruje się również na informowaniu o warunkach życia i pracy oraz o sytuacji na rynkach pracy, z uwzględnieniem występujących w poszczególnych krajach należących do sieci zawodów deficytowych i nadwyżkowych, a ponadto na przeciwdziałaniu przeszkodom w mobilności w dziedzinie zatrudnienia.

b) Organizacja szkoleń.

W 2009r. wieloński urząd pracy skierował na szkolenia łącznie 220 osób bezrobotnych (czyli tyle samo, co w 2008r.) w tym 77 kobiet. W tym samym czasie szkolenia ukończyło 217 osób. Wśród osób, które ukończyły szkolenia dominowali bezrobotni w wieku od 25 do 34 lat, z wykształceniem policealnym oraz średnim zawodowym.

Przekwalifikowania organizowane przez PUP w 2009r. były przeprowadzane w dwóch formach – szkoleń indywidualnych przeznaczonych dla osób bezrobotnych, które uzasadniły celowość skierowania na wybrane przez siebie szkolenie, oraz szkoleń grupowych inicjowanych przez urząd, na podstawie prowadzonych analiz sytuacji na rynku pracy. Szkolenia finansowane z FP odbywają się w formie kursu, realizowanego wg planu nauczania obejmującego przeciętnie nie mniej niż 30 godzin zegarowych w tygodniu. Szkolenia mogą trwać do 6 miesięcy, a w sytuacjach uzasadnionych programem szkolenia w danym zawodzie nie dłużej, niż 12 miesięcy. W przypadku osób bez kwalifikacji zawodowych szkolenie może trwać do 12 miesięcy, a w sytuacjach uzasadnionych programem szkolenia w danym zawodzie nie dłużej niż 24 miesiące. Zgodnie z ustawą o promocji zatrudnienia i instytucjach rynku pracy, o skierowanie na szkolenie mogły się ubiegać osoby bezrobotne bez kwalifikacji zawodowych lub takie, które utraciły zdolność do wykonywania pracy w dotychczas posiadanym zawodzie, bądź stanęły przed koniecznością zmiany lub uzupełnienia kwalifikacji. Osoba kierowana przez urząd na szkolenie korzystała również z pomocy doradcy zawodowego w celu określenia predyspozycji do wykonywania zawodu, który chciała uzyskać w wyniku szkolenia. W wielu przypadkach przed rozpoczęciem szkolenia bezrobotni byli kierowani na badania lekarskie finansowane przez urząd, w celu określenia, czy ich stan zdrowia pozwala na udział w szkoleniu i pracę w zawodzie, który zamierzają zdobyć. Ponadto osoby uczestniczące w szkoleniach otrzymywały zwrot kosztów dojazdu na szkolenie oraz stypendium szkoleniowe wynoszące 120% zasiłku dla bezrobotnych, pod warunkiem, że liczba godzin szkolenia wynosiła nie mniej niż 150 godzin miesięcznie. W przypadku niższego miesięcznego wymiaru godzin szkolenia, wysokość stypendium ustalana była proporcjonalnie. Bezrobotny skierowany na szkolenie, który w trakcie jego trwania podjął zatrudnienie, ma prawo do ukończenia tego szkolenia. Przysługuje mu ponadto stypendium w wysokości 20% zasiłku od ostatniego dnia miesiąca, w którym podjął

zatrudnienie, do zakończenia szkolenia. Po ukończeniu kursu i zdobyciu nowych kwalifikacji zawodowych bezrobotni objęci byli usługami z zakresu pośrednictwa pracy i poradnictwa zawodowego w celu udzielenia im pomocy w jak najszybszym znalezieniu zatrudnienia.

W 2009 roku zorganizowano 13 następujących kursów grupowych:

- przedsiębiorczość (2 grupy),
- spawanie blach i rur spoinami pachwinowymi oraz blach spoinami czołowymi metodą MAG (135) oraz TIG (141),
- operator koparko – ładowarki,
- obsługa kas fiskalnych z podstawami obsługi komputera i fakturowaniem,
- profesjonalna obsługa magazynów spożywczych i przemysłowych,
- kurs kosmetyczny z elementami wizażu,
- kurs bukicjarstwa i florystyki,
- kierowca operator wózków widłowych podnośnikowych z napędem silnikowym kat. II WJO wraz z bezpieczną wymiana butli gazowych LPG,
- operator koparko – ładowarki kl. III,
- kurs opiekuna osób starszych, niepełnosprawnych i dzieci z podstawami masażu klasycznego,
- kurs księgowości małych i średnich firm z obsługą komputerowych programów księgowych oraz modułem dotyczącym pracy kadrowej,
- urządzenia, instalacje i sieci elektroenergetyczne o napięciu do 1 kV i powyżej 1 kV.

Zorganizowano ponadto szkolenia indywidualne dla 25 osób w zawodach: przewóz towarów niebezpiecznych ADR (podstawowy + cysterny), specjalista ds. pozyskiwania funduszy unijnych, nowoczesne technologie w robotach wykończeniowych, instruktor nauki jazdy kat. B, prawo jazdy kat. C, prawo jazdy kat. C + E, eksploatacja i dozór sieci elektroenergetycznych, obsługa żurawi przenośnych, palacz CO, instruktor nauki jazdy kat. C, szkolenie podstawowe strażaka jednostki przeciwpożarowej, kurs dokształcający kierowców wykonujących transport drogowy rzeczy, kurs spawania stali metodą TIG (141), urządzenia, instalacje i sieci elektroenergetyczne o napięciu do 1 kV i powyżej 1 kV.

c) Poradnictwo zawodowe, informacja zawodowa oraz pomoc w aktywnym poszukiwaniu pracy.

Poradnictwo zawodowe i informacja zawodowa polega na udzielaniu bezrobotnym i poszukującym pracy pomocy w wyborze odpowiedniego zawodu i miejsca zatrudnienia oraz pracodawcom w doborze kandydatów do pracy oraz we wspieraniu rozwoju zawodowego

pracodawcy i jego pracowników poprzez udzielanie porad zawodowych. Udzielanie pomocy w wyborze odpowiedniego zawodu i miejsca zatrudnienia obejmuje w szczególności udzielanie informacji o zawodach, rynku pracy, możliwościach szkolenia i kształcenia, udzielanie porad z wykorzystaniem standaryzowanych metod ułatwiających wybór zawodu, zmianę kwalifikacji, podjęcie lub zmianę zatrudnienia, w tym badanie zainteresowań i uzdolnień zawodowych, kierowanie na specjalistyczne badania psychologiczne i lekarskie umożliwiające wydawanie opinii o przydatności zawodowej do pracy i zawodu albo kierunku szkolenia a także inicjowanie, organizowanie i prowadzenie grupowych porad zawodowych.

Poradnictwo zawodowe i informacja zawodowa kierują się zasadami dostępności usług dla wszystkich osób bezrobotnych i innych osób poszukujących pracy oraz dla pracodawców, dobrowolności i równości w korzystaniu z tego rodzaju usług a także swobody wyboru zawodu i miejsca zatrudnienia, bezpłatności oraz poufności i ochrony danych.

Poradnictwo zawodowe i informacja zawodowa w Powiatowym Urzędzie Pracy w Wieluniu w roku 2009 realizowane było poprzez:

- poradnictwo indywidualne,
- poradnictwo grupowe,
- informację zawodową indywidualną i grupową.

W PUP prowadzone były również szkolenia w Klubie Pracy oraz warsztaty aktywizacyjne.

Celem poradnictwa indywidualnego jest udzielenie pomocy osobie bezrobotnej poprzez określenie jej problemów dotyczących poruszania się na rynku pracy czy związanych z wyborem zawodu i podjęcie współpracy w ich rozwiązaniu. W procesie tym doradca zawodowy i klient pracują wspólnie, by szukający pracy lepiej zrozumiał siebie, świat pracy i mógł bardziej realistycznie wybrać lub zmienić zawód i dostosować się do wymagającego rynku pracy. W ramach poradnictwa indywidualnego w 2009r. przeprowadzono 456 rozmów wstępnych oraz 780 porad indywidualnych z 693 klientami. Rozmową wstępną zostało objętych 219 kobiet, 183 osoby do 25 roku życia, 63 osoby powyżej 50 roku życia, 281 osób zamieszkałych na terenach wiejskich oraz 30 osób niepełnosprawnych. Natomiast w poradzie indywidualnej uczestniczyło 350 kobiet, 147 osób do 25 roku życia, 157 osób powyżej 50 roku życia, 437 osób zamieszkałych na terenach wiejskich oraz 22 osoby niepełnosprawne.

W ramach poradnictwa grupowego świadczona jest pomoc klientom w osiągnięciu adekwatnej oceny siebie, własnej sytuacji na rynku pracy oraz w podejmowaniu decyzji ukierunkowujących działania na skuteczne poszukiwanie zatrudnienia. Podczas sesji grupowych klienci mają możliwość uzyskania dostępu do informacji o zawodach, szansach zatrudnienia i szkolenia zawodowego oraz uzyskania pomocy w zrozumieniu tych informacji i wykorzystaniu ich podczas projektowania zmian własnej sytuacji zawodowej. W 2009r. spotkania takie przeprowadzono w 16 grupach. Łącznie uczestniczyło w nich 195 osób w tym 81 kobiet.

W wyniku działania indywidualnego poradnictwa zawodowego w 2009r. pracę podjęły 142 osoby bezrobotne.

W ramach udzielania osobie bezrobotnej pomocy w odnalezieniu się lub zaistnieniu na rynku pracy stosowane są tzw. indywidualne plany działania. Indywidualny Plan Działania (IPD) to osobisty program poszukiwania pracy, przygotowany przy współpracy osoby bezrobotnej przede wszystkim z doradcą zawodowym, ale także z pośrednikiem pracy, specjalistą ds. szkoleń, czy też liderem klubu pracy. IPD polega na ustaleniu z poszukującym pracy szeregu działań dostosowanych do jego sytuacji osobistej i lokalnego rynku pracy. Efektem podjętych działań ma być znalezienie zatrudnienia przez bezrobotnego. IPD zawiera ustalone, możliwe do zrealizowania działania i formy pomocy, prowadzące do podjęcia aktywności zawodowej przez bezrobotnego i poszukującego pracy, terminy realizacji ustalonych działań, terminy spotkań ze specjalistami z urzędu pracy oraz termin i warunki zakończenia realizacji IPD. IPD są więc ofertą zindywidualizowanych działań, dzięki którym można zwiększyć szanse klienta na zdobycie zatrudnienia. Ważne jest uświadomienie osobie bezrobotnej, że należy działać aktywnie, konsekwentnie i mieć jasno sprecyzowany cel, do którego się dąży. Podejmowanie planowych i systematycznych działań pomoże każdemu pozostającemu bez pracy w rozpoznaniu lokalnego rynku pracy i w znalezieniu zatrudnienia. Wg stanu z końca 2009r. chęć udziału w tworzeniu Indywidualnego Planu Działania wyraziło 526 bezrobotnych.

Wieluński urząd pracy świadczy również usługi z zakresu pomocy w aktywnym poszukiwaniu pracy polegające na przygotowywaniu osób bezrobotnych i poszukujących pracy do lepszego radzenia sobie w poszukiwaniu i podejmowaniu zatrudnienia. Usługi te świadczone były poprzez organizowanie szkoleń z zakresu umiejętności poszukiwania pracy (Klubów Pracy), zajęć aktywizacyjnych oraz udostępniania informacji i elektronicznych baz danych służących uzyskaniu umiejętności poszukiwania pracy i samozatrudnienia. Osoby bezrobotne korzystające z pomocy przeszkolonego pracownika urzędu mają szansę poznać swoje mocne i słabe strony, uświadomić sobie, które cechy ich osobowości mogą stanowić atuty w poszukiwaniu zatrudnienia oraz nabyć umiejętności związane z metodami i technikami poszukiwania zatrudnienia, przygotowywaniem dokumentów aplikacyjnych oraz przygotowywaniem się do rozmowy kwalifikacyjnej z pracodawcą. W 2009r. zorganizowano 5 szkoleń w Klubie Pracy. Uczestnictwo w Klubie Pracy zadeklarowało 49 osób, natomiast szkolenie ukończyło 48 osób. Natomiast w zajęciach aktywizacyjnych uczestniczyło 66 osób.

W 2009 roku realizowane były również usługi z zakresu informacji zawodowej. Korzystały z nich zarówno zorganizowane grupy, jak i klienci indywidualni. PUP dysponuje zbiorami w postaci przewodników po poszczególnych zawodach, Krajowego Standardu Kwalifikacji Zawodowych oraz programem komputerowym „Doradca 2000” zawierającym bazę danych o świecie zawodów i instytucjach edukacyjnych. Do dyspozycji klientów są również

zestawy filmów zawodoznawczych a także ulotki i informacje o charakterze lokalnym. Z grupowych spotkań informacyjnych skorzystało łącznie 229 osób (23 grupy), indywidualnie do doradcy zgłosiło się 1076 osób, w tym 521 kobiet.

B. INSTRUMENTY RYNKU PRACY

Podstawowymi instrumentami rynku pracy świadczonymi przez wieluński urząd pracy w 2009r. są:

- prace interwencyjne i roboty publiczne,
- przyznawanie osobom bezrobotnym środków finansowych na rozpoczęcie działalności gospodarczej oraz refundacja kosztów wyposażenia/doposażenia stanowiska pracy dla skierowanego bezrobotnego,
- staże i przygotowanie zawodowe w miejscu pracy,
- finansowanie kosztów dojazdu do miejsca odbywania stażu, przygotowania zawodowego w miejscu pracy lub szkolenia,
- dodatki aktywizacyjne,
- prace społecznie użyteczne.

a) Prace interwencyjne i roboty publiczne

Prace interwencyjne, to zgodnie z definicją ustawową, zatrudnienie bezrobotnego przez pracodawcę, które nastąpiło w wyniku umowy zawartej z urzędem i ma na celu wsparcie osób będących w szczególnej sytuacji na rynku pracy. Pracodawcy zatrudniającemu osobę bezrobotną przysługuje zwrot części kosztów poniesionych na wynagrodzenia i składki na ubezpieczenie społeczne przez okres od 6 do nawet 24 miesięcy. W 2009r. wieluński urząd pracy skierował na prace interwencyjne 50 osób, w tym 33 kobiety. Od momentu wejścia Polski do Unii Europejskiej instrument ten został objęty skomplikowanymi przepisami z zakresu pomocy publicznej, na podstawie których pracodawcy – przedsiębiorcy są zobowiązani do utrzymania zwiększonego poziomu zatrudnienia przez wskazany okres 12 lub 24 miesięcy w zależności od tego do jakiej kategorii osób znajdujących się w niekorzystnej sytuacji na rynku pracy zostanie zaliczony bezrobotny skierowany na prace interwencyjne.

Roboty publiczne oznaczają natomiast zatrudnienie bezrobotnego przy wykonywaniu prac organizowanych głównie przez gminy. Do wykonywania robót publicznych mogą zostać skierowani bezrobotni znajdujący się w szczególnej sytuacji na rynku pracy a także bezrobotni będący dłużnikami alimentacyjnymi. W 2009r. do wykonywania robót publicznych skierowano 131 bezrobotnych, w tym 20 kobiet.

b) Przyznawanie osobom bezrobotnym środków finansowych na rozpoczęcie działalności gospodarczej oraz refundacja kosztów wyposażenia/doposażenia stanowiska pracy dla skierowanego bezrobotnego

Jedną z form pomocy osobom bezrobotnym zamierzającym rozpocząć działalność gospodarczą jest przyznanie pomocy finansowej, w formie bezzwrotnej dotacji, w kwocie nieprzekraczającej 6-krotnej wysokości przeciętnego wynagrodzenia. Osoba ubiegająca się o przyznanie dotacji jest zobowiązana do przedstawienia zabezpieczenia zwrotu otrzymanych środków finansowych oraz do prowadzenia działalności gospodarczej przez okres co najmniej 1 roku. W 2009r., w związku z otrzymaniem dotacji, działalność gospodarczą podjęły 163 osoby, w tym 55 kobiet. Niektórzy bezrobotni, którzy zostali objęci tą formą wsparcia, oprócz dotacji skorzystali również ze szkolenia na temat zasad prowadzenia działalności gospodarczej.

Na podobnych zasadach przyznawane są osobom niepełnosprawnym środki z Państwowego Funduszu Rehabilitacji Osób Niepełnosprawnych na rozpoczęcie działalności gospodarczej, na podstawie ustawy z dnia 27 sierpnia 1997r. o rehabilitacji zawodowej i społecznej oraz zatrudnianiu osób niepełnosprawnych. Osoby niepełnosprawne mogą ubiegać się o dotację w wysokości do 15-krotności przeciętnego wynagrodzenia i są zobowiązane do prowadzenia działalności gospodarczej przez 24 miesiące. Z tego typu wsparcia w PUP w Wieluniu w 2009r. skorzystały 2 osoby.

Nieco inny charakter ma refundacja kosztów wyposażenia/doposażenia stanowiska pracy dla skierowanego bezrobotnego. Może się o nią ubiegać podmiot prowadzący działalność gospodarczą, który zobowiąże się w umowie zawartej z PUP, że będzie zatrudniał skierowanego bezrobotnego w pełnym wymiarze czasu pracy przez okres nie krótszy niż 24 miesiące i że utrzyma przez okres 24 miesięcy stanowisko pracy utworzone w związku z przyznaną refundacją. Wysokość refundacji, podobnie jak w przypadku dotacji na rozpoczęcie własnej działalności gospodarczej, nie może przekraczać 6-krotnej wysokości przeciętnego wynagrodzenia. W 2009r. w ramach tego instrumentu skierowano do pracy 24 osoby bezrobotne.

c) Staże i przygotowanie zawodowe w miejscu pracy

Staż oznacza nabywanie przez bezrobotnego umiejętności praktycznych do wykonywania pracy, przez wykonywanie zadań w miejscu pracy, bez nawiązywania stosunku pracy z pracodawcą. Organizatorem stażu mógł być pracodawca, rolnicza spółdzielnia produkcyjna lub pełnoletnia osoba fizyczna prowadząca działalność w zakresie produkcji roślinnej lub zwierzęcej w pozostającym w jej posiadaniu gospodarstwie rolnym o pow. przekraczającej 2 ha przeliczeniowe. Na staż, trwający nie dłużej niż 6 miesięcy, mogą zostać skierowani wszyscy

bezrobotni znajdujący się w szczególnej sytuacji na rynku pracy. Natomiast osoby w wieku do 25 roku życia oraz bezrobotni absolwenci, którzy nie ukończyli 27 roku życia mogą być kierowani na staż trwający maksymalnie do 12 miesięcy.

Przygotowanie zawodowe to instrument, który w 2009r. miał bardzo niewielkie znaczenie, ponieważ istniał jedynie do końca stycznia ubiegłego roku i na mocy nowelizacji przepisów ustawy o promocji zatrudnienia i instytucjach rynku pracy został zastąpiony nowym instrumentem – przygotowaniem zawodowym dorosłych.

Staż i przygotowanie zawodowe odbywały się na podstawie programu określającego zakres zadań wykonywanych przez bezrobotnego oraz rodzaj uzyskiwanych kwalifikacji lub umiejętności zawodowych. Bezrobotny w okresie odbywania stażu lub przygotowania zawodowego otrzymywał stypendium w wysokości 120% zasiłku dla bezrobotnych oraz zwrot kosztów dojazdu. Ponadto urząd finansował ze środków FP koszty badań lekarskich osób kierowanych na staż lub przygotowanie zawodowe.

W 2009r. wieluniński urząd pracy skierował na staż 596 bezrobotnych (o 124 osoby więcej, niż w 2008r.), natomiast na przygotowanie zawodowe – 1 osobę. Wśród obszarów zawodowych, w których bezrobotni odbyli staż lub przygotowanie zawodowe dominowały prace sekretarskie i biurowe – 226 osób, sprzedaż i marketing – 83 osoby, usługi gastronomiczne – 37 osób, rachunkowość, księgowość, bankowość, ubezpieczenia – 17 osób, usługi fryzjerskie i kosmetyczne - również 17 osób, tyle samo osób w zakresie sztuki, kultury i rzemiosła artystycznego, natomiast w zakresie opieki społecznej – 16 osób. Wg danych na koniec 2009r. udział w tych programach zakończyło 490 osób, natomiast pracę podjęło 229 osób.

d) Dodatki aktywizacyjne

Dodatek aktywizacyjny przysługuje bezrobotnemu posiadającemu prawo do zasiłku, który w wyniku skierowania przez urząd podjął zatrudnienie w niepełnym wymiarze czasu pracy i otrzymuje wynagrodzenie niższe od minimalnego wynagrodzenia za pracę lub podjął pracę z własnej inicjatywy. Wysokość dodatku aktywizacyjnego wynosi do 50% zasiłku. Dodatek przysługuje przez okres w jakim przysługiwałby bezrobotnemu zasiłek, lub przez połowę tego okresu. W 2009r. prawo do dodatku aktywizacyjnego uzyskały 163 osoby bezrobotne.

e) Prace społecznie użyteczne

Prace społecznie użyteczne są to prace organizowane przez gminę w jednostkach organizacyjnych pomocy społecznej, organizacjach lub instytucjach statutowo zajmujących się pomocą charytatywną lub na rzecz społeczności lokalnej. Kierowani są na nie bezrobotni

bez prawa do zasiłku korzystający ze świadczeń z pomocy społecznej. Do ich wykonywania mogą być również kierowane osoby uczestniczące w kontrakcie socjalnym, indywidualnym programie usamodzielnienia, lokalnym programie pomocy społecznej lub indywidualnym programie zatrudnienia socjalnego, jeżeli podjęły uczestnictwo w tych formach w wyniku skierowania urzędu. Prace społecznie użyteczne są wykonywane w wymiarze do 10 godzin w tygodniu. Za każdą godzinę wykonywania prac bezrobotnemu wypłacane jest świadczenie, które jest w części refundowane przez PUP ze środków Funduszu Pracy. W 2009r. na prace społecznie użyteczne skierowano 110 osób, w tym 49 kobiet. Spośród wszystkich osób wykonujących prace społecznie użyteczne 80,9% stanowili mieszkańcy terenów wiejskich.

C. PROGRAMY RYNKU PRACY



KAPITAŁ LUDZKI
NARODOWA STRATEGIA SPÓJNOŚCI



UNIA EUROPEJSKA
EUROPEJSKI
FUNDUSZ SPOŁECZNY

Działania Powiatowego Urzędu Pracy w Wieluniu w zakresie aktywnych programów rynku pracy realizowane są w oparciu o limit środków Funduszu Pracy przyznawanych dla powiatu algorytmem, jak również w oparciu o środki pozyskane przez urząd poprzez przygotowywanie kolejnych projektów. Od kilku bowiem lat przeważająca część zadań realizowana jest w ramach opracowywanych przez urząd programów kierowanych do konkretnych grup osób bezrobotnych. Programy te uwzględniają zarówno politykę państwa, zwłaszcza w kontekście wstąpienia Polski do Unii Europejskiej, jak również wojewódzkie plany działania na rzecz zatrudnienia oraz uwarunkowania lokalnego rynku pracy.

W 2009r., podobnie jak w latach ubiegłych, Powiatowy Urząd Pracy w Wieluniu podjął liczne działania mające na celu pozyskanie dodatkowych środków finansowych na aktywizację osób bezrobotnych. Wśród nich głównym przedsięwzięciem była realizacja projektów współfinansowanych z Europejskiego Funduszu Społecznego w oparciu o dodatkowe środki finansowe. Jednym z nich jest projekt systemowy „Postaw na aktywność” realizowany w ramach Programu Operacyjnego Kapitał Ludzki 2007-2013, Priorytet VI Rynek pracy otwarty dla wszystkich, Działanie 6.1 – Poprawa dostępu do zatrudnienia oraz wspieranie aktywności zawodowej w regionie, Poddziałanie 6.1.3. – Poprawa zdolności do zatrudnienia oraz podniesienie poziomu aktywności zawodowej osób bezrobotnych. Celem projektu jest tworzenie warunków sprzyjających podnoszeniu zdolności do zatrudnienia osób bezrobotnych kobiet i mężczyzn obejmujące m.in. działania na rzecz dalszego doskonalenia bądź zmiany kwalifikacji zawodowych w formie staży, szkoleń a także działań prowadzących do samozatrudnienia w formie przyznania jednorazowych środków na podjęcie działalności gospodarczej. Całkowita

wartość projektu w 2009r., wynosiła 3.210,4 tys. zł. W projekcie udział wzięły 364 osoby bezrobotne, w tym 14 osób kontynuujących udział od 2008r. W jego ramach skierowano 206 osób na staże oraz 90 osób na szkolenia. Ponadto 99 osobom przyznano ze środków projektu dotacje na rozpoczęcie własnej działalności gospodarczej. Uczestników projektu objęto także wsparciem towarzyszącym w postaci: poradnictwa zawodowego, pośrednictwa pracy, indywidualnych planów działania, a także wypłaty stypendiów za okres odbywania szkolenia bądź stażu oraz refundacji kosztów dojazdu na te formy aktywizacji.

Oprócz kontynuacji w 2009r. projektu „Chcemy pomóc bezrobotnym”, PUP rozpoczął w czerwcu realizację kolejnego projektu o nazwie „Chcemy pomóc bezrobotnym II” w ramach Programu Operacyjnego Kapitał Ludzki 2007-2013, Priorytet VI Rynek pracy otwarty dla wszystkich, Działanie 6.1 – Poprawa dostępu do zatrudnienia oraz wspieranie aktywności zawodowej w regionie, Poddziałanie 6.1.2. – Wsparcie powiatowych i wojewódzkich urzędów pracy w realizacji zadań na rzecz aktywizacji zawodowej osób bezrobotnych w regionie. Projekt ten stanowi rozszerzenie i kontynuację projektu z 2008r. i będzie realizowany do końca 2010r. Na jego realizację PUP w Wieluniu otrzyma dofinansowanie w wysokości niemal 263 tys. zł. Celem projektu jest poprawa efektywności i jakości usług na rzecz aktywizacji zawodowej świadczonych przez PUP w Wieluniu. Cele te zostaną osiągnięte poprzez zwiększenie zatrudnienia na etatach pośredników i doradców zawodowych oraz podniesienie kwalifikacji zawodowych zatrudnionych w PUP w Wieluniu pracowników wykonujących zadania związane z aktywizacją zawodową bezrobotnych. W ramach projektu, do końca grudnia 2009r. zwiększono zatrudnienie na etatach pośredników pracy o 3 osoby i na etatach doradców zawodowych o 1 osobę. Uczestnicy projektu rozpoczęli także udział w szkoleniach merytorycznych obejmujących zagadnienia związane z zadaniami realizowanymi na stanowiskach pracy.

Realizacja projektów współfinansowanych z funduszy strukturalnych Unii Europejskiej, jak wielokrotnie wskazywaliśmy, jest skomplikowanym i bardzo odpowiedzialnym zadaniem, wymagającym pracy wielu wykwalifikowanych i zaangażowanych pracowników, którzy przygotowują, zrealizują oraz rozliczą projekt. Realizacja projektów wiąże się bowiem z opracowywaniem szczegółowych, obszernych sprawozdań z ich wdrażania. Ponadto podczas realizacji projektów występuje szereg okoliczności zewnętrznych wpływających na konieczność bieżącego dostosowywania zarówno opracowanych procedur, jak również świadczonych usług do zmieniających się przepisów prawnych, potrzeb beneficjentów i pracodawców. Dlatego też wdrożenie i rozliczenie projektów jest działaniem wymagającym ciągłego i bardzo szczegółowego monitoringu oraz niezwłocznego reagowania na pojawiające się trudności.

W 2009r. urząd pozyskał również dodatkowe środki finansowe, w kwocie 2.787,2 tys. zł na aktywizację osób bezrobotnych z rezerwy Ministra Pracy i Polityki Społecznej w ramach 3 programów: „Stop bierności”, „Aktywni zawodowo 45/50” oraz „Wieluńscy Młodzi Aktywni”.

Działania zmierzające do pozyskiwania środków finansowych na aktywizację osób bezrobotnych z różnych dostępnych źródeł podejmowane są na bieżąco przez cały rok. Wymagają one jednak przygotowywania odrębnych, a w przypadku pozyskiwania środków z UE skomplikowanych, wniosków, opartych na dokładnych analizach uwzględniających zarówno sytuację na lokalnym rynku pracy jak również szczegółową kalkulację kosztów i spodziewanych efektów poszczególnych programów. Ponadto wszystkie realizowane przez urząd programy wymagają odrębnego rozliczania i stałego monitoringu w celu osiągnięcia założonych rezultatów. Jednakże pomimo wszelkich trudności możliwość korzystania z dodatkowych środków finansowych, w tym z Europejskiego Funduszu Społecznego jest istotnym elementem wspierania wszystkich naszych aktywnych działań i stanowi znaczne rozszerzenie dotychczasowej działalności urzędu.

XIV. Wydatki na realizację zadań PUP w Wieluniu.

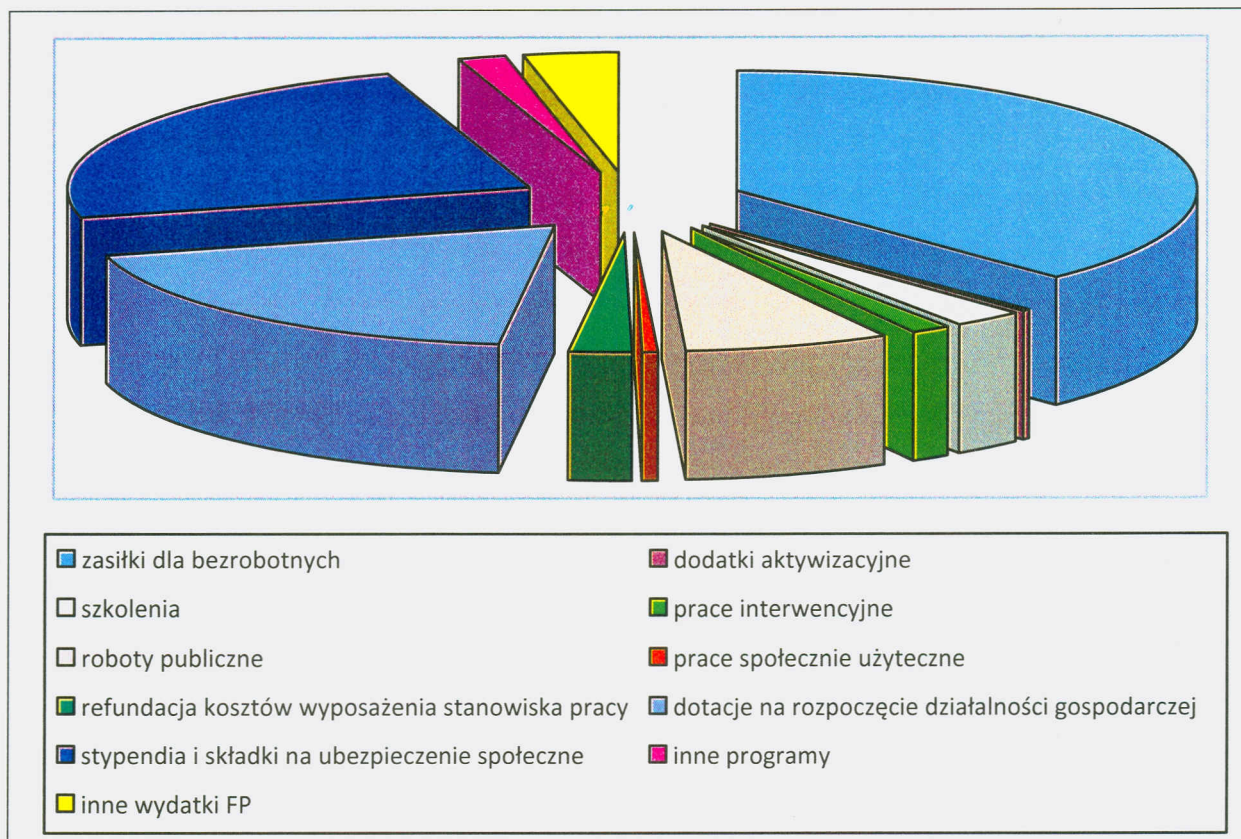
Wydatki na realizację zadań PUP w Wieluniu w okresie styczeń - grudzień 2009r. wyniosły 15.199,9 tys. zł, czyli o 5.060,1 tys. zł więcej, niż w 2008 roku. Na wzrost ten wpłynęło zarówno zwiększenie środków wydatkowanych na zasiłki dla bezrobotnych (o 2.756,4 tys. zł) jak również wzrost wydatków na programy na rzecz promocji zatrudnienia (o 2.263,7 tys. zł) i na dodatki aktywizacyjne (o 52,2 tys. zł), przy jednoczesnym nieznacznym spadku innych wydatków (o 12,2 tys. zł.).

Szczegółowa analiza struktury wydatków na aktywne formy przeciwdziałania bezrobociu obejmująca ubiegły rok wskazuje, że w porównaniu z 2008r. wzrosły wydatki na szkolenia, roboty publiczne, prace społecznie użyteczne, dotacje dla osób zamierzających uruchomić własną działalność gospodarczą, refundację kosztów wyposażenia/doposażenia stanowiska pracy dla skierowanego bezrobotnego oraz na stypendia i składki na ubezpieczenie społeczne od stypendiów wypłacanych głównie w okresie odbywania stażu. Zmniejszyły się natomiast wydatki na prace interwencyjne oraz na inne programy, w tym głównie na pokrycie kosztów badań oraz dojazdu bezrobotnych na staż oraz do miejsca odbywania szkolenia.

W 2009r. nieznacznemu obniżeniu uległy ponadto inne wydatki Funduszu Pracy, do których należą w szczególności: składki na ubezpieczenie społeczne rolników (13,5 tys. zł), wydatki na informację zawodową i poradnictwo zawodowe oraz wyposażenie i działalność Klubu Pracy (37,5 tys. zł), koszty wezwań, zawiadomień oraz przekazywania świadczeń (94,2 tys. zł), koszty eksploatacji i rozwoju systemu informatycznego (225,3 tys. zł), koszty szkoleń

kadr oraz refundacji dodatków do wynagrodzenia kluczowych pracowników urzędu (116 tys. zł) oraz koszty obsługi rachunku Funduszu Pracy (3,7 tys. zł).

Strukturę wydatków z Funduszu Pracy w analizowanym okresie przedstawia poniższy wykres, natomiast szczegółowe dane z lat 2007-2009 znajdują się w tabeli na str. 62.



XV. Kierunki działań PUP w Wieluniu na 2010r.

Przyczyny bezrobocia wynikają z procesów demograficznych i ekonomicznych. Wśród źródeł bezrobocia wymienić należy między innymi niedopasowanie struktury podaży pracy i struktury popytu na pracę ze względu na kwalifikacje, wykształcenie, zawód do wymogów gospodarki, gwałtownie modernizującej się pod wpływem impulsów rynkowych, wciąż zbyt wysokie koszty pracy czy niską mobilność pracowników. Zwiększające się w ostatnim okresie bezrobocie jest jednak przede wszystkim skutkiem obserwowanego kryzysu ekonomicznego. Niepokój na rynku generuje działania polegające na obniżaniu kosztów działalności a pracownik stanowi jeden z podstawowych kosztów przedsiębiorstwa. Dlatego też mamy do czynienia z redukcją zatrudnienia, której konsekwencją jest wzrost bezrobocia. Należy także zwrócić uwagę na bardzo wysoką fluktuację bezrobotnych, czyli ich zwiększone „przemieszczanie się” do i z bezrobocia. Jest to między innymi także efekt dokonanych zmian

legislacyjnych, na podstawie których zmienił się sposób obsługi osób bezrobotnych w urzędzie. Z uwagi bowiem na indywidualizację obsługi osób bezrobotnych i przedstawianie co najmniej raz na trzy miesiące każdej osobie propozycji odpowiedniego zatrudnienia, a w przypadku jej braku – udzielenia innej formy pomocy - osoby bezrobotne są mobilizowane do większej aktywności na rynku pracy. Odmowa przyjęcia odpowiedniej propozycji zatrudnienia lub innej formy aktywizacji skutkuje bowiem wyłączeniem z ewidencji i pozbawieniem statusu bezrobotnego, w skrajnych przypadkach nawet na 270 dni. W ewidencji urzędu w coraz większym zakresie pozostają więc jedynie osoby, które są zainteresowane przede wszystkim usługami urzędu a nie tylko posiadaniem uprawnień do świadczeń zdrowotnych. Są jednakże nadal i tacy bezrobotni, którzy są zarejestrowani w PUP nieprzerwanie od 1990r.

Z uwagi na różnorodność przyczyn bezrobocia i obserwowane ostatnio pogłębianie się niekorzystnej sytuacji na rynku pracy przeciwdziałanie temu zjawisku powinno obejmować zespół różnych działań. Dlatego też w 2010r. Powiatowy Urząd Pracy w Wieluniu, realizując zadania mające na celu łagodzenie negatywnych skutków bezrobocia będzie nadal koncentrował się na aktywizacji osób bezrobotnych, poprzez udzielanie pomocy polegającej przede wszystkim na realizacji usług rynku pracy (zgodnie z obowiązującymi standardami) oraz wspieranie ich instrumentami rynku pracy, zwłaszcza w obszarach problemowych, w stosunku do osób znajdujących się w szczególnej sytuacji na rynku pracy. Celem urzędu jest bowiem przede wszystkim udzielanie bezrobotnym pomocy w znalezieniu zatrudnienia poprzez promocję zatrudnienia oraz rozwój zasobów ludzkich.

W 2010r., nadal utrzymany będzie zmieniony sposób obsługi osób bezrobotnych w urzędzie, ukierunkowany na indywidualne podejście do osoby i jej sytuacji na rynku pracy tak, aby udzielić jej skutecznej pomocy w powrocie lub zaistnieniu na rynku pracy oraz zmobilizować ją do większej odwagi i samodzielności w podejmowaniu działań na rzecz poprawy swojej sytuacji. W związku ze zmianami legislacyjnymi i zmianą podejścia do obsługi klientów, urząd został zobowiązany do utworzenia od 01.01.2010r. Centrum Aktywizacji Zawodowej (CAZ). CAZ „wchłonął” dotychczasowy Wydział Usług i Instrumentów Rynku Pracy i stał się wyspecjalizowaną, wyodrębnioną, w strukturze urzędu komórką organizacyjną, realizującą zadania w zakresie usług oraz instrumentów rynku pracy. W jego ramach połączono zatem wszystkie zadania związane ze świadczeniem usług pośrednictwa pracy, poradnictwa zawodowego, organizacją szkoleń bezrobotnych, kierowaniem osób bezrobotnych na aktywne formy przeciwdziałania bezrobociu, z obsługą pracodawców – współorganizatorów tych form oraz z przygotowywaniem projektów w zakresie promocji zatrudnienia.

Na finansowanie w 2010r. programów na rzecz przeciwdziałania bezrobociu przyznana w drodze algorytmu kwota limitu środków FP wynosi prawie 5.972 tys. zł. Kwota ta jest znaczna, więc umożliwi objęcie pomocą większej liczby bezrobotnych, co w sytuacji wzrostu poziomu

bezrobocia należy oceniać pozytywnie. Z tegorocznego limitu finansowane są oprócz zobowiązań PUP powstałych w wyniku zawartych już w 2009r. umów także bieżące działania aktywizacyjne, głównie staże, roboty publiczne, prace interwencyjne i szkolenia. W szerszym zakresie można będzie także objąć wsparciem osoby zamierzające rozpocząć własną działalność gospodarczą, czy zrefundować przedsiębiorcom koszty doposażenia nowych stanowisk pracy dla osób bezrobotnych. Tak jak w latach ubiegłych, urząd będzie także przygotowywał wnioski o przyznanie dodatkowych środków finansowych na aktywizację osób bezrobotnych z rezerwy Ministra Pracy i Polityki Społecznej oraz z innych dostępnych źródeł, między innymi z Europejskiego Funduszu Społecznego w ramach Programu Operacyjnego Kapitał Ludzki. W świetle ostatnich danych, do dyspozycji urzędu w 2010r. w ramach projektu „Postaw na aktywność” współfinansowanego z EFS w ramach PO KL przekazano środki finansowe w kwocie ponad 3.215 tys. zł.

Oprócz realizacji usług i instrumentów rynku pracy odpowiedzią PUP na problemy bezrobocia na najbliższy rok będzie dalsze dążenie do stałego podnoszenia jakości świadczonych usług. Działania urzędu będą skierowane między innymi do osób bezrobotnych znajdujących się w szczególnej sytuacji na rynku pracy, do których należą: bezrobotni do 25 roku życia, powyżej 50 roku życia, długotrwale bezrobotni, osoby po zakończeniu kontraktu socjalnego, kobiety, które nie podjęły zatrudnienia po urodzeniu dziecka, osoby nieposiadające kwalifikacji zawodowych, doświadczenia zawodowego lub wykształcenia średniego, osoby, które po odbyciu kary pozbawienia wolności nie podjęły zatrudnienia, bezrobotni niepełnosprawni czy samotnie wychowujący przynajmniej jedno dziecko do 18 roku życia. Udzielanie pomocy osobom znajdującym się w szczególnej sytuacji na rynku pracy wymaga efektywnego pośrednictwa pracy, specjalnych programów oddziałujących na ich aktywność, ale uzupełnionych działaniami o charakterze psychospołecznym. Dlatego też ogromną rolę we wspieraniu poprawy indywidualnych szans na znalezienie zatrudnienia będzie odgrywało szeroko rozumiane poradnictwo zawodowe zarówno grupowe, jak i indywidualne, obejmujące zajęcia z zakresu pomocy w aktywnym poszukiwaniu pracy jak również informację zawodową dla bezrobotnych oraz dla młodzieży szkolnej.

W bieżącym roku urząd zmieni także swoją siedzibę. Dostosowanie przekazanego urzędowi pomieszczenia do jego potrzeb poprzez przeprowadzenie koniecznych prac remontowych i pozyskanie niezbędnych środków finansowych na ten cel – stanowią dodatkowe, niebagatelne wyzwanie na 2010r.

XVI. Podsumowanie

Patrząc na całoroczne statystyki w zakresie bezrobocia należy stwierdzić, że w roku ubiegłym, utrwały się zarysowane w ostatnich miesiącach 2008r. niekorzystne tendencje, na rynku pracy polegające na wzroście poziomu bezrobocia. Rok 2009 był bowiem już drugim rokiem, w którym liczba osób bezrobotnych uległa zwiększeniu. Co więcej w chwili obecnej nie obserwujemy wyraźnych sygnałów które wskazywałyby na możliwość poprawy sytuacji w tym zakresie, bowiem nadal napływają niepokojące informacje dotyczące planowanych na naszym terenie zwolnień grupowych.

Wg stanu w końcu 2009r. liczba osób bezrobotnych wynosiła 4067 osób i była wyższa, niż rok wcześniej o ponad 37%. W odniesieniu natomiast do stanu z końca 2007r., kiedy poziom bezrobocia był najniższy, liczba zarejestrowanych zwiększyła się o 1151 osób. Na wzrost liczby bezrobocia wpłynął wysoki, wyższy niż liczba wyrejestrowań, napływ osób bezrobotnych do urzędu. Jednocześnie jednak w 2009r. zaobserwowaliśmy wzrost liczby osób wyłączonych z ewidencji urzędu, w tym także z powodu podjęć pracy, w tym niesubsydiowanej. Ponadto w dyspozycji urzędu w analizowanym okresie pozostawały 1854 oferty pracy, tj. o 193 oferty więcej, niż rok wcześniej.

Na terenie powiatu wieluńskiego utrzymują się ponadto nadal niekorzystne cechy w strukturze bezrobocia, wynikające z rolniczego charakteru terytorium powiatu oraz niekorzystnej struktury demograficznej zamieszkującej go ludności. Większość zarejestrowanych w urzędzie stanowią nadal osoby zamieszkałe na terenach wiejskich. Wyższy, niż w 2008 roku jest odsetek bezrobotnych do 25 roku życia oraz powyżej 50 roku życia. Ponadto nadal sukcesywnie rośnie liczba bezrobotnych posiadających wyższe wykształcenie. Ponadto należy podkreślić, iż niemal 59% bezrobotnych posiada wykształcenie zasadnicze zawodowe lub niższe. Wysoki jest również nadal odsetek osób nie posiadających stażu pracy oraz ze stażem krótkim, nie przekraczającym 1 roku. Dostyc znaczny poziom bezrobocia odnotowaliśmy także wśród nowych kategorii osób pozostających w szczególnej sytuacji na rynku pracy – tj nie posiadających doświadczenia zawodowego lub wykształcenia średniego.

Niekorzystnym zjawiskiem na rynku pracy jest również długi okres pozostawania bez pracy, o czym świadczy nadal wysoki udział długotrwale bezrobotnych w ogólnej liczbie osób zarejestrowanych w urzędzie. Odsetek osób pozostających w ewidencji urzędu przez okres ponad 12 m-cy w okresie ostatnich dwóch lat wynosił w końcu grudnia 2009r. 39,6%. Był on jednak znacznie niższy, niż rok temu. Obniżył się ponadto odsetek bezrobotnych kobiet, jednak wydaje się, że spadek ten ma charakter incydentalny i wynika ze zwiększonej w ubiegłym roku rejestracji mężczyzn (udział mężczyzn w liczbie zarejestrowanych ogółem w 2009r. wynosił prawie 57%).

Jednocześnie wśród kobiet prawie 13% stanowiły osoby, które nie podjęły zatrudnienia po urodzeniu dziecka.

Istotnym czynnikiem mającym wpływ na aktywizację osób bezrobotnych są działania PUP w zakresie pozyskiwania dodatkowych środków finansowych, w tym środków Europejskiego Funduszu Społecznego, i realizacji programów skierowanych do grup szczególnie dotkniętych bezrobociem. Świadczy o tym wzrost wyłączeń w ramach usług i instrumentów rynku pracy objętych działaniem tych programów oraz popularność innych usług świadczonych przez PUP w tym zakresie. Mamy nadzieję, że w sytuacji wzrostu poziomu bezrobocia nadal będzie możliwe obejmowanie pomocą coraz szerszych grup bezrobotnych w oparciu o dostępne środki finansowe.

Sytuacja na rynku pracy w województwie łódzkim w okresie styczeń – grudzień 2009r. w ujęciu tabelarycznym – dane z Wojewódzkiego Urzędu Pracy w Łodzi.

Województwo Powiatowy Urząd Pracy	Ogółem	Zarejestrowani bezrobotni według wybranych kategorii (stan na 31.12.2009r.)											napływ od początku roku	odpływ od początku roku	podjęcia pracy od początku roku	brak gotowości do podjęcia pracy od początku roku	oferty pracy od początku roku	stopa bezrobocia (dane GUS)
		kobiety	zamieszkali na wsi	niepełnosprawni	z prawem do zasiłku	zwolnieni z przyczyn dot. zakładu pracy	długotrwale bezrobotni	w okresie do 12 m-cy od dnia ukończenia nauki	bez kwalifikacji zawodowych	do 25 roku życia	powyżej 50 roku życia	którzy ukończ. szkołę wyższą do 27 roku życia						
woj. Łódzkie	128 105	63 409	43 670	9 296	28 005	5 690	50 980	7 227	39 228	24 950	31 404	2 049	202232	173318	73 039	48 530	62 944	11,6
Łódź	31 973	15 722	0	3 497	6 272	2 739	11 828	1 193	13 103	3 869	10 318	535	52 638	43 213	16 911	13 810	20 037	9,5
Łódź – Wsch.	2 377	1 055	1 268	159	693	96	573	67	757	364	661	22	5 268	4 623	1 786	1 093	2 750	9,1
Brzeziny	1 650	678	803	70	245	16	698	113	379	389	366	15	2 463	2 104	884	491	770	13,4
Pabianice	6 311	3 006	1 393	544	1 281	109	2 315	287	2 428	933	1 780	83	10 678	9 028	3 884	2 274	2 771	13,2
Zgierz	9 101	4 185	1 976	441	2 094	393	3 782	327	1 990	1 469	2 301	101	14 752	13 895	6 133	3 417	4 706	14,3
Łęczyca	2 940	1 471	1 845	113	325	37	1 397	96	852	853	519	55	4 297	3 852	1 534	706	1 632	12,2
Piotrków Tryb.	7 148	3 550	3 154	659	1 401	148	2 641	453	2 171	1 412	1 584	132	12 547	10 817	4 828	2 722	3 821	9,7;10,5
Bełchatów	6 071	3 680	2 207	318	999	261	2 709	471	1 718	1 401	1 175	146	8 714	7 295	3 199	2 274	2 432	10,6
Opoczno	5 817	3 004	3 770	215	2 060	337	2 325	392	1 348	1 349	1 061	109	8 151	6 736	3 612	1 709	1 733	16,2
Pajęczno	2 824	1 514	2 082	72	489	1	1 123	211	842	789	474	40	3 481	2 718	1 115	717	867	13,4
Radomsko	6 848	3 721	3 341	284	1 937	106	3 227	396	1 709	1 297	1 518	111	8 342	7 294	2 992	2 089	1 716	14,3
Tomaszów Maz	8 366	3 929	3 324	584	2 930	141	3 114	368	1 917	1 513	1 857	57	11 927	10 052	4 400	2 812	2 767	17,0
Sieradz	6 632	3 207	3 140	371	954	82	3 086	601	1 733	1 865	1 262	142	9 866	9 099	2 706	3 220	2 341	12,7
Wieluń	4 067	1 810	2 611	149	742	179	1 612	295	971	1 134	867	69	5 905	4 801	2 109	1 222	1 854	10,9
Zduńska Wola	3 398	1 666	983	385	720	146	1 241	247	908	782	778	49	6 355	5 711	2 349	1 669	1 460	11,9
Poddębice	1 980	801	1 408	130	305	13	801	163	492	570	373	25	3 093	2 721	1 177	711	804	10,6
Łask	3 025	1 488	1 921	151	538	252	1 330	174	581	658	713	40	4 240	3 420	1 508	870	1 151	14,5
Wieruszów	2 298	1 189	1 733	91	357	165	944	210	724	677	462	48	3 195	2 723	1 138	802	797	11,6
Skierzwice	2 763	1 449	998	288	618	160	708	300	620	727	602	89	6 025	5 158	2 469	1 252	1 432	9,4;7,1
Łowicz	3 174	1 535	1 738	214	632	12	1 198	246	819	745	689	68	5 879	5 493	2 336	1 512	1 468	9,1
Rawa Mazow.	1 788	782	841	153	352	27	605	171	483	492	426	21	3 300	2 910	1 145	792	1 650	8,2
Kutno	7 554	3 967	3 134	408	2 061	270	3 723	446	2 683	1 662	1 618	92	11 116	9 655	4 824	2 366	3 985	16,8

Stopa bezrobocia dla kraju wg GUS na koniec grudnia 2009r. – 11,9%

*podano stopę bezrobocia w kolejności: dla powiatu grodzkiego i ziemskiego

Sytuacja na rynku pracy w powiecie wieluńskim w okresie styczeń – grudzień w latach 2008 – 2009.

Ludność w wieku produkcyjnym		Liczba osób bezrobotnych																			
		ogółem		Kobiety		z prawem do zasiłku		długotrwale bezrobotni		w okresie do 12 m-cy od dnia uk. nauki		bez kwalifikacji zawodowych		do 25 roku życia		powyżej 50 roku życia		którzy uk. szkołę wyższą do 27 roku życia			
stan na 31.12.2008r		a – stan na 31.12.2008r. b – stan na 31.12.2009r.																			
		ogółem		kobiety				ogółem		kobiety		ogółem		kobiety		ogółem		ogółem		kobiety	
Powiat	48 629	22 905	a	2963	1546	509	1370	787	226	151	755	453	776	467	621	239	47	30			
			b	4067	1810	742	1612	824	295	139	971	503	1134	580	867	278	69	43			
Miasto Wieluń	15 889	7 954	a	1052	580	173	509	306	57	39	219	144	192	111	262	122	15	10			
			b	1456	686	284	581	325	85	40	326	176	304	146	373	146	29	17			
gminy wiejskie																					
Biała	3 353	1 533	a	169	84	34	59	35	16	11	48	25	63	35	28	5	3	2			
			b	258	104	42	79	36	25	14	55	26	93	46	44	8	7	5			
Czarnożyły	2 781	1 275	a	141	75	19	61	40	15	7	40	24	46	29	22	8	5	2			
			b	206	98	32	84	43	17	8	59	34	73	41	36	11	5	3			
Konopnica	2 346	1 061	a	158	79	22	77	47	10	5	39	20	50	25	34	15	2	1			
			b	185	76	32	87	44	14	8	52	24	46	19	47	16	2	1			
Mokrsko	3 264	1 500	a	187	105	35	81	50	20	17	48	32	55	37	27	8	1	1			
			b	244	115	45	89	50	24	10	61	31	79	50	53	14	2	1			
Osjaków	2 892	1 325	a	189	102	27	97	51	21	16	54	24	50	34	41	16	5	4			
			b	257	105	55	104	49	16	8	62	22	66	38	66	12	3	2			
Ostrówek	2 792	1 276	a	165	81	25	91	49	12	8	50	31	47	33	33	7	2	1			
			b	228	99	35	90	41	15	8	55	28	79	45	42	10	4	2			
Pątnów	3 844	1 756	a	224	115	37	92	50	17	11	67	42	79	44	31	9	1	1			
			b	301	132	55	122	70	32	10	74	52	107	53	49	13	1	1			
Skomlin	2 066	940	a	108	51	21	34	22	12	9	34	24	37	25	14	5	0	0			
			b	164	69	30	64	29	17	6	39	29	52	27	24	8	5	2			
Wierzchlas	4 071	1 859	a	269	135	52	129	69	21	12	68	41	75	48	63	20	3	2			
			b	346	148	64	134	65	28	16	86	37	110	57	70	21	6	4			
Wieluń	5 331	2 426	a	301	139	64	140	68	25	16	88	46	82	46	66	24	10	6			
			b	422	178	68	178	72	22	11	102	44	125	58	63	19	5	5			

Bilans bezrobocia w jednostkach samorządowych powiatu wieluńskiego w 2008 i 2009r.

Wyszczególnienie		Powiat ogółem	Miasto Wieluń	Gmina Wieluń	Gmina Biała	Gmina Czarnozęby	Gmina Konopnica	Gmina Mokrsko	Gmina Osjaków	Gmina Ostrówek	Gmina Pątnów	Gmina Skomlin	Gmina Wierzchnas	
Liczba bezrobotnych wg stanu na koniec		2007r. 2008r.	2916 2963	1000 1052	297 301	174 169	119 141	146 158	182 187	208 189	182 165	219 224	103 108	286 269
Liczba bezrobotnych nowo zarejestrowanych		2008r. 2009r.	4296 5905	1528 2152	416 600	286 394	187 294	190 231	285 358	232 340	233 334	348 412	209 286	382 504
Liczba osób wyłączonych z ewidencji		2008r. 2009r.	4249 4801	1476 1748	412 479	291 305	165 229	178 204	280 301	251 272	250 271	343 335	204 230	399 427
podjęcia pracy		2008r. 2009r.	1939 2109	681 754	192 203	126 134	84 110	76 86	139 143	96 114	108 129	172 151	89 89	176 196
w tym pracy subsydiowanej		2008r. 2009r.	335 370	61 98	17 17	32 24	14 12	22 27	33 38	29 34	32 31	39 29	23 23	33 37
prace interwencyjne		2008r. 2009r.	65 50	8 6	5 3	0 1	6 2	5 7	3 3	8 8	4 4	11 7	3 0	12 9
roboty publiczne		2008r. 2009r.	147 131	4 4	0 0	20 13	4 8	15 14	23 18	14 13	23 18	18 12	12 14	14 17
podjęcia działaln. gospodarczej		2008r. 2009r.	96 165	40 77	10 12	11 10	4 2	2 4	5 13	7 11	4 8	4 10	3 8	6 10
podj. pracy w ramach ref. kosztów zatrud.		2008r. 2009r.	27 24	9 11	2 2	1 0	0 0	0 2	2 4	0 2	1 1	6 0	5 1	1 1
w tym		2008r. 2009r.	735 817	227 261	73 90	61 59	37 42	30 33	54 53	47 53	42 52	53 63	31 40	80 71
rozpoczęcia szkolenia, stażu lub przyzg. zawod.		2008r. 2009r.	115 110	25 21	3 4	10 10	8 8	7 4	2 4	7 12	13 10	14 13	23 21	3 3
odmowy przyjęcia propozycji zatrudnienia		2008r. 2009r.	X 96	X 41	X 7	X 2	X 4	X 4	X 6	X 3	X 5	X 9	X 7	X 8
niepotwierdzenia gotowości		2008r. 2009r.	941 1222	374 503	89 125	66 71	21 51	37 59	49 72	67 65	47 42	65 66	35 58	91 110
dobrowolne rezygnacje		2008r. 2009r.	225 235	62 75	22 23	11 17	8 9	11 10	21 15	17 13	21 21	17 17	13 9	22 26
inne		2008r. 2009r.	294 212	107 93	33 27	17 12	7 5	17 8	15 8	17 12	19 12	22 16	13 6	27 13
Liczba bezrobotnych wg stanu na koniec		2008r. 2009r.	2963 4067	1052 1456	301 422	169 258	141 206	158 185	187 244	189 257	165 228	224 301	108 164	269 346

Struktura bezrobocia w jednostkach samorządowych powiatu wieluńskiego wg stanu w dniu 31.12.2008r. i 31.12.2009r.

Wyszczególnienie	Powiat ogółem		Miasto Wieluń		Gmina Wieluń		Gmina Biała		Gmina Czarnożyły		Gmina Konopnica		Gmina Mokrsko		Gmina Osjaków		Gmina Ostrowek		Gmina Pątnów		Gmina Skomlin		Gmina Wierzchnas		
	2008	2009	2008	2009	2008	2009	2008	2009	2008	2009	2008	2009	2008	2009	2008	2009	2008	2009	2008	2009	2008	2009	2008	2009	
wiek	18 – 24	776	1134	192	304	82	125	63	93	46	73	50	46	55	79	50	66	47	79	79	107	37	52	75	110
	25 – 34	856	1127	316	427	82	126	53	69	44	54	36	45	64	57	50	73	48	61	68	87	33	48	62	80
	35 – 44	442	609	166	211	46	69	16	35	16	29	31	36	25	34	28	40	20	30	31	42	13	24	50	59
	45 – 54	613	776	272	330	63	73	28	41	22	31	24	36	28	51	39	41	32	38	33	42	19	30	53	63
	55 – 59	221	342	86	157	21	20	5	18	11	15	13	19	13	20	18	25	15	17	12	22	6	9	21	20
	60 – 64 lata	55	79	20	27	7	9	4	2	2	4	4	3	2	3	4	12	3	3	1	1	0	1	8	14
wykształcenie	wyższe	256	330	117	173	24	37	11	14	14	10	10	11	16	14	18	21	18	11	10	12	3	5	15	22
	policealne i śr. zawodowe	697	878	280	353	73	88	40	52	31	49	31	31	44	50	42	53	24	46	55	63	23	24	54	69
	średnie ogólnokszt.	335	472	129	176	37	43	16	21	14	23	13	21	23	46	17	24	25	29	22	37	16	22	23	30
	zasadn. zawod.	906	1375	301	426	79	137	58	107	41	66	52	64	64	83	60	93	51	87	63	111	38	72	99	129
	gimnazj. I niższe	769	1042	225	328	88	117	44	64	41	58	52	58	40	51	52	66	47	55	74	78	28	41	78	96
	do 1 roku	705	750	267	299	74	88	29	35	35	44	37	36	39	36	41	42	45	47	37	35	31	28	70	60
staż pracy ogółem	1 – 5	525	857	174	270	64	106	37	64	28	40	30	41	37	41	26	54	20	54	46	68	14	31	49	88
	5 – 10	317	464	121	161	32	52	15	21	11	22	11	20	24	29	23	30	15	26	25	40	12	26	28	37
	10 – 20	352	544	145	196	36	59	14	38	13	25	16	20	18	33	22	33	19	30	26	38	8	23	35	49
	20 – 30	263	396	120	176	25	27	13	22	7	17	13	21	12	27	15	26	15	20	15	17	8	14	20	29
	30 lat i więcej	66	150	36	77	12	11	1	7	1	5	2	5	3	14	3	8	1	6	4	11	1	3	2	3
	bez stażu	735	906	189	277	58	79	60	71	46	53	49	42	54	64	59	64	50	45	71	92	34	39	65	80
czas pozostawania bez pracy	do 1 m-ca	406	377	142	121	41	35	31	29	12	14	12	12	25	21	26	27	21	32	31	25	20	18	45	43
	1-3	670	929	202	312	66	96	46	53	44	47	38	52	44	50	37	68	41	68	51	77	35	44	66	62
	3-6	419	761	151	285	48	73	21	60	15	35	22	35	27	53	29	40	18	30	31	59	20	27	37	64
	6-12	438	940	160	362	42	105	25	68	23	53	21	26	29	62	27	49	17	47	46	55	14	42	34	71
	12-24	403	521	150	169	40	64	22	27	20	25	26	25	28	34	29	37	31	19	24	45	6	25	27	51
	pow 24 m-cy	627	539	247	207	64	49	24	21	27	32	39	35	34	24	41	36	37	32	41	40	13	8	60	55
ogółem	2963	4067	1052	1456	301	422	169	258	141	206	158	185	187	244	189	257	165	228	224	301	108	164	269	346	

Zestawienie poziomu bezrobocia w poszczególnych grupach bezrobotnych w latach 2004 – 2009 (stan z końca grudnia).

Wyszczególnienie: a – liczba bezwzględna b – struktura w %		2004r.	2005r.	2006r.	2007r.	2008r.	2009r.
ogółem bezrobotni	a	4759	4450	3495	2916	2963	4067
	b	100,0	100,0	100,0	100,0	100,0	100,0
w tym kobiety	a	2357	2241	1829	1588	1546	1810
	b	49,5	50,4	52,3	54,5	52,2	44,5
w tym zamieszkali na wsi	a	3083	2916	2321	1916	1911	2611
	b	64,8	65,5	66,4	65,6	64,5	64,2
w tym posiadający gospodarstwo rolne	a	277	270	215	141	177	289
	b	5,8	6,1	6,2	4,8	6,0	7,1
w tym bez prawa do zasiłku	a	4271	3928	3065	2508	2454	3325
	b	89,7	88,3	87,7	86,0	82,8	81,8
osoby poprzednio pracujące	a	3653	3374	2671	2306	2228	3161
	b	76,8	75,8	76,4	79,1	75,2	77,7
w tym: zwolnieni z przyczyn dot. zakładu pracy	a	65	55	68	51	79	179
	b	1,4	1,2	1,9	1,7	2,7	4,4
osoby dotychczas nie pracujące	a	1106	1076	824	610	735	906
	b	23,2	24,2	23,6	20,9	24,8	22,3
osoby w okresie do 12 m--cy od dnia ukończenia szkoły	a	×	368	221	131	226	295
	b	×	8,3	6,3	4,5	7,6	7,3
do 25 roku życia	a	×	1352	914	649	776	1134
	b	×	30,4	26,2	22,3	26,2	27,9
które ukończyły szkołę wyższą do 27 roku życia	a	×	63	40	46	47	69
	b	×	1,4	1,1	1,6	1,6	1,7
długotrwale bezrobotne	a	×	2806	2218	1743	1370	1612
	b	×	63,1	63,5	59,8	46,2	39,6
kobiety które nie podjęły zatrudnienia po urodzeniu dziecka	a	×	×	×	×	195	234
	b	×	×	×	×	6,6	5,8
powyżej 50 roku życia	a	×	686	673	643	621	867
	b	×	15,4	19,3	22,1	21,0	21,3
bez kwalifikacji zawodowych	a	×	1046	949	789	755	971
	b	×	23,5	27,2	27,1	25,5	23,9
bez doświadczenia zawodowego	a	×	×	×	×	847	1087
	b	×	×	×	×	28,6	26,7
bez wykształcenia średniego	a	×	×	×	×	1675	2387
	b	×	×	×	×	56,5	58,7
samotnie wychowujące co najmniej jedno dziecko do 18 roku życia	a	×	×	×	×	145	180
	b	×	×	×	×	4,9	4,4
które po odbyciu kary pozbawienia wolności nie podjęły zatrudnienia	a	×	×	×	×	32	42
	b	×	×	×	×	1,1	1,0
niepełnosprawni	a	79	92	95	85	108	149
	b	1,7	2,1	2,7	2,9	3,6	3,7
wskaźnik napływu do bezrobocia za okres I-XII		89,1	95,3	99,8	114,7	147,3	199,3
wskaźnik wtórnego bezrobocia za okres I-XII		56,0	73,3	75,3	89,3	111,7	147,7
wskaźnik odpływu z bezrobocia za okres I-XII		105,9	101,8	121,3	131,2	145,7	162,0
wskaźnik płynności rynku pracy za okres I-XII		65,5	56,1	64,5	55,3	45,1	35,7

Brak niektórych danych dotyczących bezrobotnych znajdujących się w szczególnej sytuacji na rynku pracy w latach 2004 – 2007 wynika z dodania tych kategorii osób bezrobotnych w zestawieniach statystycznych od 01.01.2005r i 01.01.2008r.

Bilans bezrobocia w okresie styczeń – grudzień w latach 2008 i 2009r.

Wyszczególnienie: o – ogółem k – kobiety		2008r.		2009r.				
		ogółem	w tym zamieszkali na terenach wiejskich	ogółem	w tym zamieszkali na terenach wiejskich			
Bezrobotni wg stanu w końcu grudnia poprzedniego roku		o k	2916 1588	1916 1015	2963 1546	1911 966		
Bezrobotni zarejestrowani w analizowanym okresie		o k	4296 2147	2768 1403	5905 2567	3753 1649		
z tego	po raz pierwszy	o k	1040 594	693 402	1530 657	1000 432		
	po raz kolejny	o k	3256 1553	2075 1001	4375 1910	2753 1217		
Bezrobotni wyłączeni z ewidencji w analizowanym okresie		o k	4249 2189	2773 1452	4801 2303	3053 1491		
z tego	podjęcia pracy		o k	1939 928	1258 604	2109 905	1355 587	
	z tego	niesubsydiowanej	o k	1604 814	983 515	1739 785	1083 509	
		subsydiowanej	o k	335 114	275 89	370 120	272 78	
	z tego	z tego	prac interwencyjnych	o k	65 45	57 39	50 33	44 28
			robót publicznych	o k	147 26	143 25	131 20	127 19
		podjęcia działalności gospodarczej	o k	96 26	57 14	165 55	88 23	
		podjęcia pracy w ramach refundacji kosztów zatrudnienia bezrobotnego	o k	27 17	18 11	24 12	13 8	
	rozpoczęcia szkolenia		o k	220 69	146 41	220 77	135 41	
	rozpoczęcia stażu		o k	472 386	333 286	596 461	420 332	
	rozpoczęcia przygotowania zawodowego		o k	43 37	29 26	1 1	1 1	
	rozpoczęcia prac społecznie użytecznych		o k	115 51	90 45	110 49	89 39	
	odmowy przyjęcia propozycji zatrudnienia lub uczestnictwa w innych formach aktywizacji		o k	X	X	96 55	55 32	
	niepotwierdzenia gotowości		o k	941 413	568 240	1222 510	719 309	
	dobrowolnej rezygnacji		o k	225 172	163 130	235 156	160 108	
	podjęcia nauki		o k	18 14	13 9	17 6	11 4	
	ukończenia 60/65 lat, nabycia praw emerytalnych, rentowych lub do świadczenia przedemerytalnego		o k	105 52	58 25	101 49	57 24	
	innych		o k	171 67	115 46	94 34	51 14	
	Bezrobotni wg stanu w końcu grudnia		o k	2963 1546	1911 966	4067 1810	2611 1124	
	w tym zarejestrowani po raz pierwszy		o k	698 397	475 261	946 426	629 275	

Bilans bezrobocia wśród osób będących w szczególnej sytuacji na rynku pracy w okresie styczeń - grudzień 2008r i 2009r.

Wyszczególnienie: o – ogółem k - kobiety			Bezrobotni							
			do 25 roku życia		powyżej 50 roku życia		długotrwale			
			2008r.	2009r.	2008r.	2009r.	2008r.	2009r.		
Bezrobotni wg stanu w końcu roku poprzedzającego			o	649	776	643	621	1743	1370	
			k	437	467	237	239	988	787	
Bezrobotni zarejestrowani w analizowanym okresie			o	1944	2406	561	853	1175	1495	
			k	1179	1217	169	249	613	760	
z tego	po raz pierwszy	o	770	1065	73	171	×	×		
		k	465	480	27	47				
z tego	po raz kolejny	o	1174	1341	488	682	1175	1495		
		k	714	737	142	202	613	760		
Bezrobotni wyłączeni z ewidencji w analizowanym okresie			o	1721	1918	583	607	1548	1253	
			k	1086	1044	167	210	814	723	
z tego z przyczyn	podjęcia pracy		o	677	670	261	251	587	424	
			k	405	329	51	67	300	230	
	z tego	niesubsydiowanej		o	601	597	172	164	452	296
				k	361	296	37	54	258	186
		subsydiowanej		o	76	73	89	87	135	128
				k	44	33	14	13	42	44
	z tego	z tego	prac interwencyjnych	o	28	26	11	9	20	17
			k	24	21	4	3	12	11	
		robót publicznych		o	12	4	72	64	76	53
				k	5	1	8	6	15	7
	podjęcia działalności gospodarczej		o	23	36	5	13	30	49	
			k	6	8	1	4	9	19	
	podjęcia pracy w ramach refundacji kosztów zatrudnienia bezrobotnego		o	13	7	1	1	9	9	
			k	9	3	1	0	6	7	
	rozpoczęcia szkolenia			o	84	50	9	29	63	74
				k	24	14	2	9	21	44
	rozpoczęcia stażu			o	452	501	×	5	57	77
				k	371	382		5	51	67
	rozpoczęcia przygotowania zawodowego			o	21	1	2	0	18	0
				k	20	1	1	0	15	0
rozpoczęcia prac społecznie użytecznych			o	11	6	49	40	98	88	
			k	11	6	10	9	42	41	
odmowy przyjęcia propozycji zatrudnienia lub uczestnictwa w innych formach aktywizacji			o		35		5		36	
			k		22		4		25	
niepotwierdzenia gotowości			o	338	530	104	122	479	387	
			k	151	220	37	43	241	214	
dobrowolnej rezygnacji			o	74	81	21	26	130	99	
			k	65	52	10	18	98	78	
podjęcia nauki			o	17	17	0	0	2	0	
			k	13	6	0	0	1	0	
ukończenia 60/65 lat, nabycia praw emerytalnych rentowych lub do św. przedemerytalnego			o	3	1	94	94	26	24	
			k	1	0	46	46	12	12	
innych			o	44	26	43	35	88	44	
			k	25	12	10	9	33	12	
Bezrobotni, którzy w analizowanym okresie utracili status osoby będącej w szczególnej sytuacji na rynku pracy			o	96	130	×	×	×	×	
			k	63	60					
Bezrobotni wg stanu w końcu grudnia			o	776	1134	621	867	1370	1612	
			k	467	580	239	278	787	824	
w tym zarejestrowani po raz pierwszy			o	290	509	155	218	280	237	
			k	190	232	70	76	181	133	

Bezrobotni z prawem do zasiłku

Wyszczególnienie: a - stan na koniec b - struktura w % c - dynamika do analogicznego okresu ubiegłego roku		2007		2008		2009	
		ogółem	kobiety	ogółem	Kobiety	ogółem	kobiety
ogółem	a	408	157	509	187	742	226
	b	100,0	38,5	100,0	36,7	100,0	30,5
	c	94,9	97,5	124,8	119,1	145,8	120,9
zamieszkali na wsi	a	269	94	336	113	458	125
	b	65,9	23,0	66,0	22,2	61,7	16,8
	c	101,9	111,9	124,9	120,2	136,3	110,6
osoby w okresie do 12 m-cy od dnia ukończenia szkoły	a	5	5	12	4	7	0
	b	1,2	1,2	2,4	0,8	0,9	X
	c	166,7	166,7	240,0	80,0	58,3	X
do 25 roku życia	a	55	20	77	20	96	28
	b	13,5	4,9	15,1	3,9	12,9	3,8
	c	91,7	85,0	140,0	100,0	124,7	140,0
które ukończyły szkołę wyższą do 27 roku życia	a	5	5	5	1	4	0
	b	1,2	1,2	1,0	0,2	0,5	X
	c	X	X	100,0	20,0	80,0	X
długotrwale bezrobotni	a	9	1	3	1	11	2
	b	2,2	0,2	0,6	0,2	1,5	0,3
	c	50,0	33,3	33,3	100,0	366,7	200,0
kobiety które nie podjęły zatrudnienia po urodzeniu dziecka	a				2		4
	b	X	X	X	0,4	X	0,5
	c				X		200,0
powyżej 50 roku życia	a	142	44	140	45	267	63
	b	34,8	10,8	27,5	8,8	36,0	8,5
	c	89,3	104,8	98,6	102,3	190,7	140,0
bez kwalifikacji zawodowych	a	73	34	83	39	107	40
	b	17,9	8,3	16,3	7,7	14,4	5,4
	c	94,8	109,7	113,7	114,7	128,9	102,6
bez doświadczenia zawodowego	a			15	1	8	1
	b	X	X	2,9	0,2	1,1	0,1
	c			X	X	53,3	100,0
bez wykształcenia średniego	a			293	74	461	96
	b	X	X	57,6	14,5	62,1	12,9
	c			X	X	157,3	129,7
samotnie wychowujące co najmniej jedno dziecko do 18 roku życia	a			13	10	10	7
	b	X	X	2,6	2,0	1,3	0,9
	c			X	X	76,9	70,0
które po odbyciu kary pozbawienia wolności nie podjęły zatrudnienia	a			1	0	1	0
	b	X	X	0,2	X	0,1	X
	c			X	X	100,0	X
niepełnosprawni	a	14	6	15	9	25	9
	b	3,4	1,5	2,9	1,8	3,4	1,2
	c	70,0	50,0	107,1	150,0	166,7	100,0

Brak niektórych danych dotyczących bezrobotnych znajdujących się w szczególnej sytuacji na rynku pracy w 2007 roku wynika z dodania tych kategorii osób bezrobotnych w zestawieniach statystycznych od 01.01.2008r.

Struktura bezrobocia

Bezrobotni według wykształcenia

WYSZCZEGÓLNIENIE: a – stan na koniec roku. b – % udział w ogólnej liczbie bezrobotnych		2008r.						2009r.					
		ogółem	kobiety	długotrwałe bezrobotni	do 25 roku życia	powyżej 50 roku życia	bez kwalifikacji zawodowych	ogółem	kobiety	długotrwałe bezrobotni	do 25 roku życia	powyżej 50 roku życia	bez kwalifikacji zawodowych
ogółem	a b	2963 100	1546 52,2	1370 46,2	776 26,2	621 21,0	755 25,5	4067 100	1810 44,5	1612 39,6	1134 27,9	867 21,3	971 23,9
wyższe	a b	256 8,6	167 5,7	95 3,2	46 1,6	21 0,7	×	330 8,1	217 5,3	109 2,7	76 1,9	23 0,5	×
policealne i śr. zawodowe	a b	697 23,5	430 14,5	307 10,4	206 6,9	88 3,0	×	878 21,6	463 11,4	327 8,0	245 6,0	137 3,4	×
LO	a b	335 11,3	264 8,9	116 3,9	222 7,5	32 1,1	245 8,3	472 11,6	332 8,2	134 3,3	330 8,1	35 0,9	335 8,2
zasadnicze zawodowe	a b	906 30,6	376 12,7	422 14,2	175 5,9	193 6,5	×	1375 33,8	473 11,6	504 12,4	318 7,8	292 7,2	×
gimnazjalne i niższe	a b	769 26,0	309 10,4	430 14,5	127 4,3	287 9,7	510 17,2	1012 24,9	325 8,0	538 13,2	165 4,1	380 9,3	636 15,7

Bezrobotni według stażu pracy

WYSZCZEGÓLNIENIE: a – stan na koniec roku. b – % udział w ogólnej liczbie bezrobotnych		2008r.						2009r.					
		ogółem	kobiety	długotrwałe bezrobotni	do 25 roku życia	powyżej 50 roku życia	bez kwalifikacji zawodowych	ogółem	kobiety	długotrwałe bezrobotni	do 25 roku życia	powyżej 50 roku życia	bez kwalifikacji zawodowych
ogółem	a b	2963 100	1546 52,2	1370 46,2	776 26,2	621 21,0	755 25,5	4067 100	1810 44,5	1612 39,6	1134 27,9	867 21,3	971 23,9
do 1 roku	a b	705 23,8	336 11,3	377 12,7	133 4,5	125 4,2	152 5,1	750 18,4	335 8,2	428 10,5	202 5,0	131 3,2	200 4,9
1 – 5 lat	a b	525 17,7	287 9,7	217 7,3	145 4,9	43 1,5	86 2,9	857 21,1	402 9,9	275 6,8	285 7,0	50 1,2	132 3,2
5 – 10 lat	a b	317 10,7	169 5,7	148 5,0	4 0,1	44 1,5	43 1,5	464 11,4	197 4,8	172 4,2	18 0,4	48 1,2	60 1,5
10 – 20 lat	a b	352 11,9	163 5,5	195 6,6	×	134 4,5	86 2,9	544 13,4	207 5,1	224 5,5	×	182 4,5	97 2,4
20 – 30 lat	a b	263 8,9	99 3,4	133 4,5	×	181 6,1	50 1,7	396 9,7	113 2,8	174 4,3	×	274 6,7	71 1,8
30 i więcej	a b	66 2,2	21 0,7	23 0,8	×	64 2,2	14 0,5	150 3,7	25 0,6	18 0,4	×	144 3,6	25 0,6
bez stażu	a b	735 24,8	471 15,9	277 9,3	494 16,7	30 1,0	324 10,9	906 22,3	531 13,1	321 7,9	629 15,5	38 0,9	386 9,5

Bezrobotni według czasu pozostawania bez pracy

WYSZCZEGÓLNIENIE: a – stan na koniec roku. b – % udział w ogólnej liczbie bezrobotnych		2008r.						2009r.					
		ogółem	kobiety	długotrwale bezrobotni	do 25 roku życia	powyżej 50 roku życia	bez kwalifikacji zawodowych	ogółem	kobiety	długotrwale bezrobotni	do 25 roku życia	powyżej 50 roku życia	bez kwalifikacji zawodowych
ogółem	a	2963	1546	1370	776	621	755	4067	1810	1612	1134	867	971
	b	100	52,2	46,2	26,2	21,0	25,5	100	44,5	39,6	27,9	21,3	23,9
do 1 miesiąca	a	406	127	47	154	47	82	377	142	49	114	57	77
	b	13,7	4,3	1,6	5,2	1,6	2,8	9,3	3,5	1,2	2,8	1,4	1,9
1 – 3 miesięcy	a	670	280	98	251	112	181	929	387	159	340	160	232
	b	22,6	9,5	3,3	8,5	3,8	6,1	22,8	9,5	3,9	8,4	3,9	5,7
3 – 6 miesięcy	a	419	253	60	145	41	94	761	340	119	290	111	149
	b	14,1	8,5	2,0	4,9	1,4	3,2	18,7	8,4	2,9	7,1	2,7	3,7
6 – 12 miesięcy	a	438	263	139	119	91	102	940	380	229	229	201	231
	b	14,8	8,9	4,7	4,0	3,1	3,4	23,1	9,3	5,6	5,6	5,0	5,7
12 – 24 miesięcy	a	403	240	403	78	95	95	521	253	521	131	124	124
	b	13,6	8,1	13,6	2,6	3,2	3,2	12,8	6,2	12,8	3,2	3,0	3,0
pow. 24 miesięcy	a	627	383	623	29	235	201	539	308	535	30	214	158
	b	21,2	12,9	21,0	1,0	7,9	6,8	13,3	7,6	13,2	0,8	5,3	3,9

Bezrobotni według wieku

WYSZCZEGÓLNIENIE: a – stan na koniec roku. b – % udział w ogólnej liczbie bezrobotnych		2008r.				2009r.			
		ogółem	kobiety	długotrwale bezrobotni	bez kwalifikacji zawodowych	ogółem	kobiety	długotrwale bezrobotni	bez kwalifikacji zawodowych
ogółem	a	2963	1546	1370	755	4067	1810	1612	971
	b	100	52,2	46,2	25,5	100	44,5	39,6	23,9
18 – 24 lat	a	776	467	195	278	1134	580	261	388
	b	26,2	15,8	6,6	9,4	27,9	14,3	6,4	9,5
25 – 34 lat	a	856	488	379	108	1127	565	424	149
	b	28,9	16,5	12,8	3,6	27,7	13,9	10,4	3,7
35 - 44 lat	a	442	221	236	83	609	257	269	95
	b	14,9	7,5	7,9	2,8	15,0	6,3	6,6	2,3
45 – 54 lat	a	613	295	370	174	776	315	424	191
	b	20,7	9,9	12,5	5,9	19,1	7,7	10,4	4,7
55 – 59 lat	a	221	75	148	91	342	93	182	116
	b	7,4	2,5	5,0	3,1	8,4	2,3	4,4	2,9
60 i więcej lat	a	55	x	42	21	79	x	52	32
	b	1,9	x	1,4	0,7	1,9	x	1,3	0,8

Bezrobotni według zawodów

Wyszczególnienie		Zarejestrowani bezrobotni							Oferty pracy	
		w 2009r.		w końcu 2009r.					zgłoszone w 2009r.	w końcu 2009r.
		ogółem	Kobiety	ogółem	kobiety	poprzednio pracujący, wg czasu pozostawania bez pracy (w m-cach)				
						do 1	1-12	pow 12		
00	Bez zawodu	1590	782	1057	506	52	364	137	18	0
01	Siły zbrojne	0	0	1	0	0	0	1	0	0
12	Kierownicy dużych i średnich organizacji	9	3	7	0	1	4	2	14	0
13	Kierownicy małych przedsiębiorstw	5	3	4	3	1	3	0	4	0
21	Specjaliści nauk fizycznych, matematycznych i technicznych	100	43	54	22	2	24	9	18	0
22	Specjaliści nauk przyrodniczych i ochrony zdrowia	69	54	36	24	2	19	8	11	0
23	Specjaliści szkolnictwa	55	48	36	31	3	14	8	51	0
24	Pozostali specjaliści	303	222	150	110	9	70	27	66	0
31	Technicy i inny średni personel	487	83	288	63	21	142	54	40	1
32	Średni personel w zakresie nauk biologicznych i ochrony zdrowia	159	104	124	86	12	58	34	12	0
33	Nauczyciele praktycznej nauki zawodu i instruktorzy	2	2	1	1	0	0	1	9	0
34	Pracownicy pozostałych specjalności	323	246	228	185	18	88	54	157	7
41	Pracownicy obsługi biurowej	116	71	86	59	8	54	22	211	0
42	Pracownicy obrotu pieniężnego i obsługi klientów	11	8	8	8	0	3	5	83	0
51	Pracownicy usług osobistych i ochrony	361	299	237	210	16	113	58	105	0
52	Modelki, sprzedawcy i demonstratorzy	237	212	191	173	18	105	57	162	1
61	Rolnicy, ogrodnicy, leśnicy i rybacy	74	39	57	35	3	29	16	1	0
62	Ogrodnicy	8	2	9	3	2	3	4	1	0
63	Leśnicy i rybacy	4	0	3	0	0	1	2	1	0
71	Górnicy i robotnicy budowlani	386	10	286	9	42	158	58	88	0
72	Robotnicy obróbki metali i mechanicy maszyn i urządzeń	897	48	645	51	49	398	146	47	0
73	Robotnicy zawodów precyzyjnych, ceramicy, wytwórcy wyrobów galanterijnych, robotnicy poligraficzni i pokrewni	13	5	10	3	1	5	3	0	0
74	Pozostali robotnicy przemysłowi i rzemieślnicy	376	183	261	138	22	172	60	126	1
81	Operatorzy maszyn i urządzeń wydobywczych i przetwórczych	16	6	14	4	1	10	3	24	0
82	Operatorzy i monterzy maszyn	58	16	43	10	3	27	11	21	0
83	Kierowcy i operatorzy pojazdów	48	0	49	0	5	29	15	58	4
91	Pracownicy przy pracach prostych w handlu i usługach	76	29	76	40	5	42	29	419	4
92	Robotnicy pomocniczy w rolnictwie, rybołówstwie i pokrewni	3	2	3	2	1	2	0	9	0
93	Robotnicy pomocniczy w górnictwie, przemyśle, budownictwie i transporcie	119	47	103	34	12	66	25	98	3
RAZEM		5905	2567	4067	1810	309	2003	849	1854	21

Bezrobotni według rodzaju działalności ostatniego miejsca pracy

Wyszczególnienie		Zarejestrowani bezrobotni							Oferty pracy	
		w 2009 roku		w końcu 2009 roku					zgłoszone w 2009 roku	w końcu 2009 roku
		ogółem	poprzednio pracujący w sektorze publ.	ogółem	poprzednio pracujący w sektorze publ.	wg czasu pozostawania bez pracy (w mies.)				
						do 1	1-12	pow 12		
01	Rolnictwo, leśnictwo, łowiectwo i rybactwo	76	15	55	10	7	34	14	21	0
02	Górnictwo i wydobywanie	4	3	3	2	0	3	0	0	0
03	Przetwórstwo przemysłowe	1405	155	1193	28	87	805	301	417	2
04	Wytwarzanie i zaopatr. w energię elektr. Gaz i parę wodną i powietrze do układów klimatyzacyjnych	14	0	6	2	0	1	5	0	0
05	Dostawy wody, gospodarowanie ściekami i odpad. Oraz działalność związana z rekultywacją	82	1	14	2	2	4	8	5	0
06	Budownictwo	322	21	335	25	63	193	79	176	2
07	Handel hurt. i detal.; naprawa pojazdów samochod., włączając motocykle	556	27	443	29	36	251	156	294	10
08	Działalność związana z zakwaterowaniem i usługami gastronomicznymi	85	1	79	1	7	38	34	80	0
09	Transport i gospodarka magazynowa	196	17	67	8	8	49	10	54	1
10	Informacja i komunikacja	33	7	6	3	1	1	4	6	1
11	Działalność finansowa i ubezpieczeniowa	30	5	26	4	6	12	8	48	0
12	Działalność związana z obsługą rynku nieruchomości	1	1	2	2	0	2	0	3	0
13	Działalność profesjonalna naukowa i techniczna	142	57	56	1	6	41	9	72	0
14	Działalność w zakresie usług administrowania i działalność wspierająca	31	15	25	3	5	11	9	41	3
15	Administracja publiczna i obrona narodowa; obowiązkowe ubezpieczenie społeczne	200	196	221	216	25	139	57	403	0
16	Edukacja	73	70	69	64	1	34	34	71	0
17	Opieka zdrowotna i pomoc społeczna	41	38	47	42	2	31	14	56	0
18	Działalność związana z kulturą rozrywką i rekreacją	238	15	22	8	3	14	5	46	0
19	Pozostała działalność usługowa	418	9	339	8	36	233	70	61	2
20	Gospodarstwa domowe zatrudniające pracowników gospodarstwa domowe produkujące wyroby i świadczące usługi na własne potrzeby	1	0	3	0	0	1	2	0	0
21	Organizacje i zespoły eksterytorialne	0	0	0	0	0	0	0	0	0
22	Działalność niezidentyfikowana	253		150		14	106	30		
23	Razem (w od 01 do 18)	4201	653	3161	458	309	2003	849	1854	21
24	Dotychczas niepracujący	1704		906		68	627	211		
25	Ogółem (w 19+20)	5905	653	4067	458	377	2630	1060	1854	21

Wydatki na realizację zadań PUP w Wieluniu w okresie styczeń - grudzień w latach 2007– 2009.

WYDATKI		2007r.		2008r.		2009r.	
		kwota w tys. zł	struktura w %	kwota w tys. zł	struktura w %	kwota w tys. zł	struktura w %
Wydatki ogółem		7 999,9	100,0	10 139,8	100,0	15 199,9	100,0
z tego	Zasiłki dla bezrobotnych	3 268,8	40,9	2 981,4	29,4	5 737,8	37,8
	Dodatki aktywizacyjne	3,8	0,1	12,2	0,1	64,4	0,4
	Programy na rzecz promocji zatrudnienia	4 435,2	55,4	6 643,8	65,5	8 907,5	58,6
	szkolenia	315,6	3,9	257,9	2,5	363,4	2,4
	prace interwencyjne	161,6	2,0	215,0	2,1	192,1	1,3
	roboty publiczne	1 110,9	13,9	1 030,0	10,2	1 096,1	7,2
	prace społecznie użyteczne	84,3	1,1	95,0	0,9	99,0	0,6
	dotacje	761,5	9,5	1 347,0	13,3	2 934,2	19,3
	refundacja kosztów wyposażenia i doposażenia stanowiska	29,0	0,4	330,0	3,3	342,1	2,3
	stypendia i składki na ubezpieczenie społeczne	1 769,7	22,1	3 103,6	30,6	3 619,6	23,8
	inne programy	202,6	2,5	265,3	2,6	261,0	1,7
Inne wydatki FP		292,1	3,6	502,4	5,0	490,2	3,2