



**Powiatowy Urząd Pracy
w Wieluniu**

**INFORMACJA
O STANIE I STRUKTURZE
BEZROBOCIA
W POWIECIE WIELUŃSKIM
WG STANU NA 30.09.2012 r.**

Akceptuję:

Wieluń, grudzień 2012 r.

SPIS TREŚCI:

I.	WPROWADZENIE	3
II.	UWAGI METODYCZNE	4
III.	POZIOM I DYNAMIKA BEZROBOCIA	5
IV.	BILANS BEZROBOCIA	6
V.	WYBRANE KATEGORIE BEZROBOTNYCH	7
A.	Bezrobotni zamieszkali na wsi	7
B.	Kobiety	8
C.	Bezrobotni z prawem do zasiłku	9
D.	Bezrobotni będący w szczególnej sytuacji na rynku pracy	10
VI.	STRUKTURA BEZROBOCIA	11
A.	Bezrobotni według wykształcenia	11
B.	Bezrobotni według stażu pracy	12
C.	Bezrobotni według czasu pozostawania bez pracy	13
D.	Bezrobotni według wieku	14
VII.	AKTYWNE DZIAŁANIA PUP OGRANICZAJĄCE BEZROBOCIE I ŁAGODZĄCE JEJ SKUTKI	16
A.	Programy rynku pracy	16
B.	Pośrednictwo pracy	18
C.	Organizacja szkoleń	20
D.	Poradnictwo zawodowe, informacja zawodowa oraz pomoc w aktywnym poszukiwaniu pracy	20
VIII.	WYDATKI NA REALIZACJĘ ZADAŃ PUP W WIELUNIU	21
IX.	P O D S U M O W A N I E	22

ANEKS TABELARYCZNY:

•	SYTUACJA NA RYNKU PRACY W WOJEWÓDZTWIE ŁÓDZKIM	24
•	SYTUACJA NA RYNKU PRACY W POWIECIE WIELUŃSKIM	25
•	ZESTAWIENIE POZIOMU BEZROBOCIA W POSZCZEGÓLNYCH GRUPACH BEZROBOTNYCH	26
•	BILANS BEZROBOCIA	27
•	BILANS OSÓB BĘDĄCYCH W SZCZEGÓLNEJ SYTUACJI NA RYNKU PRACY	28
•	BEZROBOTNI Z PRAWEM DO ZASIŁKU	29
•	STRUKTURA BEZROBOCIA	30
•	WYDATKI NA REALIZACJĘ ZADAŃ PUP W WIELUNIU	32

I. WPROWADZENIE

Przedstawiona poniżej informacja obrazuje sytuację na rynku pracy w powiecie wieluńskim według stanu na koniec września 2012 roku. W opracowaniu tym omówione zostały zmiany w poziomie i strukturze bezrobocia w okresie od początku stycznia do końca września br., jak również zakres działań Powiatowego Urzędu Pracy w Wieluniu ograniczających bezrobocie i łagodzących jego skutki.

Szczegółowe dane, charakteryzujące powyższe problemy, znajdują się w bogatym zestawie tabelarycznym, zamieszczonym głównie na końcu niniejszego opracowania. Niektóre zagadnienia, dla zapewnienia przejrzystości analizowanych danych, zaprezentowano w postaci wykresów.

Jako materiały źródłowe wykorzystano sprawozdawczość statystyczną o rynku pracy, dane GUS oraz materiały własne PUP w Wieluniu.

II. UWAGI METODYCZNE

1. Informację o stanie i strukturze bezrobocia opracowano na podstawie sprawozdawczości o rynku pracy ustalonej przez Prezesa Rady Ministrów rozporządzeniem z dnia 7 marca 2012 r. w sprawie określenia wzorów formularzy sprawozdawczych, objaśnień co do sposobu ich wypełniania oraz wzorów kwestionariuszy i ankiet statystycznych stosowanych w badaniach statystycznych ustalonych w programie badań statystycznych statystyki publicznej na rok 2012 (Dz. U. poz. 446).
2. Dane o liczbie bezrobotnych obejmują osoby, które są zarejestrowane w PUP w Wieluniu jako bezrobotne, zgodnie z ustawą z dnia 20 kwietnia 2004 roku o promocji zatrudnienia i instytucjach rynku pracy (tekst jednolity Dz. U. z 2008 r. Nr 69, poz. 415 z późniejszymi zmianami).
3. Przez „stopę bezrobocia” należy rozumieć procentowy udział liczby bezrobotnych w liczbie ludności aktywnej zawodowo.
4. Przez „ludność aktywną zawodowo” należy rozumieć zbiorowość składającą się z osób uznanych według klasyfikacji GUS za pracującą oraz osoby bezrobotne, o których mowa w punkcie 2.
5. Przez „wskaźnik napływu do bezrobocia” (Wnb) należy rozumieć wyrażony w procentach stosunek liczby nowo zarejestrowanych bezrobotnych w danym okresie sprawozdawczym do liczby bezrobotnych według stanu na koniec poprzedniego okresu sprawozdawczego.
6. Przez „wskaźnik odpływu z bezrobocia” (Wob) należy rozumieć wyrażony w procentach stosunek liczby bezrobotnych wyrejestrowanych z urzędu pracy w danym okresie sprawozdawczym (odpływ) do liczby bezrobotnych według stanu na koniec poprzedniego okresu sprawozdawczego.
7. Przez „wskaźnik płynności rynku pracy” (Wp) należy rozumieć wyrażony w procentach stosunek liczby bezrobotnych, którzy podjęli pracę w danym okresie sprawozdawczym, do liczby nowo zarejestrowanych bezrobotnych w tym okresie.

III. POZIOM I DYNAMIKA BEZROBOCIA

Według stanu na koniec września 2012 r. w ewidencji wieluńskiego urzędu pracy znajdowało się 4040 osób bezrobotnych. W odniesieniu do stanu na koniec grudnia 2011 r. odnotowano wzrost poziomu bezrobocia o 277 osób. Liczba osób bezrobotnych w powiecie wieluńskim zwiększała się we wszystkich miesiącach I i III kwartału br. Natomiast w okresie od kwietnia do końca czerwca populacja zarejestrowanych systematycznie się obniżała. Porównując liczbę osób bezrobotnych pozostających w ewidencji urzędu w końcu września 2012 r. z analogicznym okresem ubiegłego roku należy zaznaczyć, że poziom bezrobocia wzrósł o 542 osoby, tj. o 15,5%.

W ogólnej liczbie bezrobotnych zarejestrowanych w PUP w Wieluniu najliczniejsze grupy stanowią osoby zamieszkałe na terenach wiejskich – 63,9%, bez prawa do zasiłku – 85,1%, długotrwale bezrobotni – 49,0%, osoby nieposiadające wykształcenia średniego – 55,3% oraz osoby poprzednio pracujące – 80,5%. Ponadto w PUP w Wieluniu na koniec września 2012 r. zarejestrowanych było między innymi: 603 osoby z prawem do zasiłku dla bezrobotnych, 309 osób w okresie do 12 m-cy od dnia ukończenia szkoły, 171 bezrobotnych niepełnosprawnych, 134 osoby poszukujące pracy oraz 2076 kobiet.

Stopa bezrobocia w powiecie wieluńskim w końcu września 2012 r. wynosiła 11,8%. Niższą, niż na terenie naszego powiatu stopę bezrobocia odnotowano w powiatach: skierniewickim ziemskim i grodzkim, łowickim, rawskim oraz wieruszowskim. W tym samym czasie stopa bezrobocia zarówno w województwie łódzkim jak i w skali całego kraju była wyższa, niż na terenie naszego powiatu i wynosiła odpowiednio: 13,2 i 12,4%. W analogicznym okresie ubiegłego roku wskaźnik ten kształtował się następująco: powiat wieluński – 10,3%, województwo łódzkie – 12,1%, cały kraj – 11,8%.

Szczegółowe dane dotyczące sytuacji na rynku pracy w województwie łódzkim oraz zestawienie poziomu bezrobocia w poszczególnych grupach bezrobotnych w latach 2008 – 2012 przedstawiono w tabelach znajdujących się na str. 24 i 26.

Poziom bezrobocia w jednostkach samorządowych objętych działaniami PUP w Wieluniu przedstawia tabela zamieszczona na str. 25. Analiza zawartych w niej danych potwierdza tezę o pogorszeniu się sytuacji w zakresie poziomu bezrobocia na terenie wszystkich gmin naszego powiatu. W porównaniu do danych z analogicznego okresu ubiegłego roku najwyższy wzrost poziomu bezrobocia odnotowano w gminie Skomlin (29,4%), Czarnożyły (27,3%), na terenach wiejskich w gminie Wieluń (23,2%), w gminie Mokrsko (21,6%), a także na terenie gminy Biała (16,4%), Ostrówek (15,1%) oraz gminie Wierzchlas (14,0%). Najniższy wzrost poziomu bezrobocia odnotowano w gminie Konopnica (5,1%), Pątnów(6,5%) oraz w gminie Osjaków (8,6%).

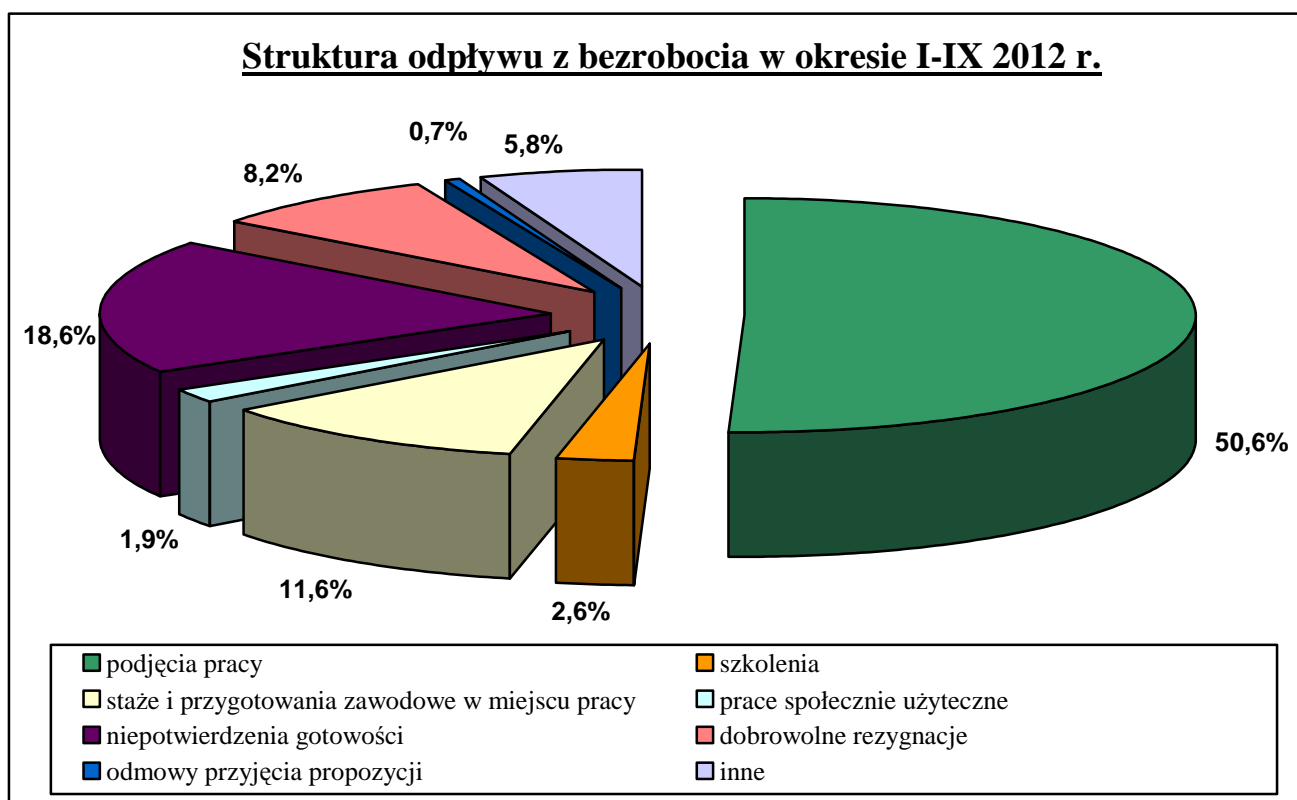
IV. BILANS BEZROBOCIA

Na wzrost lub spadek poziomu bezrobocia wpływają dwie wielkości: liczba osób bezrobotnych zarejestrowanych w danym okresie i liczba osób, które w tym samym czasie zostały wyrejestrowane z ewidencji urzędu pracy.

W okresie dziewięciu miesięcy tego roku status osoby bezrobotnej uzyskało 3756 osób, tj. o 12,8% więcej, niż w roku ubiegłym. Podstawowym składnikiem napływu były ponowne rejestracje – 2776 osób zarejestrowało się po raz kolejny (w tym 1319 kobiet). Po raz pierwszy w urzędzie pracy zarejestrowało się 980 osób, w tym 519 kobiet.

Spośród wszystkich składników odpływu z bezrobocia nadal najliczniejsza jest grupa osób, które podjęły zatrudnienie. Z tej przyczyny wyłączono z ewidencji urzędu 1761 osób, przy czym wielkość ta ukształtowała się na poziomie niższym, niż przed rokiem (spadek o 77 osób). Drugą grupę, pod względem liczby wyłączeń z ewidencji PUP, stanowią nadal osoby, które nie potwierdziły gotowości do podjęcia pracy (648 osób). Łącznie na przestrzeni dziewięciu miesięcy 2012 r. z ewidencji urzędu wyłączono 3479 osób, tj. o 3,3% mniej niż przed rokiem. Udział poszczególnych przyczyn wyłączeń w ogólnej ich liczbie był następujący: podjęcia pracy – 50,6%, niepotwierdzenia gotowości do podjęcia pracy – 18,6%, dobrowolna rezygnacja – 8,2%, rozpoczęcie szkolenia, stażu lub prac społecznie użytecznych – 16,1%.

Strukturę odpływu z bezrobocia w okresie styczeń - wrzesień 2012 r. przedstawia poniższy wykres.



Dynamikę napływu do bezrobocia i odpływu z bezrobocia w okresie styczeń - wrzesień w latach 2009-2012 przedstawia poniższe zestawienie:

	I-IX 2009r.	I-IX 2010r.	dynamika	I-IX 2011r.	dynamika	I-IX 2012r.	dynamika
napływ	4375	3850	88,0	3329	86,5	3756	112,8
odpływ	3579	4468	124,8	3598	80,5	3479	96,7

Wskaźnik napływu do bezrobocia za okres styczeń – wrzesień 2012 r. ukształtował się na poziomie 99,8% i był wyższy niż w analizowanym okresie roku ubiegłego. Natomiast wskaźniki odpływu z bezrobocia i płynności rynku pracy osiągnęły poziom niższy, niż w roku ubiegłym i wynosiły odpowiednio: 92,5% i 46,9%.

V. WYBRANE KATEGORIE BEZROBOTNYCH

A. BEZROBOTNI ZAMIESZKALI NA WSI.

Poniżej przedstawiona tabela zawiera dane dotyczące bezrobotnych zamieszkałych na wsi w końcu września w latach 2010 - 2012.

Wyszczególnienie:		stan na koniec września		dynamika	stan na koniec września 2012 r.	dynamika
		2010 r.	2011 r.			
Ogółem		2146	2218	103,4	2581	116,4
z tego	kobiety	1023	1149	112,3	1327	115,5
	z prawem do zasiłku	262	275	105,0	359	130,5
	bezrobotni posiadający gospodarstwo rolne	214	199	93,0	235	118,1

Osoby bezrobotne zamieszkałe na terenach wiejskich stanowią wciąż zdecydowaną większość (ponad 63,9%) ogółu osób zarejestrowanych w wieluńskim urzędzie pracy. W porównaniu z analogicznym okresem ubiegłego roku, liczba bezrobotnych zamieszkałych na wsi zwiększyła się o 16,4%.

W omawianej populacji dominują bezrobotni nieposiadający gospodarstwa rolnego, stanowiąc 90,9% ogółu zarejestrowanych mieszkańców wsi. Wśród bezrobotnych zamieszkałych na wsi, podobnie jak w skali całego powiatu, tylko nieliczni posiadają prawo do zasiłku dla bezrobotnych – 13,9%. Kobiety stanowią 51,4% omawianej kategorii.

W okresie trzech kwartałów bieżącego roku w Powiatowym Urzędzie Pracy w Wieluniu zarejestrowało się 2436 osób bezrobotnych zamieszkałych na wsi, co stanowi 64,9% wszystkich nowych rejestracji. Struktura osób bezrobotnych zamieszkałych na terenach wiejskich, rejestrujących się w urzędzie w analizowanym okresie, była następująca: 50% stanowiły kobiety, a 71% - osoby rejestrujące się po raz kolejny.

Na przestrzeni dziewięciu miesięcy tego roku 2271 osób bezrobotnych zamieszkałych na terenach wiejskich zostało wyłączonych z ewidencji, co stanowi 65,3% wszystkich wyrejestrowań. Z ogólnej liczby osób wyłączonych z ewidencji 1137 osób podjęło pracę, 405 osób bezrobotnych nie potwierdziło gotowości do jej podjęcia, natomiast 222 osoby dobrowolnie zrezygnowały ze statusu bezrobotnego. Ponadto 385 osób zostało skierowanych na szkolenie, staż lub prace społecznie użyteczne.

B. KOBIECY

Liczba bezrobotnych kobiet zarejestrowanych w urzędzie pracy na koniec września 2012 r. wynosiła 2076 osób. Porównując te dane z analogicznymi wskaźnikami z ubiegłego roku należy zauważyć, że zarówno liczba bezrobotnych kobiet uległa zwiększeniu (o 300 osób), jak i ich udział w ogólnej populacji zarejestrowanych, osiągając poziom 51,4% (wzrost o 0,6%).

Według danych z końca września 2012 r. bezrobotne kobiety stanowiły: 51,4% wśród osób bezrobotnych zamieszkałych na terenach wiejskich, 53,4% zarejestrowanych bezrobotnych posiadających prawo do zasiłku, 55,9% osób w wieku do 25 roku życia, 50,9% długotrwale bezrobotnych, 34,8% bezrobotnych powyżej 50 roku życia, 55,2% osób bez kwalifikacji zawodowych, 57,5% bezrobotnych bez doświadczenia zawodowego, 88,5% osób samotnie wychowujących co najmniej jedno dziecko do 18 roku życia oraz 34,5% osób niepełnosprawnych.

Od początku roku do końca września 2012 r. zarejestrowało się 1838 kobiet, co stanowi 48,9% ogólnego napływu do bezrobocia. Poziom rejestracji kobiet w roku bieżącym był wyższy, niż w analogicznym okresie 2011 r. o 295 osób, tj. 19,1%. W tym samym czasie z ewidencji urzędu wyłączono 1616 kobiet, z tego podjęcia pracy stanowiły 48,4%. Wskaźnik udziału kobiet wyrejestrowanych z ewidencji w ogólnej liczbie wyłączeń wyniósł w analizowanym okresie 46,5%. W porównaniu z analogicznym okresem roku ubiegłego, liczba kobiet wyrejestrowanych z ewidencji urzędu w ciągu dziewięciu miesięcy br. była wyższa o 96 osób.

Wybrane dane statystyczne dotyczące kobiet wg stanu na koniec września w latach 2010-2012 przedstawia tabela zamieszczona na następnej stronie:

Bezrobotne kobiety	Wyszczególnienie				
	stan na koniec września		dynamika	stan na koniec września 2012 r.	Dynamika
	2010 r.	2011 r.			
ogółem	1650	1776	107,6	2076	116,9
w % do ogółu bezrobotnych	47,8	50,8	×	51,4	×
bez prawa do zasiłku	1462	1566	107,1	1754	112,0
zamieszkałe na wsi	1023	1149	112,3	1327	115,5
Wybrane elementy bilansu bezrobocia wśród kobiet w okresie:					
Wyszczególnienie	styczeń-wrzesień		dynamika	styczeń-wrzesień 2012 r.	Dynamika
	2010 r.	2011 r.			
napływ	1751	1543	88,1	1838	119,1
odpływ	1911	1520	79,5	1616	106,3
podjęcia pracy	860	786	91,4	782	99,5
niepotwierdzenia gotowości	373	293	78,6	214	73,0
rozp. szkolenia, stażu, przyg. zawod. w m-cu pracy lub prac społ. użytecznych	419	212	50,6	339	159,9

C. BEZROBOTNI Z PRAWEM DO ZASIŁKU

Według stanu na koniec września 2012 r. w PUP w Wieluniu zarejestrowane były 603 osoby z prawem do zasiłku dla bezrobotnych, co stanowi 14,9% ogółu bezrobotnych. Pozostałe 3437 osób nie pobierających zasiłku stanowi 85,1% ogółu bezrobotnych, co oznacza, że tylko co siódma zarejestrowana osoba bezrobotna korzysta z zasiłku dla bezrobotnych. Porównując dane z końca września br. z analogicznymi danymi z ubiegłego roku należy zauważyć, że liczba bezrobotnych z tej kategorii zwiększyła się o 167 osób, tj. o 38,3%.

Struktura bezrobotnych z prawem do zasiłku przedstawia się następująco: kobiety stanowią 53,4% tej kategorii, osoby zamieszkałe na terenach wiejskich – 59,5%, bezrobotni powyżej 50 roku życia – 40%, bezrobotni bez wykształcenia średniego 53,1%, niepełnosprawni – 4%, a osoby nieposiadające kwalifikacji zawodowych – 10,8%.

Wybrane dane na temat bezrobotnych z prawem do zasiłku z końca września w latach 2010 - 2012 zamieszczono w tabeli znajdującej się na str. 29.

D. BEZROBOTNI BĘDĄCY W SZCZEGÓLNEJ SYTUACJI NA RYNKU PRACY

W końcu września bieżącego roku w ewidencji urzędu pozostawało 1096 osób bezrobotnych **w wieku do 25 roku życia**, w tym 613 kobiet. Stanowili oni 27,1% ogółu bezrobotnych na terenie powiatu wieluńskiego. W okresie od początku stycznia do końca września tego roku w PUP w Wieluniu zarejestrowało się 1420 osób bezrobotnych należących do omawianej kategorii wiekowej, co stanowiło 37,8% ogólnego napływu do bezrobocia. W tym samym okresie z ewidencji PUP wyłączono 1173 osoby w wieku do 25 roku życia (33,7% łącznej liczby wyrejestrowań), w tym 44,6% z powodu podjęcia zatrudnienia, 20,6% z powodu niepotwierdzenia gotowości do podjęcia zatrudnienia, a 22,6% w związku ze skierowaniem na staż. Ponadto w analizowanym okresie 120 bezrobotnych należących do tej populacji, w związku z ukończeniem 25 lat, utraciło status osoby znajdującej się w szczególnej sytuacji na rynku pracy.

Nadal utrzymuje się w powiecie wieluńskim wysoki odsetek osób **długotrwale bezrobotnych**, czyli pozostających w rejestrze powiatowego urzędu pracy łącznie przez okres ponad 12 miesięcy w okresie ostatnich dwóch lat, z wyłączeniem okresów odbywania stażu i przygotowania zawodowego. Według stanu na koniec września 2012 r. w ewidencji urzędu pozostawało 1978 osób z omawianej populacji, stanowiąc tym samym prawie 49% ogółu zarejestrowanych w PUP w Wieluniu. W okresie styczeń - wrzesień br. z ewidencji PUP wyłączono 1170 bezrobotnych należących do omawianej kategorii, tj. 33,6% łącznej liczby wyrejestrowań. Główną przyczyną wyłączeń (39,9%) były podjęcia pracy.

W końcu września tego roku w ewidencji urzędu pozostawało 887 osób **powyżej 50 roku życia**, stanowiąc 22% ogółu zarejestrowanych bezrobotnych. W okresie pierwszych dziewięciu miesięcy bieżącego roku zarejestrowano 651 osób należących do omawianej kategorii wiekowej (17,3% ogółu rejestracji), natomiast z ewidencji wyłączono 576 bezrobotnych powyżej 50 roku życia (16,6% wszystkich wyrejestrowań), w tym 258 osób z powodu podjęcia pracy.

Najliczniejszą z pozostałych grup bezrobotnych znajdujących się w szczególnej sytuacji na rynku pracy są **bezrobotni bez wykształcenia średniego** w liczbie 2233 osoby, tj. 55,3% ogółu zarejestrowanych. W analizowanym okresie zarejestrowano 1848 przedstawicieli tej populacji (49,2% ogólnego napływu), natomiast pracę podjęło 835 osób (47,4% podjęć pracy ogółem).

Jedną z liczniejszych grup osób znajdujących się w szczególnej sytuacji na rynku pracy są również **bezrobotni nieposiadający kwalifikacji zawodowych**. Do grupy tej zalicza się osoby nieposiadające kwalifikacji do wykonywania jakiegokolwiek zawodu poświadczonych dyplomem, świadectwem, zaświadczeniem instytucji szkoleniowej lub innym dokumentem uprawniającym do wykonywania zawodu, w tym między innymi absolwentów LO. Według stanu na koniec września 2012 r. było ich 941 tj. 23,3% ogółu bezrobotnych pozostających w ewidencji urzędu. W omawianej populacji przeważają kobiety stanowiąc niemal 55,2% ogółu grupy. W okresie styczeń-wrzesień

zarejestrowano 803 osoby bez kwalifikacji zawodowych (21,4% napływu). W tym samym okresie zatrudnienie podjęło 256 osób bezrobotnych należących do omawianej grupy.

Liczną grupę stanowią ponadto **osoby bez doświadczenia zawodowego** – 1026 bezrobotnych, w tym 590 kobiet, tj. 25,4% wszystkich zarejestrowanych. W okresie od początku stycznia do końca września br. zarejestrowano 1052 osoby z tej kategorii. W analizowanym okresie zatrudnienie podjęło 388 osób.

W końcu września 2012 r. w ewidencji urzędu pozostawało również 309 **osób w okresie do 12 miesięcy od dnia ukończenia nauki** (7,6% ogółu bezrobotnych). Większość w tej kategorii bezrobotnych (58,6%), stanowią kobiety. W okresie od początku stycznia do końca września br. zarejestrowały się 674 osoby w okresie do 12 miesięcy od dnia ukończenia nauki, natomiast pracę podjęło 173 absolwentów.

Do osób znajdujących się w szczególnej sytuacji na rynku należą również **bezrobotni samotnie wychowujący co najmniej jedno dziecko do 18 roku życia**. Grupa 252 osób z omawianej kategorii stanowiła 6,2% ogółu bezrobotnych. W okresie od początku stycznia do końca września br. zarejestrowano 121 osób z tej kategorii. W tym samym okresie zatrudnienie podjęło 41 bezrobotnych.

W szczególnej sytuacji na rynku pracy są również **kobiety, które nie podjęły zatrudnienia po urodzeniu dziecka**. Wg stanu w końcu września br. populacja ta reprezentowana była przez 384 kobiety. W okresie od początku stycznia do końca września 2012 r. zarejestrowały się 164 kobiety, które nie podjęły zatrudnienia po urodzeniu dziecka, natomiast zatrudnienie znalazły 43 osoby.

Wśród ogólnej liczby zarejestrowanych w PUP w Wieluniu było również 171 **niepełnosprawnych** oraz 74 **absolwentów szkół wyższych w wieku do 27 roku życia**. Napływ osób bezrobotnych należących do omawianych kategorii w okresie trzech kwartałów br. wyniósł odpowiednio: 123 niepełnosprawnych i 173 osoby do 27 roku życia, które ukończyły studia wyższe. W analizowanym okresie pracę podjęło 59 niepełnosprawnych i 71 absolwentów wyższych uczelni należących do omawianej kategorii wiekowej.

Szczegółowe dane dotyczące osób będących w szczególnej sytuacji na rynku pracy zostały zawarte w tabeli na str. 28.

VI. STRUKTURA BEZROBOCIA

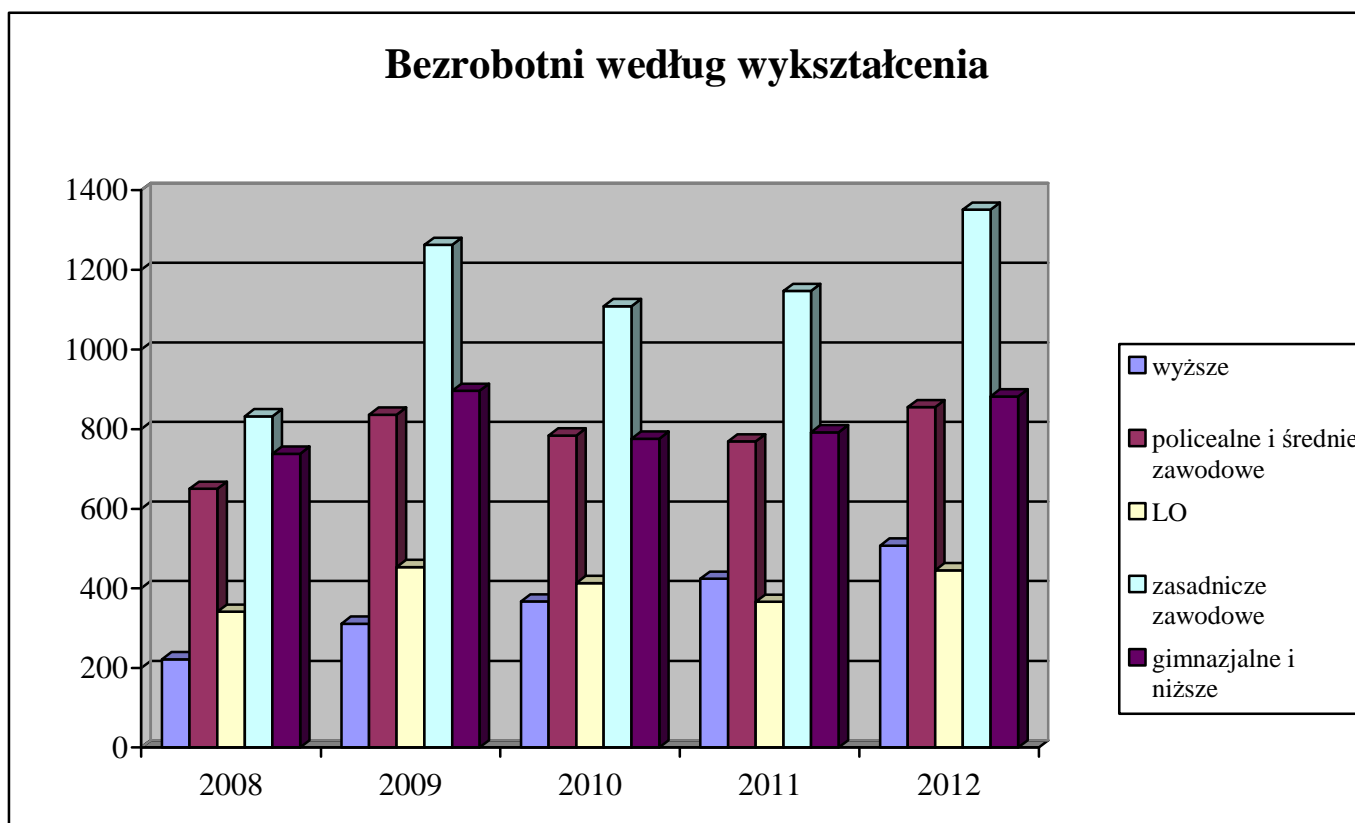
A. BEZROBOTNI WEDŁUG WYKSZTAŁCENIA

W strukturze bezrobocia wg poziomu wykształcenia nadal najliczniejszą grupę stanowią osoby posiadające wykształcenie zasadnicze zawodowe, przy czym większość tej grupy – 58,1% to mężczyźni. Ponadto 49,3% osób z wykształceniem zasadniczym zawodowym to osoby długotrwale bezrobotne. W porównaniu z analogicznym okresem roku ubiegłego odsetek bezrobotnych

z omawianymi wyżej kwalifikacjami uległ zwiększeniu. Odnotowaliśmy również wyższy, niż przed rokiem odsetek osób bezrobotnych posiadających wykształcenie wyższe, policealne i średnie zawodowe, wykształcenie średnie ogólne oraz gimnazjalne i niższe.

Analiza poziomu wykształcenia bezrobotnych należących do grup znajdujących się w szczególnej sytuacji na rynku pracy wskazuje, iż wśród osób do 25 roku życia przeważają bezrobotni z wykształceniem zasadniczym zawodowym (30,8%) oraz średnim ogólnokształcącym (23,7%), w populacji długotrwale bezrobotnych dominują osoby z wykształceniem zasadniczym zawodowym i niższym (61,5%), natomiast wśród osób powyżej 50 roku życia 34,9% posiada jedynie wykształcenie gimnazjalne i niższe.

Dane z tego zakresu przedstawia poniższy wykres oraz tabela znajdująca się na str. 30.

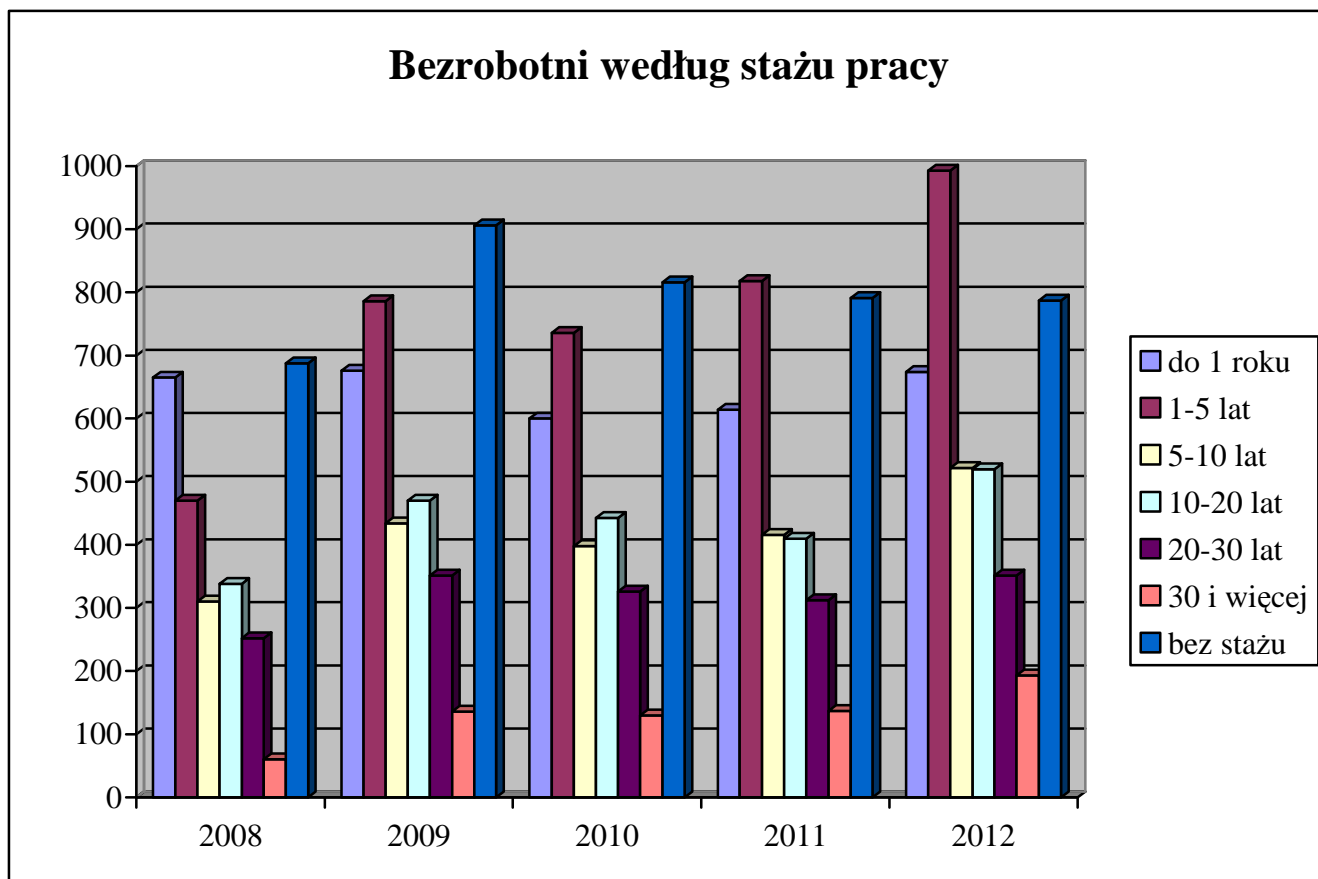


B. BEZROBOTNI WEDŁUG STAŻU PRACY

Staż pracy jest, poza odpowiednim wykształceniem, najczęściej stawianym przez pracodawców wymogiem wobec kandydatów do pracy. Trudności ze znalezieniem pracy znacznie częściej mają osoby z niskim stażem pracy, które dopiero wchodzi na rynek pracy. Wśród ogółu bezrobotnych 19,5% osób nie posiada doświadczenia zawodowego, a staż pracy 41,3% nie przekracza 5 lat. Osoby nieposiadające doświadczenia zawodowego stanowią najliczniejszą grupę wśród kobiet (21,8%), bezrobotnych do 25 roku życia (48,4% populacji) oraz wśród osób bez kwalifikacji zawodowych (41,4%). Analiza struktury bezrobocia według stażu pracy w powiązaniu z okresem pozostawiania

w ewidencji bezrobotnych wskazuje, że najbardziej zagrożone bezrobociem długotrwałym są osoby, których doświadczenie zawodowe nie przekracza 5 lat oraz bezrobotni ze stażem pracy od 10 do 20 lat. Najniższy odsetek bezrobocia długotrwałego odnotowano wśród osób, których doświadczenie zawodowe przekracza 30 lat.

Zmiany, jakie dokonały się w strukturze bezrobotnych według stażu pracy przedstawia poniższy wykres oraz zestawienie zamieszczone na str. 30.



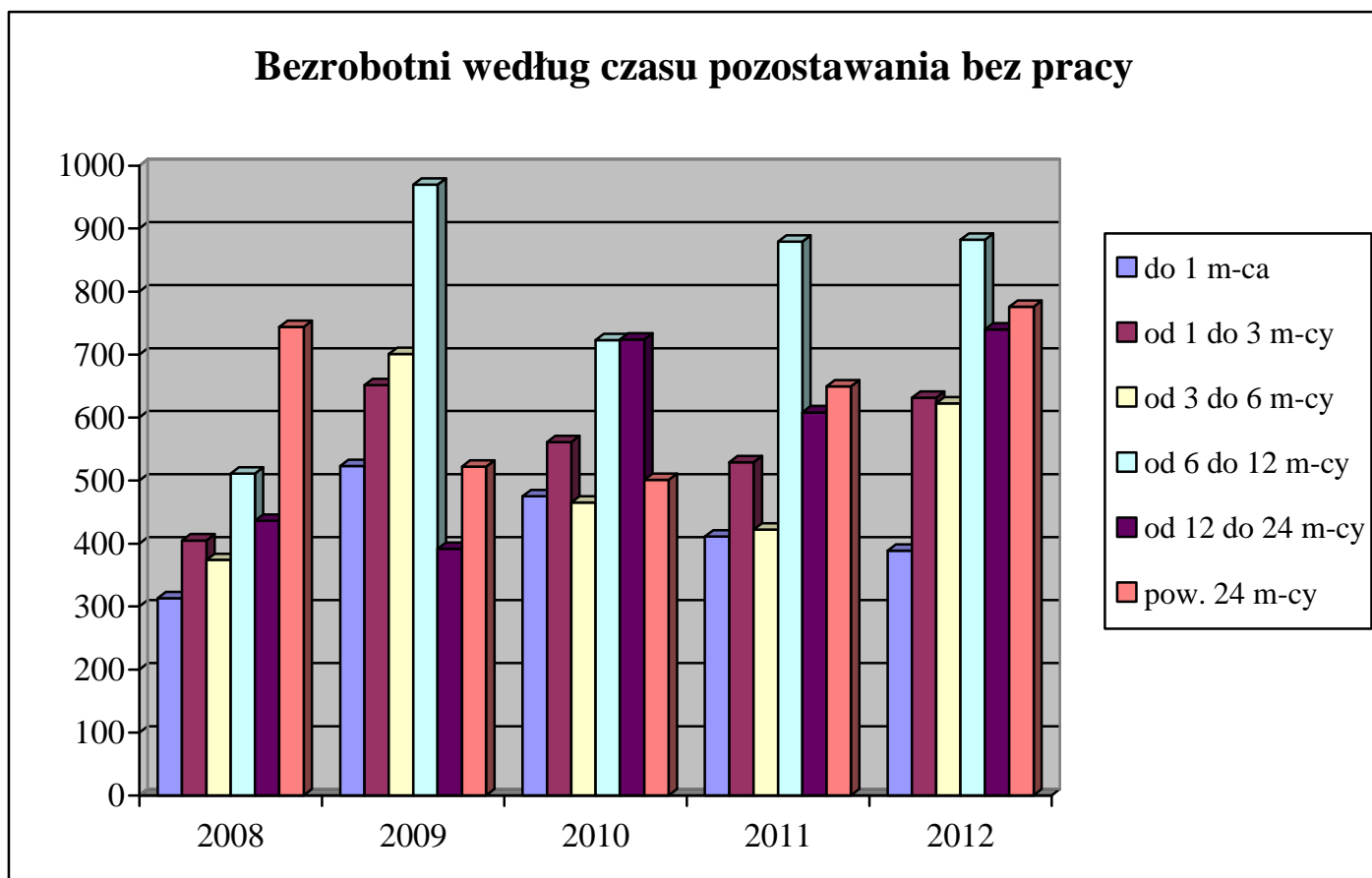
C. BEZROBOTNI WEDŁUG CZASU POZOSTAWANIA BEZ PRACY

Niekorzystnym zjawiskiem na rynku pracy jest długi okres pozostawania bez pracy, o czym świadczy wysoki, wynoszący 37,5% odsetek osób pozostających w rejestrze powiatowego urzędu pracy przez ponad 12 miesięcy. Porównując te dane z analogicznymi z ubiegłego roku należy podkreślić, że liczba bezrobotnych pozostających bez pracy przez okres dłuższy, niż rok uległa zwiększeniu.

Analizując aktualne dane dotyczące struktury bezrobotnych według czasu pozostawania bez pracy należy zauważyć, iż zwiększył się odsetek bezrobotnych pozostających w ewidencji urzędu praktycznie we wszystkich kategoriach czasu pozostawania bez pracy, co jest związane ze wzrostem w porównaniu do stanu z 2011 r. ogólnej liczby osób rejestrujących się w urzędzie. Ponadto analiza czasu pozostawania bez pracy wśród bezrobotnych należących do grup znajdujących się w szczególnej

sytuacji na rynku pracy wskazuje, że 31,5% osób powyżej 50 roku życia, ponad 26,1% bezrobotnych bez kwalifikacji zawodowych i 19,5% kobiet pozostaje w ewidencji urzędu dłużej niż 24 miesiące.

Dane z tego zakresu przedstawia poniższy wykres oraz tabela znajdująca się na str. 31.



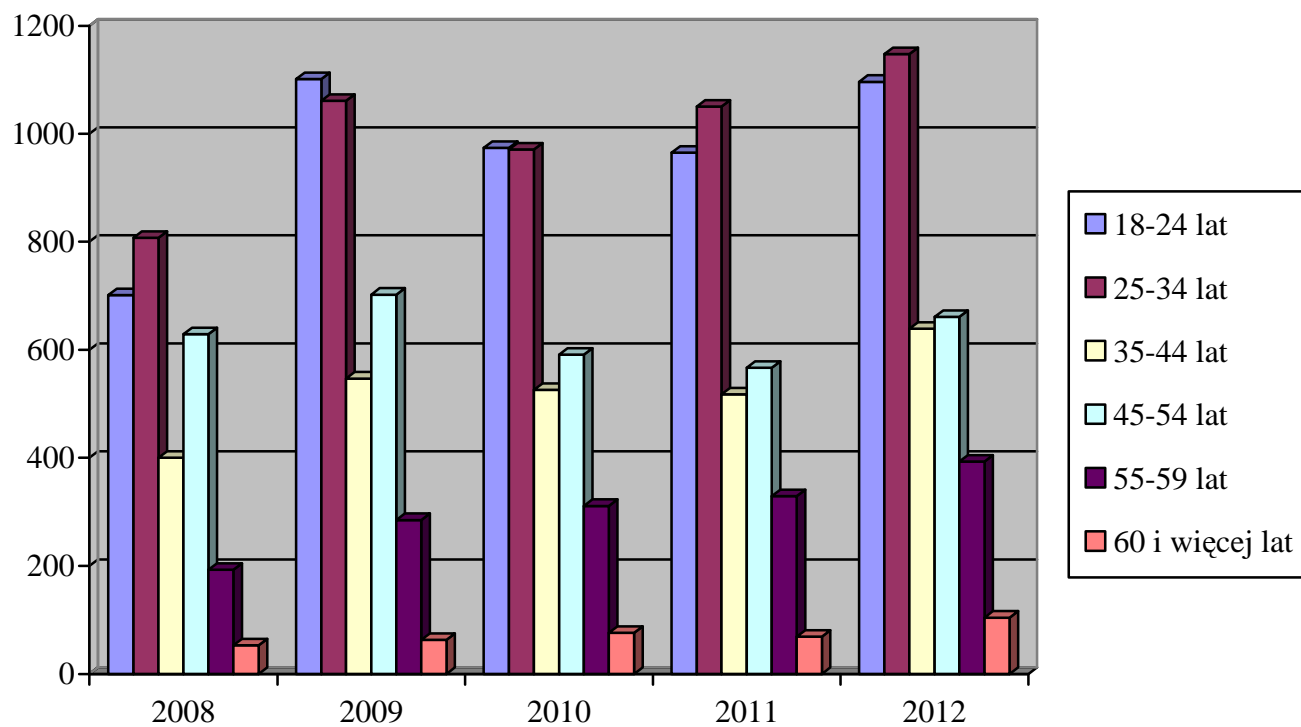
D. BEZROBOTNI WEDŁUG WIEKU

Dane statystyczne z końca września 2012 roku potwierdzają, że ponownie w najtrudniejszej sytuacji na rynku pracy znajdują się osoby młode. Bezrobotni w wieku od 18 do 24 lat stanowili w końcu III kwartału br. 27,1% ogółu zarejestrowanych w urzędzie, przy czym należy zauważyć, że w stosunku do stanu z roku ubiegłego wskaźnik ten nieco się obniżył. Spadł również o 1,6% odsetek osób w wieku od 25 do 34 lat. Porównując aktualne dane dotyczące struktury bezrobotnych według wieku z analogicznym okresem roku ubiegłego należy zauważyć, że wzrósł udział w ogólnej liczbie bezrobotnych osób w przedziale od 35 do 44 lat, od 45 do 54 lat oraz powyżej 55 lat.

Ponadto analizując strukturę wiekową bezrobotnych w poszczególnych kategoriach osób znajdujących się w szczególnej sytuacji na rynku pracy obserwujemy, że najliczniejszą populację wśród osób długotrwale bezrobotnych stanowią bezrobotni w wieku od 25 do 34 lat (27,9%), natomiast 37,4% osób bez kwalifikacji zawodowych to bezrobotni w wieku od 18 do 24 lat.

Zmiany, jakie dokonały się w strukturze bezrobotnych według wieku przedstawia poniższy wykres oraz zestawienie zamieszczone na str. 31.

Bezrobotni według wieku



VII. AKTYWNE DZIAŁANIA PUP OGRANICZAJĄCE BEZROBOCIE I ŁAGODZĄCE JEGO SKUTKI



KAPITAŁ LUDZKI
NARODOWA STRATEGIA SPÓJNOŚCI

UNIA EUROPEJSKA
EUROPEJSKI
FUNDUSZ SPOŁECZNY



A. PROGRAMY RYNKU PRACY

Działania Powiatowego Urzędu Pracy w Wieluniu w zakresie aktywnych programów rynku pracy realizowane są w oparciu o limit środków Funduszu Pracy przyznawanych dla powiatu algorytmem, jak również w oparciu o środki pozyskane przez urząd poprzez przygotowywanie kolejnych projektów. Od kilku bowiem lat przeważająca część zadań realizowana jest w ramach opracowywanych przez urząd programów kierowanych do konkretnych grup osób bezrobotnych. Programy te uwzględniają zarówno politykę państwa, zwłaszcza w kontekście wstąpienia Polski do Unii Europejskiej, jak również wojewódzkie plany działania na rzecz zatrudnienia oraz uwarunkowania lokalnego rynku pracy.

W 2012 r., podobnie jak w latach ubiegłych, Powiatowy Urząd Pracy w Wieluniu podjął liczne działania mające na celu pozyskanie dodatkowych środków finansowych na aktywizację osób bezrobotnych. Wśród nich głównym przedsięwzięciem jest realizacja projektów współfinansowanych z Europejskiego Funduszu Społecznego w oparciu o dodatkowe środki finansowe. Jednym z nich jest projekt systemowy „Postaw na aktywność” realizowany już czwarty rok w ramach Programu Operacyjnego Kapitał Ludzki 2007-2013, Priorytet VI Rynek pracy otwarty dla wszystkich, Działanie 6.1 – Poprawa dostępu do zatrudnienia oraz wspieranie aktywności zawodowej w regionie, Poddziałanie 6.1.3. – Poprawa zdolności do zatrudnienia oraz podniesienie poziomu aktywności zawodowej osób bezrobotnych. Celem projektu jest aktywizacja zawodowa 183 bezrobotnych kobiet i mężczyzn zarejestrowanych w PUP w Wieluniu w 2012 r. prowadzące do zatrudnienia oraz samozatrudnienia, obejmująca staże, szkolenia oraz dofinansowanie samozatrudnienia w formie przyznania jednorazowych środków na podjęcie działalności gospodarczej. Całkowita wartość projektu na 2012 rok wynosi 1.442,4 tys. zł. Do 30.09.2012 r. udział w projekcie rozpoczęła zaplanowana liczba 183 osób bezrobotnych.

Ponadto w 2012 roku kontynuowano realizację projektu o nazwie „Chcemy pomóc bezrobotnym III” w ramach Programu Operacyjnego Kapitał Ludzki 2007-2013, Priorytet VI Rynek pracy otwarty dla wszystkich, Działanie 6.1 – Poprawa dostępu do zatrudnienia oraz wspieranie aktywności zawodowej w regionie, Poddziałanie 6.1.2. – Wsparcie powiatowych i wojewódzkich urzędów pracy w realizacji zadań na rzecz aktywizacji zawodowej osób bezrobotnych w regionie. Projekt ten

przewiduje wsparcie dla samego urzędu oraz jego pracowników zajmujących się aktywizacją zawodową bezrobotnych i był realizowany do końca lutego 2012 r. Na jego realizację PUP w Wieluniu otrzymał dofinansowanie w wysokości niemal 214 tys. zł. Celem projektu jest poprawa efektywności i jakości usług na rzecz aktywizacji zawodowej świadczonych przez PUP w Wieluniu. Cele te zostały osiągnięte poprzez utrzymanie 4 etatów dla pośredników pracy i dwóch etatów dla doradców zawodowych, ujętych w projektach z lat 2008-2009, zakup i montaż elektronicznego systemu do prezentacji ofert pracy, sfinansowanie kontynuacji studiów podyplomowych z zakresu poradnictwa zawodowego i studiów licencjackich z zakresu zarządzania dla specjalisty ds. aktywizacji rozpoczętych w 2009 r. w ramach poprzedniego projektu, skierowanie dwóch pośredników pracy na studia podyplomowe z zakresu pośrednictwa pracy i jednego lidera klubu pracy na studia podyplomowe z zakresu poradnictwa zawodowego.

Od marca br. urząd realizuje projekt „Chcemy pomóc bezrobotnym IV” w ramach Poddziałania 6.1.2 Programu Operacyjnego Kapitał Ludzki. Celem projektu jest poprawa efektywności i jakości usług pośrednictwa pracy i poradnictwa zawodowego na rzecz aktywizacji zawodowej osób bezrobotnych z powiatu wieluńskiego do końca stycznia 2013 r. Na jego realizację PUP w Wieluniu otrzymał dofinansowanie w kwocie 141,7 tys. zł.

Ponadto urząd pozyskał dodatkowe środki na realizację programów na rzecz promocji zatrudnienia, łagodzenia skutków bezrobocia i aktywizacji zawodowej z Funduszu Pracy z rezerwy Ministra Pracy i Polityki Społecznej. Dodatkową pulę środków, tj. 911,6 tys. zł przeznaczono na finansowanie programów wsparcia dla osób bezrobotnych do 30 i powyżej 50 roku życia oraz na program dla osób w szczególnej sytuacji na rynku pracy. W ramach powyższych działań przewidziano wsparcie w postaci organizacji staży, szkoleń, prac interwencyjnych, robót publicznych, refundacji doposażenia oraz środków na podjęcie działalności gospodarczej.

W 2012 r. urząd realizuje również 2 programy specjalne, na które łącznie pozyskał środki rezerwy Funduszu Pracy w kwocie 849,8 tys. zł. Ideą programów specjalnych jest umożliwienie powiatowym urządowi pracy elastycznego reagowania na potrzeby klienta, wymagającego niestandardowego wsparcia w procesie aktywizacji. Główną cechą przygotowanych przez urząd programów specjalnych jest zastosowanie wobec wszystkich jego uczestników zarówno usług i instrumentów rynku pracy, jak również specyficznych elementów wspierających zatrudnienie, które mają stanowić element niezbędny do przezwyciężenia barier, utrudniających aktywizację osób bezrobotnych lub do utrzymania miejsc pracy. W bieżącym roku środki rezerwy FP na realizację programów specjalnych adresowane są do osób do 30 roku życia oraz do osób powyżej 50 roku życia.

Działania zmierzające do pozyskiwania środków finansowych na aktywizację osób bezrobotnych z różnych dostępnych źródeł podejmowane są na bieżąco przez cały rok, w miarę uruchamiania poszczególnych rezerw. Wymagają one jednak przygotowywania odrębnych, a w przypadku pozyskiwania środków z UE skomplikowanych wniosków, opartych na dokładnych

analizach, uwzględniających zarówno sytuację na lokalnym rynku pracy, jak również szczegółową kalkulację kosztów i spodziewanych efektów poszczególnych programów. Ponadto wszystkie realizowane przez urząd programy wymagają odrębnego rozliczania i stałego monitoringu w celu osiągnięcia założonych celów. Jednakże pomimo wszelkich trudności możliwość korzystania z dodatkowych środków finansowych, w tym z Europejskiego Funduszu Społecznego jest istotnym elementem wspierania wszystkich naszych aktywnych działań i stanowi znaczne rozszerzenie działalności urzędu.

B. POŚREDNICTWO PRACY

Pośrednictwo pracy polega na udzielaniu pomocy bezrobotnym i poszukującym pracy w uzyskaniu odpowiedniego zatrudnienia, oraz pracodawcom w pozyskaniu pracowników o poszukiwanych kwalifikacjach zawodowych.

W okresie pierwszych trzech kwartałów 2012 roku pośrednictwo pracy realizowane było, między innymi poprzez pozyskiwanie ofert pracy przez pośredników (także w drodze bezpośrednich kontaktów z pracodawcami), kierowanie osób bezrobotnych na zgłoszone i pozyskane miejsca pracy oraz organizowanie giełd pracy. Ponadto urząd świadczył usługi z zakresu poradnictwa zawodowego, informacji zawodowej i szkoleń.

W okresie od początku roku do końca września z Centrum Aktywizacji Zawodowej w zakresie świadczenia usług pośrednictwa pracy, z wyłączeniem zatrudnienia subsydiowanego, współpracowało 150 pracodawców. Pośrednicy PUP przeprowadzili 819 bezpośrednich wizyt u pracodawców, w wyniku których pozyskano 106 ofert pracy. Łączna liczba ofert pracy pozostających w dyspozycji urzędu w okresie pierwszych dziewięciu miesięcy 2012 r. była wyższa niż rok temu i wynosiła 817 ofert. Na wolne miejsca pracy niesubsydiowanej skierowano 858 bezrobotnych. Zorganizowano również 4 giełdy na 12 miejsc pracy. Uczestniczyło w nich czterech pracodawców i 52 bezrobotnych. Giełdy zorganizowano dla osób w zawodach pracownik biurowy, przedstawiciel handlowy, doradca klienta, elektromonter/pracownik produkcji oraz sprzedawca.

Porównywalne zestawienie liczby ofert pracy w okresie od początku stycznia do końca września w latach 2009 – 2012 przedstawia poniższa tabela.

Wyszczególnienie:	Oferty przyjęte do realizacji w okresie I-IX	
	w liczbach bezwzględnych	dynamika: rok poprzedni = 100
2009 r.	1493	111,8
2010 r.	1548	103,7
2011 r.	743	48,0
2012 r.	817	110,0

W ciągu pierwszych dziewięciu miesięcy 2012 r. pracę podjęło 1761 osób bezrobotnych, co stanowi 50,6% ogółu wyłączeń z ewidencji urzędu. W porównaniu ze stanem sprzed roku łączna liczba wyłączeń z tego tytułu jest niższa o 77 osób. Spośród podjęć pracy w ramach instrumentów rynku pracy współfinansowanych przez urząd największy udział w ogólnej ich liczbie stanowią prace interwencyjne – 34,3%.

Rozliczenie podjęć pracy oraz pozostałych instrumentów rynku pracy w okresie od początku stycznia do końca września w latach 2010 – 2012 przedstawia tabela znajdująca się na następnej stronie.

Wyszczególnienie		styczeń-wrzesień						
		2010		2011		2012		
		liczba osób	% udział w ogólnej liczbie podjęć pracy	liczba osób	% udział w ogólnej liczbie podjęć pracy	liczba osób	% udział w ogólnej liczbie podjęć pracy	
Podjęcia pracy		2148	100,0	1838	100,0	1761	100,0	
w tym	bez pośrednictwa PUP	1679	78,2	1577	85,8	1452	82,5	
	za pośrednictwem PUP	469	21,8	261	14,2	309	17,5	
	w tym	prace interwencyjne	60	2,8	28	1,5	79	4,5
		roboty publiczne	150	4,8	96	5,2	67	3,8
		podjęcia działalności gospodarczej	111	5,2	44	2,4	67	3,8
		refundacja kosztów zatrudnienia bezrobotnego	32	1,5	16	0,9	17	1,0
		zatrudnieni po przekwalifikowaniu	23	1,1	22	1,2	44	2,5
Pozostałe instrumenty rynku pracy								
Wyszczególnienie		styczeń-wrzesień						
		2010		2011		2012		
		liczba osób	% udział w ogólnej liczbie wyłączeń	liczba osób	% udział w ogólnej liczbie wyłączeń	liczba osób	% udział w ogólnej liczbie wyłączeń	
staże		431	9,6	215	6,0	404	11,6	
przygotowanie zawodowe w miejscu pracy		0	X	0	X	0	X	
prace społecznie użyteczne		123	2,8	86	2,4	64	1,8	
szkolenia		155	3,5	22	0,6	91	2,6	

Przyczynami wyłączeń osób bezrobotnych z ewidencji urzędu, wynikającymi z działalności Centrum Aktywizacji Zawodowej, są oprócz podjęć pracy pozostałe usługi i instrumenty rynku pracy, takie jak staże, prace społecznie użyteczne, czy też szkolenia. W okresie od początku stycznia do końca września bieżącego roku, przy pomocy w/w instrumentów rynku pracy, zaktywizowano łącznie 559 osób bezrobotnych, czyli o 236 osób więcej, niż w analogicznym okresie ubiegłego roku. Wśród działań inicjowanych w analizowanym okresie przez PUP, największe znaczenie miały staże.

C. ORGANIZACJA SZKOLEŃ

W okresie styczeń - wrzesień 2012 r. uruchomiono następujące szkolenia grupowe dla osób bezrobotnych:

- przedsiębiorczość - 40 osób,
- szkolenie okresowe dla kierowców wykonujących transport drogowy rzeczy – 12 osób,
- obsługa wózków jezdniowych z napędem silnikowym i wymianą butli gazowych z egzaminem przed UDT – 10 osób,
- Kasjer – fakturzysta – 12 osób,
- Palacz CO – 10 osób.

Zorganizowano ponadto siedem szkoleń indywidualnych, tj.: cztery kursy z zakresu kwalifikacji wstępnej przyspieszonej, kurs operatora koparko – ładowarki kl. III wszystkie typy, kurs operatora koparki jednoznaczyniowej kl. III oraz kurs spawacza metodą MAG i TIG. Łącznie w III kwartale br. szkolenia rozpoczęło 91 osób. Wśród nich 63,7% stanowiły osoby zamieszkałe na terenach wiejskich, 30,8% - kobiety, 15,4% bezrobotni w wieku do 25 roku życia, 26,4% bezrobotni w wieku powyżej 50 roku życia i 42,9% osoby długotrwale bezrobotne.

D. PORADNICTWO ZAWODOWE, INFORMACJA ZAWODOWA ORAZ POMOC W AKTYWNYM POSZUKIWANIU PRACY

Poradnictwo zawodowe można zdefiniować jako proces, w którym doradca zawodowy pomaga jednostkom lub grupom w wyborze lub zmianie zawodu i zatrudnienia, kierunku kształcenia lub szkolenia zawodowego. Uwzględnia przy tym możliwości psychofizyczne i sytuację życiową klienta, a także potrzeby rynku pracy. Doradca zawodowy pomaga osobom, które muszą stawiać czoła problemom bezpośrednio związanym z brakiem zatrudnienia. Pomagając klientowi w zrozumieniu siebie i poznaniu zależności w świecie pracy, doradca może zastosować zarówno indywidualne, jak i grupowe metody i techniki.

W okresie styczeń - wrzesień 2012 roku w PUP w Wieluniu szeroko rozumiane poradnictwo zawodowe realizowane było poprzez:

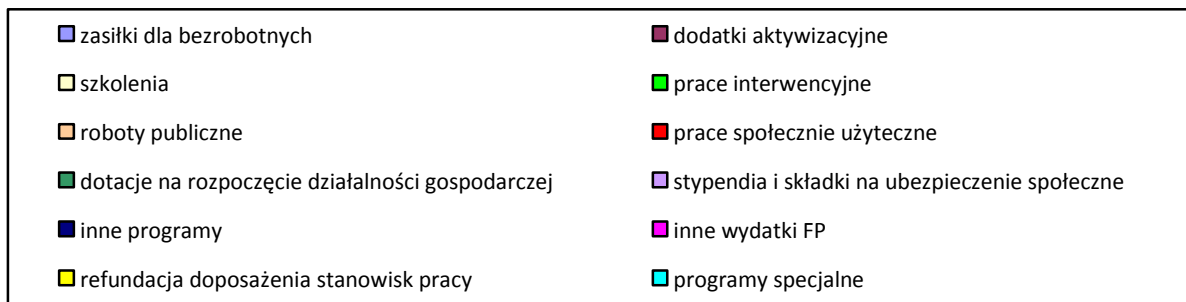
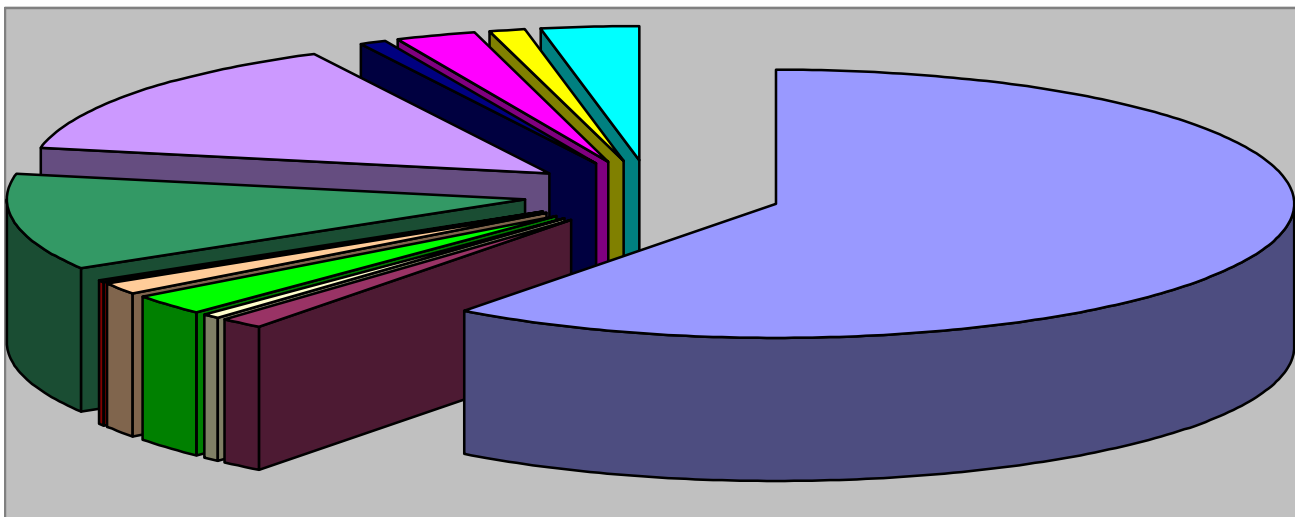
- poradnictwo zawodowe indywidualne (1197 osób),
- poradnictwo grupowe (10 spotkań grupowych, w których udział wzięło 86 osób, w tym 60 kobiet),
- informacja zawodowa indywidualna (791 osób, w tym 377 kobiet),
- grupowe spotkania informacyjne (17 grup liczących łącznie 221 osób),
- zajęcia aktywizacyjne (124 osoby),
- kluby pracy (46 osób).

VIII. WYDATKI NA REALIZACJĘ ZADAŃ PUP W WIELUNIU

Wydatki na realizację zadań PUP w Wieluniu w okresie styczeń - wrzesień 2012 r. wyniosły 8.964,8 tys. zł, czyli o 819,5 tys. zł więcej, niż w analogicznym okresie ubiegłego roku. Największą pozycję w wydatkach stanowią zasiłki dla bezrobotnych, które pochłonęły 5413,1 tys. zł, czyli o 961,5 tys. zł więcej, niż w ubiegłym roku. W porównaniu do analogicznego okresu ubiegłego roku zmniejszyły się (o 114,5 tys. zł) wydatki na programy na rzecz promocji zatrudnienia oraz inne wydatki Funduszu Pracy o 37,5 tys. zł. Wzrosły natomiast o prawie 10 tys. zł wydatki na dodatki aktywizacyjne.

Szczegółowa analiza struktury wydatków na aktywne formy przeciwdziałania bezrobociu, obejmująca dziewięć miesięcy bieżącego roku wskazuje, że w porównaniu z analogicznym okresem 2011 r. zmniejszyły się wydatki na roboty publiczne, prace społecznie użyteczne oraz stypendia i składki na ubezpieczenie społeczne. Zwiększeniu natomiast uległy wydatki na prace interwencyjne, na dotacje na utworzenie własnej działalności gospodarczej, na szkolenia, na refundację kosztów wyposażenia i doposażenia stanowiska pracy, koszty dojazdu oraz inne programy (w tym badania lekarskie). Nowy wydatek na realizację zadań PUP stanowią programy specjalne, które pochłonęły w analizowanym okresie br. blisko 271 tys. zł.

Strukturę wydatków na realizację zadań PUP w analizowanym okresie przedstawia poniższy wykres, natomiast szczegółowe dane z lat 2010-2012 znajdują się w tabeli na str. 32.



IX. PODSUMOWANIE

Obserwując aktualną sytuację na rynku pracy w powiecie wieluńskim należy stwierdzić, że w ostatnim okresie zaczęła się ona pogarszać. Poziom bezrobocia rośnie, mniej korzystnie kształtują się wskaźniki napływu do bezrobocia, odpływu z bezrobocia oraz płynności rynku pracy, maleje liczba osób wyłączonych z ewidencji urzędu z powodu podjęcia pracy. Liczba osób bezrobotnych w porównaniu z analogicznym okresem roku ubiegłego wzrosła o 542 osoby, a w porównaniu z końcem ubiegłego roku o 277 osób.

Ogłoszona przez GUS stopa bezrobocia dla powiatu wieluńskiego wynosiła w końcu września br. 11,8% i była wyższa, niż przed rokiem o 1,5 stopnia procentowego. W tym samym okresie stopa bezrobocia w województwie łódzkim wynosiła 13,2%, a w skali całego kraju – 12,4%.

Nadal trudną sytuację na rynku pracy pogłębia niekorzystna struktura bezrobocia. Wyższy, niż w roku ubiegłym jest odsetek bezrobotnych z wykształceniem wyższym, osób długotrwale bezrobotnych, osób bez kwalifikacji zawodowych oraz bez wykształcenia średniego. Nadal w trudnej sytuacji na rynku pracy są kobiety, bowiem mają większe trudności ze znalezieniem zatrudnienia (stanowią jedynie 44,4% osób, które podjęły pracę) oraz osoby niepełnosprawne.

Istotnym czynnikiem mającym wpływ na aktywizację osób bezrobotnych są działania PUP w zakresie pozyskiwania dodatkowych środków finansowych i realizacji programów skierowanych do grup szczególnie naznaczonych bezrobociem. Świadczy o tym dość znaczna liczba wyłączeń w ramach usług i instrumentów rynku pracy objętych działaniem tych programów. Wyżej wymienione działania urzędu również w najbliższym okresie stworzą możliwość objęcia nimi dodatkowych grup zarejestrowanych bezrobotnych.

Sporządziła: Lidia Włodarczyk

Sytuacja na rynku pracy w województwie łódzkim w okresie styczeń – wrzesień 2012 r. w ujęciu tabelarycznym.

Województwo Powiatowy Urząd Pracy	Zarejestrowani bezrobotni według wybranych kategorii (stan na 30.09.2012 r.)										Napływ od początku roku	Odpływ od początku roku	Podjęcia pracy od początku roku	Oferty pracy od początku roku	Stopa bezrobocia (dane GUS)
	Ogółem	w tym													
		kobiety	zamieszkali na wsi	z prawem do zasłuku	długotrwale bezrobotni (pow. 12 m-cy)	w okresie do 12 m-cy od dnia uk. nauki	bez kwalifikacji zawodowych	do 25 roku życia	powyżej 50 roku życia	którzy ukończ. szkołę wyższą do 27 roku życia					
woj. łódzkie	143 238	72 150	46 428	10 670	24 307	7 369	71 367	24 754	38 080	1 482	125 704	122 445	36 975	35 310	13,2
Łódź	39 722	19 326	0	4 292	7 086	3 736	19 655	4 059	13 485	311	31 995	29 479	8 609	8 896	11,6
Łódź – Wschód	3 381	1 580	1 990	218	897	115	1 151	556	1 043	42	3 527	3 375	953	1 673	11,8
Brzeziny	1 765	825	864	70	230	80	942	340	420	11	1 470	1 554	459	579	14,7
Pabianice	7 724	3 734	1 820	588	1 539	409	3 928	1 058	2 205	57	6 889	6 798	2 002	2 156	16,7
Zgierz	10 882	5 147	2 461	526	1 879	368	5 589	1 573	2 971	82	9 085	8 666	2 901	1 909	17,4
Łęczyca	3 074	1 541	1 966	131	287	11	1 783	824	614	11	2 587	2 506	617	954	14,6
Piotrków Tryb.	8 425	4 321	3 538	718	1 396	323	4 131	1 723	1 918	105	7 779	7 610	2 163	1 818	12,0 i 12,6
Bełchatów	7 024	4 176	2 556	396	1 245	372	3 379	1 414	1 482	107	5 903	5 679	1 781	1 902	12,2
Opoczno	5 265	2 895	3 452	269	1 078	291	2 485	1 080	1 214	85	4 782	4 811	1 551	1 103	15,8
Pajęczno	2 631	1 462	1 953	82	429	0	1 231	611	517	41	2 246	2 284	749	560	12,6
Radomsko	6 982	3 749	3 376	302	1 075	92	3 664	1 273	1 737	88	5 498	5 423	1 681	1 490	15,9
Tomaszów Maz.	7 827	3 643	3 110	585	1 411	389	3 736	1 340	1 879	72	7 821	7 983	2 478	1 655	17,0
Sieradz	6 581	3 305	3 089	357	850	190	3 386	1 646	1 372	100	5 892	6 270	1 650	1 331	12,6
Wieluń	4 005	2 044	2 562	167	728	153	1 949	1 024	880	62	3 756	3 479	1 139	817	11,8
Zduńska Wola	3 874	1 977	1 098	458	614	125	1 906	730	949	32	3 755	3 709	1 043	920	14,0
Poddębice	2 406	1 041	1 791	143	305	17	1 282	652	451	30	1 950	2 053	527	766	13,9
Łask	3 406	1 623	2 132	182	444	214	1 967	709	823	34	2 679	2 687	832	815	17,3
Wieruszów	1 963	1 125	1 484	96	323	136	945	507	424	20	1 933	2 046	607	627	11,0
Skierzwice	3 426	1 778	1 249	276	646	191	1 456	717	819	40	3 829	3 683	1 342	1 065	11,3 i 8,1
Łowicz	3 423	1 568	1 829	213	554	3	1 566	740	821	36	3 584	3 376	1 013	767	9,8
Rawa Mazowiecka	1 853	898	873	159	342	18	744	452	415	23	2 218	2 169	683	1 007	8,7
Kutno	7 599	4 392	3 235	442	949	136	4 492	1 726	1 641	93	6 526	6 805	2 195	2 500	16,7

Stopa bezrobocia dla kraju wg GUS na koniec września 2012 r. – 12,4

* podano stopę bezrobocia w kolejności: dla powiatu grodzkiego i ziemskiego

Sytuacja na rynku pracy w powiecie wieluńskim w okresie styczeń – wrzesień w latach 2011 – 2012.

	Ludność w wieku produkcyjnym		Liczba osób bezrobotnych											Napływ i odpływ bezrobotnych						
	stan na 31.12.2010 r.		a – stan na 30.09.2011 r. b – stan na 30.09.2012 r.											a – styczeń-wrzesień 2011 r. b – styczeń-wrzesień 2012 r.						
	ogółem.	kobiety	ogółem	kobiety	z prawem do zasiłku		długotrwale bezrobotni	w okresie do 12 m-cy od dnia uk. nauki	bez kwalifikacji zawodowych	do 25 roku życia	powyżej 50 roku życia	którzy uk. szkołę wyższą do 27 roku życia		napływ	odpływ	podjęcia pracy ogółem	rozpoczęcie stażu lub przygotowania zaw.	rozpoczęcie pracy społecznie użytecznej	rozpoczęcie szkolenia	
Powiat	48 743	22 773	a b	3498 4040	1776 2076	436 603	a b	1816 1978	290 309	922 941	965 1096	714 887	87 74	a b	3329 3756	3598 3479	1838 1761	215 404	86 64	80 91
Miasto	15 578	7 708	a b	1280 1459	627 749	162 244	a b	689 749	75 71	276 282	244 264	325 423	36 23	a b	1211 1320	1273 1208	635 624	88 129	12 12	41 33
Gminy wiejskie:																				
Biała	3 393	1 538	a b	207 241	119 134	18 30	a b	103 115	17 20	69 69	78 84	32 43	3 1	a b	196 216	232 212	128 117	9 26	8 6	5 7
Czarnożyły	2 822	1 288	a b	172 219	98 120	22 28	a b	91 104	17 20	51 59	57 69	28 32	6 6	a b	152 184	160 159	70 86	9 16	9 6	0 3
Konopnica	2 322	1 039	a b	178 187	91 92	25 23	a b	93 98	19 14	54 42	54 48	32 36	6 2	a b	158 177	163 175	92 84	9 23	4 5	5 8
Mokrsko	3 311	1 492	a b	218 265	119 147	38 48	a b	92 114	25 26	64 59	75 100	39 55	5 10	a b	218 265	240 233	118 122	11 30	6 4	4 5
Osjaków	2 922	1 346	a b	209 227	106 118	23 38	a b	111 113	19 25	64 63	66 76	51 43	4 4	a b	187 217	211 205	105 100	15 21	5 5	4 6
Ostrówek	2 817	1 300	a b	186 214	104 121	17 33	a b	99 102	26 18	48 50	67 62	29 29	6 2	a b	189 216	209 199	119 110	13 25	9 9	4 3
Pątnów	3 934	1 791	a b	263 280	134 132	32 35	a b	127 135	34 36	65 65	99 98	41 53	9 8	a b	255 254	269 259	134 121	16 38	8 0	5 8
Skomlin	2 054	931	a b	126 163	68 79	16 20	a b	71 74	7 19	38 49	33 50	20 26	1 3	a b	128 148	151 130	74 58	3 15	18 10	1 3
Wierzchlas	4 111	1 862	a b	292 333	141 160	36 43	a b	163 160	25 26	83 80	96 106	53 64	5 8	a b	279 352	318 341	165 178	21 43	5 6	2 5
Wieluń	5 479	2 478	a b	367 452	169 224	48 61	a b	177 216	26 34	111 123	96 139	61 83	5 7	a b	356 407	372 358	198 161	21 38	2 1	11 10

Zestawienie poziomu bezrobocia w poszczególnych grupach bezrobotnych w latach 2008 – 2012 (stan z końca września).

Wyszczególnienie: a – liczba bezwzględna b – struktura w %		2008 r.	2009 r.	2010 r.	2011 r.	2012 r.
ogółem bezrobotni	a	2783	3759	3449	3498	4040
	b	100,0	100	100,0	100,0	100,0
w tym kobiety	a	1627	1782	1650	1776	2076
	b	58,5	47,4	47,8	50,8	51,4
w tym zamieszkali na wsi	a	1764	2335	2146	2218	2581
	b	63,4	62,1	62,2	63,4	63,9
w tym posiadający gospodarstwo rolne	a	159	240	214	199	235
	b	5,7	6,4	6,2	5,7	5,8
w tym bez prawa do zasiłku	a	2468	3037	2984	3062	3437
	b	88,7	80,8	86,5	87,5	85,1
osoby poprzednio pracujące	a	2095	2853	2633	2707	3253
	b	75,3	75,9	76,3	77,4	80,5
w tym: zwolnieni z przyczyn dot. zakładu pracy	a	47	178	117	86	126
	b	1,7	4,7	3,4	2,5	3,1
osoby dotychczas nie pracujące	a	688	906	816	791	787
	b	24,7	24,1	23,7	22,6	19,5
osoby w okresie do 12 m-cy od dnia ukończenia szkoły	a	183	292	164	290	309
	b	6,6	7,7	4,8	8,3	7,6
do 25 roku życia	a	701	1101	974	965	1096
	b	25,2	29,3	28,2	27,6	27,1
które ukończyły szkołę wyższą do 27 roku życia	a	33	57	77	87	74
	b	1,2	1,5	2,2	2,5	1,8
długotrwale bezrobotne	a	1517	1387	1656	1816	1978
	b	54,5	36,9	48,0	51,9	49,0
powyżej 50 roku życia	a	596	759	741	714	887
	b	21,4	20,2	21,5	20,4	22,0
bez kwalifikacji zawodowych	a	760	888	805	922	941
	b	27,3	23,6	23,3	26,4	23,3
bez doświadczenia zawodowego	a	815	1054	981	975	1026
	b	29,3	28,0	28,4	27,9	25,4
bez wykształcenia średniego	a	1570	2159	1885	1939	2233
	b	56,4	57,4	54,7	55,4	55,3
samotnie wychowujące co najmniej jedno dziecko do 18 roku życia	a	157	156	155	178	252
	b	5,6	4,2	4,5	5,1	6,2
Które po odbyciu kary pozbawienia wolności nie podjęły zatrudnienia	a	32	33	28	40	52
	b	1,1	0,9	0,8	1,1	1,3
niepełnosprawni	a	85	86	133	165	171
	b	3,0	3,1	3,5	4,7	4,2
wskaźnik napływu do bezrobocia za okres I-IX		102,2	147,7	94,7	88,4	99,8
wskaźnik odpływu z bezrobocia za okres I-IX		106,7	120,8	109,9	95,5	92,5
wskaźnik płynności rynku pracy za okres I-IX		50,5	34,8	55,8	55,2	46,9

Bilans bezrobocia w okresie styczeń-wrzesień 2011 i 2012 r.

Wyszczególnienie: o – ogółem k – kobiety		2011		2012				
		ogółem	w tym zam. na terenach wiejskich	ogółem	w tym zam. na terenach wiejskich			
Bezrobotni wg stanu w końcu grudnia poprzedniego roku	o	3767	2425	3763	2416			
	k	1753	1118	1854	1188			
Bezrobotni zarejestrowani w analizowanym okresie	o	3329	2119	3756	2436			
	k	1543	1014	1838	1218			
z tego	o	795	577	980	707			
	k	373	280	519	374			
o	o	2534	1542	2776	1729			
	k	1170	734	1319	844			
Bezrobotni wyłączeni z ewidencji w analizowanym okresie	o	3598	2326	3479	2271			
	k	1520	983	1616	1079			
z tego	podjęcia pracy		o	1838	1204	1761	1137	
			k	786	515	782	513	
		niesubsydiowanej	o	1654	1057	1531	957	
			k	739	484	695	449	
		subsydiowanej	o	184	147	230	180	
			k	47	31	87	64	
	z tego	prac interwencyjnych	o	28	18	79	56	
			k	16	11	44	30	
	z tego	robót publicznych	o	96	95	67	66	
			k	11	11	11	11	
		podjęcia działalności gospodarczej	o	44	24	67	45	
			k	16	7	27	18	
		podjęcia pracy w ramach refundacji kosztów zatrudnienia bezrobotnego	o	16	10	17	13	
			k	4	2	5	5	
		rozpoczęcia szkolenia		o	80	40	91	58
				k	28	11	28	19
		rozpoczęcia stażu		o	215	127	404	275
				k	144	80	285	198
		rozpoczęcia przygotowania zawodowego		o	0	0	0	0
				k	0	0	0	0
	rozpoczęcia prac społecznie użytecznych		o	86	73	64	52	
			k	40	35	26	21	
	odmowy przyjęcia propozycji odpowiedniego zatrudnienia lub innej formy aktywizacji		o	32	20	25	14	
			k	14	6	5	4	
	niepotwierdzenia gotowości		o	929	597	648	405	
			k	293	199	214	130	
	dobrowolnej rezygnacji		o	227	150	285	222	
			k	138	93	170	142	
	podjęcia nauki		o	0	0	1	1	
			k	0	0	0	0	
	ukończenia 60/65 lat		o	11	6	19	13	
			k	7	2	11	6	
	nabycia praw emerytalnych lub rentowych		o	21	16	12	7	
			k	5	5	5	3	
Innych			o	159	93	169	87	
			k	65	37	90	43	
Bezrobotni wg stanu w końcu września	o	3498	2218	4040	2581			
	k	1776	1149	2076	1327			

Bilans bezrobocia wśród osób będących w szczególnej sytuacji na rynku pracy w okresie I-IX 2011 i 2012 r.

Wyszczególnienie: o – ogółem k - kobiety			Bezrobotni							
			do 25 roku życia		powyżej 50 roku życia		Długotrwałe			
			2011 r.	2012 r.	2011 r.	2012 r.	2011 r.	2012 r.		
Bezrobotni wg stanu w końcu roku poprzedzającego		o	998	969	864	812	1759	1944		
		k	543	561	260	268	878	977		
Bezrobotni zarejestrowani w analizowanym okresie		o	1321	1420	489	651	1327	1204		
		k	700	739	149	227	621	594		
z tego	po raz pierwszy	o	544	615	84	145	×	×		
		k	273	308	21	77				
z tego	po raz kolejny	o	777	805	405	506	1327	1204		
		k	427	431	128	150	621	594		
Bezrobotni wyłączeni z ewidencji w analizowanym okresie		o	1241	1173	639	576	1270	1170		
		k	622	607	168	186	567	565		
z tego z przyczyn	podjęcia pracy		o	587	523	295	258	530	467	
			k	319	262	60	66	227	217	
	z tego	niesubsydiowanej	o	561	467	216	193	437	379	
			k	306	234	51	56	207	185	
		subsydiowanej	o	26	56	79	65	93	88	
			k	13	28	9	10	20	31	
		z tego	prac interwencyjnych	o	12	38	7	5	7	30
				k	9	21	2	2	2	19
	z tego	robót publicznych	o	4	5	54	50	54	31	
			k	0	2	3	7	6	5	
	z tego	podjęcia działalności gospodarczej	o	6	6	15	9	26	24	
			k	3	1	3	1	11	7	
	z tego	podjęcia pracy w ramach refundacji kosztów zatrudnienia bezrobotnego	o	4	7	3	1	6	3	
			k	1	4	1	0	1	0	
	rozpoczęcia szkolenia		o	11	14	24	24	45	39	
			k	2	6	6	2	19	12	
	rozpoczęcia stażu		o	139	265	27	25	55	122	
			k	92	184	15	16	33	95	
	rozpoczęcia przygotowania zawodowego		o	0	0	0	0	0	0	
			k	0	0	0	0	0	0	
rozpoczęcia prac społecznie użytecznych		o	4	2	40	35	72	56		
		k	3	0	13	12	36	23		
odmowy przyjęcia propozycji odpowiedniego zatrudnienia lub innej formy aktywizacji		o	11	7	9	7	18	18		
		k	4	3	3	0	10	3		
niepotwierdzenia gotowości		o	386	242	91	68	352	259		
		k	134	82	16	13	143	101		
dobrowolnej rezygnacji		o	79	95	33	35	110	126		
		k	55	54	18	11	66	77		
podjęcia nauki		o	0	0	0	0	0	0		
		k	0	0	0	0	0	0		
ukończenia 60/65 lat		o	×	×	11	19	11	17		
		k			7	11	7	10		
nabycia praw emerytalnych lub rentowych		o	1	0	15	10	10	5		
		k	1	0	2	3	2	1		
innych		o	23	17	94	29	67	57		
		k	12	12	28	7	24	25		
Bezrobotni, którzy w analizowanym okresie utracili status osoby będącej w szczególnej sytuacji na rynku pracy		o	113	120	×	×	×	×		
		k	58	80						
Bezrobotni wg stanu w końcu września		o	965	1096	714	887	1816	1978		
		k	563	613	241	309	932	1006		

Bezrobotni z prawem do zasiłku

Wyszczególnienie: a - stan na koniec b - struktura w % c - dynamika do analogicznego okresu ubiegłego roku		III kwartał 2010		III kwartał 2011		III kwartał 2012	
		ogółem	Kobiety	ogółem	Kobiety	ogółem	kobiety
Ogółem	a	465	188	436	210	603	322
	b	100,0	40,4	100,0	48,2	100,0	53,4
	c	64,4	76,4	93,8	111,7	138,3	153,3
zamieszkali na wsi	a	262	109	275	140	359	196
	b	56,3	23,4	63,1	32,1	59,5	32,5
	c	61,5	77,9	105,0	128,4	130,5	140,0
osoby w okresie do 12 m-cy od dnia ukończenia szkoły	a	9	4	5	5	8	8
	b	1,9	0,9	1,1	1,1	1,3	1,3
	c	100,0	X	55,6	125,0	160,0	160,0
do 25 roku życia	a	39	17	39	23	68	44
	b	8,4	3,7	8,9	5,3	11,3	7,3
	c	43,3	89,5	100,0	135,3	174,4	191,3
które ukończyły szkołę wyższą do 27 roku życia	a	6	4	4	4	5	5
	b	1,3	0,9	0,9	0,9	0,8	0,8
	c	150,0	X	66,7	100,0	125,0	125,0
długotrwale bezrobotni	a	5	3	8	1	6	2
	b	1,1	0,6	1,8	0,2	1,0	0,3
	c	45,4	75,0	160,0	33,3	75,0	200,0
kobiety które nie podjęły zatrudnienia po urodzeniu dziecka	a		1		26	31	31
	b	X	0,2	X	6,0	5,1	5,1
	c		100,0		2600,0	X	119,2
powyżej 50 roku życia	a	178	40	170	58	241	99
	b	38,3	8,6	39,0	13,3	40,0	16,4
	c	71,2	56,3	95,5	145,0	141,8	170,7
bez kwalifikacji zawodowych	a	65	29	50	27	65	47
	b	14,0	6,2	11,5	6,2	10,8	7,8
	c	58,0	58,0	76,9	93,1	130,0	174,0
bez doświadczenia zawodowego	a	0	0	0	0	2	2
	b	X	X	X	X	0,3	0,3
	c	X	X	X	X	X	X
bez wykształcenia średniego	a	248	76	236	76	320	143
	b	53,3	16,3	54,1	17,4	53,1	23,7
	c	57,8	67,3	95,2	100,0	135,6	188,2
samotnie wychowujące co najmniej jedno dziecko do 18 roku życia	a	8	6	16	14	24	23
	b	1,7	1,3	3,7	3,2	4,0	3,8
	c	160,0	150,0	200,0	233,3	150,0	164,3
które po odbyciu kary pozbawienia wolności nie podjęły zatrudnienia	a	1	0	2	0	2	0
	b	0,2	X	0,5	X	0,3	X
	c	X	X	200,0	X	100,0	X
niepełnosprawni	a	35	8	29	9	24	10
	b	7,5	1,7	6,7	2,1	4,0	1,7
	c	166,7	100,0	82,9	112,5	82,8	111,1

Bezrobotni według wykształcenia

WYSZCZEGÓLNIENIE: a – stan na koniec III kw. b – % udział w ogólnej liczbie bezrobotnych		2011 r.						2012 r.					
		ogółem	kobiety	długotrwałe bezrobotni	do 25 roku życia	powyżej 50 roku życia	bez kwalifikacji zawodowych	ogółem	kobiety	długotrwałe bezrobotni	do 25 roku życia	powyżej 50 roku życia	bez kwalifikacji zawodowych
ogółem	a b	3498 100	1776 50,8	1816 51,9	965 27,6	714 20,4	922 26,4	4040 100	2076 51,4	1978 49,0	1096 27,1	887 22,0	941 23,3
wyższe	a b	424 12,1	306 8,7	169 4,8	99 2,8	19 0,5	X	507 12,5	378 9,4	204 5,0	114 2,8	27 0,7	X
policealne i śr. zawodowe	a b	769 22,0	443 12,7	370 10,6	209 6,0	133 3,8	75 2,1	855 21,2	504 12,5	375 9,3	250 6,2	176 4,4	82 2,0
LO	a b	366 10,5	264 7,5	179 5,1	241 6,9	17 0,5	246 7,0	445 11,0	299 7,4	182 4,5	260 6,4	29 0,7	261 6,5
zasadnicze zawodowe	a b	1147 32,8	464 13,3	579 16,6	304 8,7	260 7,4	103 2,9	1351 33,4	566 14,0	666 16,5	338 8,4	345 8,5	95 2,4
gimnazjalne i niższe	a b	792 22,6	299 8,5	519 14,8	112 3,2	285 8,1	498 14,2	882 21,8	329 8,1	551 13,6	134 3,3	310 7,7	503 12,5

Bezrobotni według stażu pracy

WYSZCZEGÓLNIENIE: a – stan na koniec III kw. b – % udział w ogólnej liczbie bezrobotnych		2011 r.						2012 r.					
		ogółem	kobiety	długotrwałe bezrobotni	do 25 roku życia	powyżej 50 roku życia	bez kwalifikacji zawodowych	ogółem	kobiety	długotrwałe bezrobotni	do 25 roku życia	powyżej 50 roku życia	bez kwalifikacji zawodowych
ogółem	a b	3498 100	1776 50,8	1816 51,9	965 27,6	714 20,4	922 26,4	4040 100	2076 51,4	1978 49,0	1096 27,1	887 22,0	941 23,3
do 1 roku	a b	614 17,6	325 9,3	382 10,9	174 5,0	79 2,3	186 5,3	674 16,7	367 9,1	419 10,4	230 5,7	86 2,1	174 4,3
1 – 5 lat	a b	818 23,4	478 13,7	386 11,0	248 7,1	49 1,4	152 4,3	993 24,6	553 13,7	453 11,2	319 7,9	56 1,4	160 4,0
5 – 10 lat	a b	416 11,9	212 6,1	205 5,9	4 0,1	52 1,5	62 1,8	522 12,9	286 7,1	233 5,8	16 0,4	63 1,6	67 1,7
10 – 20 lat	a b	410 11,7	175 5,0	247 7,1	X	154 4,4	77 2,2	520 12,9	227 5,6	280 6,9	X	208 5,1	90 2,2
20 – 30 lat	a b	312 8,9	97 2,8	176 5,0	X	220 6,3	45 1,3	351 8,7	124 3,1	182 4,5	X	257 6,4	43 1,1
30 i więcej	a b	137 3,9	33 0,9	44 1,3	X	133 3,8	16 0,5	193 4,8	66 1,6	59 1,5	X	189 4,7	17 0,4
bez stażu	a b	791 22,6	456 13,0	376 10,7	539 15,4	27 0,8	384 11,0	787 19,5	453 11,2	352 8,7	531 13,1	28 0,7	390 9,7

Bezrobotni według czasu pozostawania bez pracy

WYSZCZEGÓLNIENIE: a – stan na koniec III kw. b – % udział w ogólnej liczbie bezrobotnych		2011 r.						2012 r.					
		ogółem	kobiety	długotrwałe bezrobotni	do 25 roku życia	powyżej 50 roku życia	bez kwalifikacji zawodowych	ogółem	kobiety	długotrwałe bezrobotni	do 25 roku życia	powyżej 50 roku życia	bez kwalifikacji zawodowych
ogółem	a b	3498 100	1776 50,8	1816 51,9	965 27,6	714 20,4	922 26,4	4040 100	2076 51,4	1978 49,0	1096 27,1	887 22,0	941 23,3
do 1 miesiąca	a b	411 11,7	210 6,0	52 1,5	188 5,4	45 1,3	93 2,7	389 9,6	199 4,9	43 1,1	198 4,9	41 1,0	75 1,9
1 – 3 miesięcy	a b	529 15,1	257 7,3	93 2,7	204 5,8	64 1,8	111 3,2	631 15,6	318 7,9	84 2,1	242 6,0	97 2,4	124 3,1
3 – 6 miesięcy	a b	422 12,1	214 6,1	80 2,3	119 3,4	77 2,2	95 2,7	622 15,4	336 8,3	79 2,0	180 4,5	138 3,4	127 3,1
6 – 12 miesięcy	a b	879 25,2	453 13,0	340 9,7	247 7,1	158 4,5	241 6,9	882 21,8	433 10,7	264 6,5	217 5,4	192 4,8	192 4,8
12 – 24 miesięcy	a b	608 17,4	321 9,2	606 17,3	145 4,1	118 3,4	175 5,0	740 18,3	386 9,6	736 18,2	168 4,2	140 3,5	177 4,4
pow. 24 miesięcy	a b	649 18,6	321 9,2	645 18,4	62 1,8	252 7,2	207 5,9	776 19,2	404 10,0	772 19,1	91 2,3	279 6,9	246 6,1

Bezrobotni według wieku

WYSZCZEGÓLNIENIE: a – stan na koniec III kw. b – % udział w ogólnej liczbie bezrobotnych		2011 r.				2012 r.			
		ogółem	kobiety	długotrwałe bezrobotni	bez kwalifikacji zawodowych	ogółem	kobiety	długotrwałe bezrobotni	bez kwalifikacji zawodowych
ogółem	a b	3498 100	1776 50,8	1816 51,9	922 26,4	4040 100	2076 51,4	1978 49,0	941 23,3
18 – 24 lat	a b	965 27,6	563 16,1	356 10,2	409 11,7	1096 27,1	613 15,2	384 9,5	410 10,1
25 – 34 lat	a b	1050 30,0	624 17,8	517 14,8	150 4,3	1147 28,4	699 17,3	551 13,6	164 4,1
35 - 44 lat	a b	518 14,8	246 7,0	309 8,8	95 2,7	639 15,8	318 7,9	352 8,7	109 2,7
45 – 54 lat	a b	567 16,2	235 6,7	364 10,4	146 4,2	661 16,4	305 7,5	385 9,5	125 3,1
55 – 59 lat	a b	329 9,4	108 3,1	217 6,2	97 2,8	393 9,7	141 3,5	238 5,9	99 2,5
60 i więcej lat	a b	69 2,0	X	53 1,5	25 0,7	104 2,6	X	68 1,7	34 0,8

Wydatki na realizację zadań PUP w Wieluniu w okresie styczeń – wrzesień w latach 2010 - 2012

WYDATKI		2010r.		2011 r.		2012 r.	
		kwota w tys. zł	struktura w %	kwota w tys. zł	struktura w %	kwota w tys. zł	struktura w %
Wydatki ogółem		12696,0	100,0	8145,3	100,0	8964,8	100,0
z tego	Zasiłki dla bezrobotnych	5007,6	39,4	4451,6	54,7	5413,1	60,4
	Dodatki aktywizacyjne	96,0	0,8	117,0	1,4	126,7	1,4
	Programy na rzecz promocji zatrudnienia	7321,7	57,7	3314,8	40,7	3200,6	35,7
	szkolenia	551,1	4,3	17,8	0,2	39,0	0,4
	prace interwencyjne	167,3	1,3	143,0	1,8	211,1	2,4
	roboty publiczne	726,1	5,7	556,8	6,8	129,1	1,5
	prace społecznie użyteczne	57,8	0,5	36,3	0,4	30,9	0,3
	dotacje	2084,3	16,4	668,0	8,2	1058,0	11,8
	refundacja kosztów wyposażenia i doposażenia stanowiska pracy	465,8	3,7	69,9	0,9	105,0	1,2
	stypendia i składki na ubezpieczenie społeczne	3079,2	24,3	1764,6	21,7	1286,0	14,3
	koszty dojazdu	162,7	1,3	46,3	0,6	50,3	0,6
	programy specjalne	-	-	-	-	270,7	3,0
	inne programy	27,4	0,2	12,1	0,1	20,5	0,2
	Inne wydatki FP		270,7	2,1	261,9	3,2	224,4