



Powiatowy Urząd Pracy

w Wieluniu

INFORMACJA

O STANIE I STRUKTURZE

BEZROBOCIA

W POWIECIE WIELUŃSKIM

WG STANU NA 31.12.2013 r.

Akceptuję:

Sporządziła: Lidia Włodarczyk

Wieluń, marzec 2014 r.

SPIS TREŚCI

I.	Wprowadzenie.....	- 3 -
II.	Uwagi metodyczne.....	- 4 -
III.	Krótką charakterystyka demograficzna powiatu.....	- 5 -
IV.	Poziom i dynamika bezrobocia.....	- 6 -
V.	Bilans bezrobocia.....	- 9 -
VI.	Bezrobotni będący w szczególnej sytuacji na rynku pracy.....	- 12 -
VII.	Poziom bezrobocia w poszczególnych jednostkach samorządowych powiatu wieluńskiego.....	- 14 -
VIII.	Wybrane kategorie bezrobotnych.....	- 16 -
A.	Kobiety.....	- 16 -
B.	Bezrobotni z prawem do zasiłku.....	- 18 -
C.	Niepełnosprawni i poszukujący pracy.....	- 18 -
IX.	Struktura bezrobocia.....	- 21 -
A.	Bezrobotni według wieku.....	- 21 -
B.	Bezrobotni według poziomu wykształcenia.....	- 22 -
C.	Bezrobotni według czasu pozostawania bez pracy.....	- 23 -
D.	Bezrobotni według stażu pracy.....	- 24 -
X.	Bezrobotni według zawodów.....	- 25 -
XI.	Bezrobotni według rodzaju działalności ostatniego miejsca pracy.....	- 27 -
XII.	Struktura bezrobotnych zamieszkałych w jednostkach samorządowych powiatu wieluńskiego.....	- 28 -
XIII.	Aktywne działania PUP ograniczające bezrobocie i łagodzące jego skutki.....	- 29 -
A.	Usługi rynku pracy.....	- 29 -
a)	Pośrednictwo pracy.....	- 30 -
b)	Organizacja szkoleń.....	- 35 -
c)	Poradnictwo zawodowe, informacja zawodowa oraz pomoc w aktywnym poszukiwaniu pracy.....	- 36 -
B.	Instrumenty rynku pracy.....	- 38 -
a)	Prace interwencyjne i roboty publiczne.....	- 38 -
b)	Przyznawanie osobom bezrobotnym środków finansowych na rozpoczęcie działalności gospodarczej oraz refundacja kosztów wyposażenia/doposażenia stanowiska pracy dla skierowanego bezrobotnego.....	- 39 -
c)	Stáže.....	- 40 -
d)	Dodatki aktywizacyjne.....	- 40 -
e)	Prace społecznie użyteczne.....	- 41 -
C.	Programy rynku pracy.....	- 41 -
XIV.	Wydatki na realizację zadań PUP w Wieluniu.....	- 44 -
XV.	Kierunki działań PUP w Wieluniu na 2014r.....	- 46 -
XVI.	Podsumowanie.....	- 49 -

TABELE

▪	Ludność powiatu wieluńskiego – wybrane zagadnienia.....	- 50 -
▪	Sytuacja na rynku pracy w województwie łódzkim.....	- 51 -
▪	Sytuacja na rynku pracy w powiecie wieluńskim.....	- 52 -
▪	Struktura bezrobocia w jednostkach samorządowych powiatu wieluńskiego.....	- 53 -
▪	Zestawienie poziomu bezrobocia w poszczególnych grupach bezrobotnych.....	- 54 -
▪	Bilans bezrobocia.....	- 55 -
▪	Bilans bezrobocia wśród osób będących w szczególnej sytuacji na rynku pracy.....	- 56 -
▪	Bezrobotni z prawem do zasiłku.....	- 57 -
▪	Struktura bezrobocia.....	- 58 -
▪	Bezrobotni według zawodów.....	- 60 -
▪	Bezrobotni według rodzaju działalności ostatniego miejsca pracy.....	- 62 -
▪	Wydatki na realizację zadań PUP w Wieluniu.....	- 63 -

I. Wprowadzenie.

Bezrobocie jest zjawiskiem złożonym i niezwykle dynamicznym. W ciągu roku kalendarzowego niemal tyle samo osób jest rejestrowanych, co wykreślanych z ewidencji. Wynika więc z tego, że analizując poziom bezrobocia nie mówimy o stabilnych kilku tysiącach bezrobotnych, ale o co najmniej kilku tysiącach osób pozostających w różnych fazach bezrobocia i zatrudnienia. Jeżeli jednostki wymieniają się w tempie, o którym mowa powyżej, wprowadzają zupełnie nowe elementy i zmieniają stare. W konsekwencji nigdy nie mamy do czynienia z jednolitym punktem odniesienia. Podejmując próbę analizy bezrobocia należy zwrócić uwagę również na strukturę rynku pracy. Na tym obszarze spotykają się wszystkie zagadnienia dotyczące nie tylko zatrudnienia i bezrobocia, ale także m.in. efektów posunięć gospodarczych, bieżącej polityki finansowej i polityki społecznej państwa, reakcji psychologicznych jednostek jak również, zwłaszcza ostatnio – dotyczące kondycji całej gospodarki.

Biorąc powyższe pod uwagę należy stwierdzić, że analiza bezrobocia jest zadaniem trudnym zarówno ze względu na złożoność samego zjawiska, jak i występowanie wielu okoliczności zewnętrznych, które mają wpływ na jego poziom, a których w większości na szczeblu lokalnego urzędu pracy nie sposób zidentyfikować. Niedogodności tej można w pewnym stopniu zapobiec poprzez kontynuację analiz bezrobocia przy użyciu tej samej metody i tych samych założeń. Uzyskuje się w ten sposób stałą porównywalność wyników oraz stałe monitorowanie rozwoju zjawiska.

Powiatowy Urząd Pracy w Wieluniu od początku swojego istnienia podejmuje próby analizy poziomu i struktury bezrobocia występującego na terenie działania urzędu w formie kwartalnych informacji w oparciu o dane statystyczne własne i pozyskane z Głównego Urzędu Statystycznego. Taki charakter ma również przedstawiona poniżej informacja, która obrazuje sytuację na rynku pracy w powiecie wieluńskim w 2013 roku. W opracowaniu tym omówione zostały zmiany w poziomie i strukturze bezrobocia w odniesieniu do analogicznych okresów z lat ubiegłych jak również działania Powiatowego Urzędu Pracy w Wieluniu promujące zatrudnienie oraz mające na celu aktywizację zarejestrowanych osób bezrobotnych.

Z uwagi na konieczność wyczerpującego i przejrzystego zarazem zaprezentowania sytuacji na naszym lokalnym rynku pracy, dane charakteryzujące powyższe problemy ujęto w formie wykresów oraz szczegółowych tabel zamieszczonych w ostatnim rozdziale. Jako materiały źródłowe wykorzystano sprawozdawczość statystyczną o rynku pracy przygotowywaną w urzędzie, dane demograficzne publikowane przez GUS oraz materiały własne PUP w Wieluniu.

II. Uwagi metodyczne.

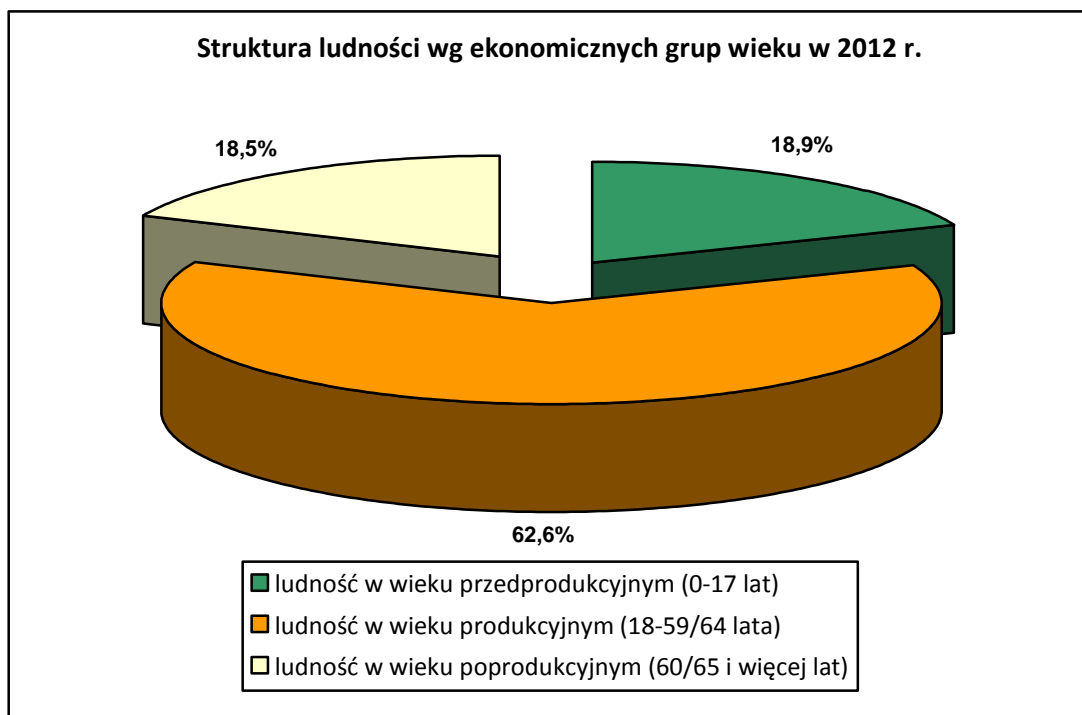
1. Informację o stanie i strukturze bezrobocia opracowano na podstawie sprawozdawczości o rynku pracy ustalonej przez Prezesa Rady Ministrów rozporządzeniem z dnia 13 września 2013 r. w sprawie określenia wzorów formularzy sprawozdawczych, objaśnień co do sposobu ich wypełniania oraz wzorów kwestionariuszy i ankiet statystycznych stosowanych w badaniach statystycznych ustalonych w programie badań statystycznych statystyki publicznej na rok 2013 (Dz. U. z 2013 r., poz. 1223).
2. Dane o liczbie bezrobotnych obejmują osoby, które są zarejestrowane w PUP w Wieluniu jako bezrobotne, zgodnie z ustawą z dnia 20 kwietnia 2004 roku o promocji zatrudnienia i instytucjach rynku pracy (Dz. U. z 2013 r. poz. 674 z późn. zm.).
3. Przez „stopę bezrobocia” należy rozumieć procentowy udział liczby bezrobotnych w liczbie ludności aktywnej zawodowo.
4. Przez „ludność aktywną zawodowo” należy rozumieć zbiorowość składającą się z osób uznanych według klasyfikacji GUS za pracującą oraz osoby bezrobotne, o których mowa w punkcie 2.
5. Przez „wskaźnik napływu do bezrobocia” (Wnb) należy rozumieć wyrażony w procentach stosunek liczby nowo zarejestrowanych bezrobotnych w danym okresie sprawozdawczym do liczby bezrobotnych według stanu na koniec poprzedniego okresu sprawozdawczego.
6. Przez „wskaźnik wtórnego bezrobocia” (Wwb) należy rozumieć wyrażony w procentach stosunek bezrobotnych powracających do rejestracji do stanu bezrobotnych w ostatnim dniu okresu poprzedzającego okres badany.
7. Przez „wskaźnik odpływu z bezrobocia” (Wob) należy rozumieć wyrażony w procentach stosunek liczby bezrobotnych wyrejestrowanych z urzędu pracy w danym okresie sprawozdawczym (odpływ) do liczby bezrobotnych według stanu na koniec poprzedniego okresu sprawozdawczego.
8. Przez „wskaźnik płynności rynku pracy” (Wp) należy rozumieć wyrażony w procentach stosunek liczby bezrobotnych, którzy podjęli pracę w danym okresie sprawozdawczym, do liczby nowo zarejestrowanych bezrobotnych w tym okresie.

III. Krótka charakterystyka demograficzna powiatu.

Rolniczo – przemysłowy charakter gospodarki powiatu wieluńskiego oraz niski poziom urbanizacji mają decydujący wpływ na charakter występującego w nim bezrobocia. Ważną rolę w tym zakresie odgrywa również struktura demograficzna ludności. Powiat wieluński zamieszkuje 77984 osoby (stan na 31.12.2012 r.). W porównaniu z danymi z końca 2001 r. zaznaczył się spadek liczby ludności naszego powiatu o 1097 osób. W strukturze ludności według płci w powiecie wieluńskim występuje nieznaczna przewaga kobiet nad mężczyznami - stanowią one 51,1% ogółu ludności. Ponadto przeważająca część ludności – ponad 69% - mieszka na wsi.

W końcu 2012 r. w ogólnej liczbie ludności 48815 osób, tj. 62,6% stanowiły osoby w wieku produkcyjnym, przy czym populacja ta, w porównaniu z danymi sprzed jedenastu lat wzrosła o 2310 osób. Zwiększyła się również populacja osób w wieku poprodukcyjnym i stanowiła w końcu 2012 r. 18,5% mieszkańców powiatu. Obniżyła się natomiast liczba osób w wieku przedprodukcyjnym. W przeciągu jedenastu lat liczba osób w tej grupie obniżyła się o 4590 i stanowiła 18,9% ogółu ludności.

Wybrane dane z tego zakresu przedstawia tabela znajdująca się na str. 50 natomiast strukturę populacji wg ekonomicznych grup wieku wg stanu na koniec 2012 r. przedstawia poniższy wykres:



Na terenie powiatu wieluńskiego odnotowano wysoki, wynoszący 59,8 wskaźnik obciążenia demograficznego co oznacza, że na 100 osób w wieku produkcyjnym przypada niemal 60 osób w wieku nieprodukcyjnym. W analogicznym okresie w całym województwie łódzkim wskaźnik ten wynosił 59,0. Na terenie naszego powiatu w 2012 r. odnotowano ujemne saldo migracji w ruchu wewnętrznym i dodatnie saldo migracji zagranicznych.

IV. Poziom i dynamika bezrobocia.

Transformacja systemu gospodarczego w Polsce, zapoczątkowana w końcu 1989 r., pociągnęła za sobą zasadnicze zmiany sytuacji na rynku pracy. Zniknęły niedobory siły roboczej i nadwyżki popytu na pracę, które występowały permanentnie w okresie gospodarki centralnie planowanej, pojawiły się natomiast nadwyżki podaży pracy i jawne bezrobocie. W dotychczasowym okresie transformacji można wyróżnić pięć podokresów zmian poziomu bezrobocia:

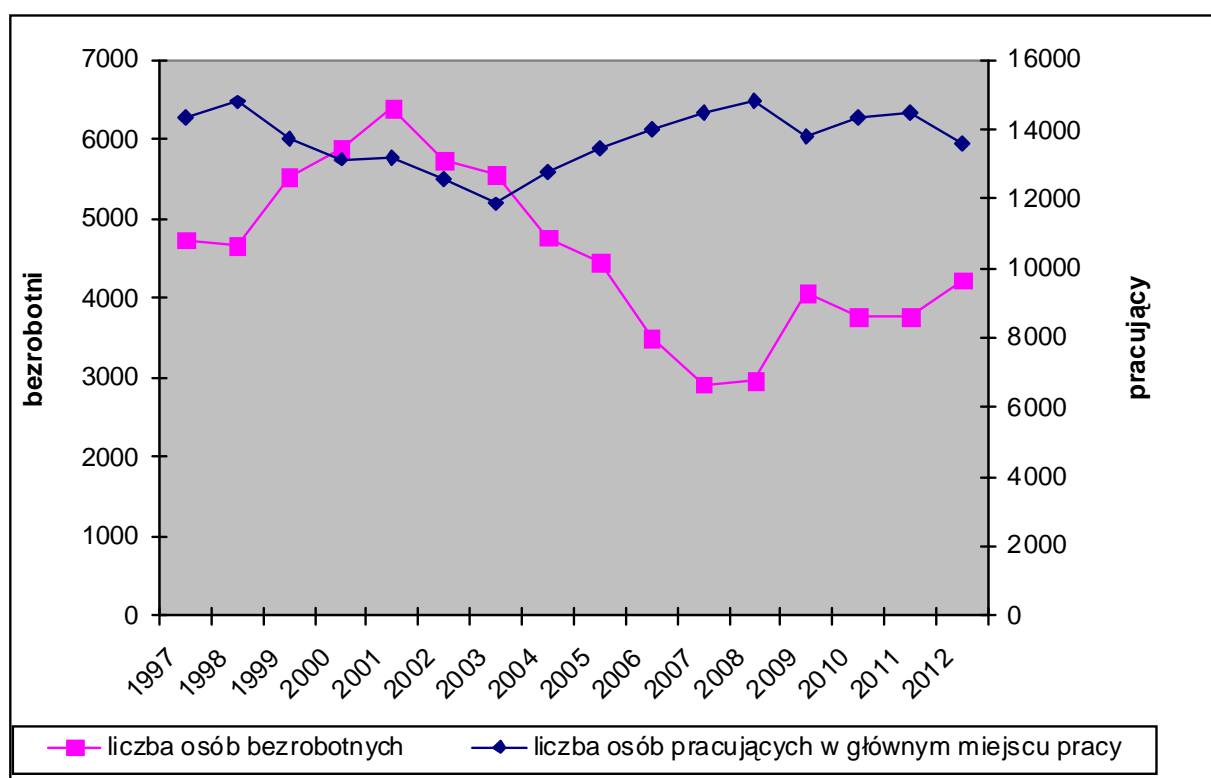
- wzrostu poziomu bezrobocia w latach 1990-1993,
- spadku poziomu bezrobocia w latach 1994-1998,
- ponownego wzrostu poziomu bezrobocia w latach 1999-2001,
- ponownego spadku poziomu bezrobocia w latach 2002-2007,
- kolejnej fali wzrostu poziomu bezrobocia począwszy od 2008 r.

Podobnie kształtowała się sytuacja na rynku pracy w powiecie wieluńskim. W 1990 r. liczba bezrobotnych zarejestrowanych w wieluńskim urzędzie pracy wynosiła 3311 osób. Od tego czasu do końca 1993 roku bezrobocie na terenie objętym działaniami wieluńskiego urzędu pracy wzrosło o 5946 osób. Był to najtrudniejszy okres, który na wiele lat zaważył o trudnej sytuacji na rynku pracy. W ciągu pierwszych dwóch lat reformy systemowej (1990-1991 r.), liczba osób bezrobotnych zarejestrowanych w urzędzie pracy w Wieluniu przyrastała w olbrzymim tempie. W latach następnych, aż do końca 1998 r. liczba osób bezrobotnych malała – w końcu grudnia 1998 r. w rejestrach PUP pozostawało 4659 osób bezrobotnych. Rok 1999 stał się początkiem nowej fali wzrostu bezrobocia. Kolejne dwa lata przyniosły pogłębienie niekorzystnych tendencji wzrostowych. W grudniu 2001 r. liczba bezrobotnych w odniesieniu do analogicznego okresu 1998 r. wzrosła o 1741 osób i wynosiła 6400 osób. Rok 2002 był pierwszym – po drugiej fali wzrostu – kiedy bezrobocie w naszym powiecie spadło o ponad 10%. W końcu grudnia w naszych rejestrach było 5729 osób bezrobotnych, czyli o ponad 670 osób mniej niż w grudniu 2001 r. Podobnie było w latach 2003 – 2007, kiedy liczba osób bezrobotnych uległa obniżeniu do poziomu 2916, a więc łącznie o 2640 osób. Po tych kilku korzystnych latach, jeśli chodzi o poziom bezrobocia na terenie powiatu wieluńskiego nastąpiła

kolejna zmiana. Od 2008 r. sytuacja na rynku pracy zaczęła się pogarszać, liczba osób bezrobotnych zaczęła rosnąć, osiągając w grudniu 2009 r. poziom 4067 osób, tj. o niemal 40% więcej, niż dwa lata wcześniej. Rok 2010 i 2011 był nieco korzystniejszy – liczba zarejestrowanych w PUP obniżyła się o blisko 7,5%. Od 2012 r. sytuacja na rynku pracy zaczęła się pogarszać, liczba osób bezrobotnych zaczęła rosnąć, osiągając w grudniu 2013 r. poziom 4294 osób, tj. o ponad 14% więcej, niż dwa lata wcześniej. Czy ta tendencja wzrostowa na naszym terenie się utrzyma? Przekonamy się o tym w najbliższym okresie.

Istotną rolę w kształtowaniu sytuacji na rynku pracy odgrywają zmiany popytu na pracę. Znajduje to potwierdzenie w danych statystycznych o zmianach liczby pracujących (jest to podstawowy element popytu na pracę). W latach kiedy bezrobocie wzrastało liczba pracujących spadała, natomiast w latach kiedy poziom bezrobocia wykazywał tendencje spadkowe następował wzrost liczby pracujących. W 2012 r. odnotowano spadek liczby osób pracujących w głównym miejscu pracy przy jednoczesnym wzroście poziomu bezrobocia. Na etapie przygotowywania niniejszej informacji nie były dostępne jeszcze dane dot. pracujących za 2013 r.

Zależność między liczbą zarejestrowanych bezrobotnych, a liczbą pracujących na terenie powiatu wieluńskiego w latach 1997-2012 przedstawiono na poniższym wykresie.



Opracowanie własne na podstawie danych GUS o pracujących w głównym miejscu pracy (bez rolnictwa indywidualnego, bez podmiotów gospodarczych o liczbie pracujących do 9 osób)

W ciągu ostatnich dwóch lat obserwowaliśmy pogorszenie się sytuacji na naszym lokalnym rynku pracy, bowiem według stanu na koniec 2013 r. w ewidencji

wieluńskiego urzędu pracy znajdowały się 4294 osoby bezrobotne, czyli o 531 osób więcej, niż w analogicznym okresie 2011 r.

W ogólnej liczbie bezrobotnych w końcu 2013 r. wysoki odsetek stanowią nadal bezrobotni zamieszkali na terenach wiejskich, których liczba według stanu na koniec analizowanego okresu wynosiła 2763 osoby (tj. 64,3% zarejestrowanych) oraz bezrobotni bez prawa do zasiłku – 87,1% ogółu bezrobotnych. Kobiety stanowiły natomiast 47,6% wszystkich bezrobotnych. W porównaniu z analogicznymi danymi z 2012 roku obserwujemy wzrost wskaźnika udziału osób poprzednio pracujących, w tym zwolnionych z przyczyn dotyczących zakładu pracy, kobiet, które nie podjęły zatrudnienia po urodzeniu dziecka, osób długotrwale bezrobotnych, czy osób bez prawa do zasiłku. Obniżeniu uległ natomiast odsetek bezrobotnych kobiet, osób dotychczas niepracujących, osób w okresie do 12 m-cy od dnia ukończenia szkoły, czy bez doświadczenia zawodowego. Osoby zaliczone przez ustawodawcę do grupy osób w szczególnej sytuacji na rynku pracy stanowiły w końcu 2013 r. 93,1% ogółu zarejestrowanych. Wśród nich najliczniejsze populacje to: osoby bez wykształcenia średniego, długotrwale bezrobotni, osoby w wieku do 25 lat i osoby bez kwalifikacji zawodowych. Szczegółowe dane z tego zakresu zawarto w tabeli znajdującej się na stronie 54.

W porównaniu do danych z 2012 roku korzystnie ukształtowały się wskaźniki napływu do bezrobocia i wtórnego bezrobocia. Ich poziom obniżył się, osiągając następujące wartości: 112,4% i 85,9%. Obniżył się również wskaźnik odpływu z bezrobocia, czyli iloraz bezrobotnych wyrejestrowanych z ewidencji urzędu i liczby bezrobotnych w ostatnim dniu okresu poprzedzającego okres badany. Według stanu na koniec grudnia 2013 r. wynosił on 110,9%. Na korzystnym, wyższym niż w poprzednim roku poziomie ukształtował się natomiast wskaźnik płynności rynku pracy, liczony jako stosunek liczby osób, które podjęły pracę do populacji zarejestrowanych w analizowanym okresie. Wyniósł on bowiem w końcu grudnia 2013 r. 54,2%.

Miesięczne przyrosty/spadki liczby bezrobotnych oraz stopę bezrobocia w poszczególnych miesiącach 2013 r. przedstawia poniższe zestawienie.

Miesiąc	Bezrobotni ogółem wg stanu w końcu m-ca	Przyrost / Spadek w stosunku do poprzedniego m-ca		Stopa bezrobocia w końcu m-ca (dane GUS)	Zmiana w stosunku do poprzedniego m-ca
		ogółem	w %	w %	w %
Styczeń	4651	+ 419	9,9	13,7	+ 1,4
Luty	4708	+ 57	1,2	13,8	+ 0,1
Marzec	4713	+ 5	0,1	13,9	+ 0,1
Kwiecień	4556	- 157	3,3	13,5	- 0,4
Maj	4313	- 243	5,3	12,8	- 0,7
Czerwiec	4160	- 153	3,5	12,4	- 0,4

Lipiec	4175	+	15	0,4	12,5	+ 0,1
Sierpień	4121	-	54	1,3	12,3	- 0,2
Wrzesień	4106	-	15	0,4	12,3	- -
Październik	4101	-	5	0,1	12,3	- -
Listopad	4190	+	89	2,2	12,5	+ 0,2
Grudzień	4294	+	104	2,5	12,8	+ 0,3

Stopa bezrobocia ogłoszona przez GUS dla powiatu wieluńskiego na koniec grudnia 2013 r. wynosiła 12,8%. W tym samym czasie stopa dla województwa łódzkiego kształtowała się na poziomie 14,1%, a dla całego kraju 13,4%. W analogicznym okresie ubiegłego roku wskaźnik ten był niższy i kształtował się następująco: powiat wieluński – 12,6%*, województwo łódzkie – 14,0%, cały kraj – 13,4%. Dane na ten temat zawarto w tabeli na str. 51.

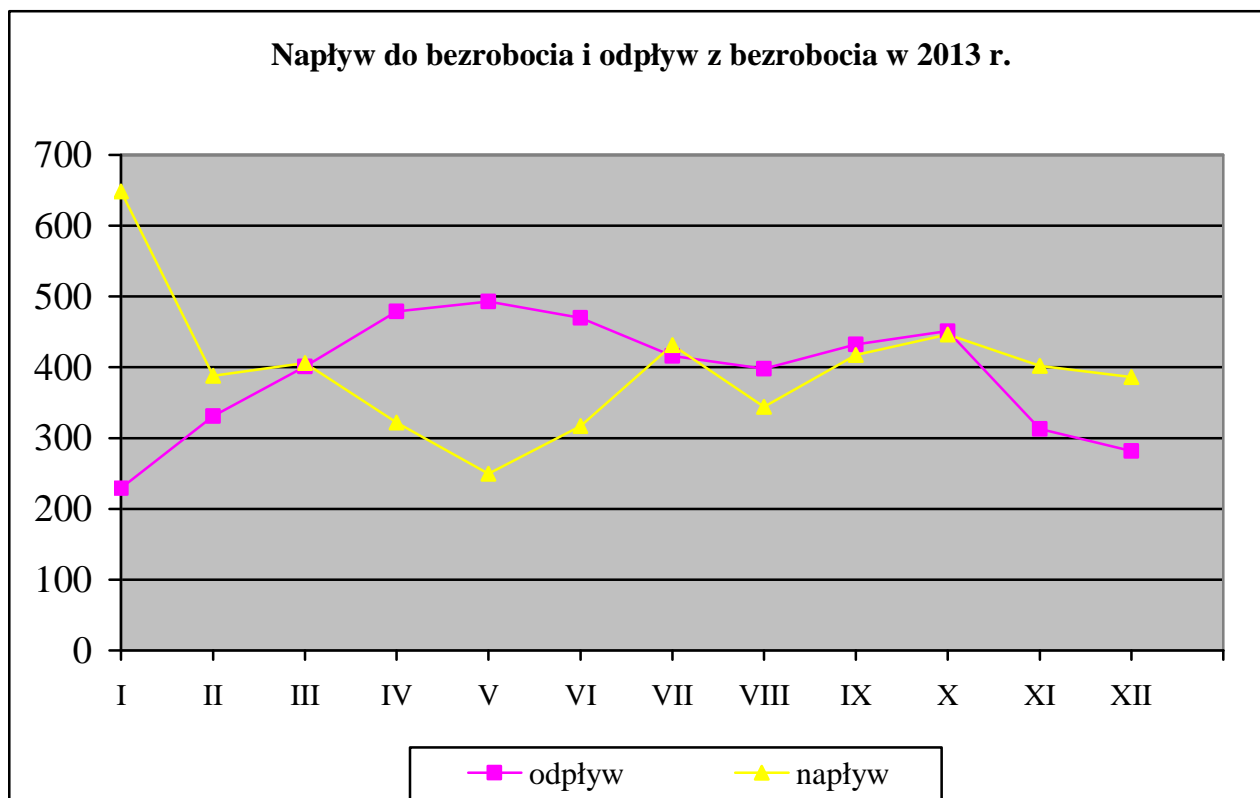
**oznacza, że dane zostały zmienione w stosunku do wcześniej opublikowanych, zgodnie z informacjami zawartymi na stronie GUS.*

V. Bilans bezrobocia.

Bezrobocie jest zjawiskiem sezonowym, co objawia się w okresowych przyrostach lub spadkach liczby zarejestrowanych w ciągu roku. Najtrudniejsza sytuacja na rynku pracy występuje w miesiącach jesienno-zimowych, natomiast w okresie wiosenno-letnim, kiedy uruchamiane są prace sezonowe, głównie w budownictwie, liczba osób pozostających bez pracy ulega obniżeniu.

Na wzrost lub spadek poziomu bezrobocia wpływają dwie wielkości: liczba osób bezrobotnych zarejestrowanych w danym okresie i liczba osób, które w tym samym czasie zostały wyrejestrowane z ewidencji urzędu pracy. Jeżeli liczba wyrejestrowanych jest wyższa od liczby zarejestrowanych poziom bezrobocia spada. Z taką sytuacją mamy do czynienia w 2013 r., bowiem w okresie od początku kwietnia do końca czerwca oraz od początku sierpnia do końca września, odpływ bezrobotnych z urzędu pracy przewyższał napływ do bezrobocia. Przedstawiono to na poniższym wykresie.

Napływ do bezrobocia i odpływ z bezrobocia w 2013 r.

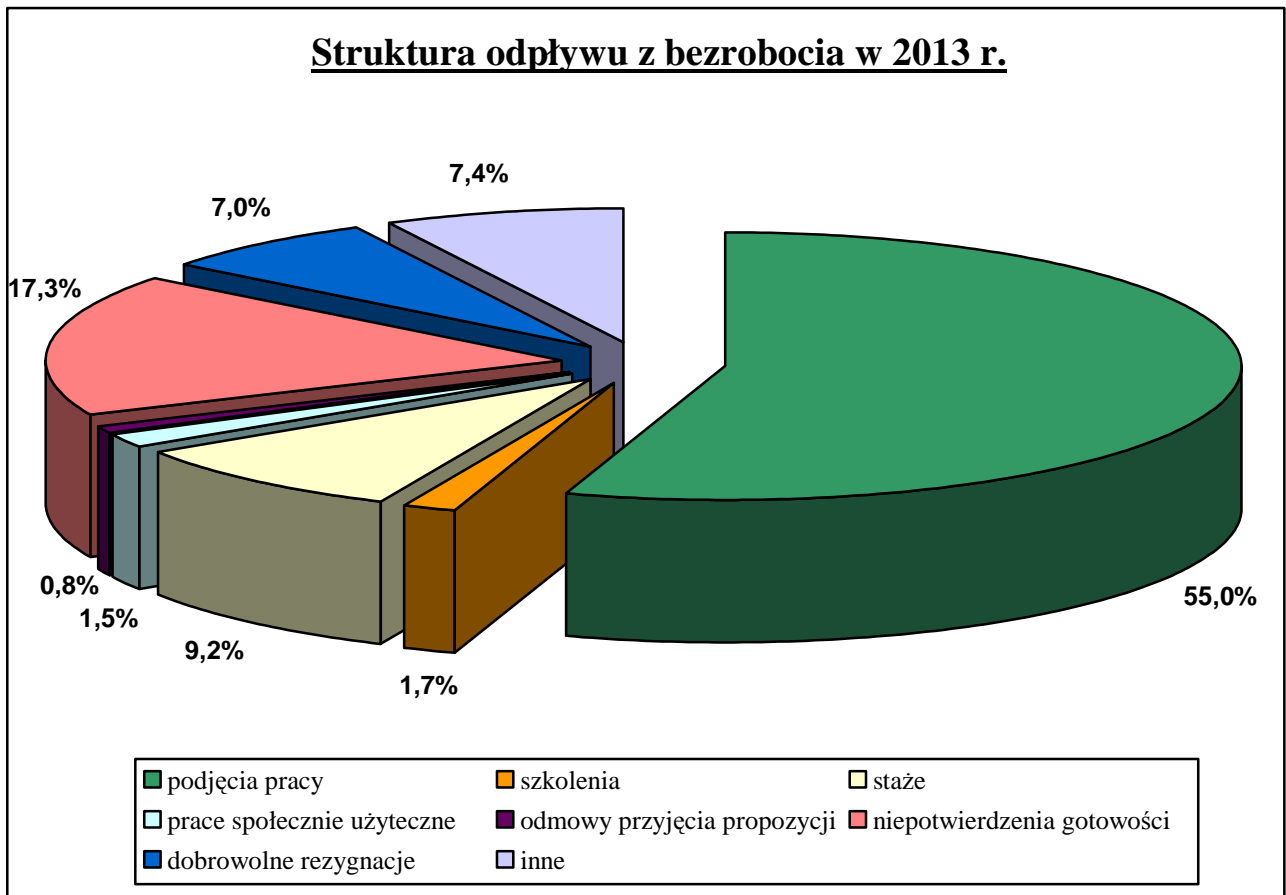


Na przestrzeni czterech kwartałów ubiegłego roku w Powiatowym Urzędzie Pracy w Wieluniu status bezrobotnego uzyskało 4757 osób, w tym 2136 kobiet. W porównaniu z liczbą rejestrujących się w 2012 roku obserwujemy spadek poziomu rejestracji o 262 osoby, tj. o 5,2%.

W strukturze osób rejestrujących się w ubiegłym roku przeważały osoby poprzednio pracujące (80,1%), rejestrujące się po raz kolejny (76,4%) oraz osoby zamieszkałe na terenach wiejskich (64,8%). Ponadto wśród osób bezrobotnych zarejestrowanych na przestrzeni 2013 r. znaczną grupę stanowiły osoby: bez wykształcenia średniego (49,0%), długotrwale bezrobotne (41,9%), w wieku do 25 roku życia (35,8%), bezrobotne bez doświadczenia zawodowego (27,5%) oraz bez kwalifikacji zawodowych (23,4%).

W tym samym czasie z ewidencji wieluńskiego urzędu pracy zostało wyłączonych 4695 osób (w tym 2166 kobiet), czyli o 145 osób więcej, niż w analogicznym okresie 2012 roku. Główną przyczyną odpływu były podjęcia pracy – 2580 osób uzyskało zatrudnienie, co stanowiło 55% całego odpływu w analizowanym okresie. W strukturze osób zarejestrowanych w PUP w Wieluniu podejmujących pracę, większość stanowią osoby poprzednio pracujące (83,0%). Ponadto 65,8% osób zatrudnionych, to osoby zamieszkałe na terenach wiejskich, a jedynie 45,5% to kobiety. Wśród osób, które podjęły pracę w 2013 r. liczną grupę stanowiły osoby bez wykształcenia średniego – 43,3%, w wieku do 25 roku życia – 32,8%, długotrwale bezrobotni – 30,5% oraz bez doświadczenia zawodowego – 24,1%.

Strukturę odpływu z bezrobocia w 2013 r. przedstawia poniższy wykres:



Na wyższym poziomie, w porównaniu do roku 2012, ukształtowała się liczba osób wyłączonych z ewidencji z powodu rozpoczęcia robót publicznych, podjęcia działalności gospodarczej, czy rozpoczęcia prac społecznie użytecznych. Z powyższych form aktywizacji bezrobotnych w 2013 r. skorzystały 304 osoby, w tym 91 kobiet, co stanowiło 6,5% ogółu wyłączeń. W analogicznym okresie 2012 r. z tych samych przyczyn wyłączono z ewidencji 237 osób, tj. mniej o 22,0%). W porównaniu do analogicznego okresu z 2012 r. liczba osób bezrobotnych wyłączona z ewidencji urzędu, które nie potwierdziły gotowości do podjęcia pracy wzrosła o 1, natomiast liczba osób dobrowolnie rezygnujących z pozostawania w ewidencji bezrobotnych zmniejszyła się o 39.

Szczegółowe dane statystyczne, przedstawiające bilans bezrobocia w latach 2012-2013 przedstawia tabela zamieszczona na stronie 55.

VI. Bezrobotni będący w szczególnej sytuacji na rynku pracy.

Zgodnie z przepisami ustawy o promocji zatrudnienia i instytucjach rynku pracy z dnia 20 kwietnia 2004 roku, osobami będącymi w szczególnej sytuacji na rynku pracy są:

- bezrobotni do 25 roku życia,
- bezrobotni długotrwale (czyli osoby pozostające w rejestrze powiatowego urzędu pracy łącznie przez okres ponad 12 miesięcy w okresie ostatnich 2 lat z wyłączeniem okresów odbywania stażu i przygotowania zawodowego dorosłych),
- bezrobotni po zakończeniu realizacji kontraktu socjalnego,
- kobiety, które nie podjęły zatrudnienia po urodzeniu dziecka,
- bezrobotni powyżej 50 roku życia,
- bezrobotni bez kwalifikacji zawodowych,
- bezrobotni bez doświadczenia zawodowego,
- bezrobotni bez wykształcenia średniego,
- bezrobotni samotnie wychowujący co najmniej jedno dziecko do 18 roku życia,
- bezrobotni, którzy po odbyciu kary pozbawienia wolności nie podjęli zatrudnienia,
- bezrobotni niepełnosprawni.

W końcu grudnia 2013 r. w ewidencji urzędu pozostawało 3997 osób znajdujących się w szczególnej sytuacji na rynku pracy, stanowiąc 93,1% ogółu zarejestrowanych. W ciągu 12 miesięcy minionego roku status osoby znajdującej się w szczególnej sytuacji na rynku pracy uzyskało 5295 osób, natomiast 2167 przedstawicieli tej grupy w tym samym okresie podjęło zatrudnienie. Sytuacja poszczególnych kategorii osób znajdujących się w szczególnej sytuacji na rynku pracy kształtowała się następująco:

W końcu ubiegłego roku w naszych rejestrach znajdowało się 1000 osób bezrobotnych w wieku do 25 roku życia, w tym 497 kobiet. Stanowili oni 23,3% ogółu bezrobotnych. W 2013 roku w PUP w Wieluniu zarejestrowały się 1704 osoby bezrobotne należące do omawianej kategorii wiekowej (co stanowiło 35,8% ogólnego napływu). W tym samym okresie z ewidencji PUP w Wieluniu wyłączono 1612 osób w wieku do 25 roku życia (34,3% łącznej liczby wyrejestrowań), z tego 52,5% stanowiły podjęcia pracy. Ponadto w analizowanym okresie 269 bezrobotnych należących do tej populacji podjęło staż, 302 osoby nie potwierdziły gotowości do pracy, a 162 utraciły status osoby znajdującej się w szczególnej sytuacji na rynku pracy.

Nadal wysoki odsetek stanowi grupa osób długotrwale bezrobotnych. W minionym roku wynosiła ona 56,4% ogółu zarejestrowanych w PUP w Wieluniu. W 2013 roku z ewidencji urzędu wyłączono 1691 osób długotrwale bezrobotnych (36,0% łącznej liczby wyrejestrowań).

Główną przyczyną wyłączeń (46,5%) były podjęcia pracy. Dosyć znaczną grupę wyłączeń stanowiły również niepotwierdzenia gotowości do podjęcia zatrudnienia (21,0%).

W końcu 2013 roku w ewidencji urzędu pozostawały 454 kobiety, które nie podjęły zatrudnienia po urodzeniu dziecka. Stanowiły one 10,6% ogólnej liczby zarejestrowanych i 22,2% bezrobotnych kobiet. W ubiegłym roku zarejestrowało się 221 kobiet, które nie podjęły zatrudnienia po urodzeniu dziecka, natomiast pracę podjęło 89 kobiet z tej grupy.

Wśród zarejestrowanych bezrobotnych w końcu grudnia 2013 r. było również 978 osób powyżej 50 roku życia, stanowiąc 22,8% ogółu. W okresie styczeń – grudzień ubiegłego roku zarejestrowano 838 osób należących do omawianej kategorii wiekowej, co stanowiło 17,6% ogólnego napływu. Natomiast w tym samym czasie z ewidencji wyłączono 783 osoby bezrobotne powyżej 50 roku życia (16,7% łącznej liczby wyrejestrowań), z czego 45,3% stanowiły podjęcia pracy.

Spośród pozostałych osób znajdujących się w szczególnej sytuacji na rynku pracy najliczniejszą grupą są bezrobotni bez wykształcenia średniego, których liczba wg stanu na koniec 2013 r. wyniosła 2479 stanowiąc 57,7% bezrobotnych zarejestrowanych w urzędzie. W 2013 r. zarejestrowano 2331 przedstawicieli tej grupy bezrobotnych, natomiast pracę podjęło 1118 osób.

Dosyć liczna jest również grupa bezrobotnych bez kwalifikacji zawodowych, których liczba w końcu grudnia ubiegłego roku wyniosła 1063 osoby, stanowiąc tym samym 24,8% ogółu osób bezrobotnych pozostających w ewidencji PUP w Wieluniu. W 2013 roku zarejestrowano 1115 osób bez kwalifikacji zawodowych. W tym samym okresie zatrudnienie podjęło 416 bezrobotnych należących do omawianej grupy.

W końcu grudnia 2013 r. w ewidencji urzędu pozostawało także 981 osób bez doświadczenia zawodowego, co stanowiło 22,8% łącznej liczby bezrobotnych. W analizowanym okresie zarejestrowało się 1309 osób bez doświadczenia zawodowego, natomiast pracę podjęło 623 bezrobotnych z tej grupy.

Do osób znajdujących się w szczególnej sytuacji na rynku pracy należą również bezrobotni samotnie wychowujący co najmniej jedno dziecko do 18 roku życia. Grupa 293 osób z omawianej kategorii stanowiła 6,8% ogółu bezrobotnych. W 2013 r. zarejestrowano 209 osób samotnie wychowujących co najmniej jedno dziecko do 18 roku życia. W tym samym okresie zatrudnienie podjęło 94 bezrobotnych należących do omawianej grupy.

Wśród ogólnej liczby zarejestrowanych w PUP w Wieluniu było również 185 niepełnosprawnych oraz 77 bezrobotnych, którzy nie podjęli zatrudnienia po odbyciu kary pozbawienia wolności, stanowiąc odpowiednio 4,3% i 1,8% ogółu bezrobotnych. Napływ osób bezrobotnych należących do omawianych kategorii w 2013 roku wyniósł 191 i 81.

W analizowanym okresie pracę podjęło 93 niepełnosprawnych oraz 6 bezrobotnych po odbyciu kary pozbawienia wolności.

Szczegółowe dane dotyczące osób będących w szczególnej sytuacji na rynku pracy zostały zawarte w tabelach zamieszczonych na str. 54 i 56.

VII. Poziom bezrobocia w poszczególnych jednostkach samorządowych powiatu wieluńskiego

Analizując poziom bezrobocia w poszczególnych gminach powiatu wieluńskiego w końcu 2013 r. należy zauważyć, że w sytuacji wzrostu ogólnej liczby bezrobotnych w skali całego powiatu w porównaniu z danymi sprzed roku, zwiększył się również poziom bezrobocia w Wieluniu i niektórych gminach na terenie objętym zakresem działania urzędu. Najbardziej widoczny wzrost bezrobocia odnotowano w gminach Osjaków (8,9%), Ostrówek (7,8%), Konopnica (6,3%). Analogicznie liczone wskaźniki wzrostu poziomu bezrobocia dla pozostałych jednostek samorządowych w powiecie, kształtowały się następująco: miasto Wieluń (3,2%), , gmina Pątnów (3,9%), gmina Czarnożyły (2,1%).

W skali całego powiatu wieluńskiego w 2013 r. odnotowano spadek poziomu rejestracji w porównaniu z rokiem poprzednim o 5,2%. Podobnie sytuacja wyglądała w mieście i gminie Wieluń oraz wszystkich gminach powiatu. Najwyższy spadek liczby rejestrujących się, wynoszący 13,4% odnotowano na terenie gminy Mokrsko. Natomiast w gminie Pątnów poziom rejestracji zmniejszył się o 1,1%.

Na wzrost poziomu bezrobocia w Wieluniu i na terenie niektórych gmin w powiecie wpłynęła przede wszystkim niższa od liczby rejestrujących się skala odpływu bezrobotnych z ewidencji urzędu. Należy jednocześnie podkreślić, że w większości gmin, podobnie jak w skali całego powiatu, liczba osób wyrejestrowanych była niższa, niż w 2012 r. Wyjątek stanowiły tereny gminy Biała, Mokrsko, Skomlin, Wierzchlas oraz tereny wiejskie gminy Wieluń, gdzie liczba osób wyrejestrowanych nieznacznie wzrosła. Zwiększyła się również populacja osób, które podjęły pracę zarówno w skali całego powiatu, jak również, poza Konopnicą (spadek o 6,5%), we wszystkich gminach na jego terenie.

Sytuację na rynku pracy obrazuje również wskaźnik płynności rynku pracy, który w skali całego powiatu wynosił 54,2% i był nieco wyższy, niż rok wcześniej o 7,5%. Analizując płynność rynku pracy w podziale na poszczególne jednostki samorządu terytorialnego należy podkreślić, iż stosunek liczby bezrobotnych podejmujących pracę do osób rejestrujących się w urzędzie osiągnął najwyższą wartość w gminie Mokrsko (67,3%), natomiast najniższą, wynoszącą 46,1% w gminie Konopnica.

Wśród bezrobotnych zarejestrowanych w wieluńskim urzędzie pracy kobiety stanowiły 47,6% ogółu. Tak więc w skali powiatu wśród bezrobotnych występuje przewaga mężczyzn. Podobną sytuację odnotowano we wszystkich gminach oraz w mieście Wieluń. W gminach Czarnożyły, Ostrówek, Skomlin, Wierzchlas i na terenach wiejskich w gminie Wieluń odsetek bezrobotnych kobiet jest niższy, niż średnio na terenie powiatu i wynosi odpowiednio 44,8%, 47,0%, 45,1%, 45,5%, 46,5%.

Wśród bezrobotnych pozostających w ewidencji urzędu pracy niespełna 13% osób posiada prawo do zasiłku dla bezrobotnych. Mniej korzystnie wskaźnik ten ukształtował się w gminach Konopnica (7,3%), Osjaków (9,7%), Biała (10,9%), Skomlin (10,9%), Czarnożyły (11,3%), Wierzchlas (11,7%). Najwyższy odsetek bezrobotnych posiadających prawo do zasiłku w ogólnej ich liczbie odnotowano w gminie Ostrówek – 14,5%, mieście Wieluń – 14,6% oraz na terenach wiejskich w gminie Wieluń (14,4%).

Analizując poziom bezrobocia w poszczególnych jednostkach samorządu terytorialnego pod względem liczebności grup znajdujących się w szczególnej sytuacji na rynku pracy należy zauważyć, że niemal we wszystkich kategoriach bezrobotnych występują różnice pomiędzy udziałem danej populacji w ogólnej liczbie zarejestrowanych na poziomie powiatu i poszczególnych gmin. Bezrobotni do 25 roku życia stanowią 23,3% ogólnej liczby bezrobotnych w powiecie wieluńskim, podczas gdy na przykład w Wieluniu – 15,9%. Największą populację omawianej kategorii bezrobotnych odnotowano w gminie Pątnów – 33,6%. Podobnie kształtują się wskaźniki dla osób, które ukończyły szkołę wyższą do 27 roku życia i dla absolwentów. Procentowy udział bezrobotnych w wieku do 27 roku życia, którzy ukończyli szkołę wyższą, w ogólnej liczbie zarejestrowanych w skali powiatu wyniósł 1,4%, na terenach wiejskich w gminie Wieluń – 1,6%, a w gminie Mokrsko – 0,8%. Analogiczne dane dla absolwentów są następujące: powiat – 6,9%, Konopnica – 7,8%, miasto Wieluń – 4,6%. Liczba pozostających w ewidencji urzędu osób powyżej 50 roku życia wyniosła 978 i stanowiła 22,8% ogółu. Największy procentowy udział bezrobotnych zarejestrowanych w tej kategorii występuje w mieście Wieluń (28,5%). Jeśli chodzi natomiast o gminy wiejskie, największy udział omawianej kategorii osób bezrobotnych występował na terenach wiejskich gminy Wieluń – 22,9% oraz w gminie Wierzchlas – 22,8%. Najwyższy odsetek osób długotrwale bezrobotnych, czyli pozostających w ewidencji urzędu łącznie przez okres ponad 12 miesięcy w okresie ostatnich 2 lat (z wyłączeniem okresów odbywania stażu lub przygotowania zawodowego), odnotowano w gminie Konopnica (61,5%). W mniejszym stopniu zagrożeni bezrobociem długotrwałym są mieszkańcy gminy Pątnów, dla której wskaźnik wyniósł 53,3%. Wśród bezrobotnych zarejestrowanych w urzędzie – 24,8% osób nie posiada kwalifikacji zawodowych. Mniej korzystnie wskaźnik ten kształtował się między innymi w gminach: Skomlin (32,6%), Biała

(29,5%), Czarnożyły (28,9%), Osjaków (28,0%), Mokrsko (27,8%), na terenach wiejskich w gminie Wieluń (27,5%) oraz w gminie Konopnica (25,7%). Najniższy odsetek osób bez kwalifikacji zawodowych odnotowano wśród bezrobotnych zamieszkałych na terenie gminy Ostrówek – 20,9%. Szczegółowe dane z zakresu bezrobocia w poszczególnych jednostkach samorządowych przedstawiono w tabeli zamieszczonej na str. 52 i 53.

VIII. Wybrane kategorie bezrobotnych.

A. KOBIETY.

Liczba bezrobotnych kobiet zarejestrowanych w urzędzie pracy w końcu grudnia 2013 roku wynosiła 2045 osób, co stanowi 47,6% ogółu bezrobotnych. Z ogólnej liczby kobiet zarejestrowanych w końcu 2013 r., tylko 213 posiadało prawo do zasiłku. Najliczniejszą grupę w omawianej kategorii stanowią kobiety zamieszkałe na terenach wiejskich – 64,5%, długotrwale bezrobotne – 50,7% oraz bez wykształcenia średniego – 37,4%. Kobiety stanowią również większość, wśród bezrobotnych samotnie wychowujących co najmniej jedno dziecko do 18 roku życia – 84,3% oraz absolwentów szkół wyższych w wieku do 27 roku życia – 71,7%. Wśród kobiet zarejestrowanych w urzędzie 359 posiadało wykształcenie wyższe (tj. 17,6%), 759 wykształcenie policealne i średnie (37,1%), natomiast 927 osób legitymowało się wykształceniem zasadniczym zawodowym i niższym (tj. 45,3%). Analizując strukturę kobiet według poziomu wykształcenia w końcu 2013 r. w odniesieniu do wyodrębnionych grup osób bezrobotnych znajdujących się w szczególnej sytuacji na rynku pracy należy podkreślić, iż większe problemy ze znalezieniem zatrudnienia mają kobiety o najniższym poziomie wykształcenia, bowiem stanowią one z reguły wyższy odsetek wśród kobiet znajdujących się w szczególnej sytuacji na rynku pracy.

Na przestrzeni minionych dwunastu miesięcy zarejestrowano w urzędzie 2136 kobiet, co stanowi 44,9% napływu w tym okresie. Liczba rejestrujących się w 2013 r. kobiet jest niższa o 257 osób od odnotowanej rok wcześniej. Wśród rejestrujących się kobiet przeważały osoby, które zarejestrowały się po raz kolejny (76,0%), osoby zamieszkałe na wsi (66,0%), osoby poprzednio pracujące (77,8%), w wieku do 25 roku życia (38,9%) oraz długotrwale bezrobotne (48,7%). Wskaźnik napływu do bezrobocia w populacji bezrobotnych kobiet wyniósł w ubiegłym roku 102,9% i był niższy niż dla ogółu bezrobotnych o 9,5%.

W tym samym czasie z ewidencji bezrobotnych w wieluńskim urzędzie wyrejestrowano 2166 kobiet, co stanowi 46,1% wszystkich wyłączeń w omawianym okresie. Liczba kobiet wyłączonych z ewidencji urzędu była niższa od odnotowanej w 2012 r. o 6 osób. Główne

przyczyny odpływu kobiet z rejestru bezrobotnych były następujące: 1173 osoby podjęły pracę, 251 nie potwierdziło gotowości do jej podjęcia, 183 dobrowolnie zrezygnowały ze statusu bezrobotnego, a 19 odmówiło bez uzasadnionej przyczyny przyjęcia propozycji odpowiedniego zatrudnienia lub innej formy aktywizacji. W populacji kobiet, które podjęły zatrudnienie przeważały osoby zamieszkałe na terenach wiejskich – 65,9%, osoby do 25 roku życia – 35,9% oraz bez doświadczenia zawodowego –29,3%. Jednocześnie 353 kobiety, tj. 16,3%, wyłączono z ewidencji z powodu rozpoczęcia szkolenia, stażu lub prac społecznie użytecznych.

Wybrane dane statystyczne dotyczące bezrobotnych kobiet wg stanu na koniec grudnia oraz elementy bilansu bezrobocia wśród kobiet w latach 2011-2013 znajdują się w poniższej tabeli.

Bezrobotne kobiety	Wyszczególnienie				
	stan na koniec		Dynamika rok 2011=100	stan na koniec 2013 r.	Dynamika rok 2012=100
	2011 r.	2012 r.			
Ogółem	1854	2075	119,9	2045	98,6
w % do ogółu bezrobotnych	49,3	49,0	X	47,6	X
bez prawa do zasiłku	1587	1796	113,2	1832	102,0
zamieszkałe na wsi	1188	1346	113,3	1319	98,0
dotychczas niepracujące	451	433	96,0	379	87,5
Wybrane elementy bilansu bezrobocia wśród kobiet w okresie;					
Wyszczególnienie	rok		Dynamika rok 2011=100	rok 2013	Dynamika rok 2012=100
	2011 r.	2012 r.			
Napływ	2038	2393	117,4	2136	89,3
Odływ	1982	2172	109,6	2166	99,7
podjęcia pracy	1050	1092	104,0	1173	107,4
rozpoczęcia szkolenia, stażu, przygotowania zawodowego, pracy społecznie użytecznej	231	388	168,0	353	91,0
odmowa przyjęcia propozycji zatrudnienia lub uczestn. w innej formie aktywizacji	20	14	70,0	19	135,7
niepotwierdzenia gotowości	381	272	71,4	251	92,3
dobrowolna rezygnacja	172	229	133,1	183	79,9

B. BEZROBOTNI Z PRAWEM DO ZASIŁKU.

W końcu grudnia 2013 r. 12,9% bezrobotnych posiadało prawo do zasiłku. W porównaniu z analogicznym okresem 2012 r. sytuacja w tym zakresie jest nieco mniej korzystna, ponieważ wówczas udział bezrobotnych z prawem do zasiłku w ogólnej ich liczbie wynosił 15,0%. Grupą uprzywilejowaną pod względem długości okresu pobierania zasiłku dla bezrobotnych są osoby w wieku powyżej 50 roku życia, posiadające co najmniej dwudziestoletni staż pracy, bowiem świadczenie to przysługuje im przez okres 12 miesięcy. Dlatego też w populacji tej występuje najwyższy odsetek osób uprawnionych do zasiłku dla bezrobotnych, wynoszący w końcu 2013 r. 23,7%.

Osoby bez prawa do zasiłku stanowiły 87,1% ogółu bezrobotnych, co oznacza, że tylko mniej więcej co siódma zarejestrowana osoba bezrobotna korzysta z zasiłku dla bezrobotnych.

Struktura omawianej populacji przedstawia się następująco: kobiety stanowią 38,5% wszystkich bezrobotnych z prawem do zasiłku, zamieszkali na wsi – 59,7%, osoby bez wykształcenia średniego – 52,6%, bezrobotni do 25 roku życia – 7,8%, a bez kwalifikacji zawodowych – 13,7%. Jednocześnie osoby powyżej 50 roku życia stanowiły 42,0% korzystających z tego świadczenia.

Wybrane dane na temat bezrobotnych z prawem do zasiłku z lat 2011-2013 zamieszczono w tabeli znajdującej się na str. 57.

C. NIEPEŁNOSPRAWNI I POSZUKUJĄCY PRACY.

Na koniec grudnia 2013 r. w rejestrach PUP pozostawało 185 osób niepełnosprawnych posiadających status bezrobotnego, w tym 158 zarejestrowanych w urzędzie po raz kolejny. W porównaniu do analogicznego okresu roku 2012, liczba bezrobotnych niepełnosprawnych w roku ubiegłym zwiększyła się o 25 osób. Z ogólnej liczby niepełnosprawnych bezrobotnych zarejestrowanych w końcu ubiegłego roku, 171 osób przed zarejestrowaniem się w PUP w Wieluniu pracowało, a 80 osób zamieszkuje na wsi. Większość niepełnosprawnych to mężczyźni (63,8%), osoby z wykształceniem zasadniczym zawodowym, gimnazjalnym i niższym (67,0%), o lekkim stopniu niepełnosprawności (57,3%) oraz posiadające staż pracy (92,4%). Główną przyczyną niepełnosprawności osób zarejestrowanych w PUP są choroby narządów ruchu i schorzenia neurologiczne – 85 osób z ogółu. Ponadto 18,4% niepełnosprawnych stanowią osoby bez kwalifikacji zawodowych, a 58,9% bezrobotnych niepełnosprawnych to osoby w wieku powyżej 45 roku życia.

Strukturę według wieku i poziomu wykształcenia, a także według stopnia i rodzaju niepełnosprawności zarejestrowanych niepełnosprawnych bezrobotnych, w końcu roku w latach 2011 – 2013, przedstawiają tabele zamieszczone poniżej.

Struktura bezrobotnych niepełnosprawnych ze względu na:	stan na 31.12.2011 r.		stan na 31.12.2012 r.		stan na 31.12.2013 r.	
	Ogółem	kobiety	ogółem	Kobiety	ogółem	kobiety
Wiek						
18 – 24 lata	12	7	11	3	15	5
25 – 34 lata	39	17	31	11	29	11
35 – 44 lata	21	11	20	8	32	20
45 – 54 lata	50	23	47	19	53	21
55 – i więcej	50	11	51	12	56	10
Razem	172	69	160	53	185	67
poziom wykształcenia						
Wyższe	7	4	7	3	13	5
policealne i średnie zawodowe	30	15	28	10	37	15
LO	8	6	9	7	11	6
zasadnicze zawodowe	75	29	66	21	71	25
gimnazjalne, podstawowe i niższe	52	15	50	12	53	16
Razem	172	69	160	53	185	67

Struktura bezrobotnych niepełnosprawnych ze względu na:	stan na 31.12.2011 r.	stan na 31.12.2012 r.	stan na 31.12.2013 r.
stopień niepełnosprawności			
Znaczny	3	5	5
Umiarkowany	77	63	74
Lekki	92	92	106
rodzaj niepełnosprawności			
upośledzenie umysłowe	4	4	3
choroby psychiczne	37	28	28
zaburzenia głosu, mowy i choroby słuchu	6	9	8
choroby narządu wzroku	15	14	13
upośledzenia narządu ruchu	43	37	48
Epilepsja	10	7	7
choroby układu oddechowego i krążenia	13	11	16
choroby układu pokarmowego	2	1	2
choroby układu moczowo-płciowego	4	5	5
choroby neurologiczne	21	24	37
Inne	15	15	15
Nieustalony	2	5	3
Razem	172	160	185

W ciągu całego 2013 roku zarejestrowano w wieluńskim urzędzie pracy 191 niepełnosprawnych osób bezrobotnych, czyli nieco więcej niż przed rokiem. W tym samym czasie wyłączono z ewidencji 201 niepełnosprawnych, z czego pracę podjęły 93 osoby (w roku 2012 wyłączono ogółem 221 osób, z tego z powodu podjęcia pracy – 81 niepełnosprawnych). W minionym roku osoby niepełnosprawne zarejestrowane w urzędzie korzystały również z finansowanych z FP form aktywizacji, bowiem 1 osoba otrzymała dotację na uruchomienie własnej działalności gospodarczej, 3 osoby skierowano na szkolenia, 15 rozpoczęło staż, a dodatkowe 6 – prace społecznie użyteczne (łącznie zaktywizowano 25 osób). Dane dotyczące liczby niepełnosprawnych rejestrujących się i podejmujących pracę w latach 2010-2013 przedstawiono w poniższej tabeli:

Wyszczególnienie	Bezrobotni niepełnosprawni				Oferty pracy dla niepełnosprawnych	
	Zarejestrowani		podjęcia pracy		Ogółem	dynamika w stosunku do roku poprzedniego
	ogółem	dynamika w stosunku do roku poprzedniego	ogółem	dynamika w stosunku do roku poprzedniego		
2010 r.	175	95,1	72	128,6	48	64,0
2011 r.	152	86,9	73	101,4	23	47,9
2012 r.	167	109,9	81	111,0	16	69,6
2013 r.	185	110,8	93	114,8	10	62,5

W ewidencji PUP w końcu grudnia 2013 r. pozostawało również 151 osób poszukujących pracy. W grupie tej było 35 osób niepełnosprawnych niepozostających w zatrudnieniu. Wśród osób poszukujących pracy, posiadających orzeczenie o niezdolności do pracy 54,3% populacji zamieszkuje na terenach wiejskich. Ponadto 12 osób pobiera świadczenie rentowe z tytułu niezdolności do pracy.

Wybrane dane dotyczące struktury osób poszukujących pracy, niepozostających w zatrudnieniu i niepełnosprawnych są następujące:

- 60,0% stanowią osoby w wieku powyżej 45 roku życia,
- 68,6% osób posiada umiarkowany stopień niepełnosprawności,
- 28,6% nie posiada stażu pracy,
- 34,3% legitymuje się wykształceniem zasadniczym zawodowym,
- 74,3% pozostaje w ewidencji urzędu przez okres dłuższy, niż rok.

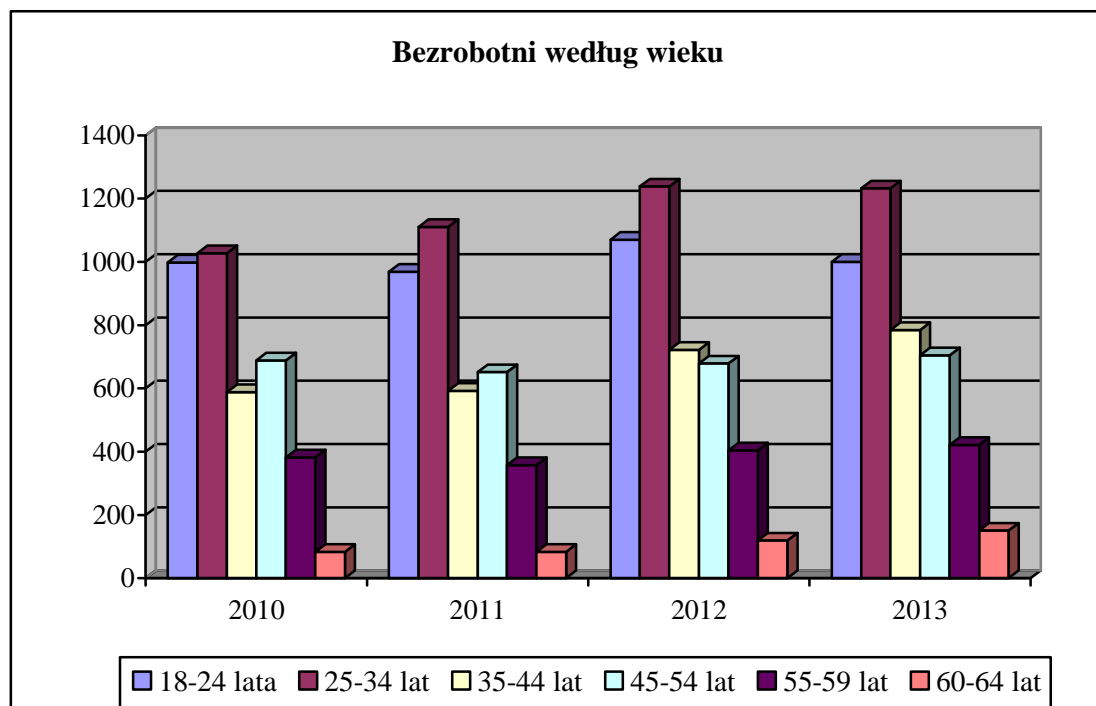
IX. Struktura bezrobocia.

A. BEZROBOTNI WEDŁUG WIEKU.

Bezrobocie ludzi młodych nadal pozostaje jednym z ważniejszych problemowych obszarów rynku pracy w skali naszego powiatu. Analizując strukturę bezrobocia według wieku od kilku już lat wskazujemy na wysoki udział osób w wieku od 18 do 24 lat w ogólnej liczbie bezrobotnych. Trudna sytuacja osób młodych na naszym rynku pracy jest związana z niechęcią pracodawców do zatrudniania osób nieposiadających stażu pracy. Należy jednocześnie podkreślić, że udział tej grupy wiekowej w ogólnej populacji bezrobotnych nieznacznie się obniżył i w końcu grudnia 2013 r. wynosił 23,3%. W rejestrach PUP w Wieluniu pozostawało 1000 osób należących do grupy wiekowej od 18 do 24 lat (w tym 497 kobiet). Zaznaczyć należy, że osoby długotrwale bezrobotne i osoby bez kwalifikacji zawodowych w wieku od 18 do 24 lat stanowią kolejno 41,7% i 39,4%.

Obecnie jednak najliczniejszą populację bezrobotnych stanowią osoby w wieku od 25 do 34 lat, które na koniec grudnia 2013 roku stanowiły 28,7% ogółu zarejestrowanych bezrobotnych. W porównaniu do roku ubiegłego zwiększeniu uległa populacja zarejestrowanych powyżej 55 roku życia, w której odnotowano stosunkowo wysoki udział długotrwale bezrobotnych (63,6%).

Dane z tego zakresu przedstawia wykres oraz tabela zamieszczona na stronie 59.



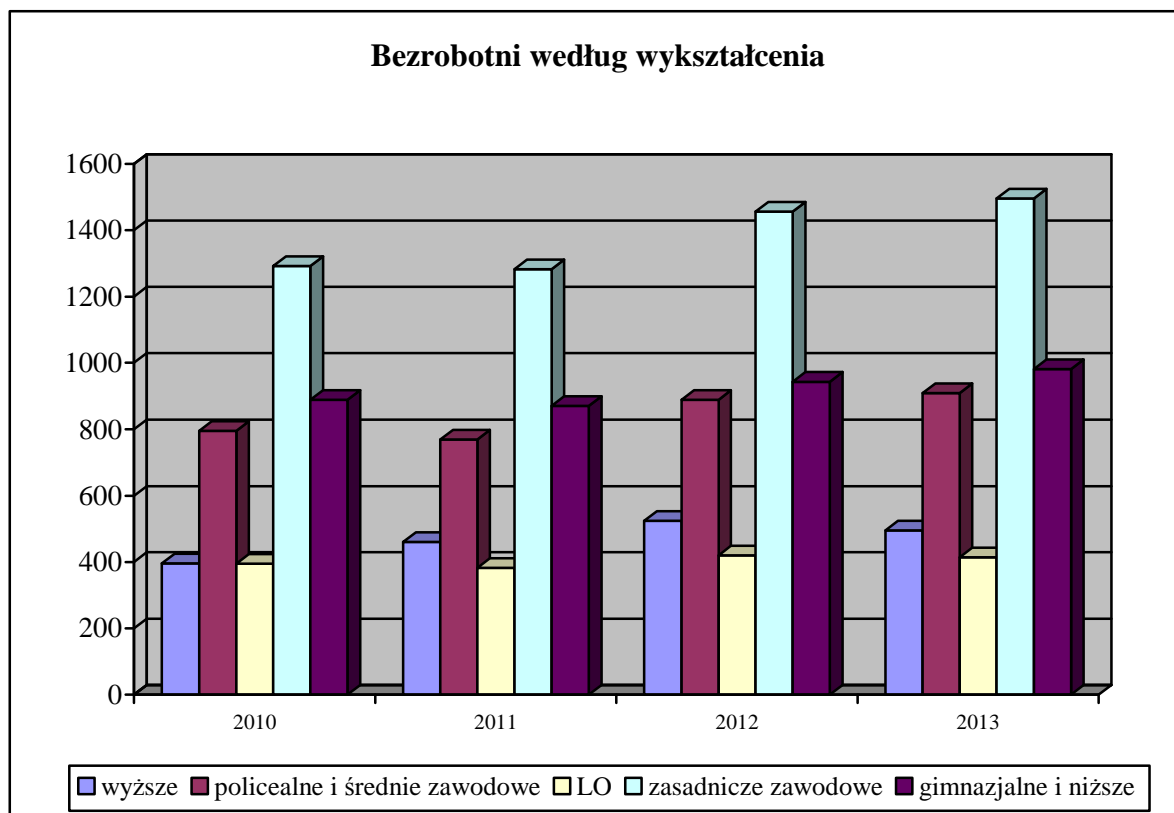
B. BEZROBOTNI WEDŁUG POZIOMU WYKSZTAŁCENIA.

Jak wynika z analizy struktury bezrobotnych mimo, że sytuacja osób z wyższym wykształceniem na rynku pracy jest najkorzystniejsza, ponieważ krócej niż inni bezrobotni oczekują na podjęcie zatrudnienia (ich udział w ogólnej liczbie długotrwale bezrobotnych był niższy, niż osób o niższym poziomie wykształcenia), to jednak ich liczba ciągle utrzymuje się na wysokim poziomie. Wpływa na to między innymi rosnąca liczba osób kończących studia wyższe o kierunkach i specjalnościach, w których obserwuje się już pewne nasycenie rynku pracy. Liczba osób legitymujących się dyplomem wyższej uczelni zmniejszyła się nieznacznie w stosunku do stanu z końca 2012 r. o 29 osób i procentowy ich udział w ogólnej liczbie zarejestrowanych wynosił w końcu grudnia ubiegłego roku 11,5%.

Utrzymującą się niekorzystną cechą bezrobocia, wynikającą z niekorzystnej struktury ludności naszego powiatu ze względu na poziom wykształcenia, są niskie kwalifikacje zawodowe zarejestrowanych w urzędzie bezrobotnych. W strukturze bezrobocia wg wykształcenia nadal najliczniejszą grupę stanowią osoby posiadające wykształcenie zasadnicze zawodowe, przy czym zdecydowana większość tej grupy to mężczyźni (61,2%). Ponadto 56,3% osób z wykształceniem zasadniczym zawodowym to osoby długotrwale bezrobotne, a 24,7% stanowią bezrobotni do 25 roku życia. W porównaniu z analogicznym okresem 2012 r. odsetek bezrobotnych, którzy ukończyli szkołę zasadniczą zawodową uległ zwiększeniu. W równie trudnej sytuacji na wieluńskim rynku pracy są osoby z wykształceniem gimnazjalnym i niższym, stanowiące w końcu grudnia 2013 r. 22,9% ogółu zarejestrowanych. Udział tej populacji w ogólnej liczbie zarejestrowanych w urzędzie był nieco wyższy niż przed rokiem. Dodatkowo wskaźnik długotrwałego bezrobocia wśród osób z wykształceniem gimnazjalnym i niższym był znacznie wyższy, niż analogiczny wskaźnik liczony w odniesieniu do ogólnej liczby zarejestrowanych w urzędzie. Wśród osób z wykształceniem gimnazjalnym i niższym dominują mężczyźni stanowiąc 64,6% populacji.

W końcu 2013 r. dosyć liczną populację stanowili ponadto bezrobotni z wykształceniem policealnym i średnim zawodowym. Analizowana grupa zarejestrowanych liczyła wówczas 909 osób, stanowiąc 21,2% ogółu bezrobotnych. W populacji tej większy odsetek stanowią kobiety (54,2%). Udział długotrwale bezrobotnych w omawianej populacji ukształtował się na poziomie 51,6% i był wyższy niż w końcu 2012 r. o 8%.

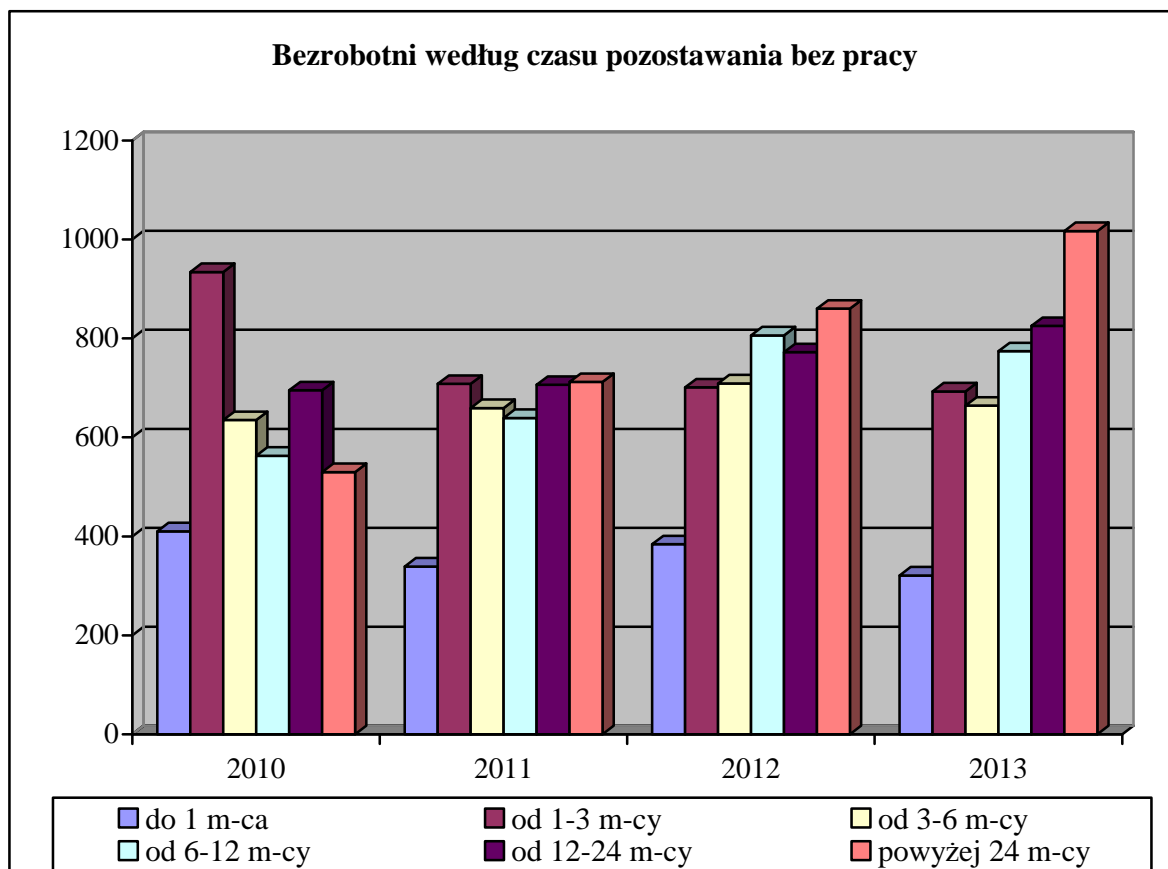
Dane z tego zakresu przedstawia wykres oraz tabela zamieszczona na stronie 58.



C. BEZROBOTNI WEDŁUG CZASU POZOSTAWANIA BEZ PRACY.

Charakterystycznym zjawiskiem na rynku pracy, nie tylko na terenie naszego powiatu, jest długotrwałe pozostawanie bez pracy. Bezrobocie długookresowe jest bardzo niekorzystne ze społecznego i ekonomicznego punktu widzenia. Oznacza ono nie tylko ekonomiczną marginalizację długotrwałe bezrobotnych. Wiąże się bowiem również z występowaniem szeregu negatywnych skutków społecznych, m. in. wzrostem patologii społecznej oraz uzależnieniem od świadczeń z zakresu opieki społecznej. Odsetek osób długotrwałe bezrobotnych w końcu grudnia 2013 r. ukształtował się na poziomie 56,4%. Wśród długotrwałe bezrobotnych dominują osoby z niskim poziomem wykształcenia, bez lub z krótkim stażem pracy oraz osoby młode.

Porównując aktualne dane dotyczące struktury bezrobotnych według czasu pozostawania bez pracy z analogicznym okresem 2012 roku należy zauważyć, iż zwiększył się udział w ogólnej liczbie bezrobotnych osób pozostających w ewidencji urzędu od 12 do 24 miesięcy i powyżej 24 miesięcy. Zmniejszeniu uległy natomiast wskaźniki dla osób zarejestrowanych w PUP do 1 miesiąca, od 1 do 3 miesięcy, od 3 do 6 miesięcy oraz od 6 do 12 miesięcy. Analiza czasu pozostawania bez pracy wśród bezrobotnych należących do grup znajdujących się w szczególnej sytuacji na rynku pracy wskazuje, iż 32,4% osób powyżej 50 roku życia i 28,1% bezrobotnych bez kwalifikacji zawodowych pozostaje w ewidencji urzędu dłużej niż 24 miesiące. Dane z tego zakresu przedstawia wykres oraz tabela zamieszczona na stronie 59.



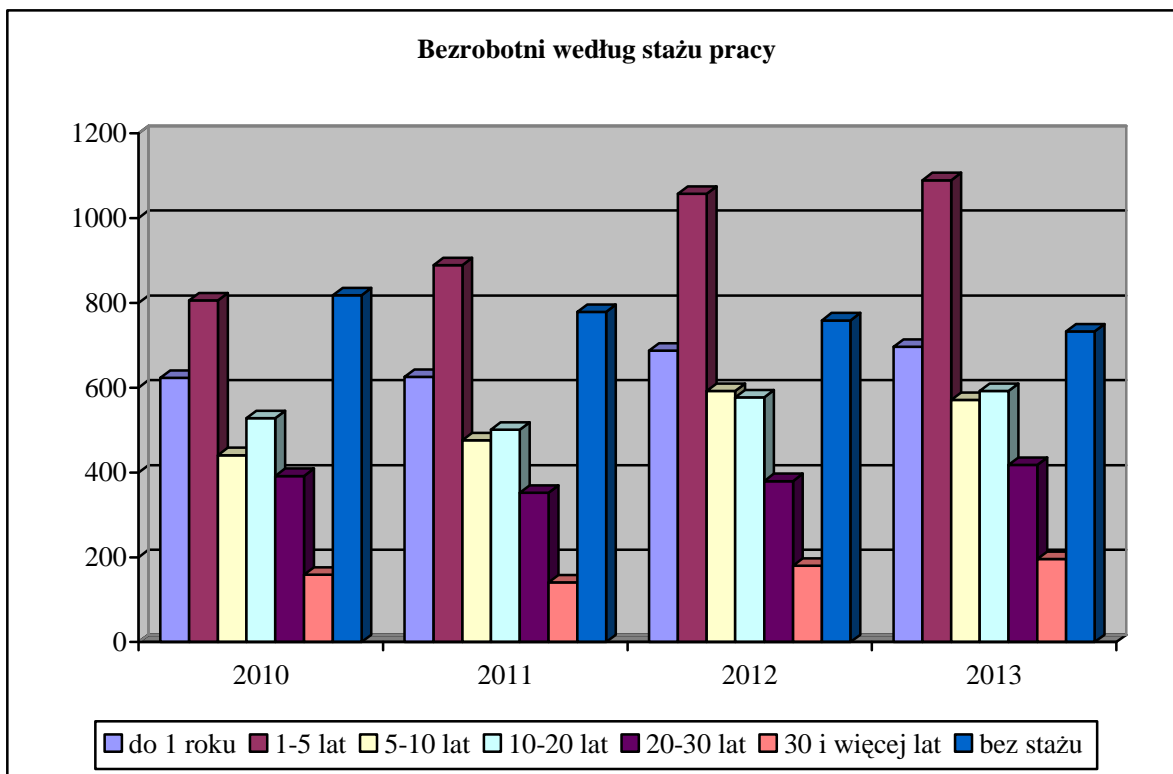
D. BEZROBOTNI WEDŁUG STAŻU PRACY.

Jednym z najczęstszych wymogów pracodawców wobec kandydatów na pracowników jest posiadanie odpowiedniego doświadczenia zawodowego. Dlatego też mniejsze trudności ze znalezieniem pracy mają osoby posiadające staż pracy. Analiza struktury bezrobotnych według stażu pracy wykazała, iż najwyższy odsetek wśród osób zarejestrowanych w urzędzie stanowią osoby z niskim stażem pracy od 1 do 5 lat (25,4%) oraz nieposiadające stażu pracy (17,0%). W powyższych grupach bezrobotnych posiadających niskie doświadczenie zawodowe przeważały kobiety (53,2%), a wskaźnik długotrwałego bezrobocia wynosił 55,6%.

Wśród wszystkich pozostających w ewidencji PUP bezrobotnych posiadających staż pracy 41,6% stanowią osoby, których doświadczenie zawodowe nie przekracza 5 lat. Z analizy danych statystycznych wynika, że najmniej liczną grupą wśród osób zarejestrowanych w PUP są bezrobotni posiadający ponad trzydziestoletni staż pracy, jednak ich udział w ogólnej liczbie zarejestrowanych jest nieco wyższy, niż rok wcześniej.

Analiza struktury bezrobocia według stażu pracy, w powiązaniu z okresem pozostawania w ewidencji bezrobotnych wskazuje, że najbardziej zagrożone bezrobociem długotrwałym są osoby, których doświadczenie zawodowe nie przekracza 5 lat oraz bezrobotni ze stażem pracy od 10 do 20 lat. Najniższy odsetek bezrobocia długotrwałego odnotowano wśród osób, których doświadczenie zawodowe przekracza 30 lat.

Dane dotyczące struktury bezrobotnych według stażu pracy przedstawia wykres oraz tabela znajdująca się na stronie 58.



X. Bezrobotni według zawodów.

Dane dotyczące osób bezrobotnych wg poszczególnych zawodów są opracowywane w oparciu o klasyfikację zawodów i specjalności, która została wydana na podstawie rozporządzenie Ministra Pracy i Polityki Społecznej z dnia 27.04.2010 r. w sprawie klasyfikacji zawodów i specjalności na potrzeby rynku pracy oraz zakresu jej stosowania (Dz. U. Nr 82, poz. 537 z późn. zm.).

Obowiązująca klasyfikacja zawodów obejmuje 10 grup wielkich, 43 grupy duże (jako wewnętrzny podział grup wielkich), 132 grupy średnie (jako wewnętrzny podział grup dużych) i 444 grupy elementarne (jako wewnętrzny podział grup średnich), przy czym grupy elementarne obejmują 2360 zawodów i specjalności. Wszystkie pozycje klasyfikacyjne opatrzone są symbolem cyfrowym (kodem). Grupy wielkie oznaczono symbolem jednocyfrowym, grupy duże – dwucyfrowym, grupy średnie – trzycyfrowym, a elementarne – czterocyfrowym. Poszczególnym zawodom i specjalnościom przyporządkowano kod sześciocyfrowy. Struktura klasyfikacji oparta jest na systemie pojęć, z których najważniejsze to: zawód, specjalność, umiejętności oraz kwalifikacje zawodowe. Zawód zdefiniowany został jako zbiór zadań (zespół czynności) wyodrębnionych w wyniku społecznego podziału pracy, wykonywanych stale lub z niewielkimi zmianami przez poszczególne osoby i wymagających odpowiednich kwalifikacji (wiedzy i umiejętności), zdobytych w wyniku kształcenia lub praktyki.

Wśród bezrobotnych rejestrujących się w 2013 r., jak i zarejestrowanych na koniec tego okresu, największą grupę stanowią osoby bez zawodu. Liczebność tej populacji była wyższa o 4,8% od notowanej w końcu grudnia 2012 r. Zwiększył się również poziom rejestracji w tej grupie bezrobotnych: 2012 r. – 892 osoby, 2013 r. – 957 osób.

W okresie styczeń – grudzień 2013 r., podobnie jak przed rokiem, spośród osób posiadających zawód najczęściej rejestrowały się osoby z grupy zawodowej „robotnicy obróbki metali, mechanicy maszyn i urządzeń i pokrewni” - głównie mechanicy pojazdów samochodowych, ślusarze i spawacze – łącznie 469 osób. W analizowanym okresie zarejestrowało się ponadto 382 bezrobotnych z grupy „średni personel nauk fizycznych, chemicznych i technicznych” (głównie techników budownictwa i techników mechaników), 380 bezrobotnych z grupy „robotnicy budowlani i pokrewni (z wyłączeniem elektryków)” (głównie murarzy i technologów robót wykończeniowych w budownictwie), a także „pracowników usług osobistych” (głównie kucharzy, fryzjerów i robotników gospodarczych). W porównaniu z 2012 r. zwiększyła się zarówno liczba rejestrujących się bezrobotnych w grupy „robotnicy budowlani i pokrewni (z wyłączeniem elektryków)” (o 9 osób), jak i bezrobotnych z grup „średni personel do spraw biznesu i administracji” (o 29 osób), „elektrycy i elektronicy” (o 20 osób). Na przestrzeni dwunastu miesięcy 2013 r. odnotowano również zmniejszoną liczbę rejestrujących się osób bezrobotnych w grupach zawodowych: „średni personel nauk fizycznych, chemicznych i technicznych” (o 43 osoby), „pracownicy usług osobistych” (o 32 osoby), sprzedawcy i pokrewni (o 44 osoby), czy „robotnicy w przetwórstwie spożywczym, obróbce drewna, produkcji wyrobów tekstylnych i pokrewni” (o 90 osób).

Wśród rejestrujących się w 2013 r. kobiet – 20,7% to osoby bez zawodu (443 kobiety). Ponadto do najliczniejszych grup zawodowych wśród napływających do ewidencji urzędu kobiet należały następujące grupy: „pracownicy usług osobistych” (głównie kucharki i fryzjerki) – 272 osoby, oraz „sprzedawcy i pokrewni” (głównie sprzedawcy) – 253 osoby.

Według stanu na koniec grudnia 2013 r. – 9,9% bezrobotnych zarejestrowanych w urzędzie posiadało zawód z grupy „robotnicy obróbki metali, mechanicy maszyn i urządzeń i pokrewni”, w tym głównie spawacze, ślusarze, tokarze oraz mechanicy pojazdów samochodowych. Ponadto do najliczniejszych grup zawodowych należą: „pracownicy usług osobistych” (głównie kucharze i fryzjerzy) – 350 osób, „średni personel nauk fizycznych chemicznych i technicznych” (w tym przede wszystkim technicy budownictwa, technicy mechanicy i technicy rolnicy) – 344 osoby, „robotnicy w przetwórstwie spożywczym, obróbce drewna, produkcji wyrobów tekstylnych i pokrewni” – w tym przede wszystkim cukiernicy, piekarze, krawcy i szwaczki – 342 osoby, „robotnicy budowlani i pokrewni (z wyłączeniem elektryków)” - w tym przede wszystkim murarze, technolodzy robót

wykończeniowych w budownictwie, malarze budowlani – 316 osoby oraz „sprzedawcy i pokrewni” (w tym sprzedawcy i technicy handlowcy) – 289 osób.

Wśród bezrobotnych kobiet najliczniejszą grupę zawodową w końcu 2013 r. stanowiły, podobnie jak w przypadku skali napływu do bezrobocia, następujące grupy: „pracownicy usług osobistych” (głównie kucharki i fryzjerki) – 285 osób oraz „sprzedawcy i pokrewni” (przede wszystkim sprzedawcy i technicy handlowcy) – 289 osób.

Sytuację na wieluńskim rynku pracy obrazuje zestawienie liczby ofert pracy zgłoszonych przez pracodawców i pozyskanych przez PUP z liczbą zarejestrowanych bezrobotnych według grup zawodów. Najwięcej wolnych miejsc pracy pozostających w dyspozycji urzędu w 2013 roku skierowanych było do osób o niskich kwalifikacjach z grupy „pracownicy usług osobistych” (w tym głównie do robotników gospodarczych – 211 ofert). Znaczna liczba ofert przeznaczona była również dla osób z grupy „sprzedawcy i pokrewni” – 132 oferty pracy. W dyspozycji urzędu znajdowało się ponadto 131 ofert dla osób z grupy zawodowej „sekreтары, operatorzy urządzeń biurowych i pokrewni”, 37 ofert dla osób z grupy „średni personel do spraw biznesu i administracji”, 34 ofert dla osób z grupy „robotnicy budowlani i pokrewni (z wyłączeniem elektryków)” oraz 32 oferty pracy dla osób z grupy „robotnicy w przetwórstwie spożywczym, obróbce drewna, produkcji wyrobów tekstylnych i pokrewni”. Szczegółowe dane z tego zakresu zawarto w tabeli znajdującej się na str. 60.

XI. Bezrobotni według rodzaju działalności ostatniego miejsca pracy.

Większość bezrobotnych rejestrujących się w urzędzie pracy stanowią, podobnie jak w latach poprzednich osoby, które pracowały przed zarejestrowaniem się. W końcu 2013 r. grupa osób poprzednio pracujących liczyła 3562 osoby, co stanowi 83,0% ogółu bezrobotnych. Wśród wszystkich poprzednio pracujących 80,6% stanowiły osoby pracujące w sektorze prywatnym.

Najbardziej liczną grupę, zarówno wśród osób pozostających w ewidencji urzędu w końcu grudnia 2013 r., jak i rejestrujących się na przestrzeni 2013 r., stanowiły osoby poprzednio pracujące w sektorze przetwórstwa przemysłowego. W analizowanym okresie zarejestrowano 987 osób z tej grupy, co stanowi 20,7% wszystkich rejestracji, natomiast według stanu na koniec grudnia populacja ta liczyła 1096 osób, tj. 25,5% ogółu bezrobotnych.

Również liczną grupę rejestrujących się w ubiegłym roku stanowiły osoby poprzednio zajmujące się handlem hurtowym i detalicznym, naprawą pojazdów samochodowych i motocykli – 606 bezrobotnych, osoby zajmujące się pozostałą działalnością usługową – 579 osób, a także osoby zajmujące się budownictwem – 378 bezrobotnych.

Wymienione wyżej grupy były również najliczniejsze według stanu na koniec analizowanego okresu i stanowiły odpowiednio: 14,6%, 9,6%, 8,7% ogółu bezrobotnych.

Analizowana sytuacja jest podobna do tej sprzed roku, kiedy również największy odsetek bezrobotnych stanowiły osoby pracujące w w/w branżach.

Szczegółowe dane dotyczące bezrobotnych według rodzaju działalności ostatniego miejsca pracy zostały zawarte w tabeli znajdującej się na str. 62.

XII. Struktura bezrobotnych zamieszkałych w jednostkach samorządowych powiatu wieluńskiego.

W skali całego powiatu wieluńskiego najliczniejszą grupą bezrobotnych są osoby w wieku od 25 do 34 roku życia, które stanowią 28,7% ogółu zarejestrowanych. Podobnie sytuacja kształtuje się na terenie miasta i gminy Wieluń oraz na obszarze gminy Czarnożyły, Konopnica, Osjaków, Skomlin, Wierzchlas i Ostrówek.

W pozostałych gminach naszego powiatu najliczniejszą grupą bezrobotnych są osoby w wieku od 18 do 24 roku życia. Podczas gdy na terenie powiatu ich udział w ogólnej liczbie bezrobotnych w końcu 2013 r. ukształtował się na poziomie 23,3%, to na terenie tych gmin był wyższy i wynosił: na terenie gminy Pątnów – 33,6%, w gminach: Biała – 31,4%, Mokrsko – 29,0%,. W porównaniu z danymi dla powiatu wieluńskiego odnotowano wyższy poziom bezrobocia na terenie Wielunia wśród osób powyżej 45 roku życia (w Wieluniu wynosił on 35,9% ogółu, a na terenie powiatu – 29,7%). W poszczególnych gminach najwyższy poziom osiągnął w gminie Wierzchlas – 29,9%, natomiast najniższy na terenie gminy Biała – 23,3%.

Jeśli chodzi o strukturę bezrobocia według poziomu wykształcenia, największy odsetek bezrobotnych z wykształceniem wyższym odnotowano na terenie miasta Wieluń – 14,3% oraz na terenie gminy Mokrsko – 12,0%. Dostyc wysoki odsetek bezrobotnych z tej grupy odnotowano również w gminach: Osjaków (11,9%) i Konopnica (11,0%) oraz na terenach wiejskich w gminie Wieluń (10,8%) . Najniższy udział osób posiadających wyższe wykształcenie odnotowano na terenie gminy Skomlin (7,4%). W skali całego powiatu wieluńskiego udział bezrobotnych o najniższych kwalifikacjach zawodowych (wykształcenie zasadnicze zawodowe i niższe) wyniósł w końcu 2013 r. 57,7%. Dla porównania – w Wieluniu wynosił on 51,6%, w gminie Skomlin – 68,6%, a np. w gminie Konopnica – 54,1%.

Niekorzystnym zjawiskiem, nie tylko na rynku pracy w powiecie wieluńskim, jest stosunkowo długi okres pozostawania bez pracy. Odsetek bezrobotnych oczekujących na pracę dłużej niż rok, w ogólnej liczbie zarejestrowanych w urzędzie, wynosił 42,9%. Analizując bezrobocie długookresowe w poszczególnych jednostkach samorządowych powiatu

należy podkreślić, iż w sześciu gminach wiejskich odsetek bezrobotnych pozostających w ewidencji urzędu dłużej niż rok był niższy, niż w skali powiatu, przy czym najniższą wartość osiągnął w gminie Pątnów – 38,0%. Najtrudniejsza sytuacja w tym zakresie występuje w gminach: Czarnożyły – 44,8% i Wierzchlas – 46,1%.

Co piąty bezrobotny zarejestrowany w PUP w Wieluniu nie posiada stażu pracy, a doświadczenie zawodowe u ponad 41% bezrobotnych nie przekracza 5 lat. Podobnie kształtuje się sytuacja w większości gmin powiatu wieluńskiego, przy czym najwyższy odsetek osób bez stażu pracy odnotowano wśród bezrobotnych zamieszkałych na terenie gminy Biała – 22,9%, a najniższy udział tej populacji w ogólnej liczbie bezrobotnych wystąpił na terenach Wielunia – 12,7%. Wśród bezrobotnych, których doświadczenie zawodowe przekraczało 20 lat największą grupę zarejestrowanych mieszkających na terenie danej jednostki samorządowej stanowili mieszkańcy miasta Wieluń – 18,3%, natomiast najmniejszy udział tej populacji w ogólnej liczbie osób bezrobotnych odnotowano w gminie Skomlin – 8,6%. Szczegółowe dane z tego zakresu zawarto w tabeli znajdującej się na str. 53.

XIII. Aktywne działania PUP ograniczające bezrobocie i łagodzące jego skutki.

A. USŁUGI RYNKU PRACY.

Zgodnie z ustawą z dnia 20 kwietnia 2004 r. o promocji zatrudnienia i instytucjach rynku pracy, podstawowymi usługami rynku pracy świadczonymi przez urząd są:

- pośrednictwo pracy
- poradnictwo zawodowe i informacja zawodowa,
- pomoc w aktywnym poszukiwaniu pracy,
- organizacja szkoleń.

Usługi te mają na celu aktywizację osób bezrobotnych i promocję zatrudnienia, a w związku z wynikającym z ustawy wspierającym charakterem instrumentów rynku pracy, rola w/w usług znacznie wzrosła. W 2007 r. ukazały się pierwsze rozporządzenia Ministra Pracy i Polityki Społecznej w sprawie szczegółowych warunków prowadzenia przez publiczne służby zatrudnienia usług rynku pracy oraz w sprawie standardów usług rynku pracy. Rozporządzenia te w sposób szczegółowy określały warunki i sposób świadczenia usług oraz minimalną liczbę zatrudnionych w urzędzie pracowników kluczowych - pośredników pracy, doradców zawodowych, liderów klubu pracy oraz specjalistów ds. rozwoju zawodowego – odpowiedzialnych za ich realizację. Na podstawie powyższych aktów prawnych urząd dostosował stan zatrudnienia oraz zasady i warunki świadczenia usług do wynikających z rozporządzeń. Pod koniec 2010 r. w życie weszło nowe rozporządzenie Ministra Pracy i Polityki

Spółecznej z dnia 14 września 2010 r. w sprawie standardów i warunków prowadzenia usług rynku pracy, które uchylilo poprzednie dwa akty wykonawcze i od 2011 r. stanowi podstawę dla realizacji usług rynku pracy.

a) Pośrednictwo pracy.

Pośrednictwo pracy polega głównie na udzielaniu pomocy bezrobotnym i poszukującym pracy w uzyskaniu odpowiedniego zatrudnienia oraz pracodawcom w pozyskaniu pracowników o poszukiwanych kwalifikacjach zawodowych, pozyskiwaniu i upowszechnianiu ofert pracy oraz inicjowaniu i organizowaniu kontaktów bezrobotnych i poszukujących pracy z pracodawcami. Do zadań pośrednictwa pracy należy ponadto podejmowanie i utrzymywanie kontaktów z pracodawcami, informowanie bezrobotnych i poszukujących pracy oraz pracodawców o aktualnej sytuacji i przewidywanych zmianach na lokalnym rynku pracy oraz udzielanie informacji osobom bezrobotnym o przysługujących im prawach i obowiązkach. Pośrednictwo pracy dla bezrobotnych, poszukujących pracy i pracodawców realizowane jest zgodnie z zasadami dostępności, dobrowolności korzystania z usług, równości/niedyskryminacji oraz jawności wszystkich wolnych miejsc pracy pozostających w dyspozycji urzędu. Zadania z zakresu pośrednictwa pracy są realizowane przez pośredników pracy.

Miernikiem bieżącego popytu na pracę jest liczba wolnych miejsc pracy, w tym liczba ofert rejestrowanych przez urzędy pracy. W 2013 r. w dyspozycji urzędu pozostawało 830 miejsc pracy zgłoszonych do realizacji do PUP w Wieluniu, 1051 miejsc pracy zgłoszonych do upowszechniania przez inne powiatowe urzędy pracy oraz 3777 miejsc pracy w krajach EOG zgłoszonych w ramach sieci EURES.

Ilość ofert pracy, jakimi dysponował w 2013 roku urząd jest nieco niższa niż w 2012 r. Niższa jest zarówno ilość ofert zgłoszonych do realizacji, jak i tych zgłoszonych do upowszechniania, co świadczy o gorszej sytuacji na rynku pracy. Nieco gorszą sytuację zaobserwować można nie tylko na lokalnym rynku pracy (spadek ilości ofert zgłoszonych do realizacji), ale też i na rynkach ościennych (spadek ilości ofert pracy zgłoszonych do upowszechniania).

Porównywalne zestawienie liczby bezrobotnych i liczby ofert pracy z lat 2009 – 2013 przedstawia poniższe zestawienie:

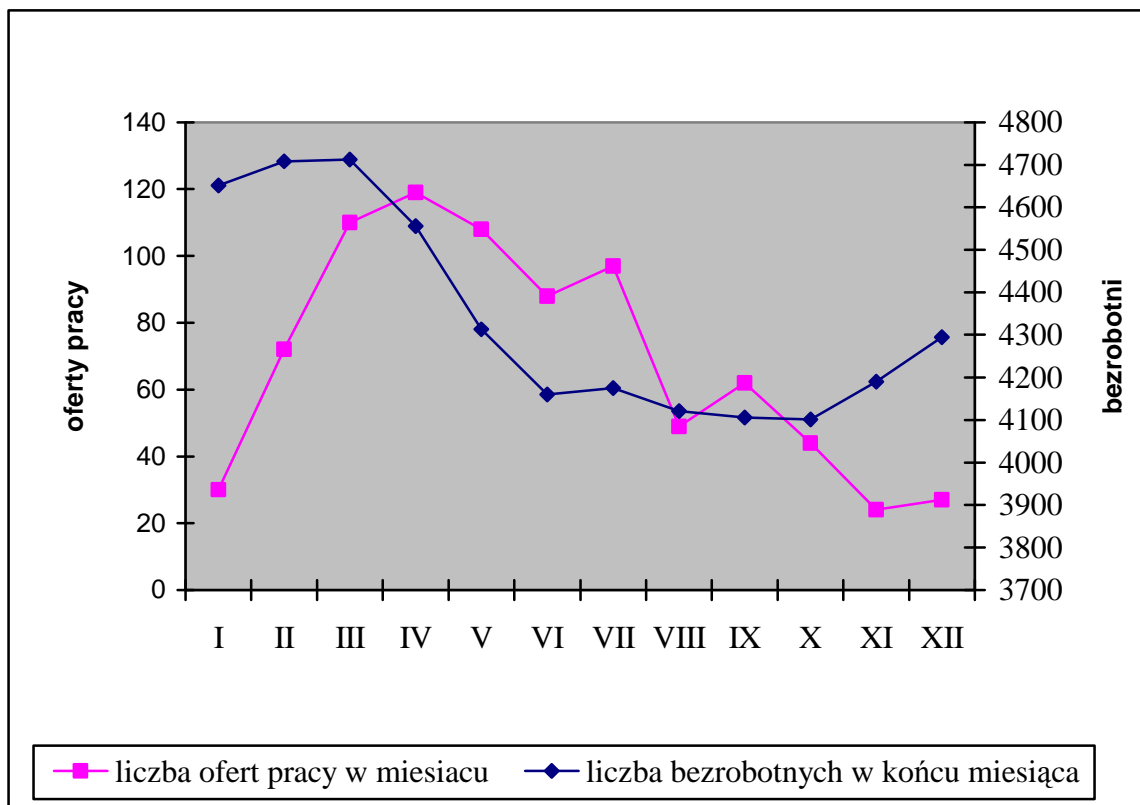
Wyszczególnienie	Liczba osób bezrobotnych zarejestrowanych w końcu grudnia	Miejsca pracy przyjęte do realizacji w okresie sprawozdawczym		Wskaźnik liczby osób bezrobotnych przypadających na miejsce pracy
		w liczbach bezwzględnych	dynamika: rok poprzedni = 100	
2009 r.	4067	1854	111,6	2,2
2010 r.	3767	1822	98,3	2,1
2011 r.	3763	855	46,9	4,4
2012 r.	4232	946	110,6	4,5
2013 r.	4294	830	87,7	5,2

Według stanu w końcu grudnia 2013 r. wskaźnik liczby osób bezrobotnych przypadających na 1 miejsce pracy był wyższy, niż przed rokiem i wynosił 5,2. Jednocześnie widoczna jest zależność, zgodnie z którą wraz ze spadkiem liczby wolnych miejsc pracy wzrasta liczba zarejestrowanych osób bezrobotnych.

Pamiętać jednak należy, że od roku 2011 zmieniły się zasady dotyczące przyjmowania i rejestrowania ofert pracy. Z końcem 2010 roku weszła w życie nowelizacja standardów usług rynku pracy, która wprowadziła również regulacje dotyczące zgłaszania ofert pracy do urzędów pracy. Zgodnie z nią pracodawca może zgłosić ofertę pracy do realizacji tylko do jednego wybranego przez siebie urzędu. Tym samym oferta trafia do ogólnopolskiej bazy ofert tylko raz, a nie jak to było dotychczas kilkakrotnie wprowadzana przez wszystkie urzędy, do których pracodawca mógł zgłosić ofertę. Jeśli pracodawca chce aby jego oferta trafiła do kilku urzędów może, zgłaszając ją, wskazać urzędy pracy, w których chciałby aby oferta była upowszechniana. Urzędy te jednakże nie wprowadzają już tej oferty do bazy danych, a oferta ma status oferty przyjętej do upowszechniania.

Regulacja ta spowodowała „uporządkowanie” liczby ofert, które trafiają do urzędów pracy. Żadna z ofert tym samym nie jest powielana przez kilka urzędów pracy. Tym samym jednak spadła liczba ofert pracy rejestrowanych w bazie ofert pracy powiatowego urzędu pracy. Dlatego też dane w tabeli dla lat 2009 i 2010 liczone były na „starych” zasadach, a tym samym dla większej ilości ofert pracy.

Liczbę bezrobotnych wg stanu na koniec miesiąca oraz liczbę ofert pracy zgłoszonych do realizacji w poszczególnych miesiącach w 2013 r. przedstawia poniższy wykres:



W związku z tym, iż głównym zadaniem pośrednictwa jest współpraca z pracodawcami, pracownicy urzędu, w celu podniesienia jej efektywności, podejmują bezpośrednie kontakty z tymi pracodawcami. Kontakty te przybierają różną formę, w zależności od wzajemnych uzgodnień. Najczęściej jednak mają one charakter bezpośredniej wizyty. Na przestrzeni dwunastu miesięcy 2013 r. takich kontaktów było 1304. W ich efekcie pozyskano 46,5% miejsc pracy ze wszystkich zgłoszonych do realizacji do tut. urzędu niesubsydiowanych miejsc pracy. Na wolne miejsca pracy skierowano natomiast 745 osób zarejestrowanych.

Pamiętać jednak należy, że pracodawca składając w urzędzie ofertę pracy może wybrać formę, w jakiej zostaje ona upowszechniona. Większość pracodawców wybiera upowszechnianie ofert w formie „otwartej”, tj. z podaniem danych adresowych pracodawców. Tym samym są one dostępne dla szerokiego grona zarówno zarejestrowanych, jak i niezarejestrowanych osób szukających zatrudnienia, a co za tym idzie urząd nie ma wpływu na to ile osób zgłosi się do pracodawcy i nie może im wydać skierowania do pracy. Dlatego też ostateczna liczba osób zgłaszających się do pracodawców dzięki upowszechnieniu oferty przez urząd jest większa niż 745.

Zgłaszając ofertę pracy pracodawca uzgadnia również z pośrednikiem formę jej realizacji. Jedną z form jest giełda pracy, czyli spotkanie pracodawcy w jednym wskazanym miejscu z większą grupą osób bezrobotnych. Dla pracodawców wybierających te formę realizacji

oferty pracy zorganizowano w 2013 roku 7 giełd pracy na 11 miejsc pracy. W giełdach tych uczestniczyło 7 pracodawców oraz 57 bezrobotnych. Giełdy zorganizowano w następujących zawodach: pracownik ochrony, kierownik/zastępca kierownika, operator koparki jednonaczyniowej, sprzedawca, spawacz, oczyszczacz odlewów.

Wszelkie informacje o wolnych miejscach pracy będących w dyspozycji urzędu są dostępne nie tylko w siedzibie urzędu, ale też na stronach internetowych PUP oraz za pośrednictwem ogólnopolskiej bazy ofert pracy.

Na terenie urzędu działa także „kiosk z pracą”, z którego korzystać mogą osoby bezrobotne zainteresowane poszukiwaniem zatrudnienia przez Internet oraz trzy elektroniczne tablice informacyjne do prezentacji osobom bezrobotnym ofert pracy.

Przyczynami wyłączeń osób bezrobotnych z ewidencji urzędu, wynikającymi także z działalności pośredników pracy są nie tylko podjęcia pracy na niesubsydiowanych wolnych miejscach pracy, ale też pracy subsydiowanej, oraz objęcie zarejestrowanych osób bezrobotnych pozostałymi instrumentami rynku pracy, takimi jak staże, prace społecznie użyteczne czy związane z otrzymaniem wsparcia finansowego podjęcia działalności gospodarczej. W okresie dwunastu miesięcy ubiegłego roku pracę podjęło 2580 osób bezrobotnych, w tym 471 osób w wyniku działań urzędu. Wskaźnik udziału urzędu w podjęciach pracy ogółem, łącznie z instrumentami rynku pracy wyniósł w 2013 r. 18,3%, nie uwzględniając szkoleń, staży oraz prac społecznie użytecznych, na które skierowano łącznie 587 osób bezrobotnych.

W okresie styczeń – grudzień ubiegłego roku, przy pomocy usług i instrumentów rynku pracy, zaktywizowano łącznie 917 osób bezrobotnych. W porównaniu do danych z 2012 r. wzrosła liczba osób skierowanych na roboty publiczne, prace społecznie użyteczne oraz liczba osób, którym przyznano dotacje na rozpoczęcie działalności gospodarczej. Obniżyła się natomiast liczba osób podejmujących prace interwencyjne, liczba miejsc utworzonych w ramach doposażenia stanowiska pracy, jak również liczba osób kierowanych na staże oraz szkolenia.

Bardziej szczegółowe omówienie poszczególnych instrumentów rynku pracy zamieszczono w dalszej części opracowania.

Rozliczenie podjęć pracy oraz pozostałych instrumentów rynku pracy w latach 2011 – 2013 przedstawia poniższa tabela.

Wyszczególnienie		Rok						
		2011		2012		2013		
		liczba osób	% udział w ogólnej liczbie podjęć pracy	liczba osób	% udział w ogólnej liczbie podjęć pracy	liczba osób	% udział w ogólnej liczbie podjęć pracy	
Podjęcia pracy		2393	100,0	2345	100,0	2580	100,0	
z tego	bez pośrednictwa PUP	2075	86,7	1921	81,9	2109	81,7	
	Za pośrednictwem PUP	318	13,3	424	18,1	471	18,3	
	z tego	prace interwencyjne	37	1,5	91	3,9	54	2,1
		roboty publiczne	96	4,0	67	2,9	94	3,6
		podjęcia działalności gospodarczej	68	2,8	105	4,5	139	5,4
		refundacja kosztów zatrudnienia bezrobotnego	22	0,9	44	1,9	43	1,7
		zatrudnieni po przekwalifikowaniu	26	1,1	46	2,0	23	0,9
Pozostałe instrumenty rynku pracy								
Wyszczególnienie		Rok						
		2011		2012		2013		
		liczba osób	% udział w ogólnej liczbie wyłączeń	liczba osób	% udział w ogólnej liczbie wyłączeń	liczba osób	% udział w ogólnej liczbie wyłączeń	
Staże		240	5,2	464	19,8	434	9,2	
przygotowanie zawodowe		0	X	0	X	0	X	
prace społecznie użyteczne		88	1,9	65	2,8	71	1,5	
Szkolenia		92	2,0	109	4,6	82	1,7	

W wyniku przystąpienia Polski do Unii Europejskiej kraj nasz został włączony do sieci europejskich służb zatrudnienia EURES, w ramach których świadczone są usługi pośrednictwa pracy i doradztwa w zakresie mobilności na rynku pracy w Polsce oraz państwach UE i EOG. Usługi te dostępne są również w naszym urzędzie pracy. Polegają one na udzielaniu bezrobotnym i poszukującym pracy informacji o możliwościach podejmowania pracy za granicą z wykorzystaniem bazy wolnych miejsc pracy dostępnej na internetowej stronie sieci EURES.

Działalność z zakresu udziału w sieci europejskich służb zatrudnienia koncentruje się również na informowaniu o warunkach życia i pracy oraz o sytuacji na rynkach pracy, z uwzględnieniem występujących w poszczególnych krajach należących do sieci zawodów

deficytowych i nadwyżkowych, a ponadto na przeciwdziałaniu przeszkodom w mobilności w dziedzinie zatrudnienia.

b) Organizacja szkoleń.

W 2013 r. wieluński urząd pracy skierował na szkolenia łącznie 82 osoby bezrobotne, w tym 12 kobiet. W tym samym czasie szkolenia ukończyły 82 osoby, w tym: 64 osoby w ramach szkoleń grupowych oraz 17 osób w ramach szkoleń indywidualnych. Wśród osób, które ukończyły szkolenia dominowali bezrobotni w wieku od 18 do 24 lat oraz od 45 i więcej, a także osoby posiadające wykształcenie zasadnicze zawodowe oraz policealne i średnie zawodowe.

Przekwalifikowania organizowane przez PUP w 2013 r. były przeprowadzane w formie szkoleń grupowych inicjowanych przez urząd, ujmowanych w formie rocznego planu, opracowywanego w oparciu o dokonywane diagnozy zapotrzebowania na zawody, specjalności i kwalifikacje na rynku pracy oraz diagnozy potrzeb szkoleniowych osób uprawnionych do szkolenia. Szkolenia odbywają się w formie kursu, realizowanego wg planu nauczania obejmującego obecnie co do zasady przeciętnie nie mniej niż 25 godzin zegarowych w tygodniu, chyba że wymiar szkolenia jest niższy. Szkolenia mogą trwać do 6 miesięcy, a w sytuacjach uzasadnionych programem szkolenia w danym zawodzie nie dłużej, niż 12 miesięcy. W przypadku osób bez kwalifikacji zawodowych szkolenie może trwać do 12 miesięcy, a w sytuacjach uzasadnionych programem szkolenia w danym zawodzie nie dłużej niż 24 miesiące. Zgodnie z ustawą o promocji zatrudnienia i instytucjach rynku pracy, o skierowanie na szkolenie mogły się ubiegać osoby bezrobotne bez kwalifikacji zawodowych lub takie, które utraciły zdolność do wykonywania pracy w dotychczas posiadanym zawodzie, bądź stanęły przed koniecznością zmiany lub uzupełnienia kwalifikacji. Osoba kierowana przez urząd na szkolenie korzystała również z pomocy doradcy zawodowego w celu określenia predyspozycji do wykonywania zawodu, który chciała uzyskać w wyniku szkolenia. W wielu przypadkach, przed rozpoczęciem szkolenia, bezrobotni byli kierowani na badania lekarskie finansowane przez urząd, w celu określenia, czy ich stan zdrowia pozwala na udział w szkoleniu i pracę w zawodzie, który zamierzają zdobyć. Ponadto osoby uczestniczące w szkoleniach otrzymywały stypendium szkoleniowe wynoszące 120% zasiłku dla bezrobotnych, pod warunkiem, że liczba godzin szkolenia wynosiła nie mniej niż 150 godzin miesięcznie. W przypadku niższego miesięcznego wymiaru godzin szkolenia, wysokość stypendium ustalana była proporcjonalnie. Bezrobotny skierowany na szkolenie, który w trakcie jego trwania podjął zatrudnienie, ma prawo do ukończenia tego szkolenia. Przysługuje mu ponadto stypendium w wysokości 20% zasiłku od podjęcia zatrudnienia, do dnia zakończenia szkolenia. Po ukończeniu kursu i zdobyciu nowych kwalifikacji zawodowych bezrobotni objęci byli usługami z zakresu pośrednictwa pracy

i poradnictwa zawodowego w celu udzielenia im pomocy w jak najszybszym znalezieniu zatrudnienia.

W 2013 roku zorganizowano następujące szkolenia grupowe:

- operator koparko – ładowarki wszystkie typy kl. III,
- kurs obsługi kos spalinowych (wykaszarek – kosiarek),
- kwalifikacja wstępna przyspieszona w zakresie prawa jazdy kat. C i C+E,
- spawanie stali metodą MAG (135) i TIG (141),
- obsługa komputera dla początkujących z pakietem MS Office i obsługą Internetu,
- profesjonalna obsługa magazynów spożywczych i przemysłowych.

c) Poradnictwo zawodowe, informacja zawodowa oraz pomoc w aktywnym poszukiwaniu pracy.

Poradnictwo zawodowe i informacja zawodowa polega na udzielaniu bezrobotnym i poszukującym pracy pomocy w wyborze odpowiedniego zawodu i miejsca zatrudnienia oraz pracodawcom w doborze kandydatów do pracy oraz we wspieraniu rozwoju zawodowego pracodawcy i jego pracowników poprzez udzielanie porad zawodowych. Udzielanie pomocy w wyborze odpowiedniego zawodu i miejsca zatrudnienia obejmuje w szczególności udzielanie informacji o zawodach, rynku pracy, możliwościach szkolenia i kształcenia, udzielanie porad z wykorzystaniem standaryzowanych metod ułatwiających wybór zawodu, zmianę kwalifikacji, podjęcie lub zmianę zatrudnienia, w tym badanie zainteresowań i uzdolnień zawodowych, kierowanie na specjalistyczne badania psychologiczne i lekarskie umożliwiające wydawanie opinii o przydatności zawodowej do pracy i zawodu albo kierunku szkolenia a także inicjowanie, organizowanie i prowadzenie grupowych porad zawodowych.

Poradnictwo zawodowe i informacja zawodowa kierują się zasadami dostępności usług dla wszystkich osób bezrobotnych i innych osób poszukujących pracy oraz dla pracodawców, dobrowolności i równości w korzystaniu z tego rodzaju usług a także swobody wyboru zawodu i miejsca zatrudnienia, bezpłatności oraz poufności i ochrony danych.

Poradnictwo zawodowe i informacja zawodowa w Powiatowym Urzędzie Pracy w Wieluniu w roku 2013 realizowane było poprzez:

- poradnictwo indywidualne,
- poradnictwo grupowe,
- informację zawodową indywidualną i grupową.

W PUP prowadzone były również szkolenia w Klubie Pracy oraz warsztaty aktywizacyjne.

Celem poradnictwa indywidualnego jest udzielenie pomocy osobie bezrobotnej poprzez określenie jej problemów dotyczących poruszania się na rynku pracy czy związanych z wyborem

zawodu i podjęcie współpracy w ich rozwiązaniu. W procesie tym doradca zawodowy i klient pracują wspólnie, by szukający pracy lepiej zrozumiał siebie, świat pracy i mógł bardziej realistycznie wybrać lub zmienić zawód i dostosować się do wymagającego rynku pracy. W ramach poradnictwa indywidualnego w 2013 r. przeprowadzono 1420 porad indywidualnych, w tym 810 rozmów wstępnych. Rozmową wstępną zostało objętych 420 kobiet, 295 osób do 25 roku życia, 150 osób powyżej 50 roku życia, 540 osób zamieszkałych na terenach wiejskich oraz 28 osób niepełnosprawnych.

W ramach poradnictwa grupowego świadczona jest pomoc klientom w osiągnięciu adekwatnej oceny siebie, własnej sytuacji na rynku pracy oraz w podejmowaniu decyzji ukierunkowujących działania na skuteczne poszukiwanie zatrudnienia. Podczas sesji grupowych klienci mają możliwość uzyskania dostępu do informacji o zawodach, szansach zatrudnienia i szkolenia zawodowego oraz uzyskania pomocy w zrozumieniu tych informacji i wykorzystaniu ich podczas projektowania zmian własnej sytuacji zawodowej. W 2013 r. spotkania takie przeprowadzono w 12 grupach. Łącznie uczestniczyło w nich 85 osób, w tym 83 kobiety.

W ramach udzielania osobie bezrobotnej pomocy w odnalezieniu się lub zaistnieniu na rynku pracy stosowane są tzw. indywidualne plany działania. Indywidualny Plan Działania (IPD) to osobisty program poszukiwania pracy, przygotowany przy współpracy osoby bezrobotnej przede wszystkim z doradcą zawodowym, ale także z pośrednikiem pracy, specjalistą ds. szkoleń, czy też liderem klubu pracy. IPD polega na ustaleniu z poszukującym pracy szeregu działań dostosowanych do jego sytuacji osobistej i lokalnego rynku pracy. Efektem podjętych działań ma być znalezienie zatrudnienia przez bezrobotnego. IPD zawiera ustalone, możliwe do zrealizowania działania i formy pomocy, prowadzące do podjęcia aktywności zawodowej przez bezrobotnego i poszukującego pracy, terminy realizacji ustalonych działań, terminy spotkań ze specjalistami z urzędu pracy oraz termin i warunki zakończenia realizacji IPD. IPD są więc ofertą zindywidualizowanych działań, dzięki którym można zwiększyć szanse klienta na zdobycie zatrudnienia. Ważne jest uświadomienie osobie bezrobotnej, że należy działać aktywnie, konsekwentnie i mieć jasno sprecyzowany cel, do którego się dąży. Podejmowanie planowych i systematycznych działań pomoże każdemu pozostającemu bez pracy w rozpoznaniu lokalnego rynku pracy i w znalezieniu zatrudnienia. Wg stanu z końca 2013 r. indywidualne plany działań przygotowano dla 1500 osób.

Wieluński urząd pracy świadczy również usługi z zakresu pomocy w aktywnym poszukiwaniu pracy, polegające na przygotowywaniu osób bezrobotnych i poszukujących pracy do lepszego radzenia sobie w poszukiwaniu i podejmowaniu zatrudnienia. Usługi te świadczone były poprzez organizowanie szkoleń z zakresu umiejętności poszukiwania pracy (Klubów Pracy), zajęć aktywizacyjnych oraz udostępniania informacji i elektronicznych baz danych służących

uzyskaniu umiejętności poszukiwania pracy i samozatrudnienia. Osoby bezrobotne korzystające z pomocy przeszkolonego pracownika urzędu mają szansę poznać swoje mocne i słabe strony, uświadomić sobie, które cechy ich osobowości mogą stanowić atuty w poszukiwaniu zatrudnienia oraz nabyć umiejętności związane z metodami i technikami poszukiwania zatrudnienia, przygotowaniem dokumentów aplikacyjnych oraz przygotowaniem się do rozmowy kwalifikacyjnej z pracodawcą. W 2013 r. szkoleniami w Klubie Pracy objęto 70 osoby. Natomiast w zajęciach aktywizacyjnych uczestniczyło 186 osób.

W 2013 roku realizowane były również usługi z zakresu informacji zawodowej. Korzystały z nich zarówno zorganizowane grupy, jak i klienci indywidualni. PUP dysponuje zbiorami w postaci przewodników po poszczególnych zawodach, Krajowego Standardu Kwalifikacji Zawodowych oraz programem komputerowym „Doradca 2000” (aktualizacja w roku 2012) zawierającym bazę danych o świecie zawodów i instytucjach edukacyjnych. Do dyspozycji klientów są również zestawy filmów zawodoznawczych, a także ulotki i informacje o charakterze lokalnym. Z grupowych spotkań informacyjnych skorzystało łącznie 159 osób (14 grup), indywidualnie do doradcy zgłosiło się 1180 osób, w tym 590 kobiet.

B. INSTRUMENTY RYNKU PRACY

Podstawowymi instrumentami rynku pracy świadczonymi przez wieluński urząd pracy w 2013 r. są:

- prace interwencyjne i roboty publiczne,
- przyznawanie osobom bezrobotnym środków finansowych na rozpoczęcie działalności gospodarczej oraz refundacja kosztów wyposażenia/doposażenia stanowiska pracy dla skierowanego bezrobotnego,
- staże,
- dodatki aktywizacyjne,
- prace społecznie użyteczne.

a) Prace interwencyjne i roboty publiczne

Prace interwencyjne, to zgodnie z definicją ustawową, zatrudnienie bezrobotnego przez pracodawcę, które nastąpiło w wyniku umowy zawartej z urzędem i ma na celu wsparcie osób będących w szczególnej sytuacji na rynku pracy. Pracodawcy zatrudniającemu osobę bezrobotną przysługuje zwrot części kosztów poniesionych na wynagrodzenia i składki na ubezpieczenie społeczne przez okres od 6 do nawet 24 miesięcy w przypadku bezrobotnych w wieku powyżej 50 roku życia. W 2013 r. wieluński urząd pracy skierował na prace

interwencyjne 54 osoby, w tym 33 kobiety. Od momentu wejścia Polski do Unii Europejskiej instrument ten został objęty skomplikowanymi przepisami z zakresu pomocy publicznej, na podstawie których pracodawcy – przedsiębiorcy są zobowiązani do utrzymania zwiększonego poziomu zatrudnienia przez wskazany okres 12 lub 24 miesięcy w zależności od tego do jakiej kategorii osób znajdujących się w niekorzystnej sytuacji na rynku pracy zostanie zaliczony bezrobotny skierowany na prace interwencyjne.

Roboty publiczne oznaczają natomiast zatrudnienie bezrobotnego przy wykonywaniu prac organizowanych głównie przez gminy. Do wykonywania robót publicznych mogą zostać skierowani bezrobotni znajdujący się w szczególnej sytuacji na rynku pracy, a także bezrobotni będący dłużnikami alimentacyjnymi. W 2013 r. do wykonywania robót publicznych skierowano 94 bezrobotnych, w tym 12 kobiet.

b) Przyznawanie osobom bezrobotnym środków finansowych na rozpoczęcie działalności gospodarczej oraz refundacja kosztów wyposażenia/doposażenia stanowiska pracy dla skierowanego bezrobotnego

Jedną z form pomocy osobom bezrobotnym zamierzającym rozpocząć działalność gospodarczą jest przyznanie pomocy finansowej, w formie bezzwrotnej dotacji, w kwocie nieprzekraczającej 6-krotnej wysokości przeciętnego wynagrodzenia. Osoba ubiegająca się o przyznanie dotacji jest zobowiązana do przedstawienia zabezpieczenia zwrotu otrzymanych środków finansowych oraz do prowadzenia działalności gospodarczej przez okres co najmniej 1 roku. W 2013 r., w związku z otrzymaniem dotacji, działalność gospodarczą podjęło 139 osób, w tym 49 kobiet.

Na podobnych zasadach przyznawane są osobom niepełnosprawnym środki z Państwowego Funduszu Rehabilitacji Osób Niepełnosprawnych na rozpoczęcie działalności gospodarczej, na podstawie ustawy z dnia 27 sierpnia 1997 r. o rehabilitacji zawodowej i społecznej oraz zatrudnianiu osób niepełnosprawnych. Osoby niepełnosprawne mogą ubiegać się o dotację w wysokości do 15-krotności przeciętnego wynagrodzenia i są zobowiązane do prowadzenia działalności gospodarczej przez 24 miesiące. Z tego typu wsparcia w PUP w Wieluniu w 2013 r. skorzystały 2 osoby.

Nieco inny charakter ma refundacja kosztów wyposażenia/doposażenia stanowiska pracy dla skierowanego bezrobotnego. Może się o nią ubiegać podmiot prowadzący działalność gospodarczą, który zobowiąże się w umowie zawartej z PUP, że będzie zatrudniał skierowanego bezrobotnego w pełnym wymiarze czasu pracy przez okres nie krótszy niż 24 miesiące i że utrzyma przez okres 24 miesięcy stanowisko pracy utworzone w związku z przyznaną

refundacją. Wysokość refundacji, podobnie jak w przypadku dotacji na rozpoczęcie własnej działalności gospodarczej, nie może przekraczać 6-krotnej wysokości przeciętnego wynagrodzenia. W 2013 r. w ramach tego instrumentu pracę podjęły 43 osoby bezrobotne, w tym 18 kobiet.

c) Staże

Staż oznacza nabywanie przez bezrobotnego umiejętności praktycznych do wykonywania pracy, przez wykonywanie zadań w miejscu pracy, bez nawiązywania stosunku pracy z pracodawcą. Organizatorem stażu mógł być pracodawca, rolnicza spółdzielnia produkcyjna lub pełnoletnia osoba fizyczna prowadząca działalność w zakresie produkcji roślinnej lub zwierzęcej w pozostającym w jej posiadaniu gospodarstwie rolnym o pow. przekraczającej 2 ha przeliczeniowe. Na staż, trwający nie dłużej niż 6 miesięcy, mogą zostać skierowani wszyscy bezrobotni znajdujący się w szczególnej sytuacji na rynku pracy. Natomiast osoby w wieku do 25 roku życia oraz bezrobotni absolwenci, którzy nie ukończyli 27 roku życia mogą być kierowani na staż trwający maksymalnie do 12 miesięcy.

Staż odbywa się na podstawie programu określającego zakres zadań wykonywanych przez bezrobotnego oraz rodzaj uzyskiwanych kwalifikacji lub umiejętności zawodowych. Bezrobotny w okresie odbywania stażu otrzymywał stypendium w wysokości 120% zasiłku dla bezrobotnych oraz zwrot kosztów dojazdu. Ponadto urząd finansował ze środków FP koszty badań lekarskich osób kierowanych na staż.

W 2013 r. wieloński urząd pracy skierował na staż 434 bezrobotnych, w tym 311 kobiet. Wśród obszarów zawodowych, w których bezrobotni odbyli staż dominowały prace sekretarskie i biurowe – 158 osób, sprzedaż, marketing, public relations, handel nieruchomościami – 121 osób, usługi gastronomiczne – 30 osób, czy technika i handel artykułami technicznymi – 24 osoby. Według danych na koniec 2013 r. udział w tym programie zakończyło 465 osób, w tym 337 kobiet, natomiast pracę podjęły 322 osoby, w tym 228 kobiet.

d) Dodatki aktywizacyjne

Dodatek aktywizacyjny przysługuje bezrobotnemu posiadającemu prawo do zasiłku, który w wyniku skierowania przez urząd podjął zatrudnienie w niepełnym wymiarze czasu pracy i otrzymuje wynagrodzenie niższe od minimalnego wynagrodzenia za pracę lub podjął pracę z własnej inicjatywy. Wysokość dodatku aktywizacyjnego wynosi 50% zasiłku podstawowego.

Dodatek przysługuje przez połowę okresu, w jakim przysługiwałby bezrobotnemu zasiłek. W 2013 r. prawo do dodatku aktywizacyjnego uzyskało 268 osób bezrobotnych.

e) Prace społecznie użyteczne

Prace społecznie użyteczne są to prace organizowane przez gminę w jednostkach organizacyjnych pomocy społecznej, organizacjach lub instytucjach statutowo zajmujących się pomocą charytatywną lub na rzecz społeczności lokalnej. Kierowani są na nie bezrobotni bez prawa do zasiłku korzystający ze świadczeń z pomocy społecznej. Do ich wykonywania mogą być również kierowane osoby uczestniczące w kontrakcie socjalnym, indywidualnym programie usamodzielnienia, lokalnym programie pomocy społecznej lub indywidualnym programie zatrudnienia socjalnego, jeżeli podjęły uczestnictwo w tych formach w wyniku skierowania urzędu. Prace społecznie użyteczne są wykonywane w wymiarze do 10 godzin w tygodniu. Za każdą godzinę wykonywania prac bezrobotnemu wypłacane jest świadczenie, które jest w części refundowane przez PUP ze środków Funduszu Pracy. W 2013 r. na prace społecznie użyteczne skierowano 71 osób, w tym 30 kobiet. Spośród wszystkich osób wykonujących prace społecznie użyteczne 71,8% stanowili mieszkańcy terenów wiejskich.

C. PROGRAMY RYNKU PRACY

Działania Powiatowego Urzędu Pracy w Wieluniu w zakresie aktywnych programów rynku pracy realizowane są w oparciu o limit środków Funduszu Pracy przyznawanych przez Ministra Pracy i Polityki Społecznej według algorytmu. Minister ustala kwoty środków dla poszczególnych województw. Koszty środków na finansowanie aktywizacji bezrobotnych na terenie poszczególnych powiatów ustalane są przez zarząd województwa według kryteriów określonych przez sejmik województwa. Określając kryteria sejmik województwa bierze pod uwagę skalę napływów i odpływów z bezrobocia w regionie, udział osób będących w szczególnej sytuacji na rynku pracy w ogólnej liczbie bezrobotnych, stopę bezrobocia, wskaźnik efektywności realizowanych usług i instrumentów rynku pracy, a także kwoty środków przeznaczone w powiecie na realizację projektów współfinansowanych z Europejskiego Funduszu Społecznego. Ostateczną decyzję w sprawie przyznania środków algorytmu wydaje Minister. On także, z własnej inicjatywy lub na wniosek marszałka województwa, może przyznać z własnej rezerwy dodatkowe środki Funduszu Pracy, kierując je przede wszystkim do tych powiatów, w których nastąpiło znaczne pogorszenie sytuacji na rynku pracy, miały miejsce klęski żywiołowe, istnieje możliwość realizacji programów o wysokiej efektywności, oraz na

terenie gdzie są realizowane programy restrukturyzacyjne, a także programy specjalne i pilotażowe. Znacznym źródłem finansowania usług i instrumentów rynku pracy są również środki z Europejskiego Funduszu Społecznego. Powiatowe urzędy pracy aplikują bowiem o środki unijne od momentu, w którym stało się to możliwe, a więc już od 2004 r. łączna pula środków na aktywizację zawodową bezrobotnych, jaka pozostaje w dyspozycji urzędu, w znacznym stopniu zależy więc od aktywności urzędu i oczywiście od tego, czy w ogóle i o jak dużą pulę środków mogą się urzędy ubiegać.

W 2013 r. podobnie jak w latach ubiegłych, Powiatowy Urząd Pracy w Wieluniu podjął liczne działania mające na celu pozyskanie dodatkowych środków finansowych na aktywizację osób bezrobotnych. **Wśród nich głównym przedsięwzięciem była realizacja projektów współfinansowanych z Europejskiego Funduszu Społecznego. Całkowita wartość projektu w 2013 r. wynosiła 2.865,2 tys. zł.** Jednym z nich jest projekt systemowy „Postaw na aktywność” realizowany w ramach Programu Operacyjnego Kapitał Ludzki 2007 – 2013, Priorytet VI Rynek pracy otwarty dla wszystkich, Działanie 6.1. – Poprawa dostępu do zatrudnienia oraz wspieranie aktywności zawodowej w regionie, Poddziałanie 6.1.3 – Poprawa zdolności do zatrudnienia oraz podnoszenie poziomu aktywności zawodowej osób bezrobotnych. Celem projektu była aktywizacja zawodowa 219 bezrobotnych kobiet i mężczyzn zarejestrowanych w PUP w Wieluniu w 2013 r. prowadząca do zatrudnienia i samozatrudnienia, poprzez finansowanie staży, szkoleń oraz udzieleniu wsparcia w postaci jednorazowych środków na podjęcie działalności gospodarczej. Z pozyskanych środków 66 osób odbyło staż, 36 osób uczestniczyło w szkoleniu, 118 osobom przyznano środki na rozpoczęcie i prowadzenie działalności gospodarczej. Uczestników projektu objęto także wsparciem w postaci pośrednictwa pracy, poradnictwa zawodowego, indywidualnych planów działania, a także stypendiów za okres odbywania stażu i szkoleń oraz refundacji kosztów dojazdu na staż i szkolenie.

Ponadto z końcem stycznia 2013 r. zakończono realizację projektu o nazwie „**Chcemy pomóc bezrobotnym IV**” w ramach Programu Operacyjnego Kapitał Ludzki 2007 – 2013, Priorytet VI Rynek pracy otwarty dla wszystkich, Działanie 6.1. – Poprawa dostępu do zatrudnienia oraz wspieranie aktywności zawodowej w regionie, Poddziałanie 6.1.2 – Wsparcie powiatowych i wojewódzkich urzędów pracy w realizacji zadań na rzecz aktywizacji zawodowej osób bezrobotnych w regionie. Projekt ten przewidywał wsparcie dla samego urzędu oraz jego pracowników zajmujących się aktywizacją zawodową osób bezrobotnych. **Na jego realizację PUP w Wieluniu pozyskał dofinansowanie w wysokości 141,7 tys. zł.** Cel projektu został osiągnięty, tj.: w ramach projektu utrzymano zatrudnienie 6 etatów kluczowych stanowisk w procesie aktywizacji zawodowej osób bezrobotnych – czyli 4 etatów pośredników pracy i 2

etatów doradców zawodowych; skierowano 1 pracownika PUP - pośrednika pracy – na szkolenie merytoryczne bezpośrednio związane z potrzebami pracownika oraz specyfiką wykonywanych przez niego zadań służbowych; finansowano kontynuację rozpoczętych w poprzednich edycjach projektu studiów licencjackich z zakresu zarządzania. Wsparcie wieluńskiego urzędu pracy, poprzez umożliwienie zatrudnienia dodatkowych pośredników pracy i doradców zawodowych, wpłynęło na zwiększenie zakresu realizowanych działań oraz wyższy poziom indywidualizacji świadczonych usług. Wszystkie działania skierowane bezpośrednio do pracowników urzędu przełożyły się z kolei na wzrost kwalifikacji i kompetencji kadry kluczowej dla rynku pracy, bo zajmującej się aktywizacją osób bezrobotnych, co zaowocowało także w postaci poprawy jakości usług i efektywności w zakresie obsługi klientów urzędu. **W lutym 2013 r. rozpoczęto realizację projektu „ Chcemy pomóc bezrobotnym V”. Na jego realizację PUP w Wieluniu pozyskał dofinansowanie w wysokości 201,3 tys. zł.** Projekt ten będzie realizowany do końca marca 2014 r. Celem projektu jest dalsza poprawa efektywności i jakości usług pośrednictwa pracy i poradnictwa zawodowego na rzecz aktywizacji zawodowej osób bezrobotnych z powiatu wieluńskiego. Cel ten zostanie osiągnięty poprzez utrzymanie zatrudnienia na etatach pośredników pracy i doradców zawodowych oraz podniesienie kwalifikacji zawodowych zatrudnionego w PUP w Wieluniu pracownika wykonującego zadania związane z aktywizacją zawodową osób bezrobotnych.

W 2013 r. urząd pozyskał również dodatkowe środki Funduszu Pracy z rezerwy Ministra Pracy i Polityki Społecznej w łącznej kwocie 807,6 tys. zł na realizację programów związanych z aktywizacją osób bezrobotnych do 30 roku życia, osób bezrobotnych będących w szczególnej sytuacji na rynku pracy oraz program związany z aktywizacją osób bezrobotnych na terenach, na których w 2013 roku miały miejsce klęski żywiołowe.

Ponadto urząd pozyskał dodatkowe środki na realizację **programów specjalnych**: „Czas na aktywność” – skierowany do osób do 30 roku życia oraz „Zawsze aktywni” – skierowany do osób powyżej 50 roku życia. Warunkiem przystąpienia do realizacji programów specjalnych był wkład własny urzędu wynoszący 374,5 tys. zł, który został wniesiony w całości do programu specjalnego skierowanego do osób do 30 roku życia. **Łącznie na realizację programów specjalnych urząd pozyskał kwotę 1.044,4 tys. zł.** Wszystkie założone w programach wskaźniki zostały osiągnięte.

Działania zmierzające do pozyskania środków finansowych na aktywizację osób bezrobotnych z różnych dostępnych źródeł podejmowane są na bieżąco przez cały rok. Wymagają one jednak przygotowania odrębnych, a w przypadku pozyskiwania środków współfinansowanych z Unii Europejskiej skomplikowanych wniosków, opartych na dokładnych analizach uwzględniających zarówno sytuację na lokalnym rynku pracy jak również szczegółową

kalkulację kosztów i spodziewanych efektów poszczególnych programów. Ponadto wszystkie realizowane przez urząd programy i projekty wymagają odrębnego rozliczania i stałego monitoringu w celu osiągnięcia założonych rezultatów, a w przypadku jakichkolwiek zmian w programach specjalnych – również opinii Powiatowej Rady Zatrudnienia. Jednakże pomimo wszelkich trudności, możliwość korzystania z dodatkowych środków finansowych, w tym współfinansowanych z Europejskiego Funduszu Społecznego jest istotnym elementem wspierania wszystkich aktywnych działań i stanowi znaczne rozszerzenie dotychczasowej działalności urzędu.

XIV. Wydatki na realizację zadań PUP w Wieluniu.

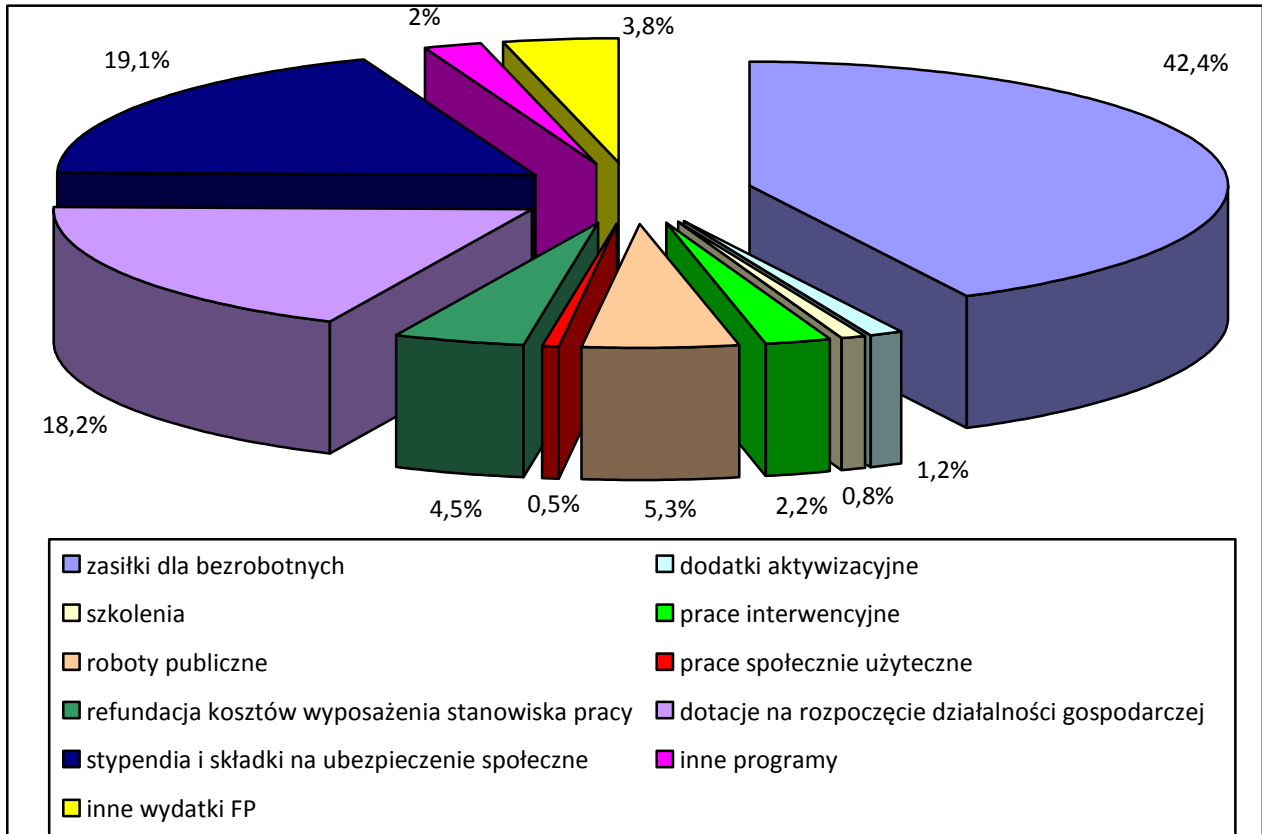
Wydatki na realizację zadań PUP w Wieluniu w okresie styczeń - grudzień 2013 r. wyniosły 14.991,9 tys. zł, czyli o 1.369,3 tys. zł więcej, niż w 2012 roku. Na wzrost ten wpłynęło głównie zwiększenie środków wydatkowanych na programy na rzecz promocji zatrudnienia (o 1.919,8 tys. zł), a także na pozostałych wydatkach FP (o 74,8 tys. zł).

Szczegółowa analiza struktury wydatków na aktywne formy przeciwdziałania bezrobociu obejmująca ubiegły rok wskazuje, że w porównaniu z 2012 r. zwiększyły się wydatki na szkolenia, roboty publiczne, prace społecznie użyteczne, dotacje dla osób zamierzających uruchomić własną działalność gospodarczą, refundację kosztów wyposażenia/doposażenia stanowiska pracy dla skierowanego bezrobotnego, stypendia i składki na ubezpieczenie społeczne od stypendiów wypłacanych głównie w okresie odbywania stażu, koszty przejazdu, zakwaterowania i wyżywienia. Mniej środków finansowych zostało natomiast wydatkowane na prace interwencyjne oraz na inne programy.

W 2013 r. zwiększyły się również pozostałe wydatki Funduszu Pracy. Zwiększenie to wynika między innymi z faktu, iż w roku ubiegłym urząd poniósł o 104,5 tys. zł większe koszty związane z systemem informatycznym. Środki te zostały wydatkowane m. in. na włączenie do systemu SEPI (Samorządowej Elektronicznej Platformy Informacyjnej) Gminnych Ośrodków Pomocy Społecznej, które w roku 2012 zadeklarowały chęć współpracy i zawarły stosowne porozumienia z PUP. Aplikacja ta umożliwia składanie elektronicznych wniosków o zaświadczenia, opatrzonych bezpiecznym podpisem elektronicznym weryfikowanym kwalifikowanym podpisem. Na ten cel zostało wydane ponad 19,5 tys. zł. Pod koniec roku urząd dokonał rozbudowy funkcjonalności istniejącego systemu SEPI o transmisję w drugim kierunku, tj. udostępniania danych dotyczących beneficjentów OPS do PUP, na co wydał blisko 19,7 tys. zł. Ponadto urząd dla usprawnienia pracy systemów informatycznych urzędu oraz jednostek

zewnątrznych, tj. OPS-ów zakupił serwer wraz z oprogramowaniem oraz macierz dyskową, na co wydał ponad 100 tys. zł.

Strukturę wydatków z Funduszu Pracy w analizowanym okresie przedstawia poniższy wykres, natomiast szczegółowe dane z lat 2011-2013 znajdują się w tabeli na str. 63.



XV. Kierunki działań PUP w Wieluniu na 2014 r.

Przyczyny bezrobocia wynikają z procesów demograficznych i ekonomicznych. Wśród źródeł bezrobocia wymienić należy między innymi niedopasowanie struktury podaży pracy i struktury popytu na pracę ze względu na kwalifikacje, wykształcenie, zawód do wymogów gospodarki, gwałtownie modernizującej się pod wpływem impulsów rynkowych, wciąż zbyt wysokie koszty pracy, czy niską mobilność pracowników. Poziom bezrobocia rejestrowanego jest również w pewnym stopniu związany z przyjętym jako obowiązujący systemem przysługujących w sytuacji bezrobocia świadczeń dodatkowych i uprawnień, które stanowią zachętę dla pozostawania w rejestrze bezrobotnych demotywuując do poszukiwania pracy z jednej strony oraz zakresu podejmowanych działań aktywizacyjnych, które czasami zniechęcają do posiadania statusu bezrobotnego (i generują bezrobocie ukryte), stanowiąc jednocześnie skuteczny środek przeciwdziałający pogłębianiu się bezrobocia rejestrowanego.

W ostatnich latach obserwujemy bardzo wysoką fluktuację bezrobotnych, czyli ich zwiększone „przemieszczanie się” do i z bezrobocia. Jest to między innymi efekt dokonanych zmian legislacyjnych, na podstawie których zmienił się sposób obsługi osób bezrobotnych w urzędzie. Z uwagi bowiem na indywidualizację obsługi osób bezrobotnych i obowiązek przedstawiania każdej osobie propozycji odpowiedniego zatrudnienia, a w przypadku jej braku – udzielenia innej formy pomocy - osoby bezrobotne są mobilizowane do większej aktywności na rynku pracy. Odmowa przyjęcia odpowiedniej propozycji zatrudnienia lub innej formy aktywizacji skutkuje bowiem wyłączeniem z ewidencji i pozbawieniem statusu bezrobotnego, w skrajnych przypadkach nawet na 270 dni. W ewidencji urzędu w coraz większym zakresie pozostają więc jedynie osoby, które są zainteresowane przede wszystkim usługami urzędu, a nie tylko posiadaniem uprawnień do świadczeń zdrowotnych, czy świadczeń z zakresu opieki społecznej.

Z uwagi na różnorodność przyczyn bezrobocia i nadal trudną sytuację na rynku pracy przeciwdziałanie temu zjawisku powinno obejmować zespół różnych działań. Celem urzędu jest bowiem przede wszystkim udzielanie bezrobotnym pomocy w znalezieniu zatrudnienia poprzez promocję zatrudnienia oraz rozwój zasobów ludzkich. Dlatego też w 2014 r. Powiatowy Urząd Pracy w Wieluniu, realizując zadania mające na celu łagodzenie negatywnych skutków bezrobocia, będzie nadal koncentrował się na aktywizacji osób bezrobotnych, poprzez udzielanie pomocy polegającej przede wszystkim na realizacji usług rynku pracy (zgodnie z obowiązującymi standardami) oraz wspieranie ich instrumentami rynku pracy, zwłaszcza w obszarach problemowych, w stosunku do osób znajdujących się w szczególnej sytuacji na rynku pracy. Kierowanie finansowych instrumentów aktywizacyjnych do poszczególnych kategorii osób znajdujących się w trudniejszej sytuacji na rynku pracy, staje się w coraz

większym zakresie warunkiem przekazania środków finansowych dla urzędu. Będzie to więc także coraz częściej determinowało kierunki wydatkowania pozyskanych środków.

W 2014 r., nadal utrzymany będzie zmieniony sposób obsługi osób bezrobotnych w urzędzie, ukierunkowany na indywidualne podejście do osoby i jej sytuacji na rynku pracy tak, aby udzielić jej skutecznej pomocy w powrocie lub zaistnieniu na rynku pracy oraz zmobilizować ją do większej odwagi i samodzielności w podejmowaniu działań na rzecz poprawy swojej sytuacji. Zadanie to będzie nadal realizowane przez utworzone w 2010 r. Centrum Aktywizacji Zawodowej, które jest wyspecjalizowaną, wyodrębnioną w strukturze urzędu komórką organizacyjną, realizującą zadania w zakresie usług oraz instrumentów rynku pracy.

Na finansowanie w 2014 r. programów na rzecz przeciwdziałania bezrobociu przyznana w drodze algorytmu kwota limitu środków FP wynosi 1.933 tys. zł. Jest więc o ponad 1.200 tys. zł niższa, niż przed rokiem. Ponadto na realizację programu skierowanego do osób do 25 roku życia urząd pozyskał ze środków rezerwy MPiPS kwotę 285,0 tys. zł. Natomiast środki pozyskane na kontynuację projektu systemowego „Postaw na aktywność” w ramach Poddziałania 6.1.3 wynoszą 4.640,1 tys. zł i jest wyższy od ubiegłorocznego o 1.835,9 tys. zł. Od kwietnia 2014 r. planowana jest ponadto realizacja kolejnej edycji projektu „Chcemy pomóc bezrobotnym VI” współfinansowanego ze środków Europejskiego Funduszu Społecznego - Poddziałanie 6.1.2 POKL. W ramach projektu planuje się kontynuację zatrudnienia 4 pośredników pracy i 2 doradców zawodowych oraz podwyższanie kwalifikacji zawodowych pracowników kluczowych zatrudnionych w PUP. Na ten cel urząd pozyskał kwotę w wysokości 136,2 tys. zł., którą planuje wydatkować do końca 2014 r. Pomimo przyznanych kwot, niezbędne będzie podejmowanie działań w celu pozyskania dodatkowych środków finansowych na realizację programów rynku pracy ze wszystkich dostępnych źródeł. Znacznym utrudnieniem w tym przypadku będzie obserwowane zawężanie warunków, na jakich urząd może ubiegać się o pozyskanie dodatkowych środków finansowych, poprzez ustalanie kryteriów dostępu, zgodnie z którymi pozyskane środki mogą być przeznaczane w znacznej części na aktywizację tylko niektórych, wybranych grup osób bezrobotnych i pod warunkiem osiągnięcia wysokiego poziomu efektywności realizowanych działań. Konsekwencją nieosiągnięcia pożądaných efektów, czy też niedotrzymania kryteriów dostępu, może być nawet zwrot środków finansowych pozyskanych przez PUP lub brak możliwości ubiegania się o dodatkowe środki w przyszłym roku. **Dlatego też przy rozpatrywaniu konkretnych wniosków o udzielenie wsparcia finansowego, urząd będzie kierował się w coraz szerszym zakresie zasadą dofinansowywania działań skierowanych przede wszystkim do preferowanych grup osób bezrobotnych, gwarantujących jednocześnie odpowiednią efektywność zatrudnieniową.**

Oprócz realizacji usług i instrumentów rynku pracy odpowiedzią PUP na problemy bezrobocia na najbliższy rok będzie dalsze dążenie do stałego podnoszenia jakości świadczonych usług. Działania urzędu będą skierowane między innymi do osób bezrobotnych znajdujących się w szczególnej sytuacji na rynku pracy, do których należą: bezrobotni do 25 roku życia, powyżej 50 roku życia, długotrwale bezrobotni, osoby po zakończeniu kontraktu socjalnego, kobiety, które nie podjęły zatrudnienia po urodzeniu dziecka, osoby nieposiadające kwalifikacji zawodowych, doświadczenia zawodowego lub wykształcenia średniego, osoby, które po odbyciu kary pozbawienia wolności nie podjęły zatrudnienia, bezrobotni niepełnosprawni czy samotnie wychowujący przynajmniej jedno dziecko do 18 roku życia. Udzielanie pomocy osobom znajdującym się w szczególnej sytuacji na rynku pracy wymaga efektywnego pośrednictwa pracy, specjalnych programów oddziałujących na ich aktywność, ale uzupełnionych działaniami o charakterze psychospołecznym. Dlatego też ogromną rolę we wspieraniu poprawy indywidualnych szans na znalezienie zatrudnienia będzie odgrywało szeroko rozumiane poradnictwo zawodowe zarówno grupowe, jak i indywidualne, obejmujące zajęcia z zakresu pomocy w aktywnym poszukiwaniu pracy jak również informację zawodową dla bezrobotnych.

XVI. Podsumowanie

Patrząc na całoroczne statystyki w zakresie bezrobocia należy stwierdzić, że w roku ubiegłym zarysowały się niekorzystne tendencje, widoczne przede wszystkim w utrzymującym się wysokim poziomie bezrobocia.

Wg stanu w końcu 2013 r. liczba osób bezrobotnych wynosiła 4294 osoby i była wyższa, niż rok wcześniej o 1,5%. Na wzrost liczby zarejestrowanych wpłynął wysoki, wyższy niż liczba wyrejestrowań, napływ osób bezrobotnych do urzędu. Korzystną sytuacją, jaką zaobserwowaliśmy w 2013 r. jest wzrost liczby osób wyłączonych z ewidencji urzędu, w tym także z powodu podjęć pracy, głównie niesubsydiowanej. Niekorzystnie niestety kształtuje się sytuacja pozostających w dyspozycji urzędu ofert pracy. W ostatnich dwóch miesiącach 2013 r. było ich 51, to o 12 mniej niż w analizowanym okresie roku ubiegłego, z czego jedynie 17 miejsc – to oferty pracy nie wspieranej przez urząd ze środków Funduszu Pracy.

Na terenie powiatu wieluńskiego utrzymują się ponadto nadal niekorzystne cechy w strukturze bezrobocia, wynikające z rolniczego charakteru terytorium powiatu oraz niekorzystnej struktury demograficznej zamieszkującej go ludności. Większość zarejestrowanych w urzędzie stanowią nadal osoby zamieszkałe na terenach wiejskich. W końcu 2013 r. udział osób posiadających dyplom ukończenia wyższej uczelni w ogólnej liczbie bezrobotnych w powiecie osiągnął 11,5%. Ponadto należy podkreślić, iż niemal 58% bezrobotnych posiada wykształcenie zasadnicze zawodowe lub niższe. Nadal wysoki odsetek utrzymuje się wśród osób nie posiadających stażu pracy oraz ze stażem krótkim, nie przekraczającym 1 roku.

Niekorzystnym zjawiskiem na rynku pracy jest również długi okres pozostawania bez pracy, o czym świadczy nadal wysoki udział długotrwale bezrobotnych w ogólnej liczbie osób zarejestrowanych w urzędzie. Odsetek osób pozostających w ewidencji urzędu przez okres ponad 12 m-cy w okresie ostatnich dwóch lat, wynosił w końcu grudnia 2013 r. 56,4%. Obniżył się ponadto odsetek bezrobotnych kobiet, jednak wydaje się, że spadek ten ma charakter incydentalny i wynika ze zwiększonej w IV kwartale rejestracji mężczyzn (udział mężczyzn w liczbie zarejestrowanych ogółem w IV kwartale 2012 r. wynosił niemal 58%). Jednocześnie wśród kobiet ponad 10% stanowiły osoby, które nie podjęły zatrudnienia po urodzeniu dziecka.

Istotnym czynnikiem mającym wpływ na aktywizację osób bezrobotnych są działania PUP w zakresie pozyskiwania dodatkowych środków finansowych, w tym środków Europejskiego Funduszu Społecznego i realizacji programów skierowanych do grup szczególnie dotkniętych bezrobociem. Świadczy o tym nadal utrzymująca się liczba wyłączeń w ramach usług i instrumentów rynku pracy objętych działaniem tych programów oraz popularność innych usług świadczonych przez PUP w tym zakresie.

Ludność powiatu wieluńskiego – wybrane zagadnienia z lat 2001, 2007, 2011 i 2012 (dane GUS - BDL)

Jednostki samorządowe		Ogółem	Kobiety	Ludność w wieku			wskaźnik obciążenia demograficznego (ludność w wieku nieprodukcyjnym na 100 osób w wieku produkcyjnym)	Liczba bezrobotnych wg stanu na a) 31.12.2001r. b) 31.12.2007r. c) 31.12.2012r. d) 31.12.2013r.
				przedpro – dukcyjnym	produkcyjnym	poprodukcyjnym		
				od 0 do 17 lat	kobiety 18-59 lat mężczyźni 18-64 lata	kobiety 60 i więcej lat mężczyźni 65 i więcej lat		
				a) stan na 31.12.2001 r. b) stan na 31.12.2007 r. c) stan na 31.12.2011 r. d) stan na 31.12.2012 r.				
powiat	a)	79081	40445	19366	46505	13210	70,0	6400
	b)	78076	40104	16167	48516	13393	60,9	2916
	c)	78120	39999	14946	49002	14172	59,4	4232
	d)	77984	39885	14776	48815	14393	59,8	4294
miasto Wieluń	a)	24717	13069	5893	15684	3140	57,6	2229
	b)	24122	12825	4474	16025	3623	50,5	1000
	c)	23908	12592	4015	15688	4205	52,4	1482
	d)	23837	12545	4039	15442	4356	54,4	1530
gminy wiejskie								
Biała	a)	5562	2807	1433	3108	1021	79,0	359
	b)	5513	2762	1227	3320	966	66,1	174
	c)	5601	2816	1146	3452	1003	62,3	259
	d)	5583	2793	1114	3446	1023	62,0	258
Czarnożyły	a)	4613	2293	1168	2568	877	79,6	291
	b)	4559	2281	979	2723	857	67,4	119
	c)	4574	2322	925	2793	856	63,8	234
	d)	4562	2314	903	2786	873	63,7	239
Konopnica	a)	4068	2051	905	2318	845	75,5	281
	b)	3870	1967	718	2377	775	62,8	146
	c)	3882	1954	714	2350	818	65,2	205
	d)	3888	1950	707	2347	834	65,7	218
Mokrsko	a)	5479	2755	1344	3121	1014	75,6	452
	b)	5426	2757	1192	3240	994	67,5	182
	c)	5388	2703	1121	3319	948	62,3	264
	d)	5376	2682	1094	3323	959	61,8	241
Osjaków	a)	4750	2404	1197	2676	877	77,5	400
	b)	4798	2433	1063	2848	887	68,5	208
	c)	4808	2431	1005	2909	894	65,3	246
	d)	4812	2434	994	2933	885	64,1	268
Ostrówek	a)	4653	2364	1077	2668	908	74,4	333
	b)	4665	2391	958	2805	902	66,3	182
	c)	4604	2350	904	2834	866	62,5	231
	d)	4596	2354	894	2847	855	61,4	249
Pątnów	a)	6509	3294	1700	3676	1133	77,1	487
	b)	6462	3293	1555	3804	1103	69,9	219
	c)	6547	3334	1435	3959	1153	65,4	309
	d)	6547	3314	1402	3985	1160	64,3	321
Skomlin	a)	3502	1771	876	2007	619	74,5	293
	b)	3405	1714	749	2064	592	65,0	103
	c)	3400	1715	725	2108	567	61,3	181
	d)	3384	1705	713	2100	571	61,1	175
Wieluń	a)	8577	4326	2049	4935	1593	73,8	680
	b)	8587	4345	1770	5289	1528	62,4	297
	c)	8821	4480	1677	5521	1623	59,8	443
	d)	8861	4519	1682	5544	1635	59,8	437
Wierzchlas	a)	6651	3311	1724	3744	1183	77,6	595
	b)	6669	3336	1482	4021	1166	65,9	286
	c)	6587	3302	1279	4069	1239	61,9	378
	d)	6538	3275	1234	4062	1242	61,0	358

Sytuacja na rynku pracy w woj. łódzkim w okresie styczeń – grudzień 2013 r. w ujęciu tabelarycznym – dane z Wojewódzkiego Urzędu Pracy w Łodzi.

Województwo Powiatowy Urząd Pracy	Zarejestrowani bezrobotni według wybranych kategorii (stan na 31.12.2013 r.)												napływ od początku roku	odpływ od początku roku	podjęcia pracy od początku roku	brak gotowości do podjęcia pracy od początku roku	oferty pracy od początku roku	stopa bezrobocia (dane GUS)
	Ogółem	w tym																
		kobiety	zamieszkali na wsi	niepełnosprawni	z prawem do zasiłku	zwolnieni z przyczyn dot. zakładu pracy	długotrwale bezrobotni	w okresie do 12 m-cy od dnia ukończenia nauki	bez kwalifikacji zawodowych	do 25 roku życia	powyżej 50 roku życia	którzy ukończ. szkołę wyższą do 27 roku życia						
woj. łódzkie	151 626	73 963	51 141	11 001	19 858	9 544	84 443	7 181	49 316	24 526	41 539	151 626	128 756	132 421	86 645	39 785	41 875	14,1
Łódź	42 180	19 933	0	4 185	5 491	3 687	24 253	951	18 285	3 935	14 734	42 180	32 090	31 408	20 454	11 858	12 755	12,3
Łódź – Wsch.	3 475	1 570	2 155	238	564	332	1 628	145	1 313	543	1 006	3 475	3 779	3 702	2 394	1 164	1 573	12,8
Brzeziny	1 828	849	909	103	236	193	1 017	104	486	343	469	1 828	1 647	1 789	1 112	301	754	15,7
Pabianice	7 552	3 550	1 830	633	1 048	565	4 419	255	3 089	917	2 263	7 552	6 603	7 180	4 606	1 578	2 438	16,6
Zgierz	11 487	5 364	2 897	567	1 516	609	6 600	449	3 704	1 608	3 220	11 487	9 109	9 556	6 731	2 818	2 187	18,5
Łęczyca	3 567	1 708	2 321	136	308	123	2 188	158	1 064	901	785	3 567	2 686	2 648	1 548	651	1 071	16,2
Piotrków Tryb.	8 929	4 358	3 874	699	1 267	394	4 664	507	2 583	1 642	2 040	8 929	8 056	8 480	5 503	2 201	1 964	12,9 i 13,7
Bełchatów	7 576	4 223	2 958	401	1 033	775	4 223	468	1 764	1 370	1 782	7 576	5 892	5 980	4 076	2 035	1 967	13,4
Opoczno	5 350	2 666	3 579	313	942	363	2 666	358	1 252	1 036	1 175	5 350	4 929	5 245	3 830	1 296	1 325	17,1
Pajęczno	2 861	1 520	2 130	82	478	5	1 448	201	829	612	590	2 861	2 250	2 538	1 585	880	612	13,8
Radomsko	7 309	3 901	3 591	301	770	107	4 317	430	2 017	1 319	1 806	7 309	5 421	5 837	3 496	2 091	1 268	16,3
Tomaszów Maz	8 322	3 905	3 462	632	1 268	331	4 355	405	2 226	1 338	2 090	8 322	8 080	8 844	5 585	2 454	2 150	17,9
Sieradz	7 378	3 668	3 578	409	789	283	4 040	515	1 239	1 821	1 585	7 378	6 368	6 440	3 568	1 873	1 614	13,9
Wieluń	4 294	2 045	2 763	185	553	212	2 422	297	1 063	1 000	978	4 294	3 523	3 649	2 580	814	735	12,8
Zduńska Wola	4 327	2 238	1 269	466	547	274	2 406	237	912	810	1 087	4 327	3 849	3 905	2 271	771	983	16,0
Poddębice	2 699	1 184	2 043	144	222	86	1 604	201	594	692	515	2 699	2 122	2 245	1 530	426	693	15,6
Łask	3 769	1 816	2 407	220	456	254	2 267	227	1 041	777	919	3 769	2 853	2 940	1 869	935	816	18,6
Wieruszów	2 014	1 077	1 536	81	235	122	1 066	190	684	505	474	2 014	1 869	2 023	1 295	653	641	11,0
Skierzwice	3 650	1 829	1 397	317	591	230	1 703	239	912	698	926	3 650	4 146	4 350	3 401	935	1 236	11,9 i 9,0
Łowicz	3 589	1 567	2 032	227	429	89	1 796	241	1 140	745	890	3 589	3 944	4 017	2 656	980	1 241	10,7
Rawa Mazow.	1 998	916	988	168	290	164	902	175	562	465	513	1 998	2 230	2 227	1 411	606	1 003	9,4
Kutno	7 472	4 076	3 422	494	825	346	4 459	428	2 557	1 449	1 692	7 472	7 310	7 418	5 144	2 465	2 849	17,8

Stopa bezrobocia dla kraju wg GUS na koniec grudnia 2013 r. – 13,4%

*podano stopę bezrobocia w kolejności: dla powiatu grodzkiego i ziemskiego

Sytuacja na rynku pracy w powiecie wieluńskim w okresie styczeń – grudzień w latach 2012 – 2013

	Ludność w wieku produkcyjnym		Liczba osób bezrobotnych															
	stan na 31.12.2012r.		a – stan na 31.12.2012r. b – stan na 31.12.2013r.															
	ogółem.	Kobiety		ogółem	kobiety	z prawem do zasiłku	długotrwale bezrobotni		w okresie do 12 m-cy od dnia uk. nauki		bez kwalifikacji zawodowych		do 25 roku życia		powyżej 50 roku życia		którzy uk. szkołę wyższą do 27 roku życia	
							ogółem	kobiety	ogółem	kobiety	ogółem	kobiety	ogółem	kobiety	ogółem	Kobiety	ogółem	kobiety
Powiat	48 815	22 669	a	4232	2075	636	2122	1069	331	177	975	520	1070	569	923	299	91	70
			b	4294	2045	553	2422	1228	297	157	1063	521	1000	497	978	304	60	43
Miasto Wieluń	15 442	7 508	a	1482	799	235	771	396	74	40	287	164	248	132	412	160	30	22
			b	1530	725	223	876	448	70	43	325	163	243	113	436	157	25	17
gminy wiejskie																		
Biała	3 446	1 559	a	259	130	31	129	64	25	15	74	41	93	50	43	14	4	4
			b	258	129	28	144	74	26	15	76	37	81	45	46	14	2	1
Czarnożyły	2 786	1 293	a	234	120	29	119	60	24	12	56	29	70	40	38	9	5	3
			b	239	107	27	142	67	19	8	69	29	72	30	37	8	2	2
Konopnica	2 347	1 030	a	205	93	20	103	51	17	7	52	22	54	23	31	10	1	1
			b	218	108	16	134	74	17	5	56	27	57	27	35	16	1	0
Mokrsko	3 323	1 494	a	264	144	46	130	74	23	14	65	40	80	48	51	14	7	6
			b	241	125	35	137	80	14	10	67	39	70	41	55	17	2	2
Osjaków	2 933	1 352	a	246	121	44	121	55	26	14	66	32	75	38	49	13	3	2
			b	268	132	26	144	72	17	8	75	31	69	32	57	10	3	2
Ostrówek	2 847	1 305	a	231	125	40	114	63	14	7	49	30	54	34	36	10	3	3
			b	249	117	33	136	75	14	7	52	26	63	34	45	15	2	2
Pątnów	3 985	1 816	a	309	138	49	141	70	34	16	71	40	100	45	61	18	9	7
			b	321	157	41	171	91	39	15	78	43	108	49	57	16	9	7
Skomlin	2 100	962	a	181	82	24	84	41	17	8	49	23	51	28	38	10	5	4
			b	175	79	19	102	45	11	5	57	32	43	23	33	9	2	2
Wierzchnas	4 062	1 820	a	378	176	56	181	84	32	17	87	43	115	60	80	22	8	6
			b	358	163	42	201	93	31	17	88	40	91	43	77	18	5	3
Wieluń	5 544	2 530	a	443	147	62	229	111	45	27	119	56	130	71	84	19	16	12
			b	437	203	63	235	109	39	24	120	54	103	60	100	24	7	5

Struktura bezrobocia w jednostkach samorządowych powiatu wieluńskiego wg stanu w dniu 31.12.2012 r. i 31.12.2013 r.

Wyszczególnienie		Powiat ogółem		Miasto Wieluń		Gmina Wieluń		Gmina Biała		Gmina Czarnożyły		Gmina Konopnica		Gmina Mokrusko		Gmina Osjaków		Gmina Ostrówek		Gmina Pątnów		Gmina Skomlin		Gmina Wierzchlas	
		2012	2013	2012	2013	2012	2013	2012	2013	2012	2013	2012	2013	2012	2013	2012	2013	2012	2013	2012	2013	2012	2013	2012	2013
wiek	18 – 24	1070	1000	248	243	131	103	93	81	70	72	54	57	80	70	75	69	54	63	100	108	51	43	114	91
	25 – 34	1238	1232	409	423	132	119	76	81	80	82	69	66	83	63	74	76	75	78	93	87	49	54	103	103
	35 – 44	722	785	302	315	69	82	33	36	38	38	42	43	30	44	32	51	46	41	44	49	33	29	53	57
	45 – 54	679	705	301	292	60	79	33	34	24	26	26	34	36	31	27	31	37	43	39	45	31	32	60	58
	55 – 59	404	421	170	194	37	33	23	21	16	14	10	16	27	26	27	27	17	18	31	24	11	13	35	35
	60 – 64 lata	119	151	52	63	14	21	1	5	6	7	4	2	8	7	11	14	2	6	2	8	6	4	13	14
wykształcenie	wyższe	524	495	218	219	55	47	23	21	20	22	20	24	43	29	28	32	25	23	36	32	18	13	38	32
	policealne i śr. zawodowe	889	909	363	363	73	78	46	50	60	65	45	55	60	46	37	39	44	53	57	67	38	30	66	64
	średnie ogólnokszt.	420	414	153	158	55	49	28	19	21	16	23	21	23	33	24	15	17	21	26	28	15	12	35	42
	zasadn. zawod.	1456	1495	458	466	154	157	93	100	80	75	61	68	79	87	95	108	99	107	121	120	59	66	157	141
	gimnazj. i niższe	943	981	290	324	106	106	69	68	53	61	56	50	59	46	62	74	46	45	69	74	51	54	82	79
staż pracy ogółem	do 1 roku	687	696	260	252	80	69	28	38	43	47	46	47	41	36	37	42	37	45	40	43	23	28	52	48
	1 – 5	1057	1089	318	361	92	105	84	72	58	52	53	50	64	62	76	71	69	71	88	97	51	48	106	100
	5 – 10	592	571	231	206	74	64	26	27	29	31	29	33	38	27	28	39	33	32	38	40	21	28	45	44
	10 – 20	577	592	221	237	56	60	34	33	24	28	23	23	30	39	32	38	29	31	43	37	27	20	58	46
	20 – 30	380	418	158	173	34	36	18	23	21	20	12	18	32	25	23	27	20	25	19	19	13	10	30	42
	30 lat i więcej	180	196	102	107	18	22	4	6	8	8	2	4	9	12	5	6	4	5	13	13	4	5	11	8
	bez stażu	759	732	192	194	91	81	65	59	51	53	40	43	50	40	45	45	39	40	68	72	42	36	76	70
czas pozostawiania bez pracy	do 1 m-ca	384	321	144	113	34	34	28	20	17	17	25	11	23	18	28	19	20	20	17	29	13	18	35	22
	1-3	701	693	214	229	66	72	47	38	46	39	33	37	47	40	35	48	44	43	72	69	35	26	62	52
	3-6	709	664	228	227	87	64	31	46	24	37	37	35	50	38	56	36	36	43	55	58	31	26	74	54
	6-12	806	774	285	296	89	85	50	41	52	39	35	38	53	45	36	53	49	37	47	43	43	32	67	65
	12-24	772	825	288	280	67	76	51	48	46	42	35	52	46	52	37	51	39	61	59	47	33	42	71	74
	pow 24 m-cy	860	1017	323	385	100	106	52	65	49	65	40	45	45	48	54	61	43	45	59	75	26	31	69	91
ogółem		4232	4294	1482	1530	443	437	259	258	234	239	205	218	264	241	246	268	231	249	309	321	181	175	378	358

Zestawienie poziomu bezrobocia w poszczególnych grupach bezrobotnych w latach 2008 – 2013 r. (stan z końca grudnia).

Wyszczególnienie: a – liczba bezwzględna b – struktura w %		2008 r.	2009 r.	2010 r.	2011 r.	2012 r.	2013 r.
ogółem bezrobotni	a	2963	4067	3767	3763	4232	4294
	b	100,0	100,0	100,0	100,0	100,0	100,0
w tym kobiety	a	1546	1810	1753	1854	2075	2045
	b	52,2	44,5	46,5	49,3	49,0	47,6
w tym zamieszkali na wsi	a	1911	2611	2425	2416	2750	2763
	b	64,5	64,2	64,4	64,2	65,0	64,3
w tym bez prawa do zasiłku	a	2454	3325	3154	3216	3596	3741
	b	82,8	81,8	83,7	85,5	85,0	87,1
osoby poprzednio pracujące	a	2228	3161	2949	2984	3473	3562
	b	75,2	77,7	78,3	79,3	82,1	83,0
w tym: zwolnieni z przyczyn dot. zakładu pracy	a	79	179	127	76	92	212
	b	2,7	4,4	3,4	2,0	2,2	4,9
osoby dotychczas nie pracujące	a	735	906	818	779	759	732
	b	24,8	22,3	21,7	20,7	17,9	17,0
osoby w okresie do 12 m-cy od dnia ukończenia szkoły	a	226	295	195	314	331	297
	b	7,6	7,3	5,2	8,3	7,8	6,9
osoby w szczególnej sytuacji na rynku pracy	a	×	×	3433	3433	3875	3997
	b			91,1	91,2	91,6	93,1
do 25 roku życia	a	776	1134	998	969	1070	1000
	b	26,2	27,9	26,5	25,8	25,3	23,3
które ukończyły szkołę wyższą do 27 roku życia	a	47	69	91	91	91	60
	b	1,6	1,7	2,4	2,4	2,2	1,4
długotrwale bezrobotne	a	1370	1612	1759	1944	2122	2422
	b	46,2	39,6	46,7	51,7	50,1	56,4
kobiety które nie podjęły zatrudnienia po urodzeniu dziecka	a	195	234	219	300	421	454
	b	6,6	5,8	5,8	8,0	9,9	10,6
powyżej 50 roku życia	a	621	867	864	812	923	978
	b	21,0	21,3	22,9	21,6	21,8	22,8
bez kwalifikacji zawodowych	a	755	971	844	943	975	1063
	b	25,5	23,9	22,4	25,0	23,0	24,8
bez doświadczenia zawodowego	a	847	1087	994	969	1006	981
	b	28,6	26,7	26,4	25,8	23,8	22,8
bez wykształcenia średniego	a	1675	2387	2181	2152	2399	2479
	b	56,5	58,7	57,9	57,2	56,7	57,7
samotnie wychowujące co najmniej jedno dziecko do 18 roku życia	a	145	180	163	190	259	293
	b	4,9	4,4	4,3	5,0	6,1	6,8
które po odbyciu kary pozbawienia wolności nie podjęły zatrudnienia	a	32	42	39	41	51	77
	b	1,1	1,0	1,0	1,1	1,2	1,8
niepełnosprawni	a	108	149	171	172	160	185
	b	3,6	3,7	4,5	4,6	3,8	4,3
wskaźnik napływu do bezrobocia za okres I-XII		147,3	199,3	133,9	121,4	133,4	112,4
wskaźnik wtórnego bezrobocia za okres I-XII		111,7	147,7	101,1	94,3	100,2	85,9
wskaźnik odpływu z bezrobocia za okres I-XII		145,7	162,0	141,3	121,5	120,9	110,9
wskaźnik płynności rynku pracy za okres I-XII		45,1	35,7	50,0	52,3	46,7	54,2

Brak danych dotyczących bezrobotnych znajdujących się w szczególnej sytuacji na rynku pracy wynika z dodania tych kategorii osób bezrobotnych w zestawieniach statystycznych od 2010 r.

Bilans bezrobocia w okresie styczeń – grudzień w latach 2012 i 2013 r.

Wyszczególnienie: o – ogółem k – kobiety		2012 r.		2013 r.				
		ogółem	w tym zamieszkali na terenach wiejskich	ogółem	w tym zamieszkali na terenach wiejskich			
Bezrobotni wg stanu w końcu grudnia poprzedniego roku		o k	3763 1854	2416 1188	4232 2075	2750 1346		
Bezrobotni zarejestrowani w analizowanym okresie		o k	5019 2393	3277 1593	4757 2136	3083 1409		
z tego	po raz pierwszy	o k	1248 647	897 464	1121 512	775 352		
	po raz kolejny	o k	3771 1746	2380 1129	3636 1624	2308 1057		
Bezrobotni wyłączeni z ewidencji w analizowanym okresie		o k	4550 2172	2943 1435	4695 2166	3070 1436		
z tego	podjęcia pracy	o k	2345 1092	1504 708	2580 1173	1698 774		
	z tego	niesubsydiowanej	o k	2038 964	1279 618	2250 1061	1455 699	
		subsydiowanej	o k	307 128	225 90	330 112	243 75	
	z tego	z tego	prac interwencyjnych	o k	91 52	62 34	54 33	36 20
			robót publicznych	o k	67 11	66 11	94 12	94 12
		podjęcia działalności gospodarczej	o k	105 45	69 30	139 49	88 30	
		podjęcia pracy w ramach refundacji kosztów zatrudnienia bezrobotnego	o k	44 20	28 15	43 18	25 13	
	rozpoczęcia szkolenia	o k	109 33	68 21	82 12	55 7		
	rozpoczęcia stażu	o k	464 328	311 226	434 311	294 222		
	rozpoczęcia prac społecznie użytecznych	o k	65 27	52 21	71 30	51 21		
	odmowy przyjęcia propozycji zatrudnienia lub uczestnictwa w innych formach aktywizacji	o k	42 14	28 12	37 19	24 14		
	niepotwierdzenia gotowości	o k	813 272	517 177	814 251	526 163		
	dobrowolnej rezygnacji	o k	369 229	279 182	330 183	224 126		
	podjęcia nauki	o k	20 9	16 9	17 14	15 12		
	ukończenia 60/65 lat, nabycia praw emerytalnych, rentowych lub do świadczenia przedemerytalnego	o k	175 105	81 43	177 99	88 49		
	innych	o k	148 63	87 36	153 74	72 43		
	Bezrobotni wg stanu w końcu grudnia		o k	4232 2075	2750 1346	4294 2045	2763 1319	
w tym zarejestrowani po raz pierwszy		o k	935 492	689 365	960 469	696 345		

Bilans bezrobocia wśród osób będących w szczególnej sytuacji na rynku pracy w okresie styczeń - grudzień 2012 i 2013 r.

Wyszczególnienie: o – ogółem k – kobiety		Bezrobotni								
		do 25 roku życia		powyżej 50 roku życia		długotrwanie				
		2012 r.	2013 r.	2012 r.	2013 r.	2012 r.	2013 r.			
Bezrobotni wg stanu w końcu roku poprzedzającego		o	969	1070	812	923	1944	2122		
		k	561	569	268	299	977	1069		
Bezrobotni zarejestrowani w analizowanym okresie		o	1854	1704	871	838	1686	1991		
		k	946	830	300	271	827	1041		
z tego	po raz pierwszy	o	776	679	183	159	X	X		
		k	382	303	94	60				
z tego	po raz kolejny	o	1078	1025	688	679	1686	1991		
		k	564	527	206	211	827	1041		
Bezrobotni wyłączeni z ewidencji w analizowanym okresie		o	1590	1612	760	783	1508	1691		
		k	781	826	269	266	735	882		
z tego z przyczyn	podjęcia pracy		o	751	846	316	355	618	787	
			k	349	421	88	90	300	437	
	z tego	Niesubsydiowanej		o	673	776	243	269	503	670
				k	348	391	74	78	252	392
	z tego	Subsydiowanej		o	78	70	73	86	115	117
				k	34	30	14	12	48	45
	z tego	prac interwencyjnych		o	43	18	8	4	37	26
				k	26	11	5	3	24	19
	z tego	robót publicznych		o	5	5	50	65	31	48
				k	3	2	7	5	5	6
	z tego	podjęcia działalności gospodarczej		o	16	28	12	12	33	29
				k	4	12	2	1	12	11
	z tego	podjęcia pracy w ramach refundacji kosztów zatrudnienia bezrobotnego		o	14	19	3	5	14	14
				k	8	5	0	3	7	9
	z tego	rozpoczęcia szkolenia		o	21	19	0	29	0	35
				k	8	0	0	9	0	6
	z tego	rozpoczęcia stażu		o	297	269	27	40	47	147
				k	207	189	2	28	15	115
	z tego	rozpoczęcia prac społecznie użytecznych		o	3	3	35	36	57	62
				k	1	2	12	10	24	29
z tego	odmowy przyjęcia propozycji zatrudnienia lub uczestnictwa w innych formach aktywizacji		o	17	15	7	9	28	22	
			k	9	8	0	3	7	10	
z tego	niepotwierdzenia gotowości		o	322	302	87	79	338	355	
			k	110	107	17	13	127	134	
z tego	dobrowolnej rezygnacji		o	127	112	42	20	164	152	
			k	80	61	15	9	103	93	
z tego	podjęcia nauki		o	19	17	0	0	3	3	
			k	14	14	0	0	2	2	
z tego	ukończenia 60/65 lat, nabycia praw emerytalnych rentowych lub do św. przedemerytalnego		o	1	2	172	172	29	36	
			k	1	2	103	97	15	19	
z tego	innych		o	25	27	42	43	80	92	
			k	15	22	10	7	34	37	
Bezrobotni, którzy w analizowanym okresie utracili status osoby będącej w szczególnej sytuacji na rynku pracy		o	163	162	x	x	x	X		
		k	107	76						
Bezrobotni wg stanu w końcu grudnia		o	1070	1000	923	978	2122	2422		
		k	569	497	299	304	1069	1228		
w tym zarejestrowani po raz pierwszy		o	499	486	189	186	313	256		
		k	259	233	81	69	172	191		

Bezrobotni z prawem do zasiłku

Wyszczególnienie: a - stan na koniec b - struktura w % c - dynamika do analogicznego okresu ubiegłego roku		2011 r.		2012 r.		2013 r.	
		ogółem	kobiety	ogółem	kobiety	ogółem	kobiety
ogółem	a	547	267	636	279	553	213
	b	100,0	48,8	100,0	43,9	100,0	38,5
	c	89,2	132,2	116,3	104,5	86,9	76,4
zamieszkali na wsi	a	330	163	400	175	330	122
	b	60,3	29,8	62,9	27,5	59,7	22,1
	c	85,9	135,8	121,2	107,4	82,5	69,7
osoby w okresie do 12 m-cy od dnia ukończenia szkoły	a	6	2	14	9	6	6
	b	1,1	0,4	2,2	1,4	1,1	1,1
	c	66,7	100,0	233,3	450,0	42,9	66,7
osoby w szczególnej sytuacji na rynku pracy	a	426	193	514	209	442	153
	b	77,9	35,3	80,8	32,9	80,1	27,7
	c	88,2	145,1	120,7	108,3	86,0	73,2
do 25 roku życia	a	43	25	81	31	43	12
	b	7,9	4,6	12,7	4,9	7,8	2,2
	c	74,1	104,2	188,4	124,0	53,1	38,7
które ukończyły szkołę wyższą do 27 roku życia	a	2	1	7	5	1	1
	b	0,4	0,2	1,1	0,8	0,2	0,2
	c	66,7	50,0	350,0	500,0	14,3	20,0
długotrwale bezrobotni	a	0	0	5	1	3	1
	b	X	X	0,8	0,2	0,5	0,2
	c	X	X	X	X	60,0	100,0
kobiety które nie podjęły zatrudnienia po urodzeniu dziecka	a		34		33		22
	b	X	6,2	X	5,2	X	4,0
	c		1700,0		97,1		66,7
powyżej 50 roku życia	a	191	75	230	81	232	70
	b	34,9	13,7	36,2	12,7	42,0	12,7
	c	81,3	138,9	120,4	108,0	100,9	86,4
bez kwalifikacji zawodowych	a	59	36	88	51	76	35
	b	10,8	6,6	13,8	8,0	13,7	6,3
	c	80,8	133,3	149,2	141,7	86,4	68,6
bez doświadczenia zawodowego	a	0	0	1	1	3	3
	b	X	X	0,2	0,2	0,5	0,5
	c	X	X	X	X	300,0	300,0
bez wykształcenia średniego	a	303	102	342	116	291	74
	b	55,4	18,6	53,8	18,2	52,6	13,4
	c	82,1	124,4	112,9	113,7	85,1	63,8
samotnie wychowujące co najmniej jedno dziecko do 18 roku życia	a	19	17	20	15	16	14
	b	3,5	3,1	3,1	2,4	2,9	2,5
	c	211,1	212,5	105,3	88,2	80,0	93,3
które po odbyciu kary pozbawienia wolności nie podjęły zatrudnienia	a	2	0	1	0	3	1
	b	0,4	X	0,2	X	0,5	0,2
	c	X	X	50,0	X	300,0	X
niepełnosprawni	a	30	12	27	9	46	17
	b	5,5	2,2	4,2	1,4	8,3	3,1
	c	96,8	171,4	90,0	75,0	170,4	118,9

Struktura bezrobocia

Bezrobotni według wykształcenia

WYSZCZEGÓLNIENIE: a – stan na koniec roku. b – % udział w ogólnej liczbie bezrobotnych		2012 r.						2013 r.					
		ogółem	kobiety	długotrwałe bezrobotni	do 25 roku życia	powyżej 50 roku życia	bez kwalifikacji zawodowych	ogółem	kobiety	długotrwałe bezrobotni	do 25 roku życia	powyżej 50 roku życia	bez kwalifikacji zawodowych
ogółem	a	4232	2075	2122	1070	923	975	4294	2045	2422	1000	978	1063
	b	100	49,0	50,1	25,3	21,8	23,0	100	47,6	56,4	23,3	22,8	24,8
wyższe	a	524	378	206	124	29	X	495	359	240	80	29	X
	b	12,4	8,9	4,9	2,9	0,7		11,5	8,3	5,6	1,9	0,7	
policealne i śr. zawodowe	a	889	486	388	234	176	87	909	493	469	226	210	110
	b	21,0	11,5	9,2	5,5	4,2	2,0	21,2	11,5	10,9	5,3	4,9	2,6
LO	a	420	283	196	227	28	247	414	266	202	191	29	245
	b	9,9	6,7	4,6	5,4	0,7	5,8	9,6	6,2	4,7	4,4	0,7	5,7
zasadnicze zawodowe	a	1456	586	737	349	375	105	1495	580	842	369	387	120
	b	34,4	13,8	17,4	8,3	8,7	2,5	34,8	13,5	19,6	8,6	9,0	2,8
gimnazjalne i niższe	a	943	342	595	136	315	536	981	347	669	134	323	588
	b	22,3	8,1	14,0	3,2	7,5	12,7	22,9	8,1	15,6	3,1	7,5	13,7

Bezrobotni według stażu pracy

WYSZCZEGÓLNIENIE: a – stan na koniec roku. b – % udział w ogólnej liczbie bezrobotnych		2012 r.						2013 r.					
		ogółem	kobiety	długotrwałe bezrobotni	do 25 roku życia	powyżej 50 roku życia	bez kwalifikacji zawodowych	Ogółem	kobiety	długotrwałe bezrobotni	do 25 roku życia	powyżej 50 roku życia	bez kwalifikacji zawodowych
ogółem	a	4232	2075	2122	1070	923	975	4294	2045	2422	1000	978	1063
	b	100	49,0	50,1	25,3	21,8	23,0	100	47,6	56,4	23,3	22,8	24,8
do 1 roku	a	687	364	436	218	86	190	696	356	444	246	76	216
	b	16,2	8,6	10,3	5,2	2,0	4,5	16,2	8,3	10,3	5,7	1,8	5,0
1 – 5 lat	a	1057	561	495	342	62	189	1089	589	626	305	67	239
	b	25,0	13,2	11,7	8,1	1,5	4,5	25,4	13,7	14,6	7,1	1,5	5,6
5 – 10 lat	a	592	305	252	18	61	77	571	297	317	10	63	88
	b	14,0	7,2	5,9	0,4	1,4	1,8	13,3	6,9	7,4	0,3	1,5	2,1
10 – 20 lat	a	577	245	314	X	228	99	592	254	352	X	236	102
	b	13,6	5,8	7,4		5,4	2,3	13,8	5,9	8,2		5,5	2,4
20 – 30 lat	a	380	122	206	X	280	51	418	127	229	X	312	53
	b	9,0	2,9	4,9		6,6	1,2	9,7	3,0	5,3		7,3	1,2
30 i więcej	a	180	45	58	X	178	16	196	43	67	X	191	19
	b	4,3	1,1	1,4		4,2	0,4	4,6	1,0	1,6		4,4	0,4
bez stażu	a	759	433	361	492	28	353	732	379	387	439	33	346
	b	17,9	10,2	8,5	11,6	0,7	8,3	17,0	8,8	9,0	10,2	0,8	8,1

Bezrobotni według czasu pozostawania bez pracy

WYSZCZEGÓLNIENIE: a – stan na koniec roku. b – % udział w ogólnej liczbie bezrobotnych		2012 r.						2013 r.					
		ogółem	Kobiety	długotrwałe bezrobotni	do 25 roku życia	powyżej 50 roku życia	bez kwalifikacji zawodowych	Ogółem	kobiety	długotrwałe bezrobotni	do 25 roku życia	powyżej 50 roku życia	bez kwalifikacji zawodowych
ogółem	a	4232	2075	2122	1070	923	975	4294	2045	2422	1000	978	1063
	b	100	49,0	50,1	25,3	21,8	23,0	100	47,6	56,4	23,3	22,8	24,8
do 1 miesiąca	a	384	146	49	92	93	79	321	98	42	85	79	66
	b	9,1	3,4	1,2	2,2	2,2	1,9	7,5	2,3	1,0	2,0	1,8	1,5
1 – 3 miesięcy	a	701	311	129	231	99	138	693	289	181	215	159	136
	b	16,6	7,3	3,0	5,5	2,3	3,2	16,1	6,7	4,2	5,0	3,7	3,2
3 – 6 miesięcy	a	709	344	116	280	113	143	664	320	130	232	107	187
	b	16,8	8,1	2,7	6,6	2,7	3,4	15,5	7,4	3,0	5,4	2,5	4,4
6 – 12 miesięcy	a	806	434	204	195	160	168	774	382	235	195	150	182
	b	19,0	10,3	4,8	4,6	3,8	3,9	18,0	8,9	5,5	4,5	3,5	4,2
12 – 24 miesięcy	a	772	389	770	166	166	181	825	433	825	175	166	193
	b	18,2	9,2	18,2	3,9	3,9	4,3	19,2	10,1	19,2	4,1	3,9	4,5
pow. 24 miesięcy	a	860	451	854	106	292	266	1017	523	1009	98	317	299
	b	20,3	10,7	20,2	2,5	6,9	6,3	23,7	12,2	23,5	2,3	7,4	7,0

Bezrobotni według wieku

WYSZCZEGÓLNIENIE: a – stan na koniec roku. b – % udział w ogólnej liczbie bezrobotnych		2012 r.				2013 r.			
		ogółem	kobiety	długotrwałe bezrobotni	bez kwalifikacji zawodowych	Ogółem	kobiety	długotrwałe bezrobotni	bez kwalifikacji zawodowych
ogółem	a	4232	2075	2122	975	4294	2045	2422	1063
	b	100	49,0	50,1	23,0	100	47,6	56,4	24,8
18 – 24 lat	a	1070	569	397	387	1000	497	417	394
	b	25,3	13,4	9,4	9,2	23,3	11,6	9,7	9,2
25 – 34 lat	a	1238	726	582	195	1232	708	692	237
	b	29,3	17,1	13,7	4,6	28,7	16,5	16,1	5,5
35 - 44 lat	a	722	350	398	118	785	397	497	136
	b	17,1	8,3	9,4	2,8	18,3	9,2	11,6	3,2
45 – 54 lat	a	679	292	412	132	705	291	452	147
	b	16,0	6,9	9,7	3,1	16,4	6,8	10,5	3,4
55 – 59 lat	a	404	138	258	103	421	152	261	105
	b	9,5	3,3	6,1	2,4	9,8	3,5	6,1	2,4
60 i więcej lat	a	119	X	75	40	151	X	103	44
	b	2,8		1,8	0,9	3,5		2,4	1,0

Bezrobotni według zawodów

Wyszczególnienie		Zarejestrowani bezrobotni							Oferty pracy	
		w 2013 r.		w końcu 2013 r.					Zgłoszone w 2013r.	w końcu 2013 r.
		ogółem	Kobiety	ogółem	kobiety	poprzednio pracujący, wg czasu pozostawania bez pracy (w m-cach)				
						do 1	1-12	pow 12		
00	Bez zawodu	957	443	857	394	34	211	212	0	0
11	Przedstawiciele władz publicznych, wyżsi urzędnicy i dyrektorzy generalni	2	0	0	0	0	0	0	0	0
12	Kierownicy do spraw zarządzania i handlu	0	0	0	0	0	0	0	1	0
13	Kierownicy do spraw produkcji i usług	1	0	0	0	0	0	0	1	0
14	Kierownicy w branży hotelarskiej, handlu i innych branżach usługowych	3	0	0	0	0	0	0	2	0
21	Specjaliści nauk fizycznych, matematycznych i technicznych	150	73	80	38	10	29	19	11	0
22	Specjaliści do spraw zdrowia	42	32	29	23	1	14	6	8	0
23	Specjaliści nauczania i wychowania	169	157	104	96	11	43	25	15	0
24	Specjaliści do spraw ekonomicznych i zarządzania	193	138	156	117	9	72	49	8	0
25	Specjaliści do spraw technologii informacyjno-komunikacyjnych	12	0	8	0	1	2	2	0	0
26	Specjaliści z dziedziny prawa, dziedzin społecznych i kultury	128	96	98	69	6	38	30	10	0
31	Średni personel nauk fizycznych, chemicznych i technicznych	382	101	344	108	34	144	137	9	0
32	Średni personel do spraw zdrowia	41	34	34	30	2	16	7	8	0
33	Średni personel do spraw biznesu i administracji	211	168	178	151	9	83	60	37	1
34	Średni personel z dziedziny prawa, spraw społecznych, kultury i pokrewny	33	28	20	17	0	7	3	13	0
35	Technicy informatycy	44	7	30	5	4	11	5	5	0
41	Sekretarki, operatorzy urządzeń biurowych i pokrewni	52	41	51	42	2	25	24	131	0
42	Pracownicy obsługi klienta	17	17	13	13	1	7	2	6	0
43	Pracownicy do spraw finansowo-statystycznych i ewidencji materiałowej	30	15	25	15	1	17	6	34	0
44	Pozostali pracownicy obsługi biura	8	7	5	3	0	3	2	4	0
51	Pracownicy usług osobistych	352	272	350	285	14	159	142	211	0
52	Sprzedawcy i pokrewni	288	253	289	261	16	145	122	132	1
53	Pracownicy opieki osobistej i pokrewni	2	2	8	8	0	2	6	2	0
54	Pracownicy usług ochrony	15	1	11	0	0	10	1	8	0
61	Rolnicy produkcji towarowej	58	36	72	45	0	29	35	2	0
62	Leśnicy i rybacy	2	0	3	0	0	1	2	0	0
71	Robotnicy budowlani i pokrewni (z wyłączeniem elektryków)	380	9	316	11	36	147	96	35	0

72	Robotnicy obróbki metali, mechanicy maszyn i urządzeń i pokrewni	469	19	426	28	39	175	181	26	0
73	Rzemieślnicy i robotnicy poligraficzni	6	2	13	8	0	4	8	0	0
74	Elektrycy i elektronicy	132	5	109	3	8	53	38	9	0
75	Robotnicy w przetwórstwie spożywczym, obróbce drewna, produkcji wyrobów tekstylnych i pokrewni	281	120	342	177	30	139	168	32	1
81	Operatorzy maszyn i urządzeń wydobywczych i przetwórczych	50	9	69	24	3	32	34	11	0
82	Monterzy	21	7	21	10	1	11	9	2	0
83	Kierowcy i operatorzy pojazdów	84	1	71	1	7	40	22	12	0
91	Pomoce domowe i sprzętaczk	24	18	29	24	2	14	13	13	0
92	Robotnicy pomocniczy w rolnictwie, leśnictwie i rybołówstwie	5	0	2	0	0	2	0	3	0
93	Robotnicy pomocniczy w górnictwie, przemyśle, budownictwie i transporcie	98	21	109	30	11	47	51	18	0
94	Pracownicy pomocniczy przygotowujący posiłki	4	1	5	3	1	1	2	10	0
96	Ładowacze nieczystości i inni pracownicy przy pracach prostych	11	3	17	6	0	9	8	1	0
RAZEM		4757	2136	4294	2045	293	1742	1527	830	3

Bezrobotni według rodzaju działalności ostatniego miejsca pracy

Wyszczególnienie		Zarejestrowani bezrobotni							Oferty pracy	
		w 2013 roku		w końcu 2013 roku					zgłoszone w 2013 roku	w końcu 2013 roku
		ogółem	poprzednio pracujący w sektorze pryw.	ogółem	poprzednio pracujący w sektorze pryw.	wg czasu pozostawania bez pracy (w mies.)				
						do 1	1-12	pow 12		
01	Rolnictwo, leśnictwo, łowiectwo i rybactwo	37	34	48	41	5	18	25	9	0
02	Górnictwo i wydobywanie	6	5	7	4	3	8	13	3	0
03	Przetwórstwo przemysłowe	987	976	1096	1071	82	457	557	111	1
04	Wytwarzanie i zaopatr. w energię elektr. gaz i parę wodną i powietrze do układów klimatyzacyjnych	1	1	5	5	0	0	5	0	0
05	Dostawy wody, gospodarowanie ściekami i odpad. oraz działalność związana z rekultywacją	8	8	6	6	2	1	3	3	0
06	Budownictwo	378	362	372	348	31	179	162	55	0
07	Handel hurt. i detal.; naprawa pojazdów samochod., włączając motocykle	606	591	627	606	34	313	280	181	1
08	Działalność związana z zakwaterowaniem i usługami gastronomicznymi	110	109	88	86	7	42	39	30	0
09	Transport i gospodarka magazynowa	81	64	59	44	7	29	23	15	0
10	Informacja i komunikacja	12	12	14	12	0	7	7	8	0
11	Działalność finansowa i ubezpieczeniowa	38	33	26	22	0	16	10	11	0
12	Działalność związana z obsługą rynku nieruchomości	9	7	3	3	0	2	1	5	0
13	Działalność profesjonalna naukowa i techniczna	89	85	83	81	11	43	29	28	0
14	Działalność w zakresie usług administrowania i działalność wspierająca	94	92	89	85	3	47	39	12	0
15	Administracja publiczna i obrona narodowa; obowiązkowe zabezpieczenie społeczne	217	7	197	8	11	102	84	256	0
16	Edukacja	79	23	61	13	4	32	25	27	0
17	Opieka zdrowotna i pomoc społeczna	73	25	71	20	2	40	29	24	0
18	Działalność związana z kulturą rozrywką i rekreacją	41	17	36	11	1	17	18	29	0
19	Pozostała działalność usługowa	579	569	414	405	55	236	123	22	1
20	Gospodarstwa domowe zatrudniające pracowników gospodarstwa domowe produkujące wyroby i świadczące usługi na własne potrzeby	1	1	1	1	0	0	1	0	0
21	Organizacje i zespoły eksterytorialne	0	0	0	0	0	0	0	0	0
22	Działalność niezidentyfikowana	357		259		37	157	65		
23	Razem (w od 01 do 22)	3811	3021	3562	2872	295	1746	1538	830	3
24	Dotychczas niepracujący	946		732		28	389	315		
25	Ogółem (w 23+24)	4757	3021	4294	2872	323	2135	1853	830	3

Wydatki na realizację zadań PUP w Wieluniu w okresie styczeń - grudzień w latach 2011– 2013

WYDATKI		2011 r.		2012 r.		2013 r.		
		kwota w tys. zł	struktura w %	kwota w tys. zł	struktura w %	kwota w tys. zł	struktura w %	
Wydatki ogółem		10 863,2	100,0	13 622,6	100,0	14 991,9	100,0	
z tego	Zasiłki dla bezrobotnych	5 559,3	51,2	6 984,0	51,3	6 360,5	42,4	
	Dodatki aktywizacyjne	159,0	1,5	182,4	1,3	180,6	1,2	
	Programy na rzecz promocji zatrudnienia	4 663,7	42,9	5 968,7	43,8	7 888,5	52,6	
	z tego	szkolenia	37,4	0,4	86,1	0,6	124,3	0,8
		prace interwencyjne	206,6	1,9	328,2	2,4	326,6	2,2
		roboty publiczne	915,6	8,4	222,1	1,6	792,8	5,3
		prace społecznie użyteczne	55,9	0,5	56,6	0,4	71,4	0,5
		dotacje	1 010,1	9,3	1 758,8	12,9	2 735,8	18,2
		refundacja kosztów wyposażenia i doposażenia stanowiska	104,0	1,0	337,6	2,5	682,2	4,5
		stypendia i składki na ubezpieczenie społeczne	2 263,1	20,8	2 036,1	14,9	2 861,2	19,1
		koszty przejazdu, zakwaterowania i wyżywienia	54,8	0,5	88,2	0,6	129,6	0,9
		inne programy	16,2	0,1	1 055,0	7,7	164,6	1,1
	Pozostałe wydatki FP		481,2	4,4	487,5	3,6	562,3	3,8
	z tego	koszty wezwań, zawiadomień, przekazywania świadczeń	70,5	0,7	82,6	0,6	88,6	0,6
		koszty systemu informatycznego	164,5	1,5	212,0	1,6	316,5	2,1
		koszty szkolenia kadr	64,1	0,6	64,5	0,5	41,6	0,3
		refundacja dodatków do wynagrodzenia	80,7	0,7	86,5	0,6	88,1	0,6
		koszty utworzenia CAZ	24,6	0,2	0	0,0	0	0,0
		inne wydatki	76,8	0,7	41,9	0,3	27,5	0,2