



**Powiatowy Urząd Pracy  
w Wieluniu**

**INFORMACJA  
O STANIE I STRUKTURZE  
BEZROBOCIA  
W POWIECIE WIELUŃSKIM  
WG STANU NA 31.03.2014 r.**

**Akceptuję:**

**Wieluń, czerwiec 2014 r.**

## SPIS TREŚCI

I.	WPROWADZENIE. ....	3
II.	UWAGI METODYCZNE.....	4
III.	POZIOM I DYNAMIKA BEZROBOCIA.....	5
IV.	BILANS BEZROBOCIA.....	6
V.	WYBRANE KATEGORIE BEZROBOTNYCH.....	7
	A. Bezrobotni zamieszkali na wsi.....	7
	B. Kobiety.....	8
	C. Bezrobotni z prawem do zasiłku.....	9
	D. Bezrobotni będący w szczególnej sytuacji na rynku pracy .....	10
VI.	STRUKTURA BEZROBOCIA.....	12
	A. Bezrobotni według poziomu wykształcenia .....	12
	B. Bezrobotni według stażu pracy.....	13
	C. Bezrobotni według czasu pozostawania bez pracy .....	14
	D. Bezrobotni według wieku .....	15
VII.	AKTYWNE DZIAŁANIA PUP OGRANICZAJĄCE BEZROBOCIE I ŁAGODZĄCE JEGO SKUTKI.....	16
	A. Programy rynku .....	16
	B. Pośrednictwo pracy.....	17
	C. Organizacja szkoleń.....	19
	D. Poradnictwo zawodowe, informacja zawodowa oraz pomoc w aktywnym poszukiwaniu pracy.....	19
VIII.	WYDATKI NA REALIZACJĘ ZADAŃ PUP W WIELUNIU .....	20
IX.	P O D S U M O W A N I E.....	21

## SPIS TABEL

▪	Sytuacja na rynku pracy w województwie łódzkim .....	22
▪	Sytuacja na rynku pracy w powiecie wieluńskim .....	23
▪	Zestawienie poziomu bezrobocia w poszczególnych grupach bezrobotnych .....	24
▪	Bilans bezrobocia .....	25
▪	Bilans bezrobocia wśród osób będących w szczególnej sytuacji na rynku pracy .....	26
▪	Bezrobotni z prawem do zasiłku .....	27
▪	Struktura bezrobocia .....	28
▪	Wydatki na realizację zadań PUP w Wieluniu .....	30

## **I. WPROWADZENIE.**

*Wszystkim zainteresowanym problemem bezrobocia w powiecie wieluńskim przekazujemy kolejne opracowanie dotyczące sytuacji w tym zakresie w I kwartale 2014 roku.*

*W opracowaniu niniejszym omówione są zarówno kierunki zmian w poziomie i strukturze bezrobocia na terenie naszego powiatu, jak również działania Powiatowego Urzędu Pracy w Wieluniu ograniczające bezrobocie i łagodzące jego skutki, podjęte na przestrzeni pierwszych trzech miesięcy bieżącego roku.*

*Szczegółowe dane, charakteryzujące powyższe problemy, znajdują się w bogatym zestawie tabelarycznym, zamieszczonym głównie na końcu niniejszego opracowania. Niektóre zagadnienia, dla zapewnienia przejrzystości analizowanych danych, zaprezentowano w postaci wykresów.*

*Jako materiały źródłowe wykorzystano sprawozdawczość statystyczną o rynku pracy, dane GUS oraz materiały własne PUP w Wieluniu.*

## II. UWAGI METODYCZNE

1. Informację o stanie i strukturze bezrobocia opracowano na podstawie sprawozdawczości o rynku pracy ustalonej przez Prezesa Rady Ministrów rozporządzeniem z dnia 5 lutego 2014 r. w sprawie określenia wzorów formularzy sprawozdawczych, objaśnień co do sposobu ich wypełniania oraz wzorów kwestionariuszy i ankiet statystycznych stosowanych w badaniach statystycznych ustalonych w programie badań statystycznych statystyki publicznej na rok 2014 (Dz. U., poz. 415).
2. Dane o liczbie bezrobotnych obejmują osoby, które są zarejestrowane w PUP w Wieluniu jako bezrobotne, zgodnie z ustawą z dnia 20 kwietnia 2004 roku o promocji zatrudnienia i instytucjach rynku pracy (tekst jednolity Dz. U. z 2013 r., poz. 674 z późniejszymi zmianami).
3. Przez „stopę bezrobocia” należy rozumieć procentowy udział liczby bezrobotnych w liczbie ludności aktywnej zawodowo.
4. Przez „ludność aktywną zawodowo” należy rozumieć zbiorowość składającą się z osób uznanych według klasyfikacji GUS za pracującą oraz osoby bezrobotne, o których mowa w punkcie 2.
5. Przez „wskaźnik napływu do bezrobocia” (Wnb) należy rozumieć wyrażony w procentach stosunek liczby nowo zarejestrowanych bezrobotnych w danym okresie sprawozdawczym do liczby bezrobotnych według stanu na koniec poprzedniego okresu sprawozdawczego.
6. Przez „wskaźnik odpływu z bezrobocia” (Wob) należy rozumieć wyrażony w procentach stosunek liczby bezrobotnych wyrejestrowanych z urzędu pracy w danym okresie sprawozdawczym (odpływ) do liczby bezrobotnych według stanu na koniec poprzedniego okresu sprawozdawczego.
7. Przez „wskaźnik płynności rynku pracy” (Wp) należy rozumieć wyrażony w procentach stosunek liczby bezrobotnych, którzy podjęli pracę w danym okresie sprawozdawczym, do liczby nowo zarejestrowanych bezrobotnych w tym okresie.

### III. POZIOM I DYNAMIKA BEZROBOCIA

W końcu I kwartału 2014 r. w ewidencji wieluńskiego urzędu pracy znajdowało się 4467 osób bezrobotnych. W odniesieniu do stanu na koniec grudnia 2013 r. odnotowano wzrost poziomu bezrobocia o 173 osoby, tj. o 4,0%. Spadek liczby osób bezrobotnych obserwujemy natomiast porównując liczbę zarejestrowanych pozostających w ewidencji urzędu w końcu marca 2014 r. z analogicznym okresem ubiegłego roku. Wyniósł on 246 osób, tj. o 5,2%.

W ogólnej liczbie bezrobotnych zarejestrowanych w PUP w Wieluniu najliczniejsze grupy stanowią osoby bez prawa do zasiłku – 88,0%, mieszkańcy terenów wiejskich – 65,8%, osoby poprzednio pracujące – 84,3% oraz osoby bez wykształcenia średniego – 57,8%. Odsetek osób, które w rozumieniu ustawy o promocji zatrudnienia i instytucjach rynku pracy znajdują się w szczególnej sytuacji na rynku pracy wyniósł 93,1% ogółu zarejestrowanych. Ponadto w PUP w Wieluniu na koniec marca 2014 r. zarejestrowanych było między innymi:

- 2127 kobiet
- 534 osoby z prawem do zasiłku dla bezrobotnych,
- 146 osób poszukujących pracy,
- 187 bezrobotnych niepełnosprawnych.

Stopa bezrobocia w powiecie wieluńskim utrzymuje się nadal poniżej stopy wojewódzkiej i krajowej. W końcu I kwartału 2014 r. wynosiła 13,2%. W tym samym czasie stopa bezrobocia w województwie łódzkim wyniosła 14,2%, a w skali całego kraju – 13,5%. W analogicznym okresie ubiegłego roku wskaźnik ten kształtował się następująco: powiat wieluński – 13,9%\*, województwo łódzkie – 15,0%\*, cały kraj – 14,3%.

Szczegółowe dane dotyczące sytuacji na rynku pracy w województwie łódzkim oraz zestawienie dotyczące poziomu bezrobocia na terenie powiatu wieluńskiego w poszczególnych grupach bezrobotnych w latach 2010 – 2014 przedstawiono w tabelach znajdujących się na s. 22 i 24.

Poziom bezrobocia w jednostkach samorządowych objętych działaniami PUP w Wieluniu przedstawia tabela zamieszczona na s. 23. Analiza zawartych w niej danych wskazuje, że podobnie jak w skali powiatu, również we wszystkich gminach oraz w mieście Wieluniu, w porównaniu z danymi sprzed roku, poziom bezrobocia uległ zmniejszeniu. Najwyższy spadek odnotowano w gminie Mokrsko – 15,4%. Na terenie miasta Wieluń bezrobocie zmniejszyło się o 9,6%. Wzrost poziomu bezrobocia odnotowano natomiast w gminach Konopnica (o 0,9%), Czarnożyły (o 1,6%), Ostrówek (o 3,1%) i Pątnów (o 1,5%).

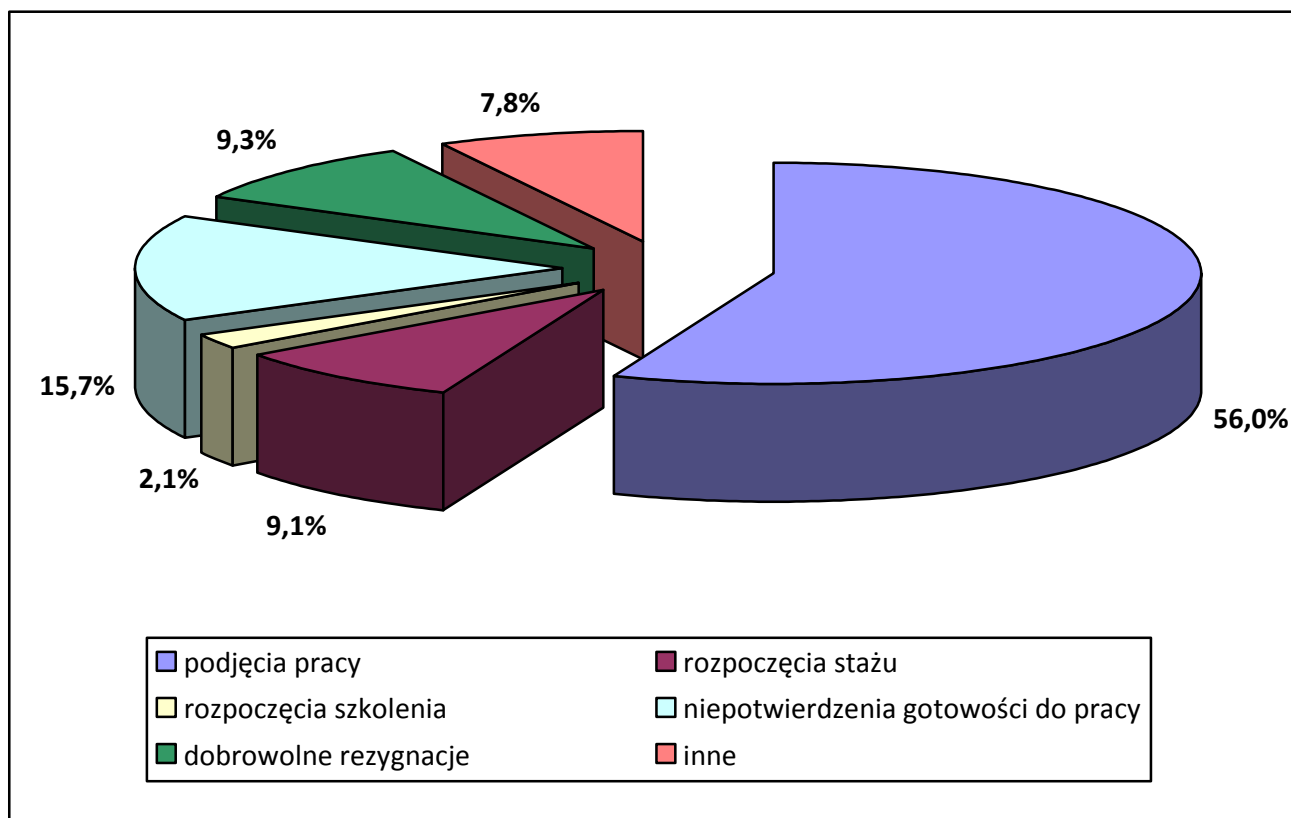
*\*oznacza, że dane zostały zmienione w stosunku do wcześniej opublikowanych, zgodnie z informacjami zawartymi na stronie GUS.*

#### IV. BILANS BEZROBOCIA

Poziom bezrobocia wyznaczają dwie wielkości: liczba osób bezrobotnych zarejestrowanych i wyrejestrowanych z ewidencji urzędu pracy w poszczególnych okresach. W okresie od stycznia do marca 2014 r. status bezrobotnego uzyskało 1145 osób. Podstawowym składnikiem napływu były ponowne rejestracje – 934 osoby zarejestrowały się po raz kolejny (w tym 413 kobiet). Po raz pierwszy w urzędzie pracy zarejestrowało się 211 osób, w tym 92 kobiety. W I kwartale 2014 r., w porównaniu z analogicznym okresem roku ubiegłego, odnotowano wyższy (o 297 osób) napływ bezrobotnych do ewidencji urzędu.

Spośród wszystkich składników odpływu z bezrobocia najliczniejsza jest grupa osób, które podjęły zatrudnienie. Z tej przyczyny wyłączono z ewidencji urzędu 543 osoby. Liczba ta jest niższa niż w roku ubiegłym o 4,7%. Drugą pod względem liczby wyłączeń z ewidencji grupę stanowią osoby, które rozpoczęły staż (88 osób). Łącznie na przestrzeni pierwszych trzech miesięcy 2014 r. z ewidencji urzędu wyłączono 972 osoby, czyli o 1,1% osób więcej niż przed rokiem, a udział poszczególnych przyczyn wyłączeń w ogólnej ich liczbie był następujący: podjęcia pracy – 55,9%, niepotwierdzenia gotowości do podjęcia pracy – 15,6%, rozpoczęcia stażu – 9,1%, odmowy przyjęcia propozycji zatrudnienia lub innej formy aktywizacji – 0,3%.

Strukturę odpływu z bezrobocia w I kwartale 2014 r. przedstawia poniższy wykres.



Dynamikę napływu do bezrobocia i odpływu z bezrobocia w I kwartale w latach 2011-2014 przedstawia poniższe zestawienie:

	I kwartał 2011 r.	I kwartał 2012 r.	dynamika I kwartał 2011=100	I kwartał 2013 r.	dynamika I kwartał 2012=100	I kwartał 2014 r.	dynamika I kwartał 2013=100
<b>napływ</b>	1309	1437	109,8	1442	100,3	1145	79,4
<b>odpływ</b>	978	847	86,6	961	113,5	972	101,1

Wskaźniki odpływu z bezrobocia i napływu do bezrobocia za okres styczeń – marzec 2014 r. osiągnęły następujące wartości: 22,6% i 26,7% i były niższe w stosunku do poziomu z analogicznego okresu roku poprzedniego. Natomiast wskaźnik płynności rynku pracy był wyższy, niż przed rokiem o 7,9 punktu procentowego i wynosił 47,4%. Szczegółowe dane dotyczące wskaźników zawarte są w tabeli na str. 24.

## V. WYBRANE KATEGORIE BEZROBOTNYCH

### A. BEZROBOTNI ZAMIESZKALI NA WSI.

Osoby bezrobotne zamieszkałe na terenach wiejskich stanowią wciąż zdecydowaną większość (65,8%) ogółu osób zarejestrowanych w wielunińskim urzędzie pracy. W porównaniu z analogicznym okresem ubiegłego roku, liczba bezrobotnych zamieszkałych na wsi nieznacznie się zmniejszyła o 2,8%.

W omawianej populacji dominują bezrobotni nieposiadający gospodarstwa rolnego, stanowiąc 88,8% ogółu mieszkańców z terenów wiejskich. Wśród bezrobotnych zamieszkałych na wsi, podobnie jak w skali całego powiatu, tylko nieliczni posiadają prawo do zasiłku dla bezrobotnych – 11,8%, natomiast kobiety stanowią niemal 42,0%.

W okresie od stycznia do marca 2014 r. w Powiatowym Urzędzie Pracy w Wieluniu zarejestrowały się 764 osoby bezrobotne zamieszkałe na wsi, co stanowi 66,7% wszystkich nowych rejestracji. Struktura osób bezrobotnych zamieszkałych na terenach wiejskich rejestrujących się w urzędzie w I kwartale 2014 r. była następująca: 45,5% stanowiły kobiety, a 79,2% - osoby rejestrujące się po raz kolejny.

Na przestrzeni analizowanego kwartału 586 osób bezrobotnych zamieszkałych na terenach wiejskich zostało wyłączonych z ewidencji. Liczba ta stanowi 60,3% wszystkich wyłączeń. Udział poszczególnych przyczyn wyłączeń w ogólnej ich liczbie, w omawianej populacji, kształtował się następująco: podjęcia pracy – 58,7% wyłączeń, rozpoczęcia stażu – 7,8%, niepotwierdzenia gotowości do podjęcia pracy – 14,7%, dobrowolna rezygnacja ze statusu bezrobotnego – 10,8%.

Poniżej przedstawiona tabela zawiera dane dotyczące bezrobotnych zamieszkałych na wsi w końcu I kwartału w latach 2012 - 2014.

Wyszczególnienie		Stan na koniec I kwartału:			Dynamika I kwartał 2013r.=100
		2012 r.	2013 r.	2014 r.	
Ogółem		2803	3025	2941	97,2
w tym	kobiety	1351	1397	1406	100,6
	z prawem do zasiłku	462	423	346	81,8
	bezrobotni posiadający gospodarstwo rolne	270	318	328	103,1
Wyszczególnienie		Wybrane elementy bilansu bezrobocia wśród osób zamieszkałych na terenach wiejskich w I kwartale:			Dynamika I kwartał 2013r.=100
		2012 r.	2013 r.	2014 r.	
napływ		904	901	764	84,8
odpływ		517	626	586	93,6
podjęcia pracy		232	368	344	93,5
rozpoczęcia szkolenia, stażu, przygotowania zawodowego, pracy społecznie użytecznej		82	103	55	53,4
odmowy przyjęcia propozycji		1	3	2	66,7
niepotwierdzenia gotowości		91	63	86	136,5
dobrowolne rezygnacje		62	46	63	137,0

## B. KOBIETY

Liczba bezrobotnych kobiet zarejestrowanych w urzędzie pracy na koniec I kwartału 2014 r. wynosiła 2127 osób, stanowiąc 47,6% ogółu bezrobotnych. Porównując te dane ze stanem z końca marca ubiegłego roku należy zauważyć, że obecna liczba kobiet jest niższa o 68 osób, ale ich udział procentowy w ogólnej liczbie bezrobotnych zwiększył się o 1 punkt procentowy.

Według danych z końca marca 2014 r. bezrobotne kobiety stanowiły: 47,8% wśród osób bezrobotnych zamieszkałych na terenach wiejskich, 43,1% bezrobotnych posiadających prawo do zasiłku, 52,4% osób w wieku do 25 roku życia, 49,7% długotrwale bezrobotnych, 30,6% bezrobotnych powyżej 50 roku życia, 49,5% osób bez kwalifikacji zawodowych, 52,8% osób bez doświadczenia zawodowego i 32,6% bezrobotnych niepełnosprawnych.

W okresie od początku stycznia do końca marca 2014 r. zarejestrowało się 505 kobiet, co stanowiło 44,1% ogólnego napływu do bezrobocia. Poziom rejestracji kobiet w roku bieżącym był niższy o ponad 13% niż w analogicznym okresie 2013 r. W tym samym czasie z ewidencji urzędu wyłączono 423 kobiety, tj. 43,5% ogółu wyłączeń. W porównaniu z I kwartałem 2013 r. liczba kobiet



wyrejestrowanych w 2014 r. z ewidencji urzędu była niższa o 42. Pracę podjęło 49,2% wyrejestrowanych kobiet.

Wybrane dane statystyczne dotyczące kobiet wg stanu na koniec I kwartału w latach 2012-2014 przedstawia poniższa tabela:

Bezrobotne kobiety	stan na koniec		dynamika	2014 r.	dynamika
	2012r.	2013 r.			
ogółem	2114	2195	103,8	2127	96,9
w % do ogółu bezrobotnych	48,6	46,6	X	47,6	X
bez prawa do zasiłku	1742	1924	110,4	1897	98,6
zamieszkałe na wsi	1351	1397	103,4	1406	100,6
Wyszczególnienie	Wybrane elementy bilansu bezrobocia wśród kobiet w okresie I kwartału				
	2012 r.	2013 r.	dynamika	2014 r.	dynamika
napływ	652	585	89,7	505	86,3
odpływ	392	465	118,6	423	91,0
podjęcia pracy	175	268	153,1	208	77,6
rozpoczęcia szkolenia, stażu, przygotowania zawodowego, pracy społecznie użytecznej	75	80	106,7	61	76,3
odmowy przyjęcia propozycji	1	3	300,0	2	66,7
niepotwierdzenia gotowości	54	31	57,4	52	167,7

### C. BEZROBOTNI Z PRAWEM DO ZASIŁKU

Według stanu na koniec marca 2014 r. w PUP w Wieluniu zarejestrowanych było 4467 osób bezrobotnych, z czego 534 osoby posiadały prawo do zasiłku dla bezrobotnych. Pozostałe 3933 osoby nie pobierające zasiłku stanowiły 88% ogółu bezrobotnych. Porównując dane z końca marca br. dotyczące liczby zarejestrowanych bezrobotnych z prawem do zasiłku z analogicznymi danymi z ubiegłego roku należy zauważyć, że udział tej populacji w ogólnej liczbie bezrobotnych zmniejszyła się o 3 punkty procentowe.

Struktura bezrobotnych z prawem do zasiłku przedstawia się następująco: kobiety stanowią 43,1%, osoby zamieszkałe na wsi – 64,8%, osoby bez wykształcenia średniego – 53,9%, osoby bez kwalifikacji zawodowych – 12,7%, osoby w wieku powyżej 50 roku życia – 41,6%.

Wybrane dane na temat bezrobotnych z prawem do zasiłku z końca I kwartału w latach 2012 - 2014 zamieszczono w tabeli znajdującej się na str. 27.

#### **D. BEZROBOTNI BĘDĄCY W SZCZEGÓLNEJ SYTUACJI NA RYNKU PRACY**

W końcu marca bieżącego roku w ewidencji urzędu pozostawało łącznie 4157 osób bezrobotnych, które zgodnie z zapisami ustawy o promocji zatrudnienia i instytucjach rynku pracy są uznawane za znajdujące się w szczególnej sytuacji na rynku pracy. Stanowiły one 93,1% wszystkich zarejestrowanych w PUP osób bezrobotnych. Na przestrzeni pierwszych trzech miesięcy tego roku 1310 osób uzyskało status bezrobotnego w szczególnej sytuacji na rynku pracy, natomiast 468 przedstawicieli tej populacji podjęło zatrudnienie.

Wśród osób znajdujących się w szczególnej sytuacji na rynku pracy były 993 osoby bezrobotne **w wieku do 25 roku życia**, w tym 520 kobiet. Stanowiły one 22,2% ogółu bezrobotnych na terenie powiatu wieluńskiego. W I kwartale tego roku w PUP w Wieluniu zarejestrowało się 361 osób bezrobotnych należących do omawianej kategorii wiekowej, co stanowiło ponad 31,5% ogólnego napływu do bezrobocia. W tym samym okresie z ewidencji PUP wyłączono 325 osób w wieku do 25 roku życia (33,4% łącznej liczby wyrejestrowań), w tym 55,7% z powodu podjęcia zatrudnienia. Ponadto w analizowanym okresie 43 bezrobotnych należących do tej populacji, w związku z ukończeniem 25 lat, utraciło status osoby znajdującej się w szczególnej sytuacji na rynku pracy.

W ostatnim okresie na terenie powiatu wieluńskiego, w związku z ogólnym wzrostem bezrobocia, zwiększyła się również populacja osób **długotrwale bezrobotnych**, czyli pozostających w rejestrze powiatowego urzędu pracy łącznie przez okres ponad 12 miesięcy w okresie ostatnich dwóch lat, z wyłączeniem okresów odbywania stażu i przygotowania zawodowego w miejscu pracy. Według stanu na koniec marca 2014 r. w ewidencji urzędu pozostawało 2588 osób z omawianej grupy, stanowiąc tym samym 57,9% ogółu zarejestrowanych w PUP w Wieluniu. W I kwartale br. z ewidencji PUP wyłączono 333 bezrobotnych należących do omawianej kategorii tj. 34,3% łącznej liczby wyrejestrowań. Główną przyczyną wyłączeń (46,2%) były podjęcia pracy. Liczną grupę wyrejestrowanych stanowiły także osoby długotrwale bezrobotne, które nie potwierdziły gotowości do podjęcia zatrudnienia (21,9%) oraz rozpoczynające staż u pracodawcy (8,4%).

W końcu I kwartału tego roku w ewidencji urzędu pozostawało 1019 osób **powyżej 50 roku życia**, stanowiąc 22,8% ogółu zarejestrowanych bezrobotnych. W okresie pierwszych trzech miesięcy bieżącego roku zarejestrowano 199 osób należących do omawianej kategorii wiekowej (17,4% ogółu rejestracji), natomiast z ewidencji wyłączono 158 bezrobotnych powyżej 50 roku życia (16,3% wszystkich wyrejestrowań), w tym 64 osoby z uwagi na podjęcie pracy oraz 18 osób z powodu rozpoczęcia stażu.

Najliczniejszą z pozostałych grup bezrobotnych znajdujących się w szczególnej sytuacji na rynku pracy, są **bezrobotni bez wykształcenia średniego** w liczbie 2581, tj. 57,8% ogółu zarejestrowanych. W I kwartale br. zarejestrowano 579 przedstawicieli tej populacji (50,6% ogólnego napływu), natomiast pracę podjęło 250 osób (46,0% podjęć pracy ogółem).

Jedną z liczniejszych grup osób znajdujących się w szczególnej sytuacji na rynku pracy są również **bezrobotni nieposiadający kwalifikacji zawodowych**. Do grupy tej zalicza się osoby nieposiadające kwalifikacji do wykonywania jakiegokolwiek zawodu poświadczonych dyplomem, świadectwem, zaświadczeniem instytucji szkoleniowej lub innym dokumentem uprawniającym do wykonywania zawodu, w tym między innymi absolwentów LO. Według stanu na koniec marca 2014 r. było ich 1089, tj. 24,4% ogółu bezrobotnych pozostających w ewidencji urzędu. W I kwartale zarejestrowano 253 osoby bez kwalifikacji zawodowych (ponad 22,1% napływu). W tym samym okresie zatrudnienie podjęło 99 osób bezrobotnych należących do omawianej grupy.

Liczną grupę stanowią ponadto **osoby bez doświadczenia zawodowego** – 988 bezrobotnych, w tym 522 kobiety, tj. 22,1% wszystkich zarejestrowanych. W okresie od początku stycznia do końca marca br. zarejestrowano 264 osoby z tej kategorii. W analizowanym okresie zatrudnienie podjęło 131 osób.

W końcu marca 2014 r. w ewidencji urzędu pozostawały również 304 osoby (6,8% ogółu bezrobotnych) **w okresie do 12 miesięcy od dnia ukończenia nauki**. W I kwartale zarejestrowało się 147 osób w okresie 12 miesięcy od dnia ukończenia nauki, natomiast pracę podjęło 80 absolwentów.

Do osób znajdujących się w szczególnej sytuacji na rynku należą również **bezrobotni samotnie wychowujący co najmniej jedno dziecko do 18 roku życia**. Grupa 302 osób z omawianej kategorii stanowiła 6,8% ogółu bezrobotnych. W okresie od początku stycznia do końca marca br. zarejestrowano 44 osoby z tej kategorii. W tym samym okresie zatrudnienie podjęło 20 bezrobotnych.

Wśród ogólnej liczby zarejestrowanych w PUP w Wieluniu było również 187 **niepełnosprawnych** oraz 66 **absolwentów szkół wyższych w wieku do 27 roku życia**. Napływ osób bezrobotnych należących do omawianych kategorii w I kwartale br. wyniósł odpowiednio: 45 niepełnosprawnych i 45 osób do 27 roku życia, które ukończyły studia wyższe. W analizowanym okresie pracę podjęło 16 osób niepełnosprawnych i 25 absolwentów wyższych uczelni należących do omawianej kategorii wiekowej.

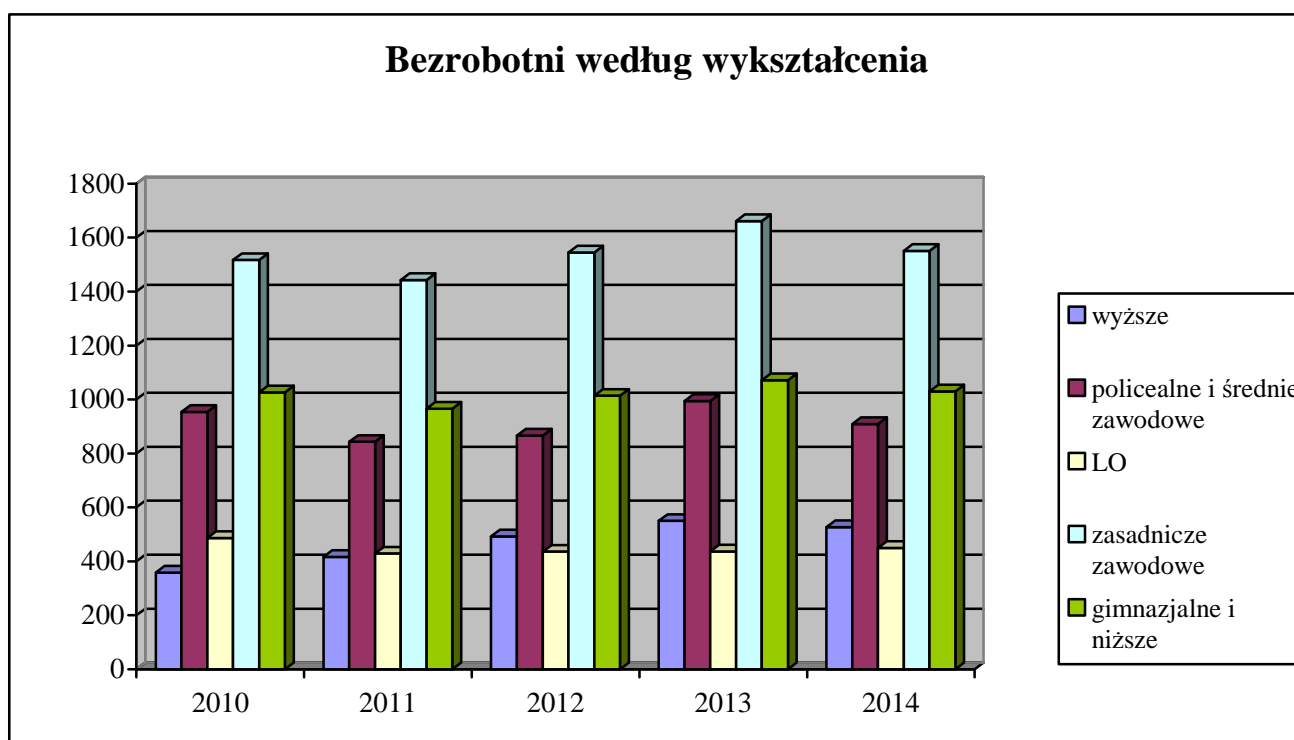
## VI. STRUKTURA BEZROBOCIA

### A. BEZROBOTNI WEDŁUG POZIOMU WYKSZTAŁCENIA

W strukturze bezrobocia wg poziomu wykształcenia nadal najliczniejszą grupę stanowią osoby posiadające wykształcenie zasadnicze zawodowe – 34,7% ogółu bezrobotnych. Zdecydowaną większość tej populacji – 62,5% stanowią mężczyźni. Ponadto 57,9% osób z wykształceniem zasadniczym zawodowym to osoby długotrwale bezrobotne. W I kwartale 2014 roku udział bezrobotnych posiadających wykształcenie zasadnicze zawodowe w ogólnej ich liczbie, w porównaniu z analogicznym okresem roku ubiegłego, zmniejszył się zaledwie o 0,5 pkt procentowego.

Drugą co do wielkości grupę stanowią osoby z wykształceniem gimnazjalnym i niższym – 23,1% bezrobotnych pozostających w ewidencji na koniec marca 2014 r. W porównaniu do analogicznych danych z roku ubiegłego liczba ta zmniejszyła się o 41 osób, jednakże ich udział w ogólnej liczbie zarejestrowanych zwiększył się o 0,4 pkt. procentowego. Udział kobiet i osób długotrwale bezrobotnych w omawianej grupie wyniósł odpowiednio 34,5% i 69,6%.

Nieco wyższy, niż przed rokiem odsetek bezrobotnych – 10,1% - odnotowano wśród osób z wykształceniem średnim ogólnokształcącym. W grupie tej dominują kobiety stanowiąc prawie 66,7% populacji. Ponadto nadal na wysokim poziomie utrzymuje się bezrobocie wśród osób z wykształceniem wyższym – w końcu marca br. ich udział w ogólnej liczbie bezrobotnych wynosił 11,8% i był wyższy w porównaniu z analogicznym okresem ubiegłego roku o 0,1 pkt. procentowego. Szczegółowe dane dotyczące bezrobotnych według poziomu wykształcenia przedstawia poniższy wykres oraz tabela znajdująca się na s. 28.



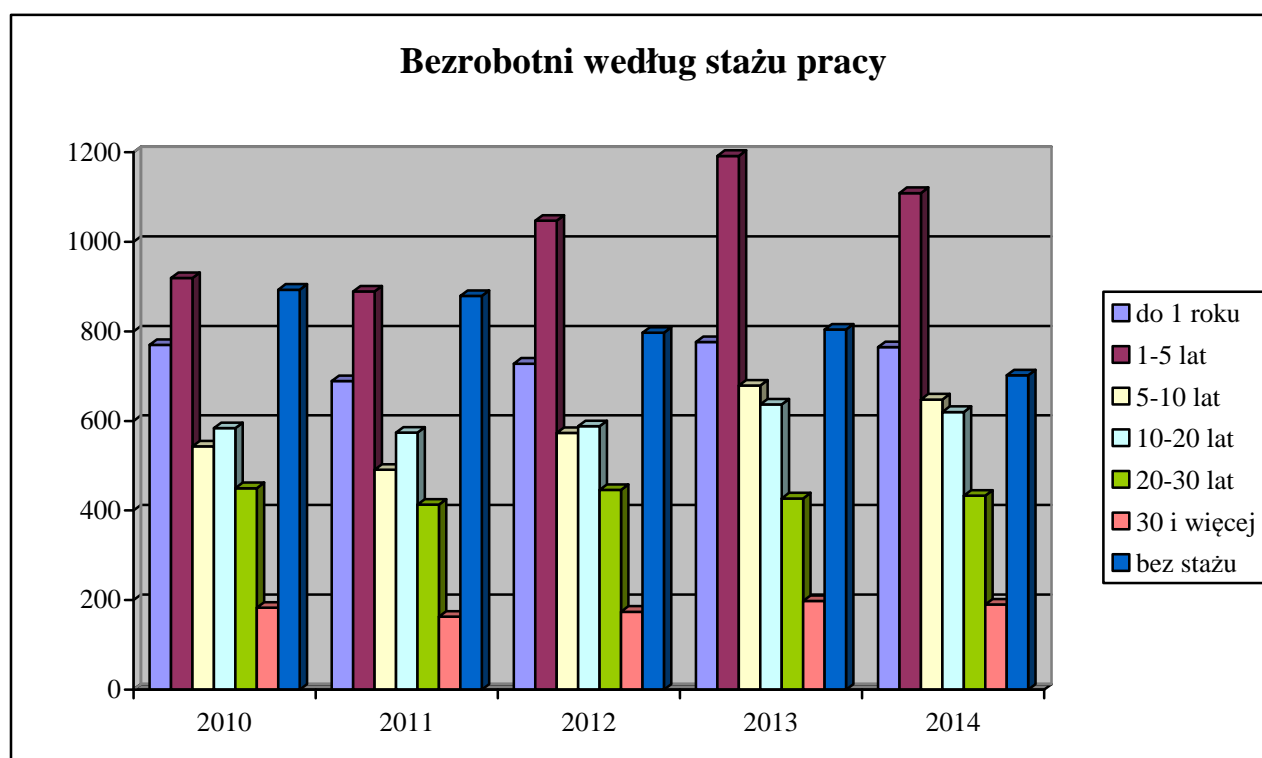
## B. BEZROBOTNI WEDŁUG STAŻU PRACY

Staż pracy i odpowiednie wykształcenie są najczęściej stawianymi przez pracodawców wymogami wobec kandydatów do pracy. Trudności ze znalezieniem pracy znacznie częściej mają osoby z niskim stażem pracy, które dopiero wchodzą na rynek pracy.

Wśród ogółu bezrobotnych 15,7% nie posiada doświadczenia zawodowego, a staż pracy u niemal 41,9% nie przekracza 5 lat. Osoby nie posiadające doświadczenia zawodowego stanowią najliczniejszą grupę wśród bezrobotnych do 25 roku życia (ponad 40,5% populacji) i bezrobotnych bez kwalifikacji zawodowych (30,8%).

Analiza struktury bezrobocia według stażu pracy w powiązaniu z okresem pozostawania w ewidencji bezrobotnych wskazuje, iż najbardziej zagrożone bezrobociem długotrwałym są osoby, których doświadczenie zawodowe nie przekracza 5 lat oraz bezrobotni ze stażem pracy od 10 do 20 lat. Najniższy odsetek bezrobocia długotrwałego odnotowano wśród osób, których doświadczenie zawodowe przekracza 30 lat.

Zmiany, jakie dokonały się w strukturze bezrobotnych według stażu pracy przedstawia poniższy wykres oraz zestawienie zamieszczone na s. 28.

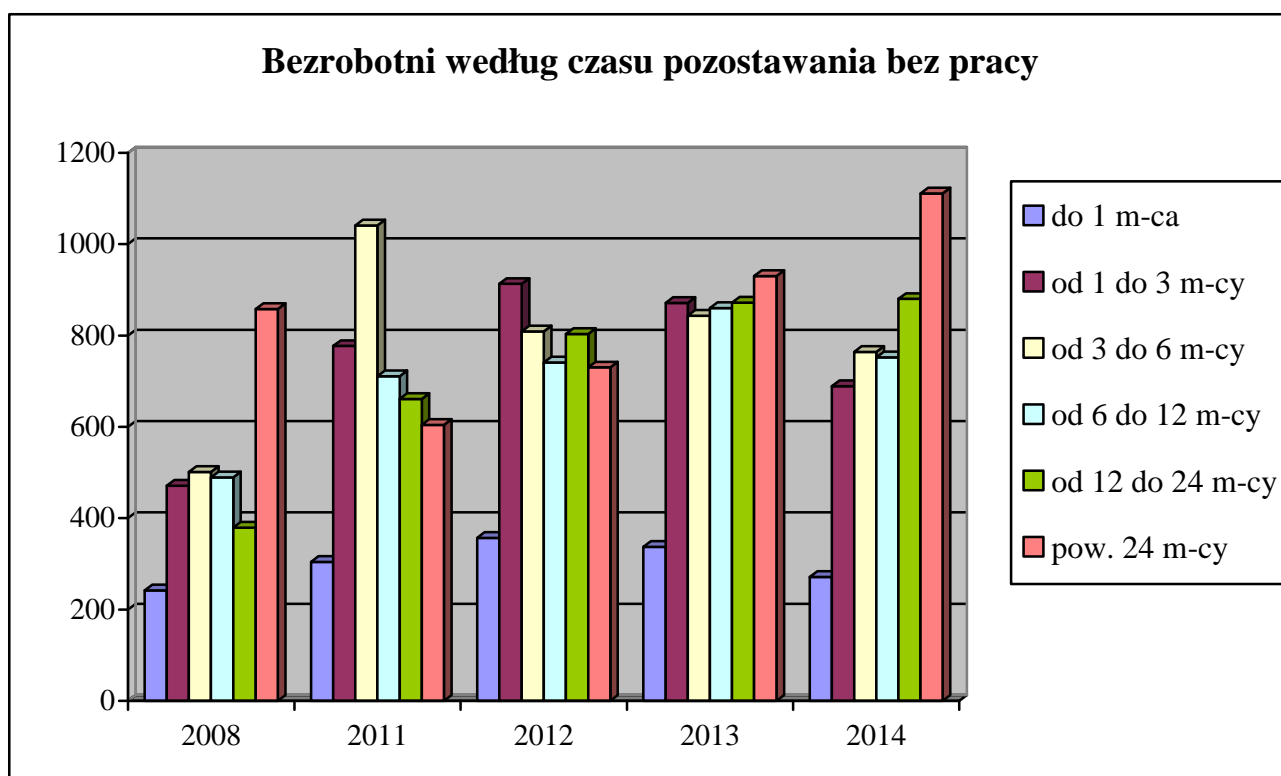


### C. BEZROBOTNI WEDŁUG CZASU POZOSTAWANIA BEZ PRACY

W ostatnim okresie na rynku pracy w powiecie wieluńskim obserwujemy wzrost liczby osób pozostających w rejestrze powiatowego urzędu pracy łącznie przez ponad 12 miesięcy w okresie ostatnich dwóch lat. Populacja ta stanowiła w końcu marca 57,9% ogółu (w analogicznym okresie ubiegłego roku – 49,3%). Według stanu na koniec I kwartału 2014 roku kobiety stanowiły równo 49,7% ogółu długotrwale bezrobotnych.

Porównując aktualne dane dotyczące struktury bezrobotnych według czasu pozostawania bez pracy z analogicznym okresem roku ubiegłego należy zauważyć, że nieznacznie zwiększył się w ogólnej liczbie bezrobotnych udział osób pozostających w ewidencji urzędu przez okres od 12 do 24 miesięcy. Zwiększeniu uległ również wskaźnik dla osób zarejestrowanych w PUP powyżej 24 miesięcy. Zmniejszył się natomiast o 3,9 pkt. procentowego wskaźnik dla osób zarejestrowanych od 1 do 6 miesięcy, który obecnie stanowi 32,5% ogólnej liczby bezrobotnych. Analiza czasu pozostawania bez pracy bezrobotnych należących do grup znajdujących się w szczególnej sytuacji na rynku pracy wskazuje, iż 29,1% bezrobotnych bez kwalifikacji zawodowych i 32,6% osób powyżej 50 roku życia pozostaje w ewidencji urzędu dłużej niż 24 miesiące.

Dane z tego zakresu przedstawia poniższy wykres oraz tabela znajdująca się na s. 29.

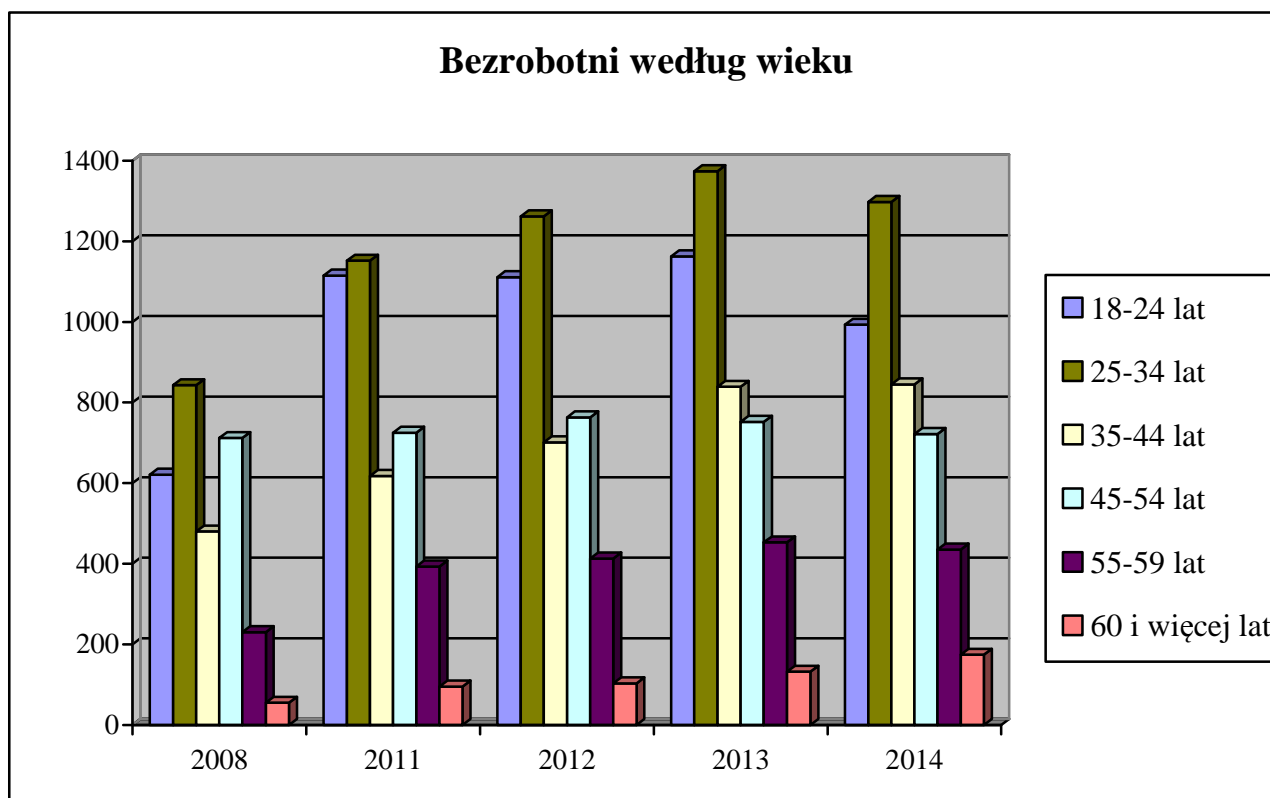


#### D. BEZROBOTNI WEDŁUG WIEKU

Dane statystyczne z końca I kwartału 2014 roku potwierdzają, że nadal w trudnej sytuacji na rynku pracy znajdują się osoby młode. Bezrobotni w wieku od 18 do 24 lat stanowili w końcu marca 2014 r. 22,2% ogółu zarejestrowanych w urzędzie. Na podobnym poziomie, jak przed rokiem kształtuje się udział wśród osób w wieku 25-34 lata – 29,1% (w 2013 r. – 29,2%). Zatem ta grupa osób bezrobotnych stanowi najliczniejszą populację wśród wszystkich zarejestrowanych. Analizując wskaźniki poziomu bezrobocia wśród bezrobotnych według wieku w analizowanym okresie zaznaczyć należy, że systematycznie wzrasta odsetek bezrobotnych w wieku powyżej 55 lat.

Ponadto analizując strukturę wiekową bezrobotnych w poszczególnych kategoriach osób znajdujących się w szczególnej sytuacji na rynku pracy obserwujemy, że nadal najliczniejszą populację wśród osób długotrwale bezrobotnych stanowią bezrobotni w wieku od 25 do 34 lat (29,0%), natomiast 37,0% osób bez kwalifikacji zawodowych to bezrobotni w wieku od 18 do 24 lat (są to głównie absolwenci LO). Nieco mniejszy udział wśród bezrobotnych bez kwalifikacji zawodowych (23,1%) stanowią osoby w wieku od 25 do 34 lat oraz osoby w wieku 45 – 54 lat (13,0%).

Zmiany, jakie dokonały się w strukturze bezrobotnych według wieku przedstawia poniższy wykres oraz zestawienie zamieszczone na s. 29.



## VII. AKTYWNE DZIAŁANIA PUP OGRANICZAJĄCE BEZROBOCIE I ŁAGODZĄCE JEGO SKUTKI



KAPITAŁ LUDZKI  
NARODOWA STRATEGIA SPÓJNOŚCI

UNIA EUROPEJSKA  
EUROPEJSKI  
FUNDUSZ SPOŁECZNY



### A. PROGRAMY RYNKU PRACY

Działania Powiatowego Urzędu Pracy w Wieluniu w zakresie aktywnych programów rynku pracy realizowane są w oparciu o limit środków Funduszu Pracy przyznawanych dla powiatu algorytmem, jak również w oparciu o środki pozyskane przez urząd poprzez przygotowywanie kolejnych wniosków i programów. W 2014 r., podobnie jak w latach ubiegłych, Powiatowy Urząd Pracy w Wieluniu podjął liczne działania mające na celu pozyskanie dodatkowych środków finansowych na aktywizację osób bezrobotnych. Wśród nich głównym przedsięwzięciem jest realizacja projektu współfinansowanego z Europejskiego Funduszu Społecznego w oparciu o dodatkowe środki finansowe. W I kwartale 2008 r. opracowaliśmy i złożyliśmy bowiem w Wojewódzkim Urzędzie Pracy w Łodzi projekt systemowy „Postaw na aktywność”, który będzie realizowany w ramach Programu Operacyjnego Kapitał Ludzki, Poddziałanie 6.1.3. w latach 2008-2014. Na jego finansowanie w 2014 r. pozyskano kwotę 4.640,1 tys. zł. Celem projektu jest aktywizacja zawodowa bezrobotnych kobiet i mężczyzn zarejestrowanych w Powiatowym Urzędzie Pracy w Wieluniu, prowadząca do zatrudnienia oraz samozatrudnienia. W 2014 r. projektem zostanie objęte kolejne 455 osób zarejestrowanych w Powiatowym Urzędzie Pracy w Wieluniu jako osoby bezrobotne, w tym głównie jako osoby znajdujące się w szczególnej sytuacji na rynku pracy.

Do końca marca 2014 r. urząd realizował kolejną edycję projektu w ramach Poddziałania 6.1.2 POKL – „Chcemy pomóc bezrobotnym V”. Celem projektu była dalsza poprawa efektywności i jakości usług pośrednictwa pracy i poradnictwa zawodowego na rzecz aktywizacji zawodowej osób bezrobotnych z powiatu wieluńskiego. Projekt przewidywał utrzymanie 6 etatów zatrudnionych w urzędzie pracowników, w tym 4 pośredników pracy oraz 2 doradców zawodowych. Ponadto w ramach projektu skierowano 1 pośrednika pracy na szkolenie merytoryczne bezpośrednio związane z potrzebami pracownika oraz specyfiką wykonywanych przez niego zadań służbowych. Wartość projektu wyniosła ogółem 236,8 tys. zł, w tym wkład urzędu - 35,5 tys. zł.

W 2014 r. urząd pozyskał również dodatkowe środki finansowe z FP w kwocie 285,0 tys. zł z rezerwy Ministra Pracy i Polityki Społecznej na realizację programu na rzecz promocji zatrudnienia, łagodzenie skutków bezrobocia i aktywizacji zawodowej dla osób bezrobotnych do 25 roku życia.



W ramach programu zaplanowano do realizacji staże, prace interwencyjne, szkolenia, oraz refundacje kosztów wyposażenia/doposażenia stanowiska pracy dla skierowanego bezrobotnego.

## B. POŚREDNICTWO PRACY

Pośrednictwo pracy polega na udzielaniu pomocy bezrobotnym i poszukującym pracy w uzyskaniu odpowiedniego zatrudnienia, oraz pracodawcom w pozyskaniu pracowników o poszukiwanych kwalifikacjach zawodowych.

W I kwartale 2014 roku pośrednictwo pracy realizowane było między innymi poprzez pozyskiwanie ofert pracy przez pośredników (także w drodze bezpośrednich wizyt w zakładach pracy) oraz kierowanie osób bezrobotnych na zgłoszone i pozyskane miejsca pracy.

Porównywalne zestawienie liczby ofert pracy w I kwartale w latach 2009 – 2014 przedstawia poniższa tabela.

Wyszczególnienie	Liczba osób bezrobotnych zarejestrowanych w końcu marca	Oferty przyjęte do realizacji w okresie sprawozdawczym		Wskaźnik liczby osób bezrobotnych przypadających na ofertę pracy
		w liczbach bezwzględnych	dynamika: rok poprzedni = 100	
<b>2009 r.</b>	3605	460	114,4	7,8
<b>2010 r.</b>	4342	380	82,6	11,4
<b>2011 r.</b>	4098	141	37,1	29,1
<b>2012 r.</b>	4353	199	141,1	21,9
<b>2013 r.</b>	4713	212	106,5	22,2
<b>2014 r.</b>	4467	180	84,9	24,8

W okresie od początku stycznia do końca marca br. pośrednicy PUP przeprowadzili 386 bezpośrednich wizyt u pracodawców. Łączna liczba ofert pracy pozostających w dyspozycji urzędu (łącznie z miejscami subsydiowanymi) w I kwartale 2014 r. wyniosła 180. Na wolne miejsca pracy niesubsydiowanej skierowano 212 bezrobotnych.

Przyczynami wyłączeń osób bezrobotnych z ewidencji urzędu, wynikającymi z działalności Centrum Aktywizacji Zawodowej są podjęcia pracy, w tym pracy subsydiowanej oraz objęcie zarejestrowanych osób bezrobotnych pozostałymi usługami i instrumentami rynku pracy, takimi jak szkolenia, staże, prace społecznie użyteczne, czy związane z otrzymaniem wsparcia finansowego podjęcia działalności gospodarczej.

Rozliczenie podjęć pracy oraz pozostałych instrumentów rynku pracy w I kwartale w latach 2012 – 2014 przedstawia poniższa tabela.

Wyszczególnienie		I kwartał:						
		2012		2013		2014		
		liczba osób	% udział w ogólnej liczbie podjęć pracy	liczba osób	% udział w ogólnej liczbie podjęć pracy	liczba osób	% udział w ogólnej liczbie podjęć pracy	
<b>Podjęcia pracy</b>		402	100,0	570	100,0	543	100,0	
z tego	bez pośrednictwa PUP	366	91,0	498	87,4	334	61,5	
	za pośrednictwem PUP	36	9,0	72	12,6	209	38,5	
	z tego	prace interwencyjne	18	2,0	18	3,2	13	2,4
		roboty publiczne	0	X	0	X	0	X
		podjęcia działalności gospodarczej	0	X	26	4,6	21	3,9
		podjęcia pracy w ramach refundacji kosztów zatrudnienia	4	1,0	6	1,1	7	1,3
zatrudnieni po przekwalifikowaniu		0	X	3	0,5	1	0,2	
<b>Pozostałe instrumenty rynku pracy</b>								
Wyszczególnienie		I kwartał:						
		2012		2013		2014		
		liczba osób	% udział w ogólnej liczbie wyłączeń	liczba osób	% udział w ogólnej liczbie wyłączeń	liczba osób	% udział w ogólnej liczbie wyłączeń	
szkolenia		50	5,9	25	4,4	20	3,7	
staże		78	9,2	118	20,7	88	16,2	
przygotowanie zawodowe w miejscu pracy/dorosłych		0	X	0	X	0	X	
prace społecznie użyteczne		0	X	0	X	0	X	

W okresie trzech miesięcy bieżącego roku pracę podjęły 543 osoby bezrobotne, z czego 209 osób - bezpośrednio w wyniku usług i instrumentów rynku pracy realizowanych przez PUP. Wskaźnik udziału pośrednictwa w podjęciach pracy ogółem, łącznie z instrumentami rynku pracy wyniósł w I kwartale 2014 r. 38,5%, i był wyższy, niż w analogicznym okresie ubiegłego roku. W danych tych nie uwzględnia się realizacji tzw. otwartych ofert pracy, w przypadku których dane teleadresowe pracodawcy są podawane do publicznej wiadomości, w związku z czym skorzystać z nich może każda zainteresowana osoba, bez udziału pośrednika.

### **C. ORGANIZACJA SZKOLEŃ**

Zgodnie z ustawą o promocji zatrudnienia i instytucjach rynku pracy, o skierowanie na szkolenie mogą się ubiegać osoby zarejestrowane w PUP bez kwalifikacji zawodowych lub takie, które utraciły zdolność do wykonywania pracy w dotychczas posiadanym zawodzie, bądź stają przed koniecznością zmiany lub uzupełnienia kwalifikacji w celu zwiększenia swoich szans na uzyskanie lub utrzymanie zatrudnienia.

W I kwartale 2014 r. uruchomiono dwa szkolenia grupowe: w zakresie obsługi i programowania maszyn sterowanych numerycznie CNC dla 10 osób bezrobotnych oraz szkolenie okresowe dla kierowców wykonujących transport drogowy rzeczy dla 10 osób bezrobotnych. Łącznie na szkolenia skierowanych zostało 20 osób bezrobotnych, wśród których 45% stanowiły osoby zamieszkałe na terenach wiejskich, 15% bezrobotni w wieku do 25 roku życia, 25% bezrobotni w wieku powyżej 50 roku życia i 40% osoby długotrwale bezrobotne.

### **D. PORADNICTWO ZAWODOWE, INFORMACJA ZAWODOWA ORAZ POMOC W AKTYWNYM POSZUKIWANIU PRACY**

Poradnictwo zawodowe można zdefiniować jako proces, w którym doradca zawodowy pomaga jednostkom lub grupom w wyborze lub zmianie zawodu i zatrudnienia, kierunku kształcenia lub szkolenia zawodowego. Uwzględnia przy tym możliwości psychofizyczne i sytuację życiową klienta, a także potrzeby rynku pracy. Doradca zawodowy pomaga osobom, które muszą stawiać czoła problemom bezpośrednio związanym z brakiem zatrudnienia. Pomagając klientowi w zrozumieniu siebie i poznaniu zależności w świecie pracy, doradca może zastosować zarówno indywidualne, jak i grupowe metody i techniki. Poradnictwo zawodowe jest ukierunkowane na osoby bezrobotne i poszukujące pracy zarejestrowane w urzędzie.

W I kwartale 2014 roku w PUP w Wieluniu szeroko rozumiane poradnictwo zawodowe realizowane było poprzez:

- przygotowywanie i realizację indywidualnych planów działania (w I kwartale br. IPD przygotowano dla 307 osób bezrobotnych)
- poradnictwo zawodowe indywidualne - 472 osoby bezrobotne skorzystały z porad zawodowych indywidualnych,
- zajęcia aktywizacyjne (22 osoby),
- informację zawodową indywidualną (653 osoby) i grupowe spotkania informacyjne (4 grupy dla łącznej liczby 26 osób),
- poradnictwo grupowe (3 grupy dla łącznej liczby 34 osób).

## **VIII. WYDATKI NA REALIZACJĘ ZADAŃ PUP W WIELUNIU**

W I kwartale 2014 r. wydatki z Funduszu Pracy wyniosły 2.499 tys. zł, czyli o 556,2 tys. zł mniej, niż w analogicznym okresie ubiegłego roku. Główną kategorię wydatków, podobnie jak w ubiegłym roku, stanowiły wydatki na zasiłki dla bezrobotnych, które pochłonęły 1.579,2 tys. zł, tj. o 230,5 tys. zł mniej, niż przed rokiem. Zmniejszeniu uległy również wydatki na programy na rzecz promocji zatrudnienia (o 312,5 tys. zł). Szczegółowa analiza struktury wydatków na aktywizację osób bezrobotnych wskazuje, że w porównaniu z analogicznym okresem 2013 r. zmniejszeniu uległy wydatki na prace interwencyjne, wydatki na szkolenia, na dotacje na rozpoczęcie własnej działalności gospodarczej oraz na stypendia i składki na ubezpieczenie społeczne. W analizowanym okresie zrefundowano ponadto koszty wyposażenia i doposażenia stanowiska pracy. Nie finansowano natomiast prac społecznie użytecznych oraz robót publicznych. Instrumenty te zostały uruchomione w II kwartale br.

Strukturę wydatków z Funduszu Pracy w okresie styczeń – marzec 2014 r. przedstawia tabela zamieszczona na str. 30.

## IX. PODSUMOWANIE

*Obserwując aktualną sytuację na rynku pracy w powiecie wieluńskim należy stwierdzić, że w ostatnim okresie, zaczęła się ona nieznacznie poprawiać. W odniesieniu do stanu sprzed roku, zauważamy spadek poziomu bezrobocia. Korzystniej ukształtowały się wskaźniki napływu do bezrobocia oraz płynności rynku pracy. Obniżyła się liczba osób rejestrujących się jako bezrobotne, wzrosła nieznacznie liczba osób wyłączonych z ewidencji. I chociaż w I kwartale br. nadal liczba osób rejestrujących się przewyższała liczbę wyłączonych, co spowodowało wzrost poziomu bezrobocia, to jednak należy podkreślić, że pojawiły się pewne korzystne tendencje, świadczące o poprawie sytuacji na naszym rynku pracy.*

*W związku jednak z nadal wysokim poziomem bezrobocia pogłębiają się niektóre niekorzystne zjawiska dotyczące struktury bezrobocia. Nadal utrzymuje się bowiem wysoki odsetek osób bez kwalifikacji zawodowych, bez wykształcenia średniego czy osób młodych do 25 roku życia.*

*Negatywną cechą naszego lokalnego rynku pracy jest również utrzymujący się nadal, wysoki odsetek osób zamieszkałych na wsi.*

*Aktywizacja zarejestrowanych bezrobotnych stanowić będzie poważne wyzwanie dla urzędu. PUP pozyskał i będzie się starał nadal pozyskiwać dodatkowe środki finansowe na aktywizację osób bezrobotnych z różnych źródeł – w tym z Europejskiego Funduszu Społecznego. Dzięki tym dodatkowym środkom finansowym możliwe będzie objęcie wsparciem osób najbardziej potrzebujących pomocy w zaistnieniu lub powrocie na rynek pracy.*

*Jednak należy podkreślić, że problemu bezrobocia nie rozwiążą publiczne służby zatrudnienia. Ich zadanie polega głównie na udzielaniu pomocy poprzez świadczenie usług z zakresu pośrednictwa pracy, poradnictwa zawodowego, poprzez inicjowanie szkoleń zawodowych zgodnych z zapotrzebowaniem na lokalnym rynku pracy oraz poprzez okresowe i ograniczone finansowe wsparcie zatrudnienia i samozatrudnienia. Tymczasem aby zmniejszać bezrobocie potrzebna jest odpowiednia polityka gospodarcza sprzyjająca rozwojowi gospodarczemu oraz tworzeniu nowych miejsc pracy.*

*Sporządziła: Lidia Włodarczyk*

Sytuacja na rynku pracy w województwie łódzkim w okresie styczeń – marzec 2014 r. w ujęciu tabelarycznym.

Województwo  Powiatowy Urząd Pracy	Zarejestrowani bezrobotni według wybranych kategorii (stan na 31.03.2014r.)												napływ od początku roku	odpływ od początku roku	podjęcia pracy od początku roku	brak gotowości do podjęcia pracy od początku roku	oferty pracy od początku roku	stopa bezrobocia (dane GUS)
	Ogółem	w tym																
		kobiety	zamieszkali na wsi	niepełnosprawni	z prawem do zasiłku	zwolnieni z przyczyn dot. zakładu pracy	długotrwale bezrobotni	w okresie do 12 m-cy od dnia ukończenia nauki	bez kwalifikacji zawodowych	do 25 roku życia	powyżej 50 roku życia	którzy ukończ. szkołę wyższą do 27 roku życia						
woj. Łódzkie	153 931	73 501	51 396	10 941	19 795	9 620	87193	6771	50 473	23 785	42141	1505	42 157	39 852	17 485	7 585	16 945	14,2
Łódź	43 781	20 400	0	4 154	5 493	3 702	25 415	1 072	19 149	4 196	15 048	366	10 987	9 386	4 340	2 296	4 698	12,7
Łódź – Wsch.	3 601	1 562	2 199	238	582	355	1 727	156	1 324	555	1 002	38	1 147	1 021	532	249	487	13,2
Brzeziny	1 851	840	913	103	215	184	1 060	93	519	328	446	18	652	629	253	36	318	15,8
Pabianice	7 417	3 389	1 808	620	1 050	543	4 328	203	3 060	812	2 198	46	2 241	2 376	956	344	1 151	16,3
Zgierz	11 495	5 284	2 903	580	1 562	669	6 700	384	3 787	1 551	3 245	86	3 060	3 052	1 381	582	1 225	18,4
Łęczyca	3 457	1 624	2 203	135	297	120	2 160	124	1 043	795	768	18	741	851	270	110	636	15,7
Piotrków Tryb.	9 060	4 318	3 942	712	1 237	399	4 829	445	2 618	1 561	2 129	111	2 594	2 463	1 013	398	747	13,1 i 13,8
Bełchatów	7 589	4 167	2 957	397	1 036	732	4 316	442	1 694	1 287	1 753	99	1 853	1 840	780	384	788	13,4
Opoczno	5 323	2 611	3 551	330	940	360	2 686	320	1 261	973	1 227	49	1 531	1 558	745	236	513	17,0
Pajęczno	2 998	1 588	2 250	96	456	41	1 570	215	888	641	629	49	840	703	275	151	332	14,3
Radomsko	7 241	3 756	3 556	298	852	106	4 366	375	1 988	1 160	1 819	78	1 753	1 821	695	434	725	16,1
Tomaszów Maz	7 994	3 632	3 379	597	1 195	376	4 274	340	2 177	1 211	1 954	48	2 493	2 821	1 074	435	980	17,2
Sieradz	7 455	3 588	3 598	405	778	271	4 171	515	1 283	1 764	1 617	114	2 049	1 972	763	414	497	14,0
Wieluń	4 467	2 127	2 941	187	534	249	2 588	304	1 089	993	1 019	66	1 145	972	570	84	180	13,2
Zduńska Wola	4 382	2 153	1 283	447	559	262	2 481	206	887	768	1 134	39	1 217	1 162	428	174	361	16,1
Poddębice	2 683	1 144	2 029	161	256	82	1 680	171	602	626	545	35	587	603	253	88	251	15,5
Łask	3 711	1 708	2 353	212	414	208	2 333	182	1 005	721	916	23	909	967	378	196	398	18,3
Wieruszów	1 927	1 004	1 467	84	229	96	1 019	165	627	455	441	15	597	684	314	132	370	10,5
Skierniewice	3 826	1 879	1 416	297	567	234	1 821	237	964	728	998	63	1 405	1 229	670	102	451	12,6 i 9,1
Łowicz	3 768	1 640	2 091	219	453	112	1 962	242	1 181	739	954	42	1 225	1 046	436	150	493	11,2
Rawa Mazow.	2 039	881	1 035	161	274	151	926	161	593	464	465	31	754	713	306	89	372	9,5
Kutno	7 866	4 206	3 522	508	816	368	4 781	419	2 734	1 457	1 834	71	2 377	1 983	1 053	501	972	18,5

Stopa bezrobocia dla kraju wg GUS na koniec marca 2014 r. – 13,5%

\* podano stopę bezrobocia w kolejności: dla powiatu grodzkiego i ziemskiego

Sytuacja na rynku pracy w powiecie wieluńskim w okresie styczeń – marzec w latach 2013– 2014

	Ludność w wieku produkcyjnym		Liczba osób bezrobotnych											Napływ i odpływ bezrobotnych						
	stan na 31.12.2013 r.		a – stan na 31.03.2013 r. b – stan na 31.03.2014 r.											a – styczeń-marzec 2013 r. b – styczeń-marzec 2014 r.						
	ogółem.	kobiety	ogółem	kobiety	z prawem do zasiłku	do 25 roku życia	długotrwale bezrobotne	powyżej 50 roku życia	bez kwalifikacji zawodowych	bez doświadczenia zawodowego	bez wykształcenia średniego	niepełnosprawni	napływ	odpływ	podjęcia pracy ogółem	rozpoczęcie stazu	rozpoczęcie pracy spoeczenie uzytecznej	rozpoczęcie szkolenia		
<b>Powiat</b>	48 421	22 459	a b	4 713 4 467	2 195 2 127	707 534	1 163 993	2 324 2 588	1 021 1 019	1 096 1 089	1 079 988	2 732 2 581	167 187	a b	1 442 1 145	961 972	570 543	118 88	0 0	25 20
<b>Miasto</b>	15 040	7 282	a b	1 688 1 526	798 721	284 188	296 227	843 923	448 433	331 325	298 252	890 792	86 95	a b	541 381	335 386	202 199	32 42	0 0	8 11
<b>Biała</b>	3 416	1 539	a b	277 276	126 143	37 28	91 83	130 158	51 48	79 80	76 76	178 173	4 5	a b	76 65	58 47	35 25	8 4	0 0	1 0
<b>Czarnożyły</b>	2 786	1 278	a b	245 249	122 117	29 30	71 66	133 150	37 42	57 73	73 75	142 143	9 7	a b	68 65	57 55	29 34	12 6	0 0	2 1
<b>Konopnica</b>	2 331	1 032	a b	233 235	105 116	29 18	61 61	114 149	36 38	59 59	63 68	133 127	5 5	a b	67 66	39 49	31 29	1 0	0 0	1 1
<b>Mokrsko</b>	3 320	1 498	a b	306 259	153 136	46 36	90 73	138 147	61 58	73 71	71 58	159 145	6 10	a b	110 77	68 59	46 38	4 5	0 0	2 1
<b>Osjaków</b>	2 931	1 350	a b	287 276	130 132	35 23	86 69	133 159	57 55	74 71	69 62	185 184	8 10	a b	98 65	57 57	37 31	7 1	0 0	3 0
<b>Ostrówek</b>	2 818	1 288	a b	254 262	134 120	43 31	61 62	123 149	43 49	64 58	59 60	154 172	5 6	a b	79 63	56 50	30 36	11 6	0 0	2 0
<b>Pątnów</b>	3 987	1 828	a b	328 333	50 164	45 45	101 108	166 183	60 61	74 86	92 94	200 190	9 6	a b	89 74	70 62	36 29	8 5	0 0	2 0
<b>Skomlin</b>	2 143	985	a b	194 189	78 81	26 16	53 42	93 115	44 39	60 59	55 47	128 134	4 9	a b	48 56	35 42	19 22	6 3	0 0	1 2
<b>Wierzchlas</b>	4 067	1 830	a b	419 400	182 181	71 51	118 102	203 207	90 90	97 89	98 93	266 251	15 17	a b	130 117	89 75	49 48	10 3	0 0	1 3
<b>Wieluń</b>	5 582	2 549	a b	482 462	217 216	62 68	135 100	248 248	94 106	128 118	125 103	297 270	16 17	a b	136 116	97 90	56 52	19 13	0 0	2 1

**Zestawienie poziomu bezrobocia w poszczególnych grupach bezrobotnych w latach 2010 – 2014 (stan z końca marca).**

<b>Wyszczególnienie:</b> a – liczba bezwzględna b – struktura w %		<b>2010 r.</b>	<b>2011 r.</b>	<b>2012 r.</b>	<b>2013 r.</b>	<b>2014 r.</b>
<b>ogółem bezrobotni; w tym:</b>	a	4342	4098	4353	4713	4467
	b	100,0	100,0	100,0	100,0	100,0
<b>kobiety</b>	a	1819	1908	2114	2195	2127
	b	41,9	46,6	48,6	46,6	47,6
<b>zamieszkali na wsi</b>	a	2763	2647	2803	3025	2941
	b	63,6	64,6	64,4	64,2	65,8
<b>posiadający gospodarstwo rolne</b>	a	339	280	270	318	328
	b	7,8	6,8	6,2	6,7	7,3
<b>z prawem do zasiłku</b>	a	840	687	770	707	534
	b	19,3	16,8	17,7	15,0	12,0
<b>osoby poprzednio pracujące</b>	a	3449	3219	3556	3909	3765
	b	79,4	78,6	81,7	82,9	84,3
<b>zwolnieni z przyczyn dot. zakładu pracy</b>	a	221	113	79	214	249
	b	5,1	2,8	1,8	4,5	5,6
<b>osoby dotychczas nie pracujące</b>	a	893	879	797	804	702
	b	20,6	21,4	18,3	17,1	15,7
<b>osoby w okresie do 12 m-cy od dnia ukończenia szkoły</b>	a	309	400	364	364	304
	b	7,1	9,8	8,4	7,7	6,8
<b>osoby w szczególnej sytuacji na rynku pracy, w tym</b>	a	3938	3751	3986	4303	4157
	b	90,7	91,5	91,6	91,3	93,1
<b>do 25 roku życia</b>	a	1143	1115	1111	1163	993
	b	26,3	27,2	25,5	24,7	22,2
<b>które ukończyły szkołę wyższą do 27 roku życia</b>	a	66	101	92	84	66
	b	1,5	2,5	2,1	1,8	1,5
<b>kobiety, które nie podjęły zatrudnienia po urodzeniu dziecka</b>	a	227	262	364	456	465
	b	5,2	6,4	8,4	9,7	10,4
<b>długotrwale bezrobotne</b>	a	1734	1895	2098	2324	2588
	b	39,9	46,2	48,2	49,3	57,9
<b>powyżej 50 roku życia</b>	a	962	902	959	1021	1019
	b	22,2	22,0	22,0	21,7	22,8
<b>bez kwalifikacji zawodowych</b>	a	986	1118	1034	1096	1089
	b	22,7	27,3	23,8	23,3	24,4
<b>bez doświadczenia zawodowego</b>	a	1098	1096	1032	1079	988
	b	25,3	26,7	23,7	22,9	22,1
<b>bez wykształcenia średniego</b>	a	2543	2409	2559	2732	2581
	b	58,6	58,8	58,8	58,0	57,8
<b>samotnie wychowujące co najmniej jedno dziecko do 18 roku życia</b>	a	179	180	224	299	302
	b	4,1	4,4	5,1	6,3	6,8
<b>które po odbyciu kary pozbawienia wolności nie podjęły zatrudnienia</b>	a	33	38	52	63	84
	b	0,8	0,9	1,2	1,3	1,9
<b>niepełnosprawni</b>	a	174	174	201	167	187
	b	4,0	4,2	4,6	3,5	4,2
<b>wskaźnik napływu do bezrobocia za okres I-III</b>		34,3	34,7	38,2	34,1	26,7
<b>wskaźnik odpływu z bezrobocia za okres I-III</b>		27,5	26,0	22,5	22,7	22,6
<b>wskaźnik płynności rynku pracy za okres I-III</b>		35,9	40,9	28,0	39,5	47,4



Bilans bezrobocia w okresie styczeń – marzec w latach 2013 i 2014 r.

Wyszczególnienie: o – ogółem k – kobiety		2013		2014	
		ogółem	w tym zam. na wsi	ogółem	w tym zam. na wsi
Bezrobotni wg stanu w końcu roku poprzedzającego	o	4232	2750	4294	2763
	k	2075	1346	2045	1319
Bezrobotni zarejestrowani w analizowanym okresie	o	1442	901	1145	764
	k	585	362	505	348
z tego	o	270	160	211	159
	k	99	56	92	67
z tego	o	1172	741	934	605
	k	486	306	413	281
Bezrobotni wyłączeni z ewidencji w analizowanym okresie	o	961	626	972	586
	k	465	311	423	261
z tego	o	570	368	543	344
	k	268	179	208	138
z tego	o	520	340	501	314
	k	242	162	192	127
z tego	o	50	28	42	30
	k	26	17	16	11
z tego	o	18	12	13	9
	k	11	8	9	6
z tego	o	0	0	0	0
	k	0	0	0	0
z tego	o	26	13	21	17
	k	12	7	4	3
z tego	o	6	3	7	4
	k	3	2	3	2
z tego	o	0	0	1	0
	k	0	0	0	0
z tego	o	25	17	20	9
	k	0	0	0	0
z tego	o	118	86	88	46
	k	80	60	61	31
z tego	o	0	0	0	0
	k	0	0	0	0
z tego	o	0	0	0	0
	k	0	0	0	0
z tego	o	5	3	3	2
	k	3	3	2	1
z tego	o	84	63	152	86
	k	31	24	52	28
z tego	o	77	46	90	63
	k	36	21	56	44
z tego	o	0	0	0	0
	k	0	0	0	0
z tego	o	53	24	39	29
	k	32	12	26	12
z tego	o	29	19	37	17
	k	15	12	18	7
Bezrobotni wg stanu w końcu marca	o	<b>4713</b>	<b>3025</b>	<b>4467</b>	<b>2941</b>
	k	<b>2195</b>	<b>1397</b>	<b>2127</b>	<b>1406</b>
z tego	o	<b>998</b>	<b>710</b>	<b>934</b>	<b>700</b>
	k	<b>479</b>	<b>351</b>	<b>464</b>	<b>348</b>

Bilans bezrobocia wśród osób będących w szczególnej sytuacji na rynku pracy w okresie styczeń-marzec 2013 i 2014r.

Wyszczególnienie: o – ogółem k - kobiety			Bezrobotni							
			do 25 roku życia		powyżej 50 roku życia		długotrwałe			
			2013 r.	2014 r.	2013 r.	2014 r.	2013 r.	2014 r.		
Bezrobotni wg stanu w końcu roku poprzedzającego			o k	1070 569	1000 497	923 299	978 304	2122 1069	2422 1228	
Bezrobotni zarejestrowani w analizowanym okresie			o k	471 213	361 193	247 70	199 65	505 271	499 224	
z tego	po raz pierwszy	o k	129 44	104 44	45 12	37 16	X	X		
	po raz kolejny	o k	342 169	257 149	202 58	162 49	505 271	499 224		
Bezrobotni wyłączeni z ewidencji w analizowanym okresie			o k	337 181	325 147	149 60	158 57	303 178	333 165	
z tego z przyczyn	podjęcia pracy		o k	206 110	181 77	46 12	64 10	155 96	154 78	
	z tego	niesubsydiowanej	o k	191 101	151 74	45 12	57 9	138 85	139 73	
		subsydiowanej	o k	15 9	10 3	1 0	7 1	17 11	15 5	
	z tego	z tego	prac interwencyjnych	o k	9 6	2 1	0 0	1 1	10 6	7 4
			robót publicznych	o k	0 0	0 0	0 0	0 0	0 0	0 0
	z tego	podjęcia działalności gospodarczej	o k	4 3	6 2	1 0	4 0	6 4	6 1	
		podjęcia pracy w ramach ref. kosztów zatrudnienia bezrobotnego	o k	2 0	2 0	0 0	1 0	1 1	1 0	
	z tego	inne	o k	0 0	0 0	0 0	1 0	0 0	1 0	
		rozpoczęcia szkolenia	o k	2 0	3 0	12 0	5 0	6 0	8 0	
	z tego	rozpoczęcia stażu i przygotowania zawodowego	o k	70 45	45 26	14 11	18 15	40 32	28 19	
		rozpoczęcia prac społecznie użytecznych	o k	0 0	0 0	0 0	0 0	0 0	0 0	
	z tego	odmowy przyjęcia propozycji zatrudnienia lub uczestnictwa w aktywnych programach	o k	2 1	2 1	1 0	0 0	2 1	1 0	
		niepotwierdzenia gotowości	o k	35 13	54 17	8 2	18 3	43 19	73 31	
	z tego	dobrowolnej rezygnacji	o k	18 9	35 23	8 3	6 1	33 18	43 27	
		podjęcia nauki	o k	0 0	0 0	0 0	0 0	0 0	0 0	
	z tego	ukończenia 60/65 lat	o k	X X	X X	10 8	4 3	8 6	3 2	
		nabycia praw emerytalnych lub rentowych	o k	1 1	0 0	4 1	4 3	2 0	2 0	
	z tego	innych	o k	3 2	5 3	46 23	39 22	14 6	21 8	
		Bezrobotni, którzy w analizowanym okresie utracili status osoby będącej w szczególnej sytuacji na rynku pracy	o k	41 26	43 23	X X	X X	X X	X X	
	Bezrobotni wg stanu w końcu marca			o k	1163 575	933 520	1021 309	1019 312	2324 1162	2588 1287

## Bezrobotni z prawem do zasiłku

Wyszczególnienie: a - stan na koniec b - struktura w % c - dynamika do analogicznego okresu ubiegłego roku		I kwartał 2012		I kwartał 2013		I kwartał 2014	
		ogółem	kobiety	ogółem	kobiety	ogółem	kobiety
ogółem	a	770	372	707	271	534	230
	b	100,0	48,3	100,0	38,3	100,0	43,1
	c	112,1	157,6	91,8	72,8	75,5	84,9
zamieszkali na wsi	a	462	223	423	160	346	144
	b	60,0	29,0	59,8	22,6	64,8	27,0
	c	102,2	152,7	91,6	71,7	81,8	90,0
osoby w okresie do 12 m-cy od dnia ukończenia szkoły	a	12	5	13	7	6	5
	b	1,6	0,6	1,8	1,0	1,1	0,9
	c	80,0	50,0	108,3	14,0	46,2	71,4
do 25 roku życia	a	85	42	89	31	46	22
	b	11,0	5,5	12,6	4,4	8,6	4,1
	c	116,4	131,3	104,7	73,8	51,7	71,0
które ukończyły szkołę wyższą do 27 roku życia	a	4	2	6	3	3	2
	b	0,5	0,3	0,8	0,4	0,6	0,4
	c	40,0	25,0	150,0	150,0	50,0	66,7
długotrwale bezrobotni	a	1	0	3	1	2	1
	b	0,1	X	0,4	0,1	0,4	0,2
	c	25,0	X	300,0	33,3	66,7	100,0
kobiety które nie podjęły zatrudnienia po urodzeniu dziecka	a		40		35		26
	b	X	5,2	X	5,0	X	4,9
	c		285,7		87,5		74,3
powyżej 50 roku życia	a	264	106	244	64	222	71
	b	34,3	13,8	34,5	9,1	41,6	13,3
	c	106,5	192,7	92,4	60,4	91,0	110,9
bez kwalifikacji zawodowych	a	81	51	101	53	68	41
	b	10,5	6,6	14,3	7,5	12,7	7,7
	c	74,3	110,9	124,7	103,9	67,3	77,4
bez doświadczenia zawodowego	a	1	0	0	0	1	1
	b	0,1	X	X	X	0,2	0,2
	c	100,0	X	X	X	X	X
bez wykształcenia średniego	a	447	176	364	94	288	83
	b	58,1	22,9	51,5	13,3	53,9	15,5
	c	102,8	166,0	81,4	53,4	79,1	88,3
samotnie wychowujące co najmniej jedno dziecko do 18 roku życia	a	22	20	24	19	17	15
	b	2,9	2,6	3,4	13,3	3,2	2,8
	c	183,3	222,2	109,1	95,0	70,8	78,9
które po odbyciu kary pozbawienia wolności nie podjęły zatrudnienia	a	3	0	2	0	1	1
	b	0,4	X	0,3	X	0,2	0,2
	c	X	X	66,7	X	50,0	X
niepełnosprawni	a	44	18	24	9	41	12
	b	5,7	2,3	3,4	1,3	7,7	2,2
	c	163,0	257,1	54,5	50,0	170,8	133,3

## Bezrobotni według poziomu wykształcenia

WYSZCZEGÓLNIENIE: a – stan na koniec I kw. b – % udział w ogólnej liczbie bezrobotnych		2013 r.						2014 r.					
		ogółem	kobiety	długotrwale bezrobotni	do 25 roku życia	powyżej 50 roku życia	bez kwalifikacji zawodowych	ogółem	kobiety	długotrwale bezrobotni	do 25 roku życia	powyżej 50 roku życia	bez kwalifikacji zawodowych
<b>ogółem</b>	a b	4713 100	2195 46,6	2324 49,3	1163 24,7	1021 21,7	1096 23,3	4467 100	2127 47,6	2588 57,9	993 22,2	1019 22,8	1089 24,4
<b>wyższe</b>	a b	550 11,7	390 8,3	218 4,6	95 2,0	33 0,7	x	527 11,8	384 8,6	266 5,9	75 1,7	30 0,7	x
<b>policealne i śr. zawodowe</b>	a b	994 21,1	523 11,1	422 9,0	259 5,5	193 4,1	112 2,4	909 20,3	507 11,4	486 10,9	224 5,0	203 4,5	105 2,4
<b>LO</b>	a b	437 9,3	283 6,0	198 4,2	223 4,7	29 0,6	251 5,3	450 10,1	300 6,7	221 4,9	208 4,6	34 0,8	274 6,1
<b>zasadnicze zawodowe</b>	a b	1661 35,2	622 13,2	825 17,5	414 8,8	417 8,8	114 2,4	1551 34,7	581 13,0	898 20,1	348 7,8	422 9,4	107 2,4
<b>gimnazjalne i niższe</b>	a b	1071 22,7	377 8,0	661 14,0	172 3,6	349 7,4	619 13,1	1030 23,1	355 7,9	717 16,1	138 3,1	330 7,4	603 13,5

## Bezrobotni według stażu pracy

WYSZCZEGÓLNIENIE: a – stan na koniec I kw. b – % udział w ogólnej liczbie bezrobotnych		2013 r.						2014 r.					
		ogółem	kobiety	długotrwale bezrobotni	do 25 roku życia	powyżej 50 roku życia	bez kwalifikacji zawodowych	ogółem	kobiety	długotrwale bezrobotni	do 25 roku życia	powyżej 50 roku życia	bez kwalifikacji zawodowych
<b>ogółem</b>	a b	4713 100	2195 46,6	2324 49,3	1163 24,7	1021 21,7	1096 23,3	4467 100	2127 47,6	2588 57,9	993 22,2	1019 22,8	1089 24,4
<b>do 1 roku</b>	a b	776 16,5	385 8,2	463 9,8	266 5,6	86 1,8	221 4,7	765 17,1	392 8,8	481 10,8	276 6,2	79 1,8	245 5,5
<b>1 – 5 lat</b>	a b	1192 25,3	612 13,0	556 11,8	384 8,1	67 1,4	217 4,6	1109 24,8	600 13,4	660 14,8	305 6,8	67 1,5	244 5,5
<b>5 – 10 lat</b>	a b	679 14,4	335 7,1	280 5,9	17 0,4	72 1,5	90 1,9	648 14,5	336 7,5	351 7,9	10 0,2	69 1,5	93 2,1
<b>10 – 20 lat</b>	a b	637 13,5	256 5,4	341 7,2	x	253 5,4	108 2,3	620 13,9	261 5,8	373 8,3	x	255 5,7	98 2,2
<b>20 – 30 lat</b>	a b	427 9,1	127 2,7	224 4,8	x	318 6,7	54 1,1	433 9,7	125 2,8	234 5,2	x	331 7,4	56 1,2
<b>30 i więcej</b>	a b	198 4,2	41 0,9	64 1,4	x	192 4,1	25 0,5	190 4,3	38 0,9	78 1,7	x	186 4,2	18 0,4
<b>bez stażu</b>	a b	804 17,1	439 9,3	396 8,4	496 10,5	33 0,7	381 8,1	702 15,7	375 8,4	411 9,2	402 9,0	32 0,7	335 7,5

## Bezrobotni według czasu pozostawania bez pracy

WYSZCZEGÓLNIENIE: a – stan na koniec I kw. b – % udział w ogólnej liczbie bezrobotnych		2013 r.						2014 r.					
		ogółem	kobiety	długotrwale bezrobotni	do 25 roku życia	powyżej 50 roku życia	bez kwalifikacji zawodowych	ogółem	kobiety	długotrwale bezrobotni	do 25 roku życia	powyżej 50 roku życia	bez kwalifikacji zawodowych
<b>ogółem</b>	a b	4713 100	2195 46,6	2324 49,3	1163 24,7	1021 21,7	1096 23,3	4467 100	2127 47,6	2588 57,9	993 22,2	1019 22,8	1089 24,4
<b>do 1 miesiąca</b>	a b	337 7,2	136 2,9	47 1,0	96 2,0	71 1,5	77 1,6	271 6,1	123 2,8	42 0,9	84 1,9	39 0,9	61 1,4
<b>1 – 3 miesięcy</b>	a b	871 18,5	336 7,1	102 2,2	275 5,8	146 3,1	182 3,9	689 15,4	306 6,8	129 2,9	196 4,4	131 2,9	153 3,4
<b>3 – 6 miesięcy</b>	a b	843 17,9	373 7,9	173 3,7	209 4,4	170 3,6	166 3,5	764 17,1	303 6,8	214 4,8	202 4,5	205 4,6	157 3,5
<b>6 – 12 miesięcy</b>	a b	860 18,2	430 9,1	208 4,4	289 6,1	135 2,9	180 3,8	752 16,8	384 8,6	220 4,9	221 4,9	123 2,8	200 4,5
<b>12 – 24 miesięcy</b>	a b	872 18,5	436 9,3	871 18,5	182 3,9	186 3,9	193 4,1	880 19,7	430 9,6	880 19,7	178 4,0	189 4,2	201 4,5
<b>pow. 24 miesięcy</b>	a b	930 19,7	484 10,3	923 19,6	112 2,4	313 6,6	298 6,3	1111 24,9	581 13,0	1103 24,7	112 2,5	332 7,4	317 7,1

## Bezrobotni według wieku

WYSZCZEGÓLNIENIE: a – stan na koniec I kw. b – % udział w ogólnej liczbie bezrobotnych		2013 r.				2014 r.			
		ogółem	kobiety	długotrwale bezrobotni	bez kwalifikacji zawodowych	ogółem	kobiety	długotrwale bezrobotni	bez kwalifikacji zawodowych
<b>ogółem</b>	a b	4713 100,0	2195 46,6	2324 49,3	1096 23,3	4467 100	2127 47,6	2588 57,9	1089 24,4
<b>18 – 24 lat</b>	a b	1163 24,7	575 12,2	436 9,3	421 8,9	993 22,2	520 11,6	439 9,8	403 9,0
<b>25 – 34 lat</b>	a b	1374 29,2	777 16,5	623 13,2	228 4,8	1298 29,1	726 16,3	750 16,8	252 5,6
<b>35 - 44 lat</b>	a b	839 17,8	395 8,4	465 9,9	136 2,9	845 18,9	427 9,6	522 11,7	138 3,1
<b>45 – 54 lat</b>	a b	752 16,0	304 6,5	438 9,3	148 3,1	722 16,2	301 6,7	475 10,6	142 3,2
<b>55 – 59 lat</b>	a b	453 9,6	144 3,1	277 5,9	117 2,5	435 9,7	149 3,3	286 6,4	105 2,4
<b>60 i więcej lat</b>	a b	132 2,8	X	85 1,8	46 1,0	174 3,9	4 0,1	116 2,6	49 1,1

Wydatki na realizację zadań PUP w Wieluniu w okresie styczeń – marzec w latach 2012 - 2014

WYDATKI		2012 r.		2013 r.		2014 r.	
		kwota w tys. zł	struktura w %	kwota w tys. zł	struktura w %	kwota w tys. zł	struktura w %
<b>Wydatki ogółem</b>		1.860,8	100	3.055,2	100	2.499,0	100
z tego	Zasiłki dla bezrobotnych	1.568,9	84,3	1.809,7	59,2	1.579,2	63,2
	Dodatki aktywizacyjne	33,4	1,8	35,1	1,1	30,5	1,2
	<b>Programy na rzecz promocji zatrudnienia</b>	203,6	10,9	1.151,0	37,7	838,5	33,6
	z tego						
	szkolenia	3,0	0,2	5,9	0,2	3,9	0,2
	prace interwencyjne	31,0	1,7	74	2,4	32,9	1,3
	roboty publiczne	0,0	0,0	0,0	0,0	0,0	0,0
	prace społecznie użyteczne	0,0	0,0	0,0	0,0	0,0	0,0
	refundacja kosztów wyposażenia i doposażenia stanowiska pracy	0,0	0,0	40,0	1,3	40,0	1,6
	dotacje	0,0	0,0	514,7	16,8	450,4	18,0
stypendia i składki na ubezpieczenie społeczne	161,0	8,6	486,3	15,9	295,1	11,8	
inne programy	8,6	0,4	30,1	1,0	16,2	0,7	
<b>Inne wydatki FP</b>		54,9	3,0	59,4	1,9	50,8	2,0