



**Powiatowy Urząd Pracy
w Wieluniu**

**INFORMACJA
O STANIE I STRUKTURZE
BEZROBOCIA
W POWIECIE WIELUŃSKIM
WG STANU NA 30.09.2014 r.**

Akceptuję:

Wieluń, grudzień 2014 r.

SPIS TREŚCI:

I.	WPROWADZENIE	3 -
II.	UWAGI METODYCZNE	4 -
III.	POZIOM I DYNAMIKA BEZROBOCIA	5 -
IV.	BILANS BEZROBOCIA	6 -
V.	WYBRANE KATEGORIE BEZROBOTNYCH	7 -
A.	Bezrobotni zamieszkali na wsi	7 -
B.	Kobiety	8 -
C.	Bezrobotni z prawem do zasiłku	9 -
D.	Bezrobotni będący w szczególnej sytuacji na rynku pracy	10 -
VI.	STRUKTURA BEZROBOCIA	12 -
A.	Bezrobotni według wykształcenia	12 -
B.	Bezrobotni według stażu pracy	13 -
C.	Bezrobotni według czasu pozostawania bez pracy	14 -
D.	Bezrobotni według wieku	15 -
VII.	AKTYWNE DZIAŁANIA PUP OGRANICZAJĄCE BEZROBOCIE I ŁAGODZĄCE JEGO SKUTKI	16 -
A.	Programy rynku pracy	16 -
B.	Pośrednictwo pracy	18 -
C.	Organizacja szkoleń	20 -
D.	Bon na zatrudnienie oraz bon na zasiedlenie	20 -
E.	Poradnictwo zawodowe, informacja zawodowa oraz pomoc w aktywnym poszukiwaniu pracy - 21 -	
VIII.	WYDATKI NA REALIZACJĘ ZADAŃ PUP W WIELUNIU	22 -
IX.	P O D S U M O W A N I E	23 -

ANEKS TABELARYCZNY:

•	SYTUACJA NA RYNKU PRACY W WOJEWÓDZTWIE ŁÓDZKIM	24 -
•	SYTUACJA NA RYNKU PRACY W POWIECIE WIELUŃSKIM	25 -
•	ZESTAWIENIE POZIOMU BEZROBOCIA W POSZCZEGÓLNYCH GRUPACH BEZROBOTNYCH	26 -
•	BILANS BEZROBOCIA	27 -
•	BILANS OSÓB BĘDĄCYCH W SZCZEGÓLNEJ SYTUACJI NA RYNKU PRACY	28 -
•	BEZROBOTNI Z PRAWEM DO ZASIŁKU	29 -
•	STRUKTURA BEZROBOCIA	30 -
•	WYDATKI NA REALIZACJĘ ZADAŃ PUP W WIELUNIU	32 -

I. WPROWADZENIE

Przedstawiona poniżej informacja obrazuje sytuację na rynku pracy w powiecie wieluńskim według stanu na koniec września 2014 roku. W opracowaniu tym omówione zostały zmiany w poziomie i strukturze bezrobocia w okresie od początku stycznia do końca września br., jak również zakres działań Powiatowego Urzędu Pracy w Wieluniu ograniczających bezrobocie i łagodzących jego skutki.

Szczegółowe dane, charakteryzujące powyższe problemy, znajdują się w bogatym zestawie tabelarycznym, zamieszczonym głównie na końcu niniejszego opracowania. Niektóre zagadnienia, dla zapewnienia przejrzystości analizowanych danych, zaprezentowano w postaci wykresów.

Jako materiały źródłowe wykorzystano sprawozdawczość statystyczną o rynku pracy, dane GUS oraz materiały własne PUP w Wieluniu.

II. UWAGI METODYCZNE

1. Informację o stanie i strukturze bezrobocia opracowano na podstawie sprawozdawczości o rynku pracy ustalonej przez Prezesa Rady Ministrów rozporządzeniem z dnia 5 lutego 2014 r. w sprawie określenia wzorów formularzy sprawozdawczych, objaśnień co do sposobu ich wypełniania oraz wzorów kwestionariuszy i ankiet statystycznych stosowanych w badaniach statystycznych ustalonych w programie badań statystycznych statystyki publicznej na rok 2014 (Dz. U., poz. 415 z późn. zm.).
2. Dane o liczbie bezrobotnych obejmują osoby, które są zarejestrowane w PUP w Wieluniu jako bezrobotne, zgodnie z ustawą z dnia 20 kwietnia 2004 roku o promocji zatrudnienia i instytucjach rynku pracy (tekst jednolity Dz. U. z 2013 r. Nr 674 z późn. zm.).
3. Przez „stopę bezrobocia” należy rozumieć procentowy udział liczby bezrobotnych w liczbie ludności aktywnej zawodowo.
4. Przez „ludność aktywną zawodowo” należy rozumieć zbiorowość składającą się z osób uznanych według klasyfikacji GUS za pracującą oraz osoby bezrobotne, o których mowa w punkcie 2.
5. Przez „wskaźnik napływu do bezrobocia” (Wnb) należy rozumieć wyrażony w procentach stosunek liczby nowo zarejestrowanych bezrobotnych w danym okresie sprawozdawczym do liczby bezrobotnych według stanu na koniec poprzedniego okresu sprawozdawczego.
6. Przez „wskaźnik odpływu z bezrobocia” (Wob) należy rozumieć wyrażony w procentach stosunek liczby bezrobotnych wyrejestrowanych z urzędu pracy w danym okresie sprawozdawczym (odpływ) do liczby bezrobotnych według stanu na koniec poprzedniego okresu sprawozdawczego.
7. Przez „wskaźnik płynności rynku pracy” (Wp) należy rozumieć wyrażony w procentach stosunek liczby bezrobotnych, którzy podjęli pracę w danym okresie sprawozdawczym, do liczby nowo zarejestrowanych bezrobotnych w tym okresie.

III. POZIOM I DYNAMIKA BEZROBOCIA

Według stanu na koniec września 2014 r. w ewidencji wieluńskiego urzędu pracy znajdowało się 3685 osób bezrobotnych. W odniesieniu do stanu na koniec grudnia 2013 r. odnotowano spadek poziomu bezrobocia o 609 osób. Liczba osób bezrobotnych w powiecie wieluńskim zwiększała się w miesiącach od stycznia do lutego, a począwszy od marca systematycznie się obniżała. Porównując liczbę osób bezrobotnych pozostających w ewidencji urzędu w końcu września 2014 r. z analogicznym okresem ubiegłego roku należy zaznaczyć, że poziom bezrobocia obniżył się o 421 osób, tj. o 10,3%.

W ogólnej liczbie bezrobotnych zarejestrowanych w PUP w Wieluniu najliczniejsze grupy stanowią osoby zamieszkałe na terenach wiejskich – 64,4%, bez prawa do zasiłku – 88,6%, długotrwale bezrobotne – 59,6%, osoby nie posiadające wykształcenia średniego – 55,2% oraz osoby poprzednio pracujące – 83,0%. Ponadto w PUP w Wieluniu na koniec września 2014 r. zarejestrowanych było między innymi: 421 osób z prawem do zasiłku dla bezrobotnych, 226 osób w okresie do 12 m-cy od dnia ukończenia nauki, 158 bezrobotnych niepełnosprawnych, 126 osób poszukujących pracy oraz 1832 kobiety.

Stopa bezrobocia w powiecie wieluńskim w końcu września 2014 r. wynosiła 11,1%. Niższą, niż na terenie naszego powiatu stopę bezrobocia odnotowano w powiatach: skierniewickim ziemskim i grodzkim, łowickim, rawskim oraz wieruszowskim. W tym samym czasie stopa bezrobocia zarówno w województwie łódzkim jak i w skali całego kraju była wyższa, niż na terenie naszego powiatu i wynosiła odpowiednio: 12,1 i 11,5%. W analogicznym okresie ubiegłego roku wskaźnik ten kształtował się następująco: powiat wieluński – 12,3%, województwo łódzkie – 13,7%, cały kraj – 13,0%.

Szczegółowe dane dotyczące sytuacji na rynku pracy w województwie łódzkim oraz zestawienie poziomu bezrobocia w poszczególnych grupach bezrobotnych w latach 2010 – 2014 przedstawiono w tabelach znajdujących się na str. 24 i 26.

Poziom bezrobocia w jednostkach samorządowych objętych działaniami PUP w Wieluniu przedstawia tabela zamieszczona na str. 25. Analiza zawartych w niej danych potwierdza tezę o poprawie sytuacji w zakresie poziomu bezrobocia na terenie większości gmin naszego powiatu. W porównaniu do danych z analogicznego okresu ubiegłego roku najwyższy spadek poziomu bezrobocia odnotowano w gminie Czarnożyły (24,7%), Skomlin (20,6%) i Mokrsko (18,3%) oraz na terenie miasta Wieluń (11,3%). Bezrobocie zwiększyło się jedynie minimalnie na terenach wiejskich w gminie Wieluń (o 0,5%).

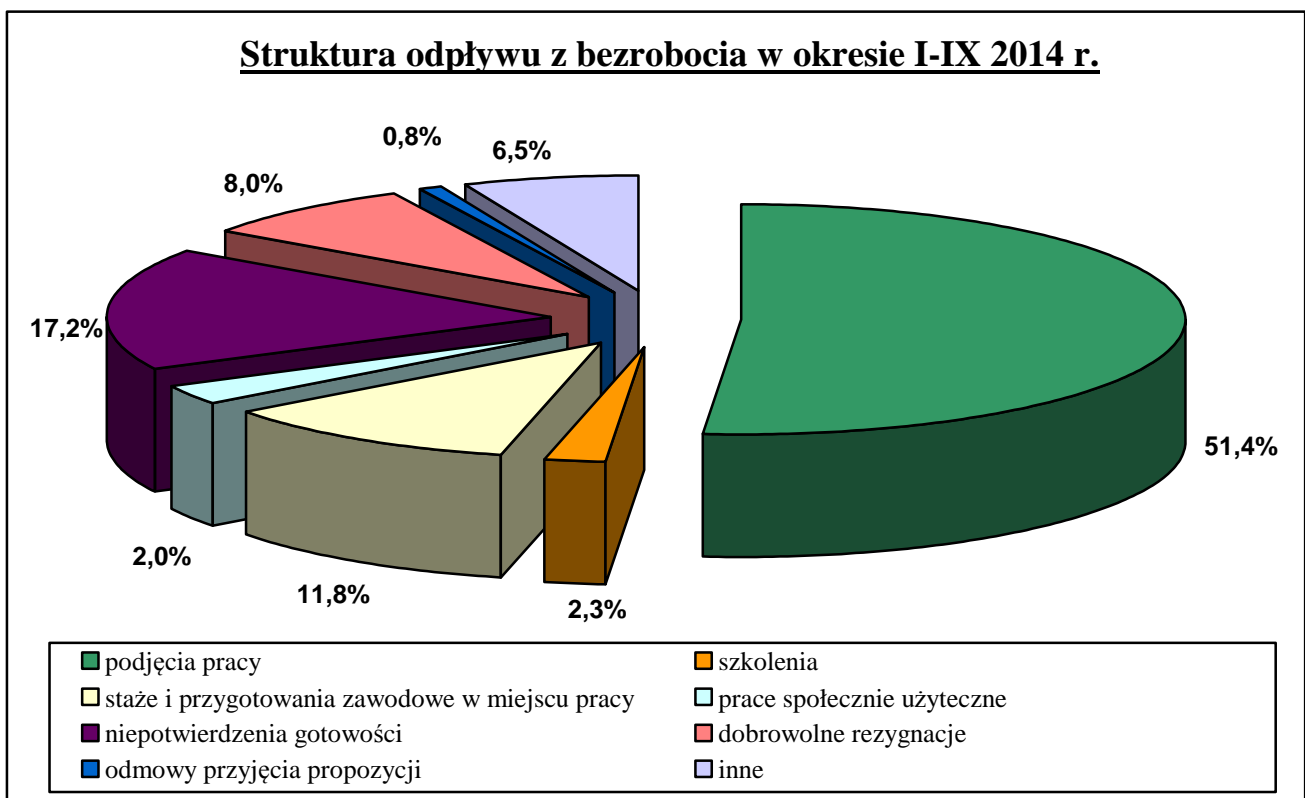
IV. BILANS BEZROBOCIA

Na wzrost lub spadek poziomu bezrobocia wpływają dwie wielkości: liczba osób bezrobotnych zarejestrowanych w danym okresie i liczba osób, które w tym samym czasie zostały wyrejestrowane z ewidencji urzędu pracy.

W okresie dziewięciu miesięcy tego roku status osoby bezrobotnej uzyskało 3146 osób, tj. o 10,7 % mniej, niż w roku ubiegłym. Podstawowym składnikiem napływu były ponowne rejestracje – 2409 osób zarejestrowało się po raz kolejny (w tym 1142 kobiety). Po raz pierwszy w urzędzie pracy zarejestrowało się 737 osób, w tym 354 kobiety.

Spośród wszystkich składników odpływu z bezrobocia nadal najliczniejsza jest grupa osób, które podjęły zatrudnienie. Z tej przyczyny wyłączono z ewidencji urzędu 1931 osób, przy czym wielkość ta ukształtowała się na poziomie niższym, niż przed rokiem (spadek o 65 osób). Drugą grupę, pod względem liczby wyłączeń z ewidencji PUP stanowią nadal osoby, które nie potwierdziły gotowości do podjęcia pracy (644 osoby). Łącznie na przestrzeni dziewięciu miesięcy 2014 r. z ewidencji urzędu wyłączono 3755 osób, tj. o 2,9% więcej niż przed rokiem. Udział poszczególnych przyczyn wyłączeń w ogólnej ich liczbie był następujący: podjęcia pracy – 51,4%, nie potwierdzenia gotowości do podjęcia pracy – 17,2%, dobrowolna rezygnacja – 8,0%, rozpoczęcie szkolenia, stażu lub prac społecznie użytecznych – 16,1%.

Strukturę odpływu z bezrobocia w okresie styczeń - wrzesień 2014 r. przedstawia poniższy wykres.



Dynamikę napływu do bezrobocia i odpływu z bezrobocia w okresie styczeń - wrzesień w latach 2011-2014 przedstawia poniższe zestawienie:

	I-IX 2011r.	I-IX 2012r.	dynamika	I-IX 2013r.	dynamika	I-IX 2014r.	Dynamika
napływ	3329	3756	112,8	3523	93,8	3146	89,3
odpływ	3598	3479	96,7	3649	104,9	3755	102,9

Wskaźnik płynności rynku pracy oraz odpływu z bezrobocia za okres styczeń – wrzesień 2014r. ukształtował się odpowiednio na poziomie 61,4%, 87,4% i był wyższy niż w analizowanym okresie roku ubiegłego. Natomiast wskaźniki napływu do bezrobocia osiągnął poziom niższy, niż w roku ubiegłym i wyniósł : 73,3%.

V. WYBRANE KATEGORIE BEZROBOTNYCH

A. BEZROBOTNI ZAMIESZKALI NA WSI.

Poniżej przedstawiona tabela zawiera dane dotyczące bezrobotnych zamieszkałych na wsi w końcu września w latach 2012 - 2014.

Wyszczególnienie:		stan na koniec września		dynamika	stan na koniec września 2014 r.	Dynamika
		2012 r.	2013 r.			
Ogółem		2581	2626	101,7	2372	90,3
z tego	kobiety	1327	1321	99,5	1194	90,4
	z prawem do zasiłku	359	268	74,7	253	94,4
	bezrobotni posiadający gospodarstwo rolne	235	253	107,7	251	99,2

Osoby bezrobotne zamieszkałe na terenach wiejskich stanowią wciąż zdecydowaną większość (64,4%) ogółu osób zarejestrowanych w wieluńskim urzędzie pracy. W porównaniu z analogicznym okresem ubiegłego roku, liczba bezrobotnych zamieszkałych na wsi zmniejszyła się o 9,7%.

W omawianej populacji dominują bezrobotni nie posiadający gospodarstwa rolnego, stanowiąc 89,4% ogółu zarejestrowanych mieszkańców wsi. Wśród bezrobotnych zamieszkałych na wsi, podobnie jak w skali całego powiatu, tylko nieliczni posiadają prawo do zasiłku dla bezrobotnych – 10,7%. Kobiety stanowią 50,3% omawianej kategorii.

W okresie trzech kwartałów bieżącego roku w Powiatowym Urzędzie Pracy w Wieluniu zarejestrowały się 2043 osoby bezrobotne zamieszkałe na wsi, co stanowi 64,9% wszystkich nowych rejestracji. Struktura osób bezrobotnych zamieszkałych na terenach wiejskich, rejestrujących się w urzędzie w analizowanym okresie, była następująca: 48,8% stanowiły kobiety, a 73,9% - osoby rejestrujące się po raz kolejny.

Na przestrzeni dziewięciu miesięcy tego roku 2434 osoby bezrobotne zamieszkałe na terenach wiejskich zostały wyłączone z ewidencji, co stanowi 64,8% wszystkich wyrejestrowań. Z ogólnej liczby osób wyłączonych z ewidencji 1284 osoby podjęły pracę, 401 osób bezrobotnych nie potwierdziło gotowości do jej podjęcia, natomiast 201 osób dobrowolnie zrezygnowało ze statusu bezrobotnego. Ponadto 400 osób zostało skierowanych na szkolenie, staż lub prace społecznie użyteczne.

B. KOBIETY

Liczba bezrobotnych kobiet zarejestrowanych w urzędzie pracy na koniec września 2014 r. wynosiła 1832 osoby. Porównując te dane z analogicznymi wskaźnikami z ubiegłego roku należy zauważyć, że zarówno liczba bezrobotnych kobiet uległa zmniejszeniu (o 221 osób), jak i ich udział w ogólnej populacji zarejestrowanych, osiągając poziom 49,7% (spadek o 0,3%).

Według danych z końca września 2014 r. bezrobotne kobiety stanowiły: 50,3% wśród osób bezrobotnych zamieszkałych na terenach wiejskich, 49,6% zarejestrowanych bezrobotnych posiadających prawo do zasiłku, 53,5% osób w wieku do 25 roku życia, 51,9% długotrwale bezrobotnych, 33,9% bezrobotnych powyżej 50 roku życia, 52,6% osób bez kwalifikacji zawodowych, 52,8% bezrobotnych bez doświadczenia zawodowego, 86,1% osób samotnie wychowujących co najmniej jedno dziecko do 18 roku życia oraz 39,9% osób niepełnosprawnych.

Od początku roku do końca września 2014 r. zarejestrowało się 1496 kobiet, co stanowi 47,6% ogólnego napływu do bezrobocia. Poziom rejestracji kobiet w roku bieżącym był niższy, niż w analogicznym okresie 2013 r. o 120 osób, tj. 7,4%. W tym samym czasie z ewidencji urzędu wyłączono 1709 kobiet, z tego podjęcia pracy stanowiły 49,7%. Wskaźnik udziału kobiet wyrejestrowanych z ewidencji w ogólnej liczbie wyłączeń wyniósł w analizowanym okresie 45,5%. W porównaniu z analogicznym okresem roku ubiegłego, liczba kobiet wyrejestrowanych z ewidencji urzędu w ciągu dziewięciu miesięcy br. była wyższa o 71 osób.

Wybrane dane statystyczne dotyczące kobiet wg stanu na koniec września w latach 2012-2014 przedstawia tabela zamieszczona na następnej stronie:

Bezrobotne kobiety	Wyszczególnienie				
	stan na koniec września		dynamika	stan na koniec września 2014 r.	Dynamika
	2012 r.	2013 r.			
ogółem	2076	2053	98,9	1832	89,2
w % do ogółu bezrobotnych	51,4	50,0	×	49,7	×
bez prawa do zasiłku	1754	1825	104,0	1623	88,9
zamieszkałe na wsi	1327	1321	99,5	1194	90,4
Wybrane elementy bilansu bezrobocia wśród kobiet w okresie:					
Wyszczególnienie	styczeń-wrzesień		dynamika	styczeń-wrzesień 2014 r.	Dynamika
	2012 r.	2013 r.			
napiływ	1838	1616	87,9	1496	92,6
odpływ	1616	1638	101,4	1709	104,3
podjęcia pracy	782	857	109,6	850	99,2
niepotwierdzenia gotowości	214	178	83,2	228	128,1
rozp. szkolenia, stażu, przyg. zawod. w m-cu pracy lub prac społ. użytecznych	339	317	93,5	327	103,2

C. BEZROBOTNI Z PRAWEM DO ZASIŁKU

Według stanu na koniec września 2014 r. w PUP w Wieluniu zarejestrowanych było 421 osób z prawem do zasiłku dla bezrobotnych, co stanowi 11,4% ogółu bezrobotnych. Pozostałe 3264 osoby nie pobierające zasiłku stanowią 88,6% ogółu bezrobotnych, co oznacza, że tylko co dziewiąta zarejestrowana osoba bezrobotna korzysta z zasiłku dla bezrobotnych. Porównując dane z końca września br. z analogicznymi danymi z ubiegłego roku należy zauważyć, że liczba bezrobotnych z tej kategorii zmniejszyła się o 25 osób, tj. o 5,6%.

Struktura bezrobotnych z prawem do zasiłku przedstawia się następująco: kobiety stanowią 49,6% tej kategorii, osoby zamieszkałe na terenach wiejskich – 60,1%, bezrobotni powyżej 50 roku życia – 44,9%, bezrobotni bez wykształcenia średniego 47,0%, niepełnosprawni – 7,8%, a osoby nie posiadające kwalifikacji zawodowych – 14,0%.

Wybrane dane na temat bezrobotnych z prawem do zasiłku z końca września w latach 2012 - 2014 zamieszczono w tabeli znajdującej się na str. 29.

D. BEZROBOTNI BĘDĄCY W SZCZEGÓLNEJ SYTUACJI NA RYNKU PRACY

W końcu września bieżącego roku w ewidencji urzędu pozostawało 856 osób bezrobotnych **w wieku do 25 roku życia**, w tym 458 kobiet. Stanowili oni 23,2% ogółu bezrobotnych na terenie powiatu wieluńskiego. W okresie od początku stycznia do końca września tego roku w PUP w Wieluniu zarejestrowało się 1110 osób bezrobotnych należących do omawianej kategorii wiekowej, co stanowiło 35,3% ogólnego napływu do bezrobocia. W tym samym okresie z ewidencji PUP wyłączono 1134 osoby w wieku do 25 roku życia (30,2% łącznej liczby wyrejestrowań), w tym 48,6% z powodu podjęcia zatrudnienia, 19,9% z powodu niepotwierdzenia gotowości do podjęcia zatrudnienia, a 18,1% w związku ze skierowaniem na staż. Ponadto w analizowanym okresie 120 bezrobotnych należących do tej populacji, w związku z ukończeniem 25 lat, utraciło status osoby znajdującej się w szczególnej sytuacji na rynku pracy.

Nadal utrzymuje się w powiecie wieluńskim wysoki odsetek osób **długotrwale bezrobotnych**, czyli pozostających w rejestrze powiatowego urzędu pracy łącznie przez okres ponad 12 miesięcy w okresie ostatnich dwóch lat, z wyłączeniem okresów odbywania stażu i przygotowania zawodowego. Według stanu na koniec września 2014 r. w ewidencji urzędu pozostawało 2198 osób z omawianej populacji, stanowiąc tym samym prawie 59,6% ogółu zarejestrowanych w PUP w Wieluniu. W okresie styczeń - wrzesień br. z ewidencji PUP wyłączono 1538 bezrobotnych należących do omawianej kategorii, tj. 41,0% łącznej liczby wyrejestrowań. Główną przyczyną wyłączeń (42,8%) były podjęcia pracy.

W końcu września tego roku w ewidencji urzędu pozostawało 808 osób **powyżej 50 roku życia**, stanowiąc 21,9% ogółu zarejestrowanych bezrobotnych. W okresie pierwszych dziewięciu miesięcy bieżącego roku zarejestrowano 563 osoby należące do omawianej kategorii wiekowej (17,9% ogółu rejestracji), natomiast z ewidencji wyłączono 733 bezrobotnych powyżej 50 roku życia (19,5% wszystkich wyrejestrowań), w tym 256 osób z powodu podjęcia pracy.

Najliczniejszą z pozostałych grup bezrobotnych znajdujących się w szczególnej sytuacji na rynku pracy są **bezrobotni bez wykształcenia średniego** w liczbie 2034 osoby, tj. 55,2% ogółu zarejestrowanych. W analizowanym okresie zarejestrowano 1488 przedstawicieli tej populacji (42,3% ogólnego napływu), natomiast pracę podjęło 890 osób (46,1% podjęć pracy ogółem).

Jedną z liczniejszych grup osób znajdujących się w szczególnej sytuacji na rynku pracy są również **bezrobotni nieposiadający kwalifikacji zawodowych**. Do grupy tej zalicza się osoby nieposiadające kwalifikacji do wykonywania jakiegokolwiek zawodu poświadczonych dyplomem, świadectwem, zaświadczeniem instytucji szkoleniowej lub innym dokumentem uprawniającym do wykonywania zawodu, w tym między innymi absolwentów LO. Według stanu na koniec września 2014 r. było ich 932 tj. 25,3% ogółu bezrobotnych pozostających w ewidencji urzędu. W omawianej populacji przeważają kobiety stanowiąc 52,6% ogółu grupy. W okresie styczeń-wrzesień

zarejestrowano 730 osób bez kwalifikacji zawodowych (23,2% napływu). W tym samym okresie zatrudnienie podjęło 320 osób bezrobotnych należących do omawianej grupy.

Liczną grupę stanowią ponadto **osoby bez doświadczenia zawodowego** – 867 bezrobotnych, w tym 458 kobiet, tj. 23,5% wszystkich zarejestrowanych. W okresie od początku stycznia do końca września br. zarejestrowano 791 osób z tej kategorii. W analizowanym okresie zatrudnienie podjęło 389 osób.

W końcu września 2014 r. w ewidencji urzędu pozostawało również 226 **osób w okresie do 12 miesięcy od dnia ukończenia nauki** (6,1% ogółu bezrobotnych). Większość w tej kategorii bezrobotnych (57,0%), stanowią kobiety. W okresie od początku stycznia do końca września br. zarejestrowało się 505 osób w okresie do 12 miesięcy od dnia ukończenia nauki, natomiast pracę podjęło 184 absolwentów.

Do osób znajdujących się w szczególnej sytuacji na rynku należą również **bezrobotni samotnie wychowujący co najmniej jedno dziecko do 18 roku życia**. Grupa 252 osób z omawianej kategorii stanowiła 6,8% ogółu bezrobotnych. W okresie od początku stycznia do końca września br. zarejestrowano 112 osób z tej kategorii. W tym samym okresie zatrudnienie podjęło 78 bezrobotnych.

W szczególnej sytuacji na rynku pracy są również **kobiety, które nie podjęły zatrudnienia po urodzeniu dziecka**. Wg stanu w końcu września br. populacja ta reprezentowana była przez 446 kobiet. W okresie od początku stycznia do końca września 2014 r. zarejestrowały się 152 kobiety, które nie podjęły zatrudnienia po urodzeniu dziecka, natomiast zatrudnienie znalazło 75 osób.

Wśród ogólnej liczby zarejestrowanych w PUP w Wieluniu było również 158 **niepełnosprawnych** oraz 58 **absolwentów szkół wyższych w wieku do 27 roku życia**. Napływ osób bezrobotnych należących do omawianych kategorii w okresie trzech kwartałów br. wyniósł odpowiednio: 157 niepełnosprawnych i 135 osób do 27 roku życia, które ukończyły studia wyższe. W analizowanym okresie pracę podjęło 71 niepełnosprawnych i 64 absolwentów wyższych uczelni należących do omawianej kategorii wiekowej.

Szczegółowe dane dotyczące osób będących w szczególnej sytuacji na rynku pracy zostały zawarte w tabeli na str. 28.

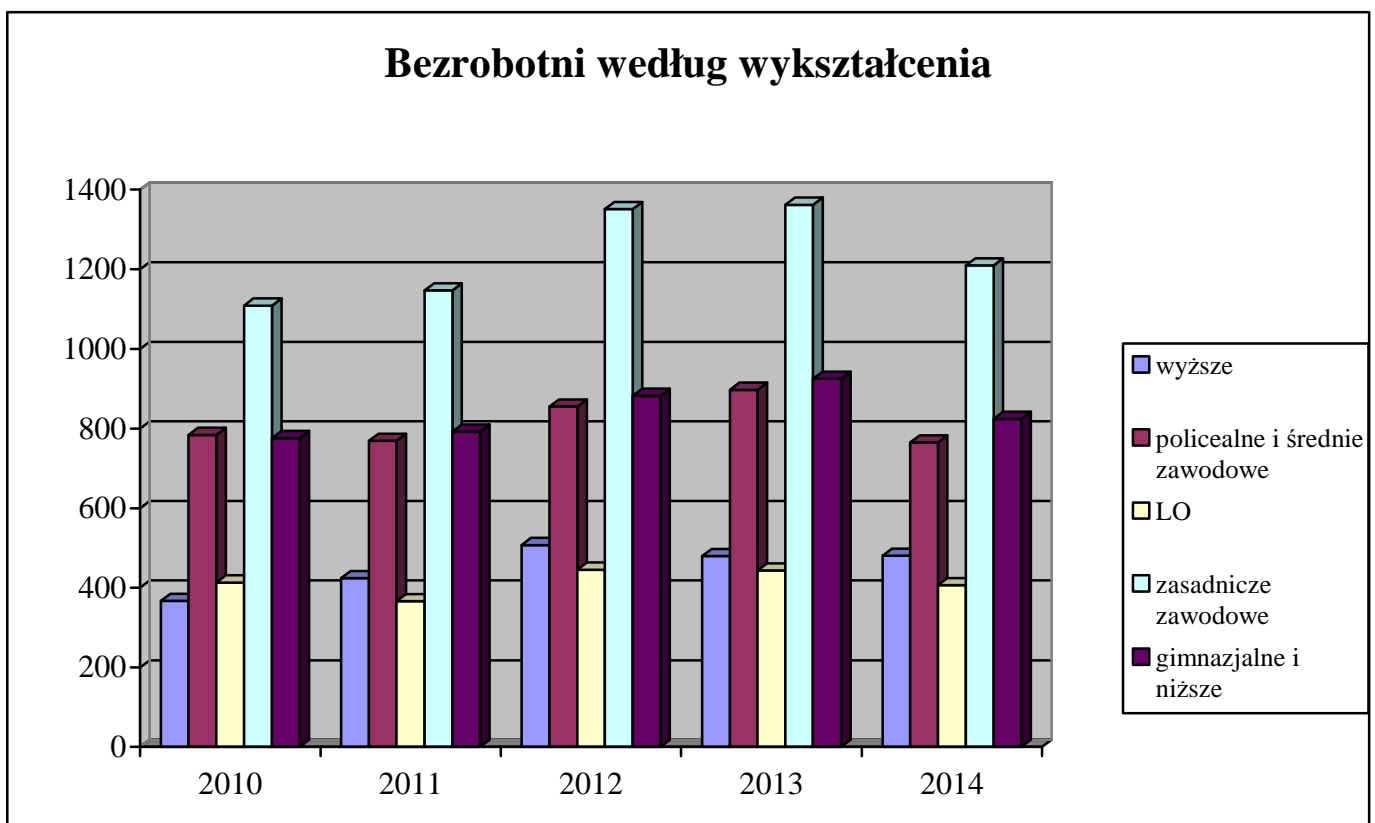
VI. STRUKTURA BEZROBOCIA

A. BEZROBOTNI WEDŁUG WYKSZTAŁCENIA

W strukturze bezrobocia wg poziomu wykształcenia nadal najliczniejszą grupę stanowią osoby posiadające wykształcenie zasadnicze zawodowe, przy czym większość tej grupy – 62,0% to mężczyźni. Ponadto 60,1% osób z wykształceniem zasadniczym zawodowym to osoby długotrwale bezrobotne. W porównaniu z analogicznym okresem roku ubiegłego odsetek bezrobotnych z omawianymi wyżej kwalifikacjami minimalnie uległ zmniejszeniu. Odnotowaliśmy również wyższy, niż przed rokiem odsetek osób bezrobotnych posiadających wykształcenie wyższe oraz średnie ogólne. Korzystniej niż przed rokiem kształtuje się sytuacja osób posiadających wykształcenie policealne i średnie zawodowe oraz osób z wykształceniem gimnazjalnym i niższym. Odsetek osób w przypadku tych kategorii uległ zmniejszeniu.

Analiza poziomu wykształcenia bezrobotnych należących do grup znajdujących się w szczególnej sytuacji na rynku pracy wskazuje, iż wśród osób do 25 roku życia przeważają bezrobotni z wykształceniem zasadniczym zawodowym (32,8%) oraz policealnym i średnim zawodowym (23,0%), w populacji długotrwale bezrobotnych dominują osoby z wykształceniem zasadniczym zawodowym i niższym (60,6%), natomiast wśród osób powyżej 50 roku życia 32,8% posiada jedynie wykształcenie gimnazjalne i niższe.

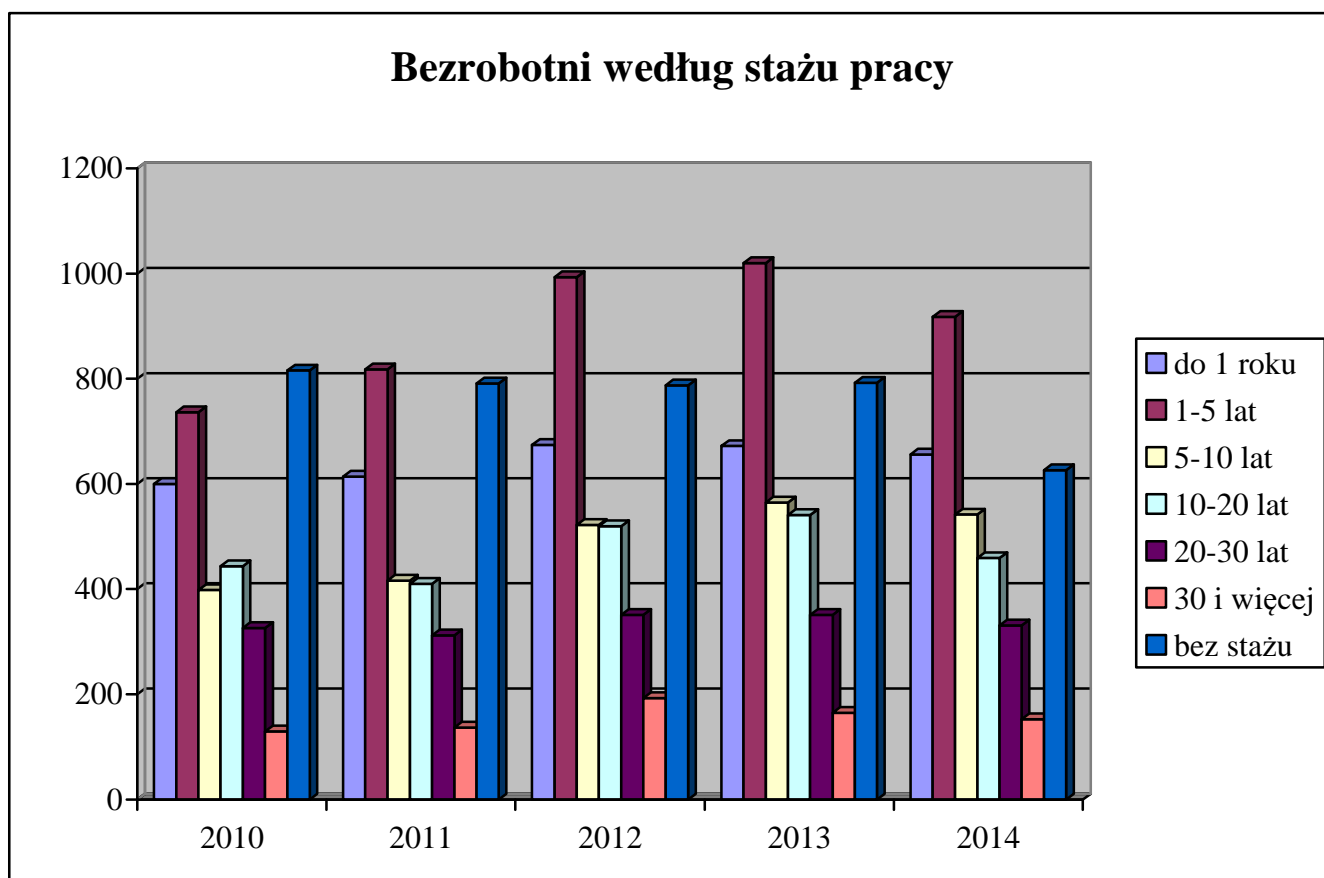
Dane z tego zakresu przedstawia poniższy wykres oraz tabela znajdująca się na str. 30.



B. BEZROBOTNI WEDŁUG STAŻU PRACY

Staż pracy jest, poza odpowiednim wykształceniem, najczęściej stawianym przez pracodawców wymogiem wobec kandydatów do pracy. Trudności ze znalezieniem pracy znacznie częściej mają osoby z niskim stażem pracy, które dopiero wchodzą na rynek pracy. Wśród ogółu bezrobotnych 17,0% osób nie posiada doświadczenia zawodowego, a staż pracy 42,7% nie przekracza 5 lat. Osoby nieposiadające doświadczenia zawodowego stanowią najliczniejszą grupę wśród kobiet (18,6%), bezrobotnych do 25 roku życia (44,7% populacji) oraz wśród osób bez kwalifikacji zawodowych (33,7%). Analiza struktury bezrobocia według stażu pracy w powiązaniu z okresem pozostawania w ewidencji bezrobotnych wskazuje, że najbardziej zagrożone bezrobociem długotrwałym są osoby, których doświadczenie zawodowe nie przekracza 5 lat. Najniższy odsetek bezrobocia długotrwałego odnotowano wśród osób, których doświadczenie zawodowe przekracza 30 lat.

Zmiany, jakie dokonały się w strukturze bezrobotnych według stażu pracy przedstawia poniższy wykres oraz zestawienie zamieszczone na str. 30.

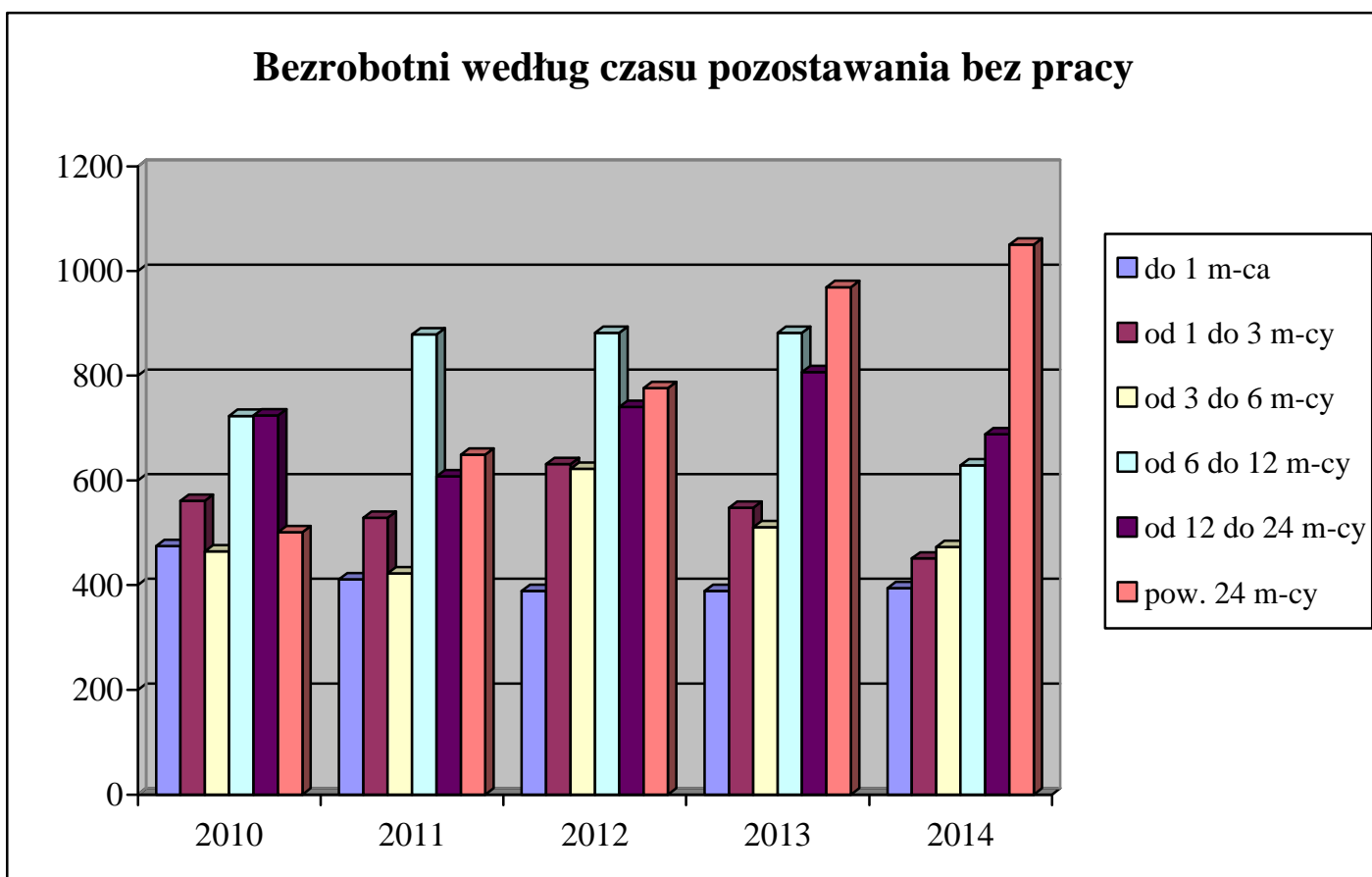


C. BEZROBOTNI WEDŁUG CZASU POZOSTAWANIA BEZ PRACY

Niekorzystnym zjawiskiem na rynku pracy jest długi okres pozostawania bez pracy, o czym świadczy wysoki, wynoszący 47,2% odsetek osób pozostających w rejestrze powiatowego urzędu pracy przez ponad 12 miesięcy. Porównując te dane z analogicznymi z ubiegłego roku należy podkreślić, że liczba bezrobotnych pozostających bez pracy przez okres dłuższy, niż rok uległa zmniejszeniu.

Analizując aktualne dane dotyczące struktury bezrobotnych według czasu pozostawania bez pracy należy zauważyć, iż obniżył się odsetek bezrobotnych pozostających w ewidencji urzędu krócej niż rok, co jest związane ze spadkiem w porównaniu do stanu z 2013 r. ogólnej liczby osób rejestrujących się w urzędzie. Ponadto analiza czasu pozostawania bez pracy wśród bezrobotnych należących do grup znajdujących się w szczególnej sytuacji na rynku pracy wskazuje, że 37,5% osób powyżej 50 roku życia, ponad 32,1% bezrobotnych bez kwalifikacji zawodowych i 30,6% kobiet pozostaje w ewidencji urzędu dłużej niż 24 miesiące.

Dane z tego zakresu przedstawia poniższy wykres oraz tabela znajdująca się na str. 31.

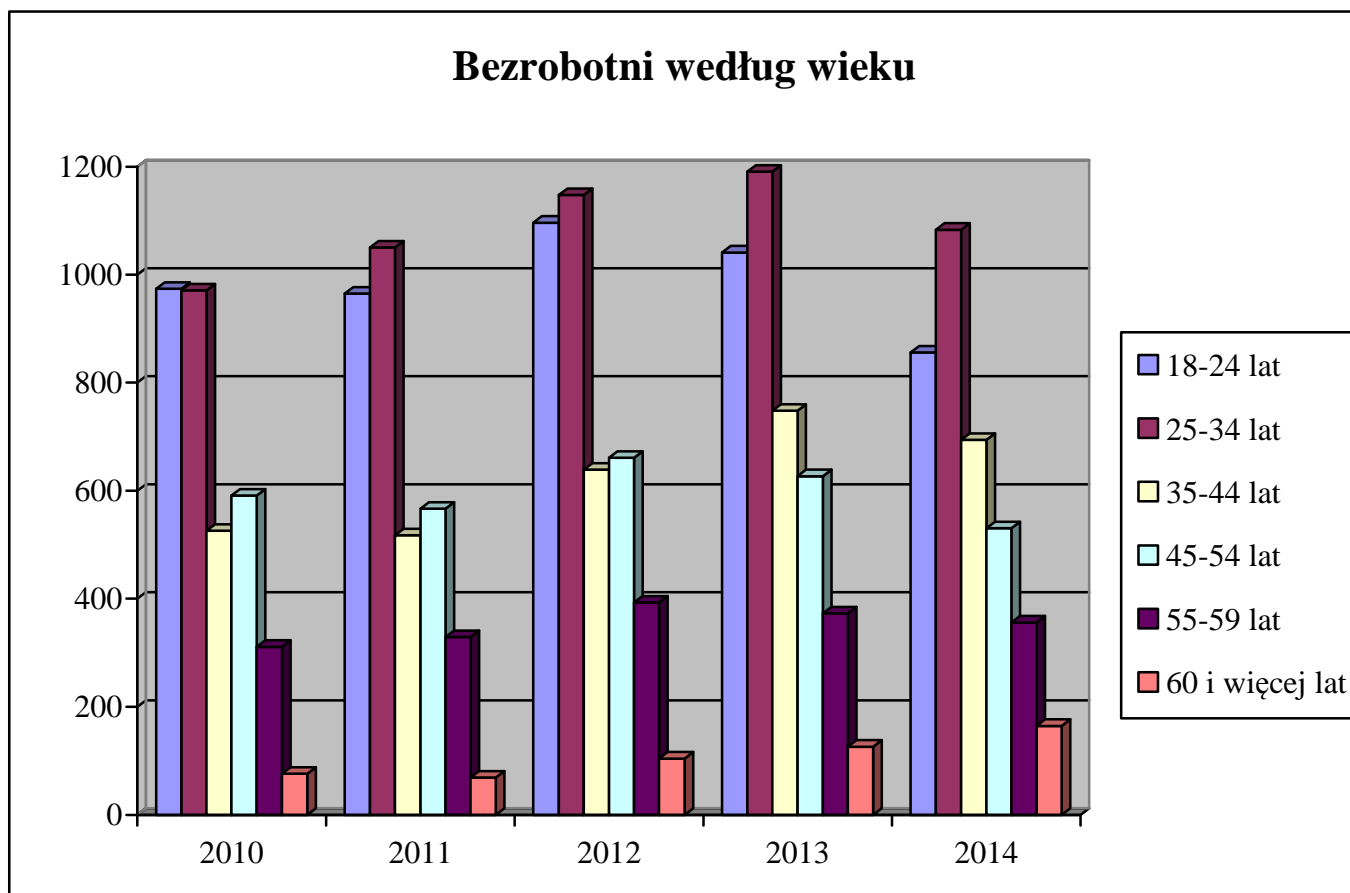


D. BEZROBOTNI WEDŁUG WIEKU

Dane statystyczne z końca września 2014 roku potwierdzają, że ponownie w trudnej sytuacji na rynku pracy znajdują się osoby młode. Bezrobotni w wieku od 18 do 24 lat stanowili w końcu III kwartału br. 23,2% ogółu zarejestrowanych w urzędzie, przy czym należy zauważyć, że w stosunku do stanu z roku ubiegłego wskaźnik ten nieco się obniżył. Wzrósł natomiast o 0,4% odsetek osób w wieku od 25 do 34 lat i wyniósł w końcu września 29,4%. Porównując aktualne dane dotyczące struktury bezrobotnych według wieku z analogicznym okresem roku ubiegłego należy zauważyć, że zwiększeniu uległ również udział w ogólnej liczbie bezrobotnych osób w przedziale od 35 do 44 lat, od 55 do 59 lat oraz osób w wieku 60 i więcej lat.

Ponadto analizując strukturę wiekową bezrobotnych w poszczególnych kategoriach osób znajdujących się w szczególnej sytuacji na rynku pracy obserwujemy, że najliczniejszą populację wśród osób długotrwale bezrobotnych stanowią bezrobotni w wieku od 25 do 34 lat (29,5%), natomiast 38,4% osób bez kwalifikacji zawodowych to bezrobotni w wieku od 18 do 24 lat.

Zmiany, jakie dokonały się w strukturze bezrobotnych według wieku przedstawia poniższy wykres oraz zestawienie zamieszczone na str. 31.



VII. AKTYWNE DZIAŁANIA PUP OGRANICZAJĄCE BEZROBOCIE I ŁAGODZĄCE JEGO SKUTKI



KAPITAŁ LUDZKI
NARODOWA STRATEGIA SPÓJNOŚCI

UNIA EUROPEJSKA
EUROPEJSKI
FUNDUSZ SPOŁECZNY



A. PROGRAMY RYNKU PRACY

Działania Powiatowego Urzędu Pracy w Wieluniu w zakresie aktywnych programów rynku pracy realizowane są w oparciu o limit środków Funduszu Pracy przyznawanych dla powiatu algorytmem, jak również w oparciu o środki pozyskane przez urząd poprzez przygotowywanie kolejnych projektów. Od kilku bowiem lat przeważająca część zadań realizowana jest w ramach opracowywanych przez urząd programów kierowanych do konkretnych grup osób bezrobotnych. Programy te uwzględniają zarówno politykę państwa, zwłaszcza w kontekście wstąpienia Polski do Unii Europejskiej, jak również wojewódzkie plany działania na rzecz zatrudnienia oraz uwarunkowania lokalnego rynku pracy.

W 2014 r., podobnie jak w latach ubiegłych, Powiatowy Urząd Pracy w Wieluniu podjął liczne działania mające na celu pozyskanie dodatkowych środków finansowych na aktywizację osób bezrobotnych. Wśród nich głównym przedsięwzięciem jest realizacja projektów współfinansowanych z Europejskiego Funduszu Społecznego w oparciu o dodatkowe środki finansowe. Jednym z nich jest projekt systemowy „Postaw na aktywność” realizowany już szósty rok w ramach Programu Operacyjnego Kapitał Ludzki 2007-2013, Priorytet VI Rynek pracy otwarty dla wszystkich, Działanie 6.1 – Poprawa dostępu do zatrudnienia oraz wspieranie aktywności zawodowej w regionie, Poddziałanie 6.1.3. – Poprawa zdolności do zatrudnienia oraz podnoszenie poziomu aktywności zawodowej osób bezrobotnych. Celem projektu jest aktywizacja zawodowa 455 bezrobotnych kobiet i mężczyzn zarejestrowanych w PUP w Wieluniu w 2014 r. prowadząca do zatrudnienia i samozatrudnienia, obejmująca staże, szkolenia oraz dofinansowanie samozatrudnienia w formie przyznania jednorazowych środków na podjęcie działalności gospodarczej. Całkowita wartość projektu na 2014 rok wynosi 4,640,1 tys. zł. Do 30.09.2014 r. udział w projekcie rozpoczęło 489 osób bezrobotnych.

Ponadto w 2014 roku kontynuowano realizację projektu o nazwie „Chcemy pomóc bezrobotnym V” w ramach Programu Operacyjnego Kapitał Ludzki 2007-2013, Priorytet VI Rynek pracy otwarty dla wszystkich, Działanie 6.1 – Poprawa dostępu do zatrudnienia oraz wspieranie aktywności zawodowej w regionie, Poddziałanie 6.1.2. – Wsparcie powiatowych i wojewódzkich urzędów pracy w realizacji zadań na rzecz aktywizacji zawodowej osób bezrobotnych w regionie. Projekt ten

przewidywał wsparcie dla samego urzędu oraz jego pracowników zajmujących się aktywizacją zawodową bezrobotnych i był realizowany do końca marca 2014 r. Na jego realizację PUP w Wieluniu otrzymał dofinansowanie w wysokości niemal 201,3 tys. zł. Celem projektu była poprawa efektywności i jakości usług na rzecz aktywizacji zawodowej świadczonych przez PUP w Wieluniu. Cele te zostały osiągnięte poprzez utrzymanie 4 etatów dla pośredników pracy i dwóch etatów dla doradców zawodowych, ujętych w projektach z lat 2008-2013. W ramach projektu skierowano jednego pośrednika pracy na szkolenie merytoryczne bezpośrednio związane z potrzebami pracownika oraz specyfiką wykonywanych przez niego zadań służbowych.

Od kwietnia br. urząd realizuje projekt „Chcemy pomóc bezrobotnym VI” w ramach Poddziałania 6.1.2 Programu Operacyjnego Kapitał Ludzki. Celem projektu jest dalsza poprawa efektywności i jakości usług pośrednictwa pracy i poradnictwa zawodowego na rzecz aktywizacji zawodowej osób bezrobotnych z powiatu wieluńskiego do końca grudnia 2014 r. Na jego realizację PUP w Wieluniu otrzymał dofinansowanie w kwocie niemal 136,2 tys. zł. W ramach projektu kontynuujemy zatrudnienie 4 pośredników pracy i 2 doradców zawodowych.

Ponadto urząd pozyskał dodatkowe środki na realizację programów na rzecz promocji zatrudnienia, łagodzenia skutków bezrobocia i aktywizacji zawodowej z Funduszu Pracy z rezerwy Ministra Pracy i Polityki Społecznej. Dodatkową pulę środków, tj. 601,6 tys. zł przeznaczono na finansowanie programu wsparcia dla osób bezrobotnych do 25 roku życia oraz na program dla osób w szczególnej sytuacji na rynku pracy. W ramach powyższych działań przewidziano wsparcie w postaci organizacji staży, szkoleń, jednorazowych środków na podjęcie działalności gospodarczej, doposażenia/wyposażenia stanowiska pracy dla skierowanego bezrobotnego i prac interwencyjnych. Ponadto ze środków rezerwy Ministra ds. pracy pozyskano 430,9 tys. zł na realizację programu związanego z aktywizacją osób bezrobotnych do 30 roku życia. W programie przewidziano wsparcie dla bezrobotnych w formie: bonów szkoleniowych, bonów stażowych, bonów zatrudnieniowych, bonów na zasiedlenie, refundacji pracodawcy kosztów poniesionych na składki na ubezpieczenie społeczne należne od pracodawcy za skierowanie do pracy bezrobotnych do 30 roku życia, którzy podejmują zatrudnienie po raz pierwszy w życiu. W sumie do końca września 2014 r. urząd z rezerwy MPiPS pozyskał 1.032,5 tys. zł.

Działania zmierzające do pozyskiwania środków finansowych na aktywizację osób bezrobotnych z różnych dostępnych źródeł podejmowane są na bieżąco przez cały rok, w miarę uruchamiania poszczególnych rezerw. Wymagają one jednak przygotowywania odrębnych, a w przypadku pozyskiwania środków z UE skomplikowanych wniosków, opartych na dokładnych analizach, uwzględniających zarówno sytuację na lokalnym rynku pracy, jak również szczegółową kalkulację kosztów i spodziewanych efektów poszczególnych programów. Ponadto wszystkie realizowane przez urząd programy wymagają odrębnego rozliczania i stałego monitoringu w celu osiągnięcia założonych celów. Jednakże pomimo wszelkich trudności możliwość korzystania

z dodatkowych środków finansowych, w tym z Europejskiego Funduszu Społecznego jest istotnym elementem wspierania wszystkich naszych aktywnych działań i stanowi znaczne rozszerzenie działalności urzędu.

B. POŚREDNICTWO PRACY

Pośrednictwo pracy polega na udzielaniu pomocy bezrobotnym i poszukującym pracy w uzyskaniu odpowiedniego zatrudnienia, oraz pracodawcom w pozyskaniu pracowników o poszukiwanych kwalifikacjach zawodowych.

W okresie pierwszych trzech kwartałów 2014 roku pośrednictwo pracy realizowane było, między innymi poprzez pozyskiwanie ofert pracy przez pośredników (także w drodze bezpośrednich kontaktów z pracodawcami), kierowanie osób bezrobotnych na zgłoszone i pozyskane miejsca pracy oraz organizowanie giełd pracy. Ponadto urząd świadczył usługi z zakresu poradnictwa zawodowego, informacji zawodowej i szkoleń.

W okresie od początku roku do końca września z Centrum Aktywizacji Zawodowej w zakresie świadczenia usług pośrednictwa pracy, z wyłączeniem zatrudnienia subsydiowanego, współpracowało 104 pracodawców. Pośrednicy PUP przeprowadzili 1070 bezpośrednich wizyt u pracodawców, w wyniku których pozyskano 53 oferty pracy. Łączna liczba ofert pracy pozostających w dyspozycji urzędu w okresie pierwszych dziewięciu miesięcy 2014 r. wynosiła 743 oferty. Na wolne miejsca pracy niesubsydiowanej skierowano 509 bezrobotnych. Zorganizowano również 4 giełdy na 5 miejsc pracy. Uczestniczyło w nich dwóch pracodawców i 25 bezrobotnych. Giełdy zorganizowano dla osób w zawodach telemarketer, pracownik porządkowy.

Porównywalne zestawienie liczby ofert pracy w okresie od początku stycznia do końca września w latach 2011 – 2014 przedstawia poniższa tabela.

Wyszczególnienie:	Oferty przyjęte do realizacji w okresie I-IX	
	w liczbach bezwzględnych	dynamika: rok poprzedni = 100
2011 r.	743	48,0
2012 r.	817	110,0
2013 r.	735	90,0
2014 r.	743	101,1

W ciągu pierwszych dziewięciu miesięcy 2014 r. pracę podjęło 1931 osób bezrobotnych, co stanowi 51,4% ogółu wyłączeń z ewidencji urzędu. W porównaniu ze stanem sprzed roku łączna liczba wyłączeń z tego tytułu zmniejszyła się o 65 osób. Spośród podjęć pracy w ramach instrumentów

ryнку pracy współfinansowanych przez urząd największy udział w ogólnej ich liczbie stanowią prace interwencyjne – 21,1%.

Rozliczenie podjęć pracy oraz pozostałych instrumentów rynku pracy w okresie od początku stycznia do końca września w latach 2012 – 2014 przedstawia tabela znajdująca się na następnej stronie.

Wyszczególnienie		styczeń-wrzesień						
		2012		2013		2014		
		liczba osób	% udział w ogólnej liczbie podjęć pracy	liczba osób	% udział w ogólnej liczbie podjęć pracy	liczba osób	% udział w ogólnej liczbie podjęć pracy	
Podjęcia pracy		1761	100,0	1996	100,0	1931	100,0	
w tym	bez pośrednictwa PUP	1452	82,5	1587	79,5	1479	76,6	
	za pośrednictwem PUP	309	17,5	409	20,5	452	23,4	
	w tym	prace interwencyjne	79	4,5	50	2,5	54	2,8
		roboty publiczne	67	3,8	94	4,7	37	1,9
		podjęcia działalności gospodarczej	67	3,8	124	6,2	117	6,1
		refundacja kosztów zatrudnienia bezrobotnego	17	1,0	23	1,2	40	2,1
		zatrudnieni po przekwalifikowaniu	44	2,5	20	1,0	11	0,6
Pozostałe instrumenty rynku pracy								
Wyszczególnienie		styczeń-wrzesień						
		2012		2013		2014		
		liczba osób	% udział w ogólnej liczbie wyłączeń	liczba osób	% udział w ogólnej liczbie wyłączeń	liczba osób	% udział w ogólnej liczbie wyłączeń	
staże		404	11,6	390	19,5	414	21,4	
przygotowanie zawodowe w miejscu pracy		0	X	0	X	0	X	
prace społecznie użyteczne		64	1,8	67	3,4	105	5,4	
szkolenia		91	2,6	71	3,6	86	4,5	

Przyczynami wyłączeń osób bezrobotnych z ewidencji urzędu, wynikającymi z działalności Centrum Aktywizacji Zawodowej, są oprócz podjęć pracy pozostałe usługi i instrumenty rynku pracy, takie jak staże, prace społecznie użyteczne, czy też szkolenia. W okresie od początku stycznia do końca września bieżącego roku, przy pomocy w/w instrumentów rynku pracy, zaktywizowano łącznie 605 osób bezrobotnych, czyli o 7 osób więcej, niż w analogicznym okresie ubiegłego roku. Wśród działań inicjowanych w analizowanym okresie przez PUP, największe znaczenie miały staże.

C. ORGANIZACJA SZKOLEŃ

W okresie styczeń - wrzesień 2014 r. uruchomiono następujące szkolenia grupowe dla osób bezrobotnych:

- Obsługa i programowanie maszyn sterowanych numerycznie CNC - 10 osób,
- Szkolenie okresowe dla kierowców wykonujących transport drogowy rzeczy – 10 osób,
- Opiekun osób starszych z językiem niemieckim i praktyką zawodową – 10 osób,
- Profesjonalny przedstawiciel handlowy – 10 osób,
- Kurs prawa jazdy kat. C+E – 8 osób,
- Obsługa pilarek łańcuchowych – spalinowych – 8 osób,
- Eksploatacja urządzeń, instalacji i sieci elektroenergetycznych do 1 KV – 10 osób,
- Obsługa komputera dla początkujących wraz z obsługą kas fiskalnych – 15 osób.

Zorganizowano ponadto pięć szkoleń w ramach bonu, tj.: kwalifikacja wstępna w zakresie prawa jazdy kat. C i C+E, kurs prawa jazdy kat. C+E (x2), kwalifikacja wstępna przyspieszona w zakresie prawa jazdy kat. C i C+E (x2) . Łącznie w III kwartale br. szkolenia rozpoczęło 86 osób. Wśród nich 52,3% stanowiły osoby zamieszkałe na terenach wiejskich, 31,4% - kobiety, 17,4% bezrobotni w wieku do 25 roku życia, 43,0% bezrobotni w wieku powyżej 50 roku życia i 50,0% osoby długotrwale bezrobotne.

D. BON NA ZATRUDNIENIE ORAZ BON NA ZASIEDLENIE

Bon na zatrudnienie stanowi gwarancję zrefundowania pracodawcy, który zatrudni bezrobotnego do 30 roku życia na okres 18 miesięcy części kosztów wynagrodzenia wraz ze składkami na ubezpieczenie społeczne. Bon może otrzymać zarejestrowana w urzędzie osoba bezrobotna, która nie ukończyła 30 roku życia, a możliwość jego przyznania wynika z indywidualnego planu działania. Do końca września br. zaktywizowano w ramach bonu na zatrudnienie 1 osobę bezrobotną.

Bon na zasiedlenie skierowany jest do osób bezrobotnych do 30 roku życia, w związku z podjęciem poza miejscem dotychczasowego zamieszkania zatrudnienia, innej pracy zarobkowej lub działalności gospodarczej. Może zostać on przyznany w przypadku, gdy bezrobotny będzie osiągać wynagrodzenie lub przychód w wysokości co najmniej minimalnego wynagrodzenia za pracę brutto miesięcznie oraz będzie podlegał ubezpieczeniom społecznym, odległość od miejsca dotychczasowego zamieszkania do miejscowości, w której zamieszka w związku z podjęciem zatrudnienia, innej pracy zarobkowej lub działalności gospodarczej wynosi co najmniej 80 km lub czas dojazdu do tej miejscowości i powrotu do miejsca dotychczasowego zamieszkania środkami

transportu zbiorowego przekracza łącznie co najmniej 3 godziny dziennie, będzie pozostawał w zatrudnieniu, wykonywał inną pracę zarobkową lub będzie prowadził działalność gospodarczą przez okres co najmniej 6 miesięcy. Według stanu na 30 wrzesień 2014 r. w ramach bonu na zasiedlenie zaktywizowanych zostało 8 osób bezrobotnych.

E. PORADNICTWO ZAWODOWE, INFORMACJA ZAWODOWA ORAZ POMOC W AKTYWNYM POSZUKIWANIU PRACY

Poradnictwo zawodowe można zdefiniować jako proces, w którym doradca zawodowy pomaga jednostkom lub grupom w wyborze lub zmianie zawodu i zatrudnienia, kierunku kształcenia lub szkolenia zawodowego. Uwzględnia przy tym możliwości psychofizyczne i sytuację życiową klienta, a także potrzeby rynku pracy. Doradca zawodowy pomaga osobom, które muszą stawiać czoła problemom bezpośrednio związanym z brakiem zatrudnienia. Pomagając klientowi w zrozumieniu siebie i poznaniu zależności w świecie pracy, doradca może zastosować zarówno indywidualne, jak i grupowe metody i techniki.

W okresie styczeń - wrzesień 2014 roku w PUP w Wieluniu szeroko rozumiane poradnictwo zawodowe realizowane było poprzez:

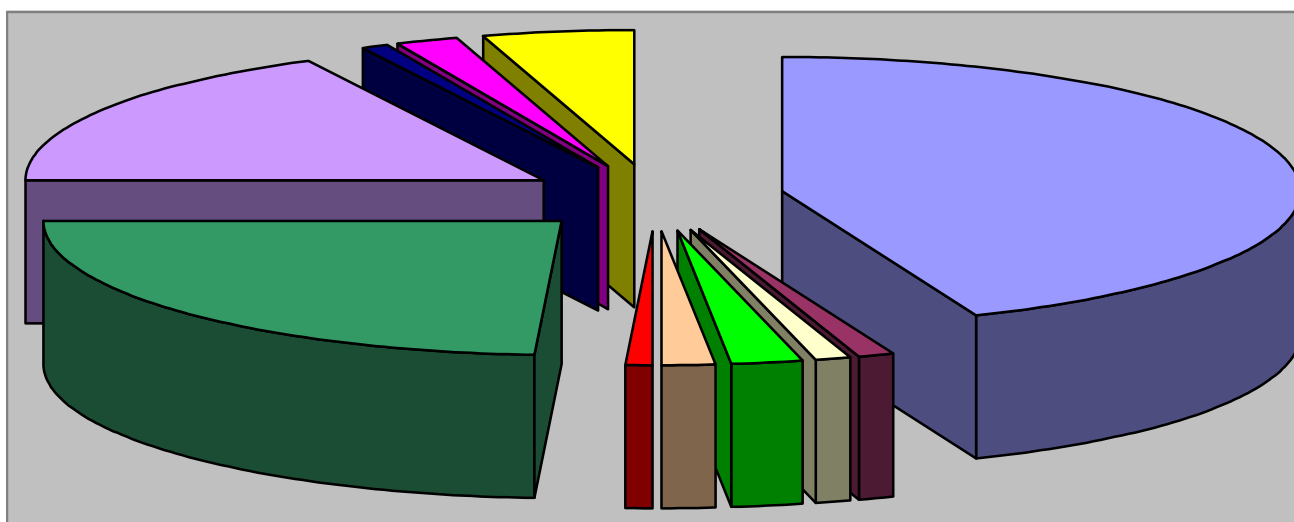
- poradnictwo zawodowe indywidualne (1145 osób),
- poradnictwo grupowe (10 spotkań grupowych, w których udział wzięło 69 osób, w tym 58 kobiet),
- informacja zawodowa indywidualna (1101 osób, w tym 527 kobiet),
- grupowe spotkania informacyjne (11 grup liczących łącznie 83 osób),
- zajęcia aktywizacyjne (39 osób),
- kluby pracy (30 osób).

VIII. WYDATKI NA REALIZACJĘ ZADAŃ PUP W WIELUNIU

Wydatki na realizację zadań PUP w Wieluniu w okresie styczeń - wrzesień 2014 r. wyniosły 10.213,2 tys. zł, czyli o 1.007,7 tys. zł mniej, niż w analogicznym okresie ubiegłego roku. Największą pozycję w wydatkach stanowią programy na rzecz promocji zatrudnienia, które pochłonęły 5.431,0 tys. zł, czyli o 272,6 tys. zł mniej, niż w ubiegłym roku. W porównaniu do analogicznego okresu ubiegłego roku zmniejszyły się (o 604,8 tys. zł) wydatki na zasiłki dla bezrobotnych oraz wydatki na dodatki aktywizacyjne o 29,6 tys. zł.

Szczegółowa analiza struktury wydatków na aktywne formy przeciwdziałania bezrobociu, obejmująca dziewięć miesięcy bieżącego roku wskazuje, że w porównaniu z analogicznym okresem 2013 r. zwiększyły się wydatki na szkolenia, prace społecznie użyteczne, dotacje oraz refundacja kosztów wyposażenia i doposażenia stanowiska pracy. Zmniejszeniu natomiast uległy wydatki na prace interwencyjne, roboty publiczne, stypendia i składki na ubezpieczenie społeczne, koszty dojazdu, oraz inne programy (w tym badania lekarskie).

Strukturę wydatków na realizację zadań PUP w analizowanym okresie przedstawia poniższy wykres, natomiast szczegółowe dane z lat 2011-2014 znajdują się w tabeli na str. 32.



■ zasiłki dla bezrobotnych	■ dodatki aktywizacyjne
■ szkolenia	■ prace interwencyjne
■ roboty publiczne	■ prace społecznie użyteczne
■ dotacje na rozpoczęcie działalności gospodarczej	■ stypendia i składki na ubezpieczenie społeczne
■ inne programy	■ inne wydatki FP
■ refundacja doposażenia stanowisk pracy	

IX. PODSUMOWANIE

Obserwując aktualną sytuację na rynku pracy w powiecie wieluńskim należy stwierdzić, że w ostatnim okresie zaczęła się ona poprawiać. Poziom bezrobocia spada, korzystniej kształtują się wskaźniki napływu do bezrobocia, odpływu z bezrobocia oraz płynności rynku pracy, rośnie liczba osób wyłączonych z ewidencji urzędu. Liczba osób bezrobotnych w porównaniu z analogicznym okresem roku ubiegłego zmniejszyła się o 421 osób, a w porównaniu z końcem ubiegłego roku o 609 osób.

Ogłoszona przez GUS stopa bezrobocia dla powiatu wieluńskiego wynosiła w końcu września br. 11,1% i była niższa, niż przed rokiem o 1,2 stopnia procentowego. W tym samym okresie stopa bezrobocia w województwie łódzkim wynosiła 12,1%, a w skali całego kraju – 11,5%.

Nadal trudną sytuację na rynku pracy pogłębia niekorzystna struktura bezrobocia. Wyższy, niż w roku ubiegłym jest odsetek bezrobotnych z wykształceniem wyższym oraz osób długotrwale bezrobotnych. Nadal w trudnej sytuacji na rynku pracy są kobiety, bowiem mają większe trudności ze znalezieniem zatrudnienia (stanowią jedynie 44,0% osób, które podjęły pracę) oraz osoby niepełnosprawne.

Istotnym czynnikiem mającym wpływ na aktywizację osób bezrobotnych są działania PUP w zakresie pozyskiwania dodatkowych środków finansowych i realizacji programów skierowanych do grup szczególnie naznaczonych bezrobociem. Świadczy o tym dość znaczna liczba wyłączeń w ramach usług i instrumentów rynku pracy objętych działaniem tych programów. Wyżej wymienione działania urzędu również w najbliższym okresie stworzą możliwość objęcia nimi dodatkowych grup zarejestrowanych bezrobotnych.

Sporządziła: Lidia Włodarczyk

Sytuacja na rynku pracy w województwie łódzkim w okresie styczeń – wrzesień 2014 r. w ujęciu tabelarycznym.

Województwo Powiatowy Urząd Pracy	Zarejestrowani bezrobotni według wybranych kategorii (stan na 30.09.2014 r.)										Napływ od początku roku	Odpływ od początku roku	Podjęcia pracy od początku roku	Oferty pracy od początku roku	Stopa bezrobocia (dane GUS)
	Ogółem	w tym													
		kobiety	zamieszkali na wsi	z prawem do zasłki	długotrwale bezrobotni (pow. 12 m-cy)	w okresie do 12 m-cy od dnia uk. nauki	bez kwalifikacji zawodowych	do 25 roku życia	powyżej 50 roku życia	ktoży ukończ. szkołę wyższą do 27 roku życia					
woj. łódzkie	128 394	63 648	42 354	10 005	15 635	7 963	76 876	4 907	42 723	19 264	112794	136 026	65 864	42 899	12,1
Łódź	37 742	18 081	0	4 005	4 621	3 013	23 446	679	16 561	3 156	29 247	33 685	15 596	10 066	11,1
Łódź – Wschód	3 125	1 370	1 908	190	470	314	1 555	118	1 122	493	2 988	3 338	1 651	1 031	11,8
Brzeziny	1 479	663	801	98	162	140	895	61	453	257	1 542	1 891	922	596	13,0
Pabianice	6 341	2 977	1 529	565	835	457	3 774	238	2 667	736	5 763	6 974	3 357	2 148	14,2
Zgierz	9 308	4 405	2 375	507	1 207	546	5 675	240	3 041	1 127	7 808	9 987	5 013	3 411	15,4
Łęczyca	3 067	1 471	1 977	129	214	140	2 046	137	1 046	715	2 335	2 835	1 140	571	14,3
Piotrków Tryb.	7 551	3 738	3 233	646	1 000	343	4 214	313	2 331	1 255	7 124	8 502	4 132	2 615	11,3 i 11,4
Bełchatów	6 160	3 524	2 370	365	764	652	3 763	289	1 287	1 020	5 051	6 467	3 222	2 184	11,2
Opoczno	4 209	2 194	2 794	269	719	189	2 214	217	923	809	4 369	5 510	3 119	2 001	13,9
Pajęczno	2 272	1 191	1 705	90	291	99	1 270	139	680	505	2 015	2 604	1 493	1 031	11,3
Radomsko	6 126	3 335	3 042	270	714	105	3 878	229	1 684	902	4 470	5 653	2 704	1 855	14,1
Tomaszów Maz.	5 905	2 945	2 425	528	863	318	3 241	274	1 722	904	6 788	9 205	4 364	2 979	13,3
Sieradz	6 460	3 232	3 179	362	639	267	3 800	434	1 158	1 585	5 732	6 650	3 044	2 009	12,3
Wieluń	3 685	1 832	2 372	158	421	160	2 198	226	932	856	3 146	3 755	1 931	1 245	11,1
Zduńska Wola	3 907	2 016	1 172	392	428	215	2 351	202	795	708	3 421	3 841	1 824	1 133	14,8
Poddębice	2 219	1 013	1 712	131	178	47	1 447	121	471	533	1 726	2 206	1 061	667	13,2
Łask	3 151	1 490	2 011	199	328	166	2 007	170	880	616	2 560	3 178	1 459	953	16,2
Wieruszów	1 622	873	1 242	77	201	78	858	124	571	416	1 664	2 056	1 009	652	8,9
Skieriewice	2 808	1 493	1 027	249	402	226	1 452	143	713	497	3 569	4 411	2 308	1 557	9,8 i 6,8
Łowicz	3 097	1 423	1 747	214	388	97	1 683	176	931	587	3 311	3 803	1 765	1 169	9,4
Rawa Mazowiecka	1 607	770	794	150	189	114	854	90	493	367	1 960	2 351	993	614	7,7
Kutno	6 553	3 612	2 939	411	601	277	4 255	287	2 262	1 220	6 205	7 124	3 757	2 412	15,9

Stopa bezrobocia dla kraju wg GUS na koniec września 2014 r. – 11,5%

* podano stopę bezrobocia w kolejności: dla powiatu grodzkiego i ziemskiego

Sytuacja na rynku pracy w powiecie wieluńskim w okresie styczeń – wrzesień w latach 2013 – 2014.

	Ludność w wieku produkcyjnym		Liczba osób bezrobotnych											Napływ i odpływ bezrobotnych							
	stan na 31.12.2013 r.		a – stan na 30.09.2013 r. b – stan na 30.09.2014 r.											a – styczeń-wrzesień 2013 r. b – styczeń-wrzesień 2014 r.							
	ogółem.	kobiety	ogółem	kobiety	z prawem do zasiłku	ogółem	z wykształceniem wyższym	z wykształceniem średnim	z wykształceniem podstawowym	z wykształceniem zawodowym	z wykształceniem technicznym	z wykształceniem zawodowym	z wykształceniem wyższym	z wykształceniem średnim	z wykształceniem podstawowym	Napływ	odpływ	podjęcia pracy ogółem	rozpoczęcie stażu lub przygotowania zaw.	rozpoczęcie pracy spoecnie uzyćcznej	rozpoczęcie szkolenia
Powiat	48 815	22 669	a	4106	2053	446	a	2258	270	1087	1041	863	55	a	3523	3649	1996	390	67	71	
	48 421	22 459	b	3685	1832	421	b	2198	226	932	856	808	58	b	3146	3755	1931	414	105	86	
Miasto	15 442	7 508	a	1480	732	178	a	835	68	338	265	383	23	a	1261	1263	685	128	18	20	
	15 040	7 282	b	1313	638	168	b	805	56	298	199	352	16	b	1103	1321	647	139	25	41	
Gminy wiejskie:																					
Biała	3 446	1 559	a	245	127	14	a	136	30	80	91	40	0	a	200	214	119	23	4	2	
	3 416	1 539	b	222	122	22	b	132	17	61	64	41	4	b	181	217	116	24	5	6	
Czarnożyły	2 786	1 293	a	235	120	18	a	130	17	64	79	27	3	a	192	191	109	30	7	3	
	2 786	1 278	b	177	82	16	b	119	5	52	46	28	1	b	150	212	119	26	15	4	
Konopnica	2 347	1 030	a	209	106	19	a	117	17	59	62	34	3	a	166	162	82	16	6	4	
	2 331	1 032	b	196	102	18	b	119	11	47	58	27	3	b	155	177	89	20	12	3	
Mokrsko	3 323	1 494	a	241	128	29	a	135	15	70	73	53	2	a	230	253	165	19	4	3	
	3 320	1 498	b	197	96	21	b	111	19	51	68	41	3	b	199	243	135	22	5	2	
Osjaków	2 933	1 352	a	256	136	27	a	131	11	71	69	53	2	a	209	199	110	21	5	9	
	2 931	1 350	b	230	112	26	b	133	18	67	59	50	6	b	182	220	103	19	4	5	
Ostrówek	2 847	1 305	a	232	126	19	a	127	16	50	61	38	5	a	207	206	117	26	5	5	
	2 818	1 288	b	213	109	24	b	124	18	54	65	31	2	b	201	239	137	39	7	5	
Pątnów	3 985	1 816	a	269	138	26	a	137	30	79	99	40	5	a	240	280	142	35	5	8	
	3 987	1 828	b	261	142	25	b	154	27	70	94	48	9	b	223	283	133	32	11	2	
Skomlin	2 100	962	a	170	82	22	a	84	8	56	40	27	3	a	139	150	77	13	8	2	
	2 143	985	b	135	68	15	b	81	8	40	26	27	3	b	149	187	80	17	15	7	
Wierzchlas	4 062	1 820	a	352	162	40	a	198	28	96	92	72	3	a	320	346	196	37	4	5	
	4 067	1 830	b	322	157	32	b	186	23	75	83	69	6	b	274	310	169	33	4	7	
Wieluń	5 544	2 530	a	417	196	54	a	228	30	124	110	96	6	a	359	385	194	42	1	10	
	5 582	2 549	b	419	204	54	b	234	24	117	94	94	3	b	329	346	203	43	2	4	

Zestawienie poziomu bezrobocia w poszczególnych grupach bezrobotnych w latach 2010 – 2014 (stan z końca września).

Wyszczególnienie: a – liczba bezwzględna b – struktura w %		2010 r.	2011 r.	2012 r.	2013 r.	2014 r.
ogółem bezrobotni	a b	3449 100,0	3498 100,0	4040 100,0	4106 100,0	3685 100,0
w tym kobiety	a b	1650 47,8	1776 50,8	2076 51,4	2053 50,0	1832 49,7
w tym zamieszkali na wsi	a b	2146 62,2	2218 63,4	2581 63,9	2626 64,0	2372 64,4
w tym posiadający gospodarstwo rolne	a b	214 6,2	199 5,7	235 5,8	253 6,2	251 6,8
w tym bez prawa do zasiłku	a b	2984 86,5	3062 87,5	3437 85,1	3660 89,1	3264 88,6
osoby poprzednio pracujące	a b	2633 76,3	2707 77,4	3253 80,5	3314 80,7	3059 83,0
w tym: zwolnieni z przyczyn dot. zakładu pracy	a b	117 3,4	86 2,5	126 3,1	222 5,4	160 4,3
osoby dotychczas nie pracujące	a b	816 23,7	791 22,6	787 19,5	792 19,3	626 17,0
osoby w okresie do 12 m-cy od dnia ukończenia szkoły	a b	164 4,8	290 8,3	309 7,6	270 6,6	226 6,1
do 25 roku życia	a b	974 28,2	965 27,6	1096 27,1	1041 25,4	856 23,2
które ukończyły szkołę wyższą do 27 roku życia	a b	77 2,2	87 2,5	74 1,8	55 1,3	58 1,6
długotrwale bezrobotne	a b	1656 48,0	1816 51,9	1978 49,0	2258 55,0	2198 59,6
powyżej 50 roku życia	a b	741 21,5	714 20,4	887 22,0	863 21,0	808 21,9
bez kwalifikacji zawodowych	a b	805 23,3	922 26,4	941 23,3	1087 26,5	932 25,3
bez doświadczenia zawodowego	a b	981 28,4	975 27,9	1026 25,4	1030 25,1	867 23,5
bez wykształcenia średniego	a b	1885 54,7	1939 55,4	2233 55,3	2287 55,7	2034 55,2
samotnie wychowujące co najmniej jedno dziecko do 18 roku życia	a b	155 4,5	178 5,1	252 6,2	288 7,0	252 6,8
Które po odbyciu kary pozbawienia wolności nie podjęły zatrudnienia	a b	28 0,8	40 1,1	52 1,3	65 1,6	68 1,8
niepełnosprawni	a b	133 3,5	165 4,7	171 4,2	162 3,9	158 4,3
wskaźnik napływu do bezrobocia za okres I-IX		94,7	88,4	99,8	83,2	73,3
wskaźnik odpływu z bezrobocia za okres I-IX		109,9	95,5	92,5	86,2	87,4
wskaźnik płynności rynku pracy za okres I-IX		55,8	55,2	46,9	56,7	61,4

Bilans bezrobocia w okresie styczeń-wrzesień 2013 i 2014 r.

Wyszczególnienie: o – ogółem k – kobiety		2013		2014			
		ogółem	w tym zam. na terenach wiejskich	ogółem	w tym zam. na terenach wiejskich		
Bezrobotni wg stanu w końcu grudnia poprzedniego roku	o	4232	2750	4294	2763		
	k	2075	1346	2045	1319		
Bezrobotni zarejestrowani w analizowanym okresie	o	3523	2260	3146	2043		
	k	1616	1054	1496	998		
z teg o	po raz pierwszy	o	869	592	737	534	
		k	409	279	354	253	
	po raz kolejny	o	2654	1668	2409	1509	
		k	1207	775	1142	745	
Bezrobotni wyłączeni z ewidencji w analizowanym okresie	o	3649	2384	3755	2434		
	k	1638	1079	1709	1123		
z teg o	podjęcia pracy	o	1996	1310	1931	1284	
		k	857	566	850	587	
		niesubsydiowanej	o	1705	1088	1675	1093
			k	765	503	768	533
		subsydiowanej	o	291	222	256	191
			k	92	63	82	54
	z teg o	prac interwencyjnych	o	50	34	54	43
			k	30	19	20	14
	z teg o	robót publicznych	o	94	94	37	34
			k	12	12	4	2
	z teg o	podjęcia działalności gospodarczej	o	124	81	117	81
			k	43	26	35	21
	z teg o	podjęcia pracy w ramach refundacji kosztów zatrudnienia bezrobotnego	o	23	13	40	29
			k	7	6	19	14
	z teg o	inne	o	0	0	8	4
			k	0	0	4	3
		rozpoczęcia szkolenia	o	71	50	86	45
			k	11	7	27	13
		rozpoczęcia stażu	o	390	261	414	275
			k	278	194	253	166
	rozpoczęcia przygotowania zawodowego	o	0	0	0	0	
		k	0	0	0	0	
	rozpoczęcia prac społecznie użytecznych	o	67	49	105	80	
		k	28	20	47	34	
	odmowy przyjęcia propozycji odpowiedniego zatrudnienia lub innej formy aktywizacji	o	20	13	30	16	
		k	10	7	13	7	
	niepotwierdzenia gotowości	o	589	391	644	401	
		k	178	118	228	142	
	dobrowolnej rezygnacji	o	267	176	302	201	
		k	150	98	178	120	
	podjęcia nauki	o	0	0	1	1	
		k	0	0	0	0	
	ukończenia 60 i więcej lat	o	18	7	14	10	
		k	13	4	8	5	
	nabycia praw emerytalnych lub rentowych	o	16	9	24	14	
		k	3	1	8	5	
	Innych	o	215	118	204	107	
		k	110	64	97	44	
Bezrobotni wg stanu w końcu września	o	4106	2626	3685	2372		
	k	2053	1321	1832	1194		

Bilans bezrobocia wśród osób będących w szczególnej sytuacji na rynku pracy w okresie I-IX 2013 i 2014 r.

Wyszczególnienie: o – ogółem k - kobiety		Bezrobotni								
		do 25 roku życia		powyżej 50 roku życia		Długotrwałe				
		2013 r.	2014 r.	2013 r.	2014 r.	2013 r.	2014 r.			
Bezrobotni wg stanu w końcu roku poprzedzającego		o	1070	1000	923	978	2122	2422		
		k	569	497	299	304	1069	1228		
Bezrobotni zarejestrowani w analizowanym okresie		o	1287	1110	575	563	1413	1314		
		k	630	587	204	226	751	644		
z tego	po raz pierwszy	o	540	422	115	118	×	×		
		k	246	209	44	59				
z tego	po raz kolejny	o	747	688	460	445	1413	1314		
		k	384	378	160	167	751	644		
Bezrobotni wyłączeni z ewidencji w analizowanym okresie		o	1191	1134	635	733	1277	1538		
		k	602	564	202	256	670	731		
z tego z przyczyn	podjęcia pracy		o	602	551	293	256	578	658	
			k	294	273	63	58	314	319	
	z tego	niesubsydiowanej		o	548	501	215	206	476	562
				k	271	261	55	46	277	288
		subsydiowanej		o	54	50	78	50	102	96
				k	23	12	8	12	37	31
		prac interwencyjnych		o	17	15	3	12	26	23
				k	10	4	2	4	19	11
		robót publicznych		o	5	1	65	21	48	22
				k	2	0	5	2	6	2
		podjęcia działalności gospodarczej		o	24	23	9	14	25	35
				k	10	5	1	5	10	11
		podjęcia pracy w ramach refundacji kosztów zatrudnienia bezrobotnego		o	8	10	1	2	3	12
				k	1	2	0	1	2	6
		inne		o	0	1	0	1	0	4
				k	0	1	0	0	0	1
	rozpoczęcia szkolenia		o	15	15	26	37	25	43	
			k	0	2	9	16	5	16	
	rozpoczęcia stażu		o	240	205	39	93	138	159	
			k	166	127	27	48	110	97	
rozpoczęcia przygotowania zawodowego		o	0	0	0	0	0	0		
		k	0	0	0	0	0	0		
rozpoczęcia prac społecznie użytecznych		o	3	2	34	48	59	96		
		k	2	0	9	13	27	45		
odmowy przyjęcia propozycji odpowiedniego zatrudnienia lub innej formy aktywizacji		o	7	11	5	9	11	18		
		k	3	4	1	3	4	8		
niepotwierdzenia gotowości		o	217	226	62	78	248	332		
		k	73	83	10	18	97	132		
dobrowolnej rezygnacji		o	85	98	18	49	122	142		
		k	45	57	9	26	75	85		
podjęcia nauki		o	0	1	0	0	0	0		
		k	0	0	0	0	0	0		
ukończenia 60 i więcej lat		o	×	×	18	14	16	11		
		k			13	8	11	5		
nabycia praw emerytalnych lub rentowych		o	2	0	11	18	7	8		
		k	2	0	1	6	1	2		
innych		o	20	25	129	131	73	71		
		k	17	18	60	60	26	22		
Bezrobotni, którzy w analizowanym okresie utracili status osoby będącej w szczególnej sytuacji na rynku pracy		o	125	120	×	×	×	×		
		k	63	62						
Bezrobotni wg stanu w końcu września		o	1041	856	863	808	2258	2198		
		k	534	458	301	274	1150	1141		

Bezrobotni z prawem do zasiłku

Wyszczególnienie: a - stan na koniec b - struktura w % c - dynamika do analogicznego okresu ubiegłego roku		III kwartał 2012		III kwartał 2013		III kwartał 2014	
		ogółem	Kobiety	ogółem	Kobiety	Ogółem	kobiety
Ogółem	a	603	322	446	228	421	209
	b	100,0	53,4	100,0	51,1	100,0	49,6
	c	138,3	153,3	74,0	70,8	94,4	91,7
zamieszkali na wsi	a	359	196	268	137	253	122
	b	59,5	32,5	60,1	30,7	60,1	29,0
	c	130,5	140,0	74,7	69,9	94,4	89,1
osoby w okresie do 12 m-cy od dnia ukończenia szkoły	a	8	8	5	2	8	4
	b	1,3	1,3	1,1	0,4	1,9	1,0
	c	160,0	160,0	62,5	25,0	160,0	200,0
do 25 roku życia	a	68	44	34	15	40	21
	b	11,3	7,3	7,6	3,4	9,5	5,0
	c	174,4	191,3	50,0	34,1	117,6	140,0
które ukończyły szkołę wyższą do 27 roku życia	a	5	5	1	0	5	3
	b	0,8	0,8	0,2	X	1,2	0,7
	c	125,0	125,0	20,0	X	500,0	X
długotrwale bezrobotni	a	6	2	1	0	6	1
	b	1,0	0,3	0,2	X	1,4	0,2
	c	75,0	200,0	16,7	X	600,0	X
kobiety które nie podjęły zatrudnienia po urodzeniu dziecka	a	X	31	X	26	X	36
	b	X	5,1	X	5,8	X	8,6
	c	X	119,2	X	83,9	X	138,5
powyżej 50 roku życia	a	241	99	176	70	189	80
	b	40,0	16,4	39,5	15,7	44,9	19,0
	c	141,8	170,7	73,0	70,7	107,4	114,3
bez kwalifikacji zawodowych	a	65	47	70	38	59	38
	b	10,8	7,8	15,7	8,5	14,0	9,0
	c	130,0	174,0	107,7	80,9	84,3	100,0
bez doświadczenia zawodowego	a	2	2	3	2	0	0
	b	0,3	0,3	0,7	0,4	X	X
	c	X	X	150,0	100,0	X	X
bez wykształcenia średniego	a	320	143	203	74	198	70
	b	53,1	23,7	45,5	16,6	47,0	16,6
	c	135,6	188,2	63,4	51,7	97,5	94,6
samotnie wychowujące co najmniej jedno dziecko do 18 roku życia	a	24	23	21	18	10	10
	b	4,0	3,8	4,7	16,6	2,4	2,4
	c	150,0	164,3	87,5	78,3	47,6	55,6
które po odbyciu kary pozbawienia wolności nie podjęły zatrudnienia	a	2	0	2	0	2	1
	b	0,3	X	0,4	X	0,5	0,2
	c	100,0	X	100,0	X	100,0	x
niepełnosprawni	a	24	10	40	21	33	12
	b	4,0	1,7	9,0	4,7	7,8	2,9
	c	82,8	111,1	166,7	210,0	82,5	57,1

Bezrobotni według wykształcenia

WYSZCZEGÓLNIENIE: a – stan na koniec III kw. b – % udział w ogólnej liczbie bezrobotnych		2013 r.						2014 r.					
		ogółem	kobiety	długotrwale bezrobotni	do 25 roku życia	powyżej 50 roku życia	bez kwalifikacji zawodowych	ogółem	kobiety	długotrwale bezrobotni	do 25 roku życia	powyżej 50 roku życia	bez kwalifikacji zawodowych
ogółem	a b	4106 100,0	2053 50,0	2258 55,0	1041 25,4	863 21,0	1087 26,5	3685 100,0	1832 49,7	2198 59,6	856 23,2	808 21,9	932 25,3
wyższe	a b	479 11,7	357 8,7	218 5,3	87 2,1	30 0,7	X	480 13,0	356 9,7	240 6,5	83 2,3	28 0,7	X
policealne i śr. zawodowe	a b	897 21,8	502 12,2	433 10,5	255 6,2	182 4,4	121 2,9	765 20,8	437 11,8	424 11,5	197 5,3	161 4,4	89 2,4
LO	a b	443 10,8	298 7,3	211 5,1	220 5,4	28 0,7	265 6,5	406 11,0	273 7,4	203 5,5	185 5,0	31 0,8	258 7,0
zasadnicze zawodowe	a b	1362 33,2	546 13,3	766 18,7	344 8,4	339 8,3	126 3,1	1210 32,8	460 12,5	727 19,7	281 7,6	323 8,8	103 2,8
gimnazjalne i niższe	a b	925 22,5	350 8,5	630 15,3	135 3,3	284 6,9	575 14,0	824 22,4	306 8,3	604 16,4	110 3,0	265 7,2	482 13,1

Bezrobotni według stażu pracy

WYSZCZEGÓLNIENIE: a – stan na koniec III kw. b – % udział w ogólnej liczbie bezrobotnych		2013 r.						2014 r.					
		ogółem	kobiety	długotrwale bezrobotni	do 25 roku życia	powyżej 50 roku życia	bez kwalifikacji zawodowych	ogółem	kobiety	długotrwale bezrobotni	do 25 roku życia	powyżej 50 roku życia	bez kwalifikacji zawodowych
ogółem	a b	4106 100,0	2053 50,0	2258 55,0	1041 25,4	863 21,0	1087 26,5	3685 100,0	1832 49,7	2198 59,6	856 23,2	808 21,9	932 25,3
do 1 roku	a b	672 16,4	338 8,2	434 10,6	229 5,6	75 1,8	197 4,8	656 17,8	341 9,3	413 11,2	239 6,5	60 1,6	215 5,9
1 – 5 lat	a b	1020 24,8	572 13,9	569 13,9	291 7,1	54 1,3	236 5,7	918 24,9	521 14,2	551 14,9	224 6,0	61 1,7	185 5,0
5 – 10 lat	a b	565 13,8	304 7,4	293 7,1	8 0,2	65 1,6	93 2,3	542 14,7	281 7,6	322 8,7	10 0,3	64 1,7	83 2,3
10 – 20 lat	a b	541 13,2	248 6,0	324 7,9	X	218 5,3	93 2,3	459 12,4	203 5,5	299 8,1	X	186 5,0	79 2,1
20 – 30 lat	a b	351 8,5	123 3,0	194 4,7	X	257 6,3	42 1,0	331 9,0	104 2,8	191 5,2	X	261 7,1	36 1,0
30 i więcej	a b	165 4,0	46 1,1	64 1,6	X	163 4,0	22 0,5	153 4,2	42 1,1	58 1,6	X	151 4,1	20 0,5
bez stażu	a b	792 19,3	422 10,3	380 9,3	513 12,5	31 0,8	404 9,8	626 17,0	340 9,2	364 9,9	383 10,4	25 0,7	314 8,5

Bezrobotni według czasu pozostawania bez pracy

WYSZCZEGÓLNIENIE: a – stan na koniec III kw. b – % udział w ogólnej liczbie bezrobotnych		2013 r.						2014 r.					
		ogółem	kobiety	długotrwałe bezrobotni	do 25 roku życia	powyżej 50 roku życia	bez kwalifikacji zawodowych	ogółem	kobiety	długotrwałe bezrobotni	do 25 roku życia	powyżej 50 roku życia	bez kwalifikacji zawodowych
ogółem	a b	4106 100,0	2053 50,0	2258 55,0	1041 25,4	863 21,0	1087 26,5	3685 100,0	1832 49,7	2198 59,6	856 23,2	808 21,9	932 25,3
do 1 miesiąca	a b	389 9,5	188 4,6	41 1,0	176 4,3	43 1,0	118 2,9	394 10,7	175 4,7	64 1,7	167 4,5	47 1,3	101 2,7
1 – 3 miesięcy	a b	548 13,3	272 6,6	93 2,3	201 4,9	95 2,3	159 3,9	451 12,2	213 5,8	82 2,2	159 4,3	83 2,2	87 2,4
3 – 6 miesięcy	a b	511 12,4	267 6,5	97 2,4	150 3,7	93 2,3	125 3,0	473 12,8	245 6,6	107 2,9	125 3,4	118 3,2	126 3,4
6 – 12 miesięcy	a b	882 21,5	411 10,0	261 6,4	228 5,6	170 4,1	200 4,9	629 17,1	271 7,4	213 5,8	157 4,3	140 3,8	142 3,9
12 – 24 miesięcy	a b	807 19,7	417 10,2	806 19,6	187 4,6	159 3,9	193 4,7	688 18,7	367 10,0	687 18,6	144 3,9	117 3,2	177 4,8
pow. 24 miesięcy	a b	969 23,6	498 12,1	960 23,4	99 2,4	303 7,4	292 7,1	1050 28,5	561 15,2	1045 28,4	104 2,8	303 8,2	299 8,1

Bezrobotni według wieku

WYSZCZEGÓLNIENIE: a – stan na koniec III kw. b – % udział w ogólnej liczbie bezrobotnych		2013 r.				2014 r.			
		ogółem	kobiety	długotrwałe bezrobotni	bez kwalifikacji zawodowych	ogółem	kobiety	długotrwałe bezrobotni	bez kwalifikacji zawodowych
ogółem	a b	4106 100,0	2053 50,0	2258 55,0	1087 26,5	3685 100,0	1832 49,7	2198 59,6	932 25,3
18 – 24 lat	a b	1041 25,4	534 13,0	413 10,1	447 10,9	856 23,2	458 12,4	361 9,8	358 9,7
25 – 34 lat	a b	1191 29,0	708 17,2	649 15,8	233 5,7	1083 29,4	637 17,3	648 17,6	225 6,1
35 - 44 lat	a b	748 18,2	380 9,3	460 11,2	133 3,2	694 18,8	346 9,4	479 13,0	115 3,1
45 – 54 lat	a b	627 15,3	283 6,9	409 10,0	135 3,3	531 14,4	240 6,5	371 10,0	98 2,7
55 – 59 lat	a b	373 9,1	148 3,6	237 5,8	100 2,4	356 9,7	143 3,9	228 6,2	93 2,5
60 i więcej lat	a b	126 3,1	X	90 2,2	39 0,9	165 4,5	8 0,2	111 3,0	43 1,2

Wydatki na realizację zadań PUP w Wieluniu w okresie styczeń – wrzesień w latach 2012 - 2014

WYDATKI		2012 r.		2013 r.		2014 r.	
		kwota w tys. zł	struktura w %	kwota w tys. zł	struktura w %	kwota w tys. zł	struktura w %
Wydatki ogółem		8964,8	100,0	11220,9	100,0	10213,2	100,0
z tego	Zasiłki dla bezrobotnych	5413,1	60,4	5091,3	45,4	4486,5	43,9
	Dodatki aktywizacyjne	126,7	1,4	131,9	1,2	102,3	1,0
	Programy na rzecz promocji zatrudnienia	3200,6	35,7	5703,6	50,8	5431,0	53,2
	szkolenia	39,0	0,4	110,6	1,0	131,4	1,3
	prace interwencyjne	211,1	2,4	245,5	2,2	226,6	2,2
	roboty publiczne	129,1	1,5	434,8	3,0	166,0	1,6
	prace społecznie użyteczne	30,9	0,3	43,9	0,4	70,4	0,7
	dotacje	1058,0	11,8	2429,7	21,7	2464,8	24,1
	refundacja kosztów wyposażenia i doposażenia stanowiska pracy	105,0	1,2	359,6	3,2	473,4	4,7
	stypendia i składki na ubezpieczenie społeczne	1286,0	14,3	1956,2	17,4	1801,1	17,6
	koszty dojazdu	50,3	0,6	93,2	0,8	0,0	X
	programy specjalne	270,7	3,0	1,9	0,1	0,0	X
	inne programy	20,5	0,2	112,2	1,0	97,3	1,0
	Inne wydatki FP	224,4	2,5	294,1	2,6	193,4	1,9