



Powiatowy Urząd Pracy

w Wieluniu

INFORMACJA

O STANIE I STRUKTURZE

BEZROBOCIA

W POWIECIE WIELUŃSKIM

WG STANU NA 31.12.2014 r.

Akceptuję:

Sporządziła: Lidia Włodarczyk

Wieluń, marzec 2015 r.

SPIS TREŚCI

I.	Wprowadzenie.....	- 3 -
II.	Uwagi metodyczne.....	- 4 -
III.	Krótką charakterystyka demograficzna powiatu.....	- 5 -
IV.	Poziom i dynamika bezrobocia.....	- 6 -
V.	Bilans bezrobocia.....	- 9 -
VI.	Bezrobotni będący w szczególnej sytuacji na rynku pracy.....	- 12 -
VII.	Poziom bezrobocia w poszczególnych jednostkach samorządowych powiatu wieluńskiego.....	- 14 -
VIII.	Wybrane kategorie bezrobotnych.....	- 16 -
A.	Kobiety.....	- 16 -
B.	Bezrobotni z prawem do zasiłku.....	- 18 -
C.	Niepełnosprawni i poszukujący pracy.....	- 18 -
IX.	Struktura bezrobocia.....	- 21 -
A.	Bezrobotni według wieku.....	- 21 -
B.	Bezrobotni według poziomu wykształcenia.....	- 22 -
C.	Bezrobotni według czasu pozostawania bez pracy.....	- 23 -
D.	Bezrobotni według stażu pracy.....	- 24 -
X.	Bezrobotni według zawodów.....	- 25 -
XI.	Bezrobotni według rodzaju działalności ostatniego miejsca pracy.....	- 28 -
XII.	Struktura bezrobotnych zamieszkałych w jednostkach samorządowych powiatu wieluńskiego.....	- 28 -
XIII.	Aktywne działania PUP ograniczające bezrobocie i łagodzące jego skutki.....	- 29 -
A.	Usługi rynku pracy.....	- 29 -
a)	Pośrednictwo pracy.....	- 30 -
b)	Organizacja szkoleń.....	- 34 -
c)	Poradnictwo zawodowe.....	- 36 -
B.	Instrumenty rynku pracy.....	- 37 -
a)	Prace interwencyjne i roboty publiczne.....	- 38 -
b)	Przyznawanie osobom bezrobotnym środków finansowych na rozpoczęcie działalności gospodarczej oraz refundacja kosztów wyposażenia/doposażenia stanowiska pracy dla skierowanego bezrobotnego.....	- 38 -
c)	Stáže.....	- 39 -
d)	Dodatki aktywizacyjne.....	- 40 -
e)	Prace społecznie użyteczne.....	- 40 -
f)	Bon na zatrudnienie.....	- 40 -
g)	Bon na zasiedlenie.....	- 41 -
h)	bon szkoleniowy.....	- 41 -
i)	bon stażowy.....	- 41 -
C.	Programy rynku pracy.....	- 41 -
XIV.	Wydatki na realizację zadań PUP w Wieluniu.....	- 44 -
XV.	Kierunki działań PUP w Wieluniu na 2015r.....	- 45 -
XVI.	Podsumowanie.....	- 48 -

TABELE

▪	Ludność powiatu wieluńskiego – wybrane zagadnienia.....	-50-
▪	Sytuacja na rynku pracy w województwie łódzkim.....	- 51 -
▪	Sytuacja na rynku pracy w powiecie wieluńskim.....	- 52 -
▪	Struktura bezrobocia w jednostkach samorządowych powiatu wieluńskiego.....	- 53 -
▪	Zestawienie poziomu bezrobocia w poszczególnych grupach bezrobotnych.....	- 54 -
▪	Bilans bezrobocia.....	- 55 -
▪	Bilans bezrobocia wśród osób będących w szczególnej sytuacji na rynku pracy.....	- 56 -
▪	Bezrobotni z prawem do zasiłku.....	- 57 -
▪	Struktura bezrobocia.....	- 58 -
▪	Bezrobotni według zawodów.....	- 60 -
▪	Bezrobotni według rodzaju działalności ostatniego miejsca pracy.....	- 62 -
▪	Wydatki na realizację zadań PUP w Wieluniu.....	- 63 -

I. Wprowadzenie.

Bezrobocie jest zjawiskiem złożonym i niezwykle dynamicznym. W ciągu roku kalendarzowego niemal tyle samo osób jest rejestrowanych, co wykreślanych z ewidencji. Wynika więc z tego, że analizując poziom bezrobocia nie mówimy o stabilnych kilku tysiącach bezrobotnych, ale o co najmniej kilku tysiącach osób pozostających w różnych fazach bezrobocia i zatrudnienia. Jeżeli jednostki wymieniają się w tempie, o którym mowa powyżej, wprowadzają zupełnie nowe elementy i zmieniają stare. W konsekwencji nigdy nie mamy do czynienia z jednolitym punktem odniesienia. Podejmując próbę analizy bezrobocia należy zwrócić uwagę również na strukturę rynku pracy. Na tym obszarze spotykają się wszystkie zagadnienia dotyczące nie tylko zatrudnienia i bezrobocia, ale także m.in. efektów posunięć gospodarczych, bieżącej polityki finansowej i polityki społecznej państwa, reakcji psychologicznych jednostek jak również, zwłaszcza ostatnio – dotyczące kondycji całej gospodarki.

Biorąc powyższe pod uwagę należy stwierdzić, że analiza bezrobocia jest zadaniem trudnym zarówno ze względu na złożoność samego zjawiska, jak i występowanie wielu okoliczności zewnętrznych, które mają wpływ na jego poziom, a których w większości na szczeblu lokalnego urzędu pracy nie sposób zidentyfikować. Niedogodności tej można w pewnym stopniu zapobiec poprzez kontynuację analiz bezrobocia przy użyciu tej samej metody i tych samych założeń. Uzyskuje się w ten sposób stałą porównywalność wyników oraz stałe monitorowanie rozwoju zjawiska.

Powiatowy Urząd Pracy w Wieluniu od początku swojego istnienia podejmuje próby analizy poziomu i struktury bezrobocia występującego na terenie działania urzędu w formie kwartalnych informacji w oparciu o dane statystyczne własne i pozyskane z Głównego Urzędu Statystycznego. Taki charakter ma również przedstawiona poniżej informacja, która obrazuje sytuację na rynku pracy w powiecie wieluńskim w 2013 roku. W opracowaniu tym omówione zostały zmiany w poziomie i strukturze bezrobocia w odniesieniu do analogicznych okresów z lat ubiegłych jak również działania Powiatowego Urzędu Pracy w Wieluniu promujące zatrudnienie oraz mające na celu aktywizację zarejestrowanych osób bezrobotnych.

Z uwagi na konieczność wyczerpującego i przejrzystego zarazem zaprezentowania sytuacji na naszym lokalnym rynku pracy, dane charakteryzujące powyższe problemy ujęto w formie wykresów oraz szczegółowych tabel zamieszczonych w ostatnim rozdziale. Jako materiały źródłowe wykorzystano sprawozdawczość statystyczną o rynku pracy przygotowywaną w urzędzie, dane demograficzne publikowane przez GUS oraz materiały własne PUP w Wieluniu.

II. Uwagi metodyczne.

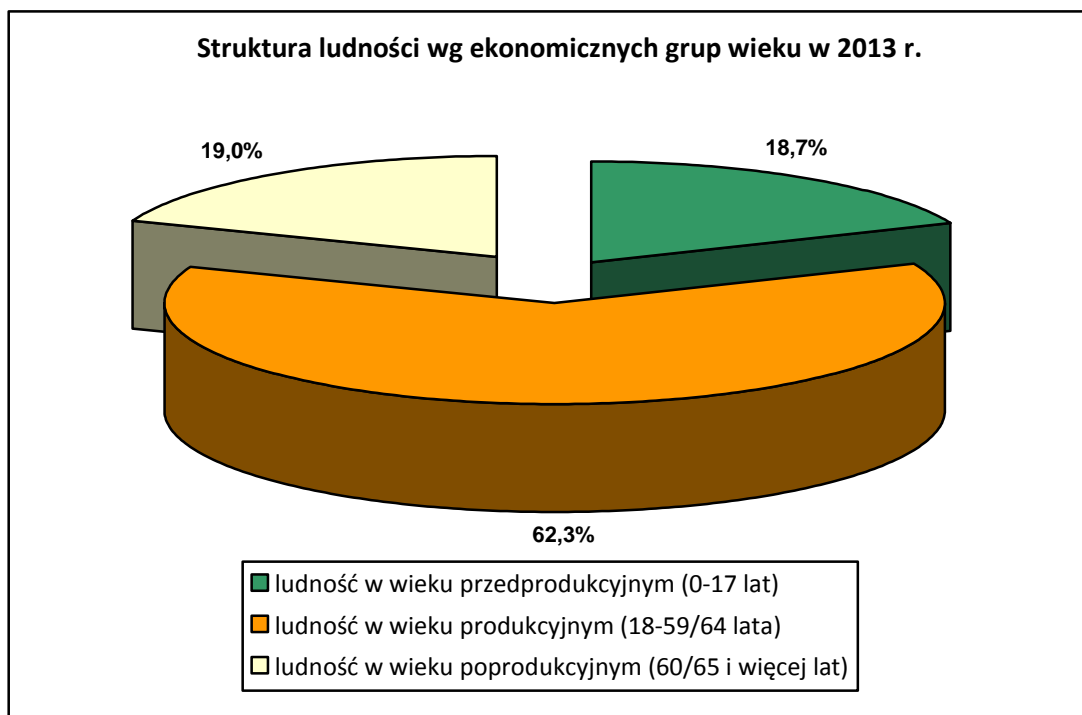
1. Informację o stanie i strukturze bezrobocia opracowano na podstawie sprawozdawczości o rynku pracy ustalonej przez Prezesa Rady Ministrów rozporządzeniem z dnia 5 lutego 2014 r. w sprawie określenia wzorów formularzy sprawozdawczych, objaśnień co do sposobu ich wypełniania oraz wzorów kwestionariuszy i ankiet statystycznych stosowanych w badaniach statystycznych ustalonych w programie badań statystycznych statystyki publicznej na rok 2014 (Dz. U., poz. 415 z późn. zm.).
2. Dane o liczbie bezrobotnych obejmują osoby, które są zarejestrowane w PUP w Wieluniu jako bezrobotne, zgodnie z ustawą z dnia 20 kwietnia 2004 roku o promocji zatrudnienia i instytucjach rynku pracy (t. j. Dz. U. z 2015 r. poz. 149).
3. Przez „stopę bezrobocia” należy rozumieć procentowy udział liczby bezrobotnych w liczbie ludności aktywnej zawodowo.
4. Przez „ludność aktywną zawodowo” należy rozumieć zbiorowość składającą się z osób uznanych według klasyfikacji GUS za pracującą oraz osoby bezrobotne, o których mowa w punkcie 2.
5. Przez „wskaźnik napływu do bezrobocia” (Wnb) należy rozumieć wyrażony w procentach stosunek liczby nowo zarejestrowanych bezrobotnych w danym okresie sprawozdawczym do liczby bezrobotnych według stanu na koniec poprzedniego okresu sprawozdawczego.
6. Przez „wskaźnik wtórnego bezrobocia” (Wwb) należy rozumieć wyrażony w procentach stosunek bezrobotnych powracających do rejestracji do stanu bezrobotnych w ostatnim dniu okresu poprzedzającego okres badany.
7. Przez „wskaźnik odpływu z bezrobocia” (Wob) należy rozumieć wyrażony w procentach stosunek liczby bezrobotnych wyrejestrowanych z urzędu pracy w danym okresie sprawozdawczym (odpływ) do liczby bezrobotnych według stanu na koniec poprzedniego okresu sprawozdawczego.
8. Przez „wskaźnik płynności rynku pracy” (Wp) należy rozumieć wyrażony w procentach stosunek liczby bezrobotnych, którzy podjęli pracę w danym okresie sprawozdawczym, do liczby nowo zarejestrowanych bezrobotnych w tym okresie.

III. Krótka charakterystyka demograficzna powiatu.

Rolniczo – przemysłowy charakter gospodarki powiatu wieluńskiego oraz niski poziom urbanizacji mają decydujący wpływ na charakter występującego w nim bezrobocia. Ważną rolę w tym zakresie odgrywa również struktura demograficzna ludności. Powiat wieluński zamieszkuje 77720 osób (stan na 31.12.2013 r.). W porównaniu z danymi z końca 2001 r. zaznaczył się spadek liczby ludności naszego powiatu o 1361 osób. W strukturze ludności według płci w powiecie wieluńskim występuje nieznaczna przewaga kobiet nad mężczyznami - stanowią one 51,1% ogółu ludności. Ponadto przeważająca część ludności – ponad 69% - mieszka na wsi.

W końcu 2013 r. w ogólnej liczbie ludności 48421 osób, tj. 62,3% stanowiły osoby w wieku produkcyjnym, przy czym populacja ta, w porównaniu z danymi sprzed dwunastu lat wzrosła o 1916 osób. Zwiększyła się również populacja osób w wieku poprodukcyjnym i stanowiła w końcu 2013 r. 19,0% mieszkańców powiatu. Obniżyła się natomiast liczba osób w wieku przedprodukcyjnym. W przeciągu dwunastu lat liczba osób w tej grupie obniżyła się o 4858 i stanowiła 18,7% ogółu ludności.

Wybrane dane z tego zakresu przedstawia tabela znajdująca się na str. 50 natomiast strukturę populacji wg ekonomicznych grup wieku wg stanu na koniec 2013 r. przedstawia poniższy wykres:



Na terenie powiatu wieluńskiego odnotowano wysoki, wynoszący 60,5 wskaźnik obciążenia demograficznego co oznacza, że na 100 osób w wieku produkcyjnym przypada niemal 61 osób w wieku nieprodukcyjnym. W analogicznym okresie w całym województwie łódzkim wskaźnik ten wynosił 60,2. Na terenie naszego powiatu w 2013 r. odnotowano ujemne saldo migracji w ruchu wewnętrznym i ujemne saldo migracji zagranicznych.

IV. Poziom i dynamika bezrobocia.

Transformacja systemu gospodarczego w Polsce, zapoczątkowana w końcu 1989 r., pociągnęła za sobą zasadnicze zmiany sytuacji na rynku pracy. Zniknęły niedobory siły roboczej i nadwyżki popytu na pracę, które występowały permanentnie w okresie gospodarki centralnie planowanej, pojawiły się natomiast nadwyżki podaży pracy i jawne bezrobocie. W dotychczasowym okresie transformacji można wyróżnić pięć podokresów zmian poziomu bezrobocia:

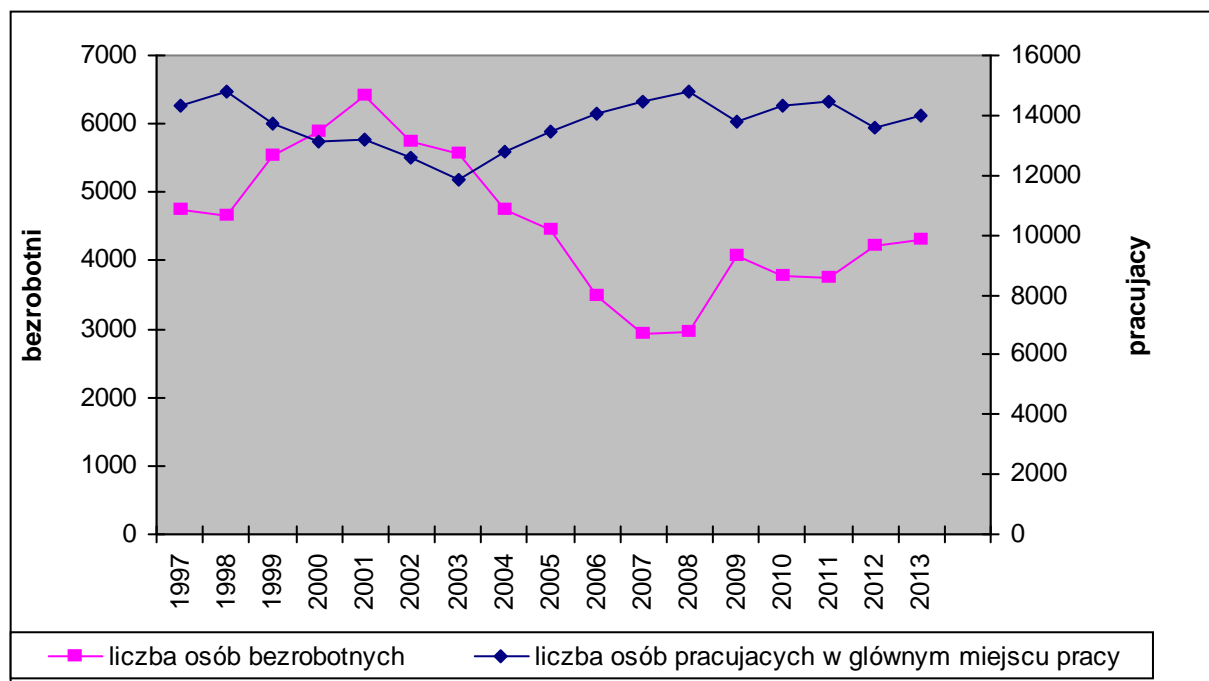
- wzrostu poziomu bezrobocia w latach 1990-1993,
- spadku poziomu bezrobocia w latach 1994-1998,
- ponownego wzrostu poziomu bezrobocia w latach 1999-2001,
- ponownego spadku poziomu bezrobocia w latach 2002-2007,
- kolejnej fali wzrostu poziomu bezrobocia począwszy od 2008 r.

Podobnie kształtowała się sytuacja na rynku pracy w powiecie wieluńskim. W 1990 r. liczba bezrobotnych zarejestrowanych w wieluńskim urzędzie pracy wynosiła 3311 osób. Od tego czasu do końca 1993 roku bezrobocie na terenie objętym działaniami wieluńskiego urzędu pracy wzrosło o 5946 osób. Był to najtrudniejszy okres, który na wiele lat zaważył o trudnej sytuacji na rynku pracy. W ciągu pierwszych dwóch lat reformy systemowej (1990-1991 r.), liczba osób bezrobotnych zarejestrowanych w urzędzie pracy w Wieluniu przyrastała w olbrzymim tempie. W latach następnych, aż do końca 1998 r. liczba osób bezrobotnych malała – w końcu grudnia 1998 r. w rejestrach PUP pozostawało 4659 osób bezrobotnych. Rok 1999 stał się początkiem nowej fali wzrostu bezrobocia. Kolejne dwa lata przyniosły pogłębienie niekorzystnych tendencji wzrostowych. W grudniu 2001 r. liczba bezrobotnych w odniesieniu do analogicznego okresu 1998 r. wzrosła o 1741 osób i wynosiła 6400 osób. Rok 2002 był pierwszym – po drugiej fali wzrostu – kiedy bezrobocie w naszym powiecie spadło o ponad 10%. W końcu grudnia w naszych rejestrach było 5729 osób bezrobotnych, czyli o ponad 670 osób mniej niż w grudniu 2001 r. Podobnie było w latach 2003 – 2007, kiedy liczba osób bezrobotnych uległa obniżeniu do poziomu 2916, a więc łącznie o 2640 osób. Po tych kilku korzystnych latach, jeśli chodzi o poziom bezrobocia na terenie powiatu wieluńskiego nastąpiła

kolejna zmiana. Od 2008 r. sytuacja na rynku pracy zaczęła się pogarszać, liczba osób bezrobotnych zaczęła rosnąć, osiągając w grudniu 2009 r. poziom 4067 osób, tj. o niemal 40% więcej, niż dwa lata wcześniej. Rok 2010 i 2011 był nieco korzystniejszy – liczba zarejestrowanych w PUP obniżyła się o blisko 7,5%. Od 2012 r. sytuacja na rynku pracy zaczęła się pogarszać, liczba osób bezrobotnych zaczęła rosnąć, osiągając w grudniu 2013 r. poziom 4294 osób, tj. o ponad 14% więcej, niż dwa lata wcześniej. Rok 2014 przyniósł natomiast dość korzystne zmiany, mianowicie poziom bezrobocia obniżył się w stosunku do roku 2013 o 12,5%. Czy ta tendencja spadkowa na naszym terenie się utrzyma? Przekonamy się o tym w najbliższym okresie.

Istotną rolę w kształtowaniu sytuacji na rynku pracy odgrywają zmiany popytu na pracę. Znajduje to potwierdzenie w danych statystycznych o zmianach liczby pracujących (jest to podstawowy element popytu na pracę). W latach kiedy bezrobocie wzrastało liczba pracujących spadała, natomiast w latach kiedy poziom bezrobocia wykazywał tendencje spadkowe następował wzrost liczby pracujących. W 2013 r. odnotowano wzrost liczby osób pracujących w głównym miejscu pracy przy jednoczesnym wzroście poziomu bezrobocia. Na etapie przygotowywania niniejszej informacji nie były dostępne jeszcze dane dot. pracujących za 2014 r.

Zależność między liczbą zarejestrowanych bezrobotnych, a liczbą pracujących na terenie powiatu wieluńskiego w latach 1997-2013 przedstawiono na poniższym wykresie.



Opracowanie własne na podstawie danych GUS o pracujących w głównym miejscu pracy (bez rolnictwa indywidualnego, bez podmiotów gospodarczych o liczbie pracujących do 9 osób)

W ciągu ostatniego roku obserwowaliśmy polepszenie się sytuacji na naszym lokalnym rynku pracy, bowiem według stanu na koniec 2014 r. w ewidencji wielońskiego urzędu pracy znajdowało się 3757 osób bezrobotnych, czyli o 537 osób mniej, niż w analogicznym okresie 2013 r.

W ogólnej liczbie bezrobotnych w końcu 2014 r. wysoki odsetek stanowią nadal bezrobotni zamieszkali na terenach wiejskich, których liczba według stanu na koniec analizowanego okresu wynosiła 2415 osoby (tj. 64,3% zarejestrowanych) oraz bezrobotni bez prawa do zasiłku – 87,4% ogółu bezrobotnych. Kobiety stanowiły natomiast 48,3% wszystkich bezrobotnych. W porównaniu z analogicznymi danymi z 2013 roku obserwujemy wzrost wskaźnika udziału osób poprzednio pracujących, osób długotrwale bezrobotnych, czy osób bez prawa do zasiłku. Obniżeniu uległ natomiast odsetek osób dotychczas niepracujących, osób w okresie do 12 m-cy od dnia ukończenia szkoły, osób bez wykształcenia średniego, bez kwalifikacji zawodowych, czy bez doświadczenia zawodowego. Osoby zaliczone przez ustawodawcę do grupy osób w szczególnej sytuacji na rynku pracy stanowiły w końcu 2014 r. 89,3% ogółu zarejestrowanych (udziału tej grupy osób do ogólnej liczby bezrobotnych w porównaniu z rokiem 2013 zmniejszył się o 3,8%). Wśród nich najliczniejsze populacje to: osoby bez wykształcenia średniego, długotrwale bezrobotni, osoby w wieku do 25 lat i osoby bez kwalifikacji zawodowych. Szczegółowe dane z tego zakresu zawarto w tabeli znajdującej się na stronie 54.

W porównaniu do danych z 2013 roku korzystnie ukształtowały się wskaźniki napływu do bezrobocia i wtórnego bezrobocia. Ich poziom obniżył się, osiągając następujące wartości: 103,0% i 81,4%. Wzrósł natomiast wskaźnik odpływu z bezrobocia, czyli iloraz bezrobotnych wyrejestrowanych z ewidencji urzędu i liczby bezrobotnych w ostatnim dniu okresu poprzedzającego okres badany. Według stanu na koniec grudnia 2014 r. wynosił on 115,4%. Ponadto na korzystnym, wyższym niż w poprzednim roku poziomie ukształtował się wskaźnik płynności rynku pracy, liczony jako stosunek liczby osób, które podjęły pracę do populacji zarejestrowanych w analizowanym okresie. Wyniósł on bowiem w końcu grudnia 2014 r. 57,5%.

Miesięczne przyrosty/spadki liczby bezrobotnych oraz stopę bezrobocia w poszczególnych miesiącach 2014 r. przedstawia poniższe zestawienie.

Miesiąc	Bezrobotni ogółem wg stanu w końcu m-ca	Przyrost / Spadek w stosunku do poprzedniego m-ca		Stopa bezrobocia w końcu m-ca (dane GUS)	Zmiana w stosunku do poprzedniego m-ca
		ogółem	w %	w %	w %
Styczeń	4522	+ 228	5,3	13,3	+ 0,5
Luty	4606	+ 84	1,9	13,5	+ 0,2

Marzec	4467	- 139	3,0	13,1	- 0,4
Kwiecień	4200	- 267	6,0	12,4	- 0,7
Maj	3966	- 234	5,6	11,8	- 0,6
Czerwiec	3911	- 55	1,4	11,7	- 0,1
Lipiec	3845	- 66	1,7	11,5	- 0,2
Sierpień	3725	- 120	3,1	11,2	- 0,3
Wrzesień	3685	- 40	1,1	11,1	- 0,1
Październik	3621	- 64	1,7	10,9	- 0,2
Listopad	3641	+ 20	0,6	10,9	-
Grudzień	3757	+ 116	3,2	11,3	+ 0,4

Stopa bezrobocia ogłoszona przez GUS dla powiatu wieluńskiego na koniec grudnia 2014 r. wynosiła 11,3%. W tym samym czasie stopa dla województwa łódzkiego kształtowała się na poziomie 11,9%, a dla całego kraju 11,5%. W analogicznym okresie ubiegłego roku wskaźnik ten był niższy i kształtował się następująco: powiat wieluński – 12,7%*, województwo łódzkie – 14,1%, cały kraj – 13,4%. Dane na ten temat zawarto w tabeli na str. 51.

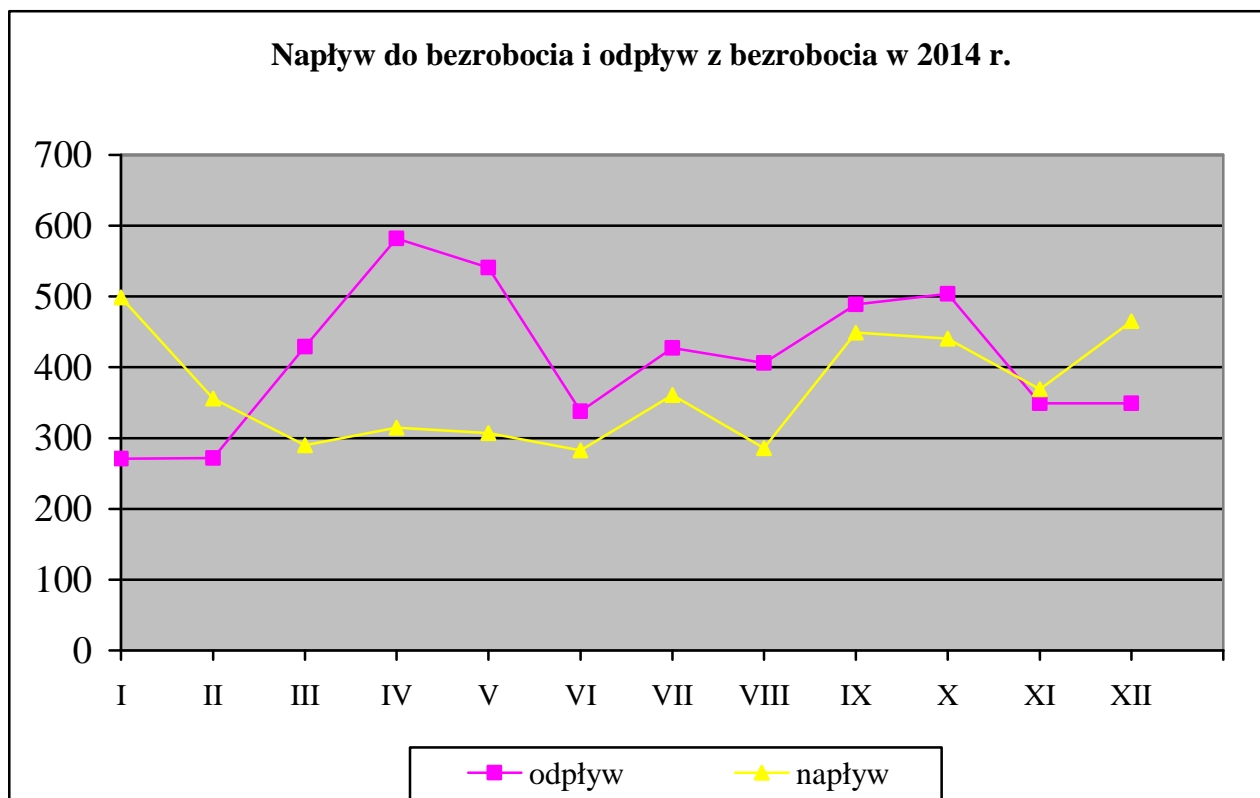
**oznacza, że dane zostały zmienione w stosunku do wcześniej opublikowanych, zgodnie z informacjami zawartymi na stronie GUS.*

V. Bilans bezrobocia.

Bezrobocie jest zjawiskiem sezonowym, co objawia się w okresowych przyrostach lub spadkach liczby zarejestrowanych w ciągu roku. Najtrudniejsza sytuacja na rynku pracy występuje w miesiącach jesienno-zimowych, natomiast w okresie wiosenno-letnim, kiedy uruchamiane są prace sezonowe, głównie w budownictwie, liczba osób pozostających bez pracy ulega obniżeniu.

Na wzrost lub spadek poziomu bezrobocia wpływają dwie wielkości: liczba osób bezrobotnych zarejestrowanych w danym okresie i liczba osób, które w tym samym czasie zostały wyrejestrowane z ewidencji urzędu pracy. Jeżeli liczba wyrejestrowanych jest wyższa od liczby zarejestrowanych poziom bezrobocia spada. Z taką sytuacją mamy do czynienia w 2014 r., bowiem w okresie od początku marca do końca października, odpływ bezrobotnych z urzędu pracy przewyższał napływ do bezrobocia. Przedstawiono to na poniższym wykresie.

Napływ do bezrobocia i odpływ z bezrobocia w 2014 r.

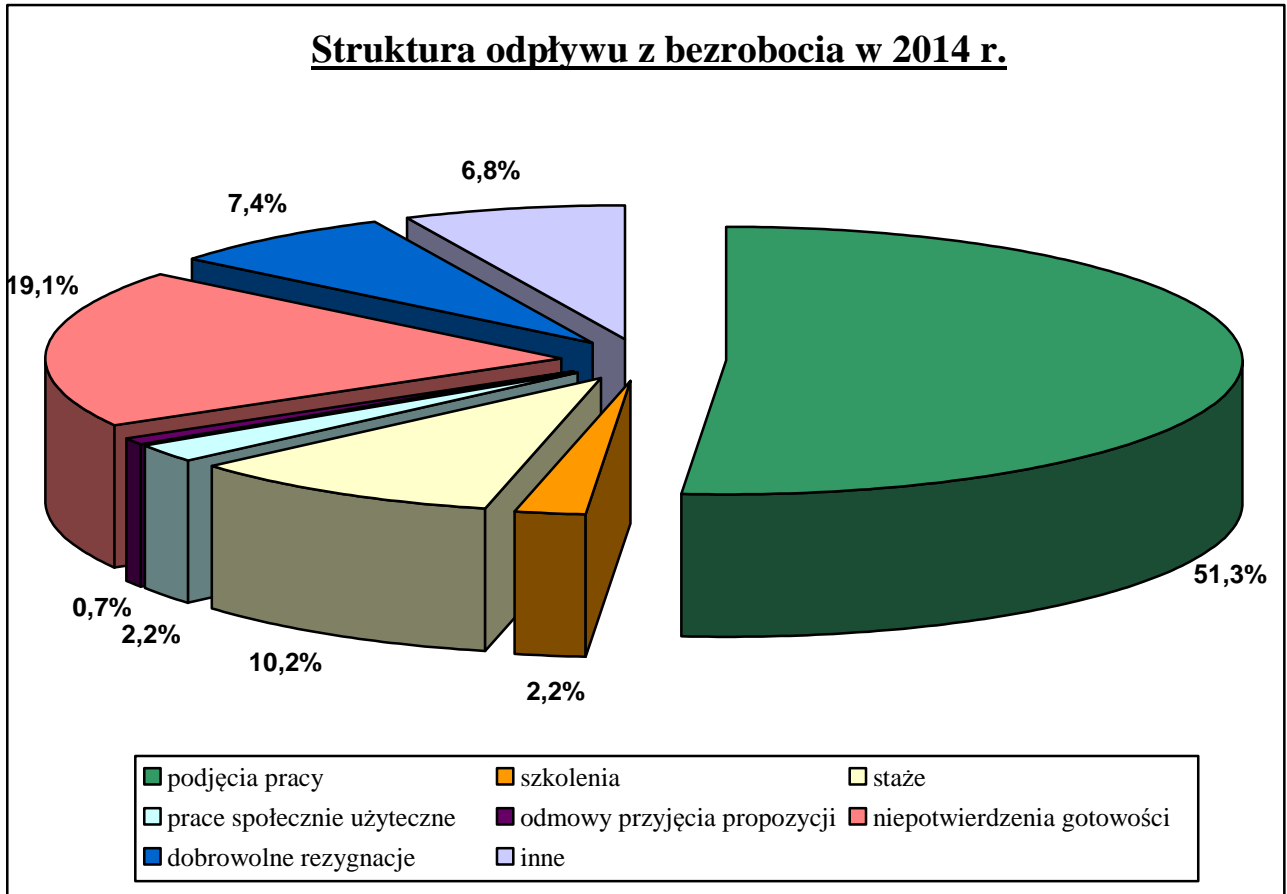


Na przestrzeni czterech kwartałów ubiegłego roku w Powiatowym Urzędzie Pracy w Wieluniu status bezrobotnego uzyskało 4420 osób, w tym 2067 kobiet. W porównaniu z liczbą rejestrujących się w 2013 roku obserwujemy spadek poziomu rejestracji o 337 osób, tj. o 7,1%.

W strukturze osób rejestrujących się w ubiegłym roku przeważały osoby poprzednio pracujące (84,0%), rejestrujące się po raz kolejny (79,0%) oraz osoby zamieszkałe na terenach wiejskich (64,8%). Ponadto wśród osób bezrobotnych zarejestrowanych na przestrzeni 2014 r. znaczną grupę stanowiły osoby: bez wykształcenia średniego (48,5%), długotrwale bezrobotne (40,9%), w wieku do 25 roku życia (33,6%), bezrobotne bez doświadczenia zawodowego (24,6%) oraz bez kwalifikacji zawodowych (22,6%).

W tym samym czasie z ewidencji wieluńskiego urzędu pracy zostało wyłączonych 4957 osób (w tym 2296 kobiet), czyli o 262 osoby więcej, niż w analogicznym okresie 2013 roku. Główną przyczyną odpływu były podjęcia pracy – 2542 osoby uzyskały zatrudnienie, co stanowiło 51,3% całego odpływu w analizowanym okresie. W strukturze osób zarejestrowanych w PUP w Wieluniu podejmujących pracę, większość stanowią osoby poprzednio pracujące (85,1%). Ponadto 65,8% osób zatrudnionych, to osoby zamieszkałe na terenach wiejskich, a jedynie 45,5% to kobiety. Wśród osób, które podjęły pracę w 2014 r. liczną grupę stanowiły osoby bez wykształcenia średniego – 44,3%, w wieku do 25 roku życia – 30,7%, długotrwale bezrobotni – 33,6% oraz bez doświadczenia zawodowego – 22,4%.

Strukturę odpływu z bezrobocia w 2014 r. przedstawia poniższy wykres:



Na wyższym poziomie, w porównaniu do roku 2013, ukształtowała się liczba osób wyłączonych z ewidencji z powodu rozpoczęcia prac interwencyjnych, podjęcia pracy w ramach refundacji kosztów zatrudnienia bezrobotnego, czy rozpoczęcia prac społecznie użytecznych. Z powyższych form aktywizacji bezrobotnych w 2014 r. skorzystały 254 osoby, w tym 114 kobiet, co stanowiło 5,1% ogółu wyłączeń. W analogicznym okresie 2013 r. z tych samych przyczyn wyłączono z ewidencji 168 osób, tj. mniej o 33,9%). W porównaniu do analogicznego okresu z 2013 r. liczba osób bezrobotnych wyłączona z ewidencji urzędu, które nie potwierdziły gotowości do podjęcia pracy wzrosła o 134, natomiast liczba osób dobrowolnie rezygnujących z pozostawania w ewidencji bezrobotnych zwiększyła się o 39.

Szczegółowe dane statystyczne, przedstawiające bilans bezrobocia w latach 2013-2014 przedstawia tabela zamieszczona na stronie 55.

VI. Bezrobotni będący w szczególnej sytuacji na rynku pracy.

Dnia 27 maja 2014 r. weszły zmiany do ustawy o promocji zatrudnienia i instytucjach rynku pracy, wprowadzając jednocześnie zmiany w kategorii „osób znajdujących się w szczególnej sytuacji na rynku pracy”. Obecnie zgodnie z art. 49 ustawy osobami będącymi w szczególnej sytuacji na rynku pracy są bezrobotni do 30 roku życia, bezrobotni długotrwale (czyli osoby pozostające w rejestrze powiatowego urzędu pracy łącznie przez okres ponad 12 miesięcy w okresie ostatnich dwóch lat), bezrobotni powyżej 50 roku życia, bezrobotni korzystający ze świadczeń pomocy społecznej, bezrobotni posiadający co najmniej jedno dziecko do 6 roku życia lub co najmniej jedno dziecko niepełnosprawne do 18 roku życia, a także bezrobotni niepełnosprawni. Z uwagi na to, że formularze statystyczne zostały dostosowane do zmian ustawy od stycznia 2015 r., informacja dotycząca osób w szczególnej sytuacji na rynku pracy zostanie przedstawiona dla kategorii osób sprzed wprowadzenia zmian.

Do 26 maja 2014 r., zgodnie z przepisami ustawy o promocji zatrudnienia i instytucjach rynku pracy, osobami będącymi w szczególnej sytuacji na rynku pracy byli:

- bezrobotni do 25 roku życia,
- bezrobotni długotrwale (czyli osoby pozostające w rejestrze powiatowego urzędu pracy łącznie przez okres ponad 12 miesięcy w okresie ostatnich 2 lat z wyłączeniem okresów odbywania stażu i przygotowania zawodowego dorosłych),
- bezrobotni po zakończeniu realizacji kontraktu socjalnego,
- kobiety, które nie podjęły zatrudnienia po urodzeniu dziecka,
- bezrobotni powyżej 50 roku życia,
- bezrobotni bez kwalifikacji zawodowych,
- bezrobotni bez doświadczenia zawodowego,
- bezrobotni bez wykształcenia średniego,
- bezrobotni samotnie wychowujący co najmniej jedno dziecko do 18 roku życia,
- bezrobotni, którzy po odbyciu kary pozbawienia wolności nie podjęli zatrudnienia,
- bezrobotni niepełnosprawni.

W końcu grudnia 2014 r. w ewidencji urzędu pozostawało 3356 osób znajdujących się w szczególnej sytuacji na rynku pracy, stanowiąc 89,3% ogółu zarejestrowanych. W ciągu 12 miesięcy minionego roku status osoby znajdującej się w szczególnej sytuacji na rynku pracy uzyskało 4747 osób, natomiast 2123 przedstawicieli tej grupy w tym samym okresie podjęło zatrudnienie. Sytuacja poszczególnych kategorii osób znajdujących się w szczególnej sytuacji na rynku pracy kształtowała się następująco:

W końcu ubiegłego roku w naszych rejestrach znajdowało się 736 osób bezrobotnych w wieku do 25 roku życia, w tym 370 kobiet. Stanowili oni 19,6% ogółu bezrobotnych. W 2014 roku w PUP w Wieluniu zarejestrowały się 1484 osoby bezrobotne należące do omawianej kategorii wiekowej (co stanowiło 33,6% ogólnego napływu). W tym samym okresie z ewidencji PUP w Wieluniu wyłączono 1590 osób w wieku do 25 roku życia (32,1% łącznej liczby wyrejestrowań), z tego 49,1% stanowiły podjęcia pracy. Ponadto w analizowanym okresie 256 bezrobotnych należących do tej populacji podjęło staż, 342 osoby nie potwierdziły gotowości do pracy, a 158 utraciło status osoby znajdującej się w szczególnej sytuacji na rynku pracy.

Nadal wysoki odsetek stanowi grupa osób długotrwale bezrobotnych. W minionym roku wynosiła ona 59,3% ogółu zarejestrowanych w PUP w Wieluniu. W 2014 roku z ewidencji urzędu wyłączono 2002 osoby długotrwale bezrobotne (40,4% łącznej liczby wyrejestrowań). Główną przyczyną wyłączeń (42,6%) były podjęcia pracy. Dosyć znaczną grupę wyłączeń stanowiły również niepotwierdzenia gotowości do podjęcia zatrudnienia (24,2%).

W końcu 2014 roku w ewidencji urzędu pozostawało 448 kobiet, które nie podjęły zatrudnienia po urodzeniu dziecka. Stanowiły one 11,9% ogólnej liczby zarejestrowanych i 24,7% bezrobotnych kobiet. W ubiegłym roku zarejestrowały się 223 kobiety, które nie podjęły zatrudnienia po urodzeniu dziecka, natomiast pracę podjęło 108 kobiet z tej grupy.

Wśród zarejestrowanych bezrobotnych w końcu grudnia 2014 r. było również 919 osób powyżej 50 roku życia, stanowiąc 24,5% ogółu. W okresie styczeń – grudzień ubiegłego roku zarejestrowano 863 osoby należące do omawianej kategorii wiekowej, co stanowiło 19,5% ogólnego napływu. Natomiast w tym samym czasie z ewidencji wyłączono 922 osoby bezrobotne powyżej 50 roku życia (18,6% łącznej liczby wyrejestrowań), z czego 35,6% stanowiły podjęcia pracy.

Spośród pozostałych osób znajdujących się w szczególnej sytuacji na rynku pracy najliczniejszą grupą są bezrobotni bez wykształcenia średniego, których liczba wg stanu na koniec 2014 r. wyniosła 2135 stanowiąc 56,8% bezrobotnych zarejestrowanych w urzędzie. W 2014 r. zarejestrowano 2143 przedstawicieli tej grupy bezrobotnych, natomiast pracę podjęło 1125 osób.

Dosyć liczna jest również grupa bezrobotnych bez kwalifikacji zawodowych, których liczba w końcu grudnia ubiegłego roku wyniosła 873 osoby, stanowiąc tym samym 23,2% ogółu osób bezrobotnych pozostających w ewidencji PUP w Wieluniu. W 2014 roku zarejestrowano 997 osób bez kwalifikacji zawodowych. W tym samym okresie zatrudnienie podjęło 435 bezrobotnych należących do omawianej grupy.

W końcu grudnia 2014 r. w ewidencji urzędu pozostawało także 779 osób bez doświadczenia zawodowego, co stanowiło 20,7% łącznej liczby bezrobotnych. W analizowanym okresie zarejestrowało się 1089 osób bez doświadczenia zawodowego, natomiast pracę podjęło 569 bezrobotnych z tej grupy.

Do osób znajdujących się w szczególnej sytuacji na rynku pracy należą również bezrobotni samotnie wychowujący co najmniej jedno dziecko do 18 roku życia. Grupa 239 osób z omawianej kategorii stanowiła 6,4% ogółu bezrobotnych. W 2014 r. zarejestrowano 163 osoby samotnie wychowujące co najmniej jedno dziecko do 18 roku życia. W tym samym okresie zatrudnienie podjęło 103 bezrobotnych należących do omawianej grupy.

Wśród ogólnej liczby zarejestrowanych w PUP w Wieluniu było również 160 niepełnosprawnych oraz 84 bezrobotnych, którzy nie podjęli zatrudnienia po odbyciu kary pozbawienia wolności, stanowiąc odpowiednio 4,3% i 2,2% ogółu bezrobotnych. Napływ osób bezrobotnych należących do omawianych kategorii w 2014 roku wyniósł 216 i 81. W analizowanym okresie pracę podjęło 97 niepełnosprawnych oraz 10 bezrobotnych po odbyciu kary pozbawienia wolności.

Szczegółowe dane dotyczące osób będących w szczególnej sytuacji na rynku pracy zostały zawarte w tabelach zamieszczonych na str. 54 i 56.

VII. Poziom bezrobocie w poszczególnych jednostkach samorządowych powiatu wieluńskiego

Analizując poziom bezrobocia w poszczególnych gminach powiatu wieluńskiego w końcu 2014 r. należy zauważyć, że w sytuacji spadku ogólnej liczby bezrobotnych w skali całego powiatu w porównaniu z danymi sprzed roku, zmniejszył się również poziom bezrobocia w Wieluniu i we wszystkich gminach na terenie objętym zakresem działania urzędu. Najbardziej widoczny spadek bezrobocia odnotowano w gminach Pątnów (20,2%), Mokrsko (18,7%), i Czarnożyły (18,4%).

W skali całego powiatu wieluńskiego w 2014 r. odnotowano spadek poziomu rejestracji w porównaniu z rokiem poprzednim o 7,1%. Podobnie sytuacja wyglądała w mieście i gminie Wieluń oraz w większości gmin powiatu. Najwyższy spadek liczby rejestrujących się, wynoszący 18,0% odnotowano na terenie gminy Czarnożyły. Natomiast w gminach Skomlin, Ostrówek i Konopnica poziom rejestracji zwiększył się odpowiednio o 9,8%, 3,5% i 2,7%.

Na spadek poziomu bezrobocia w Wieluniu i na terenie wszystkich gmin w powiecie wpłynęła przede wszystkim wyższa od liczby rejestrujących się skala odpływu bezrobotnych z ewidencji urzędu. Należy jednocześnie podkreślić, że w większości gmin,

podobnie jak w skali całego powiatu, liczba osób wyrejestrowanych była wyższa, niż w 2013 r. Wyjątek stanowiły tereny gminy Mokrsko, Ostrówek i Wierzchlas, gdzie liczba osób wyrejestrowanych nieznacznie spadła. Zmniejszyła się populacja osób, które podjęły pracę zarówno w skali całego powiatu, jak również, poza Konopnicą, Ostrówkiem, Pątnowem i obszarem wiejskim gminy Wieluń, we wszystkich gminach na jego terenie.

Sytuację na rynku pracy obrazuje również wskaźnik płynności rynku pracy, który w skali całego powiatu wynosił 57,5% i był nieco wyższy, niż rok wcześniej o 3,3%. Analizując płynność rynku pracy w podziale na poszczególne jednostki samorządu terytorialnego należy podkreślić, iż stosunek liczby bezrobotnych podejmujących pracę do osób rejestrujących się w urzędzie osiągnął najwyższą wartość w gminie Czarnożyły (65,4%), natomiast najniższą, wynoszącą 46,9% w gminie Skomlin.

Wśród bezrobotnych zarejestrowanych w wieluńskim urzędzie pracy kobiety stanowiły 48,3% ogółu. Tak więc w skali powiatu wśród bezrobotnych występuje przewaga mężczyzn. Podobną sytuację odnotowano poza gminą Biała, Mokrsko i Pątnów, we wszystkich gminach oraz w mieście Wieluń. W gminach Czarnożyły, Skomlin, Wierzchlas, na terenach wiejskich w gminie Wieluń oraz w mieście Wieluń odsetek bezrobotnych kobiet jest niższy, niż średnio na terenie powiatu i wynosi odpowiednio 42,6%, 44,6%, 48,2%, 47,4%, 47,4%.

Wśród bezrobotnych pozostających w ewidencji urzędu pracy niespełna 13,0% osób posiada prawo do zasiłku dla bezrobotnych. Mniej korzystnie wskaźnik ten ukształtował się w gminach Skomlin (9,6%), Czarnożyły (9,7%), Osjaków (9,8%), Biała (10,5%), Pątnów (11,3%), na terenach wiejskich w gminie Wieluń (11,8%), Wierzchlas (12,0%), Ostrówek (12,4%). Najwyższy odsetek bezrobotnych posiadających prawo do zasiłku w ogólnej ich liczbie odnotowano w gminie Konopnica – 15,3%, Mokrsko (15,3%) oraz w mieście Wieluń – 14,2%.

Analizując poziom bezrobocia w poszczególnych jednostkach samorządu terytorialnego pod względem liczebności grup znajdujących się w szczególnej sytuacji na rynku pracy należy zauważyć, że niemal we wszystkich kategoriach bezrobotnych występują różnice pomiędzy udziałem danej populacji w ogólnej liczbie zarejestrowanych na poziomie powiatu i poszczególnych gmin. Bezrobotni do 25 roku życia stanowią 19,6% ogólnej liczby bezrobotnych w powiecie wieluńskim, podczas gdy na przykład w Wieluniu – 12,8%. Największą populację omawianej kategorii bezrobotnych odnotowano w gminie Pątnów – 25,8%. Podobnie kształtują się wskaźniki dla osób, które ukończyły szkołę wyższą do 27 roku życia i dla absolwentów. Procentowy udział bezrobotnych w wieku do 27 roku życia, którzy ukończyli szkołę wyższą, w ogólnej liczbie zarejestrowanych w skali powiatu wyniósł 1,7%, na terenach wiejskich w gminie Wieluń – 2,0%, a w gminie Pątnów – 3,5%. Analogiczne dane dla absolwentów są następujące: powiat – 5,6%, Osjaków – 8,5%, miasto Wieluń – 3,9%. Liczba pozostających

w ewidencji urzędu osób powyżej 50 roku życia wyniosła 919 i stanowiła 24,5% ogółu. Największy procentowy udział bezrobotnych zarejestrowanych w tej kategorii występuje w mieście Wieluń (29,1%). Jeśli chodzi natomiast o gminy wiejskie, największy udział omawianej kategorii osób bezrobotnych występował w gminie Mokrsko (26,5%), Osjaków (24,7%), Skomlin (24,2%), na terenach wiejskich gminy Wieluń – 23,6% oraz w gminie Wierzchlas – 23,1%. Najwyższy odsetek osób długotrwale bezrobotnych, czyli pozostających w ewidencji urzędu łącznie przez okres ponad 12 miesięcy w okresie ostatnich 2 lat (z wyłączeniem okresów odbywania stażu lub przygotowania zawodowego), odnotowano w gminie Czarnożyły (67,7%). W mniejszym stopniu zagrożeni bezrobociem długotrwałym są mieszkańcy gminy Skomlin, dla której wskaźnik wyniósł 52,2%. Wśród bezrobotnych zarejestrowanych w urzędzie – 23,2% osób nie posiada kwalifikacji zawodowych. Mniej korzystnie wskaźnik ten kształtował się między innymi w gminach: Skomlin (28,0%), Czarnożyły (27,7%), Biała (27,1%), Osjaków (26,4%), Wierzchlas (25,4%). Najniższy odsetek osób bez kwalifikacji zawodowych odnotowano wśród bezrobotnych zamieszkałych na terenie gminy Ostrówek – 18,8%. Szczegółowe dane z zakresu bezrobocia w poszczególnych jednostkach samorządowych przedstawiono w tabeli zamieszczonej na str. 52 i 53.

VIII. Wybrane kategorie bezrobotnych.

A. KOBIETY.

Liczba bezrobotnych kobiet zarejestrowanych w urzędzie pracy w końcu grudnia 2014 roku wynosiła 1816 osób, co stanowi 48,3% ogółu bezrobotnych. Z ogólnej liczby kobiet zarejestrowanych w końcu 2014 r., tylko 208 posiadało prawo do zasiłku. Najliczniejszą grupę w omawianej kategorii stanowią kobiety zamieszkałe na terenach wiejskich – 65,0%, długotrwale bezrobotne – 62,6% oraz bez wykształcenia średniego – 41,1%. Kobiety stanowią również większość, wśród bezrobotnych samotnie wychowujących co najmniej jedno dziecko do 18 roku życia – 83,7% oraz absolwentów szkół wyższych w wieku do 27 roku życia – 76,6%. Wśród kobiet zarejestrowanych w urzędzie 363 posiadały wykształcenie wyższe (tj. 20,0%), 666 wykształcenie policealne i średnie (36,7%), natomiast 788 osób legitymowało się wykształceniem zasadniczym zawodowym i niższym (tj. 43,4%). Analizując strukturę kobiet według poziomu wykształcenia w końcu 2014 r. w odniesieniu do wyodrębnionych grup osób bezrobotnych znajdujących się w szczególnej sytuacji na rynku pracy należy podkreślić, iż większe problemy ze znalezieniem zatrudnienia mają kobiety o najniższym poziomie

wykształcenia, bowiem stanowią one z reguły wyższy odsetek wśród kobiet znajdujących się w szczególnej sytuacji na rynku pracy.

Na przestrzeni minionych dwunastu miesięcy zarejestrowano w urzędzie 2067 kobiet, co stanowi 46,8% napływu w tym okresie. Liczba rejestrujących się w 2014 r. kobiet jest niższa o 69 osób od odnotowanej rok wcześniej. Wśród rejestrujących się kobiet przeważały osoby, które zarejestrowały się po raz kolejny (78,5%), osoby zamieszkałe na wsi (66,0%), osoby poprzednio pracujące (82,3%), w wieku do 25 roku życia (36,7%) oraz długotrwale bezrobotne (42,5%). Wskaźnik napływu do bezrobocia w populacji bezrobotnych kobiet wyniósł w ubiegłym roku 101,1% i był niższy niż dla ogółu bezrobotnych o 1,8%.

W tym samym czasie z ewidencji bezrobotnych w wieluńskim urzędzie wyrejestrowano 2296 kobiet, co stanowi 46,3% wszystkich wyłączeń w omawianym okresie. Liczba kobiet wyłączonych z ewidencji urzędu była wyższa od odnotowanej w 2013 r. o 130 osób. Główne przyczyny odpływu kobiet z rejestru bezrobotnych były następujące: 1156 osób podjęło pracę, 340 nie potwierdziło gotowości do jej podjęcia, 222 dobrowolnie zrezygnowały ze statusu bezrobotnego, a 15 odmówiło bez uzasadnionej przyczyny przyjęcia propozycji odpowiedniego zatrudnienia lub innej formy aktywizacji. W populacji kobiet, które podjęły zatrudnienie przeważały osoby zamieszkałe na terenach wiejskich – 67,8%, osoby do 25 roku życia – 33,9% oraz bez doświadczenia zawodowego – 25,9%. Jednocześnie 400 kobiet, tj. 17,4%, wyłączono z ewidencji z powodu rozpoczęcia szkolenia, stażu lub prac społecznie użytecznych.

Wybrane dane statystyczne dotyczące bezrobotnych kobiet wg stanu na koniec grudnia oraz elementy bilansu bezrobocia wśród kobiet w latach 2012-2014 znajdują się w poniższej tabeli.

Bezrobotne kobiety	Wyszczególnienie				
	stan na koniec		Dynamika rok 2012=100	stan na koniec 2014 r.	Dynamika rok 2013=100
	2012 r.	2013 r.			
Ogółem	2075	2045	98,6	1816	88,8
w % do ogółu bezrobotnych	49,0	47,6	X	48,3	X
bez prawa do zasiłku	1796	1832	102,0	1608	87,8
zamieszkałe na wsi	1346	1319	98,0	1180	89,5
dotychczas niepracujące	433	379	87,5	296	78,1
Wybrane elementy bilansu bezrobocia wśród kobiet w okresie;					
Wyszczególnienie	rok		Dynamika rok 2012=100	rok 2014	Dynamika rok 2013=100
	2012 r.	2013 r.			
Napływ	2393	2136	89,3	2067	96,8

Odptyw	2172	2166	99,7	2296	106,0
podjęcia pracy	1092	1173	107,4	1156	98,6
rozpoczęcia szkolenia, stażu, przygotowania zawodowego, pracy społecznie użytecznej	388	353	91,0	400	113,3
odmowa przyjęcia propozycji zatrudnienia lub uczestn. w innej formie aktywizacji	14	19	135,7	15	78,9
niepotwierdzenia gotowości	272	251	92,3	340	135,5
dobrowolna rezygnacja	229	183	79,9	222	121,3

B. BEZROBOTNI Z PRAWEM DO ZASIŁKU.

W końcu grudnia 2014 r. 12,6% bezrobotnych posiadało prawo do zasiłku. W porównaniu z analogicznym okresem 2013 r. sytuacja w tym zakresie utrzymuje się na porównywalnym poziomie, ponieważ wówczas udział bezrobotnych z prawem do zasiłku w ogólnej ich liczbie wynosił 12,9%. Grupą uprzywilejowaną pod względem długości okresu pobierania zasiłku dla bezrobotnych są osoby w wieku powyżej 50 roku życia, posiadające co najmniej dwudziestoletni staż pracy, bowiem świadczenie to przysługuje im przez okres 12 miesięcy. Dlatego też w populacji tej występuje najwyższy odsetek osób uprawnionych do zasiłku dla bezrobotnych, wynoszący w końcu 2014 r. 21,9%.

Osoby bez prawa do zasiłku stanowiły 87,4% ogółu bezrobotnych, co oznacza, że tylko mniej więcej co ósma zarejestrowana osoba bezrobotna korzysta z zasiłku dla bezrobotnych.

Struktura omawianej populacji przedstawia się następująco: kobiety stanowią 43,9% wszystkich bezrobotnych z prawem do zasiłku, zamieszkali na wsi – 59,9%, osoby bez wykształcenia średniego – 52,3%, bezrobotni do 25 roku życia – 9,9%, a bez kwalifikacji zawodowych – 13,5%. Jednocześnie osoby powyżej 50 roku życia stanowiły 42,4% korzystających z tego świadczenia.

Wybrane dane na temat bezrobotnych z prawem do zasiłku z lat 2012-2014 zamieszczono w tabeli znajdującej się na str. 57.

C. NIEPEŁNOSPRAWNI I POSZUKUJĄCY PRACY.

Na koniec grudnia 2014 r. w rejestrach PUP pozostawało 160 osób niepełnosprawnych posiadających status bezrobotnego, w tym 137 zarejestrowanych w urzędzie po raz kolejny. W porównaniu do analogicznego okresu roku 2013, liczba bezrobotnych niepełnosprawnych

w roku ubiegłym zmniejszyła się o 25 osób. Z ogólnej liczby niepełnosprawnych bezrobotnych zarejestrowanych w końcu ubiegłego roku, 149 osób przed zarejestrowaniem się w PUP w Wieluniu pracowało, a 80 osób zamieszkuje na wsi. Większość niepełnosprawnych to mężczyźni (62,5%), osoby z wykształceniem zasadniczym zawodowym, gimnazjalnym i niższym (69,4%), o lekkim stopniu niepełnosprawności (51,3%) oraz posiadające staż pracy (93,1%). Główną przyczyną niepełnosprawności osób zarejestrowanych w PUP są choroby narządów ruchu i schorzenia neurologiczne – 72 osoby z ogółu. Ponadto 15,6% niepełnosprawnych stanowią osoby bez kwalifikacji zawodowych, a 65,0% bezrobotnych niepełnosprawnych to osoby w wieku powyżej 45 roku życia.

Strukturę według wieku i poziomu wykształcenia, a także według stopnia i rodzaju niepełnosprawności zarejestrowanych niepełnosprawnych bezrobotnych, w końcu roku w latach 2012 – 2014, przedstawiają tabele zamieszczone poniżej.

Struktura bezrobotnych niepełnosprawnych ze względu na:	stan na 31.12.2012 r.		stan na 31.12.2013 r.		stan na 31.12.2014 r.	
	Ogółem	kobiety	ogółem	Kobiety	ogółem	kobiety
Wiek						
18 – 24 lata	11	3	15	5	8	6
25 – 34 lata	31	11	29	11	28	13
35 – 44 lata	20	8	32	20	20	10
45 – 54 lata	47	19	53	21	42	14
55 – i więcej	51	12	56	10	62	17
Razem	160	53	185	67	160	60
poziom wykształcenia						
Wyższe	7	3	13	5	12	8
policealne i średnie zawodowe	28	10	37	15	32	16
LO	9	7	11	6	5	2
zasadnicze zawodowe	66	21	71	25	64	19
gimnazjalne, podstawowe i niższe	50	12	53	16	47	15
Razem	160	53	185	67	160	60

Struktura bezrobotnych niepełnosprawnych ze względu na:	stan na 31.12.2012 r.	stan na 31.12.2013 r.	stan na 31.12.2014 r.
stopień niepełnosprawności			
Znaczny	5	5	5
Umiarkowany	63	74	73
Lekki	92	106	82
rodzaj niepełnosprawności			
upośledzenie umysłowe	4	3	2
choroby psychiczne	28	28	20
zaburzenia głosu, mowy i choroby słuchu	9	8	7
choroby narządu wzroku	14	13	13
upośledzenia narządu ruchu	37	48	31

Epilepsja	7	7	8
choroby układu oddechowego i krążenia	11	16	15
choroby układu pokarmowego	1	2	0
choroby układu moczowo-płciowego	5	5	1
choroby neurologiczne	24	37	41
Inne	15	15	17
Nieustalony	5	3	5
Razem	160	185	160

W ciągu całego 2014 roku zarejestrowano w wieluńskim urzędzie pracy 216 niepełnosprawnych osób bezrobotnych, czyli nieco więcej niż przed rokiem. W tym samym czasie wyłączono z ewidencji 268 niepełnosprawnych, z czego pracę podjęło 97 osób (w roku 2013 wyłączono ogółem 201 osób, z tego z powodu podjęcia pracy – 93 niepełnosprawnych). W minionym roku osoby niepełnosprawne zarejestrowane w urzędzie korzystały również z finansowanych z FP form aktywizacji, bowiem 4 osoby zostały skierowane na prace interwencyjne, 7 na roboty publiczne, 4 osoby otrzymały dotację na uruchomienie własnej działalności gospodarczej, 8 osób skierowano na szkolenia, 29 rozpoczęło staż, a dodatkowe 10 – prace społecznie użyteczne (łącznie zaktywizowano 62 osoby).

Dane dotyczące liczby niepełnosprawnych rejestrujących się i podejmujących pracę w latach 2011-2014 przedstawiono w poniższej tabeli:

Wyszczególnienie	Bezrobotni niepełnosprawni				Oferty pracy dla niepełnosprawnych	
	Zarejestrowani		podjęcia pracy		Ogółem	dynamika w stosunku do roku poprzedniego
	ogółem	dynamika w stosunku do roku poprzedniego	ogółem	dynamika w stosunku do roku poprzedniego		
2011 r.	152	86,9	73	101,4	23	47,9
2012 r.	167	109,9	81	111,0	16	69,6
2013 r.	191	114,4	93	114,8	10	62,5
2014 r.	216	113,1	97	104,3	4	40,0

W ewidencji PUP w końcu grudnia 2014 r. pozostawały również 122 osoby poszukujące pracy. W grupie tej było 26 osób niepełnosprawnych niepozostających w zatrudnieniu. Wśród osób poszukujących pracy, posiadających orzeczenie o niezdolności do pracy 50,0% populacji zamieszkuje na terenach wiejskich. Ponadto 13 osób pobiera świadczenie rentowe z tytułu niezdolności do pracy.

Wybrane dane dotyczące struktury osób poszukujących pracy, niepozostających w zatrudnieniu i niepełnosprawnych są następujące:

- 65,4% stanowią osoby w wieku powyżej 45 roku życia,
- 65,4% osób posiada umiarkowany stopień niepełnosprawności,

- 23,1% nie posiada stażu pracy,
- 46,2% legitymuje się wykształceniem zasadniczym zawodowym,
- 69,2% pozostaje w ewidencji urzędu przez okres dłuższy, niż rok.

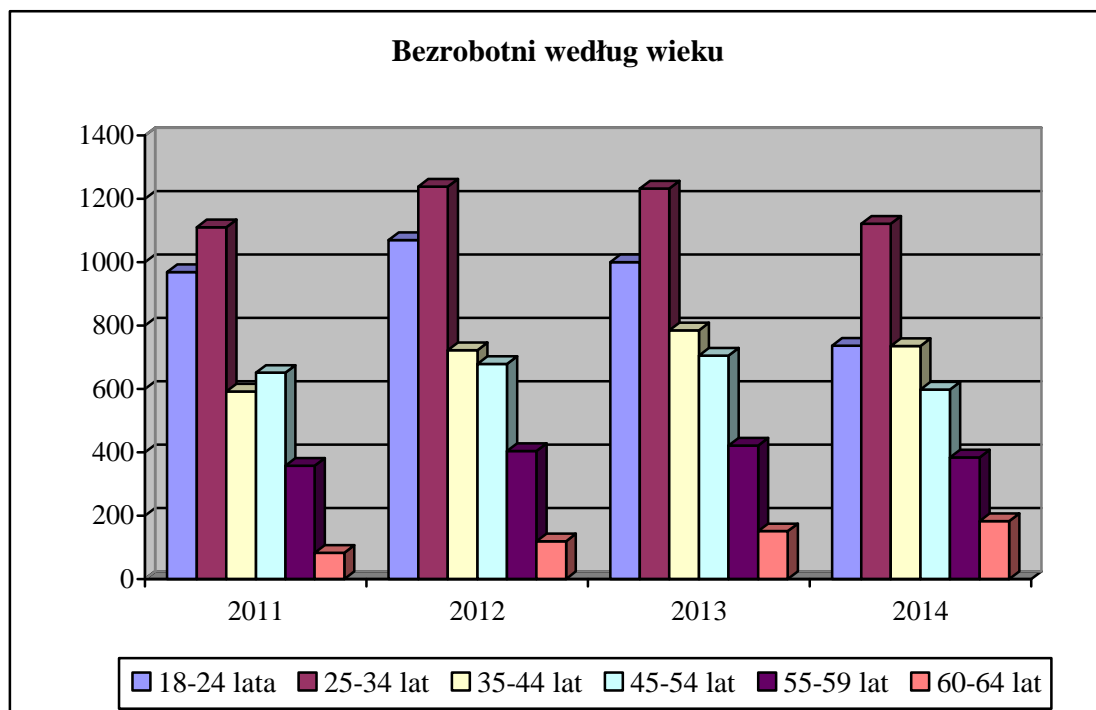
IX. Struktura bezrobocia.

A. BEZROBOTNI WEDŁUG WIEKU.

Bezrobocie ludzi młodych nadal pozostaje jednym z ważniejszych problemowych obszarów rynku pracy w skali naszego powiatu. Analizując strukturę bezrobocia według wieku od kilku już lat wskazujemy na wysoki udział osób w wieku od 18 do 24 lat w ogólnej liczbie bezrobotnych. Trudna sytuacja osób młodych na naszym rynku pracy jest związana z niechęcią pracodawców do zatrudniania osób nieposiadających stażu pracy. Należy jednocześnie podkreślić, że udział tej grupy wiekowej w ogólnej populacji bezrobotnych nieznacznie się obniżył i w końcu grudnia 2014 r. wynosił 19,6%. W rejestrach PUP w Wieluniu pozostawało 736 osób należących do grupy wiekowej od 18 do 24 lat (w tym 370 kobiet). Zaznaczyć należy, że osoby długotrwale bezrobotne i osoby bez kwalifikacji zawodowych w wieku od 18 do 24 lat stanowią kolejno 43,3% i 36,5%.

Obecnie jednak najliczniejszą populację bezrobotnych stanowią osoby w wieku od 25 do 34 lat, które na koniec grudnia 2014 roku stanowiły 29,8% ogółu zarejestrowanych bezrobotnych. W porównaniu do roku nieznacznie obniżyła się populacja zarejestrowanych powyżej 55 roku życia, w której odnotowano stosunkowo wysoki udział długotrwale bezrobotnych (65,4%).

Dane z tego zakresu przedstawia wykres oraz tabela zamieszczona na stronie 59.



B. BEZROBOTNI WEDŁUG POZIOMU WYKSZTAŁCENIA.

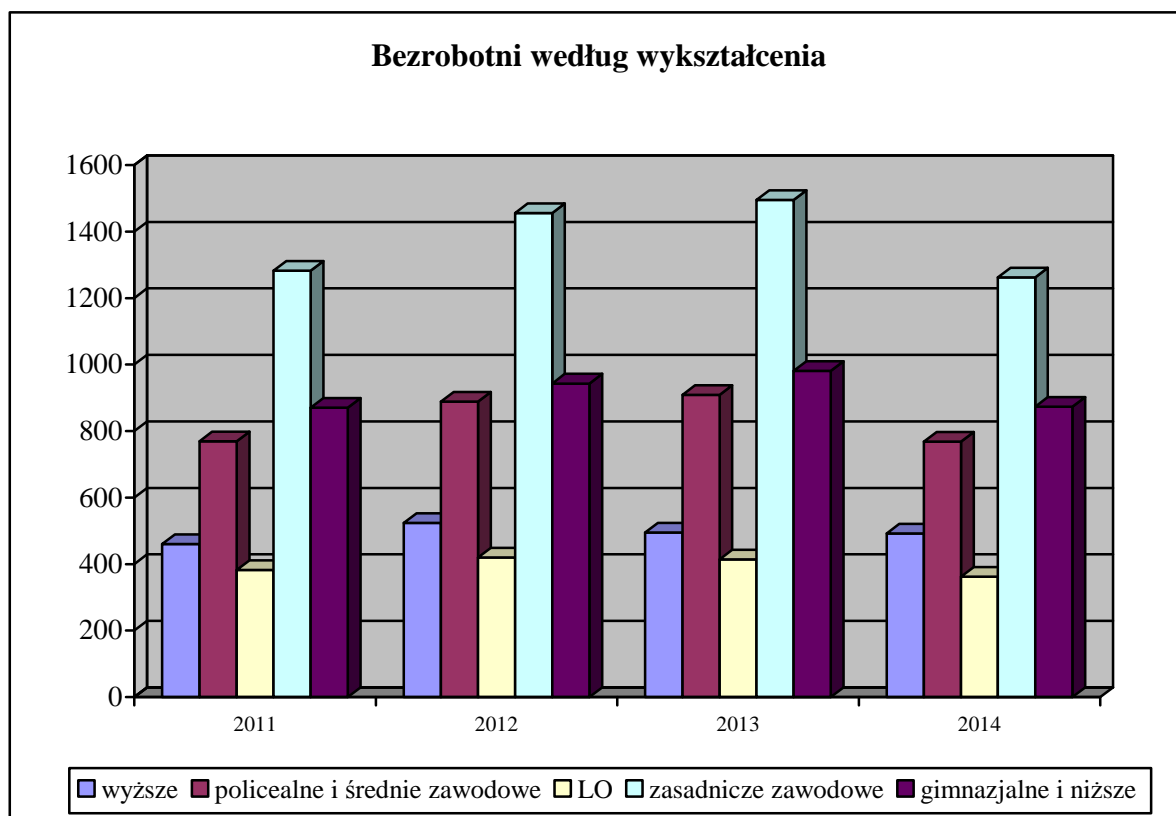
Jak wynika z analizy struktury bezrobotnych mimo, że sytuacja osób z wyższym wykształceniem na rynku pracy jest najkorzystniejsza, ponieważ krócej niż inni bezrobotni oczekują na podjęcie zatrudnienia (ich udział w ogólnej liczbie długotrwale bezrobotnych był niższy, niż osób o niższym poziomie wykształcenia), to jednak ich liczba ciągle utrzymuje się na wysokim poziomie. Wpływa na to między innymi rosnąca liczba osób kończących studia wyższe o kierunkach i specjalnościach, w których obserwuje się już pewne nasycenie rynku pracy. Liczba osób legitymujących się dyplomem wyższej uczelni zmniejszyła się o 3 osoby w stosunku do stanu z końca 2013 r., ale procentowy ich udział w ogólnej liczbie zarejestrowanych wzrósł w porównaniu z rokiem 2013 o 1,6%.

Utrzymującą się niekorzystną cechą bezrobocia, wynikającą z niekorzystnej struktury ludności naszego powiatu ze względu na poziom wykształcenia, są niskie kwalifikacje zawodowe zarejestrowanych w urzędzie bezrobotnych. W strukturze bezrobocia wg wykształcenia nadal najliczniejszą grupę stanowią osoby posiadające wykształcenie zasadnicze zawodowe, przy czym zdecydowana większość tej grupy to mężczyźni (63,0%). Ponadto 60,5% osób z wykształceniem zasadniczym zawodowym to osoby długotrwale bezrobotne, a 18,9% stanowią bezrobotni do 25 roku życia. W porównaniu z analogicznym okresem 2013 r. odsetek bezrobotnych, którzy ukończyli szkołę zasadniczą zawodową uległ nieznacznemu zmniejszeniu. W równie trudnej sytuacji na wieluńskim rynku pracy są osoby z wykształceniem gimnazjalnym i niższym,

stanowiące w końcu grudnia 2014 r. 23,2% ogółu zarejestrowanych. Udział tej populacji w ogólnej liczbie zarejestrowanych w urzędzie był nieco wyższy niż przed rokiem. Dodatkowo wskaźnik długotrwałego bezrobocia wśród osób z wykształceniem gimnazjalnym i niższym był znacznie wyższy, niż analogiczny wskaźnik liczony w odniesieniu do ogólnej liczby zarejestrowanych w urzędzie. Wśród osób z wykształceniem gimnazjalnym i niższym dominują mężczyźni stanowiąc 63,2% populacji.

W końcu 2014 r. dosyć liczną populację stanowili ponadto bezrobotni z wykształceniem policealnym i średnim zawodowym. Analizowana grupa zarejestrowanych liczyła wówczas 768 osób, stanowiąc 20,5% ogółu bezrobotnych. W populacji tej większy odsetek stanowią kobiety (56,1%). Udział długotrwałe bezrobotnych w omawianej populacji ukształtował się na poziomie 56,8% i był wyższy niż w końcu 2013 r. o 5,2%.

Dane z tego zakresu przedstawia wykres oraz tabela zamieszczona na stronie 58.

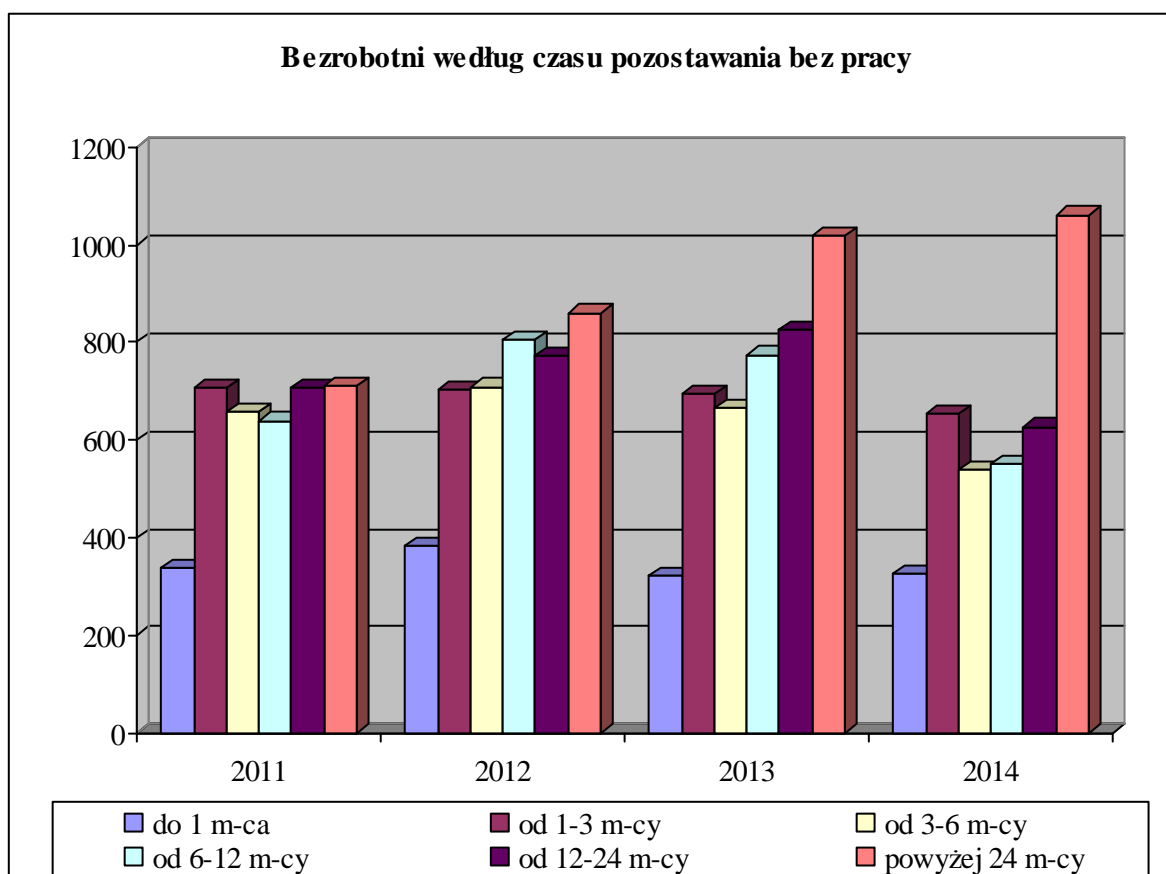


C. BEZROBOTNI WEDŁUG CZASU POZOSTAWANIA BEZ PRACY.

Charakterystycznym zjawiskiem na rynku pracy, nie tylko na terenie naszego powiatu, jest długotrwałe pozostawanie bez pracy. Bezrobocie długookresowe jest bardzo niekorzystne ze społecznego i ekonomicznego punktu widzenia. Oznacza ono nie tylko ekonomiczną marginalizację długotrwałe bezrobotnych. Wiąże się bowiem również z występowaniem szeregu negatywnych skutków społecznych, m. in. wzrostem patologii społecznej oraz uzależnieniem od

świadczeń z zakresu opieki społecznej. Odsetek osób długotrwale bezrobotnych w końcu grudnia 2014 r. ukształtował się na poziomie 59,3%. Wśród długotrwale bezrobotnych dominują osoby z niskim poziomem wykształcenia, bez wykształcenia lub z krótkim stażem pracy oraz osoby młode.

Porównując aktualne dane dotyczące struktury bezrobotnych według czasu pozostawania bez pracy z analogicznym okresem 2013 roku należy zauważyć, iż zwiększył się udział w ogólnej liczbie bezrobotnych osób pozostających w ewidencji urzędu do 1 miesiąca, od 1 do 3 miesięcy i powyżej 24 miesięcy. Zmniejszeniu uległy natomiast wskaźniki dla osób zarejestrowanych w PUP od 3 do 6 miesięcy, od 6 do 12 miesięcy oraz od 12 do 24 miesięcy. Analiza czasu pozostawania bez pracy wśród bezrobotnych należących do grup znajdujących się w szczególnej sytuacji na rynku pracy wskazuje, iż 33,9% osób powyżej 50 roku życia i 33,6% bezrobotnych bez kwalifikacji zawodowych pozostaje w ewidencji urzędu dłużej niż 24 miesiące. Dane z tego zakresu przedstawia wykres oraz tabela zamieszczona na stronie 59.



D. BEZROBOTNI WEDŁUG STAŻU PRACY.

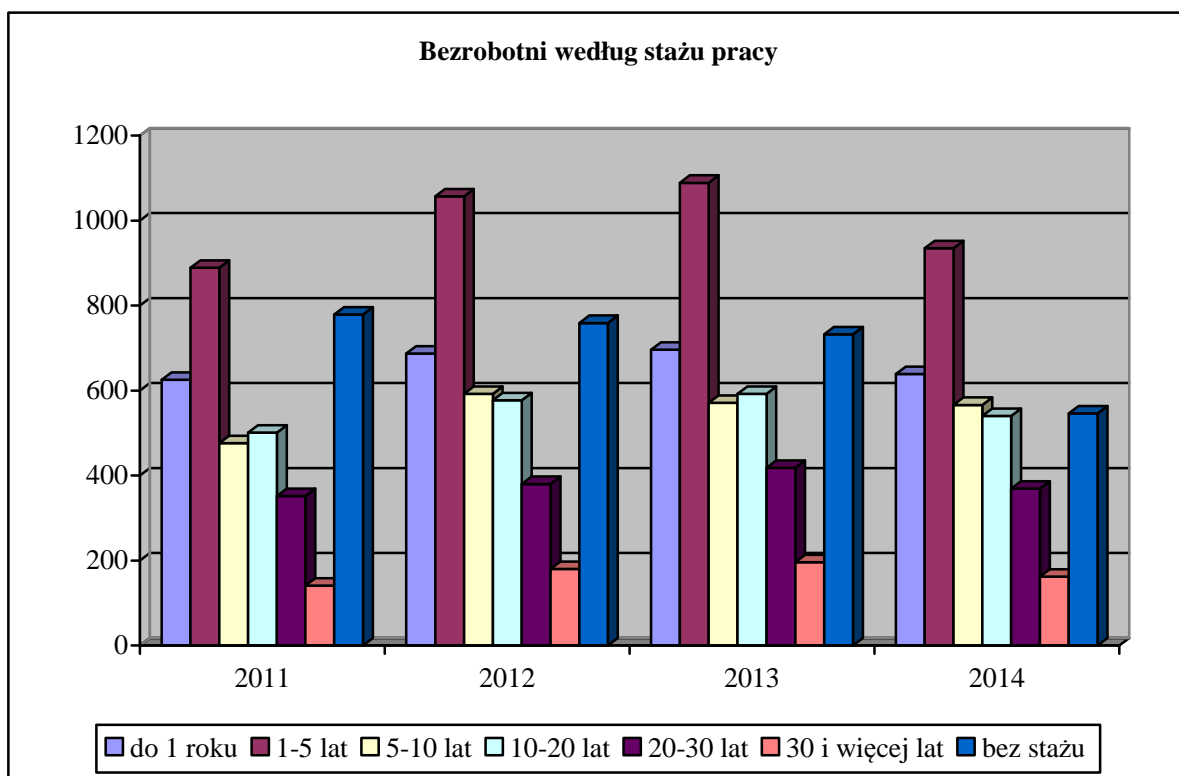
Jednym z najczęstszych wymogów pracodawców wobec kandydatów na pracowników jest posiadanie odpowiedniego doświadczenia zawodowego. Dlatego też mniejsze trudności ze znalezieniem pracy mają osoby posiadające staż pracy. Analiza struktury bezrobotnych według stażu pracy wykazała, iż najwyższy odsetek wśród osób zarejestrowanych w urzędzie stanowią osoby z niskim stażem pracy do 1 roku (17,0%) oraz od 1 do 5 lat (24,9%).

W powyższych grupach bezrobotnych posiadających niskie doświadczenie zawodowe przeważały kobiety (54,3%), a wskaźnik długotrwałego bezrobocia wynosił 61,8%.

Wśród wszystkich pozostających w ewidencji PUP bezrobotnych 29,5% stanowią osoby, których doświadczenie zawodowe znajduje się w przedziale od 5 do 20 lat. Z analizy danych statystycznych wynika, że najmniej liczną grupą wśród osób zarejestrowanych w PUP są bezrobotni posiadający ponad trzydziestoletni staż pracy, ich procentowy udział w ogólnej liczbie zarejestrowanych jest nieco niższy, niż rok wcześniej.

Analiza struktury bezrobocia według stażu pracy, w powiązaniu z okresem pozostawania w ewidencji bezrobotnych wskazuje, że najbardziej zagrożone bezrobociem długotrwałym są osoby, których doświadczenie zawodowe nie przekracza 5 lat oraz bezrobotni ze stażem pracy od 5 do 10 lat. Najniższy odsetek bezrobocia długotrwałego odnotowano wśród osób, których doświadczenie zawodowe przekracza 30 lat.

Dane dotyczące struktury bezrobotnych według stażu pracy przedstawia wykres oraz tabela znajdująca się na stronie 58.



X. Bezrobotni według zawodów.

Dane dotyczące osób bezrobotnych wg poszczególnych zawodów są opracowywane w oparciu o klasyfikację zawodów i specjalności, która została wydana na podstawie rozporządzenie Ministra Pracy i Polityki Społecznej z dnia 07.08.2014 r. w sprawie klasyfikacji zawodów i specjalności na potrzeby rynku pracy oraz zakresu jej stosowania (Dz. U. z 2014, poz. 1145).

Obowiązująca klasyfikacja zawodów obejmuje 10 grup wielkich, 43 grupy duże (jako wewnętrzny podział grup wielkich), 133 grupy średnie (jako wewnętrzny podział grup dużych) i 445 grup elementarnych (jako wewnętrzny podział grup średnich), przy czym grupy elementarne obejmują 2443 zawody i specjalności. Wszystkie pozycje klasyfikacyjne opatrzone są symbolem cyfrowym (kodem). Grupy wielkie oznaczono symbolem jednocyfrowym, grupy duże – dwucyfrowym, grupy średnie – trzycyfrowym, a elementarne – czterocyfrowym. Poszczególnym zawodom i specjalnościom przyporządkowano kod sześciocyfrowy. Struktura klasyfikacji oparta jest na systemie pojęć, z których najważniejsze to: zawód, specjalność, umiejętności oraz kwalifikacje zawodowe. Zawód zdefiniowany został jako zbiór zadań (zespół czynności) wyodrębnionych w wyniku społecznego podziału pracy, wykonywanych stale lub z niewielkimi zmianami przez poszczególne osoby i wymagających odpowiednich kwalifikacji (wiedzy i umiejętności), zdobytych w wyniku kształcenia lub praktyki.

Wśród bezrobotnych rejestrujących się w 2014 r., jak i zarejestrowanych na koniec tego okresu, największą grupę stanowią osoby bez zawodu. Liczebność tej populacji była niższa o 18,2% od notowanej w końcu grudnia 2013 r. Zmniejszył się również poziom rejestracji w tej grupie bezrobotnych: 2013 r. – 957 osób, 2014 r. – 835 osób.

W okresie styczeń – grudzień 2014 r., podobnie jak przed rokiem, spośród osób posiadających zawód najczęściej rejestrowały się osoby z grupy zawodowej „robotnicy obróbki metali, mechanicy maszyn i urządzeń i pokrewni” - głównie mechanicy pojazdów samochodowych, ślusarze i spawacze – łącznie 423 osoby. W analizowanym okresie zarejestrowało się ponadto 328 bezrobotnych z grupy „robotnicy budowlani i pokrewni (z wyłączeniem elektryków)” (głównie murarze i technologowie robót wykończeniowych w budownictwie), 326 bezrobotnych z grupy „średni personel nauk fizycznych, chemicznych i technicznych” (głównie technicy budownictwa i technicy mechanicy), a także „robotnicy w przetwórstwie spożywczym, obróbce drewna, produkcji wyrobów tekstylnych i pokrewni” (głównie szwaczki, krawcy, piekarze) oraz „pracowników usług osobistych” (głównie kucharzy, fryzjerów i robotników gospodarczych). W porównaniu z 2013 r. zmniejszyła się zarówno liczba rejestrujących się bezrobotnych w grupy „robotnicy budowlani i pokrewni (z wyłączeniem elektryków)” (o 52 osoby), jak i bezrobotnych z grup „średni personel nauk fizycznych, chemicznych i technicznych” (o 56 osób), „pracownicy usług osobistych” (o 50 osób), czy „robotnicy obróbki metali, mechanicy maszyn i urządzeń i pokrewni” (o 46 osób). Na przestrzeni dwunastu miesięcy 2014 r. odnotowano również zmniejszoną liczbę rejestrujących się osób bezrobotnych w grupach zawodowych: „średni personel do spraw biznesu i administracji” (o 23 osoby), „specjaliści nauk fizycznych, matematycznych i technicznych” (o 18 osób).

Wśród rejestrujących się w 2014 r. kobiet – 19,0% to osoby bez zawodu (393 kobiety). Ponadto do najliczniejszych grup zawodowych wśród napływających do ewidencji urzędu kobiet należały następujące grupy: „pracownicy usług osobistych” (głównie kucharki i fryzjerki) – 249 osób, oraz „sprzedawcy i pokrewni” (głównie sprzedawcy) – 244 osoby.

Według stanu na koniec grudnia 2014 r. – 10,0% bezrobotnych zarejestrowanych w urzędzie posiadało zawód z grupy „robotnicy obróbki metali, mechanicy maszyn i urządzeń i pokrewni”, w tym głównie spawacze, ślusarze, tokarze oraz mechanicy pojazdów samochodowych. Ponadto do najliczniejszych grup zawodowych należą: „pracownicy usług osobistych” (głównie kucharze i fryzjerzy) – 297 osób, „średni personel nauk fizycznych chemicznych i technicznych” (w tym przede wszystkim technicy budownictwa, technicy mechanicy i technicy rolnicy) – 281 osób „robotnicy w przetwórstwie spożywczym, obróbce drewna, produkcji wyrobów tekstylnych i pokrewni” – w tym przede wszystkim cukiernicy, piekarze, krawcy i szwaczki – 278 osoby, „robotnicy budowlani i pokrewni (z wyłączeniem elektryków)” - w tym przede wszystkim murarze, technolodzy robót wykończeniowych w budownictwie, malarze budowlani – 294 osoby oraz „sprzedawcy i pokrewni” (w tym sprzedawcy i technicy handlowcy) – 245 osób.

Wśród bezrobotnych kobiet najliczniejszą grupę zawodową w końcu 2014 r. stanowiły, podobnie jak w przypadku skali napływu do bezrobocia, następujące grupy: „pracownicy usług osobistych” (głównie kucharki i fryzjerki) – 254 osoby oraz „sprzedawcy i pokrewni” (przede wszystkim sprzedawcy i technicy handlowcy) – 226 osób.

Sytuację na wieluńskim rynku pracy obrazuje zestawienie liczby ofert pracy zgłoszonych przez pracodawców i pozyskanych przez PUP z liczbą zarejestrowanych bezrobotnych według grup zawodów. Najwięcej wolnych miejsc pracy pozostających w dyspozycji urzędu w 2014 roku skierowanych było do osób o niskich kwalifikacjach z grupy „pracownicy usług osobistych” (w tym głównie do robotników gospodarczych – 151 ofert). Znaczna liczba ofert przeznaczona była również dla osób z grupy „sprzedawcy i pokrewni” – 145 ofert pracy. W dyspozycji urzędu znajdowało się ponadto 125 ofert dla osób z grupy zawodowej „sekretarki, operatorzy urządzeń biurowych i pokrewni”, 19 ofert dla osób z grupy „średni personel do spraw biznesu i administracji”, 42 oferty dla osób z grupy „robotnicy budowlani i pokrewni (z wyłączeniem elektryków)” oraz 46 ofert pracy dla osób z grupy „robotnicy w przetwórstwie spożywczym, obróbce drewna, produkcji wyrobów tekstylnych i pokrewni”.

Szczegółowe dane z tego zakresu zawarto w tabeli znajdującej się na str. 60.

XI. Bezrobotni według rodzaju działalności ostatniego miejsca pracy.

Większość bezrobotnych rejestrujących się w urzędzie pracy stanowią, podobnie jak w latach poprzednich osoby, które pracowały przed zarejestrowaniem się. W końcu 2014 r. grupa osób poprzednio pracujących liczyła 3211 osób, co stanowi 85,5% ogółu bezrobotnych. Wśród wszystkich poprzednio pracujących 77,9% stanowiły osoby pracujące w sektorze prywatnym.

Najbardziej liczną grupę, zarówno wśród osób pozostających w ewidencji urzędu w końcu grudnia 2014 r., jak i rejestrujących się na przestrzeni 2014 r., stanowiły osoby poprzednio pracujące w sektorze przetwórstwa przemysłowego. W analizowanym okresie zarejestrowano 980 osób z tej grupy, co stanowi 22,2% wszystkich rejestracji, natomiast według stanu na koniec grudnia populacja ta liczyła 909 osób, tj. 24,2% ogółu bezrobotnych.

Również liczną grupę rejestrujących się w ubiegłym roku stanowiły osoby poprzednio zajmujące się handlem hurtowym i detalicznym, naprawą pojazdów samochodowych i motocykli – 523 bezrobotnych, osoby zajmujące się pozostałą działalnością usługową – 500 osób, a także osoby zajmujące się budownictwem – 345 bezrobotnych.

Wymienione wyżej grupy były również najliczniejsze według stanu na koniec analizowanego okresu i stanowiły odpowiednio: 14,5%, 10,6%, 8,8% ogółu bezrobotnych.

Analizowana sytuacja jest podobna do tej sprzed roku, kiedy również największy odsetek bezrobotnych stanowiły osoby pracujące w w/w branżach.

Szczegółowe dane dotyczące bezrobotnych według rodzaju działalności ostatniego miejsca pracy zostały zawarte w tabeli znajdującej się na str. 62.

XII. Struktura bezrobotnych zamieszkałych w jednostkach samorządowych powiatu wieluńskiego.

W skali całego powiatu wieluńskiego najliczniejszą grupą bezrobotnych są osoby w wieku od 25 do 34 roku życia, które stanowią 29,8% ogółu zarejestrowanych. Podobnie sytuacja kształtuje się na terenie miasta i gminy Wieluń oraz na obszarze wszystkich gmin powiatu wieluńskiego. Drugą pod względem liczebności grupą bezrobotnych są osoby w wieku od 18 do 24 roku życia. Podczas gdy na terenie powiatu ich udział w ogólnej liczbie bezrobotnych w końcu 2014 r. ukształtował się na poziomie 19,6%, to na terenie następujących gmin był wyższy i wynosił: na terenie gminy Pątnów – 25,8%, w gminach: Czarnożyły – 25,6%, Biała – 25,3%, Mokrsko – 25,0%. W porównaniu z danymi dla powiatu wieluńskiego odnotowano wyższy poziom bezrobocia na terenie Wielunia wśród osób powyżej 45 roku życia (w Wieluniu wynosił on 36,5% ogółu, a na terenie powiatu – 31,0%). W poszczególnych gminach

najwyższy poziom osiągnął w gminie Osjaków – 34,0%, natomiast najniższy na terenie gminy Czarnożyły – 20,5%.

Jeśli chodzi o strukturę bezrobocia według poziomu wykształcenia, największy odsetek bezrobotnych z wykształceniem wyższym odnotowano na terenie gminy Konopnica (15,3%) oraz na terenie miasta Wieluń – 14,9%. Dość wysoki odsetek bezrobotnych z tej grupy odnotowano również w gminach: Osjaków (14,0%) i Pątnów (13,7%) oraz na terenach wiejskich w gminie Wieluń (13,5%) . Najniższy udział osób posiadających wyższe wykształcenie odnotowano na terenie gminy Czarnożyły (7,7%). W skali całego powiatu wieluńskiego udział bezrobotnych o najniższych kwalifikacjach zawodowych (wykształcenie zasadnicze zawodowe i niższe) wyniósł w końcu 2014 r. 56,8%. Dla porównania – w Wieluniu wynosił on 51,7%, w gminie Osjaków – 62,6%, a np. w gminie Pątnów – 55,5%.

Niekorzystnym zjawiskiem, nie tylko na rynku pracy w powiecie wieluńskim, jest stosunkowo długi okres pozostawania bez pracy. Odsetek bezrobotnych oczekujących na pracę dłużej niż rok, w ogólnej liczbie zarejestrowanych w urzędzie, wynosił 44,9%. Analizując bezrobocie długookresowe w poszczególnych jednostkach samorządowych powiatu należy podkreślić, iż w czterech gminach wiejskich odsetek bezrobotnych pozostających w ewidencji urzędu dłużej niż rok był niższy, niż w skali powiatu, przy czym najniższą wartość osiągnął w gminie Skomlin – 28,0%. Najtrudniejsza sytuacja w tym zakresie występuje w gminach: Czarnożyły – 53,8% i Biała – 46,3%.

Co szósty bezrobotny zarejestrowany w PUP w Wieluniu nie posiada stażu pracy, a doświadczenie zawodowe u prawie 42% bezrobotnych nie przekracza 5 lat. Podobnie kształtuje się sytuacja w większości gmin powiatu wieluńskiego, przy czym najwyższy odsetek osób bez stażu pracy odnotowano wśród bezrobotnych zamieszkałych na terenie gminy Pątnów – 19,9%, a najniższy udział tej populacji w ogólnej liczbie bezrobotnych wystąpił na terenach Wielunia – 10,1%. Wśród bezrobotnych, których doświadczenie zawodowe przekraczało 20 lat największą grupę zarejestrowanych mieszkających na terenie danej jednostki samorządowej stanowili mieszkańcy gminy Mokrsko – 19,4%, natomiast najmniejszy udział tej populacji w ogólnej liczbie osób bezrobotnych odnotowano w gminie Konopnica – 9,7%.

Szczegółowe dane z tego zakresu zawarto w tabeli znajdującej się na str. 53.

XIII. Aktywne działania PUP ograniczające bezrobocie i łagodzące jego skutki.

A. USŁUGI RYNKU PRACY.

Zgodnie z ustawą z dnia 20 kwietnia 2004 r. o promocji zatrudnienia i instytucjach rynku pracy, podstawowymi usługami rynku pracy świadczonymi przez urząd są:

- pośrednictwo pracy,
- poradnictwo zawodowe,
- organizacja szkoleń.

Usługi te mają na celu aktywizację osób bezrobotnych i promocję zatrudnienia, a w związku z wynikającym z ustawy wspierającym charakterem instrumentów rynku pracy, rola w/w usług znacznie wzrosła. Wraz ze zmianą ustawy o promocji zatrudnienia i instytucjach rynku pracy, ukazało się nowe rozporządzenia Ministra Pracy i Polityki Społecznej w sprawie szczegółowych warunków realizacji oraz tryb i sposoby prowadzenia usług rynku pracy. Rozporządzenie to w sposób szczegółowy określa warunki i sposób świadczenia usług oraz minimalną liczbę zatrudnionych w urzędzie pracowników świadczących usługi rynku pracy i pełniących funkcję doradcy klienta w pełnym wymiarze czasu pracy zwaną „minimalną liczbą doradców klienta”. Na podstawie powyższego aktu prawnego urząd dostosował stan zatrudnienia oraz zasady i warunki świadczenia usług do wynikających z rozporządzenia.

a) Pośrednictwo pracy.

Pośrednictwo pracy polega głównie na udzielaniu pomocy bezrobotnym i poszukującym pracy w uzyskaniu odpowiedniego zatrudnienia oraz pracodawcom w pozyskaniu pracowników o poszukiwanych kwalifikacjach zawodowych, pozyskiwaniu i upowszechnianiu ofert pracy oraz inicjowaniu i organizowaniu kontaktów bezrobotnych i poszukujących pracy z pracodawcami. Do zadań pośrednictwa pracy należy ponadto podejmowanie i utrzymywanie kontaktów z pracodawcami, informowanie bezrobotnych i poszukujących pracy oraz pracodawców o aktualnej sytuacji i przewidywanych zmianach na lokalnym rynku pracy oraz udzielanie informacji osobom bezrobotnym o przysługujących im prawach i obowiązkach. Pośrednictwo pracy dla bezrobotnych, poszukujących pracy i pracodawców realizowane jest zgodnie z zasadami dostępności, dobrowolności korzystania z usług, równości/niedyskryminacji oraz jawności wszystkich wolnych miejsc pracy pozostających w dyspozycji urzędu. Zadania z zakresu pośrednictwa pracy są realizowane przez pośredników pracy.

Miernikiem bieżącego popytu na pracę jest liczba wolnych miejsc pracy, w tym liczba ofert rejestrowanych przez urzędy pracy. W 2014 r. w dyspozycji urzędu pozostawało 918 miejsc pracy zgłoszonych do realizacji do PUP w Wieluniu, 3001 miejsc pracy zgłoszonych do upowszechniania przez inne powiatowe urzędy pracy oraz 3580 miejsc pracy w krajach EOG zgłoszonych w ramach sieci EURES.

Ilość ofert pracy, jakimi dysponował w 2014 roku urząd jest wyższa niż w 2013 r. Wyższa jest zarówno ilość ofert zgłoszonych do realizacji, jak i tych zgłoszonych do upowszechniania, co świadczy o nieco lepszej sytuacji na rynku pracy. Nieco lepszą sytuację zaobserwować można

nie tylko na lokalnym rynku pracy (wzrost ilości ofert zgłoszonych do realizacji), ale też i na rynkach ościennych (wzrost ilości ofert pracy zgłoszonych do upowszechniania).

Porównywalne zestawienie liczby bezrobotnych i liczby ofert pracy z lat 2010 – 2014 przedstawia poniższe zestawienie:

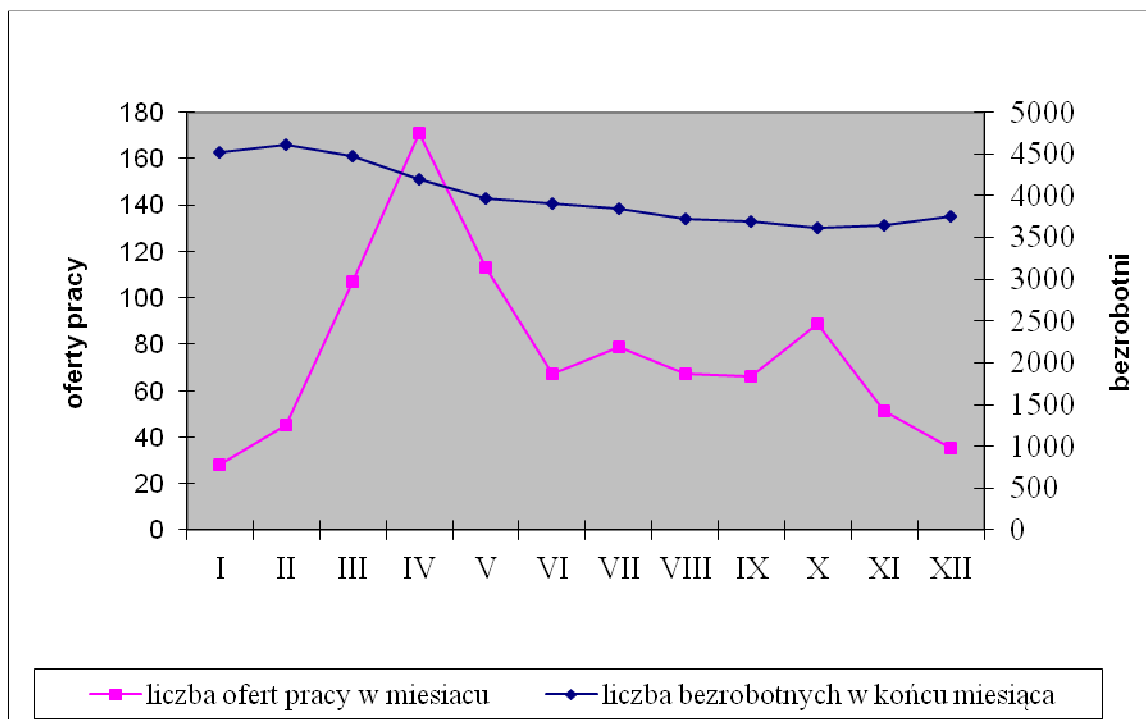
Wyszczególnienie	Liczba osób bezrobotnych zarejestrowanych w końcu grudnia	Miejsca pracy przyjęte do realizacji w okresie sprawozdawczym		Wskaźnik liczby osób bezrobotnych przypadających na miejsce pracy
		w liczbach bezwzględnych	dynamika: rok poprzedni = 100	
2010 r.	3767	1822	98,3	2,1
2011 r.	3763	855	46,9	4,4
2012 r.	4232	946	110,6	4,5
2013 r.	4294	830	87,7	5,2
2014 r.	3757	918	110,6	4,1

Według stanu w końcu grudnia 2014 r. wskaźnik liczby osób bezrobotnych przypadających na 1 miejsce pracy był niższy, niż przed rokiem i wynosił 54,1. Jednocześnie widoczna jest zależność, zgodnie z którą wraz ze wzrostem liczby wolnych miejsc pracy zmniejsza się liczba zarejestrowanych osób bezrobotnych.

Pamiętać jednak należy, że od roku 2011 zmieniły się zasady dotyczące przyjmowania i rejestrowania ofert pracy. Z końcem 2010 roku weszła w życie nowelizacja standardów usług rynku pracy, która wprowadziła również regulacje dotyczące zgłaszania ofert pracy do urzędów pracy. Zgodnie z nią pracodawca może zgłosić ofertę pracy do realizacji tylko do jednego wybranego przez siebie urzędu. Tym samym oferta trafia do ogólnopolskiej bazy ofert tylko raz, a nie jak to było dotychczas kilkakrotnie wprowadzana przez wszystkie urzędy, do których pracodawca mógł zgłosić ofertę. Jeśli pracodawca chce aby jego oferta trafiła do kilku urzędów może, zgłaszając ją, wskazać urzędy pracy, w których chciałby aby oferta była upowszechniana. Urzędy te jednakże nie wprowadzają już tej oferty do bazy danych, a oferta ma status oferty przyjętej do upowszechniania.

Regulacja ta spowodowała „uporządkowanie” liczby ofert, które trafiają do urzędów pracy. Żadna z ofert tym samym nie jest powielana przez kilka urzędów pracy. Tym samym jednak spadła liczba ofert pracy rejestrowanych w bazie ofert pracy powiatowego urzędu pracy. Dlatego też dane w tabeli dla roku 2010 liczone były na „starych” zasadach, a tym samym dla większej ilości ofert pracy.

Liczbę bezrobotnych wg stanu na koniec miesiąca oraz liczbę ofert pracy zgłoszonych do realizacji w poszczególnych miesiącach w 2014 r. przedstawia poniższy wykres:



W związku z tym, iż głównym zadaniem pośrednictwa jest współpraca z pracodawcami, pracownicy urzędu, w celu podniesienia jej efektywności, podejmują bezpośrednie kontakty z pracodawcami zarówno z powiatu wieluńskiego, jak i tych spoza powiatu współpracujących z PUP. Kontakty te przybierają różną formę, w zależności od wzajemnych uzgodnień. Najczęściej jednak mają one charakter bezpośredniej wizyty. Na przestrzeni dwunastu miesięcy 2014 r. takich kontaktów było 1366. Na wolne miejsca pracy skierowano 666 osób zarejestrowanych.

Pamiętać jednak należy, że pracodawca składając w urzędzie ofertę pracy może wybrać formę, w jakiej zostaje ona upowszechniona. Część pracodawców wybiera upowszechnianie ofert w formie „otwartej”, tj. z podaniem danych adresowych pracodawców. Tym samym są one dostępne dla szerokiego grona zarówno zarejestrowanych, jak i niezarejestrowanych osób szukających zatrudnienia, a co za tym idzie urząd nie ma wpływu na to ile osób zgłosi się do pracodawcy i nie może im wydać skierowania do pracy. Dlatego też ostateczna liczba osób zgłaszających się do pracodawców dzięki upowszechnieniu oferty przez urząd jest większa niż 666.

Zgłaszając ofertę pracy pracodawca uzgadnia również z pośrednikiem formę jej realizacji. Jedną z form jest giełda pracy, czyli spotkanie pracodawcy w jednym wskazanym miejscu z większą grupą osób bezrobotnych. Dla pracodawców wybierających tę formę realizacji oferty pracy zorganizowano w 2014 roku 6 giełd pracy na 9 miejsc pracy. W giełdach tych uczestniczyło 4 pracodawców oraz 69 bezrobotnych. Giełdy zorganizowano w następujących zawodach: telemarketer, pracownik porządkowy, pracownik biurowy, szwaczka, spawacz.

Wszelkie informacje o wolnych miejscach pracy będących w dyspozycji urzędu są dostępne nie tylko w siedzibie urzędu, ale też na stronach internetowych PUP oraz za pośrednictwem ogólnopolskiej bazy ofert pracy.

Na terenie urzędu działa także „kiosk z pracą”, z którego korzystać mogą osoby bezrobotne zainteresowane poszukiwaniem zatrudnienia przez Internet oraz trzy elektroniczne tablice informacyjne do prezentacji osobom bezrobotnym ofert pracy.

Przyczynami wyłączeń osób bezrobotnych z ewidencji urzędu, wynikającymi także z działalności pośredników pracy są nie tylko podjęcia pracy na niesubsydiowanych wolnych miejscach pracy, ale też pracy subsydiowanej, oraz objęcie zarejestrowanych osób bezrobotnych pozostałymi instrumentami rynku pracy, takimi jak staże, prace społecznie użyteczne czy związane z otrzymaniem wsparcia finansowego podjęcia działalności gospodarczej. W okresie dwunastu miesięcy ubiegłego roku pracę podjęło 2542 osób bezrobotnych, w tym 334 osoby w wyniku działań urzędu. Wskaźnik udziału urzędu w podjęciach pracy ogółem, łącznie z instrumentami rynku pracy wyniósł w 2014 r. 13,1%, nie uwzględniając szkoleń, staży oraz prac społecznie użytecznych, na które skierowano łącznie 726 osób bezrobotnych.

W okresie styczeń – grudzień ubiegłego roku, przy pomocy usług i instrumentów rynku pracy, zaktywizowano łącznie 1043 osoby bezrobotne. W porównaniu do danych z 2013 r. wzrosła liczba osób skierowanych na prace społecznie użyteczne, liczba miejsc utworzonych w ramach doposażenia stanowiska pracy, jak również liczba osób kierowanych na staże, prace interwencyjne oraz szkolenia. Obniżyła się natomiast liczba osób, którym przyznano dotacje na rozpoczęcie działalności gospodarczej oraz liczba osób skierowanych na roboty publiczne.

Bardziej szczegółowe omówienie poszczególnych instrumentów rynku pracy zamieszczono w dalszej części opracowania.

Rozliczenie podjęć pracy oraz pozostałych instrumentów rynku pracy w latach 2012 – 2014 przedstawia poniższa tabela.

Wyszczególnienie		Rok						
		2012		2013		2014		
		liczba osób	% udział w ogólnej liczbie podjęć pracy	liczba osób	% udział w ogólnej liczbie podjęć pracy	liczba osób	% udział w ogólnej liczbie podjęć pracy	
Podjęcia pracy		2345	100,0	2580	100,0	2542	100,0	
z tego	bez pośrednictwa PUP	1921	2109	2109	81,7	2208	86,7	
	Za pośrednictwem PUP	424	13,1	471	18,3	334	13,1	
	z	prace interwencyjne	91	3,9	54	2,1	76	3,0
	tego	roboty publiczne	67	2,9	94	3,6	37	1,5

	podjęcia działalności gospodarczej	105	4,5	139	5,4	134	5,3
	refundacja kosztów zatrudnienia bezrobotnego	44	1,9	43	1,7	70	2,8
	zatrudnieni po przekwalifikowaniu	46	2,0	23	0,9	17	0,7
Pozostałe instrumenty rynku pracy							
Wyszczególnienie	Rok						
	2012		2013		2014		
	liczba osób	% udział w ogólnej liczbie wyłączeń	liczba osób	% udział w ogólnej liczbie wyłączeń	liczba osób	% udział w ogólnej liczbie wyłączeń	
Stáže	464	19,8	434	9,2	507	19,9	
przygotowanie zawodowe	0	X	0	X	0	X	
prace społecznie użyteczne	65	2,8	71	1,5	108	4,2	
Szkolenia	109	4,6	82	1,7	111	4,4	
Bon na zatrudnienie	X	X	X	X	7	0,3	
Bon na zasiedlenie	X	X	X	X	11	0,4	

W wyniku przystąpienia Polski do Unii Europejskiej kraj nasz został włączony do sieci europejskich służb zatrudnienia EURES, w ramach których świadczone są usługi pośrednictwa pracy i doradztwa w zakresie mobilności na rynku pracy w Polsce oraz państwach UE i EOG. Usługi te dostępne są również w naszym urzędzie pracy. Polegają one na udzielaniu bezrobotnym i poszukującym pracy informacji o możliwościach podejmowania pracy za granicą z wykorzystaniem bazy wolnych miejsc pracy dostępnej na internetowej stronie sieci EURES.

Działalność z zakresu udziału w sieci europejskich służb zatrudnienia koncentruje się również na informowaniu o warunkach życia i pracy oraz o sytuacji na rynkach pracy, z uwzględnieniem występujących w poszczególnych krajach należących do sieci zawodów deficytowych i nadwyżkowych, a ponadto na przeciwdziałaniu przeszkodom w mobilności w dziedzinie zatrudnienia.

b) Organizacja szkoleń.

W 2014 r. wieluński urząd pracy skierował na szkolenia łącznie 98 osób bezrobotnych, w tym 27 kobiet. W tym samym czasie szkolenia ukończyło również 98 osób, w tym: 97 osób w ramach szkoleń grupowych oraz jedna osoba w ramach szkolenia w trybie indywidualnym. Wśród osób, które ukończyły szkolenia dominowali bezrobotni do 30 roku życia oraz powyżej 50 roku życia, a także osoby posiadające wykształcenie zasadnicze zawodowe oraz średnie.

Przekwalifikowania organizowane przez PUP w 2014 r. były przeprowadzane głównie w formie szkoleń grupowych inicjowanych przez urząd, ujmowanych w formie rocznego planu, opracowywanego w oparciu o dokonywane diagnozy zapotrzebowania na zawody, specjalności i kwalifikacje na rynku pracy oraz diagnozy potrzeb szkoleniowych osób uprawnionych do szkolenia. Szkolenia odbywają się w formie kursu, realizowanego wg planu nauczania obejmującego obecnie co do zasady przeciętnie nie mniej niż 25 godzin zegarowych w tygodniu, chyba że wymiar szkolenia jest niższy. Szkolenia mogą trwać do 6 miesięcy, a w sytuacjach uzasadnionych programem szkolenia w danym zawodzie nie dłużej, niż 12 miesięcy. W przypadku osób bez kwalifikacji zawodowych szkolenie może trwać do 12 miesięcy, a w sytuacjach uzasadnionych programem szkolenia w danym zawodzie nie dłużej niż 24 miesiące. Zgodnie z ustawą o promocji zatrudnienia i instytucjach rynku pracy, o skierowanie na szkolenie mogły się ubiegać osoby bezrobotne bez kwalifikacji zawodowych lub takie, które utraciły zdolność do wykonywania pracy w dotychczas posiadanym zawodzie, bądź stanęły przed koniecznością zmiany lub uzupełnienia kwalifikacji. Osoba kierowana przez urząd na szkolenie może korzystać również z pomocy doradcy zawodowego w celu określenia predyspozycji do wykonywania zawodu, który chce uzyskać w wyniku szkolenia. W wielu przypadkach, przed rozpoczęciem szkolenia, bezrobotni byli kierowani na badania lekarskie finansowane przez urząd, w celu określenia, czy ich stan zdrowia pozwala na udział w szkoleniu i pracę w zawodzie, który zamierzają zdobyć. Ponadto osoby uczestniczące w szkoleniach otrzymywały stypendium szkoleniowe wynoszące 120% zasiłku dla bezrobotnych, pod warunkiem, że liczba godzin szkolenia wynosiła nie mniej niż 150 godzin miesięcznie. W przypadku niższego miesięcznego wymiaru godzin szkolenia, wysokość stypendium ustalana była proporcjonalnie. Bezrobotny skierowany na szkolenie, który w trakcie jego trwania podjął zatrudnienie, ma prawo do ukończenia tego szkolenia. Przysługuje mu ponadto stypendium w wysokości 20% zasiłku od podjęcia zatrudnienia, do dnia zakończenia szkolenia.

W 2014 roku zorganizowano następujące szkolenia grupowe:

- obsługa i programowanie maszyn sterowanych numerycznie CNC,
- szkolenie okresowe dla kierowców wykonujących transport drogowy rzeczy,
- opiekun osób starszych z językiem niemieckim i praktyką zawodową,
- kurs prawa jazdy kategorii C+E,
- profesjonalny przedstawiciel handlowy,
- eksploatacja urządzeń, instalacji i sieci elektroenergetycznych do 1 kV,
- obsługa pilarek łańcuchowych spalinowych,
- obsługa komputera dla początkujących wraz z obsługą kas fiskalnych,
- montaż rusztowań budowlanych metalowych

oraz jedno szkolenie indywidualne w zakresie prawa jazdy kat. C wraz z kwalifikacją wstępną przyspieszoną.

c) Poradnictwo zawodowe

Poradnictwo zawodowe i informacja zawodowa polega na udzielaniu bezrobotnym i poszukującym pracy pomocy w wyborze odpowiedniego zawodu i miejsca zatrudnienia oraz pracodawcom w doborze kandydatów do pracy oraz we wspieraniu rozwoju zawodowego pracodawcy i jego pracowników poprzez udzielanie porad zawodowych. Udzielanie pomocy w wyborze odpowiedniego zawodu i miejsca zatrudnienia obejmuje w szczególności udzielanie informacji o zawodach, rynku pracy, możliwościach szkolenia i kształcenia, udzielanie porad z wykorzystaniem standaryzowanych metod ułatwiających wybór zawodu, zmianę kwalifikacji, podjęcie lub zmianę zatrudnienia, w tym badanie zainteresowań i uzdolnień zawodowych, kierowanie na specjalistyczne badania psychologiczne i lekarskie umożliwiające wydawanie opinii o przydatności zawodowej do pracy i zawodu albo kierunku szkolenia a także inicjowanie, organizowanie i prowadzenie grupowych porad zawodowych.

Poradnictwo zawodowe i informacja zawodowa kierują się zasadami dostępności usług dla wszystkich osób bezrobotnych i innych osób poszukujących pracy oraz dla pracodawców, dobrowolności i równości w korzystaniu z tego rodzaju usług a także swobody wyboru zawodu i miejsca zatrudnienia, bezpłatności oraz poufności i ochrony danych.

Poradnictwo zawodowe i informacja zawodowa w Powiatowym Urzędzie Pracy w Wieluniu w roku 2014 realizowane było poprzez:

- poradnictwo indywidualne,
- poradnictwo grupowe,
- informację indywidualną i grupową.

W PUP prowadzone były również szkolenia z zakresu umiejętności poszukiwania pracy oraz zajęcia aktywizacyjne.

Celem poradnictwa indywidualnego jest udzielenie pomocy osobie bezrobotnej poprzez określenie jej problemów dotyczących poruszania się na rynku pracy czy związanych z wyborem zawodu i podjęcie współpracy w ich rozwiązaniu. W procesie tym doradca zawodowy i klient pracują wspólnie, by szukający pracy lepiej zrozumiał siebie, świat pracy i mógł bardziej realistycznie wybrać lub zmienić zawód i dostosować się do wymagającego rynku pracy. W ramach poradnictwa indywidualnego w 2014 r. przeprowadzono 1498 rozmów doradczych, w tym 804 rozmowy wstępne. Rozmową wstępną zostały objęte 394 kobiety, 186 osób do 25 roku życia, 46 osób powyżej 50 roku życia, 262 osoby zamieszkałe na terenach wiejskich oraz 9 osób niepełnosprawnych.

W ramach poradnictwa grupowego świadczona jest pomoc klientom w osiągnięciu adekwatnej oceny siebie, własnej sytuacji na rynku pracy oraz w podejmowaniu decyzji ukierunkowujących działania na skuteczne poszukiwanie zatrudnienia. Podczas sesji grupowych klienci mają możliwość uzyskania dostępu do informacji o zawodach, szansach zatrudnienia i szkolenia zawodowego oraz uzyskania pomocy w zrozumieniu tych informacji i wykorzystaniu ich podczas projektowania zmian własnej sytuacji zawodowej. W 2014 r. spotkania takie przeprowadzono w 12 grupach. Łącznie uczestniczyło w nich 128 osób, w tym 98 kobiet.

Wieluński urząd pracy świadczy również usługi polegające na przygotowywaniu osób bezrobotnych i poszukujących pracy do lepszego radzenia sobie w poszukiwaniu i podejmowaniu zatrudnienia. Usługi te świadczone były w 2014 r. poprzez organizowanie szkoleń z zakresu umiejętności poszukiwania pracy (Klubów Pracy), zajęć aktywizacyjnych oraz udostępniania informacji i elektronicznych baz danych służących uzyskaniu umiejętności poszukiwania pracy i samozatrudnienia. Osoby bezrobotne korzystające z pomocy przeszkolonego pracownika urzędu mają szansę poznać swoje mocne i słabe strony, uświadomić sobie, które cechy ich osobowości mogą stanowić atuty w poszukiwaniu zatrudnienia oraz nabyć umiejętności związane z metodami i technikami poszukiwania zatrudnienia, przygotowaniem dokumentów aplikacyjnych oraz przygotowaniem się do rozmowy kwalifikacyjnej z pracodawcą. W 2014 r. szkoleniami z zakresu umiejętności poszukiwania pracy objęto 46 osób. Ponadto w okresie do końca maja 2014 r. zorganizowano 6 jedno i dwudniowych zajęć aktywizacyjnych, w których uczestniczyło 39 osób.

W 2014 roku realizowane były również usługi z zakresu indywidualnej informacji oraz informacji grupowej. Korzystały z nich zarówno zorganizowane grupy, jak i klienci indywidualni. PUP dysponuje zbiorami w postaci przewodników po poszczególnych zawodach, Krajowego Standardu Kwalifikacji Zawodowych oraz programem komputerowym „Doradca 2000” (aktualizacja w roku 2012) zawierającym bazę danych o świecie zawodów i instytucjach edukacyjnych. Do dyspozycji klientów są również zestawy filmów zawodoznawczych, a także ulotki i informacje o charakterze lokalnym. Z grupowych spotkań informacyjnych skorzystało łącznie 110 osób (15 grup), indywidualnie do doradcy zgłosiło się 1357 osób, w tym 639 kobiet.

B. INSTRUMENTY RYNKU PRACY

Podstawowymi instrumentami rynku pracy świadczonymi przez wieluński urząd pracy w 2014 r. są:

- prace interwencyjne i roboty publiczne,

- przyznawanie osobom bezrobotnym środków finansowych na rozpoczęcie działalności gospodarczej oraz refundacja kosztów wyposażenia/doposażenia stanowiska pracy dla skierowanego bezrobotnego,
- staże,
- dodatki aktywizacyjne,
- prace społecznie użyteczne,
- bon na zatrudnienie,
- bon na zasiedlenie,
- bon szkoleniowy,
- bon stażowy.

a) Prace interwencyjne i roboty publiczne

Prace interwencyjne, to zgodnie z definicją ustawową, zatrudnienie bezrobotnego przez pracodawcę, które nastąpiło w wyniku umowy zawartej ze starostą i ma na celu wsparcie bezrobotnych. Pracodawcy zatrudniającemu osobę bezrobotną przysługuje zwrot części kosztów poniesionych na wynagrodzenia i składki na ubezpieczenie społeczne przez okres nawet do 24 miesięcy w przypadku bezrobotnych w wieku powyżej 50 roku życia. W 2014 r. wieluniński urząd pracy skierował na prace interwencyjne 76 osób, w tym 32 kobiety.

Roboty publiczne oznaczają natomiast zatrudnienie bezrobotnego w okresie nie dłuższym niż 12 miesięcy przy wykonywaniu prac organizowanych przez powiaty – z wyłączeniem prac organizowanych w urzędach pracy – gminy, organizacje pozarządowe statutowo zajmujące się problematyką ochrony środowiska, kultury, oświaty, kultury fizycznej i turystyki, opieki zdrowotnej, bezrobocia oraz pomocy społecznej, a także spółki wodne i ich związki, jeżeli prace te są finansowane lub dofinansowane ze środków samorządu terytorialnego, budżetu państwa, funduszy celowych, organizacji pozarządowych, spółek wodnych i ich związków. W PUP w Wieluniu są to prace organizowane głównie przez gminy. W 2014 r. do wykonywania robót publicznych skierowano 37 bezrobotnych, w tym 4 kobiety.

b) Przyznawanie osobom bezrobotnym środków finansowych na rozpoczęcie działalności gospodarczej oraz refundacja kosztów wyposażenia/doposażenia stanowiska pracy dla skierowanego bezrobotnego

Jedną z form pomocy osobom bezrobotnym zamierzającym rozpocząć działalność gospodarczą jest przyznanie pomocy finansowej, w formie bezzwrotnej dotacji, w kwocie

nieprzekraczającej 6-krotnej wysokości przeciętnego wynagrodzenia. Osoba ubiegająca się o przyznanie dotacji jest zobowiązana do przedstawienia zabezpieczenia zwrotu otrzymanych środków finansowych oraz do prowadzenia działalności gospodarczej przez okres co najmniej 1 roku. W 2014 r., w związku z otrzymaniem dotacji, działalność gospodarczą podjęły 134 osoby, w tym 39 kobiet.

Nieco inny charakter ma refundacja kosztów wyposażenia/doposażenia stanowiska pracy dla skierowanego bezrobotnego. Może się o nią ubiegać podmiot prowadzący działalność gospodarczą, który zobowiąże się w umowie zawartej z PUP, że będzie zatrudniał skierowanego bezrobotnego w pełnym wymiarze czasu pracy przez okres nie krótszy niż 24 miesiące i że utrzyma przez okres 24 miesięcy stanowisko pracy utworzone w związku z przyznaną refundacją. Wysokość refundacji, podobnie jak w przypadku dotacji na rozpoczęcie własnej działalności gospodarczej, nie może przekraczać 6-krotnej wysokości przeciętnego wynagrodzenia. W 2014 r. w ramach tego instrumentu pracę podjęło 70 osób bezrobotnych, w tym 34 kobiety.

c) Staże

Staż oznacza nabywanie przez bezrobotnego umiejętności praktycznych do wykonywania pracy, przez wykonywanie zadań w miejscu pracy, bez nawiązywania stosunku pracy z pracodawcą. Organizatorem stażu może być pracodawca, rolnicza spółdzielnia produkcyjna lub pełnoletnia osoba fizyczna prowadząca działalność w zakresie produkcji roślinnej lub zwierzęcej w pozostającym w jej posiadaniu gospodarstwie rolnym o pow. przekraczającej 2 ha przeliczeniowe. Na staż trwający do 12 miesięcy mogą zostać skierowani bezrobotni do 30 roku życia, pozostali – na okres do 6 miesięcy.

Staż odbywa się na podstawie programu określającego zakres zadań wykonywanych przez bezrobotnego oraz rodzaj uzyskiwanych kwalifikacji lub umiejętności zawodowych. Bezrobotny w okresie odbywania stażu otrzymywał stypendium w wysokości 120% zasiłku dla bezrobotnych oraz zwrot kosztów dojazdu.

W 2014 r. wieloński urząd pracy skierował na staż 460 bezrobotnych, w tym 320 kobiet. Wśród obszarów zawodowych, w których bezrobotni odbyli staż dominowały prace sekretarskie i biurowe – 120 osób, sprzedaż, marketing, public relations, handel nieruchomościami – 101 osób, technika i handel artykułami technicznymi – 29 osób, czy usługi gastronomiczne – 24 osoby. Według danych na koniec 2014 r. udział w tym programie zakończyło 441 osób, w tym 290 kobiet, natomiast pracę podjęło 330 osób, w tym 217 kobiet.

d) Dodatki aktywizacyjne

Dodatek aktywizacyjny przysługuje bezrobotnemu posiadającemu prawo do zasiłku, który w wyniku skierowania przez urząd podjął zatrudnienie w niepełnym wymiarze czasu pracy i otrzymuje wynagrodzenie niższe od minimalnego wynagrodzenia za pracę lub podjął pracę z własnej inicjatywy. Wysokość dodatku aktywizacyjnego wynosi 50% zasiłku podstawowego. Dodatek przysługuje przez połowę okresu, w jakim przysługiwałby bezrobotnemu zasiłek. W 2014 r. prawo do dodatku aktywizacyjnego uzyskało 196 osób bezrobotnych.

e) Prace społecznie użyteczne

Prace społecznie użyteczne są to prace organizowane przez gminę w jednostkach organizacyjnych pomocy społecznej, organizacjach lub instytucjach statutowo zajmujących się pomocą charytatywną lub na rzecz społeczności lokalnej. Kierowani są na nie bezrobotni bez prawa do zasiłku korzystający ze świadczeń z pomocy społecznej. Do ich wykonywania mogą być również kierowane osoby uczestniczące w kontrakcie socjalnym, indywidualnym programie usamodzielnienia, lokalnym programie pomocy społecznej lub indywidualnym programie zatrudnienia socjalnego, jeżeli podjęły uczestnictwo w tych formach w wyniku skierowania urzędu. Prace społecznie użyteczne są wykonywane w wymiarze do 10 godzin w tygodniu. Za każdą godzinę wykonywania prac bezrobotnemu wypłacane jest świadczenie, które jest w części refundowane przez PUP ze środków Funduszu Pracy. W 2014 r. na prace społecznie użyteczne skierowano 108 osób, w tym 48 kobiet. Spośród wszystkich osób wykonujących prace społecznie użyteczne 75,9% stanowili mieszkańcy terenów wiejskich.

f) Bon na zatrudnienie

Bon na zatrudnienie stanowi gwarancję zrefundowania pracodawcy, który zatrudni bezrobotnego do 30 roku życia na okres 18 miesięcy części kosztów wynagrodzenia wraz ze składkami na ubezpieczenie społeczne przez okres 12 miesięcy. Bon może otrzymać zarejestrowana w urzędzie osoba bezrobotna, która nie ukończyła 30 roku życia, a możliwość jego przyznania wynika z indywidualnego planu działania. Do końca 2014 r. zaktywizowano w ramach bonu na zatrudnienie 7 osób bezrobotnych.

g) Bon na zasiedlenie

Bon na zasiedlenie skierowany jest do osób bezrobotnych do 30 roku życia, w związku z podjęciem poza miejscem dotychczasowego zamieszkania zatrudnienia, innej pracy zarobkowej lub działalności gospodarczej. Może zostać on przyznany w przypadku, gdy bezrobotny będzie osiągać wynagrodzenie lub przychód w wysokości co najmniej minimalnego wynagrodzenia za pracę brutto miesięcznie oraz będzie podlegać ubezpieczeniom społecznym, odległość od miejsca dotychczasowego zamieszkania do miejscowości, w której zamieszka w związku z podjęciem zatrudnienia, innej pracy zarobkowej lub działalności gospodarczej wynosi co najmniej 80 km lub czas dojazdu do tej miejscowości i powrotu do miejsca dotychczasowego zamieszkania środkami transportu zbiorowego przekracza łącznie co najmniej 3 godziny dziennie, będzie pozostawał w zatrudnieniu, wykonywał inną pracę zarobkową lub będzie prowadził działalność gospodarczą przez okres co najmniej 6 miesięcy. Według stanu na 31 grudzień 2014 r. w ramach bonu na zasiedlenie zaktywizowanych zostało 11 osób bezrobotnych.

h) Bon szkoleniowy

Bon szkoleniowy stanowi gwarancję skierowania bezrobotnego na wskazane przez niego szkolenie oraz opłacenia kosztów, które zostaną poniesione, w związku z podjęciem szkolenia. Bon może otrzymać zarejestrowana w PUP osoba bezrobotna, która nie ukończyła 30 roku życia oraz uprawdopodobniła podjęcie zatrudnienia, innej pracy zarobkowej lub działalności gospodarczej po zakończeniu szkolenia. Do końca 2014 r. w ramach bonu szkoleniowego skierowano 14 osób bezrobotnych, w tym: 3 kobiety.

i) Bon stażowy

Bon stażowy stanowi gwarancję skierowania do odbycia stażu u pracodawcy wskazanego przez bezrobotnego na okres 6 miesięcy, o ile pracodawca zobowiąże się do zatrudnienia bezrobotnego po zakończeniu stażu przez okres kolejnych 6 miesięcy. Bon skierowany jest do osób bezrobotnych zarejestrowanych w PUP, które nie ukończyły 30 roku życia. Według stanu na 31 grudzień 2014 r. w ramach bonu stażowego zaktywizowanych zostało 47 osób bezrobotnych, w tym 28 kobiet.

C. PROGRAMY RYNKU PRACY

Działania Powiatowego Urzędu Pracy w Wieluniu w zakresie aktywnych programów rynku pracy realizowane są w oparciu o limit środków Funduszu Pracy przyznawanych przez

Ministra Pracy i Polityki Społecznej według algorytmu. Minister ustala kwoty środków dla poszczególnych województw. Koszty środków na finansowanie aktywizacji bezrobotnych na terenie poszczególnych powiatów ustalane są przez zarząd województwa według kryteriów określonych przez sejmik województwa. Określając kryteria sejmik województwa bierze pod uwagę skalę napływów i odpływów z bezrobocia w regionie, udział osób będących w szczególnej sytuacji na rynku pracy w ogólnej liczbie bezrobotnych, stopę bezrobocia, wskaźnik efektywności realizowanych usług i instrumentów rynku pracy, a także kwoty środków przeznaczone w powiecie na realizację projektów współfinansowanych z Europejskiego Funduszu Społecznego. Ostateczną decyzję w sprawie przyznania środków algorytmu wydaje Minister. On także, z własnej inicjatywy lub na wniosek marszałka województwa, może przyznać z własnej rezerwy dodatkowe środki Funduszu Pracy, kierując je przede wszystkim do tych powiatów, w których nastąpiło znaczne pogorszenie sytuacji na rynku pracy, miały miejsce klęski żywiołowe, istnieje możliwość realizacji programów o wysokiej efektywności, oraz na terenie gdzie są realizowane programy restrukturyzacyjne, a także programy specjalne i pilotażowe. Znacznym źródłem finansowania usług i instrumentów rynku pracy są również środki z Europejskiego Funduszu Społecznego. Powiatowe urzędy pracy aplikują bowiem o środki unijne od momentu, w którym stało się to możliwe, a więc już od 2004 r. Łączna pula środków na aktywizację zawodową bezrobotnych, jaka pozostaje w dyspozycji urzędu, w znacznym stopniu zależy więc od aktywności urzędu i oczywiście od tego, czy w ogóle i o jak dużą pulę środków mogą się urzędy ubiegać.

W 2014 r. podobnie jak w latach ubiegłych, Powiatowy Urząd Pracy w Wieluniu podjął liczne działania mające na celu pozyskanie dodatkowych środków finansowych na aktywizację osób bezrobotnych. **Wśród nich głównym przedsięwzięciem była realizacja projektów współfinansowanych z Europejskiego Funduszu Społecznego. Całkowita wartość projektu pn. „Postaw na aktywność”** realizowanego w ramach Programu Operacyjnego Kapitał Ludzki 2007 – 2013, Priorytet VI Rynek pracy otwarty dla wszystkich, Działanie 6.1. – Poprawa dostępu do zatrudnienia oraz wspieranie aktywności zawodowej w regionie, Poddziałanie 6.1.3 – Poprawa zdolności do zatrudnienia oraz podnoszenie poziomu aktywności zawodowej osób bezrobotnych. **w 2014 r. wynosiła 4.640,1 tys. zł.** Celem projektu była aktywizacja zawodowa 494 bezrobotnych kobiet i mężczyzn zarejestrowanych w PUP w Wieluniu w 2014 r. prowadząca do zatrudnienia i samozatrudnienia, poprzez finansowanie staży, szkoleń oraz udzieleniu wsparcia w postaci jednorazowych środków na podjęcie działalności gospodarczej. Z pozyskanych środków 316 osób odbyło staż, 53 osoby uczestniczyły w szkoleniu, 125 osobom przyznano środki na rozpoczęcie i prowadzenie działalności gospodarczej. Uczestników projektu

objęto także wsparciem w postaci pośrednictwa pracy, poradnictwa zawodowego, indywidualnych planów działania, a także stypendiów za okres odbywania stażu i szkoleń.

Ponadto z końcem marca 2014 r. zakończono realizację projektu o nazwie **„Chcemy pomóc bezrobotnym V”** w ramach Programu Operacyjnego Kapitał Ludzki 2007 – 2013, Priorytet VI Rynek pracy otwarty dla wszystkich, Działanie 6.1. – Poprawa dostępu do zatrudnienia oraz wspieranie aktywności zawodowej w regionie, Poddziałanie 6.1.2 – Wsparcie powiatowych i wojewódzkich urzędów pracy w realizacji zadań na rzecz aktywizacji zawodowej osób bezrobotnych w regionie. Projekt ten przewidywał wsparcie dla samego urzędu oraz jego pracowników zajmujących się aktywizacją zawodową osób bezrobotnych. **Na jego realizację w okresie od lutego 2013 r. do marca 2014 r., PUP w Wieluniu pozyskał dofinansowanie w wysokości 201,3 tys. zł., z którego kwotę 45,6 tys. zł wydatkowano w 2014 r.** Cel projektu został osiągnięty, tj.: w ramach projektu utrzymano zatrudnienie 6 etatów kluczowych stanowisk w procesie aktywizacji zawodowej osób bezrobotnych – czyli 4 etatów pośredników pracy i 2 etatów doradców zawodowych. Wsparcie wieluńskiego urzędu pracy, poprzez umożliwienie zatrudnienia dodatkowych pośredników pracy i doradców zawodowych, wpłynęło na zwiększenie zakresu realizowanych działań oraz wyższy poziom indywidualizacji świadczonych usług. Wszystkie działania skierowane bezpośrednio do pracowników urzędu przełożyły się z kolei na wzrost kwalifikacji i kompetencji kadry kluczowej dla rynku pracy, bo zajmującej się aktywizacją osób bezrobotnych, co zaowocowało także w postaci poprawy jakości usług i efektywności w zakresie obsługi klientów. **W kwietniu 2014 r. rozpoczęto realizację projektu „ Chcemy pomóc bezrobotnym VI”.** Na jego realizację PUP w Wieluniu **pozyskał dofinansowanie w wysokości 163,4 tys. zł.** Projekt ten będzie realizowany do końca marca 2015 r. Z puli pozyskanych środków w 2014 r. wykorzystano kwotę 130,8 tys. zł. Pozostałe środki zostaną rozdysponowane w I kwartale 2015 r. Celem projektu jest dalsza poprawa efektywności i jakości usług pośrednictwa pracy i poradnictwa zawodowego na rzecz aktywizacji zawodowej osób bezrobotnych z powiatu wieluńskiego. Cel ten zostanie osiągnięty poprzez utrzymanie zatrudnienia na etatach pośredników pracy i doradców zawodowych.

W 2014 r. urząd pozyskał również dodatkowe środki Funduszu Pracy z rezerwy Ministra Pracy i Polityki Społecznej w łącznej kwocie 1.092,5 tys. zł na realizację programów związanych z aktywizacją osób bezrobotnych do 30 roku życia, w tym również osób młodych do 25 roku życia oraz osób bezrobotnych będących w szczególnej sytuacji na rynku pracy.

Działania zmierzające do pozyskania środków finansowych na aktywizację osób bezrobotnych z różnych dostępnych źródeł podejmowane są na bieżąco przez cały rok. Wymagają one jednak przygotowania odrębnych, a w przypadku pozyskiwania środków współfinansowanych z Unii Europejskiej skomplikowanych wniosków, opartych na dokładnych

analizach uwzględniających zarówno sytuację na lokalnym rynku pracy jak również szczegółową kalkulację kosztów i spodziewanych efektów poszczególnych programów. Ponadto wszystkie realizowane przez urząd programy i projekty wymagają odrębnego rozliczania i stałego monitoringu w celu osiągnięcia założonych rezultatów. Jednakże pomimo wszelkich trudności, możliwość korzystania z dodatkowych środków finansowych, w tym współfinansowanych z Europejskiego Funduszu Społecznego jest istotnym elementem wspierania wszystkich aktywnych działań i stanowi znaczne rozszerzenie dotychczasowej działalności urzędu.

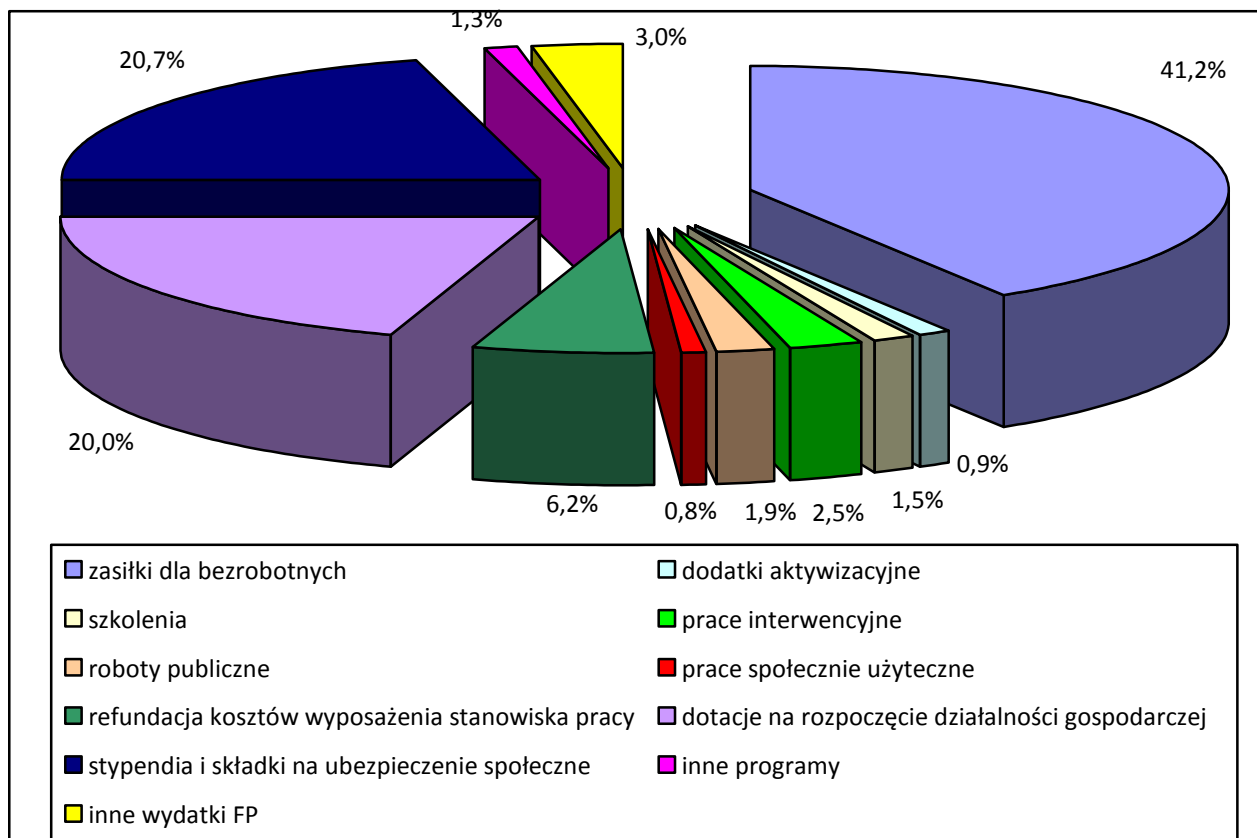
XIV. Wydatki na realizację zadań PUP w Wieluniu.

Wydatki na realizację zadań PUP w Wieluniu w okresie styczeń - grudzień 2014 r. wyniosły 13.929,8 tys. zł, czyli o 1.062,1 tys. zł mniej, niż w 2013 roku. Na spadek ten wpłynęło głównie zmniejszenie środków wydatkowanych na zasiłki dla bezrobotnych (o 626,6 tys. zł), programy na rzecz promocji zatrudnienia (o 243,1 tys. zł), a także na pozostałych wydatkach FP (o 146,3 tys. zł).

Szczegółowa analiza struktury wydatków na aktywne formy przeciwdziałania bezrobociu obejmująca ubiegły rok wskazuje, że w porównaniu z 2013 r. zwiększyły się wydatki na szkolenia, prace interwencyjne, prace społecznie użyteczne, dotacje dla osób zamierzających uruchomić własną działalność gospodarczą, refundację kosztów wyposażenia/doposażenia stanowiska pracy dla skierowanego bezrobotnego, stypendia i składki na ubezpieczenie społeczne od stypendiów wypłacanych głównie w okresie odbywania stażu i inne programy. Mniej środków finansowych zostało natomiast wydatkowane na roboty publiczne oraz na koszty przejazdu, zakwaterowania i wyżywienia.

W 2014 r. zmniejszyły się pozostałe wydatki Funduszu Pracy. Analiza struktury pozostałych wydatków FP obejmująca ubiegły rok wskazuje, że w porównaniu z 2013 r. zwiększyły się wydatki na koszty szkolenia kadr. Mniej środków finansowych zostało natomiast wydatkowane na koszty wezwań, zawiadomień, przekazywania świadczeń, koszty systemu informatycznego, refundacji dodatków do wynagrodzeń oraz inne wydatki.

Strukturę wydatków z Funduszu Pracy w analizowanym okresie przedstawia poniższy wykres, natomiast szczegółowe dane z lat 2012-2014 znajdują się w tabeli na str. 63.



XV. Kierunki działań PUP w Wieluniu na 2015 r.

Przyczyny bezrobocia wynikają z procesów demograficznych i ekonomicznych. Wśród źródeł bezrobocia wymienić należy między innymi niedopasowanie struktury podaży pracy i struktury popytu na pracę ze względu na kwalifikacje, wykształcenie, zawód do wymogów gwałtownie modernizującej się pod wpływem impulsów rynkowych gospodarki, wciąż zbyt wysokich kosztów pracy, czy niskiej mobilności pracowników. Poziom bezrobocia rejestrowanego jest również w pewnym stopniu związany z przyjętym jako obowiązujący systemem przysługujących w sytuacji bezrobocia świadczeń dodatkowych i uprawnień, które stanowią zachętę dla pozostawania w rejestrze bezrobotnych demotywując do poszukiwania pracy z jednej strony oraz zakresu podejmowanych działań aktywizacyjnych, które czasami zniechęcają do posiadania statusu bezrobotnego (i generują bezrobocie ukryte), stanowiąc jednocześnie skuteczny środek przeciwdziałający pogłębianiu się bezrobocia rejestrowanego.

W ostatnim czasie dość znacząco zmieniło się podejście do rejestrujących się bezrobotnych i przyczyn podejmowanej przez nich decyzji o zarejestrowaniu w urzędzie pracy. Jest to efekt dokonanych zmian legislacyjnych, na podstawie których zmienił się sposób obsługi osób bezrobotnych w urzędzie. Zaproponowane zmiany mają na celu skierowanie i zintensyfikowanie działań urzędu na grupie osób wymagających pomocy doradców klienta w powrocie na rynek pracy. Tym samym pomoc urzędu będzie efektywniejsza i skierowana do właściwej grupy bezrobotnych.

Z uwagi na różnorodność przyczyn bezrobocia i nadal trudną sytuację na rynku pracy przeciwdziałanie temu zjawisku powinno obejmować zespół różnych działań. Celem urzędu jest bowiem przede wszystkim udzielanie bezrobotnym pomocy w znalezieniu zatrudnienia poprzez promocję zatrudnienia oraz rozwój zasobów ludzkich. Dlatego też w 2015r. Powiatowy Urząd Pracy w Wieluniu, realizując zadania mające na celu łagodzenie negatywnych skutków bezrobocia, będzie koncentrował się na aktywizacji osób bezrobotnych, poprzez udzielanie pomocy polegającej przede wszystkim na realizacji usług rynku pracy oraz wspieranie ich instrumentami rynku pracy, zwłaszcza w obszarach problemowych, w stosunku do osób, dla których ustalony został profil pomocy II.

Coraz powszechniejsze jest ponadto kierowanie finansowych instrumentów aktywizacyjnych do określonych grup osób szczególnie wymagających wsparcia. Staje się to w coraz większym zakresie warunkiem przekazania środków finansowych dla urzędu. Będzie to więc także coraz częściej determinowało kierunki wydatkowania pozyskanych środków.

W 2015r. nadal utrzymany będzie zmieniony sposób obsługi osób bezrobotnych w urzędzie, ukierunkowany na indywidualne podejście do osoby i jej sytuacji na rynku pracy tak, aby udzielić jej skutecznej pomocy w powrocie lub zaistnieniu na rynku pracy oraz zmobilizować ją do większej odwagi i samodzielności w podejmowaniu działań na rzecz poprawy swojej sytuacji. Zadanie to będzie nadal realizowane przez utworzone w 2010r. Centrum Aktywizacji Zawodowej, które jest wyspecjalizowaną, wyodrębnioną w strukturze urzędu komórką organizacyjną, realizującą zadania w zakresie usług oraz instrumentów rynku pracy i zatrudnionych w nim doradców klienta.

Na finansowanie w 2015r. programów na rzecz przeciwdziałania bezrobociu przyznana w drodze algorytmu kwota limitu środków FP wynosi 3.337,3 tys. zł. Ponadto na realizację programu skierowanego do osób do 25 roku życia urząd pozyskał ze środków rezerwy MPiPS kwotę 181,5 tys. zł. Natomiast środki przeznaczone na projekty współfinansowane z Europejskiego Funduszu Społecznego wynoszą: 1.170,7 tys. zł na realizację Regionalnego Programu Operacyjnego i 2.256,0 tys. zł na realizację Programu Operacyjnego Wiedza Edukacja Rozwój. W ramach projektów planuje się zarówno aktywizację osób bezrobotnych jak i zatrudnienie w urzędzie osób do realizacji zadań planowanych w projektach.

Pomimo przyznanych już kwot, niezbędne będzie podejmowanie dalszych działań w celu pozyskania dodatkowych środków finansowych na realizację programów rynku pracy ze wszystkich dostępnych źródeł. Znacznym utrudnieniem w tym przypadku będzie obserwowane zawężanie warunków, na jakich urząd może ubiegać się o pozyskanie dodatkowych środków finansowych, poprzez ustalanie kryteriów dostępu, zgodnie z którymi pozyskane środki mogą być przeznaczane w znacznej części na aktywizację tylko niektórych, wybranych grup osób

bezrobotnych i pod warunkiem osiągnięcia wysokiego poziomu efektywności realizowanych działań. Konsekwencją nieosiągnięcia pożądaných efektów, czy też niedotrzymania kryteriów dostępu, może być nawet zwrot środków finansowych pozyskanych przez PUP lub brak możliwości ubiegania się o dodatkowe środki w przyszłym roku. **Dlatego też przy rozpatrywaniu konkretnych wniosków o udzielenie wsparcia finansowego, urząd będzie kierował się w coraz szerszym zakresie zasadą dofinansowywania działań skierowanych przede wszystkim do preferowanych grup osób bezrobotnych, gwarantujących jednocześnie odpowiednią efektywność zatrudnieniową.**

Oprócz realizacji usług i instrumentów rynku pracy odpowiedzią PUP na problemy bezrobocia na najbliższy rok będzie dalsze dążenie do stałego podnoszenia jakości świadczonych usług. Działania urzędu będą skierowane przede wszystkim do osób bezrobotnych, dla których ustalony został profil pomocy II, tj. do tych, którzy bez pomocy urzędu nie będą w stanie samodzielnie powrócić na rynek pracy. Udzielanie pomocy w/w osobom wymaga efektywnego pośrednictwa pracy, specjalnych programów oddziałujących na ich aktywność, ale uzupełnionych działaniami o charakterze psychospołecznym. Dlatego też ogromną rolę we wspieraniu poprawy indywidualnych szans na znalezienie zatrudnienia będzie odgrywało szeroko rozumiane poradnictwo zawodowe zarówno grupowe, jak i indywidualne, obejmujące zajęcia z zakresu pomocy w aktywnym poszukiwaniu pracy jak również informację zawodową dla bezrobotnych.

XVI. Podsumowanie

Patrząc na całoroczne statystyki w zakresie bezrobocia należy stwierdzić, że w roku ubiegłym zostały przełamane zarysowane w ostatnich miesiącach 2012r. i w 2013 r. niekorzystne tendencje na rynku pracy, polegające na wzroście poziomu bezrobocia. Rok 2014 przyniósł bowiem obniżenie poziomu bezrobocia na terenie naszego powiatu. Mimo że nie było ono znaczne to jednak utrzymuje się nadal. O tym, czy ten trend zniżkowy się utrzyma - przekonamy się w najbliższych miesiącach, kiedy uruchomione zostaną prace sezonowe w rolnictwie i budownictwie, które z reguły, po tradycyjnym zimowym wzroście liczby zarejestrowanych wpływały na obniżenie poziomu bezrobocia.

Wg stanu w końcu 2014 r. liczba osób bezrobotnych wynosiła 3757 osoby i była niższa, niż rok wcześniej o 12,5%. Na spadek liczby bezrobotnych wpłynął wysoki, wyższy niż liczba rejestracji, odpływ osób bezrobotnych z urzędu. Jednocześnie korzystnie ukształtowała się struktura tego odpływu ze względu na utrzymującą się wysoką liczbę osób, które podjęły pracę, w tym także niesubsydiowaną. Wszystkie te zjawiska świadczą o „ożywieniu” na naszym lokalnym rynku pracy.

Na terenie powiatu wieluńskiego utrzymują się jednak nadal niekorzystne cechy w strukturze bezrobocia. Prawie 90% zarejestrowanych stanowią osoby znajdujące się w niekorzystnej sytuacji na rynku pracy. Większość stanowią nadal osoby zamieszkałe na terenach wiejskich. Nadal na wysokim poziomie (13,1%) utrzymuje się odsetek osób bezrobotnych posiadających wyższe wykształcenie, które pozostają w ewidencji urzędu. Ponadto należy podkreślić, iż ponad 56% bezrobotnych posiada wykształcenie zasadnicze zawodowe lub niższe. Wysoki jest również odsetek osób nie posiadających stażu pracy oraz ze stażem krótkim, nie przekraczającym 1 roku. Niekorzystnym zjawiskiem na rynku pracy jest również długi okres pozostawania bez pracy, o czym świadczy wysoki udział długotrwale bezrobotnych w ogólnej liczbie osób zarejestrowanych w urzędzie. Odsetek osób pozostających w ewidencji urzędu przez okres ponad 12 m-cy w okresie ostatnich dwóch lat wynosił w końcu grudnia 2014 r. 48,3% i był wyższy, niż rok temu. Wzrósł ponadto odsetek bezrobotnych kobiet, wśród których prawie 12% stanowiły osoby, które nie podjęły zatrudnienia po urodzeniu dziecka.

Struktura bezrobocia występującego na naszym terenie wynika także z rolniczego charakteru terytorium powiatu, niekorzystnej struktury demograficznej zamieszkującej go ludności, niedopasowań strukturalnych w zakresie popytu i podaży na rynku pracy czy ograniczonej mobilności mieszkańców w poszukiwaniu zatrudnienia. Podstawową charakterystyką jakościową zasobów siły roboczej stała się bowiem w ostatnich latach posiadana przez nich wiedza, kwalifikacje i umiejętności zawodowe, a rozwój regionu jest silnie zdeterminowany jakością kapitału ludzkiego jego mieszkańców. Dlatego też, dla przełamania

niekorzystnej sytuacji w zakresie specyfiki występującego na naszym terenie bezrobocia, konieczne jest ciągłe kreowanie postaw aktywnych, zwłaszcza wśród ludności wiejskiej, wspieranie rozwoju przedsiębiorczości, pobudzanie do podnoszenia kwalifikacji zawodowych, zdobywania nowych umiejętności i zawodów tak, aby w jak najlepszy sposób dopasować umiejętności i kwalifikacje osób szukających pracy do zapotrzebowań pracodawców, pobudzając przedsiębiorstwa i zwiększając tym samym zdolność bezrobotnych do zatrudnienia.

Istotnym czynnikiem mającym wpływ na aktywizację osób bezrobotnych są działania PUP w zakresie pozyskiwania dodatkowych środków finansowych, w tym środków Europejskiego Funduszu Społecznego i realizacji programów skierowanych do grup szczególnie dotkniętych bezrobociem. Świadczy o tym nadal utrzymująca się liczba wyłączeń w ramach usług i instrumentów rynku pracy objętych działaniem tych programów oraz popularność innych usług świadczonych przez PUP w tym zakresie.

Ludność powiatu wieluńskiego – wybrane zagadnienia z lat 2001, 2007, 2012 i 2013 (dane GUS - BDL)

Jednostki samorządowe		Ogółem	Kobiety	Ludność w wieku			wskaźnik obciążenia demograficznego (ludność w wieku nieprodukcyjnym na 100 osób w wieku produkcyjnym)	Liczba bezrobotnych wg stanu na a) 31.12.2001r. b) 31.12.2007r. c) 31.12.2013r. d) 31.12.2014r.
				przedpro – dukcyjnym	produkcyjnym	poprodukcyjnym		
				od 0 do 17 lat	kobiety 18-59 lat mężczyźni 18-64 lata	kobiety 60 i więcej lat mężczyźni 65 i więcej lat		
				a) stan na 31.12.2001 r. b) stan na 31.12.2007 r.		c) stan na 31.12.2012 r. d) stan na 31.12.2013 r.		
powiat	a)	79081	40445	19366	46505	13210	70,0	6400
	b)	78076	40104	16167	48516	13393	60,9	2916
	c)	77984	39885	14776	48815	14393	59,8	4294
	d)	77720	39734	14508	48421	14791	60,5	3757
miasto Wieluń	a)	24717	13069	5893	15684	3140	57,6	2229
	b)	24122	12825	4474	16025	3623	50,5	1000
	c)	23837	12545	4039	15442	4356	54,4	1530
	d)	23546	12402	3932	15040	4574	56,6	1342
gminy wiejskie								
Biała	a)	5562	2807	1433	3108	1021	79,0	359
	b)	5513	2762	1227	3320	966	66,1	174
	c)	5583	2793	1114	3446	1023	62,0	258
	d)	5536	2765	1080	3416	1040	62,1	229
Czarnożyły	a)	4613	2293	1168	2568	877	79,6	291
	b)	4559	2281	979	2723	857	67,4	119
	c)	4562	2314	903	2786	873	63,7	239
	d)	4559	2294	889	2786	884	63,6	195
Konopnica	a)	4068	2051	905	2318	845	75,5	281
	b)	3870	1967	718	2377	775	62,8	146
	c)	3888	1950	707	2347	834	65,7	218
	d)	3883	1960	700	2331	852	66,6	196
Mokrsko	a)	5479	2755	1344	3121	1014	75,6	452
	b)	5426	2757	1192	3240	994	67,5	182
	c)	5376	2682	1094	3323	959	61,8	241
	d)	5422	2705	1114	3320	988	63,3	196
Osjaków	a)	4750	2404	1197	2676	877	77,5	400
	b)	4798	2433	1063	2848	887	68,5	208
	c)	4812	2434	994	2933	885	64,1	268
	d)	4810	2433	975	2931	904	64,1	235
Ostrówek	a)	4653	2364	1077	2668	908	74,4	333
	b)	4665	2391	958	2805	902	66,3	182
	c)	4596	2354	894	2847	855	61,4	249
	d)	4563	2330	875	2818	870	61,9	218
Pątnów	a)	6509	3294	1700	3676	1133	77,1	487
	b)	6462	3293	1555	3804	1103	69,9	219
	c)	6547	3314	1402	3985	1160	64,3	321
	d)	6533	3312	1371	3987	1175	63,9	256
Skomlin	a)	3502	1771	876	2007	619	74,5	293
	b)	3405	1714	749	2064	592	65,0	103
	c)	3384	1705	713	2100	571	61,1	175
	d)	3428	1719	705	2143	580	60,0	157
Wieluń	a)	8577	4326	2049	4935	1593	73,8	680
	b)	8587	4345	1770	5289	1528	62,4	297
	c)	8861	4519	1682	5544	1635	59,8	437
	d)	8897	4534	1658	5582	1657	59,4	399
Wierzchlas	a)	6651	3311	1724	3744	1183	77,6	595
	b)	6669	3336	1482	4021	1166	65,9	286
	c)	6538	3275	1234	4062	1242	61,0	358
	d)	6543	3280	1209	4067	1267	60,9	334

Sytuacja na rynku pracy w woj. łódzkim w okresie styczeń – grudzień 2014 r. w ujęciu tabelarycznym – dane z Wojewódzkiego Urzędu Pracy w Łodzi.

Województwo Powiatowy Urząd Pracy	Zarejestrowani bezrobotni według wybranych kategorii (stan na 31.12.2014 r.)												napływ od początku roku	odpływ od początku roku	podjęcia pracy od początku roku	brak gotowości do podjęcia pracy od początku roku	oferty pracy od początku roku	stopa bezrobocia (dane GUS)
	Ogółem	w tym																
		kobiety	zamieszkałi na wsi	niepełnosprawni	z prawem do zasiłku	zwolnieni z przyczyn dot. zakładu pracy	długotrwale bezrobotni	w okresie do 12 m-cy od dnia ukończenia nauki	bez kwalifikacji zawodowych	do 25 roku życia	powyżej 50 roku życia	którzy ukończ. szkołę wyższą do 27 roku życia						
woj. łódzkie	126 157	62 014	42 425	10 019	16 012	7 413	75 150	5 167	41 170	18 084	36 657	1 338	1 55 145	180 614	88 144	42 428	65 479	11,9
Łódź	36 484	17 439	0	3 890	4 420	2 737	22 765	734	15 889	2 942	13 341	255	38 909	44 605	20 793	13 441	21 491	10,8
Łódź – Wsch.	3 077	1 343	1 855	200	471	299	1 588	111	1 072	446	946	31	4 075	4 473	2 219	901	2 415	11,6
Brzeziny	1 512	654	805	98	185	128	886	64	467	251	427	15	2 047	2 363	1 197	366	1 014	13,2
Pabianice	6 216	2 895	1 518	601	881	452	3 735	198	2 580	641	1 963	42	7 998	9 334	4 642	1 654	3 537	14,0
Zgierz	8 624	4 221	2 207	507	1 158	474	5 185	258	2 672	1 070	2 596	67	10 993	13 856	6 572	4 105	5 161	14,5
Łęczyca	3 078	1 479	1 966	127	224	143	2 109	135	1 082	652	732	21	3 236	3 725	1 667	520	1 696	14,3
Piotrków Tryb.	7 191	3 517	3 152	632	1 025	309	4 033	304	2 162	1 105	1 873	88	9 692	11 430	5 539	2 510	2 581	11,1 i 10,6
Bełchatów	6 042	3 391	2 380	376	807	596	3 631	332	1 192	978	1 467	95	7 057	8 591	4 369	2 302	3 192	11,0
Opoczno	4 070	2 066	2 774	246	754	139	2 071	244	862	739	986	40	5 885	7 165	4 027	1 163	1 795	13,5
Pajęczno	2 343	1 224	1 783	94	332	133	1 260	174	693	512	501	56	2 838	3 356	1 875	653	1 164	11,6
Radomsko	6 116	3 418	3 086	289	754	116	3 741	302	1 691	917	1 665	84	6 581	7 774	3 841	1 763	2 272	14,1
Tomaszów Maz	6 279	3 017	2 588	561	1 001	307	3 346	265	1 899	870	1 608	45	9 782	11 825	5 572	1 897	3 007	14,0
Sieradz	6 485	3 145	3 174	381	670	263	3 810	432	1 088	1 555	1 435	108	8 080	8 973	4 180	2 071	1 688	12,4
Wieluń	3 757	1 816	2 415	160	474	145	2 229	212	873	736	919	64	4 420	4 957	2 542	948	918	11,3
Zduńska Wola	3 833	1 933	1 208	367	415	187	2 332	199	736	666	979	49	4 534	5 028	2 393	741	1 218	14,6
Poddębice	2 257	1 033	1 735	153	205	44	1 413	169	472	520	463	44	2 433	2 875	1 443	505	970	13,4
Łask	3 054	1 432	1 972	190	337	163	1 921	179	810	574	788	31	3 598	4 313	2 022	1 185	1 279	15,7
Wieruszów	1 556	807	1 186	84	198	72	845	119	528	357	370	29	2 321	2 779	1 439	579	1 028	8,6
Skierniewice	2 977	1 533	1 133	278	433	243	1 464	185	742	536	797	52	4 977	5 650	3 090	1 031	1 841	7,4 i 10,1
Łowicz	3 123	1 404	1 760	200	404	77	1 709	182	927	575	859	41	4 524	4 990	2 347	1 055	1 900	9,5
Rawa Mazow.	1 656	776	824	159	225	128	856	104	507	351	420	20	2 658	3 000	1 321	674	1 345	7,9
Kutno	6 427	3 471	2 904	426	639	258	4 221	265	2 226	1 091	1 522	61	8 507	9 552	5 054	2 364	3 967	15,6

Stopa bezrobocia dla kraju wg GUS na koniec grudnia 2014 r. – 11,5%

*podano stopę bezrobocia w kolejności: dla powiatu grodzkiego i ziemskiego

Sytuacja na rynku pracy w powiecie wieluńskim w okresie styczeń – grudzień w latach 2013 – 2014

	Ludność w wieku produkcyjnym		Liczba osób bezrobotnych															
	stan na 31.12.2013r.		a – stan na 31.12.2013r. b – stan na 31.12.2014r.															
	ogółem.	Kobiety		ogółem	kobiety	z prawem do zasiłku	długotrwale bezrobotni		w okresie do 12 m-cy od dnia uk. nauki		bez kwalifikacji zawodowych		do 25 roku życia		powyżej 50 roku życia		którzy uk. szkołę wyższą do 27 roku życia	
							ogółem	kobiety	ogółem	kobiety	ogółem	kobiety	ogółem	kobiety	ogółem	Kobiety	ogółem	kobiety
Powiat	48 421	22 459	a	4294	2045	553	2422	1228	297	157	1063	521	1000	497	978	304	60	43
			b	3757	1816	474	2229	1137	212	106	873	444	736	370	919	302	64	49
Miasto Wieluń	15 040	7 282	a	1530	725	223	876	448	70	43	325	163	243	113	436	157	25	17
			b	1342	636	190	814	395	52	23	285	144	172	71	390	148	16	10
gminy wiejskie																		
Biała	3 416	1 539	a	258	129	28	144	74	26	15	76	37	81	45	46	14	2	1
			b	229	121	24	140	81	16	6	62	32	58	34	52	15	3	2
Czarnożyły	2 786	1 278	a	239	107	27	142	67	19	8	69	29	72	30	37	8	2	2
			b	195	83	19	132	65	9	5	54	21	50	24	31	8	3	2
Konopnica	2 331	1 032	a	218	108	16	134	74	17	5	56	27	57	27	35	16	1	0
			b	196	97	30	112	61	10	6	42	20	43	24	34	12	6	5
Mokrsko	3 320	1 498	a	241	125	35	137	80	14	10	67	39	70	41	55	17	2	2
			b	196	99	30	112	64	13	7	46	22	49	29	52	15	2	2
Osjaków	2 931	1 350	a	268	132	26	144	72	17	8	75	31	69	32	57	10	3	2
			b	235	115	23	142	76	20	12	62	29	54	28	58	15	6	5
Ostrówek	2 818	1 288	a	249	117	33	136	75	14	7	52	26	63	34	45	15	2	2
			b	218	106	27	122	66	13	5	41	20	53	23	37	10	3	3
Pątnów	3 987	1 828	a	321	157	41	171	91	39	15	78	43	108	49	57	16	9	7
			b	256	139	29	159	93	20	13	60	40	66	37	56	20	9	8
Skomlin	2 143	985	a	175	79	19	102	45	11	5	57	32	43	23	33	9	2	2
			b	157	70	15	82	39	7	3	44	23	28	10	38	11	2	1
Wierzchnas	4 067	1 820	a	358	163	42	201	93	31	17	88	40	91	43	77	18	5	3
			b	334	161	40	193	89	24	13	85	47	79	45	77	22	6	4
Wieluń	5 582	2 549	a	437	203	63	235	109	39	24	120	54	103	60	100	24	7	5
			b	399	189	47	221	108	28	13	92	46	84	45	94	26	8	7

Struktura bezrobocia w jednostkach samorządowych powiatu wieluńskiego wg stanu w dniu 31.12.2013 r. i 31.12.2014 r.

Wyszczególnienie		Powiat ogółem		Miasto Wieluń		Gmina Wieluń		Gmina Biała		Gmina Czarnożyły		Gmina Konopnica		Gmina Mokrsko		Gmina Osjaków		Gmina Ostrówek		Gmina Pątnów		Gmina Skomlin		Gmina Wierzchlas	
		2013	2014	2013	2014	2013	2014	2013	2014	2013	2014	2013	2014	2013	2014	2013	2014	2013	2014	2013	2014	2013	2014	2013	2014
wiek	18 – 24	1000	736	243	172	103	84	81	58	72	50	57	43	70	49	69	54	63	53	108	66	43	28	91	79
	25 – 34	1232	1121	423	388	119	101	81	81	82	73	66	60	63	55	76	61	78	71	87	80	54	58	103	94
	35 – 44	785	735	315	292	82	91	36	30	38	32	43	45	44	32	51	40	41	39	49	44	29	25	57	64
	45 – 54	705	598	292	251	79	70	34	25	26	22	34	27	31	22	31	41	43	30	45	37	32	25	58	48
	55 – 59	421	384	194	163	33	34	21	29	14	10	16	16	26	27	27	21	18	18	24	18	13	13	35	35
	60 – 64 lata	151	183	63	76	21	19	5	6	7	8	2	5	7	11	14	18	6	7	8	11	4	8	14	14
wykształcenie	wyższe	495	492	219	200	47	54	21	28	22	15	24	30	29	26	32	33	23	23	32	35	13	18	32	29
	policealne i śr. zawodowe	909	768	363	296	78	66	50	40	65	52	55	33	46	40	39	41	53	48	67	56	30	35	64	62
	średnie ogólnokszt.	414	362	158	152	49	38	19	18	16	15	21	18	33	19	15	14	21	16	28	23	12	7	42	42
	zasadn. zawod.	1495	1262	466	405	157	150	100	80	75	63	68	65	87	75	108	83	107	83	120	88	66	52	141	118
	gimnazj. i niższe	981	873	324	289	106	91	68	63	61	50	50	50	46	36	74	64	45	48	74	54	54	45	79	83
staż pracy ogółem	do 1 roku	696	639	252	236	69	64	38	33	47	43	47	38	36	24	42	41	45	42	43	43	28	28	48	45
	1 – 5	1089	935	361	308	105	92	72	72	52	38	50	48	62	48	71	61	71	60	97	72	48	42	100	97
	5 – 10	571	566	206	213	64	72	27	22	31	29	33	40	27	28	39	28	32	28	40	28	28	26	44	52
	10 – 20	592	540	237	224	60	50	33	30	28	24	23	20	39	27	38	34	31	27	37	36	20	21	46	47
	20 – 30	418	369	173	156	36	30	23	24	20	20	18	14	25	24	27	31	25	20	19	12	10	12	42	26
	30 lat i więcej	196	162	107	70	22	23	6	8	8	4	4	5	12	14	6	5	5	6	13	14	5	5	8	8
	bez stażu	732	546	194	135	81	68	59	40	53	37	43	31	40	31	45	35	40	35	72	51	36	23	70	59
czas pozostawiania bez pracy	do 1 m-ca	321	327	113	124	34	32	20	17	17	16	11	11	18	23	19	15	20	21	29	16	18	18	22	34
	1-3	693	653	229	228	72	51	38	41	39	34	37	43	40	38	48	40	43	38	69	52	26	39	52	48
	3-6	664	539	227	197	64	59	46	38	37	17	35	23	38	24	36	34	43	31	58	44	26	28	54	46
	6-12	774	550	296	196	85	67	41	27	39	23	38	33	45	26	53	39	37	30	43	27	32	28	65	53
	12-24	825	627	280	205	76	77	48	38	42	40	52	31	52	31	51	43	61	38	47	49	42	21	74	54
	pow 24 m-cy	1017	1061	385	392	106	113	65	68	65	65	45	55	48	54	61	64	45	60	75	68	31	23	91	99
ogółem		4294	3757	1530	1342	437	399	258	229	239	195	218	196	241	196	268	235	249	218	321	256	175	157	358	334

Zestawienie poziomu bezrobocia w poszczególnych grupach bezrobotnych w latach 2009 – 2014 r. (stan z końca grudnia).

Wyszczególnienie: a – liczba bezwzględna b – struktura w %		2009 r.	2010 r.	2011 r.	2012 r.	2013 r.	2014 r.
ogółem bezrobotni	a	4067	3767	3763	4232	4294	3757
	b	100,0	100,0	100,0	100,0	100,0	100,0
w tym kobiety	a	1810	1753	1854	2075	2045	1816
	b	44,5	46,5	49,3	49,0	47,6	48,3
w tym zamieszkali na wsi	a	2611	2425	2416	2750	2763	2415
	b	64,2	64,4	64,2	65,0	64,3	64,3
w tym bez prawa do zasiłku	a	3325	3154	3216	3596	3741	3283
	b	81,8	83,7	85,5	85,0	87,1	87,4
osoby poprzednio pracujące	a	3161	2949	2984	3473	3562	3211
	b	77,7	78,3	79,3	82,1	83,0	85,5
w tym: zwolnieni z przyczyn dot. zakładu pracy	a	179	127	76	92	212	145
	b	4,4	3,4	2,0	2,2	4,9	3,9
osoby dotychczas nie pracujące	a	906	818	779	759	732	546
	b	22,3	21,7	20,7	17,9	17,0	14,5
osoby w okresie do 12 m-cy od dnia ukończenia szkoły	a	295	195	314	331	297	212
	b	7,3	5,2	8,3	7,8	6,9	5,6
osoby w szczególnej sytuacji na rynku pracy	a	×	3433	3433	3875	3997	3356
	b		91,1	91,2	91,6	93,1	89,3
do 25 roku życia	a	1134	998	969	1070	1000	736
	b	27,9	26,5	25,8	25,3	23,3	19,6
które ukończyły szkołę wyższą do 27 roku życia	a	69	91	91	91	60	64
	b	1,7	2,4	2,4	2,2	1,4	1,7
długotrwale bezrobotne	a	1612	1759	1944	2122	2422	2229
	b	39,6	46,7	51,7	50,1	56,4	59,3
kobiety które nie podjęły zatrudnienia po urodzeniu dziecka	a	234	219	300	421	454	448
	b	5,8	5,8	8,0	9,9	10,6	11,9
powyżej 50 roku życia	a	867	864	812	923	978	919
	b	21,3	22,9	21,6	21,8	22,8	24,5
bez kwalifikacji zawodowych	a	971	844	943	975	1063	873
	b	23,9	22,4	25,0	23,0	24,8	23,2
bez doświadczenia zawodowego	a	1087	994	969	1006	981	779
	b	26,7	26,4	25,8	23,8	22,8	20,7
bez wykształcenia średniego	a	2387	2181	2152	2399	2479	2135
	b	58,7	57,9	57,2	56,7	57,7	56,8
samotnie wychowujące co najmniej jedno dziecko do 18 roku życia	a	180	163	190	259	293	239
	b	4,4	4,3	5,0	6,1	6,8	6,4
które po odbyciu kary pozbawienia wolności nie podjęły zatrudnienia	a	42	39	41	51	77	84
	b	1,0	1,0	1,1	1,2	1,8	2,2
niepełnosprawni	a	149	171	172	160	185	160
	b	3,7	4,5	4,6	3,8	4,3	4,3
wskaźnik napływu do bezrobocia za okres I-XII		199,3	133,9	121,4	133,4	112,4	103,0
wskaźnik wtórnego bezrobocia za okres I-XII		147,7	101,1	94,3	100,2	85,9	81,4
wskaźnik odpływu z bezrobocia za okres I-XII		162,0	141,3	121,5	120,9	110,9	115,4
wskaźnik płynności rynku pracy za okres I-XII		35,7	50,0	52,3	46,7	54,2	57,5

Brak danych dotyczących bezrobotnych znajdujących się w szczególnej sytuacji na rynku pracy wynika z dodania tych kategorii osób bezrobotnych w zestawieniach statystycznych od 2010 r.

Bilans bezrobocia w okresie styczeń – grudzień w latach 2013 i 2014 r.

Wyszczególnienie: o – ogółem k – kobiety		2013 r.		2014 r.			
		ogółem	w tym zamieszkali na terenach wiejskich	ogółem	w tym zamieszkali na terenach wiejskich		
Bezrobotni wg stanu w końcu grudnia poprzedniego roku		o k	4232 2075	2750 1346	4294 2045	2763 1319	
Bezrobotni zarejestrowani w analizowanym okresie		o k	4757 2136	3083 1409	4420 2067	2864 1364	
z tego	po raz pierwszy	o k	1121 512	775 352	926 445	669 351	
	po raz kolejny	o k	3636 1624	2308 1057	3494 1622	2195 1048	
Bezrobotni wyłączeni z ewidencji w analizowanym okresie		o k	4695 2166	3070 1436	4957 2296	3212 1503	
z tego	podjęcia pracy	o k	2580 1173	1698 774	2542 1156	1673 784	
		niesubsydiowanej	o k	2250 1061	1455 699	2207 1037	1428 702
	subsydiowanej		o k	330 112	243 75	335 119	245 82
		z tego	prac interwencyjnych	o k	54 33	36 20	76 32
	robót publicznych			o k	94 12	94 12	37 4
		z tego	podjęcia działalności gospodarczej	o k	139 49	88 30	134 39
	podjęcia pracy w ramach refundacji kosztów zatrudnienia bezrobotnego		o k	43 18	25 13	70 34	52 26
	inne	o k	0 0	0 0	18 10	10 6	
		rozpoczęcia szkolenia	o k	82 12	55 7	111 32	63 17
	rozpoczęcia stażu	o k	434 311	294 222	507 320	334 209	
	rozpoczęcia prac społecznie użytecznych	o k	71 30	51 21	108 48	82 34	
	odmowy przyjęcia propozycji zatrudnienia lub uczestnictwa w innych formach aktywizacji	o k	37 19	24 14	33 15	18 8	
	niepotwierdzenia gotowości	o k	814 251	526 163	948 340	604 215	
	dobrowolnej rezygnacji	o k	330 183	224 126	369 222	254 157	
	podjęcia nauki	o k	17 14	15 12	14 10	10 8	
	ukończenia 60/65 lat, nabycia praw emerytalnych, rentowych lub do świadczenia przedemerytalnego	o k	177 99	88 49	184 100	97 49	
	innych	o k	153 74	72 43	141 53	77 22	
	Bezrobotni wg stanu w końcu grudnia		o k	4294 2045	2763 1319	3757 1816	2415 1180
	w tym zarejestrowani po raz pierwszy		o k	960 469	696 345	742 381	556 285

Bilans bezrobocia wśród osób będących w szczególnej sytuacji na rynku pracy w okresie styczeń - grudzień 2013 i 2014 r.

Wyszczególnienie: o – ogółem k – kobiety		Bezrobotni							
		do 25 roku życia		powyżej 50 roku życia		długotrwałe			
		2013 r.	2014 r.	2013 r.	2014 r.	2013 r.	2014 r.		
Bezrobotni wg stanu w końcu roku poprzedzającego		o k	1070 569	1000 497	923 299	978 304	2122 1069	2422 1228	
Bezrobotni zarejestrowani w analizowanym okresie		o k	1704 830	1484 758	838 271	863 339	1991 1041	1809 878	
z tego	po raz pierwszy	o k	679 303	511 243	159 60	156 80	X X	X X	
		o k	1025 527	973 515	679 211	707 259	1991 1041	1809 878	
Bezrobotni wyłączeni z ewidencji w analizowanym okresie		o k	1612 826	1590 797	783 266	922 341	1691 882	2002 969	
z tego z przyczyn	podjęcia pracy		o k	846 421	780 392	355 90	328 87	787 437	853 424
	z tego	Niesubsydiowanej	o k	776 391	706 371	269 78	271 72	670 392	728 380
		Subsydiowanej	o k	70 30	74 21	86 12	57 15	117 45	125 44
	z tego	prac interwencyjnych	o k	18 11	22 7	4 3	17 5	26 19	35 17
			o k	5 2	1 0	65 5	21 2	48 6	22 2
	z tego	podjęcia działalności gospodarczej	o k	28 12	26 5	12 1	14 5	29 11	40 11
		podjęcia pracy w ramach refundacji kosztów zatrudnienia bezrobotnego	o k	19 5	18 4	5 3	4 3	14 9	22 12
	z tego	innych	o k	0 0	7 5	0 0	1 0	0 0	6 2
			o k	19 0	32 6	29 9	37 16	35 6	50 16
	rozpoczęcia stażu	o k	269 189	256 161	40 28	99 52	147 115	191 121	
	rozpoczęcia prac społecznie użytecznych	o k	3 2	2 0	36 10	51 14	62 29	99 46	
	odmowy przyjęcia propozycji zatrudnienia lub uczestnictwa w innych formach aktywizacji	o k	15 8	11 4	9 3	9 3	22 10	19 8	
	niepotwierdzenia gotowości	o k	302 107	342 131	79 13	109 27	355 134	484 197	
	dobrowolnej rezygnacji	o k	112 61	124 73	20 9	61 33	152 93	182 113	
	podjęcia nauki	o k	17 14	12 8	0 0	0 0	3 2	5 4	
	ukończenia 60/65 lat, nabycia praw emerytalnych rentowych lub do św. przedemerytalnego	o k	2 2	0 0	172 97	176 98	36 19	25 10	
	innych	o k	27 22	31 22	43 7	52 11	92 37	94 30	
Bezrobotni, którzy w analizowanym okresie utracili status osoby będącej w szczególnej sytuacji na rynku pracy		o k	162 76	158 88	x x	x x	x X	X X	
Bezrobotni wg stanu w końcu grudnia		o k	1000 497	736 370	978 304	919 302	2422 1228	2229 1137	
w tym zarejestrowani po raz pierwszy		o k	486 233	363 174	186 69	159 63	256 191	317 179	

Bezrobotni z prawem do zasiłku

Wyszczególnienie: a - stan na koniec b - struktura w % c - dynamika do analogicznego okresu ubiegłego roku		2012 r.		2013 r.		2014 r.	
		ogółem	kobiety	ogółem	kobiety	ogółem	kobiety
ogółem	a	636	279	553	213	474	208
	b	100,0	43,9	100,0	38,5	100,0	43,9
	c	116,3	104,5	86,9	76,4	85,7	97,7
zamieszkali na wsi	a	400	175	330	122	284	118
	b	62,9	27,5	59,7	22,1	59,9	24,9
	c	121,2	107,4	82,5	69,7	86,1	96,7
osoby w okresie do 12 m-cy od dnia ukończenia szkoły	a	14	9	6	6	5	3
	b	2,2	1,4	1,1	1,1	1,1	0,6
	c	233,3	450,0	42,9	66,7	83,3	50,0
osoby w szczególnej sytuacji na rynku pracy	a	514	209	442	153	355	162
	b	80,8	32,9	80,1	27,7	74,9	34,2
	c	120,7	108,3	86,0	73,2	80,3	105,9
do 25 roku życia	a	81	31	43	12	47	22
	b	12,7	4,9	7,8	2,2	9,9	4,6
	c	188,4	124,0	53,1	38,7	109,3	183,3
które ukończyły szkołę wyższą do 27 roku życia	a	7	5	1	1	2	2
	b	1,1	0,8	0,2	0,2	0,4	0,4
	c	350,0	500,0	14,3	20,0	200,0	200,0
długotrwale bezrobotni	a	5	1	3	1	3	1
	b	0,8	0,2	0,5	0,2	0,6	0,2
	c	X	X	60,0	100,0	100,0	100,0
kobiety które nie podjęły zatrudnienia po urodzeniu dziecka	a		33		22		33
	b	X	5,2	X	4,0	X	7,0
	c		97,1		66,7		150,0
powyżej 50 roku życia	a	230	81	232	70	201	73
	b	36,2	12,7	42,0	12,7	42,4	15,4
	c	120,4	108,0	100,9	86,4	86,6	104,3
bez kwalifikacji zawodowych	a	88	51	76	35	64	36
	b	13,8	8,0	13,7	6,3	13,5	7,6
	c	149,2	141,7	86,4	68,6	84,2	102,9
bez doświadczenia zawodowego	a	1	1	3	3	0	0
	b	0,2	0,2	0,5	0,5	0	0
	c	X	X	300,0	300,0	X	X
bez wykształcenia średniego	a	342	116	291	74	248	78
	b	53,8	18,2	52,6	13,4	52,3	16,5
	c	112,9	113,7	85,1	63,8	85,2	105,4
samotnie wychowujące co najmniej jedno dziecko do 18 roku życia	a	20	15	16	14	12	10
	b	3,1	2,4	2,9	2,5	2,5	2,1
	c	105,3	88,2	80,0	93,3	75,0	71,4
które po odbyciu kary pozbawienia wolności nie podjęły zatrudnienia	a	1	0	3	1	2	0
	b	0,2	X	0,5	0,2	0,4	0
	c	50,0	X	300,0	X	66,7	X
niepełnosprawni	a	27	9	46	17	30	14
	b	4,2	1,4	8,3	3,1	6,3	3,0
	c	90,0	75,0	170,4	118,9	65,2	82,4

Struktura bezrobocia

Bezrobotni według wykształcenia

WYSZCZEGÓLNIENIE: a – stan na koniec roku. b – % udział w ogólnej liczbie bezrobotnych		2013 r.						2014 r.					
		ogółem	kobiety	długotrwałe bezrobotni	do 25 roku życia	powyżej 50 roku życia	bez kwalifikacji zawodowych	ogółem	kobiety	długotrwałe bezrobotni	do 25 roku życia	powyżej 50 roku życia	bez kwalifikacji zawodowych
ogółem	a	4294	2045	2422	1000	978	1063	3757	1816	2229	736	919	873
	b	100	47,6	56,4	23,3	22,8	24,8	100	48,3	59,3	19,6	24,5	23,2
wyższe	a	495	359	240	80	29	X	492	363	234	77	33	X
	b	11,5	8,3	5,6	1,9	0,7		13,1	9,7	6,2	2,1	0,9	
policealne i śr. zawodowe	a	909	493	469	226	210	110	768	431	436	177	186	74
	b	21,2	11,5	10,9	5,3	4,9	2,6	20,5	11,5	11,6	4,7	4,9	2,0
LO	a	414	266	202	191	29	245	362	234	183	148	33	212
	b	9,6	6,2	4,7	4,4	0,7	5,7	9,6	6,2	4,9	3,9	0,9	5,6
zasadnicze zawodowe	a	1495	580	842	369	387	120	1262	467	764	238	379	82
	b	34,8	13,5	19,6	8,6	9,0	2,8	33,6	12,4	20,3	6,3	10,1	2,2
gimnazjalne i niższe	a	981	347	669	134	323	588	873	321	612	96	288	505
	b	22,9	8,1	15,6	3,1	7,5	13,7	23,2	8,5	16,3	2,6	7,7	13,4

Bezrobotni według stażu pracy

WYSZCZEGÓLNIENIE: a – stan na koniec roku. b – % udział w ogólnej liczbie bezrobotnych		2013 r.						2014 r.					
		ogółem	kobiety	długotrwałe bezrobotni	do 25 roku życia	powyżej 50 roku życia	bez kwalifikacji zawodowych	Ogółem	kobiety	długotrwałe bezrobotni	do 25 roku życia	powyżej 50 roku życia	bez kwalifikacji zawodowych
ogółem	a	4294	2045	2422	1000	978	1063	3757	1816	2229	736	919	873
	b	100	47,6	56,4	23,3	22,8	24,8	100	48,3	59,3	19,6	24,5	23,2
do 1 roku	a	696	356	444	246	76	216	639	335	410	212	66	190
	b	16,2	8,3	10,3	5,7	1,8	5,0	17,0	8,9	10,9	5,6	1,7	5,1
1 – 5 lat	a	1089	589	626	305	67	239	935	519	563	210	67	193
	b	25,4	13,7	14,6	7,1	1,5	5,6	24,9	13,8	15,0	5,6	1,8	5,1
5 – 10 lat	a	571	297	317	10	63	88	566	290	330	13	78	90
	b	13,3	6,9	7,4	0,3	1,5	2,1	15,1	7,7	8,8	0,4	2,1	2,4
10 – 20 lat	a	592	254	352	X	236	102	540	228	320	X	217	94
	b	13,8	5,9	8,2		5,5	2,4	14,4	6,1	8,5		5,8	2,5
20 – 30 lat	a	418	127	229	X	312	53	369	109	218	X	301	39
	b	9,7	3,0	5,3		7,3	1,2	9,8	2,9	5,8		8,0	1,0
30 i więcej	a	196	43	67	X	191	19	162	39	60	X	161	16
	b	4,6	1,0	1,6		4,4	0,4	4,3	1,0	1,6		4,3	0,4
bez stażu	a	732	379	387	439	33	346	546	296	328	301	29	251
	b	17,0	8,8	9,0	10,2	0,8	8,1	14,5	7,9	8,7	8,0	0,8	6,7

Bezrobotni według czasu pozostawania bez pracy

WYSZCZEGÓLNIENIE: a – stan na koniec roku. b – % udział w ogólnej liczbie bezrobotnych		2013 r.						2014 r.					
		ogółem	Kobiety	długotrwałe bezrobotni	do 25 roku życia	powyżej 50 roku życia	bez kwalifikacji zawodowych	Ogółem	kobiety	długotrwałe bezrobotni	do 25 roku życia	powyżej 50 roku życia	bez kwalifikacji zawodowych
ogółem	a	4294	2045	2422	1000	978	1063	3757	1816	2229	736	919	873
	b	100	47,6	56,4	23,3	22,8	24,8	100	48,3	59,3	19,6	24,5	23,2
do 1 miesiąca	a	321	98	42	85	79	66	327	131	76	76	82	59
	b	7,5	2,3	1,0	2,0	1,8	1,5	8,7	3,5	2,0	2,0	2,2	1,6
1 – 3 miesięcy	a	693	289	181	215	159	136	653	289	172	161	161	139
	b	16,1	6,7	4,2	5,0	3,7	3,2	17,4	7,7	4,6	4,3	4,3	3,7
3 – 6 miesięcy	a	664	320	130	232	107	187	539	242	110	167	106	109
	b	15,5	7,4	3,0	5,4	2,5	4,4	14,4	6,4	2,9	4,5	2,8	2,9
6 – 12 miesięcy	a	774	382	235	195	150	182	550	274	190	119	130	137
	b	18,0	8,9	5,5	4,5	3,5	4,2	14,6	7,3	5,1	3,2	3,5	3,6
12 – 24 miesięcy	a	825	433	825	175	166	193	627	315	625	118	128	136
	b	19,2	10,1	19,2	4,1	3,9	4,5	16,7	8,4	16,6	3,1	3,4	3,6
pow. 24 miesięcy	a	1017	523	1009	98	317	299	1061	565	1056	95	312	293
	b	23,7	12,2	23,5	2,3	7,4	7,0	28,2	15,0	28,1	2,5	8,3	7,8

Bezrobotni według wieku

WYSZCZEGÓLNIENIE: a – stan na koniec roku. b – % udział w ogólnej liczbie bezrobotnych		2013 r.				2014 r.			
		ogółem	kobiety	długotrwałe bezrobotni	bez kwalifikacji zawodowych	Ogółem	kobiety	długotrwałe bezrobotni	bez kwalifikacji zawodowych
ogółem	a	4294	2045	2422	1063	3757	1816	2229	873
	b	100	47,6	56,4	24,8	100	48,3	59,3	23,2
18 – 24 lat	a	1000	497	417	394	736	370	319	269
	b	23,3	11,6	9,7	9,2	19,6	9,8	8,5	7,2
25 – 34 lat	a	1232	708	692	237	1121	659	647	239
	b	28,7	16,5	16,1	5,5	29,8	17,6	17,2	6,4
35 - 44 lat	a	785	397	497	136	735	370	482	125
	b	18,3	9,2	11,6	3,2	19,6	9,8	12,8	3,3
45 – 54 lat	a	705	291	452	147	598	259	410	105
	b	16,4	6,8	10,5	3,4	15,9	6,9	10,9	2,8
55 – 59 lat	a	421	152	261	105	384	148	246	88
	b	9,8	3,5	6,1	2,4	10,2	3,9	6,6	2,3
60 i więcej lat	a	151	X	103	44	183	10	125	47
	b	3,5		2,4	1,0	4,9	0,3	3,3	1,2

Bezrobotni według zawodów

Wyszczególnienie		Zarejestrowani bezrobotni							Oferty pracy	
		w 2014 r.		w końcu 2014 r.					Zgłoszone w 2014r.	w końcu 2014 r.
		ogółem	Kobiety	ogółem	kobiety	poprzednio pracujący, wg czasu pozostawania bez pracy (w m-cach)				
						do 1	1-12	pow 12		
00	Bez zawodu	835	393	701	332	31	202	178	0	0
03	Żołnierz szeregowy	1	0	1	0	0	1	0	0	0
11	Przedstawiciele władz publicznych, wyżsi urzędnicy i dyrektorzy generalni	1	1	1	1	0	1	0	0	0
12	Kierownicy do spraw zarządzania i handlu	3	2	1	1	0	1	0	1	0
13	Kierownicy do spraw produkcji i usług	1	0	1	0	0	1	0	1	0
14	Kierownicy w branży hotelarskiej, handlu i innych branżach usługowych	0	0	0	0	0	0	0	1	0
21	Specjaliści nauk fizycznych, matematycznych i technicznych	132	66	84	46	14	31	22	19	1
22	Specjaliści do spraw zdrowia	60	50	30	27	1	15	7	11	0
23	Specjaliści nauczania i wychowania	133	125	92	85	9	32	30	22	0
24	Specjaliści do spraw ekonomicznych i zarządzania	209	143	136	105	11	56	49	10	0
25	Specjaliści do spraw technologii informacyjno-komunikacyjnych	19	2	12	1	1	7	2	0	0
26	Specjaliści z dziedziny prawa, dziedzin społecznych i kultury	139	104	102	69	5	38	36	5	0
31	Średni personel nauk fizycznych, chemicznych i technicznych	326	94	281	88	25	119	113	14	0
32	Średni personel do spraw zdrowia	32	26	27	22	2	14	6	10	0
33	Średni personel do spraw biznesu i administracji	188	154	169	140	11	62	75	19	1
34	Średni personel z dziedziny prawa, spraw społecznych, kultury i pokrewne	33	28	22	18	1	9	5	16	0
35	Technicy informatycy	47	14	28	6	1	10	7	2	1
41	Sekretarki, operatorzy urządzeń biurowych i pokrewni	50	43	47	41	4	20	23	125	0
42	Pracownicy obsługi klienta	9	8	12	12	1	4	4	8	0
43	Pracownicy do spraw finansowo-statystycznych i ewidencji materiałowej	36	16	28	10	5	16	6	35	0
44	Pozostali pracownicy obsługi biura	4	1	4	1	0	2	2	4	0
51	Pracownicy usług osobistych	302	249	297	254	17	110	143	193	0
52	Sprzedawcy i pokrewni	281	244	245	226	23	109	109	145	0
53	Pracownicy opieki osobistej i pokrewni	3	3	5	5	0	1	4	4	0
54	Pracownicy usług ochrony	14	3	10	1	2	5	3	10	0
61	Rolnicy produkcji towarowej	49	28	59	32	0	27	25	25	0
62	Leśnicy i rybacy	2	0	2	0	0	1	1	0	0
63	Rolnik produkcji roślinnej i zwierzęcej pracujący na własne	0	0	0	0	0	0	0	1	0

	potrzeby									
71	Robotnicy budowlani i pokrewni (z wyłączeniem elektryków)	328	8	294	9	27	137	104	42	1
72	Robotnicy obróbki metali, mechanicy maszyn i urządzeń i pokrewni	423	24	377	29	34	165	161	42	5
73	Rzemieślnicy i robotnicy poligraficzni	14	8	13	9	0	6	7	2	0
74	Elektrycy i elektronicy	142	7	98	4	18	37	33	6	0
75	Robotnicy w przetwórstwie spożywczym, obróbce drewna, produkcji wyrobów tekstylnych i pokrewni	306	144	278	144	24	126	125	46	0
81	Operatorzy maszyn i urządzeń wydobywczych i przetwórczych	58	21	67	27	6	26	35	15	0
82	Monterzy	14	4	16	8	0	7	9	5	0
83	Kierowcy i operatorzy pojazdów	80	1	69	1	8	34	25	12	0
91	Pomoce domowe i sprzętaczk	26	20	28	23	6	12	10	10	0
92	Robotnicy pomocniczy w rolnictwie, leśnictwie i rybołówstwie	6	1	5	1	1	4	0	0	0
93	Robotnicy pomocniczy w górnictwie, przemyśle, budownictwie i transporcie	103	30	100	31	9	48	43	33	0
94	Pracownicy pomocniczy przygotowujący posiłki	2	1	3	3	0	1	1	19	0
96	Ładowacze nieczystości i inni pracownicy przy pracach prostych	9	1	12	4	0	4	8	5	0
RAZEM		4420	2067	3757	1816	297	1501	1411	918	9

Bezrobotni według rodzaju działalności ostatniego miejsca pracy

Wyszczególnienie		Zarejestrowani bezrobotni							Oferty pracy	
		w 2014 roku		w końcu 2014 roku					zgłoszone w 2013 roku	w końcu 2013 roku
		ogółem	poprzednio pracujący w sektorze prywatnym	ogółem	poprzednio pracujący w sektorze prywatnym	wg czasu pozostawania bez pracy (w mies.)				
						do 1	1-12	pow 12		
01	Rolnictwo, leśnictwo, łowiectwo i rybactwo	42	35	46	40	3	22	21	12	0
02	Górnictwo i wydobywanie	8	6	6	2	0	2	4	0	0
03	Przetwórstwo przemysłowe	980	962	909	886	75	374	460	122	6
04	Wytwarzanie i zaopatr. w energię elektr. gaz i parę wodną i powietrze do układów klimatyzacyjnych	9	9	7	7	2	2	3	0	0
05	Dostawy wody, gospodarowanie ściekami i odpad. oraz działalność związana z rekultywacją	12	12	11	11	3	6	2	4	0
06	Budownictwo	345	330	329	310	41	140	148	67	1
07	Handel hurt. i detal.; naprawa pojazdów samochod., włączając motocykle	523	513	543	530	29	242	272	214	0
08	Działalność związana z zakwaterowaniem i usługami gastronomicznymi	83	83	82	81	5	30	47	29	0
09	Transport i gospodarka magazynowa	70	47	51	37	3	29	19	11	0
10	Informacja i komunikacja	19	19	14	13	4	2	8	12	0
11	Działalność finansowa i ubezpieczeniowa	37	35	19	16	2	10	7	7	0
12	Działalność związana z obsługą rynku nieruchomości	12	11	7	7	1	4	2	2	0
13	Działalność profesjonalna naukowa i techniczna	70	66	52	49	2	23	27	37	1
14	Działalność w zakresie usług administrowania i działalność wspierająca	109	108	98	96	18	47	33	12	0
15	Administracja publiczna i obrona narodowa; obowiązkowe zabezpieczenie społeczne	214	1	183	6	10	99	74	253	0
16	Edukacja	64	10	53	7	4	25	24	33	0
17	Opieka zdrowotna i pomoc społeczna	75	19	59	17	6	31	22	38	0
18	Działalność związana z kulturą rozrywką i rekreacją	27	5	20	5	2	6	12	31	0
19	Pozostała działalność usługowa	500	488	398	382	40	218	140	34	1
20	Gospodarstwa domowe zatrudniające pracowników gospodarstwa domowe produkujące wyroby i świadczące usługi na własne potrzeby	1	1	0	0	0	0	0	0	0
21	Organizacje i zespoły eksterytorialne	0	0	0	0	0	0	0	0	0
22	Działalność niezidentyfikowana	512		324		47	191	86		
23	Razem (w od 01 do 22)	3712	2760	3211	2502	297	1503	1411	918	9
24	Dotychczas niepracujący	708		546		30	239	277		
25	Ogółem (w 23+24)	4420	2760	3757	2502	327	1742	1688	918	9

Wydatki na realizację zadań PUP w Wieluniu w okresie styczeń - grudzień w latach 2012– 2014

WYDATKI		2012 r.		2013 r.		2014 r.		
		kwota w tys. zł	struktura w %	kwota w tys. zł	struktura w %	kwota w tys. zł	struktura w %	
Wydatki ogółem		13 622,6	100,0	14 991,9	100,0	13 929,8	100,0	
z tego	Zasiłki dla bezrobotnych	6 984,0	51,3	6 360,5	42,4	5 733,9	41,2	
	Dodatki aktywizacyjne	182,4	1,3	180,6	1,2	134,5	0,9	
	Programy na rzecz promocji zatrudnienia	5 968,7	43,8	7 888,5	52,6	7 645,4	54,9	
	z tego	szkolenia	86,1	0,6	124,3	0,8	204,6	1,5
		prace interwencyjne	328,2	2,4	326,6	2,2	350,5	2,5
		roboty publiczne	222,1	1,6	792,8	5,3	266,8	1,9
		prace społecznie użyteczne	56,6	0,4	71,4	0,5	116,2	0,8
		dotacje	1 758,8	12,9	2 735,8	18,2	2 776,7	20,0
		refundacja kosztów wyposażenia i doposażenia stanowiska	337,6	2,5	682,2	4,5	867,7	6,2
		stypendia i składki na ubezpieczenie społeczne	2 036,1	14,9	2 861,2	19,1	2 887,8	20,7
		koszty przejazdu, zakwaterowania i wyżywienia	88,2	0,6	129,6	0,9	0,0	0,0
		inne programy	1 055,0	7,7	164,6	1,1	175,1	1,3
	Pozostałe wydatki FP		487,5	3,6	562,3	3,8	416,0	3,0
	z tego	koszty wezwań, zawiadomień, przekazywania świadczeń	82,6	0,6	88,6	0,6	76,2	0,5
		koszty systemu informatycznego	212,0	1,6	316,5	2,1	160,3	1,2
		koszty szkolenia kadr	64,5	0,5	41,6	0,3	76,4	0,6
		refundacja dodatków do wynagrodzenia	86,5	0,6	88,1	0,6	85,3	0,6
inne wydatki		41,9	0,3	27,5	0,2	17,8	0,1	